

3. vaihemaakuntakaavan Natura-  
arvioinnin tarveharkinta, luonnosvaihe



Turvetuotantoa osoittavat kaavamerkinntät

3. vaihemaakuntakaavan Natura-arvioinnin tarveharkinta,  
luonnosvaihe. Turvetuotantoa osoittavat kaavamerkinntät

ISBN 978-951-766-325-0 (nide)

ISBN 978-951-766-326-7 (verkkajulkaisu)

ISSN 1239-0607

Julkaisu B:85

Etelä-Pohjanmaan liitto 2018

# Sisällysluettelo

1.	Johdanto .....	5
2.	Arviointimenetelmä.....	6
3.	Kohteet .....	7
3.1.	Valkianevan turvetuotantoalue.....	7
3.1.1.	Turvetuotantoalueen kuvaus .....	7
3.1.2.	Harjaisneva-Pilkoonnevan Natura-alue ja sen lajisto .....	8
3.1.3.	Natura-arvioinnin tarveharkinta.....	9
3.2.	Haukilamminneva ja Isoniemenneva .....	10
3.2.1.	Haukilamminnevan kuvaus.....	10
3.2.2.	Isoniemennevan kuvaus .....	10
3.2.3.	Ison Koirajärven harjun Natura-alue ja sen lajisto .....	10
3.2.4.	Natura-arvioinnin tarveharkinta.....	12
3.3.	Roopakanneva .....	13
3.3.1.	Roopakannevan turvetuotantoalueen kuvaus .....	13
3.3.2.	Pässinrämäkän Natura-alue ja sen lajisto.....	13
3.3.3.	Natura-arvioinnin tarveharkinta.....	14
4.	Ruolanninneva ja Ruissaarenneva .....	15
4.1.1.	Ruolanninnevan ja Ruissaarennevan turvetuotantoalueiden kuvaus.....	15
4.1.2.	Ruokkannevan Natura-alue ja sen lajisto .....	15
4.1.3.	Natura-arvioinnin tarveharkinta.....	16
5.	Varisneva .....	17
5.1.1.	Varisnevan turvetuotantoalueen kuvaus .....	17
5.1.2.	Nättypiin Natura-alue ja sen lajisto .....	17
5.1.3.	Natura-arvioinnin tarveharkinta.....	18
6.	Turvetuotantoalueet Lapväärtinjoen-Isojoen valuma-alueella.....	18
6.1.1.	Turvetuotantoalueet Lapväärtinjoen-Isojoen valuma-alueella.....	18
6.1.2.	Lapväärtinjokilaakson Natura-alue ja sen lajisto .....	19
6.1.3.	Natura-arvioinnin tarveharkinta.....	20

7.	Vatnevan turvetuotantoalue .....	21
7.1.1.	Matosuon Natura-alue ja sen lajisto .....	21
7.1.2.	Natura-arvioinnin tarveharkinta.....	23
8.	Turvetuotantoalueet Ähtävänjoen keski- ja alaosan valuma-alueilla .....	23
8.1.1.	Ähtävänjoen Natura-alue ja sen lajisto .....	23
8.1.2.	Natura-arvioinnin tarveharkinta.....	24
9.	Yhteenveto .....	24
10.	Lähteet.....	25

# 1. Johdanto

Suomen Natura 2000-verkosto on osa Euroopan Unionin alueen kattavaa luonnonsuojelualueverkostoa. Verkosto koostuu alueista, joilla esiintyy luontodirektiivin (92/43/ETY) liitteen I mukaisia luontotyypppejä ja liitteen II lajien elinympäristöjä (SCI-alueet). Verkostoon kuuluvat myös lintudirektiivin (79/403/ETY) mukaiset erityiset suojelualueet (SPA-alueet). Etelä-Pohjanmaan maakunnan alueelle sijoittuu kokonaan tai osittain yhteensä 66 Natura 2000-verkoston kohdetta, joiden yhteispinta-ala on noin 54 220 hehtaaria.

Maankäyttö- ja rakennuslain (MRL 132/1999) 197 §:n mukaan kaavaa hyväksyessä ja vahvistettaessa on sen lisäksi, mitä maankäyttö- ja rakennuslaissa säädetään, noudatettava luonnonsuojelulain 10 luvun säännöksiä. Luonnonsuojelulain 10 luvussa 64 ja 65 §:ssä säädetään Natura 2000 -verkostoon kuuluvien alueiden suojelun perusteena olevien luonnonarvojen heikentämiskiellosta ja hankkeiden ja suunnitelmien arviointivelvollisuudesta. Luonnonsuojelulain 64 §:n mukaan Natura 2000 -verkostoon kuuluvan alueen suojelun perusteena olevia luonnonarvoja ei saa merkittävästi heikentää. Lain 65 §:n mukaan hankkeen tai suunnitelman vaikutukset on asianmukaisella tavalla arvioitava, mikäli se yksistään tai yhdessä muiden suunnitelmien tai hankkeiden kanssa todennäköisesti merkittävästi heikentää niitä luonnonarvoja, joiden perusteella alue on valittu Natura 2000 -verkostoon. Arviointivelvollisuus koskee myös Natura-alueen ulkopuolella sijaitsevia suunnitelmia tai hankkeita, mikäli niillä on Natura-alueelle ulottuvia todennäköisesti merkittäviä haitallisia vaikutuksia.

Tässä raportissa tarkastellaan Natura-alueista enintään kilometrin etäisyydellä sijaitsevien Etelä-Pohjanmaan 3. vaihemaakuntakaavan turvetuotantoalueiden todennäköisiä vaikutuksia. Tarkoituksena on arvioida, heikentääkö kaavan toteuttaminen todennäköisesti merkittävästi Natura 2000 -alueiden suojeluperusteena olevia luonnonarvoja. Mikäli objektiivisesti ei voida sulkea pois merkittävien haitallisten vaikutusten mahdollisuutta, tehdään III vaihemaakuntakaavasta luonnonsuojelulain 65 §:n mukainen Natura-arviointi.

Tarkastelussa on mukana yhteensä 11 kaavaluonnoksessa turvetuotantoalueeksi osoitettua suota, joista alle kilometrin etäisyydellä sijaitsee Natura-alueita. Turvetuotantoalueet osoitetaan kaavassa tu1- ja tu2 -kaavamääräyksellä. Alueiden esittäminen vaihemaakuntakaavassa perustuu Geologian tutkimuslaitoksen tekemään selvitykseen turvetuotantoon soveltuvista soista, luontoselvityksiin (Autio ym. 2013, Ahola ym. 2014) sekä vesistövaikutusten suhteellisen riskin arviointiin 2. ja 3. jakovaiheen valuma-alueilla (WSP Finland 2014, Kangas 2015) sekä turvetuotannon kuormitustarkasteluun (WSP Finland 2014). Turvetuotantoalueiden sijoittamisen on perustuttava riittäviin selvityksiin ja viranomaisten kanssa käytävään vuorovaikutukseen. Vaihemaakuntakaavassa osoitetaan kokonaisuudessaan 15 000 hehtaaria uusia turvetuotantoalueita korvaamaan käytöstä poistuvaa tuotantoalaa. Kaavan tavoitteena on turvata maakunnan energiaomavaraisuus osoittamalla energiateollisuuden tarpeisiin riittävä määrä turvetuotantoalueita (Etelä-Pohjanmaan liitto 2015). Tuotantoalan tarpeen arvioinnissa on huomioitu tuotantoalueiden poistumat ja energiaturpeen lisäksi myös kasvu- ja ympäristöturve.

Turvetuotannosta aiheutuu vesistöihin kohdistuvia ravinne-, kiintoaine- ja humuspäästöjä, ilman kautta kulkeutuvia pölypäästöjä sekä melun ja koneiden aiheuttamia häiriöitä. Ojitukset voivat vaikuttaa myös ympäröivien alueiden hydrologiaan muuttamalla pintavesien valuntaa ja alentamalla pohjaveden pintaa. Näiden vaikutusmekanismien kautta turvetuotannolla on potentiaalisia haitallisia vaikutuksia lähellä sijaitseviin Natura-alueisiin. Vaihekaavan valmistelutyössä on linjattu, että kaavan Natura-vaikutusten

tarveharkinta tehdään sellaisten turvetuotantoalueiksi osoitettavien soiden osalta, jotka sijaitsevat alle kilometrin etäisyydellä Natura-alueesta. Tämän etäisyyden on katsottu olevan sellainen, että haitallisia vaikutuksia ei synny. Turvetuotantoalueiden rajaukset perustuvat Geologian tutkimuskeskuksen turvevara-aineiston rajauksiin.

## 2. Arviointimenetelmä

Natura-alueiden rajaukset perustuvat Suomen ympäristökeskuksen paikkatietopalvelusta ladattuun paikkatietoaineistoon. Turvetuotantoa osoittavalla merkinnällä olevien soiden rajaukset ovat Geologian tutkimuskeskuksen rajausaineistojen mukaisia. Tarveharkinnassa huomioitiin ne luonnonarvot, joiden perusteella alue on sisällytetty Natura 2000-verkostoon. Tarkastelussa huomioitiin alueverkoston SCI- ja SPA-alueet, jotka sijaitsevat enintään kilometrin etäisyydellä kaavan turvetuotantoalueista. Arvioinnin kohteena ovat kaikki alueella esiintyvät Natura-luontotyypit ja -lajit, jotka ovat alueen suojelun perusteena. SCI-alueilla suojelun perusteena ovat Euroopan unionin luontodirektiivin liitteen I luontotyypit ja luontodirektiivin liitteen II lajien elinympäristöt.

SPA-alueilla suojelun perusteena ovat alueella esiintyvien lintudirektiivin liitteen I lintulajien elinympäristöt. Natura-alueeseen kohdistuvia vaikutuksia koskevat johtopäätökset tulee tehdä huomioiden kaikki alueella esiintyvät suojelun perusteena olevat lajit ja luontotyypit. Arvioinnissa tulee tarkastella Natura-alueen ekologisen toiminnan ja rakenteen eheyttä ja elinkelpoisuutta (Söderman 2003). Näitä kuvaavia biologisia muuttujia voivat olla reviirit, ruokailu- ja pesimä-alueet, ravinneolot, hydrologiset suhteet, populaatiot ja ekologiset prosessit. Vaikutusten merkittävyyttä tulee käsitellä aluekohtaisesti, ei koko ekologisen verkoston kannalta.

Natura-arvioinnin tarveharkinta edeltää mahdollista Natura-arviointia. Mikäli tarveharkinnassa arvioidaan, että kaavamerkintä todennäköisesti merkittävästi heikentää Natura-alueen luonnonarvoja, tulee kaavasta tehdä luonnonsuojelulain 65 §:n mukainen Natura-arviointi. Natura-arvioinnin tarveharkintamenettelystä ei säädellä Euroopan unionin lainsäädännössä tai kansallisessa lainsäädännössä. Natura-arvioinnin tarveharkinta on jossain määrin vakiintunut käytäntö, jolla dokumentoidaan järjestelmällisesti luonnonsuojelulain 65 §:n mukaisen Natura-arvioinnin tarve.

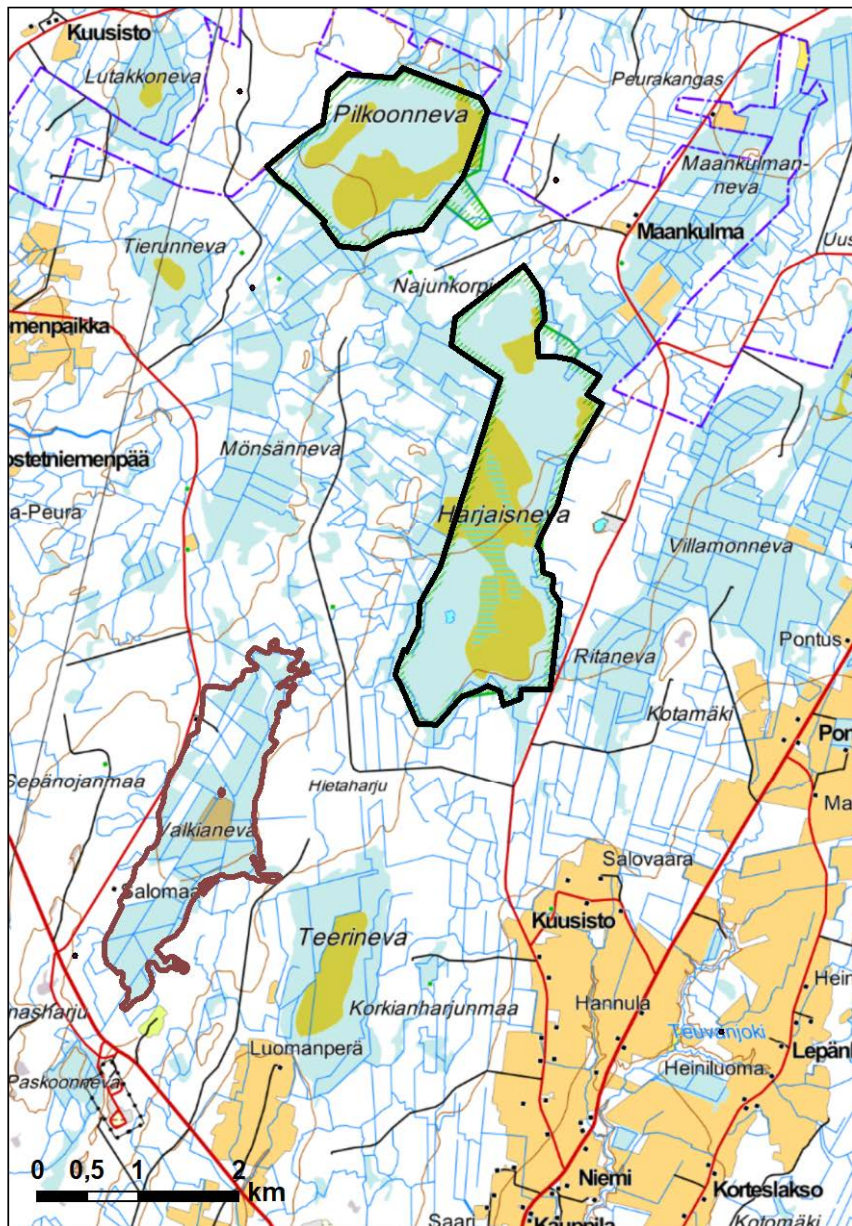
Natura-arvioinnin tarveharkinta tehtiin 3. vaihemaakuntakaavan valmisteluvaiheessa Etelä-Pohjanmaan liiton asiantuntija-arviona. Tarveharkinnassa tehtiin yhteistyötä Etelä-Pohjanmaan elinkeino-, liikenne- ja ympäristökeskuksen ja Metsähallituksen kanssa. Näiden tahojen näkemykset huomioitiin varsinaiseen Natura-arvion kohdevalinnassa.

# 3. Kohteet

## 3.1. Valkianevan turvetuotantoalue

### 3.1.1. Turvetuotantoalueen kuvaus

Valkianevan turvetuotantoalue sijaitsee Teuvan kunnassa. Suon kokonaispinta-ala on 264 hehtaaria ja tuotantokelpoinen pinta-ala 134 hehtaaria. Alueen luonnontilaluokka on 1. Se sijaitsee Harjaisneva-Pilkoonnevan Natura-alueeseen kuuluvan Harjaisnevan lounaispuolella vähimmillään noin 900 metrin etäisyydellä siitä.



### 3.1.2. Harjaisneva-Pilkoonnevan Natura-alue ja sen lajisto

Harjaisneva-Pilkoonnevan alue (FI0800013) (SCI) koostuu kahdesta osa-alueesta, joiden yhteispinta-ala on 691 hehtaaria. Harjaisneva on Pohjanlahden rannikon konsentrinen kermikeidas. Ojitettuja reunaosia lukuun ottamatta suo on luonnontilainen. Suon reunoilta löytyy pallosararämettä ja isovarpurämettä, keskeltä myös saranevaa ja lyhytkortista nevaa. Suon pinta viettää luoteeseen. Vedet laskevat luoteessa Pilkkoonluoman ja Pienijoen kautta Närpiönjokeen, etelässä Teuvanjokeen.

Pilkkoonnevan vallitsevana suotyypinä on keidasräme-silmäkeneva -kompleksi, jota reunustaa rahkaneva ja rahkaräme. Reunaosissa on erilaisia korpityyppejä. Turvekerrostumien keskipaksuus on 3,5 m, josta 2,4 m heikosti maatunutta. Topografisesti suo rajoittuu moreenimaihin, mutta eteläosistaan se on mineraalimaasaarekkeiden rikkoma. Pohjamaalaji on soraa ja moreenia.

**Natura-alueen perustana olevat luontoarvot (lisättäväksi ehdotetut alueet lihavoituna):**

#### **Luontodirektiivin liitteen I luontotyypit:**

\*Keidassuot 95 %

**Aapasuot 10 %**

\*Boreaaliset luonnonmetsät 0 %

**Puustoiset suot 21 %**

#### **Luontodirektiivin liitteen II lajit:**

ilves (*Lynx lynx*)

\*=priorisoitu laji

#### **Lintudirektiivin liitteen I linnut:**

<i>Asio flammeus</i>	suopöllö
<i>Bonasa bonasia</i>	pyy
<i>Dryocopus martius</i>	palokärki
<i>Falco columbarius</i>	ampuhaukka
<i>Grus grus</i>	kurki
<i>Lanius collurio</i>	pikkulepinkäinen
<i>Philomachus pugnax</i>	suokukko
<i>Picoides tridactylus</i>	pohjantikka
<i>Pluvialis apricaria</i>	kapustarinta
<i>Sterna hirundo</i>	kalatiira
<i>Tetrao urogallus</i>	metso
<i>Tringa glareola</i>	liro



### **3.1.3. Natura-arvioinnin tarveharkinta**

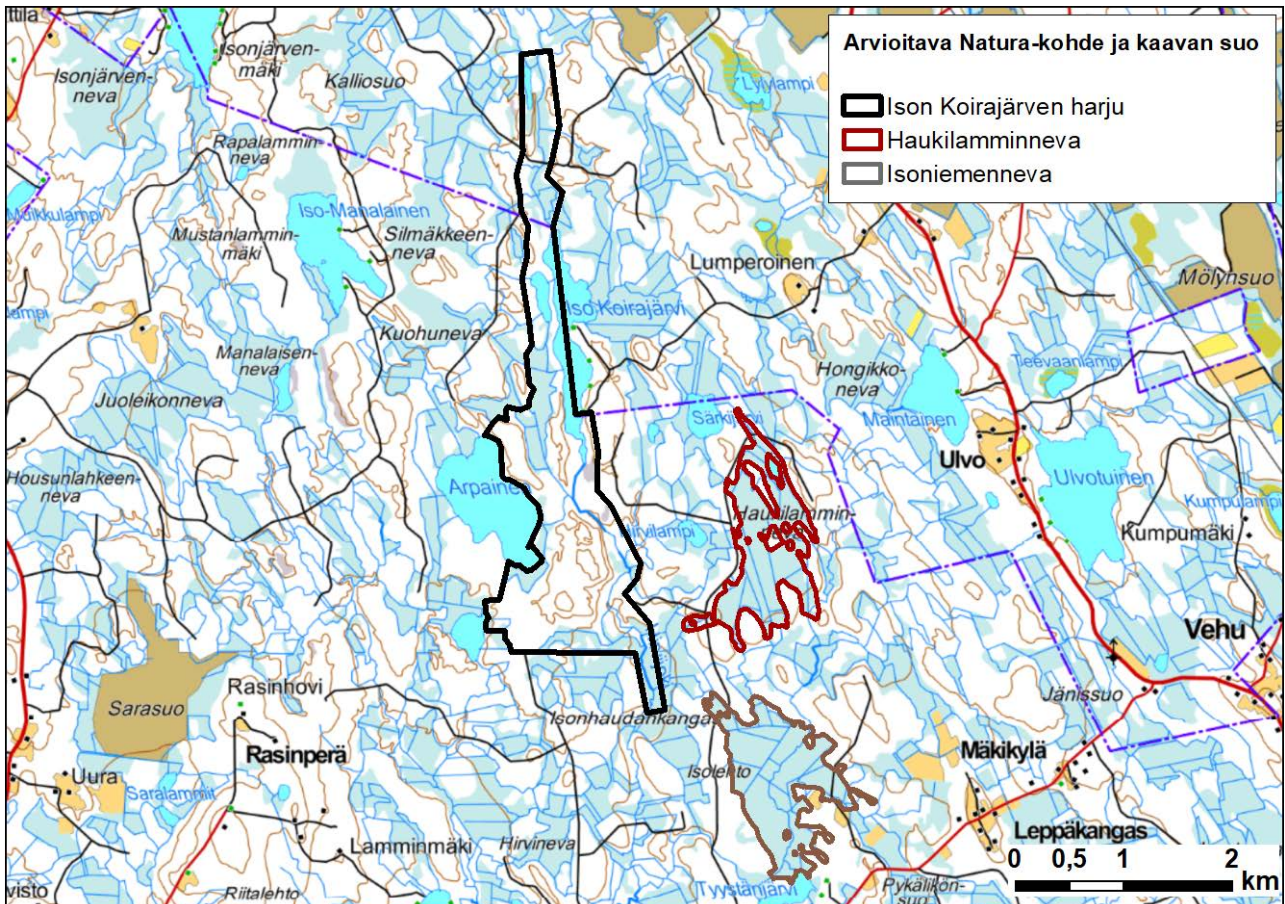
Turvetuotantoalue ei sijoitu Harjaisneva-Pilkoonnevan Natura-alueelle tai sen välittömään läheisyyteen. Alue sijoittuu vähimmillään 900 metrin etäisyydelle Natura-alueeseen kuuluvasta Pilkoonnevasta. Alueiden välissä on vedenjakaja, joka havaitaan peruskartassa 5 metrin korkeuskäyränä. Harjaisneva-Pilkoonnevan Natura-alueen ja Valkianevan välillä ei ole hydrologista yhteyttä. Siten Valkianevalla tehtävät kuntoonpano-ohjelmat eivät vaikuta pintavesien kulkeutumiseen Harjaisneva-Pilkoonnevan alueelle. Pohjaveden pinnan alenemisella ei myöskään ole vaikutuksia Harjaisneva-Pilkoonnevaan johtuen suuresta etäisyydestä. Useiden pölyn leviämismallinnusten mukaan turvetuotannon pölyvaikutukset ulottuvat enimmillään 500 metrin päähän tuotantoalueesta, ja siten Harjaisneva-Pilkoonneva ei ole pölyn vaikutusalueella. Ilveksen reviirin koko vaihtelee sadasta noin tuhanteen neliökilometriin. Reviirin suuren koon vuoksi Valkianevan turvetuotannolla ei ole vaikutuksia Harjaisneva-Pilkoonnevalla esiintyvään ilveskantaan tai sen reviirin eheyteen.

Tarveharkinnan mukaan Valkianevan turvetuotantoon soveltuvan alueen kaavamerkintä (tu-1) ei todennäköisesti merkittävästi heikennä alueen niitä luontoarvoja, joiden suojelemiseksi Harjaisneva-Pilkoonnevan Natura-alue on sisällytetty Natura2000 -alueeseen luontodirektiivin liitteen I luontotyyppien ja liitteen II lajien elinympäristöjen perusteella. Luonnonsuojelulain 65 §:n mukaisessa Natura-arvioinnissa Valkianevan turvetuotantoa osoittavan kaavamerkinnän vaikutusten arviointi ei ole tarpeen.

## 3.2. Haukilamminneva ja Isoniemenneva

### 3.2.1. Haukilamminnevan kuvaus

Haukilamminnevan kokonaispinta-ala on 122 hehtaaria, josta tuotantokelpoista pinta-alaa on 80 hehtaaria. Alue sijaitsee Ison Koiraharjun itäpuolella vähimmillään noin 300 metrin etäisyydellä siitä. Suon luonnontilaluokka on 0.



### 3.2.2. Isoniemennevan kuvaus

Isoniemenneva sijaitsee Ison Koirajärven harjun kaakkoispuolella noin 400 metrin etäisyydellä siitä. Alueen kokonaispinta-ala on 189 hehtaaria, josta tuotantokelpoista alaa noin 130 hehtaaria. Isoniemennevan luonnontilaisuusluokka on 1.

### 3.2.3. Ison Koirajärven harjun Natura-alue ja sen lajisto

#### Alueen kuvaus:

Ison Koirajärven harjun (FI0800120) (SCI) pinta-ala on 343 hehtaaria. Koko aluekokonaisuuden ydin on maisemallisesti näyttävä, hieman yli 5 kilometrin pituinen harjumuodostelma. Harjumuodostelman eteläosan muodostaa noin 1000 m x 600 m laajuinen harjudelta/sandur, jonka korkeimmat kohdat nousevat 20-25 m ympäröivien vesien ja soiden pinnasta. Harjudeltan pohjois- ja itärinteet ovat melko jyrkät, etelä- lounaisrinteet loivemmat. Itä- ja kaakkoisrinteessä on sulamisvesiuomia ja raviineja, joista

syvimmät ovat noin 10 metrin syvyisiä. Harjumuodostuman lisäksi aluekokonaisuuden merkittävintä luontoarvoa edustavat alueen virtaavat vedet.

Humuspitoisia lampia edustavat Pieni Koirajärvi sekä Saarilampi. Lampien luonnontilaisuus on kohtalaisen hyvä; niihin vaikuttavat vain muutamit valtaosin umpeutuneet ojat.

Hirvijoki on erittäin edustava, luonnontilansa hyvin säilyttänyt pieni joki. Joenvarsi koostuu varttuneista MT-kuusikoista, erilaisista kapeista korvista, tupasvilla- ja kangasrämeistä sekä kallioisista männiköistä. Merkittävän lisänsä aluekokonaisuuteen tuo Hirvijokeen laskeutuvalla itä-kaakkoisrinteellä oleva lähdekorpialue. Kyseessä ovat vetiset, osin upottavat tihkupinnat kapeine korpivyöhykkeineen. Läheiset ojitukset ovat lievästi vaikuttaneet lähdealueisiin, joskaan lajisto ei ole muuttunut.

Harjumuodostelman kasvillisuus on enimmäkseen variksenmarja-puolukkatyyppin (EVT) ja variksenmarja-kanervatyyppin (ECT) kangasmetsää. Valorinteiden kasvillisuus on jonkin verran karumpaa kanervajäkälätyyppiä, jolla esiintyy mm. laajahkoja poronjäkälälajikkuja. Deltan itärinteellä on hiekkaisessa raviinissa kielo-jäkälä- ja lampaannata-ahosuolaheinänummea.

Puustoltaan harjumuodostelman metsät ovat vaihtelevan ikäisiä (30-150-vuotiaita) männiköitä. Pääosalla aluetta puusto on nuorehkoa tai varttuvaa. Ison Koirajärven länsipuolella sekä aivan harjumuodostelman pohjoisosista löytyy komeaa 135-150-vuotiasta hongikkoa. Huolimatta tehdyistä harvennushakkuista, näillä alueilla esiintyy harvakseltaan jo luonnonmänniköiden piirteitä eli keloutuvia mäntyjä sekä yksittäisiä maapuita. Keloutuvaa mäntyä esiintyy myöskin Arpaistenkankaan männiköissä, joskaan ei vielä erityisen runsaasti. Luonnonmetsän määritelmään mahtunevat myöskin Arpaisen luoteisosan vajaan 10 hehtaarin kuivahko kangas sekä osa Hirvijoen keskiosan rantametsistä. Jälkimmäisen alueen metsät ovat pääosin harvennettuja, lievän erirakenteisia 80-100 vuotiaita MT-kuusikoita. Alueella esiintyy myös soistumia ja pienialaista korpisuutta. Puron vieressä on lahoavia eri-ikäisiä kuusi, koivu- ja haapalahopuita. Myös kanadanmajava on kaadellut haapoja joen varrelle. Jonkinasteisesta säilyneestä lahoppuujatkumosta kertovat inventoinneissa havaitut vanhan metsän kääpäälajit.

Metsäisten luontotyyppien dominoimalla alueella soiden osuus kokonaisalasta on niukka ja näistäkin valtaosa on eriasteisesti ojitettu. Pienialaisia, vesitaloudeltaan luonnontilaisia puustoisia soita, tupasvilla-isovarpu- ja kangasrämeitä esiintyy lähinnä Hirvijoen varrella ja Arpaisen itäpuolella.

#### **Luontodirektiivin liitteen I luontotyypit**

Humuspitoiset lammet ja järvet	2 %
Vuorten alapuoliset tasankojoet, joissa on <i>Ranunculion fluitantis</i> ja <i>Callitricho-Batrachium</i> -kasvillisuutta	0 %
Vaihettumissuot ja rantasuot	3 %
Fennoskandian lähteet ja lähdesuot	0 %
*Boreaaliset luonnonmetsät	5 %
Harjumuodostumien metsäiset luontotyypit	5 %

\* = priorisoitu luontotyyppi

#### **Luontodirektiivin liitteen II lajit**

*Lynx lynx* ilves

*Ursus arctos* \*karhu

\* = priorisoitu laji

#### **Lintudirektiivin liitteen I linnut**

*Cygnus olor* laulujoutsen

### **3.2.4. Natura-arvioinnin tarveharkinta**

Haukilamminnevan kuivatusvedet laskevat Ison Koirajärvenharjun alueella olevaan Hirvijokeen. Kuivatusvesien ravinteista, kiintoaineesta ja humuksesta aiheutuvaa merkittävää haitallista vaikutusta ei voida luotettavasti poissulkea ilman kuormitustarkastelua. Isoniemennevan kuivatusvedet eivät laske Hirvijokeen, ja siten Isoniemennevan kuntoonpano-ohjituksilla ei ole vesistövaikutuksia Hirvijossa esiintyviin luontodirektiivin liitteen I luontotyyppisiin.

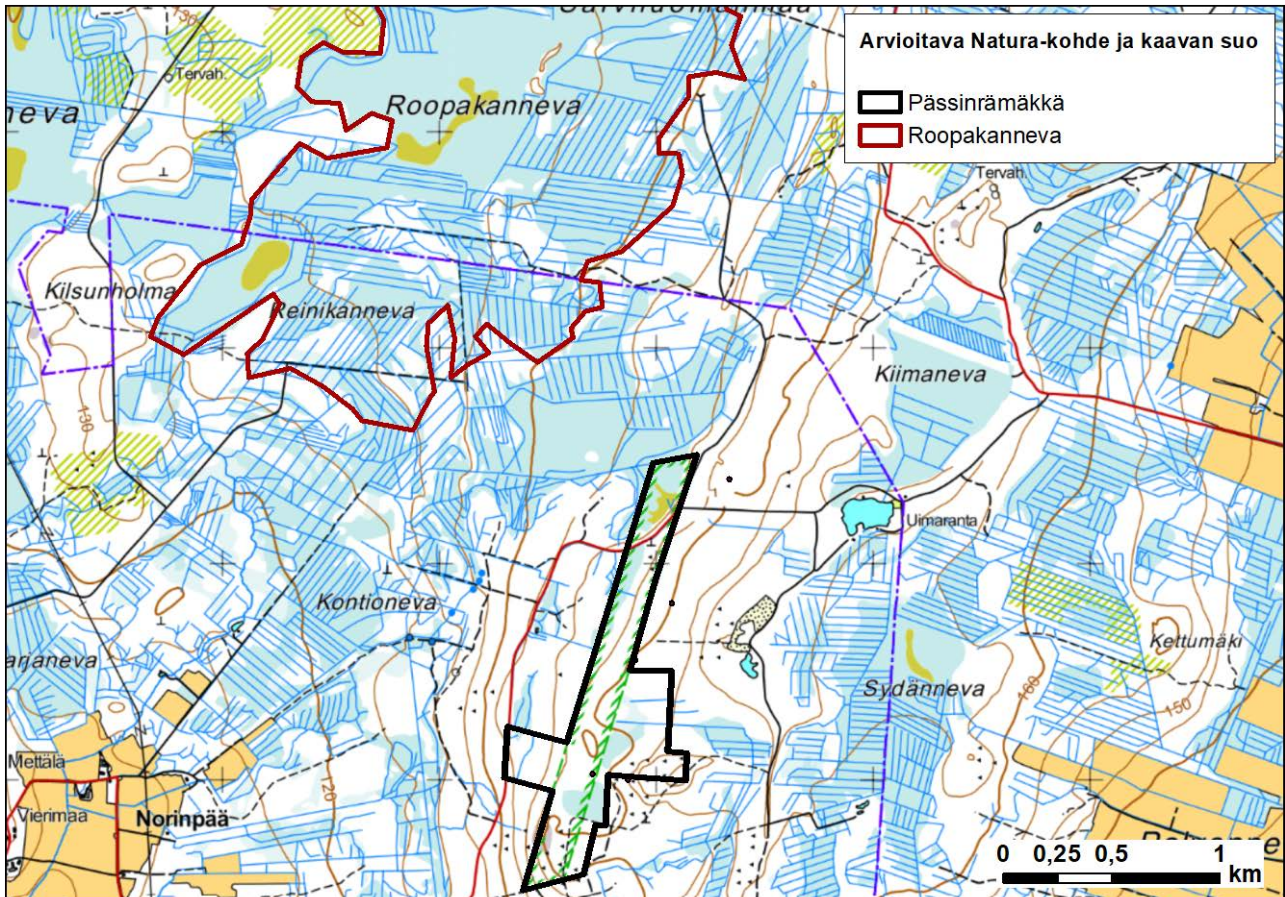
Kuntoonpano-ohjituksilla ei voida katsoa olevan merkittäviä haitallisia vaikutuksia luontotyyppisiin hydrologisten muutosten kautta, koska Isoniemennevan sekä Haukilamminnevan ja Ison Koirajärven harjun välillä on vedenjakaja, josta vedet kulkeutuvat Isoniemennevan ja Haukilamminnevan suuntaan. Suojeluperusteena oleville luontodirektiivin liitteen II lajeille karhu ja ilves turvetuotannosta ei arvioida aiheutuvan todennäköisiä merkittäviä haitallisia vaikutuksia. Näiden lajien reviirien laajuus on useita satoja neliökilometrejä, jonka vuoksi Isoniemennevan tai Haukilamminnevan käyttöönotto turvetuotantoon ei aiheuta sellaisia häirintävaikutuksia tai pirstoutumista, jotka vaikuttaisivat laaja-alaisesti reviirin käyttöön.

Natura-arvioinnin tarveharkinnalla ilman kuormitustarkastelua ei voida luotettavasti poissulkea Haukilamminnevan turvetuotannosta aiheutuvia merkittäviä haitallisia vaikutuksia Ison Koirajärven suojelun perusteena oleville luonnonarvoille. Luonnonarvojen heikentymistä voi tapahtua vesistökuormituksen vuoksi. Haukilamminnevan osalta tulee tehdä luonnonsuojelulain 65 §:n mukainen Natura-arviointi.

### 3.3. Roopakanneva

#### 3.3.1. Roopakannevan turvetuotantoalueen kuvaus

Roopakanneva sijaitsee Pässinrämäkän luoteispuolella vähimmillään noin 700 metrin etäisyydellä siitä. Alueen pinta-ala on 453 hehtaaria, josta tuotantokelpoisen alueen osuus on 145 ha. Suon luonnontilaisuusluokka on 1.



#### 3.3.2. Pässinrämäkän Natura-alue ja sen lajisto

##### Alueen kuvaus:

Pässinrämäkkä (800101) (SCI) on vaihteleva kokonaisuus, jossa kasvillisuustyytit vaihtelevat louhikkoisista ja kallioisista mäntykankaista tuoreen ja lehtomaisen kankaan kuusisekametsiin sekä puustoiisiin soihin. Kokonaispinta-ala on 60 hehtaaria. Alueen pohjoisosassa on myös pieni luonnontilainen aapasuo. Ydinalue on upeaa, jokseenkin luonnontilaista varttunutta ja ikääntyvää kuusivaltaista havu-lehtipuusekametsää, jossa on eri lajien maapuita ja kuolleita pystypuita runsaasti. Sekapuuna kasvavat haavat ovat paikoin ikääntyviä, järeitä kolopuita. haavanrungoilla kasvaa sekä raidankeuhkojäkälää että samettikesijäkälää.

### Luontodirektiivin liitteen I luontotyypit

\*Aapasuot 6 %

\*Boreaaliset luonnonmetsät 79 %

\*Puustoiset suot 15 %

\* = priorisoitu luontotyyppi

### Luontodirektiivin liitteen II lajit

*Pteromys volans* \*liito-orava

\* = priorisoitu laji

### Lintudirektiivin liitteen I linnut

*Dryocopus* *martius* palokärki

*Glaucidium* *passerinum* varpuspöllö

*Tetrao urogallus* metso

### 3.3.3. Natura-arvioinnin tarveharkinta

Roopakannevilla ja Pässinrämäkän Natura-alueella on etäisyyttä vähintään 700 metriä. Pässinrämäkän ja Roopakannevan välillä on vedenjakaja, ja siten niiden välillä ei ole hydrologista yhteyttä. Voidaan todeta, että Roopakannevan kuntoonpano-ojitukset eivät vaikuta Pässinrämän hydrologiaan. Useiden leviämismallinnusten mukaan pöly leviää enimmillään noin 500 metrin etäisyydelle tuotantoalueesta. Leviämiseen vaikuttavat tuulen suunta ja voimakkuus sekä pölylähteen ympäristön puusto. Pässinrämäkän ja Roopakannevan välisen etäisyyden ja puuston voidaan arvioida olevan sellaisia, että merkittäviä haitallisia vaikutuksia ei turvetuotannon pölypäästöjen vuoksi synny.

Luonnonsuojelulain 65 §:n mukainen maakuntakaavan Natura-arviointi ei ole tarpeen Roopakannevan turvetuotantoa osoittavan merkinnän osalta.

## 4. Ruolanninneva ja Ruissaarenneva

### 4.1.1. Ruolanninnevan ja Ruissaarennevan turvetuotantoalueiden kuvaus

Ruissaarenneva ja Ruolanninneva sijaitsevat tuotannossa olevan turvetuotantoalueen yhteydessä. Ruokkaannevan Natura-alue sijoittuu näiden alueiden pohjoispuolelle lyhimmillään noin 1050 metrin etäisyydelle niistä. Alueiden välillä kulkee yhdystieksi luokiteltava tie.

### 4.1.2. Ruokkaannevan Natura-alue ja sen lajisto

#### Alueen kuvaus:

Ruokkaanneva (FI0800041) (SCI) kuuluu Etelä-Pohjanmaan kermikeitaisiin. Alueen pinta-ala on 323 hehtaaria. Se on konsenttrinen, hyvin kehittynyt, lähes pyöreä keidassuo, jossa on myös aapamaisia piirteitä. Kermeillä vallitsee rahkaräme. Suon keskiosissa on paljon kirkasvetisiä sadevesiallikoita. Monissa allikoissa on turvesaarekkeita, joista osa on lокkien lannoittamia. Keitaan reunalla on laajoja sammalkuljuja. Suon itäreuna on aapasuota, jolla suotyypinä vallitsee kalvakkaneva. Patanan tekojärvi ulottuu suon koillisreunaan, muttei ole vaikuttanut alueen luonnontilaan.

Suo on Etelä-Pohjanmaan tärkeimpiä lintujen pesimä- ja levähdysalueita. Lintutiheys on suurimpia mitä Länsi-Suomen soilta on tavattu.

## Luontodirektiivin liitteen I luontotyypit

\*Keidassuot 42 %

\*Aapasuot 50 %

\* = priorisoitu luontotyyppi

## Lintudirektiivin liitteen I linnut

*Grus grus* kurki

*Pluvialis apricaria* kapustarinta

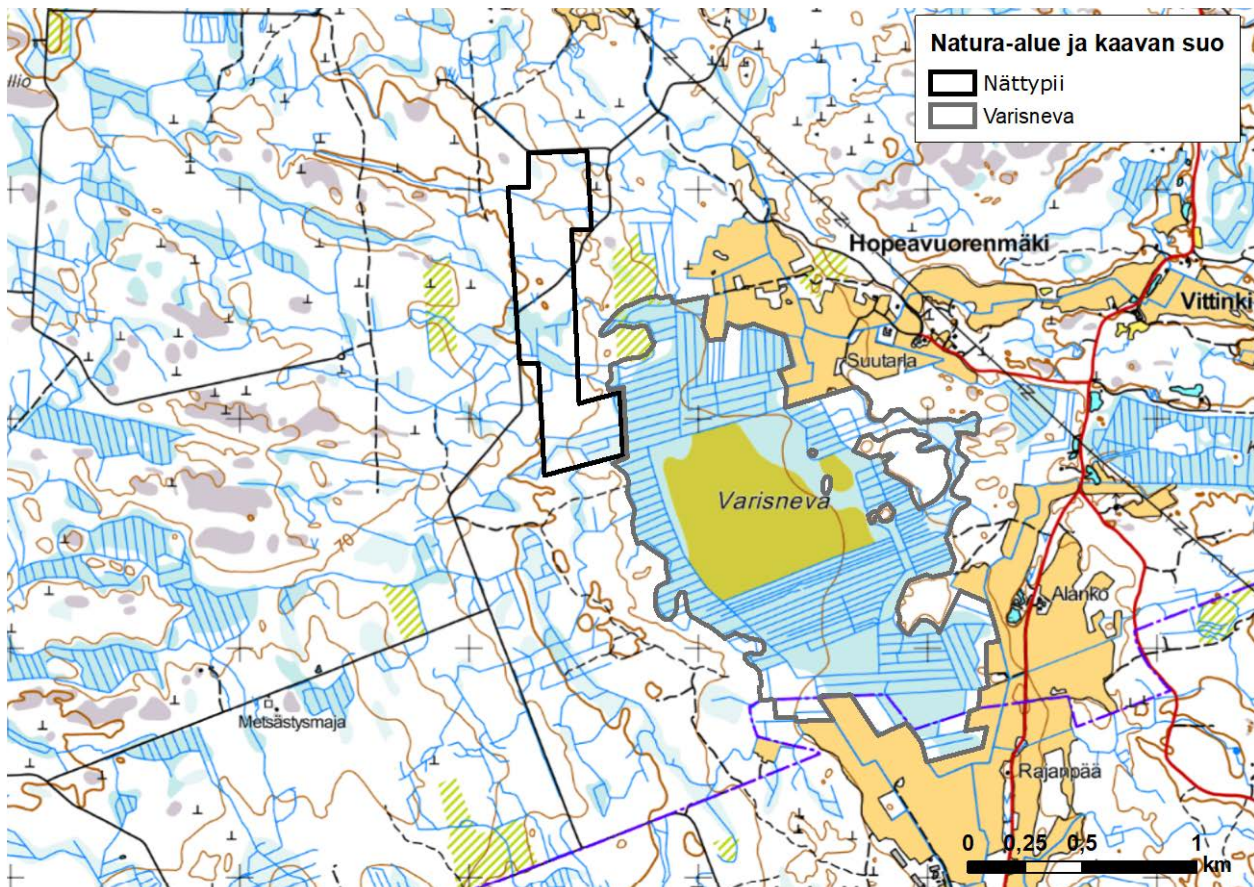
*Tringa glareola* liro

### 4.1.3. Natura-arvioinnin tarveharkinta

Ruissaarennevan ja Ruolanninnevan sekä Ruokkannevan Natura-alueen välillä on vedenjakaja. Siten alueiden välillä ei ole luontaista hydrologista yhteyttä. Ruissaarennevan pohjoispuolen ojitusalueelta johdetaan vettä Ruokkaannevalle. Ojitusalueen hydrologia ei kuitenkaan ole riippuvainen Ruissaarennevan hydrologiasta. Siten muutokset Ruissaarennevan hydrologiassa eivät vaikuta ojitusalueelta johdettavan veden määrään niin voimakkaasti, että esiintyisi todennäköisiä merkittävästi heikentäviä vaikutuksia Ruokkaannevan suojelun perustana oleviin luontodirektiivin liitteen I luontotyyppeihin. Ruokkaanneva ja Ruissaarenneva sijaitsevat noin kilometrin etäisyydellä Ruolanninnevasta. Tällä etäisyydellä ei voida katsoa muodostuvan sellaista häirintävaikutusta, joka voisi todennäköisesti merkittävästi heikentää suojelunperusteena olevia luonnonarvoja.



## 5. Varisneva



### 5.1.1. Varisnevan turvetuotantoalueen kuvaus

Varisnevan pinta-ala on 192 hehtaaria ja sen luonnontilaluokka on 2. NäTTYPIIN Natura-alue sijoittuu Varisnevan kaakkoispuolelle alueen välittömään läheisyyteen.

### 5.1.2. NäTTYPIIN Natura-alue ja sen lajisto

#### Alueen kuvaus:

Suurin osa NäTTYPIIN 38 hehtaarin alueesta (FI0800103) (SCI) on kuusivaltaista tuoretta luonnonmetsää. Puusto koostuu varttuneista ja ikääntyvistä kuusista joiden seassa kasvaa myös järeitä haapoja ja koivuja. Alikasvoskuusia kasvaa vaihtelevasti eri laajuisina tiheikköinä. Havupuiden kuolleita pystypuita ja koivupökölöitä sekä maapuita on osalla alueesta runsaasti.

Kuusivaltaisen luonnonmetsän eteläosassa metsä muuttuu lehdoksi. Kenttäkerroksessa kasvaa mm. tesmaa ja sudenmarjaa ja pensaskerroksessa lehtokuusamapensaita sekä taikinamarjaa.

Alueen kaakkoiskulmassa on ojitettu metsäkorpi jossa suursaniaiset vallitsevat kenttäkerroksessa. Kuusi on valtapuu, ja lisäksi alueella kasvaa hieskoivua, harmaaleppää ja tervaleppää. Kääpäisiä pökölöitä on runsaasti.

Nättypiin metsäalueella esiintyy myös vanhan metsän lajeja kuten liito-orava, palokärki, pohjantikka, raidankeuhkojäkälä ja oravuotikka.

#### **Luontodirektiivin liitteen I luontotyypit:**

\*Boreaaliset luonnonmetsät 70 %

Boreaaliset lehdot 10 %

\*Puustoiset suot 10 %

\* = priorisoitu luontotyyppi

#### **Luontodirektiivin liitteen II lajit:**

*Pteromys volans* \*liito-orava

\* = priorisoitu laji

#### **Lintudirektiivin liitteen I linnut:**

*Dryocopus martius* palokärki

*Picoides tridactylus* pohjantikka

### **5.1.3. Natura-arvioinnin tarveharkinta**

Varisnevan alue sijoittuu Nättypiin alueen kaakkoispuolelle sen välittömään läheisyyteen. Vähäisen välimatkan vuoksi merkittäviä haitallisia vaikutuksia luontodirektiivin liitteen I luontotyyppisiin ja luontodirektiivin liitteen II lajeihin ei voida pois sulkea. Varisnevan turvetuotannon vaikutukset luontodirektiivin liitteen I luontotyyppisiin ja liitteen II lajeihin tulee arvioida luonnonsuojelulain 65 §:n mukaisessa Natura-arvioinnissa. Vaikutusten arvioinnissa tulee huomioida hydrologiset muutokset, häirintävaikutus ja pölyn aiheuttamat vaikutukset.

## **6. Turvetuotantoalueet Lapväärtinjoen-Isojoen valuma-alueella**

### **6.1.1. Turvetuotantoalueet Lapväärtinjoen-Isojoen valuma-alueella**

Lapväärtinjoen-Isojoen valuma-alueelle sijoittuu alustavassa kaavaluonnoksessa yhteensä 7 turvetuotantoa osoittavalla merkinnällä olevaa suota. Suot ovat kaavan valmisteluaineistossa nimillä Kuivasalonkeidas, Toristonluoma, Lautakeidas, Leppikeidas, Hietaharjunkeidas, Piikkilänviita E, Riihijärvenneva ja Loukajanneva. Suot edustavat luonnontilaluokkia 0 ja 1. Soiden yhteispinta-ala on 1213 hehtaaria, josta tuotantokelpoista pinta-alaa on noin 578 hehtaaria.

## 6.1.2. Lapväärtinjokilaakson Natura-alue ja sen lajisto

### Alueen kuvaus:

Lapväärtinjokilaakso (FI0800111) (SCI) sijaitsee Isojoen, Karijoen, Kauhajoen ja Kristiinankaupungin alueilla. Aluerajaukseen sisältyy suurin osa Lapväärtinjoen-Isojoen vesistöstä, Änikoskmossesta-Stormossen suoalue ja siihen rajautuvia joenvarsimetsiä. Lapväärtinjoen-Isojoen vesistöalue saa alkunsa Lauhanvuoren lähteistä ja puroista ja se on merkittävin lähes vapaana virtaava, Selkämereen laskeva jokivesistö. Vesi- ja ympäristöhallituksen (1989) yleisluokituksen mukaan veden laatu on keskimäärin tyydyttävä. Vesistöalueella on monta pohjavesiesiintymää, joista merkittävimmät sijaitsevat joen latvoilla Lauhanvuoren alueella. Lapväärtinjoen-Isojoen vesistöalue on kalastoltaan Pohjanmaan monipuolisin jokivesistö. Jokeen nousee meritaimen, harjus ja alajuoksulle myös vaellussiika.

Änikoskmossesta sijaitsee noin 17 km Kristiinankaupungista itään. Suo rajoittuu lounaassa peltoihin, pohjoisessa Lapväärtinjoen rinnemetsiin ja muualla hiekkaisiin moreenimäkiin. Änikoskmossesta on Pohjanlahden rannikon kermikeidas. Vallitsevina suotyyppinä ovat silmäkeneva ja keidasräme. Reunoilla on rahkarämettä ja tupasvillarämettä. Suon reunaosat on ojitettu, mutta ojitukset eivät ole suurestikaan muuttaneet rämeiden ominaispiirteitä.

Stormossen on kaunis pieni kermikeidassuo Isojoen-Lapväärtin maantien varressa. Suon rakenne on erikoinen: suo viettää länteen ja kermit ovat yhdensuuntaisesti kohtisuorassa kaltevuussuuntaa vasten. Suolla on laajoja lyhytkorsineva- ja silmäkenevakuljuja, pari pientä allikkoa ja ruoppakuljuja. Suon reunaosat on ojitettu.

Änikoskmossesta ja Lapväärtinjoen välissä on varsin luonnonmukaisena säilynyt rinnemetsää. Valtaosa metsästä on varttunutta kuusivaltaista tuoretta ja lehtomaista kangasta. Sekapuina esiintyy koivua, mäntyä, raitaa, pihlajaa ja haapaa. Alueella on myös pienalaisia lehtipuuvaltaisia rantalehtoja, joiden lajistoon kuuluvat mm. lehtotähtimö, lehtokuusama, tuomi ja taikinamarja. Pötkelöitä, pystyyn kuolleita havupuita ja maapuita esiintyy paikoin runsaasti. Alueella on myös uhanalaisen haavanhyttelöjäkälän erillisesiintymä.

Vesistön meritaimenkanta on valtakunnallisesti arvokas, sillä se on yksi maamme viidestä jäljellä olevasta alkuperäisestä ja luontaisesti lisääntyvästä taimenkannasta. Joessa esiintyy useita harvinaisia ja uhanalaisia lajeja esimerkiksi eräitä koskikorento- ja vesiperhoslajeja sekä nilviäisiä. Lisäksi alueella esiintyy alueellisesti uhanalaisista kalakannoista merikutunen ja vaeltava harjuskanta.

### Luontodirektiivin liitteen I luontotyypit:

Fennoskandian luonnontilaiset jokireitit	25 %
*Keidassuot	54 %
*Boreaaliset luonnonmetsät	19 %

\* = priorisoitu luontotyyppi

### Luontodirektiivin liitteen II lajit:

*Lutra lutra* saukko

1 uhanalainen laji

\* = priorisoitu laji

### Lintudirektiivin liitteen I lintulajit:

*Grus grus* kurki

*Pluvialis apricaria* kapustarinta

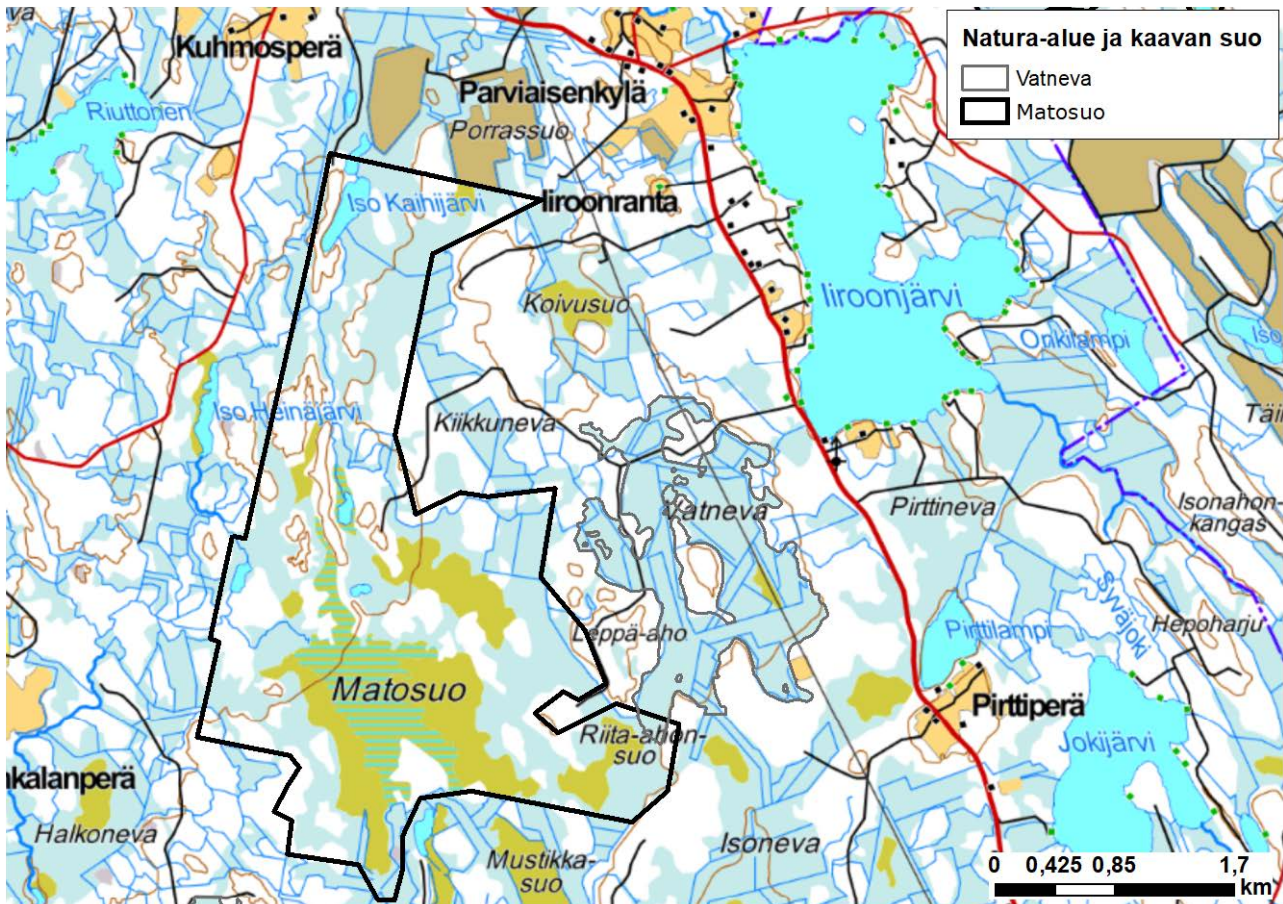
*Tringa glareola* liro

### 6.1.3. Natura-arvioinnin tarveharkinta

Natura-arvioinnin tarveharkinnalla ei voida sulkea pois todennäköisiä merkittäviä haitallisia vaikutuksia Lapväärtinjokilaakson suojelun perusteena oleviin luontoarvoihin. Kaavaluonnoksessa turvetuotantoa osoittavalla kaavamerkinnällä olevien kohteiden turvetuotannosta aiheutuvan ravinteiden, kiintoaineen, humuksen ja happaman kuormituksen vaikutukset tulee arvioida alueen suojelun perusteena olevaan luontodirektiivin liitteen I luontotyyppiin Fennoskandian luonnontilaiset jokireitit sekä luontodirektiivin liitteen II lajeihin.

# 7. Vatnevan turvetuotantoalue

Vatneva sijaitsee Matosuon Natura-alueen itäpuolella suojealueen välittömässä läheisyydessä. Vatnevan kokonaispinta-ala on 193 hehtaaria, josta tuotantokelpoista pinta-alaa 103 hehtaaria.



## 7.1.1. Matosuon Natura-alue ja sen lajisto

Alueen kuvaus:

Matosuo (FI0800038) (SCI) on Pohjanmaan karu aapasuo. Selkeästä aapasuoloonteesta huolimatta alueella on pienialaisesti myös eksentrisen keidassuon piirteitä: heikkoa kerminmuodostusta ja erilaisia rahkaisia nevoja ja nevarämeitä.

Suoluonto on kaiken kaikkiaan hyvin monimuotoista. Alueelta tapaa niin laajoja, osin rimpisiä oligotrofisia suursara-, kalvaka- ja lyhytkorsinevoja kuin pienialaisesti vaihtelevia neva-, tupasvilla- ja sararämeitä. Myös eriasteisia korpia ja runsaspuustoisia kangas- ja korpirämeitä esiintyy melko runsaasti alueen kivennäismaiden liepeillä ja virtaavien vesien äärellä. Oman lisänsä suoluontoon tuovat jokien ja purojen vaikutuspiiriin syntyneet luhtavaikutteiset suot. Laaja-alaisempi luhtavaikutus näkyy erityisesti Pienen Heinäjärven ympäristössä sekä Kurkilammen pohjoispuolella, joilta tapaa mm. luhtaista suursaranevaa.

Alueen pääsääntöisesti karujen soiden lisäksi esiintyy jonkin verran myös rehevyyttä. Meso-eutrofisia soita tavataan mm. Kaipaisen luoteispuolella, Riita-ahonsuon lounaisosissa ja Kaihijärven luoteisrannalla. Riita-ahonsuon kaakkoisosassa puolestaan esiintyy parin aarin laajuinen lettoräme, jossa kasvaa siniheinän,

katajan, villapääluikan ja huopaohdakkeen lisäksi kultasirppisammalta, heterahkasammalta ja rassisammalta. Lettorämeen eteläpuolella on muutaman aarin laajuinen, ilmeisesti lähdevaikutteinen oligomesotrofinen saraneva-sararäme. Lähdevaikutusta esiintyy myös Kaipaisen pohjoisreunan ikääntyvän havupuusekametsän luoteisreunalla, jossa on muutama aari lähdevaikutteista mesotrofista korpea ja sararämettä.

Alueen metsät ovat niin iältään, puustoltaan kuin luonnontilaltaankin sangen vaihtelevia. Erityisen runsaasti alueella on 20-70 -vuotiaita mäntyvaltaisia kuivahkoja ja kuivia kankaita. Tällaisia ovat suurimmaksi osaksi mm. pohjoisesta Kaihijärvien länsipuolitse aina Pienen Kurkilammen eteläpuolelle asti ulottuvan kapean pitkittäisharjuselänteen metsät. Monin paikoin kankailla on kuitenkin suhteellisen runsaasti myös koivua. Tuoreita kankaita alueella on lähinnä purojen varsilla sekä karujen kankaiden reunoilla. Laajempina tuoreita kankaita esiintyy Leppäahon ja Kurkilehdon alueella. Luonnontilaisen kaltaisia vanhoja metsiä alueella on vasta niukasti. Sellaisia ovat lähinnä Kaipaisen pohjoisosan varttunut ja jo ikääntyvä kuusivaltainen metsikkö ja Kurkilehdon eteläosan läpi virtaavan puron ympärillä oleva soistuneen tuoreen kankaan ja erilaisten korprien muodostama mosaikki, jossa puusto on ylitiheää, varttuvaa erirakenteista sekametsää.

Kaihijärvestä etelään Heinäjärville laskeva puro-jokikokonaisuus sekä siihen Kurkilammesta laskeva puro muodostavat luonnonsuojelullisesti arvokkaan pienvesikokonaisuuden. Pienvesistön arvoa kohottaa erityisesti se, että puronvarsien nevat, rämeet ja erilaiset, osin luhtavaikutteiset korvet ovat vesitaloudeltaan pääsääntöisesti luonnontilaisia. Pieni ja Iso Kaihijärvi, Pieni Heinäjärvi, Kurkilampi ja Pieni Kurkilampi edustavat humuspitoisia lampia ja järviä.

#### Luontodirektiivin liitteen I luontotyypit:

Humuspitoiset lammet ja järvet	1 %
Vuorten alapuoliset tasankojoet, joissa on <i>Ranunculus fluitans</i> ja <i>Callitriche-Batrachium</i> -kasvillisuutta	0 %
Fennoskandian lähteet ja lähdesuot	0 %
Letot	0 %
*Aapasuot	50 %
*Boreaaliset luonnonmetsät	1 %

\* = priorisoitu luontotyyppi

#### Luontodirektiivin liitteen II lajit:

*Canis lupus*\*susi

*Lynx lynx* ilves  
*Ursus arctos* \*karhu

\* = priorisoitu laji

Lintudirektiivin liitteen I linnut:

*Gavia stellata* kaakkuri  
*Grus grus* kurki  
*Philomachus pugnax* suokukko  
*Pluvialis apricaria* kapustarinta  
*Tringa glareola* liro

### 7.1.2. Natura-arvioinnin tarveharkinta

Vatnevan eteläosalla ja Matosuon länsiosalla on hydrologinen yhteys. Siten Vatnevan turvetuotanto voi vaikuttaa Matosuon hydrologiaan. Natura-arvioinnissa tulee arvioida, onko hydrologisilla muutoksilla todennäköisiä merkittävästi heikentäviä vaikutuksia Matosuon suojelun perusteena oleviin luontotyyppeihin. Myös pölypäästöjen vaikutukset tulee arvioida. Alueella esiintyvien luontodirektiivin liitteen II lajien reviirit (susi, ilves, karhu) ovat niin suuria, että merkittävästi heikentäviä vaikutuksia näihin lajeihin ei ole odotettavissa.

## 8. Turvetuotantoalueet Ähtävänjoen keski- ja alaosan valuma-alueilla

Ähtävänjoen keski- ja alaosan valuma-alueille sijoittuu alustavassa kaavaluonnoksessa yhteensä seitsemän uutta turvetuotantoaluetta. Soiden tuotantokelpoinen pinta-ala on yhteensä 572 hehtaaria ja ne edustavat luonnontilaluokkia 0 ja 1.

### 8.1.1. Ähtävänjoen Natura-alue ja sen lajisto

**Alueen kuvaus:**

Ähtävänjoen Natura-alueeseen (FI0800110) (SCI) sisältyy osa Ähtävänjoen vesistöstä. Ähtävänjoen vesistöalue saa alkunsa Lehtimäen ja Soinin kunnista, noin 200 m merenpinnan yläpuolelta. Varsinainen Ähtävänjoki alkaa Evijärvestä ja laskee merestä padottuun Luodon-Öjanjärveen. Yhteys mereen katkesi vuonna 1961, kun Luodonjärvi padottiin makeavesialtaaksi. Ähtävänjoen valuma-alue on 2030 km<sup>2</sup>. Järvisyys on poikkeuksellinen suuri Pohjanmaan oloissa eli 10,5%. Järvisyyden vuoksi myös vedenlaatu on parempi kuin muissa Pohjanmaan jokivesistöissä. Yleisesti ottaen Ähtävänjoen vesi on hyvälaatuista. Kuitenkin tulva-aikana veden pH saattaa laskea alle 5:een.





# 10. Lähteet

Euroopan neuvoston direktiivi 92/43/ETY

Luonnonsuojelulaki 20.12.1996/1096

Söderman, T., 2003. Luontoselvitykset ja luontovaikutusten arviointi - kaavoituksessa, YVA-menettelyssä ja Natura-arvioinnissa. Suomen ympäristökeskus. 196 s. Saatavilla verkossa osoitteessa [https://helda.helsinki.fi/bitstream/handle/10138/41709/Ymp%C3%A4rist%C3%B6pas\\_109.pdf?sequence=1](https://helda.helsinki.fi/bitstream/handle/10138/41709/Ymp%C3%A4rist%C3%B6pas_109.pdf?sequence=1)

Etelä-Pohjanmaan liitto 2015. Etelä-Pohjanmaan maakuntakaava. Vaihekaava III - turvetuotanto, suoluonnon suojelu, bioenergialaitokset, energiapuun terminaalit ja kulttuurimaisemat. Osallistumis- ja arviointisuunnitelma.

Euroopan parlamentin ja neuvoston direktiivi 2009/147/EY. Annettu 30.11.2009 luonnonvaraisten lintujen suojelusta.

Ympäristöministeriö 2013. Turvetuotannon ympäristönsuojeluohje. Ympäristöhallinnon ohjeita 2/2013. 81 s.

WSP Finland 2014 & Etelä-Pohjanmaan liitto (2014). Etelä-Pohjanmaan turvetuotannon vesistövaikutusten arviointi. Osa 2: vesistövaikutusriskin monitavoitearviointi.

WSP Finland 2014 & Etelä-Pohjanmaan liitto (2014). Etelä-Pohjanmaan turvetuotannon vesistövaikutusten arviointi. Osa 1: kuormitustarkastelu.

Kangas A-M & Etelä-Pohjanmaan liitto (2015). Etelä-Pohjanmaan turvetuotannon vesistövaikutusriskin monitavoitearviointi 3. jakovaiheen valuma-alueille.



ETELÄ-POHJANMAAN LIITTO  
REGIONAL COUNCIL OF SOUTH OSTROBOTHNIA

[WWW.EPLIITTO.FI](http://WWW.EPLIITTO.FI)

