



ТОТ САМЫЙ  
**МАГАЗИН**

[Принтеры и МФУ ОКИ В2200 \(43641705\), В2400, В2400N:](#)

Инструкция пользователя

Выбрать

**B2200/B2400**

**OKI**  
PRINTING SOLUTIONS



**Руководство пользователя**

**B2200/B2400/B2400n**



## Предисловие

Авторы настоящей инструкции приложили все усилия для обеспечения полноты, точности и актуальности приведенной информации. Оki не несет ответственности за последствия ошибок, находящихся вне ее контроля. Оki также не может гарантировать того, что изменения в программном и аппаратном обеспечении, внесенные другими производителями и упомянутые в настоящем руководстве, не повлияют на применимость содержащейся в нем информации. Упоминание программных продуктов других компаний не предполагает безусловного их одобрения со стороны производителя Оki.

Несмотря на то, что были приложены все возможные усилия для обеспечения максимальной точности и полезности настоящего документа, мы не даем никаких явных либо подразумеваемых гарантий в отношении точности и полноты содержащейся в нем информации.

Самые последние драйверы и руководства можно найти на сайте компании Оki:  
<http://www.okiprintingsolutions.com>

Copyright © 2008 Oki Europe Ltd.

Oki и Microline являются зарегистрированными товарными знаками Oki Electric Industry Company, Ltd.

Energy Star является товарным знаком Агентства по защите окружающей среды США.

Microsoft, MS-DOS и Windows являются зарегистрированными товарными знаками корпорации Microsoft.

Другие названия продуктов и торговых марок являются зарегистрированными товарными знаками их владельцев.



Являясь участником программы Energy Star, производитель установил, что его продукт соответствует требованиям данной программы в отношении эффективного использования энергии.



Данное изделие соответствует требованиям директив Совета Европы 89/336/ЕЕС (EMC) и 2006/95/EC (LVD) с применимыми изменениями, связанными с приведением в соответствие законов стран-членов Европейского Сообщества об электромагнитной совместимости и низковольтном оборудовании.

## Первая помощь при несчастных случаях



Осторожно обращайтесь с порошком тонера:

При проглатывании выпейте немного холодной воды и обратитесь за медицинской помощью. **НЕ ПЫТАЙТЕСЬ** вызвать рвоту.

При вдыхании следует вывести пострадавшего на свежий воздух. Обратитесь за медицинской помощью.

При попадании тонера в глаза промывайте их не менее 15 минут, держа веки широко открытыми. Обратитесь за медицинской помощью.

При просыпании тонера на кожу или одежду пораженную поверхность следует обработать холодной водой с мылом, чтобы на ней не осталось пятен.

## Производитель

Oki Data Corporation,  
4-11-22 Shibaura, Minato-ku,  
Tokyo 108-8551,  
Japan

## Импортер в ЕС/уполномоченный представитель

OKI Europe Limited (под торговым наименованием Oki Printing Solutions)

Central House  
Balfour Road  
Hounslow  
TW3 1HY  
United Kingdom

Для получения информации о продажах, поддержке и основных вопросах обратитесь к местному поставщику.

## Содержание

<b>Предисловие</b> . . . . .	<b>2</b>
<b>Первая помощь при несчастных случаях</b> . . . . .	<b>3</b>
<b>Производитель</b> . . . . .	<b>3</b>
<b>Импортер в ЕС/уполномоченный представитель</b> . . . . .	<b>3</b>
<b>Содержание</b> . . . . .	<b>4</b>
<b>Примечания, предостережения и предупреждения</b> . . . . .	<b>5</b>
<b>Введение</b> . . . . .	<b>6</b>
Характеристики . . . . .	6
Детали принтера . . . . .	7
<b>Печатные носители</b> . . . . .	<b>8</b>
Бумага . . . . .	8
Прозрачные пленки и наклейки . . . . .	12
Конверты . . . . .	12
Настройка качества печати . . . . .	14
<b>Устранение застревания бумаги</b> . . . . .	<b>15</b>
<b>Настройка параметров печати</b> . . . . .	<b>17</b>
Вкладка Setup (Настройка) . . . . .	18
Вкладка Job Options (Параметры задания) . . . . .	19
Вкладка Image (Изображение) . . . . .	20
<b>Меню принтера</b> . . . . .	<b>21</b>
Сброс счетчика барабана . . . . .	30
<b>Светодиодные индикаторы</b> . . . . .	<b>31</b>
Информация монитора состояния . . . . .	31
Индикатор ошибок . . . . .	31
<b>Спецификации</b> . . . . .	<b>33</b>
<b>Указатель</b> . . . . .	<b>35</b>
<b>Представительства Oki Europe Ltd.</b> . . . . .	<b>36</b>

## Примечания, предостережения и предупреждения

---

### *ПРИМЕЧАНИЕ*

*Примечание содержит дополнительную информацию к основному тексту.*

---

### **ПРЕДОСТЕРЕЖЕНИЕ!**

**Предостережение содержит дополнительную информацию, игнорирование которой может привести к повреждению или нарушению работы оборудования.**

### **ПРЕДУПРЕЖДЕНИЕ!**

**Предупреждение содержит дополнительную информацию, игнорирование которой может повлечь причинение травмы.**

Для защиты устройства и для обеспечения его максимальной функциональности данная модель предназначена для работы только с оригинальными картриджами с тонером Oki Printing Solutions. На них имеется фабричная марка Oki Printing Solutions. Другие картриджи с тонером могут не работать, даже если они считаются совместимыми; если картриджи работают, производительность устройства и качество печати могут ухудшиться.

Технические характеристики могут быть изменены без предварительного уведомления. Все торговые марки признаются.

## Введение

Настольные принтеры B2200/B2400 обеспечивают четкую, высококачественную и быструю печать. Легкие и компактные, они могут быть установлены в любом удобном для вас месте.

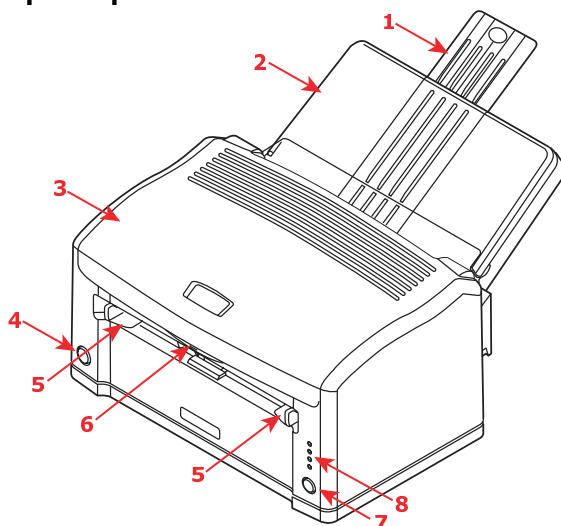
В настоящем Руководстве пользователя представлены инструкции по повседневному использованию и простые процедуры по техническому обслуживанию, применимые ко всем моделям этого ряда.

- > **B2200** — компактный принтер с графическим интерфейсом (GDI) для Windows и Macintosh, позволяющий главному компьютеру выполнять большую часть обработки изображений на странице с использованием собственного программного обеспечения операционной системы.
- > **B2400** — компактный принтер с языком управления принтером (PCL) для Windows и Macintosh. Принтер сам выполняет всю обработку изображения на странице, освобождая ресурсы компьютера для других задач.
- > **B2400n** — усовершенствованная версия B2400 с возможностью подключения к сети, что упрощает общий доступ нескольким пользователям по локальной вычислительной сети (ЛВС).

## Характеристики

- > Компактный размер обеспечивает возможность осуществления качественной печати в любом удобном месте.
- > Скорость печати до 20 страниц в минуту для высокой производительности.
- > Лоток для подачи бумаги емкостью 150 листов предоставляет достаточную емкость для постоянной готовности принтера.
- > Ручная подача бумаги для печати на нестандартной бумаге, конвертах или прозрачных пленках.
- > Выходной лоток емкостью 30 листов для многостраничных документов.
- > Высокое разрешение 1200 x 600 dpi (точек на дюйм) для четкости текста и графики.
- > Соединения USB и Centronics для быстрого и простого подключения к главному компьютеру.
- > Соединение ЛВС (только в модели B2400n) для прямого подключения к сетевому кабелю и удобного совместного использования рабочими группами.

## Детали принтера



- 1** Держатель бумаги.
- 2** Лоток для бумаги (под крышкой) и выходной лоток (над крышкой).
- 3** Верхняя крышка.
- 4** Выключатель питания.
- 5** Направляющие ручной подачи.
- 6** Кнопка для открывания верхней крышки.
- 7** Кнопка рабочего режима – переключение принтера в рабочий или автономный режим. Для удаления текущего задания печати из памяти принтера нажмите и удерживайте эту кнопку в течение 5 секунд.
- 8** Индикаторы состояния:
  - > **Питание включено** — горит при включении питания.
  - > **Готовность/Печать** — горит во время ожидания принтером получения данных, медленно мигает (с интервалом около 2 секунд) при получении и обработке данных, мигает быстрее (с интервалом около 1 секунды) во время печати.
  - > **Загрузка бумаги** — мигает, когда требуется загрузить бумагу в устройство ручной подачи.
  - > **Ошибка** — горит при возникновении ошибки, например, если произошло застревание бумаги или открыта крышка.



## Печатные носители

Печатными носителями, которые можно использовать в принтере, являются высококачественная бумага для копировальных машин, определенные типы конвертов и определенные типы прозрачных пленок.

### Бумага

Лучше всего выбрать стандартную высококачественную бумагу плотностью 80–90 г/м<sup>2</sup>, предназначенную для использования в копировальных устройствах, работающих с обычной бумагой, и в лазерных принтерах. Можно также использовать бумагу с предварительными надпечатками, например фирменные бланки, если предварительные надпечатки смогут выдерживать сочетание нагрева и давления. Пригодность определенных форм с предварительными надпечатками поможет определить опыт использования.

Избегайте использования бумаги, поврежденной каким-либо образом, сложенной, перфорированной, порванной или скрепленной шивателем; не следует подавать дважды один и тот же лист для печати с обеих сторон. Следует избегать использования слишком глянцевой бумаги и бумаги с глубоким тиснением.

Если на отпечатанных страницах появляются бледные участки, полосы или ошибочные метки, то проблема может быть разрешена путем создания чистящей страницы, как описывается ниже.

1. Запустите **Status Monitor** (Монитор состояния) принтера.
2. Выберите вкладку **Printer Setup** (Настройка принтера) и нажмите кнопку **Printer Menu** (Меню принтера).
3. Выберите вкладку **Test Print** (Тестовая печать) и нажмите кнопку **Cleaning** (Очистка).
4. Используя лоток ручной подачи, установите между направляющими лист бумаги формата А4, а затем нажмите кнопку **OK**.
5. Принтер захватит лист и отпечатает чистящую страницу.
6. Если последующая печать будет бледной или неравномерной, попытайтесь заменить картридж с тонером.

Храните бумагу ровно сложенной, в оригинальной упаковке, пока она не понадобится для использования. Бумага без упаковки

впитывает влагу из воздуха. От этого она скручивается и на ней хуже сохраняется изображение.

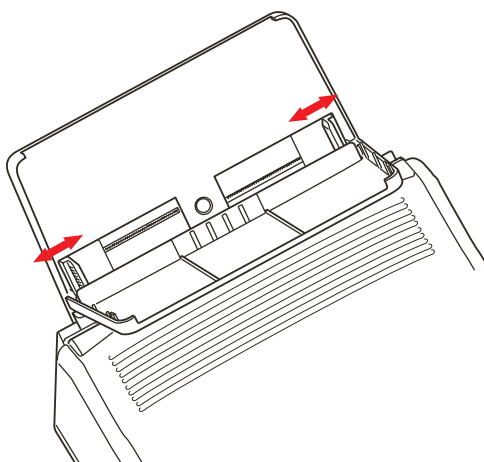
Лоток для бумаги может вмещать до 150 листов стандартной высококачественной бумаги. Устройство ручной подачи может вмещать одновременно только один лист. Достаньте из упаковки нужное количество бумаги, разверните ее веером, чтобы убедиться, что все листы отделены друг от друга, затем вновь сложите бумагу в ровную стопку.

Загружайте бумагу верхним краем с предварительными надпечатками вперед и лицевой стороной вниз в лоток для бумаги или лицевой стороной вверх в устройство ручной подачи.

Если обычная бумага сильно скручивается в процессе печати, попробуйте перевернуть стопку бумаги во входном лотке. Возможно, печать выполнялась на оборотной стороне.

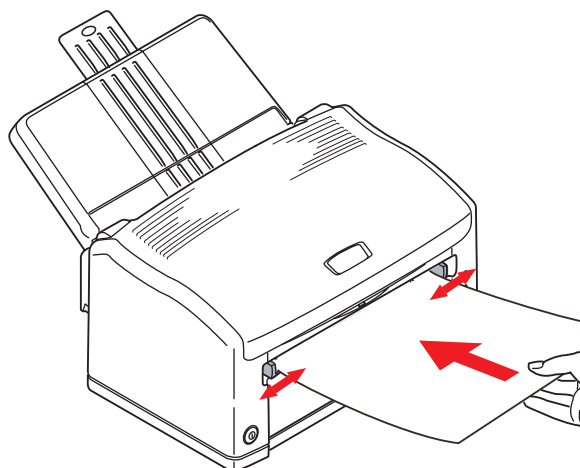
### Загрузка бумаги в лоток

- 1.** Возьмите не более 150 листов из упаковки и аккуратно закройте упаковку, чтобы сохранить оставшуюся бумагу в хорошем состоянии.
- 2.** Разверните бумагу веером, чтобы убедиться, что все листы отделены друг от друга, затем вновь сложите ее в ровную стопку.
- 3.** Поднимите крышку лотка для бумаги.



- 4.** Отрегулируйте направляющие по ширине стопки бумаги. Они должны только касаться краев стопки, а не сжимать ее.
- 5.** Полностью вставьте стопку бумаги в лоток на всю длину стороной для печати вниз, верхним краем направленным в принтер, и убедитесь, что направляющие только слегка касаются каждой стороны стопки.
- 6.** Закройте крышку лотка.

## Загрузка бумаги в устройство ручной подачи



1. В диалоговом окне компьютера **Print** (Печать) нажмите кнопку **Properties** (Свойства) для отображения диалогового окна **Printing Preferences** (Предпочтения печати).
2. На вкладке **Setup** (Настройка) выберите правильный размер бумаги, задайте источник **Manual** (Ручная подача) (или щелкните по устройству ручной подачи на изображении принтера).
3. На вкладке **Job Options** (Параметры задания) выберите для документа необходимую настройку в пункте **Orientation** (Ориентация). Настройка **Landscape** (Альбомная) поворачивает изображение на 90° влево.
4. Нажмите **OK** для закрытия диалогового окна **Printing Preferences** (Предпочтения печати), затем еще раз нажмите **OK** для закрытия диалогового окна **Print** (Печать) и для начала выполнения печати документа.  
Индикатор подачи бумаги начнет мигать, указывая на то, что необходимо вставить бумагу. Отрегулируйте направляющие в соответствии с шириной используемой бумаги. Они должны слегка касаться каждой стороны бумаги, а не сжимать ее.
5. Вставьте лист, на котором вы хотите печатать, верхним краем вперед, стороной для печати вверх и осторожно проталкивайте его, пока не почувствуете слабое сопротивление. Принтер слегка переместит бумагу и захватит ее; индикатор загрузки бумаги перестанет мигать.

Когда изображение для этой страницы будет обработано, бумага будет втянута в принтер, затем отпечатанная страница переместится в выходной лоток.

---

**ПРИМЕЧАНИЕ**

*Страницы выходят лицевой стороной вверх. Для многостраничных документов можно выбрать обратный порядок печати в диалоговом окне печати, если используемое приложение позволяет это.*

---

## **Прозрачные пленки и наклейки**

Используйте прозрачные пленки, предназначенные для черно-белых копировальных устройств, работающих с обычной бумагой, так как они должны выдерживать высокие температуры и давление. Сторона для печати у них обычно немного более шероховатая (матовое покрытие), чем более глянцевая обратная сторона.

### **ПРЕДОСТЕРЕЖЕНИЕ!**

**Не используйте прозрачные пленки, предназначенные только для нанесения отметок вручную на верхний проектор. Они могут расплавиться в принтере и вызвать серьезные повреждения.**

Более надежным способом подачи прозрачной пленки является подача вручную, а не стопкой из входного лотка.

Используйте наклейки, предназначенные для лазерных принтеров или копировальных устройств. Наклейки должны покрывать весь лист, чтобы их клейкая поверхность не выступала за пределы бумажного основания, в противном случае они могут отклеиться внутри принтера.

## **Загрузка прозрачных пленок и наклеек**

Для этого типа носителей рекомендуется использование метода ручной подачи в соответствии с инструкциями по подаче бумаги, приведенными выше.

## **Конверты**

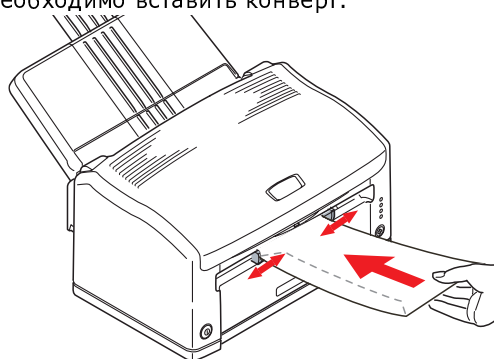
Принтер может печатать непосредственно на конвертах, для этого пользователю необходимо выбрать подходящий тип конвертов. Не следует использовать конверты с самоклеющимися

клапанами, а также с окошками и металлическими зажимами. Лучше всего подходят конверты с прямоугольными, а не с треугольными клапанами.

### Загрузка конвертов в устройство ручной подачи

1. Создавая документ с адресом, отформатируйте его по размеру конверта, и не забудьте, что для большинства конвертов необходимо установить альбомный формат (по ширине). (Стандартные конверты размера DL имеют ширину 22 см и высоту 11 см.)
2. В диалоговом окне компьютера **Print** (Печать) нажмите кнопку **Properties** (Свойства) для отображения диалогового окна **Printing Preferences** (Предпочтения печати).
3. На вкладке **Setup** (Настройка) выберите правильный размер конверта, в пункте **Source** (Источник) выберите **Manual** (Ручная подача) (или щелкните по устройству ручной подачи на изображении принтера). Установите **Weight** (Плотность) на значение **Heavy** (Плотная).
4. На вкладке **Job Options** (Параметры задания) в пункте **Orientation** (Ориентация) выберите **Landscape** (Альбомная), если это соответствует типу конверта.
5. Нажмите **OK** для закрытия диалогового окна **Printing Preferences** (Предпочтения печати), затем еще раз нажмите **OK** для закрытия диалогового окна **Print** (Печать) и для начала печати на конверте.

Индикатор подачи бумаги начнет мигать, указывая на то, что необходимо вставить конверт.



6. Вставьте конверт короткой стороной вперед, стороной для печати вверх, сложенным клапаном вниз и осторожно проталкивайте его, пока не почувствуете слабое

сопротивление. Принтер слегка переместит конверт и захватит его.

Конверт будет втянут в принтер и, отпечатанный, обычным образом выйдет в выходной лоток.

## Настройка качества печати

Для большинства заданий печати на стандартной высококачественной бумаге подходит стандартная настройка толщины бумаги (средняя). Однако, для печати на других носителях может возникнуть необходимость временно изменить настройки.

Настройки для различных типов носителей печати приведены в следующей таблице:

WINDOWS	MACINTOSH	ПЛОТНОСТЬ НОСИТЕЛЯ
Heavy (Плотная)	Heavy (Плотная)	105–120 г/м <sup>2</sup>
Medium heavy (Средне-плотная)	Medium heavy (Средне-плотная)	Приблизительно 90–104 г/м <sup>2</sup>
Medium (Средняя)	Medium (Средняя)	Приблизительно 75–89 г/м <sup>2</sup>
Medium light (Средне-тонкая)	Medium light (Средне-тонкая)	Приблизительно 68–74 г/м <sup>2</sup>
Light (Тонкая)	Light (Тонкая)	Приблизительно 60–67 г/м <sup>2</sup>

## Настройка параметров печати

Изменения, выполненные в диалоговом окне **Printing Preferences** (Предпочтения печати) во время печати, являются временными. При выходе из приложения значения настроек вернутся к стандартным значениям. Постоянные изменения (новые стандартные значения) выполняются с использованием Монитора состояния (Status Monitor) для Windows для настройки встроенного меню принтера.

Кроме того, можно установить новые стандартные значения для параметров печати в вашем ПК, используя только диалоговое окно принтера **Properties** (Свойства) из окна **Printers and Faxes** (Принтеры и факсы).

## Устранение застревания бумаги

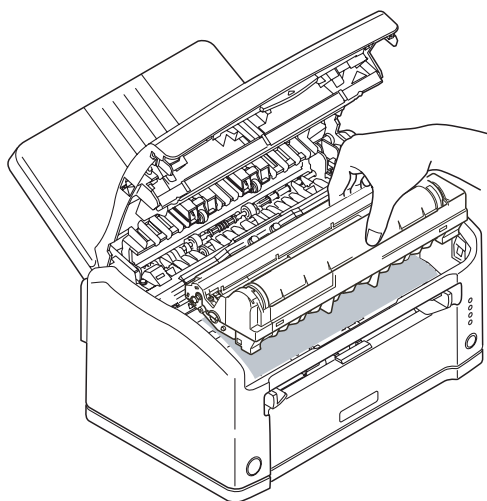
Иногда необходимо удалить лист бумаги, который застрял внутри принтера. Если это произошло, принтер немедленно прекратит работать и загорится индикатор ошибки.

После удаления застрявшего листа бумаги и закрытия верхней крышки принтер автоматически перепечатает испорченную страницу.

### **ПРЕДУПРЕЖДЕНИЕ!**

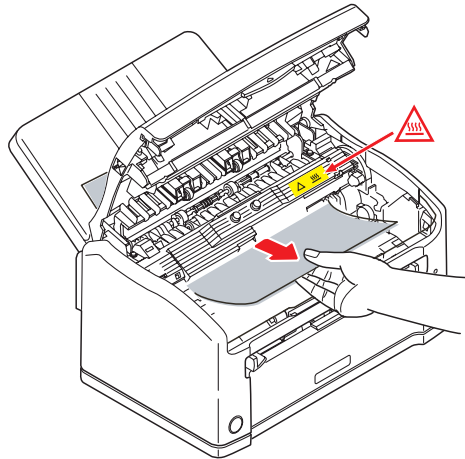
**При работе принтера печка нагревается. Об этом предупреждает желтый ярлык. Не касайтесь ее!**

1. Откройте верхнюю крышку и осторожно достаньте печатный картридж (состоящий из печатного барабана и картриджа с тонером), как показано на рисунке.

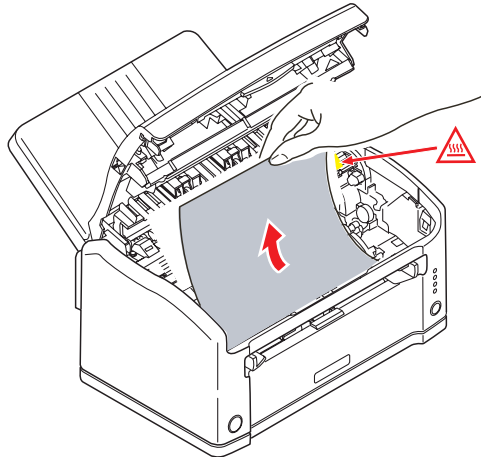




2. При подаче бумаги из лотка вытяните лист, как показано ниже.



3. При подаче бумаги из устройства ручной подачи вытяните листы способом, показанным ниже.



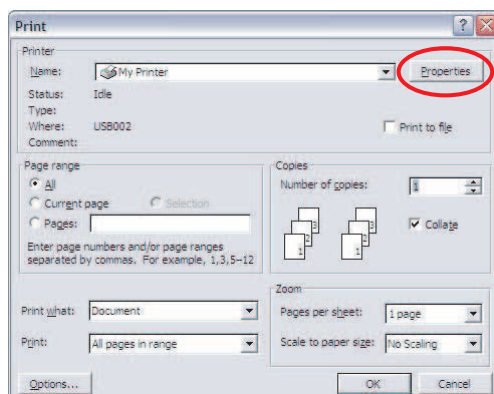
4. Аккуратно установите картридж на место, сильно нажав на него с обеих сторон до фиксации, и закройте верхнюю крышку.  
Если верхняя крышка не закрывается, картридж установлен неправильно. Переустановите его надлежащим образом.

## Настройка параметров печати

Монитор состояния (Status Monitor) для Windows предоставляет доступ ко многим функциям и позволяет изменять стандартные настройки принтера в соответствии с вашими повседневными нуждами.

Драйвер принтера для Windows также содержит настройки для многих из этих функций. Если элементы в драйвере принтера такие же, как в меню Монитора состояния, и печать документа осуществляется из Windows, настройки драйвера принтера заменят собой аналогичные стандартные настройки принтера.

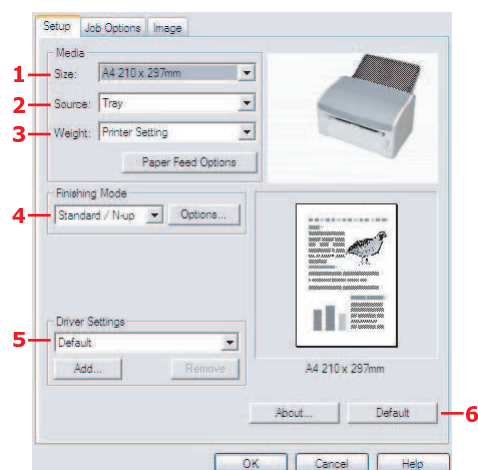
При выборе печати из прикладной программы Windows на экране отобразится диалоговое окно **Print** (Печать). В нем обычно указывается имя принтера, на котором будет отпечатан документ. Рядом с именем принтера находится кнопка **Properties** (Свойства).



Нажатие на кнопку Properties (Свойства) открывает новое диалоговое окно **Printing Preferences** (Предпочтения печати). Это настройки, которые можно изменить для определенных приложений или документов. Настройки, изменяемые в прикладной программе, действительны лишь до закрытия приложения, в котором выполняется работа.

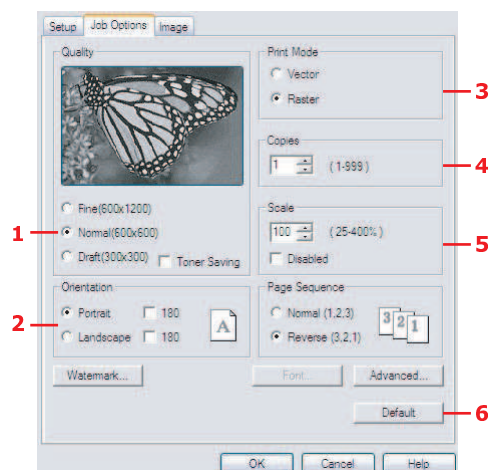
Диалоговое окно Printing Preferences (Предпочтения печати) содержит три вкладки, описания которых даются в приведенных ниже разделах.

## Вкладка Setup (Настройка)



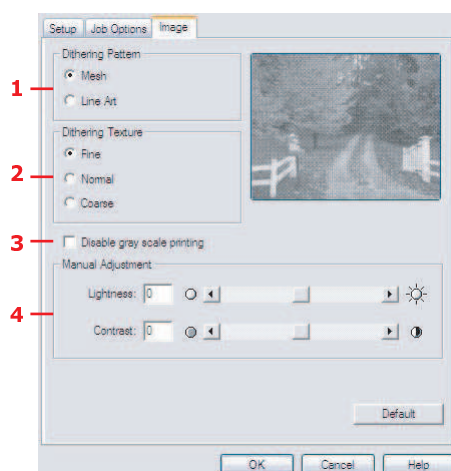
1. Размер бумаги должен соответствовать размеру листа документа (если вы не задаете масштабирование распечатки для соответствия иному размеру) и размеру бумаги, установленной в принтере.
2. Можно выбрать любой из следующих источников подачи бумаги: стандартный лоток для бумаги или устройство ручной подачи. Можно также щелкнуть соответствующую часть графического изображения для выбора нужного лотка.
3. При использовании стандартной бумаги оставьте значение плотности Printer Setting (Настройка принтера) или выберите определенную настройку для особых типов носителей.
4. Кроме этого, можно установить различные варианты завершающей печати документа, в частности, нормальная печать одной страницы на листе или настройку N-up (где N- может быть 2 или 4) для печати нескольких страниц на листе в уменьшенном масштабе.
5. Если вы изменили некоторые параметры печати и сохранили их в виде набора, можно обратиться к ним вновь. При этом не нужно задавать их заново каждый раз, когда они вам потребуются.
6. Отдельная кнопка в окне служит для восстановления настроек по умолчанию.

## Вкладка Job Options (Параметры задания)



- 1.** Задайте разрешение печати печатаемой страницы на свое усмотрение. При выборе режима экономии тонера расходуется меньше тонера за счет снижения качества изображения.
- 2.** Страница может иметь книжную (по длине) или альбомную (по ширине) ориентацию. В режиме альбомной ориентации изображение на странице поворачивается на 90 градусов влево (например, при печати на конвертах).
- 3.** В режиме векторной печати могут быть использованы шрифты, заложенные в память принтера. В режиме растровой печати страница загружается как битовое изображение, которое может быть выбрано, если используются шрифты не из памяти принтера.
- 4.** Вы можете выбрать непрерывную печать до 999 копий, хотя для такой длительной печати вам нужно будет доверху заполнить бумагой лоток.
- 5.** Печатаемые страницы можно масштабировать, чтобы уместить их на бумаге большего или меньшего формата. Чтобы отключить функцию масштабирования, нужно установить флажок Disable (Выключено).
- 6.** Отдельная кнопка в окне служит для восстановления настроек по умолчанию.

## Вкладка Image (Изображение)



- 1.** Процедура сглаживания переходов воспроизводит промежуточную гамму серого цвета путем регулировки сочетания точек, используемых для печати. Выбор настройки определяет степень детализации, с которой будет отпечатано изображение. Mesh (Сетка) задает использование набора точек для сглаживания, а Line Art (Штриховая графика) определяет использование для этой цели набора линий.
- 2.** Выберите текстуру сглаживания переходов путем задания размера точек, используемых в системе полутонов.
- 3.** Задайте этот параметр для печати эффектов градации серого черным цветом без сглаживания переходов.
- 4.** Вы можете вручную регулировать яркость (чем выше значение, тем светлее печать) и контрастность (чем выше значение, тем сильнее контраст).

## Меню принтера

Все стандартные настройки для принтера хранятся во встроенной памяти принтера. Доступ к ним осуществляется из системы меню приложения Status Monitor (Монитор состояния) с помощью кнопки Configuration (Конфигурация).

КАТЕГОРИЯ	ПОЗИЦИЯ	ФУНКЦИИ
INFO. MENU (Меню информации)	MENU MAP (Карта меню)	Печатает список меню.
	PCL FONT (Шрифт PCL)	Печатает список шрифтов в эмуляции PCL (только для моделей B2400).
	PRINT IBM PPR FONT (Печать шрифта IBM PPR)	Печатает список шрифтов в Эмуляции IBM PPR (только для моделей B2400).
	PRINT EPSON FX FONT (Печать шрифта EPSON FX)	Печатает список шрифтов в эмуляции Epson FX (только для моделей B2400).
PRINT MENU (Меню печати)	COPIES (Копии)	Количество копий для печати.
	MANUAL (Ручная)	Указывает на подачу вручную независимо от настройки «PAPER IN» (Содержит бумагу).
	SIZE CHK (Проверка размера)	Определяет, отображать или нет предупреждение при несоответствии параметров Edit Size (Редактировать размер) и Paper Size (Размер бумаги).
	DPI MODE (Режим DPI)	Разрешение принтера.
	TONER SAVE (Экономия тонера)	Определяет, необходимо ли использовать функцию экономии тонера.
	ORIENTATION (Ориентация)	Ориентация страницы (книжная или альбомная) в режимах эмуляции PCL, PPR и FX (только для моделей B2400).
	LINES PER PAGE (Количество строк на странице)	Настройка эмуляции PCL только для моделей B2400.
	EDIT SIZE (Редактировать размер)	Область печати в режиме эмуляции PCL, когда не определяется главный компьютер.

КАТЕГОРИЯ	ПОЗИЦИЯ	ФУНКЦИИ
USER MENU (Меню пользователя)	TRAY SIZE (Размер лотка)	Размер бумаги в основном лотке.
	TRAY MEDIATYPE (Тип носителя в лотке)	Тип бумаги в основном лотке.
	TRAY MEDIA-WEIGHT (Плотность носителя в лотке)	Плотность бумаги в основном лотке.
	MANUAL PAPERSIZE (Размер носителя для ручной подачи)	Размер бумаги для ручной подачи.
	MANUAL MEDIATYPE (Тип носителя для ручной подачи)	Тип бумаги для ручной подачи.
	MANUAL MEDIAWEIGHT (Плотность носителя для ручной подачи)	Плотность бумаги для ручной подачи.
	MEASURE (Единица измерения)	Единица измерения при настройке нестандартного размера бумаги.
	X-DIMENSION (Размер по оси X)	Ширина нестандартной бумаги.
	Y-DIMENSION (Размер по оси Y)	Длина нестандартной бумаги.

КАТЕГОРИЯ	ПОЗИЦИЯ	ФУНКЦИИ
SYSTEM CONFIG. MENU (Меню системной конфигурации)	EMULATE (Эмуляция)	Определяет режим эмуляции («Auto» (Автоматический) / PCL / PPR / FX). Только для моделей B2400.
	CLEARABLE WARNING (Удаляемое предупреждение)	Задаёт временную задержку для удаляемых предупреждений.
	AUTO CONTINUE (Автопродолжение)	Определяет, будет ли принтер автоматически восстанавливаться после переполнения памяти или появления запроса на ручную подачу бумаги. Только для моделей B2400.
	MANUAL TIMEOUT (Задержка ручной подачи)	Время ожидания для ручной подачи бумаги перед удалением задания печати.
	WAIT TIMEOUT (Время ожидания)	Время ожидания ввода данных для восстановления до принудительного выталкивания страницы.
	LOW TONER (Мало тонера)	Определяет, прекратит ли принтер работу, когда останется мало тонера, или будет продолжать до завершения печати.
	JAM RECOVERY (Восстановление после застревания)	При включении этой функции принтер будет запоминать утерянную страницу после устранения застревания бумаги и перепечатывать ее.
	ERROR REPORT (Отчет об ошибках)	При включении этой функции принтер будет распечатывать также и отчет об ошибках при возникновении внутренних ошибок. Действует только для режима эмуляции PCL XL. Только для моделей B2400.
	LANGUAGE (Язык)	Определяет язык распечатки отчетов. Только для моделей B2400.



КАТЕГОРИЯ	ПОЗИЦИЯ	ФУНКЦИИ
PCL MENU (Меню PCL) (Только для моделей B2400)	FONT SOURCE (Источник шрифтов)	Определяет местонахождение стандартного шрифта PCL.
	FONT No. (№ шрифта)	Определяет номер шрифта PCL.
	FONT CPI (Ширина шрифта в символах на дюйм)	Ширина стандартного шрифта PCL в символах на дюйм, если это шрифт с постоянным шагом.
	FONT HEIGHT (Высота шрифта)	Высота стандартного шрифта PCL, если это шрифт с пропорциональным шагом.
	SYMBOL (Символ)	Задаёт набор символов PCL.
	A4 WIDTH (Ширина строки A4)	Количество символов в строке для бумаги формата A4 в режиме PCL.
	WHITE PAGE SKIP (Пропуск пустых страниц)	Определяет, печатать или пропускать пустые страницы в режиме PCL.
	CR FUNCTION (Функция CR)	Определяет, вызывает ли символ возврата каретки переход на новую строку в режиме PCL.
	LF FUNCTION (Функция LF)	Функция, подобная функции CR, но основана на получении символа перехода на новую строку.
	PRINT MARGIN (Поле печати)	Определяет непечатаемую область страницы.
	PEN ADJUST (Настройка пера)	Если данная функция включена и установлена минимальная плотность строки в режиме PCL, строка будет выделена для обеспечения четкости печати.

КАТЕГОРИЯ	ПОЗИЦИЯ	ФУНКЦИИ
PPR MENU (Меню PPR) (Только для моделей B2400)	PITCH (Шаг)	Определяет шаг символов.
	CONDENSE (Плотность)	Определяет шаг в 12 CPI для режима плотной печати.
	CHARACTER SET (Набор знаков)	Определяет набор знаков для печати.
	SYMBOL (Символ)	Определяет набор символов для печати.
	LETTER 0 (Стиль буквы 0)	Определяет стиль, который заменяет знак (9B) или (9D) символом (f) и (0).
	ZERO CHARACTER (Символ нуля)	Определяет, будет ли использоваться символ нуля (0) с косой чертой или без косой черты.
	LINE PITCH (Шаг строки)	Определяет шаг строки – 6 или 8 строк на дюйм.
	WHITE PAGE SKIP (Пропуск пустых страниц)	Определяет пропускать или нет пустые страницы.
	CR FUNCTION (Функция CR)	См. подобную функцию в «PCL menu» (Меню PCL) на <a href="#">стр. 24</a> .
	LF FUNCTION (Функция LF)	См. подобную функцию в «PCL menu» (Меню PCL) на <a href="#">стр. 24</a> .
	LINE LENGTH (Длина строки)	Количество знаков в строке.
	FORM LENGTH (Длина формы)	Длина бумаги.
	TOP POSITION (Положение начала строки)	Устанавливает положение относительно верхнего края бумаги.
	LEFT MARGIN (Левое поле)	Устанавливает положение относительно левого края бумаги.
FIT TO LETTER (Умещать в LETTER)	Выбирает режим печати, в котором умещается 66 строк печатных данных в области печати размера Letter.	
TEXT HEIGHT (Высота текста)	Либо все знаки одинаковой высоты, либо их высота зависит от выбранного шага символов.	

КАТЕГОРИЯ	ПОЗИЦИЯ	ФУНКЦИИ
FX MENU (Меню FX) Только для моделей B2400	PITCH (Шаг)	Определяет шаг символов.
	CHARACTER SET (Набор знаков)	Задаёт необходимый набор знаков.
	SYMBOL (Символ)	Задаёт необходимый набор символов.
	LETTER 0 (Стиль буквы 0)	См. подобную функцию для «LETTER 0» (Стиль буквы 0) в «PPR menu» (Меню PPR) на <a href="#">стр. 25</a> .
	ZERO CHARACTER (Символ нуля)	См. «ZERO CHARACTER» (Символ нуля) в «PPR menu» (Меню PPR) на <a href="#">стр. 25</a> .
	LINE PITCH (Шаг строки)	См. «LINE PITCH» (Шаг строки) в «PPR menu» (Меню PPR) на <a href="#">стр. 25</a> .
	WHITE PAGE SKIP (Пропуск пустых страниц)	См. «BLANK SKIP» (Пропуск пустых страниц) в «PPR menu» (Меню PPR) на <a href="#">стр. 25</a> .
	CR FUNCTION (Функция CR)	См. подобную функцию в «PCL menu» (Меню PCL) на <a href="#">стр. 24</a> .
	LINE LENGTH (Длина строки)	Устанавливает количество знаков в строке – 80 или 136.
	FORM LENGTH (Длина формы)	Устанавливает длину формы на размер Letter, A4 или 12 дюймов.
	TOP POSITION (Положение начала строки)	Устанавливает положение печати первой строки относительно верхнего края бумаги.
	LEFT MARGIN (Левое поле)	Устанавливает положение печати первой строки относительно левого края бумаги.
	FIT TO LETTER (Умещать в LETTER)	См. подобную функцию в «PPR menu» (Меню PPR) на <a href="#">стр. 25</a> .
TEXT HEIGHT (Высота текста)	См. подобную функцию в «PPR menu» (Меню PPR) на <a href="#">стр. 25</a> .	
PARALLEL MENU (Меню параллельного интерфейса) (Только для моделей B2400)	Эти технические функции аппаратного интерфейса устанавливают производительность параллельного интерфейса.	

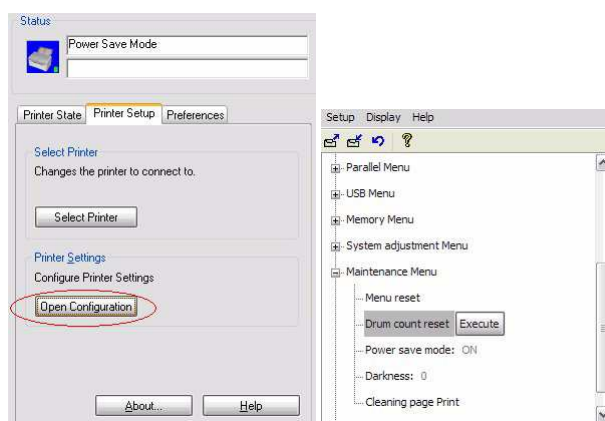
КАТЕГОРИЯ	ПОЗИЦИЯ	ФУНКЦИИ
USB MENU (Меню USB)	USB	Включает или выключает коммуникационный порт.
	SOFT RESET (Мягкий сброс)	Включает и выключает эту функцию.
	USB SERIAL NO. (Серийный номер USB)	При необходимости устанавливает серийный номер USB.
NETWORK MENU (Сетевое меню) (Только для моделей B2400n)	IP ADDRESS SET (Установка IP-адреса)	Устанавливает фиксированный IP-адрес или использует DHCP.
	IP ADDRESS (IP-адрес)	Устанавливает фиксированный IP-адрес.
	SUBNET MASK (Маска подсети)	Устанавливает маску подсети.
	GATEWAY ADDRESS (Адрес шлюза)	Устанавливает адрес маршрутизатора по умолчанию. При отсутствии маршрутизатора оставить на значении 0.0.0.0.
	WEB	Включает или выключает встроенные веб-страницы для удаленной настройки.
	SNMP	Включает или выключает протокол SNMP.
	HUB LINK SETTING (Настройки концентратора сети)	Задает полную или полудуплексную связь или включает автоматическое согласование.
MEMORY MENU (Меню памяти) (Только для моделей B2400)	RECEIVE BUFFER SIZE (Размер приемного буфера)	Задает размер приемного буфера.

КАТЕГОРИЯ	ПОЗИЦИЯ	ФУНКЦИИ
ADJUST MENU (Меню настройки) (Только для моделей B2400)	X ADJUST (Настройка по оси X)	Точная настройка печатаемого изображения в вертикальном направлении (в направлении подачи бумаги).
	Y ADJUST (Настройка по оси Y)	Точная настройка положения печати в горизонтальном направлении.
	PCL TRAY 0 ID (№ лотка PCL 0)	Устанавливает номер для определения «Tray 0» (Лоток 0) (ручная подача) в режиме эмуляции PCL.
	PCL TRAY 1 ID (№ лотка PCL 1)	Устанавливает номер для определения «Tray 1» (Лоток 1) (основной лоток) в режиме эмуляции PCL.
	PLACE PAGE (Расположение страницы)	Устанавливает механическое положение по левому краю или по центру. Используется при печати на бумаге более узкой, чем значение EDIT SIZE (Редактировать размер). См. <a href="#">стр. 21</a> .
MAINT. MENU (Меню обслуживания)	EEPROM	Сброс всех программируемых настроек на значения по умолчанию.
	DRUM COUNT RESET (Сброс счетчика барабана)	Сброс счетчика барабана при установке нового печатного барабана. (См. «Сброс счетчика барабана» на <a href="#">стр. 30</a> .)
	SETTING (Настройка)	Сверхточная настройка плотности печати для коррекции полос, светлых пятен (понижение значения) или бледного изображения (повышение значения).
	DARKNESS (Яркость)	Устанавливает яркость печати.
	CLEANING (Чистящая страница)	Печатает чистящую страницу.
USAGE MENU (Меню использования)	TOTAL PAGES COUNT (Всего страниц)	Показывает общее количество страниц, прошедших через печку.
	DRUM LIFE (Ресурс барабана)	Показывает расход ресурса барабана в процентах.
	TONER (Тонер)	Показывает емкость картриджа (ISO) и количество оставшегося тонера в процентах.

КАТЕГОРИЯ	ПОЗИЦИЯ	ФУНКЦИИ
ADMIN MENU (Меню администратора) (Доступ к этому меню предоставляется только системным администраторам)	ALL CATEGORY (Все категории)	Включает или отключает категории в этом меню.
	INFO. PRINT MEDIA SYSTEM CONFIG. PCL PPR FX PARALLEL USB NETWORK MEMORY ADJUST MAINT. USAGE	Включает или отключает эти меню.
	SIDM MN ID	Устанавливает Pn для определения ручной подачи для команды управления устройством подачи отдельных листов (ESC EM Pn) в режимах эмуляции FX и PPR.
	SIDM M2 ID	Та же функция, но для ручной подачи 2.
	SIDM T1 ID	Та же функция, но для основного лотка.

## Сброс счетчика барабана

После замены печатного барабана сбросьте счетчик барабана для правильного учета количества страниц, отпечатанных с использованием этого печатного барабана.



1. Запустите **Status Monitor** (Монитор состояния) принтера.
2. Выберите вкладку **Printer Setup** (Настройки принтера), нажмите кнопку **Configuration** (Конфигурация) и откройте **Maintenance Menu** (Меню обслуживания).
3. Выберите **Reset Drum Count** (Сброс счетчика барабана) и нажмите кнопку **Execute** (Выполнить) для сброса счетчика барабана.

## Светодиодные индикаторы

На передней панели принтера расположены четыре светодиода. Самый верхний – это индикатор питания, он постоянно горит, если принтер включен. Остальные три индикатора светятся пятью различными способами в зависимости от текущего состояния принтера:

1. **ВЫКЛЮЧЕН** — не горит.
2. **ВКЛЮЧЕН** — горит постоянно.
3. **МЕДЛЕННОЕ МИГАНИЕ** — медленно мигает, приблизительно один раз в четыре секунды.
4. **МИГАНИЕ СО СРЕДНЕЙ СКОРОСТЬЮ** — мигает приблизительно раз в секунду.
5. **БЫСТРОЕ МИГАНИЕ** — мигает очень быстро, приблизительно четыре раза в секунду (мерцание).

### Информация монитора состояния

В большинстве случаев Status Monitor (Монитор состояния) Windows, установленный вместе с программным обеспечением драйвера принтера при использовании установочной программы на прилагаемом компакт-диске, указывает текущее состояние принтера. Поэтому вначале следует проверить сообщение на Мониторе состояния. Если сообщение не помогло, необходимо проверить индикаторы состояния на передней панели принтера.

### Индикатор ошибок

Индикатор ошибок – самый нижний на передней панели принтера.

При обнаружении принтером ошибки этот индикатор будет гореть либо постоянно, либо мигая. В таком случае принтер может отменить печать или прекратить ее в середине задания, в зависимости от причины неисправности.

### Застревание бумаги

При застревании бумаги во время печати принтер немедленно прекратит работу, и индикатор ошибки будет мигать с интервалом приблизительно в 1 секунду. В этом случае причина сразу будет обнаружена, так как застрявший лист будет частично виден впереди или в верхней части принтера. (См. [«Устранение застревания бумаги» на стр. 15.](#))



### **Неправильная установка картриджа**

Если печатный картридж (блок, состоящий из печатного барабана и картриджа с тонером) установлен неправильно, это может также вызвать горение индикатора ошибок, обычно по этой причине невозможно полностью закрыть верхнюю крышку. (См. [«Шаг 4» на стр. 16.](#))

### **Неподходящий тонер или печатный барабан**

При установке картриджа с тонером или печатного барабана, несовместимого с принтером, индикатор ошибок будет мигать с интервалом приблизительно в 1 секунду, и принтер не будет запускаться.

### **Мало тонера**

Если в картридже закончился тонер, индикатор ошибок будет мигать. В этом случае можно восстановить печать для небольшого количества страниц, открыв, а затем закрыв верхнюю крышку. Имейте в виду, что эта ошибка может повториться даже после установки нового картриджа с тонером, если вы забудете правильно расположить цветной рычаг тонера при установке картриджа с тонером. См. инструкции, прилагаемые к новому картриджу с тонером.

### **Другие возможные причины ошибок**

Если в принтере или в окне предпочтений печати на компьютере задан размер бумаги или тип носителя, отличный от используемого, индикатор также может указать на ошибку. (См. [«Настройка параметров печати» на стр. 17.](#))

Если ошибка произошла при попытке печати одного конкретного задания, причиной может быть то, что страница содержит поврежденные данные или данные, превышающие объем памяти принтера. В этом случае попробуйте упростить содержимое страницы.

### **Аппаратный сбой**

Если в принтере произошел аппаратный сбой, все три индикатора состояния будут быстро мигать (мерцать приблизительно три раза в секунду). В этом случае необходимо связаться с представителем сервисной службы или дилером Оki для получения консультации и технической поддержки.

## Спецификации

Ниже приведены общие технические характеристики для всех моделей, входящих в настоящее руководство. Технические характеристики могут быть изменены без предварительного уведомления.

ЭЛЕМЕНТ	B2200	B2400	B2400n
Номер модели	N22108B	N22109B	
Требования к электрической сети	220–240 В переменного тока $\pm 10\%$ 50/60 Гц $\pm 2$ Гц		
Потребляемая мощность (приблиз.)	Режим экономии энергии: >10 Вт Режим ожидания: 60 Вт Типовой рабочий режим: 360 Вт Пиковая мощность: 660 Вт		
Условия окружающей среды	Рабочий режим: 10–32°C, 20–80% относительной влажности Не рабочий режим: 0–43°C, 10–90% относительной влажности Транспортировка в упаковке: От -29 до +70°C, 10–90% относительной влажности (без печатного барабана и тонера) От -29 до +50°C, 10–90% относительной влажности (с печатным барабаном и тонером) Температура и влажность без образования конденсата.		
Физические размеры (без лотка)	Ширина: 321 мм Глубина: 204 мм Высота: 181 мм Вес: 4,8 кг		
Размер бумаги	Лоток: Legal (13 / 14 дюймов), A4, US Letter. Устройство ручной подачи: Legal (13 / 14 дюймов), US Letter, A4, A5, B5, A6, C5, DL, Com-9, Com-10, Monarch, Statement. Миним. 89 x 147 мм.		
Плотность бумаги	Лоток: 60–105 г/м <sup>2</sup> Устройство ручной подачи: 60–120 г/м <sup>2</sup>		

ЭЛЕМЕНТ	B2200	B2400	B2400n
Скорость печати	Скорость механизма: 20 страниц в минуту Первоначальное время печати: 5 с (приблиз.). Время прогрева: 25 с (приблиз.)		
Разрешение печати	Максимальный ввод: 1200 x 600 dpi (точек на дюйм) Печать черновика: 300 x 300 dpi Обычная печать: 600 x 600 dpi Качественная печать: 1200 x 600 dpi		
Внутренняя оперативная память	8 МБ	8 МБ	16 МБ
Емкость тонера	2000 страниц (приблиз.) в зависимости от использования		
Срок службы печатного барабана (приблиз., без использования режима экономии энергии)	Непрерывное использование: 15 000 страниц 3 страницы на задание: 10 000 страниц 1 страница на задание: 6 500 страниц		
Акустический шум	Рабочий режим: 52 дБ Режим ожидания: на уровне фоновых шумов		
Интерфейс данных	USB 2.0	USB 2.0 IEEE 1284 Nibble, ECP	USB 2.0 IEEE 1284 Nibble, ECP Ethernet 10Base-T/ 100Base-Tx с автоопределением
Эмуляции	GDI	PCL 5e PCL XL Epson FX IBM PPR	

## Указатель

<b>Б</b>		Прозрачные пленки рекомендуемый тип .....12
Бумага		<b>Т</b>
емкость выходного лотка ..... 6		Тонер
емкость лотка ..... 6, 9		емкость .....34
загрузка в устройство		
ручной подачи ..... 11		<b>Н</b>
загрузка лотка для бумаги ..... 10		http
недопустимые типы ..... 8		//www.okiprintingsolutions.com ... 2
плотность и размеры ..... 33		
скручивание ..... 9		
сообщение о застревании ..... 31		
типы для использования ..... 8		
хранение ..... 8		
<b>И</b>		
Индикатор		
индикация ошибок ..... 31		
индикация сбоя ..... 32		
Индикаторы состояния ..... 7		
<b>М</b>		
Меню		
администратора ..... 29		
информации ..... 21		
использования ..... 28		
настройки ..... 28		
обслуживания ..... 28		
памяти ..... 27		
параллельного интерфейса ..... 26		
печати ..... 21		
пользователя ..... 22		
сети ..... 27		
системной конфигурации ..... 23		
FX ..... 26		
PCL ..... 24		
PPR ..... 25		
USB ..... 27		
<b>Н</b>		
Направляющие для бумаги		
основной лоток ..... 10		
ручная подача ..... 11		
устройство ручной подачи ..... 7		
<b>О</b>		
Отмена задания печати ..... 7		
Ошибка		
индикатор сбоя ..... 32		
индикаторы ..... 31		
<b>П</b>		
Печатный барабан		
емкость ..... 34		
сброс счетчика ..... 30		
Печать		
разрешение ..... 34		
скорость ..... 34		

## Представительства Oki Europe Ltd.

**Представительство  
OKI Europe Ltd. в России**

101000, Россия, Москва,  
Большой Златоустинский переулок,  
дом 1, строение 6

тел.: (495) 2586065  
факс: (495) 2586070  
e-mail: [info@oki.ru](mailto:info@oki.ru)  
Website: [www.oki.ru](http://www.oki.ru)

Техническая поддержка:

тел.: (495) 564 8421  
e-mail: [tech@oki.ru](mailto:tech@oki.ru)

**Представительство  
OKI Europe Ltd. в Украине**

01025, Украина, Киев,  
ул. Большая Житомирская, 20,  
бизнес-центр "Панорама", 5-й этаж,

тел.: (44) 537-52-88  
e-mail: [info@oki.ua](mailto:info@oki.ua)  
Website: [www.oki.ua](http://www.oki.ua)

**OKI Europe Ltd. (Russia)**

B. Zlatoustinsky per. 1, bld. 6  
Moscow 101000  
Russia

Tel: +7 495 2586065  
Fax: +7 495 2586070  
e-mail: [info@oki.ru](mailto:info@oki.ru)  
Website: [www.oki.ru](http://www.oki.ru)

Technical support:

Tel: +7 495 564 8421  
e-mail: [tech@oki.ru](mailto:tech@oki.ru)

**OKI Europe Ltd. (Ukraine)**

20, Velyka Zhytomyrska Street,  
"Panorama" Business Centre, 5th Floor,  
Kiev 01025  
Ukraine

Tel: +380 44 537-52-88  
e-mail: [info@oki.ua](mailto:info@oki.ua)  
Website: [www.oki.ua](http://www.oki.ua)

**OKI EUROPE LIMITED**

Central House

Balfour Road

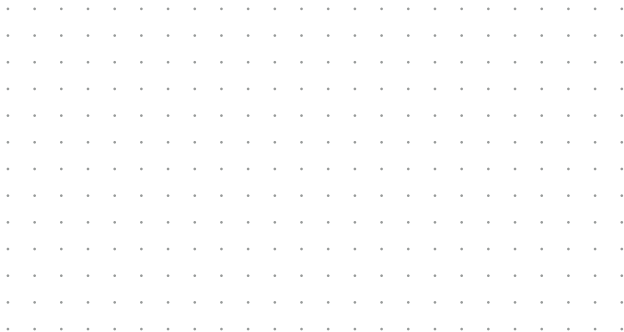
Hounslow TW3 1HY

United Kingdom

Tel: +44 (0) 208 219 2190

Fax: +44 (0) 208 219 2199

**WWW.OKIPRINTINGSOLUTIONS.COM**



# Обратите внимание!



[Бумага](#)



[Клавиатуры и комплекты](#)



[Картриджи для лазерных принтеров](#)



[Веб-камеры](#)



[Картриджи и чернила для струйных принтеров](#)



[Коврики для мышек](#)



[Флешки](#)



[Картриджи для матричных принтеров](#)



[Расходные материалы для принтеров этикеток, штрихкодов](#)



[Расходные материалы к 3D принтерам](#)



[Принтеры этикеток, штрихкодов](#)



[Кабели для передачи данных](#)