



ТОТ САМЫЙ
МАГАЗИН

[Картриджи и чернила для струйных принтеров Patron
Canon Pixma MG2140, MG2240, MG3540 \(CISS-PN-C-CAN-
MG2140\), Pixma MG2140, MG2240, MG3540 \(CISS-PNEC-
CAN-MG2140\): Инструкция пользователя](#)

Выбрать

PATRON

СИСТЕМА

НЕПРЕРЫВНОЙ ПОДАЧИ ЧЕРНИЛ ДЛЯ СТРУЙНЫХ ПРИНТЕРОВ

С ПОДКЛЮЧЕНИЕМ К ДОРАБОТАННЫМ
ОРИГИНАЛЬНЫМ КАРТРИДЖАМ И
СТАБИЛИЗАТОРАМИ-ДЕМПФЕРАМИ



для струйных
печатающих
устройств
Canon Pixma
**MG2140/2240/
3540**

совместима с
Canon Pixma
MPG3140/3240/
4140/4240
MX374/394/434/
454/474/524

руководство пользователя

Благодарим вас за приобретение продукции торговой марки Patron!

Система непрерывной подачи чернил (СНПЧ) предназначена для использования в струйных печатающих устройствах вместе с картриджами PG-440/ PG-440XL, CL-441/ CL-441XL и позволяет подавать чернила к печатающим головкам без остановки печати, с дозаправкой в процессе работы.

Для установки СНПЧ рекомендуем обратиться в специализированный сервисный центр. Устанавливая устройство самостоятельно, пользователь принимает на себя всю ответственность за возможные последствия.

Важно: Авторизованные производителями техники сервисные центры не производят гарантийный ремонт неполадок печатающих устройств с установленными на них СНПЧ.

Внимание! Если Вы приобрели комплект СНПЧ без чернил, заполните емкости чернилами, после этого можно начать установку согласно инструкции.

Прежде, чем начать установку СНПЧ:

- внимательно прочитайте настоящее руководство и сохраните его для будущего использования при эксплуатации;
- проверьте печатающее устройство на работоспособность с комплектом оригинальных или совместимых картриджей.

Условные обозначения:



– действие, требующее обязательного исполнения

СОДЕРЖАНИЕ:

1. Меры предосторожности	3
2. Общий вид системы и комплектность	3
3. Установка СНПЧ	6
4. Балансировка СНПЧ	14
5. Дозаправка СНПЧ	15
6. Возможные неполадки и методы их устранения	17
7. Рекомендации по транспортировке печатающего устройства вместе с СНПЧ	18
8. Срок пригодности, гарантийные обязательства и поддержка	18
9. Держатель для емкостей с чернилами СНПЧ Patron	18

Торговая марка Patron не имеет отношения к производителям печатающих устройств, а также оригинальных расходных материалов. Все названия брендов и торговых марок являются собственностью их владельцев и используются здесь исключительно для справки.

Инструкция разработана **компанией "Patron Service"**. При использовании материалов упоминается авторства обязательно.

1. Меры предосторожности

1.1. После хранения или транспортировки изделия при отрицательных температурах, перед применением выдержите его в нормальных условиях не менее 12 часов. Рабочая температура составляет 15° ~ 35° С при 10 ~ 90% относительной влажности (без конденсации).

1.2. Не прикасайтесь к контактам картриджей руками без антистатической защиты, во избежание их пробоя статическим электричеством.

1.3. Всегда держите емкости с чернилами на одном уровне с печатающим устройством, чтобы чернила не протекли внутрь устройства или наружу из емкостей.

1.4. Пробки-заглушки извлекайте из заправленных емкостей осторожно, без хлопка, во избежание разбрызгивания чернил.

1.5. Включайте печатающее устройство не реже 1 раза в 2 недели. Это предотвратит засыхание чернил в печатной головке.

Компоненты СНПЧ могут незначительно отличаться по виду от изображенных на фото в инструкции. С учетом различий во внешнем виде и конструкции совместимых печатающих устройств порядок установки СНПЧ на них может отличаться от приведенного в этой инструкции.

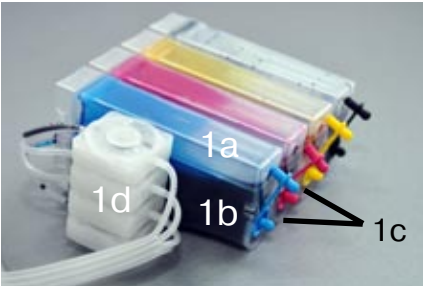



2. Общий вид системы и комплектность

Общий вид СНПЧ:



фото 1

**Комплект СНПЧ Patron для печатающих устройств
CANON Pixma MG2140/2240:**

№	Наименование	Вид
1.	<p>емкости с чернилами Patron – 1 блок из 4 шт. 1а – воздушная камера с компенсационным отверстием 1b – чернильная камера с заправочным отверстием. 1с – пробка-заглушка для чернильной и воздушной камер – 4 шт. 1d – блок внешних стабилизаторов</p>	
2.	<p>фильтр для воздушной камеры – 4 шт.</p>	
3.	<p>заглушка патрубная транспортная — 4 шт.</p>	
4.	<p>шлейф (состоит из 4 гибких трубопроводов, соединен с емкостями, предварительно уже заправлен чернилами до зажима (6), заканчивается уголковыми патрубками с эластичными манжетами) – 1 шт.</p>	
5.	<p>манжета эластичная – 4 шт.</p>	

№	Наименование	Вид
6.	зажим шлейфа – 1 шт.	
7.	фиксатор №1 шлейфа – 1 шт.	
8.	фиксатор №2 шлейфа – 1 шт.	
9.	сверло Ø 3,6 мм - 1 шт.	
10.	универсальная платформа для про- качки чернил в картриджах со встро- енной печатающей головкой – 1 шт.	

*В комплекте также: шприц емкостью 10 мл, мягкая безворсовая салфетка, тонкие перчатки, держатель для емкостей.
Вам также понадобятся: надфиль, плоская отвертка.*

3. Установка СНПЧ

3.1. Включите печатающее устройство с установленным комплектом оригинальных или совместимых картриджей.

3.2. Распечатайте тестовую страницу и страницу шаблона проверки дюз для оценки состояния печатающих головок (**фото 2**). Устраните проблемы печати, если имеются, и сохраните тесты.

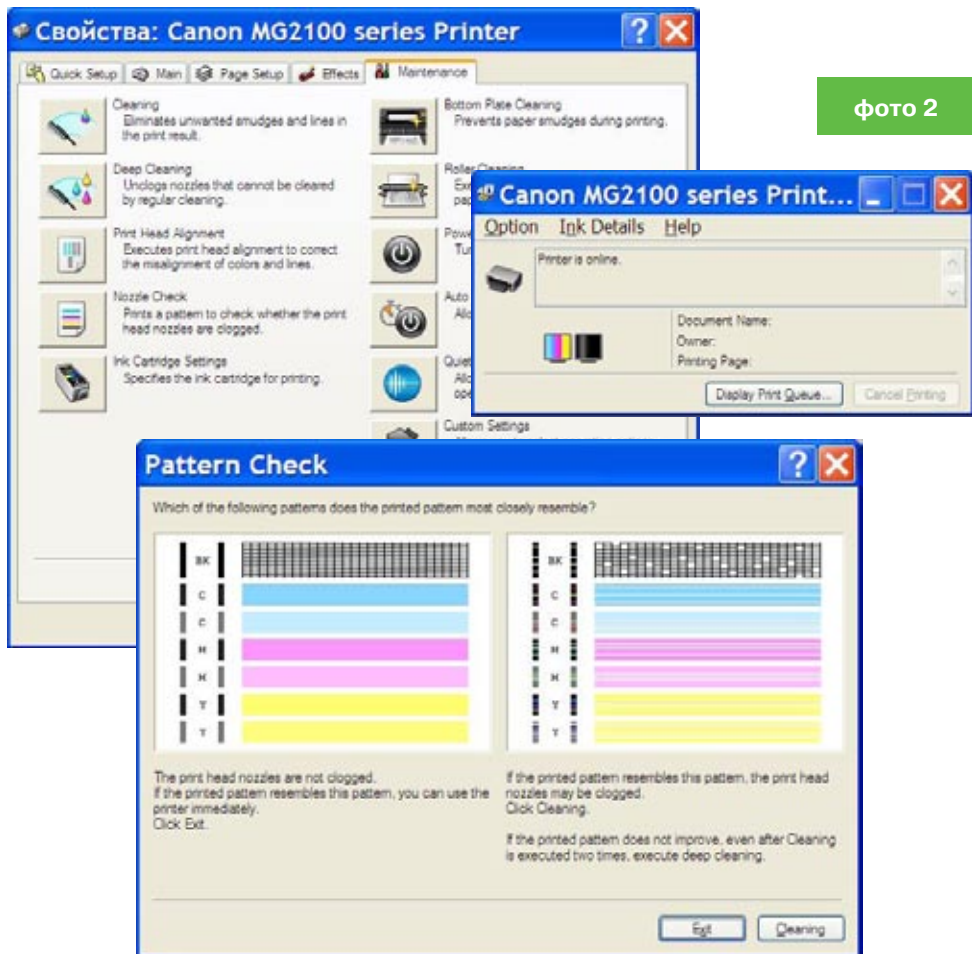


фото 2

3.3. Осмотрите комплект СНПЧ на предмет механических повреждений и протекания чернил. При длительном хранении СНПЧ в упаковке возможна деформация некоторых участков шлейфа. Шлейф легко восстановит форму, если подержать деформированные участки над паром ~1 минуту.

3.4. Удерживая емкости с чернилами вертикально, пробками кверху, осторожно снимите упаковочную пленку. Установите их рядом с печатающим устройством на одном уровне.

3.5. Для доработки и первоначального заполнения картриджей СНПЧ чернилами рекоменду-

фото 3



ется использовать перчатки, а рабочую поверхность застелить.

3.6. Откройте крышку, затем во время движения каретки отсоедините от розетки шнур питания печатающего устройства. Это необходимо, чтобы каретка не успела запарковаться в недоступном для работы положении. Извлеките оригинальные или совместимые картриджи (**фото 3**). Для удобства установки демонтируйте крышку отсека картриджей, отжав с помощью лезвия плоской отвертки (**фото 4-1**) и сняв с оси её левую сторону.

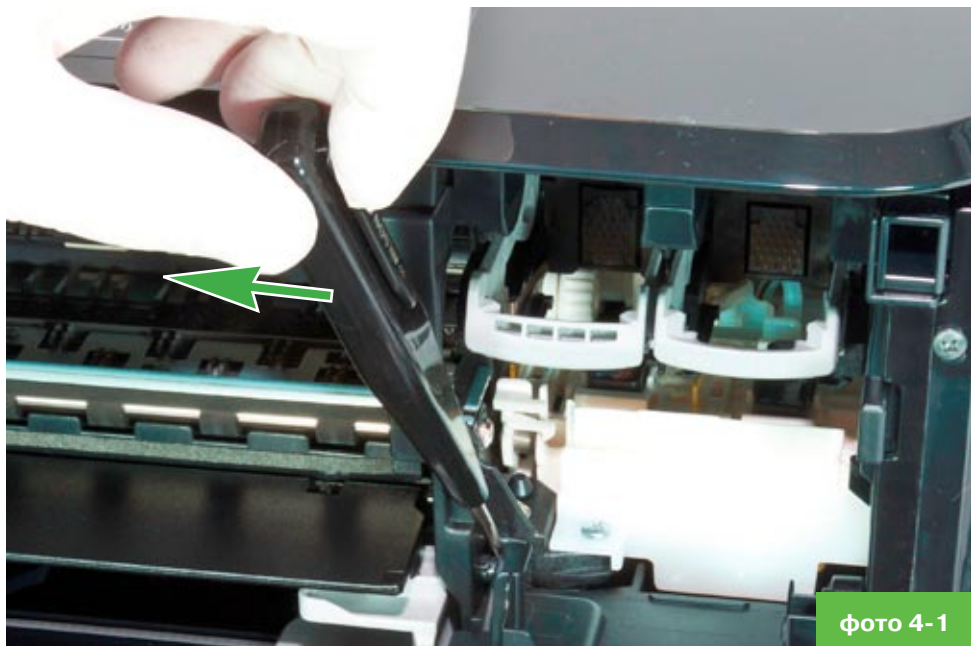
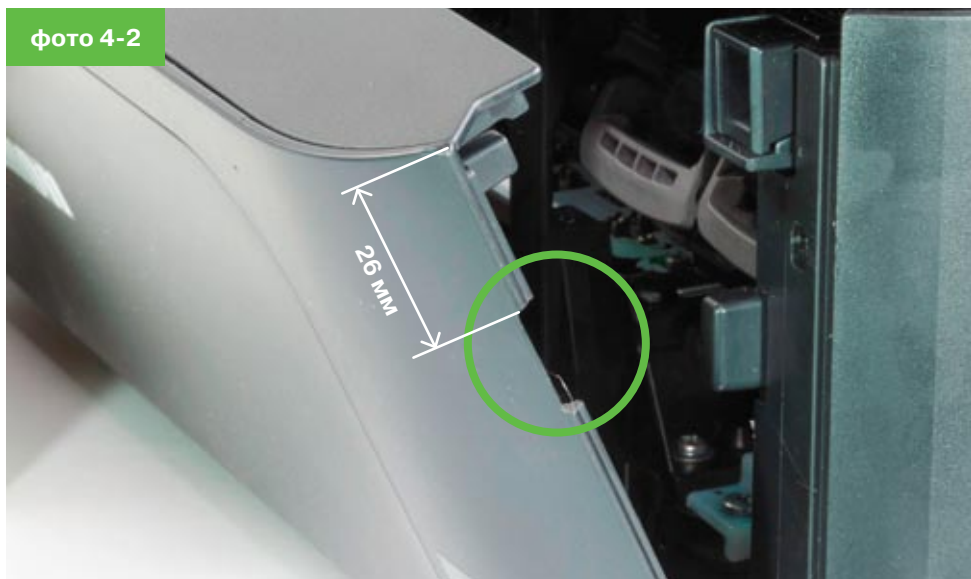


фото 4-1

фото 4-2



3.7. Для прокладки чернильного шлейфа надфилем пропилите в кромке передней крышки печатающего устройства паз-канавку 2x12 мм на расстоянии 26 мм от верхнего края, как показано на **фото 4-2**.

3.8. Аналогично подготовьте внутри вертикальной стойки шасси прорезь 3x12 мм под шлейф, как показано на **фото 4-3**.

3.9. Отделите заводскую липкую наклейку с верхней крышки каждого картриджа и с помощью сверла из комплекта подготовьте заправочные отверстия. Для этого рассверлите уже имеющиеся тонкие отверстия: 2 в цветном и 1 в черном. Верхнее (**фото 5-1, 5-2**) тонкое отверстие в цветном картридже необходимо загерметизировать каплей полимерного клея и просверлить новое, сместив центр вниз на 4 мм.

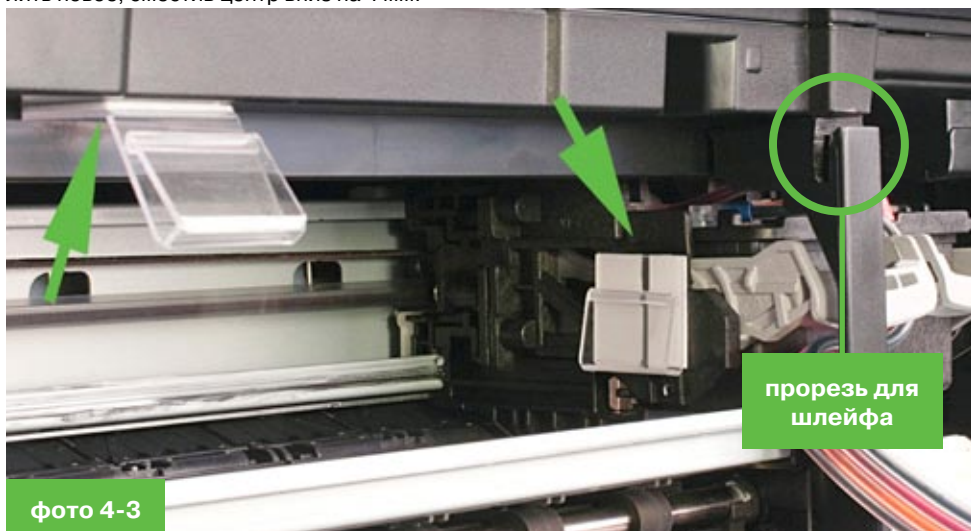


фото 4-3



Глубина сверления не должна превышать 3 мм. Не используйте электродрель!



Кромку отверстий зачистите по кругу лезвием ножа или сверлом большего диаметра (5 ~ 8 мм) на глубину 0.3 ~ 0.5 мм.

3.10. Убедитесь, что в образовавшиеся заправочные отверстия можно установить эластичные манжеты и патрубки шлейфа С МУК **(фото 5-1)**.

3.11. С помощью стамески или другого лезвия отсоедините крышку цветного картриджа. (Обратите внимание на расположение цвета чернил по отсекам картриджа – это потребуется при последующем подключении чернильного шлейфа).

На верхние кромки всех стенок, в том числе внутренних **(фото 5-2)**, нанесите полимерный клей, установите крышку на место и дождитесь затвердевания клея, согласно его инструкции по применению. Рекомендуется использовать струбцину для необходимого прижима, соблюдая осторожность и не допуская чрезмерного сдавливания, деформации картриджа и повреждения его контактов.

3.12. Передвиньте незапаркованную (п. 3.6.) печатную каретку влево, для свободного доступа к шасси устройства. Обезжирьте места, предназначенные для наклеивания фиксаторов **(фото 4-3, 6)**.

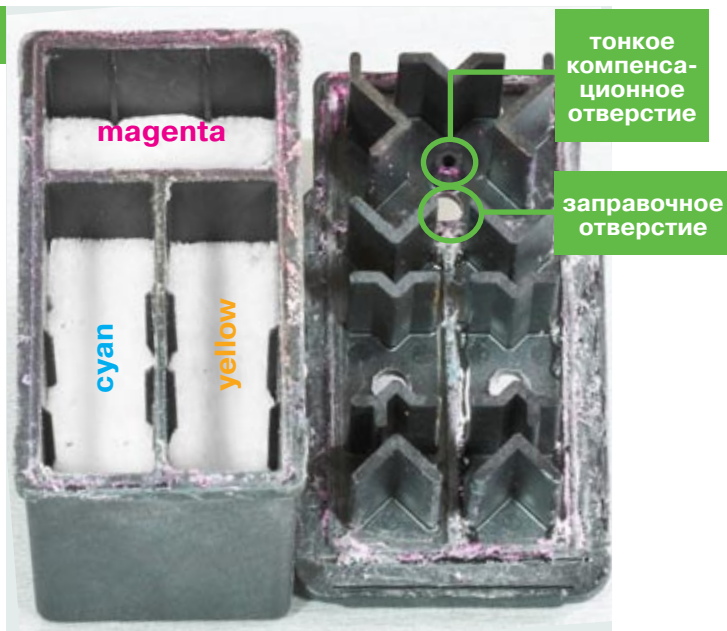
Не применяйте ацетонсодержащие растворители!



3.13. Расправьте шлейф и проложите его от емкостей с чернилами внутрь шасси, по направлению движения каретки. Шлейф крепится фиксаторами №1 и 2.

3.14. Отделите защитные пленки от липкой подложки на основании фиксатора №2 шлейфа и закрепите его на печатной каретке **фото 4-3, 6**. Фиксатор необходимо расположить на выступающее вертикальное ребро согласно **фото 4-3**.

фото 5-2



3.15. Прикрепите аналогичным образом фиксатор №1 (см. **фото 6**, также **фото 4-3**, **фото 11-2**). Он крепится посередине хода каретки при печати. Уложите шлейф в фиксаторы и отрегулируйте его положение.

3.16. На выключенном (см. п. 3.6.) печатающем устройстве незапаркованную каретку можно передвигать руками. Передвиньте печатную каретку на середину шасси устройства. Временно подключите шлейф к обоим картриджам (**фото 7-1**).

Удостоверьтесь, что шлейф не перекручен и не переломлен. Уложите шлейф в подготовленную

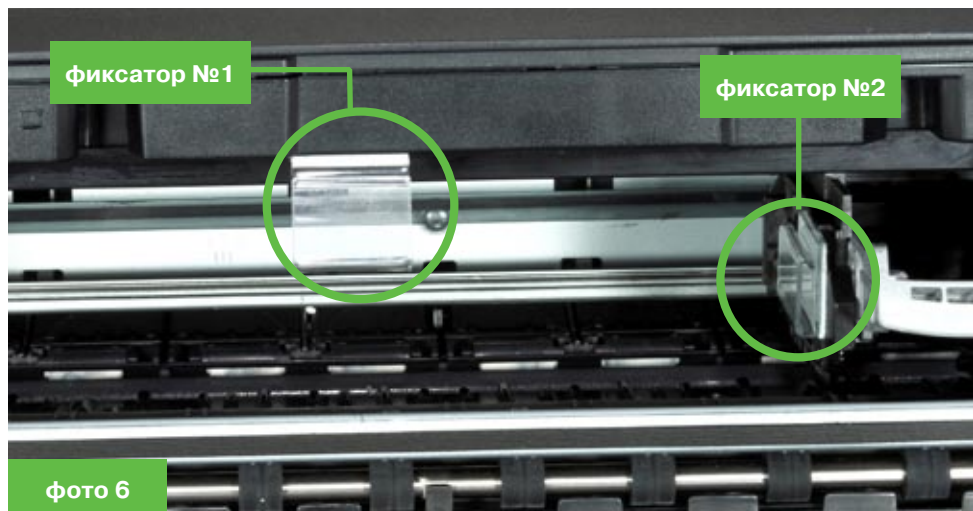


фото 7-1



(согласно п. 3.8.) прорезь стойки шасси. Убедитесь, что каретка свободно движется по своим направляющим (**фото 7-2**) от крайне левого до крайне правого положения, не задевая шлейф и фиксаторы.

3.17. Отсоедините патрубки шлейфа от картриджей и соедините их по очереди со шприцом (**фото 8**) через эластичную манжету. Для этого наденьте ее до середины широкой стороной на наконечник шприца.

3.18. В СНПЧ применены внешние стабилизаторы – демпферы (**фото 1**). Они служат для сглаживания перепадов давления при движении каретки, более стабильной подачи чернил и улуч-



фото 7-2

фото 8



шения качества печати. Откройте зажим шлейфа и заполните трубки шлейфа через демпферные камеры до патрубков, создавая разрежение с помощью шприца. Закройте зажим шлейфа. Снимите эластичную манжету со шприца и вставьте ее в заправочное отверстие картриджа согласно цвету (**фото 10**).

3.19. Для удаления излишков воздуха из картриджа и шлейфа возьмите универсальную платформу из комплекта СНПЧ. Используйте для картриджа Black резиновую капюль большего размера. Вставьте картридж как показано на **фото 9**. Картридж вставляется с усилием до упора. При помощи шприца, откачайте из картриджа остатки воздуха, пока шприц не заполнится чернилом.

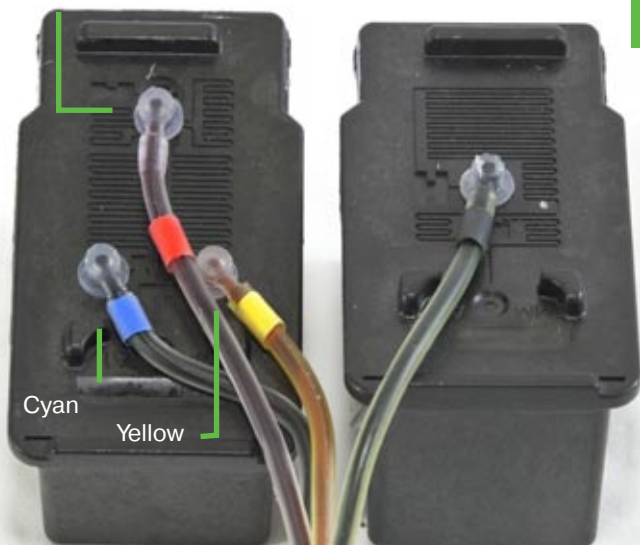


фото 9



Magenta

фото 10



Убедитесь, что патрубки присоединены к соответствующим им по цвету запорным отверстиям картриджей СНПЧ (**фото 10**).



3.20. Замените резиновую капю в платформе для цветного картриджа. Повторите процедуру для цветного картриджа. Установите картриджи в печатающую каретку.

В дальнейшем такую процедуру проводите при замене или попадании в картридж воздуха.

3.21. Установите вначале цветной картридж. Убедитесь, что защелку цветного картриджа можно закрыть, не передавливая шлейф (**фото 11-1**). Установите черный картридж и закройте его защелку.



фото 11-1



3.22. Не допускайте избыточного натяжения шлейфа или его чрезмерного провисания и зами- нания. При необходимости отрегулируйте окончательно укладку шлейфа (**фото 11-2**) в фиксаторах №1 и 2.

3.23. На боковой крышке печатающего устройства закрепите зажим шлейфа. Обезжирьте по- верхность перед приклеиванием.



Не применяйте ацетонсодержащие растворители!

4. Балансировка СНПЧ

4.1. Откройте зажим шлейфа. Убедитесь, что заправочные отверстия плотно закрыты пробками-заглушками, а компенсационные – открыты и осторожно наклоните емкости так, чтобы чернила перетекли внутри емкостей из воздушных камер в чернильные.

(фото 12).

4.2. Поставьте емкости вертикально и установите фильтры в компенсационные отверстия воз- душных камер. Уровень чернил в воздушных камерах должен составлять до 5 мм от дна, это способствует подаче чернил из емкостей в шлейф с постоянной скоростью.

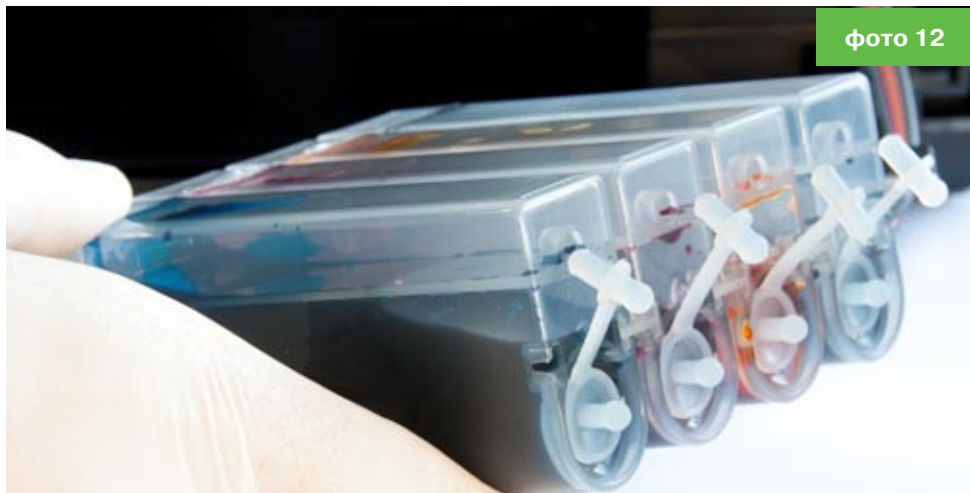
Во время установки картриджей СНПЧ в печатающую головку могут попасть пузырьки воздуха. В этом случае даже несколько прочисток подряд не сразу дают результат. Для устранения не- поладки выключите печатающее устройство, дайте системе отстояться в запаркованном по- ложении и повторите тест дюз через 4 ~ 8 часов.

4.3. Допускаются одиночные пузырьки воздуха, медленно движущиеся по трубкам шлейфа. При выполнении прочистки головки печатающее устройство автоматически заполнит черни- лами шлейф и картриджи до необходимого уровня.



При печати компенсационные отверстия воздушных камер в емкостях должны быть всегда открыты или в них должны находиться незасоренные воздушные фильтры. Зажим шлейфа должен быть открыт, заправочные отверстия закрыты.

Установка завершена.



5. Дозаправка СНПЧ

Заправляйте в емкости водорастворимые (не пигментные) чернила Patron, совместимые с Вашим печатающим устройством (**фото 13, 14**):

CANON CLI-521 CYAN (90 г) (PN-C521-286) PATRON
 CANON CLI-521 MAGENTA (90 г) (PN-C521-287) PATRON
 CANON CLI-521 YELLOW (90 г) (PN-C521-288) PATRON
 CANON PGI-520 BLACK (90 г) (PN-C520-296) PATRON

Для дозаправки СНПЧ:

5.1. Закройте зажим шлейфа.

5.2. Извлеките фильтр из компенсационного отверстия воздушной камеры, установите на его место пробку-заглушку.

5.3. Осторожно придерживая второй конец пробки-заглушки, откройте заправочное отверстие чернильной камеры.

5.4. В шприц объемом 10 мл наберите через иглу чернила необходимого цвета и, держа шприц под небольшим углом (10~20° к вертикали), залейте их в полость чернильной камеры. Воронкоподобная конструкция заправочного отверстия емкостей также позволяет доливать чернила непосредственно из флакона (**фото 15**).

5.5. Плотно закройте пробкой-заглушкой заправочное отверстие. Извлеките пробку-заглушку из воздушной камеры, установите обратно фильтр и **откройте зажим шлейфа**.



Не заправляйте емкости до краев. Минимально допустимый уровень чернил в емкостях отбалансированной СНПЧ – 20% от объема чернильной камеры, максимально допустимый – 80%.



φωτο 14



φωτο 15

6. Возможные неполадки и методы их устранения

6.1. Появляются предупреждения о завершении ресурса картриджа или низком уровне чернил.

6.1.1. Следуйте указаниям на экране монитора, нажимая на панели печатающего устройства соответствующую кнопку. Если на экране будет предложено удерживать кнопку свыше 5 сек. (для отключения контроля чернил по определенному цвету) – выполните эту процедуру.

6.1.2. Картриджи для Canon PIXMA MG2140/2240 содержат встроенные печатающие головки на термоэлементах. Срок службы термоэлементов головки ограничен, как любого электронатермоставителя, – они перегорают. После этого вам понадобится новый комплект картриджей для доработки и подключения к нему гибкого чернильного шлейфа.

6.2. Мигает индикатор ошибки на панели печатающего устройства.

Контакты картриджа загрязнены или один из картриджей не зафиксирован на посадочном месте. Откройте переднюю крышку для выезда каретки в положение замены. Протрите контакты (**фото 7-1**) ластиком, не прикасаясь к ним пальцами. Переустановите картридж. Удостоверьтесь, что трубки шлейфа не сдавлены или переломлены. Убедитесь, что передняя крышка закрыта. Выключите и через одну минуту включите печатающее устройство.

6.3. В процессе печати образуются полосы или полностью пропадает один из цветов.

6.3.1. Пережата трубка шлейфа подачи чернил, в результате чего чернила плохо поступают в печатающую головку. Осмотрите шлейф и уложите его без перегибов, изломов, препятствующих подаче чернил.

6.3.2. Емкости с чернилами размещены слишком низко. Установите емкости на дополнительную подставку.

6.3.3. Необходимо отбалансировать СНПЧ – см. раздел 4.

6.3.4. Заблокирован воздушный канал. Очистите компенсационные отверстия воздушных камер.

6.3.5. В системе образовались воздушные пробки. Убедитесь в герметичности соединений, отсутствии подтеканий из емкостей, шлейфа и картриджей. Выполните чистку головки. Выполните процедуру описанную в пунктах 3.19-3.20 данной инструкции.

6.3.6. Часть сопел повреждена в процессе эксплуатации. Замените картридж, доработав его для подключения чернильного шлейфа.

6.4. При печати - кляксы и помарки на копиях.

6.4.1. Емкости с чернилами размещены слишком высоко.

Установите печатающее устройство на дополнительную подставку.

6.4.2. Парковочная станция головки загрязнена и необходимо провести техобслуживание.

6.5. Отпечатанные листы коробятся и промокают.

Изучите программные настройки печати в «Свойствах принтера» Вашего печатающего устройства. Установки по умолчанию могут быть неоптимальными для Ваших задач. Подберите правильные настройки для Вашего типа бумаги, иначе от избытка чернил она может промокать, коробиться и застревать (особенно при двусторонней печати).

При работе с СНПЧ следует учитывать износ и техническое состояние печатающего устройства. Его неисправности влияют на качество печати не меньше, чем дефекты СНПЧ. При необходимости - обращайтесь в сервисный центр.

7. Рекомендации по транспортировке печатающего устройства вместе с СНПЧ.

7.1. **Пережмите шлейф зажимом**, закройте заправочные и компенсационные отверстия в емкостях пробками-заглушками.

7.2. **Зафиксируйте емкости с чернилами на одном уровне с печатающим устройством.**

8. Срок пригодности, гарантийные обязательства и поддержка

Срок пригодности чернил в СНПЧ Patron – **12 месяцев** от даты производства СНПЧ.

Срок пригодности конструктивных элементов СНПЧ Patron – **36 месяцев** от даты производства СНПЧ.

Гарантийные сроки для чернил и конструктивных элементов СНПЧ соответствуют срокам пригодности.

Гарантийные обязательства производителя заключаются в замене СНПЧ или ее конструктивных элементов при выявлении производственного дефекта.

Для возврата товара по гарантии необходимо обратиться с документом, подтверждающим покупку, в компанию, где была приобретена СНПЧ.

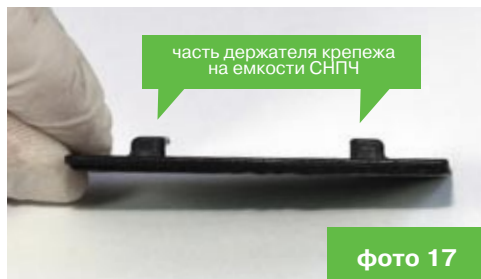
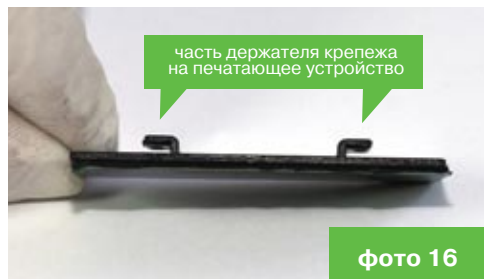
9. Держатель для емкостей с чернилами СНПЧ Patron

Держатель предназначен для поддержки емкостей с чернилами системы непрерывной подачи чернил Patron на одном уровне с печатающим устройством и для удобства перемещения принтера с установленной СНПЧ.

Вид емкостей СНПЧ может отличаться от изображенных на фото 18-23, что не влияет на принцип крепления держателя для емкостей с чернилами СНПЧ Patron.

Инструкция по установке:

9.1. Обезжирьте место наклеивания держателя. Отделите защитную пленку от липкой подложки на основании держателя. Закрепите его на емкостях. Обратите внимание, на **фото 17** часть держателя, которая крепится на емкостях.



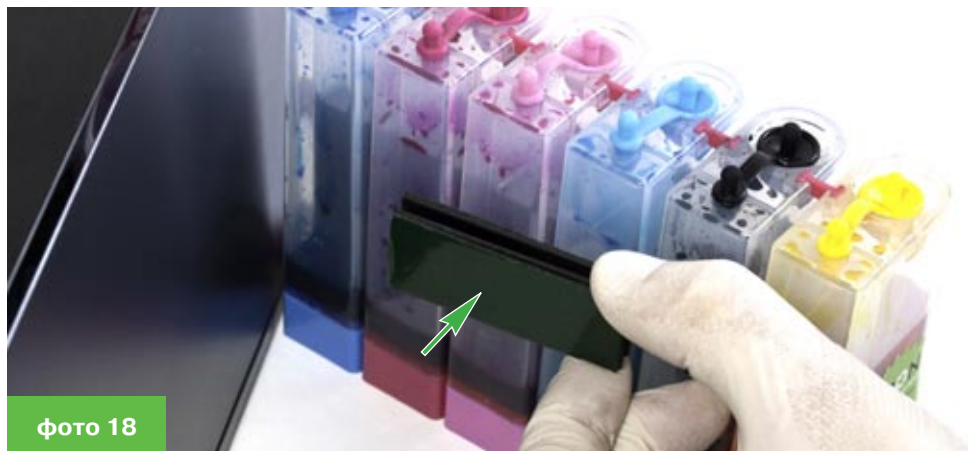


фото 18

9.2. Отделите защитную пленку от липкой подложки второй части держателя.

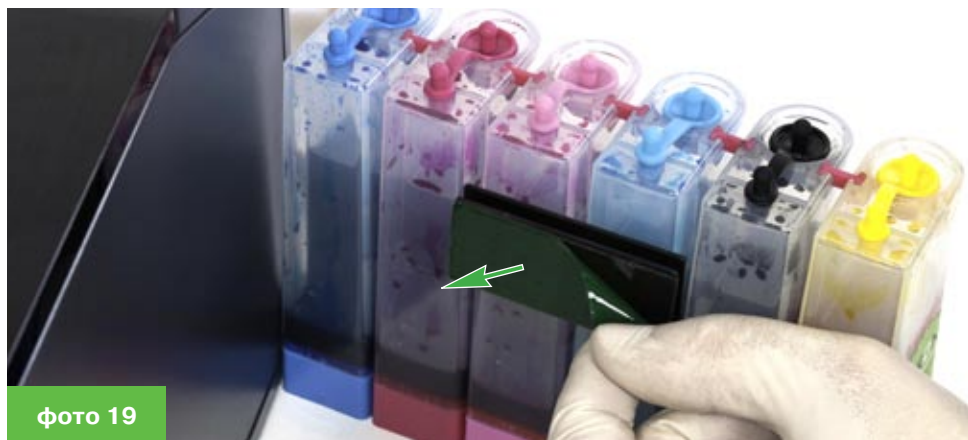


фото 19

9.3. Совместите емкости со стороны печатающего устройства, указанного в инструкции.



фото 20



фото 21

фото 22



9.4. Проверьте установку емкостей с держателя. Перед снятием пережмите шлейф зажимом, закройте заправочные и компенсационные отверстия в емкостях пробками-заглушками.



фото 23

9.5. Установка завершена.

PATRON

■ **ВОЗНИКЛИ ВОПРОСЫ?**

Напишите нам на info@patron.ua !

■ **ИНТЕРЕСУЕТ ПОСЛЕДНЯЯ ВЕРСИЯ ИНСТРУКЦИИ?**

Посетите www.patron.ua !

■ **НЕОБХОДИМО УЛУЧШИТЬ ЦВЕТопЕРЕДАчу ОТПЕЧАТКОВ?**

Узнайте на www.barva.ua/support/tech/tech_icc больше об ICC-профилях и напишите нам на info@barva.ua для их заказа!

Обратите внимание!



[Колонки](#)



[Мыши](#)



[Папки и файлы](#)



[Клавиатуры и комплекты](#)



[Флешки](#)