

Reptiles y Anfibios del departamento del Atlántico, Colombia 1

Juan Salvador Mendoza¹ & Diego A. Gómez²

¹Biólogo, Universidad de los Andes, Bogotá, Colombia & ²Investigador independiente

Fotos de autores Juan Salvador Mendoza (JSM) y Diego A. Gómez (DGS) * Foto 7 de Alejandro Mejía Tobón, 66 de Nathan Manawaring, 145 de John Jairo Gómez González y 152 de Carlos Bravo Vega. Producido por: Tyana Wachter y R. Foster. Con el apoyo de Connie Keller y el Andrew Mellon Foundation.

© Juan Salvador Mendoza [viperman@gmail.com] y Diego A. Gómez [die_go2009@hotmail.com]. Con colaboración de Museo de Historia Natural ANDES, Bogotá, Colombia.

[fieldguides.fieldmuseum.org] [353] versión 3 10/2018



1 *Caiman crocodilus* (foto JSM)
(Con puente interorbital)
ALLIGATORIDAE



2 *Caiman crocodilus* (foto JSM)
ALLIGATORIDAE



3 *Caiman crocodilus* (foto JSM)
(Nido)
ALLIGATORIDAE



4 *Crocodylus acutus* (foto DGS)
CROCODYLIDAE



5 *Crocodylus acutus* (foto JSM)
(Sin puente interorbital)
CROCODYLIDAE



6 *Crocodylus acutus* (foto JSM)
CROCODYLIDAE



7 *Mesoclemmys dahli*
(Foto Alejandro Mejía-Tobón)
CHELIDAE



8 *Trachemys callirostris* (foto DGS)
EMYDIDAE



9 *Trachemys callirostris* (foto JSM)
EMYDIDAE



10 *Rhinoclemmys melanosterna*
(foto JSM)
GEOEMYDIDAE



11 *Rhinoclemmys melanosterna*
(foto JSM)
GEOEMYDIDAE



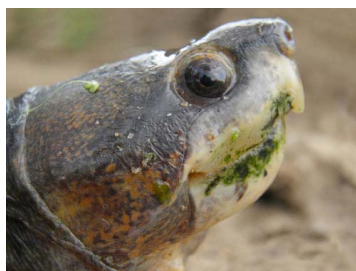
12 *Kinosternon leucostomum*
(caparazón liso) (foto JSM)
KINOSTERNIDAE



13 *Kinosternon leucostomum*
(foto JSM)
KINOSTERNIDAE



14 *Kinosternon scorpioides*
(caparazón tricarinado) (foto JSM)
KINOSTERNIDAE



15 *Kinosternon scorpioides*
(foto JSM)
KINOSTERNIDAE



16 *Kinosternon scorpioides*
(foto JSM)
KINOSTERNIDAE



17 *Podocnemis lewyana* (foto JSM)
PODOCNEMIDIDAE



18 *Podocnemis lewyana* (foto JSM)
PODOCNEMIDIDAE



19 *Chelonoidis carbonaria* (foto JSM)
TESTUDINIDAE



20 *Chelonoidis carbonaria* (foto DGS)
(Frontal entera)
TESTUDINIDAE

Reptiles y Anfibios del departamento del Atlántico, Colombia 2

Juan Salvador Mendoza¹ & Diego A. Gómez²

¹Biólogo, Universidad de los Andes, Bogotá, Colombia & ²Investigador independiente

Fotos de autores Juan Salvador Mendoza (JSM) y Diego A. Gómez (DGS) * Foto 7 de Alejandro Mejía Tobón, 66 de Nathan Manawaring, 145 de John Jairo Gómez González y 152 de Carlos Bravo Vega. Producido por: Tyana Wachter y R. Foster. Con el apoyo de Connie Keller y el Andrew Mellon Foundation.

© Juan Salvador Mendoza [viperman@gmail.com] y Diego A. Gómez [die_go2009@hotmail.com]. Con colaboración de Museo de Historia Natural ANDES, Bogotá, Colombia.

[fieldguides.fieldmuseum.org] [353] versión 3 10/2018



21 *Basiliscus basiliscus* (foto JSM)

CORYTOPHANIDAE



22 *Basiliscus basiliscus* (foto JSM)

CORYTOPHANIDAE



23 *Anolis auratus* (foto JSM)

DACTYLOIDAE



24 *Anolis auratus* (foto DGS)

DACTYLOIDAE



25 *Anolis biporcatus* (foto JSM)

DACTYLOIDAE



26 *Anolis biporcatus* (foto JSM)

(Plastrón articulado)
DACTYLOIDAE



27 *Anolis biporcatus* (foto JSM)

DACTYLOIDAE



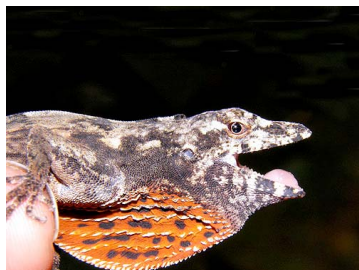
28 *Anolis gagei* (foto JSM)

DACTYLOIDAE



29 *Anolis gagei* (foto JSM)

DACTYLOIDAE



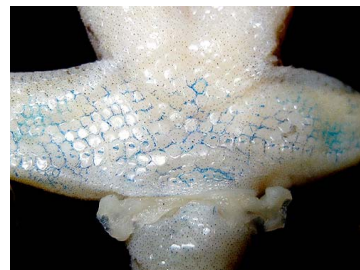
30 *Anolis sulcifrons* (foto JSM)

DACTYLOIDAE



31 *Hemidactylus angulatus* (foto JSM)

(Especie introducida)
GEKKONIDAE



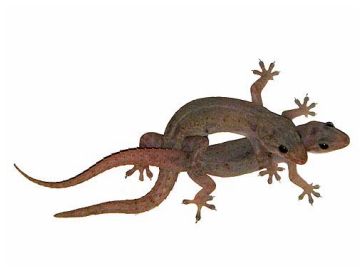
32 *Hemidactylus angulatus* (foto DGS)

(Poros femorales no continuos)
GEKKONIDAE



33 *Hemidactylus angulatus* (foto DGS)

(Lamelas subdigitales divididas)
GEKKONIDAE



34 *Hemidactylus frenatus* (foto JSM)

(Copula)
GEKKONIDAE



35 *Hemidactylus frenatus* (foto DGS)

(Poros femorales continuos)
GEKKONIDAE



36 *Hemidactylus frenatus* (foto DGS)

(Lamelas subdigitales divididas)
GEKKONIDAE



37 *Lepidodactylus lugubris* (foto DGS)

(Solo hembras partenogénicas)
GEKKONIDAE



38 *Lepidodactylus lugubris* (foto JSM)

(Especie introducida)
GEKKONIDAE



39 *Lepidodactylus lugubris* (foto DGS)

(Lamelas subdigitales no divididas)
GEKKONIDAE



40 *Bachia bicolor* (foto DGS)

GYMNOPHTHALMIDAE

Reptiles y Anfibios del departamento del Atlántico, Colombia 3

Juan Salvador Mendoza¹ & Diego A. Gómez²

¹Biólogo, Universidad de los Andes, Bogotá, Colombia & ²Investigador independiente

Fotos de autores Juan Salvador Mendoza (JSM) y Diego A. Gómez (DGS) * Foto 7 de Alejandro Mejía Tobón, 66 de Nathan Manawaring, 145 de John Jairo Gómez González y 152 de Carlos Bravo Vega. Producido por: Tyana Wachter y R. Foster. Con el apoyo de Connie Keller y el Andrew Mellon Foundation.

© Juan Salvador Mendoza [viperman@gmail.com] y Diego A. Gómez [die_go2009@hotmail.com]. Con colaboración de Museo de Historia Natural ANDES, Bogotá, Colombia.

[fieldguides.fieldmuseum.org] [353] versión 3 10/2018



41 *Bachia bicolor* (foto DGS)

GYMNOPHTHALMIDAE



42 *Gymnophthalmus speciosus* (foto JSM)

GYMNOPHTHALMIDAE



43 *Gymnophthalmus speciosus* (foto DGS)

GYMNOPHTHALMIDAE



44 *Loxopholis rugiceps* (foto JSM)

GYMNOPHTHALMIDAE



45 *Loxopholis rugiceps* (foto JSM)
(Escamas quilladas)

GYMNOPHTHALMIDAE



46 *Tretioscincus bifasciatus* (foto JSM)

GYMNOPHTHALMIDAE



47 *Tretioscincus bifasciatus* (foto DGS)

GYMNOPHTHALMIDAE



48 *Iguana iguana* (foto DGS)

IGUANIDAE



49 *Iguana iguana* (foto JSM)

IGUANIDAE



50 *Phyllodactylus ventralis* (foto JSM)

PHYLLODACTYLIDAE



51 *Phyllodactylus ventralis* (foto DGS)

(Uña cubierta, entre dos escamas)
PHYLLODACTYLIDAE



52 *Thecadactylus rapicauda* (foto JSM)

PHYLLODACTYLIDAE



53 *Thecadactylus rapicauda* (foto DGS)
(Uña cubierta por piel)

PHYLLODACTYLIDAE



54 *Polychrus marmoratus* (foto JSM)

POLYCHROTIDAE



55 *Polychrus marmoratus* (foto JSM)

POLYCHROTIDAE



56 *Polychrus marmoratus* (foto JSM)

POLYCHROTIDAE



57 *Marisora* sp. (foto JSM)

SCINCIDAE



58 *Marisora* sp. (foto JSM)

SCINCIDAE



59 *Marisora* sp. (foto JSM)

SCINCIDAE



60 *Gonatodes albogularis* (foto JSM)
(Macho arriba y Hembra abajo)

SPHAERODACTYLIDAE

Reptiles y Anfibios del departamento del Atlántico, Colombia 4

Juan Salvador Mendoza¹ & Diego A. Gómez²

¹Biólogo, Universidad de los Andes, Bogotá, Colombia & ²Investigador independiente

Fotos de autores Juan Salvador Mendoza (JSM) y Diego A. Gómez (DGS) * Foto 7 de Alejandro Mejía Tobón, 66 de Nathan Manawaring, 145 de John Jairo Gómez González y 152 de Carlos Bravo Vega. Producido por: Tyana Wachter y R. Foster. Con el apoyo de Connie Keller y el Andrew Mellon Foundation.

© Juan Salvador Mendoza [viperman@gmail.com] y Diego A. Gómez [die_go2009@hotmail.com]. Con colaboración de Museo de Historia Natural ANDES, Bogotá, Colombia.

[fieldguides.fieldmuseum.org] [353] versión 3 10/2018



61 *Gonatodes albogularis* (foto JSM)
(Macho)
SPHAERODACTYLIDAE



62 *Lepidoblepharis sanctaemartae* (foto JSM)
(Macho)
SPHAERODACTYLIDAE



63 *Lepidoblepharis sanctaemartae* (foto DGS)
(Macho)
SPHAERODACTYLIDAE



64 *Lepidoblepharis sanctaemartae* (foto JSM)
(Hembra)
SPHAERODACTYLIDAE



65 *Lepidoblepharis sanctaemartae* (foto DGS)
(Hembra)
SPHAERODACTYLIDAE



66 *Sphaerodactylus* sp. (foto Nathan Manawaring)
(Hembra)
SPHAERODACTYLIDAE



67 *Ameiva bifrontata* (foto DGS)
TEIIDAE



68 *Ameiva bifrontata* (foto DGS)
TEIIDAE



69 *Ameiva bifrontata* (foto DGS)
(Frontal dividida)
TEIIDAE



70 *Ameiva praesignis* (foto DGS)
TEIIDAE



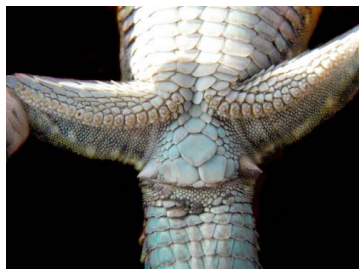
71 *Ameiva praesignis* (foto JSM)
TEIIDAE



72 *Ameiva praesignis* (foto DGS)
(Frontal entera)
TEIIDAE



73 *Cnemidophorus lemniscatus* (foto DGS)
(Macho)
TEIIDAE



74 *Cnemidophorus lemniscatus* (foto JSM)
(Macho)
TEIIDAE



75 *Cnemidophorus lemniscatus* (foto JSM)
(Hembra)
TEIIDAE



76 *Tupinambis teguixin* (foto JSM)
TEIIDAE



77 *Tupinambis teguixin* (foto JSM)
TEIIDAE



78 *Stenocercus erythrogaster* (foto JSM)
TROPIDURIDAE



79 *Stenocercus erythrogaster* (foto JSM)
TROPIDURIDAE



80 *Stenocercus erythrogaster* (foto JSM)
TROPIDURIDAE

Reptiles y Anfibios del departamento del Atlántico, Colombia 5

Juan Salvador Mendoza¹ & Diego A. Gómez²

¹Biólogo, Universidad de los Andes, Bogotá, Colombia & ²Investigador independiente

Fotos de autores Juan Salvador Mendoza (JSM) y Diego A. Gómez (DGS) * Foto 7 de Alejandro Mejía Tobón, 66 de Nathan Manawaring, 145 de John Jairo Gómez González y 152 de Carlos Bravo Vega. Producido por: Tyana Wachter y R. Foster. Con el apoyo de Connie Keller y el Andrew Mellon Foundation.

© Juan Salvador Mendoza [viperjuan@gmail.com] y Diego A. Gómez [die_go2009@hotmail.com]. Con colaboración de Museo de Historia Natural ANDES, Bogotá, Colombia.

[fieldguides.fieldmuseum.org] [353] versión 3 10/2018



81 *Boa constrictor* (foto JSM)
(Juvenil)
BOIDAE



82 *Boa constrictor* (foto JSM)
BOIDAE



83 *Boa constrictor* (foto DGS)
(Aglifa)
BOIDAE



84 *Corallus ruschenbergerii* (foto JSM)
BOIDAE



85 *Corallus ruschenbergerii* (foto JSM)
BOIDAE



86 *Corallus ruschenbergerii* (foto JSM)
BOIDAE



87 *Corallus ruschenbergerii* (foto JSM)
(Aglifa)
BOIDAE



88 *Epicrates maurus* (foto JSM)
BOIDAE



89 *Epicrates maurus* (foto JSM)
(Juvenil)
BOIDAE



90 *Epicrates maurus* (foto JSM)
BOIDAE



91 *Chironius spixi* (foto JSM)
COLUBRIDAE



92 *Chironius spixi* (foto DGS)
COLUBRIDAE



93 *Clelia clelia* (foto JSM)
COLUBRIDAE



94 *Clelia clelia* (foto JSM)
(Opistoglifa)
COLUBRIDAE



95 *Clelia clelia* (foto JSM)
(Subcaudales divididas)
COLUBRIDAE



96 *Drymarchon melanurus* (foto JSM)
COLUBRIDAE



97 *Drymarchon melanurus* (foto JSM)
COLUBRIDAE



98 *Enulius flavitorques* (foto JSM)
COLUBRIDAE



99 *Enulius flavitorques* (foto JSM)
(Cola larga)
COLUBRIDAE



100 *Erythrolamprus bizonus* (foto DGS)
(Anillos negros en número par)
COLUBRIDAE

Reptiles y Anfibios del departamento del Atlántico, Colombia 6

Juan Salvador Mendoza¹ & Diego A. Gómez²

¹Biólogo, Universidad de los Andes, Bogotá, Colombia & ²Investigador independiente

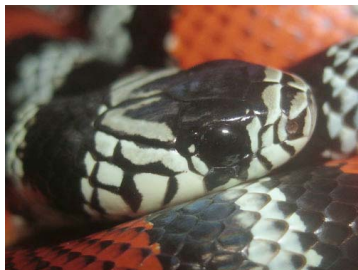
Fotos de autores Juan Salvador Mendoza (JSM) y Diego A. Gómez (DGS) * Foto 7 de Alejandro Mejía Tobón, 66 de Nathan Manawaring, 145 de John Jairo Gómez González y 152 de Carlos Bravo Vega. Producido por: Tyana Wachter y R. Foster. Con el apoyo de Connie Keller y el Andrew Mellon Foundation.

© Juan Salvador Mendoza [viperjuan@gmail.com] y Diego A. Gómez [die_go2009@hotmail.com]. Con colaboración de Museo de Historia Natural ANDES, Bogotá, Colombia.

[fieldguides.fieldmuseum.org] [353] versión 3 10/2018



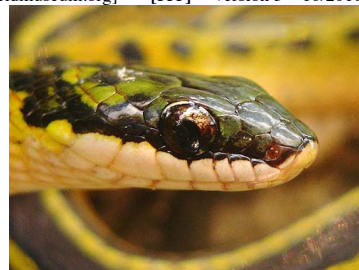
101 *Erythrolamprus bizonus* (foto DGS)
COLUBRIDAE



102 *Erythrolamprus bizonus* (Con escama loreal) (Opistoglifa) (foto DGS)
COLUBRIDAE



103 *Erythrolamprus melanotus* (foto JSM)
COLUBRIDAE



104 *Erythrolamprus melanotus* (foto DGS)
COLUBRIDAE



105 *Helicops danieli* (foto JSM)
COLUBRIDAE



106 *Helicops danieli* (foto JSM) (Una internasal)
COLUBRIDAE



107 *Helicops danieli* (foto DGS)
COLUBRIDAE



108 *Helicops danieli* (foto JSM) (Opistoglifa)
COLUBRIDAE



109 *Imantodes cenchoa* (foto JSM)
COLUBRIDAE



110 *Imantodes cenchoa* (foto DGS)
COLUBRIDAE



111 *Imantodes cenchoa* (foto DGS)
COLUBRIDAE



112 *Leptodeira annulata* (foto JSM)
COLUBRIDAE



113 *Leptodeira annulata* (foto JSM)
COLUBRIDAE



114 *Leptodeira annulata* (foto DGS) (Opistoglifa)
COLUBRIDAE



115 *Leptophis ahaetulla* (foto JSM) (Juvenil)
COLUBRIDAE



116 *Leptophis ahaetulla* (foto JSM)
COLUBRIDAE



117 *Leptophis ahaetulla* (foto JSM)
COLUBRIDAE



118 *Lygophis lineatus* (foto JSM)
COLUBRIDAE



119 *Lygophis lineatus* (foto JSM)
COLUBRIDAE



120 *Mastigodryas boddaerti* (foto DGS)
COLUBRIDAE

Reptiles y Anfibios del departamento del Atlántico, Colombia 7

Juan Salvador Mendoza¹ & Diego A. Gómez²

¹Biólogo, Universidad de los Andes, Bogotá, Colombia & ²Investigador independiente

Fotos de autores Juan Salvador Mendoza (JSM) y Diego A. Gómez (DGS) * Foto 7 de Alejandro Mejía Tobón, 66 de Nathan Manawaring, 145 de John Jairo Gómez González y 152 de Carlos Bravo Vega. Producido por: Tyana Wachter y R. Foster. Con el apoyo de Connie Keller y el Andrew Mellon Foundation.

© Juan Salvador Mendoza [viperman@gmail.com] y Diego A. Gómez [die_go2009@hotmail.com]. Con colaboración de Museo de Historia Natural ANDES, Bogotá, Colombia.

[fieldguides.fieldmuseum.org] [353] versión 3 10/2018



121 *Mastigodryas boddaerti*
(Dos temporales anteriores) (foto DGS)
COLUBRIDAE



122 *Mastigodryas pleei* (foto JSM)
COLUBRIDAE



123 *Mastigodryas pleei* (foto JSM)
(Juvenil)
COLUBRIDAE



124 *Mastigodryas pleei* (foto JSM)
(Dos temporales anteriores)
COLUBRIDAE



125 *Ninia atrata* (foto JSM)
(Escamas quilladas)
COLUBRIDAE



126 *Oxybelis aeneus* (foto DGS)
COLUBRIDAE



127 *Oxybelis aeneus* (foto JSM)
(Opistoglifa)
COLUBRIDAE



128 *Phimophis guianensis* (foto JSM)
(Juvenil)
COLUBRIDAE



129 *Phimophis guianensis* (foto JSM)
(Juvenil)
COLUBRIDAE



130 *Pseudoboa newwiedii* (foto JSM)
COLUBRIDAE



131 *Pseudoboa newwiedii* (foto DGS)
(Juvenil)
COLUBRIDAE



132 *Pseudoboa newwiedii* (foto JSM)
(Subcaudales enteras)
COLUBRIDAE



133 *Sibon nebulatus* (foto JSM)
COLUBRIDAE



134 *Sibon nebulatus* (foto JSM)
COLUBRIDAE



135 *Spilotes pullatus* (foto JSM)
COLUBRIDAE



136 *Spilotes pullatus* (foto JSM)
COLUBRIDAE



137 *Tantilla melanocephala* (foto DGS)
COLUBRIDAE



138 *Tantilla melanocephala* (foto DGS)
COLUBRIDAE



139 *Tantilla semicincta* (foto DGS)
COLUBRIDAE



140 *Tantilla semicincta* (foto DGS)
(Anillos incompletos)
COLUBRIDAE

Reptiles y Anfibios del departamento del Atlántico, Colombia 8

Juan Salvador Mendoza¹ & Diego A. Gómez²

¹Biólogo, Universidad de los Andes, Bogotá, Colombia & ²Investigador independiente

Fotos de autores Juan Salvador Mendoza (JSM) y Diego A. Gómez (DGS) * Foto 7 de Alejandro Mejía Tobón, 66 de Nathan Manawaring, 145 de John Jairo Gómez González y 152 de Carlos Bravo Vega. Producido por: Tyana Wachter y R. Foster. Con el apoyo de Connie Keller y el Andrew Mellon Foundation.

© Juan Salvador Mendoza [viperjuan@gmail.com] y Diego A. Gómez [die_go2009@hotmail.com]. Con colaboración de Museo de Historia Natural ANDES, Bogotá, Colombia.

[fieldguides.fieldmuseum.org] [353] versión 3 10/2018



141 *Tantilla semicincta* (foto DGS)

COLUBRIDAE



142 *Thamnodynastes gambotensis* (foto JSM)

COLUBRIDAE



143 *Thamnodynastes gambotensis* (foto JSM)

COLUBRIDAE



144 *Thamnodynastes gambotensis* (Opistoglifa) (foto JSM)

COLUBRIDAE



145 *Epictia goudotii* (foto John Jairo Gómez González)

LEPTOTYPHLOPIDAE



146 *Trilepida dugandi* (foto JSM)

LEPTOTYPHLOPIDAE



147 *Trilepida dugandi* (foto DGS)

LEPTOTYPHLOPIDAE



148 *Liotyphlops albirostris* (foto JSM)

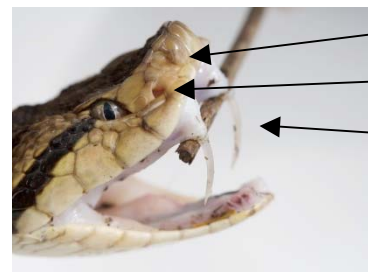
ANOMALEPIDIDAE

SERPIENTES VENENOSAS (VIPERIDAE y ELAPIDAE)

En la página 9, presentamos las características principales que permiten la identificación de las cinco especies venenosas presentes en el departamento del Atlántico. Dos especies de serpiente coral verdaderas (ELAPIDAE) pueden ser encontradas en áreas rurales, *Micrurus dissolucus*, habita en matorral espinoso, y *M. dumerilii* en bosques de galería conservados, estas especies generalmente huyen y no atacan al ser humano pero a veces pueden entrar a las casas de las personas. Se diferencian de las falsas corales (*Erythrolampus*, *Tantilla* y *Oxyrhopus*), por poseer coloración en series de anillos completos de color rojo, negro y blanco, formando triadas (tres anillos negros). Estas especies poseen dentición proteroglifa (Lamina # 153), compuesta por dos colmillos fijos en la parte anterior de la boca, asociadas a glándulas venenosas que secretan veneno con efectos neurotóxicos. Las víboras, (VIPERIDAE) son serpientes venenosas con dentición solenoglifa (Laminas # 161, 165 y 169), conformada por dos colmillos acanalados móviles en la parte anterior de la boca. La Mapaná (*Bothrops asper*), es una de las especie que mayor número de accidentes ofídicos causa en Colombia. Los encuentros con las víboras verdaderas (VIPERIDAE), son frecuentes en nuestro departamento debido a que cerca de los seres humanos, estas serpientes consiguen roedores, presa de su preferencia. Estas especies poseen fosetas termorreceptoras loreales ("4 narices"), cabeza triangular con escamas pequeñas y quilladas que cubren el dorso de la cabeza, y escamas con textura rugosa que cubren el cuerpo. Entre estas especies se pueden observar las serpientes de cascabel (*Crotalus durissus*), y la serpiente Patoco (*Porthidium lansbergii*), la cual puede encontrarse en distintos tipos de hábitat y presentar distintas coloraciones o morfotipos. Todas estas especies son vivíparas, es decir que paren a sus crías vivas por lo que se conocen como víboras. Nota: Las serpientes Opistoglifas, pertenecientes a la familia (COLUBRIDAE), también pueden proporcionar mordidas dolorosas más no mortales, deben ser manipuladas con precaución. La mayoría de estas especies presentan mimetismo Batesiano, donde la serpiente no venenosa imita a la venenosa en su comportamiento, morfología y coloración.



Colmillo



Narina

Foseta Loreal

Colmillo

Reptiles y Anfibios del departamento del Atlántico, Colombia 9

Juan Salvador Mendoza¹ & Diego A. Gómez²

¹Biólogo, Universidad de los Andes, Bogotá, Colombia & ²Investigador independiente

Fotos de autores Juan Salvador Mendoza (JSM) y Diego A. Gómez (DGS) * Foto 7 de Alejandro Mejía Tobón, 66 de Nathan Manawaring, 145 de John Jairo Gómez González y 152 de Carlos Bravo Vega. Producido por: Tyana Wachter y R. Foster. Con el apoyo de Connie Keller y el Andrew Mellon Foundation.

© Juan Salvador Mendoza [viperjuan@gmail.com] y Diego A. Gómez [die_go2009@hotmail.com]. Con colaboración de Museo de Historia Natural ANDES, Bogotá, Colombia.

[fieldguides.fieldmuseum.org] [353] versión 3 10/2018



149 *Micrurus dissoleucus* (foto DGS)

ELAPIDAE



150 *Micrurus dissoleucus* (foto DGS)

ELAPIDAE



151 *Micrurus dissoleucus* (foto DGS)

(Proteroglifa)
ELAPIDAE



152 *Micrurus dissoleucus*

(Sin escama loreal) (foto Carlos Bravo Vega)
ELAPIDAE



153 *Micrurus dumerilii* (foto JSM)

ELAPIDAE



154 *Micrurus dumerilii* (foto JSM)

ELAPIDAE



155 *Micrurus dumerilii* (foto DGS)

(Sin escama loreal)
ELAPIDAE



156 *Micrurus dumerilii* (foto DGS)

(Proteroglifa)
ELAPIDAE



157 *Bothrops asper* (foto JSM)

(Juvenil)
VIPERIDAE



158 *Bothrops asper* (foto JSM)

VIPERIDAE



159 *Bothrops asper* (foto JSM)

(mostrando dentición Solenoglifa)
VIPERIDAE



160 *Crotalus durissus* (foto JSM)

VIPERIDAE



161 *Crotalus durissus* (foto JSM)

(Juvenil)
VIPERIDAE



162 *Crotalus durissus* (foto JSM)

VIPERIDAE



163 *Crotalus durissus* (foto DGS)

(mostrando dentición solenoglifa)
VIPERIDAE



164 *Porthidium lansbergii* (foto JSM)

VIPERIDAE



165 *Porthidium lansbergii* (foto JSM)

VIPERIDAE



166 *Porthidium lansbergii* (foto DGS)

VIPERIDAE



167 *Porthidium lansbergii* (foto DGS)

VIPERIDAE



168 *Porthidium lansbergii* (foto JSM)

(mostrando dentición solenoglifa)
VIPERIDAE

Reptiles y Anfibios del departamento del Atlántico, Colombia 10

Juan Salvador Mendoza¹ & Diego A. Gómez²

¹Biólogo, Universidad de los Andes, Bogotá, Colombia & ²Investigador independiente

Fotos de autores Juan Salvador Mendoza (JSM) y Diego A. Gómez (DGS) * Foto 7 de Alejandro Mejía Tobón, 66 de Nathan Manawaring, 145 de John Jairo Gómez González y 152 de Carlos Bravo Vega. Producido por: Tyana Wachter y R. Foster. Con el apoyo de Connie Keller y el Andrew Mellon Foundation.

© Juan Salvador Mendoza [viperman@gmail.com] y Diego A. Gómez [die_go2009@hotmail.com]. Con colaboración de Museo de Historia Natural ANDES, Bogotá, Colombia.

[fieldguides.fieldmuseum.org] [353] versión 3 10/2018



169 *Rhinella humboldti* (foto JSM)
BUFONIDAE



170 *Rhinella humboldti* (foto JSM)
(Huevos)
BUFONIDAE



171 *Rhinella marina* (foto JSM)
BUFONIDAE



172 *Rhinella marina* (foto JSM)
(Huevos)
BUFONIDAE



173 *Caecilia subnigricans* (foto JSM)
CAECILIIDAE



174 *Caecilia subnigricans* (foto JSM)
CAECILIIDAE



175 *Ceratophrys calcarata* (foto JSM)
CERATOPHRYIDAE



176 *Ceratophrys calcarata* (foto JSM)
CERATOPHRYIDAE



177 *Ceratophrys calcarata* (foto DGS)
(Depredando una *Rhinella*)
CERATOPHRYIDAE



178 *Craugastor raniformis* (foto JSM)
CRAUGASTORIDAE



179 *Dendrobates truncatus* (foto JSM)
DENDROBATIDAE



180 *Dendrobates truncatus* (foto JSM)
DENDROBATIDAE



181 *Dendrobates truncatus* (foto JSM)
(Fitotelmas: Sitio de anidación)
DENDROBATIDAE



182 *Eleutherodactylus johnstonei*
(Especie introducida) (foto JSM)
ELEUTHERODACTYLIDAE



183 *Boana pugnax* (foto JSM)
HYLIDAE



184 *Boana pugnax* (foto JSM)
(Juvenil)
HYLIDAE



185 *Boana pugnax* (foto JSM)
(Amplexus)
HYLIDAE



186 *Boana pugnax* (foto JSM)
(Barras en los flancos)
HYLIDAE



187 *Boana pugnax* (foto JSM)
(Nido)
HYLIDAE



188 *Boana xerophylla* (foto JSM)
HYLIDAE

Reptiles y Anfibios del departamento del Atlántico, Colombia 11

Juan Salvador Mendoza¹ & Diego A. Gómez²

¹Biólogo, Universidad de los Andes, Bogotá, Colombia & ²Investigador independiente

Fotos de autores Juan Salvador Mendoza (JSM) y Diego A. Gómez (DGS) * Foto 7 de Alejandro Mejía Tobón, 66 de Nathan Manawaring, 145 de John Jairo Gómez González y 152 de Carlos Bravo Vega. Producido por: Tyana Wachter y R. Foster. Con el apoyo de Connie Keller y el Andrew Mellon Foundation.

© Juan Salvador Mendoza [viperman@andenes.com] y Diego A. Gómez [diego_gomez@andenes.com]. Con colaboración de Museo de Historia Natural ANDES, Bogotá, Colombia.

[fieldguides.fieldmuseum.org] [353] versión 3 10/2018



189 *Boana xerophylla* (foto JSM)
(Amplexus)
HYLIDAE



190 *Boana xerophylla* (foto JSM)
(Barras en los flancos)
HYLIDAE



191 *Boana xerophylla* (foto JSM)
(Huevos)
HYLIDAE



192 *Dendropsophus microcephalus* (foto JSM)
HYLIDAE



193 *Dendropsophus microcephalus* (foto JSM)
HYLIDAE



194 *Dendropsophus microcephalus* (Huevos) (foto JSM)
HYLIDAE



195 *Pseudis paradoxa* (foto JSM)
HYLIDAE



196 *Pseudis paradoxa* (foto JSM)
HYLIDAE



197 *Scarthyla vigilans* (foto JSM)
HYLIDAE



198 *Scinax rostratus* (foto JSM)
HYLIDAE



199 *Scinax rostratus* (foto JSM)
HYLIDAE



200 *Scinax ruber* (foto JSM)
HYLIDAE



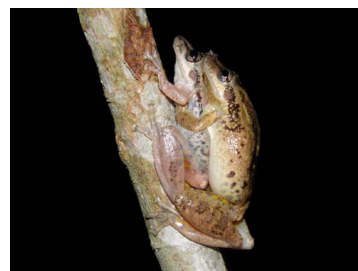
201 *Scinax ruber* (foto JSM)
HYLIDAE



202 *Scinax x-signatus* (foto JSM)
HYLIDAE



203 *Scinax x-signatus* (foto JSM)
HYLIDAE



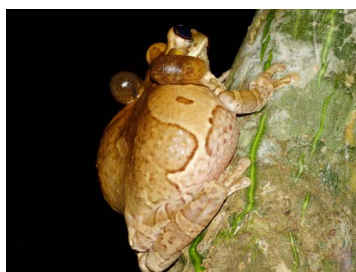
204 *Scinax x-signatus* (foto JSM)
(Amplexus)
HYLIDAE



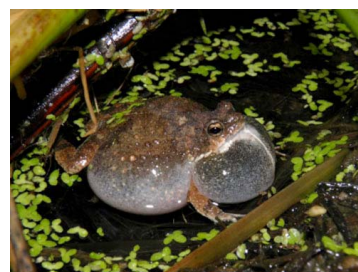
205 *Trachycephalus typhonius* (foto JSM)
HYLIDAE



206 *Trachycephalus typhonius* (Juvenil) (foto JSM)
HYLIDAE



207 *Trachycephalus typhonius* (Macho vocalizando) (foto JSM)
HYLIDAE



208 *Engystomops pustulosus* (foto JSM)
LEPTODACTYLIDAE

Reptiles y Anfibios del departamento del Atlántico, Colombia 12

Juan Salvador Mendoza¹ & Diego A. Gómez²

¹Biólogo, Universidad de los Andes, Bogotá, Colombia & ²Investigador independiente

Fotos de autores Juan Salvador Mendoza (JSM) y Diego A. Gómez (DGS) * Foto 7 de Alejandro Mejía Tobón, 66 de Nathan Manawaring, 145 de John Jairo Gómez González y 152 de Carlos Bravo Vega. Producido por: Tyana Wachter y R. Foster. Con el apoyo de Connie Keller y el Andrew Mellon Foundation.

© Juan Salvador Mendoza [viperman@gmail.com] y Diego A. Gómez [die_go2009@hotmail.com]. Con colaboración de Museo de Historia Natural ANDES, Bogotá, Colombia.

[fieldguides.fieldmuseum.org] [353] versión 3 10/2018



209 *Engystomops pustulosus* (foto JSM)

LEPTODACTYLIDAE



210 *Engystomops pustulosus* (foto JSM)

LEPTODACTYLIDAE



211 *Leptodactylus fragilis* (foto JSM)

LEPTODACTYLIDAE



212 *Leptodactylus fragilis* (foto JSM)

LEPTODACTYLIDAE



213 *Leptodactylus fuscus* (foto JSM)

LEPTODACTYLIDAE



214 *Leptodactylus fuscus* (foto JSM)

LEPTODACTYLIDAE



215 *Leptodactylus fuscus* (foto JSM)

LEPTODACTYLIDAE



216 *Leptodactylus insularum* (Macho) (foto JSM)

LEPTODACTYLIDAE



217 *Leptodactylus insularum* (Espina preoplica en macho) (foto JSM)

LEPTODACTYLIDAE



218 *Leptodactylus insularum* (Hembra) (foto JSM)

LEPTODACTYLIDAE



219 *Leptodactylus insularum* (Nido de espuma) (foto JSM)

LEPTODACTYLIDAE



220 *Leptodactylus poecilochilus* (foto JSM)

LEPTODACTYLIDAE



221 *Leptodactylus poecilochilus* (foto JSM)

LEPTODACTYLIDAE



222 *Leptodactylus poecilochilus* (foto JSM)

LEPTODACTYLIDAE



223 *Leptodactylus savagei* (foto JSM) (Macho)

LEPTODACTYLIDAE



224 *Leptodactylus savagei* (foto JSM) (Espina preoplica y pectoral en macho)

LEPTODACTYLIDAE



225 *Pleurodema brachyops* (Macho cantando) (foto DGS)

LEPTODACTYLIDAE



226 *Pleurodema brachyops* (foto JSM)

LEPTODACTYLIDAE



227 *Pleurodema brachyops* (Nido de espuma) (foto JSM)

LEPTODACTYLIDAE



228 *Pseudopaludicola pusilla* (foto JSM)

LEPTODACTYLIDAE

Reptiles y Anfibios del departamento del Atlántico, Colombia 13

Juan Salvador Mendoza¹ & Diego A. Gómez²

¹Biólogo, Universidad de los Andes, Bogotá, Colombia & ²Investigador independiente

Fotos de autores Juan Salvador Mendoza (JSM) y Diego A. Gómez (DGS) * Foto 7 de Alejandro Mejía Tobón, 66 de Nathan Manawaring, 145 de John Jairo Gómez González y 152 de Carlos Bravo Vega. Producido por: Tyana Wachter y R. Foster. Con el apoyo de Connie Keller y el Andrew Mellon Foundation.

© Juan Salvador Mendoza [viperman@gmail.com] y Diego A. Gómez [die_go2009@hotmail.com]. Con colaboración de Museo de Historia Natural ANDES, Bogotá, Colombia.

[fieldguides.fieldmuseum.org] [353] versión 3 10/2018



229 *Pseudopaludicola pusilla*
(Macho cantando) (foto JSM)
LEPTODACTYLIDAE



230 *Pseudopaludicola pusilla*
(foto JSM)
LEPTODACTYLIDAE



231 *Elachistocleis panamensis*
(foto DGS)
MICROHYLIDAE



232 *Elachistocleis panamensis*
(foto JSM)
MICROHYLIDAE



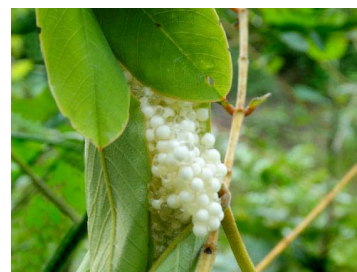
233 *Elachistocleis pearsei* (foto JSM)
MICROHYLIDAE



234 *Elachistocleis pearsei* (foto JSM)
MICROHYLIDAE



235 *Phyllomedusa venusta*
(foto JSM)
PHYLLOMEDUSIDAE



236 *Phyllomedusa venusta*
(Huevos) (foto JSM)
PHYLLOMEDUSIDAE

REPTILES Y ANFIBIOS DEL ATLÁNTICO

Esta guía es nuestro aporte a la identificación de las especies de anfibios y reptiles presentes en el departamento del Atlántico, producto de los muestreos realizados por los autores desde 2004. Queremos crear una herramienta de campo para abordar el estudio y monitoreo de los anfibios y reptiles por parte de estudiantes atlanticenses en carreras universitarias afines a los campos de ciencias ambientales. En especial el uso de esta guía está dirigido a actividades de monitoreo participativo y encuestas con comunidades campesinas y de especial utilidad a los biólogos que se encuentran estudiando la fauna de las tierras bajas del Caribe. Complementamos las fotografías tomadas a los ejemplares capturados durante los muestreos, con la revisión de colecciones biológicas nacionales. NOTA: Algunas especies potenciales para el departamento no son incluidas en esta guía, como el caso del amphisbaenido endémico para Colombia, descrito a partir de material coleccionado en el departamento (*Amphisbaena medemi* Gans & Mathers, 1977). Además de estos es muy probable que existan dentro del territorio atlanticense otras especies terrestres de anfibios del Orden Gymnophiona, así como tampoco se incluyó a la especie acuática (*Typhlonectes natans*), especie común y abundante en las aguas del río Magdalena que bañan el Atlántico. En cuanto a tortugas continentales, listamos la presencia de *Mesoclemmys dahli* y *Kinosternon leucostomum* basándonos en los registros publicados en Paez et al. (2012). Las tortugas marinas tampoco son incluidas en la presente guía, cuatro especies han sido registradas en aguas atlanticenses, dos de estas utilizan las playas del departamento para anidar (INVEMAR, 2002). Los lagartos del género *Anolis* (*A. vittigerus*, *A. maculiventris*), no son incluidos por la ausencia de registros en campo y la falta de ejemplares en colecciones. Las especies de pequeñas lagartijas en las familias Scincidae y Sphaerodactylidae permanecen por ser determinadas taxonómicamente. Muchas de las especies listadas en esta guía se han ausentado en los inventarios realizados por nosotros y entidades locales en años recientes, principalmente por el acelerado deterioro ambiental que enfrenta nuestro departamento. Las especies invasoras de reptiles y anfibios responden a este proceso invadiendo las áreas naturales. De estas especies registramos tres lagartos invasores de la familia Gekkonidae (*Hemidactylus*; *Lepidodactylus*), donde la especie catalogada como (*H. brookii*), corresponde a *H. angulatus* (Caicedo-Portilla, 2011). Junto con la ranita invasora (*Eleutherodactylus johnstonei*), y algunas especies nativas tolerantes, forman parte de la fauna urbana de la ciudad de Barranquilla y sus alrededores.