

# Conspicuous plants of the Parque das Aroeiras, Jaíba, Minas Gerais, BRAZIL 1

Márcio Venício B. Xavier<sup>1</sup>, Rúbia S. Fonseca<sup>1</sup>

<sup>1</sup>Instituto de Ciências Agrárias da Universidade Federal de Minas Gerais

Photos: Márcio Venício B. Xavier (MVBX).

Produced by: Márcio Venício B. Xavier.

© MVBX [Mvbx293@gmail.com] Thanks to UFMG, Secretaria do Meio Ambiente of Jaíba and the Herbário Norte Mineiro (MCCA).

[fieldguides.fieldmuseum.org]

[840] version 1 10/2019



1 *Myracrodruon urundeuva*  
ANACARDIACEAE



2 *Myracrodruon urundeuva*  
ANACARDIACEAE



3 *Schinopsis brasiliensis*  
ANACARDIACEAE



4 *Schinopsis brasiliensis*  
ANACARDIACEAE



5 *Spondias tuberosa*  
ANACARDIACEAE



6 *Spondias tuberosa*  
ANACARDIACEAE



7 *Bignonia ramentacea*  
BIGNONIACEAE



8 *Bignonia ramentacea*  
BIGNONIACEAE



9 *Handroanthus* sp.  
BIGNONIACEAE



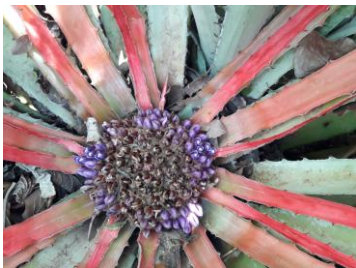
10 *Handroanthus* sp.  
BIGNONIACEAE



11 *Handroanthus* sp. 1  
BIGNONIACEAE



12 *Handroanthus* sp. 1  
BIGNONIACEAE



13 *Bromelia* sp.  
BROMELIACEAE



14 *Bromelia* sp.  
BROMELIACEAE



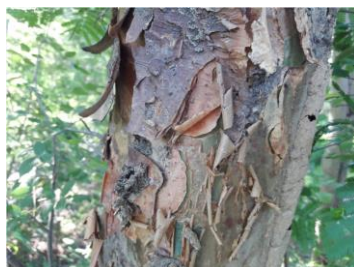
15 *Neoglaziovia variegata*  
BROMELIACEAE



16 *Neoglaziovia variegata*  
BROMELIACEAE



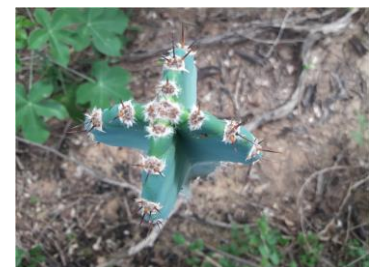
17 *Commiphora leptophloeos*  
BURSERACEAE



18 *Commiphora leptophloeos*  
BURSERACEAE



19 *Cereus jamacaru*  
CACTACEAE



20 *Cereus jamacaru*  
CACTACEAE

# Conspicuous plants of the Parque das Aroeiras, Jaíba, Minas Gerais, BRAZIL 2

Márcio Venícius B. Xavier<sup>1</sup>, Rúbia S. Fonseca<sup>1</sup>

<sup>1</sup>Instituto de Ciências Agrárias da Universidade Federal de Minas Gerais

Photos: Márcio Venícius B. Xavier (MVBX).

Produced by: Márcio Venícius B. Xavier.

© MVBX [Mvbx293@gmail.com] Thanks to UFMG, Secretaria do Meio Ambiente of Jaíba and the Herbário Norte Mineiro (MCCA).

[fieldguides.fieldmuseum.org]

[840] version 1 10/2019



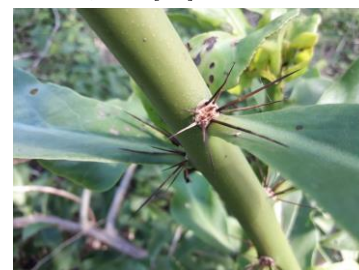
21 *Pilosocereus pachycladus*  
CACTACEAE



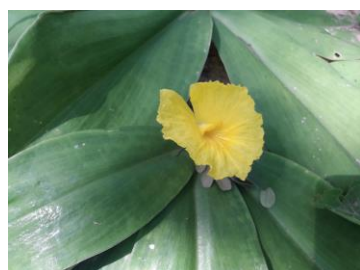
22 *Pilosocereus pachycladus*  
CACTACEAE



23 *Pereskia grandifolia*  
CACTACEAE



24 *Pereskia grandifolia*  
CACTACEAE



25 *Chamaecostus subsessilis*  
COSTACEAE



26 *Chamaecostus subsessilis*  
COSTACEAE



27 *Cynophalla flexuosa*  
CAPPARACEAE



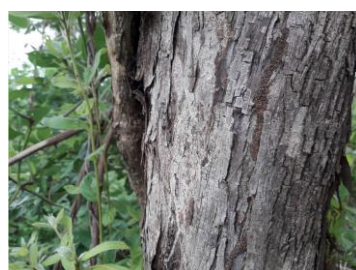
28 *Cynophalla flexuosa*  
CAPPARACEAE



29 *Cynophalla flexuosa*  
COMBRETACEAE



30 *Terminalia fagifolia*  
COMBRETACEAE



31 *Terminalia fagifolia*  
EUPHORBIACEAE



32 *Cnidoscolus urnigerus*  
EUPHORBIACEAE



33 *Cnidoscolus urnigerus*  
FABACEAE



34 *Anadenanthera colubrina*  
FABACEAE



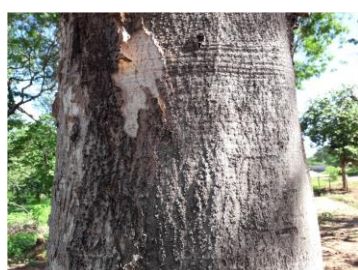
35 *Anadenanthera colubrina*  
FABACEAE



36 *Anadenanthera colubrina*  
FABACEAE



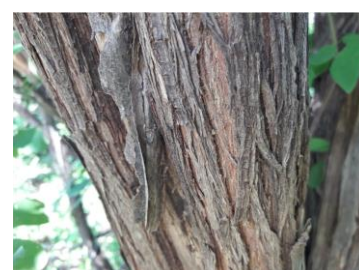
37 *Enterolobium contortisiliquum*  
FABACEAE



38 *Enterolobium contortisiliquum*  
FABACEAE



39 *Mimosa caesalpinifolia*  
FABACEAE



40 *Mimosa caesalpinifolia*  
FABACEAE

# Conspicuous plants of the Parque das Aroeiras, Jaíba, Minas Gerais, BRAZIL 3

Márcio Venícius B. Xavier<sup>1</sup>, Rúbia S. Fonseca<sup>1</sup>

<sup>1</sup>Instituto de Ciências Agrárias da Universidade Federal de Minas Gerais

Photos: Márcio Venícius B. Xavier (MVBX).

Produced by: Márcio Venícius B. Xavier.

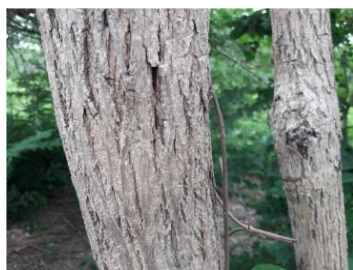
© MVBX [Mvbx293@gmail.com] Thanks to UFMG, Secretaria do Meio Ambiente of Jaíba and the Herbário Norte Mineiro (MCCA).

[fieldguides.fieldmuseum.org]

[840] version 1 10/2019



41 *Piptadenia* sp.  
FABACEAE



42 *Piptadenia* sp.  
FABACEAE



43 *Pterocarpus rohrii*  
FABACEAE



44 *Pterocarpus rohrii*  
FABACEAE



45 *Senegalia polyphylla*  
FABACEAE



46 *Senegalia polyphylla*  
FABACEAE



47 *Cavanillesia umbellata*  
MALVACEAE



48 *Cavanillesia umbellata*  
MALVACEAE



49 *Luehea candicans*  
MALVACEAE



50 *Luehea candicans*  
MALVACEAE



51 *Pseudobombax grandiflorum*  
MALVACEAE



52 *Pseudobombax grandiflorum*  
MALVACEAE

Em 21 de julho de 1997 foi criado o Parque das Aroeiras em Jaíba-MG, por meio da Lei Municipal nº 190. Esse Parque possui área de 12,64 ha. Nos últimos anos o Parque sofreu diversas ações predatórias, como corte ilegal de árvores, invasão biológica e ocupação urbana clandestina, depredando mais de 45% da sua área.

O município de Jaíba, situado no semiárido mineiro, é caracterizado por apresentar clima quente, baixa umidade relativa do ar e precipitação desuniforme ao longo do ano. A formação vegetal predominante é Floresta Estacional Decidual, pertencente ao domínio da Mata Atlântica. Devido ao elevado grau de vulnerabilidade e biodiversidade as florestas secas são a prioridade mundial para conservação.

Nas Florestas Estacionais Deciduais a precipitação anual é normalmente inferior a 1000mm; o período de seca estende-se por seis a oito meses e as chuvas são concentradas em curto período, o que submete a comunidade vegetal ao déficit hídrico. A sazonalidade é um dos determinantes que tipificam a fitofisionomia, que é definida pela caducifolia em mais de 50% dos indivíduos no período seco. Contudo, 95% da Mata Atlântica brasileira já foi degradada e os fragmentos existentes, que ainda preservam alta diversidade, encontram-se ameaçados, demandando ações urgentes para reconhecimento e conservação da biodiversidade.