



Ageratum haustonianum

Denumire populară: pufuleț, bojtocska.

Forma: floare de o vară, mică de 20cm.

Frunze: de culoare verde intens, mată.

Flori: albastre sau violet, asemanatoare cu niște pompoane, nasturei mici.

Sol: preferă sol gras, bogat în humus.

Recomandabil: expus la soare, semi-umbră.





Ajuga reptans

Denumire populara: vinețică, indás ínfú.

Forma: formează un covor ierbos minunat pentru orice grădină și este cultivat mai ales pentru foliajul său; plantă perenă care se întinde, de 22cm înalt. Crește repede.

Frunze: lucioase, rotunde, în nuanțe de verde închis cu tonuri de auriu, alb, roz sau purpuriu; unele varietăți au frunzele un design deosebit, cu un amestec al oricăror nuanțe amintite.

Flori: țepoase, albastre. Perioada de înflorire, primăvara târziu-vara.

Sol: să fie fertil, bine drenabil și umed, deși planta va rezista cu bine și perioadelor de secetă. Se fertilizează anual. Florile trecute trebuie înlăturate

Recomandabil: deși poate fi plantată în plin soare sau în locuri cu umbră parțială, frunzele vor crește mai mari la umbră și vor căpăta o nuanță aurie dacă sunt plasate la soare.

Specii: *Ajuga reptans* 'Black Scallop', *Ajuga reptans* 'Burgundy Glow', *Ajuga reptans* 'Chamaeleon', *Ajuga reptans* 'Chocolate Chip', *Ajuga reptans* 'Mahogany', *Ajuga reptans* 'Variegata'.



Alternanthera ficoidea



Denumire populară: papagájfű,.

Forma: formează un covor ierbos minunat pentru orice grădină și este cultivat mai ales pentru foliajul său; plantă perenă care se întinde, de 22cm înalt. Crește repede.

Frunze: lucioase, lunguețe, în nuanțe de verde deschis cu tonuri de auriu, roz sau purpuriu; unele varietăți au frunzele cu un design deosebit, cu un amestec al oricăror nuanțe amintite.

Flori: mici, de culoare albă. Perioada de înflorire: primăvara târziu-vara.

Sol: trebuie să fie fertil, bine drenabil și umed. Se fertilizează anual.

Recomandabil: poate fi plantată în plin soare sau în locuri cu umbră parțială.

Specii: *Alternanthera ficoidea*, Party time`, *Alternanthera ficoidea* 'Bronze', *Alternanthera ficoidea* 'Red Threads', *Alternanthera ficoidea* 'Brazilian`, *Alternanthera ficoidea* 'Yellow`.



Alyssum Saxatile Summit



Denumire populară: bărbîșoara, sziklai ternye.

Forma: este o plantă semi arbușt, perenă, de 10-20cm înalt.

Frunze: lunguețe, verde spre griu, păros.

Flori: galbene, in mănunchi, înflorește în luna aprilie-mai.

Sol: nu are pretenții la sol, trăiește bine între stânci, și este rezistent la secetă.

Recomandabil: expus la soare.





Anemone

Denumire populară: anemone, szellőrózsa.

Forma: sunt plante erbacee, perene, tulpinile lungi de 15 -20 cm.

Frunze: radicale, pețiolate de culoare verde intens, asemănătoare frunzelor de pătrunjel.

Flori: mari, asemănătoare macului, de diferite culori, și cu multe stamine. Apar pe vârful tulpinilor. Înfloresc de obicei primăvara.

Sol: are nevoie de sol reavăn, bogat în humus și drenat, și este sensibilă la exces de umezeală și la temperaturi scăzute. Coloritul este favorizat prin expunerea la soare .





Antirrhinum majus

Denumire populara: gura leului, orozzlánszáj.

Forma: floare perenă până la 1m înalt.

Frunze: lenceolate alungite, opuse sau alterne.

Flori: mari de 3-4cm, cu corola larg tubuloasă, bilabiată, roșie, roz, galbenă sau albă.

Sol: nu are pretenții la sol.

Recomandabil: expus la soare și cald.



Astilbe

Forma: floare perenă până la 1m înalt.

Frunze: are un rizom scurt din care apar, într-o tufa deasă frunzele, compuse din 3-5 foliole foarte fin dințate, și tulpinile florale.

Flori: este deosebită datorită mărimii și frumuseții inflorescențelor. Are flori mici, colorate: roz, roșu, violet, mov, crem, cu multe tonalități. Înfloarește în lunile iunie-august.

Sol: este o plantă pretențioasă în privința solului, având nevoie de terenuri acide, bogate în humus și destul de umede în timpul verii. Nu se poate cultiva pe terenuri calcaroase și prea însoarite. Planta suportă soarele direct numai dacă este destul de umezeală și solul este bogat în turbă sau pământ de frunze.

Recomandabil: se dezvoltă bine la semiumbră - atunci florile sunt mai frumoase, înflorirea este de lungă durată și apar mai mulți lăstari. Este bine să tratați planta cu o substanță fertilizatoare cu azot.



Arabis caucasica



Denumire populară: gâscarița, ikravirág.

Forma: floare perenă veșnic verde, se întinde pe sol formând un gazon de 15 cm înalțime.

Frunze: lenceolate alungite, opuse sau alterne.

Flori: mici de culoare alb sau roz. Înflorește în luna martie-iunie.

Sol: nu are pretenții la sol, preferă solul nisipos care conduce bine apa.

Recomandabil: expus la soare și cald.



Armeria maritima

Denumire populară: pázsitzegfű.

Forma: plantă perenă, mică, pentru fixarea solului, e ca o tufă mică de iarbă, de 10 - 20cm înălțime.

Frunze: de culoare verde închis.

Flori: albe sau roz, mai multe flori grupate pe capătul unei tulpine. Înflorește în luna mai - iunie.

Sol: preferă un sol mediu, în sol gras și umed putrezește.

Recomandabil: expus la soare , semi-umbră pe marginea rondourilor de flori.

Specii: *Armeria maritima*, Alba': *Armeria Maritima*, Splendens': *Armeria pseudarmeria*.





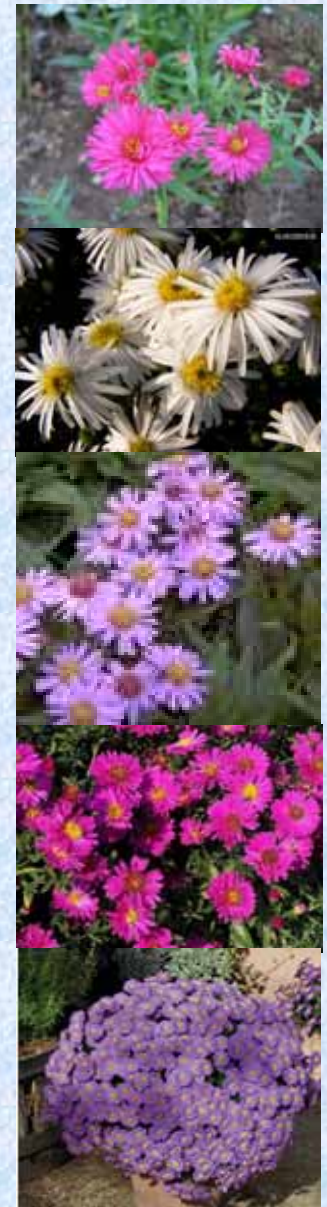
Aster domosus

Denumire populară: stelița, steluța vânătă, ochiul bouului, albastrică, i se mai spune floarea studentului, őszirózsa.

Forma: gen de plante floricole erbacee, perene.
Dimensiunea lor variază între 30-150 cm.

Sol: *proliferează pe aproape toate solurile, dar preferă pe cele ușoare, bine aprovizionate cu substanțe nutritive și apă, afânate, cu reacție alcalină.*

Recomandabil: *cresc bine atât la soare cât și în zone semiumbrite. Udările trebuie făcute din abundență toată vara, iar vara târziu, când îfloresc cele mai multe dintre specii, terenul nu trebuie să fie prea uscat.*



Athyrium niponicum var. pictum



Denumire populară: ferigă, páfrány.

Forma: plantă perenă până la 1m înalt.

Frunze: frunzele tinere sunt dispuse în spirală și frunzele mature au limbul adânc divizat. Pe dosul frunzelor se găsesc niște pete maronii denumite sori care conțin sporangi cu spori.

Sol: cel bogat în humus,

Recomandabil: locurile umede și umbroase.



Aubrieta hamburger Stadtpark



Denumire populară: kerti pázsitviola.

Forma: plantă perenă, mică, pentru fixarea solului, veșnic verde.

Frunze: ascuțite, orientate în sus.

Flori: albastre spre mov, rotunde, acoperă toata planta în luna aprilie.

Sol: afânat, bogat in minerale, stâncoasă.

Recomandabil: expus la soare si cald.





Bacopa

Forma: plantă de o vară, mică, pendulă.

Frunze: mici, rotunde, de culoare verde-argintiu.

Flori: albe, rotunde.

Sol: afânat, bogat în minerale. Udat zilnic.

Recomandabil: semi umbră, umbră.

Specii: Bacopa amplexicaulis (bacopa cu frunze mari), Bacopa australis, Bacopa Caroliniana (bakopa), Bacopa crenata, Bacopa diffusa, Bacopa egensis (bakopa braziliana), Bacopa eisenii, Bacopa innominata, Bacopa madagascariensis, Bacopa monnieri (Bakopa cu frunze mici), Bacopa myriophylloides, Bacopa procumbens, Bacopa repens, Bacopa rotundifolia. Bacopa stricta, Bacopa sutera.



Begonia cucullata

Denumire populară: begonie, brumârele, szölövirág , jegecske.

Forma: floare de o vară,

Frunze: cărnoase, verzi, ruginii sau mov.

Flori: albe, roz, purpurii, înflorește toată vara.

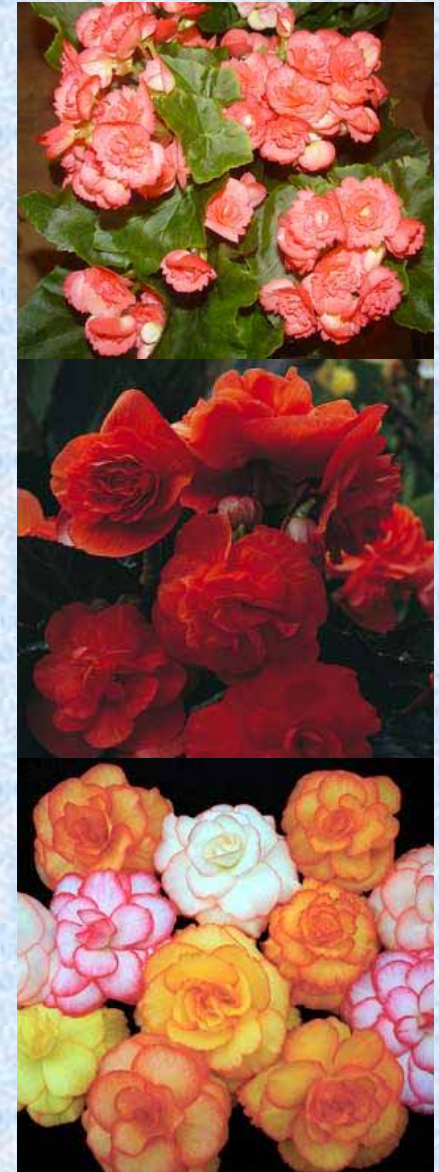
Sol: gras în humus, trebuie udat zilnic.

Recomandabil: semi-umbră, umbră.





Begonia X tuberhybrida



Denumire popzulară: begonie.

Forma: sunt begonii cu bulbi,

Frunze: cârnoase, verzi, poziționate asimetric pe tulpină.

Flori: recunoscute pentru frumusețea florilor delicate care seamăna foarte bine cu trandafiri miniaturali. Albe, roz, purpurii, înflorește toată vara.

Sol: gras în humus, trebuie udat zilnic.

Recomandabil: semi-umbră, umbră. Preferând orientarea spre nord. Iarna, begonia de flori se udă mai rar, deoarece planta intră în semi-repaus, sau se scot tuberculi din pământ și se păstrează peste iarnă într-o cutie cu pământ și nisip la temperatură de cca. 10 grade.



Bellis perennis

Denumire populară: păraluțe, bănuței , százszorszép.

Forma: plantă perenă, de talie scundă.

Frunze: cuneate, dispuse rozular.

Flori: marginale ale calatidiului sunt ligulat-false, de culoare albă, cu nuanțe de roz.

Recomandabil: bănuțeii sunt foarte comuni în fânețe, înflorind timpuriu de primăvara și până toamna târziu.

Specii: *Bellis minutum*, *Bellis perena*.



Campanula sau Platycodon

Denumire populară: clopoței, kárpáti harangvirág.

Forma: plantă mică, perenă, pletoase, delicate.

Flori: produce numeroase flori albastre sau albe, aproape toata vara.

Sol: clopoțeii preferă solurile umede, bine drenate cu un PH neutru sau alcalin.

Recomandabil: se udă bine în perioada de creștere și în timpul secetelor. Nu le place sa fie fără apă suficientă.

Specii: Campanula carpatica, Blue Clips', Campanula carpatica ,White Clips', Platycodon grandiflorus.

Varietăți ale speciei: Mariesii, cu flori albastre, Fuji Pink și Mother of Pearl cu flori roz, și varietatea Albus cu flori albe.





Coreopsis

Denumire populară: ochiul fetei, menyecskeszem, szé

Forma: plantă perenă, mică de 15-20cm înalt,

Frunze: ascuțite, orientate în sus, seamănă cu mărar.

Flori: galbene și prin culoarea lor vie, înveselesc peisajul atât în grădină, cât și în balcon, au o perioadă de înflorire foarte lungă din iunie până în septembrie .

Sol: moale și foarte afânat. În solul de plantat se poate amesteca particule mărunte de polistiren, care asigură afânarea necesară și o mai bună aerare a rădăcinilor.

Recomandabil: se vor așeza, de preferință, în locuri însorite, deoarece adoră lumina directă a soarelui.

Specii: Coreopsis grandiflora `Early Sunrise` . Coreopsis lanceolata `Goldteppich` . Coreopsis lanceolata `Sterntaler` . Coreopsis pubescens `Sunshine Superman`



Celosia



Denumire populara: creasta cocoșului, kakastarély,

Forma: plantă mică de o vară de 15-20 cm înălțime.

Flori: produce flori roșii și galbene din iunie până în octombrie.

Sol: normal, nu suporta umezeala.

Recomandabil: se udă bine în perioada de creștere și în timpul secetelor. Se poate floarea și usca. Expus la soare și caldura.



Ceratostigma plumbaginoides



Denumire populară: kékgyökér.

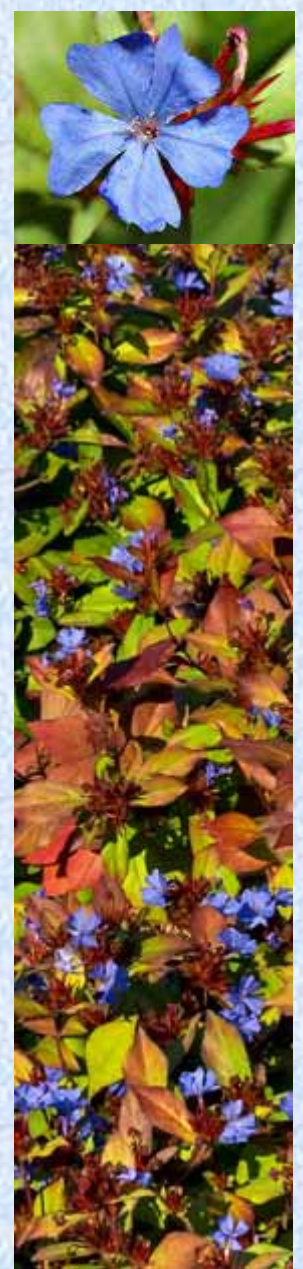
Forma: covor vegetal, plantă perenă, 20-30 cm înalțime.

Frunze: ruginite.

Flori: de culoare albastru cobalt, începe să înflorească deja din luna august și până în octombrie înflorește.

Sol: nu are pretentâții la sol.

Recomandabil: preferă expunerea la soare, semi-umbră.



Cerastium biebersteinii



Denumire populară: madárhur.

Forma: plantă perenă, mică, pentru fixarea solului.

Frunze: lenceolate alungite, opuse sau alterne, de culoare argintie.

Flori: albe în formă de stelute.

Sol: afânat, prin care trece bine apa, stâncoasă.

Recomandabil: expus la soare și cald.



Coleus blumei



Denumire populară: urzică decorativă, diszcsalán

Forma: plante erbacee, perene, ating 40-60 cm înălțime, cu lăstari ușor cărnoși.

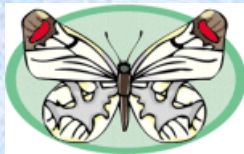
Frunze: variate și foarte frumos colorate reprezintă partea decorativă a plantei.

Flori: ne semnificative.

Sol: nu are pretenții la sol,

Recomandabil: vara necesită udare din abundență, dacă este ținută în plin soare (este o plantă foarte setoasă). Se udă dimineața sau seara. Soarele puternic poate produce arderea frunzelor. .





Dahlia

Denumire populara: dalie, gheorghina.

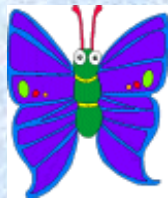
Forma: dalia este plantă ce se sădește din bulbi primăvara. Protejați bulbii pe timpul iernii, scoateți din pământ și replantați primăvara în luna martie -aprilie. Crește 38-60 cm înalt.

Flori: au o varietate mare de culori. Înflorirea la dalie se desfășoară începând din iunie și ține pînă în octombrie.

Sol: preferă locurile însorite, cu un sol bogat în humus.

Recomandabil: Udarea se face des, dimineața sau seara, iar apa se aplică direct pe sol.





Delphinium Pacific

Denumire populara: nemțișor, szarkaláb.

Forma: plantă perenă, de înălțime 90-200 cm,

Flori: albastre, violet, mov, roz sau albe. Înflorește de la sfârșitul primăverii până la mijlocul verii. Îndepărtați florile ofilite pentru a stimula reînflorirea.

Sol: preferă solurile bogate și bine drenate și nu le plac solurile unde se acumulează apă. Pot muri peste iarnă dacă sunt plantate într-un sol cleios. Pentru a avea flori cât mai spectaculoase săpați pământul adânc înainte de plantare și adăugați turbă și compost sau mranită bine uscată.

Mențineți solul permanent umed căci nu le place uscăciunea.

Recomandabil: au nevoie de soare cel puțin jumătate de zi dar nu le plantați în zonele toride din grădină.



Dendranthema

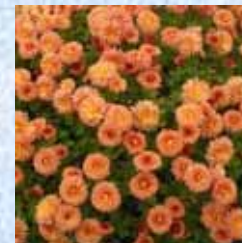
Denumire populară: crizantemă, krizantem.

Forma: plantă perenă. Sunt unele din puținele flori care decorează grădinile toamna.

Flori: își formează bobocii florali începând cu luna august ca reacție la zilele din ce în ce mai scurte.

Sol: nu sunt pretențioase față de sol și răspund bine la fertilizări (o dată la doua săptămâni) și la udările din timpul verii producând tufe bogate și o înflorire abundentă.

Recomandabil: pentru a rezista mai mulți ani trebuie protejate peste iarna cu un mușuroi de pământ de 20-30 cm. Primăvara ele se dezgroapă și se tund tulpinile înghețate. Se dezvoltă bine în soare sau semiumbră, Plantarea se face în prima jumătate a toamnei deoarece plantele au nevoie de 2-3 săptămâni de temperaturi pozitive pentru a prinde bine rădăcina și a rezista peste iarnă.





Dianthus

Denumire populară: garoafă, szegfű.

Forma: plantă mică, arbacee, perenă sau de o vară, pentru fixarea solului.

Frunze: lanceolate, de culoare verde argintii.

Flori: apreciate pentru florile în culori vii și delicat parfumate.

Sol: vor fi plantate primăvara, într-un compost ușor fertilizat, asigurându-se drenajul solului.

Recomandabil: să fie expus la soare și cald. După ce a înflorit se taie codițele înflorite.

Specii și soiuri: *Dianthus barbatus*, *Dianthus caryophyllus*, *Dianthus chinensis*, *Dianthus deltoides*, *Dianthus plumarius*, *Dianthus alpinus*, *Dianthus carthusianorum*, *Dianthus sylvestris*.





Digitalis purpurea

Denumire populara: degețel, gyüszüvirág.

Forma: ierbos, erect, bianuale sau perene, cu viață relativ scurtă, înălțimea de 30-40 cm.

Flori: roz, roșu, violet, în forma unei degetar, aliniate pe o tulpină, inflorește in iunie - august.

Sol: trebuie cultivate in composturi acide, obținut prin adaugarea unei cantități mari de turbă sau de ace de pin. Pamântul trebuie păstrat în permanență umed.

Recomandabil: vara, în perioada de înflorire, se adaugă la fiecare două săptămâni îngrășăminte organice. Toamna se taie lujerul și se îndepartează frunzele uscate.

Specii si soiuri: Digitalis ambigua, Digitalis ferruginea, Digitalis lanata, Digitalis purpurea



Draba aizoides



Denumire populară: flămînzică, havasi daravirág.

Forma: plantă mică, perenă, pentru fixarea solului, de 2-4 cm înalt.

Frunze: alungite de culoare verde închis, păroase.

Flori: galbene, mai multe pe vârful unei tulpinițe.

Sol: pietros, calcaros, între stânci,

Recomandabil: expus la soare și căldură.



Dryas octopetala



Denumire populară: argințica, havasi magcsákó.

Forma: se prezintă ca un subarbuț pitic, repent (culcat la pământ), având o rădăcina pivotantă foarte lungă.

Tulpina: este ramificată, are 1 cm în grosime și până la 50 cm înălțime.

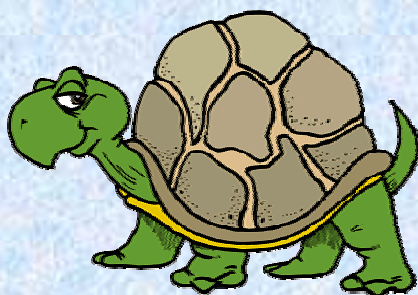
Frunze: sunt scurt petiolate, eliptice, totdeauna verzi (sempervirescente), pe fața dorsală cu peri alb-argintii.

Flori: au un diametru de 1-2 cm, sunt albe cu 8 petale și 8 sepale, cu numeroase stamine; înflorește în iunie-iulie.

Sol: pietros, calcaros, stânci.

Recomandabil: expus la soare și căldură.





Dryopteris

Denumire populara: ferigă, páfrány.

Frunze: frunzele tinere sunt dispuse în spirală și frunzele mature au limbul adânc divizat. Pe dosul frunzelor se găsesc niște pete maronii denumite sori care conțin sporangi cu spori.

Sol: cel bogat în humus.

Recomandabil: locurile umede și umbroase.

Specii: *Dryopteris austriaca*, *Dryopteris carthusiana*, *Dryopteris filix-femina*.





Echium fastuosum'

Denumire populară: iarba-șarpelui, kékvirágú közönséges kígyószisz.

Forma: plantă erbacee de 1-1,5m înalt.

Frunze: lanceolate, păroase.

Flori: albastre, rar roșii sau albe.

Sol: preferă sol drenat, bogat în humus.

Recomandabil: expus la soare sau semi-umbră.

Specii: *Echium Fastuosum* 'Rose', *Echium italicum*, *Echium vulgare*, *Echium palustre*, *Echium rubrum*.



Eschscholtzia californica



Denumire populară: micul bujor al Californiei.

Forma: este o minunată plantă papaveracee de 1-1,5m înalt.

Frunze: verzi-argintii, foarte fin decupate.

Flori: strălucitoare în formă de cupă, variat colorate (galbene, oranj, albe, rozii, aramii). Înflorirea se succede din mai până la venirea gerurilor.

Sol: solicită pământ ușor, nisipos și locuri bine însorite.

Recomandabil: expus la soare și cald.



Fuchsia



Forma: 30 cm-1,50 m înălțime. Trăiește aprox.1-5 ani, în funcție de condițiile de iernare.

Frunze: 6-12 cm lungime, simple, ovale, verde-mat, ușor dințate, pe tulpini suple, bine ramificate.

Flori: clopoștii tubulari înfloresc din mai și până la îngheț. Bobocii se desfac în 4 sepale colorate, în forma de stea, care însoțesc 4 petale în forma de clopoșel, în culori diferite. Staminele și pistilul depășesc corolele. Gama cromatică cuprinde toate tonurile de roșu, mov și violet.

Sol: pământ de grădină destul de bogat, mranică și nisip grosier, în părți egale.

Recomandabil: măriți cantitatea și frecvența udărilor în funcție de temperatură. Transplantare: în fiecare an, primăvara. Vara, așezați-o într-un colț răcoros.

Îngrășământ: aprilie-octombrie, la 10 zile, un îngrășământ lichid pentru plante florifere.





Gaillardia aristata

Denumire populară: fluturaș, kokárdavirág.

Forma: plantă perenă, compactă, tufoasă dintr-o radacină, acoperă solul, de 30-50 cm înalt.

Frunze: înguste, subțiri, păroase, de culoare verde - argintiu.

Flori: roșii pe marginile petalelor galbene, mari, înfloresc din mai până toamna târziu.

Sol: preferă sol drenat, bogat în humus.

Recomandabil: expus la soare și cald.



Gazania



Denumire populară: gazanie, záporvirág.

Forma: plante florifere, 15-20 cm înălțime.

Frunze: frunzele verde închis pe partea superioară și albe-argintii pe partea inferioară.

Flori: asemănătoare margaretelor, cu diametrul de 6 cm, colorate în galben, crem, oranj, roșu. Înflorește din iunie până în octombrie.

Sol: preferă compost puțin fertilizat, asigurându-se o drenare corectă a pământului, o udare abundentă la început și lumină.

Recomandabil: expus la soare și cald. În timpul perioadei de înflorire se administrează la 2-3 săptămâni puțin îngrășământ.

Specii: *Gazania x hibrida*, *Gazania splendens*, *Gazania uniflora*.



Helianthemum, 'Ben` '

Denumire populară: iarba osului, napvirág.

Forma: plantă mică veșnic verde.

Frunze: mărunte, lungueți, de culoare verde închis.

Flori: asemănătoare cu floarea de mac, mică de la culoarea galbena până la culoare mov, diferite nuanțe. Florile în soare intens se ofilesc dar a doua zi dimineața deja apar altele.

Sol: normal.

Recomandabil: ca toamna să se împrăștie între plante turbă sau compost pentru a feri de ger.

Specii: *Helianthemum* 'Ben Heckla', *Hemerocallis* 'Stella d'Oro', *Helianthemum* 'Ben Ledi' • *Helianthemum* 'Georgeham'.





Hebe pinguifolia

Denumire populară: vaskoslevelű veronikacsereje.

Forma: plantă mică, veșnic verde, folosită în alpinarii. Înălțimea lor poate varia de la 30 cm la 3 m.

Frunze: mărunte, lungueți sau rotunde, de culoare verde, verde închis, argintie chiar și gălbui. Se împart în 2 grupe principale: speciile cu frunze lungi, subțiri, ovale sau lanceolate, sau cele cu frunze mici, în formă de solzi și suprapuse.

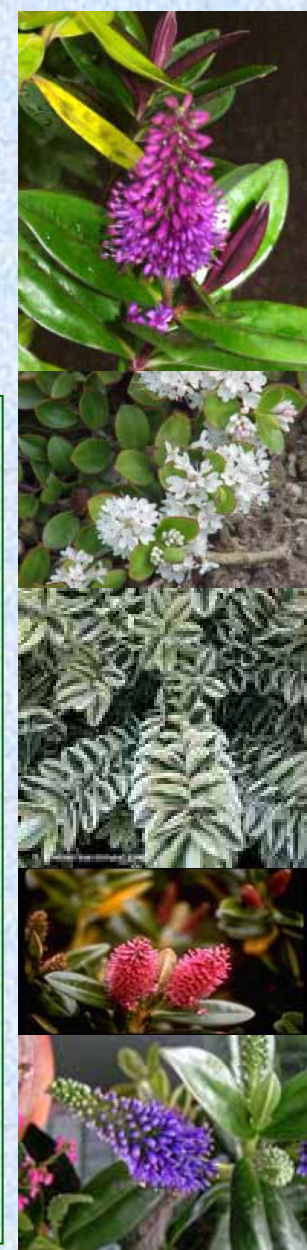
Flori: mică de la culoarea albă, până la culoare mov, diferite nuanțe.

Sol: se plantează primăvara într-un compost fertilizat. Se folosesc vase de 15-20 cm în diametru. Se uda regulat și, din martie până la ofilirea florii, se adaugă puțin îngrășământ, la fiecare trei săptămâni.

Recomandabil: ca toamna să se împrăstie între plante turba sau compost pentru a feri de ger.

Recomandabil: În absența unei insuficiente umidități frunzele se răsucesc și cad. Umbra în exces reduce rezistența florilor.

Specii: Hebe armstrongii, Hebe pinguifolia, Hebe salicifolia, Hebe speciosa.





Heliotropium arborescens

Denumire populară: heliotrop, vanilie sălbatică , vaniliavirág.

Forma: plantă mică veșnic verde.

Frunze: mărunte, lungueți, de culoare verde închis.

Flori: este numit și vanilie sălbatică, după mirosul pe care îl emană florile. Se cultivă prin grădini în numeroase forme, cu florile diferite colorate. Înflorește din iunie până în octombrie.

Sol: normal, nu suportă umezeala.

Recomandabil: expus la soare.

Specii: *Heliotropium arborescens* ‚Marine` : *Heliotropium arborescens* ‚White Lady` : *Heliotropium arborescens* ‚Lord Roberts` : *Heliotropium arborescens* ‚vilmorin` s Variety` : *Heliotropium arborescens* . Mini Marine`



Hemerocallis Stella d'Oro`



Denumire populară: crin pitic, törpe sásliliom.

Forma: plantă perenă, mărimea plantei dezvoltate: 60-70 cm înalt.

Flori: de culoare portocalie, galbenă. Perioada de înflorire: sfârșitul primăverii până la mijlocul toamnei, înflorire de lungă durată.

Sol: pământ bogat în humus. Rezistent la căldură, Rezistent la secetă.

Recomandabil: nevoie de soare din plin.



Heuchera

Denumire populară: bíborlevelú tüzesső,

Forma: plantă perenă, mărimea plantei dezvoltate: 20-30cm.

Frunze: mari, de culoare verde ruginie și de dedesupt de culoare mov.

Flori: albe, aspectuose, perioada de înflorire: sfârșitul primăverii până vara târziu.

Sol: nu are pretenții la sol, îngrijire puțină, udare normală.

Recomandabil: nevoie de soare din plin, semiumbră. Predispus la insecte în formă de făină.

Specii: Heuchera sanguina Leuchtkafer, Heuchera micrantha Palace Purple, Heuchera americana Dale`s Strain, Heuchera sanguina Ruby Bells.





Hosta

Denumire populară: crin de toamnă, árnyék liliom.

Forma: perenă cu frunze mari așezate în tufă la nivelul solului.

Frunze: lungueți sau ovali, de culoare verde, verde albastrui sau cu forme panasate, cu o bordură albă.

Flori: albastru deschis sau albă, ca niște clopoței, apar în iunie - iulie.

Sol: se dezvoltă bine în teren afânat și bogat în humus.

Recomandabil: semi-umbră, umbră.

Specii: Hosta glauca Stearn cu frunze mari, de culoare verde albastrui și de forma ovală. Florile sunt violet deschis și apar în iunie-iulie.

Hosta albormarginata are frunze cu o bordură albă, iar florile apar în iulie-august.

Hosta plantaginea Aschers are frunze mari, ovale, cu vârf ascuțit de culoare verde închis, iar florile sunt albe și cu un miros puternic, plăcut care apar în iulie-august.





Hypericum



Denumire populară: sunătoare, pojarniță, orbáncfű, csengettyűvirág.

Forma: perenă, veșnic verde, dreaptă, orientată în sus.

Frunze: lungueți, eliptici, de culoare verde închis.

Flori: mari de 7 cm diametru, galbene, pe vârful codiței orientate în sus.

Sol: preferă solul care conduce bine apa, normală, pietroasă.

Recomandabil: expus la soare și la cald.

Specii: *Hypericum calycinum*, *Hypericum forrestii*, *Hypericum x indorum*, *Rheingold`*.

Iberis



Denumire populară: limbușoară, limba mielului, tatárvirág.

Forma: plantă perenă, veșnic verde, de 10-15 cm înalt.

Frunze: de culoare verde lucios.

Flori: mici de culoare albe, roz, înflorire: aprilie.

Sol: bine drenat și expus la soare și caldură.

Specii: *Iberis umbellata*, *Iberis sempervirens*, *Iberis saxatilis*, *Iberis gibraltarica*.





Impatiens walleriana

Denumire populara: impatiens, lisa cea harnica, sporul casei, Numă-atinge, törpe nebáncsvirág, futo pestike,

Forma: planta de o vara, de 30-40cm inalt.

Frunze: de culoare verde lucios,

Flori: de diferite culori, albe, roz, mov sunt Perioada de inflorire: iulie - septembrie.

Sol: bine drenat si aflat in semi-umbra, umbra.

Recomandabil: daca planta incepe sa dezvolte tulpini inalte, mai ales la sfarsitul verii, ciupiti o treime de la varf, pentru a incuraja ramificarea; in acelasi timp, operatiunea va duce la aparitia altor flori.



Iris



Denumire populară: stânjeneț, nőszirom

Forma: este plantă perenă, de 30-40cm înalt.

Frunze: are frunze plate, verzi-albicioase.

Flori: foarte frumoase ca formă (seamăna cu florile de orhidee) sunt dispuse alternativ pe tija florală.

Sol: sunt plante puțin pretențioase față de climă și sol. Se dezvoltă bine și înfloresc frumos în locuri însorite; solicită umiditate în sol, în perioada înfloririi. Rezistă destul de bine la perioade prelungite de secetă și de asemenea rezistă la frig.

Specii: Siberian Iris, Iris humilis.



Jovibarba globifera subs. , Globifera`

Denumire populară: flori de piatră, urechelnițe, kövirózsa.

Forma: cactacee de 10-15 cm înalți.

Flori, Frunze: după aproximativ 2-3 ani, din centrul rozetei apare o excrescență care produce flori, după care rozeta moare.

Solul: nu suportă umiditatea în exces. De aceea se plantează fie în soluri nisipoase, fie în ghivece cu drenaj foarte bun. Crește în orice tip de sol, uneori în conditii extreme (pe un petec de pământ de câțiva centimetri cubi), în crăpăturile zidurilor de piatră, pe acoperișuri vechi, etc.

Udarea: rezistă la secetă extremă. Se udă foarte rar și nu se lasă apa să bălțească.

Recomandabil: preferă locurile puternic însorite. Rezistă foarte bine la temperaturi extreme, atât vara cât și iarna.





Kniphofia

Denumire populara: fáklyaliliom .

Forma: perenă de 10-15 cm înalt.

Frunze: frunzele plate, lungi.

Flori: roz, galbene, pe o tulpină jur-înprejur, cu inflorescențe alungite. Perioada de înflorire iulie - octombrie.

Solul: afânat, bogat în humus.

Udarea: rezistă la secetă. Se udă normal.

Recomandabil: preferă locurile puternic însorite.

Specii: Kniphofia Royal Standard, Kniphofia 'Percy's Pride', Kniphofia northiae, Kniphofia triangularis,



Lavandula

Denumire populara: leventică, levendula,

Forma: tufă de înălțime de 25-30cm, veșnic verde.

Frunze: înguste gri sau argintii.

Flori: mov, foarte parfumate, înflorește toată vara.

Sol: preferă terenuri aride, pietroase, nu necesită multă apă.

Expunere: plin soare.

Specii: Lavandula angustifolia, Lavandula latifolia, Lavandula stoechas, Lavandula pedunculata.



Leontopodium alpinum



Denumire populară: floare de colț, albumiță , havasi gyopár ,

Forma: perenă 15 cm înălțime. Este declarată monument al naturii și ocrotită.

Frunze: lungi bracteiforme. Întreaga plantă este alb-tomentoasă. Perioada de înflorire iunie - august.

Flori: flori argintii catifelate.

Sol: preferă terenuri aride, pietroase, nu necesită multă apă. Crește numai pe stânci calcaroase, în regiunea alpină și subalpină.

Expunere: plin soare.





Limonium latifolium, 'Blauer Diamant'

Denumire populară: sărătunica, sóvirág.

Forma: plantă perenă, de 30.40cm înalt.

Frunze: lungueți eliptice de culoare verde închis.

Flori: de diferite culori, albe, roz, mov, albastre sunt grupate în cime sau buchețele. Perioada de înflorire: iulie - septembrie.

Sol: teren nisipos, bine drenat și aflat în plin soare.
În intervalul aprilie-septembrie se adaugă un îngrășământ în apa de udat.





Lobelia speciosa

Denumire populară: lobelia, kardinálisvirág.

Forma: plantă perenă, de 50-70 cm înalt.

Frunze: lungueți, de culoare verde închis.

Flori: albe, roz, violet, albastre 2-4 cm lungi, pe o tulpină jur- înprejur.

Sol: nu are pretenții la sol.

Recomandabil: să fie sădită în semi umbră-umbră, pe maluri. Să fie udat din abundență.

Specii: White (alb), Deep Rose (roz inchis), Blue (albastru), si Deep Blue (albastru inchis).





Lobularia maritima

Denumire populara: alisum, ciucușoară, mézvirág, Lizike.

Forma: plantă de bordură, anuală.

Frunze: lungueți, eliptici, de culoare verde argintiu.

Flori: cu multe flori mici, albe sau mov deschis și frumos parfumate.

Sol: bine drenat și expus la soare.





Monarda didyma

Denumire populară: mentă indiană, ciucușoară, vörös indiáncsalán, vad ápolka, méhbalzsam.

Forma: perenă cu viață lungă.

Frunze: în forma de sageată, eliptici, de culoare verde închis, parfumate.

Flori: mov și frumos parfumate.

Sol: bine drenat și bogat în humus, crește tufă de dimensiune impresionantă.



Nepeta Six Hills Giant



Denumire populară: menta pisicii, cătușă, kerti macska menta.

Forma: tufă perenă, compactă, atinge 30-35 cm înălțime.

Frunze: foliaj gri spre verde.

Flori: de culoarea levanțicăi, înflorește vara.

Sol: nu are pretenții la sol, pământ nisipos, uscat.

Recomandabil: expunere la soare și cald.



Oenothera

Denumire populară: luminița.

Forma: perenă cu tulpină dreaptă până la 1m înalt.

Frunze: lungi în forma de săgeată, eliptici, de culoare verde intens.

Flori: sunt solitare, dispuse la subsuoara frunzelor. Sunt tetramere, cu petale mari galbene, așezate pe un receptacul alungit. Fructul este capsulă tetraloculară.

Sol: preferă terenurile nisipoase. Expus la soare și cald.

Specii: *Oenothera glauca*, *Fraseri*, *Oenothera missouriensis*.





Pelargonium



Denumire populară: mușcată, muskátli.

Forma: plantă de apartament rezistentă și foarte ușor de îngrijit, chiar și pentru amatorii grădinăritului.

Tulpina: este foarte cărnoasă.

Frunze: au forma de potcoavă, fiind ușor rotunjite pe margini.

Flori: planta este răspândită într-o largă varietate de culori de la alb la roz și liliachiu. infloresce primăvara și vara, și iarna într-un loc foarte luminos și cu o temperatură constantă de 15 grade Celsius.

Sol: este bine să fie foarte bogat în nutrienți. Să fie pământ de grădină, amestecat cu nisip și turbă. Se poate folosi pentru îmbogașirea pământului și îngrășământ artificial lichid, care se găsește în comerț, dar cu precauție în privința cantității.

Recomandabil: după ce florile trecute au început să se usuce, pentru a asigura o nouă înflorire trebuie ca florile trecute să fie curățate și tăiate imediat sub frunza unde a fost făcută înflorirea.

Specii : mușcate de grădină-îi place să fie expus la soare și se udă zilnic.

Mușcatele curgătoare sau semi curgătoare-se pun la semi umbră și trebuie udate, în căldură, de mai multe ori pe zi, frunzele uscate și florile veștejite se îndepărtează.

Mușcatele englezești-sunt de cameră dar se adaptează bine și afară la semi umbră.





Penstemon

Denumire populară: bugatölcsér.

Forma: plantă perenă care ajunge la 40 cm înălțime.

Frunze: lungueți de culoare verde închis, eliptice.

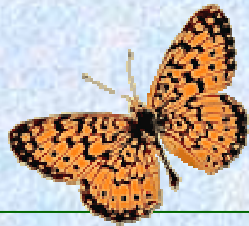
Flori: adunate pe o tulpină, înfloresc în iulie-august, pot fi de culoare albe, mov, albastre.

Sol: pământ normal, bogat în humus.

Recomandabil: semi-umbră.

Specii: *Penstemon richardsonii* calcium, *Penstemon davidsonii*, *Penstemon parryi*, *Penstemon 'Garnet'*, *Penstemon digitalis* Husker.





Petunia

Forma: este una dintre cele mai utilizate plante anuale. Se folosesc în grădini și parcuri, pentru alcătuirea rondurilor și mozaicurilor, precum și pentru decorarea balcoanelor și teraselor în jardiniere. Cu talia de până la 40-60 cm.

Frunze: atât tulpina, cât și frunzele, sunt acoperite cu peri. Are lăstari (tulpini) drepecți, târâtori sau pendenți, care formează tufe compacte sau nu.

Flori: simple sau involte de diferite mărimi, sub formă de pâlnie largă, simplă sau dublă, cu margine dreaptă, ondulată sau franjurată. Culoarea diferă de la soi la soi, existând flori unicolore, bicolore sau pestrite într-o gamă bogată de nuanțe (alb, roz, roșu, violet, galben, etc.)

Sol: terenuri bine drenate, nisipoase, dar în același timp hrănitoare. Nu suportă temperaturile scăzute, mai ales asociate cu excesul de umezeală din sol. Rezistă însă bine la secetă.

Recomandabil: înfloresc bine în locuri însorite. Se cultivă de obicei prin răsad sau prin semănare direct în grădină.





Phlox

Denumire populară: scânteiuța, lángvirág.

Forma: plantă perenă veșnic verde.

Frunze: lungueți de 10-12 cm, verde sau verde -argintiu.

Flori: colorate, plate, rotunde de diverse culori. Înflorește în luna iulie- august.

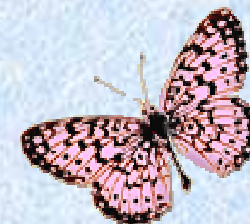
Sol: preferă sol afânat, puțin acru.

Recomandabil: expunerea la soare, semi-umbra. Udat normal.

Specii: Phlox Pan, Phlox subulata, Phlox Orange Perfection, Phlox bifida, Phlox Star, Phlox paniculata .



Polemonium reptans Blue Pearl



Denumire populară: scăricea, scara-domnului, scara doamnei, indás csatavirág.

Forma: perenă, tufă compactă.

Frunze: are frunze decupate, dantelate de culoare verde închis.

Flori: albastre în formă de clopoței.

Sol: preferă sol gras cu turbă și humus.

Recomandabil: expus la soare și semi-umbră. După ce a înflorit se taie tulpinele.





Primula

Denumire populara: primula, kankalin.

Forma: perenă de înălțime mică.

Frunze: sunt ovale și cărnoase, de culoare verde închis.

Flori: este mică, și formează buchețele. Primula este o floare cu o largă varietate de culori mov, violet, roz, roșii sau galbene.

Sol: compost format din humus și puțin nisip grosier.

Recomandabil: se ține într-un loc luminos până la semiumbros. Excesul de apă îi dăunează.

Specii; Primula malacoides, Primula obconica, Primula sinensis, Primula vulgaris.



Pulsatilla vulgaris Pink Shades

Denumire populară: floarea paștelui, gyapjas kökörcsin

Forma: perenă, are 20-30 cm înălțime.

Flori: violet, roșii sau albe. Înflorește primăvara devreme fiind printre primele plante perene care înfloresc.

Sol: se plantează la soare (în regiunile mai geroase) sau umbră parțială. Crește cel mai bine într-un sol bine drenat, bogat în humus, ușor uscat care a fost suplimentat cu turbă. pH: 6.6-7.8

Recomandabil: Se udă regulat în primul an. Planta odată adaptată rezistă la secetă.

Issue by: Rosmarie Engelhardt

Issued date: 18.01.2008





Rudbeckia

Denumire populară : Ochiul fetei, kislányszem.

Forma: perenă, formează tufe bogate, între 0.40m și 2m înălțime, decorează toată vara orice colț al grădinii

Flori: extrem de decorative prin florile de la galben intens la ruginiu, cu aspect asemănător florii-soarelui,

Sol; este nepretențioasă la condițiile de mediu - apă, calitatea pământului, intemperii, dar îi place soarele atunci când este plantată în grup.

Recomandabil: poate fi plantată începând cu luna martie până la sfârșitul lui mai, cu toate șansele de prindere reușită. Se pretează oricărui peisaj urban sau rustic, cu condiția să fie integrate corect în armonia coloristică a acestuia.





Salvia



Salvia officinalis 'Berggarten',

Denumire populară: buruiana-milcedului, coada-vacii, gavat, jale, jales, jales-sălbatic, jales-de-câmp, jales-de-pădure, salvie, orvosi zsálya,

Forma: tufă mică, atinge o înălțime de 30-70 centimetri.

Flori: violete sunt dispuse în cerc, în jurul unei axe comune.

Frunzele: opozite, alb-linoase sclipesc argintiu și emană un parfum ușor amar, aromatic.

Sol: nu are pretentii la sol. Iarna trebuie acoperită cu crengi de molid.

Recomandabil: expus la soare.



Salvia officinalis 'Tricolor'



64
Salvia officinalis 'Icterina'

Salvia splendens



Denumire populară: salvie, paprikavirag.

Forma: decorul parcurilor și grădinilor, o minunată floare și pentru balcoane. Cele mai multe varietăți ale salviei cresc până la înălțimea de 25-30 cm, dar sunt și soiuri care cresc până la 50 cm.

Floare: din abundență, colorate în roșu aprins. Salvia înflorește continuu din iunie până la căderea brumei, având spice cu flori într-o variație de nuanțe de roșu.

Sol: răsadul poate fi plantat la distanța de 20-30 cm. Salvia este o plantă puțin pretențioasă.

Recomandabil: nu suportă excesul de apă care determină îngălbenirea și căderea frunzelor.

Folosiți lunar un îngrășământ fortifiant pentru a favoriza o creștere puternică și o înflorire bogată.



Santolina chamaecyparissus



Denumire populara: santolina, hamvas cipruska.

Forma: perenă, tulpina are înălțimea de 15-30 cm, puternic ramificată.

Frunze: mici, carnoase, îngust lanceolate, aproape cilindrice.

Flori: tubuloase, galbene, așezate în calatidii de 8-10 cm.

Sol: uscat, usoară, insorită.

Recomandabil: folosită în mozaicuri, rabate și arabescuri.



Sanvitalia procumbens



Denumire populară: tömpevirág.

Forma: plante florifere , de 20 cm înălțime.

Frunze: mici, puțin lanceolate, de culoare verde intens.

Flori: portocaliu, galben și cu centru negru, înflorește în iunie - octombrie.

Sol: nu tolerează drenajul prost.

Recomandabil: preferă umbră parțială, se plantează în straturi înghesuite.



Saxifraga



Denumire populară: heverő tőmpevirág .

Forma: pernită târâtoare , 25cm înălțime.

Frunze: mici, puțin lanceolate, de culoare verde intens.

Flori: albe, roz, galbene, înflorește în luna aprilie-mai.

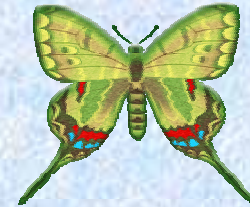
Sol: se cultivă pe un teren pietros .

Recomandabil: preferă soare și căldură.

Specii: Saxifraga lingulata superba, Saxifraga apiculata, Saxifraga ‚Beauty of Ronsdorf‘ , Saxifraga cotyledon purpulta, Saxifraga umbrosa , London Pride.



Sedum



Denumire populară: iarbă de șoaldină, varjúháj.

Forma: plantă perenă, succulent, târâtor.

Frunze: cărnoasă, verde sau verde argintiu.

Flori: cu petale galbene, roz sau purpuriu.
Perioada de înflorire vara.

Sol: nu are pretenții la sol. Se folosește la formarea bordurilor.

Recomndabil: expunere la plin soare cu udare medie.





Sempervivum

Denumire populară: flori de piatră, urechelnițe, kövirózsa.

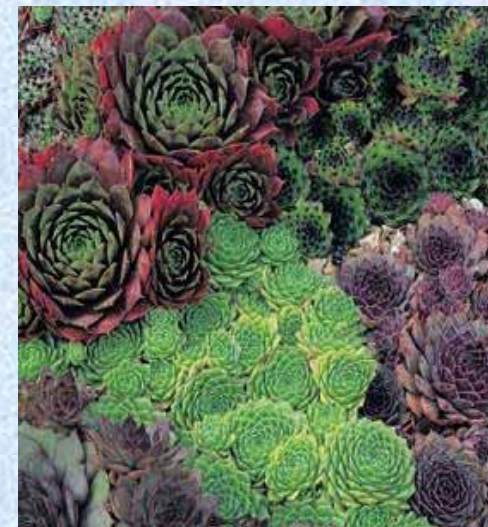
Forma: cactacee de 10-15 cm înălțime.

Flori, Frunze: după aproximativ 2-3 ani, din centrul rozetei apare o excrescență care produce flori, după care rozeta moare.

Solul: nu suportă umiditatea în exces. De aceea se plantează, fie în soluri nisipoase, fie în ghivece cu drenaj foarte bun. Crește în orice tip de sol, uneori în condiții extreme (pe un petec de pământ de câțiva centimetri cubi), în crăpăturile zidurilor de piatră, pe acoperișuri vechi, etc.

Udarea: rezistă la secetă extremă. Se udă foarte rar și nu se lasă apa să bălțească.

Recomandabil: preferă locurile puternic însorite. Rezistă foarte bine la temperaturi extreme, atât vara cât și iarna.





Stachys byzantina



Denumire populară: urechea iepurelui, nyuszifül,

Forma: plantă perenă cu tulpina păroasă și ramificată în partea superioară.

Frunze: ovale, păroase, de culoare grii verzui.

Flori: mici, albastrui-violete.

Solul: nu suportă umiditatea în exces. De aceea se plantează fie în soluri nisipoase, fie în ghivece cu drenaj foarte bun.

Udarea: rezistă la secetă. Se udă rar și nu se lasă apa să băltească.

Recomandabil: preferă locurile însorite. Rezistă foarte bine la temperaturi extreme, atât vara cât și iarna.



Plectranthus

Denumire populară: iederă scandinavă, kakassarkantyú

Forma: plantă erbacee cu tulpină păroasă și ramificată în partea superioară, perenă.

Frunze: tulpina și lăstarii laterali au poziție pendentă și culoarea violacee, rotunde sau în formă de inimă, sunt pufoase, cu margini crenate, attractive și au un miros aromatic când sunt zdrobite.

Flori: ibastre, mici grupate în paniculi, apar vara, fiind ne semnificative.

Solul: rezistă bine și în condiții nefavorabile, unde chiar iedera ar supraviețui greu. Tolerază bine oscilațiile de temperatură și aerul uscat. Se simte la fel de bine la lumină și semiumbră. Substratul se alcatuiește din turbă sau pământ de frunze, pământ de grădină și nisip.

Recomandabil: udarea se face regulat în timpul verii. Fertilizarea se aplică bilunar, din aprilie până în septembrie, iar transplantarea este necesară în fiecare primăvară.

Specii: *Plectranthus oertendahlii*, *Plectranthus caleoides*, *Plectranthus australis*.



Potulaca



Denumire populara: flori de piatră, porcsinrózsa.

Forma: flori de o vară de 10-15 cm înălțime.

Frunze: mici, cărnoase, se formează pe tulpină.

Flori: înflorește din luna mai până în luna septembrie, variază de la culoare albă până la mov închis, simple și duble.

Sol: necesită soluri ușoare, bine structurate. Utilizare în stâncării, borduri, jardiniere.



Tagetes



Denumire populara: crăiță, büdöske.

Forma: cu înălțime mică pot constitui valoroase plante pentru balcoane, atât datorită pretențiilor reduse față de condițiile de mediu și îngrijiri.

Flori: galbene, portocalii, roșii, cu durată mare de menținere pe plantă. Înflorește fără întrerupere, din iunie până toamna târziu.

Sol: se cultivă prin răsad sau semănare direct la locul definitiv la sfârșitul lunii aprilie. Distanța optimă între plante este de 20-25 cm.

Recomandabil: să i se asigure o udare moderată precum și o poziționare într-un loc însorit și aerisit. În perioada de înflorire a plantei se va administra îngrășământ lichid.



Thymus serpyllum



Denumire populară: buruiana-de-balsam, cimbrușor, cimbru-de-câmp, cimbru-sălbatic, iarba-cucului, lamâiță, sarpun, tamâiță, timian, mezei kakukkfű.

Forma: tulpina lui este târâtoare și nu depășește 10-15 înălțime.

Frunze: mici, se formează pe tulpină, au un miros puternic aromat,

Flori: înflorește din luna mai până în luna septembrie, variază de la culoare albă până la mov închis.

Sol: soluri aride, pietroase și nisipoase.

Recomandabil: expus la soare și căldură.





Tradescantia virginiana

Denumire populară: pletyka,

Forma: perenă care poate avea înălțimea de 30-60 cm.

Frunze: lungi, de culoare verde intens.

Flori: înflorește din luna mai până în luna septembrie, variază de la culoare albă până la mov închis.

Sol: nu are pretenții la sol, de aceea poate trăi și ca buruiană în împrejuriri dificile.



Veronica

Denumire populară: sopârlița, Veronika.

Forma: plantă erbacee, perenă care poate avea înălțimea de 30-60 cm.

Frunze: cu frunze păroase de culoare verde intens.

Flori: flori albastre, mov, roșii și de culoare albă, grupate pe o tulpină.

Sol: nu are pretenții la sol, de aceea poate trăi și ca buruiană în împrejuriri dificile.

Specii: *Veronica scardica*, *Veronica scutellata*, *Veronica serpyllifolia*, *Veronica spicata*.



Vinca Minor - Vinca Major



Denumire populara: bărbânoc, saschiu, cununiță, merișor, pervincă, télizöld.

Forma: covor vegetal, perenă, înălțimea sa nu depășește 40cm.

Frunze: de culoare verde închis care se păstrează pe tot parcursul anului, acestea având o forma ovoidală și textura pielosă.

Flori: coloritul florilor ne poate surprinde prin nuanțe de alb, albastru-mov sau chiar roz, perioada de înflorire se perpetuează din luna mai până în septembrie.

Sol: adaptându-se cu ușurință chiar și unui sol obișnuit de grădină, această plantă preferă totuși pe sol bogat în humus, cu elemente nutritive din adundență și care nu ridică probleme din punct de vedere al pH-ului. Suportă temperaturile foarte scăzute din timpul iernii, iar cerințele minime pentru o bună desfășurare a ciclului vegetativ, fac să fie indicată pentru zonele urbane.

Recomandabil: pentru a construi un covor doar din această plantă trebuie utilizăm 8-12 plante/mp.

Specii: Vinca minor, Vinca major și Vinca rosea.





Viola Vittrockiana

Denumire populara: panseluțe, arvácska.

Descrierea: panseluța rezistă pentru un timp foarte mult și este o floare pentru toate anotimpurile. Se pot cultiva atât pe timpul iernii, dar și vara pentru a înflori în următorul anotimp.

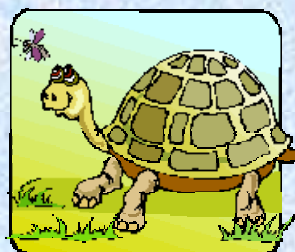
Flori: se găsesc în cele mai variate colori, de la negru la albastru, roz și galben până la portocalii și albe. Au petalele de obicei neegale, au o culoare uniformă sau formează un mozaic din culorile de mai sus. Mărimile lor sunt variate, fiind cuprinse între 4 și 11 cm.

Sol: afânat, bogat.

Recomandabil: trebuie udate o dată pe săptămână, și au nevoie de multă lumină.



Waldsteinia ternata



Denumire populară: erdei berkepimpó.

Forma: plantă perenă, ce se întinde pe sol formând un gazon decorativ.

Frunze: sunt lobate în trei de culoare verde intens, lucioase.

Flori: galbene, lucioase, plate, cu petale rotunde.

Sol: bogat în humus, uscat.

Recomandabil: expus la soare.





Verbena x hybrida



Forma: floare de o vară, cu aspect de tufă.

Frunze: dințate și lanceolate.

Flori: colorate și puternic parfumate, perioada de înflorire iunie-octombrie.

Sol: plantele se cultivă în aprilie-mai, într-un compost îmbogățit cu îngrășământ natural.

Recomndabil: trebuie să se așeze într-un loc însorit, să se ude regulat și să se adauge îngrășământ lichid la fiecare două săptămâni, după apariția bobocilor floralii.
Expus la semiumbră-soare.

Specii: *Verbena bonariensis*, *Verbena x hybrida*, *Verbena rigida*.

Yucca



Tipul de plantă: mereu verde, poate ajunge la 80 sau 100 cm.

Frunze: lungi, ascutite, orientate în sus, de culoare verde argintiu.

Flori: clopoței albe, pe o singură tulpină, perioada de înflorire este luna iulie.

Sol: pământ de grădină, mranită și îngrășământ. Fertilizare: o dată pe an, de preferat primăvara.

Recomandabil: expunerea la soare și la cald.

