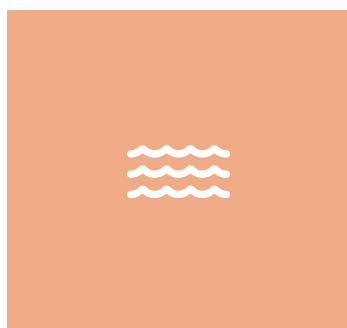
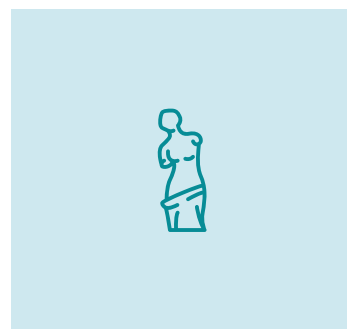
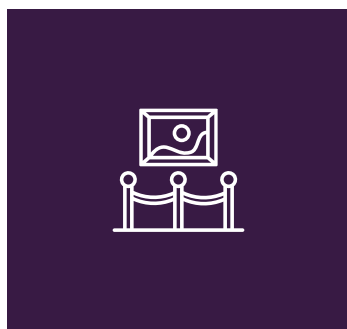
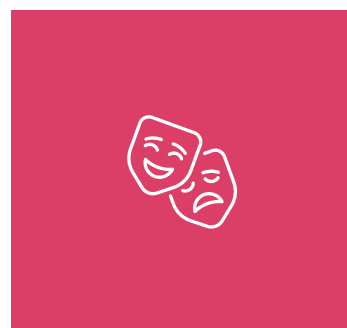


Rapport Annuel 2022



**PRÉSERVONS
RESTAURONS**



**FONDATION
CRÉDIT AGRICOLE
PAYS DE FRANCE**

Préservons Restaurons

03 Présentation
de la Fondation

22 Patrimoine
artistique

04 Éditorial

26 Musées
et écomusées

05 Chiffres
clés

28 Patrimoine
naturel

06 Fonctionnement
du mécénat du groupe
Crédit Agricole

30 Patrimoine industriel,
agricole et maritime

10 Appel
à projets

32 Animation
locale

14 Partenariats
nationaux

34 Gouvernance

18 Patrimoine
bâti

35 Autres projets
soutenus

Rédacteur en chef : Guillaume Penicaut - Equipe mécénat et rédaction : Sophie O'Mahony et Julien Callon - Agence : LA CONFECTION - Crédits photo : StockAdobe, © CEN Auvergne, © Cen 41, © A.Charon-CD 41, © Benjamin Gavauo - CMN, © David Bordes, © Daniel Banon © MNHN - F-G Grandin Jardin Alpin, © Nilton Almeida, © B. Fougeirol, CCC OD - Tours, © CCC OD - Tours, © Centre Schweitzer, © Loïc Perron

AGIR CHAQUE
JOUR DANS
VOTRE INTÉRÊT



ET CELUI DE
LA SOCIÉTÉ



PRÉSENTATION

Fondation Crédit Agricole Pays de France

Convaincus que le patrimoine culturel est une source d'attractivité pour les territoires, nous avons pour ambition depuis plus de quarante ans de nous engager en faveur de sa préservation et de sa mise en valeur.

Notre mission : agir aux côtés des Caisses régionales de Crédit Agricole, des filiales et de leurs structures de mécénat pour accompagner des collectivités locales et des structures d'intérêt général pour préserver, restaurer et mettre en valeur le patrimoine qui contribue à la vitalité du tissu économique, social et environnemental local.



Patrimoine bâti

Préservation et réhabilitation de monuments et de bâtiments remarquables.



Patrimoine artistique

Restauration et valorisation d'œuvres et d'objets d'art.



Musées et écomusées

Création, aménagement et développement d'espaces muséographiques.



Patrimoine naturel

Mise en valeur et préservation de jardins ou de sites naturels.



Patrimoine industriel, agricole et maritime

Sauvegarde de témoignages de l'économie et de savoir-faire anciens.



Animation locale

Réhabilitation d'un lieu témoin de l'histoire locale pour y réaliser des activités sociales et culturelles.

Edito de François THIBAUT

L'année 2022 aura notamment été ponctuée par les annonces et la finalisation du 6^{ème} rapport du GIEC (Groupe d'experts intergouvernemental sur l'évolution du climat) autour des impacts des activités humaines sur le changement climatique et des différentes voies d'atténuation et d'adaptation. Ces durs constats, le Crédit Agricole les avait déjà pris en compte au travers de son Projet de Groupe communiqué en 2021 en s'affichant comme partenaire de toutes les transitions sociétales de nos territoires.

Parmi les multiples illustrations que vous trouverez dans les pages qui suivent, la Fondation Crédit Agricole Pays de France a notamment lancé en 2022 la deuxième édition de son appel à projets en faveur du patrimoine naturel et du lien essentiel qui existe entre l'Homme et l'environnement dans nos territoires. Je suis heureux de pouvoir vous présenter dans ce document les deux initiatives que nous avons, à titre d'illustration, nommées « coups de cœur » parmi les 22 lauréats que compte l'appel à projets. 140 reçus en 2021, 127 en 2022, preuves que la préservation de notre patrimoine naturel mobilise un nombre important de porteurs de projets avec lesquels le Groupe et ses entités — dont les Caisses régionales par essence — sont en lien étroit.

En 2022, notre Fondation Reconnue d'Utilité Publique a soutenu, en cofinancement avec ces dernières, 45 projets d'intérêt général autour de la préservation des autres dimensions de notre patrimoine commun (patrimoines bâtis, artistiques, industriels, agricoles, maritimes sans oublier les musées). Ce document, vous l'observerez, laisse la parole libre aux acteurs de ces programmes et fait montre du dynamisme réel de nos territoires au travers de diverses initiatives destinées à maintenir et à promouvoir notre patrimoine.

Enfin, depuis 2021, les filiales du Groupe participent — au même titre que les Caisses régionales — aux contributions pluriannuelles de la Fondation. C'est pour elle un axe de rayonnement fort et la possibilité de partenariats, soit renforcés, soit nouveaux avec des acteurs de l'intérêt général auxquels je souhaite, à travers ce rapport, rendre hommage.

Pour terminer, je tiens à remercier au nom de la Fondation mon prédécesseur, Michel Cresp, lequel a assumé le rôle d'administrateur durant 23 ans et de Président durant ces trois dernières années, contribuant ainsi à faire de Pays de France l'une des Fondations emblématiques non seulement du Groupe mais aussi du mécénat d'entreprise en France.

“

Notre Fondation Reconnue d'Utilité Publique a soutenu, en cofinancement avec les entités du Groupe, 45 projets d'intérêt général.

”



François Thibault
Président de la Fondation
Crédit Agricole Pays de France

Des projets engagés pour l'avenir



25 projets
patrimoine naturel
450 542 €



6
projets animation locale
110 000 €



8
projets musées et écomusées
234 000 €



7 projets
patrimoine
artistique
112 000 €



18 projets
patrimoine bâti
636 000 €

2



projets patrimoine
industriel et maritime
49 000 €



66 projets
soutenus
pour **1,6 M€**

FONCTIONNEMENT DU MÉCÉNAT DU GROUPE

Un écosystème de mécénat renforcé

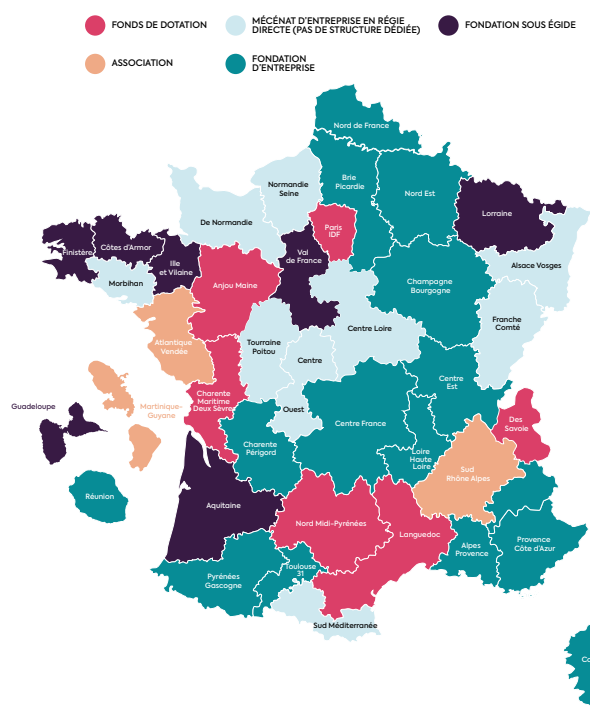
En matière de mécénat, le Groupe Crédit Agricole fait figure de pionnier. Au tout début des années 1980, il était l'une des premières entreprises à créer une Fondation avec la Fondation Crédit Agricole Pays de France.

Depuis, ses actions se sont multipliées, en mettant notamment l'accent sur les thématiques de solidarité, de patrimoine et de culture. Ces actions de mécénat sont déclinées de l'échelon local à l'échelon international via l'implication des Caisses locales, des Caisses régionales, des filiales, mais également de la trentaine de structures de mécénat que comprend à ce jour le Groupe.

En 2021, pour répondre aux défis actuels et en relation avec son Projet Sociétal, le Crédit Agricole a choisi de renforcer son écosystème de mécénat, en s'appuyant sur trois Fondations Reconnues d'Utilité Publique référentes, fers-de-lance du mécénat du Groupe, parmi lesquelles la Fondation Crédit Agricole Solidarité et Développement et la Fondation Crédit Agricole Pays de France.

Neuf filiales et 39 Caisses régionales ont décidé de soutenir de façon pluriannuelle l'action de ces Fondations en les dotant de moyens supplémentaires afin d'élargir leur nombre de bénéficiaires et maximiser l'impact des projets qu'elles soutiennent.

Cartographie du mécénat des caisses régionales et de 9 filiales de Crédit Agricole SA



CRÉDIT AGRICOLE
CORPORATE & INVESTMENT BANK

caceis
INVESTOR SERVICES



CRÉDIT AGRICOLE
LEASING & FACTORING

Amundi
ASSET MANAGEMENT

CRÉDIT AGRICOLE
CONSUMER FINANCE



La Fondation Crédit Agricole Pays de France soutient des projets aux côtés de 9 filiales et des Caisses régionales du Crédit Agricole au travers notamment de leurs structures de mécénat. L'écosystème mécénat du Crédit Agricole est composé d'une trentaine de structures dédiées au sein des entités – fondations d'entreprise, fondations sous égide, fonds de dotation, associations – qui collaborent avec la Fondation Crédit Agricole Pays de France. Ce mode d'intervention atypique lui permet de soutenir des projets partout en France.

30

Caisses régionales disposent d'une structure de mécénat dédiée

14

Fondations d'entreprise

3

Associations

7

Fondations sous égide

6

Fonds de dotation

9

Caisses ont opté pour le mécénat en régie directe (pas de structure dédiée)

Les principales thématiques de mécénat dans le Groupe Crédit Agricole



Éducation

Accès à l'éducation, la formation...



Patrimoine et culture

Restauration et valorisation du patrimoine culturel, accès et promotion de la culture...



Recherche

Soutien à des chaires...



Solidarité

Insertion sociale, lutte contre l'illectronisme, aide à la mobilité, accès au logement...



Environnement

Actions de protection du patrimoine naturel et de la biodiversité...

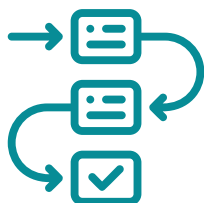


Santé et bien-vieillir, handicap

Soutien à l'autonomie des personnes âgées, actions favorisant l'accès aux soins...

Le parcours d'un projet

Nouer un partenariat en 5 étapes



Pour les projets à fort impact, la Fondation Crédit Agricole Pays de France collabore et cofinance les projets de restauration et de valorisation du patrimoine culturel aux côtés des 39 Caisses régionales et des 9 filiales du groupe, structures de mécénat et entités du groupe. Ce mode d'intervention atypique lui permet d'accompagner une grande variété de porteurs de projets, auxquels elle apporte un effet de levier.

1

Identification du projet

via les correspondants mécénat des Caisses régionales et des entités : première analyse des dossiers.

2

Échanges

entre le porteur de projets et le responsable mécénat de la Caisse régionale ou de l'entité. Co-construction des dossiers.

3

Étude

Une fois sélectionné par la Caisse régionale ou la filiale, le projet est transmis à la Fondation qui en étudie la demande.

4

Sélection

Le conseil d'administration de la Fondation sélectionne les projets. Le financement est apporté le plus souvent à parts égales par la Fondation et la Caisse régionale ou l'entité concernée.

5

Accompagnement dans la durée

Convention de mécénat, suivi, renouvellement éventuel...



Des modalités d'accompagnement adaptées au rayonnement du projet

Projet à rayonnement

- **LOCAL**
Demande à formuler auprès de la Caisse locale du territoire concerné (via une agence du Crédit Agricole).
- **DÉPARTEMENTAL OU RÉGIONAL**
Demande à formuler auprès de la Caisse régionale ou de l'entité géographiquement concernée (via un siège social).
- **NATIONAL**
Demande à formuler auprès des Fondations Crédit Agricole Pays de France et Crédit Agricole Solidarité et Développement.
Ou lors des appels à projets des Fondations Reconnues d'Utilité Publique (via les formulaires sur les sites Internet des Fondations).

Définitions

Caisse locale : elle regroupe les sociétaires d'un territoire défini.
Caisse régionale : banque autonome sur son territoire détenue en décentralisé par les sociétaires des Caisses locales.

Les critères d'éligibilité et de sélection



Critères d'éligibilité

Public

Le site ou l'œuvre concernée est ouvert à la visite ou visible du grand public.

Pérennité

Les opérations ponctuelles ou événementielles (festivals, concerts, expositions ou édition d'ouvrages) sont exclues.

Porteur du projet

Le projet est porté par une structure d'intérêt général (association, collectivité publique...).

Condition

Les travaux d'accessibilité ou de mise en conformité ne sont pas financés par la Fondation.

Domaine d'action

Le projet doit concerner la préservation ou la mise en valeur du patrimoine existant.

Critères de sélection

L'impact potentiel du projet

en matière d'attractivité et de développement du territoire concerné.

L'engagement d'une communauté

Les habitants d'une commune, les bénévoles d'une association, un groupe de citoyens...

Le plan de financement

Sa solidité est un critère déterminant.

L'intérêt patrimonial

Indépendamment de l'inscription ou classement du lieu au titre des Monuments Historiques.

Montant alloué à un projet cofinancé

Le soutien demandé ne dépasse pas 30% du montant total du projet.

10 000 €

Seuil minimum du soutien global apporté.

100 000 €

Plafond du soutien global apporté.

Les modes d'intervention de la Fondation auprès des projets



Projets cofinancés

- Financement à 50% par la Caisse régionale/filiale
- Et 50% par la Fondation



Appel à projets

- Financement à 100% par la Fondation



APPEL À PROJETS

Les liens entre l'Homme et la nature mis à l'honneur

En dédiant une enveloppe de 400 000 € pour soutenir les projets qui préservent et valorisent le patrimoine naturel, la Fondation démontre une fois de plus son engagement envers les enjeux environnementaux qui touchent tous les territoires.

L'appel à projets (AAP)

Après une première édition réussie, la Fondation lance son deuxième appel à projets autour de la thématique : « Agissons pour préserver et valoriser les liens entre l'Homme, le patrimoine naturel et les écosystèmes de nos territoires ».

Cette initiative fait écho au déploiement du Projet Sociétal du Groupe Crédit Agricole qui est de contribuer à la protection et à la mise en valeur de la biodiversité.

Un jury d'experts

Afin de garantir une sélection rigoureuse des projets, un comité de jurés, composé d'experts internes et externes, est en charge d'évaluer les candidatures. Cette approche garantit une expertise diversifiée et un regard éclairé lors de la sélection des initiatives les plus pertinentes et prometteuses.

Sélection des lauréats

A l'issue de l'appel à projets ce sont 22 lauréats parmi les 127 dossiers reçus qui recevront les 358 000 € alloués par le jury à cette opération. À travers ces lauréats, la Fondation encourage les initiatives locales valorisant les territoires et montre pleinement sa mission de soutien aux initiatives de terrain favorisant la sensibilisation et la restauration du patrimoine naturel.

“

Cet appel à projets en faveur d'initiatives locales complète les partenariats nationaux qui unissent par exemple Crédit Agricole S.A. et le Muséum national d'Histoire Naturelle, la Fondation de la Mer ou encore la Maison des Océans. Ils sont notamment destinés à soutenir la recherche et l'innovation scientifiques. En cohérence avec sa raison d'être et son Projet Sociétal, le groupe Crédit Agricole entend ainsi participer activement à la préservation de la biodiversité par le biais de projets concrets portés par des acteurs reconnus pour leur utilité.

”

Julie de La Palme
Directrice de la Communication,
Crédit Agricole S.A. et membre
du jury de l'AAP Patrimoine Naturel



Les projets s'inscrivent dans l'un des 2 axes suivants :



Protéger, favoriser ou restaurer la biodiversité et les écosystèmes.

- Spécificités géologiques et géographiques (cascades, grottes, falaises, bocages ...)
- Zones définies qui constituent l'habitat d'espèces animales et végétales menacées ;
- Zones humides, mares ;
- Le littoral et les écosystèmes marins ; ...



Restaurer et valoriser les jardins, parcs, espèces rares & anciennes à forte dimension patrimoniale et historique en favorisant la biodiversité et la protection des écosystèmes.

- Jardins botaniques ; compositions architecturales et végétales ;
- Arboretums, ...



© CEN Auvergne

MILIEU FRAGILE ET BIODIVERSITÉ

Restauration de la tourbière de la plaine de Montcineyre à Compains

La tourbière de la plaine de Montcineyre est un écosystème fragile et unique, qui abrite une grande diversité de plantes et d'animaux. Malheureusement, comme de nombreuses tourbières dans le monde, elle a été endommagée par l'activité humaine, notamment par le drainage et l'extraction de tourbe ou encore l'enrésinement en épicéas du début des années 70.

MOZAC, PUY-DE-DÔME

Porteur du projet : Conservatoire d'Espaces Naturels d'Auvergne (CEN Auvergne)



“

Restaurer une tourbière c'est donc à la fois agir pour le cycle de l'eau, favoriser la biodiversité et éviter du déstockage de carbone !”

Eliane Auburger
Présidente CEN Auvergne



La coupe partielle des résineux est une action clé du projet de restauration de l'écosystème porté par le Conservatoire d'Espaces Naturels (CEN) d'Auvergne. Préserver la fonctionnalité écologique de la tourbière favorise le milieu sur lequel se développe des habitats et des espèces d'intérêt comme l'andromède ou le flûteau nageant. La restauration de la tourbière contribue à la conservation de la biodiversité et à la lutte contre le changement climatique. La réalisation des travaux forestiers se fera par câble-mât, évitant ainsi le tassement des sols et les dommages aux arbres qui restent en place.

PRÉSERVER UN PAPILLON

La préservation de l'Azuré Pulmonaire et de ses habitats

Cette initiative du Conservatoire d'Espaces Naturels de Nouvelle-Aquitaine vise à protéger une espèce de papillon rare et en danger d'extinction, l'Azuré Pulmonaire, ainsi que son habitat naturel au Pays Basque.

Le projet sensibilise le public et les parties prenantes à la valeur écologique de cette espèce et de son habitat. Au delà de la collecte des données sur l'espèce et son environnement, l'initiative prévoit la restauration des habitats naturels dégradés et le développement des pratiques agricoles durables afin de préserver les écosystèmes. Des moyens de sensibilisation variés sont mis en place, tels que des bandes dessinées, des jeux, des animations et des journées techniques pour partager la connaissance auprès du public, en partenariat notamment avec le Lycée agricole de Saint-Pée-sur-Nivelle.

PYRÉNÉES-ATLANTIQUES, PAYS BASQUE

Porteur du projet : Conservatoire d'Espaces Naturels de Nouvelle-Aquitaine



“

Ce projet englobe plusieurs aspects, tels que l'aménagement du territoire, des actions de restauration et des études visant à identifier un réseau de sites fonctionnels au Pays Basque. La présence de cette espèce étant liée à la fougère aigle, qui sert aussi de litière dans les bergeries et les étables. Il est donc crucial d'adapter la fauche aux périodes de sensibilité écologique de ces milieux, ce qui constitue le principal objectif du projet.

”

Tangi LE MOAL
Chargé de secteur Pays Basque/Landes
CEN Nouvelle-Aquitaine

Connaître et préserver les pelouses calcicoles et les zones humides de la vallée de la Cisse en Loir-et-Cher

La vallée de la Cisse en Loir-et-Cher abrite des pelouses calcicoles et des zones humides. Deux types d'écosystèmes importants qui nécessitent une attention particulière pour leur préservation. Les pelouses calcicoles sont des prairies sèches situées sur des sols riches en calcaire. Elles hébergent une grande diversité de plantes et d'animaux, dont certaines espèces rares ou menacées.

VALLÉE DE LA CISSE, LOIR-ET-CHER

Porteur du projet : Conservatoire d'Espaces Naturels de Loir-et-Cher

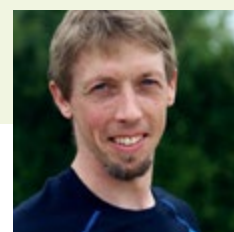


© Cen 41

Le projet soutenu vise à répondre aux enjeux de conservation des habitats naturels, et comporte pour y répondre plusieurs leviers complémentaires parmi lesquels la réalisation de diagnostics écologiques permettant au Conservatoire d'Espaces Naturels du Loir-et-Cher de construire sa stratégie d'action en interactions avec les acteurs du territoire. Des travaux de restauration des pelouses calcicoles sur 5,6 hectares et la rénovation d'un parc clôturé en zones humides de 5,5 hectares offrent de nouveaux terrains professionnels d'élevage. Des conventions de partenariat avec les nouveaux propriétaires mettront un accent pérenne sur la préservation de ces pelouses, appuyées par une sensibilisation large afin de faire davantage connaître les zones humides, leur faune et leur flore, lors de journées destinées au grand public et aux scolaires.

“

Sur ce territoire, la préservation de la biodiversité est un enjeu important, notre action touche plusieurs volets : celui de l'identification des sites naturels les plus remarquables, puis celui de la préservation effective de ces sites grâce à l'achat des terrains ou la conclusion de convention avec les propriétaires et enfin la volonté de soutenir l'activité économique pastorale en mettant à disposition les surfaces préservées. ”



Emeric Du Verdier
Directeur du conservatoire
CEN Loir-et-Cher



© A.Charon-CD 41

UN JARDIN INSPIRANT

Renaissance de la roseraie de George Sand à Nohant

La roseraie de George Sand à Nohant est un lieu chargé d'histoire et de poésie. La célèbre écrivaine française du XIX^e siècle a toujours été passionnée par la nature et les jardins. Dans la propriété de 5 hectares de jardin, vergers, bosquets romantiques, potagers, jardins de cèdres, elle a consacré une grande partie de sa vie à créer et à entretenir une magnifique roseraie.

NOHANT, INDRE

Porteur du projet : Centre des Monuments Nationaux (CMN)



Fragilisé par les maladies et les conditions climatiques, le jardin est restauré à l'initiative du Centre des Monuments Nationaux.

Durant l'automne 2022, a eu lieu une restauration fidèle pour transmettre aux visiteurs une pièce maîtresse du patrimoine naturel. Les massifs sont recréés avec 200 rosiers de 128 variétés choisies selon les caractéristiques du XIX^{ème}.

Ce sont aussi 2 500 bulbes et 340 mètres linéaires de buis qui sont replantés pour redonner son âme au jardin. Les lieux retrouvent leurs perspectives et couleurs tant chéries par George Sand. La roseraie est un lieu de beauté et de sérénité, où les visiteurs peuvent se promener, se détendre et se reconnecter avec la nature.



“

La roseraie a été restaurée avec soin pour préserver son héritage culturel. C'est passionnant car cela implique la recherche historique pour redonner toute son importance au jardin. Ce sont 128 espèces et variétés de rosiers et de vivaces composés à 95% d'espèces botaniques antérieures à 1876, année du décès de George Sand, qui sont replantés.”

Laurent Mortier

Expert gestion jardins et grands domaines à la direction de la Conservation des Monuments et des Collections



Mise en lumière de nos 4 partenariats nationaux

La Fondation entretient des échanges de longue date avec des acteurs majeurs du patrimoine. Soutenir des projets d'envergure permet de construire des liens solides et démontre l'engagement de la Fondation depuis plus de 40 ans.

Le Centre des Monuments Nationaux

Les nouveaux dispositifs numériques de médiation de l'abbaye de Cluny

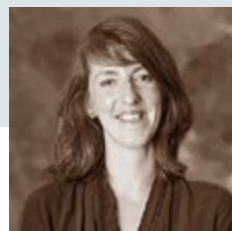
Le Centre des Monuments Nationaux a décidé d'entreprendre un ambitieux programme de renouvellement et d'enrichissement des outils de médiation numérique du monument pour une meilleure compréhension du site.



“

Plusieurs dispositifs de médiation numérique sont associés dans cette nouvelle scénographie qui entraîne les visiteurs dans des images aux formats spectaculaires. Quatre stations de réalité augmentée, deux maquettes numériques et un film en 3D leur donnent à voir l'histoire millénaire de l'abbaye et de sa grande église, en grande partie disparue. L'installation de ces dispositifs complète les actions de médiation, visites et ateliers pédagogiques, menés par le monument, plus particulièrement à destination des publics en situation de handicap. ”

Annabelle Lauvray
Chef de projets médiation
et scénographie



Rebâtir Notre-Dame

Restauration des vitraux menés « hors-les-murs » de Notre-Dame de Paris

En parallèle des travaux de restauration de la Cathédrale Notre-Dame de Paris, d'autres travaux sont également en cours dans des ateliers à travers la France. Bien qu'aucun des vitraux de la cathédrale n'ait été détruit ou endommagé lors de l'incendie survenu le 15 avril 2019, bon nombre d'entre eux, déjà recouverts de poussière, ont été exposés aux fumées et sont maintenant encrassés.

Il est donc nécessaire de procéder à leur nettoyage approfondi. Les vitraux font l'objet de protocoles d'intervention définis par la maîtrise d'œuvre et validés avec l'aide du laboratoire de recherche des monuments historiques.

Les vitraux des 39 baies hautes de la nef, du chœur et du transept ainsi que les vitraux de la sacristie, déposés en raison des contraintes du chantier, sont nettoyés et restaurés en atelier avant d'être reposés. Les vitraux des chapelles et des tribunes sont, quant à eux, nettoyés in situ.

Ainsi, 11 ateliers de maîtres-verriers et serruriers d'art se sont vu attribuer un ou plusieurs marchés, au printemps 2022, seuls ou en groupements. Dans ce cadre, le nettoyage et la restauration de tous les vitraux a pu débuter au cours du mois de juin, conformément au calendrier prévu afin d'être prêts pour la réouverture de la cathédrale en 2024.



Voies Navigables de France (VNF)

Canal du Midi

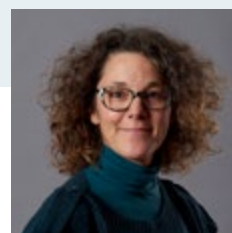
Le Canal du Midi est un canal construit au XVII^e siècle en France pour relier l'Atlantique à la Méditerranée. Il est depuis longtemps un symbole de l'ingéniosité humaine et de la beauté naturelle, attirant des visiteurs du monde entier.

Le réchauffement climatique est un défi majeur pour le Canal du Midi, car il peut entraîner des sécheresses plus fréquentes et des températures plus élevées, qui peuvent avoir un impact sur la faune et la flore locales. Cependant, des mesures sont en place pour aider à atténuer ces effets, comme le contrôle de la qualité de l'eau, la gestion de l'irrigation et la préservation de la biodiversité. Principalement alimenté par des sources et des rivières, le Canal du Midi est relativement résistant aux maladies. Cependant, il est important de surveiller et de protéger ce site historique et naturel pour assurer sa pérennité à l'avenir.



“

Les arbres sont nos alliés dans la lutte contre le réchauffement climatique. VNF, conscient de sa responsabilité en matière de préservation des habitats et milieux, œuvre, avec l'aide de ses mécènes et partenaires, pour lutter contre la maladie du chancre coloré le long du Canal du Midi, maintenir les espèces présentes sur son réseau et préserver les individus lors des travaux d'abattage. Les replantations réalisées signent la résilience du Canal du Midi face à ce bouleversement et constitue un véritable défi que nous sommes fiers de relever ensemble ! ”



Emilie Collet
Responsable de l'Unité Eau
Environnement chez Voies
Navigables de France

Muséum national d'Histoire naturelle (MNHN)

Jardin Alpin

Ouvert en 1936, le Jardin Alpin offre une expérience unique en présentant une collection diversifiée de plantes alpines rares et exotiques. Des fleurs délicates aux formations rocheuses spectaculaires, chaque élément est soigneusement orchestré pour créer un tableau vivant de couleurs, de textures et de parfums.

Le Jardin Alpin est bien plus qu'un simple jardin, c'est un voyage captivant à travers les écosystèmes montagneux du monde entier, une immersion dans la splendeur et la fragilité de ces environnements uniques. Situé en contrebas du Jardin des Plantes, il bénéficie d'un microclimat créé par sa position et les parois rocheuses qui le protègent des conditions météorologiques extrêmes.

Sur près de 4 000 m², c'est un lieu qui éveille les sens, qui éduque et qui inspire, tout en rappelant l'importance de préserver la richesse naturelle de notre planète.

Le soutien apporté à ce projet vise à améliorer la conservation et la présentation des plantes rares, ainsi qu'à accroître la sensibilisation du public à leur importance.

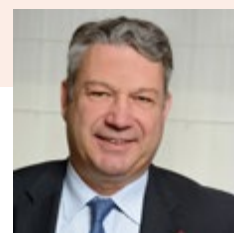


© MNHN - F-G Grandin Jardin Alpin

“

Partenaire de longue date, le Groupe Crédit Agricole est fier d'accompagner le Muséum national d'Histoire naturelle qui se consacre depuis près de quatre siècles à la nature et à ses relations avec l'espèce humaine. Soutenir les actions de sciences participatives, de diffusion des connaissances ou encore la préservation du patrimoine et de la biodiversité est précieux pour comprendre et anticiper les enjeux environnementaux. ”

Dominique Lefebvre
Président de la Fédération Nationale du Crédit Agricole,
Président de Crédit Agricole S.A.
et Administrateur de la Fondation



© MNHN - F-G Grandin Jardin Alpin



PATRIMOINE BÂTI

Restaurons

Préservation et réhabilitation de monuments
et de bâtiments remarquables.

ŒUVRE DE LE CORBUSIER

Le couvent Sainte-Marie de la Tourette

Le Couvent Sainte-Marie de la Tourette, construit entre 1956 et 1959 est un bâtiment emblématique conçu par l'architecte Le Corbusier. Situé à Eveux, au nord-ouest de Lyon, il est considéré comme l'un des chefs-d'œuvre de l'architecture moderne. Conçu autour des besoins des frères, Le Corbusier y transcrit son interprétation des espaces et des fonctions traditionnelles d'un couvent avec une salle de cours, un réfectoire, une salle de chapitre, une église.

EVEUX, RHÔNE

Porteur du projet : Le Fonds de dotation du couvent de La Tourette

Projet soutenu avec : Fondation Solidarités by Crédit Agricole Centre-Est



La rénovation complète est nécessaire à l'intégrité du bâtiment et à sa pérennité. Les travaux doivent être réalisés en respectant les principes de la restauration et de la réhabilitation tout en apportant des améliorations pour garantir sa durabilité et son confort. Lieu encore habité par les Dominicains, le couvent accueille des écoles d'architecture et des visiteurs du monde entier.

Classé au titre des monuments historiques en 1979, il est sur la liste des 17 bâtiments de Le Corbusier inscrits au titre du patrimoine de l'humanité par l'Unesco en 2016.

“

Le couvent de la Tourette, œuvre majeure de Le Corbusier, est un patrimoine emblématique de notre région, par son architecture bien sûr mais aussi par son ouverture au monde. Notre soutien va contribuer à rendre possible son indispensable restauration, d'un très haut niveau d'exigence et de qualité comme l'impose son classement au patrimoine mondial de l'Unesco.

”



Raphaël Appert
Directeur général du Crédit Agricole Centre-Est et Administrateur de la Fondation



Restauration de l'abbatiale Saint-Ouen destiné à sauver ce joyau du gothique flamboyant

Construite au XIV^e siècle, l'abbatiale Saint-Ouen de Rouen est un chef-d'œuvre de l'architecture gothique flamboyante, avec sa haute flèche en pierre, ses grandes fenêtres ornées de vitraux colorés et sa voûte en éventail.

ROUEN, SEINE MARITIME

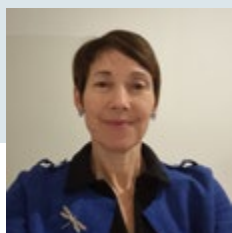
Porteur du projet : Ville de Rouen
Projet soutenu avec : Crédit Agricole Normandie-Seine



La ville de Rouen s'engage dans un ambitieux programme de rénovation visant à sauver ce joyau fermé au public, depuis octobre 2020. En parallèle de ces travaux, le soutien au projet concerne la restauration d'un vitrail remarquable représentant l'Arbre de Jessé. Alors que l'Arbre de Jessé est largement présent en Normandie, notamment à Rouen, celui de l'Abbatiale Saint-Ouen se démarque par son aspect circulaire, offrant une particularité unique par rapport à sa représentation traditionnelle en position verticale. Mesurant 8m50, ce vitrail a été réalisé entre 1467 et 1483 et revêt une grande valeur artistique. Les vitraillistes ont photographié et emballé les 700 morceaux qui seront ensuite nettoyés dans un atelier à Troyes. La rose devrait reprendre sa place mi-2023, protégée par une double verrière, intérieure et extérieure, l'abritant des rayons UV et de la condensation. Cette restauration permet de redonner à cet édifice emblématique de Rouen toute sa splendeur et de le préserver pour les générations futures.

“

C'est avec un immense plaisir que nous soutenons ce beau projet. Le mutualisme, la proximité, ... sont le socle de nos mécènes pour contribuer au rayonnement de notre territoire. Avec la Caisse locale de Sotteville-lès-Rouen, la Caisse régionale Normandie Seine et la Fondation Pays de France, c'est une fierté d'apporter notre contribution à hauteur de 50 000€ pour cet édifice emblématique de Rouen.”



Béatrice Bayer
Présidente de la Caisse Locale
du Crédit Agricole de Rouen



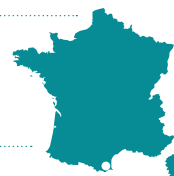
UN TRÉSOR ARCHITECTURAL

Restauration générale de l'Église Notre-Dame-des-Anges

Célèbre dans toute l'Europe, l'église Notre-Dame-des-Anges de Collioure, est construite sur un isthme qui relie la côte au promontoire rocheux où se trouve le château royal.

COLLIOURE, PYRÉNÉES-ORIENTALES

Porteur du projet : Ville de Collioure
Projet soutenu avec : Crédit Agricole Sud Méditerranée



La singularité de cette situation géographique crée une illusion saisissante : lorsqu'on l'observe depuis la mer ou la plage, l'église semble littéralement flotter sur l'eau. Il en résulte des pathologies très importantes mettant en péril la conservation de l'édifice et en particulier des décors. Datant du XVII^e siècle, l'église est de style baroque et possède une façade ornée de sculptures et de bas-reliefs représentant des scènes religieuses.

Un plan d'action a été élaboré pour organiser les travaux en quatre phases. Débutant en 2021, les phases de restauration incluent le clocher, le passage, la salle du conseil et la partie supérieure de la façade sud. En 2022, les interventions concernaient l'assainissement général de l'édifice. L'année 2023 sera consacrée à la restauration intérieure.

Dès 2024, l'église Notre-Dame-des-Anges de Collioure retrouvera sa splendeur d'antan, devenant à nouveau un trésor architectural. Elle offrira à ses 25 000 visiteurs annuels une expérience inoubliable, révélant la richesse culturelle et historique de la région.



OLBIA DE PROVENCE

Étudier et valoriser les seuls vestiges sous-marins de ce genre en France

Olbia de Provence était une ancienne colonie grecque devenu un grand port sous Jules César. La ville a prospéré pendant l'Antiquité, grâce à sa position stratégique sur la route commerciale reliant l'Italie et l'Espagne.

HYÈRES, VAR

Porteur du projet : Archéologie Et Patrimoine En Méditerranée (ARPAMED)
Projet soutenu avec : Fondation Crédit Agricole Provence Côte d'Azur



Aujourd'hui, les vestiges immergés de cette ville antique constituent un patrimoine archéologique important. La nouvelle campagne de fouilles sous-marine poursuit les relevés des vestiges au moyen de la photogrammétrie. Il s'agit de réaliser des observations et mesures complémentaires sur des parties non encore étudiées, pour mieux en comprendre ses usages.

Dans un carré régulier de 165m de côté, le site abritait des îlots d'habitations et des épais remparts.

À terme, la valorisation des recherches archéologiques sur le site trouvera place dans le projet de centre d'interprétation du site d'Olbia (actuellement en cours de programmation) avec un parcours muséal amplifié.

“
Grâce au soutien du Crédit Agricole, partenaire d'Arpamed, les archéologues ont réalisé un impressionnant modèle numérique tridimensionnel des vestiges immergés d'Olbia. Il sera présenté au public dans le Centre d'interprétation que la ville d'Hyères a construit. Dès les 17 et 18 juin prochains, l'équipe présentera pendant les Journées de l'archéologie une exposition sur les quatre dernières campagnes des fouilles sous-marines, intitulée « Des bulles et des blocs. » ”



Grégoire Heuzé
Président de l'ARPAMED

© Nilton Almeida





PATRIMOINE ARTISTIQUE

Découvrons

Restauration et valorisation d'œuvres
et d'objets d'art.

BOIS SCULPTÉS

Sauvegarde des décors de la chambre des évêques du Château de Carrouges

Au XIV^e siècle, Carrouges est d'abord une place forte de « la guerre de Cent Ans » ; elle deviendra un logis seigneurial au XV^e siècle. Entouré de douves en eaux vives, le château a la particularité d'être construit en briques rose et noir et en granit. Les lieux ont eu le privilège d'accueillir des hôtes royaux tels que Louis XI ou Catherine de Médicis. Gothique par ses décors, Renaissance par leur traitement, le château a appartenu durant sept siècles à la famille Le Veneur de Tillières, dont il conserve le mobilier précieux. Il est classé monument historique en 1927, et l'État l'acquiert en 1936.

CARROUGES, ORNE

Porteur du projet : Centre des Monuments Nationaux (CMN)

Projet soutenu avec : Crédit Agricole Normandie



“

Fierté partagée !

Le Château de Carrouges est un joyau de notre patrimoine local. Dernièrement, d'importantes rénovations, notamment des toitures, ont redonné une fière allure à cet écrin seigneurial. Nous, la Caisse locale du Crédit Agricole Carrouges, la Caisse régionale du Crédit Agricole Normandie, aidées de la Fondation Crédit Agricole Pays de France, sommes fières d'avoir participé à la restauration complète de la chambre de l'évêque, qui devient ainsi la plus belle pièce du Château.”

Rodolphe Pariset
Directeur agence
Crédit Agricole de Carrouges



Depuis 2015, le Centre des Monuments Nationaux y mène plusieurs grands chantiers de restauration, notamment au niveau des toitures, des allées, du pont dormant, du jardin à la française, des murs... Ces travaux ont permis d'assurer la conservation ainsi que la présentation du site au public.

Une pièce spécifique à l'intérieur du château, la chambre des Évêques, a nécessité une restauration minutieuse. Cette chambre est un véritable chef-d'œuvre, ornée de somptueuses boiseries sculptées selon les dessins de Maurice Gabriel, arrière-grand-père de Jacques-Ange Gabriel, architecte du petit Trianon et de l'Opéra Royal de Versailles. Elle est également agrémentée de plafonds à compartiments peints. Ce décor exceptionnel, datant de la première moitié du XVII^e siècle, est l'un des rares de cette époque encore préservés en France. Grâce au soutien de la Fondation, la restauration a permis de rétablir les couleurs d'origine de la pièce, de raviver les ornements et les détails, et de les compléter, pour le plus grand plaisir des visiteurs.



Mise en valeur et préservation de l'artiste Olivier Debré

En plein cœur historique de Tours, dans son architecture contemporaine conçue par l'agence portugaise Aires Mateus, le Centre de Création Contemporaine Olivier Debré s'offre au public comme un lieu ouvert, un espace de découvertes, de partage de connaissances et d'expériences.

Centre d'art contemporain, il est aussi un lieu de cultures pluridisciplinaires qui dialogue avec tous les acteurs du local pour explorer des terrains nouveaux. Avec une programmation exigeante, le CCC OD, s'ancre toujours plus dans son territoire tout en explorant la création internationale.

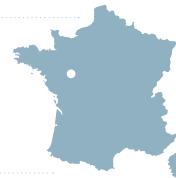


© B. Fougeirol, CCC OD - Tours

Centre de Création Contemporaine Olivier Debré (CCC OD)

Fondée en 1978, l'association a évolué pour devenir le lieu dédié à la création contemporaine. En 2014, il devient CCC OD, suite à la donation de peintures et d'œuvres graphiques, des ayant-droits d'Olivier Debré, à Tours Métropole Val de Loire. Désormais, le site propose une présence évolutive et permanente de l'artiste. Cette institution devient un lieu d'expertise et de ressources scientifiques autour du travail de l'artiste.

Porteur du projet : Centre de Création Contemporaine Olivier Debré (CCC OD)
Projet soutenu avec : Crédit Agricole Touraine-Poitou



Olivier Debré, défricheur et curieux, jamais indifférent aux enjeux de l'actualité, regarde l'avenir avec les artistes qui n'ont de cesse de questionner différemment notre monde.

C'est à l'occasion de la Donation Debré en 2008 qu'est né le nouveau projet du centre de création contemporaine éponyme. Il s'agissait alors de réunir en un même lieu le fonds d'un artiste historique et la mission expérimentale que le centre d'art menait déjà depuis 1985.

Depuis 2016, le CCC OD assure la conservation et la diffusion de cette donation. Le centre d'art valorise les œuvres d'Olivier Debré à travers des expositions temporaires inédites.

Dans le cadre du plan de restauration du fonds permanent et semi-permanent Olivier Debré, la Fondation Crédit Agricole Pays de France a permis la rénovation de nouvelles œuvres qui ont pu être présentées au public à l'occasion de l'exposition Déborder la toile (21 oct 2022 - 12 mars 2023), et prochainement dans l'exposition La figuration à l'envers - Olivier Debré (13 avril 2023 - 31 mars 2024), deux événements majeurs de l'actualité artistique.

“

Le soutien de la Fondation Crédit Agricole Pays de France a permis d'abonder dans le plan de restauration du fonds Olivier Debré du CCC OD. Ainsi, près de 16 300 visiteurs et 3 500 scolaires ont pu contempler des œuvres restaurées de l'artiste, depuis octobre 2022. Cette contribution participe pleinement à la conservation du patrimoine artistique tourangeau.”



Isabelle Reiher
Directrice du CCC OD

© CCC OD - Tours

Restauration du maître-autel de la Basilique

C'est un chantier gigantesque, pour une ville de 22 000 habitants qui a débuté en 2019 autour de la cathédrale Saint-Jean-Baptiste de Chaumont, avec un objectif de restauration sur 10 ans. L'église paroissiale primitive, construite au début du XIII^e siècle, devient collégiale en 1474 avec une indépendance de ses chanoines vis-à-vis de l'évêché de Langres.

“
 Quand vous entrez à la basilique le jour du grand pardon vous êtes pardonnés de vos fautes ! Ce pèlerinage devenu maintenant une fête médiévale existe depuis 1475. Il a toujours eu lieu sauf à la révolution et durant la Première Guerre mondiale. Cette longévité en fait un événement remarquable qui a traversé les siècles et dont la ferveur continue de toucher toutes les générations. Cette fête est d'ailleurs inscrite à l'inventaire du patrimoine culturel immatériel en France. L'association a vu le jour en 2018 avec pour objectif ambitieux de préparer la prochaine fête qui aura lieu en 2029, soit 11 années de travail intense. Nos actions visent la restauration d'œuvres artistiques présentes à l'intérieur. La Fondation offre son soutien à la restauration de deux anges qui vont retrouver leur éclat grâce au travail sur leur dorure.”



Dominique Wiederkehr
 Présidente Association Innovatis
 Basilica de Chaumont

Porteur du projet : Association Innovatis Basilica de Chaumont
Projet soutenu avec : Fondation Crédit Agricole Agir en Champagne Bourgogne



L'année suivante, le pape Sixte IV institue l'indulgence générale. C'est l'origine du Grand Pardon, pèlerinage qui se tient si le 24 juin est un dimanche, date de la fête de Saint Jean-Baptiste.

Grâce à ce pèlerinage, l'architecture combinée du XIII^e siècle et de la Renaissance de l'église a doublé de taille au XVI^e siècle, et un chœur monumental avec un nouveau transept et une chapelle gothique ornée a été construit. Inscrite aux Monuments Historiques depuis 1862, la cathédrale est en fait l'un des plus anciens édifices du patrimoine français. Depuis le 1^{er} octobre 2018, le Grand Pardon de Chaumont est inscrit à l'Inventaire du patrimoine culturel immatériel en France.

En parallèle des travaux de préservation l'association Innovatis Basilica se constitue pour apporter son soutien à la sauvegarde et à la préservation des éléments ornementaux et artistique.

Le soutien de la Fondation se porte sur la restauration du maître-autel du sculpteur Bouchardon, en particulier les deux anges du chœur, en pierre dorée pour le corps et aux ailes en bois. Rendez-vous en 2029 pour admirer les restaurations et la ville parée de fleurs et de verdure pour les célébrations !





MUSÉES ET ÉCOMUSÉES

Valorisons

Création, aménagement et développement
d'espaces muséographiques

PROMOUVOIR LA PAIX

Nouvelle muséographie du centre Schweitzer

Le Centre Schweitzer à Kaysersberg Vignoble est un musée dédié à la vie et à l'œuvre d'Albert Schweitzer (1875-1965), célèbre médecin, philosophe et musicien alsacien.

KAYERSBERG VIGNOBLE, HAUT-RHIN

Porteur du projet : Commune Kaysersberg Vignoble
Projet soutenu avec : Crédit Agricole Alsace Vosges



La nouvelle muséographie offre une expérience immersive pour découvrir la vie d'Albert Schweitzer. Plutôt que de se focaliser sur les conséquences et les traumatismes de la guerre, le musée met en lumière ses actions concrètes en faveur de la paix mondiale. Le parcours invite les visiteurs à explorer sa vie et son œuvre en se concentrant sur des valeurs universelles telles que le respect de la vie, la compassion et l'engagement envers autrui. Le Centre Schweitzer propose une approche humaniste et constructive de la paix, qui peut inspirer et guider les visiteurs dans leur propre engagement pour un monde plus pacifique. Le programme de rénovation a été entrepris dès l'acquisition de la maison par la commune en 2013 et s'étendra jusqu'à l'été 2023.



© Centre Schweitzer

“

Alors que notre Projet Sociétal a été élaboré autour de valeurs comme le respect et la solidarité, les actions de Albert Schweitzer nous parlent plus particulièrement, car elles font écho à des dimensions que le Crédit Agricole Alsace-Vosges est attaché à promouvoir. Nous sommes donc très fiers de rendre hommage à cet Alsacien illustre qui tout au long de sa vie s'est attaché à être utile ici en Alsace et en Afrique où il a majoritairement vécu. ”

Gérald Grégoire
Directeur général du Crédit Agricole
Alsace-Vosges



© Loïc Perron

“

La Fondation du Crédit Agricole Pays de France et le Crédit Agricole des Savoie apportent leur soutien à la Commune d'Entremont-le-Vieux en finançant la reconstitution hyperréaliste d'un ours des cavernes, présenté dans le spectacle audiovisuel immersif, point d'orgue de la future scénographie du musée. ”

Anne LENFANT
Maire de d'Entremont-le-Vieux



LE MUSÉE FAIT PEAU NEUVE !

Extension et modernisation de la scénographie du musée de l'Ours des cavernes

L'extension et la requalification du musée visent à mieux présenter les collections, valoriser la faune et la flore locale, et sensibiliser les visiteurs à la préservation de l'environnement naturel.

ENTREMONT-LE-VIEUX, SAVOIE

Porteur du projet : Commune d'Entremont-le-Vieux
Projet soutenu avec : Crédit Agricole Des Savoie



Le projet a pour vocation de faire évoluer l'espace d'accueil en un lieu de vie, de renforcer les services proposés et la boutique. L'atelier ADESS a été retenu pour la création hyperréaliste de l'ours des cavernes. Il est spécialisé dans les fac-similés et les projets monumentaux hyperréalistes et les restitutions muséographiques. La réouverture du musée est prévue pour juin 2023, avec une nouvelle scénographie immersive, interactive et sensible qui permettra aux visiteurs de découvrir l'histoire et la vie de l'ours des cavernes.



PATRIMOINE NATUREL

Préservons

Mise en valeur de jardins
ou de sites naturels.



GROTTES DU RÉGULUS

Rénovation des habitats troglodytiques de Régulus

À l'entrée de l'estuaire de la Gironde, les Grottes du Régulus constituent un patrimoine naturel et historique exceptionnel, à préserver.

MESCHERS-SUR-GIRONDE, CHARENTE MARITIME

Porteur du projet : Association du Hameau du Compin

Projet soutenu avec : Fonds de dotation de Crédit Agricole Charente Maritime Deux-Sevres



Datant de 140 millions d'années, ce site naturel remarquable est constitué de falaises calcaires et d'habitats troglodytiques. Ce sont une quinzaine de grottes et terrasses qui se succèdent en enfilade sur près de 300 mètres.

La commune a acquis les lieux dans les années 1980 afin de les ouvrir au public en 1986. En 2002 et 2003, le site s'est étendu avec l'acquisition des Grottes des Fontaines. Le soutien apporté à ce projet vise à rénover et à renforcer la sécurité du parcours de visite, à améliorer l'accueil et à créer de nouvelles salles d'exposition. Une scénographie entièrement repensée pour les 70 000 visiteurs par saison, qui les plongera dans une expérience immersive captivante. La réouverture est prévue pour l'été 2023, offrant ainsi une nouvelle expérience inoubliable.

“

Le soutien du Crédit Agricole a été essentiel pour la réussite de ce projet, qui a mobilisé de nombreux bénévoles et partenaires, et nous sommes reconnaissants de leur engagement en faveur de notre patrimoine. Ce don a grandement aidé à garantir la pérennité des Grottes du Régulus, qui sont un véritable trésor pour la région. Nous sommes heureux d'avoir pu participer à la restauration de ce site troglodytique unique en permettant à la Fondation Crédit Agricole Pays de France d'être mécène du lieu, par l'intermédiaire de notre association.”

Jacques HEAS
Président Association
du Hameau du Compin

LES PAYSAGES DU SÉGALA

Replanter des arbres pour préserver et améliorer le cadre de vie

Le Ségala est une région naturelle de France caractérisée par une grande variété de paysages et une forte identité culturelle. Le Ségala qui veut dire « terre de seigle », offre des paysages contrastés entre fonds de vallées encaissées, sauvages et boisées et sommets de plateaux où domine une agriculture orientée aujourd'hui vers l'élevage bovin intensif. Vallonné, le Ségala s'est vu attribuer l'appellation « pays des cent vallées » tant son réseau hydrographique est dense.

LUC-LA-PRIMAUBE, AVEYRON

Porteur du projet : Association Arbres, Haies, Paysage d'Aveyron (AHP12)

Projet soutenu avec : Fonds de dotation Crédit Agricole Nord Midi Pyrénées



Les paysages du Ségala sont uniques et clairement reconnaissables grâce aux essences des arbres et de nombreux bois et haies. S'inscrivant au croisement de plusieurs enjeux environnementaux, sociétaux et économiques, le soutien à ce projet permet de mettre en œuvre des actions de renouvellement des arbres champêtres par le biais d'une animation renforcée et ciblée sur ce territoire. Un programme qui s'articule autour de plusieurs objectifs sur 3 ans de 2022 à 2025 :

- Informer la population avec la création d'une exposition itinérante sur l'Arbre en pays de Ségala.
- Sensibiliser le public aux rôles des arbres par la conception d'un guide et d'une signalétique en bord de route et de chemins.
- Animer des journées de plantations, de chantiers participatifs, de récolte de graines pour impliquer la population locale dans les actions, et notamment les plus jeunes.

“

Le programme Ségala'Arbre vise à apprendre à connaître et à observer les arbres de notre quotidien, urbains ou ruraux. Alliant une approche sensible et technique, il permet de transmettre à tous des gestes simples, parfois oubliés : accompagner les arbres dans le temps, protéger les petits plants venus spontanément, récolter des graines et planter.”

Alain JOULIE
Président



PATRIMOINE INDUSTRIEL, AGRICOLE ET MARITIME

Agissons

Sauvegarde de témoignages de
l'économie et de savoir-faire anciens.

L'Amyntata un projet culturel et une aventure humaine

Créée en 1997, Les Chantiers Tramasset sont une association engagée dans la préservation du patrimoine fluvial de la Garonne, en se concentrant principalement sur la restauration d'embarcations et la promotion de la navigation fluviale traditionnelle.

TOURNE, GIRONDE

Porteur du projet : Association Les Chantiers Tramasset
Projet soutenu avec : Fondation Crédit Agricole Aquitaine



L'association a lancé le projet de rénovation d'un bateau emblématique : la filadière de Garonne. Nommé L'Amyntata, le bateau est un exemplaire rare labellisé bateau d'intérêt patrimonial (BIP).

Cette embarcation de bois à la voile triangulaire et aux extrémités pointues était utilisée pour la pêche, la plaisance et le transport. Il ne subsiste que quelques exemplaires aujourd'hui.

Entre partage, découverte et transmission, l'association va s'appuyer sur ses bénévoles et ses salariés pour en réaliser la rénovation. Le soutien apporté à ce projet permet de préserver le témoignage du patrimoine fluvial et des ouvriers garonnais.

Le bateau Amyntata pourra ainsi reprendre sa destinée et sa place au sein de la flotte associative.



“ L'Amyntata est un bateau important pour l'association. C'est une des dernières filadières traditionnelles de Garonne et on avait à cœur de sauvegarder ce patrimoine fluvial exceptionnel !

Il était important de la rénover, qu'il ne soit pas juste un objet de musée mais qu'on puisse encore naviguer dessus. Aussi, elle a souvent été admirée pour sa rareté sur les rassemblements maritimes de vieux gréements où nous étions présents.

”



Jean-David Capdeville
Charpentier de marine
des Chantiers Tramasset





ANIMATION LOCALE

Soutenons

Réhabilitation d'un lieu témoin de l'histoire locale pour y réaliser des activités sociales et culturelles.

Création d'un centre culturel

L'archipel guadeloupéen est composé d'une île principale nommée Terre-de-Haut et de quatre îlets inhabités : Îlet à Cabrit, Grand-Îlet, la Redonde, Les Roches percées.

TERRE-DE-HAUT, GUADELOUPE

Porteur du projet : Commune de Terre-de-Haut
Projet soutenu avec : Fondation Crédit Agricole Guadeloupe



La Commune de Terre-de-Haut constitue l'un des territoires les plus touristiques de l'archipel, avec sa baie classée parmi l'une des plus belles baies du monde, son patrimoine, ses fonds marins, ses sites et plages, et sa culture. La maison « Bateau des îles » est l'un des premiers éléments visuels qui s'impose aux visiteurs accostant à Terre-de-Haut. Endommagée par le cyclone Maria en septembre 2017, la commune de Terre-de-Haut a à cœur de reconstruire cette bâtisse d'une architecture unique au monde dans le cadre de son programme d'animation culturelle et touristique.

“ Patrimoine incontournable de l'île des Saintes, qui représente une destination privilégiée des touristes qui viennent en Guadeloupe, la « Maison Bateau » ou « Bateau des Îles » doit son existence au génie d'un photographe, Adolphe Catan. Inaugurée en 1942 et léguée par son propriétaire à la commune de Terre-de-Haut en 1955, avec pour seule condition qu'elle soit mise à disposition des médecins en poste dans l'île, cette bâtisse hors du commun doit aujourd'hui panser ses « plaies » dues à l'ouragan Maria. La Fondation Crédit-Agricole Mutuel de Guadeloupe, sensible à la préservation du patrimoine guadeloupéen s'est engagée à accompagner le projet de réfection initié par les autorités locales, avec à ses côtés la Fondation Crédit Agricole Pays de France qui a accepté de contribuer à cet accompagnement. ”

Emile Lafortune
Président du Crédit Agricole de Guadeloupe



LE MOULIN DE LA PALHISA

Sauvegarde d'un patrimoine historique

La sauvegarde du moulin de la Palhisa est une initiative essentielle pour la préservation du patrimoine culturel et historique local. Les moulins en cascade de Neyzac, le long de la rivière du même nom, sont mentionnés sur les plans cadastraux napoléoniens et le plus ancien daterait des années 1650.

SAINT-JULIEN-CHAPTEUIL, HAUTE-LOIRE

Porteur du projet : Commune de Saint-Julien-Chapteuil
Projet soutenu avec : Crédit Agricole Loire Haute Loire



Ces moulins sont une vitrine des toitures typiques du Mézenc-Gerbier-Meygal : lauze, chaume de paille de seigle, charpente en bois ou en voûte de pierres. Certains ont fonctionné jusque dans les années 1970. Le moulin de la Palhisa est un témoignage important de l'histoire industrielle de la région. Avec un plan de gestion à long terme pour la préservation et la mise en valeur, notre accompagnement permettra à la municipalité de s'investir pleinement dans la mise en avant du site et de son ouverture au public. Un programme riche et varié qui s'articule entre projets pédagogiques pour les scolaires, visites guidées et des marches de randonnée.

“ En effet sur ces derniers sujets, la municipalité de Saint-Julien-Chapteuil a mis en place récemment un chemin d'interprétation, au départ de l'office de tourisme dans le centre bourg, ainsi qu'un départ sur le parking du hameau des Couderts. Cette randonnée à thème est ouverte à tout public sur un parcours de quelques kilomètres permettant de découvrir ce riche patrimoine. ”

François Cabanes
Conseiller municipal délégué
en charge du tourisme et du patrimoine

Mairie de Saint-Julien-Chapteuil

GOUVERNANCE

La gouvernance de la Fondation

(2022)

Pilotée par un Conseil d'administration dont les membres sont bénévoles, la Fondation rassemble à la fois des personnalités issues du milieu culturel et universitaire et des dirigeants du Crédit Agricole. Ces regards croisés sont particulièrement utiles pour évaluer la qualité des dossiers soumis au Conseil.

Président



François Thibault
Ancien Président
du Crédit Agricole Centre Loire

Equipe de la Fondation Crédit Agricole Pays de France



Julien Callon
Chargé de projets mécénat
et communication



Guillaume Penicaut
Délégué général Fondation
Crédit Agricole Pays de France
et Fondation Crédit Agricole
Solidarité et Développement

En fonction depuis le 01/01/2023.
Précédemment, Madame Virginie Percevaux.

Membres



Raphaël Appert
Premier Vice-Président
de la Fédération Nationale
du Crédit Agricole, Directeur général
du Crédit Agricole Centre-Est



Philippe Brassac
Directeur général
de Crédit Agricole S.A.



Philippe Dumont
Directeur général
de Crédit Agricole Assurances



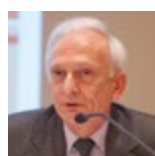
Jean-François Hebert
Directeur général des Patrimoines
et de l'architecture au ministère
de la Culture



Marie-Christine Labourdette
Présidente de l'Établissement public
du château de Fontainebleau



Dominique Lefebvre
Président de la Fédération
Nationale du Crédit Agricole,
Président de Crédit Agricole S.A.



Jean Musitelli
Membre Honoraire
du Conseil d'Etat



Jean-Robert Pitte
Membre de l'Institut de France



Jean-Marie Sander
Président honoraire
de Crédit Agricole S.A.,
Président honoraire
du Crédit Agricole Alsace Vosges



Michel Villatte
Ancien Directeur général de Predica

La Fondation a également cofinancé les projets suivants en 2022 :



PATRIMOINE BÂTI

Caisse régionale de Touraine Poitou

- ▶ Restauration bâtiment royal du XV^e
- ▶ Passerelle de la Forteresse de Montbazon
- ▶ Eglise Saint Gilles de Ile Bouchard

Caisse régionale Crédit Agricole Des Savoie

- ▶ Restauration des façades de l'Abbaye Notre-Dame de Tamié

Fondation Crédit Agricole Centre France

- ▶ Restitution du corps central de la toiture du château de la Chaux Montgros

Caisse régionale Centre Ouest

- ▶ Porte de l'horloge

Caisse régionale du Languedoc

- ▶ Rénovation patrimoniale des halles historiques

Caisse régionale de Franche-Comté

- ▶ Rénovation Eglise Sainte Catherine de Bersaillin

Fondation Crédit Agricole Pyrénées Gascogne

- ▶ Restauration des remparts du château de Larressingle

Caisse régionale Normandie

- ▶ Réhabilitation du logis de l'Abbé au prieuré du Mont Saint-Michel

Fondation Solidarité by Centre-Est

- ▶ Restauration du prieuré Saint-Pierre et du jardin des moines

Fondation Crédit Agricole Nord Est

- ▶ Restauration des mosaïques de la coupole en cul de four du mausolée de Bourgogne

Fondation Crédit Agricole Charente Périgord

- ▶ Abbaye Saint Etienne de Bassac

Caisse régionale Normandie Seine

- ▶ Restauration de la Chapelle Notre-Dame du Salut



PATRIMOINE NATUREL

Fondation Crédit Agricole Aquitaine

- ▶ Réhabilitation du jardin clos du Château de Buzet



PATRIMOINE INDUSTRIEL, AGRICOLE ET MARITIME

Fondation Crédit Agricole Aquitaine

- ▶ La Poterie



PATRIMOINE ARTISTIQUE

Fondation Crédit Agricole Aquitaine

- ▶ Restauration de l'orgue de la synagogue de Bordeaux
- ▶ Peintures murales de la Chapelle des Morts

Caisse régionale Nord Midi Pyrénées

- ▶ Abbatiale Saint Michel de Gaillac

Fondation Solidarités by Crédit Agricole Centre est

- ▶ Étude et préservation d'une étoffe antique tissée de fil d'or



ANIMATION LOCALE

Caisse régionale Crédit Agricole Sud Rhône-Alpes

- ▶ Restauration du Moulin de Dupuy

Caisse régionale du Languedoc

- ▶ Réhabilitation de la cure

Caisse régionale du Morbihan

- ▶ Restauration de l'Orgue dans l'église Notre-Dame de Grâce

Fonds de dotation Crédit Agricole Ile-de-France Mécénat

- ▶ Création d'une maison de la ruralité



MUSÉES ET ÉCOMUSÉES

Fondation Crédit Agricole Nord de France

- ▶ Modernisation du dispositif de médiation de la Coupole

Crédit Agricole Ile-de-France Mécénat

- ▶ Transformation de l'ancienne église Saint Pierre en musée du patrimoine et de la culture du sud de l'Essonne

Fondation Crédit Agricole Aquitaine

- ▶ Refonte du parcours de visite du Château ducal de Cadillac
- ▶ Création du cabinet de curiosités de Latour-Marliac

Caisse régionale Sud Méditerranée

- ▶ Centre Historique Jean Duvernoy

Fonds de dotation Crédit Agricole Charente Maritime Deux-Sèvres

- ▶ Musée Militaire de Saint Maixent l'école

Merci aux contributeurs des Caisses régionales, des filiales de Crédit Agricole et à nos partenaires.

Découvrez aussi le rapport annuel
de la Fondation Crédit Agricole Solidarité et Développement.



**FONDATION
CRÉDIT AGRICOLE
PAYS DE FRANCE**

Fondation Crédit Agricole Pays de France
Siège : 48 rue La Boétie – 75008 Paris
Fondation Reconnue d'Utilité Publique par décret du 5 décembre 1983

www.fondation-ca-paysdefrance.org



Fondation Crédit Agricole Pays de France