

# VERS DE NOUVEAUX SOMMETS

RAPPORT ANNUEL  
2015



**FONDATION**  
INSTITUT UNIVERSITAIRE  
DE CARDIOLOGIE  
ET DE PNEUMOLOGIE  
DE QUÉBEC

Coordination et rédaction: Judith Henri

Révision linguistique: Judith Henri, Julie Lamontagne, Mélina Robert

Révision du contenu: Judith Henri, Julie Lamontagne

Crédits photo: Défi Entreprises, Ernest Ryter, Sébastien Dion, Serge Pilon, Service de l'audiovisuel de l'UCCPO-UL

Conception graphique: Dorcas design graphique

*Merci à toutes les personnes qui ont participé à la réalisation de ce rapport annuel.*

Juin 2016

# Table des matières

Mot du président du conseil d'administration de la Fondation .....	3
Mot de la directrice générale de la Fondation .....	4
Mot du président-directeur général de l'Institut .....	5
Conseil d'administration .....	6-7
Équipe de la Fondation .....	8
Situation financière au 31 décembre 2015 .....	9
Où vont vos dons? .....	10-11
Réalisation de deux importants projets de la campagne majeure « <i>Laissez parler votre cœur. Donnez.</i> » .....	12
Campagne médiatique .....	12
Traverser le temps pour la pérennité, merci à une grande philanthrope .....	13
Événements-bénéfice de la Fondation .....	14-16
Activités externes et internes .....	17-19
Comité+ des employés pour notre Fondation (C+EF) .....	20
L'Hôtellerie: une ressource d'hébergement indispensable et une importante source de financement .....	21
Merci aux bénévoles .....	22
Un centre hospitalier unique .....	23
Un centre de recherche de référence .....	24

## MISSION

La Fondation soutient l'œuvre de l'Institut universitaire de cardiologie et de pneumologie de Québec – Université Laval (IUCPQ-UL) dont la mission principale est la santé des personnes atteintes de maladies cardiovasculaires, respiratoires et de maladies liées à l'obésité.

La Fondation s'est aussi donné comme principe de faire la promotion des saines habitudes de vie.

## VALEURS

Intégrité / imputabilité / transparence

Passion

Respect du donateur

Entrepreneurship

Collaboration et partenariat avec les parties prenantes

Qualité et rigueur opérationnelle



## Mot du président du conseil d'administration de la Fondation

Si l'année 2014 permettait de conclure une étape importante dans l'histoire de la Fondation avec la fin de sa première campagne majeure de financement, l'année 2015 aura certes été marquée par le renouvellement.

Je suis très honoré que le conseil d'administration m'ait offert sa confiance pour continuer à diriger les efforts communs de l'équipe qui permettront à la Fondation d'atteindre de nouveaux sommets et de contribuer, de façon encore plus significative, à l'amélioration des soins aux patients de l'Institut.

Je tiens à souligner le travail exceptionnel accompli par M. Christian Lessard depuis son entrée en fonction au sein du conseil en 2006 et, plus spécifiquement à titre de président, de 2009 jusqu'au mois de juin 2015. C'est entre autres sous son égide que la Fondation s'est consolidée lors de la fusion, il y a six ans, et qu'elle a récemment complété avec succès sa première campagne majeure. Je remercie M. Lessard d'avoir partagé avec nous sa vision, son dynamisme et ses ambitions.

Je salue aussi l'engagement de M. Jean Brown, du D<sup>r</sup> Yvon Cormier, de M<sup>e</sup> Claude M. Jarry et de M. Normand Lessard, qui ont cumulé à eux seuls plus de 50 ans de bénévolat au sein du conseil d'administration. Leur dévouement, leur rigueur et leur générosité laisseront une trace indélébile dans l'histoire de la Fondation. C'est avec enthousiasme que je souhaite la bienvenue à nos nouveaux membres : M. Tino Masechia, M<sup>e</sup> Manon Deslauriers, M<sup>e</sup> Marie-Claude Lévesque, M. André Labbé et D<sup>r</sup> René Lamontagne. Ensemble, nous réaliserons de grandes choses!

Enfin, au cours de la dernière année, le conseil d'administration s'est livré à un exercice de planification stratégique sur 3 ans qui, à terme, par les actions qui en découleront, permettra à la Fondation de rayonner davantage et de continuer de prospérer au bénéfice de l'Institut.

Pour concrétiser ces orientations stratégiques et mener la Fondation vers de plus hauts sommets, le conseil a offert sa confiance à M<sup>me</sup> Josée Giguère en la nommant au poste de directrice générale en juin 2015. Je tiens d'ailleurs à remercier M. Romain Girard qui a assumé l'intérim de cette fonction pendant les six premiers mois de l'année et qui a permis d'assurer une transition des plus harmonieuses.

Ainsi, c'est avec optimisme, ambition et créativité que toute l'équipe de la Fondation entame un nouveau chapitre de son histoire! Nous sommes plus déterminés que jamais et nous sommes convaincus que nos actions se solderont par une amélioration constante des soins et des services offerts à l'Institut, au bénéfice de toute la population du centre et de l'est du Québec.

M<sup>e</sup> Jean M. Gagné  
Associé principal  
Fasken Martineau  
Président du conseil d'administration



## Mot de la directrice générale de la Fondation

C'est avec beaucoup de fierté que j'ai joint, à l'été 2015, la Fondation de l'Institut universitaire de cardiologie et de pneumologie de Québec (L'IUCPQ-UL), un institut que j'admirais déjà depuis fort longtemps.

Chaque jour, depuis mon entrée en fonction, je demeure impressionnée par l'expertise et la qualité des soins qui se sont déployées dans cet institut, ce qui contribue grandement à accroître ma motivation et mon désir à tout mettre en œuvre pour mieux faire connaître et soutenir l'IUCPQ-UL.

Je suis d'ailleurs appuyée par une solide équipe de femmes dynamiques et passionnées qui, tout comme les membres de notre conseil d'administration, nos bénévoles, les médecins et le personnel de l'Institut, ont à cœur le bien-être de la population.

Ensemble, nous travaillons sans relâche afin de nous assurer que chaque dollar amassé auprès de nos précieux donateurs et partenaires est bien investi pour permettre de financer l'achat d'équipements spécialisés et de haute technologie, en plus de soutenir l'enseignement et la recherche. Ces efforts combinés convergent vers un objectif unique : améliorer les soins à nos patients et ultimement, sauver des vies.

Merci de votre soutien!

A handwritten signature in black ink, appearing to read 'Josée Giguère'.

Josée Giguère  
Directrice générale



## Mot du président-directeur général de l'Institut

### ACTIF DANS LA COMMUNAUTÉ DEPUIS 97 ANS

Bien enraciné dans sa communauté, l'Institut universitaire de cardiologie et de pneumologie de Québec – Université Laval (IUCPO-UL) est établi depuis 1918 et jouit d'une réputation internationale, notamment par la qualité de ses avancées médicales et scientifiques. Les maladies chroniques sociétales telles que l'obésité, le diabète de type 2, l'hypertension artérielle, l'asthme, l'apnée du sommeil et certaines formes de cancer, sont en progression constante dans notre société moderne. L'équipe de l'Institut s'efforce de les comprendre et de les démystifier afin de mieux les traiter.

Grâce à la compétence de son personnel et de ses médecins, l'équipe de l'Institut fournit à sa clientèle des soins et des services spécialisés et ultraspécialisés de la plus haute importance. L'amélioration de l'accessibilité aux services, la qualité et la sécurité des soins, la collaboration avec nos partenaires et le mieux-être de notre personnel sont au cœur de nos actions quotidiennes.

La Fondation de l'Institut joue un rôle d'ambassadeur et de partenaire financier majeur. Elle devient de plus en plus un acteur incontournable en mettant en place des activités pour appuyer les priorités de l'Institut, permettant de concrétiser des projets innovateurs pour le plus grand bénéfice de nos clientèles.

Au nom de nos usagers, je vous remercie d'appuyer notre Fondation.

A handwritten signature in black ink, appearing to read 'Denis Bouchard'. The signature is fluid and cursive.

**Denis Bouchard**

Président-directeur général

Institut universitaire de cardiologie et de pneumologie de Québec – Université Laval



# Conseil d'administration

OFFICIERS *(en fonction depuis juin 2015)*

## PRÉSIDENT



**M<sup>e</sup> Jean M. Gagné**  
Associé principal  
Fasken Martineau  
S.E.N.C.R.L., S.L.A.

## VICE-PRÉSIDENT



**Dr François Philippon**  
FRCP(C), FHRS  
Cardiologue  
IUCPQ-UL

## TRÉSORIER



**M. Jacques Desmeules**  
CPA, CA  
Administrateur de sociétés  
SAGE-Mentorat d'affaires

## SECRÉTAIRE



**M<sup>e</sup> Jacques Boivin**  
Avocat  
KSA avocats



**M. Denis Bouchard**  
Président-directeur général  
IUCPQ-UL  
*(depuis avril 2015)*

## ADMINISTRATEURS



**M. Paul-Henri Brochu**  
Administrateur de sociétés  
Periso inc.



**M. Jean Brown**  
CPA auditeur, CA  
Associé directeur  
Laberge Lafleur Brown  
S.E.N.C.R.L.  
*(trésorier du conseil jusqu'en juin 2015)*



**Dr Yvon Cormier**  
Représentant de  
l'Université Laval  
Pneumologue  
IUCPQ-UL  
*(jusqu'en juin 2015)*



**M. Michel Delamarre**  
Directeur général  
IUCPQ-UL  
*(jusqu'en mars 2015)*



**M<sup>me</sup> Stéphanie Desforges**  
Directrice  
TACT Intelligence-conseil



**M<sup>e</sup> Manon Deslauriers**  
Vice-présidente,  
affaires juridiques et  
secrétaire corporative  
Fonds de placement  
immobilier Cominar  
*(depuis juin 2015)*



**M<sup>me</sup> Virginie Faucher**  
Vice-présidente  
Expérience client  
Les Chocolats Favoris inc.



**Dr Frédéric-Simon Hould**  
FRCS (c)  
Chirurgien général  
IUCPQ-UL



**Dr<sup>e</sup> Lucie Germain**  
Vice-doyenne à la recherche  
et aux études supérieures  
Faculté de médecine  
Université Laval  
*(de juin à décembre 2015)*



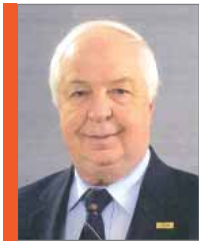
**M<sup>e</sup> Claude M. Jarry**  
Associé  
McCarthy Tétrault S.R.L.  
*(secrétaire du conseil d'administration  
jusqu'en juin 2015)*



## ADMINISTRATEURS



**M. André Labbé**  
Vice-président régional,  
Québec-Mauricie  
RBC Banque Royale  
*(depuis juin 2015)*



**D<sup>r</sup> René Lamontagne**  
FCFP  
Professeur émérite  
Faculté de médecine  
Université Laval  
*(depuis décembre 2015)*



**D<sup>r</sup> Michel Laviolette**  
Pneumologue  
IUCPO-UL



**M. Normand Lessard**  
Vice-président régional  
Gestion privée 18/59  
Banque Nationale  
*(jusqu'en juin 2015)*



**M. Christian Lessard**  
Secrétaire général associé  
Conseil exécutif  
Gouvernement du Québec  
*(président du conseil d'administration  
jusqu'en juin 2015)*



**M<sup>e</sup> Marie-Claude Lévesque**  
Associée en fiscalité  
KPMG Entreprise  
*(depuis juin 2015)*



**M. Tino Masecchia**  
Courtier immobilier agréé et  
administrateur de sociétés  
*(depuis juin 2015)*



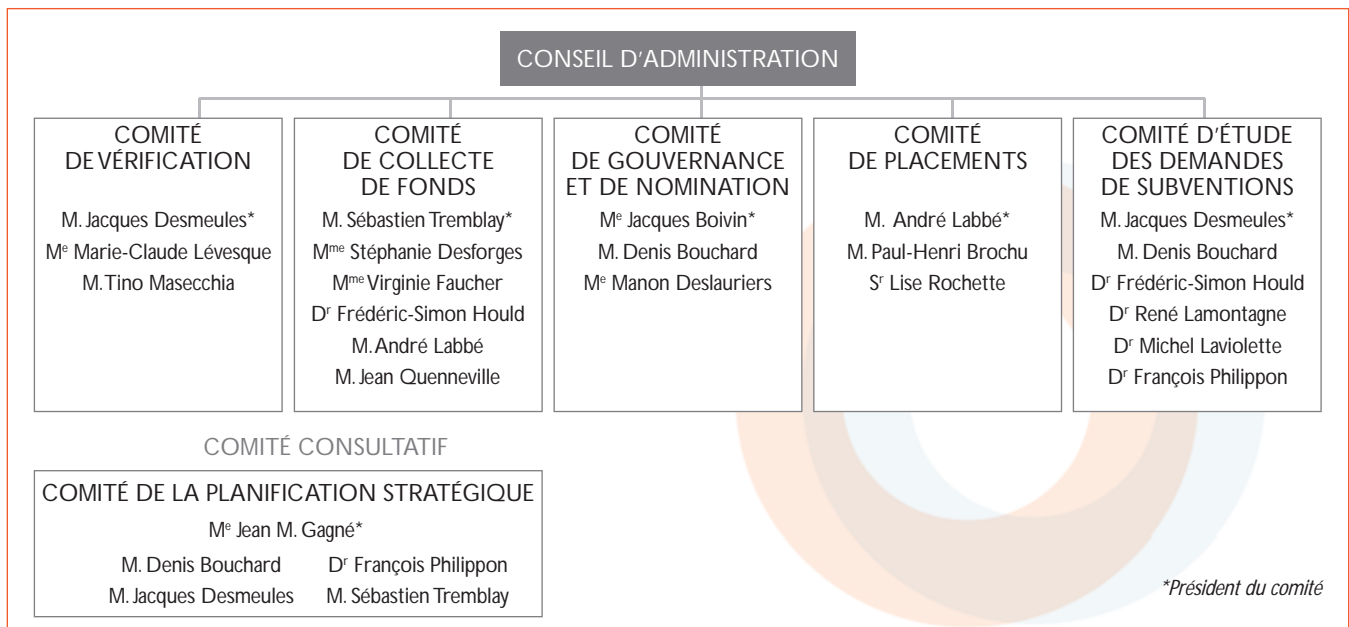
**M. Jean Quenneville**  
Directeur Communications  
et relations externes  
Rio Tinto Alcan – Métal  
primaire, Amérique du Nord



**S<sup>r</sup> Lise Rochette**  
Conseillère spéciale  
Sœurs de la Charité  
de Québec



**M. Sébastien Tremblay**  
CFA  
Premier vice-président,  
Directeur général –  
Bureau de Québec  
Gestionnaire de portefeuille  
BMO Nesbitt Burns



# Équipe de la Fondation



**Josée Giguère**  
*Directrice générale  
(depuis juin 2015)*



**Romain Girard**  
*Directeur général par intérim  
(jusqu'en juin 2015)*



**Suzanne Cusson**  
*Directrice des dons planifiés  
(jusqu'en février 2015)*

## DIRECTION



**Diane Racine**  
*Directrice du  
développement philanthropique*



**Marie-Eve Leroux**  
*Directrice adjointe du  
développement philanthropique*



**Lucie Turcotte**  
*Directrice des finances  
et de l'administration*



**Katleen Aubin**  
*Coordonnatrice aux projets  
spéciaux et communications  
(jusqu'en septembre 2015)*



**Nathalie Bélanger**  
*Responsable de l'Hôtellerie*



**Érica Boisvert**  
*Conseillère aux communications  
et au marketing  
(intérim jusqu'en août 2015)*



**Chéryl Bouchard**  
*Coordonnatrice à la  
saisie des dons*



**Julie Cassidy**  
*Adjointe à la  
Direction générale  
(depuis novembre 2015)*



**Caroline Gingras**  
*Adjointe à la Direction générale  
(jusqu'en novembre 2015)*



**Judith Henri**  
*Coordonnatrice aux  
communications et  
au marketing*



**Julie Lamontagne**  
*Conseillère aux communications  
et au marketing (congé de  
maternité jusqu'en août 2015)*



**Geneviève Thibeault**  
*Chargée de projets  
(depuis novembre 2015)*



**Janie Tremblay**  
*Commis à la saisie  
des dons*

## Situation financière au 31 décembre 2015

	2015	2014
	\$	\$
<b>ACTIF</b>		
Court terme		
Encaisse	3 224 853	1 267 391
Débiteurs et autres créances	1 245 302	862 663
Frais payés d'avance	39 300	40 415
Placements échéant au cours du prochain exercice	551 439	499 334
	<u>5 060 894</u>	<u>2 669 803</u>
Long terme		
Placements	14 352 537	14 868 033
Immobilisations corporelles	20 104	24 566
	<u>19 433 535</u>	<u>17 562 402</u>
<b>PASSIF</b>		
Court terme		
Créditeurs et autres dettes de fonctionnement	277 556	440 581
Apports reportés	10 800	10 200
	<u>288 356</u>	<u>450 781</u>
<b>SOLDES DE FONDS</b>		
Fonds d'administration générale	15 097 177	13 810 503
Fonds d'immobilisations corporelles	20 104	24 566
Fonds affectés	4 027 898	3 276 552
	<u>19 145 179</u>	<u>17 111 621</u>
	<u>19 433 535</u>	<u>17 562 402</u>

# Où vont vos dons?

## BOURSES ET SUBVENTIONS DE RECHERCHE

Chaque année, la Fondation lance auprès des chercheurs du Centre de recherche de l'Institut trois concours de recherche. Dans le cadre de ces concours, toutes les demandes d'aide financière ont été étudiées selon les critères d'excellence en recherche reconnus par le **Fonds de recherche du Québec-Santé (FRQS)**.

En 2015, la Fondation a pu remettre **803 201 \$** en bourses dans le cadre de ces concours.

### Concours de recherche en cardiologie

En 2015, la Fondation a remis **365 000 \$** en subventions de recherche à 15 chercheurs de l'axe de cardiologie:

D<sup>r</sup> Benoit Arsenault  
D<sup>re</sup> Marie Arsenault  
D<sup>r</sup> Olivier Bertrand  
D<sup>r</sup> Patrice Brassard  
D<sup>r</sup> Éric Charbonneau

D<sup>re</sup> Marie-Annick Clavel  
D<sup>r</sup> Jacques Couet  
D<sup>r</sup> Benoit Drolet  
D<sup>r</sup> Éric Larose  
D<sup>r</sup> André Marrette

D<sup>r</sup> Patrick Mathieu  
D<sup>r</sup> Philippe Pibarot  
D<sup>r</sup> Paul Poirier  
D<sup>r</sup> Josep Rodés-Cabau  
D<sup>re</sup> Chantal Simard



*D<sup>r</sup> Paul Poirier,  
cardiologue*

### Concours de recherche en pneumologie

La Fondation a remis une enveloppe de **189 108 \$** à l'axe de pneumologie en 2015. 17 chercheurs pourront entamer ou poursuivre leur projet de recherche:

D<sup>re</sup> Élyse Bissonnette  
D<sup>re</sup> Marie-Renée Blanchet  
D<sup>r</sup> Sébastien Bonnet  
D<sup>r</sup> Olivier Boucherat  
D<sup>re</sup> Jamila Chakir  
D<sup>re</sup> Caroline Duchaine

D<sup>r</sup> Nicolas Flamand  
D<sup>r</sup> Philippe Joubert  
D<sup>r</sup> Michel Laviolette  
D<sup>r</sup> François Lellouche  
D<sup>r</sup> François Maltais  
D<sup>r</sup> David Marsolais

D<sup>re</sup> Caroline Minville  
D<sup>r</sup> Mathieu Morissette  
D<sup>r</sup> Frédéric Perros  
D<sup>r</sup> Steeve Provencher  
D<sup>r</sup> Frédéric Sériès



*D<sup>r</sup> Michel Laviolette,  
pneumologue*

*« Notre recherche change la pratique médicale pour le mieux-être des patients. Sans découvertes, les soins en cardiologie, en pneumologie et en obésité ne seraient pas ce qu'ils sont aujourd'hui. »*

D<sup>r</sup> Denis Richard, directeur de la recherche universitaire

## Concours de recherche en obésité-métabolisme

Cette année, la Fondation a remis **99 093 \$** à 7 chercheurs de l'axe d'obésité-métabolisme :

D<sup>re</sup> Vicky Drapeau

D<sup>r</sup> Alexandre Lebel

D<sup>r</sup> Denis Richard

D<sup>r</sup> Denis R. Ioanisse

D<sup>r</sup> Frédéric Picard

D<sup>r</sup> André Tchernof

D<sup>r</sup> Mathieu Laplante



*D<sup>r</sup> Denis Richard,  
directeur de la recherche universitaire*

## Autres bourses et subventions en recherche

Afin de soutenir le personnel médical et les chercheurs de l'Institut, la Fondation a attribué, en 2015, **128 000 \$** pour répondre aux différentes demandes ponctuelles et spécifiques.

## Biobanque du Centre de recherche

La Biobanque du Centre de recherche de l'Institut a pour mission de favoriser la recherche des axes de spécialisation de l'IUCPO-UL.

Enviée par plusieurs autres centres de recherche, cette ressource unique au monde constitue un levier essentiel à la recherche et permet le développement de nouvelles pistes de traitement. En déposant leurs échantillons à la Biobanque, des milliers d'individus ont contribué jusqu'à maintenant à mieux comprendre les causes de certaines maladies, ce qui aide à les prévenir, à les traiter et parfois même à les guérir.

Cette année, la Fondation a versé **150 000 \$** à cette Biobanque.

## Projets, équipements et immobilisations

Avec les dons recueillis, tant auprès de donateurs individuels que corporatifs, la Fondation soutient financièrement de nombreux projets chaque année. En 2015, plus de **2,6 M\$** ont été attribués pour des projets d'immobilisation de l'Institut, dont la phase IV du Centre de recherche, la salle Hybride ainsi que le Laboratoire régional des troubles respiratoires du sommeil. Une enveloppe de **331 940 \$** a également permis le financement de nombreux projets ainsi que l'acquisition de plus de 40 équipements médicaux répondant aux soins des différents départements de l'Institut.

Depuis 2009, la Fondation est fière d'avoir injecté plus de **22,5 M\$** dans le développement de l'Institut, dont un peu plus de **4,5 M\$** en 2015.



## Réalisation de deux importants projets de la campagne majeure « *Laissez parler votre cœur. Donnez.* »

### Inauguration du Laboratoire régional des troubles respiratoires du sommeil

Le 16 juin 2015, la Fondation soulignait la concrétisation d'un projet de sa campagne majeure, soit l'agrandissement du Laboratoire régional des troubles respiratoires du sommeil. Grâce à un investissement de la Fondation de 500 000 \$, ce projet de **plus de 2 M\$** a permis de doubler la capacité d'évaluation du laboratoire. Maintenant doté d'équipements à la fine pointe de la technologie, il offre un environnement plus adéquat pour le patient et le personnel.

Ce projet vise à :

- Consolider et poursuivre le développement de la vocation régionale et suprarégionale en pneumologie tertiaire et en chirurgie thoracique;
- Améliorer et optimiser l'investigation et le traitement;
- Offrir un soutien en région en utilisant la télémédecine;
- Permettre l'évaluation dans les délais recommandés;
- Permettre l'ajustement en temps réel du traitement approprié à chaque patient.



### Le soutien à la recherche : 6,1 M\$

Depuis toujours, la Fondation soutient le développement de la recherche à l'IUCPO-UL. Cet appui s'est concrétisé à nouveau en 2015 par l'ajout de nouveaux laboratoires en recherche fondamentale, la création d'un laboratoire de pointe en imagerie médicale et l'attribution de nouvelles bourses d'excellence et de soutien aux chercheurs, ce qui représente des investissements de **4,6 M\$** pour la phase IV du Centre de recherche et **1,5 M\$** en bourses de recherche.

Le Centre de recherche de l'IUCPO-UL est le seul centre subventionné par le Fonds de recherche du Québec-Santé (FRQS) qui regroupe les axes de recherche en cardiologie, en pneumologie et en obésité-métabolisme, trois domaines jugés prioritaires en raison de l'impact économique et sociétal considérable des maladies qui y sont liées.



### Campagne médiatique

Grâce à la grande générosité de Québecor, la Fondation a pu bénéficier d'une belle visibilité médiatique tout au long de l'année.

Le thème « *Laissez parler votre cœur. Donnez.* » et chacun des principaux axes de soins à l'IUCPO-UL, soit la cardiologie, la pneumologie et l'obésité, ont été mis en vedette dans une campagne de trois messages télévisuels diffusés sur les ondes du réseau TVA, tant au printemps qu'à l'automne.

De plus, la Fondation a bénéficié d'une importante visibilité dans *Le Journal de Québec* et *Le Journal de Montréal*, grâce à la publication de grandes contributions et de trois publicités rappelant la campagne télévisée.

La Fondation tient à remercier Québecor pour cette opportunité exceptionnelle d'augmenter la notoriété de l'organisation à travers tout le Québec.



## Traverser le temps pour la pérennité, merci à une grande philanthrope



### MADAME FLORE MOFFET SALMONOVITZ (1919-2015)

M<sup>me</sup> Flore M. Salmonovitz a été l'une de ces visionnaires qui, à son décès en 2015, a fait un don par legs testamentaire à notre Fondation et nous souhaitons lui rendre hommage.

Aux dires de son neveu, M. Gaston Cantin, M<sup>me</sup> Salmonovitz était une femme exceptionnelle, curieuse, avant-gardiste, autonome et une grande amoureuse de la vie.

Originaire de Saint-Agapit, elle a grandi dans un milieu modeste qu'elle a quitté tôt pour s'établir à Québec où elle a commencé à travailler. Femme déterminée et douée d'un sens pratique hors du commun, ses emplois lui permettent de développer, malgré sa faible instruction, des talents exceptionnels dans le domaine de la vente.

Par un beau jour d'été, elle fait la rencontre de celui qui deviendra le grand amour de sa vie: Max Salmonovitz. Homme d'affaires et grand philanthrope, il sait transmettre à son épouse ce fervent désir d'aider la communauté.

C'est donc de façon toute naturelle que M<sup>me</sup> Salmonovitz est devenue une bénévole active pour plusieurs organismes et une donatrice généreuse et fidèle.

Elle a voulu continuer d'aider au-delà de son vivant. Elle a donc choisi de léguer une partie de ses avoirs à notre Fondation, car elle avait été impressionnée par l'excellence des soins que son mari avait reçus à l'IUCPO-UL.

Par son geste extraordinaire, M<sup>me</sup> Salmonovitz permet d'assurer la pérennité de notre Fondation et d'offrir aux générations futures des équipements et des soins à la hauteur des besoins et des avancées médicales.

*Merci à une grande philanthrope,  
merci M<sup>me</sup> Flore Moffet Salmonovitz!*



# Événements-bénéfice de la Fondation

## *Au cœur de vos passions*

La Fondation tenait la 12<sup>e</sup> édition de sa soirée *Au cœur de vos passions*, présentée par Fasken Martineau, le vendredi 29 mai 2015 au Centre des congrès de Québec. L'événement qui soulignait le 60<sup>e</sup> anniversaire du Centre de recherche de l'Institut a permis d'amasser 112 700 \$ de profits nets.

Sous la présidence d'honneur du D<sup>r</sup> Denis Richard, directeur de la recherche universitaire à l'IUCPO-UL, cet événement-bénéfice mettait en vedette des vins prestigieux et une expérience culinaire haute en saveurs. En nouveauté cette année, des chefs réputés de Québec, M. Jean-Luc Boulay (Le Saint-Amour), M. Arnaud Marchand (Bistro boréal Chez Boulay) et M. Guillaume St-Pierre (La Planque) avaient conçu des bouchées divines pour le cocktail et le dessert. Les chefs étaient sur place pour présenter leurs créations tout comme M. Vincent Lafortune, sommelier, qui échangeait avec les invités sur les accords mets-vins qu'il avait élaborés, en collaboration avec la SAQ Signature.

Depuis sa création, cet événement a permis d'amasser près de 1,3 million \$ qui contribue au développement de l'Institut par le soutien d'activités de recherche, d'enseignement et par l'achat d'équipements spécialisés pour les départements de cardiologie, de pneumologie et de chirurgie de l'obésité.



Au cœur de vos passions  
DÉGUSTATION DE VINS RARES ET PRESTIGIEUX

Présentateur : Fasken Martineau

En collaboration avec la SAQ

Partenaire majeur : Rio Tino Alcan

Présentateurs du cocktail : Régis Côté et associés  
en collaboration avec Tetra Tech et SNC-Lavalin



PRÉSENTÉ PAR

**FASKEN  
MARTINEAU** 

## Cyclo-Défi de Québec

La 6<sup>e</sup> édition du Cyclo-Défi de Québec, qui avait lieu le 16 août 2015, a permis à la Fondation d'amasser 40 230 \$ de profits nets. Grâce à cette somme, la Fondation pourra doter l'IUCPQ-UL d'équipements spécialisés et offrir des bourses à des chercheurs œuvrant dans les domaines de la cardiologie, de la pneumologie et du traitement de l'obésité.

M. René Munger, patient de l'Institut atteint d'emphysème sévère, qui agissait à titre de parrain d'honneur de l'activité en compagnie de son pneumologue, le D<sup>r</sup> François Maltais, et de son infirmière, M<sup>me</sup> Josée Picard, est très fier d'avoir relevé ce défi sur son vélo électrique. « C'est extraordinaire ce que j'ai vécu. J'ai réussi à faire 50 km sur mon vélo quand, deux ans auparavant, je ne réussissais même pas à faire 20 pieds... Merci à toute l'équipe du D<sup>r</sup> Maltais qui m'a sauvé la vie! », déclare M. Munger visiblement très satisfait de son exploit.

Escortés par la Sûreté du Québec, le Service de police de la ville de Québec et par Les Sentinelles de la route, les 200 cyclistes ont circulé de façon sécuritaire sur des distances de 50, 100 ou 160 km sur les routes de Québec et de la région de Portneuf.

Partenaires majeurs : McKesson, Première Moisson  
Supporteur : SSQ Évolution  
Partenaires : CCAQ, Conférium,  
Construction Claude Therrien





# Événements-bénéfice de la Fondation

## Brunch familial annuel

Le dimanche 22 novembre 2015, la Fondation présentait la 14<sup>e</sup> édition de son Brunch familial annuel au Complexe Capitale Hélicoptère. Sous la présidence d'honneur de M. Gilbert Guay, directeur général de la Caisse Desjardins Des Rivières de Québec, ce brunch aura permis d'amasser près de **58 500 \$** de profits nets. « La santé, ce n'est pas qu'une préoccupation personnelle, c'est aussi une affaire de famille. Il n'est jamais trop tôt pour sensibiliser notre jeunesse à l'adoption de saines habitudes de vie et ce brunch est une belle occasion de le faire. », a affirmé M. Guay lors du brunch.

Les 300 invités ont eu le plaisir d'entendre une sommité dans le domaine de la cardiologie et de la promotion des saines habitudes de vie, le D<sup>r</sup> Jean-Pierre Després, directeur de la recherche en cardiologie à l'IUCPO-UL, nommé chevalier de l'Ordre national du Québec. Le D<sup>r</sup> Després a présenté une conférence d'une trentaine de minutes.

Les jeunes ont pu découvrir le Complexe Capitale Hélicoptère, faire l'essai de simulateurs de vol et admirer de vrais hélicoptères. Les plus grands ont pu bénéficier d'un dépistage de facteurs de risque de maladies cardiaques réalisé par l'équipe de kinésiologues du Pavillon de prévention des maladies cardiaques (PPMC) de l'IUCPO-UL.

Présentateur : Desjardins  
Partenaire : BCF Avocats d'affaires  
Supporteur : Valeurs mobilières Desjardins  
(M. Philippe Boily)



PRÉSENTÉ PAR



## Activités externes et internes

### Mont défi Parinacota

En août 2015, 12 braves se lançaient dans l'ascension d'un volcan de 6 340 m à la frontière du Chili et de la Bolivie. En plus de participer à l'expédition, chacun de ces aventuriers avait pour engagement d'amasser un minimum de 5 000 \$ en dons et commandites pour la Fondation. Ils étaient tous accompagnés dans l'aventure par l'Agence Terra Ultima et le Dr Pascal Daleau, professeur titulaire et président de la commission de la recherche de l'Université Laval, spécialisé en physiologie et pharmacologie cardiovasculaires, et conseiller en médecine de haute altitude.

Après un périple de 19 jours, les participants ont pu crier victoire, avec la fierté d'avoir amassé la somme de **101 000 \$ net** pour la cause!

Cette réussite a pu être atteinte grâce au soutien des proches des participants ainsi que de précieux partenaires qui leur ont permis d'atteindre des sommets.

Un merci spécial aux pneumologues associés pour leur engagement dans ce projet.

Partenaires associés: Astra Zeneca, Boston Scientific, Pfizer  
Partenaire Cima: Oxy'nov inc.  
Partenaires Montana: Stephan H Aerostyle, Boeringer Ingelheim  
Partenaires Aventura: Jak's Prêt à oser, Bernières Auto  
Habilleurs officiels: Vecteur 5, Mountain Hardwear





## Activités externes et internes

### 24 h Cours Don

L'équipe du Département de pharmacie a lancé, le 11 novembre 2015, la première édition du 24 h Cours Don. Grâce au dynamisme et à la générosité des 55 participants qui sont venus courir à la cafétéria de l'IUCPO-UL, dont plusieurs employés de l'Institut, une somme de **9 400 \$** a été amassé.

Une mention spéciale à M<sup>me</sup> Audrey Vachon, instigatrice de cette nouvelle activité, ainsi qu'à M<sup>me</sup> Julie Racicot et M. Pierre-Yves Gagnon, membres du comité organisateur, qui ont grandement contribué au succès de cet événement.

Quelques chiffres sur le 24 h Cours Don :

- 1440 minutes de course en continu;
- Une distance virtuelle de 220 km parcourue!



### Soirée Inspiration

Le 26 février 2015, la première rameuse nord-américaine à avoir traversé en solitaire l'océan Atlantique Nord, Mylène Paquette, a donné une conférence-bénéfice au profit de la Fondation IUCPO à l'Hôtel Plaza. Grâce à cette conférence, organisée par M. Michel Savard, en mémoire de sa conjointe M<sup>me</sup> Diane Gariépy qui a été traitée en oncologie pulmonaire à l'Institut, **8 875 \$** ont été versés au Fonds Alphonse-L'Espérance et dédiés au traitement du cancer du poumon.

Depuis plusieurs années, M. Savard appuie la Fondation. Il a personnellement récolté jusqu'ici, la somme de **13 500 \$!** Avec la conférence de M<sup>me</sup> Paquette, ce sont **22 375 \$** qui ont été amassé jusqu'à maintenant grâce à ses efforts. Une deuxième édition de la soirée Inspiration est prévue en 2016.

La Fondation souhaite remercier chaleureusement M. Michel Savard et son frère, M. Réjean Savard, pour leur implication et leur dévouement à notre cause.



*MM. Marc et Jacques Chabot en compagnie de madame Josée Giguère, directrice générale de la Fondation IUCPO*

### CHAB 2015

Depuis 15 ans, la famille de M. René Chabot organise le CHAB Invitation, un tournoi de golf annuel, et en redistribue les bénéfices, entre autres à la Fondation IUCPO, afin d'investir pour l'avenir. Les sommes ainsi recueillies au sein du Fonds Famille René Chabot permettent d'offrir un soutien pour l'achat d'équipements de pointe nécessaires au programme d'insuffisance cardiaque et de transplantation de notre Institut.

En 2015, la somme de **20 755 \$** a été remise à ce fonds. À ce jour, les efforts conjugués de cette famille au grand cœur ont permis d'amasser **212 300 \$**. Merci!

## Collecte de fonds Hélène Lamarche

M<sup>me</sup> Hélène Lamarche, de Rivière-à-Pierre, a organisé pour une deuxième année consécutive une collecte de fonds pour soutenir l'Institut qui l'a sauvée du cancer du poumon, le cancer le plus meurtrier, rappelons-le.

Elle a concocté des chocolats qu'elle a vendus à l'occasion de l'Halloween. Ces délicieuses douceurs ont permis de remettre **2 700 \$** à la Fondation. Cette somme a été versée au Fonds Alphonse-L'Espérance qui soutient la recherche, l'enseignement et les soins surspécialisés en santé respiratoire.

Depuis le début de son engagement envers la Fondation, M<sup>me</sup> Lamarche a amassé la somme de **4 900 \$**. Merci à cette battante qui soutient l'Institut qui lui a sauvé la vie!



## Défi Entreprises

Le Défi Entreprises est un programme d'activité physique simple et efficace conçu pour aider les entreprises à devenir plus actives. Lancé il y a cinq ans sous la forme d'un concours par M. Daniel Rioux du Groupe Acktev, promoteur d'activités de course, ce défi vise à récompenser les entreprises les plus en forme. La Fondation IUCPO a été choisie pour une quatrième année comme l'organisme bénéficiaire officiel du défi de la région de Québec. Le 31 mai 2015, 7 209 personnes se sont rassemblées à Sainte-Catherine-de-la-Jacques-Cartier pour relever leur défi.

Plus de **19 600 \$** ont été amassés et versés au Fonds PPMC (Pavillon de prévention des maladies cardiaques) depuis le début de cette association!



  
défientreprises



## Cœur à cœur avec l'IUCPO

En décembre 2015, deux femmes originaires de Québec ont décidé de s'engager auprès de la Fondation IUCPO en mettant leur talent à contribution. Animées du désir de redonner au suivant, M<sup>mes</sup> Myriam Guay et Alexandra Morin ont confectionné 500 bracelets *Bella Beads* ornés d'un petit cœur. Chaque bracelet était vendu 20 \$ et tous les revenus de vente ont pu être remis à la Fondation. Secondées par les membres de leurs familles, leurs amis et un solide réseau de contacts, elles ont amassé la somme de **10 210 \$** qui a été versée au Fonds en chirurgie cardiaque.

Lourdement éprouvées au cours des années 2014 et 2015 avec l'hospitalisation de quatre membres de leurs familles, Myriam et Alexandra souhaitaient faire leur part. Les soins exceptionnels que leurs proches ont reçus, la qualité et le dévouement des professionnels de l'IUCPO-UL sont tous des éléments qui ont fait une différence dans le parcours de ces deux familles.

Les deux jeunes femmes espèrent pouvoir appuyer d'autres personnes vivant une situation dramatique par l'intermédiaire du fonds.



## Comité+ des employés pour notre Fondation (C+EF)

Le Comité+ des employés pour notre Fondation (C+EF) est composé de membres du personnel de l'Institut. Ce groupe a pour rôle de réaliser des activités au profit de la Fondation. Grâce aux bénéfices amassés lors de ces activités, le C+EF finance des projets sollicités par les employés de l'Institut. Ces projets doivent améliorer les pratiques des employés de l'Institut, tout en ayant un impact sur les soins et les services offerts aux usagers.

En 2015, le C+EF a sélectionné des projets prioritaires pour une valeur de **103 085 \$**, dont :

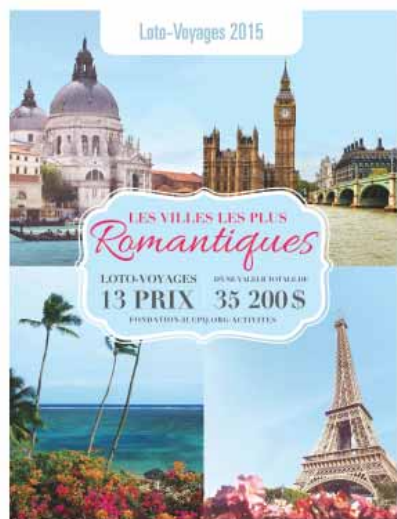
- 8 350 \$ - Achat d'un appareil d'échographie de poche pour la Clinique spécialisée de pneumologie
- 7 600 \$ - Achat d'une station Hermès pour le Service de médecine nucléaire
- 9 173 \$ - Achat d'une civière autopsie pour le Service de pathologie

Le C+EF s'est mérité le prix de la Fondation au Gala reconnaissance de l'Institut, en mai 2015, prix qui vise à souligner l'engagement de ses membres auprès de la Fondation dans le but de faire la promotion de celle-ci et de l'appuyer dans son développement.



### Loto-Voyages

La Loto-Voyages est toujours un beau succès du C+EF. Les 940 billets mis en vente au coût de 100 \$ ont trouvé preneur en moins de 30 heures, principalement auprès du personnel de l'Institut. Cette loterie qui offrait 13 voyages d'une valeur totale 35 200 \$ a permis d'amasser **52 365 \$** en profits nets.



### Les Fous de la rampe

La troupe de théâtre de l'IUCPQ-UL, Les Fous de la rampe, a présenté la comédie *La cuite* de Pierre Chesnot, en novembre 2015. Grâce aux partenaires, aux collaborateurs et à la présence de plus de 1 000 spectateurs, la troupe a réussi à amasser **21 430 \$** de profits nets qui ont été remis à la Fondation IUCPQ.



Parrainée par le Théâtre Niveau Parking et son directeur artistique, M. Michel Nadeau, la troupe regroupe huit comédiens dont la majorité travaille à l'Institut. Comptons parmi eux le Dr Frédéric Sériès et le Dr Stéphane Lebel, respectivement pneumologue et chirurgien. Depuis 24 ans déjà, médecins, chercheurs et employés de l'Institut montent sur les planches, toujours au profit de leur Fondation. D'ailleurs, la troupe prépare une édition spéciale pour célébrer son 25<sup>e</sup> anniversaire, en novembre 2016!



### Vente de chocolats

La vente annuelle de chocolats de Pâques, qui a eu lieu les 19 et 20 mars 2015, a été à nouveau un beau succès dans les murs de l'Institut. Plus de **2 900 \$** de profits nets ont été amassés avec cette activité.



# L'Hôtellerie: une ressource d'hébergement indispensable et une importante source de financement



Initiée par la Communauté des Sœurs de la Charité de Québec, depuis 1998, l'Hôtellerie Pavillon Marguerite-d'Youville poursuit sa mission d'accueillir et d'héberger des personnes venant de l'extérieur de la région pour des examens médicaux ou accompagnant une personne hospitalisée.

Plus de 37 000 clients ont bénéficié, depuis 17 ans, de cette ressource indispensable dont les profits reviennent à la Fondation IUCPO. Au fil des ans, l'Hôtellerie demeure une ressource inestimable grandement appréciée par la clientèle, tout en étant une source importante de financement pour la Fondation.

L'Hôtellerie ne pourrait continuer d'exister sans la présence et la généreuse collaboration d'une équipe dévouée de plus de 70 bénévoles, effectuant chaque année plus de 8 200 heures de bénévolat, jour, soir, nuit, 7 jours sur 7.



*Nathalie Bélanger,  
responsable de l'hôtellerie  
depuis 13 ans*

L'Hôtellerie est un service offert 24 heures sur 24, 7 jours par semaine. Située au pavillon Marguerite-d'Youville, l'Hôtellerie est reliée par un tunnel (120 mètres / 394 pieds) à l'IUCPO-UL. Elle compte 29 chambres disponibles (2 lits simples), au coût de 35 \$ par jour et s'adresse à une clientèle autonome, sans mobilité réduite et ne devant requérir aucune assistance médicale constante.



# MERCI aux bénévoles

ALAIN, Danielle  
ALLARD, Lucie  
ALLARD, Yolande  
AMYOT, François  
AUDET, Geneviève  
ASSELIN, France  
AVON-BORDELEAU, Nicole  
BANVILLE, Denise  
BANVILLE, Robert  
BÉDARD, Marielle  
BELISLE, Andrée  
BELZILE, Monique  
BERGERON, Louissette  
BISSON, François  
BISSON, Michel  
BOILY, Denis  
BOUCHER, Denis  
BOUFFARD, Denis  
BOULÉ, Denise  
BOULET, Françoise  
BOURGOIN, Ginette  
BROUILLARD, Jean  
CHEVALIER, Henri  
CLAVET, Michèle  
CLÉMENT, Simon  
CORMIER, Ginette  
CORRIVAUULT, Patricia  
CÔTÉ, Mireille  
COUTELLIER, Claire  
CRISPO, Geneviève  
DAGENAIS, François  
DESJARDINS, Audrey  
DION, Marie  
DIONNE, Monique  
DOYON, Andrée  
DROLET, Monique D.

DUBEAU, Pascal  
DUPUIS, Johanne  
DUPUIS, Liliane  
DUQUET, Marielle  
FAYT, Jean  
FOREST, Huguette  
FORTIN, René  
GAGNÉ, Nicole  
GAGNÉ, Nicole G.  
GAGNÉ, Pierre-Émile  
GIGUÈRE, Huguette  
GIRARD, Angela  
GIRARD, Diane  
HAMELIN, Johanne  
HARVEY, Jacqueline  
HÉLIE, Gisèle  
HENRY, Jean-Marc  
HOULE, Pierrette  
JACOB, Juliette  
JOLIN, Céline  
LAFRANCE, Adélice  
LAMARRE, Gaby  
LANGLAIS, Jeannine  
LANGLOIS, Jeannette  
LANOUILLETTE, Hélène  
LAROUCHE, Johanne  
LAVOIE, Jean-Claude  
LEBEL, Denise  
LECLERC, Paul-Émile  
LESSARD, Annie  
LESSARD, Gertrude  
LÉVESQUE, Cécile  
MALENFANT, Stéphanie  
MARCOTTE, Jules  
MARTIN, Pierrette  
MCMULLIN, Jacques

MÉTIVIER Thérèse  
MICHAUD, Lisette  
MOFFET, Lyne  
MONGRAIN, Myriam  
MORIN, Huguette  
MORIN, Janine  
MORISSETTE, Érik  
MORISSETTE, Florence  
OUELLET, Jean  
OUELLET, Lucienne  
PAQUET, Maurice  
PAQUET, Yolande  
PAQUIN, Caroline  
PARADIS, Éric  
PILON, Serge  
PLAMONDON, Élise  
POIRIER, Raynald  
POTVIN, Denis  
RAFRAFI, Eddi  
RENAUD, Jacqueline  
RINGUET, Nick  
ROBERT, Élizabete  
SAVOIE, Louise  
SWEENEY, Catherine  
TARDIF, Mike  
THIBAUDEAU, Pierre  
THOMASSIN, Denis  
TOUGAS, Jade  
TOUGAS, Jean  
TOUGAS, Mollie  
TREMBLAY, Janine  
TREMBLAY, Julie  
TRÉPANIÉ, Marthe  
TURBIDE, Solange  
VALLÉE, Francis  
ZIZKA, Roseline

## Un centre hospitalier unique



L'Institut universitaire de cardiologie et de pneumologie de Québec – Université Laval est le seul centre au Canada à offrir, sous un même toit, des soins et des services spécialisés et ultraspecialisés en cardiologie, en pneumologie et en chirurgie de l'obésité; trois secteurs pour lesquels l'Institut se distingue sur les plans régional, national et international.

Affilié à l'Université Laval, l'Institut est très engagé sur le plan de l'enseignement et prend ainsi activement part à la formation de sa relève médicale et de ses professionnels de la santé.

Reconnu à l'échelle internationale, le **Centre de recherche de l'Institut** est le seul au pays à intervenir dans ces trois mêmes secteurs de pointe. Ses activités de recherche ont amené l'Institut à être reconnu par la communauté scientifique comme un chef de file au Canada, notamment en recherche sur le diabète et l'obésité.

Par ailleurs, l'interaction entre les soins, la recherche, l'enseignement ainsi que l'évaluation des technologies et des modes d'intervention en santé constitue, pour l'Institut, un facteur de réussite dans l'accomplissement de sa mission.

L'Institut est aussi un précurseur en prévention et offre à la population un centre d'avant-garde où l'éducation et la réadaptation sont au cœur des activités: le **Pavillon de prévention des maladies cardiaques (PPMC)**. Grâce à ses activités d'enseignement auprès de ses membres, du public et des travailleurs de la santé à travers le Québec, le PPMC est reconnu pour sensibiliser la population à l'importance de la prévention.

Acteur important pour le développement social et économique du centre et de l'est de la province, l'Institut compte sur le dynamisme et le professionnalisme de plus de 3 000 employés, professionnels, chercheurs et assistants et près de 300 médecins spécialistes, chirurgiens, urgentologues et omnipraticiens. Tous au service de la population de l'Est du Québec, soit plus de 2 000 000 de personnes.



## Un centre de recherche de référence



CENTRE DE RECHERCHE  
INSTITUT UNIVERSITAIRE  
DE CARDIOLOGIE  
ET DE PNEUMOLOGIE  
DE QUÉBEC



Le Centre de recherche de l'IUCPO-UL a comme mission de découvrir, pour prévenir et pour guérir, par la création, la transmission et l'utilisation des connaissances au bénéfice de la population et des personnes atteintes de maladies cardiovasculaires, respiratoires et reliées à l'obésité.

### 1955-2015: 60 ans de recherche et d'innovation

Sous le thème « 60 ans de recherche et d'innovation », le Centre de recherche a développé au cours de l'année différents outils afin de faire connaître ses découvertes et innovations marquantes et ainsi affirmer son leadership en cardiologie, pneumologie et obésité-métabolisme. La vidéo promotionnelle et le cahier spécial, distribué auprès de l'ensemble de la population québécoise, sont disponibles sur le site Internet du Centre de recherche à [IUCPO.qc.ca/recherche](http://IUCPO.qc.ca/recherche).

Depuis sa création, le Centre de recherche de l'Institut a développé une longue tradition d'excellence. Les orientations stratégiques retenues lui ont permis, au fil des ans, de poser des actions concertées pour consolider son expertise, améliorer son positionnement et atteindre des résultats prometteurs pour la population. À titre d'exemple, en 2015:

#### DÉCOUVRIR

##### Découverte de la présence de norovirus dans l'air

Selon une approche combinant science et génie, physique, génie mécanique et immunologie, une équipe de chercheurs étudie les comportements et les effets sur la santé des bioaérosols, ces particules biologiques présentes dans l'air, ce qui inclut les virus, les bactéries et les toxines. Grâce aux espaces de recherche et aux équipements à la fine pointe de la technologie, cette équipe devient la première au monde à mesurer la présence de norovirus, un groupe de virus responsable de plus de 50 % des cas de gastroentérite dans l'air. Cette découverte ouvre la voie à une meilleure compréhension de la transmission de la gastroentérite et à de nouvelles mesures pour en limiter sa propagation.

#### PRÉVENIR

##### Une étude d'envergure mondiale sur la santé cardiovasculaire

Une équipe de chercheurs a contribué à la réalisation d'un vaste chantier qui s'est amorcé il y a près de 10 ans et qui devrait se poursuivre encore plusieurs années: l'étude PURE. Cette étude est la plus grande étude mondiale portant sur l'épidémiologie cardiovasculaire. Elle vise à déterminer les causes de maladies sociétales comme les maladies cardiovasculaires, le cancer, le diabète, l'obésité et les maladies respiratoires. En ciblant les causes de ces facteurs, l'ensemble de la communauté des chercheurs à l'échelle mondiale pourra mieux orienter ses efforts en vue de mettre au point des approches préventives plus efficaces et de meilleurs traitements.

#### GUÉRIR

##### La recherche pour améliorer les options de traitement de l'obésité

Grâce à la compétence de son équipe médicale et de ses chercheurs, l'Institut est devenu un chef de file dans le traitement de l'obésité sévère. Une équipe de chercheurs a d'ailleurs entamé la toute première recherche mondiale sur la rémission à long terme des maladies métaboliques, tel le diabète, à la suite d'une chirurgie bariatrique. L'étude RÉMISSION vise à examiner en détail l'impact des trois types de chirurgies bariatriques sur la rémission du diabète, ce qui permettra éventuellement de proposer la meilleure approche chirurgicale aux patients.

## APRÈS AVOIR DONNÉ LA VIE, À MON TOUR DE LA RECEVOIR



« En 2005, je suis en pleine santé et j'attends un bébé! À 8 semaines de grossesse, je fais un AVC (accident vasculaire cérébral). Je perds l'usage de la parole et je ne sais plus lire ni écrire. Pendant le long processus de réadaptation, je poursuis alors ma grossesse et accouche d'une magnifique petite fille, Léa.

Cinq mois plus tard, je suis victime d'un infarctus et on me transfère à l'IUCPO-UL. Les résultats de tests révèlent une maladie des artères avec laquelle je peux continuer de vivre normalement, sous médication. Manque de chance, peu de temps après je fais un arrêt cardiaque important.

On doit m'installer un cœur mécanique en attendant une greffe, sans quoi je vais mourir d'ici 48 h. Pour ma fille de cinq mois, je décide de me battre! Deux semaines plus tard, j'ai la greffe et treize jours après celle-ci, je suis chez moi. Depuis, je vais super bien et surtout, je peux voir ma fille grandir et profiter de la vie! »

**Janique Cavanagh,  
greffée du cœur**

## JE SUIS RENDU AU PLUS BEAU DE L'HISTOIRE



« Lorsque j'ai été admis à l'IUCPO-UL, j'étais affaibli, limité dans mon quotidien. Mon emphysème était rendu à un stade sévère. Toutes les options ont été envisagées, même la greffe de poumon.

D<sup>r</sup> François Maltais, pneumologue, m'a informé qu'une nouvelle technologie était sur le point d'être disponible pour un essai clinique et que je devais patienter quelques mois. En 2013, j'ai été le premier au Canada à bénéficier d'un nouveau traitement qui consistait à introduire des implants à l'intérieur de mes poumons.

Ce traitement a été pour moi une libération! En 2013, j'étais incapable de marcher sur une distance de plus de 6 m... En 2015, j'ai réussi à parcourir 50 km dans le cadre du Cyclo-Défi de Québec! Accompagné par mon pneumologue traitant, D<sup>r</sup> François Maltais, et par mon infirmière, M<sup>me</sup> Josée Picard, j'ai commencé, avec le Cyclo-Défi de Québec, une nouvelle vie! »

**M. René Munger,  
patient atteint d'emphysème sévère  
ayant participé à l'édition 2015  
du Cyclo-Défi de Québec**

## JE NE SUIS PAS NÉE GROSSE



« L'obésité morbide est une maladie et elle a touché plusieurs membres de ma famille. Mon principal problème n'était pas mon appétit, c'était mon métabolisme qui ne fonctionnait pas normalement. Depuis ma chirurgie, j'ai perdu 180 livres et j'en suis très fière!

Merci à l'équipe merveilleuse qui m'a entourée tout au long du processus pré et post opératoire. »

**Jessyca Grondin,  
patiente de chirurgie bariatrique**



**FONDATION**  
INSTITUT UNIVERSITAIRE  
DE CARDIOLOGIE  
ET DE PNEUMOLOGIE  
DE QUÉBEC

2700, CHEMIN DES QUATRE-BOURGEOIS  
QUÉBEC (QUÉBEC) G1V 0B8

Téléphone: 418 656-4999 • [info@fondation-iucpq.org](mailto:info@fondation-iucpq.org)

**FONDATION-IUCPQ.ORG**