

BILANCIO SOCIALE 2017



Fondazione PRO.SA ong onlus

Costituita il 15 novembre 2001
Riconosciuta ONG dal MAE 29.11.2006 art. 28 legge 49/87
N° 225 Reg. Persone giuridiche Prefettura di Milano

Iscritta all'elenco delle OSC ai sensi dell'art. 26 commi 2 e 3 della Legge 125/2014
e dell'art. 17 del D.M. 113/2015 con decreto n° 2016/337/000255/0
C.F. 97301140154

Sede Legale e Operativa

Italy, 20124 Milano
via R. Lepetit, 4
Tel. 39.02.67100990
www.fondazioneprosa.it
email info@fondazioneprosa.it

Donazioni

c/c postale 41914243 – Fondazione PRO.SA Milano

Unicredit Banca
IBAN: IT 68 J 02008 01600 000102346939

Online: www.fondazioneprosa.it



La Fondazione agisce secondo i principi della **Carta della Donazione**, primo codice italiano di autoregolamentazione per la raccolta e l'utilizzo dei fondi nel non profit.
La Carta indica le regole di comportamento per garantire una corretta gestione delle attività che devono essere ispirate a criteri di trasparenza, coerenza, indipendenza, equità, efficienza ed efficacia.

Il Bilancio Sociale è stato redatto da Sonia Vitali e Sivia Riva con il coinvolgimento di tutti gli stakeholders

Un grazie Particolare a:
Chiara Vecchia, Fulvia Ferrari e Rupertina

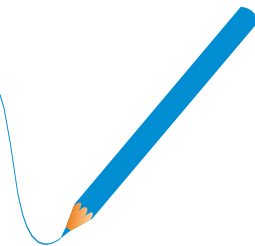
Progetto Grafico:
Giuseppe Testa

Foto:
Archivio Fondazione PRO.SA



Foto di copertina
Ranja - Haiti

Lettera del Presidente



Il bilancio sociale, che anche quest'anno abbiamo realizzato, ci permette ancora una volta di affiancare al tradizionale bilancio d'esercizio uno strumento di rendicontazione che offre una lettura multidimensionale delle attività svolte. Descrive, gli aspetti sociali, ambientali ed etici dai quali emerge quanto realizzato dalla nostra ONG, attraverso il coinvolgimento di tutti gli stakeholders.

Naturalmente, senza l'apporto volontario dei donatori, dei consulenti e collaboratori queste attività non avrebbero potuto decollare. Pertanto, rivolgendomi a voi, colgo l'occasione per ringraziarvi di cuore e spero che la lettura del presente bilancio sia di aiuto a comprendere quanto abbiamo realizzato e quanto ancora possiamo fare.

Con il bilancio sociale desideriamo adempiere ad un dovere di trasparenza e di informazione, auspicando che lo sforzo compiuto, per la sua realizzazione, possa essere compreso ed apprezzato.

Una attenzione particolare è stata data alla parità di genere con il programma "insieme alle donne per le donne". Un titolo scelto per la presentazione di un nostro progetto ma, sicuramente, uno slogan che evidenzia i tanti progetti a favore delle donne promossi da PRO.SA per combattere la violenza di genere, promuovere il rispetto e la dignità delle donne, offrendo loro opportunità lavoro e cultura.

In "Libertà e schiavitù" di Lev Tolstoj leggiamo: *"Siedo sulla schiena di un uomo, soffocandolo, costringendolo a portarmi. E intanto cerco di convincere me e gli altri che sono pieno di compassione per lui e manifesto il desiderio di migliorare la sua sorte con ogni mezzo possibile. Tranne che scendere dalla sua schiena."*

Non parole, ma fatti. Non come peso sulla schiena degli altri, ma al fianco di uomini e donne verso un futuro di dignità.

Augurandovi una buona lettura ricordo che ogni suggerimento che possa migliorare il nostro lavoro e la nostra capacità di comunicazione sarà per noi prezioso.

A tutti un rinnovato grazie

p. Giuseppe Rigamonti
Presidente Fondazione PRO.SA ong onlus



NOTA METODOLOGICA

Il Bilancio Sociale di Fondazione PRO.SA, viene pubblicato in formato digitale sul sito istituzionale ed inviato a tutti gli stakeholders, stampato in un numero ridotto di copie cartacee in linea con la scelta consolidata di rispetto e sostenibilità ambientale.



Il Bilancio Sociale della Fondazione PRO.SA è lo strumento che permette di rendicontare le responsabilità, i comportamenti e i risultati sociali, ambientali ed economici delle attività svolte dall'organizzazione. Il periodo di riferimento di questa edizione è l'anno solare 2017.

La redazione del Bilancio Sociale nasce, ogni anno, dal coinvolgimento di diversi stakeholders, attraverso una raccolta di informazioni presso responsabili dei progetti e di testimonianze dei beneficiari e dei volontari, come processo partecipativo, durante il quale l'organizzazione ha modo di "guardarsi dentro" e di condividere il proprio operato con ogni categoria di collaboratori.

Il Bilancio Sociale esprime, sinteticamente, la globalità delle azioni di progettazione che la Fondazione ha pianificato e attuato e le relazioni sviluppate con ogni categoria di stakeholders.

Il Bilancio Sociale 2017 si sviluppa in tre sezioni. La prima sezione costituisce il **profilo** della Fondazione con la descrizione delle caratteristiche specifiche dell'organizzazione in termini di missione, valori, storia, stakeholders, governance, struttura organizzativa e performance. La seconda sezione è la **relazione sociale**, nella quale viene raccontato l'impegno della Fondazione nelle diverse aree di intervento. In questa edizione gli interventi di PRO.SA vengono letti in relazione ai nuovi Obiettivi di Sviluppo Sostenibile presentati dall'Assemblea delle Nazioni Unite tra il 25 e il 27 settembre 2015.

La terza sezione contiene il **bilancio d'esercizio** (Stato Patrimoniale e Rendiconto gestionale) e la Relazione del Collegio dei Revisori. Gli schemi di bilancio e la nota integrativa e gli allegati possono essere scaricati integralmente dal sito www.fondazioneprosa.it.

Dall'esercizio 2009, il Bilancio Sociale viene redatto secondo le **Linee Guida dell'Agenzia per le Onlus per la redazione del Bilancio Sociale delle Organizzazioni Non Profit**.

Il Bilancio Sociale 2017 è stato approvato il 27 aprile 2018 dal Consiglio di Amministrazione, riunitosi in Capriate San Gervasio (BG), presso l'unità operativa della Fondazione.

INDICE

01	02	03	04	05	06	07	08
					IDENTITA' Storia Missione, visione, valori Stakeholders		
09	10	11	12	13	14	15	16
PERFORMANCE Raccolta fondi Comunicazioni e Relazioni esterne Destinazione dei fondi raccolti Progetti e impatto sociale							GOVERNANCE Struttura Organizzativa Consiglio di Amministrazione Collegio dei Revisori Risorse Umane
17	18	19	20	21	22	23	24
		RELAZIONE SOCIALE Obbiettivi di Sviluppo Sostenibile Progetti di Fondazione PRO.SA in relazione ai 17 obiettivi					
25	26	27	28	29	30	31	32
33	34	35	36	37	38	39	40
		BILANCIO D'ESERCIZIO 2017 Stato patrimoniale Conto Economico Relazione del Collegio dei Revisori					

IDENTITA'

Storia

2001

Il 15 novembre, su iniziativa della Provincia Lombardo Veneta dei Camilliani nasce a Milano la Fondazione PRO.SA onlus.

2002

Il 1 marzo la Prefettura di Milano iscrive PRO.SA al Registro Persone Giuridiche (n. 225).

2003

PRO.SA decide di diventare editore e a luglio viene pubblicato il primo numero di PROseguire: newsletter cartacea quadrimestrale.

2004

Visibilità a livello nazionale grazie a Mediafriends Onlus che, con l'evento mediatico "Fabbrica del Sorriso", decide di sostenere un progetto PRO.SA in aiuto a i bambini orfani malati di AIDS accolti al Camillian Social Center di Rayong in Thailandia.

2005

PRO.SA risponde all'emergenza Tsunami in Thailandia e India portando soccorsi alimentari e sanitari e con interventi di ricostruzione e sviluppo.

2006

29 novembre riconosciuta Organizzazione Non Governativa (ONG) dal Ministero Affari Esteri.

2007

PRO.SA entra a far parte di due federazioni: Associazione ONG della Lombardia (CoLomba) e ONG Italiane. Inoltre, si associa a Mosaico per l'accreditamento al Servizio Civile Nazionale.

2008

"Vinci con il Cuore", evento realizzato in occasione della Giornata Mondiale di lotta all'AIDS, grazie alla partecipazione gratuita di comici di fama nazionale.



2009

Dopo un attento e rigoroso processo di verifica, PRO.SA riceve la qualifica di socio aderente dell'Istituto Italiano della Donazione (IID).



2010

Tre grandi catastrofi naturali caratterizzano il 2010: i terremoti di Haiti e Cile e le alluvioni in Pakistan. Fondazione PRO.SA si impegna nelle tre azioni umanitarie.

2011

Fondazione PRO.SA compie 10 anni e per l'occasione viene realizzato uno spot televisivo con testimonial il giornalista Mimmo Lombezzi. In seguito alla grande carestia in Corno d' Africa PRO.SA, con la Camillian Task Force, realizza programmi di emergenza, ricostruzione e sviluppo per le popolazioni somale rifugiatesi in Kenya.



2012

Campagna di raccolta fondi con SMS solidale a favore dei progetti di riabilitazione e sviluppo per le popolazioni del Corno d' Africa. Mediafriends onlus, grazie alla vendita del CD legato alla trasmissione tv "IO CANTO", sostiene il progetto "Acqua pulita, un diritto di tutti" che si sviluppa nei villaggi di Jhang Sadar in Pakistan.



2013

Ancora una volta Fondazione PRO.SA risponde ad un'emergenza umanitaria promuovendo, con la Camillian Task Force Filippina, interventi di emergenza, riabilitazione e sviluppo a favore della popolazione dell'Isola di Samar, nelle Filippine, colpita dal tifone Haiyan, Campagna SMS solidale per raccogliere fondi per la campagna nutrizionale annuale.



2014

Mediafriends Onlus dedica il libro di Natale "Le strade del sorriso", edito da Mondadori, al progetto di Fondazione PRO.SA "Camillian Home", in Thailandia. PRO.SA è presente in Sierra Leone con progetti sanitari a sostegno delle vittime dell'epidemia di Ebola.



2015

Fondazione PRO.SA in Nepal per aiutare la popolazione colpita dal terremoto. Dall'emergenza alla post emergenza con azioni di ricostruzione e sviluppo per garantire l'accesso all'acqua a scuole e villaggi.

2016

Focus speciale della Fondazione su Haiti a sostegno delle popolazioni colpite dall'uragano Matthew attraverso la ricostruzione di una scuola e la partecipazione ad un progetto di riabilitazione al fianco di CADIS e Caritas Italiana

2017

PRO.SA partecipa come capofila al bando della AICS. Il progetto, biennale, che prevede un intervento di rafforzamento di accoglienza e integrazione familiare e sociale dei minori ad Haiti viene approvato. I partners sono CISV e FADV.



Missione, Visione e Valori

La Fondazione per la Promozione umana e Salute – PRO.SA affonda le sue radici nella profonda convinzione che è diritto inalienabile di ogni persona avere piccole o grandi opportunità per migliorare le proprie condizioni di vita, in modo particolare i molteplici aspetti che riguardano la formazione: dalla scolarizzazione alla specializzazione e la salute: dalla nutrizione preventiva alla cura e l'assistenza.

La possibilità di realizzare progetti in favore della dignità umana non è soltanto un modo per rendere disponibili ad altri risorse altrimenti irraggiungibili ma è anche, e soprattutto, un atto di giustizia nei confronti di popoli che hanno vissuto, in lunghi secoli della loro storia, un devastante sfruttamento senza un corrispettivo ritorno di benessere fondamentale.

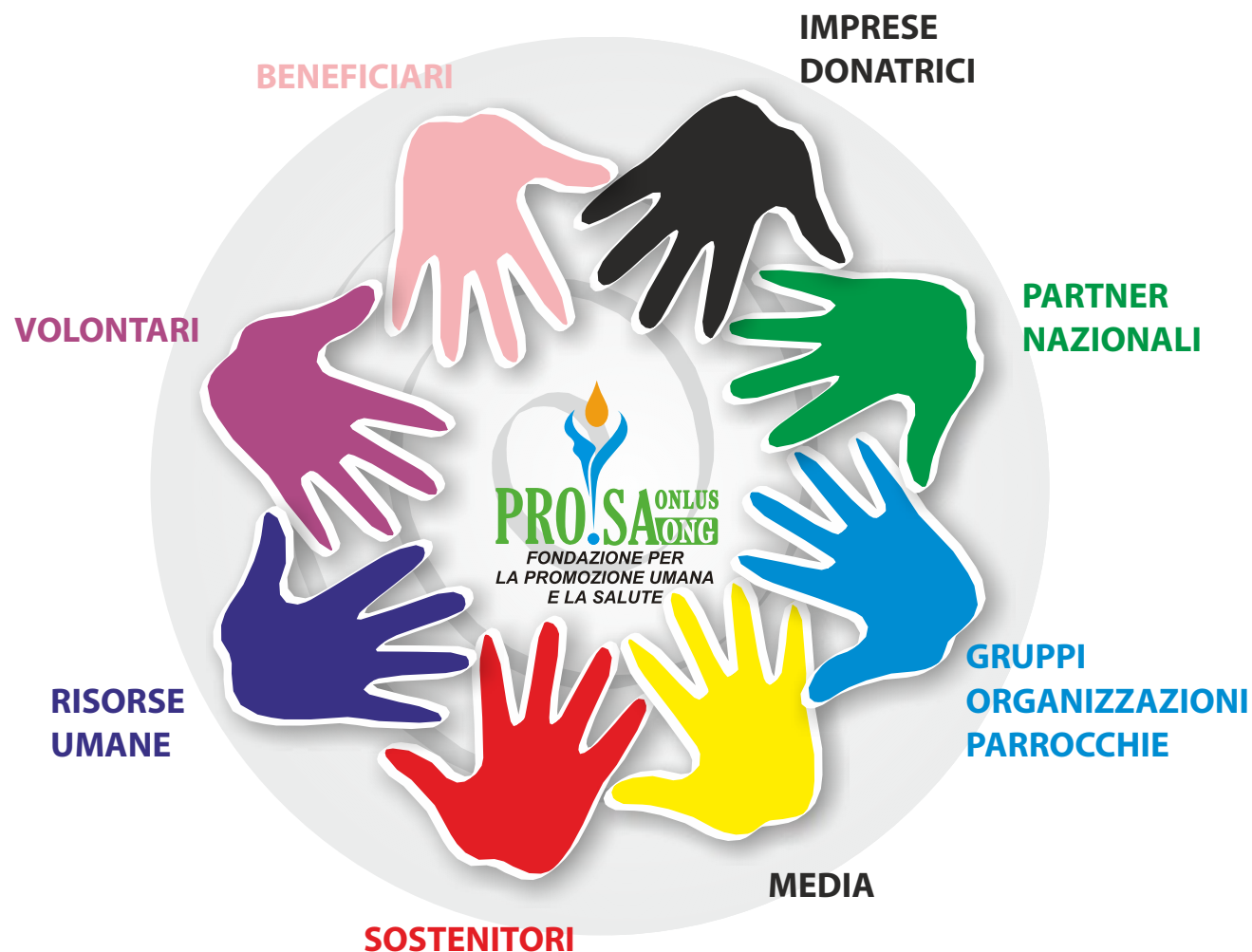
La Fondazione PRO.SA vive ed opera nel campo della solidarietà prodigandosi sia nell'area delle emergenze sia nell'area dello sviluppo, con un monitoraggio continuo affinché gli aiuti non rischino di diventare assistenzialismo, ma portino sempre nei Paesi del Sud del Mondo, uno sviluppo del capitale umano e un consolidamento delle organizzazioni locali.

Il **Codice Etico e di Comportamento**, consultabile integralmente al sito internet www.fondazioneprosa.it, si fonda su principi etici che identificano i valori fondanti i quali ispirano le modalità di realizzazione della mission della Fondazione.

Stakeholders

Gli stakeholders (portatori di interesse) di PRO.SA sono tutte quelle persone su cui ricadono gli effetti delle attività istituzionali o che sono, direttamente o indirettamente, coinvolte nelle strategie d'azione della Fondazione.

Il mantenimento di un rapporto duraturo con gli stakeholders, costituisce un fattore indispensabile per la realizzazione dei fini istituzionali. A loro, principalmente, è rivolto il Bilancio Sociale, come strumento di trasparenza e rendicontazione dell'operato di PRO.SA.



PERFORMANCE

Raccolta fondi

I progetti e le attività di PRO.SA vengono realizzati grazie alle donazioni di persone, aziende, organizzazioni non profit, fondazioni ed enti. Tutti sono considerati da PRO.SA dei veri e propri partners. Sono stakeholders che ne condividono la missione, il modo di operare e i valori. L'obiettivo di chi si occupa di raccolta fondi in PRO.SA è quello di trovare il punto d'incontro tra le aspettative dei donatori ed i reali bisogni dei beneficiari. Da qui nascono rapporti di fiducia che fanno della raccolta fondi un vero e proprio scambio sociale che vede nascere una relazione che si rafforza nel tempo e rappresenta il radicamento e la forza dell'organizzazione.

La presentazione dei progetti e l'aggiornamento sull'andamento degli stessi sono di fondamentale importanza per fare in modo che il sostenitore diventi uno dei protagonisti della realizzazione del progetto che sostiene. Nel caso di un'azione umanitaria di emergenza è importante far comprendere al donatore sia i bisogni immediati delle persone che si vanno ad aiutare che il mostrare, in prospettiva, quali saranno gli interventi di riabilitazione e sviluppo sulla resilienza dei beneficiari per dare loro la possibilità di riorganizzare positivamente la propria vita.

La **STRATEGIA DI RACCOLTA FONDI** di Fondazione PRO.SA si basa su un rigorosissimo controllo dei costi ed è orientata a garantire la massima efficienza agli investimenti effettuati. Investire con efficacia ed efficienza ogni euro significa soprattutto concretizzare il proprio impegno.



INDICI DI PERFORMANCE

EFFICIENZA
RACCOLTA FONDI
0,03

L'indice di efficienza della raccolta fondi esprime, in forma estremamente sintetica e trasparente, quanto costano le iniziative di "fundraising"; ovvero tutte le spese legate ad attività di promozione e comunicazione della Fondazione. L'indice esprime in centesimi di Euro la spesa sostenuta per ogni euro raccolto.

ATTIVITA'
RACCOLTA FONDI
2,7 %

L'indice di attività della raccolta fondi esprime, in valore percentuale, la quantità di risorse che nell'esercizio sono state impiegate in questo settore

ATTIVITA'
SUPPORTO GENERALE
2,3 %

L'indice di attività di supporto generale esprime la quantità di risorse che nell'esercizio sono state impiegate per il funzionamento dell'organizzazione.

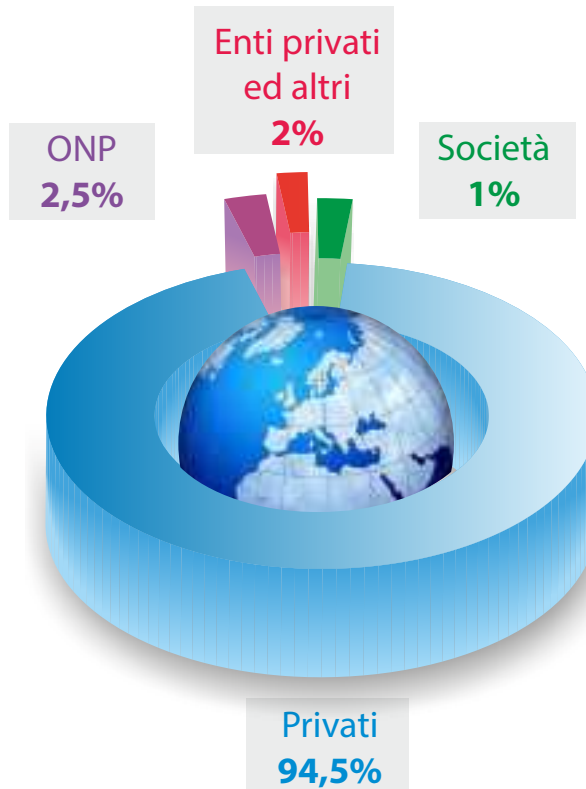
Donatori

I progetti e le attività di PRO.SA sono stati realizzati nel 2017 grazie alle donazioni di privati, aziende, gruppi missionari, associazioni, parrocchie, enti privati e altri.

La ripartizione delle donazioni per tipologia mostra la centralità dei donatori privati (persone fisiche) che garantiscono (esclusi i fondi del 5 per mille) il 94,5% circa e l'importanza delle partnership con altre organizzazioni non profit che condividono mission, obiettivi ed impegno etico.

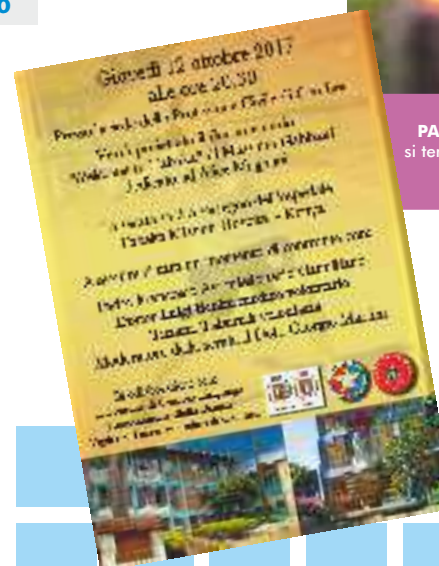
La condivisione con altri dello stesso progetto e l'unione delle proprie forze per raggiungere l'obiettivo prefissato porta ad una crescita umana e di competenze.

Dalle collaborazioni con altre organizzazioni, con gruppi di volontari e gruppi missionari, nascono **EVENTI DI SENSIBILIZZAZIONE E RACCOLTA FONDI** in vari periodi dell'anno.



YOGA FOR HELP
17.12.2017

dalle 16,30 alle 18,00
PALASPORT di Antegnate (BG) Via Donizetti,
si terrà una lezione di Yoga per sostenere il progetto
Diritto all'acqua - diritto alla vita
di Nakuru in Kenya





INCONTRI IN LIBRERIA



Payrollgiving in azienda

Da anni i dipendenti della **ELES Semiconductor Equipment spa di Todi (PG)** si trattengono, mensilmente, dallo stipendio una piccola quota che va a sostegno dei bambini del progetto S. Camillus Dala Kiye di Karungu in Kenya. Nel 2009, la Famiglia titolare dell'azienda, venuta a conoscenza di questo progetto, ha promosso un'azione di sensibilizzazione tra i suoi collaboratori, creando una splendida catena di solidarietà.



Comunicazione e Relazioni Esterne

La comunicazione di un'organizzazione non profit deve sempre avere una vocazione sociale. Una comunicazione che ha come obiettivo la diffusione di significati, di idee e di pratiche ispirati al valore di equità. Anche nel 2017 la comunicazione di PRO.SA con i suoi stakeholder si è focalizzata sul coinvolgimento degli stessi tenendoli costantemente informati sulle attività e sull'andamento dei progetti.



Publicazioni

Nel corso del 2017 sono state stampate ed inviate a sostenitori e ad amici tre edizioni della newsletter cartacea "PROseguire" (marzo, luglio, novembre). L'edizione di marzo conteneva uno speciale sui progetti della Campagna Nutrizionale e una breve presentazione su quanto realizzato con i fondi del 5 per mille. Quella di luglio conteneva l'estratto del Bilancio Sociale 2016 e quella di novembre promuoveva una relazione particolareggiata sui progetti "work in progress" in Nepal e ad Haiti ed introduceva i lettori all' Agenda 2030 delle nazioni Unite per lo sviluppo sostenibile.



Web e social network

Il sito web viene costantemente aggiornato con le news circa gli eventi e le campagne in corso e l'andamento dei progetti. Mensilmente, a circa 2000 indirizzi email di amici e sostenitori, viene inviata una newsletter, sia nell'ottica di migliorare l'informazione verso stakeholders sia per promuovere la raccolta fondi in occasioni di specifiche campagne. La pagina Facebook della Fondazione è stata migliorata e viene tenuta, settimanalmente, aggiornata. L'utilizzo dei social network si intensifica in occasione di campagne ed eventi.



Campagna "Tutto il Mondo ha diritto al cibo"

La Fondazione PRO.SA promuove, annualmente, una Campagna Nutrizionale, con obiettivo principale il sostegno a progetti che garantiscono l'accesso al cibo a gruppi di persone, fisiologicamente, più vulnerabili: neonati, bambini, anziani e malati. I programmi nutrizionali previsti da ogni progetto non sono fine a sé stessi ma parte di un intervento più articolato che prevede programmi sanitari, di scolarizzazione e di sviluppo. La Campagna si svolge nell'arco di un intero anno.



Come trasformiamo la tua FIRMA

cinque per mille

segnati questo numero 97301140154

cinque per mille

Hospice San Camillo Ecuador
Farmaci per bambini malati terminali di cancro o aids.

Mac Pohn - Thailandia
Case alloggio per bambini e ragazzi che vivono in zone remote rispetto alle scuole che possono frequentare.

Snehagram - India
Banchi, sedie, lavagne, materiale didattico e libri per scuole in villaggi lontani dai centri abitati.

Tashi School - Nepal
Agricoltura sostenibile e realizzazione di impianti di pannelli solari e fotovoltaici per la promozione di uno sviluppo che non solo sia nelle mani dei beneficiari ma che sia anche rispettoso dell'ambiente.

Loimwe - Myanmar
Diritto all'accesso all'acqua e ai servizi igienici.

Klu Kabin - Laos
Attrezzature sanitarie per ospedali in zone lontane dai centri abitati.

Juani Ray Bogota - Colombia
Promozione della donna con programmi di formazione professionale.

Tin Hiep - Vietnam
St. Camillus Mission Hospital - Kenya

Snehagram - India
Jhang Sadar - Pakistan

Juazeiro - Brasile

Ashtsk - Armenia

Campagna 5 per mille

Ogni anno viene studiata una nuova campagna per il 5 per mille. L'obiettivo è sempre quello di creare uno slogan che possa, in poche parole, e con una foto significativa, far comprendere impegno e mission della Fondazione. Il rendiconto dell'utilizzo dei fondi del 5 per mille con spiegazione dettagliata dei progetti sostenuti viene pubblicata su un numero della newsletter "PROseguire", scaricabile nel sito ed inviato via email a 2.000 contatti.

Il materiale informativo sulla possibilità di donare il 5 per mille viene inserito in ogni comunicazione in partenza dalla sede e nel sito della Fondazione.

la vita è un dono

Devolvi il tuo



a Fondazione PRO.SA



Progetti e impatto sociale

Nel 2017 i fondi destinati ai progetti sono stati pari a €uro **2.347.602** e ne hanno beneficiato 84 PROGETTI in 23 PAESI. I beneficiari diretti sono stati **58.000** e la ricaduta positiva sulle comunità di appartenenza ha visto coinvolti circa **200.000** beneficiari indiretti.

Le grandi aree di intervento di PRO.SA rimangono l'Africa, l'America Latina, il Sud Est Asiatico e l'Est Europa.

Coerentemente con la propria mission, anche nel 2017, gli interventi sono stati principalmente rivolti alle aree del mondo, dove la povertà, il sottosviluppo, la malattia e la mancanza di istruzione sono più gravi ed acute.



COME OPERIAMO

Dal 2001, anno di nascita della Fondazione PRO.SA, è andata consolidandosi, anno dopo anno, la collaborazione costruita con Gruppi Missionari, Parrocchie, Comunità Camilliane, Enti ed Associazioni. La Fondazione PRO.SA ha ritenuto di fondamentale importanza creare collaborazioni con altre ONP, perché condividere con altri lo stesso progetto ed unire le proprie forze per raggiungere l'obiettivo prefissato porta ad una crescita umana reciproca di competenze. Infatti, PRO.SA, nel perseguimento della propria mission, collabora con altre ONG e ONLUS che operano nel campo della Cooperazione Internazionale con comuni obiettivi ed impegno etico.

I progetti supportati da Fondazione PRO.SA sono sempre proposti e gestiti da un'organizzazione locale e da un responsabile del progetto che vive nello stesso luogo dei beneficiari. I responsabili di progetto sono in contatto diretto con la Fondazione, dal momento della presentazione di una richiesta fondi alla fase di gestione e sviluppo e dedica massima attenzione all'impatto e alla

valutazione dell'efficacia che il progetto ha sul miglioramento delle condizioni di vita dei beneficiari.

I beneficiari sono al centro degli stakeholders. Una centralità che pone gli interessi dei beneficiari al di sopra degli interessi di ogni altro stakeholders.

I progetti della Fondazione PRO.SA si suddividono nelle seguenti tipologie: **Accoglienza e Assistenza socio sanitaria, Sostegno a Distanza, Riabilitazione e Sviluppo, Istruzione e Formazione**

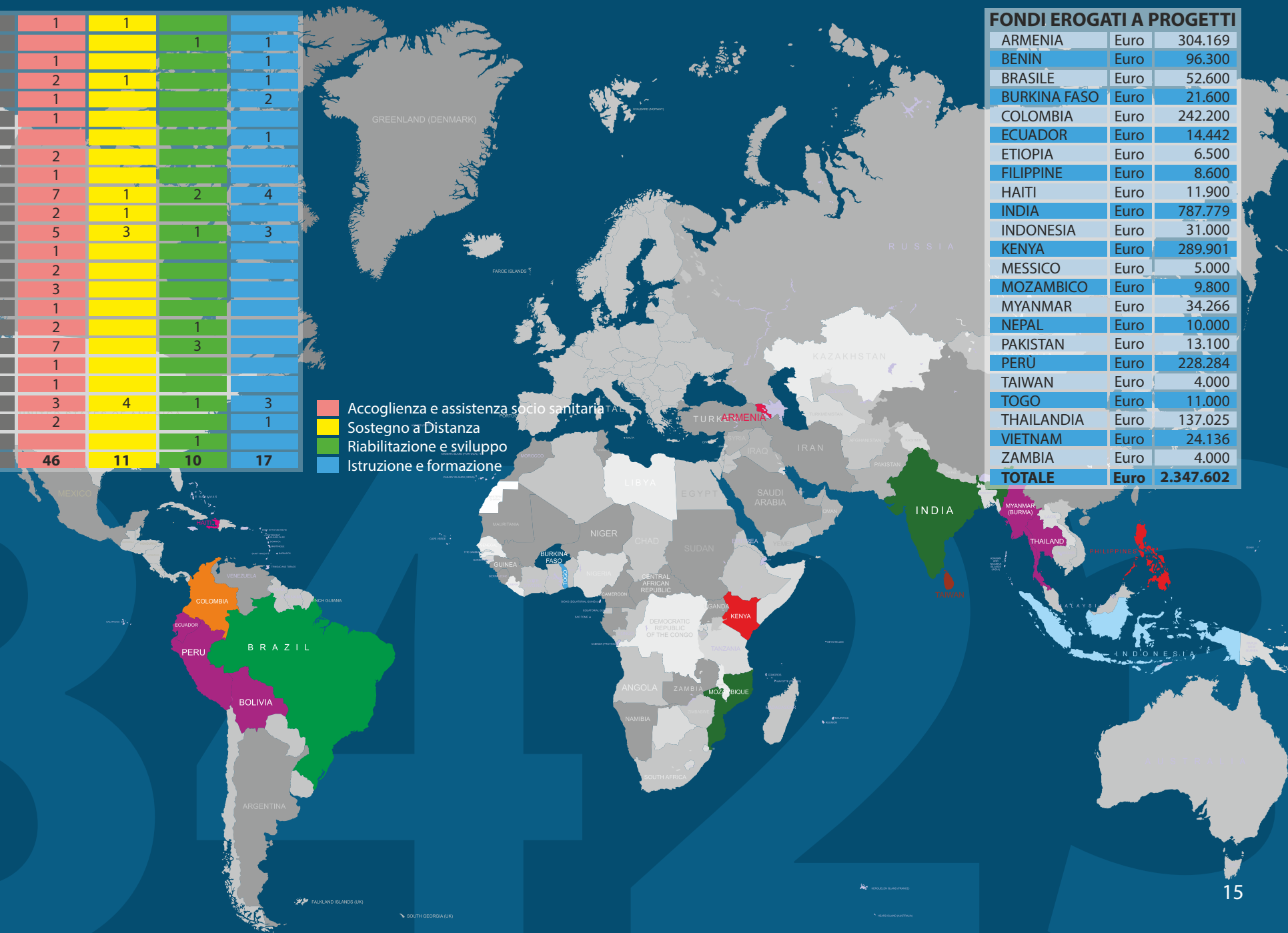
Le relazioni con i donatori sono improntate alla massima correttezza e trasparenza. Fondazione PRO.SA fornisce informazioni documentate sui progetti per cui sono richiesti finanziamenti ed è sempre disponibile al dialogo con i finanziatori/donatori per una loro migliore comprensione del progetto. La realizzazione dei progetti è garantita in modo coerente con gli obiettivi dichiarati e con quanto sottoscritto dai finanziatori. Una rendicontazione chiara e trasparente sullo sviluppo del progetto, viene sempre prodotta con report periodici ai vari stakeholders coinvolti.

84 PROGETTI IN 23 PAESI

Armenia	1	1		
Benin			1	1
Brasile	1			1
Burkina Faso	2	1		1
Colombia	1			2
Ecuador	1			
Etiopia				1
Filippine	2			
Haiti	1			
India	7	1	2	4
Indonesia	2	1		
Kenya	5	3	1	3
Messico	1			
Mozambico	2			
Myanmar	3			
Nepal	1			
Pakistan	2		1	
Perù	7		3	
Taiwan	1			
Togo	1			
Thailandia	3	4	1	3
Vietnam	2			1
Zambia			1	
Totale	46	11	10	17

- Accoglienza e assistenza socio sanitaria
- Sostegno a Distanza
- Riabilitazione e sviluppo
- Istruzione e formazione

FONDI EROGATI A PROGETTI		
ARMENIA	Euro	304.169
BENIN	Euro	96.300
BRASILE	Euro	52.600
BURKINA FASO	Euro	21.600
COLOMBIA	Euro	242.200
ECUADOR	Euro	14.442
ETIOPIA	Euro	6.500
FILIPPINE	Euro	8.600
HAITI	Euro	11.900
INDIA	Euro	787.779
INDONESIA	Euro	31.000
KENYA	Euro	289.901
MESSICO	Euro	5.000
MOZAMBICO	Euro	9.800
MYANMAR	Euro	34.266
NEPAL	Euro	10.000
PAKISTAN	Euro	13.100
PERÙ	Euro	228.284
TAIWAN	Euro	4.000
TOGO	Euro	11.000
THAILANDIA	Euro	137.025
VIETNAM	Euro	24.136
ZAMBIA	Euro	4.000
TOTALE	Euro	2.347.602



GOVERNANCE

Struttura Organizzativa

Consiglio di Amministrazione *

Il CdA delibera in merito al Bilancio Preventivo e consuntivo, decide la destinazione dei fondi ai progetti, secondo i fini istituzionali. Al Consiglio di Amministrazione spettano tutti i più ampi poteri per la gestione ordinaria e straordinaria della Fondazione con facoltà di delegare i poteri, delegabili per legge, al Presidente e al Vicepresidente. Al Presidente, o a chi ne fa le veci, spetta la rappresentanza legale della fondazione di fronte a terzi e in giudizio.

PRESIDENTE
Giuseppe Rigamonti

VICE PRESIDENTE
Aldo Magni

CONSIGLIERE
Priska Cornaggia

CONSIGLIERE
Stellina Galli

CONSIGLIERE
Alessandro Viganò



Collegio dei Revisori *

Il Collegio dei Revisori è composto da 3 membri effettivi e 2 supplenti, nominati dall'Ente promotore. Il Collegio esercita le proprie funzioni al fine di accertare la regolare tenuta della contabilità; redige una relazione ai bilanci annuali; vigila sull'effettiva destinazione delle risorse della Fondazione alle finalità statutarie.

PRESIDENTE
Antonio Bassini

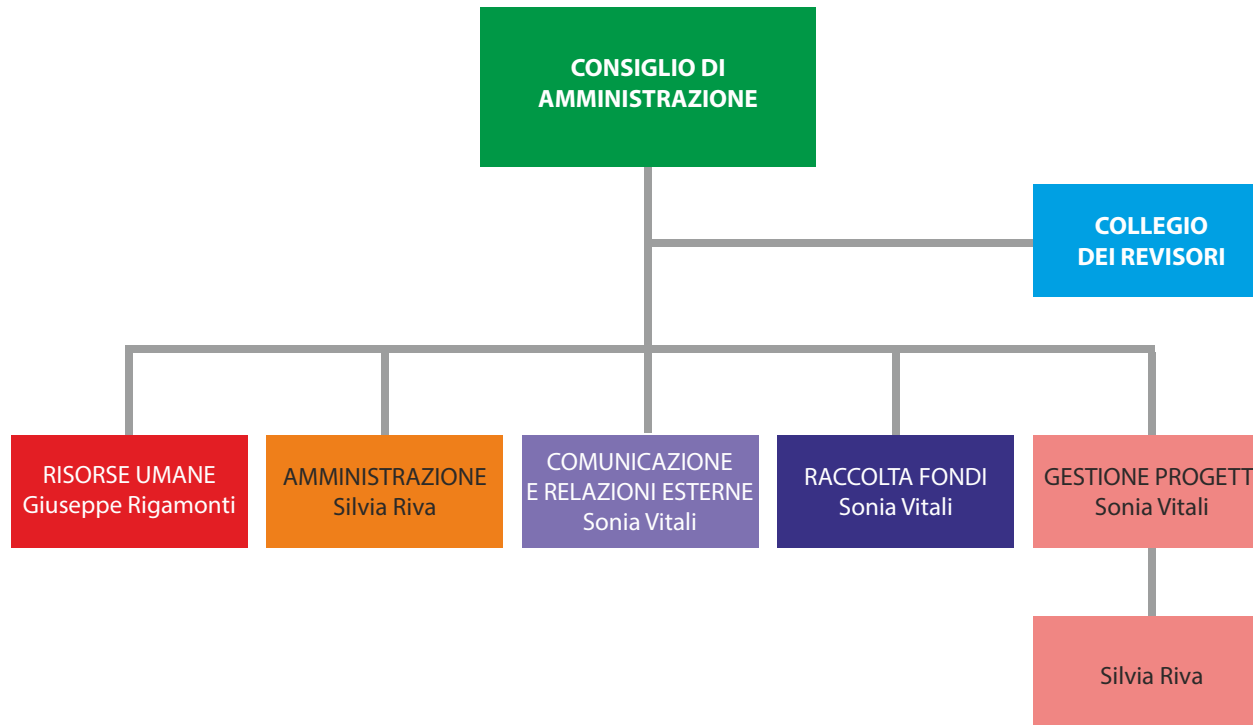
REVISORE EFFETTIVO
Achille Rubini

REVISORE EFFETTIVO
Giancarlo Capaldo festa

* I membri del CdA e del Collegio dei Revisori non percepiscono alcun emolumento o rimborso spese.

Risorse Umane

Le persone che operano nella Fondazione sono la risorsa fondamentale su cui si sviluppano le attività di PRO.SA per il perseguimento della mission. Al 31 dicembre 2017, l'organico della Fondazione PRO.SA, in sede, è composto da un totale di 3 persone: due dipendenti con contratto a tempo indeterminato e una in Servizio Civile Volontario



Volontari in Servizio Civile e Stagiare in sede

Il progetto di Servizio Civile accreditato presso l'Associazione Mosaico è "Servizio Civile Giovani e Cooperazione". Una risorsa in SCV ha iniziato il suo anno di servizio in Fondazione il 12 ottobre 2017.

La Fondazione PRO.SA ha sottoscritto convenzioni con diverse università per l'attività di tirocinio nell'ambito dei programmi formativi e di orientamento; gli atenei convenzionati sono i seguenti: l'Università degli Studi di Milano, l'Università degli Studi di Bergamo e l'Università Cattolica di Milano.

Volontari

La Fondazione PRO.SA ha volontari che collaborano all'organizzazione di iniziative in Italia, promuovono i progetti presso gruppi di loro conoscenza, professionisti che prestano la loro opera in Italia e all'estero, artisti e personalità che offrono, gratuitamente, le loro prestazioni.

Una rete di solidarietà rappresenta una risorsa preziosa per il perseguimento degli obiettivi e testimonia che è possibile "camminare insieme" con diverse competenze e profili professionali in un rapporto di complementarietà e di mutua collaborazione.

Nel 2017, i volontari sono stati complessivamente 70. Prudenzialmente la loro opera è stimata intorno a €95.120,00



Impatto dell'attività di volontariato 2017



I NOSTRI PARTNERS



RELAZIONE SOCIALE

ARMENIA - BENIN - BRASILE
BURKINA FASO - COLOMBIA
ECUADOR - ETIOPIA - FILIPPINE
HAITI - INDIA - INDONESIA
KENYA - MESSICO - MOZAMBICO
MYANMAR - NEPAL
PAKISTAN - PERÙ
TAIWAN - TOGO
THAILANDIA - VIETNAM
ZAMBIA



I progetti di Fondazione PRO.SA in relazione ai 17 OBIETTIVI di SVILUPPO SOSTENIBILE

Dal 25 al 27 settembre 2015, nel corso dell'Assemblea Generale delle Nazioni Unite, a New York, sono stati presentati i 17 Obiettivi di Sviluppo Sostenibile dell'Agenda 2030 che sono andati a sostituire gli Obiettivi di Sviluppo del Millennio scaduti nel dicembre 2015. Un nuovo importante impegno che vede coinvolti tutti i Paesi, nessuno escluso, nella sostenibilità economica, sociale ed ambientale. "Leaving no one behind" ("Non lasciare indietro nessuno") è il cuore dell'Agenda 2030 ed è realizzabile solo attraverso la presa di responsabilità di tutti i Paesi a rispettare, proteggere e promuovere i diritti umani, senza distinzione di origine, colore, sesso, lingua, religione, opinione politica, disabilità o di altra condizione



TOGO Atakapame
Ampliamento e ristrutturazione della mensa del centro di accoglienza *Villaggio della Gioia* dove l'assistenza è assicurata dalla presenza di 13 "mamme" che si alternano giorno e notte per accudire i piccoli.





KENYA Kakamega

Acquisto di materassi, lenzuola, coperte, zanzariere ed altri beni di prima necessità per i 90 bambini orfani, venti dei quali con un meno di due anni, che vivono al *Divine Providence Children's Home* gestito dalle suore della Divina Provvidenza.

MYANMAR Ton Kwarn

Acquisto di letti, materassini e coperte per i 10 bambini, provenienti dai villaggi montani tra Myanmar e Cina, che vengono accolti dalla Parrocchia per permettere loro di andare a scuola.

Obiettivo 1: POVERTA' ZERO

Porre fine ad ogni forma di povertà nel mondo

Fondazione PRO.SA, da sempre, attraverso i progetti che sviluppa, si impegna a combattere la povertà in tutti i suoi aspetti. **L'azione messa in atto da PRO.SA con i suoi partners è orientata a sollecitare il coinvolgimento attivo della popolazione locale**, per favorire, nel tempo, processi inclusivi e non assistenzialistici, con una considerazione specifica per i gruppi più vulnerabili: bambini, donne, anziani, malati e persone con disabilità.

E' di fondamentale importanza la realizzazione di programmi integrati che mirino al collegamento tra nutrizione, sanità di base, scolarizzazione e formazione e che aiutino le comunità locali ad essere i principali artefici del proprio auto-sviluppo.

L'azione si basa, esclusivamente, sui bisogni, senza discriminazioni di razza, etnia, religione, opinione politica, nazionalità o genere.

Tre sono le azioni principali che PRO.SA porta avanti per raggiungere gli obiettivi prefissati:

- **Agire con un approccio professionale e responsabile, volto ad ottenere la massima efficacia**, che risponda alle reali necessità e ai bisogni di coloro che direttamente o indirettamente ne beneficiano.
- **Riconoscere i bisogni delle comunità locali nel rispetto della loro cultura, tradizioni e costumi, ricercando il dialogo e la collaborazione con le loro organizzazioni, in una cultura di solidarietà.** Promuovere forme di sviluppo finalizzate all'autodeterminazione e al rispetto dei diritti umani.
- **Operare con imparzialità al servizio degli altri prestando grande attenzione ai più deboli:** bambini, donne, anziani, malati ed emarginati, senza distinzione di sesso, razza, cultura o fede.

Obiettivo 2: FAME ZERO

Porre fine alla fame, raggiungere la sicurezza alimentare, migliorare la nutrizione e promuovere un'agricoltura sostenibile

La Fondazione PRO.SA attiva, annualmente, una campagna nutrizionale con obiettivo principale il sostegno a progetti che garantiscono l'accesso al cibo a gruppi di persone, fisiologicamente, più vulnerabili: neonati, bambini, anziani e malati. I programmi nutrizionali previsti da ogni progetto non sono fine a sé stessi ma parte di un intervento più articolato. In diversi centri il garantire una corretta alimentazione ai bambini è uno stimolo per le mamme ad avvicinarsi a programmi socio sanitari complementari. Attività che prevedono il monitoraggio della salute dei bambini con controlli settimanali o mensili e l'insegnamento alle mamme su come meglio accompagnarli nella loro crescita e sulle nozioni igieniche di base. Il sostegno alle mense scolastiche porta un aumento del tasso di frequentazione delle lezioni. E' infatti una motivazione forte per i genitori a mandare a scuola i figli così che si vedano garantito almeno un pasto completo ed equilibrato al giorno.

La lotta alla malnutrizione infantile deve essere, necessariamente, combattuta su diversi fronti:

- **Fornitura di cibo e micronutrienti con pasti equilibrati ai bambini**, attraverso le mense scolastiche, i centri sanitari o la distribuzione di razioni alimentari alle famiglie.
- **Screening sanitari trimestrali, o semestrali, per i bambini con eventuali trattamenti dei parassiti intestinali.** Lo screening, attraverso due misure: MUAC (misura del mid upper arm) e l'indice di massa corporea (BMI), permette di classificare i vari livelli di malnutrizione.
- **Educazione attraverso incontri formativi con i genitori, gli operatori e le comunità su tematiche igieniche e nutrizionali.** Molto spesso, infatti, l'ignoranza in materia di corretto utilizzo delle risorse locali e delle necessità nutrizionali peggiorano le già gravi situazioni di malnutrizione. Determinante il coinvolgimento di genitori, insegnanti ed operatori.

PERU' Lima e Arequipa

Hogar de Niños

Programma nutrizionale per 60 bambini organizzato da un gruppo di volontarie che cucinano ed insegnano a cucinare alle mamme dei bambini, utilizzando prodotti locali che garantiscono il giusto apporto di micronutrienti per una vita sana.

Hogar Rebuschini

Distribuzione di pasti nutrizionalmente bilanciati ad una media giornaliera di 50 tra adulti e bambini in terapia oncologica

Hogar San Camillo

Distribuzione settimanale di pacchi viveri con riso, olio, fagioli, integratori e vitamine a 100 mamme sieropositive che partecipano ai corsi informativi sulla crescita dei loro bambini.

Hogar San Camillo Huancayo

Programma nutrizionale per circa 60 bambini e per le loro mamme che partecipano ai corsi professionali di cucina e cucito per avere la possibilità di trovare un lavoro dignitoso.



HAITI Port Au Prince

Distribuzione settimanale di pacchi viveri con riso, olio, fagioli, integratori e vitamine ad una media di 70 mamme che si recano al Fogar St. Camille con i loro piccoli. Screening sanitario periodico per il monitoraggio della cura per la malnutrizione.

BURKINA FASO

Ouagadougou

Acquisto di farina, lievito, olio, sale e legna per la produzione del pane nel carcere di Ouagadougou. Integrazione del pasto giornaliero degli 2.100 carcerati.



COLOMBIA Bogotà

Hogar De Paso

Distribuzione di pasti nutrizionalmente bilanciati ad una media giornaliera di 40 malati in terapia oncologica provenienti dalle zone andine.



PAKISTAN Faisalabad

Programma di nutrizione equilibrata per i 35 bambini della scuola primaria della St. Joseph School.

INDIA Krishnaghiri e Vegiwada

Programmi nutrizionali adeguati per gli 80, tra bambini e ragazzi, sieropositivi che vivono al centro Snehagram e per i 100 bambini accolti alla Infant Jesus Boarding House nella Diocesi di Vegiwada.

KENYA Karungu

Integrazione del pasto giornaliero dei 48 bambini sordomuti che frequentano la Tezza Special School, per garantire loro un'alimentazione completa e bilanciata.

FILIPPINE Dolores

Programma nutrizionale per garantire un adeguato fabbisogno proteico e vitaminico ai 60 bambini che frequentano il Poor Children Center.

VIETNAM Ho Chi Min

Programma nutrizionale per garantire un adeguato fabbisogno proteico e vitaminico ai 30 bambini sieropositivi che vengono accolti, e curati, alla Gary Mai Tam Home.

MOZAMBICO Marrere

Distribuzione, presso l'Ospedale Generale, di latte in polvere arricchito con micronutrienti per la corretta alimentazione di 80 bambini sieropositivi. Screening sanitario semestrale per il monitoraggio dello stato di salute dei bambini.

INDONESIA Gere

Integrazione proteica del pasto giornaliero per garantire un'alimentazione bilanciata ai 100 bambini della scuola del villaggio di Gere.





**Obiettivo 3:
ASSICURARE LA SALUTE
E IL BENESSERE PER TUTTI
E PER TUTTE LE ETA'**

Le sfide ambiziose dell'Agenda 2030 hanno tracciato una "road map" in cui la tutela della salute viene riconosciuta come diritto fondamentale per superare le disuguaglianze sociali, sradicare la povertà e affermare la dignità della persona in un mondo più equa e sostenibile. Per raggiungere lo sviluppo sostenibile è fondamentale una vita sana e promuovere il benessere di tutte le età. Sono stati fatti grandi progressi per quanto riguarda l'aspettativa di vita e la riduzione di alcune cause di morte più comuni legate alla mortalità materna ed infantile. Sono stati fatti significativi progressi nella riduzione della malaria, della tubercolosi, della poliomelite e della diffusione dell'HIV/AIDS. Nonostante ciò sono necessari molti altri sforzi e la Fondazione PRO.SA è da sempre impegnata nello sviluppo di programmi, accessibili a tutti, di assistenza sanitaria, di prevenzione e di formazione in ospedali e centri sorti nelle zone del mondo dove povertà, sottosviluppo, malattie e mancanza di istruzione sono più gravi ed acute.



KENYA Karungu e Tabaka

Consolidamento delle capacità gestionali e supporto ai programmi sanitari in due ospedali missionari: il *St. Camillus Mission Hospital* di Karungu, sulle rive del lago Vittoria, e il *Tabaka Hospital* nell'area di Kisii.

Due poli sanitari paradigma di servizio per i più poveri e sofferenti con una media annuale di pazienti assistiti pari a circa 5.000. Programmi di assistenza sanitaria per 60 bambini orfani sieropositivi che vivono al *St. Camillus Dala Kiye* di Karungu e programmi di assicurazione sanitaria per famiglie indigenti.

ARMENIA Ashotsk

Contributo ai costi di gestione dei programmi sanitari dell'Ospedale *Redemptoris Mater* che, con una disponibilità di 90 posti letto, è al centro di un sistema sanitario che coordina gli ambulatori in 22 villaggi. È l'unico presidio ospedaliero regolarmente funzionante che garantisce cure, farmaci, vaccinazioni e beni di prima necessità in un distretto sanitario di 15.000 persone. Ogni anno, vengono effettuate 25.000 prestazioni sanitarie nell'ambulatorio interno, 1.000 interventi chirurgici e 10.000 esami di laboratorio.

THAILANDIA Bangkok, Chantaburi, Korat e Rayong

Camillian Home

Programmi di accoglienza, cura e riabilitazione per bambini disabili. 30 bambini orfani vivono nel centro e altrettanti accedono al day care. Il sabato un terzo gruppo frequenta il centro con un genitore, il quale viene accompagnato dagli educatori in un percorso di presa di coscienza dei bisogni del bambino disabile.

Camillian Hospital

Realizzazione di una nursery con sala giochi per i bambini ricoverati nel reparto pediatria per gravi patologie tumorali.

Camillian Social Center Chantaburi

Programmi di assistenza sanitaria e riabilitativa per gli anziani, in difficoltà economiche e soli, che vivono in un'area del sud est della Thailandia, al confine con la Cambogia. Il centro si occupa di una media di 110 anziani.

Camillian Social Center Rayong

Programmi di accoglienza, cura e assistenza socio sanitaria per 30 bambini orfani sieropositivi e malati di AIDS.

PAKISTAN Faisalabad

Acquisto sedie a rotelle e attrezzature per riabilitazione fisica per i 20 bambini disabili seguiti dalla Parrocchia *Our Lady Parish*.

INDIA

Bangalore, Mangalore, Aluva e Yallampet

Sostegno a programmi socio sanitari, di prevenzione e di accompagnamento psicologico per sieropositivi e malati di AIDS accolti in tre centri, ciascuno dei quali può ospitare una media di 30 pazienti. Acquisto attrezzature per la riabilitazione fisica in un centro per bambini disabili.

VIETNAM Ho Chi Minh

Acquisto in Italia, ed invio in Vietnam, di una macchina per l'Ozono Terapia da utilizzarsi per la cura dei sieropositivi e malati di AIDS accolti al *Nazareth Hospice*.

MOZAMBICO Marrere

Interventi chirurgici per una media annua di 20 bambini cardiopatici. Gli interventi, praticati da un cardiocirurgo volontario italiano sono gratuiti. Il programma prevede la copertura dei costi del viaggio dall'ospedale Marrere a quello di Maputo.





**Obiettivo 4:
FORNIRE UN'EDUCAZIONE
DI QUALITÀ, EQUA ED
INCLUSIVA, E OPPORTUNITÀ
DI APPRENDIMENTO PER TUTTI.**

Oggi, sono ancora 57 milioni i bambini (1 su 10), di cui il 52% sono bambine, che non hanno accesso all'educazione primaria. Più della metà di loro vive nell'Africa sub sahariana. Nonostante nella maggior parte degli Paesi, l'accesso alla scuola primaria sia garantito, circa il 40% dei bambini abbandona la scuola prima di concludere il ciclo della primaria o non riesce a raggiungere livelli minimi di apprendimento.

Il rispetto del diritto allo studio, il miglioramento dei sistemi scolastici, la lotta all'abbandono scolastico, la qualità dell'educazione sono obiettivi che, da sempre, vengono perseguiti da Fondazione PRO.SA con un approccio integrato. Interventi che vanno dalla costruzione e/o adeguamento di strutture scolastiche e centri di formazione, per fornire ambienti di apprendimento sicuri ed inclusivi, alla fornitura di materiali scolastici e didattici, programmi di scolarizzazione primaria, secondaria e formazione tecnico professionale, senza distinzione di genere.



HAITI Marfranc e Port Au Prince

Materiale didattico ed arredamento per la scuola materna, per 30 bambini, ricostruita a Marfranc, nel distretto di Jeremie, che era stata distrutta dal passaggio dell'Uragano Matthew. Per il diritto allo studio, programma di sostegno a distanza per garantire l'istruzione primaria e/o secondaria a 21 bambini che frequentano la scuola del Foyer St. Camille di Port Au Prince.

BRASILE Fortaleza

Borsa di studio per studi universitari in psicologia per 8 educatrici di centri di accoglienza, riabilitazione e formazione per giovani ragazzi madri delle favelas.

ARMENIA Ashotsk

Programmi di scholarship per la scolarizzazione di 164 tra bambini e ragazzi che vivono sulla piana di Ashotsk, con l'integrazione di un aiuto alle famiglie per contribuire al loro sostegno.

**BURKINA FASO
Ouagadougou**

Borse di studio per una media di 20 studenti di scuola secondaria superiore, le cui famiglie non hanno possibilità economiche per permettere loro di proseguire gli studi.

COLOMBIA Bogotà

Corsi di diploma di formazione professionale in varie discipline in favore dei giovani appartenenti alle categorie più vulnerabili, in particolare degli adolescenti e delle giovani donne, con l'obiettivo di un futuro inserimento lavorativo nella società. Il centro di formazione s. Camillo ha una media di 300 studenti l'anno.

PERU' Lima

Percorsi formativi in umanizzazione della salute per operatori sociali e volontari impegnati nel mondo sanitario, presso il centro CEFOSA di Lima offre una vastissima gamma di corsi e, soprattutto, di workshop di due o tre giorni con una frequenza annuale di 400 operatori.

BENIN Segbanou

Borse di studio per 40 studenti di scuola secondaria che la povertà delle famiglie costringerebbe ad abbandonare gli studi dopo la scuola primaria.



NEPAL Sindhuli

Ultima fase della costruzione del *Kosalee Children Center*: una boarding house per 30 bambini che vivono in una sperduta zona del Nepal, per dare loro la possibilità di andare a scuola.

MYANMAR Monk Pawk

Costruzione di due Boarding House, una maschile ed una femminile, per bambini e bambine che vivono in villaggi lontani dai centri abitati. Così da permettere loro di frequentare la scuola.

THAILANDIA

Chiang Rai, Vianpapao e Rayong

Programmi di scholarship per 310 bambini tribali che vivono nei villaggi sui monti della Thailandia ai confini con Laos e Myanmar. Per dare la possibilità di istruzione primaria, secondarie e/o professionale vengono accolti al *Villaggio Sri Vichian* di Chiang Rai e al centro di Vianpapao delle Sisters of Charity. Divise e zainetti per 250 bambini di 7 asili dislocati in altrettanti villaggi sui monti. Ristrutturazione della *Sahasartsueska School* e programmi di scholarship per i 30 bambini sieropositivi che vivono al *Camillian Social Center* di Rayong.



ETIOPIA Mekanissa

Copertura dei costi dei salari, per un anno, di tre degli insegnanti di scuola primaria del Don Bosco Youth Center.

INDIA Vijayawada

Programmi di scholarship per 200 bambini che vivono in campagne lontane dai centri abitati e vengono accolti negli ostelli gestiti dalla Diocesi di Vijayawada, per dare loro la possibilità di andare a scuola.

KENYA Karungu

Programmi di scholarship per 130 bambini sieropositivi che frequentano la *Tezza School* di Karungu in Kenya.



INDONESIA Gere

Divise scolastiche e materiale didattico per una media di 100 bambini che frequentano la scuola del villaggio di Gere sull'isola di Flores



**Obiettivo 5:
RAGGIUNGERE
L'UGUAGLIANZA DI GENERE
ED EMANCIPARE TUTTE LE
DONNE E LE RAGAZZE**

In ogni iniziativa, programma o progetto la Fondazione PRO.SA opera per sradicare forme di discriminazione contro le donne e per promuovere un ruolo attivo delle stesse. Nei programmi di scolarizzazione e formazione professionale le donne e le bambine vengono coinvolte con particolari campagne di sensibilizzazione. Nell'ambito dello sviluppo socio economico in ambito rurale vengono promossi processi di inclusione delle donne.

Nel settore della creazione di micro imprese viene dato sostegno ad attività generatrici di reddito che vedono donne coinvolte nella produzione e commercializzazione di prodotti artigianali o della filiera agricola. Nell'ambito dei progetti sanitari nati in seguito a violenza contro le donne, bambine e ragazze e ad altre forme di sfruttamento, vengono sviluppati programmi di protezione e di accompagnamento psicologico per una riabilitazione e reinserimento nella comunità.

“Da alcuni mesi partecipo al programma «Respecto y Dignidad de la Mujer» dell'Hogar San Camilo di Lima che assicura consulenza legale e riabilitazione psicologica per le donne che hanno subito violenze domestiche. Molte madri, in Perù, non riescono ad affrontare i problemi che viviamo, si sentono sole e pensano che un giorno le violenze le uccideranno. Io penso che più che la violenza fisica sia l'indifferenza ad ucciderci. La violenza domestica porta noi donne a chiuderci in noi stesse e a non trovare la forza di denunciare per non perdere i nostri figli. Grazie agli incontri ai quali partecipiamo all'Hogar la nostra autostima si consolida ed impariamo ad affrontare i nostri problemi.

Apprezzo immensamente le persone che ci stanno aiutando perché sono uscita dallo stato di depressione in cui ero caduta e non temo più di perdere mia figlia. Nessuna di noi avrebbe potuto intraprendere questo cammino perché non avremmo potuto permetterci i costi di un avvocato. Grazie al consulente legale prendiamo consapevolezza dei nostri diritti ed in tribunale troviamo la forza di affrontare le aggressioni della controparte. Ora mi sento sicura e so che rimarrò con mia figlia alla quale insegnerò che la violenza sulla donna non è una cosa normale ma va denunciata”.

Rupertina

PERU' Lima

Programmi di aiuto alle donne, che hanno subito violenze, attraverso l'organizzazione di incontri ai quali partecipano uno psicologo, una ginecologa, un infermiere, un assistente sociale ed un avvocato esperta in diritto della donna. Il calendario degli incontri è suddiviso in moduli: consulenza legale, terapia psicologica, riabilitazione emotiva ed emancipazione femminile.

BRASILE Fortaleza e Juazeiro do Norte

Programmi di formazione professionale per una media annua di 300 tra giovani donne e ragazze madri che vivono nelle favelas, emarginate dalla società. Con l'implementazione di laboratori di panetteria, cucina, parrucchiera, taglio e cucito, le donne acquisiscono competenze spendibili all'interno del mercato del lavoro per raggiungere l'indipendenza economica.



6 ACQUA PULITA E IGIENE



Obiettivo 6: GARANTIRE A TUTTI LA DISPONIBILITA' E LA GESTIONE SOSTENIBILE DELL'ACQUA E DELLE STRUTTURE IGIENICO SANITARIE

Il diritto all'acqua risulta quale estensione del diritto alla vita affermato dalla Dichiarazione universale dei diritti umani. Esso riflette l'imprescindibilità di questa risorsa relativamente alla vita umana. Come dice l'Alto Commissariato delle Nazioni Unite: "È ormai tempo di considerare l'accesso all'acqua potabile e ai servizi sanitari nel novero dei diritti umani, definito come il diritto uguale per tutti, senza discriminazioni, all'accesso ad una sufficiente quantità di acqua potabile per uso personale e domestico - per bere, lavarsi, lavare i vestiti, cucinare e pulire se stessi e la casa - allo scopo di migliorare la qualità della vita e la salute. Gli Stati nazionali dovrebbero dare priorità all'uso personale e domestico dell'acqua al di sopra di ogni altro uso e dovrebbero fare i passi necessari per assicurare che questa quantità sufficiente di acqua sia di buona qualità, accessibile economicamente a tutti e che ciascuno la possa raccogliere ad una distanza ragionevole dalla propria casa."

La risoluzione ONU del 28 luglio 2010 dichiara per la prima volta nella storia il diritto all'acqua "un diritto umano universale e fondamentale". La risoluzione sottolinea ripetutamente che l'acqua potabile e per uso igienico, oltre ad essere un diritto di ogni uomo, più degli altri diritti umani, concerne la dignità della persona, è essenziale al pieno godimento della vita, è fondamentale per tutti gli altri diritti umani.

Gli interventi di Fondazione si focalizzano sull'accesso sostenibile all'acqua pulita e all'acqua potabile mediante la costruzione di infrastrutture per garantire alle popolazioni servizi idrici adeguati e servizi igienici salubri e sostenibili. La maggior parte di questi progetti nasce in seguito a situazioni di emergenza, causate dai cambiamenti climatici, come le alluvioni, i terremoti e le carestie.

HAITI Ranja

Miglioramento dell'accesso a fonti di acqua potabile per le 71 famiglie della comunità di Ranja severamente colpita dall'Uragano Matthew del 4 ottobre 2016. Gestione da parte della stessa comunità di sistemi di sanificazione ecologica e programmi per lo sviluppo di conoscenze e buone pratiche igienico sanitarie nella comunità.

PAKISTAN Faisalabad

Installazione di pompe per dare accesso a fonti migliorate di acqua potabile a 2000 persone che vivono nell'area di Faisalabad ed organizzazione di programmi educativi sulle buone pratiche igienico sanitarie.



BENIN Segbanou

Realizzazione di un pozzo per garantire l'accesso all'acqua ai 200 abitanti del villaggio di Segbanou e ad altre 1.000 persone che vivono nei villaggi confinanti.

KENYA Nakuru

Riattivazione di un pozzo e realizzazione di un sistema di depurazione dell'acqua per garantire l'accesso all'acqua potabile ai bambini, alle bambine e agli educatori che vivono al centro di riabilitazione per minori Welcome to the family.





**Obiettivo 7:
ASSICURARE A TUTTI
L'ACCESSO A SISTEMI DI
ENERGIA ECONOMICI,
AFFIDABILI, SOSTENIBILI E
MODERNI**

Nel settore dell'energia, Fondazione PRO.SA promuove e sostiene la produzione e l'uso di energie rinnovabili per incrementare l'accesso all'energia elettrica, in modo particolare, nelle scuole e nei centri di formazione professionale che sorgono in zone dove l'elettricità ancora non c'è o è soggetta ad una fornitura a singhiozzo. Un programma che, indirettamente, garantisce il diritto allo studio e ad un'educazione di qualità. L'implementazione dell'installazione di sistemi a pannelli solari, in genere, viene sviluppata in centri che accolgono bambini e si trovano in aree del mondo dove la stagione fredda causa problemi di salute aggravati da uno stato di estrema fragilità dei bambini. Interventi che rispondono anche all'obiettivo 5, garantendo salute e benessere.



ZAMBIA Chikuni

Acquisto di lampade ad energia solare per evitare l'uso di quelle di paraffina o delle candele che spesso sono causa di incendi. Le lampade vengono utilizzate per illuminare l'esterno e l'interno delle case, dopo il tramonto, e rappresentano un aiuto significativo per i bambini permettendo loro di studiare la sera e di muoversi in sicurezza nell'oscurità.

INDIA Yallampet

Realizzazione di un sistema ad elettrificazione solare al Daivalayam Community Care Rehabilitation Center, un centro di riabilitazione fisioterapica che accoglie una media di 30 bambini disabili provenienti da famiglie estremamente povere. Il sistema garantisce una fornitura continua di energia elettrica. Parallelamente si attuano programmi di sviluppo delle buone pratiche per un consumo responsabile ed un risparmio energetico.



8 LAVORO DIGNITOSO
E CRESCITA
ECONOMICA



Obiettivo 8:
**INCENTIVARE UNA CRESCITA
ECONOMICA DURATURA, INCLUSIVA
E SOSTENIBILE, UN'OCCUPAZIONE
PIENA E PRODUTTIVA ED UN
LAVORO DIGNITOSO PER TUTTI**

Fondazione PRO.SA si focalizza in modo particolare sulla crescita umana ed economica dell'individuo promuovendo politiche orientate allo sviluppo che supportino le attività produttive, la promozione di lavoro dignitoso, l'imprenditorialità, l'innovazione e favorendo la nascita e lo sviluppo delle micro imprese. Crediamo fortemente che un lavoro dignitoso per donne, uomini, giovani e persone con disabilità con parità di retribuzione per lavoro di pari valore è l'unica via da percorrere per raggiungere una crescita inclusiva e sostenibile parallelamente al raggiungimento dell'eliminazione delle peggiori forme di lavoro minorile e delle varie forme di schiavitù moderna.



COLOMBIA Bogotà

Creazione di cooperative sociali e microimprese, di sartoria per le donne e officina meccanica per gli uomini, volte a favorire l'inserimento lavorativo di adolescenti e giovani al termine del percorso di formazione professionale presso il Centro S. Camillo, di Bogotà.

BRASILE Juazeiro do Norte

Avviamento di attività commerciali con il coinvolgimento delle donne che si sono specializzate grazie ai corsi di formazione del progetto "Crescendo a vida".





**Obiettivo 12:
GARANTIRE MODELLI
SOSTENIBILI DI PRODUZIONE
E DI CONSUMO**

Fondazione PRO.SA punta sul rafforzamento della capacità delle popolazioni di affrontare una situazione di insicurezza alimentare per sviluppare buone pratiche per la creazione di modelli di produzione sostenibili. Fondamentale il coinvolgimento delle comunità e delle associazioni locali per garantire continuità ed ulteriore sviluppo ai programmi che vengono attivati. La chiave per uscire da uno stato di povertà e di malattia sta nel mettere in grado le persone di diventare artefici del proprio destino. PRO.SA crede fortemente che ogni progetto umanitario, dopo la fase della prima emergenza e degli aiuti internazionali, deve approdare alla coscientizzazione e formazione delle popolazioni.

Nel caso di interventi in luoghi che non hanno, necessariamente, subito distruzioni a causa dei cambiamenti climatici, PRO.SA mette in atto modelli di produzione che garantiscano la sostenibilità di un progetto più articolato di cui i modelli creati sono una delle attività. Piccole coltivazioni agricole o catene di produzione e distribuzione in centri di accoglienza e riabilitazione per minori affinché prendano coscienza che le attività, in cui sono coinvolti, sono fonti di reddito per il sostentamento del progetto e quindi di loro stessi. Modelli inclusivi che valorizzino l'agricoltura familiare e comunitaria.

HAITI Ranja

Progetto di riabilitazione e sviluppo per i 636 abitanti della comunità di Ranja, devastata dall'Uragano Matthew del 4 ottobre 2016. Programmi per la sostenibilità e la resilienza climatica dei sistemi agricoli, rafforzamento delle capacità organizzative nelle cooperative agricole e sviluppo delle capacità e delle attività commerciali delle cooperative.



INDIA Krishnagiri

Programma di sviluppo imprenditoriale per promuovere le abilità e realizzare attività generatrici di reddito, in un centro di riabilitazione per minori sieropositivi con l'obiettivo dell'inserimento nel mondo lavorativo degli stessi, dopo la maggior età. Avviamento di orti biologici, con vivaio in serra e piantumazione, di un sistema di agricoltura idroponica e di un allevamento avicolo con 2000 polli da carne.



KENYA Nakuru

Avvio e sviluppo di una catena di produzione ed imbottigliamento di acqua potabile destinata alla vendita, presso un centro di accoglienza e riabilitazione per bambini e ragazzi che hanno subito abusi, Welcome to the Family nella città di Nakuru. I guadagni della vendita dell'acqua, ad un prezzo equo e sostenibile, finanziano i salari dei 9 educatori che lavorano al centro.

THAILANDIA Takuapa

Sviluppo di attività di agricoltura sostenibile con avviamento di coltivazioni orticole, e di un allevamento avicolo, per terapie riabilitative in un centro che accoglie una media di 40 bambini disabili.



16 PACE, GIUSTIZIA
E ISTITUZIONI
FORTI



**Obiettivo 16:
PACE, GIUSTIZIA ED
ISTITUZIONI FORTI**

Promuovere società pacifiche e più inclusive per uno sviluppo sostenibile; offrire l'accesso alla giustizia per tutti e creare organismi efficienti, responsabili e inclusivi a tutti i livelli

17 PARTNERSHIP
PER GLI OBIETTIVI



**Obiettivo 17:
PARTNERSHIP PER GLI
OBIETTIVI**

Rafforzare i mezzi di attuazione e rinnovare il partenariato mondiale per lo sviluppo sostenibile.

Gli obiettivi 16 e 17 sono trasversali a tutta l'Agenda 2030. In questi obiettivi, infatti, tra le altre cose, confluiscano gran parte delle modalità individuate negli altri goal come necessarie a realizzare i singoli obiettivi e di conseguenza l'Agenda stessa. Come noto, uno degli aspetti più interessanti e innovativi dell'Agenda è il fatto di aver riconosciuto e valorizzato l'integrazione che intercorre tra le varie dimensioni e i vari elementi del paradigma dello sviluppo sostenibile.

In tutti i Paesi in cui Fondazione PRO.SA è presente promuove cammini basati sul rispetto, il dialogo e la conoscenza delle diverse culture. E' fondamentale stimolare la crescita di cittadini consapevoli perché diventino partecipazione attiva alla vita delle loro comunità e della loro nazione.

Solo attraverso la promozione di società pacifiche ed inclusive è possibile trasmettere la conoscenza del rispetto dei diritti umani come dovere di ogni Paese. Creare, quindi, una coscienza civica che possa impegnarsi per la riduzione di ogni forma di violenza, per eliminare l'abuso, lo sfruttamento e ogni forma di violenza perpetrata nei confronti di donne e bambini.

In Italia, nelle scuole e negli oratori, vengono promossi percorsi didattici di Educazione alla Cittadinanza Mondiale che comprendono un insieme di attività di informazione, sensibilizzazione e formazione. Al centro ci sono le problematiche relative all'interdipendenza tra il Nord e il Sud del mondo, alla povertà, allo sviluppo, ai diritti umani e all'esclusione sociale. Laboratori studiati su misura per i diversi target per portare ad una conoscenza della cittadinanza mondiale come ispirazione al sentimento di appartenenza ad una grande comunità e ad una umanità comune.

Ogni azione di PRO.SA è volta a rafforzare la cooperazione tra nord - sud e sud - sud attraverso lo sviluppo e il trasferimento di competenze per il rafforzamento di un sistema efficace di costruzione delle capacità. Crediamo fortemente nel partenariato tra le organizzazioni della società civile, tra pubblico e privato, tra profit e non profit per lo scambio reciproco di competenze e professionalità che possono fare la differenza in ogni area operativa.



BILANCIO D'ESERCIZIO 2017





ATTIVO	2016	2017
B) IMMOBILIZZAZIONI		
I. Immobilizzazioni immateriali		
4) Concessioni, licenze, marchi e diritti simili		
- software capitalizzato	1.022	1.022
- F.do amm.software capitalizzato	-1022	-1022
Totale Immobilizzazioni immateriali	0	0
II. Immobilizzazioni materiali		
2) Impianti e attrezzature		
- impianti telefonici	1.620	1.620
- F.do amm. impianti telefonici	-1.620	-1.620
3) Atri beni		
- macchine ufficio elettr.ed electron.	7.255	7.255
- F.do amm.to Macchine ufficio el. ed elettroniche	-4.942	-5.135
- mobili ed arredi	60	60
- F.do amm.to Mobili ed arredi	-60	-60
Totale immobilizzazioni materiali	2.313	2.120
III. Immobilizzazioni finanziarie		
3) Altri titoli	//	//
Totale immobilizzazioni finanziarie	0	0
TOTALE IMMOBILIZZAZIONI (B)	2.313	2.120
C) ATTIVO CIRCOLANTE		
I. Rimanenze		
4) Prodotti finiti e merci		
- merce destinata all'estero x realizz.ns progetti-donazioni	//	7.367
Totale Rimanenze	0	7.367
II. Crediti		
2) Verso altri		
<i>di cui esigibili entro l'esercizio successivo</i>		
- acconti verso INAIL	224	245
- verso Erario per acc. Imp. Sost.va TFR	180	195
- per liberalità da ricevere	173.174	56.011
- verso POSTEITALIANE x depositi cauzionali	109	102
Totale Crediti	173.687	56.552
IV. Disponibilità liquide		
1) Depositi bancari e postali		
- Banca Popolare di Milano c/c 18500	1.005.145	217.231
- Banca Popolare di Milano c/c 19500	305.182	//
- UNICREDIT c/c 102317068	2.486	167.817
- UNICREDIT c/c 102346939	252.691	1.467.414
- Posta c/c 41914243	60.778	28.982
2) Assegni	850	50
3) Denaro e valori in cassa	2.506	3.118
Totale disponibilità liquide	1.629.638	1.884.612
TOTALE ATTIVO CIRCOLANTE (C)	1.803.325	1.948.531
D) RATEI E RISCONTI		
1) Ratei attivi		
- altri ratei attivi	826	//
2) Risconti attivi	//	//
TOTALE RATEI E RISCONTI (D)	826	0
TOTALE ATTIVO	1.806.464	1.950.651

STATO PATRIMONIALE al 31/12/2017

PASSIVO	2016	2017
A) PATRIMONIO NETTO		
I. Fdo di dotazione dell'ente		
	302.993	303.869
II. Patrimonio vincolato		
2) F.di vincolati per decisione degli organi istituzionali		
- F.do impegni assunti ns.prog.- denaro	526.117	710.930
- F.do impegni assunti ns.prog.- beni	//	7.367
3) F.di vincolati destinati da terzi		
- F.do destinato da terzi a progetti infanzia	948.564	896.484
III. Patrimonio libero		
1) Risultato gestionale esercizio in corso	1.754	1.323
TOTALE PATRIMONIO NETTO (A)	1.779.428	1.919.973
C) TFR LAVORO SUBORDINATO		
- F.do trattamento di fine rapporto impiegati	18.916	24.344
TOTALE TFR LAVORO SUBORDINATO (C)	18.916	24.344
D) DEBITI		
4) Debiti verso fornitori		
<i>di cui esigibili entro l'esercizio successivo</i>		
- fornitori nazionali	1.058	1.300
5) Debiti tributari		
<i>di cui esigibili entro l'esercizio successivo</i>		
- debiti verso Erario per ritenute dipendenti	1.409	446
- debiti verso Erario per imposta sostitutiva TFR	126	148
- debiti verso Erario per ritenute lavoratori autonomi	60	//
6) Debiti verso istituti di previdenza e di sicurezza sociale		
<i>di cui esigibili entro l'esercizio successivo</i>		
- debiti verso INAIL	245	239
- debiti verso altri enti previdenziali	2.789	1.995
7) Altri debiti	1.751	//
TOTALE DEBITI (D)	7.438	4.128
E) RATEI E RISCONTI		
1) Ratei passivi		
- rateo per mensilità aggiuntive/ferie maturate ma non godute	601	2.178
- ratei passivi relativi ad oneri finanziari	81	28
TOTALE RATEI E RISCONTI (E)	682	2.206
TOTALE PASSIVO	1.806.464	1.950.651

RENDICONTO GESTIONALE

al 31/12/2017

PROVENTI

Proventi promozionali e di raccolta fondi	2016	2017
- Da Privati	2.672.301	2.293.198
- Da Enti Pubblici	500	120
- Da Enti Privati		
- commerciali	500	25.000
- non commerciali	41.159	22.756
- Da Società	40.855	25.598
- Da ONP	104.473	59.024
- Da 5per mille dell'IRPEF	54.514	//
Totale Proventi promozionali e di raccolta fondi	2.914.302	2.425.696

Proventi finanziari e patrimoniali

- Da c/c bancari	1.977	1.975
- Da investimenti finanziari	6.562	//
- Proventi straordinari	19.042	1.751
Totale Proventi finanziari e patrimoniali	27.581	3.726

TOTALE PROVENTI 2.941.883 2.429.422



ONERI

Oneri da attività tipiche	2016	2017
- Progetti Accoglienza e assist.socio-san.	874.135	1.340.442
- Progetti Sostegno a distanza	279.450	271.025
- Progetti Riabilitazione e sviluppo	150.216	108.531
- Progetti Istruzione e formazione	512.220	519.523
- Acq. beni e servizi progetti in corso	43.376	58.481
- Personale in sede per progetti	14.530	19.931
- Spese generali e per servizi	552	241
Totale Oneri da attività tipiche	1.874.479	2.318.174
- Accantonamento Fdi destinati da terzi a progetti infanzia	948.564	//
Totale Acc.ti da attività tipiche	948.564	0
Totale Oneri da attività tipiche	2.823.043	2.318.174

Oneri promozionali e di raccolta fondi

- Personale	48.240	45.281
- Spese generali e per servizi	21.156	20.177
- Ammortamenti	44	58
Totale Oneri promozionali e di raccolta fondi	69.440	65.516

Oneri finanziari e patrimoniali

- Da c/c bancari	2.035	1.401
- Da c/c postale	336	323
- Da investimenti finanziari	1.857	520
- Oneri straordinari	124	7.268
Totale Oneri finanziari e patrimoniali	4.352	9.512

Oneri di supporto generale

- Personale	34.098	27.878
- Spese generali e per servizi	7.430	5.829
- Godimento beni di terzi	1.664	1.054
- Ammortamenti	102	136
Totale Oneri di supporto generale	43.294	34.897

TOTALE ONERI 2.940.129 2.428.099

Avanzo d'esercizio 1.754 1.323

La NOTA INTEGRATIVA è scaricabile al sito www.fondazioneprosa.it



RELAZIONE DEL COLLEGIO DEI REVISORI DEI CONTI AL BILANCIO CHIUSO AL 31/12/2017

Pregiatissimi Signori Consiglieri, i sottoscritti, Dott. Antonio Bassini, Dott. Giancarlo Capaldo Festa e Rag. Achille Rubini, componenti effettivi del Collegio dei Revisori dei Conti della Fondazione, nominati con Atto di Consiglio Provinciale 23/2015 in data 09/05/2015 quali Revisori per i bilanci degli esercizi finanziari per gli anni 2015-2016-2017 rassegnano, ai sensi dell'art. 8 del vigente statuto, la relazione al bilancio relativo all'esercizio 1/01 - 31/12/2017.

Nel corso dell'esercizio 2017, il Collegio dei Revisori dei Conti ha svolto le funzioni previste, sempre dall'art. 8 dello Statuto della Fondazione, in ossequio all'art. 2429, comma 2, del Codice Civile e nel rispetto del documento "Il controllo indipendente negli enti non profit e il contributo professionale del Dottore Commercialista e dell'Esperto Contabile" approvato, dal Consiglio Nazionale dei Dottori Commercialisti ed Esperti Contabili (CNDCEC), il 16 febbraio 2011.

Il Collegio ha, così, accertato la regolare tenuta della contabilità, la corretta rilevazione, nelle scritture contabili, dei fatti gestionali e l'effettiva destinazione delle risorse della Fondazione alle finalità statutarie.

Non ha riscontrato significative violazioni degli adempimenti civilistici, fiscali e previdenziali. Ha, tuttavia, mosso un rilievo, di natura formale, relativo alla tardività della trasmissione telematica del Mod. 770/2017, così come verbalizzato nel corso della verifica del 20 marzo 2018.

Ha, altresì, ottenuto tutte le informazioni necessarie sulle operazioni, di rilievo economico, finanziario e patrimoniale, effettuate dalla Fondazione ed ha controllato che le stesse non fossero tali da compromettere l'integrità del patrimonio od estranee alle finalità perseguite ed ai settori di intervento.

Il Collegio ha riscontrato l'adeguatezza dei controlli interni e del sistema amministrativo contabile attraverso le informazioni raccolte dai responsabili ed a seguito dell'esame della documentazione in generale.

Il sistema contabile, in particolare, opera su supporti informatici e si avvale di procedure che rilevano, rappresentandoli correttamente, gli accadimenti della gestione sulla base di un adeguato piano dei conti e di un efficace controllo interno.

Il bilancio dell'esercizio chiuso al 31/12/2017 e la nota integrativa che l'accompagna risultano redatti con chiarezza ed in conformità alle linee guida dell'ex Agenzia delle Onlus e quello previsto dalla Raccomandazione contabile n. 1 emanata

dalla Commissione Aziende Non Profit del Consiglio Nazionale dei Dottori Commercialisti e degli Esperti Contabili.

Detti documenti, rappresentano, in modo veritiero e corretto, la situazione patrimoniale e finanziaria ed il risultato economico della Fondazione per l'esercizio di cui trattasi.

Nella redazione del bilancio risultano applicati i principi di prudenza, di inerenza e di competenza temporale.

I criteri di valutazione risultano tutti confermati rispetto all'esercizio precedente. Per quanto riguarda il contributo del 5 per mille, il Consiglio di Amministrazione ha ritenuto di seguire il suggerimento contenuto nella raccomandazione ricevuta in data 05/06/2017 dall'Istituto Italiano della Donazione, ed ha deciso di contabilizzare a bilancio, a partire dall'anno 2017, gli importi esatti incassati dal 5 per mille, abbandonando così il criterio della competenza e adottando quello di cassa, per cui in ordine agli anni 2017 e 2018, non verrà contabilizzato a bilancio alcun importo per tale contributo.

Infatti, attualmente, le preferenze espresse dai contribuenti in un determinato anno (relative ai redditi dell'esercizio precedente) devono prima essere incluse negli elenchi dei beneficiari del 5 per mille pubblicati dall'Agenzia delle Entrate, poi i contributi vengono erogati (attività, quest'ultima, che avviene generalmente nell'esercizio successivo a quello nel quale gli elenchi definitivi dei beneficiari sono pubblicati) con la conseguenza, pertanto, che la contabilizzazione del contributo avviene due esercizi dopo la preferenza espressa dai contribuenti.

Il Collegio nulla obietta in relazione a tale comportamento, adottato dal Consiglio di Amministrazione.

Lo Stato Patrimoniale evidenzia un risultato positivo di € 1.323,00= che si riassume nei seguenti valori:

TOTALE ATTIVO	€ 1.950.651,00=
TOTALE PASSIVO E NETTO	€ 1.950.651,00=
PATRIMONIO NETTO	€ 1.919.973,00=
RISULTATO D'ESERCIZIO	€ 1.323,00=

Il Conto Economico rileva:

TOTALE PROVENTI	€ 2.429.422,00=
TOTALE ONERI	€ 2.428.099,00=
AVANZO D'ESERCIZIO	€ 1.323,00=

Il Collegio ha verificato come il Fondo di Dotazione dell'Ente, al 31/12/2017 di €303.869,00=, risulti incrementato, rispetto all'esercizio precedente, di €876,00=. Tale aumento è stato

determinato in ossequio a quanto previsto dal V capoverso dell'art. 10 dello Statuto della Fondazione e nel rispetto della delibera del Consiglio di Amministrazione che, nella seduta del 27/04/2017, ha stabilito nella misura del 50% la percentuale dell'avanzo netto della gestione 2016 (€ 1.754,00=) da destinare al Fondo di dotazione dell'Ente.

I Proventi di € 2.429.422,00= sono relativi, per € 2.425.696,00=, a contributi e liberalità e, per € 1.975,00= a proventi finanziari e, per € 1.751,00=, a proventi straordinari. Gli Oneri complessivi, di € 2.428.099,00=, sono costituiti per € 2.298.002,00= per l'attività tipica della Fondazione, (rappresentano circa il 94,65%).

Il Collegio ha, altresì, rilevato come, anche per l'esercizio 2017, a favore degli Organi della Fondazione (Consiglieri e Revisori) non sia stato previsto alcun compenso, anche a titolo di rimborso spese, permanendo le cariche di cui trattasi assolutamente a titolo gratuito.

Il Collegio dei Revisori, sulla base delle evidenze contabili e delle verifiche effettuate, rileva come il Bilancio Consuntivo 2017 della Fondazione per la Promozione Umana e la Salute PRO.SA ONLUS ONG presenti una situazione patrimoniale/finanziaria e un risultato gestionale al 31/12/2017 coerenti con le norme di legge.

I costi in generale, che raggiungono un sostanziale pareggio economico con i ricavi, sono rappresentati dalle spese operative, relative ai progetti di accoglienza e assistenza socio-sanitaria e istruzione e sviluppo, all'attività di pubblicizzazione, nonché ai costi di funzionamento della struttura.

Alla luce di tutto quanto sopra esposto, il Collegio dei Revisori dei Conti esprime il proprio parere favorevole all'approvazione del bilancio dell'esercizio chiuso al 31/12/2017, rinnovando, nel contempo, vivo apprezzamento per le preziose attività svolte dalla Fondazione, attività che, grazie ad una più che oculata gestione nel suo complesso, hanno assorbito, si ripete, ben il 94,65% sia degli oneri in generale, che del totale dei proventi.

Infine, i Revisori ritengono opportuno di ricordare agli Amministratori di essere prossimi alla scadenza del loro mandato triennale.

Infatti, sono stati chiamati a ricoprire la carica, per gli esercizi finanziari 2015, 2016 e 2017, con atto del Consiglio Provinciale dell'Ente Promotore n. 23/2015 del 9 maggio 2015.

Si rende pertanto necessario il rinnovo dell'Organo di Controllo.

27 aprile 2018

RINGRAZIAMO tutti i sostenitori, i collaboratori, gli operatori e i volontari
in particolare:

Enti e Istituzioni

Diocesi di Vicenza
Missionswerk Der Kamillianer Vienna – Austria
Monastero Suore Clarisse di Pollenza (MC)
Opera Diocesana per la Pastorale Missionaria di Trento
Provincia Nord Italiana dei Religiosi Camilliani

Aziende/Società

ABPM Abbate Project Management sas
Analysis Service srl
Azienda Agricola Rosato Giorgio
Casa delle Guide srl
Center Catering SpA,
Compagnia Privata SIM SpA,
Eles Semiconductor Equipment SpA
Erreci sas
F.Ili Crosta srl
Giusto Faravelli SpA
Harbour International Textilesin
LB srl
Mevis SpA
Si-Com srl
Studio Cocco srl
Unicredit SPA – Il Mio Dono

Organizzazioni non profit

Associazione Amici di San Camillo di Imperia,
Associazione Ashtanga Yoga Monza Brianza,
Associazione Cilento for Africa Onlus
Associazione Cuore Amico Fraternità Onlus
Associazione il Mondo una Famiglia Onlus,
Associazione Sulla Traccia Onlus
Associazione Una Proposta Diversa Onlus
Associazione Volontari Sant'Obizio
AUCI Onlus,
Centro Sociale Ricreativo di Correzzana (MB)
Gruppo Sportivo Valdalpone De Megni di Monteforte (VR)
Waves Onlus

Gruppi e Parrocchie

Gruppo Donne Villa Molina di Venegono Inferiore (VA)
Gruppo Missionario di Bedollo (TN)
Gruppo Missionario Parrocchia S. Giorgio Martire di Rovagnate (LC)
Gruppo Missionario Parrocchiale di Pontoglio (BS)
Gruppo Missionario parrocchiale di San Giorgio delle Pertiche (PD)
Gruppo Missionario S. Francesco Saverio Onlus di Romano di L.dia (BG)
Parrocchia Cristo Redentore di Sassari
Parrocchia della Visitazione di Susegana (TV)
Parrocchia S. Camillo di Padova
Parrocchia S. Giuseppe di Susegana (TV)
Parrocchia S. Maria Assunta di Villanova sull'Arda (PC)
Parrocchia S. Maria Maggiore di Milano
Parrocchia S. Nicolao della Flue di Milano
Santuario San Camillo di Milano

