

Velkommen til stenaldergravpladsen ved Tustrup

Tustrup-gravpladsen - baggrund, funktion og samfund



Tegning: Henrik Vester Jørgensen

BONDESAMFUNDETS KULTCENTER OG GRAVE

De tre storstensgrave og kulthuset på plateauet her ved Hevring å er nogle af Danmarks fineste monumenter fra bondestenalderens såkaldte "Tragtbrægerkultur" omkring 3.200 f. Kr.

Tragtbrægerkulturen har navn efter dens flotte, ofte rigt udsmykkede, tragtformede keramik. "Skarpsalling-karret" fra Himmerland er en givet på den nye 50 kr.-seddel og frimærker, er nok det flotteste kar, vi har fra denne periode.

Stenaldergravene og kulthuset ved Tustrup blev udgravet af Forhistorisk Museum, Moesgård i 1954-57, og restaureret på baggrund heraf. Ved Moesgård Museum kan du se en rekonstruktion af kulthuset, og fundene fra udgravningen indgår i museets oldtidsudstilling, som er et besøg værd!

Det er kulthuset som gør Tustrup-gravpladsen speciel. Omkring dette opførte tragtbrægerfolket to runddysser og Østjyllands største jættestue. Gravmonumentet udgør en sjældent bevaret helhed i nutidens kulturlandskab, hvor størstedelen af oldtidens spor nu enten ikke længere er synlige eller helt udslettet.

Det som i dag imponerer de fleste, er gravenes store sten, samt den fantastiske byggeteknik der ligger bag opførelsen. Byggeriet af storstensgravene var en fælleseuropæisk idé i de tidlige agerbrugssamfund. I dag opfattes stenalderens gravpladser også som store samlingspladser for samfundet. Her foregik både kultiske og sociale begivenheder og gravpladsen fungerede sikkert samtidigt som en symbolsk og iøjnefaldende territorial markering af stammens lokalområde.

I løbet af 400 år mellem 3.600 og 3.200 f.Kr. opførte Tragtbrægerkulturen omkring 20.000 storstensgrave i Danmark. Heraf har vi stadig spor af omkring 3.200 grave. Storstensgravene repræsenterer således en kolossal, fælles arbejdsindsats. De vidner også om et fælles ideologisk grundlag og et samfund med overskud af både mandskab og ressourcer.

FRA JÆGER TIL BONDE

Da landbrug og husdyrhold for henved 6.000 år siden afløste det urgamle og omstrejfende jægerliv, blev skoven fældet og afbrændt. I små lysninger blev de første marker anlagt med simple redskaber, og husdyrholdet grundlagdes med køer, svin, geder og får. Jagt og indsamling supplerede dog stadig kosten, og jægerlivet blev sikkert kun langsomt erstattet med bondetilværelsen.

Der kan gives mange forskellige forklaringer på, hvorfor vi omkring 4.000 f. Kr. gradvist udskiftede jægerlivet med et bondeliv. Måske blev der drevet rovdrift på jagtvildtet - måske ændrede klimaet sig - eller måske var vi slet og ret blevet for mange mennesker, til at jagt og fiskeri alene kunne brødføde folket.

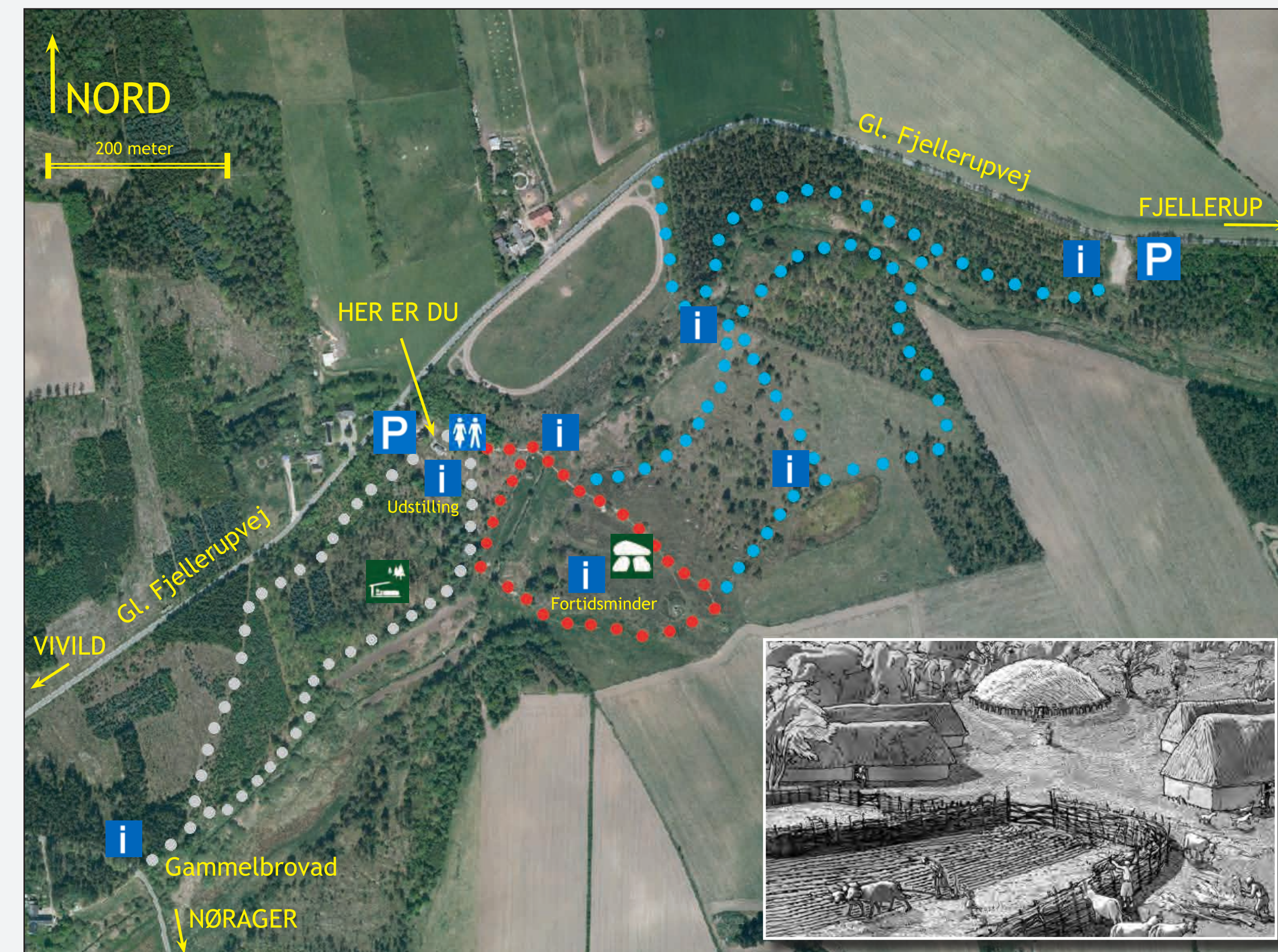
Der kan næppe gives en entydig forklaring på ændringen, og svaret ligger måske i en kombination af flere forhold. Nye fund tilfører stadig brikker til arkæologiens puslespil om vor fortid. Tustrup-udgravningerne i 1954-57 var et banebrydende eksempel herpå.

Med overgangen til bondetilværelsen blev mennesket bofast i solide huse, som med tiden også fik stald. Som noget nyt kontrollerede og opbevarede man nu fødevarerne.

De flotte slebne stenøkser og ornamenterede lerkar er tragtbrægerkulturens kendetegn, og som noget helt nyt blev begravelserne nu synlige. Først i jordgrave under flad mark eller i høj og sidenhen i stendyssernes og jættestuernes store, stenbyggede og arbejdskrævende gravmonumenter. Det er disse prægtige monumenter, som du stadig kan opleve her ved Tustrup - tilmed i et landskab som på mange måder ligner det oprindelige.



På tur ved Tustrup-gravpladsen



Tegning: Henrik Vester Jørgensen. Luftfoto © COWI.

Det fredede område og omliggende skov er offentligt tilgængeligt til fods ad et afmærket stisystem.

Informationsskilte ved storstensgravene og på stiruten fortæller meget mere om området. Se også plancheudstillingen og landskabsmodellen i info-bygningen.

Informationsbil med plancheudstilling, landskabsmodel og toilet.

Primitiv lejrplads med overnatningsshelter og bålplads til fri afbenyttelse. Kun her er bål tilladt. Brug kun henlagt brænde eller saml selv grene fra skovbunden. Fæld ikke levende træer og henkast ikke affald.



Experiencing Tustrup Burial Grounds

We hope you enjoy the network of marked trails that allow you to explore Tustrup Preserve on foot. Please show consideration toward the plants, wildlife, domesticated animals, and private landowners that share this area. You can sleep overnight at the shelter are for free. This is the only place in the preserve where it is permitted to make a fire.

Red Route goes around the Stone Age burial grounds. Grey Route follows the river and the earthen paths in the forest. Blue Route connects the forest and the east car park with the commons to the east of the Stone Age burial grounds.

Have a pleasant walk!

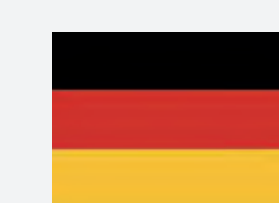
Rød rute: Rundtur fra P-plads og info-bygning til storstensgravene.

Grå rute: Rundtur langs å-dalen og gennem skoven. I vest-delen ad gamle hulvejsspor.

Blå rute: Adgangssti fra østlige P-plads gennem skoven langs ådalen og til det indhegnede og afgræssede overdrevsareal øst for storstensgravene.

Al motorkørsel i området er forbudt.

Du ønskes god tur - Pas godt på området.



Wanderung beim Tustrup Grabplatz

Willkommen zu Fuß in dem gekennzeichneten System vom Pfaden im Tustrup Naturdenkmalgebiet. Nehmen Sie Rücksicht auf die Natur, die Tiere auf der Weide und auf die privaten Anlieger, die Teile des Gebiets besitzen. Sie können kostenlos übernachten und der Platz mit den Unterküften steht Ihnen frei zur Verfügung. Es ist jedoch nur hier erlaubt, ein Lagerfeuer zu machen.

Rote Route verläuft um den Grabplatz der Steinzeit herum. Graue Route verläuft am Fluss und dem Hohlweg im Wald entlang. Blaue Route verbindet den Wald und den östlichen Parkplatz mit dem Weidegelände östlich der Steinzeitgräber.

Viel Spaß!

Landskabets udvikling

DANMARK I STØBESKEEN

Det danske landskab blev væsentligst formet af isens fremdrift og smeltevand i og efter sidste istid. Istiden sluttede for omkring 15.000 år siden, hvor klimaet blev varmere. Isen nåede dog aldrig at dække det sydvestlige Jylland. Her var smeltevandet alene om at udjævne landskabet, hvorved de flade jyske hedesletter blev dannet.

For 9.000 år siden var Danmark stadig landfast med England. Østersøen var en kæmpemæssig ferskvandssø, som blev afvandt gennem "Dana Elv" - det nuværende Storebælt. Ved isens fortsatte afsmeltning steg havspejlet og oversvømmede landet. Herved blev Vesterhavet, Østersøen og Kattegat dannet.

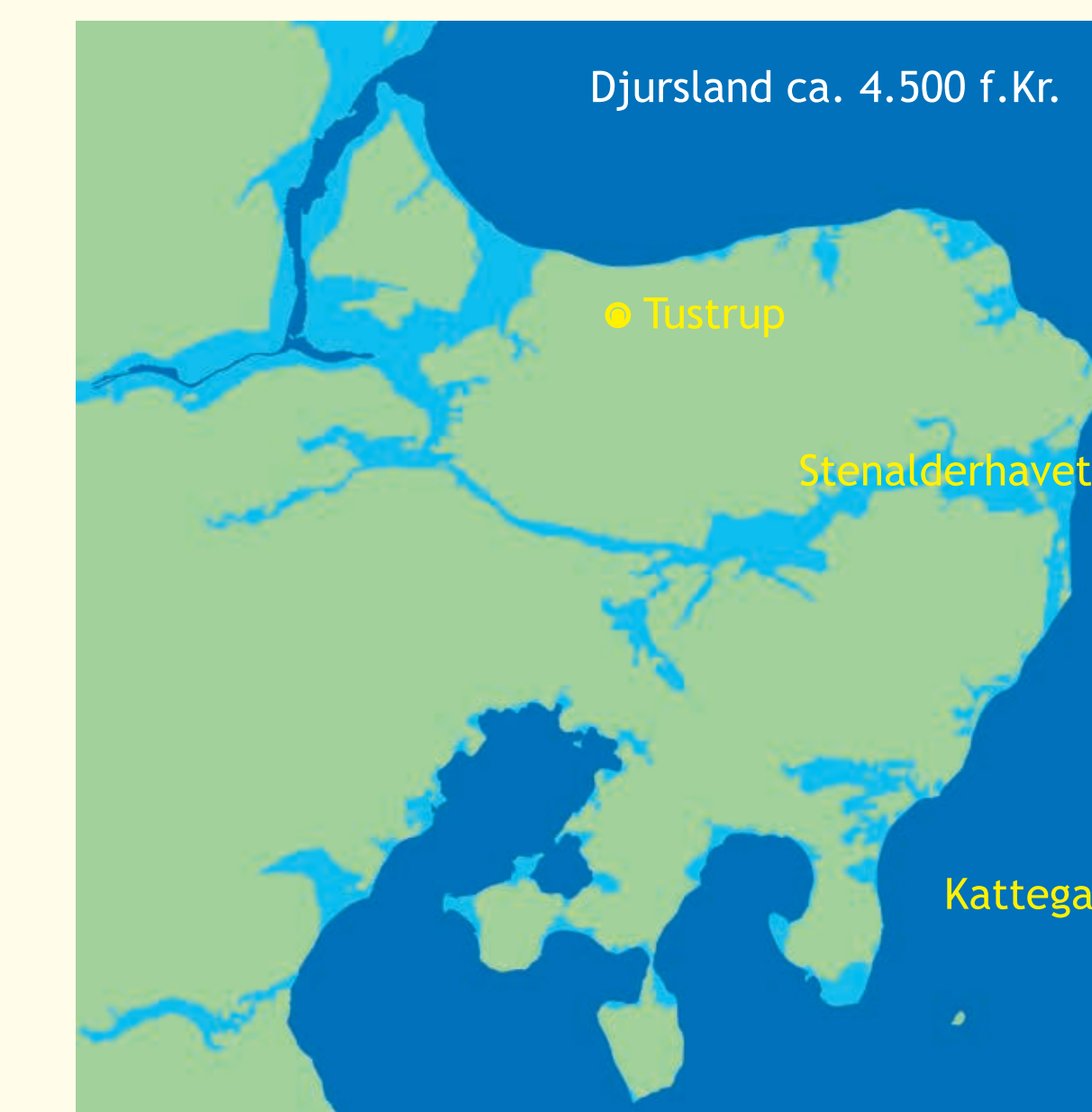
Da isens afsmeltning endeligt stoppede, fortsatte landhævninger i de tidligere isdækkede områder. Denne proces skabte Danmarks nuværende omrids. I løbet af de ca. 9.000 år jægerstenalderen varede bredte skoven sig ud over landet. I slutningen af perioden var Danmark næsten helt dækket af en mørk urskov med især lind, elm, ask og eg.

KOLINDSUND - DJURSLAND FOR 6.000 ÅR SIDEN

Frem til overgangen mellem jæger- og bondestenalderen omkring 4.000 f. Kr. så Djursland helt anderledes ud end i dag. Kolindsund, som nu er frugtbart agerland, delte halvøen i to dele. Havspejlet stod omkring 6 m. højere end nu, og området lignede en skærgård med småøer, vige, fjorde og laguner.

Stenalderens Kolindsund var ganske lavvandet og rig på fugle, fisk og pattedyr. Østers, laksefisk og sæler samt småhvaler i havet udenfor var - sammen med skovens rige jagtvildt: kronhjort, pelsdyr og vildsvin - et stort spisekammer for mennesket. Så det er ingen tilfældighed, at Djursland er meget rig på oldtidsspor fra især sten- og bronzealderen.

I forbindelse med landhævningen tilsandede udmundingerne af Kolindsund. Herved blev sundet omdannet til Danmarks største ferskvandssø. I 1872 påbegyndtes en storstillet afvandning af søen, som da var mere end 20 km. lang fra Kolind og til Grenå. Ialt 2.400 ha. frugtbart landbrugsjord blev herved indvundet. Det land som udad var tabt i 1864-krigen mod Tyskland blev indad vundet!



Grafik: © Kulturkonsulenten



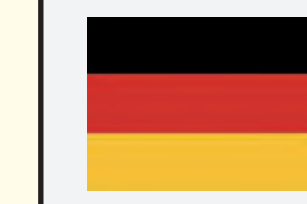
Welcome to Tustrup Burial Grounds

The passage grave, cult house, and two cairns on the plateau by the Hevring River are among Denmark's finest monuments to the so-called Funnelbeaker culture that flourished in Northern Europe's Neolithic period. The site, excavated by Moesgård Museum in 1954-57, dates from around 3200 BCE. A reconstruction of the cult house and some of the finds from the site are on display here.

The megalithic graves, which were built by Scandinavia's first agricultural society, belong to the oldest class of visible graves in Denmark. This type of burial was widespread during this period and represents a common European heritage.

With the transformation from a hunter-gatherer lifestyle to agriculturalism around 4000 BCE, the region's peoples became more sedentary and capable of controlling and accumulating foodstuffs. Visible burial grounds and sturdy houses are expressions of this settled existence. The burial grounds also acted as a gathering place for the local community.

In the early Neolithic period, the landscape here was quite different than it is today. Djursland was cut in two by the narrow, salty Kolind Sound, and the dense old-wood forests only gradually gave way to small fields. Later drops in sea level created the present-day coastline. The methods and sites of settlement, environmentally determined in ancient times, have given rise to today's cultural landscape. Hunting and fishing were of great importance even to agricultural peoples, and Djursland provided rich resources in both the forest and the sea.



Willkommen am Tustrup Grabplatz

Tustrups beide Runddolmen, Ganggrab und Kulthaus auf der Anhöhe bei der Hevring Å sind einige der vornehmsten Monumente aus der sogenannten frühen Bauernkultur der Trichterbecherkultur um etwa 3.200 v. Chr. Der Grabplatz wurde in den Jahren 1954 - 57 vom Moesgård Museum ausgegraben. Dort können Sie auch die Fundstücke und eine Rekonstruktion des Kulthauses sehen.

Die Megalithengräber, die von den ersten Bauerngemeinschaften errichtet wurden, gehören zu den ältesten erkennbaren Grabplätzen in Dänemark und stellen eine gemeinsame europäische Grabform dar. Mit dem Wechsel vom Jahrtausend alten Jäger-/ Sammlerdasein zur Bauerngemeinschaft um 4.000 v. Chr., wurde die Bevölkerung ansässiger und in Stand, Nahrungsmittel zu lagern. Dieses drückte sich u.a. in den sichtbaren Grabplätzen und robusten Häusern der Siedlungen aus. Die Grabplätze dienten auch als Versammlungsorte der Gemeinschaft.

In der frühen Bauernsteinzeit gab es eine völlig andere Landschaft. Djursland wurde durch die schmale und salzwasserhaltige Meeresenge, den Kolindsund, durchtrennt, und ein dichter Urwald musste nach und nach kleinen Äckern weichen. Hier wurde die durch Menschen beeinflusste Kulturlandschaft gegründet, und die späteren Landhebungen schufen die heutige Küstenlinie.

Jagd und Fischfang waren selbstverständlich weiterhin von großer Bedeutung, und Djursland verbarg große Ressourcen im Meer und im Wald.



Se mere om Tustrup gravpladsen på www.fortidsmindeguide.dk



Kulthuset på Tustrup-gravpladsen

Det centrale tempelhus for Tragtbægerkulturens storstensgrave



Kulthuset brændte efter kun kort tids brug. Måske en rituel afbrænding eller fordi huset mistede sin funktion, efter at dysserne og jættestuen var opført. Ved Moesgård Museum er der opført en rekonstruktion af kulthuset. Her ses husets sydvest-gavl med omgivende kassemur og store sten i samme byggestil som storstensgravene.

Den 5x5,5 m. store hustomt du ser her, minder i byggestil langt mere om de omgivende storstensgrave end tragtbægerkulturens traditionelle, træbyggede beboelseshuse. Med et næsten hesteskoformet grundrids og åben nordøst-gavl var huset ikke et beboelseshus.

På gulvet foran den stenbyggede bagvæg fandtes ikke mindre end 28 lerkar i to grupper. Huset er derfor tolket som et dødetempel eller kulthus, der blev anlagt i forbindelse med gravlægninger og offerhandlinger i storstensgravene. Måske har huset også været

en selvstændig gravbygning. Stenpakningen i nordvest-væggen, som husets væglinie tydeligt respekterer, har trods manglende knoglefund muligvis rummet en grav.

Kulthuse i Danmark

Det var her ved Tustrup at oldtidens kulthuse blev opdaget og gav et helt nyt syn på tragtbægerkulturens kult og grave. Efterfølgende blev der i 1959 udgravet et tilsvarende anlæg med to tilhørende jættestuer ved Ferslev syd for Ålborg. Lignende, men spinklere huse kendes også fra vestjylland. I dag kender vi til omkring 10 kulthuse i Danmark.

Konstruktion

Det måske bevidst nedbrændte kulthus havde en kort levetid. Huset var opbygget af sten, træ og tørv. Langs ydersiden af to træbyggede sidevægge og den stenbyggede bagvæg med op til 1,6 m. høje sten var der en solid "kassemur" af hovedstore sten. På ydersiden var muren støttet af ca. 1 m. høje facadesten. Denne byggestil er identisk med randstenene ved runddysen og omkring jættestuen.

Omkring den stenfyldte grube i kulhusets nordvest-væg var den indre palisadevæg erstattet af en lettere risflettet og buet væg. Det græstørvsbelagte tag lå på et næsten vandtæt lag af birkebark og formodes at have været understøttet af tagbærende stolper eller stenstøtter.



Foto P. Kjærøum

Et udvalg af de smukke lerkar fra kulthuset. Tragtbægre, frugtskåle og lerskeer - alle klassisk og rigt ornamenterede offergaver, som blev fremstillet direkte til brug ved ofringerne.



Kulthuset nyrestaureret efter udgravningen set fra nordøst. Til højre en plantegning af huset under udgravning som foto herunder.

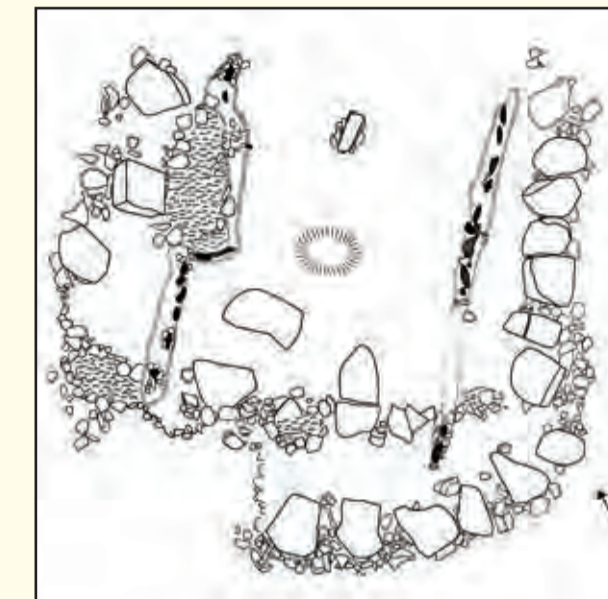


Foto: P. Kjærøum 1954

Tomten fra kulthuset set fra sydvest ud gennem den åbne nordøst-gavl. De store sten i sydvest-hjørnet blev fjernet ved med pløjningen, som førte til husets opdagelse og udgravning i 1954.

Til forskel fra tragtbægerkulturens beboelseshuse var der heller ikke noget ildsted i huset. I kulhusets midte fandtes i stedet en sandfyldt grube - sikkert et stolpehul - som adskilte de to grupper af offerkar på gulvet.

Den mystiske og magiske kult

Når vi kun har de materielle levninger tilbage, kan vi aldrig få et komplet billede af, hvad der foregik i stenalderens kult. Kulhusene og sidenhen fremkomsten af de såkaldte "Sarup-anlæg" indikerer dog tydeligt, at både byggeriet og ritualerne ved storstensgravene har været langt mere kompliceret og omfattende end tidligere antaget.

De store Sarup-anlæg, som først blev erkendt ved Sarup på Fyn, er store indhegnede og nærmeste befæstede kult- og samlingspladser. Store mængder lerkar blev ofret på pladserne og der er mange spor efter brug af ild. Der er palisader, grave og nogle gange også trætarne, som appellerer til fantasien og ikke mindst understreger kultens centrale placering i samfundet.



Temple at Tustrup

This house site is all that is left of a temple that, about 5,200 years ago, functioned as the ritual centre for the Neolithic burials in the three surrounding megalithic tombs.

It was during the Tustrup excavation of 1954 that this house type was first recognised. In the middle of the house stood 28 intact clay vessels, which were identical to the grave goods found in the tombs. With its northeast-facing entrance and megalithic elements, the building's construction style resembles that of the tombs themselves. The temple was, however, only in use for a short time before it was burnt down, perhaps intentionally.



Das Kulthaus bei Tustrup

Die hier zu erkennende Hausbrandstätte ist ein Relikt eines ca. 5.200 Jahre alten Kulthauses /Tempels, das/der in der Bauernsteinzeit als Zentrum für Grablegungen in die drei darum befindlichen Megalithgräber diente.

Während der Ausgrabung 1954 bei Tustrup, erkannte man diesen Haustyp. In der Mitte des Hauses befanden sich 28 Lehmgefäße, die denen entsprachen, die den Opferfunden in den Gräbern, und denen um sie herum, gefunden wurden. Mit seiner gegen Nordosten gerichteten Öffnung und seiner Konstruktion aus großen Steinen, hat die Bauweise des Hauses Ähnlichkeit mit der Bauweise der Gräber. Es erfüllte nur für kurze Zeit seinen Zweck, bevor es - vielleicht absichtlich - abgebrannt wurde.



Se mere om Tustrup gravpladsen på www.fortidsmindeguide.dk

Jættestuen på Tustrup-gravpladsen

Bondestenalderens store fællesgrav

Med sit næsten 10 m. lange gravkammer og tilhørende bikammer er jættestuen ved Tustrup den største i østjylland. Gravkammeret ligger asymmetrisk i den 24 m. lange, jord- og stenopbyggede høj. Fra sydøst-siden fører en 6 m. lang gang, som oprindeligt også var sten- og jorrdækket, frem til det imponerende gravkammer.

Kammeret er opbygget af 16 store bæresten og dækkes i dag af 5 enorme dæksten. En dæksten i midten af kammeret mangler. Særligt bemærkelsesværdigt er kammerets

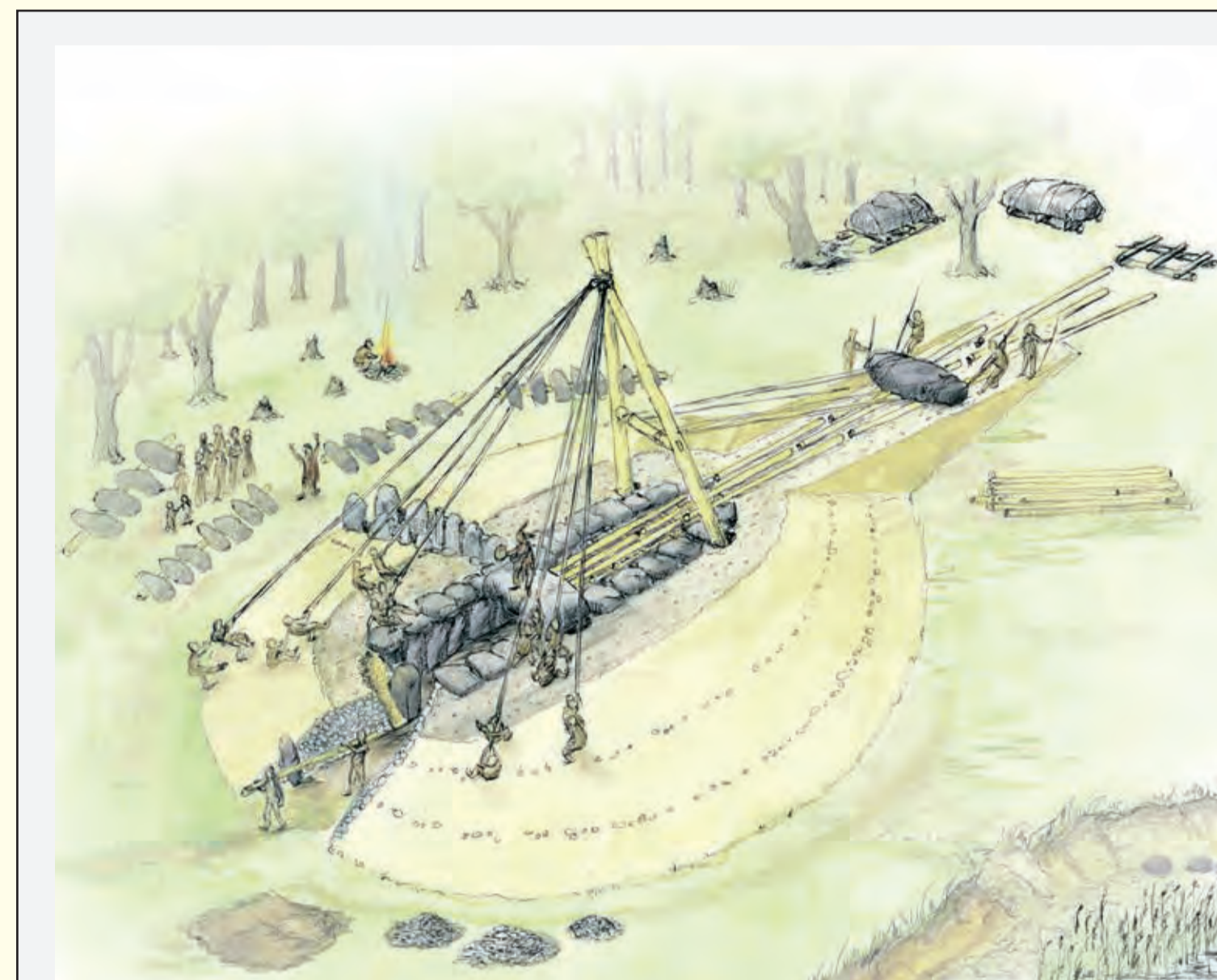
meget velbevarede, originale tørmur mellem bærestenene og det lille bikammer i sydvesthjørnet af kammeret. Gulvfladen var brolagt og i nordenden ses en rumdeling med en kantstillet stenflise, som formodes at repræsentere et særligt gravsted.

Højen har kun haft randsten foran indgangen og i gangen ses to sæt karmsten, som har støttet dørplader i træ eller sten til kammeret. Det yderste sæt karmsten er sammen med to bæresten i gangen og to randsten tilføjet ved restaurering i 1994.



Foto P. Kjærsum

Oversigtsbillede af den sammenstyrtede jættestue under udgravningen. Her set fra sydøst ind gennem kammergangen. Efter udgravningen blev alle sten genrejst på deres oprindelige plads. Den største dæksten over kammeret til venstre i billedet vejer mellem 15 og 20 tons. Dækstenene over gangen var tidligere blevet fjernet og genbrugt.



Tegning: Thomas Bredsdorff

Jættestuen bygges.

Alle sten til byggeriet er på forhånd nøje udvalgt og samlet på byggepladsen.

Bærestenene i gravkammeret og gangen er rejst. Jordhøjen omkring kammeret fungerer som rampe for de tonstunge dæksten inden de med A-bommen løftes på plads over kammeret og gangen. Herefter forsejles kammer og gang med stenpakning, ler og knust flint, hvorefter den endelige høj opbygges.

Opførelse af storstensgrave krævede stor teknisk viden og indsigt for at sikre en stabilt og langtidsholdbar konstruktion - Et arbejde som måske blev ledet af omrejsende bygmestre.

Fund i gravkamrene

Gravkammeret var, som næsten altid i åbne storstensgrave, uden genstande på grund af tidligere plyndringer. Eneste genstandsfund fra gravkammeret - udover spredte lerkarskår og nogle få stærkt opløste menneskekogler - var en lille ravperle. Den lå indenfor rumdelingen i nordenden af kammeret.

Fra velbevarede Østdanske jættestuer kendes der fund med over 100 skeletter i gravkamre med lignende rumdeling.

Ofringer

Det var foran jættestuens indgang, at de fleste fund blev gjort. Her lå et tykt lag af lerkarskår fra offerkar, som i stenalderen blev hængt på toppen af randstene foran indgangen.

Tragtbægerkulturens lerkar er nogle af de fineste vi har fra oldtiden. De tilhører jættestuens første brugsfase og er helt identiske med fundene fra kulthuset og de to stendysser.

Gravene og kulthuset blev altså brugt på samme tid.

Det er sikkert den afdødes position i stammesamfundet, som har været afgørende for i hvilken grav liget blev placeret. Jættestuen blev modsat dysserne opført som en fællesgrav, men begge gravformer er dog typisk senere genbrugt til nye gravlæggelser.



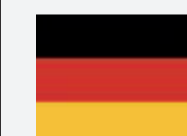
Foto: J. Kirkeby

Offerkar på jættestuens randsten. Fra Moesgård Museums stenalderudstilling.



Tustrup Passage Grave

Originally, this ten meter long passage grave - the largest in East Jutland - was completely enclosed in a hill. During the 1954-1957 excavations, when the collapsed stones were re-erected, it was found that the capstones weighed between 15 and 20 tonnes. Between the supporting stones (orthostats) in the southwest corner of the chamber, there is a narrow entrance to a tiny side chamber. Note the slanted stone tiles in the north end of the main chamber, which likely marked a special burial place. The orthostats at the tomb's entrance functioned as shelves for grave goods like clay vessels containing food and drink for the deceased, the same type of which have been found in the temple.



Das Tustrup Ganggrab

Die ursprünglich völlig versiegelte, 10 m lange Grabkammer ist die größte in Ostjütland. Das zusammen gestürzte Ganggrab wurde nach der Ausgrabung 1954-57 erneut aufgerichtet. Die Decksteine über der Kammer wiegen zwischen 15 und 20 Tonnen. Zwischen den Tragsteinen in der südwestlichen Ecke der Kammer gibt es einen schmalen Zugang zu einer kleinen Nebenkammer, und am Nordende der großen Kammer, befinden sich auf hochkant aufgestellte Steinplatten, die wahrscheinlich einen besonderen Grabplatz markieren. Die Randsteine am Zugang dienten als Ablage und Opfergabenplatz für Lehmgefäße, die Nahrung und Getränke für die Verstorbenen enthielten, und die demselben Typ wie dem beim Kulthaus gefundenen, entsprechen.



Se mere om Tustrup gravpladsen på www.fortidsmindeguide.dk



Runddyssen på Tustrup-gravpladsen

En restaureret enkeltmandsgrav fra tidlig bondestenalder

Den omkring 5.200 år gamle runddyse blev opført som en enkeltmandsgrav. Set i forhold til dens brug var den nok det mest arbejdskrævende monument af Tustrup-gravene.

Højen som er næsten 8 m. i diameter, omkranses af 13 imponerende og næsten 2 m. høje randsten. Yderligere 2 randsten samt gravkammerets store dæksten er tidligere blevet fjernet.

Gravkammeret er ligesom i det fritstående dyssekammer af 5-kantet form. Her er dog ingen kammergang. Indgangen til gravkammeret er i stedet en sydvendt åbning mellem to af kammerets bæresten.

Højen omkring kammeret er stendækket. Som det er almindeligt, fandtes der også ved kammeret en tæt pak-



Runddyssen under udgravning. Jordhøjen mellem randstenene og kammeret forsvandt allerede inden jernalderen, hvor den lave høj dækkedes med et lag af mindre sten - måske rydningssten fra en nærliggende jernaldermark.

ning med knust flint. Her ved blev vand, som trængte ned gennem højen, drænet væk fra kammeret. I gravkammeret var det stenflisebelagte gulv dækket med brændt flint.

Stenhugst

Som det desværre er almindeligt for bevarede storstensgrave, er også runddyssen medtaget af tidligere tiders hårdhændede stenhugst.

På den væltede randsten udenfor kammeråbningen ses den forberedende kløvrille for afspaltning af en kvadersten. Det var måske under dette arbejde, at stenhugsten af ukendte årsager heldigvis blev stoppet og dyssen dermed blev bevaret til i dag. Siden 1887 har dyssen også været beskyttet gennem fredning.

Restaurering

Efter udgravningen blev de originale, men væltede, randsten genrejst. Sidenhen har Skov- og Naturstyrelsen i 1994 restaureret den smukke og oprindelige tørmur mellem randstenene og kammerets bæresten med nye stenfliser. De originale tørmursfliser ses stadig nederst i tørmuren.

Dækstenen som blev krudtspængt engang efter fjernelsen af de to randsten er også ny. Samtidig blev jordhøjen, med undtagelse af stykket udenfor kammeråbningen, genopbygget.



Den hellige, brændte flint.

Flint sprænges, krakelerer og farves hvid når det brændes. Sådan brændt flint blev anvendt i stor stil på især kammer og ganggulve i storstensgravene. Der er også eksempler på hvide bånd af brændt flint på ydersiden af den omslutende høj. Brændt flint og måske den knaldende lyd der fremkommer ved brændingen har således indgået som et væsentligt element i de kultiske ritualer.

Jernaldergrave

Udover senere kulturgruppers begravelser i bondestenalderens størstensgrave blev Tustrup-gravpladsen også benyttet i begyndelsen af jernalderen - altså næsten 3.000 år efter dysserne og jættestuens opførelse.

I området mellem stenaldergravene fandtes 4 stenfyldte brandgrave, som er den altdominerende gravform i den tidlige, såkaldte førromerske jernalder. I den ene grav lå de brændte ben i en gravurne. I de øvrige lå benene blot blandet med trækul fra ligbålet.

Bortset fra en enkelt jernaldergrav var også jernaldergravene helt uden fund. Gravene var dækket af lave jord- og stenbyggede høje. Du kan stadig se højen fra den ene grav få meter vest for runddyssen.

At skeletdele var bevaret skyldes udelukkende ligbrændingen. Ubrændte knoglerester fra begravelserne i dysserne og jættestuen er forlængst forsvundet, idet jorden på gravpladsen er meget kalkfattig.



The Restored Dolmen

This well-preserved dolmen has been restored following the excavations of 1954-1957, which saw the large stones re-erected in their original positions. Since then, a dry-stone kerb has been added between the hill's supporting stones (orthostats) and the chamber's capstone, offering a good impression of how the dolmen would have looked when it was first built more than five millennia ago. Note the grooves in the toppled orthostat, the result of an earlier era's masonry: Prior to their conservation, most of Denmark's megalithic tombs were dismantled and their stones reused as, for example, building material.



Der restaurierte Runddolmen

Der wohlerhaltene Runddolmen wurde nach der Ausgrabung 1954 - 57 restauriert, bei der die großen Steine erneut an ihrem ursprünglichen Ort aufgerichtet wurden. Später wurden die Rotsandsteinplatten zwischen den Randsteinen des Hügels und den Decksteinen der Kammer hinzugefügt. Dadurch wurde ein guter Eindruck über das Aussehen des Runddolmens bei seiner Errichtung vor mehr als 5.000 Jahren erzeugt. An dem umgekippten Randstein ist eine Spaltenrinne ersichtlich, die von Steinabbrüchen des Dolmens früherer Zeiten stammt. Bevor sie unter Denkmalschutz gestellt wurden, erlitten die meisten Megalithgräber in Dänemark Zerstörungen anlässlich einer Wiederverwendung der Steine als z.B. Baumaterialien.



Se mere om Tustrup gravpladsen på www.fortidsmindeguide.dk

Tustrup-gravpladsens fritstående dyssekammer

Et ødelagt gravkammer fra en 5.200 år gammel runddysse



Foto: P. Kjærøum 1954

Dyssekammeret under udgravning i 1954. Stenpakningen som oprindeligt dækkede højen ses tydeligt på billedet. Forseglet af stenpakningen lå mange lerkarskår fra ofringer ved dyssen.

Stenene, som du ser her, er de sidste rester af en kraftigt ødelagt og over 5.000 år gammel runddysse. Fem af de oprindelige seks bæresten til et femkantet gravkammer og 2 bæresten i den korte, tilstødende kammergang er bevaret. De store dæksten over kammeret og gangen, kammerets ene bæresten, samt den forseglende høj og de omsluttende randsten er tidligere blevet fjernet og sikkert genbrugt.

Ved udgravningen i 1954 fandtes adskillige tilhuggede stumper fra de manglende sten. Det kan meget vel

formodes, at de blev genbrugt som kvadersten ved opførelsen af de to nærliggende romanske stenkirker i Nørager og Vivild eller lignende anlægsarbejder.

Oprindeligt har dyssen altså lignet den anden, nu restaurerede runddysse her ved Tustrup. Som fotografiet ovenfor viser, var overfladen af den tidligere omsluttende jordhøj omkring gravkammeret og kammergangen dækket af hånd- til hovedstore sten. En del sten ligger ikke i oprindelig stilling, da højen omkring kammeret blev fjernet ved sten- hugsten fra kammeret.

Datering og fund

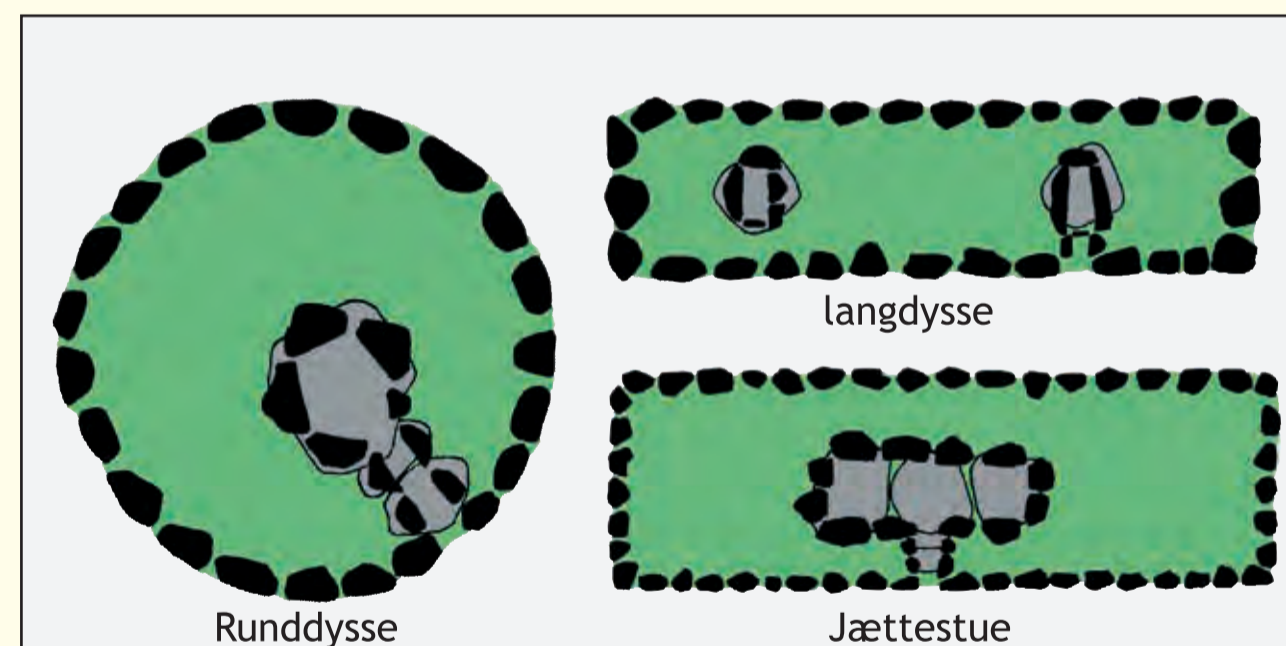
Under udgravningen blev der fundet skår fra lerkar i stenpakningen, som var helt identiske med fundene fra kulthuset og i offerlaget udenfor jættestuen.

Lerkarene var ornamenteret i den såkaldte "Klintebakke- stil" som sættes i forbindelse med de første gravlæggelser i dyssen. De dateres til begyndelsen af Tragtbæger- kulturens mellemste fase omkring 3.200 f.Kr.



Foto: P. Kjærøum 1954

Dyssen under udgravning set ind gennem kammergangen. Bemærk de to tværstillede tærskelsten som markerer stedet for den forsvundne træ- eller stendør ind til gravkammeret.



En rund, en lang og en stor.

Bondestenalderens storstensgrave opdeles efter deres udformning i tre typer: Runddysser, langdysser og jættestuer. Bag opførelsen af alle gravene ligger en fælles tanke og tro. Alle gravene har en beskyttende høj omkring gravkammerne og er som regel omsat med store randsten langs foden af højen. Den lille runddysse har et kammer centralt i højen og oftest en tilstødende gang fra højens øst til sydøst side. De op til mere end 100 m. lange langdysser kan have et eller flere gravkammer med eller uden gang. De ældste træbyggede gravkammer afløses her af stenbyggede kamre. Endeligt er der den store jættestue, som blev opført som en fællesgrav med et stort gravkammer dækket med flere gigantiske dæksten.

25.000 storstensgrave

Det anslås, at der oprindeligt har været omkring 25.000 stendysser og jættestuer i Danmark. I dag findes der ca. 2.500. Langt de fleste er dog som denne stærkt beskadiget.

Inden Naturfredningsloven i 1937 generelt beskyttede vore fortidsminder, blev de store sten fra oldtidens gravanlæg i stor grad genbrugt som byggematerialer eller blot slået til skærver og brugt som vejfyld. I dag er alle synlige fortidsminder automatisk fredet. Det meste af området ved Tustrup ejes og plejes af Norddjurs Kommune.



The Freestanding Dolmen

The five upright supporting stones (orthostats) you see here are the remains of a small round barrow that was raised by the Neolithic period's Funnel Beaker culture approximately 5,200 years ago. The tomb's capstones and entrance-way as well as one of the orthostats are missing. These were removed in more recent times for reuse in other buildings, perhaps the nearby churches in Nørager and Vivild. The hill that once enclosed the tomb has also disappeared.

There are three basic types of megalithic tombs in Denmark: Round and long dolmens, which contain small chambers, and the large passage graves that were raised as places of communal burial by the Funnel Beaker culture's early agricultural society.



Die frei stehende Dolmen- kammer

Die 5 auf hochkant aufgerichteten Tragsteine, stellen den Rest eines kleinen Runddolmens dar, der vor ca. 5.200 Jahren während der „Trichterbecherkultur“ der Bauernsteinzeit errichtet wurde. Die Decksteine über der Grabkammer, der Gang, sowie einer der Tragsteine der Kammer fehlen. Sie wurden beim Steinabbruch der neueren Zeit entfernt - vielleicht für die nahegelegenen Kirchen in Nørager und Vivild. Auch der versiegelte Hügel, der das Grab deckte, ist verschwunden. In Dänemark gibt es 3 Megalithgrab- typen: Rund- und Langdolmen, die kleine Grabkammern enthalten, und die großen Ganggräber, die als Gemeinschaftsgräber der frühen Bauernkultur der Trichterbecher- kultur, errichtet wurden.



Se mere om Tustrup gravpladsen på www.fortidsmindeguide.dk