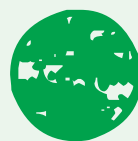


En grøn og retfærdig madpolitik



Grønne mål for landbruget og en reform af EU's landbrugspolitik, som skaber retfærdige levevilkår nu og i fremtiden



En grøn og retfærdig madpolitik

- Grønne mål for landbruget og en reform af EU's landbrugspolitik, som skaber retfærdige levevilkår nu og i fremtiden

Af Natalia Lehrmann for NOAH - Friends of the Earth Denmark og Frie Bønder - Levende Land (FBLL)

Tak til Ole Færgemann, Inger Vedel, Nanna Clifforth, Jacob Sørensen, Werner Hedegaard og Bente Hessellund Andersen for indsigtfulde kommentarer

Layout: Rasmus Lind Greiner, www.lindgreiner.dk

Trykt af: Frederiksberg Trykkeri på 100 procent genbrugspapir

1. udgave, december 2017

1. oplag: 200 eksemplarer

ISBN 978-87-93536-31-9 (trykt udgave)

ISBN 978-87-93536-32-6 (digital udgave, pdf)

Udgivet af NOAHs forlag, december 2017 i trykt form og som internetpublikation - i samarbejde med FBLL

Citeres som: NOAH 2017. En grøn og retfærdig madpolitik - Grønne mål for landbruget og en reform af EU's landbrugspolitik, som er til at leve af nu og i fremtiden.

Den trykte publikation kan bestilles gratis hos NOAHs sekretariat mod leveringsomkostninger.

NOAH - Friends of the Earth Denmark

Nørrebrogade 39

2200 København N

Telefon: 35 36 12 12

E-mail: noah@noah.dk

Hjemmeside: www.noah.dk

Facebook: www.facebook.com/miljoeretfaerdighed, Twitter: @noah_dk

Publikationen kan downloades gratis i pdf-format fra NOAHs hjemmeside

Publikationens internetadresse: www.noah.dk/materiale/en-groen-og-retfaerdig-madpolitik

Printed in Denmark 2017

NOAH er det danske medlem af det største internationale netværk af miljøorganisationer, Friends of the Earth. **NOAH** mener, at grænserne for Jordens bæreevne allerede er væsentligt overskredet. Det globale Nord bruger og har historisk brugt flest ressourcer og bærer hovedansvaret for miljødelæggelserne og den globale opvarmning. En bæredygtig omstilling af lokale og globale produktions-, transport- og forbrugsmønstre er nødvendig, hvis alle nutidige og fremtidige generationer skal have lige adgang til Jordens ressourcer, uden at miljøet overbelastes. **NOAH** kæmper for en retfærdig og bæredygtig verden, hvor beslutningerne bliver taget demokratisk. Vi kæmper for miljøretfærdighed.

Frie Bønder - Levende Land (FBLL) er det danske medlem af Via Campesina, og støtter således små bønders sag, også uden for Danmark. **FBLL** blev i 2003 dannet af de små landmænd, husmændene, som ikke ville slutte sig til de store landmænd i den organisation, som nu hedder Landbrug & Fødevarer. **FBLL** er et alternativ til det industrielle landbrug, og går således ind for selveje af små landbrug, som drives så økologisk som muligt, og som baseres på ordentligt landbrugshåndværk.



INDHOLD

1	Indledning - Vi har 60 års høst tilbage.....	4
2	Kurs mod økologisk ragnarok	
	Biodiversitetskrise.....	8
	Det dominerende monokultur-industrilandbrug har fejlet.....	9
	Landbruget står bag cirka en fjerdel af klimaaftrykket.....	11
	Bekæmpelsesmidler i landbruget - sundhedsskader og forringede levemuligheder.....	12
	Kvælstofforurening og for lidt plads til naturen.....	14
	Tab af organisk materiale, jordpakning og erosion forringer jord og miljø.....	15
	Et stort globalt aftryk som konsekvens af animalsk overproduktion.....	17
3	Sociale og økonomiske problemer i landbruget	
	Koncentration af ejerskabet over land i EU.....	19
	CAP'en understøtter de store jordejere.....	21
	Tab af jobs, problemer med generationsskifte og marginalisering af landdistrikterne.....	21
	Land grabbing i EU.....	22
	Handelsmænd tjener på fødevarerhandel.....	22
4	EU's rolle i landbrugssystemet	
	Den Fælleseuropæiske Landbrugspolitik - 50 år med intensivt landbrug.....	23
	Fabrikslandbrug og foderimport.....	23
	Støtte til forarbejdningsvirksomheder.....	24
	Promovering af ikkebæredygtig handel.....	25
	Dumping - handelsforvrængende eksport af lavprisvarer.....	25
	CAP'ens udvikling - fortsat overproduktion og belønning af de store landbrug.....	25
	2013-reformens begrænsede miljøtiltag undermineret af fleksibilitet.....	26
	Grønne krav via søjle 1 er utilstrækkelige.....	26
	Danmark har fravalgt mere grønt via søjle 2.....	28
	Capping: loft over støtte er i praksis kun symbolsk.....	28
	Europa-Kommissionens udkast til CAP-reform er uambitiøst.....	29
5	Anbefalinger	
	Anbefalinger.....	30
	CAP-instrumenter uden utilsigtede konsekvenser.....	31
	Måltrettet støtte til landmænd.....	32
	Tiltag der mindsker koncentration af ejerskabet over land.....	33
	Forvaltning af udbud og efterspørgsel.....	34
	Lyt til befolkningen.....	34
	Referencer.....	34

INDLEDNING

Vi har 60 års høst tilbage

EU's landbrugspolitik (the Common Agricultural Policy, CAP) har siden 1962 haft et fokus på at øge produktionen gennem industrialisering af landbruget, men - som denne analyse dokumenterer - har udbredelsen af det industrielle landbrug haft store miljø- og sundhedsmæssige samt sociale omkostninger. Derfor er formålet med denne gennemgang at foreslå konkrete, velfunderede løsninger og give anbefalinger til en grøn og retfærdig madpolitik. Som optakt til analysen har NOAH - Friends of the Earth Denmark - og Frie Bønder - Levende Land (FBLL), sammen med Peter Andersen, der er chefkonsulent i Landbrugsstyrelsen afholdt workshops med danske landmænd, efterfulgt af debat med unge, der var interesserede i at være landmænd¹. Det har givet os indsigt i, hvilke udfordringer landmænd og små jordbrugere oplever og tematikker, der er væsentlige at tage op i forhold til at omstille landbruget, samt hvordan EU kan støtte op. Disse perspektiver har vi haft for øje i denne analyse. Peter Andersen har alene bidraget til workshoppen med faglige oplysninger og kan ikke tages til indtægt for de politiske synspunkter, som fremgår af nærværende rapport.

Ud fra et overordnet miljømæssigt perspektiv har den dominerende landbrugsmodel bevirket, at jordens frugtbarhed er nedsat og biodiversiteten er faldet voldsomt. Det hænger sammen med markstørrelse, brug af sprøjtegifte, luft- og vandforurening, jordpakning på grund af meget tunge maskiner, og praksisser, der medfører erosion og mindre organisk materiale i jorden. Pesticider skader dyre- og planteliv, og påvirker menneskers sundhed. Luften forurenes med ammonium, fint støv, metan og nitritter fra husdyrgødning og kunstgødning til skade for biodiversiteten. Vand overforbruges og forurenes med blandt andet kvælstof på grund af vanding og dræning og flodlejer og vandløb tilstoppes med mudder fra erosion i landbruget².

Denne analyse vil også komme nærmere ind på, hvorfor landbruget har et enormt klimaaftryk og de globale konsekvenser af at EU's forbrug af land til landbrugsprodukter er halvanden gang så stort, som hvad er tilgængeligt i regionen. Over hele verden forringes landbrugsjorden samtidig med at der inddrages mere og mere land til fødevarerproduktion - og derfor bør EU tage ansvar. 70 procent af EU's landfodaftrek (det vil sige det aftryk på land, som landbrugsprodukter har) kan knyttes til den animalske produktion, så det er især her, at politikerne kan gøre en forskel ved at vedtage, at den animalske produktion skal nedsættes markant³.

Om jordens tilstand har en ledende FN-embedsmand udtalt til Reuters: "Det tager 1000 år at generere tre centimeter [muldjord], og hvis ødelæggelsen fortsætter med den nuværende fart, vil hele verdens øverste jordlag være væk om 60 år."⁴ Da det netop er det øverste jordlag, der er det frugtbare dyrkningslag, er det afgørende for, om vi kan producere fødevarer fremover. Forskning har vist, at Storbritannien - et land, som Danmark ofte sammenlignes med - kun har 40 år mere med frugtbar jord, hvis man fortsætter med at benytte jorden som i dag.⁵

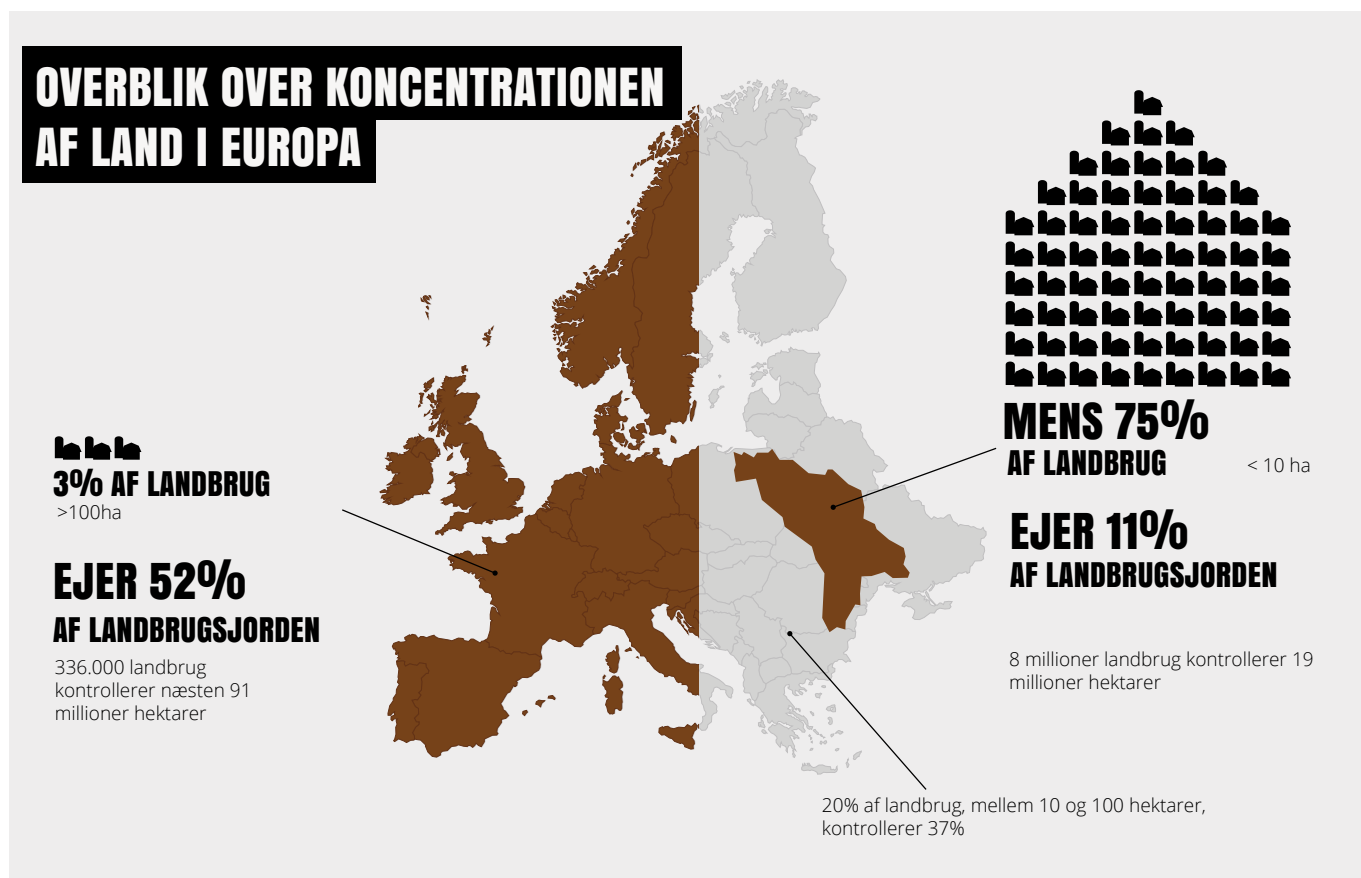
FN's Fødevarer- og Landbrugsorganisation (FAO) peger på, at medmindre nye tilgange bliver taget i brug, vil mængden af dyrkbart og produktivt land pr. person på globalt plan i 2050 kun være en fjerdedel af niveauet i 1960 på grund af ødelæggelse af jorden kombineret med en voksende befolkning. FAO peger på at jorden spiller en central rolle i at absorbere kulstof og filtrere vand og at ødelæggelse af jorden skaber en ond cirkel, hvor mindre kulstof lagres, verden bliver varmere og jorden yderligere ødelægges.⁶

Landbruget vil selv skulle tilpasse sig mindre frugtbar jord og et skiftende klima, da jorden er sårbar over for skiftende niveauer af regnskyll, vekslende temperaturer og ekstreme vejrfænomener.

Figur 1 - Kilde: Eurostat.
Udarbejdet af Transnational Institute (TNI).¹⁰

LAND FOR DE FÅ

STATUS PÅ KONCENTRATION AF LAND I EUROPA



Samtidig betyder blandt andet stigende jordpriser og gæld, at færre kan leve af at være landmand. Mange landmænd er altså fastlåst i et usundt system, der stræber efter stigende produktion, men skaber dårlig indtjening.⁷ EU estimerede i 2006 et tab på cirka 6 millioner jobs i EU's landbrug i 2014.⁸ I takt med denne tendens er der også forringede muligheder for at bevare den landlige levevis og kulturelle traditioner tilknyttet hertil. EU har understøttet denne tendens: cirka 80 procent af EU's landbrugsstøtte går til kun 20 procent af landmændene og trenden mod stigende koncentration af land på færre hænder fortsætter.⁹

Som det fremgår af figur 1 ejer blot 3 procent af landbrugene over halvdelen af landbrugsjorden i Europa. Samtidig bliver markedet for såsæd i stigende grad domineret af et lille antal virksomheder, hvilket resulterer i, at landmænd oplever betydeligt højere priser og færre valgmuligheder. Fødevarerforhandlere og forarbejdningsvirksomheder lægger pres på deres leverandører og presser derved de mindre producenter ud. Konsekvensen er dårlige arbejdsvilkår og lav løn i hele fødevarerækeden. Monsanto og Bayer, hvis fusionering EU skal tage stilling til, ejer og kontrollerer sammen med de nyligt fusionerede Syngenta/ChemChina og Dow/Dupont 60 procent af verdens kommercielle frø. Afgrødediversiteten er også i nedgang, hvilket er skadeligt for naturen og gør afgrøderne mere sårbare over for et ændret klima.¹¹

Landbrugspolitikken har vist sig at være med til at understøtte en koncentration af magt over fødevarereproduktionen, blandt andet fordi de store, industrielle landbrug får hovedparten af EU's landbrugsstøtte og der ikke har været passende regulering af ejerskabet over land og inputs til landbruget. Så skal landbruget, bøndernes levevis og vores fremtidige mad garderes, må vi have en landbrugspolitik, der bakker op om et bæredygtigt, resilient landbrug, der er til at leve af. Den nuværende landbrugsstøtte fremmer i det store hele ikke bæredygtige landbrugsmetoder - og uden den rette støtte er det svært for landmændene at omstille deres landbrug.¹²

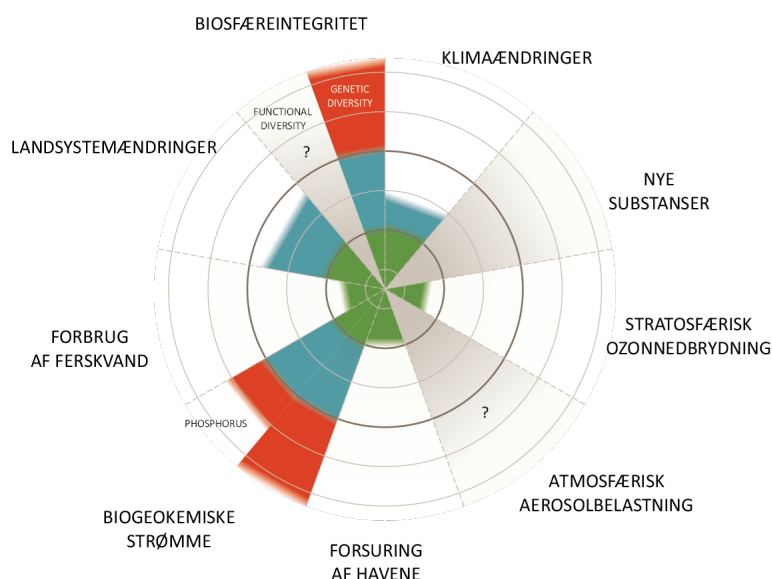
En grøn og retfærdig landbrugspolitik må skabe en ny kontrakt mellem landmænd og samfundet - en kontrakt der gør, at bønder kan leve af at drive landbrug i bedre balance med naturen og dermed understøtte, at vores vand, jord, biodiversitet og klima er i god stand i fremtiden. Naturen er basis for vores liv. Landbrugsstøtten bør fokusere på "offentlige goder for offentlige penge", det vil sige et landbrug der producerer sund mad og samtidig passer på naturen.

Årtier med politikker, der favoriserer overproduktion og mekaniserede landbrugsformer har skabt en landbrugsmodel, der afhænger af rigelige mængder af fossile brændstoffer og kemiske inputs i form af pesticider og gødning såvel som importeret foder.¹³ Det debatteres om lav-input, økologiske landbrugssystemer er holdbare landbrugssystemer, da mere land typisk benyttes til at producere samme mængde mad (for eksempel et kilo af hvede eller kød) sammenlignet med intensive landbrugssystemer, der har høje inputs af gødning, pesticider og energi. Forskning peger dog på, at nærmest alle landbrug kan skære betydeligt ned på pesticidforbruget og stadig producere lige så meget mad, og at tre fjerdedele af landbrugene ville tjene det samme eller endda mere ved at skære.¹⁴

Derudover kan lav-inputsystemer i større omfang end intensive bevare biodiversitet, vand og landskaber og modstå klimaforandringer ved at binde kulstof i jorden samt forbedre dyrs velfærd, fordi de kommer på græs.¹⁵ I det lange løb er det nødvendigt, hvis vi vil sørge for mangfoldige økosystemer, have et landbrug og en natur, vi kan leve af, og sørge for, at klimaforandringerne ikke eskalerer. Mindre intensive landbrug kræver mere land for at producere det samme.¹⁶ Men de intensive landbrugspraksisser løser ikke miljøproblemerne - tværtimod. De har nemlig en mere negativ betydning for flere af de planetariske grænser (se figur 2), hvoraf flere allerede er i det røde felt. Eksempelvis peger undersøgelser på, at det konventionelle, intensive landbrug er til stor skade for biodiversiteten (se del 2).

Der er brug for at tage hensyn til alle de forskellige planetariske grænser, og det gør økologiske lavinput-landbrug i højere grad. Ændrede landbrugsmetoder er dog ikke tilstrækkeligt. Da det animalske forbrug står for næsten tre fjerdedele af landfodaftrykket, er det alfa og omega, at vi omstiller vores produktion og kost til færre animalske produkter og mindsker eksporten af disse. Vil vi løse problemerne med det øgede pres på naturen, må vi altså kombinere mindre intensive, økologiske landbrugssystemer med kostformer, der baseres på produkter, der har et mindre aftryk på land: det vil sige flere vegetabiliske og færre animalske produkter.¹⁸

Omstilling til lavinput, økologiske landbrug kræver, at landmændene støttes i alternativer som afgrøderotation/sædskifte, mekanisk lugning, brug af resistente sorter, planlægning af sådatoer og brug af gødning.¹⁹ En stor del af den nuværende rådgivning foretages dog af organisationer, der både sælger pesticider og aftager høsten²⁰ og derfor kan der være tvivl om, at de har interesse i at ændre landbrugsmetoderne.



Figur 2 - Nuværende risikostatus for de planetariske grænser. Kilde: Udarbejdet af Friends of the Earth Europe 2016[i], baseret på Rockström et al. 2009. "Planetary boundaries: exploring the safe operating space for humanity". *Ecology and Society* 14 (2), s. 32.¹⁷

LEGEND

- OVERTRÆDELSE AF USIKKERHEDSZONEN (HØJ RISIKO)
- I USIKKERHEDSZONEN (STIGENDE RISIKO)
- UNDER GRÆNSEN (SIKKER)
- GRÆNSEN ER ENDNU IKKE KVANTIFICERET

Omstilling kræver også et ændret forbrug. Europæernes kost består i stigende omfang af en blanding af lavprisfødevarer fra det globale marked og forarbejdede produkter, der kan knyttes til stigende problemer med kostrelaterede sygdomme.²¹ Som det fremgår i del 4, støtter CAP'en også virksomheder, der forarbejder fødevarer, og her er der også sket en koncentration af ejerskab. Næsten halvdelen af al den mad, der sælges i EU, kommer fra kun ti supermarkeds kæder, og 50 virksomheder for fødevarerforarbejdning tegner sig for halvdelen af alt globalt madsalg.²²

EU importerer store mængder af genmodificeret soja til foder fra blandt andet Sydamerika. Det sker på bekostning af naturen, herunder regnskoven, og lokalbefolkninger, der udsættes for pesticider, mister adgangen til land og mad, og får forurenede deres jord. I Paraguay fordrives 70.000 mennesker hvert år. Og hvis de nuværende tendenser fortsætter, vil kvæg- og sojabønder have ødelagt 40 procent af Amazonas regnskov i 2050.²³

En retfærdig landbrugspolitik skal skabe lokalt ejerskab over produktionen og forbruget, et lokalt, bæredygtigt forbrug af ressourcer frem for overudnyttelse af andre landes ressourcer og samtidig gøre det muligt at leve af at være en bonde, der passer på naturen og producerer sund mad. Det er, hvad NOAH og FBLL forbinder med begrebet "madsuverænit" (se Nyeleni-deklarationen)²⁴ og miljøretfærdighed.

Det nuværende internationale marked modvirker dette. Madsuverænit, som er mere omfattende end begrebet "fødevarerikkerhed", der ofte har fokus på storskalaproduktion og tekniske problemer vedrørende ernæring²⁵ frem for bæredygtighed, rettigheder og retfærdighed.

CAP-reformen fra 2013 skulle have gjort politiken grønnere og sørget for offentlige midler til at støtte bæredygtig forvaltning af naturressourcer. I stedet er EU endt med en politik, der knap er "lysegrøn" på papiret og i realiteten fejler i at levere. Det fastslår blandt andet European Environmental Bureau (EEB), der repræsenterer 140 medlemsorganisationer og 15 millioner individuelle støtter og i samarbejde med Birdlife Europe har udført en omfattende evaluering af CAP'en baseret på peer-reviewed videnskabelig litteratur i samarbejde med uafhængige forskere.²⁶

KURS MOD ØKOLOGISK RAGNAROK

Biodiversitetskrise

”Vi lader til at gøre store områder af land fjendtlige over for de fleste former for liv og er i øjeblikket på kurs mod et økologisk ragnarok. Hvis vi mister alle insekterne, så vil alting kollapse.”

Professor Dave Goulson
fra Sussex University i England²⁷

Så markant har en af forskerne bag et nyligt studie af biodiversitet udtalt sig. Studiet peger på, at mere end tre fjerdedele af biomassen af flyvende insekter er forsvundet fra Tysklands natur i løbet af de seneste 27 år. Forskerne peger på, at det kan hænge sammen med, at insekterne dør, når de forlader naturområderne, fordi landbruget ikke kan tilbyde insekterne noget at leve af, og fordi landbruget benytter sprøjtegifte.²⁸

Insekterne udgør en vigtig brik i et sundt økosystem og opretholdelsen af liv - og vi mennesker er afhængige af at økosystemernes balance opretholdes: Insekter spiller en afgørende rolle i omsætningen af næringsstoffer, sammen med regnorme ilter de jordbunden, øger dens optag af vand og øger dermed dens dyrkbarhed. Og bier er afgørende for bestøvning af en lang række afgrøder - på verdensplan 35 procent. Ifølge forskere øges bidødeligheden af det ensformige landbrugslandskab, da der ikke er nok diversitet i afgrøderne til, at bierne kan samle tilstrækkeligt med nektar. Landbrugets ødelæggelse af økosystemerne truer derfor paradoksalt nok vores fødevarerproduktion.²⁹

Ifølge EU's Miljøagentur er over 80 procent af de beskyttede, vidtstrakte græsområder i Natura 2000-arealerne i dårlig tilstand.

60 procent af de beskyttede arter og 77 procent af habitattyperne har en ugunstig bevarings-tilstand, og der er sket et fald på 57 procent fugle i landbrugsområderne siden 1980. Mere end halvdelen af Europas hovedarter af sommerfugle på græslande oplever markant nedgang som konsekvens af tab af levesteder, og ligeledes er nedgangen af bier alarmerende - utallige arter er uddøde. Landbrugssektoren er hovedårsagen til udbredt forurening, der påvirker 90 procent af flodbækkenområderne, 50 procent af overfladevandet og 33 procent af grundvandet i EU betydeligt.³⁰

Europa er ikke på rette spor i forhold til at nå sine mål om at undgå tab af biodiversitet i 2020, og regionens naturkapital bliver ikke bevaret og beskyttet, ligesom det 7. Miljøhandlingsprogram ikke bliver realiseret.³¹ Halvdelen af Europas arter i naturen er afhængige af landbrugslandet og ødelæggelsen af væsentlige habitater er alvorlig og accelereret på grund af fokus på monokulturer, mekanisering og specialisering, hvilket har medført et tab af blandede landbrug og en udvidelse af markerne i Europa.³²

Skal insekterne og økosystemerne reddes, skal der handles nu - og det er lige så alarmerende som klimaproblemerne (se figur 2).³³ Situationens alvor er flere gange taget op af forskerne, for eksempel:

“Dyr og planter forsvinder lige nu med en intensitet 1000 gange større end normalt. Et niveau for massedød man ikke har set siden dinosaurerne døde.”

Professor Carsten Rahbek,
Center for Makroøkologi,
Københavns Universitet³⁴

Det dominerende monokultur-industrilandbrug har fejlet

De nuværende landbrugsområder optager en meget stor del af Europas land og er ensbetydende med manglende liv: Der er lave niveauer af biodiversitet i 95 procent af alle landbrugsområder, der er blevet undersøgt i en omfattende forskningsundersøgelse af 10 forskellige EU-lande spredt ud over Europa. Selv i landbrugsområder, hvor plante- og dyrelivet forventes at være høj. Studiet er grundigt ved både at tage højde for, at naturværdien af forskellige landbrugslandskaber er forskellige, og ved at inddrage feltstudier, der måler biodiversitet og landskabsstruktur/kvalitet.³⁵

Ledende, bredt anerkendte eksperter - herunder FN-eksperter - peger på, at de mange problemer er: "[...] specifikt knyttet til 'industrilandbruget': De input-intensive monokulturer af afgrøder og de intensive kvægbrug, som i dag dominerer landbrugslandskabet. Den ensretning, der er kernen i disse systemer, og deres afhængighed af kunstgødning, pesticider og forebyggende brug af antibiotika fører systematisk til negative resultater og til sårbarhed" og at "Dokumentation for, at et grundlæggende skift er nødvendigt, er i dag »overvældende«".

The International Panel of Experts on Sustainable Food Systems (IPES).³⁶

Løsninger

Vil vi forhindre, at økosystemerne kollapse - og helt nøgternt sørge for, at vi har noget at leve af i fremtiden - er der altså behov for en europæisk landbrugspolitik, som fremmer landbrug, der bidrager til mangfoldighed frem for at bekæmper økosystemerne, som det overvejende er tilfældet i dag. Vi skal have et landbrug, der ikke ødelægger frugtbarheden af dyrkningsjorden eller det omgivende miljø. NOAH og internationalt anerkendte eksperter peger på, at løsningen er agroøkologi.

“Hvad der er brug for, er en fundamental anden model for landbruget, baseret på mangfoldighed i landbrugsbedrifterne og -landskaberne, afvikling af de kemiske input, optimering af biodiversiteten og stimulering af vekselvirkningen mellem forskellige arter - det hele som del af holistiske strategier med det formål at opbygge en langsigtet frugtbarhed, sunde agroøkosystemer og betryggede levevilkår, altså 'varierede agroøkologiske systemer'.”

The International Panel of Experts on Sustainable Food Systems (IPES).³⁷

Agroøkologi er en term, der dækker over økologisk videnskab, og er et kodeks, som forsøger at forbedre landbrug til at efterligne naturens egne processer. Det er samtidig en social og politisk bevægelse om at opbygge bæredygtige og retfærdige fødevarsystemer.³⁸ I denne analyse bruges termerne agroøkologi og økologi til tider overlappende, men hentyder i denne henseende overvejende til økologisk videnskab som basis for konkret landbrugspraksis i kontrast til det konventionelle landbrug. Der tages også forbehold for, at der er forskellige regelsæt vedr. økologi, hvilket denne analyse ikke kommer nærmere ind på. NOAH og FBLL mener dog, at man bør stræbe efter de mest ambitiøse økologiske praksisser.

Løsninger

Overordnet set vægter økologi til forskel fra konventionelle monokulturlandbrug sædskifte og dyrkning af flere forskellige afgrøder sammen. Sædskifte vil sige, at man skifter mellem afgrøderne fra år til år, så man ikke har en mark, hvor der kun dyrkes korn igen og igen. Man får optimal værdiskabelse ved at få bidrag fra flere afgrøder og bevarer og forbedrer jordens frugtbarhed - til forskel fra landbrug baseret på monokultur. Afgrøder, træer og husdyrhold kombineres for at give god synergi og størst mulig produktivitet pr. areal. Næringsstoffer recirkuleres i form af plantedække og kompostering mv., og der benyttes ingen eller en minimal mængde bekæmpelsesmidler.³⁹ Kombineret med reduceret jordbearbejdning forventes det, at jordens indhold af organiske stoffer kan øges, og reduktionen af jordens frugtbarhed bremses, samtidig med at udledningen af kulstof mindskes.

Undersøgelser i lande i det globale Syd viser op til 80 procent større udbytte af økologiske systemer end af konventionelle.⁴⁰

Permakultur og biodynamiske jordbrug vægter at arbejde med naturen frem for mod naturen, og vi kan tage ved lære af disse tilgange til agroøkologisk praksis i forhold til at opnå et resilient landbrug, fordi de har stor vægt på at fungere genopbyggende og stiller krav, der er mere ambitiøse end økologireglerne.⁴¹ NOAH og FBLL bakker op om mere ambitiøse økologiregler og resiliente landbrugspraksisser. I nedenstående oversigt fremgår, hvordan økologi kan beskytte miljøet.

Miljømæssige fordele ved økologisk landbrug

Økologiske landbrugspraksisser	Fordele for miljøet
Sædskifte	Forbedrer jordens kvalitet, afbryder ukrudt-, insekt- og sygdomscyklusser, binder kulstof og kvælstof samt skaber variation i produktionen.
Gødning, kompost og grøngødning	Forbedrer jordens kvalitet, binder kulstof og kvælstof og bidrager til produktivitet
Plantedække	Forbedrer jordens kvalitet, reducerer erosion, binder kulstof og kvælstof, undgår støv (forbedrer jordens kvalitet), forbedrer jordens næringsindhold og bidrager til produktivitet.
Undgåelse kunstgødning	Undgår forurening af overflade- og grundvand, forbedrer jordens kvalitet, lagrer kulstof og modvirker i mange tilfælde saltophobninger.
Undgåelse af kunstige pesticider	Øger biodiversiteten, forbedrer luften, forbedrer jordens kvalitet, bidrager til effektiv kontrol af skadedyr, modvirker skade på bestøvere, reducerer omkostninger i form af køb af kemiske stoffer og begrænser landmænd og landsbysamfunds eksponering for skadelige giftstoffer.
Plantning af habitatkorridorer, bræmmer, og/eller levesteder for insekter	Øger biodiversiteten, understøtter biologisk kontrol af skadedyr samt kan udgøre levesteder for vilde dyr og planter
Bufferzoner	Forbedrer vandkvaliteten, øger biodiversiteten og forhindrer vinderosion.

Kilde: Udarbejdet ud fra Organic Farming for Health and Prosperity OFRF Executive Summary 2011⁴²

Landbruget står bag cirka en fjerdedel af klimaaftrykket

Landbruget skaber store klimaudledninger og påvirkes også betydeligt af klimaet. Det er estimeret, at for hver grad temperaturen stiger, vil afgrødeproduktionen falde med 10 procent.

Landbrugets aftryk på klimaet undervurderes i officielle statistikker, fordi man ikke medregner det tab af kulstof fra jorden, som udledes i form af CO₂ i forbindelse med ændret anvendelse af arealer og ved brug af land og skovbrug (såkaldt LULUCF) samt energiforbruget relateret til landbrug. Derfor er den samlede mængde drivhusgasser, som landbrug i Danmark udleder, mere end, hvad der udledes direkte i form af metan, lattergas samt en mindre andel CO₂, der udledes fra kalkning af jorden og visse typer kunstgødning. Den direkte udledning fra landbruget udgør 19 procent af Danmarks samlede udledning. Medregnes også udledninger ved LULUCF fra landbruget og energiforbruget, kan udledningen fra landbruget estimeres til at være op mod 27 procent i Danmark frem for blot 19 procent, som er det officielle tal. Det hænger sammen med, at Danmark er ansvarlig for store udledninger, der kan knyttes til importerede varer, der benyttes i landbruget, såsom foder og pesticider. Landbrugets drivhusgasudledning fra LULUCF kan knyttes til drænedetørvmoser og konvertering af permanente græsningsarealer og nedbrydning af jordens kulstofforbindelser (det organiske materiale). Jordtype, dræning, afgrødevalg og måden, jorden dyrkes på, har betydning for, om jord og biomasse frigiver eller optager kulstof. Hvis jorden dyrkes med etårige planter og årligt udsættes for pløjning og anden jordbehandling, nedbrydes de organiske kulstofforbindelser, og kulstoffet udledes som CO₂.⁴³

62 procent af Danmarks areal er opdyrket, og 82 procent af dette bruges til at dyrke foder. Oveni optager det soja-foder, som Danmark importerer fra Sydamerika, et areal på størrelse med Sjælland og Falster.

Udledningen af metan og lattergas kan også hovedsageligt knyttes til den animalske produktion - henholdsvis kvægs fordøjelse og spredning af gødning.⁴⁴ EU har generelt et alt for stort og stigende aftryk på land, hvilket hænger sammen med den animalske produktion⁴⁵.

Det påstås, at økologisk landbrugsproduktion er mere klimabelastende end konventionelt. Men ifølge Internationalt Center for Forskning i Økologisk Jordbrug og Fødevarer-systemer (ICROFS) er det

“[...]ikke sandt, at økologisk landbrug er mere klimabelastende. Den økologiske dyrkningspraksis øger desuden jordens evne til at binde kulstof, og et generelt lavere energiforbrug medfører mindre CO₂-udledning.” og “[...] forskningsmæssigt dokumenteret, at CO₂-udledningen per hektar er signifikant lavere i økologisk landbrug end i konventionelt, og målt per enhed står økologiske og konventionelle produkter generelt lige.”

Niels Halberg, direktør for ICROFS.⁴⁶

Løsninger

Hovedparten af udledningen fra landbruget er metan og lattergas, der kan knyttes til den animalske produktion. Metan-emissionerne stammer fra drøvtyggenes fordøjelse og håndtering af gødning, mens lattergas-emissionerne primært er et resultat af gødskning på markerne. Eftersom hovedparten af det dyrkede areal i Danmark og resten af Europa benyttes til foderproduktion, og store områder i udlandet også optages med henblik på foderekспорт til EU, hænger lattergas-emissionerne altså hovedsageligt sammen med den animalske produktion. Nedbringelse af den animalske produktion er altså fundamental for at nedbringe Danmarks klimaaftryk.

Løsninger

Forskning peger på, at hvis vi i Norden brødføde vil vores befolkninger med næringsrig mad uden at belaste miljø og klima, skal vi have en fundamentalt mindre dyreproduktion og skære betydeligt ned på forbruget og produktionen af kød og mælk.⁴⁷ Derudover bør politikker generelt fremme produkter med et lille arealforbrug (landfodafttryk) og mindske mængden af produkter med et stort arealforbrug.⁴⁸

Det kan stadig være gavnligt for klima og biodiversitet at have græssende dyr frem for at benytte arealer til foder, specielt på permanente græsarealer, hvor de kan bidrage til opbygning af jorden og binde kulstof.⁴⁹ Forskning peger på, at hvis dansk landbrug dyrker græs i stedet for korn, så kan indholdet af kulstof i jorden øges med cirka et ton pr. hektar om året på nationalt plan⁵⁰ Man bør dog være opmærksom på, at forskning peger på, at der kun opnås en reel klimagevinst, hvis man ikke genopdyrker græsarealerne, fordi lagringen af kulstof i så fald kan gå tabt.⁵¹

Man kan godt arbejde for forbedring af de økologiske jordbrugs klimaudledning, men når det er sagt, bør man ikke isoleret se på klima, når man vurderer bæredygtighed. Agroøkologisk landbrug kombineret med reduceret jordbearbejdning binder kulstof i jorden og disse praksisser er mere langsigtede, fordi de derved skåner klima og skaber frugtbarhed (se forrige afsnit). Derudover er agroøkologi også mere robust, fordi det bidrager til større biodiversitet og mindre sårbarhed over for skadedyrsangreb. Alt i alt skaber det dermed også en mere robust økonomi⁵²

Det har generelt været til gavn for klimaet, at man i Danmark har haft en politik for at nedsætte brugen af kvælstofgødning. Hensigten har været at beskytte vandmiljøet, men en sidegevinst har været at udledningen af lattergas er blevet begrænset. Også af den grund vil et agroøkologisk system, der ikke får tilført kunstgødning i de fleste tilfælde være mindre klimabelastende end de konventionelle systemer.

Bekæmpelsesmidler i landbruget - sundhedsskader og forringede levedmuligheder

Et pesticid er beregnet til at dræbe for eksempel planter, insekter, svampe, gnavere og andre organismer, der af landbruget opfattes som skadelige. Disse bekæmpelsesmidler er pr. definition gift for dyre- og planteliv og derfor ikke gavnlige, hvis man ønsker at fremme dyre- og planteliv. Forskning foretaget på to kontinenter peger på, at bier, der i tre til fire måneder har været udsat for majs-korn, som er sprøjtet med neonicotinoid-pesticider (der er insekt-bekæmpelsesmidler), har forringede overlevelsesmuligheder og ringere immunforsvar⁵³

Det mest anvendte ukrudtsmiddel, glyphosat, anvendes mod en-kimbladede planter (græsser mv.) og to-kimbladede planter (almindelige bredbladede planter som gråbynke, agerpileurt, agersnerle etc.). Dette pesticid slår også en stor del af mikroorganismene ihjel, så diversiteten af alger, svampe, bakterier og protozoer, der burde være i jorden, ødelægges. Det er altså skadeligt for biodiversiteten.

De arter, der overlever - og dermed kan tåle glyphosat - er ofte også skadegørere for afgrøderne. Der er stigende dokumentation af, at glyphosat fremmer fusarium-svampe, som medfører forskellige sygdomme i rødderne hos afgrøderne. Denne form for landbrug øger risikoen for svampeangreb, fordi man i det konventionelle landbrug ofte ikke har et særligt godt sædskifte mellem forskellige afgrøder. Derfor sprøjtes også en ekstra gang mod svamp. Svampemidler indeholder ofte klor, brom og fluor - og er kendt for at være hormonforstyrrende mv. Derudover peger forskning også på, at svampemidler er skadelige for bier.⁵⁴

Pesticider er centrale for industrielle landbrug og EU har godkendt 500 aktive stoffer i pesticider, men lovgiverne har formodet at stofferne var sikre, frem for reelt at overvåge lovgivningens konsekvenser.⁵⁵

Som påpeget i det anerkendte tidsskrift Science:

“Den nuværende formodning, der ligger bag pesticid-regulering - at kemikalier, der gennemgår en række tests i laboratoriet eller i forsøg i felten, er miljøvenlige, når de benyttes i industriel skala - det er usandt.”

Ian L. Boyd,
Storbritanniens øverste videnskabelige rådgiver.⁵⁶

Det er desuden et problem, at man kun tester sprøjtegifterne hver for sig, selvom der også kan være såkaldte cocktaileffekter.⁵⁷

Også vi menneskers helbred påvirkes af pesticiderne. En systematisk forskningsgennemgang (review) peger på stor enighed blandt forskerne om, at kræft kan knyttes til eksponering med pesticider. Der er også stærke videnskabelige beviser for andre negative konsekvenser af pesticider, herunder fødselsdefekter, fosterdød og nerveproblemer.⁵⁸ Derfor er det også tragisk, at der er alarmerende fund af sprøjtegifte i vores drikkevand.⁵⁹

Løsninger

Forskning peger på, at landbruget kan droppe pesticiderne uden at få mindre høst eller indtjening. Ny forskning publiceret i peer-review-tidsskriftet Nature Plants⁶⁰ har analyseret pesticidforbruget, produktiviteten og den økonomiske rentabilitet på 1.000 franske landbrug af forskellig type.

94 procent af landbrugene ville ikke producere færre fødevarer, hvis de fjernede pesticiderne, og to tredjedele ville faktisk producere mere. Studiet har taget højde for at sammenligne landbrug med henholdsvis høje og lave niveauer af pesticider og er dermed generaliserbart.

Resultaterne er især væsentlige for insekticider: lavere niveauer vil resultere i mere produktion på 86 procent af alle landbrug og ingen landbrug vil have et produktionstab. Det kan hænge sammen med at planterne lettere kan befrugtes, når flere insekter kan overleve. Forskningen har også peget på, at 78 procent af landbrugene vil være lige så rentable eller mere rentable, når de benytter mindre mængde pesticider af enhver type. Resultaterne viser således, at reduktion af pesticider er mulig, uden at de fleste landmænd taber penge. Mange landmænd giver faktisk udtryk for, at de vil reducere pesticidforbruget, delvist af hensyn til deres eget helbred, men ifølge forskerne har landmænd ikke god adgang til information om alternativer, fordi meget af den rådgivning, de får, kommer fra repræsentanter for virksomheder, der sælger både såsæd og pesticider.⁶¹

Professor Dave Goulson ved University of Sussex, Storbritannien har udtalt: “Så længe vi har et system, hvor landmænd bliver rådgivet af agronomer, hvoraf de fleste arbejder med bestillingsopgaver for agrokemiske virksomheder, så længe vil pesticider uundgåeligt blive massivt overbenyttede. Selv de få agronomer, der er uafhængige, kæmper med at få uafhængig information og råd videregivet til landmændene.”⁶²

Pesticidindustrien, der tjener milliarder på et kemikalie- og inputbaseret landbrug, har længe påstået, at dens produkter er essentielle for fødevarerproduktionen, især når verdens befolkning forventes at stige til ni milliarder i 2050. FN's fødevarer- og forureningsekspert afviser dette og peger på, at det er en myte.⁶³

FN-eksperterne har udtalt, at pesticiderne derimod har “[...] katastrofale påvirkninger på miljøet og menneskers helbred”, og at pesticidproducenterne står bag “[...] systematisk benægtelse af skader.”⁶⁴

Hilal Elver, der er FN’s særlige rapportør på retten til mad har udtalt: “Mere anvendelse af pesticider har intet at gøre med at blive fri fra sult. Ifølge FN’s Fødevarer og Landbrugsorganisation (FAO) kan vi brødføde ni milliarder mennesker i dag” og “[p]roblemet er fattigdom, ulighed og fordeling.”⁶⁵

FN anbefaler en global traktat, der kan styre brugen af pesticider og en bevægelse hen imod bæredygtige praksisser inklusive naturlige metoder til at bekæmpe sygdomme, sædskifte samt tilskyndelse til økologisk produceret mad.⁶⁶

Kvælstofforurening og for lidt plads til naturen

Forskning har dokumenteret en sammenhæng mellem landbruget og fortsat faldende niveauer af biodiversitet - ikke bare i landbrugsområderne, men også i naturområderne. Ifølge en ny rapport fra Danmarks Miljøundersøgelser går alle Danmarks ni økosystemer tilbage. Seniorforsker og projektleder Rasmus Ejrnæs forklarer årsagerne således:

“Vi kan se, at selv om den bedste natur er beskyttet af love og direktiver, så er der ingen beskyttelse mod ophør af græsning eller kvælstof, der falder ned fra luften. Det giver store problemer med tilgroning af enge, overdrev og kystskrænter og fører til, at nøjsomhedsplanter, sommerfugle, bier og biller bukker under. Et andet hovedproblem er, at vores naturområder er pressede. Vi har set, at beskyttelsen af de såkaldte §3-områder halter, vi kan se, at småbiotoperne i agerlandet forsvinder eller forringes, og vi kan se at byer og veje stadig breder sig på naturens bekostning.”⁶⁷

EU’s naturlovgivning er med andre ord ikke tilstrækkelig til at sikre et rigt dyre- og planteliv, fordi der er for lidt plads til naturen, fordi naturlovgivningen ikke implementeres (naturbeskyttelseslovens §3-områder i Danmark⁶⁸ og generelt beskyttes naturen ikke nok i hele EU)⁶⁹ og fordi landbrugsområderne påvirker naturen negativt. Ud over at EU - som påpeget ovenfor - bør støtte op om et landbrug, der understøtter økosystemerne, og begrænser brugen af sprøjtemidler, peger forskningen altså på, at EU’s landbrugspolitik skal sikre levende hegn (småbiotoperne i agerlandet) og vedvarende naturpleje i form af græsning.

Derudover skaber brug af gylle i landbruget kvælstofforurening både via vandvejene og i form af luftforurening via fordampning fra landbruget. Afgrøder benytter kvælstof til at vokse og får en del af det i form af ammoniak fra gylle. Anderledes er det i naturområderne - Danmarks heder, overdrev, moser mv. ødelægges, hvis de får for meget kvælstof. Lyng og blåkløkke erstattes af græs og brændenælder, og det mangfoldige liv af planter og dyr, der er tilpasset den næringsfattige natur forsvinder. I havet medfører kvælstoffet algeophobninger og iltsvind. Omtrent halvdelen af det luftbårne nedfald af kvælstof stammer fra ammoniak, hvoraf op mod 96 procent kommer fra landbruget. Resten af forureningen kommer fra kvælstofoxiderne, som opstår ved forbrænding, for eksempel i bilmotorer og på kraftværker. Det er estimeret, at der er flere end 400.000 dødsfald i EU relateret til luftforurening.

80-85 procent af ammoniakudledningen er relateret til husdyrproduktionens gødning. De nuværende indsats har medført et fald i den luftbårne kvælstofforurening, men udslippet vil i 2020 stadig være fem til ti gange højere end det var omkring år 1800.⁷⁰ Der skal derfor mere drastiske løsninger til, hvis det virkelig skal batte.

Løsninger

Hvis vi reelt skal kunne takle den alt for store udledning af ammoniak, lattergas, metan og CO₂ fra landbruget, der skaber kvælstofforurening og presser klimaet, må vi først og fremmest skære kraftigt ned på den animalske produktion. Derudover kan man anvende en række konkrete tiltag til at minimere udledningen af den eksisterende udledning af gødning og energieffektivisere⁷¹

Tab af organisk materiale, jordpakning og erosion forringer jord og miljø

Cirka en tredjedel af verdens jord er allerede blevet ødelagt, påpeger Maria-Helena Semedo fra FN's Fødevare og Landbrugsorganisation, FAO.⁷² Sørger vi ikke for at bevare organisk materiale og undgå erosion og jordpakning, mister vi i sidste ende muligheden for at benytte jorden.⁷³ EU's klimamål fremmer brugen af bioenergi, men det betyder et tab af næringsrig organisk materiale, da man prioriterer at afbrænde halm frem for at føre det tilbage til jorden.⁷⁴ Derudover har CAP'en støttet op om investering i store maskiner, der har bidraget til jordpakning, samt kontinuerlig monokultur og industrielle landbrugsmetoder,

der har skabt problemer i forhold til bevaring af jordens organiske materiale og erosion. I Rom-traktatens artikel 39 står der blandt andet at CAP'ens formål er at "[...] øge landbrugsproduktiviteten ved at promovere teknisk forbedring". Det viser, at CAP'en har således understøttet industrialiseringen af landbruget.⁷⁵

Agroøkologiske landbrugspraksisser kombineret med reduceret jordbearbejdning bevarer og opbygger det organiske materiale, hvilket ud over at give en mere frugtbar jord og være bedre for klimaet, er bedre til at modstå erosion og jordpakning. Landmændene bør også støttes i at bruge andre metoder, der mindsker erosion og jordpakning.

Tab af organisk materiale

Jordens organiske materiale - det vil sige biologiske materialer, som for eksempel planter, der er nedbrudt af mikroorganismer - bidrager til jordens frugtbarhed ved at medvirke til en god jordstruktur med mange gavnlige mikroorganismer og smådyr ved at fastholde vand og næringsstoffer i jordens øverste lag.

Landbrugsjorde har i årtier mistet organisk materiale på grund af ophør af alsidigt sædskifte (det vil sige man har i stedet samme afgrøder på samme jord), begrænsning af arealet med flerårige græsmarker, mere intensiv jordbearbejdning og fjernelse af halm og andet plantemateriale fra jorden til andre formål end jordforbedring, for eksempel som biobrændsler.⁷⁶ Man har også tidligere benyttet masser af halm i stalde og efterfølgende gødet med staldgødningen, men man har nu overvejende erstattet de gamle staldsystemer med tremmegulve, hvor gødningen kommer ud i form af gylle, der ikke har samme positive virkninger for jorden.⁷⁷

Påstanden i forbindelse med Danmarks landbrugs-pakke om, at landbruget bør tilføre mere gødning for at få en god jord, holder derfor ikke. Tabet af organisk materiale betyder, at der sker et tab af kulstofindhold i jorden, hvilket er ensbetydende med, at der er mere CO₂ i atmosfæren.

Løsninger

Agroøkologi vil med metoder som øget græsdække, sædskifte, efterafgrøder, tilførsel af halm, kompost mv. til jorden og dyrkning af flere forskellige afgrøder sammen (herunder flerårige afgrøder) opbygge et øget organisk indhold i jorden. Kombineret med reduceret jordbearbejdning forventes det at jordens indhold af organiske stoffer øges og jordstrukturen kan forbedres yderligere.⁷⁸ Det er ikke bæredygtigt at benytte halmen til bioenergi.

Jordpakning

Industrialiseringen af landbruget har medført større, dyrere og tungere maskiner. I Danmark har man tilmed givet fordelagtige skatteordninger til anskaffelse af større og tungere maskiner. Hjul med brede dæk fordeler trykket og skåner delvist de øverste jordlag mod jordpakning, det vil sige sammenpresning eller traktose.

Det er dog kun jordens øverste 40 cm, der delvist beskyttes, og de dybere jordlag påvirkes så meget af maskinernes vægt, at jordpakning bliver et stort problem. Det er tilfældet i Danmark, hvor jordpakning er et stort set irreversibelt problem. Jordpakning ændrer jordens struktur blandt andet gennem "cementering" hvor fine lerpartikler frigøres til jordens vandfyldte porer. Det skader vigtige jordfunktioner for eksempel evnen til at lede vand. Det medfører, at jorden eroderer, fordi den ikke kan bortlede regnvandet⁷⁹

Løsninger

Den mest grundlæggende måde at undgå jordpakning på er ved at benytte mindre maskiner frem for større - for eksempel lugerobotter.⁸⁰ Afgrøder med rodsystemer, der går i dybden, og dyrkning af mellemafgrøder og sædskifte kan give jorden en god struktur og modvirke pakket jord.⁸¹

Erosion

Vand, vind, jordbearbejdning og nedbrydning af jordens organiske materiale eroderer landbrugsjorden -og Danmark lever ikke op til EU-standarderne for beskyttelse mod erosion.

Erosion nedsætter jordens kvalitet og dyrkningspotentiale. Vand- og vinderosion medfører tab af finkornet materiale, organisk stof og næringsstoffer. Det er dårligt for jordstruktur, vandholdningskapacitet og miljø og påvirker på lang sigt dyrkningspotentialet. Jordbearbejdningserosion betyder markant omfordeling af jord og kan især på lang sigt resultere i alvorlig jordforringelse.

Vinderosion er ikke længere et så stort problem i Danmark, som det har været, fordi man har etableret vinterafgrøder og læbælter, der modarbejder vinderosion.

Men det kan være sværere at takle, for eksempel i takt med at læbælter fjernes, når marker gøres store nok til større maskiner eller hvis vinterafgrøderne slår fejl for eksempel på grund af et ændret klima.

Vanderosion kan også være et problem. Grænsen for et reversibelt tab - det vil sige hvor gendannelse opvejer tab af jord - er på mellem 0,3 og 1,4 ton pr. hektar og cirka 25 procent af de undersøgte marker, hvor erosion forekom, havde en årlig erosionsrate over 1,5 tons pr. hektar pr. år - og det er sandsynligvis underestimeret. Det forekommer især på marker med vintersæd og på pløjede marker.⁸²

Løsninger

Man bør være opmærksom på tiltag, der kan modstå vanderosion, for eksempel ved placering af udyrkede randzoner i landskabet for på den måde effektivt at reducere udvaskning af sediment til det omgivende vandmiljø.⁸³

Desuden hænger erosion som følge af jordbearbejdning sammen med at et kuperet areal pløjes eller på anden måde bearbejdes intensivt, så jorden fra bakketoppe flyttes til lavninger. Planterødder bidrager til jordens mekaniske styrke og er, i kombination med en begrænset forstyrrelse af jorden, grundlaget for den erosionsbeskyttende virkning af pløjefri dyrkning eller direkte såning. Forskning peger på, at man for eksempel kan mindske erosion forbundet med jordbearbejdning ved at undgå pløjning af efterafgrøder og gennem direkte såning.⁸⁴

Agroøkologiske jordbrug kan medvirke til at dæmme op for vind- og vanderosion ved hjælp af permanent plantedække og forbedring af jordens evne til at optage og indeholde vand. Jordens evne til at modtage og opbevare vand øges ved hjælp af indholdet af organiske stoffer,

da de fungerer lidt som en svamp, som kan indeholde op til 90 procent af dens egen vægt i vand. Vand, der senere kan frigives til afgrøderne. Det organiske materiale bidrager også til en god jordstruktur, hvor jordens enkeltpartikler bindes sammen af organisk stof, mikroorganismer og planterødder til krummer, der har mange små porer. Disse kan tilbageholde plantetilgængeligt vand og give gode levebetingelser for mikroorganismer. Imellem krummerne dannes et netværk af større porer, der har betydning for luftskifte og bortledning af overskudsnedbør.⁸⁵

Vanderosion er især et problem på stærkt skrånende arealer og Danmark bør følge forskningens råd om at begrænse bearbejdning af jord med en hældning på mere end 12 procent.⁸⁶

Et stort globalt aftryk som konsekvens af animalsk overproduktion

EU er en central aktør i verdens fødevarer system både i forhold til fødevarerproduktion og -forbrug samt politik. I 2005 producerede EU med sine 14 millioner landbrug 21 procent af verdens korn og eksporterede fødevarer svarende til 63,75 milliarder euro.⁸⁷

EU er nettoimportør af landbrugsprodukter, er den største importør af fødevarerprodukter og havde i 2009 et globalt handelsunderskud i denne kategori på tre milliarder euro.⁸⁸ Rent fysisk har EU et landfodaftryk af landbrugsprodukter, der svarer til cirka halvanden gang, hvad der er tilgængeligt i regionen.⁸⁹ CAP-reformen fra 2003 havde en målsætning om selvforsyning, men det er ikke tilfældet blandt andet fordi man ikke har fordelt CAP-pengene korrekt.⁹⁰ Man importerer for eksempel fortsat store mængder foder, fordi man tilgodeser den animalske produktion, der står for 70 procent af EU's landfodaftryk.⁹¹

Konsekvenser af EU's fødevarerproduktion og landbrug for verden⁹²

- Brug af land til foder og biobrændstoffer.
- Afskovning, forurening, tab af biodiversitet og sociale konflikter.
- Eksport af vestlig diæt (forarbejdede fødevarer markedsføres markant), hvilket medvirker til dårligt helbred i det globale Syd.
- "Dumping" af EU-støttede fødevarer på de globale markeder har medført, at bønder og lokale fødevarerivirksomheder er gået fallit, fordi EU-varerne var urealistisk billige på grund af støtten.
- Europas indflydelse på globale markeder har resulteret i, at mad transporteres over lange afstande, hvilket medfører forurening.
- EU's mål for bioenergi har medført, at man i stigende omfang erstatter fødevarer afgrøderne med biobrændstoffer. Efterspørgslen bidrager til øgede fødevarerpriser globalt.
- EU's handelsagenda åbner markederne i det globale Syd for at sikre råvarer til EU, hvilket kan presse de lokale landmænd og medføre, at udenlandske investorer overtager jorden og lokale markeder (land grabbing).



Sociale og økonomiske problemer i landbruget

Koncentration af ejerskabet over land i EU

Som det fremgår i begyndelse af denne publikation sker der en stigende koncentration af landbrugsland i Europa. Tre procent af gårdejerne ejer over halvdelen af EU's landbrugsland, mens 75 procent ejer blot 11 procent af jorden. Derudover kontrollerer 1 procent en femtedel af landbrugsjorden. Denne udvikling er understøttet af EU's landbrugsstøtte, der tidligere blev givet som støtte til produktionen. Jo mere man producerede, jo mere støtte kunne man opnå. Samtidig blev investeringerne tilgodeset af skattesystemet samt af bankerne, der især har været villige til at låne penge ud til de største producenter. Store landbrug har derfor gennem investering i maskiner og andre produktionsmidler kunnet øge produktionen og dermed opnå højere produktionsstøtte og udkonkurrere små landbrug med mindre produktion. EU har siden ændret landbrugsstøtten til hektarstøtte og da de store landbrug har flest hektar modtager de således i dag mest støtte.

En anden tendens i forhold til koncentration af ejerskab, kan knyttes til investeringer i land og finansiel spekulation. EU oplever problemer med land grabbing, hvor småbønder afstår deres jord, der opkøbes af investorer. Land grabbing finder først og fremmest sted i Østeuropa på grund af relativt billige priser på land samt post-kommunistisk landprivatisering, tilbageleverings- og konsolideringsprogrammer, mens Danmark oplever problemer med landbrugsgæld, hvoraf halvdelen vurderes til at hænge sammen med lånoptagelse i forbindelse med ejerskifte. Som konsekvens af gælden har Danmark indført en ændring af landbrugsloven i 2015, der gør det muligt for danske og udenlandske investorer at investere i dansk landbrugsjord.

Disse forhold spiller ind i en generel tendens til, at landmændene mister kontrollen med landbrugsjorden. I stigende omfang kontrollerer banker, investerings- og pensionsfonde og andre aktører EU's landbrugsland. Se på figur 3 og 4 omfanget af stigningen af storskalainvesteringer og smålandbrug, der lukker ned. Mellem 2003 og 2013 faldt mængden af landbrug på under 10 hektar med en tredjedel, og i samme periode steg arealet anvendt af store landbrug med 15 procent.⁹³

I Danmark er der også blevet markant færre landbrug end tidligere. I løbet af det 20. århundrede er antallet af landbrug i Danmark faldet fra cirka 200.000 til cirka 39.000 i 2013. I 2017 var der kun 11.000 heltidsbedrifter og 18.000 deltidsbedrifter.⁹⁴

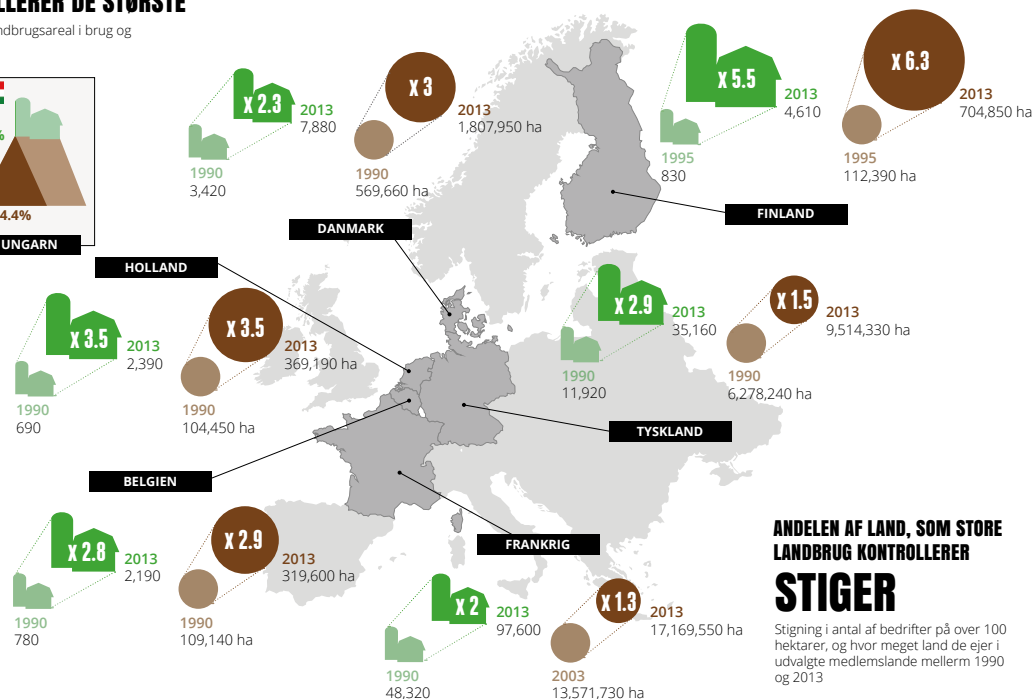
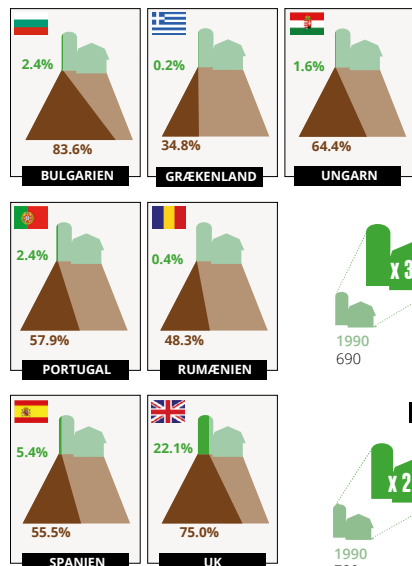


Figur 3 - Kilde: Eurostat. Udarbejdet af Transnational Institute (TNI).⁹⁵

STORDRIFTS LANDBRUGSMETODER SPREDER SIG PÅ TVÆRS AF EU'S MEDLEMSLANDE

DE STØRSTE LANDBRUG KONTROLLERER DE STØRSTE AREALER

Landbrug > 100 hektarer. Totalt landbrugsareal i brug og antal beholdninger



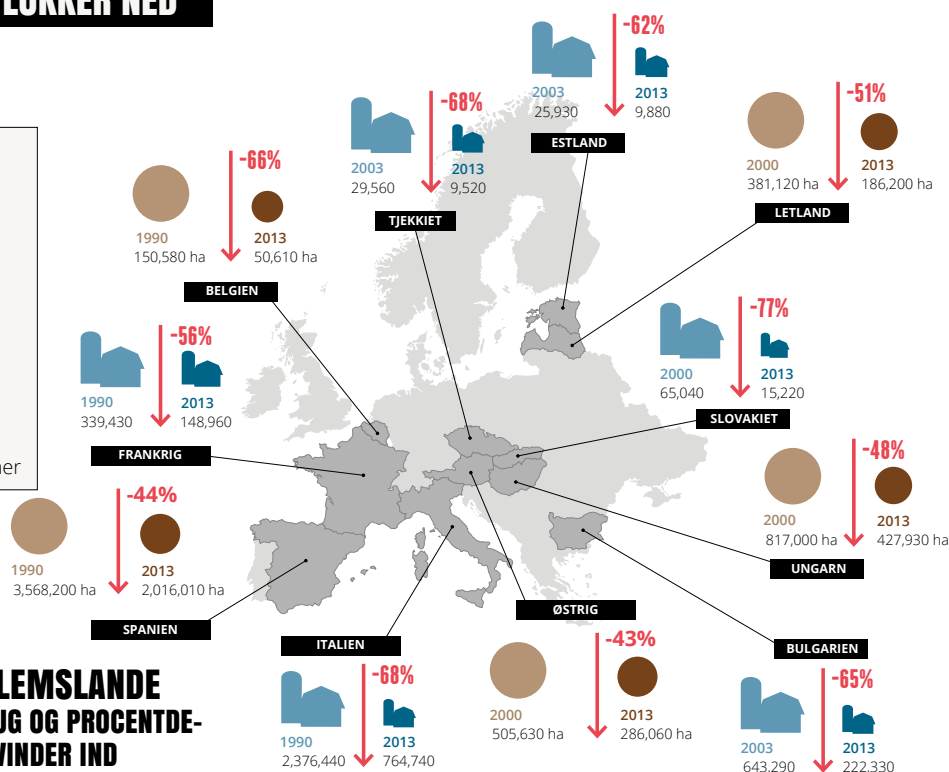
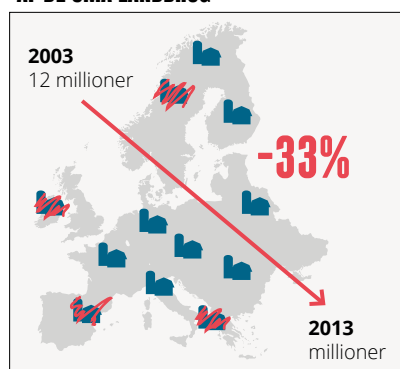
ANDELEN AF LAND, SOM STORE LANDBRUG KONTROLLERER STIGER

Stigning i antal af bedrifter på over 100 hektarer, og hvor meget land de ejer i udvalgte medlemslande mellem 1990 og 2013

Figur 4 - Kilde: Eurostat. Udarbejdet af Transnational Institute (TNI).⁹⁶

MENS SMÅ LANDBRUG LUKKER NED

I DET SIDSTE ÅRTI HAR EU MISTET EN TREDJEDEL AF DE SMÅ LANDBRUG



PÅ TVÆRS AF EU'S MEDLEMSLANDE FORSVINDER DE SMÅ LANDBRUG OG PROCENTDELLEN AF LAND, SOM DE EJER SVINDER IND

CAP'en understøtter de store jordejere

Tendensen til stigende koncentration af ejerskab understøttes af EU's landbrugspolitik, hvilket ses på figur 5. Det understøtter strukturudviklingen, hvor mindre gårde udkonkurreres af større gårde, delvist fordi de har kunnet spare penge på stordrift - og fordi de får mere støtte. Jo større, des mere støtte, des nemmere kan de udkonkurrere de små, des større kan de blive. Men denne strukturudvikling er ikke uundgåelig: EU har gjort det muligt at omfordele en betydelig del af den direkte landbrugsstøtte fra store til små på basis af hektar. Men Danmark har valgt ikke at udnytte denne mulighed. EU kunne derfor vælge at gøre det obligatorisk for medlemslandene at omfordele på en måde, så de små landbrug kan overleve.

Tab af jobs, problemer med generationsskifte og marginalisering af landdistrikterne

Konsekvensen, af at landbrugene bliver større og større, er tab af jobs, fordi de store, industrielle landbrug kræver færre hænder.

I Rumænien var der eksempelvis i 2013 kun 10 til 15 personer ansat til at varetage 12.000 hektar kontrolleret af agrofirmaet Transavia.⁹⁷ (overvejende til at køre traktorer, overvåge og vedligeholde teknisk udstyr). Det, at industrielle landbrugsbedrifter fremmes, har desuden negative konsekvenser for miljøet, som påpeget i del 2.

Ud over at det er svært at klare sig som mindre landbrug, er det også sværere for unge at skaffe jord og kapital til landbrug: "Land grabbing og landkoncentration resulterer i at de landbrug, der har benyttet sig af jorden, bliver presset ud [...]. [Det] er meget vanskeligt for små landmænd og selv nye firmaer (og unge landmænd) at skaffe jord og etablere sig i denne økonomiske sektor uden tilstrækkelig kapital," har Den Europæiske Økonomiske og Sociale Komite udtalt i 2015.⁹⁸

Antallet af unge landmænd er faldet fra 3,3 millioner i 2005 til 2,3 millioner i 2013. Den Europæiske Revisionsret har konstateret, at den økonomiske støtte, EU har afsat til unge til at fremme et generationsskifte, "[...] ofte er mangelfuldt udformet og ikke præciserer de forventede resultater og virkninger.

Medlemsland	De største af x % modtagere	Modtog x % af CAP'ens direkte betalinger
BULGARIEN	1,1	45,6
FRANKRIG	1,2	9
TYSKLAND	1,2	28,4
UNGARN	0,9	38,5
ITALIEN	0,8	26,3
POLEN	2,0	28,5
ROMÆNIEN	1,1	51,7
SPANIEN	1,3	23,4
STORBRIANIEN	0,9	14,4

Figur 5 - Kilde: Europa-Kommissionen (2015), "CAP expenditure in 2013 by MS", Member States Factsheet - European Union, tilgået via: http://ec.europa.eu/agriculture/statistics/factsheet/pdf/eu_en.pdf

Under søjle 1 (direkte betalinger) ydes støtten i en standardiseret form, der ikke imødekommer andre behov hos unge landbrugere end behovet for yderligere indkomst. Under søjle 2 (udvikling af landområderne) er støtten bedre tilpasset de unge landbrugeres behov og tilskynder til bestemte handlinger (for eksempel indførelse af økologisk landbrug og initiativer til vand- eller energibesparelse).” Den Europæiske Revisionsret, 2017.⁹⁹

Landbrugsland opkøbes og konverteres i stigende omfang også til andre formål, hvor det ses, at tidligere landbrugsland konverteres, for eksempel til byområder, turistområder, grøn energi-produktion mv. Det bidrager således til tendensen til, at landmænds ejerskab over land mindskes.¹⁰⁰

Land grabbing i EU

I undersøgelsen “Extent of Farmland Grabbing in the EU” foretaget for Europa-Parlamentet i 2015 fastslås, at land grabbing er et problem i Europa - først og fremmest i Polen, Ungarn, Rumænien og Bulgarien - selv om officielle statistikker ikke nødvendigvis registrerer det. Eksempelvis viser officielle polske statistikker, at udenlandske investorer opkøbte mindre end 0,007 procent (1400 hektar) af Polens landbrugsland mellem 1999 og 2005, og regeringen peger på, at den har forbudt udlændinge at opkøbe landet. Men et studie udgivet af Den Europæiske Økonomiske og Sociale Komite fastslår, at lokale polske bønder har opgjort, at mere end 200.000 hektar land i det vestlige Pommern - svarende til et areal større end Lolland og Falster til sammen - er blevet opkøbt af virksomheder af hollandsk, dansk, tysk og britisk oprindelse. Det har medført store protester blandt Polens landmænd. Lignende tendenser er set i Ungarn, hvor cirka seks procent af landbrugslandet i 2008 var ejet af udenlandske investorer, hvilket frem til 2013 er steget til 15 procent. Virksomhederne i Polen og Ungarn omgår reglerne via lokale borgere, der kan opkøbe jorden, men overfører kontrollen til

udenlandske virksomheder samt via kontrakter, hvor lokale ejer jorden, men udenlandske virksomheder i praksis driver ejendommen, herunder danske virksomheder.

I Bulgarien mister småbønderne land via landkonsolidering, hvor mange landmænd har haft svært ved at registrere deres land eller ikke har været klar over, at det skulle registreres, og som konsekvens har mistet retten til deres land. I Rumænien tredobledes overførelsen af land mellem 2005 og 2009, og det er estimeret, at 30 procent af landbrugslandet i 2016 blev kontrolleret af udenlandske investorer (hvoraf 10 procent var fra lande uden for EU). Land grabbing i Rumænien finder sted blandt andet ved leasing af land for eksempel via magtfulde politikere, lokale oligarker og korrupte embedsmænd. Det har medført stor udbredelse af storskala-landbrug for eksempel via Rabo Farm, der er en investeringsfond, som har overtaget land ved mindst 51 rumænske landsbyer. Det største landbrug i Rumænien er på 65.000 hektar og ejet af libanesiske investorer, der eksporterer kød og korn.¹⁰¹

Handelsmænd tjener på fødevarsalget

Det meste af indtjeningen for forbrugernes køb af mad går til diverse handelsmænd snarere end landmændene selv. For eksempel købte Storbritanniens forbrugere i 2006 mad for 162 milliarder pund, som landmændene kun tjente 5,8 milliarder pund på. Overskudsproduktion i EU har gjort det muligt for handelsmænd og fødevarerindustrien at sænke prisen på rå, uforarbejdede landbrugsprodukter. I kombination med spekulation i fødevarer skaber det usikre vilkår for landmændene. Disse forhold har Europa-Parlamentet kritiseret, og de har krævet tiltag til at forbedre landmændenes forhandlingsstyrke i fødevarerækeden såvel som streng regulering mod global spekulation i fødevarer. Manglen på regulering af markedet betyder ustabile produktionspriser.¹⁰²

EU'S ROLLE I LANDBRUGSSYSTEMET

Den Fælleseuropæiske Landbrugspolitik

- 50 år med intensivt landbrug

Et af de oprindelige mål med etableringen af CAP'en i 1962 var at skabe fødevarerikkerhed i Vesteuropa efter anden verdenskrig. Derfor blev der vedtaget mekanismer, der skulle bevare prisniveauet, understøtte øget produktion og sikre landmændenes indkomster. De høje og stabile priser, fastsat på EU-niveau, betød, at landmænd kunne investere massivt, og at produktiviteten og produktionen steg. Europas landbrug er dermed blevet massivt mekaniseret, og pesticider og kunstgødning normen. Større landbrug har i stigende omfang erstattet de små.

Derudover er fælles europæisk handelspolitik blevet etableret for at beskytte EU's marked, og dermed er indført høje tariffer på import af landenes hovedafgrøder samt forarbejdet mad, bortset fra foder. Dette skjold har gjort det muligt at sikre de ovenstående mekanismer. I begyndelsen af 1970'erne havde Det Europæiske Fællesskab (EF - i dag EU) ikke længere underskud, men et overskud af oksekød, mælk, kornsorter og sukker.

Fokus på eksport-orienteret vækst har medført, at EU's fødevarerikkerhed fortsat har kunnet vokse trods overproduktion. Det er estimeret at cirka en tredjedel af fødevarerne de senere år er blevet spildt. Derfor eksporteres fødevareroverskuddet til priser under verdensmarkedsprisen (også kaldet dumping).¹⁰³ Mens EU-støtte har medført, at EU's varer er blevet konkurrencedygtige på det globale marked, har blandt andet WTO presset landene i det globale Syd til at reducere beskyttelsen af deres egne landbrugssektorer. Det har medført global ekspansion af EU's fødevarerindustri.¹⁰⁴

Fabrikslandbrug og foderimport

Ud over overproduktionen på grund af CAP'en skabtes et andet problem: EU er blevet afhængig af importeret foder - især proteinfoder. I begyndelse af 1960'erne blev der indgået en traktat, der gav tilladelse til ubeskyttet import af produkter til animalsk foder kaldet erstatningsprodukter for kornsorter (cereal substitute products, CSP's) samt "proteinfør" såsom soja, der benyttes til at øge husdyrenes ydeevne og vækst.¹⁰⁵ På det tidspunkt, hvor forhandlerne blev enige om traktaten, var disse produkter ikke vigtige, men som tiden gik, blev forbruget øget betydeligt, da disse produkter var meget billigere end de europæiske kornsorter og lucerne som de erstattede. Siden havde EF problemer med overskud af korn, der måtte eksporteres ved hjælp af subsidier, i takt med at stigende mængder CSP'er og proteinafgrøder blev importeret.¹⁰⁶

Alt dette har ført til omfattende fabrikslandbrug og billigt kød i Europa og store områder med monokultur i USA og siden hen Sydamerika, hvorfra sojaen stadig importeres. Det har medført afskovning, tab af habitater, flytning af lokalsamfund, og en stor del af sojaen er genmodificeret.¹⁰⁷ I dag er EU kun selvforsynende med 20 procent af sit forbrug af planteprotein.¹⁰⁸

I 1980'erne prøvede man at stoppe den stigende overproduktion, og det resulterede i, at man lavede mælkekvoter og braklagde jord for at bremse overproduktion af korn. Bønder blev betalt pr. hektar for at lade jord gå ud af produktionen.¹⁰⁹

Støtte til forarbejdningsvirksomheder

CAP'en formidleder også støtte til EU's fødevarerforarbejdningsindustri, der er blevet en magtfuld økonomisk sektor, der i stort omfang promoverer billig forarbejdet mad, der ofte indeholder meget salt, sukker og fedt. CAP'en har ignoreret vigtigheden af lokale markeder for småskalalandmænd. Dette kombineret med billigt kød og billige mælkeprodukter i Europa har bidraget til, at kosten er blevet mere usund. Frisk, ikke-forarbejdet frugt og grønt fik ikke meget opmærksomhed, da det ikke gav de store indkomster for fødevarerindustrien.¹¹⁰

Frisk frugt og grønt anses sammen med kulhydrater med højt fiberindhold for vigtige i forhold til at reducere risikoen for hjertesygdomme, sukkersyge, overvægt og nogle former for kræft.¹¹¹

CAP'en har ikke haft fokus på kost og støtter store kornproducenter og foderindustrien på bekostning af frugt- og grøntsagsdyrkerne. Der er næsten intet på EU-niveau, der beskæftiger sig med bæredygtig, sund kost og produktionspolitikken sammentænkes med andre ord ikke med forbruget. I lyset af de store helbredsudfordringer, som i stort omfang hænger sammen med kosten, burde CAP'en forholde sig til den. EU-landene bruger 9-10 procent af deres bruttonationalprodukt på sundhedsudgifter.¹¹²

Promovering af ikkebæredygtig handel

EU's landbrugsrelaterede handelspolitik hænger tæt sammen med CAP'en og er central for det globale handelssystem. EU har en ledende rolle i at etablere globale handelsaftaler blandt andet i Verdenshandelsorganisationen (WTO). Gennem etablering af Økonomiske Partnerskabsaftaler (EPA'er) og andre bilaterale frihandelsaftaler prøver EU at gennemtvunge liberalisering af fødevarermarkedet i landene i det globale Syd, ved at de skal åbne deres markeder og fjerne beskyttende lovgivning. Dette til trods for at der er betydelige beviser for, at det har medført fødevarerensikkerhed, fødevarerprisbobler og omskiftelighed i fødevarerhandelen. Global Europe-initiativet, som Europa-Kommissionens Handelsdirektorat står bag, har fokus på at bevare transnationale virksomheders globale konkurrencedygtighed, inklusive landbrugsvirksomhederne. Det foregår ved at åbne landbrugsmarkeder i udlandet, eksempelvis i Kina, Indien og Brasilien, og sørge for, at råmaterialer, der kommer til EU, ikke bliver begrænset gennem såkaldte handelsbarrierer. Fokus er således på at sørge for, at råmaterialerne til Europas landbrugsvirksomheder er så billige som muligt. Bæredygtig udvikling ignoreres af denne politik. EU har promoveret eksportorienterede landbrugsprogrammer for at øge den økonomiske vækst, men der tages ikke hensyn til retten til mad eller madsuverænit.¹¹³

Dumping - handelsforvrængende eksport af lavprisvarer

Hovedparten af EU's økonomiske eksport- "dumping" er blevet lovliggjort med CAP-reformerne siden 1992 i kombination med WTO's blåstempling af landbrugsstøtte og økonomisk dumping. Ifølge WTO finder dumping sted "[...] når varer bliver eksporteret til priser, der er mindre end de sælges for på det hjemlige marked eller udenlandske markeder, eller til mindre, end produktionsomkostningerne". WTO forbyder produktionsstøtte til landbrug.¹¹⁴ Men EU fortsætter med at give "skjult" støtte til foder og husdyr, hvilket WTO ikke anser som handelsforvrængende.¹¹⁵

EU påstår at have stoppet dumping, siden man har "afkoblet" CAP'en. Afkobling vil sige, at støtten tildeles pr. areal og ikke efter, hvor meget landmanden producerer på deres marker og i deres stalde. Den er blevet "afkoblet" fra produktionen, og denne afkobling anses af WTO for mindre markedsforvrængende. EU's argumenter er a) at eksportsubsidier og betalinger, der skaber markedsintervention er blevet mindre, og b) at hovedparten af subsidierne med direkte betalinger pr. hektar ikke direkte kan forbindes til produktionen og derfor ikke er handelsforvrængende. Dermed er dumping fortsat af samme omfang. Eksportsubsidierne er selvfølgelig faldet brat - fra 10 milliarder euro i 1991 til knap en milliard euro i 2008 - men det har ikke haft en effekt på omfanget af dumping. I samme periode er en stor andel af EU's landbrugsprodukter blevet eksporteret til priser meget lavere end deres gennemsnitlige produktionsomkostninger.¹¹⁶ Andelen af eksportrefusion i forhold til den samlede mængde af direkte og indirekte støtte til eksporterede varer - for eksempel foderstøtte, der er steget - er blot faldet betydeligt.¹¹⁷ Vil man rent faktisk beregne det faktiske omfang af dumping, må man tage højde for alle støtteinputs til produktionen.

I praksis har EU selv skabt handelsforvrængning og ikke et reelt frit marked for alle. Europa har stadig meget høje handelsbarrierer og beskytter bestemte sektorer samtidig med at Europa kræver at lande i det globale Syd åbner op for deres markeder. På den måde bliver det meste af profitten ved forarbejdning af råmaterialer i Europa.¹¹⁸ Markedet har ikke skabt fair handel.

Prioriteringen af fødevarerpolitikker, der promoverer international handel snarere end sund, stabil og bæredygtig mad til Europa, har resulteret i centrale ubalancer i den europæiske produktion og de europæiske priser. På grund af Europas vigtige rolle i den globale handel har det også påvirket fødevarerproduktionen og priserne globalt.

CAP'ens udvikling - fortsat overproduktion og belønning af de store landbrug

EU ændrede med MacSharry-reformen i 1992 støtten, så EU ikke længere støttede priserne på produkterne, men i stedet arealerne, hvor der blev dyrket. Men ændringen til direkte betalinger - som hektarstøtten kaldes - har ikke ændret på, at 20 procent af landmændene fortsat modtager 80 procent af støtten.

Agenda 2000, som EU-landene underskrev i 1999, har medført indførelsen af en anden søjle i CAP'en - den såkaldte landdistriktssøjle - med det formål at tage højde for landbrugsaktiviteternes multifunktionalitet. Søjle 1 er således taget fra den gamle CAP i form af produktionsstøtte med direkte betalinger, og herunder gives også markedsstøtte, mens søjle 2 er rettet mod miljøordninger for landbrug, støtte til mindre favorable områder og investeringer i forbedret produktivitet og konkurrencedygtighed.

4

Kun en lille del af budgettet går endnu til søjle 2, og støtten skal medfinansieres af medlemslandene.

Agenda 2000 har også medført betingelser for modtagerne af midler fra søjle 1, kaldet "krydsoverensstemmelse". Intentionen har været at sikre miljømæssige fordele, dyrevelfærd mv. som modtagerne af støtte skal leve op til for at få fuldstændig støtte.

Fischler-reformen fra 2003 har medført, at støtten næsten blev fuldkommen afkoblet fra produktionen, hovedsageligt for at sikre at CAP var i overensstemmelse med WTO-aftalen om landbrug.

Alt i alt betyder disse reformer, at søjle 1 nu hovedsageligt baseres på en kombination af historiske ydelser - på baggrund af, hvad den pågældende landmand/gård førhen modtog fra produktionsrelaterede subsidier - og "landområde-baserede betalinger" ud fra mængden af ejet land. Det betyder i praksis at overproduktion og de største landbrug fortsætter med at blive belønnet.

Mindre reformer i 2008, kaldet "Helbredstjekket", har medført, at der er blevet overført midler fra søjle 1 til 2 og en yderligere afkobling af støtten, og at braklægningsstøtte er blevet helt fjernet.¹¹⁹

2013-reformens begrænsede miljøtiltag undermineret af fleksibilitet

Mange undersøgelser peger på, at den seneste reform fra 2013 har fejlet i forhold til at forbedre biodiversitet og miljøet. Den manglende miljøeffekt af de begrænsede tiltag, som CAP'en er kommet med, hænger blandt andet sammen med, at det har været muligt at være "fleksibel" i forhold til målsætningerne, selvom den oprindelige idé var at sikre offentlige penge til offentlige goder (rent vand, sunde jorde og biodiversitet) - med kun få undtagelser - blandt andet gennem miljøfokusområder (MFO'er). Flexibiliteten har medført, at Danmark har valgt kun at overføre 7 procent af midlerne fra den direkte støtte til landdistriktsstøtte (fleksibilitet mellem søjlerne), der i princippet kunne benyttes til mere miljøvenlige forhold. Medlemslandenes mulighed for at benytte sig af fleksibilitet har generelt medført, at de systematisk har valgt de mindst miljøvenlige tiltag i stedet for at bestræbe sig på bæredygtighed. Samme tendens ses på landbrugene.¹²⁰

Grønne krav via søjle 1 er utilstrækkelige

I 2015 blev det indført, at landbrug skal overholde EU's tre grønne krav for at få den fuldstændige støtte per hektar (direkte betalinger), hvilket har betydning for de ikke-økologiske landbrug, der ikke har oplevet samme krav som økologiske. 30 procent af støtten gives for at overholde disse tre krav: 1) Flere afgrøder på bedriften - en bedrift skal have mindst tre forskellige afgrøder på sit areal (ved 15 hektar og derover), 2) Opretholdelse af permanente græsarealer, 3) 5 procent af omdriftsarealerne skal være miljøfokusområder (MFO) og der skal reetableres permanent græs, hvis det udgør under 5 procent (gælder for arealer på mere end 10 hektar).

Det vil sige det skulle sikre, at mindst 5 procent af EU's landbrugsland dedikeres til naturbeskyttelse. Der er også krav til arealer, der giver en miljøvirkning, for eksempel bræmmer. Der gives også støtte til at gøde mindre og endvidere betaling til områder med naturlige begrænsninger - ø-støtten, der oprindeligt var udformet til bjergbønder.¹²¹

Institut for Europæisk Politik (IEEP) har afdækket, at efterspørgslen på fleksibilitet har undermineret CAP'ens grønne tiltag. MFO'er i deres nuværende form giver kun ubetydelige fordele for Europas plante- og dyreliv. Selvom landmænd på papiret ser ud til mere end at efterkomme dette mål, bliver afgrøder, der har ubetydelige effekter i fht. biodiversiteten, dyrket på 75 procent af det land, der er opgivet som MFO, og der bliver fortsat benyttet pesticider.¹²² 50 procent af landområderne er blevet undtaget for MFO'erne og 1/3 af landbrugslandet er undtaget for betydelig afgrødediversificering. Derudover består mere end 70 procent af MFO'erne af afgrøder, for eksempel majsmonokulturer. Reformen fra 2013 udtog desuden pesticid- og vandlovgivning fra at indgå i krydsoverensstemmelse.¹²³

Det er især kvælstoffikserende afgrøder/ efterafgrøder, bønner og ærter, man bruger til at opfylde grønne krav. Det var ikke det miljøfolk i Kommissionen lagde op til. Det er tvivlsomt, hvor meget biodiversitet det for eksempel giver, hvis en bedrift har 300 hektar og opfylder kravet ved at plante tre afgrøder på disse store marker. Så kan hver 100 hektar plantes med én afgrøde. Tanken var for eksempel mere sædskifte for at forbedre jorden. Det samme stykke jord kan have den samme afgrøde år efter år, bare der er to andre ved siden af. Det er jo ikke sædskifte.

Der har også været problemer med at brakarealer, som økologer har benyttet i forbindelse med sædskifte, der af Landbrugsstyrelsen/EU er blevet opfattet som permanent græs - for det lader til at landmænd har mistet arealer, da de ikke må inddrage disse arealer igen til landbrug, hvis de har ligget uberørt for længe. Det virker demotiverende i forhold til at foretage et sundt sædskifte og opretholde gode jorde. Det kan derfor være nødvendigt at se på, hvorledes grønne krav vedrørende permanent græs i forhold til sædskifte og brak samt udfordringer med at etablere efterafgrøder. Man kan derfor se på, om man ikke støtter et år ad gangen, men over en flerårig periode. Der kan også være vanskeligheder med at etablere efterafgrøder, som autoriteterne bør forholde sig til.

Det vil være fremmende, hvis støtten går til at fremvise opbygning af jordens pulje af organisk materiale (jordens humuslag). Det gælder også tidligere moseområder, der ved hjælp af dræning nu benyttes til landbrug. Man bør give dem tilbage - hæve vandstanden og dermed genetablere moser. Det kan modvirke klimaforandringerne og bidrage til biodiversitet.

Der er også andre påvirkninger på produktionen, som man bør være opmærksom på. For eksempel metan fra husdyr og lattergas der slippes ud i forbindelse med spredning af gødning på markerne. Det er en fordel at kompostere og det mindsker frigivelse af lattergas og har mange gavnlige virkninger på jorden.

EU blander sig ikke i dyrkningsmetoder. EU prøver at kompensere de mere miljøvenlige landbrugspraksisser i form af økologisk arealtilskud - aftaler, der indgås specifikt, når du etablerer dig og får en kompensation for det økonomiske tab, der teoretisk set er. Men biodiversitet knytter sig også til læbælter. Insekterne flyver jo kun omkring 75 m fra læhegn. Men det gives der ikke hektarstøtte til.

4

Man kunne inddrage hele arealet og se hvor mange landskabselementer der er. Støtten bør gælde hele ejendommen - det vil medføre, at man undgår, at disse læhegn bliver flået op. EU bør sikre, at der er læhegn. Der findes store landbrug på mange hektar helt uden læhegn. Læhegnene, bælteerne, grøfterne og vandhuller er tegnet ud af kortet. EU støtter ikke bevaringen af disse. Insektvolde kan man få tilskud til fra næste år. De såede bræmmer forsvinder igen, når man sår igen. Jo længere man lader et område ligge des bedre. Det er godt for insekterne. De såede bliver ikke ved med at være natur og giver dermed ikke meget i forhold til biodiversitet. Brakmarkerne blev fjernet igen, lige da de var ved at komme i gang. På et tidspunkt var der også støtte til ikke at pløje for tæt på en gravhøj. Men også den støtte faldt fra sidste år. Også støtte til skovlandbrug er ikke prioriteret.¹²⁴

Affolkning af landdistrikterne er et problem som CAP'en ikke har vendt. Foranstaltninger for ugunstigt stillede områder, også kaldet Områder med Naturlige begrænsninger (ANC'er) er i praksis de eneste tiltag, der er skræddersyet til at bekæmpe afståelse af land. De fungerer som et socialt redskab, men anses som miljømæssige, selvom de i realiteten kan have negative indvirkninger på miljøet på grund af intensiverede landbrugspraksisser i nogle områder. De har heller ikke i det store hele løst problemet med affolkning af landdistrikterne.¹²⁵

Danmark har fravalgt mere grønt via søjle 2

Kun en lille del af den landbrugsstøtte, som Danmark råder over, går til landdistriktsstøtten (søjle 2), som princippet skulle støtte grønne tiltag. Det er et politisk valg, at Danmark kun anvender 7 procent af de samlede midler til søjle 2 og ikke 15 procent, som EU har givet mulighed for.

Landdistriktsstøtten fungerer dog ikke nødvendigvis som grøn søjle, men støtter for eksempel innovation, så svineproducenter og andre for eksempel kan forbedre deres gårde. Søjle 2 giver mulighed for at yde projektstøtte til investeringsinitiativer.

Søjle 2 er en kompensation for indkomsttab, for eksempel økologistøtte og støtte til våde enge. For eksempel gives der støtte til 20-årig henlægnings af land. Med andre ord, kompensation for hvad der tabes ved begrænsninger for produktionen. Men landbrugsmetoder som økologisk landbrug modtager for lidt støtte, og en stor andel af støtten benyttes til at restrukturere industrien og investere i ikkebæredygtige aktiviteter frem for miljømæssige goder.

Søjle 2 er et kludetæppe af forskellige ordninger og støtte kræver national medfinansiering. Landbrugspakken benyttede for eksempel landdistriktsmidler. Landdistriktsmidlerne er en bred kasse, og også Røde Kors har modtaget midler. Landbrugsstøtten bør desuden sørge for, at landmændene kan have tilstrækkelig kornopbevaring, da det er problematisk, hvis der går mus og rotter i fødevarerne.¹²⁶

Capping: loft over støtte er i praksis kun symbolsk

I dag er EU-reglerne strikket sådan sammen, at kun de allerstørste landbrug, der modtager beløb over 150.000 euro, får frataget en del af deres støtte, som de modtager derover - såkaldt "capping". I Danmark reducerer man kun støtten over de 150.000 euro med 5 procent. I andre EU-lande er capping 100 procent. For at landbrug ikke omgår den, er der regler for, at man ikke bare opdeler et landbrug med det formål at omgå capping. De vil anses som én enhed alligevel, så man kan ikke omgå reglerne.

Den nuværende capping er desuden et kompromis mellem lande. For eksempel i Tjekkiet er nogle af de store bedrifter fra kommunisttidens store fællesbrug ikke udstykket i mindre landbrug. I de baltiske lande alle de store gamle bedrifter derimod splittet op. Så nogle lande synes, at det er for stort, og andre, at det er for lille. Der er også forskel på Øst- og Vesteuropa i gårdenes størrelse. Capping påvirker dermed landene forskelligt.¹²⁷

Europa-Kommissionens udkast til CAP-reform er uambitiøst

Europa-Kommissionen lægger med sit udkast fra slutningen af 2017 op til "simplificering" af CAP'en, og man peger også på ændring af den grønne arkitektur. Kommissionen har dog intet nævnt om den enorme produktion af husdyr og betydningen for klimaforandringer. I udspillet står der, at man vil tage stilling til de grundlæggende årsager til migration og dermed medvirke til, at landbrug i Afrika får bedre vilkår og muligheder. Men der står ikke, at en af de grundlæggende årsager til klimaforandringer er animalsk produktion. Kapitalisering af jordpriser er heller ikke omtalt.

I udkastet lægges der dog op til kryds-overensstemmelse, der betyder, at landbrugere, der modtager direkte støtte eller tilskud efter visse ordninger under landdistriktsprogrammet, skal overholde en række krav til miljø, sundhed, dyrevelfærd og god landbrugsmæssig stand for at få udbetalt deres støtte/ tilskud uden nedsættelse. Spørgsmålet er, om det er tilstrækkelige krav.

Udkastet anerkender ikke landbrugets betydning for tab af naturressourcer og er meget fokuseret på intensivt landbrug, og de direkte betalinger (hektarstøtte) er fortsat dominerende. Der gives fortsat muligheder for meget fleksibilitet til medlemslandene, og det er ikke klart, hvilke

Kommissionen har valgt ikke at indføre en langt lavere capping og større krav til omfordeling i sit udspil til reform. Kommissionen lagde ellers i sit oprindelige (lækkede) udkast til udspil op til et loft for støtten (capping) på 60-100.000 euro. Nogle store landbrug får flere millioner, så et bud på en lavere capping har uden tvivl givet anledning til store protester fra dem. Men de fleste landbrug er små og derfor vil det være en fordel for langt de fleste landmænd, hvis man laver et loft. Spørgsmålet er desuden om en capping på 60-100.000 euro er passende.

ANBEFALINGER

EU-støtten har en afgørende betydning for, at landmænd kan omstille landbruget. Landmænd, der har investeret mange penge i et industrielt landbrug, er fanget i et usundt system, som de ikke kan omlægge på egen hånd. Mange landmænd bakker faktisk op om en mere miljøvenlig CAP: Ifølge EEB medgav 60 procent af de landmænd, der kommenterede på den offentlige høring om den kommende CAP-reform, at CAP'en skal levere bedre i forhold til miljø og klima.¹²⁸

For at kunne overkomme landbrugets mange problemer må vi gentænke CAP'en fundamentalt. CAP'en bør bygge på principper om at:

- Forureneren betaler, og vi skal have **offentlige goder for offentlige penge**. Miljø, klima, natur og menneskers sundhed skal respekteres. Som landmand skal det kunne betale sig at tage de nødvendige hensyn, således at der kan blive en bedre balance mellem landbrug og miljø.
- **Tage højde for forbruget og støtte op om sund kvalitetsmad**, herunder færre animalske produkter.
- **Bevæge os væk fra det opdeltede to-søjlesystem** og gradvist udfase de direkte betalinger baseret på hektarstøtte for i stedet at sammentænke søjle 1 og søjle 2 på en måde, så søjle 1 ikke ugyldiggør søjle 2's miljøtiltag, der desuden er underprioriterede.

Det indebærer mere konkret at landbrugspolitikken:

- **Leverer målbare offentlige goder til befolkningen** (parametre som sund kvalitetsmad, klima, luft, vand, jord, biodiversitet, mindre landfodaftryk, høje standarder for dyrevelfærd, ingen GMO-produkter, herunder GMO-foder mv.), der giver værdi for pengene til EU's skatteydere. **Støtte til skadelige praksisser bør ophøre og erstattes af effektiv betaling for at beskytte og forbedre økosystemer og modgå klimaforandringer.**

Der bør afsættes tilstrækkelige midler til at sikre biodiversitet og økosystemer, herunder **fuld beskyttelse af græs-jorde, vådområder og hedelandskaber.**

- Det indebærer også, at der **støttes op om bæredygtige landbrug og skovbrug** samt omstilling til disse praksisser. Det kan for eksempel ske gennem ændret landbrugsstøtte, **ændrede landbrugs- og jordbrugsuddannelser, efteruddannelser og anden rådgivning** end landmænd og jordbrugere i dag tilbydes.

- Det indebærer også, at der er **kohærens mellem EU's sociale og miljø- og udviklingsmæssige mål**. EU's mål for miljø, klima, dyrevelfærd og sundhed bør integreres, der bør tages hensyn til EU's forsigtighedsprincip og EU bør være på linje med verdensmålene for bæredygtig udvikling samt internationale forpligtelser i forhold til bekæmpelse af fattigdom og klimaforandringer. Se boks 1 for eksempler.

- Det indebærer, at EU reelt **bremser dumping og får en målsætning om at have et landfodaftryk, der ikke går ud over regionens grænser**, herunder regulerer markeder for at undgå overproduktion (for eksempel i forbindelse med prisudsving). EU bør også arbejde for, at dumping bliver forbudt internationalt.

For anbefalinger til tiltag, der kan mindske EU's landfodaftryk, se rapporten "Forbrugets reelle pris" (s. 4), der er udarbejdet af forskere og oversat af NOAH. Fastsæt mål og tiltag for reduktion af kødproduktionen og den animalske produktion samt lav tiltag til at fremme et ændret forbrug.

- Det indebærer opbakning til lokale og regionale markeder og dermed en anden handelsmodel. Fokuset på eksport-orienteret vækst må stoppe. Det vil understøtte madsuverenitet og skabe mindre afhængighed af det globale marked og hermed også fødevarerikkerhed. Det betyder også, at EU bør have som målsætning at nedsætte den animalske produktion drastisk frem for at have fokus på at øge den og eksportere endnu mere.

Alle lande skal have lov til at beskytte deres eget landbrug og ikke tvinges til at åbne markeder eller reducere støtten til deres landmænd. CAP'en lever ikke op til Amsterdamtraktatens artikel 6 (1997) om, at "miljøbeskyttelseskrav skal integreres i definitionen og implementeringen af Fællesskabets politikker [...] især med udsigt til at promovere bæredygtig udvikling".

- Støtter op om generationsskifte og laver målrettede tiltag baseret på forskning og unges opfattelse af, hvad der skal til for at de kan blive landmænd, herunder perspektiver på bæredygtig udvikling af landdistrikterne, landbrugs- og jordbrugsuddannelser, rådgivning og økonomi.

- Støtter op om god jordforvaltning i Europa og for eksempel integrerer forvaltning af land, jord, vand, biodiversitet og andre miljøaspekter i forhold til at møde menneskers behov uden at underminere økosystemerne og levevilkår i landdistrikterne.

CAP-instrumenter uden utilsigtede konsekvenser

CAP'ens fleksibilitet skal ikke være ensbetydende med, at medlemslandene kan vælge laveste fællesnævner, men skal i stedet dreje sig om fleksibilitet i forhold til, hvordan kravene implementeres. Ambitioner på EU-niveau om at passe på miljøet og mindske koncentrationen af ejerskab bør ikke undermineres med "fleksibilitet" som begrundelse. Der bør dog være fleksibilitet til, at medlemslandene kan være endnu mere ambitiøse end EU.

Tilskud skal tage hensyn til småbiotoper i og ved markerne. Støtten skal ændres fra kun at gælde det dyrkede areal til at gælde hele marken, inkl. småbiotoper som diger, vandhuller, gravhøje og læhegn mv., der alle er vigtige for biodiversiteten, herunder de bestøvende insekter, samt for kulturarven. I øjeblikket øges støtten, når småbiotoperne fjernes, fordi landmændene da får udvidet deres marker og dermed får mere hektarstøtte. Der skal skabes økonomisk incitament til at bevare småbiotoperne.

De nuværende 20-årige miljøvenlige jordbrugsforanstaltninger (MJV-ordninger), som Danmark benytter sig af, udløber og erstattes af blandt andet en 5-årig ordning vedrørende pleje af græs- og naturarealer. EU og Landbrugsstyrelsen bør se på, om der er nogle marginaljorde, der ikke er beregnet til at drive landbrug på. Nu gives samme hektar-baseret støtte til alle jorde, men der bør tages hensyn til, at jorde er forskellige. For eksempel i ådale har afgræsning en botanisk effekt. Ekstra græsstøtte kan være fornuftig i sådan et tilfælde.¹²⁹ Biodiversitetsforskere foreslår afgræsning året rundt og næsten ikke i sommermånederne. De nuværende naturplejeordninger giver ikke de ønskede resultater, men blomsterløse græsmarker. Om sommeren er der rigelig føde og derfor behøver der ikke være så meget græsning da.

CAP'ens ANC-instrumenter (for områder med naturlige begrænsninger) har vist sig at kunne skabe flere miljøproblemer. Instrumentet bør derfor fremover bidrage til at **forebygge afståelse af jord med mindre det har negative sociale og miljømæssige konsekvenser**, og kun bidrage med investeringer, der både tager hensyn til miljøet og sociale aspekter. Instrumentet skal derfor kobles med miljømæssige og sociale kriterier, der for eksempel tager stilling til husstandens indkomst. Områder, der især vil gavne klima og biodiversitet, bør udpeges til at blive udtaget fra landbrug, for eksempel tidligere moseområder.

Sædskifte bør være obligatorisk og dyrkning af proteinafgrøder og kløvergræs bør understøttes. Det beskytter klima, biodiversitet, vand og miljø. **EU bør også bakke op om brakarealer, uden at landmændene mister retten til arealet, og se på mulighederne for at vurdere støtten ud fra flere års perspektiv, da økologisk landbrug har flerårige cyklusser.**

EU-støtten bør afhænge af **parametre om, at landbruget bevirker, at jorden og biodiversiteten er i god og bedre stand**, for eksempel gennem fremvisning af opbygning af humuslag, formindskelse af udslip af metan og lattergas ved benyttelse af halm og kompost frem for gylle.

Måltrettet støtte til landmænd

I stedet for en hektarbaseret støtte kunne man udfase den og erstatte den med måltrettet støtte:

CAP'en bør betale landmænd ud fra høje, obligatoriske miljø- og dyrevelfærdsstandarder. Disse betalinger kan bevares så længe markedsprisen ikke afspejler de miljø- og dyrevelfærds-mæssige samt sociale omkostninger, der er forbundet med landbruget.

CAP'en bør fremme mere incitament til levering af offentlige goder, hvilket kan indebære mindre medfinansiering fra medlemslandene og øget fælles støtte, hvor det bidrager til bredere fælles fordele.

CAP'en bør understøtte adgang til markeder for de mindste og mest afsides landbrug gennem måltrettet og enkel støtte for at sikre at de mest afsides landmænd kan bevare deres levevis.

CAP'en bør reducere betalingen per landbrug i takt med, at størrelsen stiger - således kan man bevare jobs og liv på landet (omfordeling).

CAP'en bør udfase den direkte og indirekte eksportstøtte samt støtte til fødevarerforarbejdning og -eksportfirmaer, der sælger usunde varer.



CAP'en bør øge støtten til økologiske landbrugspraksisser - og praksisser som permakultur og biodynamik - og udbredelse af deres produkter og understøtte landbrug i at droppe kemiske inputs og importeret foder

CAP'en bør fremme incitamentet til økologiske proteinprodukter og skabe incitament til mindre animalsk produktion og mere vegetabilsk produktion og at den kød- og mælkeproduktion, der finder sted, foretages på græsområder.

CAP'en bør bakke op om naturbevarelsesstøtte for specifikke landbrugsregioner med høj naturværdi.

EU kunne indføre et princip om, at forureneren betaler, således at landmænd, der ikke lever op til kravene, ikke modtager støtte.

Tiltag der mindsker koncentration af ejerskabet over land

Prioriter en europæisk landmonitorering, der registrerer stor-skala landhandler og investeringer og måden hvorpå disse handler finder sted, herunder hvorvidt de er socialt retfærdige og sikrer miljøet.

Medlemslandene skal kunne regulere deres jordmarkeder, for at modvirke at land grabbing og marginalisering af de lokale borgere kan finde sted ved at udenlandske investorer overtager jorden. EU-domstolen bør derfor ændre dens fortolkninger af den frie bevægelighed af kapital.

Inkluder et menneskerettighedsperspektiv på landbesiddelse inspireret af Voluntary Guidelines on the Responsible Governance of Tenure of Land, Fisheries and Forests, som FN's Komité for Verdens Fødevarer har udarbejdet efter en konsultationsproces.

Her er en række anbefalinger til beskyttelsesforanstaltninger som stater kan udføre, der blandt andet kan sikre ansvarliggørelse, gennemsigtighed og retssikkerhed.¹³⁰

Benyt CAP'en til at afvikle koncentrationen af land og gør brug af søjle 1's eksisterende ordninger til at skabe "best case"-scenarier:

Ordningen for små landmænd: Vedtag, at de små landmænd kan modtage mere støtte og en bestemt andel af støtten (i dag i form af de direkte betalinger).

Omfordeling: Vedtag en større omfordeling af landbrugsstøtten og gør det obligatorisk for medlemslandene at omfordele på basis af hektar.

Man kunne, hvis man ville, omfordele op til 30 procent af den direkte støtte, sådan at man kunne støtte landmandens første 30 til 60 hektar noget mere. Dermed ville en mindre andel af penge-kassen gå til landmandens øvrige hektar. Med den jordfordeling, som vi har i Danmark, ville det være en fordel for landmænd med op til 100 hektar, det vil sige en fordel for langt de fleste landmænd, idet kun 7.700 bedrifter ud af 35.674 er på mere end 100 hektar.

Capping: Lav en meget lavere capping. Og alt derover bør få 100 procent reduktion i landbrugsstøtte.

Ordningen for unge landmænd: Afsæt en større andel til at støtte op om de unge landmænd og afsæt derudover også midler, der kan hjælpe de unge til opstart.

Definitionen på en aktiv landmand: Definitionen er afgørende for, hvem der kan få støtte, og den skal være bedre funderet i forhold til, at man arbejder med landbrug.

Forvaltning af udbud og efterspørgsel

En ny politik bør støtte op om resiliens både i en miljømæssig og økonomisk henseende, herunder ikke skabe incitament for spekulation i land og råvarer. Den stigende deregulering af råvaremarkederne er skadelig for både landmænd og forbrugere, der oplever store udsving relateret til finansialisering af land og råvarer. Man bør generelt forholde sig til at **takle drivkræfterne bag kapitalisering af landbruget**, der har bevirket, at dansk landbrug nu har store problemer med gæld, herunder den direkte landbrugsstøtte, der har påvirket priserne på jord. Det vil kræve en mere omfattende analyse (herunder af potentialerne for statslige jordbrugsfonde og gældssanering), hvorfor det ikke fremgår i denne rapport.

Forvalt udbud og efterspørgsel gennem regulering af melleghandlerpriserne, marketing- og konkurrencepolitikker med henblik på at afvikle monopoler og skabe diversitet i fødevarerhandlen. Reguler således, at markedsmekanismerne fremmer de bedste markedsvilkår for sunde produkter, der har et lavt forbrug af ressourcer. EU kunne for eksempel opfordre medlemslandene til at indføre skatter på transport og kemiske input i landbruget. **Skatter på pesticider og gødning** bør indføres og gradvist øges for at internalisere eksterne omkostninger, minimere brugen og yde et incitament til bæredygtige landbrugsmetoder.

Offentlige indkøb bør fokusere på bæredygtige produkter og regionale kilder. Eksisterende ordninger som skolefrugtprogrammerne bør understøttes og udvides. Mange **andre tiltag målrettet forbrugerne** kan bidrage til et ændret forbrug og dermed bidrage til landbrugets omstilling.

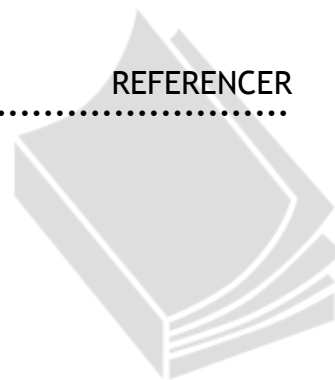
Lyt til befolkningen

Der skal være gennemsigthed i udviklingen af landbrugspolitikken, så befolkningen ved, hvad der lægges op til og forhandles om i en ny reform af EU's landbrugspolitik og der dermed kan sikres en god offentlig debat.

Lyt til landmændene og andre jordbrugere og tag stilling til undersøgelser, hvor de selv har udtalt sig - ikke blot de store landbrugsorganisationer, der har økonomiske interesser i at bevare den eksisterende landbrugsmodel. Der er brug for en **ny landbrugsmodel og dermed andre perspektiver**. Der er brug for en model der ser landbruget i et større system - en **madpolitik**, der både tager hensyn til produktion og forbrug, sundhed for dyr og mennesker, sociale rettigheder og miljøet.

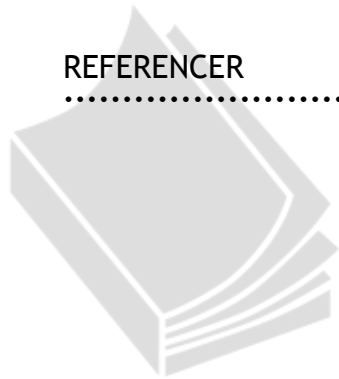
Referencer

- 1 NOAH 2017. ["Workshops og åbent hus - Vi ændrer EU's landbrug"](#)
- 2 European Environmental Bureau (EEB) 2017. ["The Future of the CAP - An urgent need for a truly sustainable agriculture, land and food policy"](#), EEB position paper; NOAH, Frie Bønder - Levende land et al. 2017. ["Madsuverænitet - Hvem skal bestemme over vores mad?"](#), s. 12; Scientific American (del af Springer Nature) 2017. ["Only 60 Years of Farming Left If Soil Degradation Continues"](#), af Arsenault C.
- 3 Schutter, L., og Lutter, S. 2016, for Friends of the Earth Europe. ["Forbrugets reelle pris - EU's landfodaftryk"](#), oversat til dansk af NOAH
- 4 Scientific American 2017. ["Only 60 Years of Farming Left If Soil Degradation Continues"](#), af Arsenault, C.
- 5 The Telegraph 2017. ["Britain's soil to become infertile within 40 years due to intensive farming, warns Gove"](#), af Henry Bodkin, oktober 2017
- 6 Scientific American 2017. ["Only 60 Years of Farming Left If Soil Degradation Continues"](#), af Arsenault, C
- 7 EEB 2017. ["The Future of the CAP - An urgent need for a truly sustainable agriculture, land and food policy"](#), EEB position paper



- 8 Europa-Kommissionen 2006. [“Employment in rural areas: closing the jobs gap”](#), COM 857 final, 21th December 2006, {SEC(2006)1772}
- 9 EEB 2017. [“The Future of the CAP - An urgent need for a truly sustainable agriculture, land and food policy”](#), EEB position paper
- 10 Se desuden TNI’s datasæt med komplette statistikker for EU’s medlemslande: TNI 2016. [”Land for the few: The state of land concentration in Europe: Database for all EU member states”](#)
- 11 EEB 2017. [“The Future of the CAP - An urgent need for a truly sustainable agriculture, land and food policy”](#), EEB position paper; NOAH 2017. [“Sig nej til megafusion, Margrethe Vestager”](#); Heinrich Böll Foundation, Rosa Luxemburg Foundation, Friends of the Earth Europe 2017. [“Agrifood atlas - Facts and figures about the corporations that control what we eat”](#); NOAH 2017. [“Earth Incorporated - Hvorfor EU’s naturpolitikker ikke rækker”](#), af Clifforth, N.; NOAH 2017. [“Ægteskaber fra helvede”](#)
- 12 EEB 2017. [“The Future of the CAP - An urgent need for a truly sustainable agriculture, land and food policy”](#), EEB position paper
- 13 ibid
- 14 The Guardian 2017. [“Farms could slash pesticide use without losses, research reveals”](#), af Carrington, D.; april 2017
- 15 Pira, K., et al. 2017. “Paths to a sustainable agricultural system - Pathways to a Nordic agricultural and food system with reduced emissions of greenhouse gases and air pollutants”; Økologisk Landsforening 2017. [“Økologien binder kulstof - livets byggesten”](#); Zomer, R. J., et al. 2017. [“Global Sequestration Potential of Increased Organic Carbon in Cropland Soils”](#), Scientific Reports 7, november 2017
- 16 Schutter, L., og Lutter, S. 2016, for Friends of the Earth Europe. [“Forbrugets reelle pris - EU’s landfodaftryk”](#), oversat til dansk af NOAH
- 17 ibid
- 18 ibid
- 19 The Guardian 2017. [“Farms could slash pesticide use without losses, research reveals”](#), af Carrington, D.; april 2017
- 20 ibid
- 21 Friends of the Earth Europe 2013. [“A New Food and Agriculture Policy for the European Union - Position Paper on the 2013 Reform of the Common Agricultural Policy”](#)
- 22 Friends of the Earth Europe 2017. [“Agrifood atlas - Facts and figures about the corporations that control what we eat”](#)
- 23 Friends of the Earth Europe 2013. [“A New Food and Agriculture Policy for the European Union - Position Paper on the 2013 Reform of the Common Agricultural Policy”](#); Soares-Filho B. S et al. 2006. “Modelling conservation in the Amazon basin”, Nature 440:520-523, marts 2006; Barona, E., et al 2010. [“The role of pasture and soybean in deforestation of the Brazilian Amazon”](#), Environmental Research Letters, vol. 5 2010
- 24 Nyéléni 2007. [”Nyéléni 2007 - Final declaration”](#)
- 25 Læs mere om madsuverænitet på [www.nyelenieurope.net](#) og NOAH, Frie Bønder - Levende land et al. 2017. [”Madsuverænitet - Hvem skal bestemme over vores mad?”](#)
- 26 EEB 2017. [“The Future of the CAP - An urgent need for a truly sustainable agriculture, land and food policy”](#), EEB position paper
- 27 The Guardian 2017. [“Warning of ‘ecological Armageddon’ after dramatic plunge in insect numbers”](#), af Carrington, D.; oktober 2017
- 28 The Washington Post 2017. [“Speaking of science: This is very alarming!: Flying insects vanish from nature preserves”](#), Ben Guarino, oktober 2017; The Guardian 2017. [“Warning of ‘ecological Armageddon’ after dramatic plunge in insect numbers”](#), af Damian Carrington, oktober 2017; The UK Expert Committee on Pesticides 2017. [“Advice to Departments Risks arising from the use of neonicotinoid pesticides”](#), Department for Environment, Food and Rural Affairs
- 29 Uniavisen 2013. [”Biodiversitetskrisen er langt mere alvorlig end klimakrisen”](#) af Rasmus Preston; NC state University 2017. [”Impacts of insects”](#); Netavisen 2017. [”Massiv bidød skyldes flere faktorer”](#), af Jepsen, A. S.; den 15. marts 2017.; The Guardian og Information 2014. [“Farlige insektgifte truer verdens fødevarerproduktion”](#), af Carrington, D.; d. 2. juli 2014
- 30 EEB 2017. [“The Future of the CAP - An urgent need for a truly sustainable agriculture, land and food policy”](#), EEB position paper; Europa-Kommissionen 2015. [“The state of nature in the EU”](#); Europa- Kommissionen 2016.

REFERENCER



["The Water Framework Directive and the Floods Directive: Actions towards the 'good status' of EU water and to reduce flood risks"](#), COM(2015) 120 final, d. 9. marts 2015; Vilde bier i Danmark 2016. "Vilde bier og deres danske navne", af Gram, M.; d. 13. marts 2016.

31 EEB 2017. ["The Future of the CAP - An urgent need for a truly sustainable agriculture, land and food policy"](#), EEB position paper

32 Friends of the Earth Europe 2013. ["A New Food and Agriculture Policy for the European Union - Position Paper on the 2013 Reform of the Common Agricultural Policy"](#)

33 Schutter, L.; og Lutter, S. 2016, for Friends of the Earth Europe. ["Forbrugets reelle pris - EU's landfodaftryk"](#), oversat til dansk af NOAH

34 Wind, P.; og Ejrnæs, R.; 2014. "Danmarks truede arter", Den danske Rødlister, Miljøbiblioteket 1, Århus Universitetsforlag, s. 7.

35 Institute for Agroecology and Biodiversity (IFAB) 2015. ["Landscape Infrastructure and Sustainable Agriculture \(LISA\)"](#)

36 International Panel of Experts on Sustainable Food Systems (IPES-Food) 2016. ["From uniformity to diversity - A paradigm shift from industrial agriculture to diversified agroecological systems"](#)

37 Information 2016. ["Verdens landbrug må skifte spor"](#), af Nielsen, J. S.; 8. juni 2016

38 NOAH 2014. ["Agroøkologi: et nyt fødevarer system for Europa"](#)

39 Økologisk Landsforening 2016. ["Kompostering - mikrobiel carbonisering"](#), af Martin Bech, 30 december 2016

40 Information 2016. ["Verdens landbrug må skifte spor"](#), af Jørgen Steen Nielsen, 8. juni 2016; Økologisk Landsforening 2017. ["Carbon-Farm - bæredygtige dyrknings systemer i landbruget"](#), af Janne Aalborg Nielsen, 19. august 2017; Henneron, L., et al. 2015. ["Fourteen years of evidence for positive effects of conservation agriculture and organic farming on soil life"](#), januar 2015, Volume 35, issue 1, pp 169-181

41 Se for eksempel Permakulturhaven 2017. ["Hvad er permakultur"](#); Foreningen for Biodynamisk Jordbrug 2006. ["Kort om forskellen på økologisk og biodynamisk dyrkning og fødevarer kvalitet"](#)

42 Friends of the Earth Europe 2016. ["Farming for the future: Agroecological Solutions to Feed the World"](#)

43 EEB 2017. ["The Future of the CAP - An urgent need for a truly sustainable agriculture, land and food policy"](#), EEB position paper; Pira, K., et al. 2017. "Paths to a sustainable agricultural system - Pathways to a Nordic agricultural and food system with reduced emissions of greenhouse gases and air pollutants"; NOAH 2017. ["Landbruget belaster klimaet mere end mange tror"](#), af Hesselund-Andersen, B., og Sørensen, J.; NOAH og Frie Bønder - Levende Land 2017. ["Landbrug i Danmark"](#); NOAH, Frie Bønder - Levende Land et al. 2017. ["Madsuverænitet - Hvem skal bestemme over vores mad?"](#), s. 12

44 ibid

45 Schutter, L., og Lutter, S. 2016, for Friends of the Earth Europe. ["Forbrugets reelle pris - EU's landfodaftryk"](#), oversat til dansk af NOAH

46 Organic Today 2014. ["Økologisk Landbrug under urimelig beskyddning"](#), af Halberg, N.; ICROFS, 9. december, 2014

47 Pira, K., et al. 2017. "Paths to a sustainable agricultural system - Pathways to a Nordic agricultural and food system with reduced emissions of greenhouse gases and air pollutants"

48 Schutter, L., og Lutter, S. 2016, for Friends of the Earth Europe. ["Forbrugets reelle pris - EU's landfodaftryk"](#), oversat til dansk af NOAH

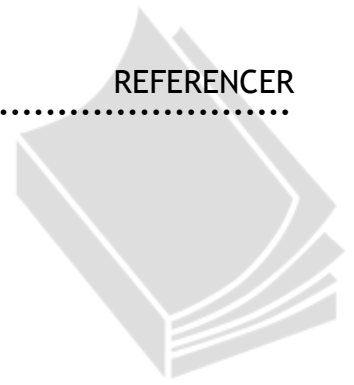
49 Pira, K., et al. 2017. "Paths to a sustainable agricultural system - Pathways to a Nordic agricultural and food system with reduced emissions of greenhouse gases and air pollutants"

50 DCA - Nationalt Center for Fødevarer og Jordbrug 2016. ["Er fire promise en god ide?"](#), af Hansen, J.; 1. december 2016. Aarhus Universitet

51 Powlson D. S.; et al. 2014. ["Limited potential of no-till agriculture for climate change mitigation"](#), Nature Climate Change 4, vol. 2292, s. 678-683

52 International Panel of Experts on Sustainable Food Systems (IPES-Food) 2016. ["From uniformity to diversity - A paradigm shift from industrial agriculture to diversified agroecological systems"](#); Økologisk Landsforening 2017. ["Økologien binder kulstof - livets byggesten"](#)

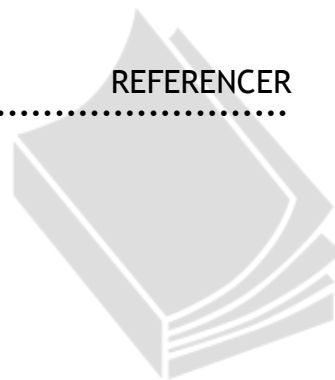
53 Woodcock, B. A., et al. 2017. ["Country-specific effects of neonicotinoid pesticides on honey bees and wild bees"](#), Vol 356, Issue 6345, d. 30. juni 2017; The Guardian og Information 2014. ["Farlige insektgifte truer verdens fødevarerproduktion"](#), af Carrington, D.; d. 2. juli 2014. Se evt. også Konditions 2014. ["Kemikalier der findes i insekticid"](#), af Andersen, M.; 4. juni 2014.



- 54 "Se blandt andet Friends of the Earth Europes briefing om glyphosat: Friends of the Earth 2013. ["Glyphosate media briefing - Reasons for concern"](#); McArt, S. H.; et al. 2017. ["Landscape predictors of pathogen prevalence and range contractions in US bumblebees"](#), november 2017. Vol. 284, issue 1867"
- 55 Milner, A. M.; og Boyd, I. L. 2017. ["Toward pesticideovigilance"](#), Science 22. Sep. 2017, vol. 357, issue 6357, s. 1232-1234
- 56 The Guardian 2017. ["Assumed safety of pesticide use is false, says top government scientist"](#), af Carrington, D., 22. s36september 2017.
- 57 Globalen 2017. "Forsker bag omfattende studie af bier advarer mod pesticider", af Henrik Hindby Koszyczarek d. 30. juni 2017
- 58 Basseil, K. L., et al. 2007. ["Cancer health effects of pesticides: systematic review"](#), Can Fam Physician, oktober 2007, 53(10): 1704-11; Sanborn, M., et al. 2007. ["Non-cancer health effects of pesticides: systematic review and implications for family doctors"](#), Can Fam Physician, oktober 2007, 53 (10): 1712-20; Jurewicz, J., Hanke, W. (2008). "Prenatal and childhood exposure to pesticides and neurobehavioral development: review of epidemiological studies". Int J Occup Med Environ Health. 21 (2): 121-32.
- 59 Danmarks Naturfredningsforening 2017. ["Alarmerende fund af sprøjtegift i drikkevand"](#), af Møller, K. P., 25. august 2017
- 60 Lechenet, M.; et al. 2017. ["Reducing pesticide use while preserving crop productivity and profitability on arable farms"](#), Nature Plants 3, marts 2017, artikel nr.: 17008
- 61 The Guardian 2017. ["Farms could slash pesticide use without losses, research reveals"](#), af Carrington, D.; april 2017
- 62 ibid
- 63 The Guardian 2017. ["Farms could slash pesticide use without losses, research reveals"](#), af Carrington, D., april 2017; The Guardian 2017. ["UN experts denounce 'myth' pesticides are necessary to feed the world"](#), Carrington, D., d. 7. marts 2017.
- 64 ibid
- 65 The Guardian 2017 ["UN experts denounce 'myth' pesticides are necessary to feed the world"](#), Carrington, D., d. 7. marts 2017.
- 66 FN 2017. ["Report of the Special Rapporteur on the right to food"](#), Menneskerettighedsrådet, 43. session, d. 24. januar 2017.
- 67 Nationalt Center for Miljø og Energi (DCE) 2011. "Tabet af biodiversitet fortsætter i den danske natur", Pedersen, J. C. 20. Januar 2011, Aarhus Universitet
- 68 Miljøstyrelsen 2017. "Beskyttede naturtyper - § 3"
- 69 Se blandt andet Friends of the Earth Europe 2016. ["Nature is our Right! Policies to protect nature in Europe for the good of everyone"](#); NOAH 2017. ["Earth Incorporated - Hvorfor EU's naturpolitikker ikke rækker"](#), af Clifforth, N.
- 70 NOAH og Frie Bønder - Levende Land 2017. ["Landbrug i Danmark"](#); DCE 2007. "Mindre kvælstofforurening fra luften", af Pedersen, J. C., 20. d. marts 2007; Pira, K., et al. 2017. "Paths to a sustainable agricultural system - Pathways to a Nordic agricultural and food system with reduced emissions of greenhouse gases and air pollutants"; EEB 2017. Faustine Bas-Defosse powerpoint ved konferencen ["Hvordan får vi en grøn og retfærdig landbrugspolitik i Europa?"](#), afholdt af NOAH og Frie Bønder - Levende Land på Christiansborg. Se desuden EEB et al. 2017. ["Is the CAP Fit for purpose? An evidence-based fitness-check assessment"](#). Fitness Check: Executive Summary
- 71 Se nærmere her: Pira, K., et al. 2017. "Paths to a sustainable agricultural system - Pathways to a Nordic agricultural and food system with reduced emissions of greenhouse gases and air pollutants"
- 72 Scientific American 2017. ["Only 60 Years of Farming Left If Soil Degradation Continues"](#), af Arsenault, C.
- 73 Ingeniøren 2015. ["Dansk landbrugsjord bliver ødelagt af maskiner og rovdrift"](#), af Djursing, T., 10. juli 2015
- 74 NOAH 2015. ["Bioenergi - EU's klimamål på afveje - Om bioenergis konsekvenser for klima, natur og det globale syd"](#), af Hessellund-Andersen, B.; Vedel, I.; og Lehrmann, N.
- 75 Friends of the Earth Europe 2013. ["A New Food and Agriculture Policy for the European Union - Position Paper on the 2013 Reform of the Common Agricultural Policy"](#)
- 76 Ingeniøren 2015. ["Dansk landbrugsjord bliver ødelagt af maskiner og rovdrift"](#), af Djursing, T., 10. juli 2015; Schjøning, P.; Heckrath, G.; Christensen, B. T. 2009. "Threats to Soil Quality in Denmark". Faculty of Agricultural Sciences, Aarhus University, DJF Report, Plant Science nr. 143.; NOAH, Frie Bønder - Levende Land et al. 2017. ["Madsuverænitet - Hvem skal bestemme over vores mad?"](#)
- 77 Christensen et al. 2013. "Hvad siger markforsøgene og Kvadratnettet om kulstofindholdet?", Sammendrag af indlæg. Plantekongres 2013, s. 205-207

REFERENCER

- 78 Økologisk Landsforening 2017. ["Carbon-Farm - bæredygtige dyrkningssystemer i landbruget"](#)
- 79 NOAH, Frie Bønder - Levende Land et al. 2017. ["Madsuverænitet - Hvem skal bestemme over vores mad?"](#), s. 12
- 80 DR 2016. ["Fremtidens landbrug: 7 robotter med jord under neglene"](#), af Bjørn-Hansen, S., d. 6. september 2016
- 81 Brady, Nyle C. 1984: "The Nature and Properties of Soils", Macmillan Publishing Company, New York, 1984
- 82 DCA 2014. ["Jorderosion ødelægger jorden og miljøet"](#), af Hansen, J. d. 27. november 2014, Aarhus Universitet; Frie Bønder - Levende Land 2017. ["Madsuverænitet i Danmark"](#)
- 83 DCA 2014. ["Jorderosion ødelægger jorden og miljøet"](#), af Hansen, J. d. 27. november 2014, Aarhus Universitet; Aarhus Universitet 2014. "Virkemidler til reduktion af vanderosion", af Karvonen, H.; d. 5. december 2014
- 84 DCA 2014. ["Jorderosion ødelægger jorden og miljøet"](#), af Hansen, J. d. 27. november 2014, Aarhus Universitet; Aarhus Universitet 2016. ["Nyt dyrkningssystem til reduceret jordbearbejdning afprøves i Danmark"](#), Institut for Fødevarer, af Hermansen, N.; d. 3. juni 2016
- 85 Noble Research Institute 2001. ["What Does Organic Matter Do In Soil?"](#), af Funderbrug, E.; d. 1. august 2001; Økologisk Landsforening 2016, ["Den gode jordstruktur"](#), af Nielsen, J. A.; d. 6. oktober 2016; Schjøning, P. 2011; ["Dyrkningsmetodernes indflydelse på jordens struktur og vandholdning"](#), Institut for Agroøkologi, Aarhus Universitet
- 86 Frie Bønder - Levende Land 2017. ["Madsuverænitet i Danmark"](#) 87 Europa-Kommissionen 2006. "EU trade in agriculture"
- 87 Europa-Kommissionen 2006. ["EU trade in agriculture"](#)
- 88 Friends of the Earth Europe 2013. ["A New Food and Agriculture Policy for the European Union - Position Paper on the 2013 Reform of the Common Agricultural Policy"](#)
- 89 Schutter, L., og Lutter, S. 2016, for Friends of the Earth Europe. ["Forbrugets reelle pris - EU's landfodaftryk"](#), oversat til dansk af NOAH
- 90 Friends of the Earth Europe 2013. ["A New Food and Agriculture Policy for the European Union - Position Paper on the 2013 Reform of the Common Agricultural Policy"](#)
- 91 Schutter, L., og Lutter, S. 2016, for Friends of the Earth Europe. ["Forbrugets reelle pris - EU's landfodaftryk"](#), oversat til dansk af NOAH
- 92 Friends of the Earth Europe 2013. ["A New Food and Agriculture Policy for the European Union - Position Paper on the 2013 Reform of the Common Agricultural Policy"](#); NOAH 2016. ["Klima- og miljøfordrevne - og Europas ansvar: En baggrunds- og policyanalyse af betydelige, oversete årsager til verdens flygtningekrise"](#), af Lehrmann, N.; Se også McMichael, P.; 2013: ["Land Grabbing as Security Mercantilism in International Relations"](#), Globalizations Vol. 10, Iss. 1, 2013
- 93 TNI 2016. ["Land grabbing and land concentration in Europe"](#), af Sylvia Kay; NOAH, Frie Bønder - Levende Land et al. 2017. ["Madsuverænitet - Hvem skal bestemme over vores mad?"](#), s. 22-26
- 94 NOAH, Frie Bønder - Levende Land et al. 2017. ["Madsuverænitet - Hvem skal bestemme over vores mad?"](#); Danmarks Naturfredningsforening 2017. ["DN: Kræv klima, miljø & natur for en ellers håbløs landbrugsstøtte"](#), Gjerløv, T. d. 16. januar 2017
- 95 Se desuden TNI's datasæt med komplette statistikker for EU's medlemslande: TNI 2016. ["Land for the few: The state of land concentration in Europe: Database for all EU member states"](#)
- 96 ibid
- 97 TNI 2016. ["Land grabbing and land concentration in Europe"](#), af Sylvia Kay
- 98 ibid
- 99 ibid
- 100 ibid
- 101 Ibid
- 102 Friends of the Earth Europe 2013. ["A New Food and Agriculture Policy for the European Union - Position Paper on the 2013 Reform of the Common Agricultural Policy"](#)
- 103 ibid
- 104 ibid
- 105 ibid
- 106 ibid
- 107 ibid
- 108 Ibid; se også Bund für Lebensmittelrecht und Lebensmittelkunde e.V. (BLL) et al. 2008. ["Rohstoffversorgung sichern - Wettbewerbsfähigkeit der deutschen Futtermittel- und Lebensmittelwirtschaft erhalten"](#):



Tal fra 2007 viser, at EU importerede 78 procent af regionens proteinfoder

109 Friends of the Earth Europe 2013. [“A New Food and Agriculture Policy for the European Union - Position Paper on the 2013 Reform of the Common Agricultural Policy”](#)

110 ibid

111 CIWF 2008. [“Reducing meat consumption - the case for urgent reform”](#)

112 EEB 2017. [“The Future of the CAP - An urgent need for a truly sustainable agriculture, land and food policy”](#), EEB position paper

113 Friends of the Earth Europe 2013. [“A New Food and Agriculture Policy for the European Union - Position Paper on the 2013 Reform of the Common Agricultural Policy”](#)

114 WTO 2017. [“Agriculture: fairer markets for farmers”](#)

115 Friends of the Earth Europe 2013. [“A New Food and Agriculture Policy for the European Union - Position Paper on the 2013 Reform of the Common Agricultural Policy”](#)

116 ibid

117 ibid

118 ibid

119 ibid

120 EEB et al. 2017. [“Is the CAP Fit for purpose? An evidence-based fitness-check assessment”](#). Fitness Check: Executive Summary; EEB 2017. [“The Future of the CAP - An urgent need for a truly sustainable agriculture, land and food policy”](#), EEB position paper; The Institute for European Environment Policy (IEEP), Green direct payments: implementation choices of nine Member States and their environmental implications, September 2011; Pe'er et al., 2014. [“EU agricultural reform fails on biodiversity”](#), Science magazine, 6 Jun 2014: Vol. 344, Issue 6188, s. 1090-1092; Friends of the Earth Europe 2013. [“A New Food and Agriculture Policy for the European Union - Position Paper on the 2013 Reform of the Common Agricultural Policy”](#); Danmarks Naturfredningsforening og Det Økologiske Råd. “Danmark har brug for fuld fleksibilitet - 15 % af EU's landbrugsstøtte kan overføres til natur- og miljøformål”; Information 2017. [“Regeringen afviser grøn omlægning af landbrugsstøtten”](#), Andersen, L. S.; d. 22. juli 2017

121 NOAH, Frie Bønder - Levende Land 2017. Workshops, med landmænd, foretaget af NOAH og Frie Bønder - Levende Land: [“Workshops og åbent hus - Vi ændrer EU's landbrug”](#)

122 EEB 2017. [“The Future of the CAP - An urgent need for a truly sustainable agriculture, land and food policy”](#), EEB position paper; Institute for European Environment Policy (IEEP), Ecological Focus Area choices and their potential impacts on biodiversity, November 2016; EU reporter 2014. [“Pesticides use in ecological focus areas: Delegated acts of CAP reform move responsibility to member states”](#), EU reporter-korrespondent, d. 12. marts 2014

123 EEB 2017. Faustine Bas-Defosse powerpoint ved konferencen [“Hvordan får vi en grøn og retfærdig landbrugspolitik i Europa?”](#), afholdt af NOAH og Frie Bønder - Levende Land på Christiansborg. Se desuden EEB et al. 2017. [“Is the CAP Fit for purpose? An evidence-based fitness-check assessment”](#). Fitness Check: Executive Summary

124 NOAH og Frie Bønder - Levende Land 2017. Workshops, med landmænd, foretaget af NOAH og Frie Bønder - Levende Land: [“Workshops og åbent hus - Vi ændrer EU's landbrug”](#)

125 EEB 2017. [“The Future of the CAP - An urgent need for a truly sustainable agriculture, land and food policy”](#), EEB position paper

126 NOAH og Frie Bønder - Levende Land 2017. Workshops, med landmænd, foretaget af NOAH og Frie Bønder - Levende Land: [“Workshops og åbent hus - Vi ændrer EU's landbrug”](#). Friends of the Earth Europe 2013. [“A New Food and Agriculture Policy for the European Union - Position Paper on the 2013 Reform of the Common Agricultural Policy”](#)

127 NOAH og Frie Bønder - Levende Land 2017. Workshops, med landmænd, af NOAH og Frie Bønder - Levende Land: [“Workshops og åbent hus - Vi ændrer EU's landbrug”](#)

128 EEB 2017. [“The Future of the CAP - An urgent need for a truly sustainable agriculture, land and food policy”](#), EEB position paper

129 NOAH og Frie Bønder - Levende Land 2017. Workshops, med landmænd, foretaget af NOAH og Frie Bønder - Levende Land: [“Workshops og åbent hus - Vi ændrer EU's landbrug”](#)

130 TNI 2016. [“Land grabbing and land concentration in Europe”](#), af Sylvia Kay

Alarmerende behov for nytænkning

En ud af fire af EU's landbrug er forsvundet mellem 2003 og 2013, fordi EU's politik fremmer de store, industrielle landbrug. Europa-Kommissionens nye udspil til reform lægger op til, at de store, industrielle landbrug og firmaer kan fortsætte med at dominere samt en fortsat stor animalsk produktion. Det er til stor skade for miljø og klima. Den animalske produktion er især et problem, da den står for 70 procent af EU's landfodaftryk af landbrugsprodukter.

NOAH - Friends of the Earth Denmark - og Frie Bønder - Levende Land peger på det alarmerende behov for, at der sker markante ændringer af måden, hvorpå landbrugsjorden forvaltes. Derfor står vi bag denne publikation, der indeholder en analyse, som underbygges af forskning og munder ud i konkrete løsninger og anbefalinger.