



GENTIANA
Société botanique dauphinoise D. Villars

ASSEMBLÉE GÉNÉRALE

RAPPORTS DE L'ANNÉE 2022



RAPPORT MORAL

Assemblée Générale du 18 mars 2023 - Par Serge Risser, président de l'association

Chères adhérentes, chers adhérents,

Je suis ravi de vous retrouver pour notre Assemblée Générale. Gentiana a toujours un bon moral ! 2022 est une bonne année pour l'association car nous sommes désormais 543 adhérents, soit 50 de plus que l'année précédente. Cette augmentation significative du nombre de nos adhérents est une belle récompense pour toute l'équipe du conseil d'administration, les bénévoles actifs et l'équipe salariée. Elle témoigne du rayonnement de Gentiana sur le département de l'Isère et parfois même au-delà. Elle valide les orientations de notre projet associatif que nous avons présenté l'an dernier lors de l'AG. Elle donne des raisons d'espérer que la connaissance et la protection de la flore et des habitats soient renforcées par les nouveaux relais que vous représentez localement. Plus nous serons nombreux, meilleure sera la prise en compte de notre patrimoine naturel.

Cette attractivité dont nous nous réjouissons est certainement le fruit des activités que nous nous efforçons de vous proposer à travers les formations, les sorties, les sessions botaniques et les chantiers participatifs. C'est aussi une des retombées du travail de médiation scientifique de nos salariés à l'instar du *Festival des Sauvages*. Le défi que nous pouvons relever ensemble est d'étoffer encore notre offre de sorties pour nos nouveaux adhérents, à la ville comme à la campagne.

En lien avec les collectivités, notre équipe salariée a fourni un travail remarquable en 2022 qui vous sera détaillé dans les rapports financier et d'activité. Les finances sont équilibrées au niveau de l'activité salariée, la trésorerie s'est nettement améliorée par la baisse de nos créances, et des petites marges de manœuvres sont dégagées par les cotisations des adhérents. Le passage de 4 à 6 salariés permanents en 2 ans semble être absorbé comme vous pourrez en prendre connaissance dans le budget prévisionnel 2023. Ces bons résultats n'auraient pas été atteints sans un suivi amélioré de la facturation, le renfort de salariés botanistes saisonniers et un très bon état d'esprit coopératif entre salariés, service civique et stagiaires. Frédéric, Benjamin, Martin, Antoine, Ophélie, Lucie, Anaïs, Carole, Julia, Lucie, Maëlys et Pierre : merci !

Nous tenons à préserver cet équilibre entre activité salariée et activité bénévole qui caractérise si bien Gentiana. C'est la clé d'une réussite à long terme dans le respect de notre objet associatif. Dans un esprit convivial cher aux membres fondateurs de Gentiana, le conseil d'administration a œuvré tout au long de l'année écoulée pour remplir notre mission d'employeur (entretiens individuels, plan de formation, accord RTT, amélioration des équipements pour les botanistes et réflexions pour une coordination partagée entre salariés) et pour renforcer nos partenariats avec le Conservatoire de Botanique National Alpin, le Conservatoire des Espaces Naturel en Isère, le Muséum de la Ville de Grenoble et d'autres partenaires associatifs et universitaires.

Le printemps 2023 sera une période chahutée pour la Maison de la Nature et de l'Environnement de l'Isère. En effet, l'association MNEI est entrée dans un processus de liquidation financière qui affecte en premier lieu ses salariés et administrateurs. En plus de son objet de diffusion de la culture environnementale auprès des citoyens et des collectivités, la MNEI assure la gestion des locaux et la mutualisation de services pour les associations résidentes. Notre priorité sera d'assurer des bonnes conditions de travail à notre équipe salariée dans le bâtiment, en concertation avec la ville de Grenoble, la Métro et les autres associations et usagers.

L'année 2023 sera aussi l'année du nouveau site Web de Gentiana pour lequel un groupe de travail a défini les orientations et le contenu. Nous remercions chaleureusement les adhérentes et adhérents qui ont contribué à notre appel à dons. Le montant récolté ne couvre que 40% des besoins de financement du site Web, aussi le conseil d'administration a décidé d'engager le complément sur nos fonds propres. Un outil de communication moderne est essentiel pour faire connaître nos actions au grand public et aux collectivités, et pour renforcer les liens avec les adhérents. Nous avons déjà la chance d'avoir La Feuille « le journal le plus lu dans les herbiers » comme bulletin de liaison avec vous.

Nous étions 18 administratrices et administrateurs en 2022. Sincèrement, je vous remercie pour le chemin botanique parcouru ensemble dans la bonne humeur. Une association existe et prospère grâce à ses membres et surtout à leur implication. Amenez vos ami(e)s à la botanique !

Serge RISSER, Président.

A handwritten signature in black ink, consisting of a stylized 'S' followed by a vertical line and a horizontal line crossing it.

RAPPORT D'ACTIVITÉS

Par Françoise Ailhaud, secrétaire de l'association

/ Formation, sensibilisation, communication

// Les activités adhérents

51 sorties botaniques programmées

- **47 sorties réalisées** (dont 4 sorties *Mission flore* et 6 sorties *Sauvages de ma rue*)
> 635 participants



Sortie Flore des Hauts Plateaux du Vercors



Sortie A la découverte des fougères



Sortie Gagée de bohème



Gagea bohemica

7 formations > 117 participants

- **Initiation à la *Reconnaissance des arbres par les bourgeons***
Session de 2 cours, le 19 janvier et le 2 février
Par Michel Bizolon – 2 séances > 14 participants
- **Reconnaissance de la flore iséroise – Niveau 1** : généralités, principes de base et principales familles. Par Léna Tillet, médiatrice scientifique
Formation de 11 séances du 23/03 au 21/05 : 7 séances et 3 sorties terrain > 15 participants
- **Formation de niveau 2 : Les graminoïdes**
Par Benjamin Grange, en partenariat avec *Les milieux*
Week-end du 25 et 26 juin à Saint-Hilaire-du-Touvet > 14 participants
- **Formation aquarelle botanique**
Par Patrick Jager, aquarelliste
- Cycle de 7 cours en salle et 1 cours en atelier, de février à avril > 4 personnes
- Week-end à Proveysieux, les 11 et 12 juin > 5 personnes
- En partenariat avec le Jardin alpin du Lautaret (station alpine Joseph Fourier), 3 week-ends proposés :
les 18 & 19 juin, 2 & 3 juillet et 16 & 17 juillet > 22 personnes



Cours d'aquarelle botanique au Jardin alpin du Lautaret

- **Initiation à la mycologie**
Par Michel Bizolon – Session de 3 cours, les 14, 28 septembre et 10 octobre > 14 participants
- **Cours sur les plantes sauvages comestibles et à usage**
Par Mathilde Simon de *l'Echo sauvage*
2 journées de formation : 1er juin et 2 juillet > 16 participants
- **Session de cours sur les principaux fruits sauvages**
Par Michel Bizolon
Session de 2 cours : 21 septembre et 5 octobre > 13 participants

4 sessions botaniques > 108 participants



- **Session botanique de printemps dans les Maures (Var)**
08 au 10 avril 2022 > 20 participants

- **Session botanique en Crête**
Du 29 avril au 06 mai 2022 > Report de la session de 2021 > 12 participants

- **Week-end Faune et Flore LPO - Gentiana**
Du 04 au 06 juin 2022 – Le Bourg-d'Oisans > 50 participants
Prospections flore alpine au col de Cluy, dont *Alyssoides utricularia* et sur la zone humide du col de Sarenne, *Salix glaucosericea*, *Trichophorum alpinum*, *Viola palustris*..., 6 espèces d'Orobanchacées du secteur : *Orobanche amethystea*, *O. artemisii-campestris*, *O. grenieri*, *Phelipanche arenaria*, *P. bohémica* et *P. purpurea*. Au niveau faune : observation et inventaire des chauves-souris et du sonneur à ventre jaune au marais de Vieille morte.

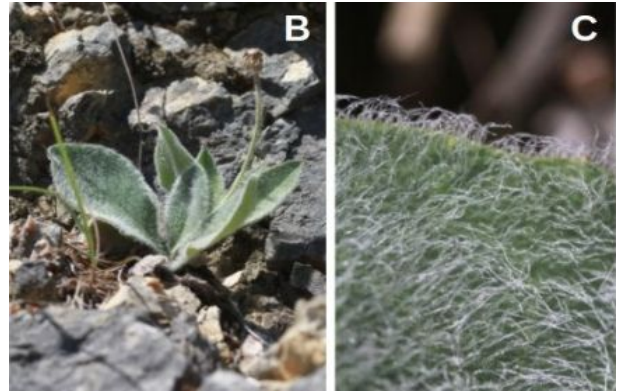
- **Session botanique alpine dans le Dévoluy**
Du 7 au 10 juillet 2022 – Dévoluy > 26 participants



1 formation *Hieracium* du Vercors

Gentiana a proposé à Jean-Marc Tison, co-auteur de Flora Gallica et de la Flore de France méditerranéenne continentale et également adhérent Gentiana, de répondre à notre demande d'en savoir plus sur les *Hieracium* du Vercors. Une douzaine de participants, salariés ou amateurs motivés de Gentiana, ou collègues chevronnés de la SB26 et du CBNA, étaient réunis pour une soirée *Hieracium* consacrée aux taxons présents sur le Vercors.

Cette session *Hieracium* s'est poursuivie sur le terrain avec un premier rendez-vous dans les gorges du Furon. *H. squallidum*, *H. humile* et *H. pulmonarioides* sur les parois des falaises des gorges, ainsi que *H. leucopheum* et *H. jurassicum* ont été observés. Présent uniquement dans le Vercors, *Hieracium ravaudii* (Photos BC) est couvert d'une impressionnante pilosité composée de poils plumeux frisés lui donnant un aspect laineux. Il est notamment présent aux abords de LansenVercors avec *Hieracium rionii*, sur des parois rocheuses calcaires bien exposées.



Le groupe poursuit vers les gorges de la Bourne, où se trouvent *H. callianthum*, *H. ligusticum* et l'endémique du Vercors *H. lanseanum* au début des gorges dans les parois rocheuses. Plus bas, après les Jarrands, les gorges se resserrent et en se fauillant entre les parois et la circulation, le groupe observe *Hieracium nemorense*, *H. humile* et leurs hybrides, ainsi que *H. lactucifolium*. Entre les ponts de Valchevrière et le Pont de la Goule Noire, les gorges de la Bourne n'en finissent pas de dévoiler leur richesse floristique avec encore quatre autres espèces de *Hieracium* : *Hieracium amplexicaule*, *H. pseudocerinthe*, *H. lawsonii* et *H. liotardii*.



(d'après l'article de La Feuille n°144, de S. Risser et L. Bauret)

1 groupe jeunes LPO - Gentiana

Coordination du groupe par Benjamin Drillat, Damien Margas (LPO) et Lucie Guichardon (Gentiana)

> 141 membres

> 8 prospections et 2 week-ends, dont :

- **Week-end LPO-Gentiana** - 4-5-6 juin – Oisans > 16 participants du groupe jeunes sur 50 participants

- **Prospection du *Melampyrum cristatum*** – Claix – 15 juin
Dans le cadre de la recherche d'espèces patrimoniales sur l'ENS de la colline de Comboire, une prospection ciblée sur le Mélampyre à crête a eu lieu. 402 pieds de cette espèce rare et en régression en Isère, ont été dénombrés
> 8 participantes



- **Prospection et recherche de la Jussie à Voreppe** – 27 juillet
Cette Espèce Exotique Envahissante a été retrouvée en aval d'un secteur déjà connu sur la commune > 2 participants
- **Prospection entomologie et flore remarquable à Saint-Hilaire-du-Touvet** – 29 juillet
Prospection principalement des orthoptères de la zone humide des contreforts Est de Chartreuse, et l'occasion de (re)voir des espèces de flore patrimoniale > 4 participants

Fête des 30 + 2 ans de Gentiana



Gentiana a fêté, le 11 juin, ses 30 + 2 ans, avec une journée de sorties, d'observations, d'échanges, de danse et de partage. 3 sorties se sont déroulées le matin, sur des sites où Gentiana a une action : à la RNR du DRAC (milieux alluviaux), à l'ENS de l'Arselle/Achard (tourbières), et sur les Coteaux de Brié et Angonnes (pelouses sèches). L'après-midi a été consacré à des activités autour de la ferme Allicoud à Villeneuve d'Uriage. La journée s'est terminée par une soirée festive et des pas de danse folk. Ce fut l'occasion de rassembler les anciens présidents, les bénévoles actifs et les salariés.

> plus de 100 participants



// Les animations

Les conférences

Reprise d'un cycle de conférences **Gentiana en 2022-2023** - en partenariat avec le *Muséum d'Histoire Naturelle* de Grenoble et la *Maison de la Nature et de l'Environnement de l'Isère*

Cycle de 8 conférences sur *L'évolution des plantes* - 2 conférences en 2022

18 novembre : *L'abominable mystère des fleurs*, documentaire de F. Tribollet, adapté de l'ouvrage *l'histoire secrète des fleurs* de François Parçy

09 décembre : *L'apparition de la fleur*, par François Parçy, directeur de recherche en biologie végétale, spécialiste de la génétique moléculaire du développement des fleurs, IRIG CEA.

Les animations pour les scolaires

- **Animation *Plantes sauvages et biodiversité*** au collège Édouard Vaillant de Saint-Martin-d'Hères, le 29/03/2022 > 5 classes

- **Le marais de Montfort**, avec une classe du Lycée Horticole Grenoble Saint-Ismier, le 28/03/2022 > 25 lycéens

- **Animations nature** au Centre de loisirs de Séchilienne > 22 avril, 11 et 12 juillet > 55 enfants

- **Animation et inventaires** au collège La Moulinière de Domène (6ème), le 10, 11 et 16 mai > 62 collégiens

- **Sortie sur la thématique *Montagne et forêt*** avec l'école primaire de Pinsot, le 24 mai > 25 élèves

- **Inventaire de la flore** au collège Marc Sangnier à Seyssins, en prévision de l'animation avec les élèves, le 31 mai > 25 collégiens

- **5 animations** lors le cadre du *mois des P'tits lecteurs* (3/6 ans), pendant le mois d'octobre dans les bibliothèques de l'Alliance, Arlequin, Relais lecture, Saint Bruno et Eaux Claires > 30 enfants accompagnés de 25 adultes

- **2 animations** au lycée Pablo-Neruda à Saint-Martin-d'Hères, dans le cadre d'un projet de fresque de la biodiversité > 15 lycéens

- **1 animation** au lycée professionnel Jacques Prévert à Fontaine > 15 lycéens

- **1 animation** au lycée Pierre Termier, sur demande des élèves pour la découverte des plantes dans la cours dans le cadre de la semaine verte > 15 lycéens

-

> + de 390 enfants sensibilisés



Fresque de la biodiversité réalisée au lycée Pablo Neruda

8 animations tout public

- **Interprétation naturaliste du paysage** vu depuis la Tour Perret, dans le cadre de l'exposition *La Tour Perret, 100 ans de paysage*, les 19 janvier, 2, 9, 16 février
- **Sortie Découverte des plantes sauvages** à Montbonnot-Saint-Martin, le 9 avril

MONTBONNOT-SAINT-MARTIN

Ils sont partis à la découverte des plantes sauvages



Les participants à ce samedi découverte avaient prévu des habits chauds pour faire face à la pluie.

Le parcours découverte organisé à Montbonnot ce samedi 9 avril a réuni 25 participants. Antoine Briffaud, de l'association Gentiana, a proposé de partir à la rencontre des plantes sauvages depuis le champ sous la médiathèque jusqu'à la maison du Rugby. « Il nous a prêté des petites loupes et nous a fait découvrir la structure des fleurs et plantes de différentes familles, telles que les fabacées, les lamiacées, des jolies euphorbe aux teintes vert-jaunes, des pimprenelles et des renoncules bulbeuses.

des géraniums herbes à Robert, de minuscules fougères logées dans des anfractuosités de murs et même des lentilles », a expliqué Agnès Rollin, adjointe à l'environnement, au développement durable et aux énergies.

Le clou de la balade dont les nombreuses averse n'ont pas découragé les participants, a été la découverte de la névêole d'été qui devrait fleurir d'ici une quinzaine de jours. Une nouvelle édition aura pour objet la découverte des plantes sauvages comestibles.

- **Stand Clean ton quartier** à Saint-Martin-d'Hères > 1^{er} juin
- **Sortie Plantes comestibles** avec la Médiathèque de Saint Ismier > 15 juin
- **Sortie Escapades florales** à la Bérarde à Saint-Christophe-en-Oisans > 18 juin
- **Sortie Plantes sauvages au Col de Marcieu en partenariat Solid'action** > 30 juin
- **Fête des jardins familiaux** à Saint Martin d'Hères > 24 septembre
- **Sortie lors de la Foire verte du Murier** à Saint Martin d'Hères > 2 octobre

5 animations pour le public de quartiers prioritaires à la découverte des espaces naturels métropolitains

Financier : Grenoble Alpes Métropole



- **Sortie à la frange verte de Seyssins**, le 21 juin, avec les personnes âgées de la maison des habitants de Saint-Martin-d'Hères

- **Animation à la Chartreuse de Prémol**, pour l'association ADATE (public en centre d'hébergement d'urgence), le 09 août

- **Sortie au Parc de l'Île d'Amour**, avec l'association ODTI (public apprenants le français), le 30 août

- **Animation à la Frange verte de Seyssins** pour l'accueil de Loisirs Picasso d'Echirolles (enfants), le 14 septembre

- **Animation à la Frange verte de Seyssins**, pour l'accueil de loisirs Delaune d'Echirolles (enfants), le 21 septembre



20 animations pour le public résident en EHPAD

Financier : CCAS de Grenoble

L'animation nature comme lien social et paramédical avec les EHPAD Saint-Bruno (Grenoble) et Lucie Pellat (Montbonnot-Saint-Martin).

L'animateur nature prend petit à petit une place à part entière au sein de l'établissement, son histoire et ses compétences de naturaliste lui permettent de créer des liens. L'animation proposée permet aux résidents d'entrer dans une dynamique, de créer une rupture dans la routine, et d'apprécier un moment hors des tracasseries quotidiennes. Concrètement, pendant les animations, certains participants évoquent leur passé, se remémorent leur connaissance. Les outils proposés lors des animations et des ateliers font travailler la motricité fine, la mémoire, et la parole. Certains résidents apprécient plus les sorties dans les espaces naturels, pour revoir des lieux connus, d'y associer leurs souvenirs et leur histoire, ou pour découvrir de nouveaux lieux.



Sortie avec l'EHPAD Saint-Bruno au parc de la Poya à Fontaine

6 animations de sensibilisation à l'ambroisie

Coordination MNEI – Financeurs : ARS et l'URCPIE

- **Animation scolaire à Roybon**, le 09 juin auprès de 3 classes à l'aide de l'exposition *Captain Allergo* > 90 personnes
- **Animation scolaire au collège Marcel Mariotte de Saint Siméon-de-Bressieux**, le 20 juin > 20 jeunes sensibilisés
- **1 journée de sensibilisation sur l'ambroisie** lors d'un stand, le 25 mars > environ 100 personnes
- **2 journées d'information grand public**, avec l'exposition *Captain Allergo*, lors du festival *l'Avenir au naturel de l'Albenc*, lors du week-end du 3 et 4 septembre > 80 personnes sensibilisées
- **2 formations du public relais** : auprès de l'association d'insertion *Solid'Action* au Plateau des Petites Roches, le 25 avril, et auprès du lycée agricole, le 20 juin



Projet Sème sauvage, Mange sauvage

Coordination MNEI - Financeurs : Grenoble-Alpes Métropole – Département de l'Isère

- **Une sortie de cueillette de plantes sauvages**, le 20 avril au matin, et **un chantier participation d'entretien du jardin**, l'après-midi > 8 participants
- 3 ateliers *Mange sauvage* : **ateliers d'initiation sur les plantes sauvages locales comestibles** : le 04 mai, 08 juin, et **un atelier de récolte et conservation des graines**, le mercredi 21 septembre
- Une formation, le 5 mai
- Une réunion de suivi de réseau, le 28 septembre
- 3 accompagnements
- **1 marché aux plantes sauvages**, le 7 mai au Jardin de Ville de Grenoble > 50 personnes sensibilisées
- **4 stands informatifs Sème sauvage / Mange sauvage** : présentation du projet, des espèces
- **Mise à jour d'outils pédagogiques tout public** :
 - de nouveaux cartels aux abords de la MNEI
 - les fiches espèces



// Les sciences participatives

Sauvages de ma rue

Gentiana anime depuis 2015 le programme Sauvages de ma rue, lors de sorties réparties sur tout le département de l'Isère. Ce programme de sciences participatives incite le grand public à découvrir l'étonnante diversité des plantes sauvages.

> 10 sorties Sauvages de ma rue > 140 participants

- Lors de la *Fête des oiseaux* de Biviers, le 20 mars
- A Villette d'Anthon, 2 animations, le 26 mars
- A Echirolles, avec un groupe de jeunes de l'accueil de loisirs EVADE, le 19 avril
- Au Grand-Lemps en partenariat avec l'association *Initiative pour demain*, le 27 avril
- Au Collège de Seyssins, le 5 mai
- A Izeaux en partenariat avec l'association BLE, le 18 juin
- Lors de la journée nature à Seyssins, le 22 juin
- Lors des *24h naturaliste*, en partenariat avec FNE à Champs sur Drac, le 25 juin
- Lors du *Festival de l'Avenir au naturel* à l'Albenc, le 4 septembre, en partenariat avec l'association *Espace Nature Isère*



En 2022, dans la volonté de développer les programmes de sciences participatives dans toute l'Isère et de créer du lien avec les structures locales, Gentiana a créé 7 groupes locaux relais des sciences participatives : *Sauvages de ma rue* et *Mission Flore*. L'accompagnement et la formation à ces programmes permettent de récolter des données et de proposer des animations sur tout le département.

> **1 formation aux sciences participatives Sauvages de ma rue pour les groupes relais, le 13 avril.** Explication de la saisie des données et des possibles animations pour que chaque relais puisse s'adapter en fonction du public ciblé
> **26 personnes**

> **7 formations pour les 7 groupes relais constitués, répartis sur le territoire de l'Isère avec les associations :** Domène 2050, Environnement Nature Sassenage, l'Association Portes de l'Isère Environnement à Villefontaine, S. Eau, S. Environnement à Tullins, Botanique en Vercors à Villard-de-Lans, Bièvres Liers Environnement à Saint-Hilaire-de-la-Côte, Société d'Histoire Naturelle Voiron Chartreuse.

> **Des fiches d'espèces végétales urbaines réalisées et publiées chaque semaine sur Tela Botanica, pour les 10 ans du programme Sauvages de ma rue**

L'ESPECE VEGETALE DE LA SEMAINE
 Chaque semaine, retrouvez une espèce végétale phare du programme de sciences participatives Sauvages de ma rue. À votre tour de la reconnaître dans la rue !

LE LAMIER POURPRE (*Lamium purpureum*)
 Lamiaceae

CARACTERISTIQUES
 La tige est carrée.
 Feuilles opposées décussées, crénelées et avec un aspect gaufré. Les feuilles sont davantage pourprées en haut de la plante.
 Fleur avec une corolle avec deux lèvres : une supérieure et une inférieure. Calice à 5 dents. Présence de 4 étamines sous la lèvre supérieure.
 Son fruit est un tétrakène.

LE SAVIEZ-VOUS ?
 Ses feuilles ressemblent à celles de l'ortie, ce qui expliquerait son autre nom commun : l'ortie rouge.
 Le Lamier pourpre est le plus souvent pollinisé par les bourdons.

À NE PAS CONFONDRE AVEC...
 Il peut être confondu avec le Lamier amplexicaule (*Lamium amplexicaule*), le Lamier hybride (*Lamium hybridum*) ou le Lamier maculé (*Lamium maculatum*). Ces 4 espèces ont toutes des fleurs pourpres mais diffèrent de par la forme de leurs feuilles et/ou les taches sur leurs feuilles.

Une des fiches espèces urbaines, créée en Julia Olivier

Le festival des Sauvages

Financeur : Ville de Grenoble

> 21 sorties sur avril > 260 participants

Dans le cadre de Grenoble Capitale Verte, **21 sorties ont été programmées** tout au long du mois d'avril, dans les parcs et rues grenobloises, lors de sorties découverte sur la flore urbaine, les orchidées de la Bastille, inventaires de la flore urbaine, sorties en anglais, et en dessin...

Festival des Sauvages
 A la découverte de la flore de Grenoble

EN AVRIL Sorties gratuites Tout public Information et inscription gentiana@gentiana.org 04 76 03 37 37

CALENDRIER

- 02/04/2022 : Botanique en masse
- 04/04/2022 : Inventaire participatif en ville
- 06/04/2022 : Plantes urbaines
- 09/04/2022 : Orchidées à la Bastille pour les enfants
- 09/04/2022 : Inventaire participatif en ville
- 09/04/2022 : Lichens urbains
- 12/04/2022 : Plantes urbaines
- 14/04/2022 : Inventaire participatif en ville
- 18/04/2022 : Botanique à vélo
- 21/04/2022 : Orchidées à la Bastille
- 22/04/2022 : Plantes urbaines
- 23/04/2022 : Botanique à vélo et en famille
- 23/04/2022 : Initiation au dessin botanique
- 23/04/2022 : Botanique forestière
- 26/04/2022 : Inventaire participatif en ville
- 28/04/2022 : Botanique en anglais
- 29/04/2022 : Plantes urbaines
- 30/04/2022 : Initiation au dessin botanique
- 30/04/2022 : Plantes sauvages du centre horticole

© Muriel Vogel De Floa Jull

Gentiana logo, Grenoble logo, République Française logo, isère logo, 19° logo, logo of the festival.

Discovering the wild flora at La Bastille de Grenoble

@gentiana_botanique_grenoble

Retour en images sur la sortie "plantes urbaines" dans le cadre du festival des sauvages avec @gentiana_botanique_grenoble

Programme Arbres têtards

Programme financé dans le cadre du Contrat Vert et Bleu de la Métropole. La finalité de cette action est de renforcer et pérenniser le maillage d'arbres têtards sur le territoire, mais aussi de sensibiliser le public (grand public, élus, technicien) à l'intérêt de la sauvegarde de ces arbres.

> Mise en place de chantiers participatifs de plantation et d'entretien des arbres têtards. Ils permettent de faire connaître les arbres têtards, ainsi que la biodiversité qui s'y trouve.

Les chantiers participatifs ont pour objectif de créer des corridors écologiques ainsi que de nouveaux habitats pour la faune sauvage : oiseaux (chouette chevêche, grimpereau, sittelle ...), petits mammifères (rongeurs, hérisson, chauves-souris...), amphibiens, reptiles, insectes (rosalie des Alpes, lucane cerf-volant, capricornes...).



- Chantier entretien et taille à Eybens

Le 23 février 2022 > **20 personnes**, dont 10 agents du service technique de la Ville

- Chantier plantation à Seyssins

Le 2 mars 2022 – Entretien d'un arbre têtard et plantation de 7 boutures > **6 personnes**

- Chantier taille et plantation avec les élèves de la MFR de Vif

Le 2 mars 2022 – Entretien de 40 à 50 arbres anciens, plantation d'une trentaine de boutures, de 3 nouveaux érables et de 5 nouveaux saules/fresnes > **20 participants**

Missions Flore

Mission Flore est un inventaire participatif, initié par Tela Botanica et Gentiana, qui incite les citoyens à **devenir des observateurs actifs de leur environnement**, en collectant de données d'observations de la flore. Ils apprennent à reconnaître la flore patrimoniale et/ou les espèces exotiques envahissantes de leur commune. Et peuvent ensuite rejoindre le réseau d'observateurs actifs de la biodiversité.

○ Nivéole de printemps

1 sortie organisée à Vaulnaveys-le-Haut, le 16 février > 8 personnes
14 nouvelles stations ont été recensées pour 121 au total.

○ Orchis géant

1 sortie organisée le 5 mars à Meylan > 18 personnes
23 nouvelles stations ont été recensées pour 51 au total.

- **Sabot de vénus**
1 sortie organisée le 8 juin au Sappey en Chartreuse
> 12 personnes
1 nouvelle station a été recensée pour 18 au total.

- **Bunias d'Orient**
Pas de nouvelle station identifiée

- **Spiranthe d'automne**
Sortie organisée le 24 septembre à Séchilienne
> 2 personnes
8 nouvelles stations ont été recensées pour 97 au total.

> Une formation Mission Flore a été proposée aux 7 groupes relais constitués, répartis sur le territoire de l'Isère avec les associations : Domène 2050, Environnement Nature Sassenage, l'Association Portes de l'Isère Environnement à Villefontaine, S. Eau, S. Environnement à Tullins, Botanique en Vercors à Villard-de-Lans, Bièvres Liers Environnement à Saint-Hilaire-de-la-Côte, Société d'Histoire Naturelle Voiron Chartreuse.



// Communication

La feuille : 4 publications en 2022



La feuille n°142
Printemps 2022



La feuille n°143
Été 2022



La feuille n°144
Automne 2022



La feuille n°145
Hiver 2022

Les stands

- Lors du marché aux plantes à Villette d'Anthon, le 26 mars
- Stand lors de la journée des *Portes ouvertes du centre horticole*, le 30 avril
- Participation à la journée *Explore ta nature*, au Bois des Vouillants, avec Grenoble Alpe Métropole, le 22 mai
- Stand lors du Forum des associations à Grenoble, le 03 septembre
- Stand lors du Festival de l'Albenc, le 3 et 4 septembre
- Stand lors du Festival Ciné Montagne à Grenoble, du 08 au 12 novembre

> Environ 360 personnes touchées

Les réseaux sociaux

- **Page Facebook**

Actualisation régulière des informations, relance pour les sorties et partage des ressentis sur les sorties et animations de l'association

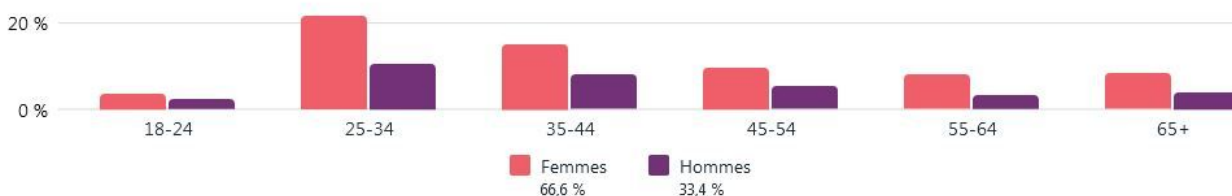
Audience ⓘ

Voir le rapport d'audience

Followers de la Page Facebook ⓘ

2 723

Âge et genre ⓘ



2723 followers sur la page facebook,
333 nouvelles mentions J'aime la page pour un total de 2229 likers

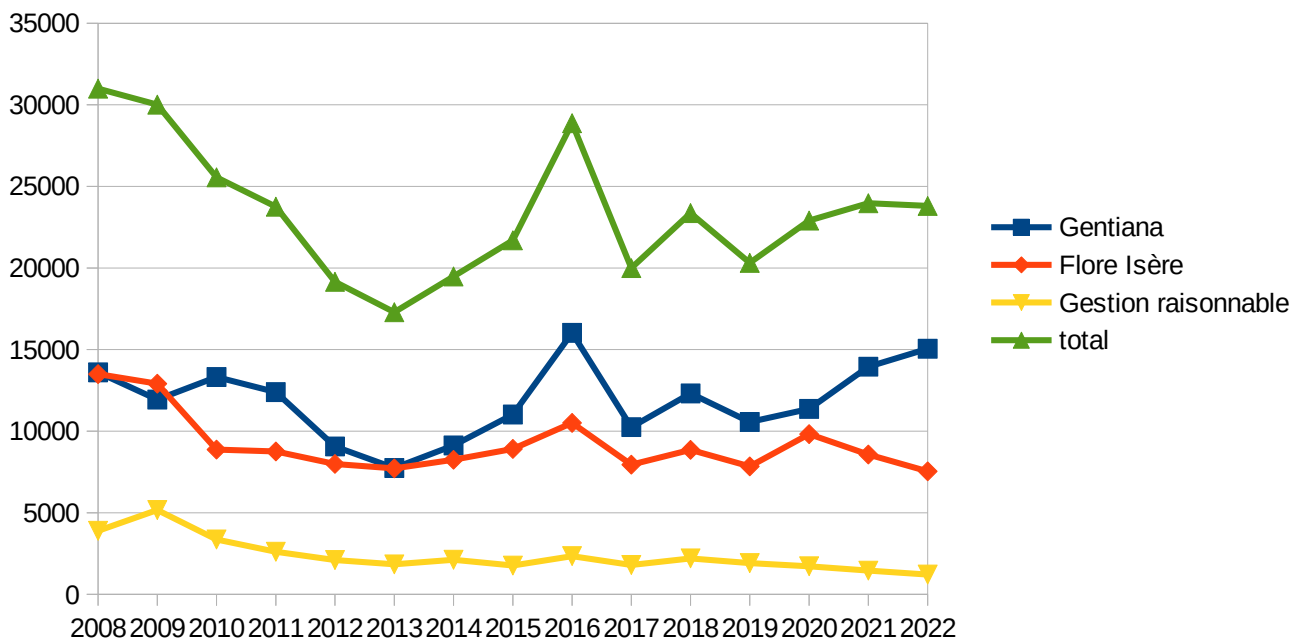
- **Instagram**

Création d'un compte sur Instagram en 2022, pour poster des photos de la flore de l'Isère.
205 abonnés

Site internet : www.gentiana.org

Mise à jour des actualités et de l'agenda mais peu d'amélioration de fond.

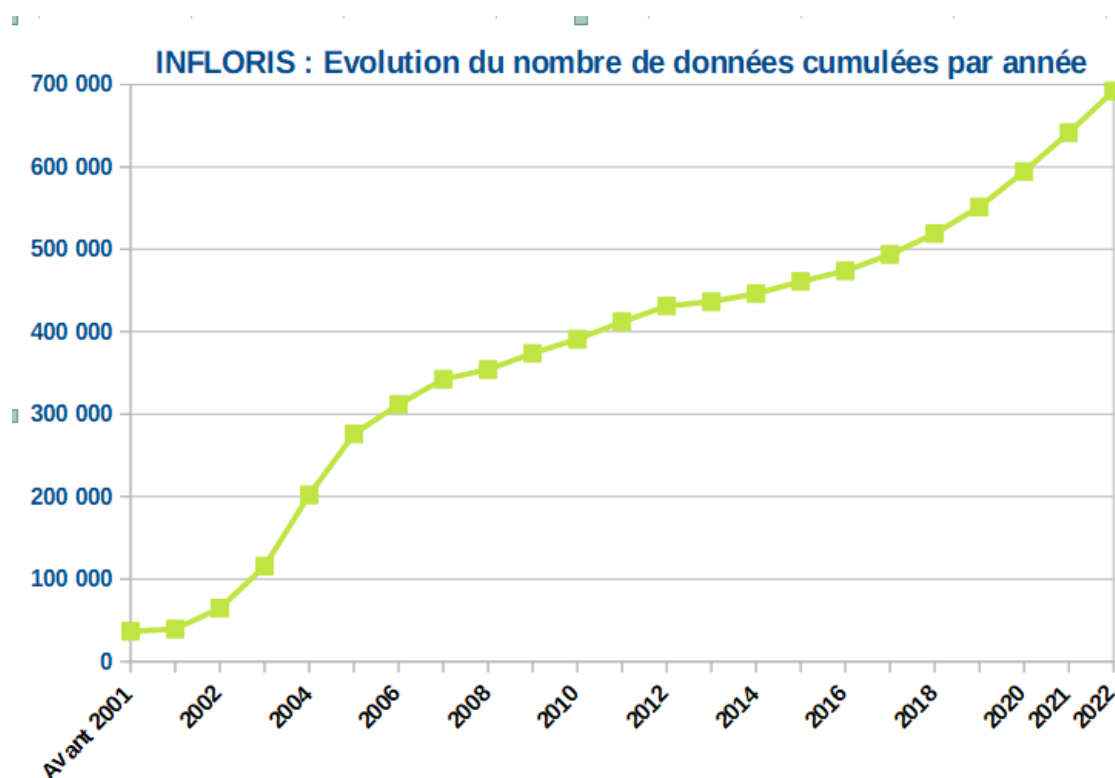
Evolution du nombre de sessions sur les sites de Gentiana



Evolution de la fréquentation du site : fréquentation en légère hausse sur le site général de Gentiana, en baisse sur les sites FloreIsère et Gestion raisonnable.

/ Connaissances et expertises botaniques

// La base de données INFLORIS



> **50546 données rentrées** en 2022
pour un total de plus de **692 000 données cumulées**.

// Les inventaires et expertises botaniques

Les Atlas de la Biodiversité Communale ou ABC

Un ABC est une démarche initiée par une commune afin de mieux connaître, préserver et valoriser son patrimoine naturel. Il consiste à inventorier les espèces animales et végétales et les milieux naturels sur le territoire d'une commune, afin d'en tirer une cartographie des enjeux de biodiversité.

L'inventaire floristique consiste à obtenir une liste la plus exhaustive possible des espèces, et une cartographie des espèces à enjeux (patrimoniales ou invasives).

La cartographie des habitats consiste à identifier et localiser les différents types de végétations couvrant le territoire.

- Atlas de la Biodiversité Communale à La Motte-Saint-Martin (suite et fin)

- Atlas de la Biodiversité Communale à Échirolles (suite et fin)

- Atlas de la Biodiversité Communale aux Côtes-de-Corps

L'ABC des Côtes-de-Corps a révélé de forts enjeux de biodiversité et de conservation. Avec plus de 750 espèces végétales sur son territoire et 47 espèces patrimoniales protégées, la commune est l'une des plus riches du département pour ces taxons.

Les inventaires et cartographie d'habitats

- **Enjeux Flore sur les sites et projets de sites d'escalade** dans le cadre du Plan Départemental des Espaces, Sites et Itinéraires – Département de l'Isère
- **Étude des caractéristiques écologiques** du Dicrane vert – Inventaire National du Patrimoine Naturel (suite)
- **Inventaire de la flore** et suivi des végétation des prairies au CEA
- **Inventaire** de la flore patrimoniale et des espèces exotiques envahissantes au Bois du Pertuis à Claix
- **Inventaire** de l'ENS de Succieu
- **Expertise flore et habitats** de l'ENS mare de Bouvetaire

Inventaire et cartographie des habitats des Zones Humides du Vercors, secteur des 4 Montagnes

L'inventaire des Zones Humides du Vercors a mis en avant **2 espèces patrimoniales majeures et protégées** : le Sénéçon à feuilles spatulées et l'orchidée l'Herminium à un bulbe. L'essentiel de ces populations iséroises sont sur ce territoire.



- **Compléments d'inventaire flore** sur la Rivoire - RNR des Isles du Drac
- **Inventaire et cartographie des habitats** de la Réserve Naturelle Régionale des Isles du Drac
- **Inventaire et cartographie de l'Inule de Suisse** dans le cadre des mesures compensatoires suite aux travaux de changements des vannes du Saut du Moine
- **Cartographie des prairies permanentes** - Contrat Vert Bleu Belledonne – Région AURA et Département
- **Cartographie des îlots forestiers** - Contrat Vert Bleu Grenoble Alpes Métropole



Les suivis

- **Suivi de la végétation** sur l'ENS des Fontaines de Beaufort
- **Suivi** de l'ENS du Prayet à Tréminis
- **Suivi** Natura 2000 à Belledonne
- **Suivi** de la flore patrimoniale de l'ENS Arselle-Achard
- **Suivi de la flore** de l'ENS du Marais des Sagnes
- **Suivi de l'Ophiglosse** sur la Réserve naturelle des Isles du Drac
- **Suivi des végétalisation des toitures**

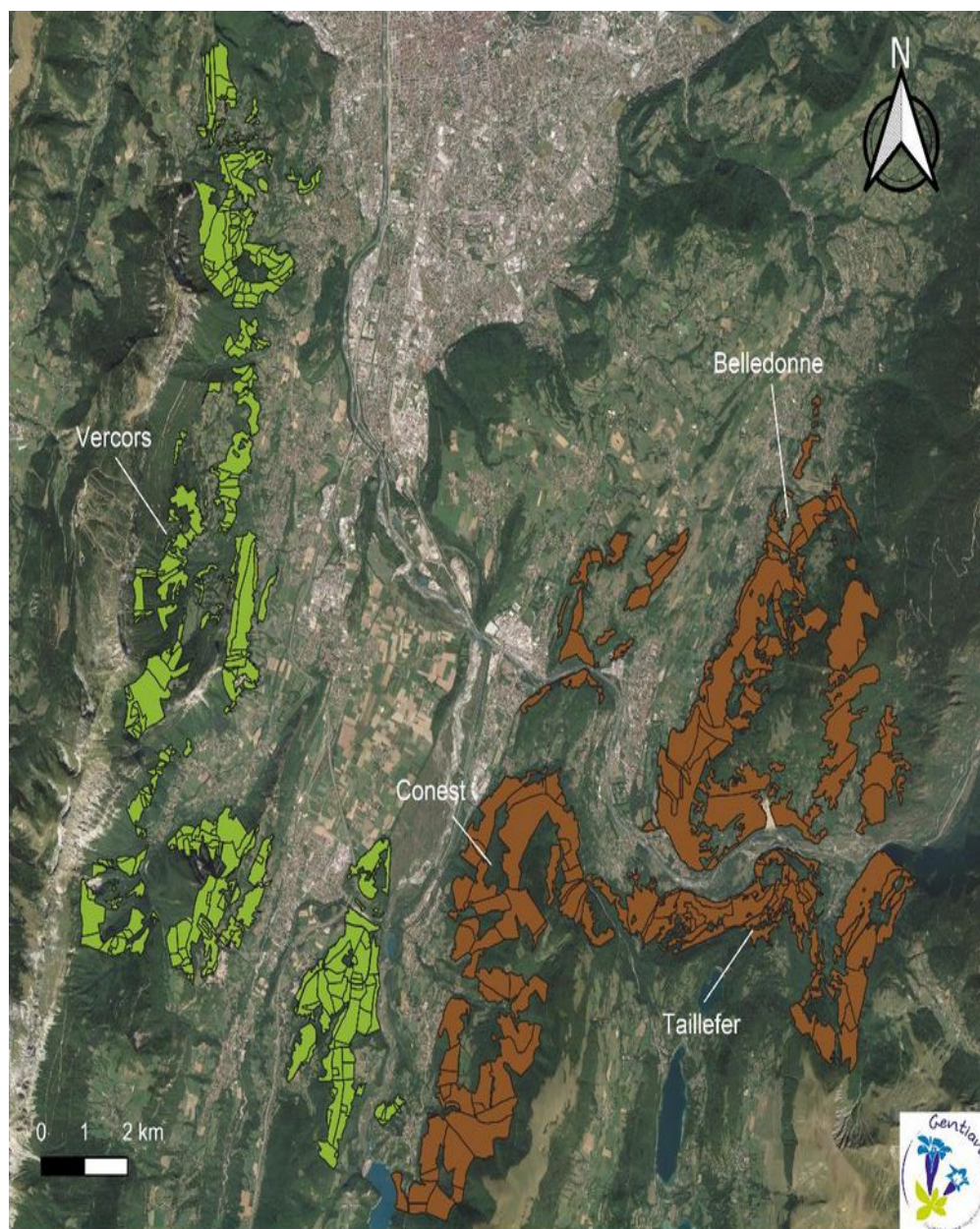
Suivi de la flore patrimoniale de l'ENS de la Colline de Comboire

Ce suivi de la flore a permis entre autre, d'améliorer les connaissances sur les effectifs réels et sur la répartition des espèces sur l'ENS, notamment le *crocus versicolor*.



La cartographie des îlots forestiers patrimoniaux

Dans le cadre du Contrat Vert Bleu Métro, les prospections des îlots forestiers se sont finalisées en 2022, par les prospections du Sud Vercors, Belledonne, Conest, et Taillefer.



Localisation des deux zones d'étude

■ Contreforts du Vercors

■ Contreforts de Belledonne et du Taillefer

Source Google satellite - Réalisation Maëlys ROSA

**> La surface inventoriée en 2022
est égale à 5351 hectares.**

Les actions de gestion des espèces végétales exotiques envahissantes

Il s'agit de sensibiliser les acteurs aux problématiques des espèces végétales exotiques envahissantes, de diffuser les bonnes pratiques, et de favoriser l'émergence d'une stratégie de lutte commune.

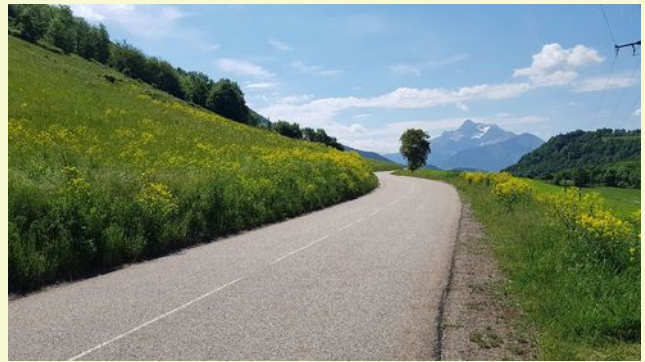
- Sensibilisation des professionnels et élus des communes - Contrat Vert et Bleu de Grenoble Alpes Métropole
- Programme d'actions de lutte contre les espèces végétales exotiques envahissantes à l'échelle du département de l'Isère – établissement d'une liste départementale – Direction Départementale des Territoires

L'expérimentation de gestion pour la lutte contre le bunias d'Orient

Le bunias d'Orient est une espèce se disséminant rapidement grâce à de nombreuses graines. Sa propagation est favorisée par les activités humaines. L'exploitation agricole des prairies via la fauche et le transport de foin favorisent son expansion.

Un groupe de travail, créé en 2020 à l'initiative de Gentiana, du Département de l'Isère et de la Chambre d'agriculture de l'Isère regroupe de nombreux partenaires.

Les objectifs du groupe de travail ont été de collecter retours d'expériences et problématiques auprès d'agriculteurs, services techniques... sur différents territoires concernés. A partir de ces retours d'expériences, Gentiana a mis en place, en 2022, des suivis de végétation sur des parcelles envahies par le Bunias d'Orient afin de corréliser la gestion appliquée sur les parcelles avec le développement de l'espèce.



Bunias d'Orient, le long de la RD114A en Matheysine

- Actions de lutte contre les espèces exotiques envahissantes, et rédaction de fiches espèces - Département de l'Isère

Les Invasives

JUSSIES
Ludwigia spp. (*Ludwigia pepioides* (Kunth) P.H.Raven,
Ludwigia grandiflora (Michx.) Greuter & Burdet) - Onagraceae

DESCRIPTION

- **Fleur** : Inflorescence : Fleurs jaunes de 2 à 3,5 cm de diamètre à pétales disposés chez *L. pepioides* (fleurs plus larges à pétales recouvrants chez *L. grandiflora*).
- **Fruits** : Capsules rouge-brun allongées de 1 à 2,5 cm de long et sèches pour les deux espèces.
- **Feuilles** : Alternes à tige oblongue à obovale brusquement rétréci sur un pétiole net (1 à 4 cm) chez *L. pepioides* alors qu'il est très progressivement atténué en pétiole chez *L. grandiflora*.
- **Tige** : Herbacée et couverte, souvent rougeâtre et poilue dans sa partie supérieure chez *Ludwigia grandiflora*.
- **Système racinaire** : Composé de racines d'ancrage au sol ainsi que de racines adhésives blanchâtres et filiformes.

REPRODUCTION - DISSÉMINATION

La reproduction des Jussies se fait principalement par fragmentation puis bouclage des tiges. Ces dernières sont ensuite disséminées par les animaux et le courant. La reproduction sexuée est également possible même si le taux de germination est variable (certaines populations de *L. grandiflora* du sud-ouest sont stériles) tandis que *L. pepioides* peut s'auto-féconder et être très fructifère.

RISQUES DE CONFUSION

Confusion possible avec *Ludwigia palustris*, espèce indigène, à feuilles opposées, ayant de petites fleurs verdâtres. Elles peuvent également être confondues au stade végétal avec *Veronica beccabunga* (feuilles plus petites, opposées et ne formant pas de rosettes filiformes) et *Myosotis scorpioides* (aspect des feuilles mat et nervures vertes).

ÉCOLOGIE

Les jussies colonisent principalement des zones en eaux peu profondes à courant lent ou stagnantes (bras morts, marais, cours d'eau à faible débit) mais aussi des formations à hautes herbes et des prairies humides.

Type biologique : Vase herbacée aquatique ou semi-aquatique (Hémicryptophyte hémiphylle).

Taille : 20 à 100 cm.

Statut en Isère : Exotique envahissante exotée (A).

Potential invasif (indice de Weber et Gué) : Risque élevé (10 points).

Sensibilisation pour la gestion de la jussie

Réunion d'information et d'action de sensibilisation sur la Jussie, proposée par le Conseil Départemental de l'Isère, le SYMBI et Gentiana, auprès des élus et des techniciens d'espaces verts des communes. Retour d'expériences et échanges des pratiques.

Une demi-journée s'est déroulée sur le site d'un chantier d'arrachage de la Jussie, le 11 juillet, sur le site de l'étang Pacific à Montbonnot-Saint-Martin.

/ Actions de conservation flore et habitats

// Chantiers nature

Un chantier de plantation de haies d'arbustes au parc de l'Île d'amour

Financier : Grenoble Alpes Métropole

L'objectif de ces futures haies sur le site du parc de l'Île d'amour est d'apporter gîte et couvert à la faune toute l'année. Pour favoriser cet objectif, les végétaux ont été choisis afin de favoriser une floraison et une fructification étalée dans l'année. Afin de garantir une végétalisation la plus adaptée possible au contexte local et la plus favorable à la biodiversité, le choix des végétaux s'est orienté vers des végétaux issus de la marque Végétal local.

Ces végétaux sauvages et locaux sont issus de collectes en milieu naturel, n'ont pas subi de sélection par l'homme ou de croisement, et ils sont naturellement présents dans la région biogéographique d'origine considérée. Ce processus a deux avantages non négligeables. Le premier est l'adaptation de la plante à son milieu (maladie, climat, sol) et le second est une meilleure interaction avec son environnement notamment avec la faune.

> 20 participants, une cinquantaine d'arbustes plantés



Un chantier de conservation d'une pelouse sèche au bois des Vouillants

Financier : Grenoble Alpes Métropole



Les pelouses sèches sont d'une grande richesse floristique, avec un grand nombre d'orchidées sauvages (orchis, anacamptis, ophrys...) et d'espèces patrimoniales. Au niveau du département de l'Isère, les pelouses sèches contiennent 26 % de plantes protégées à l'échelle nationale.

Cependant, souvent situées à proximité des forêts, les pelouses sèches sont menacées par l'extension de la végétation forestière. Aussi en partenariat avec Grenoble Alpes Métropole, Gentiana propose un chantier participatif, axé sur la connaissance et la préservation des pelouses sèches, et de sa biodiversité floristique.

Au programme de cette journée participative : suppression des arbustes sélectionnés, évacuation des branchages, réalisation des abris pour la faune...

> 15 participants

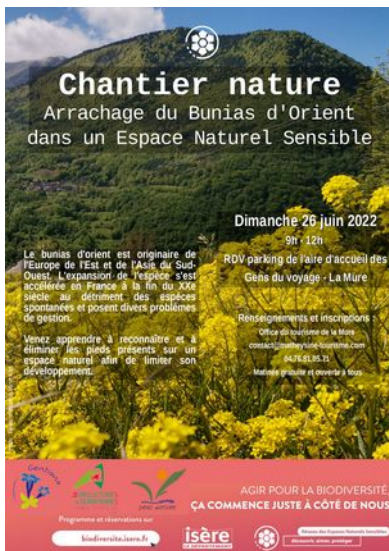
Un chantier d'arrachage pédagogique de bunias d'Orient dans un ENS

Financier : DDT

Un chantier d'arrachage pédagogique s'est déroulé sur l'ENS du Marais de la Mure, le 26 Juin 2022 de 9 h à 13h

Dans un premier temps, des informations générales ont été présentées sur le Bunias d'Orient, espèce végétale exotique envahissante, son origine, sa biologie et ses impacts, et sur l'ENS du Marais de la Mure ainsi que son intérêt patrimonial. Puis les participants se sont outillés pour prendre part à l'arrachage.

> 10 participants



- Cf Chantiers arbres têtards

// Valorisation et préservation de la flore messicole

Des actions de conservation / semis de messicoles avec les collectivités et dans les parcelles agricoles

2 types de réintroduction :

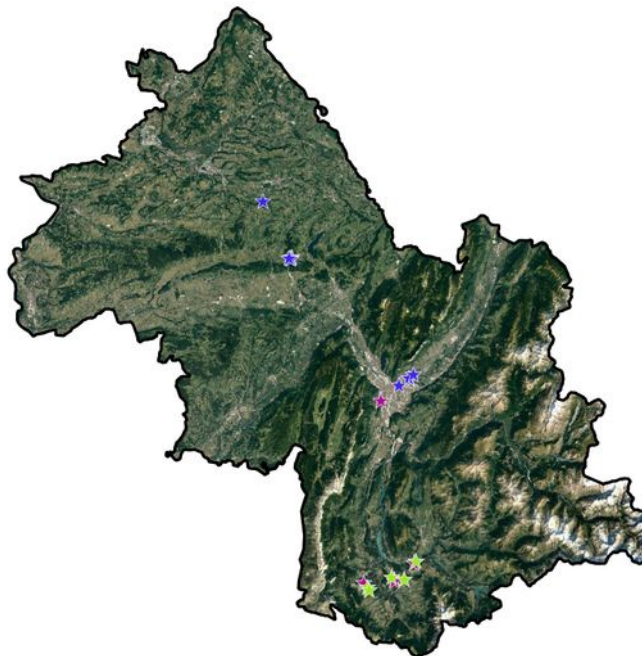
- **en parcelles agricoles :** recherche d'exploitations et de cycles de cultures adaptés, ensemencement de bordures d'un mètre de large et suivi de l'évolution.
- **en fleurissement urbain :** avec les collectivités, action pédagogique + conservatoire (récolte).

7 espèces sont plantées : Bleuet, Coquelicot, Miroir de Vénus, Vesse de Hongrie, Nielle des blés, Buplèvre à feuilles rondes et Vachère, **dont 2 très menacées d'extinction (Buplèvre et Vachère).**



> 9 secteurs de réintroduction

> 14 + 5 nouvelles parcelles en 2022 (14 agricoles, 5 fleurissement urbain)



3000 m² ensemencés + suivis

> 1,5 million de graines (pour les 7 espèces)

Chiffres totaux de 2020 et 2021 et 2022

// La filière du Végétal sauvage et local

Financier : Département de l'Isère

La marque Végétal Local, créée par l'Office français de la biodiversité est un outil au service de la biodiversité, pour tendre à l'amélioration des pratiques de restauration écologique, de réhabilitation de sites, ou de plantations de haies. Elle a pour objectif le développement d'une filière de production de végétaux sauvages issus de récoltes locales en milieu naturel. **Utiliser des végétaux d'origine locale permet de préserver la fonctionnalité des milieux naturels et de retrouver de nombreux services écologiques.**

Gentiana prend part au développement de la filière végétal local, en convention avec le Département de l'Isère.

Gentiana a édité des outils d'aide à la décision pour le choix des végétaux en Isère *Palettes végétales* :

- Pour les haies sauvages : arbres et arbustes
 - Pour les prairies sauvages
 - Pour les toitures sauvages
- et pour d'autres usages : cimetières, massif de vivaces herbacées, jachères/messicoles...

Sélection de 32 arbres et arbustes à collecter, en fonction de critères de sélection :

- Intérêt pour la biodiversité
- Facilité de traitement pour les pépiniéristes
- Populations importantes
- Retour d'expérience de plantation.

Recherche de site de collectes de végétal local

Phase de collecte en préservant les espèces ciblées avec mise en place de règles de collectes :

- maximum de 25 % des fruits par individu,
- au moins 30 individus différents,
- Sites éloignés des zones urbanisées,
- Sites collectés au maximum 3 années de suite.

> Collecte de 30 kg de fruits sauvages de 32 espèces

Préparation des semences

Mise en production par des pépiniéristes partenaires



// La gestion différenciée

Conseil et accompagnement des communes



Commune de Renage, état des lieux partagé avec les agents et élus de la commune de Renage

L'objectif est d'identifier les problématiques de gestion récurrentes et proposer des suggestions d'aménagement ou de gestion pour les sites singuliers, tel que le parc de la mairie, la place des Tilleuls...

Plan de gestion différenciée : L'Isle d'Abeau

La gestion différenciée consiste à adapter le mode d'entretien des espaces verts en fonction de leur fréquentation, de leur usage et de leur localisation. La démarche de Gentiana intègre au plan de gestion, une vision écologique, et prend en compte le potentiel biodiversité, par exemple en mettant en valeur les prairies riches en espèces et/ou en adaptant la fréquence de tonte au cycle de vie des espèces remarquables.

Un plan de gestion différenciée de L'Isle d'Abeau a été effectué en 2017, avec Gentiana. La commune a souhaité faire une mise à jour de ce plan pour prendre en compte des nouvelles contraintes de gestionnaires.

Gentiana est intervenu pour faire un travail de présentation et de sensibilisation des élus de la commune sur l'intérêt de la gestion différenciée, et notamment la conciliation des usages des espaces publics et des préconisations nécessaires au maintien de la biodiversité.

Après un état des lieux, avec élus et techniciens des espaces verts, Gentiana a mis en avant l'importance de la préservation des pelouses sèches et des cortèges menacés sur la commune, notamment le Gaillet glauque, *Galium glaucum*, espèce quasi menacée (liste rouge régionale).



États des lieux avec les gestionnaires à l'Isle d'Abeau



Galium glaucum, espèce quasi menacée

// Conseil aux collectivités et accompagnement des agents

Journée technique sur la végétalisation des espaces minéraux, le 13 décembre 2022, à destination des professionnels

Cette journée a abordé la thématique de la **végétalisation des toitures, des cimetières, façades et autres espaces minéraux** : pourquoi végétaliser ces espaces et comment les gérer, quelles méthodes et espèces utiliser... Présentation de différents retours d'expériences.

L'objectif de cet événement est de permettre **d'échanger sur les savoirs, les expériences et les demandes entre les différents acteurs du territoire** : communes, aménageurs, institutions, bureaux d'études, gestionnaires d'espaces naturels...



PROGRAMME DE LA JOURNÉE	
9h00	Accueil des participants
9h25	Introduction à la journée
9h30	Introduction par la ville de Grenoble Gilles NARJUIS - Ville de Grenoble
9h45	Le Contrat Vert et Bleu de Grenoble-Alpes Métropole Mélina MAUSSIN - Grenoble-Alpes Métropole
10h00	Cimetières, toitures et gravillons... du vert au biodivers ! Martin KOPF - Association Gentiana
10h20	Pause
10h35	Renaturer les milieux urbains : des concepts à l'empirisme de la restauration Patrice PRUNIER, Julie STEFFEN et Ewa RENAUD - Haute école du paysage, d'ingénierie et d'architecture de Genève
11h20	Cimetières vivants Gilles LÉCUR - Agence régionale de la Biodiversité en Ile-de-France
12h05	Pause déjeuner
13h30	Ouverture de l'espace café
14h00	Retours d'expériences sur la création de toits végétalisés extensifs en climat méditerranéen Thierry DAUFORT - Institut Méditerranéen de Biodiversité et d'Ecologie Marine et Continentale
14h45	La végétalisation des cimetières de Varcis-Allières-et-Risset Manon GUIGNARD & Henri PELLETIER - Commune de Varcis-Allières-et-Risset
15h15	Création d'un paysage de la biodiversité sur la toiture du réservoir Lacédémone à Marseille. Premier bilan après 2 ans Fanny VESCO - Par Ailleurs-paysages
15h45	Evolution des pratiques de gestion des cimetières grenoblois Nicolas GOWNON & Christophe HUANT - Ville de Grenoble
16h15	Pause
16h30	Temps d'échange
17h30	Closure de la journée

> Plus de 90 inscrits

(60 présents suite à d'importantes chutes de neige et jusqu'à 39 personnes en visioconférence)

> 12 intervenants

Structures intervenantes :

Grenoble Alpes Métropole, Gentiana, HEPIA de Genève, ARB Île-de-France, IMBE Aix-Marseille-Avignon, Commune de Varcis-Allières-et-Risset, Par Ailleurs – Paysages, Commune de Grenoble

Exemples de participants :

Communes, bureaux d'études, entreprises d'aménagement, lycée horticole, AURG, GAM, CEN38, pépiniéristes...



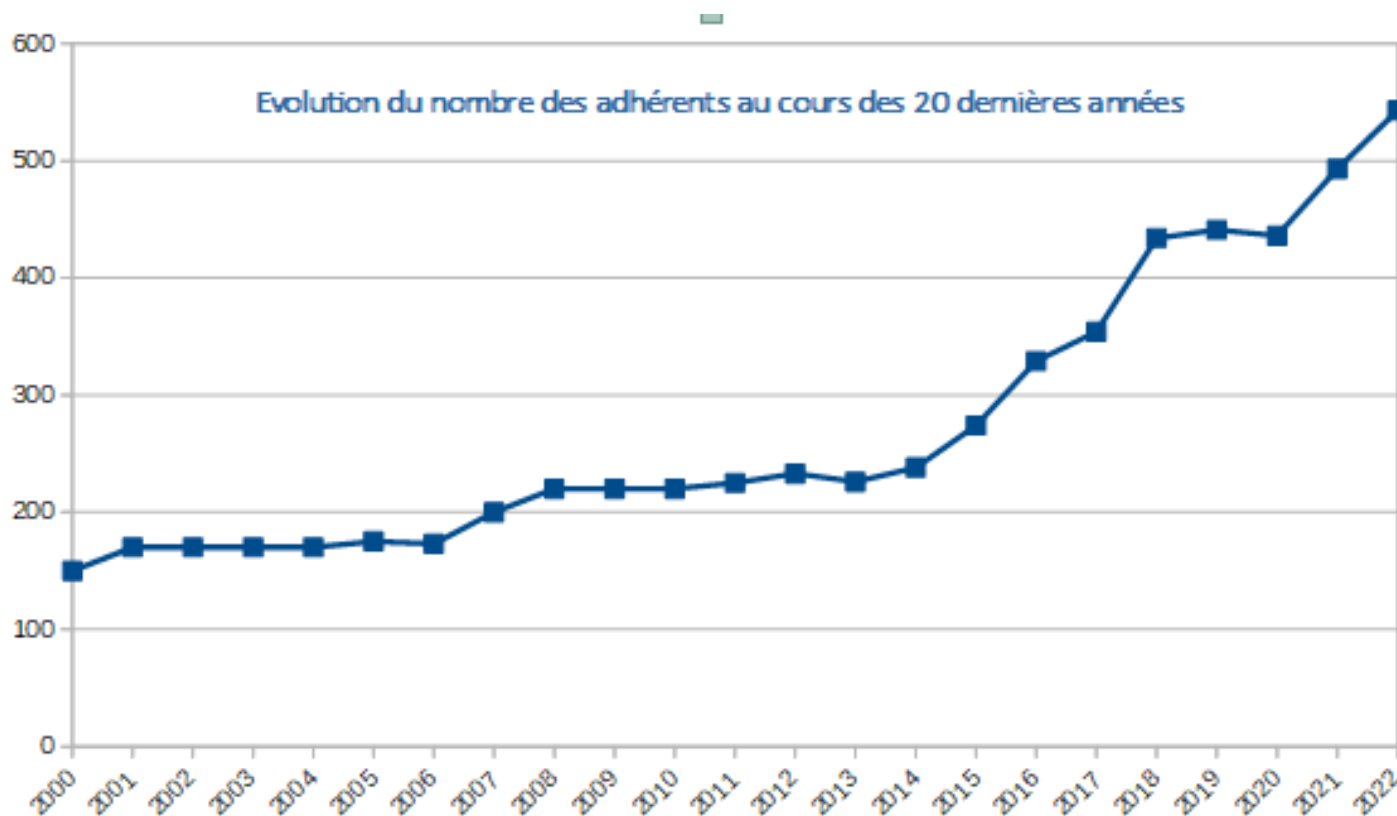
/ Veille

- Courrier adressé au département de l'Isère, pour souligner l'intérêt floristique d'une extension du périmètre de protection de l'ENS de la tourbière de l'Herretang.
- Participation au collectif pour la protection de la bastille

/ Vie associative

Les adhérents

- **543 adhérents - (493 en 2021) :**
 - 9 associations et collectivités
 - 136 familles (= 272 adhérents)
 - 16 adhésions soutien
 - 99 petits budgets
 - 283 individuels



Le Bureau et le Conseil d'Administration

- **18 administrateurs dont 7 membres du bureau**
Serge RISSER > Président Léna TILLET > Vice-Présidente
Matthieu LEFEBVRE > Trésorier Catherine BRETTE > Trésorière adjointe
Françoise AILHAUD > Secrétaire Alexandre BALLAYDIER > Secrétaire adjoint
Aymeric ROCCIA
- **8 réunions du Conseil d'administration - réunions de bureau dématérialisées**
- **Représentations au CA des associations**
MNEI > Titulaire : Catherine Brette / suppléante Françoise Ailhaud
CEN 38 > Titulaire : Roger Marciau / suppléant Nicolas Jagger
- **Comités de sites**

ENS Montfort > Titulaire Roger Marciau / suppléant Alain Poirel
ENS Hérretang > Titulaire Roger Marciau / suppléant Serge Risser
ENS Verronnière > Titulaire Roger Marciau / suppléant Delphine Jaymond
ENS Comboire > Nicolas Faure
RNR Drac > Titulaire Alain Poirel / suppléant Nicolas Faure
RNR Jarrie > Titulaire Laura Jameau
ENS des Séglières > Nicolas Jaeger
COFIL Haute-Chartreuse > Nicolas Jaeger

Les moyens

- **6 salariés permanents**
Ophélie BOUQUIN > Chargée administrative et financière
Antoine BRIFFAUD > Chargé des animations
Frédéric GOURGUES > Coordinateur
Benjamin GRANGE > Chargé d'études flore et habitats
Lucie GUICHARDON > Chargée d'études flore et habitats
Martin KOPF > Chargé de projets flore



Réunion de l'équipe 2023 à Saint-Christophe-en-Oisans

- **3 salariés en CDD renfort :**
Carole GABER > chargée d'étude flore, 1 mois
Anaïs MAS > chargée d'étude flore et habitats, 9 mois
Lucie BAURET > chargée d'étude flore et habitats, 4 mois
- **1 Service Civique :**
Julia OLIVIER, 8 mois
- **3 stagiaires**
Lucie BAURET > Inventaires floristiques, dont l'ABC des Cotes-de-Corps, 6 mois
Maëlys ROSA > Cartographie des îlots forestiers patrimoniaux, 6 mois
Pierre PAPON > Cartographie des îlots forestiers patrimoniaux, 6 mois

- **De nombreux bénévoles actifs**

Décompte du temps de bénévolat dans les activités de Gentiana

Cours, conférences, animations et sorties : 798 heures
Participation aux inventaires et différents travaux techniques : 696 heures
Divers animation : 767 heures
Administration générale et représentation (par les membres du bureau) : 660 heures

> Total : 2921 heures

A titre de référence : pour 35H par semaine sur 45 semaines (52 moins congés et jours fériés) - Temps de travail 1 personne = 1 575 heures

Adhésions, réseau et partenaires

- **Adhésions :** Maison de la Nature et de l'Environnement de l'Isère, France Nature Environnement Isère, Conservatoire des Espaces Naturels 38 Avenir
- **Réseaux :** Pôle d'Information Flore-Habitats, Flore sentinelle
- **Partenaires stratégiques :** LPO Isère, Conservatoire Botanique National Alpin, Tela Botanica, Conservatoire des Espaces Naturels 38 Avenir, Muséum de Grenoble, Grenoble-Alpes Métropole, Ville de Grenoble, Département de l'Isère, DDT38, Région Auvergne Rhône-Alpes
- **Partenaires techniques et territoriaux :** Flavia, Nature Vivante, Lo Parvi, Le Pic Vert, Nivéole, APIE, Initiatives pour demain, SFORA
- **Associations adhérentes :** Collectif Grand Albert, Société linnéenne de Lyon, Nivéole, Association Renouveau Herboristerie, Environnement Nature Sassenage, S Eau S Environnement.

RAPPORT FINANCIER

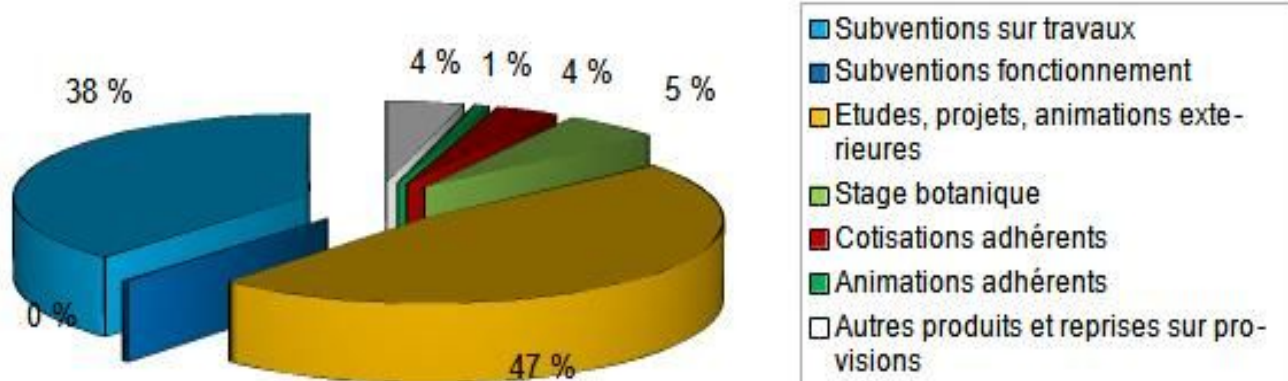
Par **Matthieu Lefebvre** – Trésorier de l'association

Synthèse du commentaire de l'expert comptable lors du Conseil d'administration du 06 mars 2023

A noter :

- Progression de l'activité globale, qui permet une meilleure absorption des frais généraux ;
- Légère augmentation des coûts du personnel, en rapport avec l'augmentation de l'activité ;
- L'équilibre est atteint sur l'activité en elle-même (pas de « bénéfices » réalisés avec l'activité en elle-même).
- L'augmentation des adhésions permet d'amortir un résultat exceptionnel négatif et de maintenir le résultat final par rapport à 2021 ;
- La forte baisse des créances clients et subventions ainsi que le résultat positif permettent à la trésorerie de s'améliorer (les autres postes restant globalement assez stable).


/ Les produits 2022 : 305 396€



	2022	2021	2020
Subventions sur travaux	116 587 €	92 239 €	84 643 €
Subventions fonctionnement	953 €	1007 €	150 €
Études, projets, animations extérieures	144 776 €	115 424 €	81 659 €
Stage botanique	16 680 €	11 690 €	10 456 €
Cotisations adhérents	10 689 €	8858 €	8 034 €
Animations adhérents	2 515 €	1486 €	4 695 €
Reprises de provisions, vente Atlas et commission, divers	13 195 €	8568 €	2 264 €

/ Les partenaires financiers 2022

Les principaux partenaires financiers

	Grenoble-Alpes Métropole	64 139 € dont 35 873 €
	Conseil Départemental de l'Isère	60 904 € dont 58 204 €
	Région Auvergne Rhône-Alpes	24 473 € dont 24 473 €
	Ville de Grenoble	15 211 € dont 7 160 €
	MNEI	11 550 €
	CEA	9000 €
	Commune des Côtes de Corps	7150 €
	LPO AURA Délégation Isère	7150 €
	EDF	6303 €
	Commune de Revel	6160 €
	Commune de l'Isle d'Abeau	5163 €
	Commune de Claix	3920 €
	Actis	3835 €
	Commune de Chamrousse	3300 €
	CAPi	3080 €
	Commune de Seyssins	2800 €
	Agence Régionale de Santé	2250 €
	Commune de Beaufort	2200 €
	Groupe Artelia	1120 €
	Commune de Renage	1120 €
	SETIS	1120 €
	LEGTA Saint Ismier	1065 €
	Commune de Saint-Martin-d'Hères	1375 €

(en vert, les subventions travaux)

Et aussi : l'UNEP, la communauté de communes du Grésivaudan, RNF, les collèges La Moulinière de Domène, Marc Sangnier à Seyssins, Edouard Vaillant à Saint-Martin-d'Hères, l'école primaire du Haut-Bréda, CLSH Le petit Château de Séchilienne, l'association AVEC de Saint-Christophe-en-Oisans, Solid'action, la médiathèque de Saint-Ismier, les communes de Séchilienne, Seyssinet, Biviers, Montbonnot, Saint Martin d'Hères

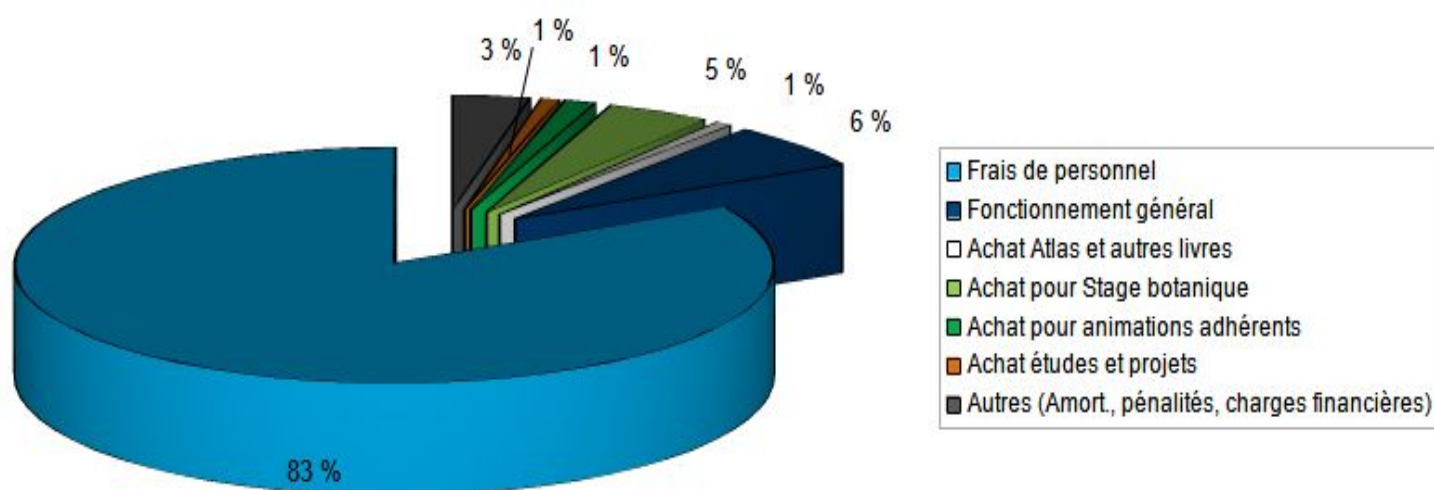
Pour les subventions de fonctionnement et les dons reçus, nous remercions pour leur aide :

- la commune d'Echirolles ;
- les adhérents ayant participé par une adhésion de soutien ou un don ;
- les personnes ayant contribué par un don au futur site internet de l'association ;
- la société Rio Tinto-Aluval pour le don de matériel informatique d'occasion

/ Les travaux subventionnés 2022

Plan de conservation des arbres têtards – CVB Métropole Grenobloise	Région Auvergne-Rhône-Alpes Conseil Départemental de l'Isère Grenoble Alpes Métropole
Cartographie des îlots forestiers patrimoniaux – CVB Métropole Grenobloise	Région Auvergne-Rhône-Alpes Conseil Départemental de l'Isère Grenoble Alpes Métropole
Lutte contre les espèces envahissantes - CVB Métropole Grenobloise	Grenoble Alpes Métropole Conseil Départemental de l'Isère Région Auvergne-Rhône-Alpes
Appui aux communes - Gestion différenciée / raisonnable des espaces verts	Région Auvergne-Rhône-Alpes Conseil Départemental de l'Isère Grenoble Alpes Métropole
Sensibilisation à la biodiversité urbaine - CVB Métropole Grenobloise	Conseil Départemental de l'Isère Région Auvergne-Rhône-Alpes Grenoble Alpes Métropole
Diagnostic des prairies permanentes - CVB Belledonne	Région Auvergne-Rhône-Alpes
Encadrement de sortie sur les espaces naturels Organisation, encadrement de chantier participatif <i>Pelouses sèches</i> Organisation, encadrement de chantier participatif <i>EEE</i> Missions flore	Grenoble Alpes Métropole
Fiches espèces patrimoniales Suivi pratiques de gestion Flore de Grenoble	Ville de Grenoble
Valorisation et préservation de la flore messicole Appui à l'élaboration des PAEC en Isère Développement de la filière « Végétal local » pour les haies de l'Isère (GROUPE HAIE ISERE) Programme d'actions en faveur des pelouses sèches	Conseil Départemental de l'Isère

/ Les charges 2022 : 295 163 €



	2022	2021	2020
Frais de personnel	244 809 €	187 584 €	151 931 €
Fonctionnement général	18 833 €	15 548 €	15 078 €
Achat Atlas et autres livres	2 002 €	1 751 €	1 490 €
Achat pour Stage botanique	13 317 €	10 570 €	6 792 €
Achat pour animations adhérents	4 028 €	3 894 €	2 439 €
Achat études et projets	2 269 €	943 €	1 634 €
Autres (Amort., pénalités, charges financières)	9 906 €	6 666 €	8 072 €

/ Le résultat Net 2022 : + 10 233 €

Produits 2022	305 396 €
Charges 2022	295 163 €
Résultat Net 2022	+ 10 233 €
Bilan Gentiana à fin 2022	78 942 €
Composé de : Report années précédentes	68 709 €
Résultat de l'exercice 2021	+ 10 233 €

Affectation du résultat aux fonds associatifs propres de Gentiana

/ Budget 2023 à l'équilibre

Produits 2023	270 400 €
Subventions sur travaux	110 500 €
Subventions de fonctionnement	900 €
Études, projets, animations extérieures	130 000 €
Activités adhérents/adhésion	29 000 €

Charges 2023	270 400 €
Frais de personnel	230 030 €
Fonctionnement général	18 370 €
Achats pour activités adhérents	19 000 €
Achat pour études et projets	2 500 €
Autres (Amort., pénalités, charges financières)	500 €

LISTE DES CANDIDATS AU CONSEIL D'ADMINISTRATION

Françoise AILHAUD

Alexandre BALLAYDIER

Samuel BARRUEL

Lucie BAURET

Pascale BERENDES

Alain BESNARD

Catherine BRETTE

Laurent CASTAING

Nicolas FAURE

Nicolas JAEGER

Delphine JAYMOND

Anne LE BERRE

Matthieu LEFEBVRE

Roger MARCIAU

Alain POIREL

Serge RISSER

Aymeric ROCCIA

Pierre SALEN

Emmanuel SELLIER

Léna TILLET

