



TEATRUL BULANDRA  
1947 - 1997

Fără îndoială,  
actorul imită:  
imitația este însăși arta lui;  
însă imită interpretând,  
comentând, modificând,  
apropiind de firea sa  
modelul pe care-l imită.

Îl transformă,  
îl transpune după firea sa și  
nevoile scenei.

La rândul său,  
el însuși se mlădie  
cu totalitatea însușirilor sale  
după modelul de imitat.

Această mlădiere,  
aceste  
transformări reciproce  
sunt așa de complet făcute,  
atât de  
infinitesimal realizate  
și aduse la lumina iluzorie  
și convențională a rampei,  
încât  
imitația  
astfel făcută  
pare realitatea însăși.

*Olivia Bulandra*

# TEATRUL BULANDRA

## 1947 - 1997



## *Notă asupra volumului*

*Această carte încearcă să refacă pe scurt drumul parcurs de Teatrul Bulandra în cei cincizeci de ani de la înființarea sa, ca Teatrul Municipal. Pentru cititorul care se va mira, poate, că incursiunea istorică, critică de care beneficiază prima jumătate a perioadei aniversate - corespunzând directoratelor Lucia Sturdza Bulandra și Liviu Ciulei - se oprește în anul 1972, mai precis la Revizorul lui Lucian Pintilie, interzis de cenzură după doar trei reprezentații, suntem datori cu o lămurire.*

*Sigur că și după 1972 teatrul și-a continuat drumul, sigur că o operă solidă, bine clădită, nu se putea prăbuși sub lovitura de berbece, oricât de brutală ar fi fost, a unei măsuri administrative. Chiar împlinit, chiar încărcat de succese, drumul de după Revizorul nu a fost însă decât continuarea firească a celui trasat deja, astfel încât am preferat ca misiunea de a evoca ultimele două decenii și jumătate din istoria teatrului să revină nu cronicarilor, nu criticilor ci făptuitorilor acestei istorii. Iată de ce în sumarul volumului, capitolul de mărturii (includem între ele și fotografiile) ocupă locul cel mai important. De altfel, faptul că și în ultimii douăzeci și cinci de ani Bulandra a creat spectacole de referință pentru scena românească îl poate dovedi cu prisosință o parcurgere oricât de rapidă a titlurilor cuprinse în "desfășurătorul" stagiunilor, prezent în această carte. Așa cum dovezi greu de ignorat sunt numeroasele premii cu care au fost răsplățiți actorii, regizorii și scenograful acestei trupe ori includerea teatrului (singurul din România) în prestigioasa familie artistică pe care o constituie Uniunea Teatrelor Europei. (C.D.)*



LIA CRIȘAN

## TEATRUL MUNICIPAL 1944-1962

**A**nul nașterii Teatrului “Bulandra” sau, pe numele lui mai vechi “Teatrul Municipal” este 1947, an în care, dintr-o companie particulară condusă de Ion Manolescu, a devenit cu un an înaintea celorlalte teatre, teatru de stat. O scurtă incursiune în istoricul sălii de la Podul Izvor nu mi se pare lipsită de interes, cu atât mai mult cu cât două nume importante din istoria culturală a țării, numele unui mare cărturar și al unei mari artiste se află la temelia unor etape importante din viața teatrului.

În anul 1910, după o îndelungată și susținută activitate pusă în slujba unor generoase idealuri patriotice, “Liga Culturală” (înființată în anul 1891) obține de la Primăria Capitalei un teren pe care urma să-și construiască viitorul sediu.

Visul conducătorilor “Ligii”, în rândul cărora începuse să se afirme tot mai mult și mai puternic autoritatea lui Nicolae Iorga, nu s-a putut realiza însă mult timp și de aceea la 8 noiembrie 1926, se așază piatra fundamentală a viitorului “palat” al “Ligii Culturale”, iar la 7 noiembrie 1929 se inaugurează clădirea. În acel an, Nicolae Iorga era deja președintele “Ligii”.

Ideea înființării unui teatru popular, idee care apăruse deja în repetate rânduri, capătă astfel viață, devenind un fel de preistorie a Teatrului “Bulandra”. Începând cu data de 1 decembrie 1940, fostul teren al “Ligii Culturale” devine “Teatrul Municipal”, conform unei convenții încheiate între Primăria Municipiului București și sindicatul artiștilor, la data de 25 noiembrie 1940. Această convenție expiră la data de 1 februarie 1941. La 27 octombrie 1941, conform Deciziei nr. 29340/4962, ia ființă “Teatrul Municipal I.L. Caragiale”.

Dintr-o decizie emisă la începutul anului 1944, semnată de Victor Dombrovski, primarul de atunci al Capitalei, reiese că a fost numit,

temporar, ca director artistic al teatrului - pentru stagiunea 1 septembrie 1944 - 31 august 1945, scriitorul Ludovic Daus.

În același an apare și următoarea decizie Nr. 27786/4561 din 25 octombrie 1944:

## DECIZIUNE

*Noi: general de divizie Victor Dombrovski, Primarul general al Capitalei:*

*Având în vedere raportul Dir. Mișcării Culturale, înreg. la nr.... 1944, prin care se fac propuneri în legătură cu funcționarea "Teatrului Municipal" în stagiunea 1944-1945.*

*Având în vedere că în prezent, structura "Teatrului Municipal" trebuie radical modificată, atât din punct de vedere al compunerii trupei cât și din punct de vedere al repertoriului:*

*Având în vedere că, în acest scop, este nevoie ca "Teatrul Municipal" să fie dirigit, sub raport artistic, în condițiunile cele mai vrednice de o asemenea instituție:*

*Având în vedere că, potrivit legii pentru organizarea Municipiului București, activitatea "Teatrului Municipal" urmează să se desfășoare în cadrul Dir. Mișcării Culturale, căreia îi revine sarcina susținerii și dezvoltării acțiunii de culturalizare în Capitală:*

*Că, până la reorganizarea completă a acestui teatru, este necesar să se utilizeze pentru conducere, artiști reputați, a căror prezență să asigure funcționarea lui în cât mai bune condițiuni:*

*În virtutea drepturilor și îndatoririlor ce ne sunt conferite prin legile și regulamentele în vigoare:*

### DECIDEM:

*Art. 1. "Teatrul Municipal", a cărui activitate a fost temporar suspendată prin deciziunea primarială nr. 16428/2721 A din 19 iulie 1944, își va continua activitatea, va fi organizat și va funcționa în condițiile deciziei de față.*

*Art. 2. "Teatrul Municipal" va fi condus de către un comitet de conducere compus din domnii:*

*Horia Oprescu, Directorul Mișcării Culturale, Ludovic Daus, scriitor și autor dramatic, Ion Manolescu, profesor la Academia de Muzică și Artă Dramatică din București și Sică Alexandrescu, director de scenă și autor dramatic.*

*Acest comitet de conducere va întocmi sau ne va supune spre aprobare*



întreg repertoriul stagiunii 1944/45. Repertoriul, odată aprobat, urmează a fi aplicat în ordinea stabilită de D-nii Ion Manolescu și Sică Alexandrescu.

Art. 3. Se aprobă angajarea, cu contract, a D-lor Ion Manolescu, profesor la Academia de Muzică și Artă Dramatică din București și Sică Alexandrescu, director de scenă și autor dramatic, împreună și solidari răspunzători ca directori de scenă ai "Teatrului Municipal" în exclusivitate cu toate atribuțiunile de ordin artistic în legătură cu alegerea, pregătirea și prezentarea în optime condițiuni a repertoriului "Teatrului Municipal" din stagiunea 1944/45 (1 oct. 1944-30 sept. 1945) în următoarele condițiuni:

Domnii Ion Manolescu și Sică Alexandrescu se obligă:

a) să angajeze și să suporte plata atât a actorilor care au angajamente față de d-lor, precum și a acelora care vor mai fi necesari în viitor, pentru reprezentarea în cele mai bune condițiuni a repertoriului ce se va întocmi;

b) să suporte cheltuielile care privesc montarea și reprezentarea pieselor (costume, toalete, recuzită, decoruri etc.);

c) publicitatea teatrului prin presă și radio, tipărirea afișelor de orice fel.

În conformitate cu nevoile spectacolelor domnii Ion Manolescu și Sică Alexandrescu vor putea folosi din inventarul existent al "Teatrului Municipal", pentru montările ce se vor face în stagiunea 1944/45, garnituri de mobile, recuzită diversă, scule și obiecte de scenă, aparate de electricitate, precum și obiecte utile reprezentațiilor care le vor fi predate cu forme legale de Directorul Mișcării Culturale.

Art. 4. Primăria Municipiului București nu va mai face nici un fel de angajament de personal artistic pentru "Teatrul Municipal".

Personalul administrativ, tehnic și cel de serviciu existent va fi menținut în funcțiune conform deciziei primariale nr. 18980/3477 F/1944. Întreg acest personal va reveni în mod automat în serviciul "Teatrului Municipal" de la direcțiunile la care au fost reprezentați prin sus-menționata decizie.

Personalul artistic va fi angajat și plătit exclusiv în condițiunile art. 3 din prezenta decizie, domnii Ion Manolescu și Sică Alexandrescu urmând să angajeze din fosta echipă a "Teatrului Municipal" elementele pe care le vor socoti utile pentru stagiunea 1944/45 a acestui teatru.

Art. 5. Pentru serviciile aduse "Teatrului Municipal" în executarea obligațiilor mai sus arătate pentru cercetarea repertoriului român și străin, în vederea găsirii pieselor cât mai potrivite pentru sporirea prestigiului artistic a "Teatrului Municipal", pentru recomandări și distribuție de roluri, pentru alegerea decorurilor și costumelor, precum și pentru orice activitate privind direcția de scenă și tot ceea ce se referă la o cât mai bună desfășurare a spectacolelor, domnii Ion Manolescu și Sică Alexandrescu vor

primi împreună, 90% din încasările de orice fel ale teatrului după reducerea tuturor impozitelor. Cota de 10% convenită Primăriei Municipiului București se va încasa și contabiliza la fiecare spectacol de către organele direcțiunii financiare a Municipiului București.

Art. 6. Domnul Horia Oprescu, Directorul Mișcării Culturale a Municipiului București, este însărcinat de noi cu conducerea administrativă a Teatrului Municipal, în care scop ne va prezenta, în timp util, propuneri de personalul de care va fi secondat în această misiune.

Art. 7. "Teatrul Municipal" va putea să organizeze în cursul stagiunii 1944/45 turnee în țară și în străinătate cu aprobarea noastră, în condițiunile speciale ce se vor stabili de la caz la caz.

Art. 8. Direcțiunea Arhitecturii va face reparațiile trebuitoare sălii și scenei "Teatrului Municipal".

Art. 9. Se revine asupra deciziunii noastre nr. 24920/4135 S.G. din 3 oct. 1944.

Art. 10. Direcțiunile: Financiară, Contencios, Mișcării Culturale și Arhitecturii sunt însărcinate de noi cu aducerea la îndeplinire a prezentei deciziuni.

PRIMAR GENERAL AL CAPITALEI

General de divizie

s.s. V. Dombrovski

SECRETAR GENERAL

s.s. N.D. Christescu

În anul 1947, expirând mandatul directorial al lui Ion Manolescu (numele lui Sică Alexandrescu nu mai apare în scripte), Teatrul Municipal devine, dintr-o instituție oarecum controlată de Primărie, o instituție de stat, fiind primul Teatru de Stat din Capitală, după Operă și Național.

La expirarea mandatului directorial al lui Ion Manolescu, care, între timp preluase întreaga conducere a teatrului, este numită în funcția de director actrița Lucia Sturdza Bulandra.

*Mi s-a spus - scria Lucia Sturdza Bulandra în volumul ei de amintiri - că, invitația ce o primisem de a ocupa acest loc ținea seama de îndelungata mea experiență în conducerea unui teatru. Printre oamenii de teatru care sprijineau cu binevoitoarea lor mărturie acest din urmă argument, erau și câțiva dintre foștii colaboratori ai companiei "Bulandra-Maximilian-Storin". Repetatele lor afirmațiuni: "Așa se făcea la Teatrul Bulandra... au dovedit că munca noastră, a lui Tony și a mea, era demnă în continuare de apreciere... în sfârșit, iată-ne porniți la deștelenirea terenului din fața noastră: Problema angajaților, a repertoriului, a refacerii scenei, a sălii și a cabinelor. Nu ne-a fost*

ușor...”(1). (Pluralul implică și pe cei doi directori adjuncți ai Luciei Sturdza Bulandra: Beate Fredanov și Jules Cazaban.)

Noul teatru și-a început activitatea cu o trupă de nouă actori: Lucia Sturdza Bulandra, Beate Fredanov, Jules Cazaban, N. Sireteanu, Mircea Balaban, Sarah Manu, N. Ștefănescu, V. Hulubei, Maria Bondar și a fost inaugurat cu o piesă românească.

Anul 1944 aduce o schimbare în organizarea administrativ-financiară a teatrului, după cum reiese din următoarea decizie:

*R. P. R.*

*COMITETUL PROVIZORIU AL SFATULUI*

*POPULAR AL CAPITALEI*

*NR. 799 2 SEPT. 1949*

### *DECIZIUNE*

*Comitetul Provizoriu al Sfatului Popular al Capitalei:*

*Având în vedere dispozițiunile Decretului Lege nr. 199 din 12 mai 1949, pentru organizarea și funcționarea întreprinderilor și organizațiilor economice ale statului:*

*Având în vedere Instrucțiunile Ministerului de Finanțe cu nr. 24938/1949 și cele următoare în legătură cu organizarea gospodăririlor chibzuite:*

*Având în vedere Ședința Comitetului Provizoriu al Capitalei cu nr. ... din 31 august 1949:*

*În baza drepturilor ce ne sînt conferite prin legile și regulamentele în vigoare:*

### *DECIDEM:*

*Art. I. Teatrul Municipal se constituie în întreprindere de sine stătătoare, organizându-se și funcționând în baza principiului gospodăririi chibzuite.*

*Art. II. Întreprinderea va purta denumirea de “Teatrul Municipal”.*

*Art. III. Sediul întreprinderii este în București, str. Schitu Măgureanu nr. 1.*

*Art. IV. Obiectul întreprinderii este asigurarea reprezentării de spectacole selecționate permanente în Capitală și eventual în turneu.*

*Art. V. Scopul este ridicarea nivelului cultural și ideologic al maselor populare.*

*Art. VI. Fondul de bază cu care este dotată întreprinderea este cel format din fondurile care deservesc întreprinderea la data deciziei.*

(1). Lucia Sturdza Bulandra, *Amintiri, amintiri-* pag.124-126.

*Inventarul mijloacelor de bază, ce alcătuiesc fondul de bază al întreprinderii, se va înscrie la Secțiunea Financiară a Comitetului Provizoriu al Capitalei.*

*Art. VII. Organizarea întreprinderii este aceea prevăzută în schema anexată, vizată de noi, care face parte integrantă din prezenta decizie.*

*Art. VIII. În funcțiunea de director al acestei întreprinderi, se numește Lucia Sturdza Bulandra, iar Jules Cazaban și Beate Fredanof, ca directori adjuncți, având toate drepturile și îndatoririle prevăzute în Decretul nr. 199/1949.*

*Întreprinderea va fi reprezentată prin semnătura directorului cu unul din adjuncți.*

*Art. IX. Secretariatul, Secțiunea Financiară și Culturală, vor aduce la îndeplinire prezenta decizie.*

*PREȘEDINTE,  
ss. N. Voiculescu*

*SECRETAR,  
ss. H. Leibovici Șerban*

*În anul 1957, la cererea și stăruința Luciei Sturdza Bulandra, Teatrului Municipal i se va atribui o nouă sală în str. Alexandru Sahia nr. 76, denumită Sala Studio sau sala Filimon Sârbu. Pentru o mai bună distincție, sala de la Sediul din str. Schitu Măgureanu nr. 1 primește denumirea de sala "Matei Millo".*

*Stagiunea 1961/1962 aduce o dată cu moartea Luciei Sturdza Bulandra și schimbarea numelui teatrului:*

*COMITETUL EXECUTIV AL SFATULUI  
POPULAR AL CAPITALEI R.P.R.  
NR. 621 din 1.III.1962*

*TEATRUL LUCIA STURDZA BULANDRA  
DECIZIE*

*Comitetul Executiv al Sfatului Popular al Capitalei R.P.R.,*

*Având în vedere adresa Societății Culturale a Sfatului Popular al Capitalei nr. 617/1962, privind schimbarea denumirii "Teatrului Municipal" în "Teatrul Lucia Sturdza Bulandra".*

*Ținând seama de procesul-verbal nr. 25, din 26 februarie 1962 al Comitetului Executiv al Sfatului Popular al Capitalei:*

*DECIDEM:*

*Art. I. Se schimbă denumirea "Teatrului Municipal" în "Teatrul Lucia Sturdza Bulandra".*

Art. II. Secțiunea Secretariat-Administrativ și Secțiunea Culturală a Sfatului Popular al Capitalei vor aduce la îndeplinire prezenta decizie.

PREȘEDINTE,  
ss. Dumitru Diaconescu

SECRETAR,  
ss. Mihail Hubert

Primul spectacol l-a constituit, cum am arătat și mai sus, reprezentarea unei piese românești și anume a piesei *Insula*, de Mihail Sebastian. Era ceea ce numim astăzi, premiera absolută a acestei piese, pe care autorul ei nu apucase să o termine. Piesa s-a jucat cu un final scris de actorul Mircea Șeptilici, care a făcut și regia spectacolului. Lucia Sturdza Bulandra nu considera acest început de activitate ca fiind un succes. Pentru existența ei, finalul confecționat, "lipit", a provocat în mod inevitabil, eșecul spectacolului.

La o lună după spectacolul inaugural, a urmat reprezentarea comediei *Nu se știe niciodată* de G.B. Shaw, care a însemnat un succes remarcabil. Spectacolul s-a jucat de 111 ori și a fost văzut de 73.153 de spectatori. Au urmat: *Rădăcini adânci* de Gow și D'Usseau, *Râs și lacrimi* de Serghei Mihalkov, *Cum vă place* de W. Shakespeare, *La telefon Taimirul* de Galici și Isaev... Așa s-a desenat prima stagiune a "Teatrului Municipal".

Stagiunea care a urmat are ca principală propunere repertorială *Pescărușul* de A.P. Cehov, valoarea spectacolului fiind legată de un eveniment deosebit de important în viața teatrului: venirea în trupă a colectivului de la ODEON: Clody Bertola, Marietta Rareș, Nicolae Tomazoglu, Liviu Ciulei, Dan Nasta, Corina Constantinescu, Nelly Sterian. Cele două părți componente ale acestui colectiv au fuzionat perfect, dând naștere unei trupe omogene în care nu s-au simțit niciodată incompatibilități de stil, de școală, de mentalitate.

În stagiunile care urmează, în repertoriul teatrului încep să apară criteriile ideologice. Se succed piesele de actualitate ale Luciei Demetrius: *Cumpăna*, *Vadul nou*, *Oameni de azi*.

Se reprezintă, de asemenea, dramaturgia "țărilor prietene": *Învingătorii* de Boris Cirkov, *Liubov Jarovaia* de Konstantin Trenev, *Uraganul* de Bill Beloțercovski, *Omul cu arma* de N. Pogodin și altele.

Un moment important din istoria repertoriului "Teatrului Municipal" îl constituie lansarea unui nou dramaturg, Horia Lovinescu. Bătălia pentru piesa *Lumina de la Ulmi* și câștigarea ei au însemnat o adevărată victorie pentru Teatrul Bulandra, pentru că piesa întâmpina serioase rezistențe pentru "păcate" de natură ideologică. Au avut loc lungi ședințe la care trupa Teatrului Bulandra a participat de la cel mai mare până la cel mai mic

(adică în frunte cu Lucia Sturdza Bulandra și în coadă cu subsemnata, pe atunci referent literar) și a apărut piesa care a fost în cele din urmă reprezentată în stagiunea 1953/1954.

Toamna anului 1956 aduce o nouă schimbare în viața teatrului. Artista emerită Beate Fredanov încetează să mai ocupe postul de director adjunct și în locul ei este numit activistul de partid Lazăr Vrabie.

Un moment care prefigurează începutul unei coticuri artistice în teatru este reprezentarea piesei *Omul care aduce ploaia* în regia lui Liviu Ciulei, revenit în teatru după câțiva ani de absență. *Sfânta Ioana*, *Azilul de noapte*, *Cum vă place* și *Passacaglia* sunt primele spectacole care atestă importanța și calitatea acestei contribuții.

Înscriindu-se în aceeași linie ascendentă a realizărilor de prestigiu și totodată de atracție pentru public, stagiunea 1960/61 este reprezentată prin spectacole ca: *Un strugure în soare*, în regia lui Lucian Pintilie, în care artista emerită Beate Fredanov realizează o importantă reușită, *Cum vă place*, spectacol de înaltă virtuozitate artistică-actoricească, regizorală și scenografică, care a marcat un moment de răscruce pentru evoluția artei scenice românești.

Anul 1961 este pecetluit de tristul eveniment al morții Luciei Sturdza Bulandra, iar în anul 1963 este numit director al teatrului (care primește numele de "Lucia Sturdza Bulandra"), strălucitul om de teatru - regizor, scenograf și actor - Liviu Ciulei.



*Lucia Sturdza Bulandra*



*Lucia Sturdza Bulandra (în fotografia de jos, cu Clody Bertola în Vassa Jelesnova)*

*Lucia Sturdza Bulandra împreună cu Ileana Predescu în Profesiunea dnei Waren →*









*Lucia Sturdza Bulandra*



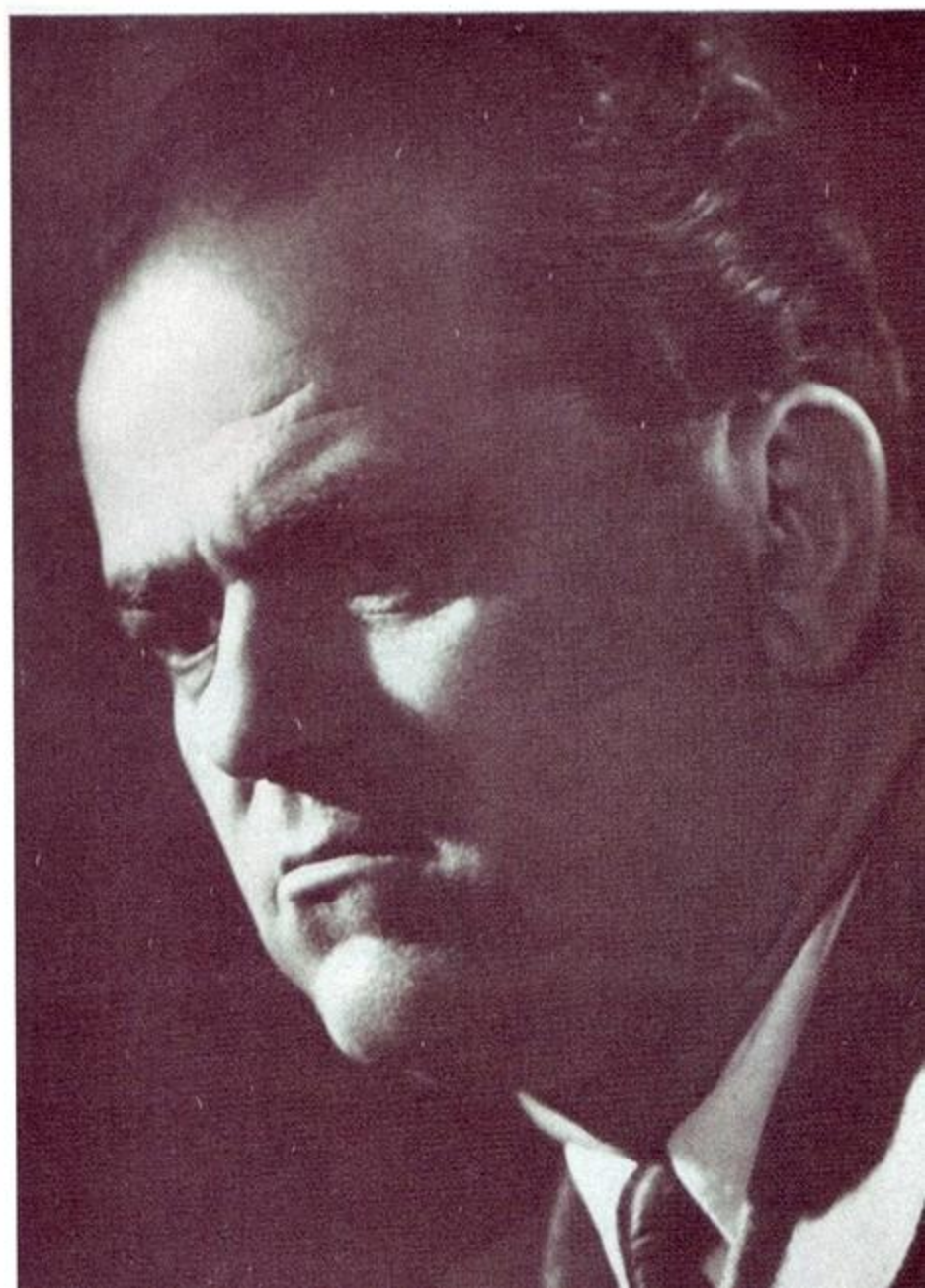
*Jules Cazaban*



*Fory Etterle*

*Tantzi Cocea*

*Ștefan Ciobotărașu*





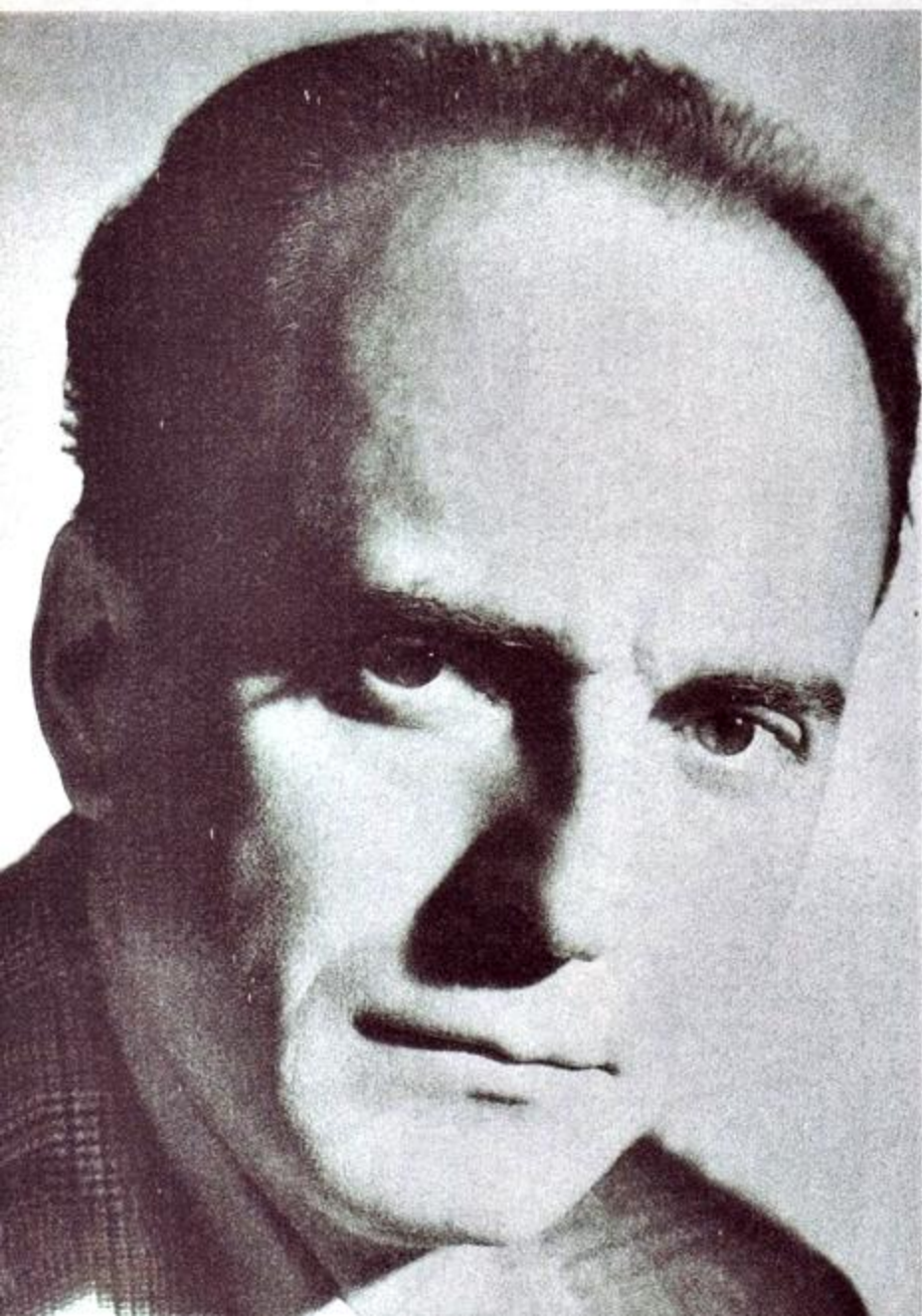
*Mircea Şeptilici*

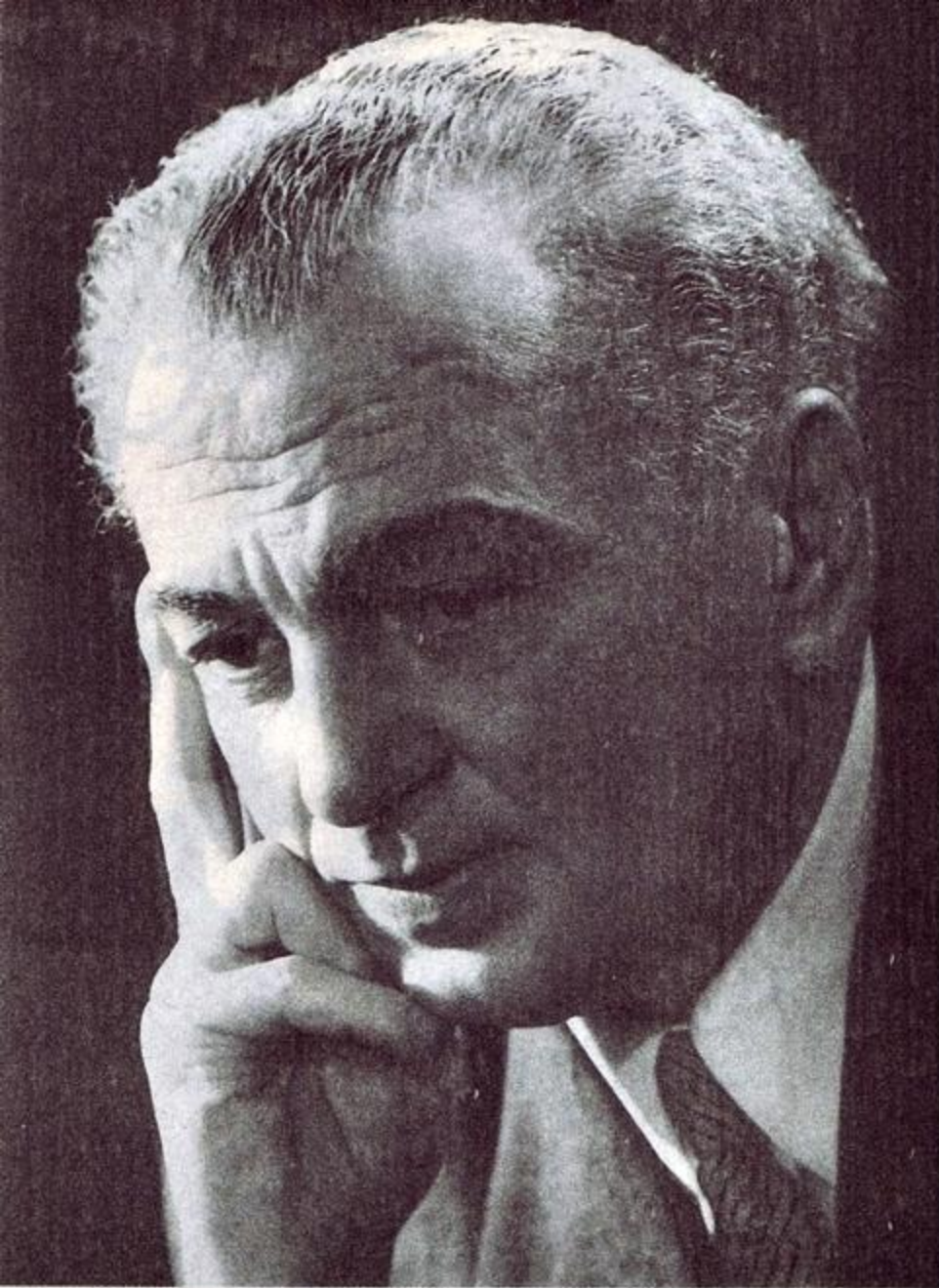


*Clody Bertola*

*Gh. Ionescu Gion*

*Benedict Dabija*





*Villy Ronea*



*Marietta Rareș*

*George Carabin*

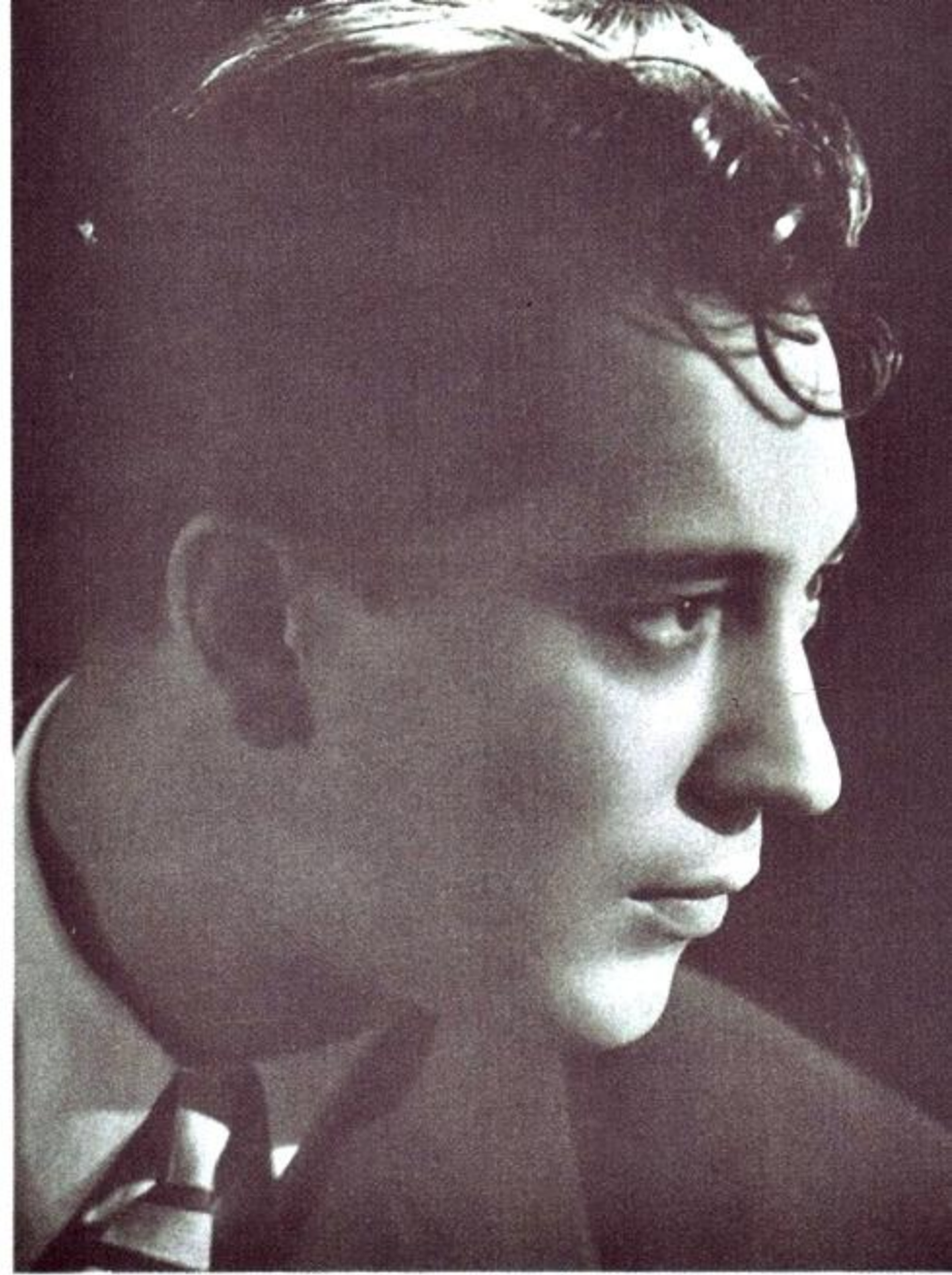
*Ion Manta*





*Victor Rebengiuc*

*Paul Sava*



*Petre Gheorghiu*

*Lucia Mara*



## ACTORI

NATAȘA ALEXANDRA, VIRGINIA ALEXANDRU, MIRCEA ALBULESCU, GEORGE ANDREESCU, MARCEL ANGHELESCU, VIOLETA ANDREI, DORU ANA, DAN AȘTILEAN, GHEORGHE AURELIAN, MARIA BABOI, MIHAI BADIU, MIRCEA BALABAN, ANCA BARCAN, MIRCEA BAȘTA, IULIAN BĂLȚĂTESCU, ȘTEFAN BĂNICĂ, ȘTEFAN BĂNICĂ JR., RADU BELIGAN, CLODY BERTOLA, ION BESOIU, BEATRICE BIEGA, GRIGORE VASILIU BIRLIC, MIHAI BISERICANU, CLAUDIU BLEONȚ, MIRCEA BLOCK, CEZAR BOGHINĂ, MIHAI VASILE BOGHIȚĂ, MARIA BONDAR, CONSTANTIN BRÂNZEA, TAMARA BUCIUCEANU, **LUCIA STURDZA BULANDRA**, MARIANA BURUIANĂ, ZOLTAN OCTAVIAN BUTUC, AURA BUZESCU, MIHAI CAFRIȚA, ANA CALCIU, LENY CALER, MARIUS IOSIF CAPOTĂ, MICAELA CARACAȘ, ELENA CARAGIU, TOMA CARAGIU, ION CARAMITRU, JULES CAZABAN, ȘERBAN CELLEA, MELANIA CERNICA, ION CHELARU, PAUL CHIRIBUȚĂ, ADRIAN CIOBANU, ȘTEFAN CIOBOTĂRAȘU, ANA CIONTEA, AUREL CIORANU, BORIS CIORNEI, MIHAI CIUCĂ, MANUELA CIUCUR, IULIANA CIUGULEA, SONIA CLUCERU, DINA COCEA, IOANA COCEA, TANTZI COCEA, ION COCIERU, GELU COLGEAG, CORNEL COMAN, GEORGE CONSTANTIN, MIHAI CONSTANTIN, CORINA CONSTANTINESCU, MIRCEA CONSTANTINESCU, MIRCEA CORBU, OCTAVIAN COTESCU, ALEXANDRU CRITICO, LUCIA CRISTIAN, TANTZI CUTAVA, BENEDICT DABIJA, DAN DAMIAN, MIRCEA DIACONU, GEO DIMITRIU, TOMA DIMITRIU, VASILE DINESCU, GHEORGHE DINICĂ, ALEXANDRA DINU, VICTORIȚA DINU, DANA DOGARU, IOANA DON, CONSTANTIN DRĂGĂNESCU, DORIN DRON, CELESTIN DUCA, DIANA DUMBRAVĂ, CATRINEL DUMITRESCU, DINU DUMITRESCU, DUMITRU DUMITRU, JEANINNE ELEFTERESCU, MIMI ENĂCEANU, FORY ETTERLE, BEATE FREDANOV, CONSTANTIN FLORESCU, VASILE FLORESCU, DUMITRU FURDUI, ISABELA GABOR, SORIN GABOR, MIHAELA GAGIU, SILVIU GEAMĂNU, ADRIAN GEORGESCU, CECILIA GEORGESCU, PEPE GEORGESCU, ȘTEFANIA GEORGESCU, CONSTANTIN GHENESCU, LUMINIȚA GHEORGHIU, PETRE

GHEORGHIU, ALEXANDRU IONESCU Ghibericon, GHEORGHE  
GHIȚULESCU, GHEORGHE IONESCU Gion, NORA GION, MARIA  
GLIGOR, MIRCEA GOGAN, MIRELA GOREA, EVELYNE GRUIA,  
ARMAN GURIAN, NINETA GUSTI, ROXANA GUTTMAN, DAN  
HERDAN, MIRCEA HERFORT, SIMION HETEA, VASILE HULUBEI,  
GEORGE ILIESCU, BOGDAN IONESCU, ILEANA STANA IONESCU,  
SOFICA IONESCU, RĂZVAN IONESCU, ȘTEFAN IORDACHE, GEORGE  
IORGULESCU, CLAUDIU ISTODOR, MARCEL IUREȘ, ADINA IVAȘCU,  
GEORGE IVAȘCU, MARIA JUNGHIETU, MIHAELA JUVARA, ALBERT  
KITZL, CAROL KRON, TITUS LAPTEȘ, ION LUCIAN, ION LEMNARU,  
CONSTANTIN LUNGU, DIANA LUPESCU, PETRE LUPU, IOANA  
MACARIA, ION MANOLESCU, CICI MANOLIU, EMILIA MANTA, ION  
MANTA, VASILE MANTA, SARAH MANU, LUCIA MARA, GEORGE  
MARCOVICI, SANDA MARIN, GILDA MARINESCU, MIHAELA  
MARINESCU, TRAIAN MARINESCU, CELLA MARION, MARIA  
MARSELLOS, ALEXANDRU MARTINESCU, ICA MATAACHE, DRAGA  
OLTEANU-MATEI, DOINA MAVRODIN, NICOLAE MAVRODIN,  
VLADIMIR MAXIMILIAN, GEO MĂICĂNESCU, HORĂȚIU MĂLĂELE,  
GEORGE MĂRUTZĂ, GETTA MĂRUTZĂ, MIHAI MEREUȚĂ, GEORGE  
MIHĂIȚĂ, IONEL MIHĂILESCU, MARIANA MIHUȚ, CHIRIȚĂ MISAIL,  
VALENTIN MITESCU, OVIDIU IULIU MOLDOVAN, MARIN MORARU,  
MAIA MORGENSTERN, MARCELA MOTOC, CONSTANTIN  
MORUZAN, CRINA MUREȘAN, ZOE MUSCAN, DANIELA NANE, DAN  
NASTA, ROMULUS NEACȘU, ANA NEGREANU, PAUL NESTORESCU,  
STELIAN NISTOR, VASILE NIȚULESCU, GHEORGHE NOVAC, DAN  
NUȚU, GEORGE OANCEA, DUMITRU ONOFREI, GEORGE OPRINA,  
VALERIA OGĂȘANU, VIRGIL OGĂȘANU, PETRE PANAIT, TOMA  
PARASCHIV, GINA PATRICHI, IOANA PAVELESCU, MIHAI  
PĂLĂDESCU, DRAGOȘ PÂSLARU, MARGARETA PÂSLARU, MARIUS  
PEPINO, VALLY VOICULESCU PEPINO, GHEORGHE PETRESCU,  
IRINA PETRESCU, GINA PETRINI, TRAIAN PETRUȚ, FLORIN  
PIERSIC JR., ADRIAN PINTEA, CĂTĂLINA PINTILIE, LUCIAN  
PINTILIE, FLORIAN PITTIȘ, PAUL PODOLEANU, ROMEO POP, TANIA  
POPA, TATIANA POPA, EMILIA POPESCU, ILARIE POPESCU,  
MARIELLA POPESCU, MIHAI POPESCU, VALENTIN POPESCU,  
VIRGINICA POPESCU, EUGENIA POPOVICI, ILEANA PREDESCU,  
VIORICA RAFAEL, ELISABETA RAICU, MARIETTA RAREȘ, AURA  
RĂDULESCU, DEM RĂDULESCU, MARIAN RÂLEA, VICTOR  
REBENGIUC, JEAN REDER, EMIL REISENAUER, VILLY RONEA,



MARCELA RUSU, MIRCEA RUSU, MARIETTA SADOVA, MIHAI GRUIA SANDU, PAUL SAVA, DEM. SAVU, RĂZVAN SĂVESCU, PAUL SBRENTIA, FLORIN SCĂRLĂTESCU, EMMERICH SCHÄFFER, OVIDU SCHUMACHER, CORNEL SCRIPCARU, NICOLAE SECĂREANU, VALERIA SECIU, SEPTIMIU SEVER, ANCA SIGARTĂU, NICOLAE SIRETEANU, SOLOMON SOLOMON, AURELIA SORESCU, SANDINA STAN, ZOE ANGHEL STANCA, CARMEN STĂNESCU, CLAUDIU STĂNESCU, NELLY STERIAN, RALUCA STERIAN, SANDU STICLARU, GEORGE STILU, VIRGINIA STOICESCU, GHEORGHE STORIN, FLORIN STROE, RODICA SUCIU, KETTY ȘTEFĂNESCU, NAE ȘTEFĂNESCU, MIRCEA ȘEPTILICI, AURORA ȘOTROPA, NASTASIA ȘOVA, DANA TAPALAGĂ, RODICA TAPALAGĂ, VASILICA TASTAMAN, CARMEN TĂUTU, ION TEODORESCU, TEODOR TERPA, GHEORGHE TIMICĂ, ADRIAN TITIENI, NICOLAE TOMAZOGLU, OANA TUDOR, AUREL TUNSOIU, ROBERT ULRICH, VALENTIN URITESCU, RADU VAIDA, NICOLAE VARGA, RĂZVAN VASILESCU, TORA VASILESCU, PETRICĂ VASILESCU, ȘTEFAN VELNINCIUC, ANCA VEREȘTI, LAZĂR VRABIE, NICKY WOLCZ, VLAD ZAMFIRESCU.

## REGIZORI

FELIX ALEXA, SICĂ ALEXANDRESCU, OLIMPIA ARGHIR, JENNY ARNOTĂ, MIRCEA AVRAM, PAUL SAVA BĂLEANU, ANDREI BLAIER, BEATRICE BLEONȚ, CĂTĂLINA BUZOIANU, NONA CIOBANU, LIVIU CIULEI, ION COJAR, GELU COLCEAG, MIRCEA CORNIȘTEANU, ALEXANDRU DARIE, DAVID ESRIG, OLGA FILIP, ELENA FOCȘENEANU, TOMPA GABOR, MONI GHELERTER, LUCIAN GIURCHESCU, GRIGORE GONȚA, RADU HANGU, IVAN HELMER, KINCSES ELEMÉR, ELI MALKA, EMIL MANDRIC, SANDA MANU, MIRCEA MAROSIN, MIHAI MĂLAIMARE, MIHAI MĂNIUȚIU, TUDOR MĂRĂSCU, DAN MICU, GHEORGHE MILETINEANU, VALERIU MOISESCU, VLAD MUGUR, CRISTIAN MUNTEANU, DAN NASTĂ, DINU NEGREANU, ION OLTEANU, IOANA OTTESCU, MARA PAȘICI, MIHAI PAXINO, RADU PENCIULESCU, LUCIAN PINTILIE, CRISTIAN THEODOR POPESCU, HOREA POPESCU, PETRE POPESCU, ELVIRA

POSTOLACHE, SILVIU PURCĂRETE, MIHAI RAICU, MIRIAM RĂDUCANU, MARIETTA SADOVA, NICOLAE SCARLAT, HANS SCHUSCHNIG, W. SIEGFRIED, ILEANA CÂRSTEA SIMION, SORANA COROAMĂ STANCA, ION ŞAHIGHIAN, ANDREI ŞERBAN, ALEXANDRU TATOS, IOAN TAUB, CRIN TEODORESCU, GEORGE TEODORESCU, ALEXANDRU TOCILESCU, CORNEL TODEA, NICOLAE ALEXANDRU TOSCANI, TUDOR ȚEPENEAG, JANNIS VEAKIS, ALEXA VISARION .

### SCENOGRAFI

LUCU ANDREESCU, MIRCEA BALABAN, VALENTINA BARDU, MARIA BORTNOVSCHI, PAUL BORTNOVSCHI, MIRUNA BORUZESCU, RADU BORUZESCU, OANA BOTEZ, ANDREI BOTH, SMARANDA BRĂNESCU, ALEXANDRU BRĂTĂŞANU, NINA BRUMUŞILĂ, OVIDIU BUBULAC, DRAGOŞ BUHAGIAR, ŞTEFANIA CENEAN, LIVIU CIULEI, T.TH. CIUPE, DANIELA CODARCEA, CRISTEA CONDACCI, TUDOR CONSTANTINESCU, MIHAELA DEMETRIADE, CONSTANTIN DIBROV, LUANA DRĂGĂNESCU, MARIUS ALEXANDRU DUMITRESCU, ROMULUS FENEŞ, ELENA FORȚU, SEVER FRENȚIU, PUIU GANEA, IOANA GĂRDESCU, TONI GHEORGHIU, DAN JITIANU, DORIS JURGEA, VICTOR KREȚULESCU, NICOLAE LEBAS, DOINA LEVINTZA, DAN MANOLIU, LIA MANȚOC, MIRCEA MAROSIN, MIHAI MĂDESCU, FLORICA MĂLUREANU, MARIA MIU, SANDA MUŞATESCU, DAN NASTA, GABRIELA NAZARIE, NICOLAE NICOLESCU, TRAIAN NIȚESCU, ŞTEFAN NORIS, HEINZ NOVAC, ION OROVEANU, PIA OROVEANU, VELICA PANDURU, ELENA PĂTRĂŞCANU, ANCA PÂSLARU, JEAN PERAHIM, VIORICA PETROVICI, CONSTANTIN PILIUȚĂ, LIVIA PISO, SORIN M. POPA, VLADIMIR POPOV, ELVIRA POSTOLACHE, DOINA RÂPEANU, DUŞAN RISTICI, RODICA ROŞU, PAUL SALZBERGHER, HELMUTH STÜRMER, DIMITRIE SBIERA, W. SIEGFRIED, NICOLAE SAVIN, IRINA SOLOMON, SVETLANA ŞCHIOPU, GEORGE ŞTEFĂNESCU, GIULIO TINCU, ION POPESCU UDRIŞTE, CELLA VOINESCU.

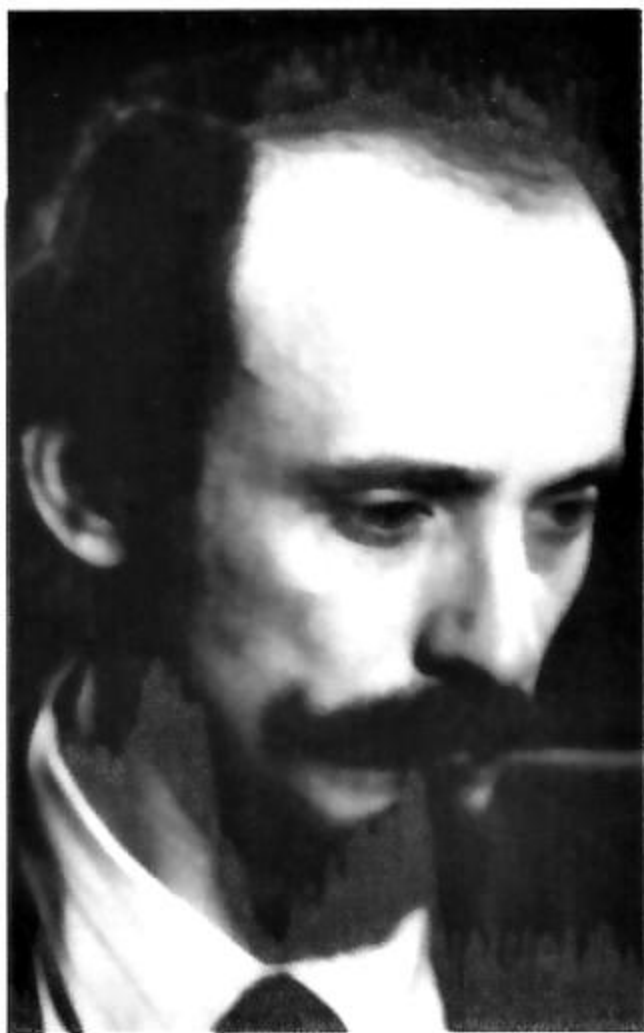
abuzivă de a-l împiedica pe Liviu Ciulei să înceapă repetițiile cu *Paracliserul* de Sorescu și *Contract special de închiriat oameni* de Mirodan. Decorurile și costumele spectacolelor *D'ale carnavalului* și *Leonce și Lena* pleaseră în 16 august cu destinația Belgia, Olanda, Franța, Germania, Spania și peste patru zile turneul în aceste zile a fost interzis. Și în fine, dar nu și în ultimul rând, suspendarea în 1972 a spectacolului *Revizorul*, măsură urmată de destituirea lui Liviu Ciulei din funcția de director și a lui Maxim Crișan din funcția de director adjunct. Și totuși... În ciuda acestor măsuri abuzive, înfruntând toate vicisitudinile perioadei respective, în anii care au urmat, linia de conduită a teatrului a rămas fidelă tradiției sale, prin menținerea calității spectacolelor realizate.

Acum, la aniversarea unei jumătăți de secol, la ora unui bilanț atât de rodnic, sunt fericit că m-am numărat printre cei care au dăruit o parte din inima lor pentru realizarea succeselor de odinioară ale Teatrului Bulandra.

VICTOR OVIDIU SCHUMACHER

## MEMBRII UNEI FAMILII

Am avut noroc. Am avut norocul s-o văd jucând pe doamna Bulandra. Ca student, eram seară de seară undeva, în sală și, ca mine, generații de



studenți coborau după cursurile de la I.A.T.C. la "Bulandra" unde, seară de seară, se năștea "Teatrul". Trăiam sub același acoperiș și ne simțeam membrii aceleiași familii. Toți visam să trecem într-o zi din sală pe scena aceea mirifică. Pentru cei cărora soarta le-a zâmbit, apartenența la trupa Bulandra a fost o probă de foc. Era un laborator în care s-au format caractere, personalități artistice, un spirit de echipă admirabil și, nu în ultimul rând, un loc unde domnea o puternică prietenie, unde te simțeai ocrotit, ajutat, stimulat și toți spuneam cu mândrie: suntem de la Bulandra. Am avut norocul să debutez la Bulandra în *Revizorul*. *Revizorul* a fost visul meu împlinit, un eveniment absolut unic în teatrul românesc, cel mai profund și mai împlinit spectacol pe care l-am trăit și l-am văzut în viața mea. Dar *Revizorul* a însemnat, la numai câteva zile după premieră, și momentul cel mai

dur al teatrului românesc. Comunicatul din *Scânteia*, brutalitatea, lașitatea cu care a fost asasinat spectacolul, au arătat clar în ce măsură jocurile politice, interesele de partid și toată camarila care dirija cultura din birouri știau să prețuiască “teatrul”. De la sublim la tragic a fost scurtul drum al *Revizorului*, dar el trăiește și astăzi în memoria noastră și va rămâne o pagină de neșters din Istoria Teatrului Românesc.

Am avut norocul să joc 18 ani la “Bulandra”, și fiecare zi din acești 18 ani a fost pentru mine o sărbătoare. Astăzi, când “Bulandra” împlinește 50 de ani, doresc “IUBIRII MELE”, LA MULȚI ANI!, tinerețe creatoare și pătimiși slujitori, iar sufletul meu va fi mereu acolo, la Bulandra, în Schitu Măgureanu nr. 1.

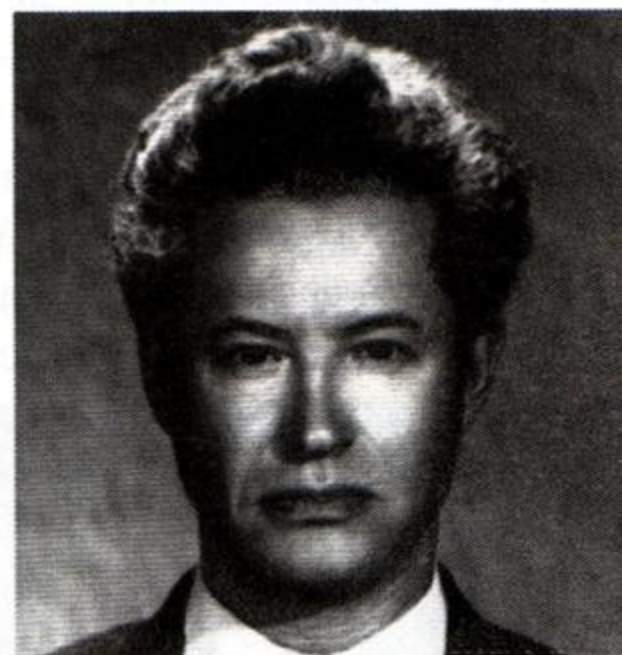
NICOLAE CRIȘU

## AM TRĂIT TOATE ÎMPLINIRILE TEATRULUI

Prima mea colaborare într-un teatru a fost la “Muncă și lumină”, în perioada 1944-1947. În 1949, profesorul de actorie George Iliescu m-a chemat să colaborez, ca figurant, într-un spectacol, la Teatrul Municipal. Din 1950 am fost angajat în corpul de ansamblu, iar în 1985 am ieșit la pensie.

Toți acești ani au însemnat pentru mine împlinirea unui vis, acela de a fi în Teatrul Bulandra. Privesc în trecut și îmi amintesc multe momente extraordinare. Astfel, în timpul turneului de la Timișoara, cu spectacolul *Mamouret*, în care juca doamna Bulandra, dânsa a avut un accident, din care i s-a tras decesul. A căzut în baie și câteva coaste s-au fracturat. În acea situație, eu, Lazăr Vrabie și George Ștefănescu - director administrativ, ne-am exprimat intenția de a suspenda turneul (rămăseseră patru oreșe). Doamna Bulandra a ascultat ceea ce propuneam, s-a uitat la noi și a zis: “Vă mulțumesc pentru grija ce o aveți pentru mine, dar spectatorii ce vor spune? Au cumpărat bilete și vor să mă vadă. Nu vreau să-i dezamăgesc. Voi termina turneul așa cum l-am început.”

Un alt moment deosebit a fost spectacolul *Nebuna din Chailot*, în care jucau actorii și figuranți-colaboratori. Într-una din zilele în care era programat acest spectacol, pe la ora 12.00, am fost informați că actorul Benedict Dabija este internat la Spitalul de Urgență. M-am dus să-i spun doamnei Bulandra. Dânsa s-a uitat la mine și a zis: “Ia textul, învață ce poți și unde nu mai știi, te întreb eu.” Cu ajutorul lui



Dumnezeu, am dus rolul până la sfârșit, iar doamna Bulandra mi-a oferit o gratificație de 2000 lei (salariul meu fiind de 750 lei). Așa proceda în situații limită, ca să nu trimitem publicul acasă. Am trăit toate împlinirile acestui teatru. Afirmarea și recunoașterea valorii sale în țară și peste hotare. Îmi amintesc că la Festivalul de la Edinburg am fost solicitați să jucăm la ora 2.00 noaptea, iar spectacolele noastre: *Leonce și Lena*, *D'ale carnavalului* i-au uimit pe spectatori. În S.U.A., publicul care a văzut *Elisabeta I* de Paul Foster a spus că a înțeles mai bine piesa dramaturgului american după ce a văzut spectacolul nostru. Am trăit și momente grele, iar unul dintre ele este *Revizorul*. Cred, totuși, că ceea ce s-a întâmplat atunci, în 1972, nu a schimbat acest colectiv format de doamna Bulandra.

NICOLAE SIMON

## ADUCERI AMINTE...

(...) "Să facem să vină poporul la teatru!" era îndemnul doamnei Bulandra în atmosfera efervescentă ce domina Teatrul Municipal în 1956, când am avut norocul să mă angajez. La început am trecut prin diferite posturi, apoi am îmbrățișat frumoasa carieră de sufleur, pe care am făcut-o și o fac cu aceeași dăruire. Astăzi trăiesc bucuriile și satisfacțiile celor o sută de spectacole ce mi-au prilejuit întâlnirea cu mari actori, regizori, scenografi, tehnicieni. Marea încredere în forțele mele mi-a fost dată de doamna Bulandra, când mi-a spus: "Eu nu am nevoie de sufleur, dar să te văd acolo, în cușcă. Să te simt prezent." Iubeam și urmăream toate etapele de realizare ale unui spectacol și am manifestat un interes deosebit pentru "lectura la masă", în acea epocă de strălucire a Teatrului Bulandra, când exista bunul obicei de a invita oameni de



cultură: istorici, filosofi, critici de artă, sociologi. Mărturisesc că la astfel de lecturi, sufleurul Nicolae Simion reținea toate amănuntele, trăia și "intra în pielea personajelor", câștigând un plus de siguranță și eficacitate. Acordam o mare atenție cunoașterii, înțelegerii fiecărui actor, pentru ca intervenția mea să fie promptă, binevenită, chiar salvatoare în situațiile limită. Unii actori improvizează și ies din orice încurcătură cu ușurință, alții nu se abat de la text și colaborează mai mult cu sufleurul. Sunt unii actori pe care intervenția sufleurului îi deranjează, îi scoate din rol. Sunt actori care vor să audă sufleurul mereu, pentru siguranță. Într-un cuvânt, factorul important era încrederea, care contribuia la menținerea acelei atmosfere specifice Teatrului Bulandra. Există o permanentă întrecere loială. Întregul corp artistic, chiar și cel tehnic, trăiau o continuă dispută creatoare, colegială, ceea ce făcea ca fiecare premieră să fie o sărbătoare.

MOARTEA UNUI COMIS VOIAJOR de Arthur Miller  
regia: Dinu Negreanu, scenografia: Paul Bortnovschi, Elena Forțu  
cu: Jules Cazaban, Clody Bertola, Victor Rebengiuc,  
Mircea Albulescu, Lucia Cristian  
data premierei: 4.04.1959

HAMLET de William Shakespeare  
regia: Ion Olteanu, scenografia: Liviu Ciulei, Paul Bortnovschi  
cu: Fory Etterle, Vasile Hulubei, Nicolae Mavrodin, George Mărutză,  
Tantzi Cocea, Septimiu Sever, Ileana Predescu, George Carabin  
data premierei: 14.06.1959

VLAICU ȘI FECIORII LUI de Lucia Demetrius  
regia: Horea Popescu, scenografia: Nicolae Savin, Elena Forțu  
cu: Ștefan Ciobotărașu, Marietta Rareș, Chiriță Misail, Benedict Dabija,  
Petre Gheorghiu, Octavian Cotescu, Lucia Mara, Vasilica Tastaman  
data premierei: 28.06.1959

### **STAGIUNEA 1959-1960**

DACĂ VEI FI ÎNTREBAT de Dorel Dorian  
regia: Dinu Negreanu, scenografia: George Ștefănescu, Elena Forțu  
cu: Gheorghe Ionescu Gion, Septimiu Sever, George Carabin, Villy Ronea,  
Mircea Albulescu, Nelly Sterian, Gina Petrini, Gheorghe Ghițulescu  
data premierei: 20.08.1959

PÂINE ȘI TRANDAFIRI de Afanasi Salînski  
regia: George Teodorescu, scenografia: Nicolae Savin, Elena Forțu  
cu: Victor Rebengiuc, Octavian Cotescu, Gilda Marinescu,  
Petre Gheorghiu, Vasilica Tastaman  
data premierei: 20.12.1959

MAMOURET de Jean Sarmant  
regia: George Teodorescu, scenografia: George Ștefănescu,  
Nicolae Savin, Elena Forțu  
cu: Lucia Sturdza Bulandra, Mircea Șeptilici, George Mărutză,  
Vally Voiculescu, Ion Manta, Villy Ronea, Lazăr Vrabie, Lucia Mara  
data premierei: 23.01.1960

**AZILUL DE NOAPTE** de Maxim Gorki

regia: Liviu Ciulei, scenografia: Helmut Stürmer

cu: Tantzi Cocea, Lucia Mara, Gheorghe Aurelian, Petre Gheorghiu,  
Clody Bertola, Fory Etterle, Gheorghe Ionescu Gion, Jules Cazaban,  
Ștefan Ciobotărașu

data premierei: 30.01.1960

**EXPLOZIE ÎNTÂRZIATĂ** de Paul Everac

regia: Lucian Pintilie, scenografia: Paul Bortnovschi, Elena Forțu

cu: Septimiu Sever, Clody Bertola, Petre Gheorghiu, Mimi Enăceanu

data premierei: 4.05.1960

**PASSACAGLIA** de Titus Popovici

regia: Liviu Ciulei, scenografia: Liviu Ciulei, Elena Forțu

cu: Jules Cazaban, Ileana Predescu, Liviu Ciulei, Gheorghe Ghițulescu,  
Lazăr Vrabie, Fory Etterle

data premierei: 11.06.1960

**STAGIUNEA 1960-1961**

**ÎNTOARCEREA** de Mihai Beniuc

regia: Ion Olteanu, scenografia: George Ștefănescu, Elena Forțu

cu: Ștefan Ciobotărașu, Septimiu Sever, George Mărutză,  
Ileana Predescu, Petre Gheorghiu, Gheorghe Ionescu Gion

data premierei: 19.11.1960

**MENAJERIA DE STICLĂ** de Tennessee Williams

regia: Dinu Negreanu, scenografia: Liviu Ciulei, Elena Forțu

cu: Lucia Sturdza Bulandra, Nelly Sterian, Ana Barcan, Lucia Mara,  
Octavian Cotescu, Septimiu Sever, George Carabin

data premierei: 14.12.1960

**UN STRUGURE ÎN SOARE** de Lorraine Hansberry

regia: Lucian Pintilie, scenografia: Nicolae Savin, Elena Forțu

cu: Vally Voiculescu, Beate Fredanov, Nastasia Șova, Victor Rebengiuc,  
Mircea Albulescu, Anca Verești

data premierei: 18.01.1961

REGELE ȘI CÂINELE de Spiros Melas

regia: Dinu Negreanu, scenografia: Elena Forțu

cu: George Mărutză, Villy Ronea, George Carabin, Benedict Dabija,  
Jean Reder, Dumitru Furdui

data premierei: 28.02.1961

NEPOATA LUI TOADER HALICI de Gheorghe Grigoruță

data premierei: 6.04.1961

RUSTICA '50-'60 de Silvia Andreescu și Theodor Mănescu

regia: Liviu Ciulei, Lucian Pintilie, scenografia: Paul Bortnovschi,  
George Ștefănescu, Elena Forțu

cu: Octavian Cotescu, Septimiu Sever, Fory Etterle, Lazăr Vrabie,  
Nastasia Șova, Lucia Mara

data premierei: 8.05.1961

spectacol reluat în stagiunea 1961/1962 într-o a doua variantă

CUM VĂ PLACE de William Shakespeare

regia: Liviu Ciulei, scenografia: Liviu Ciulei, Ion Oroveanu

cu: Petre Gheorghiu, Clody Bertola, Ileana Predescu, Victor Rebengiuc, Liviu Ciulei

data premierei: 25.06.1961

**STAGIUNEA 1961-1962**

CRED ÎN TINE de Vadim Korostiliev

regia: George Carabin, scenografia: Toni Gheorghiu

cu: Lucia Mara, Mircea Albulescu, Adrian Georgescu

data premierei: 6.11.1961

AL PATRULEA de Konstantin Simonov

regia: Dinu Negreanu, scenografia: Paul Bortnovschi, Livia Piso

cu: Fory Etterle, Septimiu Sever, Beate Fredanov, Dan Damian,  
George Carabin, Mircea Albulescu, Gheorghe Ghițulescu

data premierei: 16.11.1961

COPIII SOARELUI de Maxim Gorki

regia: Liviu Ciulei, Lucian Pintilie, scenografia: Paul Bortnovschi,  
Valentina Bardu

cu: Liviu Ciulei, Clody Bertola, Gina Petrini, Victor Rebengiuc,  
Ana Negreanu

data premierei: 23.12.1961



CAMERA FIERBINTE de Alexandru Ștefănescu  
regia: Dinu Negreanu, scenografia: George Ștefănescu  
cu: Villy Ronea, George Carabin, Gheorghe Ghițulescu,  
Gina Petrini, Rodica Tapalagă  
data premierei: 27.03.1962

COSTACHE ȘI VIAȚA INTERIOARĂ de Paul Everac  
regia: Ion Olteanu, scenografia: Teodor Constantinescu, Liviu Ciulei  
cu: Octavian Cotescu, Mircea Albulescu, Mihai Mereuță,  
Lucia Mara, Chiriță Misai  
data premierei: 22.04.1962

ARIPĂ DE RÂNDUNICĂ de Sütö András  
regia: Ioana Ottescu, scenografia: Nicolae Nicolescu  
cu: Mircea Corbu, Ileana Mândrilă, Cella Marion, Matilda Bărbulescu,  
Gheorghe Novac  
data premierei: 8.03.1962

### **STAGIUNEA 1962-1963**

FOTBAL de Paul Quentin și Georges Bellak  
regia: Vlad Mugur, scenografia: Constantin Piliuță  
cu: Gheorghe Oancea, Octavian Cotescu, George Mărutză,  
Villy Ronea, Adrian Georgescu, Petre Gheorghiu  
data premierei: 6.10.1962

O SINGURĂ VIAȚĂ de Ionel Hristea  
regia: Lucian Pintilie, scenografia: Paul Bortnovschi, George Ștefănescu  
cu: Nastasia Șova, Nelly Sterian, Mircea Albulescu, Octavian Cotescu,  
George Mărutză, Lucian Pintilie, Adrian Georgescu, Lucia Mara  
data premierei: 5.12.1962

PROȘTII SUB CLAR DE LUNĂ de Teodor Mazilu  
regia: Lucian Pintilie, scenografia: Paul Bortnovschi, Ovidiu Bubulac  
cu: Octavian Cotescu, Vally Voiculescu, Rodica Tapalagă,  
Dumitru Furdui, Nelly Sterian, Gheorghe Aurelian  
data premierei: 27.12.1962

CEZAR ȘI CLEOPATRA de George Bernard Shaw

regia: Lucian Pintilie, scenografia: Paul Bortnovschi, Valentina Bardu

cu: Fory Etterle, Ileana Predescu, Nelly Sterian, George Mărutză,

Gheorghe Aurelian

data premierei: 12.03.1963

RĂZBOI ȘI PACE de Erwin Piscator după Lev Tolstoi

regia: Dinu Negreanu, scenografia: George Ștefănescu, Gabriela Nazarie

cu: Octavian Cotescu, Victor Rebengiuc, George Mărutză, Rodica

Tapalagă, Beate Fredanov, Anca Verești, Vasile Hulubei

data premierei: 25.06.1962

COMEDIA ERORILOR de William Shakespeare

regia: Lucian Giurchescu, scenografia: Sanda Mușatescu

cu: Paul Sava, Villy Ronea, George Carabin, Mircea Albulescu,

Rodica Tapalagă

data premierei: 4.07.1963

### **STAGIUNEA 1963-1964**

PORTRETUL de Alexandru Voitin

regia: Vlad Mugur, scenografia: George Ștefănescu

cu: Ileana Predescu, Octavian Cotescu, Lazăr Vrabie

data premierei: 2.10.1963

TAINA de Horia Stancu

regia: Dinu Negreanu, scenografia: Gabriela Nazarie

cu: Petre Gheorghiu, Adrian Georgescu, Septimiu Sever,

Gina Petrini, Dorin Dron

data premierei: 1.11.1963

NOAPTEA E UN SFETNIC BUN de Alexandru Mirodan

regia: Radu Penciulescu, scenografia: Paul Bortnovschi

cu: Villy Ronea, Ștefan Ciobotărașu, Irina Petrescu, Victor Rebengiuc,

Rodica Tapalagă, Octavian Cotescu

data premierei: 25.12.1963

ORESTIA de Eschil

regia: Vlad Mugur, scenografia: Heinz Novac  
cu: Mircea Bașta, Beate Fredanov, Mircea Albulescu, Ileana Predescu,  
Petre Gheorghiu, Lucia Mara, Lazăr Vrabie, Ica Matache Costescu  
data premierei: 24.01.1964

JOCUL DE-A VACANȚA de Mihail Sebastian

regia: Valeriu Moiescu, scenografia: Paul Bortnovschi  
cu: Marcel Anghelescu, George Oancea, Gina Patrichi,  
Evelyne Gruia, Dumitru Furdui  
data premierei: 29.01.1964

DOMNUL BIEDERMANN ȘI INCENDIATORII de Max Frisch

regia: Lucian Pintilie, scenografia: Jean Perahim  
cu: Villy Ronea, Mircea Albulescu, Octavian Cotescu, Ana Negreanu  
data premierei: 23.05.1964

INIMA MEA ESTE PE ÎNĂLȚIMI de William Saroyan

regia: Lucian Pintilie, scenografia: Paul Bortnovschi, Lucu Andreescu  
cu: Fory Etterle, Octavian Cotescu, Ana Negreanu,  
George Oprina, Vasile Manta, George Colceag  
data premierei: 23.05.1964

**STAGIUNEA 1964-1965**

DRAGĂ MINCINOSULE de Jerome Kilty

regia: Moni Ghelerter, scenografia: Ion și Pia Oroveanu  
cu: Beate Fredanov, Fory Etterle  
data premierei: 27.09.1964

OPERA DE TREI PARALE de Bertold Brecht

regia: Liviu Ciulei, scenografia: Ion și Pia Oroveanu  
cu: George Mărutză, Mimi Enăceanu, Margareta Pâslaru, Toma Caragiu,  
Clody Bertola, Rodica Tapalagă  
data premierei: 11.11.1964

FII CUMINTE CRISTOFOR de Aurel Baranga  
regia: Valeriu Moiescu, scenografia: Traian Ciocârdel,  
George Ștefănescu  
cu: George Mărutză, Beate Fredanov, Octavian Cotescu,  
Marcela Rusu  
data premierei: 25.11.1964

CLIFE DE VIAȚĂ de William Saroyan  
regia: Liviu Ciulei, scenografia: Giulio Tincu, Ioana Gărdescu  
cu: Liviu Ciulei, Sandu Sticlaru, Gina Patrichi, Petre Gheorghiu,  
Dumitru Furdui, Ana Negreanu  
data premierei: 28.12.1964

NIMIC NU SE PIERDE, DRAGUL MEU de Ionel Hristea  
regia: George Carabin, scenografia: Paul Bortnovschi, Doris Jurgea  
cu: Clody Bertola, Septimiu Sever, Villy Ronea,  
Lucia Mara, George Oancea  
data premierei: 26.03.1965

FESTIVAL EMINESCU  
regia: Paul Sava, scenografia: Dan Jitianu  
cu: Ștefan Ciobotărașu, Ileana Predescu, Rodica Tapalagă,  
Lucia Mara, Gina Petrini, Paul Sava, Adrian Georgescu, Chiriță Misail  
data premierei: 3.04.1965

INTRIGĂ ȘI IUBIRE de Friedrich Schiller  
regia: Dan Nasta, scenografia: Liviu Ciulei, Ovidiu Bubulac  
cu: Ștefan Ciobotărașu, Ileana Predescu, Vasile Hulubei,  
Gheorghe Aurelian, Anca Verești  
data premierei: 3.04.1965

FESTIVAL DANTE  
regia: Adrian Georgescu, scenografia: Dan Jitianu  
cu: George Carabin, Petre Gheorghiu, Gina Petrini, Jean Reder,  
Octavian Cotescu, George Oancea, Dinu Dumitrescu, Mihaela Juvara  
data premierei: 31.05.1965

## STAGIUNEA 1965-1966

CANIOTA de Eugène Labiche

regia: Valeriu Moisescu, scenografia: Valentina Bardu  
cu: Ștefan Ciobotărașu, Marcel Anghelescu, Toma Caragiu,  
Dumitru Furdui,  
Paul Sava, Mimi Enăceanu, Vally Voiculescu  
data premierei: 16.11.1965

UN TRAMVAI NUMIT DORINȚĂ de Tennessee Williams

regia: Liviu Ciulei, scenografia: Ovidiu Bubulac  
cu: Clody Bertola, Victor Rebengiuc, Lucia Mara, Petre Gheorghiu,  
Ica Matache  
data premierei: 30.12.1965

SFÂNTUL MITICĂ BLAJINU de Aurel Baranga

regia: Aurel Baranga, scenografia: Dan Nemțeanu  
cu: Ștefan Ciobotărașu, Marcela Rusu, Octavian Cotescu, Dan Damian,  
Rodica Tapalagă, Toma Caragiu  
data premierei: 20.01.1966

CAZUL OPPENHEIMER de Heinar Kipphardt

regia: Cornel Todea, scenografia: Dan Jitianu și Ovidiu Bubulac  
cu: Fory Etterle, George Mărutză, Emmerich Schäffer,  
George Carabin, Septimiu Sever  
data premierei: 9.03.1966

JURNALUL UNUI NEBUN de Nikolai Vasilievici Gogol

regia: Mircea Marosin, scenografia: Mircea Marosin  
cu: Dumitru Furdui  
data premierei: 1.04.1966

NU SUNT TURNUL EIFFEL de Ecaterina Oproiu

regia: Valeriu Moisescu, scenografia: Paul Bortnovschi și Pia Oroveanu  
cu: Octavian Cotescu, Rodica Tapalagă, Vally Voiculescu,  
Anca Verești, Lucia Mara, Dumitru Furdui, Ion Caramitru  
data premierei: 30.04.1966

CASA BERNARDEI ALBA de Federico Garcia Lorca  
regia: Dinu Negreanu, scenografia: Cristea Condacci  
cu: Nelly Sterian, Marietta Rareș, Ana Barcan, Gina Petrini,  
Mihaela Juvara, Mariella Petrescu, Ica Matache Costescu  
data premierei: 10.06.1966

### STAGIUNEA 1966-1967

MOARTEA LUI DANTON de Georg Büchner  
regia: Liviu Ciulei, scenografia: Paul Bortnovschi și Ioana Gărdescu  
cu: Liviu Ciulei, Septimiu Sever, Virgil Ogășanu, Ion Caramitru,  
George Oancea, Emmerich Schäffer,  
Gheorghe Dinică, Ica Matache, Cătălina Pintilie  
data premierei: 4.10.1966

D'ALE CARNAVALULUI de Ion Luca Caragiale  
regia: Lucian Pintilie, scenografia: Liviu Ciulei, Giulio Tincu  
cu: Octavian Cotescu, Toma Caragiu, Grigore Vasiliu Birlic,  
Marin Moraru,  
Aurel Cioranu, Ștefan Bănică, Gina Patrichi, Rodica Tapalagă  
data premierei: 18.11.1966

STRICNINĂ ȘI BICARBONAT de Ionel Hristea  
regia: Ioana Ottescu, scenografia: Dan Jitianu  
data premierei: 31.01.1967

CANDIDA de George Bernard Shaw  
regia: George Carabin, scenografia: Ion Oroveanu, Pia Oroveanu  
cu: Beate Fredanov, Septimiu Sever, Ion Caramitru, Gheorghe Aurelian  
data premierei: 7.02.1967

PROCESUL HORIA de Alexandru Voitin  
regia: Liviu Ciulei, scenografia: Liviu Ciulei, Ovidiu Bubulac  
cu: Octavian Cotescu, Ion Besoiu, Dumitru Onofrei, Fory Etterle,  
George Mărutză  
data premierei: 2.03.1967

LUCEAFĂRUL de Barbu Ștefănescu Delavrancea  
regia: Ion Cojar, scenografia: George Ștefănescu, Sanda Mușatescu  
cu: Petre Gheorghiu, Ștefan Ciobotărașu, George Mărutză,  
Gina Patrichi, Ica Matache, Lucia Mara  
data premierei: 13.05.1967

KEAN de Jean Paul Sartre  
regia: Dinu Negreanu, scenografia: Mircea Marosin  
cu: Septimiu Sever, Rodica Suciu, Gina Petrini, Evelyne Gruia,  
Vasile Florescu, Vasile Hulubei, Violeta Andrei  
data premierei: 16.06.1967

PRIVEȘTE ÎNAPOI CU MÂNIE de John Osborne  
regia: Andrei Blaier, scenografia: Paul Bortnovschi, Ovidiu Bubulac  
cu: George Oancea, Emmerich Schäffer, Virgil Ogășanu,  
Ileana Predescu, Gina Patrichi, Jean Reder  
data premierei: 16.06.1967

### **STAGIUNEA 1967-1968**

POETUL ȘI REVOLUȚIA de Vladimir Maiakovski  
regia: Dinu Negreanu, Valeriu Moiescu, scenografia: George  
Ștefănescu  
cu: Septimiu Sever, Gheorghe Ghițulescu, Vasile Hulubei, Florian Pittiș  
data premierei: 3.11.1967

LIVADA CU VIȘINI de Anton Pavlovici Cehov  
regia: Lucian Pintilie, scenografia: Paul Bortnovschi și Pia Oroveanu  
cu: Clody Bertola, Cătălina Pintilie, Ica Matache, Fory Etterle, Petre  
Gheorghiu, Ștefan Ciobotărașu, Emmerich Schäffer, Nicolae Secăreanu  
data premierei: 9.12.1967

COMEDIE PE ÎNTUNERIC de Peter Shäffer  
regia: Valeriu Moiescu, scenografia: Paul Bortnovschi și Pia Oroveanu  
cu: Ștefan Bănică, Alexandru Georgescu, Mariella Petrescu, Vally  
Voiculescu, Marius Pepino, Gina Patrichi, Violeta Andrei, Vasile Hulubei,  
Dan Damian  
data premierei: 10.01.1968

IULIUS CEZAR de William Shakespeare

regia: Andrei Șerban, scenografia: Liviu Ciulei, Ovidiu Bubulac  
cu: Gheorghe Ghițulescu, Victor Rebengiuc, Emmerich Schäffer,  
Ion Caramitru, Ștefan Iordache, Gina Patrichi  
data premierei: 1.03.1968

MACBETH de William Shakespeare

regia: Liviu Ciulei, scenografia: Liviu Ciulei, Ioana Gărdescu  
cu: Octavian Cotescu, Toma Caragiu, Clody Bertola, Emmerich  
Schäffer, Ileana Predescu, Gina Patrichi, Lucia Mara  
data premierei: 10.04.1968

NEPOTUL LUI RAMEAU de Denis Diderot

regia: David Esrig, scenografia: Ion Popescu Udriște  
cu: Marin Moraru, Gheorghe Dinică  
data premierei: 12.05.1968

**STAGIUNEA 1968-1969**

MELODIE VARȘOVIANĂ de Leonid Zorin

regia: Ivan Helmer, scenografia: Dan Jitianu, Ovidiu Bubulac  
cu: Rodica Tapalagă, Aurel Cioranu  
data premierei: 2.10.1968

DANSUL MORTII de August Strindberg

regia: Yannis Veakis, scenografia: Elena Pătrășcanu  
cu: Fory Etterle, Ileana Predescu, Ion Besoiu,  
Doina Mavrodin  
data premierei: 6.10.1968

METEORUL de Friedrich Dürrenmatt

regia: Valeriu Moiescu, scenografia: Dan Jitianu, Pia Oroveanu  
cu: Toma Caragiu, Rodica Tapalagă, Beate Fredanov,  
Virgil Ogășanu, Vasile Florescu, Dorin Dron, Adrian Georgescu,  
Mihaela Juvara, Nicolae Mavrodin  
data premierei: 26.10.1968



SFÂRȘITUL PĂMÂNTULUI de Victor Eftimiu  
regia: Zoe Anghel Stanca, scenografia: George Ștefănescu  
cu: Mihai Mereuță, Mimi Enăceanu, Elena Caragiu,  
Florian Pittiș, George Oprina  
data premierei: 1.12.1968

VICTIMELE DATORIEI de Eugen Ionescu  
regia: Crin Teodorescu, scenografia: Paul Bortnovschi, Ovidiu Bubulac  
cu: Virgil Ogășanu, Gina Patrichi, Ștefan Bănică,  
Mircea Albulescu, Virginica Popescu  
data premierei: 11.12.1968

PHOTO-FINISH de Peter Ustinov  
regia: Paul Sava Băleanu, scenografia: Ovidiu Bubulac  
cu: Fory Etterle, George Carabin, Gheorghe Ghițulescu, Ion Caramitru,  
Ica Matache, Ileana Predescu  
data premierei: 11.01.1969

TANDREȚE ȘI ABJECȚIE de Teodor Mazilu  
regia: Cornel Todea, scenografia: Ovidiu Bubulac  
cu: Octavian Cotescu, Vally Voiculescu, Petre Gheorghiu, Violeta  
Andrei, Ana Negreanu, Adrian Georgescu, Marius Pepino  
data premierei: 14.02.1969

CONTRAPUNCTE de Paul Everac  
regia: Paul Everac, scenografia: George Ștefănescu  
cu: Gina Petrini, Cornel Coman, George Oancea, Chiriță Misail,  
Victorița Dinu, Mircea Bașta  
data premierei: 11.03.1969

### **STAGIUNEA 1969-1970**

VITEAZUL de Paul Anghel  
regia: Valeriu Moiescu și Petre Popescu, scenografia: Vasile Popov  
cu: Victor Rebengiuc, Petre Gheorghiu, Fory Etterle, Ion Caramitru,  
Nicolae Luchian Botez, Aurel Cioranu, Mihaela Juvara  
data premierei: 22.08.1969

## TRANSPLANTAREA INIMII NECUNOSCUTE

de Alexandru Mirodan

regia: Moni Ghelerter, scenografia: Vasile Popov, Gabriela Nazarie  
cu: Radu Beligan, Valeria Marian, Marin Moraru, Ileana Predescu,

Florian Pittiș

data premierei: 13.11.1969

## STRIGOII de Henrik Ibsen

regia: Marietta Sadova, Gheorghe Miletineanu, scenografia: Dan Jitianu  
și George Ștefănescu

cu: Beate Fredanov, Virgil Ogășanu, Ștefan Ciobotărașu, Dan Herdan,  
Elena Caragiu

data premierei: 21.11.1969

## VIRAJ PERICULOS de John W. Priestley

regia: Petre Popescu, scenografia: Nicolae Nicolescu, Doris Jurgea

cu: Gina Petrini, Mimi Enăceanu, Cătălina Pintilie, Anca Verești,  
Mircea Bașta, Emmerich Schäffer, George Oancea

data premierei: 26.11.1969

## PURICELE ÎN URECHE de Georges Feydeau

regia: Emil Mandric, scenografia: Liviu Ciulei, George Ștefănescu

cu: Octavian Cotescu, Florian Pittiș, Gina Patrichi, Lucia Mara,  
Aurel Cioranu, Ion Besoiu, Vasile Florescu, Dan Damian, Paul Sava

data premierei: 13.12.1969

## HARFA DE IARBĂ de Truman Capote

regia: Crin Teodorescu, scenografia: Liviu Ciulei, Dan Jitianu

cu: Clody Bertola, Ica Matache, Emil Botta, Elena Popovici,  
Florian Pittiș

data premierei: 11.03.1970

## MUZICĂ ȘI POEZIE de Tudor Gheorghe

regia: Valeriu Moisescu, scenografia: George Ștefănescu

cu: Tudor Gheorghe

data premierei: 14.03.1970

**LEONCE ȘI LENA** de Georg Büchner

regia: Liviu Ciulei, scenografia: Liviu Ciulei și Ioana Gărdescu  
cu: Marin Moraru, Ion Caramitru, Irina Petrescu, Virgil Ogășanu,  
Ileana Predescu, Vally Voiculescu  
data premierei: 28.03.1970

**IUBIRE PENTRU IUBIRE** de William Congreve

regia: Eugen Mandric, scenografia: Dan Jitianu, Florin Mălureanu,  
Dușan Ristici  
cu: Petre Gheorghiu, Fory Etterle, Ion Besoiu, Octavian Cotescu,  
Aurel Cioranu, Emmerich Schäffer, Carmen Stănescu,  
Lucia Mara, Mariella Petrescu, Mimi Enăceanu  
data premierei: 5.07.1970

**STAGIUNEA 1970-1971**

**CU GLUGA PE OCHI** de Iosif Nagiu

regia: Valeriu Moiescu, scenografia: Dan Jitianu, Dumitru Sbierea  
cu: Cornel Coman, Toma Caragiu, Virgil Ogășanu, Valeria Marian,  
Marius Pepino  
data premierei: 17.11.1970

**ACEȘTI NEBUNI FĂȚARNICI** de Teodor Mazilu

regia: Eugen Mandric, scenografia: Helmut Stürmer, Miruna Boruzescu  
cu: Octavian Cotescu, Rodica Tapalagă, Gina Patrichi, Ion Besoiu,  
Paul Sava, Florian Pittiș  
data premierei: 18.12.1970

**PLAY STRINDBERG** de Friedrich Dürrenmatt

regia: Liviu Ciulei, scenografia: Liviu Ciulei  
cu: Clody Bertola, Liviu Ciulei, Petre Gheorghiu, Victor Rebengiuc  
data premierei: 27.02.1971

**PATRU OAMENI FĂRĂ NUME** de Radu Bădilă

regia: Petre Popescu, scenografia: George Ștefănescu  
cu: Ion Besoiu, Cătălina Pintilie, Cornel Coman, George Oancea  
data premierei: 27.03.1971

POVESTIRI DIN PĂDUREA VIENEZĂ de Ödön von Horvath

regia: Nicolae Alexandru Toscani, scenografia: Dan Jitianu

și George Ștefănescu

cu: Emmerich Schäffer, Gina Petrini, Marietta Rareș,

Fory Etterle, Violeta Andrei, Victorița Dinu, Maria Gligor

data premierei: 15.05.1971

DOMNIȘOARA DE BELLE-ISLE de Alexandre Dumas

regia: Septimiu Sever, scenografia: Liviu Ciulei

cu: Irina Petrescu, Septimiu Sever, George Stilu, Rodica Suci

data premierei: 29.05.1971

### **STAGIUNEA 1971-1972**

ZIARIȘTII de Alexandru Mirodan

regia: Valeriu Moiescu, scenografia: Dan Jitianu, George Ștefănescu

cu: Virgil Ogășanu, Toma Caragiu, Victor Rebengiuc, Emmerich

Schäffer, George Oancea, George Mihăiță, George Oprina, Aurel Cioranu,

Marius Pepino, Ica Matache, Elena Caragiu

data premierei: 16.11.1971

MINCINOSUL de Carlo Goldoni

regia: Sanda Manu, scenografia: Ștefan Mușatescu

cu: Mariana Mișuț, Ion Caramitru, Petre Gheorghiu, Vally Voiculescu,

Florian Pittiș, Mircea Diaconu, Cătălina Pintilie, Dumitru Onofrei

data premierei: 17.11.1971

O SCRISOARE PIERDUTĂ de Ion Luca Caragiale

regia: Liviu Ciulei, scenografia: Liviu Ciulei și Doris Jurgea

cu: Toma Caragiu, Liviu Ciulei, Petre Gheorghiu, Dem Rădulescu,

Mircea Diaconu, Octavian Cotescu, Ștefan Bănică, Aurel Cioranu,

Rodica Tapalagă

data premierei: 29.01.1972

POEZIE ȘI MUZICĂ poeți clasici și contemporani

regia: Valeriu Moiescu, scenografia: Valeriu Moiescu

cu: Florian Pittiș, Elena Caragiu, Ion Caramitru

data premierei: 26.12.1971

VICARUL de Rolf Hochuth

regia: Radu Penciulescu, scenografia: Radu Penciulescu și Doris Jurgea  
cu: Gheorghe Ionescu Gion, Victor Rebengiuc, Ion Caramitru,  
Fory Etterle, Gina Patrichi, Emmerich Schäffer  
data premierei: 17.02.1972

SUPERESTIVAL 1972 colectiv de autori

regia: Alexandru Bocăneț, scenografia: George Ștefănescu  
data premierei: 1.07.1972

**STAGIUNEA 1972-1973**

REVIZORUL de Nikolai Vasilievici Gogol

regia: Lucian Pintilie, scenografia: Paul Bortnovschi  
și Radu și Miruna Boruzescu  
cu: Toma Caragiu, Tamara Buciuceanu, Virgil Ogășanu,  
Mariana Mihaș, Octavian Cotescu, Victor Rebengiuc,  
Ovidiu Schumacher, Nicolae Wolcz, Mircea Diaconu, Mihai Pălădescu  
data premierei: 23.09.1972

VALENTIN ȘI VALENTINA de Mihail Roșcin

regia: Alexandru Georgescu, scenografia: Doris Jurgea  
cu: Mariana Mihaș, Florian Pittiș, Gina Petrini, Ica Matache,  
Vally Voiculescu, Elena Caragiu, Anca Verești  
data premierei: 19.10.1972

ANUNȚ LA MICA PUBLICITATE de Natalia Ginsburg

regia: Sanda Manu, scenografia: Dan Jitianu  
cu: Gina Patrichi, Irina Petrescu, Ion Besoiu  
data premierei: 12.01.1973

JOC DE PISICI de Örkény Istvan

regia: Ion Taub, scenografia: Dan Jitianu  
cu: Vally Voiculescu, Beate Fredanov, Tamara Buciuceanu,  
Lucia Mara, Fory Etterle  
data premierei: 9.03.1973

A 12-A NOAPTE de William Shakespeare  
regie colectivă, scenografia: Paul Salzberger  
cu: Emmerich Schäffer, Irina Petrescu, Ileana Predescu, Mariana Mihuş,  
Petre Gheorghiu, Virgil Ogăşanu, Florian Pittiş, Ion Caramitru,  
Mircea Diaconu  
data premierei: 20.04.1973

PUTEREA ŞI ADEVĂRUL de Titus Popovici  
regia: Liviu Ciulei şi Petre Popescu, scenografia: Liviu Ciulei  
şi Doris Jurgea  
cu: Petre Gheorghiu, Victor Rebengiuc, Liviu Ciulei, George Oancea,  
Octavian Cotescu, Toma Caragiu, Ileana Predescu  
data premierei: 11.06.1973

### **STAGIUNEA 1973-1974**

CASA DE MODE de Theodor Mănescu  
regia: Valeriu Moiescu, scenografia: Dan Jitianu şi Doris Jurgea  
cu: Toma Caragiu, Mariella Petrescu, Ştefan Bănică,  
Octavian Cotescu, Vasile Florescu  
data premierei: 4.10.1973

ÎNTRE NOI DOI N-A FOST DECÂT TĂCERE de Lia Crişan  
regia: Petre Popescu, scenografia: George Ştefănescu  
cu: Clody Bertola, Ion Besoiu, Fory Etterle, Tamara Buciuceanu,  
Cătălina Pintilie, Mircea Diaconu  
data premierei: 27.10.1973

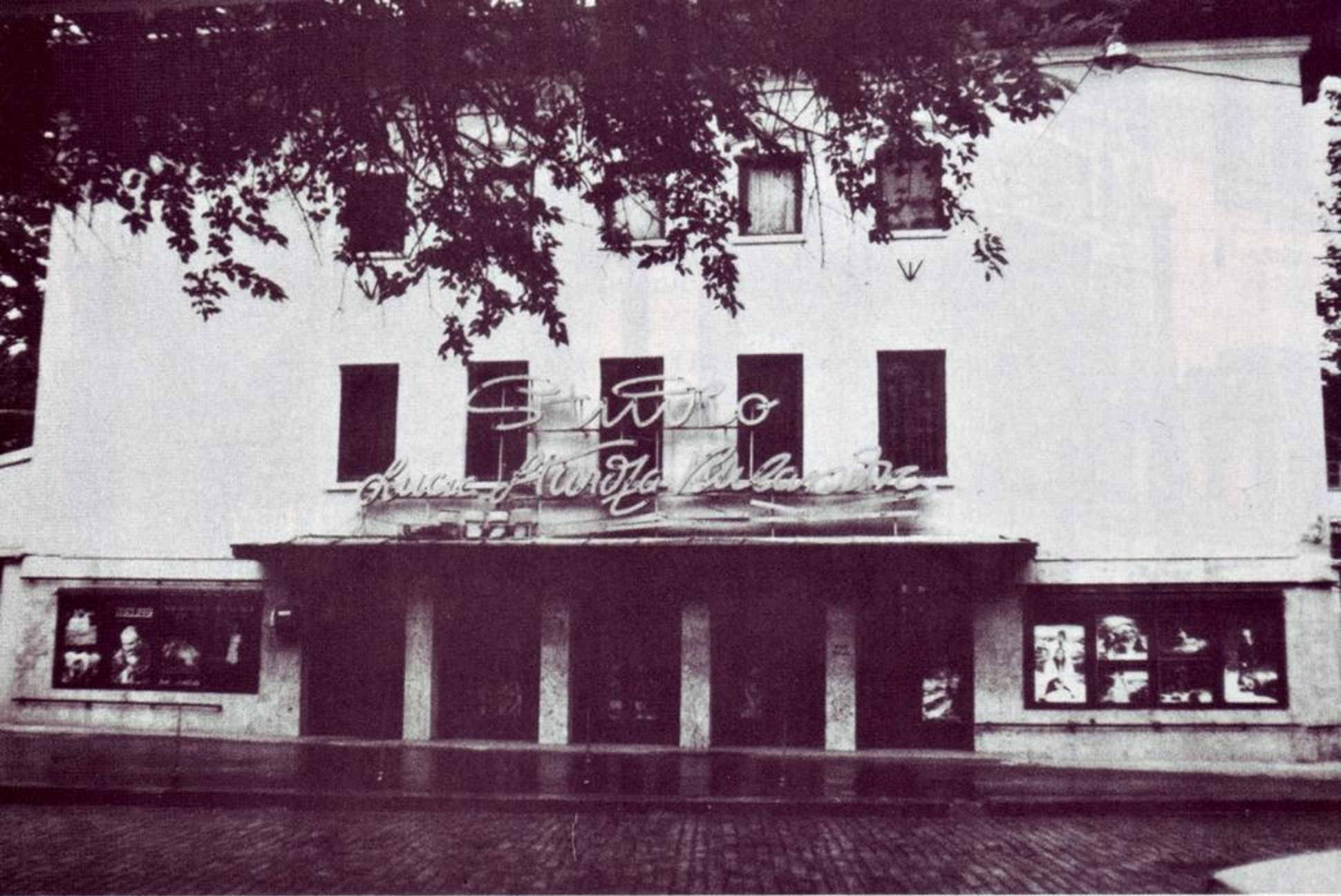
NOILE SUFERINŢE ALE TÂNĂRULUI W de Ulrich Plenzdorf  
regia: Olimpia Arghir, scenografia: Dan Jitianu  
cu: Virgil Ogăşanu, Victor Rebengiuc, Maria Gligor, Valeria Seciu,  
Gheorghe Ghiţulescu, Radu Vaida  
data premierei: 18.11.1973

PYGMALION de George Bernard Shaw  
regia: Moni Ghelerter, scenografia: Paul Bortnovschi şi Doris Jurgea  
cu: Victor Rebengiuc, Beate Fredanov, Mariana Mihuş, Toma Caragiu,  
Fory Etterle  
data premierei: 18.02.1974

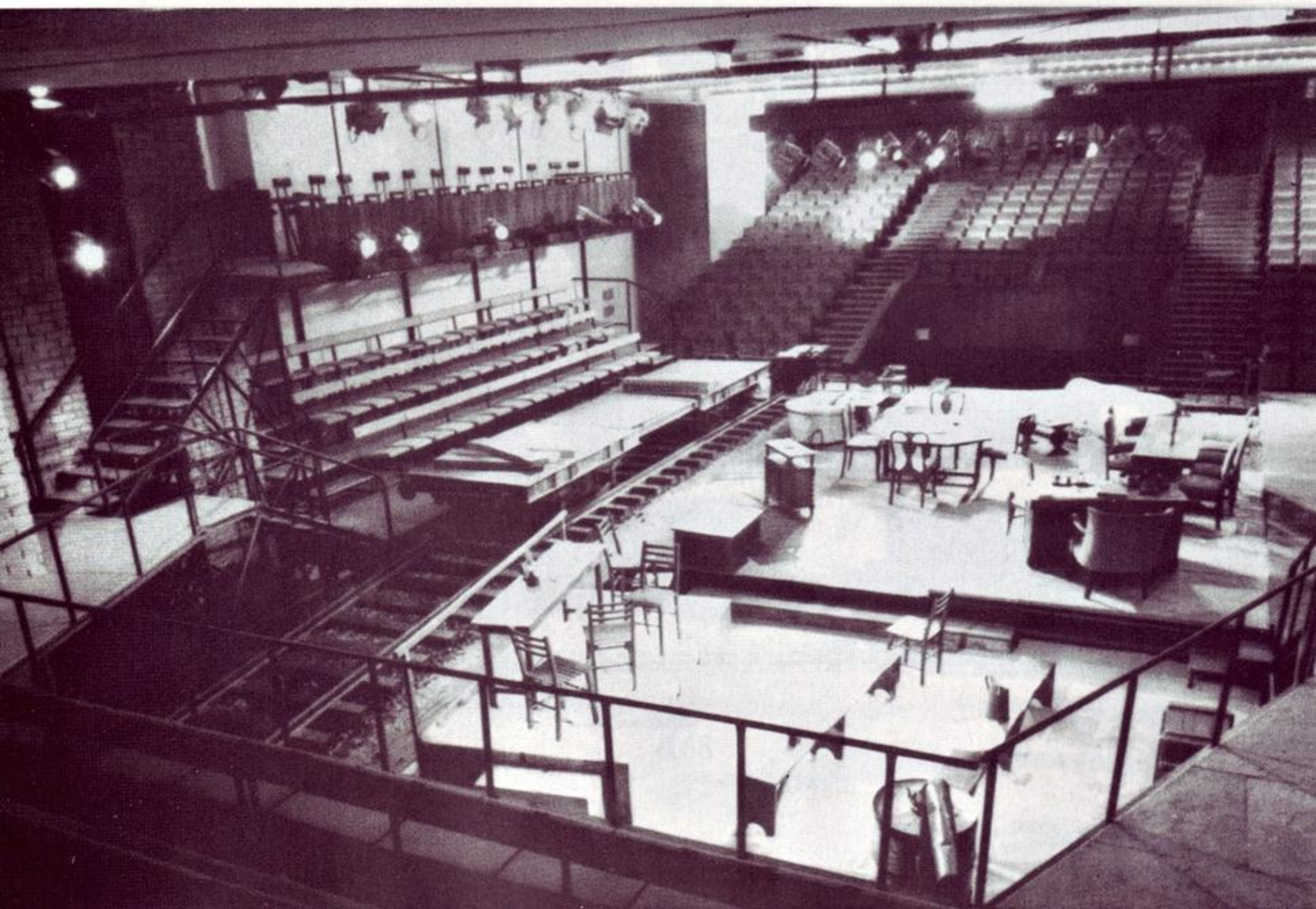


*Sala Izvor a Teatrului Bulandra*





*Sala Toma Caragiu a Teatrului Bulandra*





*Clody Bertola și Liviu Ciulei în Sfânta Ioana*





*Gheorghe Ghițulescu, Ileana Predescu și Jules Cazaban în Passacaglia (1960)*

*Răzvan Ionescu și Mariana Buruiană în Passacaglia (1984)*



## CUPRINS

NOTĂ ASUPRA VOLUMULUI.....	5
LIA CRIȘAN: TEATRUL MUNICIPAL 1944 - 1962.....	7
MARIAN POPESCU: TEATRUL BULANDRA	
DIRECTORATUL LIVIU CIULEI 1963 - 1972.....	23
PROBE PENTRU UN POSIBIL DOSAR REVIZORUL.....	45
PE "AVIZIERUL" TEATRULUI BULANDRA	
DIRECTORI.....	61
ACTORI.....	62
REGIZORI.....	64
SCENOGRAFI.....	65
PIESE ROMÂNEȘTI ÎN PREMIERĂ ABSOLUTĂ.....	66
ELI MALKA: DRAGI PRIETENI.....	72
MĂRTURII	
LIVIU CIULEI: Un teatru contemporan.....	73
CLODY BERTOLA: Emoția paralizantă a premierelor.....	75
VICTOR REBENGIUC: Un risc asumat.....	78
VALERIU MOISESCU: Familia aleasă a aristocrației	
spiritului.....	79
IRINA PETRESCU: Adăpostul.....	81
RODICA TAPALAGĂ: Tradiția nu e vorbă goală.....	82
ION CARAMITRU: Mereu, totul de la capăt.....	83
ION BESOIU: Marea școală.....	85
ION LUCIAN: Municipalul, un părinte bun.....	86
MARIANA MIHUȚ: Locul meu era aici.....	88
CĂTĂLINA BUZOIANU: Legătura cu universul	
contemporan.....	89
PETRE GHEORGHIU: Un teatru în care actorul redevine	
student.....	91
ANDREI ȘERBAN: Nevoia naturală de a comunica.....	93
PAUL BORTNOVSCHI: Magnetism, căldură, civilitate.....	95
SANDA MANU: Una, dintre cele patru minuni .....	97
ALEXANDRU TOCILESCU: Vârful piramidei.....	99
MIHAI MĂDESCU: Un vis, o țintă, o șchetă.....	101
EMMERICH SCHÄFFER: Cei mai frumoși ani.....	102

MIRUNA BORUZESCU: O singură experiență - Revizorul.....	105
RADU BORUZESCU: Locul unde se întâmplă evenimentele.....	105
LUMINIȚA GHEORGHIU: Secretul longevității.....	107
OANA PELLEA: Locul magic.....	108
LIA CRIȘAN: Miracolul creației exclude prostia.....	109
HELMUTH STÜRMER: Ciulei - numele norocului meu.....	111
TUDOR STERIADE: Acum, la aniversare.....	112
VICTOR OVIDIU SCHUMACHER: Membrii unei familii.....	114
NICOLAE CRIȘU: Am trăit toate împlinirile teatrului.....	115
NICOLAE SIMON: Aduceri aminte.....	116
LUCIAN PINTILIE: UN ARC AL SURĂSULUI: CEHOV - BECKETT.....	117
REPERTORIUL STAGIUNILOR.....	120

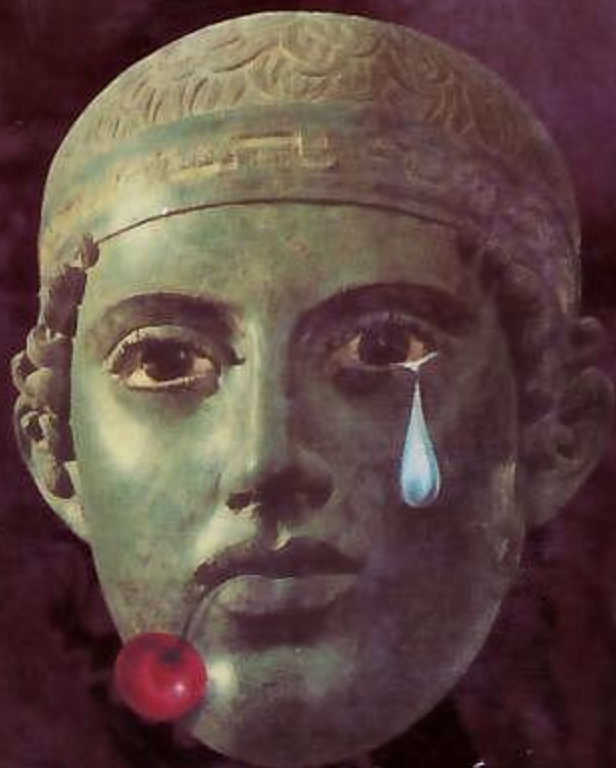
Teatrul Bulandra este  
o instituție de cultură  
subvenționată de  
Consiliul General al  
Municipiului București



Volum apărut cu sprijinul Imprimeriei Băncii Naționale

Cum vrem  
să avem un teatru bun,  
dacă avem  
pretenții de mâna a doua,  
mulțumindu-ne cu puțin?  
Vrem să facem  
un teatru contemporan,  
cu un caracter specific,  
personal,  
cu un caracter  
bine determinat.  
Avem convingerea  
că vom ajunge  
la o expresie nouă,  
corespunzătoare unei  
arte teatrale  
a zilelor noastre,  
neînchistate  
ci în permanentă evoluție  
și  
că fiecare iubitor al teatrului  
dorește acest teatru.

*Livia Ciulea*



TEATRUL BULANDRA  
1947 - 1997