



Länsstyrelsen i Kronobergs län

## **Bevarandeplan för Natura 2000-området SE0320141 Fiolenområdet**

Kommun: Alvesta, Växjö

Områdets totala areal: 498,2 ha

Bevarandeplanen uppdaterad av Länsstyrelsen:

Bevarandeplanen fastställd av Länsstyrelsen: 2017-11-17

Markägarförhållanden:

Statligt, Privat

Regeringsbeslut, historik:

SPA: Nej, pSCI: 2003-04-01, SCI: 2005-01-01, SAC: 2011-03-01, regeringsbeslut  
M2010/4648/Nm

### **Naturtyper och arter som ska bevaras i området:**

Naturtyper och arter enligt art- och habitatdirektivet samt fågeldirektivet:

3130 - Ävjestrandsjöar

7110 - Högmossar

7140 - Öppna mossar och kärr

9010 - Taiga

9080 - Lövsumpskog

91D0 - Skogsbevuxen myr

### **Bevarandesyfte**

I Natura 2000-området Fiolenområdet är de prioriterade bevarandevärdena knutna till sjön Fiolen och Fiolenbäcken samt myren. Det främsta syftet med området är att bibehålla karaktären på odlingslandskapet och så att förhållandena i sjön, myren och bäcken inte ändras.

### **Beskrivning av området**

Fiolenområdet ligger norr om Moheda inom Mörrumsåns avrinningsområde. Området är ett naturreservat sedan 1997. Fiolenområdet består av sjön Fiolen, en näringsfattig klarvattensjö, Åkhultmyren, en välvd mosse, ett omväxlande odlingslandskap med åkrar, hagar, ängar, lövskogar och bebyggelse, samt varierande skogsbestånd med planterad granskog, igenvuxna betesmark med lövträd, granskog av urskogskaraktär.

Sjön Fiolen är den minst försurade referenssjön i Kronobergs län. Hydrologin i området är endast i liten utsträckning påverkad av dikning eller brukningsformer i jord- och skogsbruk.

### **Bevarandemål**

Arealen av ävjestrandsjöar (3130) ska vara minst 159,9 ha. Högmossar och öppna mossar och kärr (7110 och 7140) ska vara minst 341,2 ha. Taiga, lövsumpskog och skogsbevuxen myr (9010, 9080 och 91D0) ska minst vara 114,3 ha.

Våtmarkens hydrologi ska vara ostörd och det ska inte finnas några avvattande eller tillrinnande diken eller körspår som medför negativ påverkan. Grundvattenytan ska variera naturligt och vara hög under större delen av året. Mosseplanet ska vara öppet utan indikation på att det sker igenväxning av vass, buskar eller träd eller annan vegetation med krontäckning på 0-25%. Våtmarkens randskog ska lämnas orörd för att bibehålla eller utvecklas mot naturskogskaraktär. Strukturer som höljor och mjukmattor ska finnas i allmän utsträckning i området.

Skogens hydrologi ska vara naturlig. Småskaliga naturliga processer som exempelvis trädens föryngring, åldrande och avdöende samt omkullfallna träd och luckbildning, liksom periodvisa omvälvande störningar, t.ex. insektsangrepp, översvämning, stormfällning eller brand ska påverka dynamik och struktur. Det ska finnas allmänt till rikligt med gamla träd och död ved i olika former, stående som liggande, inklusive levande träd med döda träddeklar.

Ävjestrandsjöns hydrologiska regim ska vara naturlig. Artsammansättningen i sjön ska hållas naturlig och negativ inverkan av främmande arter eller fiskstammar får inte ske. Försurningssituationen ska vara god. Halten av näringsämnen ska vara naturlig d.v.s. låg till intermediär (oligotrof-mesotrof)

Sjön ska ha en naturlig strandzon och närområde där morfologiskt tillstånd får lägst motsvara [god, hög] status för morfologi med avseende på sjöns planform, strukturer på

grunda områden, närområdet, svämplanets strukturer och funktioner]. Samtliga bevarandemål i enlighet med HVMFS 2013:19.

Typiska arter som förekommer inom området ska finnas kvar och gärna öka i mängd.

### **Vad kan påverka negativt**

Fiolenområdet är sedan 1997 skyddat som naturreservat. Delar av området har även naturvårdsavtal. Föreskrifterna inom naturreservatet innebär att hot som markavattning, täktverksamhet, bebyggelse, storskalig terrängkörning mm. som annars kan hota naturvärden i de ingående naturtyperna ej är aktuella om reservatsföreskrifterna efterlevs. Skogsbruk är tillåtet inom stora delar av reservatet och för några diken medges rensning vilket kan vara negativt för naturvärdena. Ovan nämnda verksamheter och åtgärder kan påverka området negativt även om de utförs i angränsande områden.

Övriga hot:

Kvävednedfall som kan förändra förutsättningarna för många arter, bland annat genom igenväxning.

Övergödning och syrefattiga förhållanden i sjön p.g.a. belastning av näringsämnen från luftburet nedfall, skogsmark, jordbruksmark, djurhållning samt från enskilda avlopp

### **Bevarandeåtgärder**

Skydd:

Området är skyddat som naturreservat sedan 1997.

Skötsel:

Bevarandeåtgärder i området ska ske i enlighet med skötselplanen för naturreservatet Fiolenområdet. I Fiolenområdet är skogsbruk tillåtet inom merparten av reservatet och rensning av vissa diken är tillåtet. Ytterligare behov av bevarandeåtgärder kan därför bli aktuellt.

Igenväxningen av mosseplanet bör övervakas och på sikt kan det bli nödvändigt med åtgärder för att hålla mosseplanet huvudsakligen öppet och på så vis bevara god status. Åtgärder för att minska nedfall av kväve från luft sker inom ramen för miljömålet ”Ingen övergödning” främst genom nationellt och internationellt arbete.

### **Bevarandetillstånd**

Nationellt:

Totalarealen av mossar, kärr och skogsbevuxen myr har minskat betydligt under 1900-talet, men fortfarande finns stora arealer kvar. Uppodling, markavvattningsprojekt, skogsbruk, förändrad hydrologi och storskaliga torvtäkter är de vanligaste anledningarna till minskningen. Igenväxningen av mossar och kärr kan komma att bli ett allvarligt problem

**Fiolenområdet:**

Sjön Fiolen är den av försurning minst drabbade referenssjön i Kronobergs län. Sjön klassas som svagt sur (klass 2, medelvärde pH=6,7). Sjön har också bäst buffertkapacitet av länets referenssjöar. Halterna av tungmetaller är låga eller mycket låga vilket är väntat med hänsyn till att sjön är så pass klar. Sjön bedöms vara, liksom andra sjöar, påverkade av humifiering, eutrofiering, försurning och reglering. Liksom i de flesta andra sjöar har siktdjup, konduktiviteten, kalcium, magnesium och sulfat minskat, medan pH och Alkalinitet har ökat under den senaste 20-årsperioden

Fiolenbäcken, Åkhultmyren och Anebodaskogen har särskilt stora limnologiska och ekologiska värden. Enligt Naturvårdsprogrammet för länet har området särskilt stora naturvärden. Rödlistade arter av kräl- och groddjur, lavar, kärlväxter och fåglar förekommer inom området.

**Uppföljning av naturtyper och arter**

Länsstyrelsen ansvarar för att uppföljning av bevarandemål genomförs. Uppföljningen ska ske enligt de manualer för skyddade områden som har tagits fram av Naturvårdsverket. Mätbara mål, så kallade målindikatorer, ska registreras i databasen SkötselDOS. Dessa målindikatorer följs sedan upp. Syftet med uppföljningen är att undersöka om de bevarandemål som formulerats i bevarandeplaner och skötselplaner är uppfyllda. Uppföljningen visar om skötseln fungerar och att Natura 2000 - naturtyperna och arterna har gynnsamt tillstånd. Sjön Fiolen är ett nationellt referensvatten som följs upp regelbundet avseende vattenkemi, bottenfauna, växtplankton, djurplankton och fisk.

**Naturtyper och arter enligt art- och habitatdirektivet samt fågeldirektivet:****3130 - Ävjestrandsjöar**

---

*Areal:* 159,9 ha. Arealen fastställd i regeringsbeslut

Beskrivning

Fiolen ligger i måttligt kuperat mellanbygd och ingår i Mörrumsåns avrinningsområde. Sjön är belägen 226 meter över havet har en yta på 160 ha och avrinningsområdet är 546 ha. Andelen jordbruksmark i avrinningsområdet är tre gånger högre än länsgenomsnittet. Det finns ett litet inslag av myr. Skogen har ett markant inslag av löv- och blandskog. Trots den bördiga omgivningen är vattnet mycket klart och sjön ter sig tämligen näringsfattig (oligotrof-mesotrof). Skälet till detta är rimligen att tillrinningsområdet är så litet och näringstillförseln därigenom inte blir större än för en vanlig skogssjö. Det morfologiska tillståndet i sjön bedöms vara bra (god status) strandzoner och svämplan är i huvudsak opåverkade och det finns inga uppgifter om sjösänkning, dämning eller annan antropogen påverkan.

Sjön har 4 års omsättningstid och är vattenkemiskt mycket stabil med goda fiskbestånd. Sjön är dock inte så artrik med avseende på fisk, förekommande arter är abborre, gädda, mört och sik, varav abborren dominerar kraftigt i antal och biomassa.

Fiolen som är en referenssjö har sedan 1930-talet varit föremål för limnologisk forskning och undersökning i regi av Lunds universitet och fram till 1970-talet även Aneboda fiskerianstalt. Avrinningsområdet är avsatt som naturreservat tillsammans med Åkhultsmyren som avvattnas till Fiolens avflöde. Syftet med reservatet är att karaktären på odlingslandskapet ska bibehållas så att förhållandena i sjön, myren och bäcken inte ändras. Det är naturligtvis likväl nödvändigt att vara extra uppmärksam på förändringar i tillrinningsområdet hos denna referenssjö med så stor aktiv och konjunkturberoende markpåverkan.

Bevarandemål

Förurningssituationen ska vara god

Halten av näringsämnen ska vara naturlig d.v.s. låg till intermediär (oligotrof-mesotrof)

Sjön ska ha en naturlig strandzon och närområde där morfologiskt tillstånd får lägst motsvara [god, hög] status för morfologi med avseende på sjöns planform, strukturer på grunda områden, närområdet, svämplanets strukturer och funktioner].

Samtliga bevarandemål bedöms i enlighet med i enlighet med HVMFS 2013:19 (Havs- och Vattenmyndighetens föreskrifter om klassificering och miljö kvalitetsnormer avseende ytvatten).

Negativ påverkan

Ett hot är övergödning p.g.a. belastning av näringsämnen från jordbruksmark, djurhållning samt från enskilda avlopp inom delavrinningsområdet. Även skogsbruk kan innebära en ökad belastning av näringsämnen.

Bevarandeåtgärder

Möjliga bevarandeåtgärder inom delavrinningsområdet är att anlägga anpassade skyddszoner och våtmarker på åkermark i anslutning till sjön och vattendrag för att minska läckaget av näringsämnen. Anpassa spridningen av gödsel så att förlusterna av fosfor minskas, gödsling bör ske enligt Jordbruksverkets rekommendationer. Se över enskilda avlopp inom delavrinningsområdet och åtgärda dessa till normal skydds nivå. Ekologisk odling utan bekämpningsmedel är en bevarandeåtgärd

Bevarandetillstånd

Sjöns bevarandestatus är god

**Dokumentation**

Naturvårdsverket: Vägledningar för myndigheter

(<http://www.naturvardsverket.se>)

Beslut om naturreservat inkl. skötselplan för Fiolenområdet, 1997-08-18, d.nr. 231-4967-89.

Rödlistade arter enligt den officiella svenska rödlistan, Artdatabanken, SLU, 2000.

Riksintressen för naturvård områdesnr. NRO 07016.

Naturvårdsprogrammet, Länsstyrelsen 1989, områdesnr. 14 (Alvesta kommun), 7 (Växjö kommun).

Våtmarksinventering, Länsstyrelsen 1987, objektnr. 05E6E01 samt 05E5E04.

Ängs- och betesmarksinventeringen 2002-2004.

Handläggare: Marion Jannes

**Bilagor**

Bilaga 1. Information om Natura 2000

Bilaga 2. Naturtypskarta

## **Natura 2000**

Natura 2000 är ett ekologiskt nätverk av värdefulla naturområden inom EU. Utpekande av Natura 2000- områden bygger på krav som finns i EUs fågeldirektiv och art- och habitatdirektiv. Syftet är att hejda utrotning av vilda djur och växter och att hindra att deras livsmiljöer förstörs. Alla medlemsländer ska peka ut områden dels för fåglar som anges i EUs fågeldirektiv, dels för naturtyper och arter som anges i art- och habitatdirektivet. Genom utpekandet åtar sig länderna att de utpekade värdena i områdena ska bevaras långsiktigt. Natura 2000-nätverket är en av hörnstenarna i EUs arbete för att bevara biologisk mångfald. I fågeldirektivet och habitatdirektivet listas 170 naturtyper och sammanlagt cirka 900 växt- och djurarter som särskilt värdefulla. 90 av naturtyperna och drygt 100 av djur- och växtarterna i habitatdirektivets bilaga 1 och 2 finns i Sverige. Därtill häckar regelbundet cirka 60 av fågeldirektivets fåglar i vårt land.

## **Bevarandeplaner**

För varje Natura 2000- område ska Länsstyrelsen ta fram en beskrivning. Detta ska göras i särskilda bevarandeplaner eller i en skötselplan om området även är naturreservat. I planen ska det finnas en beskrivning av området med bevarandesyfte, bevarandemål och beskrivningar av de naturtyper och arter som ska bevaras och bidra till gynnsam bevarandestatus. Hot mot Natura 2000-områdets arter och naturtyper, och behov av bevarandeåtgärder, t ex skydd eller skötsel, ska beskrivas. Informationen ska underlätta förvaltningen av området och tillståndsprövningar enligt miljöbalken.

Bevarandeplanen ska fastställas av Länsstyrelsen, som även är ytterst ansvarig för att målsättningen med området uppfylls. Bevarandeplanen ska revideras när ny kunskap tillkommer eller när förutsättningar för området ändras. Den ska tas fram och hållas aktuell i dialog med berörda intressenter, och det är värdefullt om den som har ny information kontaktar Länsstyrelsen. Bevarandeplanen är inte ett juridiskt bindande dokument. För formell reglering av skydd eller skötsel kan andra beslut behövas, t ex skyddsbeslut för naturreservat. Föreskrifter enligt eventuella skyddsbeslut gäller parallellt med den tillståndsplikt som gäller inom Natura 2000.

## **Tillståndsplikt och samråd**

För att inte skada naturvärden krävs tillstånd för verksamheter eller åtgärder som på ett betydande sätt kan påverka miljön i ett Natura 2000-område. Det kan även gälla åtgärder utanför Natura 2000-området, om de kan påverka miljön i området. Detta regleras i miljöbalken (7 kap. 27-29§§). Då det kan vara svårt att avgöra vilka åtgärder som på ett betydande sätt kan påverka naturvärden behöver man samråda med Länsstyrelsen före genomförandet. Vid skogsbruksåtgärder hålls samråd med Skogsstyrelsen. Mer information finns hos Länsstyrelsen, läs på webben eller kontakta en handläggare.

## **Kartor**

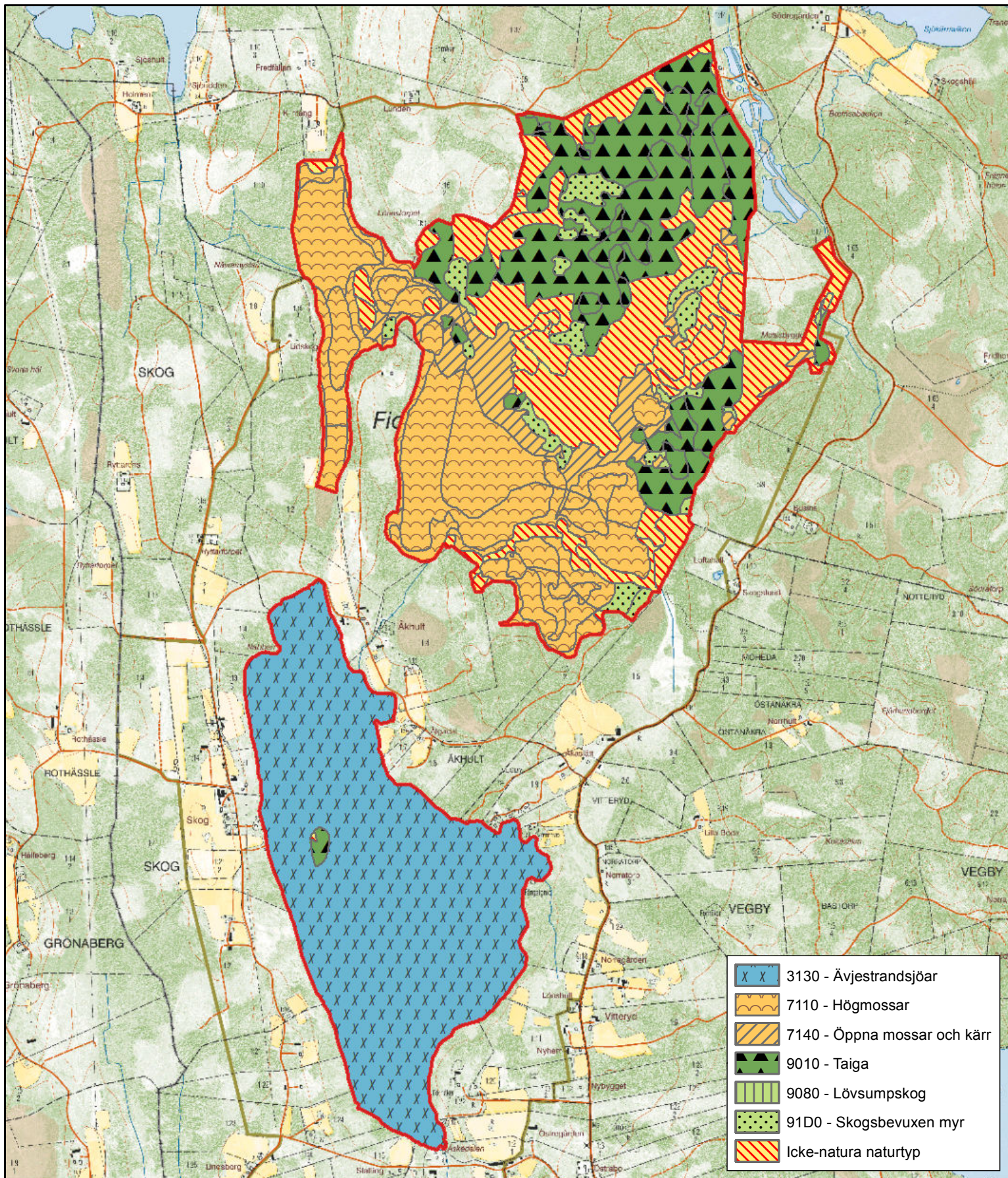
Information om naturtyperns utbredning och arter i ett enskilt område går att hitta med hjälp av kartverktyget Skyddad natur. Det kan nås på Naturvårdsverkets hemsida genom att söka på ”kartverktyget skyddad natur”. I kartverktyget söker du upp aktuellt område och klickar på namnet för mer information.

Karta över naturtyper hittas efter sökning av område, gå till fliken Kartskikt, avmarkera allt och under Naturtypskarteringar lägg till Natura naturtypskartan (NNK) och välj Naturtyper (ytor, linje, punkter.)

Det finns även möjlighet att ladda ner naturtypskartan som shp-fil. För mer information se Länsstyrelsens hemsida.



# Natura 2000-området Fiolenområdet - SE0320141



Bilaga 2

0 250 500 1 000 meter

1:22 000



LÄNSSTYRELSEN  
I KRONOBERGS LÄN