



# **Synology DiskStation DS3612xs**

## Schnell-Installationsanleitung

# Inhaltsverzeichnis

## **Kapitel 1: Vorbereitung**

Packungsinhalt.....	3
Die Synology DiskStation auf einen Blick.....	4
Sicherheitsanweisungen .....	6

## **Kapitel 2: Hardware-Einrichtung**

Werkzeuge und Teile für die Installation der Festplatte .....	7
Festplatten installieren .....	7
Starten Sie Ihre DiskStation .....	10
Ein RAM Modul auf der DiskStation hinzufügen.....	11
Eine Netzwerkkarte auf der DiskStation hinzufügen .....	13

## **Kapitel 3: Installation des DSM auf der DiskStation**

Installation unter Windows .....	16
Installation unter Mac OS X.....	18
Installation unter Linux .....	18
Erfahren Sie mehr .....	20








## **Anhang A: Technische Daten**

## **Anhang B: LED-Anzeige-Tabelle**

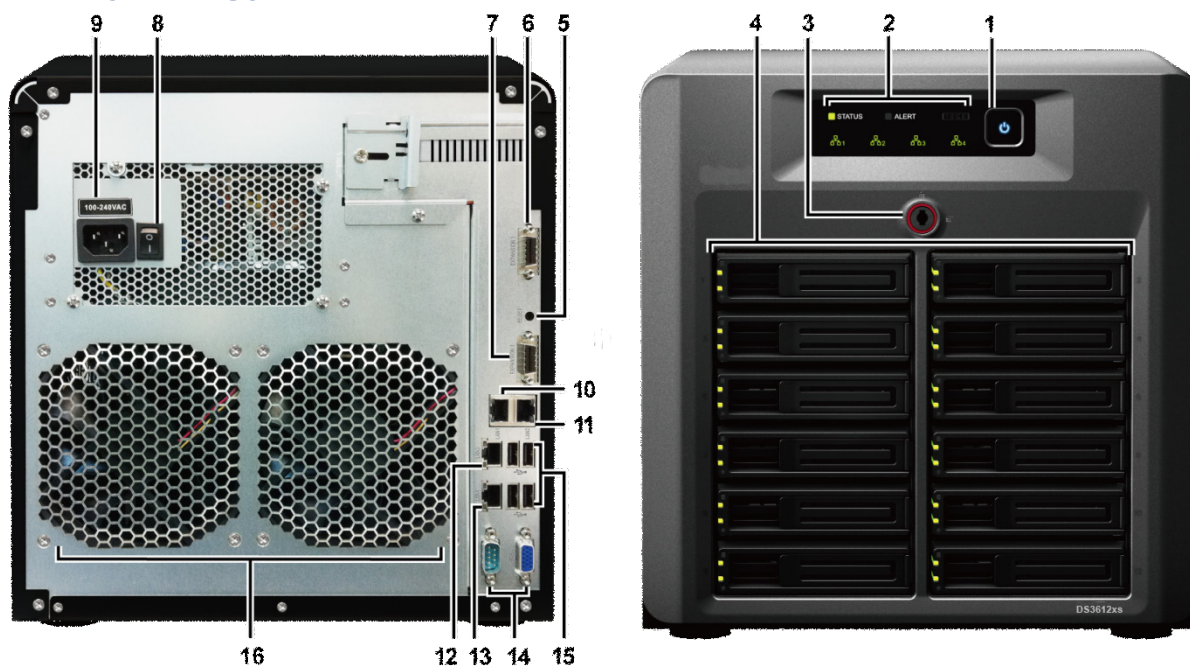
# Vorbereitung

Bevor Sie mit der Einrichtung der DiskStation beginnen, prüfen Sie bitte den Packungsinhalt, um sicherzustellen, dass Sie die im folgenden aufgeführten Teile erhalten haben. Bitte lesen Sie auch die Sicherheitsanweisungen aufmerksam durch, um Ihre DiskStation vor Beschädigungen zu schützen.

## Packungsinhalt

<b>Hauptgerät x 1</b>		<b>AC Stromkabel x 1</b>
		
		<b>2M RJ-45 LAN Kabel x 4</b>
		
		<b>Installations-CD x 1</b>
		
<b>Schrauben für 3,5" Festplattenlaufwerke x 52</b>	<b>Schrauben für 2,5" Festplattenlaufwerke x 52</b>	<b>Schlüssel für Festplattenfach x 2</b>
		

## Die Synology DiskStation auf einen Blick



Anz.	Name	Speichero	Beschreibung
1)	Ein/Aus-Taste	Vorderes Bedienfeld	Der Stromschalter wird verwendet, um die Synology DiskStation ein- oder auszuschalten. Halten Sie den Stromschalter gedrückt, bis die Stromversorgungs-LED zu blinken beginnt und ein Piepston zu vernehmen ist, um die Synology DiskStation abzuschalten.
2)	LED-Anzeigen	Vorderes Bedienfeld	Die LED-Anzeige wird verwendet, um den Status der internen Disk und des Systems anzuzeigen. Unter "Anhang B: LED-Anzeigetabelle" auf Seite 23 finden Sie weitere Informationen.
3)	Festplattenfachverriegelung	Vorderes Bedienfeld	Die Festplattenfachverriegelung dient zur Verriegelung/Entriegelung der Fächer in der DiskStation.
4)	Festplattenfach	Vorderes Bedienfeld	Das Festplattenfach ist dafür ausgelegt, die Festplatten, die in der Synology DiskStation verwendet werden sollen, aufzunehmen.
5)	RESET-Taste	Hinteres Bedienfeld	1. Zum Zurücksetzen von IP, DNS, Passwörtern für das Konto <b>Admin</b> auf die Standardeinstellung. 2. Zur Neuinstallation der Synology DiskStation.
6)	Expansion 1	Hinteres Bedienfeld	Der Expansionsanschluss wird verwendet, um die Synology Expansionseinheit <sup>1</sup> an die Synology DiskStation anzuschließen.
7)	Expansion 2		
8)	Ein-/Ausschalter der Stromversorgung	Hinteres Bedienfeld	Der Stromschalter ein/aus wird verwendet, um die Stromversorgung ein- oder auszuschalten.
9)	Strombuchse	Hinteres Bedienfeld	Am Stromanschluss wird das Stromkabel an die Synology DiskStation angeschlossen.

<sup>1</sup> Weitere Informationen zu Synology Expansionseinheiten, die von Ihrer DiskStation unterstützt werden, finden Sie unter [www.synology.com](http://www.synology.com).

Anz.	Name	Speichero	Beschreibung
10)	LAN 1	Hinteres Bedienfeld	Am LAN-Anschluss wird das RJ-45-Kabel an die Synology DiskStation angeschlossen.
11)	LAN 2		
12)	LAN 3		
13)	LAN 4		
14)	Konsolenport und VGA-Port	Hinteres Bedienfeld	Dieser Port ist ausschließlich für den Fertigungsgebrauch reserviert.
15)	USB-Anschluss	Hinteres Bedienfeld	Die Synology DiskStation bietet USB-Anschlüsse zum Hinzufügen von externen Festplatten, USB-Druckern oder anderen USB-Geräten.
16)	Ventilator	Hinteres Bedienfeld	Der Ventilator dient zum Ableiten von Hitze aus der Synology DiskStation. Er läuft automatisch an, wenn der Server startet. Funktioniert das Gebläse nicht, hören Sie vom System Signaltöne.

## Sicherheitsanweisungen

	<p>Vor direkter Sonneneinstrahlung und Chemikalien schützen. Vergewissern Sie sich, dass es in der Umgebung keine drastischen Temperatur- oder Luftfeuchtigkeitsschwankungen gibt.</p>
	<p>Stellen Sie das Synology Produkt aufrecht auf. Legen Sie es nicht horizontal hin.</p>
	<p>Platzieren Sie das Synology Produkt nicht in der Nähe von Flüssigkeiten jeder Art.</p>
	<p>Bitte entfernen Sie vor der Reinigung zuerst das Netzkabel. Wischen Sie das Synology Produkt mit feuchten Papiertüchern ab. Verwenden Sie zu Reinigung keine chemischen oder Spraydosen-Reiniger.</p>
	<p>Platzieren Sie das Synology Produkt nicht auf einem instabilen Wagen, Tisch oder Schreibtisch, um ein Umfallen zu vermeiden.</p>
	<p>Das Netzkabel muss an die korrekte Versorgungsspannung angeschlossen werden. Vergewissern Sie sich, dass die angeschlossene Versorgungsspannung korrekt und stabil ist.</p>
	<p>Um den gesamten elektrischen Strom vom Gerät zu entfernen, stellen Sie sicher, dass alle Stromkabel von der Stromquelle getrennt wurden.</p>

# Hardware-Einrichtung

## Werkzeuge und Teile für die Installation der Festplatte

- Schraubenzieher
- Mindestens eine 3,5" oder 2,5" SATA-Festplatte  
(bitte informieren Sie sich unter [www.synology.com](http://www.synology.com) über kompatible Festplattenmodelle.)

**Warnung:** Wenn Sie zur Installation eine Festplatte verwenden, die bereits Daten enthält, werden diese gelöscht, da das System die Festplatte neu formatiert. Wenn Sie diese Daten noch benötigen, sichern Sie sie bitte vor der Installation.

## Festplatten installieren

- 1 Stecken Sie den Schlüssel für das Festplattenfach in das Schloss des Festplattenfaches und drehen Sie den Schlüssel um 90° im Uhrzeigersinn (in Richtung **Entsperren**), um die Griffe des Festplattenfachs freizugeben.

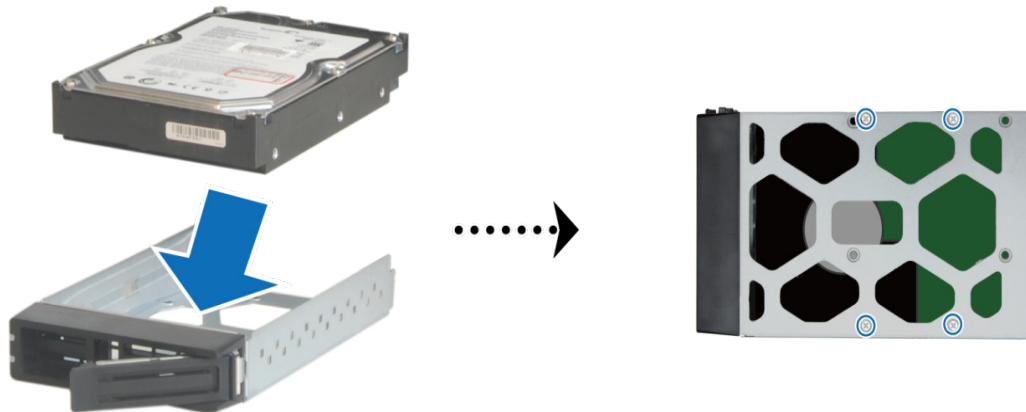


- 2 Den Griff des Festplattenfachs wie unten gezeigt ziehen und das Festplattenfach entfernen.

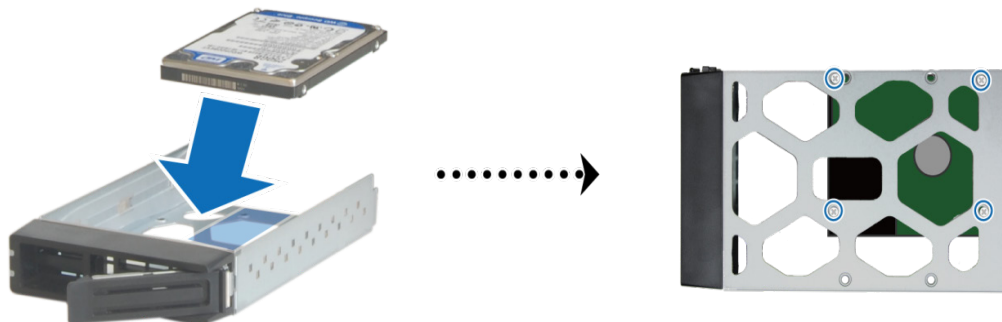


3 Legen Sie die Festplatte in das Festplattenfach ein.

- **Bei 3,5" Festplatten:** Legen Sie die Festplatte in das Festplattenfach, drehen Sie das Fach um und ziehen Sie dann die Festplatte mit den Schrauben fest.



- **Bei 2,5" Festplatten:** Legen Sie die Festplatte in den blauen Bereich im Festplattenfach (siehe unten), drehen Sie das Fach um und ziehen Sie dann die Festplatte mit den Schrauben fest.



4 Stecken Sie das Festplattenfach mit der Festplatte in eine freie Festplattenhalterung.



**Wichtig:** Überprüfen Sie, ob das Fach vollständig hineingeschoben ist. Ansonsten läuft die Festplatte möglicherweise nicht ordnungsgemäß.

5 Ziehen Sie den Griff des Festplattenfachs, um das Festplattenfach zu sichern.



- 6 Drehen Sie den Schlüssel des Festplattenfachs um 90° gegen den Uhrzeigersinn (in Richtung **Sperren**), um die Griffe des Festplattenfachs zu verriegeln.



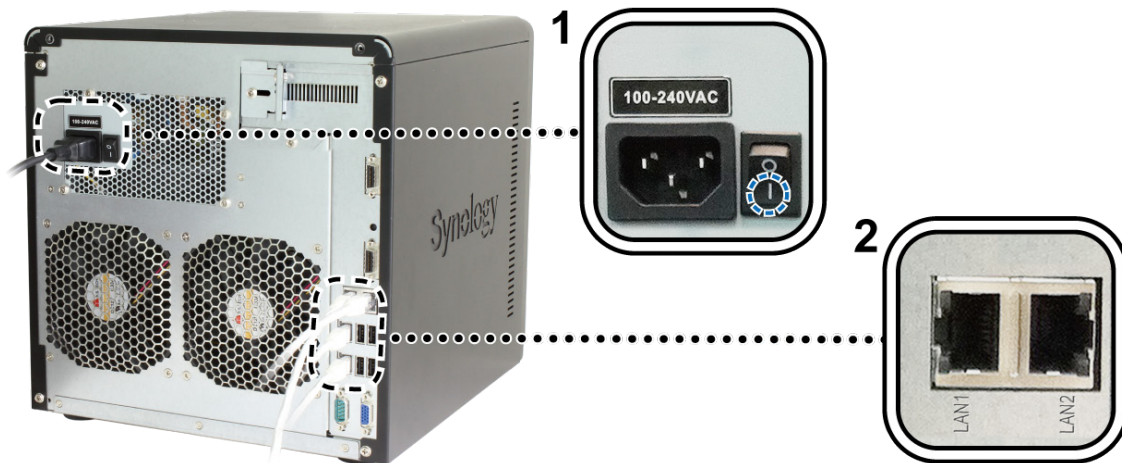
- 7 Mit allen anderen vorbereiteten Festplatten ebenso verfahren.  
8 Die Plattenposition ist durch die angegebene Nummerierung ersichtlich.



**Anmerkung:** Für die Einrichtung eines RAID-Sets wird empfohlen, Festplatten der gleichen Größe zu installieren, um die Kapazität der Festplatten optimal auszunutzen.

## Starten Sie Ihre DiskStation

- 1 Schließen Sie das eine Ende des Netzkabels an der Strombuchse der DiskStation an, und das andere Ende an einer Netzsteckdose. Achten Sie darauf, dass der Stromschalter ein/aus auf "-" steht.
- 2 Verwenden Sie das LAN-Kabel, um die DiskStation an Ihren Switch/Router/Hub anzuschließen.



- 3 Halten Sie den Netzschalter gedrückt, um Ihre DiskStation einzuschalten.



Ihre DiskStation ist jetzt online und für Netzwerkcomputer erkennbar.

## Ein RAM Modul auf der DiskStation hinzufügen

Das 1 GB/2 GB Synology RAM Modul wurde zur Speichererweiterung der DiskStation entwickelt und ist Ihre optimale Wahl. Folgen Sie den Schritten unten, um Ihr RAM-Modul zu installieren, zu überprüfen oder zu entfernen.

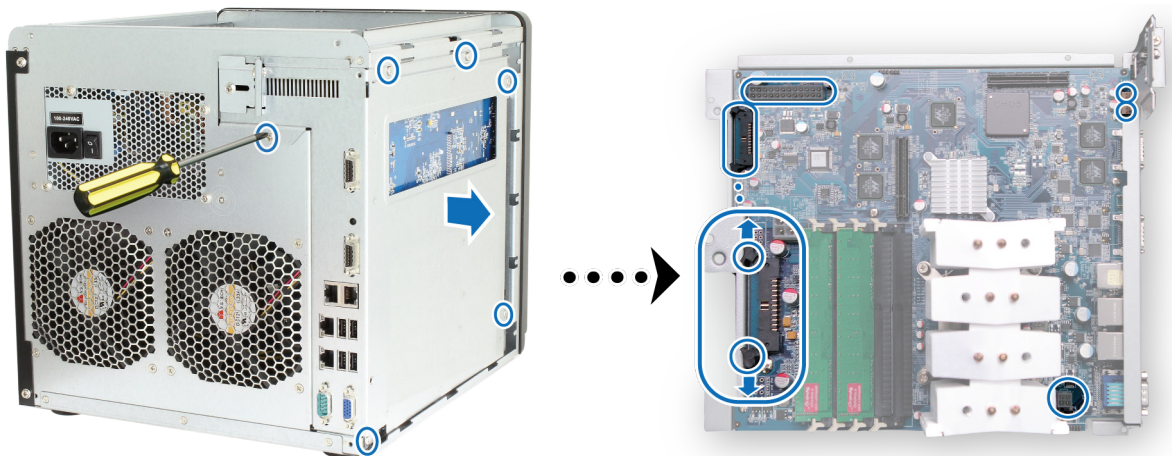
### Installation des RAM-Moduls

- 1 Halten Sie den Stromschalter gedrückt, bis Sie einen Piepton hören, um Ihre DiskStation herunterzufahren. Ziehen Sie alle Kabel von Ihrer DiskStation ab, um Schäden zu verhindern.
- 2 Entfernen Sie die Schrauben auf der Rückseite der DiskStation und ziehen Sie dann die obere und seitliche Abdeckung herunter.

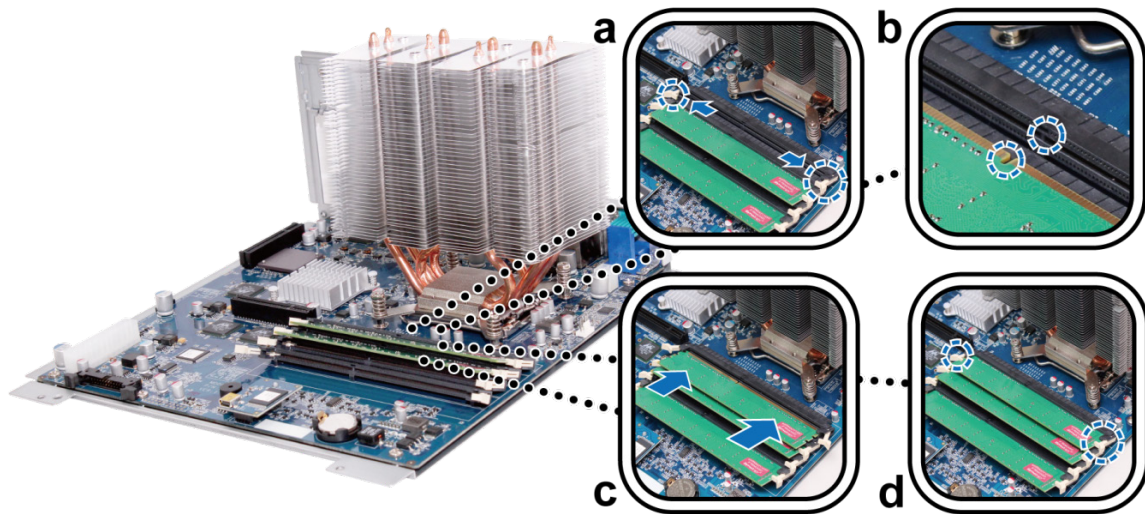


**Wichtig:** Wenn Sie das Gehäuse entfernen, legen Sie sensible interne Komponenten frei. Berühren Sie nur die Speicherbauteile, wenn Sie Speicher entfernen oder hinzufügen.

- 3 Entfernen Sie die 6 Schrauben im inneren Bedienfeld und ziehen Sie leicht daran, um zu sehen, ob die Kabel im Inneren des Bedienfeldes mit dem Motherboard verbunden sind. Lösen Sie die 5 Kabel vorsichtig und entfernen Sie das innere Bedienfeld aus Ihrer DiskStation.



- 4 Setzen Sie das neue Speichermodul in den Speicherschlitz auf dem Motherboard ein:
  - a Öffnen Sie die Auswerfer am Speicherport und schieben Sie diese zur Seite heraus.
  - b Richten Sie die Einkerbung an der goldenen Kante des Moduls an der Einkerbung im unteren Speicherport aus.
  - c Drücken Sie das Speichermodul mit zwei Fingern fest und gleichmäßig nach unten.
  - d Wenn der Speicher korrekt eingesetzt ist, rasten die Auswerfer an ihrem Platz ein.



**Wichtig:** Halten Sie das Speichermodul an den Kanten fest und berühren Sie nicht die goldenen Anschlüsse.

- 5 Verbinden Sie die 5 Kabel, die Sie in Schritt 3 gelöst haben, setzen Sie das innere Bedienfeld ein und ziehen Sie die 6 Schrauben fest, um es zu sichern.
- 6 Setzen Sie die obere und seitliche Abdeckung wieder auf und ziehen Sie die Schrauben fest, die Sie in Schritt 2 entfernt haben.

## Achten Sie darauf, dass die DiskStation die neue Speicherkapazität erkennt

Nach der Installation des Speichermoduls auf der DiskStation ist es ratsam zu überprüfen, ob der Server den neuen Speicher erkennt.

### So prüfen Sie den Speicher Ihrer DiskStation:

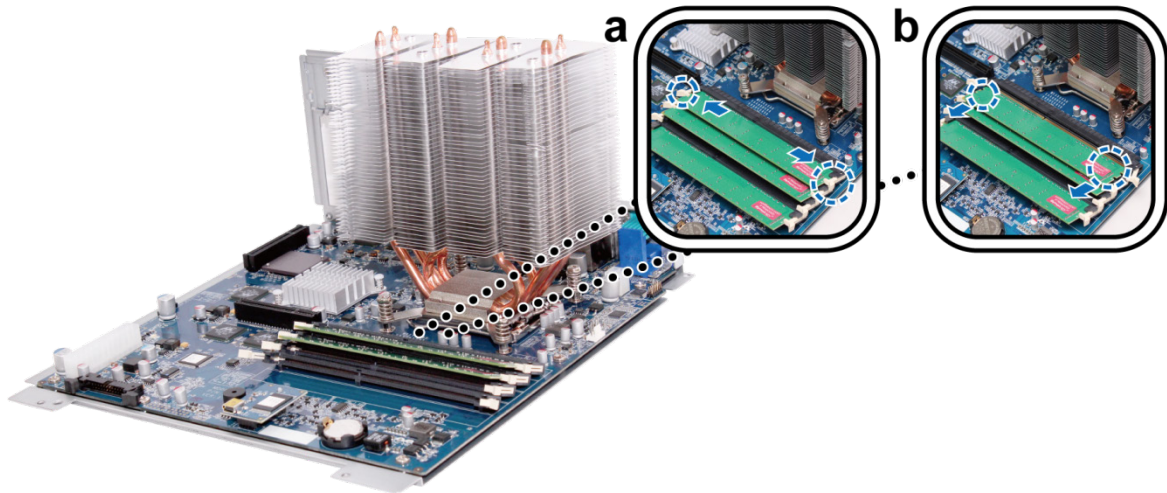
- 1 Starten Sie Ihre DiskStation. (Unter "Starten Sie Ihre DiskStation" auf Seite 10 erhalten Sie weitere Informationen.)
- 2 Installation des DSM. (Unter "Kapitel 3: Installation des DSM auf der DiskStation" auf Seite 16 erhalten Sie weitere Informationen.)
- 3 Melden Sie sich im Synology DiskStation Manager (DSM) an.
- 4 Überprüfen Sie den **Arbeitsspeicher insgesamt** im **Hauptmenü > Systeminformationen**.

Grundsätzliche Informationen	
Servername	DiskStation
Seriennummer	A4G7N00620
Modellname	DS3612xs
<b>Arbeitsspeicher insgesamt</b>	<b>4.096 MB</b>

Wenn Ihre DiskStation den Speicher nicht erkennt oder nicht korrekt hochfährt, überprüfen Sie, ob der Speicher korrekt eingesetzt ist.

## Entfernen des RAM-Moduls aus der DiskStation

- 1 Folgen Sie Schritt 1 bis 3 im Abschnitt "Installation des RAM-Moduls", um das Motherboard Ihrer DiskStation zu öffnen.
- 2 Nehmen Sie das RAM-Modul heraus.
  - a Öffnen Sie die Auswerfer am Speicherport und schieben Sie diese zur Seite heraus.
  - b Halten Sie das Speichermodul an den Einkerbungen und entnehmen Sie es aus dem Steckplatz.



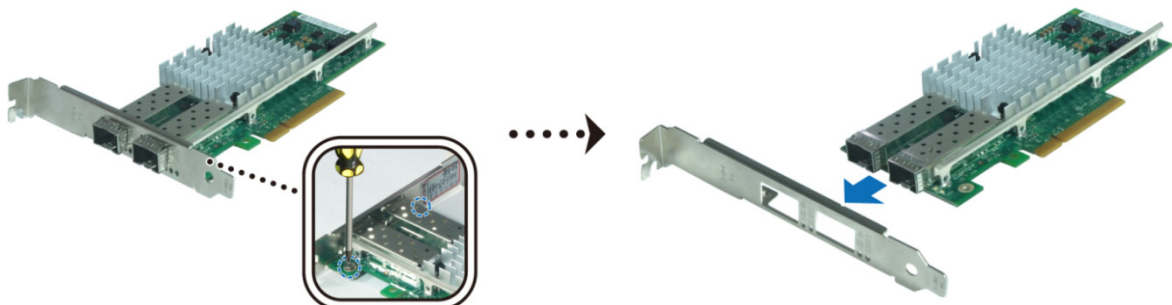
- 3 Folgen Sie Schritt 5 bis 6 im Abschnitt "Installation des RAM-Moduls", um das innere Bedienfeld und die Abdeckungen Ihrer DiskStation zu ersetzen.

## Eine Netzwerkkarte auf der DiskStation hinzufügen

Ihre DiskStation besitzt einen PCI Express-Expansionsport, an dem Sie eine 10 G/E oder Gigabit-Netzwerkkarte zur LAN-Porterweiterung anschließen können.<sup>1</sup> Sie müssen die lange Halterung (für einen PC geeignet) an Ihrer Netzwerkkarte durch eine kurze Halterung ersetzen, ehe Sie die Karte auf Ihrer DiskStation installieren.

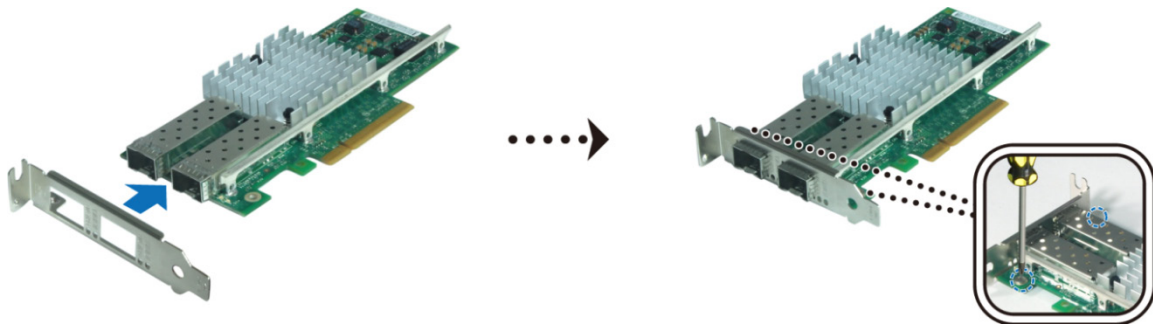
**So ersetzen Sie die lange Halterung durch eine kurze:**

- 1 Lösen Sie die 2 Schrauben an der langen Halterung Ihrer Netzwerkkarte und entfernen Sie die Halterung.



<sup>1</sup> Weitere Informationen zu unterstützten 10 G/E oder Gigabit Netzwerkkarten finden Sie unter [www.synology.com](http://www.synology.com).

- 2 Ersetzen Sie die lange Halterung durch eine kurze und ziehen Sie die 2 Schrauben fest, um die kurze Halterung zu sichern.



#### Installation der Netzwerkkarte:

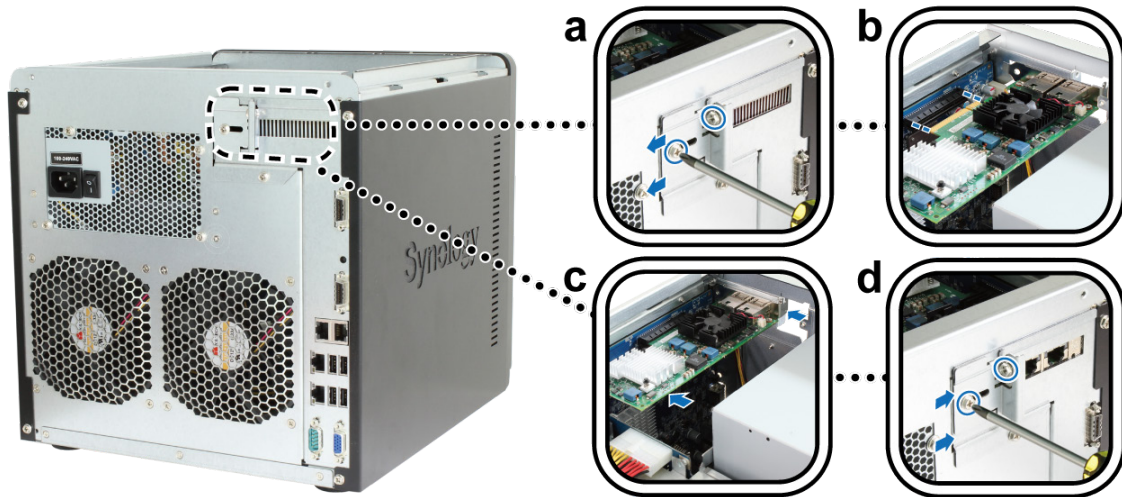
- 1 Halten Sie den Stromschalter gedrückt, bis Sie einen Piepton hören, um Ihre DiskStation herunterzufahren. Ziehen Sie alle Kabel von Ihrer DiskStation ab, um Schäden zu verhindern.
- 2 Entfernen Sie die Schrauben auf der Rückseite der DiskStation und ziehen Sie dann die obere Abdeckung herunter.



- 3 Setzen Sie die Netzwerkkarte ein.
  - a Lösen Sie die 2 Schrauben an der Klammer für den Anschlusszugang und entfernen Sie dann Klammer und Abdeckung des Anschlusszugangs.
  - b Richten Sie den Stecker der Karte am Expansionssteckplatz aus.
  - c Setzen Sie die Karte in den Steckplatz ein.

**Wichtig:** Achten Sie darauf, dass der Anschluss ganz eingesteckt ist. Ansonsten läuft die Netzwerkkarte möglicherweise nicht ordnungsgemäß.

- d Befestigen Sie die Klammer des Anschlusszugangs wieder und ziehen Sie die 2 Schrauben fest, um die Netzwerkkarte zu sichern.



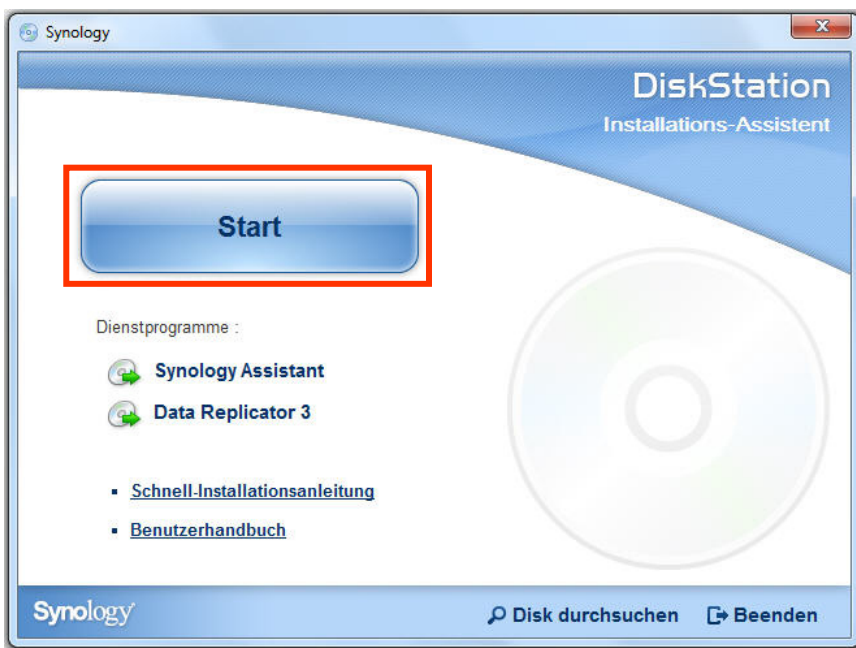
- 4 Setzen Sie die obere Abdeckung wieder auf und ziehen Sie die Schrauben fest, die Sie in Schritt 2 entfernt haben.

# Installation des DSM auf der DiskStation

Befolgen Sie für einen Netzwerkcomputer die Schritte in diesem Kapitel, um den DSM für Ihre DiskStation zu installieren. Nach der Installation des DSM können Sie alle Funktionen Ihrer DiskStation verwalten, indem Sie sich mit einem Webbrowser beim DSM anmelden.

## Installation unter Windows

- 1 Legen Sie die Installations-CD in Ihren Computer ein und klicken Sie auf **Start**. Befolgen Sie die Anweisungen auf dem Bildschirm, um den Einrichtungsvorgang abzuschließen.

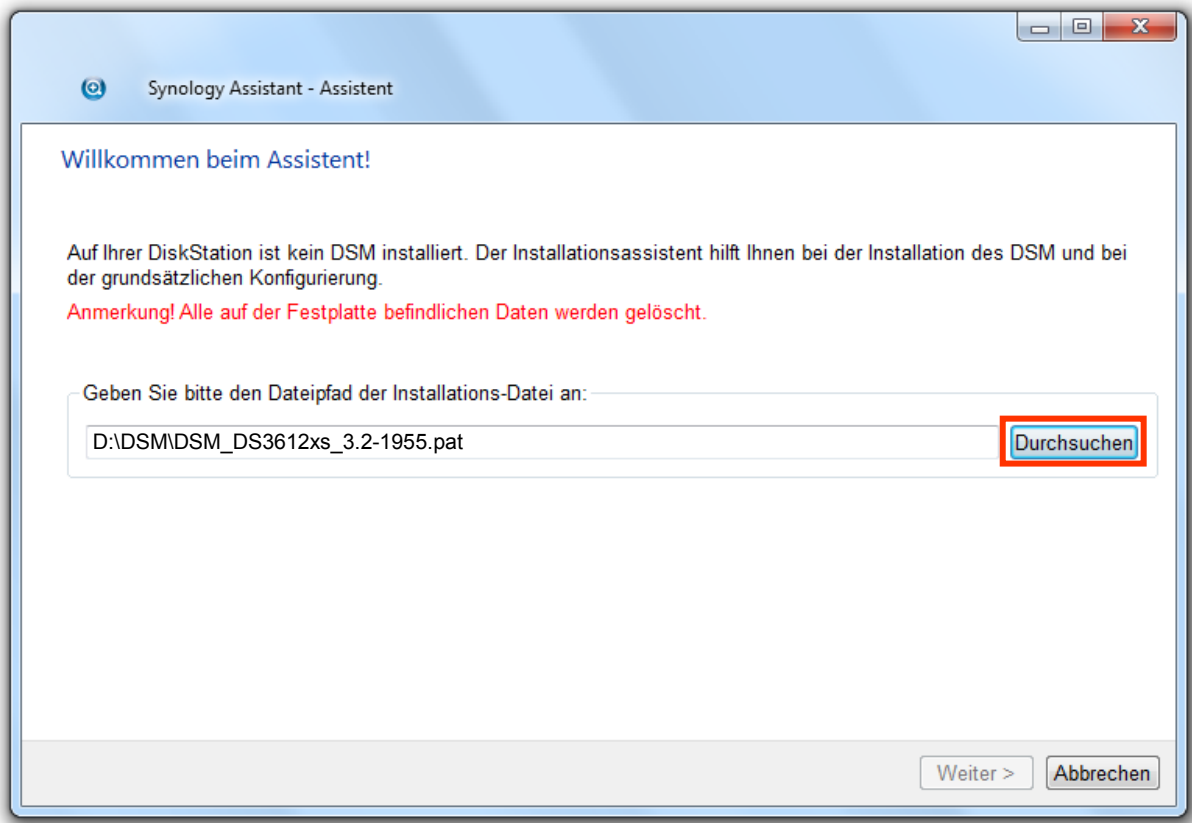


- 2 Der Synology Assistant wird installiert und auf Ihrem Computer gestartet. Er sucht Ihre DiskStation im LAN, und der Status der DiskStation sollte **Nicht installiert** lauten. Doppelklicken Sie auf Ihre DiskStation, um die Einrichtung zu starten.

Servername	IP-Adresse	IP-Status	Status	MAC Adresse	Version	Modell	/	!
cn1010p	192.168.35.166	DHCP	Nicht konfiguriert	00:11:32:05:EA:E8	3.0-1337	DS1010+		A
Diesel-DS1010p	192.168.32.40	Manual	Fertig	00:11:32:07:48:2E	3.0-1335	DS1010+		A
Diesel-DS1010p	192.168.37.132	DHCP	Fertig	00:11:32:07:48:2F	3.0-1335	DS1010+		A
DiskStation	192.168.36.248	DHCP	Nicht installiert	00:11:32:06:64:EF	3.2-1955	DS3612xs		A



- 3 Klicken Sie auf **Durchsuchen** um die Installationsdatei **DSM\_[Modellname]\_[Nummer].pat** im Ordner **DSM** Ihrer Installations-CD zu finden. Sie können die aktuelle Version des DSM auch im **Synology Download-Center** herunterladen.



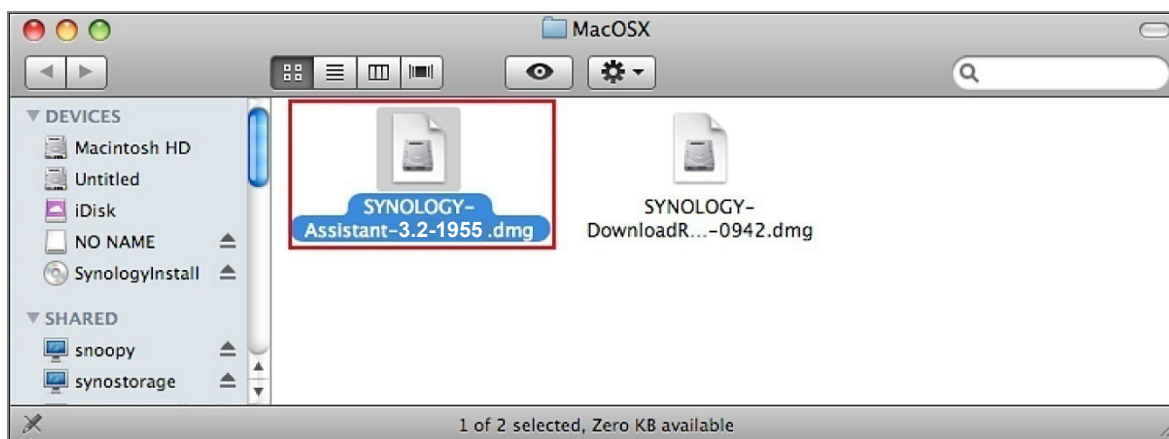
- 4 Befolgen Sie die Anweisungen auf dem Bildschirm, um den Einrichtungsvorgang abzuschließen. Nachdem die Installation abgeschlossen ist, können Sie Ihre DiskStation mit dem Synology DiskStation Manager (DSM) verwalten. Weitere Informationen zur Verwaltung Ihrer DiskStation mit dem DSM finden Sie im Benutzerhandbuch der Synology DiskStation, das im **Synology Download-Center** erhältlich ist.

## Installation unter Mac OS X

- 1 Legen Sie die Installations-CD in Ihren Computer ein und doppelklicken Sie auf das **SynologyInstall**-Symbol auf dem Desktop.



- 2 Doppelklicken Sie in dem Fenster, das daraufhin erscheint, auf den **MacOSX**-Ordner und doppelklicken Sie anschließend auf **Synology Assistant-[Nummer].dmg**.



- 3 Doppelklicken Sie in dem Fenster, das daraufhin erscheint, auf **Synology Assistant.app**.



Synology Assistant.app

- 4 Befolgen Sie die Schritte 2 bis 4 im Bereich "Installation unter Windows", um die Einrichtung abzuschließen.

## Installation unter Linux

Die Linux-Version ist optimiert für den Vertrieb mit **Ubuntu** Version 8 und 9. Sie können jedoch trotzdem eine Installation mit anderen Versionen versuchen (nur probeweise).

### Installieren und führen Sie Synology Assistant aus

Sie können Synology Assistant mit den Befehlszeilen oder mit der Benutzeroberfläche installieren und ausführen.

#### Bei Installation mit den Befehlszeilen:

Führen Sie das Skript **install.sh** im **Linux**-Ordner auf der Installations-CD aus, das Sie durch die nachfolgenden Schritte führt.

- 1 Entfernen Sie die Beta-Version von Synology Assistant (falls vorhanden).

```
sudo rm -rf /usr/local/Synology /usr/local/bin/SynologyAssistant
```

- 2 Extrahieren Sie **SynologyAssistant-[Nummer].tar.gz** in das gewünschte Verzeichnis, z. B. **"/usr/local"** oder **"."**

```
tar -C ./ -zxvf SynologyAssistant-[Nummer].tar.gz
```

- 3 Wenn Sie mit 64 Bit Ubuntu arbeiten, müssen die 32 Bit Bibliotheken installiert werden.

```
sudo apt-get install ia32-libs
```

- 4 Erzeugen Sie die Verknüpfung zu **/usr/local/bin**.

```
sudo ln -sf /path/install/SynologyAssistant/SynologyAssistant \
/usr/local/bin/SynologyAssistant
```

- 5 Um Synology Assistant auszuführen, können Sie entweder den folgenden Befehl benutzen:

```
/path/install/SynologyAssistant/SynologyAssistant
```

oder die Verknüpfung ausführen:

```
/usr/local/bin/SynologyAssistant
```

Wenn **"/usr/local/bin"** in Ihrer Umgebungsvariablen **\$PATH** existiert, tippen Sie einfach:

```
SynologyAssistant
```

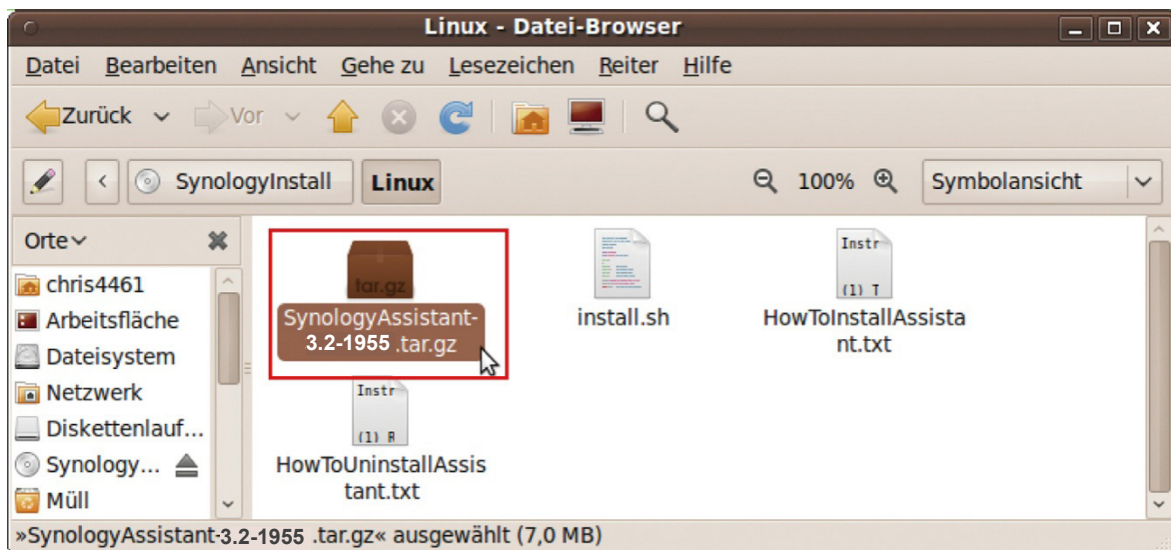
#### Bei Installation mit der Benutzeroberfläche:

- 1 Gehen Sie zu **/usr/local** und **/usr/local/bin** und löschen Sie folgende Ordner (falls vorhanden):  
**Synology**, **SynologyAssistant**
- 2 Legen Sie die Installations-CD in Ihren Computer ein und doppelklicken Sie auf das **SynologyInstall**-Symbol auf dem Desktop.

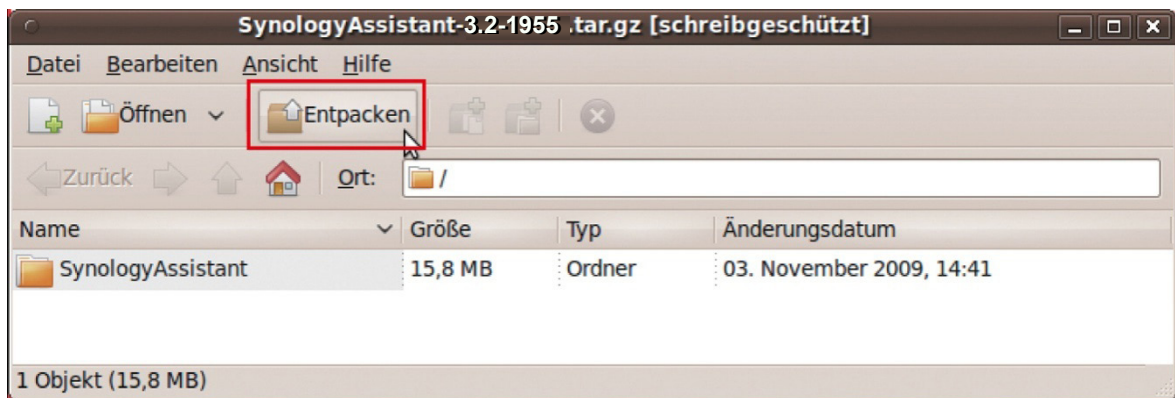


SynologyInstall

- 3 Doppelklicken Sie in dem Fenster **Dateibrowser**, das daraufhin erscheint, auf den **Linux**-Ordner und doppelklicken Sie anschließend auf **Synology Assistant-[Nummer].tar.gz**.



- 4 Klicken Sie auf **Entpacken** und extrahieren Sie dann das **SynologyAssistant**-Verzeichnis in den Pfad **/usr/local** oder einen beliebigen anderen Pfad.



**Wichtig:** Wenn Sie mit 64 Bit Ubuntu arbeiten, müssen die 32 Bit Bibliotheken installiert werden, ehe Sie fortfahren. Tippen Sie zur Installation den folgenden Befehl im Terminal:

```
sudo apt-get install ia32-libs
```

- 5 Gehen Sie zum Pfad **/usr/local/SynologyAssistant** (oder **[zuvor angegebener Pfad]/SynologyAssistant**), doppelklicken Sie auf **SynologyAssistant** und wählen Sie dann in dem Dialogfeld, das daraufhin erscheint, den Befehl **Im Terminal ausführen**.



## Installation des DSM auf der DiskStation

Wenn Sie den Synology Assistant aktiviert haben, befolgen Sie Schritt 2 bis 4 im Bereich "Installation unter Windows", um die Einrichtung fertig zu stellen.

## Erfahren Sie mehr

Herzlichen Glückwunsch! Ihre DiskStation ist jetzt eingerichtet. Erweiterte Einstellungen und deren Handhabung finden Sie im Benutzerhandbuch auf der Installations-CD. Weitere Informationen bzw. Online-Ressourcen für Ihre DiskStation finden Sie bei [www.synology.com](http://www.synology.com).

**CAUTION**  
**RISK OF EXPLOSION IF BATTERY IS REPLACED**  
**BY AN INCORRECT TYPE.**  
**DISPOSE OF USED BATTERIES ACCORDING**  
**TO THE INSTRUCTIONS**

# Technische Daten

Element	DS3612xs
Interne Festplatte	3,5" oder 2,5" SATA (II) x 12
Max. Kapazität	<ul style="list-style-type: none"> <li>• 36 TB (12 x 3 TB Festplatten)</li> <li>• 100 TB mit DX1211 (Expansionseinheit)</li> </ul>
HotSwap-Festplatte	Ja
Externe HDD-Schnittstelle	<ul style="list-style-type: none"> <li>• USB 2.0 x 4</li> <li>• Erweiterungsanschluss x 2 (Infiniband)</li> </ul>
LAN-Anschluss	Gigabit x4 (optional 10 GbE X2 Zusatzkarte wird unterstützt)
Copy-Taste	Nein
Größe (HxBxT) (mm)	310 X 300 X 340
Gewicht (Kg)	10,53
Unterstützte Betriebssysteme	<ul style="list-style-type: none"> <li>• Windows XP und höher</li> <li>• Mac OS X 10.5 und höher</li> <li>• Ubuntu 9.04 und höher</li> </ul>
Max. Benutzerkonten	4096
Max. Gruppenkonten	512
Max. gemeinsame Ordner	512
Max. gleichzeitige Verbindungen	1024
Max. unterstützte IP-Kameras	50
Dateisystem	<ul style="list-style-type: none"> <li>• EXT4</li> <li>• EXT3 • FAT • NTFS (Externe Festplatte, Lesen/Schreiben)</li> </ul>
Volume-Typ	<ul style="list-style-type: none"> <li>• Basic • JBOD • RAID 0 • RAID 1</li> <li>• RAID 5 • RAID 5+Spare • RAID 6 • RAID 10</li> <li>• Synology Hybrid RAID</li> </ul>
Behördliche Zertifizierungen	• FCC Klasse B • CE Klasse B • BSMI Klasse B
Ruhezustand der Festplatte	Ja
Tiefschlaf für Erweiterungseinheit	Ja
Geplantes Ein-/Ausschalten	Ja
Aufwachen bei LAN-Verbindung	Ja
Sprachlokalisierung	<ul style="list-style-type: none"> <li>• English • Deutsch • Français • Italiano • Español • Dansk • Norsk • Svensk</li> <li>• Nederlands • Русский • Polski • Magyar • Português do Brasil</li> <li>• Português Europeu • Türkçe • Český • 日本語 • 한국어 • 繁體中文 • 简体中文</li> </ul>
Stromverbrauch und Umwelтанforderungen	<ul style="list-style-type: none"> <li>• Netzspannung: 100V bis 240V Wechselstrom</li> <li>• Frequenz: 50/60Hz</li> <li>• Betriebstemperatur: 40 bis 95 °F (5 bis 35 °C)</li> <li>• Lagertemperatur: 15 bis 155 °F (-10 bis 70 °C)</li> <li>• Relative Luftfeuchtigkeit: 5% bis 95% RH</li> <li>• Maximale Betriebshöhe: 10000 Fuß (3048m)</li> </ul>

# LED-Anzeige-Tabelle

LED-Anzeige	Farbe	Status	Beschreibung
STATUS	Grün	Statisch	Volume normal
		Aus	Ruhezustand der Festplatte
	Orange	Statisch	Verfügbarer Speicherplatz auf dem Volume < 1GB
			Verfügbarer Speicherplatz auf dem Volume < 1 %
		Blinkend	Volume fehlerhaft oder abgestürzt
			Kein Volume
LAN	Grün	Statisch	Gigabit Link
		Blinkend	Netzwerk ist aktiv
		Aus	Netzwerk ist aus
	Orange	Statisch	10/100 Link
10G/E <sup>1</sup>	Blau	Statisch	10 G/E Karte ist eingesetzt
	Aus	Aus	Keine 10 G/E Karte
Statusanzeige – (auf dem Fach)	Grün	Statisch	Disk ist bereit
		Aus	Keine interne Disk
	Orange	Statisch	Lesen/Schreiben nicht möglich
Anzeige für Festplattenaktivität – (auf dem Fach)	Grün	Blinkend	Es wird auf die Disk zugegriffen
		Aus	Festplatte ist inaktiv
POWER	Blau	Statisch	Stromversorgung vorhanden, bereit
		Blinkend	System wird hochgefahren
			System wird heruntergefahren
		Aus	Ausgeschaltet
ALERT	Orange	Blinkend	Systemlüfter läuft nicht
			Temperatur zu hoch
		Aus	Systemlüfter normal
			Temperatur normal

<sup>1</sup> Weitere Informationen zu unterstützten 10 G/E oder Gigabit Netzwerkkarten finden Sie unter [www.synology.com](http://www.synology.com).

## SYNOLOGY, INC. ENDBENUTZER-LIZENZVERTRAG

WICHTIG-BITTE SORGFÄLTIG LESEN: DIESER ENDBENUTZER-LIZENZVERTRAG ("EULA") IST EINE VEREINBARUNG ZWISCHEN IHNEN (ENTWEDER ALS NATÜRLICHER ODER JURISTISCHER PERSON) UND SYNOLOGY, INC. UND SEINEN TOCHTERGESELLSCHAFTEN, EINSCHLIESSLICH SYNOLOGY AMERICAN CORP UND SYNOLOGY UK LTD., (GEMEINSAM "SYNOLOGY") FÜR SYNOLOGY SOFTWARE, ZUSAMMEN MIT WEITERER ZUGEHÖRIGER FIRMWARE, MEDIEN, GEDRUCKTEN MATERIALIEN UND "ONLNE"- ODER ELEKTRONISCHEN DOKUMENTEN (GEMEINSAM DIE "SOFTWARE"), DIE ZUM DOWNLOAD UNTER [WWW.SYNOLOGY.COM](http://www.synology.com) ODER BEI SYNOLOGY ZUR VERFÜGUNG STEHEN UND GEMEINSAM MIT ODER AUF EINEM SYNOLOGY PRODUKT (DAS "PRODUKT") GELIEFERT WERDEN.

SIE STIMMEN DEN BEDINGUNGEN DIESER EULA ZU, IN DEM SIE DAS PAKET MIT DER SOFTWARE ÖFFNEN UND DIE SOFTWARE INSTALLIEREN, SOFERN DIE SOFTWARE NICHT AUF EINEM PRODUKT VON SYNOLOGY VORINSTALLIERT IST, ODER INDEM SIE EIN PRODUKT VERWENDEN, BEI DEM DIESE SOFTWARE BEREITS INSTALLIERT WURDE. WENN SIE DEN BEDINGUNGEN DER EULA NICHT ZUSTIMMEN, ÖFFNEN SIE DAS PAKET MIT DEM PRODUKT NICHT, INSTALLIEREN SIE DIE SOFTWARE NICHT UND VERWENDEN SIE DAS PRODUKT MIT DER SOFTWARE NICHT. STATTDESSEN KÖNNEN SIE DAS PRODUKT AN DER VERKAUFSTELLE ZURÜCKGEBEN; AN DER SIE DAS PRODUKT ERWORBEN HABEN. HINSICHTLICH EINER GUTSCHRIFT BEZIEHEN SIE SICH AUF DIE GESCHÄFTSBEDINGUNGEN DES VERKÄUFERS.

**Abschnitt 1 Eingeschränkte Software-Lizenz.** Gemäß den Bestimmungen und Bedingungen dieser EULA gewährt Synology Ihnen eine eingeschränkte, nicht ausschließliche und nicht übertragbare persönliche Lizenz, um eine Kopie der Software des Produktes ausschließlich in Verbindung mit dem autorisierten Gebrauch des Produktes zu installieren, zu starten und zu verwenden.

**Abschnitt 2. Dokumentation.** Sie dürfen eine angemessene Anzahl an Kopien der Dokumentation benutzen, die mit der Software zur Verfügung gestellt wird, vorausgesetzt, dass diese Kopien nur für interne geschäftliche Zwecke eingesetzt werden und nicht veröffentlicht oder an Dritte weitergegeben werden (weder in Papierform noch in elektronischer Form).

**Abschnitt 3. Sicherung.** Sie können eine angemessene Anzahl an Kopien der Software für Sicherungs- (Backup) und Archivierungszwecke benutzen.

**Abschnitt 4. Aktualisierungen.** Jede Software, die Ihnen Synology bereitgestellt oder auf der Synology Website unter [www.synology.com](http://www.synology.com) („Website“) zur Verfügung gestellt hat, sowie Aktualisierungen oder Ergänzungen zur Original-Software, unterliegen diesen EULA - Bestimmungen, sofern keine getrennten Lizenzbestimmungen für solche Aktualisierungen oder Ergänzungen vorgesehen sind. In diesem Fall gelten diese besonderen, separaten Bedingungen.

**Abschnitt 5. Lizenzbeschränkungen.** Die Lizenz, die in Abschnitt 1 beschrieben ist, gilt nur, wenn Sie das Produkt bestellt und bezahlt haben und Sie das Benutzungsrecht an der Software besitzen. Synology behält sich alle Rechte vor, die nicht ausdrücklich in dieser EULA gewährt werden. Ohne Einschränkung des Vorgenannten dürfen Sie nicht zulassen oder ermöglichen, dass Dritte: (a) die Software für andere Zwecke als in Zusammenhang mit dem Produkt benutzen; (b) sie lizenzieren, verteilen, vermieten, verleihen, übertragen, abtreten oder anderweitig über die Software verfügen oder die Software in einer kommerziellen oder gehosteten Service-Büroumgebung anwenden; (c) sie zurückentwickeln, dekompileieren, zerlegen oder versuchen, den Quellcode oder Geschäftsgeheimnisse in Bezug auf die Software in Erfahrung zu bringen, es sei denn, dass diese Tätigkeit ausdrücklich durch das anwendbare Recht zu gelassen wird; (d) sie anpassen, modifizieren, verändern, übersetzen oder daraus abgeleitete Werke der Software erzeugen; (e) die Vermerke auf das Urheberrecht oder andere Eigentumsrechte des Produktes entfernen, verändern oder unkenntlich machen oder (f) alle Methoden umgehen, die von Synology eingesetzt wurden, um den Zugriff auf die Komponenten, Features und Funktionen des Produktes oder der Software-Steuerung zu verhindern oder versuchen, diese zu umgehen.

**Abschnitt 6. Open Source.** Die Software-Komponenten für Synology können Lizenzierungen gemäß der GNU

General Public License enthalten („GPL-Komponenten“), die derzeit unter <http://www.gnu.org/licenses/gpl.html> verfügbar sind. Die Bedingungen der GPL beziehen sich nur in dem Maße auf die GPL-Komponenten, als diese EULA-Bedingungen in Bezug auf die Nutzung der GPL-Komponenten in Konflikt mit den Anforderungen der GPL stehen; in diesem Fall erklären Sie sich mit den Bedingungen der GPL in Bezug auf die Verwendung dieser Komponenten einverstanden.

**Abschnitt 7. Audit.** Synology hat das Recht, Ihre Einhaltung der Bestimmungen dieser EULA zu prüfen. Sie verpflichten sich, Synology den Zugang zu Einrichtungen, Ausrüstungen, Büchern, Aufzeichnungen und Unterlagen zu gestatten und anderweitig vernünftig mit Synology zu kooperieren, um eine solche Überprüfung durchzuführen.

**Abschnitt 8. Eigentumsverhältnis.** Die Software ist wertvolles Eigentum von Synology und deren Lizenzgebern und ist durch Urheberrechte und andere Gesetze und Verträge zum geistigen Eigentum geschützt. Synology oder seine Lizenzgeber besitzen alle Rechte, Titel und Interessen an und für die Software und alle Urheberrechte und sonstigen Rechte am geistigen Eigentum der Software.

**Abschnitt 9. Eingeschränkte Garantie.** Synology garantiert für einen Zeitraum von neunzig (90) Tagen nach entweder (a) Ihrer Installation der Software auf Produkten, die keine vorinstallierte Software enthalten, oder (b) nach Ihrer Nutzung eines Produktes, das bereits installierte Software enthält, sofern zutreffend, (die „Gewährleistungsfrist“), dass die Software im Wesentlichen mit den von Synology für die Software veröffentlichten oder auf andere Weise auf der Website angegebenen Spezifikationen übereinstimmt. Synology wird im alleinigen Ermessen von Synology wirtschaftlich angemessene Anstrengungen vornehmen, um entweder die Nichtentsprechung der Software zu korrigieren oder diese zu ersetzen, wenn eine Software die oben genannte Garantie nicht erfüllt, vorausgesetzt, dass Sie Synology schriftlich über derartige Regelverletzungen innerhalb der Gewährleistungsfrist benachrichtigen. Die vorstehende Gewährleistung gilt nicht für eine Nichtentsprechung, die auf folgende Begründungen zurückzuführen ist: (w) Benutzung, Reproduktion, Verteilung oder Offenlegung, die nicht in Übereinstimmung mit dieser EULA erfolgt; x) jede Anpassung, Änderung oder andere Veränderung der Software von einer anderen Person als Synology; (y) Kombination der Software mit einem Produkt, einer Dienstleistung oder einem sonstigen Gegenstand von einer anderen Person als von Synology, oder (z) Ihre Nichteinhaltung dieser EULA.

**Abschnitt 10. Unterstützung.** Während der Gewährleistungsfrist stehen Ihnen die Dienste von Synology für Unterstützung zur Verfügung. Nach dem Ablauf der geltenden Gewährleistungsfrist ist eine Unterstützung für die Software durch Synology auf schriftliche Anfrage erhältlich.



**Abschnitt 11. Haftungsausschluss.** SOFERN NICHT AUSDRÜCKLICH OBEN ABGEGEBEN, LIEFERN SYNOLOGY UND SEINE LIEFERANTEN DIE SOFTWARE „IN DER VORLIEGENDEN FORM“ UND MIT ALLEN FEHLERN. SYNOLOGY UND SEINE LIEFERANTEN LEHNEN HIERMIT ALLE WEITEREN GARANTIE AB, OB AUSDRÜCKLICH, IMPLIZIERT ODER GESETZLICH VORGESCHRIEBEN, INSBESONDERE DIE STILLSCHWEIGENDE GEWÄHRLEISTUNG DER MARKTGÄNGIGKEIT, DER EIGNUNG FÜR EINEN BESTIMMTEN ZWECK ODER GEBRAUCH, FÜR ANSPRÜCHE UND NICHT-RECHTSVERLETZUNG DER SOFTWARE OHNE EINSCHRÄNKUNG DER VORSTEHENDEN GARANTIE. SYNOLOGY GARANTIERT NICHT, DASS DIE SOFTWARE KEINE FEHLER, VIREN ODER ANDERE MÄNGEL AUFWEIST.

**Abschnitt 12. Haftungsausschluss bei bestimmten Schäden.** WEDER SYNOLOGY NOCH SEINE FACHHÄNDLER SIND FÜR VERSEHENTLICHE, INDIREKTE, KONKRETE, NEBEN- ODER FOLGESCHÄDEN (EINSCHLIESSLICH SCHÄDEN ODER HAFTUNGEN (AUCH AUS DATENVERLUST, INFORMATIONEN, ENTANGENEM GEWINN ODER UMSATZ U.Ä.) HAFTBAR, DIE DURCH DIE NUTZUNG ODER UNMÖGLICHKEIT DER NUTZUNG DER SOFTWARE ODER IN VERBINDUNG MIT DIESER EULA-VEREINBARUNG HAFTBAR, WEDER VERTRÄGLICH, DURCH UNERLAUBTE HANDLUNGEN (EINSCHLIESSLICH UNTERLASSUNG), PRODUKTHAFTUNG ODER SONSTIGE TATBESTÄNDE, AUCH, WENN SYNOLOGY ODER SEINE VERTRETER ÜBER DIE EVENTUALITÄT SOLCHER SCHÄDEN UNTERRICHTET WURDE.

**Abschnitt 13. Haftungsbeschränkung.** DIE HAFTUNG SYNOLOGYS UND SEINER LIEFERANTEN AUS ODER IN BEZUG AUF DIE VERWENDUNG ODER FALSCHER VERWENDUNG DER SOFTWARE ODER IN VERBINDUNG MIT DIESER EULA ODER DER SOFTWARE GILT NUR FÜR DEN TATSÄCHLICH VON IHNEN FÜR DAS PRODUKT BEZAHLTEN BETRAG, UNABHÄNGIG VON DER HÖHE DER SCHÄDEN, DIE SIE AUSGELÖST HABEN UND UNABHÄNGIG VOM VERTRAG ODER DER SCHULD (EINSCHLIESSLICH FAHRLÄSSIGKEIT), HAFTBARKEIT ODER ANDEREN. Der vorstehende Haftungsausschluss, der Ausschluss von bestimmten Schäden und die Beschränkung der Haftung gilt im größtmöglichen Rahmen, der durch das geltende Recht zulässig ist. Die Gesetze in einigen Staaten/Gerichtsbarkeiten gestatten den Ausschluss der gesetzlichen Gewährleistung oder den Ausschluss oder die Beschränkung bestimmter Schäden nicht. Im Fall, dass diese Gesetze für diese EULA gelten, könnten die genannten Ausnahmen und Beschränkungen sich möglicherweise nicht auf Sie beziehen.

**Abschnitt 14. Exportbeschränkungen.** Sie erkennen an, dass die Software der US-Exportbeschränkung unterliegt. Sie verpflichten sich, alle geltenden Gesetze und Vorschriften für die Software einzuhalten, insbesondere die der US Export Administration Regulations.

**Abschnitt 15. Lizenzrechte der US-Regierung.** Jegliche Software, die der US-Regierung zur Verfügung gestellt wird, verfügt über kommerzielle Lizenzrechte und -beschränkungen, die in dieser EULA beschrieben sind. Durch die Installation, das Kopieren oder Verwenden der Software erklärt sich die US-Regierung damit einverstanden, dass die Software „kommerzielle Computersoftware“ oder „kommerzielle Computersoftware-Dokumentation“ im Sinne von FAR Part 12 ist.

**Abschnitt 16. Beendigung.** Unbeschadet aller sonstigen Rechte kann Synology diese EULA beenden, wenn Sie sich nicht an die darin enthaltenen Bedingungen halten. In einem solchen Fall müssen Sie die Nutzung der

Software einstellen und alle Kopien der Software und alle ihre Bestandteile vernichten.

**Abschnitt 17. Abtretbarkeit.** Sie können Ihre Rechte aus dieser EULA nicht an Dritte übertragen oder abtreten. Eine solche Übertragung oder Abtretung ist ein Verstoß gegen die hier genannten Einschränkungen und somit ungültig.

**Abschnitt 18. Geltendes Recht.** Sofern nicht ausdrücklich durch örtliche Gesetze verboten, unterliegt diese EULA den Gesetzen des Staates Washington in den USA, ohne Rücksicht auf eventuelle Kollision von Grundsätzen, die das Gegenteil regeln. Die UN-Konvention von 1980 zu Verträgen für den internationalen Verkauf von Waren oder Nachfolgende gelten nicht.

**Abschnitt 19. Streitbeilegungsmöglichkeiten.** Alle Streitigkeiten, Meinungsverschiedenheiten oder Ansprüche aus oder im Zusammenhang mit dieser Garantie, der Software oder den Dienstleistungen, die von Synology für die Software oder die Beziehung zwischen Ihnen und Synology bereitgestellt werden, wird ausschließlich durch ein Schiedsverfahren nach dem geltenden Handelsrecht der American Arbitration Association gelöst, wenn Sie sich in den Vereinigten Staaten aufhalten und sofern nichts anderes nachstehend bestimmt wurde. Das Schiedsverfahren wird von einem einzigen Schiedsrichter durchgeführt und ist allein auf den Disput zwischen Ihnen und Synology beschränkt. Das Schiedsverfahren wird weder ganz noch teilweise mit anderen Schiedsverfahren kombiniert, noch wird es als Sammelklage durchgeführt. Das Schiedsverfahren soll durch Einreichung der betreffenden Unterlagen, telefonisch, per E-Mail oder durch persönliches Erscheinen in King County, Washington stattfinden, je nachdem, was der Schiedsrichter auf Antrag der Parteien entscheidet. Die gewinnende Partei in einem US-amerikanischen Schiedsverfahren oder in einem anderen Gerichtsverfahren erhält die Kosten, Rechtsanwaltsgebühren in angemessener Höhe sowie etwaige Schiedsgebühren von der Gegenpartei erstattet. Jede Entscheidung eines Schiedsgerichts gilt als endgültig und für beide Parteien verbindlich, und jedes zuständige Gericht kann einen Richterspruch verkünden. Sie nehmen zur Kenntnis, dass Sie in Abwesenheit dieser Bestimmung das Recht haben, Dispute vor einem Gericht klären zu lassen, insbesondere in Form einer Sammelklage, und dass Sie ausdrücklich und wesentlich auf dieses Recht verzichten und vereinbaren, jegliche Dispute in Form eines verbindlichen Schiedsverfahrens entsprechend den Bestimmungen dieses Abschnittes 19 zu lösen. Wenn Sie Ihren Wohnsitz nicht innerhalb der Vereinigten Staaten haben, werden alle in diesem Abschnitt beschriebenen Dispute, Streitigkeiten oder Klagen einzig durch ein Schiedsverfahren vor drei neutralen Schiedsrichtern und gemäß der im R.O.C. Arbitration Law oder entsprechender Verfahren geregelt. Das Schiedsverfahren findet statt in Taipei, Taiwan, VR China, und wird in englischer oder, falls beide Parteien damit einverstanden sind, in Mandarin Chinesisch abgehalten. Der Schiedsspruch ist endgültig und für beide Parteien verbindlich und kann von jedem zuständigen Gericht in Kraft gesetzt werden. Nichts in diesem Abschnitt hindert Synology an einem Unterlassungsanspruch oder anderen Rechten und Rechtsmitteln, wie sie rechtlich für tatsächliche oder drohende Verletzungen einer der Bestimmungen dieser EULA in Bezug auf das geistige Eigentum Synologys üblich sind.

**Abschnitt 20. Anwaltshonorare.** Bei einer Schlichtung, Mediation oder anderen rechtlichen Schritten oder Verfahren zur Durchsetzung der Rechte oder Rechtsmittel aus dieser EULA ist die gewinnende Partei berechtigt, alle anfallenden Kosten, zusätzlich zu allen weiteren Kosten, zu denen sie möglicherweise berechtigt ist, so auch angemessene Anwaltshonorare, in Rechnung zu stellen.

**Abschnitt 21. Salvatorische Klausel.** Sollten einzelne Bestimmungen dieser EULA von einem zuständigen Gericht

als ungültig, illegal oder nicht durchsetzbar erklärt werden, bleibt der Rest dieser EULA in vollem Umfang in Kraft.

**Abschnitt 22. Gesamte Vereinbarung.** Diese EULA stellt die gesamte Vereinbarung zwischen Synology und Ihnen für die Software und den Vertragsgegenstand dar und

ersetzt alle vorherigen und gleichzeitigen Absprachen und Vereinbarungen, ob schriftlich oder mündlich. Abänderungen, Änderungen oder Aufhebungen einer der Bestimmungen dieser EULA sind nicht gültig, es sei denn, es besteht eine schriftliche Vereinbarung, die von den Parteien unterzeichnet wurde und an die die Parteien sich zu halten haben.

## SYNOLOGY, INC. EINGESCHRÄNKTE PRODUKTGARANTIE

DIESE GARANTIE ("GEWÄHRLEISTUNG") GILT FÜR DIE PRODUKTE (WIE UNTEN DEFINIERT) VON SYNOLOGY, INC. UND DEN TOCHTERGESELLSCHAFTEN, EINSCHLIESSLICH SYNOLOGY AMERICA CORP UND SYNOLOGY UK LTD., (GEMEINSAM "SYNOLOGY"). SIE AKZEPTIEREN UND STIMMEN DEN BEDINGUNGEN DIESER GARANTIE ZU, IN DEM SIE DAS PAKET MIT DEM PRODUKT ÖFFNEN UND/ODER ES BENUTZEN. WENN SIE MIT DEN BEDINGUNGEN DIESER GARANTIE NICHT EINVERSTANDEN SIND, BENUTZEN SIE DIESES PRODUKT NICHT. STATTDESSEN KÖNNEN SIE DAS PRODUKT AN DER VERKAUFSSTELLE ZURÜCKGEBEN; AN DER SIE DAS PRODUKT ERWORBEN HABEN. HINSICHTLICH EINER GUTSCHRIFT BEZIEHEN SIE SICH AUF DIE GESCHÄFTSBEDINGUNGEN DES VERKÄUFERS.

**Abschnitt 1. Definitionen.** (a) „Produktkategorie I“ meint die Synology Produktmodelle RS810+, RS810RP+ und RX410. (b) „Produktkategorie II“ meint die Synology Produktmodelle RS3412xs, RS3412RPxs, RS812+, RS812RP+, DS3612xs, DS1812+, DS1512+, DS712+, DS3611xs, DS2411+, DS1511+, DS1010+, DS710+, DS509+, DS508, RS812, RS212, RS3411xs, RS3411RPxs, RS2211+, RS2211RP+, RS411, RS409RP+, RS409+, RS409, RS408-RP, RS408, RS407, RX1211, RX1211RP, DX1211, DX510, DX5, RX4 und RAM-Module (1 GB/2 GB). (c) „Produktkategorie III“ meint alle übrigen Synology Produktmodelle, die der Kunde nach dem 1. März 2008 erworben hat. (d) „Produktkategorie IV“ meint alle übrigen Synology Produktmodelle, die der Kunde vor dem 29. Februar 2008 erworben hat. (e) „Kunde“ meint die Person oder das Unternehmen, das das Produkt von Synology oder einem von Synology autorisierten Vertriebspartner oder Einzelhändler erwirbt. (f) „Produkt“ ist ein Produkt der Kategorie I, Kategorie II, Kategorie III oder Kategorie IV und jede Hardware, die im Produkt von Synology integriert ist, sowie die dazugehörige Dokumentation. (g) „Software“ bezeichnet die Synology-eigene Software, die das Produkt begleitet, das der Kunde gekauft hat, die vom Kunden auf der Website heruntergeladen wird oder die bereits auf dem Produkt von Synology installiert ist; sie umfasst alle Firmware, Medien, Bilder, Animationen, Video, Audio, Text und Applets in der Software oder Produkt- und Installations-Aktualisierungen oder Upgrades dieser Software. (h) „Gewährleistungsfrist“ bedeutet: (i) den Zeitraum ab Kauf des Produktes durch den Kunden und endet (1) fünf Jahre nach einem solchen Datum bei Produkten der Kategorie I (2); drei Jahre nach einem solchen Datum bei Produkten der Kategorie II (3); zwei Jahre nach einem solchen Datum bei Produkten der Kategorie III or (4) ein Jahr nach einem solchen Datum bei Produkten der Kategorie IV. (i) „Website“ meint die Synology Website unter [www.synology.com](http://www.synology.com).

### **Abschnitt 2. Eingeschränkte Garantie und Rechtsmittel**

**2.1 Beschränkte Garantie.** Vorbehaltlich des Abschnittes 2.7 garantiert Synology dem Kunden, dass die Produkte (a) keine Materialfehler aufweisen und (b) unter normalen Betriebsbedingungen während der Gewährleistungsfrist im Wesentlichen in Übereinstimmung mit den veröffentlichten Spezifikationen von Synology für das Produkt stehen. Synology garantiert die Software wie im beigefügten Endbenutzer-Lizenzvertrag beschrieben, sofern vorhanden.

**2.2 Produktregistrierung.** Kunden können Produkte bei Synology registrieren und das Herstellungsdatum der Produkte der Kategorie I, Kategorie II und Kategorie III auf der Website abrufen. Die Tatsache, dass ein Produkt auf der Website nicht registriert wurde, vermindert die Gewährleistungsrechte im Abschnitt 2.1 nicht. Synology ist nicht dafür verantwortlich, falls der Kunde das Herstellungsdatum eines Produktes nicht identifizieren kann.

**2.3 Ausschließlicher Anspruch.** Wenn der Kunde die Nichterfüllung einer der Garantien wie im Abschnitt 2.1 beschrieben innerhalb der anwendbaren Gewährleistungsfrist und in der unten dargelegten Weise an Synology weitergibt, hat Synology nach Überprüfung dieser Nichterfüllung die Wahl: (a) wirtschaftlich angemessene Anstrengungen zu unternehmen, um das Produkt zu reparieren oder b) das

Produkt oder einen Teil davon zu ersetzen, nachdem das gesamte Produkt in Übereinstimmung mit Abschnitt 2.4 zurückgegeben wurde. Das oben Beschriebene beinhaltet die gesamte Haftung von Synology und das einzige und exklusive Rechtsmittel bei einer Verletzung der Garantie gemäß Abschnitt 2.1 oder andere Fehler oder Mängel des Produktes. Der Kunde wird Synology angemessen dabei unterstützen, die Nichterfüllung in Bezug auf das Produkt zu diagnostizieren und zu validieren. Die Garantie im Abschnitt 2.1 beinhaltet nicht: (1) jegliche Gewährleistung im Zusammenhang mit der Software; 2) physische Installation oder Deinstallation des Produkts von Seiten des Kunden; (3) Besuche auf der Website des Kunden; (4) notwendige Reparaturarbeiten oder das Erneuern defekter Teile von Synology oder seiner vertraglich gebundenen Dienstleister außerhalb der normalen Geschäftszeiten, an Wochenenden und Feiertagen; (5) alle Arbeiten an der Ausrüstung oder Software Dritter; (6) die Garantie der Festplatte, wenn diese vom Kunden oder einem sonstigen Dritten installiert wurde oder (7) jegliche Gewährleistung der Kompatibilität mit der Festplatte.

**2.4 Rückgabe.** Jedem Produkt, das unter Abschnitt 2.3 vom Kunden zurückgegeben wird, muss eine Warenrücksendegenehmigungsnummer (RMA) von Synology vor dem Versand zugeordnet werden, und diese wird in Übereinstimmung mit dem dann gültigen RMA-Verfahren an Synology zurückgegeben. Der Kunde kann sich an einen von Synology autorisierten Händler oder Wiederverkäufer oder an den Synology Support wenden, um Hilfe bei der Beschaffung einer RMA zu erhalten. Halten Sie Ihren Kaufnachweis und die Produkt-Seriennummer bereit, wenn Sie diese Hilfe in Anspruch nehmen möchten. Für Gewährleistungsansprüche muss der Kunde das vollständige Produkt an Synology zurückgeben. Dies gilt in Übereinstimmung mit diesem Abschnitt 2.4 und im Rahmen dieser Garantie. Jedes Produkt, das ohne RMA-Nummer zurück gegeben wird, oder ein Produkt, das zerlegt wurde (außer unter der Leitung von Synology), wird nicht angenommen sondern an den Kunden auf Kosten des Kunden zurückgesandt. Jedes Produkt, dem eine RMA-Nummer zugewiesen wurde, muss im gleichen Zustand zurückgegeben werden, wie es erhalten wurde. Das Produkt wird an die von Synology angegebene Adresse frachtfrei und in der ausgewiesenen Verpackung verschickt, um die betreffenden Inhalte zu schützen, und die RMA-Nummer auf dem Paket muss deutlich lesbar sein. Der Kunde ist für die Versicherung und das Risiko im Fall eines Verlustes des zurückgesandten Produktes verantwortlich, bis es ordnungsgemäß bei Synology eingetroffen ist. Ein Produkt, dem eine RMA-Nummer zugeteilt wurde, muss innerhalb von fünfzehn (15) Tagen nach Ausstellung der geltenden RMA-Nummer zurückgegeben werden.

**2.5 Ersatz von Synology.** Wenn sich Synology entscheidet, ein Produkt, auf das sich die Garantie im Abschnitt 2.1 bezieht, zu ersetzen, dann verschickt Synology ein Ersatzprodukt auf eigene Kosten über die von Synology gewählte Versandart, nach Erhalt des fehlerhaften Produkts in Übereinstimmung mit Abschnitt 2.4 und der Validierung von Synology, dass das Produkt nicht der Garantie entspricht. Das ersetzte Produkt ist neu oder wurde servicefreundlich verwendet, es ist in seiner Funktion und Leistung vergleichbar mit dem ursprünglichen Produkt und unterliegt einer Garantie für die Restzeit der ursprünglichen

Gewährleistungsfrist oder für dreißig (30) Tage, nachdem es den Kunden erreicht hat, je nachdem, welcher Zeitraum länger ist. Ein Produkt, das von Synology als nicht fehlerhaft beurteilt wurde, wird an den Kunden zurückgegeben.

**2.6 Unterstützung.** Während der Gewährleistungsfrist stehen Ihnen die Dienste von Synology für Unterstützung zur Verfügung. Nach dem Ablauf der anwendbaren Gewährleistungsfrist ist eine Unterstützung hinsichtlich der Software durch Synology auf schriftliche Anfrage erhältlich.

**2.7 Ausnahmen.** Die oben beschriebenen Garantie- und Gewährleistungsverpflichtungen gelten nicht für alle Produkte. Sie gelten nicht für Produkte, die (a) installiert wurden oder in einer Weise benutzt wurden, die nicht den Produkt-Spezifikationen oder der Beschreibung entsprechen; (b) die repariert, modifiziert oder durch andere als Synology oder seine Vertreter oder Beauftragte verändert wurden; (c) die in irgendeiner Weise missbraucht, misshandelt oder beschädigt wurden; (d) die mit Posten verwendet wurden, die nicht von Synology sind, außer Hard- oder Software, für die das Produkt entwickelt und vorgesehen wurde; oder (e) die nicht den Produkt-Spezifikationen entsprechen und wenn dieser Verstoß darauf zurückzuführen ist, dass die Ursache nicht innerhalb der Kontrolle von Synology liegt. Darüber hinaus sind die vorstehenden Garantien ungültig, wenn (1) der Kunde das Produkt zerlegt, mit Ausnahme einer Ermächtigung von Synology; (2) der Kunde keine Korrektur, Änderung, Erweiterung, Verbesserung oder andere Update-Umsetzung vornimmt, die dem Kunden von Synology zur Verfügung gestellt werden, oder (3) der Kunde das Produkt implementiert, installiert oder eine Korrektur, Änderung, Erweiterung, Verbesserung oder andere Updates vornimmt, die durch einen Dritten zur Verfügung gestellt wurden. Die Garantie im Abschnitt 2.1 wird beim Verkauf des Produktes oder bei der Weitergabe des Produktes an eine dritte Partei hinfällig.

**2.8 Gewährleistungsausschluss.** DIE GARANTIE, VERPFLICHTUNGEN UND HAFTUNGEN VON SYNOLOGY UND DIE RECHTSMITTEL DES KUNDEN IN DIESER GARANTIE SIND EXKLUSIV UND ERSATZ FÜR DIESE. DER KUNDE ENTHEBT SYNOLOGY ALLER WEITERER GARANTIE, VERPFLICHTUNGEN UND HAFTUNGEN UND VERZICHTET AUF ALLE RECHTE, FORDERUNGEN UND RECHTSMITTEL DES KUNDEN GEGENÜBER SYNOLOGY, OB EXPLIZIT ODER IMPLIZIT, DIE SICH PER GESETZ ODER AUF ANDERE WEISE FÜR DAS PRODUKT, DIE BEGLEITPAPIERE BZW. SOFTWARE UND ALLE WEITEREN DELIEFERTEN WAREN UND DIENSTLEISTUNGEN IN DIESER GARANTIE ERGEBEN. DIES GILT INSBESONDERE FÜR: (A) DIE IMPLIZITE GARANTIE DER MARKTGÄNGIGKEIT ODER EIGNUNG FÜR EINEN BESTIMMTEN ZWECK ODER GEBRAUCH; (B) DIE IMPLIZITE GARANTIE AUS VERHALTENSWEISEN ODER HANDELSBRAUCH; (C) DIE KLAGE WEGEN VERLETZUNG ODER WIDERRECHTLICHER ANEIGNUNG ODER (D) MANGELFOLGESCHÄDEN (OB AUF FAHRLÄSSIGKEIT, HAFTBARKEIT, PRODUKTHAFTUNG ODER ANDERE ZURÜCKZUFÜHREN). SYNOLOGY ÜBERNIMMT KEINE GARANTIE UND WIRD KEINE GARANTIE ÜBERNEHMEN FÜR DIE DATEN UND INFORMATIONEN, DIE AUF EINEM SYNOLOGY PRODUKT GESPEICHERT WURDEN UND GARANTIERT NICHT, DASS DIESE GESICHERT SIND UND KEIN DATENVERLUST AUFTRITT. SYNOLOGY EMPFIEHLT DEM KUNDEN, DIE ERFORDERLICHEN MASSNAHMEN ZU ERGREIFEN, UM -DIE DATEN ZU SICHERN, DIE AUF DIESEM PRODUKT GESPEICHERT WURDEN. EINIGE STAATEN LASSEN KEINE BESCHRÄNKUNGEN VON GEWÄHRLEISTUNGEN ZU, SO DASS DIE OBIGE BESCHRÄNKUNG MÖGLICHERWEISE NICHT AUF DEN KUNDEN ZUTRIFFT.

### **Abschnitt 3. Haftungsbeschränkung**

**3.1 Höhere Gewalt.** Synology haftet nicht für etwaige Verspätung oder Nichterfüllung und kann auch nicht als vertragsbrüchig oder standardmäßig haftbar angesehen werden, wenn die Ursache oder Bedingung außerhalb der eigenen Kontrolle liegt (insbesondere jede Handlung oder Unterlassung des Kunden).

**3.2 Haftungsausschluss bei bestimmten Schäden.** WEDER SYNOLOGY NOCH SEINE FACHHÄNDLER SIND FÜR VERSEHENTLICHE, INDIREKTE, KONKRETE, NEBEN- ODER FOLGESCHÄDEN (EINSCHLIESSLICH SCHÄDEN ODER HAFTUNGEN (AUCH AUS DATENVERLUST, INFORMATIONEN, ENTGANGENEM GEWINN ODER UMSATZ U.Ä.) HAFTBAR, DIE DURCH DIE NUTZUNG ODER UNMÖGLICHKEIT DER NUTZUNG DER SOFTWARE ODER IN VERBINDUNG MIT DIESER EULA-VEREINBARUNG HAFTBAR, WEDER VERTRAGLICH, DURCH UNERLAUBTE HANDLUNGEN (EINSCHLIESSLICH UNTERLASSUNG), PRODUKTHAFTUNG ODER SONSTIGE TATBESTÄNDE, AUCH, WENN SYNOLOGY ODER SEINE VERTRETER ÜBER DIE EVENTUALITÄT SOLCHER SCHÄDEN UNTERRICHTET WURDE.

**3.3 Haftungsbeschränkung.** DIE HAFTUNG SYNOLOGYS UND SEINER LIEFERANTEN AUS ODER IN BEZUG AUF DIE VERWENDUNG ODER FALSCHER VERWENDUNG DER SOFTWARE ODER IN VERBINDUNG MIT DIESER EULA ODER DER SOFTWARE GILT NUR FÜR DEN TATSÄCHLICH VON IHNEN FÜR DAS PRODUKT BEZAHLTEN BETRAG, UNABHÄNGIG VON DER HÖHE DER SCHÄDEN, DIE SIE AUSGELÖST HABEN UND UNABHÄNGIG VOM VERTRAG ODER DER SCHULD (EINSCHLIESSLICH FAHRLÄSSIGKEIT), HAFTBARKEIT ODER ANDEREN. Der vorstehende Haftungsausschluss, der Ausschluss von bestimmten Schäden und die Beschränkung der Haftung gilt im größtmöglichen Rahmen, der durch das geltende Recht zulässig ist. Die Gesetze in einigen Staaten/Gerichtsbarkeiten gestatten den Ausschluss der gesetzlichen Gewährleistung oder den Ausschluss oder die Beschränkung bestimmter Schäden nicht. Im Fall, dass diese Gesetze für das Produkt gelten, könnten die genannten Ausnahmen und Beschränkungen sich möglicherweise nicht auf den Kunden beziehen.

### **Abschnitt 4. Verschiedenes**

**4.1 Schutzrechte.** Das Produkt sowie die zugehörige Software und Dokumentation, die für das Produkt vorgesehen sind, sind proprietär und beinhalten die Rechte an geistigem Eigentum von Synology und seinen Lieferanten und Lizenzgebern. Synology hält und behält sich alle Rechte, Titel und das Interesse an den Rechten am geistigen Eigentum des Produktes vor, und kein Titel oder Eigentum am geistigen Eigentum des Produktes und der mitgelieferten Software oder Dokumentation und aller sonstigen Waren im Rahmen dieser Garantie wird im Rahmen dieser Garantie an den Kunden übertragen. Der Kunde (a) stimmt den Bestimmungen und Bedingungen des Synology Endbenutzer-Lizenzvertrags zu, einschließlich aller Software, die von Synology oder einem autorisierten Händler oder Wiederverkäufer bereitgestellt wurde, und (b) versucht nicht, den Aufbau des Produktes oder Teilen davon oder die zugehörige Software zu entziffern oder zu missbrauchen oder zu umgehen oder dabei gegen ein geistiges Eigentumsrecht von Synology zu verstoßen.

**4.2 Abtretbarkeit.** Der Kunde ist nicht berechtigt, Rechte im Rahmen dieser Garantie unmittelbar kraft Gesetzes oder anderweitig ohne die vorherige schriftliche Zustimmung von Synology abzutreten.

**4.3 Keine zusätzlichen Bedingungen.** Sofern nicht ausdrücklich durch diese Garantie zulässig, ist keine Partei gebunden, und jede Partei kann ausdrücklich eine Bestimmung, Bedingung oder eine andere Bestimmung ablehnen, sollten Konflikte mit den Bestimmungen dieser Garantie auftreten, die durch die andere Partei bei einer

Bestellung, dem Eingang, der Annahme, Bestätigung, Korrespondenz oder auf andere Weise vorgenommen wird, außer beide Parteien stimmen dieser Vorschrift ausdrücklich und schriftlich zu. Wenn diese Garantie in Widerspruch zu irgendwelchen Bestimmungen oder Bedingungen einer anderen getroffenen Vereinbarung der Parteien in Bezug auf das Produkt steht, hat diese Garantie Vorrang, es sei denn, dass andere Vereinbarungen die Abschnitte dieser Garantie ersetzen.

**4.4 Geltendes Recht.** Sofern nicht ausdrücklich durch örtliche Gesetze verboten, unterliegt diese Garantie den Gesetzen des Staates Washington in den USA, ohne Rücksicht auf jegliche Kollision von Grundsätzen, die das Gegenteil regeln. Die UN-Konvention von 1980 zu Verträgen für den internationalen Verkauf von Waren oder Nachfolgende gelten nicht.

**4.5 Streitbeilegungsmöglichkeiten.** Alle Streitigkeiten, Meinungsverschiedenheiten oder Ansprüche aus oder im Zusammenhang mit dieser Garantie, der Software oder den Dienstleistungen, die von Synology für die Software oder die Beziehung zwischen Ihnen und Synology bereitgestellt werden, wird ausschließlich durch ein Schiedsverfahren nach dem geltenden Handelsrecht der American Arbitration Association gelöst, wenn der Kunde sich in den Vereinigten Staaten aufhält und sofern nichts anderes nachstehend bestimmt wurde. Das Schiedsverfahren wird von einem einzigen Schiedsrichter durchgeführt und ist allein auf den Disput zwischen dem Kunden und Synology beschränkt. Das Schiedsverfahren wird weder ganz noch teilweise mit anderen Schiedsverfahren kombiniert, noch wird es als Sammelklage durchgeführt. Das Schiedsverfahren soll durch Einreichung der betreffenden Unterlagen, telefonisch, per E-Mail oder durch persönliches Erscheinen in King County, Washington stattfinden, je nachdem, was der Schiedsrichter auf Antrag der Parteien entscheidet. Die gewinnende Partei in einem US-amerikanischen Schiedsverfahren oder in einem anderen Gerichtsverfahren erhält die Kosten, Rechtsanwaltsgebühren in angemessener Höhe sowie etwaige Schiedsgebühren von der Gegenpartei erstattet. Jede Entscheidung eines Schiedsgerichts gilt als endgültig und für beide Parteien verbindlich, und jedes zuständige Gericht kann einen Richterspruch verkünden. Der Kunde nimmt zur Kenntnis, dass er in Abwesenheit dieser Bestimmung das Recht hat, Dispute vor einem Gericht klären zu lassen, insbesondere in Form einer Sammelklage, und dass er ausdrücklich und wissentlich auf dieses Recht

verzichtet und vereinbart, jegliche Dispute in Form eines verbindlichen Schiedsverfahrens entsprechend den Bestimmungen dieses Abschnittes 4.5 zu lösen. Für Kunden, die ihren Wohnsitz nicht in den Vereinigten Staaten haben, sind alle Streitigkeiten, Meinungsverschiedenheiten oder Ansprüche in diesem Abschnitt beschrieben, und werden durch einen Schiedsspruch von drei unabhängigen Schlichtern in Übereinstimmung mit den Verfahren der R.O.C. Schiedsgerichtsbarkeit und anderen einschlägigen Vorschriften beizulegen. Das Schiedsverfahren findet statt in Taipei, Taiwan, VR China, und wird in englischer oder, falls beide Parteien damit einverstanden sind, in Mandarin Chinesisch abgehalten. Der Schiedsspruch ist endgültig und für beide Parteien verbindlich und kann von jedem zuständigen Gericht in Kraft gesetzt werden. Nichts in diesem Abschnitt hindert Synology an einem Unterlassungsanspruch oder anderen Rechten und Rechtsmitteln, wie sie rechtlich für tatsächliche oder drohende Verletzungen einer der Bestimmungen dieser EULA in Bezug auf das geistige Eigentum Synologys üblich sind.

**4.6 Anwaltshonorare.** Bei einer Schlichtung, Mediation oder anderen rechtlichen Schritten oder Verfahren zur Durchsetzung der Rechte oder Rechtsmittel aus dieser EULA ist die gewinnende Partei berechtigt, alle anfallenden Kosten, zusätzlich zu allen weiteren Kosten, zu denen sie möglicherweise berechtigt ist, wie etwa angemessene Anwaltshonorare, in Rechnung zu stellen.

**4.7 Exportbeschränkungen.** Sie erkennen an, dass das Produkt der US-Exportbeschränkung unterliegt. Sie verpflichten sich, alle geltenden Gesetze und Vorschriften für die Software einzuhalten, insbesondere die der US Export Administration Regulations.

**4.8 Salvatorische Klausel.** Sollten einzelne Bestimmungen dieser Garantie von einem zuständigen Gericht als ungültig, illegal oder nicht durchsetzbar erklärt werden, bleibt der Rest dieser Garantie in vollem Umfang in Kraft.

**4.9 Gesamter Vertrag.** Diese Garantie stellt die gesamte Vereinbarung dar und ersetzt alle vorherigen Vereinbarungen zwischen Synology und dem Kunden, die mit diesem Vertragsgegenstand in Zusammenhang stehen. Erweiterungen, Änderungen oder Aufhebungen einer der Bestimmungen dieser Garantie sind nicht gültig, außer es besteht eine schriftliche Vereinbarung, die von den Parteien unterzeichnet wurde und an die sich die Parteien zu halten haben.

**Anmerkung:** Wenn Diskrepanzen oder Widersprüche in der Bedeutung zwischen der englischen Version und Versionen in anderen Sprachen bestehen, hat die englische Version Vorrang.