

Från dekoration till funktion

1930-1940-talens villaträdgårdar



Madeleine Nilsson

**Uppsats för avläggande av filosofie kandidatexamen i
Kulturvård, Bebyggelseantikvariskt program**

15 hp

**Institutionen för kulturvård
Göteborgs universitet**

2012:08



Från dekoration till funktion 1930-1940-talens villaträdgårdar

Madeleine Nilsson

Handledare: Krister Svedhage

Kandidatuppsats, 15 hp
Bebyggelseantikvariskt program
Lå 2011/12

UNIVERSITY OF GOTHENBURG
Department of Conservation
P.O. Box 130
SE-405 30 Goteborg, Sweden

www.conservation.gu.se
Ph +46 31 786 4700
Fax +46 31 786 4703

Program in Integrated Conservation of Built Environments
Graduating thesis, BA/Sc, 2012

By: Madeleine Nilsson
Mentor: Krister Svedhage

**From Decoration to Function
Private House Gardens in the 1930s and 1940s**

This bachelor thesis investigates private house gardens in the Swedish city Karlstad in the 1930s and 1940s. The purpose is to identify whether, and if so, in what degree plants, material and structures are preserved in the gardens from the architect's original intention.

This material is analyzed on the basis of the theories presented by Augustus Pugin and John Ruskin who both discussed the importance of being true to the material. They both were the protagonists of the Arts and Crafts movement which wanted to bring back the skills of the craftsmanship into modern design. Ellen Key and Gregor Paulsson represented the ideas in Sweden. Adequacy, honesty, simplicity and harmony are words to describe the basis of the functionalism/modernism. This is the ideas from which these gardens are created and represented.

The study is concentrated to eight gardens in two different districts in Karlstad. By studying these gardens I present what differ in the gardens and what coincide compared with the original ideas. The material is mainly based on plans from landscape architects in Karlstad during the 1930s and 1940s and on interviews with today's owners of the gardens. The interviews brought light into how people maintain garden structures in spite of transience and new material.

The conclusion in this thesis is that a few but significant fragments from plants, material and structures still are present.

Title in original language: Från dekoration till funktion –
1930–1940-talens villaträdgårdar
Language of text: Swedish
Number of pages: 67
Keywords: Arts and Crafts, Functionalism, Modernism,
Private House Garden, Landscape Architect
ISSN 1101-3303
ISRN GU/KUV—12/08--SE

FÖRORD

Först, och absolut främst, tack till min familj; Ronnie, William, Eleanor (utan vars rosa laptop jag inte klarat mig) och Edward, som utan deras tålamod och stöd jag inte skulle ha kunnat genomföra varken detta examensarbete eller min bebyggelseantikvariska utbildning. Min mor Eva-Lena Nilsson och min svärfar Hans Engkvist för otaliga resor till järnvägsstationen. Tack till trädgårdsinnehavare som släppt in mig i sina trädgårdar och för goda reflekterande samtal. Ett speciellt tack till Lena Thor, Värmlands museum, som gjorde mig uppmärksam på Samuel Kaldéns arkiv och inte minst till min handledare Krister Svedhage för råd och stöd.

Älvgärdet, maj 2012

INNEHÅLL

1. INLEDNING.....	11
1.1. Bakgrund.....	11
1.2. Problemformulering.....	12
1.3. Syfte och målsättning.....	13
1.4. Frågeställningar.....	13
1.5. Avgränsningar.....	13
1.6. Tidigare studier.....	14
1.7. Material och metod.....	14
1.8. Källmaterial.....	15
1.9. Teoretisk referensram.....	15
2. VILLATRÄDGÅRDEN I HISTORISKT PERSPEKTIV.....	17
2.1. Villaträdgårdens framväxt.....	17
2.2. Funktionalismens villaträdgård.....	18
2.3. Med inspiration från England.....	21
2.4. Arkitekter i 1930–50-talens svenska villaträdgårdar.....	21
3. TRÄDGÅRDSUNDERSÖKNING.....	24
3.1. Sundsta.....	24
3.1.1. Trädgård 1 - Gylleniusgatan 31.....	25
3.1.2. Trädgård 2 - Bjurbäcksgatan 10.....	29
3.1.3. Trädgård 3 - Wibeligatan 4.....	34
3.1.4. Trädgård 4 - Wibeligatan 10.....	38
3.2. Romstad.....	43
3.2.1. Trädgård 5 - Bernstadsgatan 15.....	44

3.2.2. Trädgård 6 - Norra Karlsholmsgatan 16.....	48
3.2.3. Trädgård 7 - Romstadsvägen 5.....	51
3.2.4. Trädgård 8 - Romstadsvägen 7.....	54
4. SAMMANFATTANDE RESULTAT OCH AVSLUTANDE DISKUSSION	58
5. SAMMANFATTNING.....	62
6. KÄLL- OCH LITTERATURFÖRTECKNING.....	64
6.1 Otryckta källor.....	64
6.2 Tryckta källor.....	64
7. ILLUSTRATIONSFÖRTECKNING.....	67

1. INLEDNING

1.1. Bakgrund

Historisk kunskap om storslagna slottsträdgårdar och parker finns tillgänglig och många gånger finns även dessa trädgårdars karaktär och struktur bevarad. Litteratur som behandlar historiska trädgårdar saknas inte och fungerar sannolikt som en stor inspirationskälla för den vanliga människan att sukta efter, men knappast något projekt som går att skapa i en villaträdgård. Dessa projekt kräver stora insatser både ekonomiskt och arbetsmässigt. Den som söker historisk kunskap om den vanliga människans trädgård har en snarigare väg att gå. Spår i trädgården kan vara svåra att upptäcka och någon direkt dokumentation kan vi inte tala om.

Trädgårdar förändras över tid. Trädgården är uppbyggd bland annat av levande material såsom träd, buskar och perenner. Dessa etablerar sig, växer, förväxer, sprider sig, förökar sig, konkurrerar ut andra växter, dör ut etc. Trädgården skiftar ägare som bär på nya tankar och ideal som förändrar dess uppbyggnad, några växter grävs upp och andra tillkommer. Detta har genom historien varit ett relativt långsamt skeende som har förändrat trädgården lite i sänder när nya idéer införlivas in den gamla trädgården. Med functionalismen bröts detta mönster och ett nytt synsätt blev gällande inte endast över trädgårdar utan ett generellt förändrat tankesätt. I trädgården ledde detta till en radikal förändring då de gamla estetiska normerna helt kullkastades. Dock finns det spår från tidigare ideal att finna i en hel del trädgårdar om vi ger trädgården tiden att visa oss. Många spår kan upplevas så vanliga att vi inte reflekterar över att det är historiska spår, dessa är viktiga att uppmärksamma i äldre trädgårdar för att hitta dess historia.

Funderingar kring hur en trädgårds ursprungliga tanke och material, förgänglighet och ständiga förändring till trots, kunde vara möjlig att spåra satte igång. Naturligtvis måste det finnas villaträdgårdar som har något av sin ursprungliga karaktär kvar, men hur hittar jag dem. Det finns självklart passionerade trädgårdsentusiaster som lägger ner stor möda på att bevara sin trädgård som den alltid tycks ha sett ut. Trädgårdens inneboende karaktär är förgänglighet; att spira, att blomstra, att brytas ned och sedan återuppstå. Devisen att göra minsta möjliga insats som är gällande vid bevarande av byggnader är inte applicerbar när det handlar om trädgård då en trädgård är i ständig förvandling och tvärtom kräver tukt och handling och även förnyelse för att bevara sin karaktär.

I min undersökning kommer jag att benämna trädgårdarna jag undersöker för "funkisträdgård". Jag är medveten om att detta inte är ett alldeles rättvist epitet men jag vill med "funkisträdgård" peka på just den specifika tidsperioden, 1930–50-tal, då funktionalismens ideal var rådande i synnerhet gällande bebyggelse men som även smittade av sig på trädgården.

1.2. Problemformulering

För att vi ska förstå vårt kulturarv är byggnader av stor vikt, men för att vi ska se helheten och förstå den historiska kontexten kräver det att vi också uppmärksammar dess omgivande trädgårdar. Ett hus med trädgård är nästan alltid tänkt som en helhet. Ofta speglas husets byggnadsstil i trädgården. Omdaningar inom politiken har fört fram nya idéer, tankar och ideal inom nybebyggelse som även reflekterar sig i olika tiders trädgårdssyn. Orostider, kanske framförallt krigstider, sätter spår i valet av byggnadsmaterial och i trädgården även i valet av växter bland annat till följd av hinder i export och import, samt visst behov av nyttoodling.

Historiska parker och trädgårdar har varit föremål för forskning och även fått Florens-deklarationen upprättad som utgör rekommendation av skydd för dessa (ICOMOS, 1982). I villaträdgården finns begränsningar i vad som har undersökts och granskats om hur den har förändrats genom tid.

Villaträdgårdarna började utvecklas i anslutning till de borgerliga sommarvillorna, men egnahemsförslaget som kom kring sekelskiftet 1900 möjliggjorde för arbetaren, den vanliga människan, att få eget hus och egen trädgård att bruka.

Angreppssättet inom kulturmiljövård för att bevara en byggnad är ofta att göra så lite som möjligt, i trädgården fungerar inte detta angreppssätt fullt ut då trädgården är stadd i ständig förändring. En trädgård kräver inte bara vård utan även gestaltning, vilket gör den svår att förvalta enligt kulturmiljövårdens synsätt.

Inom kulturmiljövården är det ingen som diskuterat villaträdgårdar utifrån en bebyggelseantikvaries referensramar. Därför tror jag mig kunna tillföra en ny aspekt på ämnet.

1.3. Syfte och målsättning

Syftet med undersökningen är att studera några trädgårdar från 1930–40-talen och försöka identifiera vilket växtmaterial och vilka strukturer som finns bevarade av arkitektens ursprungstanke.

Målsättningen är att försöka ta reda på varför vissa trädgårdar har sin struktur bevarad och andra inte.

1.4. Frågeställningar

Syftet ger mig följande frågeställningar:

- Kan vi spåra 1930–40-talens villaträdgårdsideal i dagens trädgårdar?
- Vad skiljer trädgårdarna åt och varför?
- Hur förvaltas växter, föremål och miljöer från förr, dels i relation till nya inslag och trender, dels till trädgårdens inneboende föränderlighet och dynamik?

1.5. Avgränsningar

Då det i Värmlands museums arkiv finns ritningar från en trädgårdsarkitekt, Samuel Kaldén, som varit verksam i Värmland under 1930–70-talen har det varit det som har fått sätta avgränsningen i material. Jag valt att avgränsa min studie till 1930–40-talen, då det finns flest villaträdgårdsritningar från de här årtiondena. Detta är också den period då Kaldén var mest verksam som villaträdgårdsarkitekt, senare övergick han alltmer till att vara kyrkogårdsarkitekt.

En geografisk avgränsning har också gjorts i val av områden i Karlstad. Valet av stadsdelar är beroende av att det tidigare varit begränsat med bebyggelse i stadsdelen Sundsta, först vid slutet av 1930-talet och under 1940-talet blev Sundsta bebyggt i större utsträckning. Den struktur som stadsdelen har skapades till stor del under denna period. I den andra stadsdelen, Romstad, har det byggts i etapper sedan 1910-talet och detta har gett stadsdelen en brokig karaktär dock med enhetlighet inom kvarteren.

Jag har inte med perennrabatternas planteringar då de inte helt går att identifiera vid den här årstiden.

1.6. Tidigare studier

Villaträdgårdar har sedan tidigare diskuterats men inte i någon större utsträckning. De flesta undersökningar gällande villaträdgården har skett under utbildning vid en trädgårdsutbildning och inte någon från bebyggelseantikvariskt perspektiv.

Ulla Rylander skrev sitt examensarbete om Ulla Molin och hennes gärning i trädgårdarna under 1900-talet. Denna ansågs så pass

viktig att det gjordes en rapport av den. Rylander anlägger ett landskapsplaneringsperspektiv (Rylander, 1988).

Åsa Wilkes genomgång av villaträdgårdens historia under 150 år resulterade i en bok där hon berättar om villaträdgårdens utveckling (Wilke, 2006). Åsa Wilke är trädgårdsarkitekt.

Marita Bergström behandlar Villaträdgården under 1900-talet och fokuserar på växtval och funktion (Bergström, 2009).

Viola Nyström belyser hemträdgården under perioden 1850-1930 och om det är möjligt att återskapa trädgårdstypen i dagens trädgårdar grundat på vilket växtmaterial som finns tillgängligt (Nyström, 2011).

1.7. Material och metod

Arbetet bygger på inventeringar i två stadsdelar i Karlstad utifrån de trädgårdsritningar som finns bevarade efter trädgårdsarkitekt Samuel Kaldén och även en ritning av Edvard Jacobson som jämförande exempel. Utifrån trädgårdsritningar och växtlistor, som medföljer trädgårdsritningarna, försöker jag se om det finns spår kvar efter växter, material och strukturer i trädgårdarna som kan härledas till arkitektens ursprungstanke.

Valet av de studerade områdena gjordes med utgångspunkt i de trädgårdar som har mest material i form av ritningar att tillgå. Min undersökning består också av samtal med trädgårdsinnehavaren om tankar kring sin trädgård och dess förvaltning.

Störst vikt har i undersökningsarbetet lagts på att studera de ritningar och växtförteckningar som jag funnit i arkivmaterialet och på inventering av villaträdgårdarna samt på samtal med dess förvaltare.

I slutkapitlet diskuteras hur olika trädgårdar eventuellt kan skilja sig åt bland annat i gestaltning och förvaltning. Med utgångspunkt i egna observationer och nya kunskaper, försöker jag identifiera vad som har bevarats utifrån arkitektens ritningar.

1.8. Källmaterial

Jag har främst använt mig av fyra sorters källmaterial; *arkivmaterial* från en under 1930-70-talen i Värmland verksam trädgårdsarkitekt, *litteratur* som på olika sätt behandlar villaträdgårdar, trädgårdshistoria samt trädgårdsskötsel, *samtal* med trädgårdsinnehavare och *trädgården själv* som informationskälla.

Att jag inte samtalat med samtliga trädgårdsinnehavare kommer sig av att det inte alltid funnits intresse från trädgårdsinnehavarens håll men också att trädgårdsinnehavaren inte var bosatt på platsen och därför inte hade möjlighet att besöka trädgården vilket jag tyckte var en väsentlig del i samtalet.

1.9. Teoretisk referensram

De teorier som ligger till grund för utvecklingen som ledde till den sparsmakade funktionalismen i de trädgårdar jag undersökt, hämtar jag från Augustus Pugin (1812-1852) som skriver i bland annat *Contrasts* (1836) om vikten av att varje detalj i en byggnad måste ha ett syfte, att det i en byggnad inte får tillåtas något som inte är passande eller praktiskt underbyggt.

Dessa idéer inspirerar John Ruskin (1819-1900) som i sin *The Seven Lamps of Architecture* (1849) drar upp riktlinjer vilka blir viktiga för den kommande funktionalismen och för Arts and Crafts-rörelsen som startade i England. Ruskin propagerar för en reträtt från det industriellt tillverkade till hantverket och de estetiska värdena. Dessa sju *lamps* representerar kraven på vad god arkitektur ska innehålla. Arts and Crafts huvudsakliga idéer var att återbringa den skicklighet och kreativitet som medeltidens hantverkare besatt och att återupprätta enkelheten och ärligheten i arkitekturen. Arts and Crafts hade stort inflytande på bland annat principerna hur ett vackert hem, som även innefattar dess trädgård, skulle skapas.

I Sverige kom Arts and Crafts idéer att ytterligare snäva in i och med Ellen Key (1849-1926) och henne *Skönhet för alla* (1899) där hon med övertygelse diskuterar hur skönhet kan omskapa och förädla människan. Key menade att det finns ett samband mellan det inre och det yttre, att människor blir bättre och lyckligare människor när de vistas i en vacker miljö (Key, 1899, s. 8-9). Key sammanbinder skönhet med enkelhet, ändamålsenlighet, harmoni och ärlighet.

Just denna aspekt tas också upp av Gregor Paulsson (1889-1977) i hans *Vackrare vardagsvara* (1919), som influerades mycket av Key. Paulsson talar om sanningen och ändamålsenligheten i materialet, föremålets ändamål måste vara klart uttryckt i dess form (Paulsson, 1919, s 15). Där förkastar han den industriella tillverkningen som förfular föremål och byggnader med sin imitation av hantverkarens arbete. Paulsson är även med och formulerar skriften *acceptera* (1931) tillsammans med bland andra Gunnar Asplund vilken föddes ur den för funktionalismen så viktiga Stockholmsutställningen. I *acceptera* agiteras det för rationellt byggande, för den standardise-

rade, ändamålsenliga vardagsvaran, funktionalismen tar ytterligare ett steg (Asplund, red, 1931).

Funktionalismens förespråkande av rena, enkla, äkta och ändamålsenliga material och former är centralt för Pugin, Ruskin, Key och Paulsson. De är tydliga arvtagare till varandras idéer. Dessa teorier avspeglar sig såväl i byggnaden som i trädgården.

2. VILLATRÄDGÅRDEN I HISTORISKT PERSPEKTIV

2.1. Villaträdgårdens framväxt

Sommarvillor (ca 1850-1910)

I sin bok *Villaträdgården historia – ett 150 årigt perspektiv* skriver Wilke (2006) om hur en nyriksborgarklass började växa fram under 1800-talets andra hälft. Detta fick till följd att sommarvillor uppfördes naturskönt i utkanten av staden. En vurm för kur- och badorter tog fart. Till borgarnas sommarvillor anlades också trädgårdar. Dessa trädgårdar var pråliga och dekorerade efter tidens mode. Hemmen vid denna tid uppvisade en prålighet och dessa trender gick igen i trädgårdarna. Färggranna sommarblommor i så kallade tapetgrupper, efter tyskans Teppich – matta, för att efterlikna mönstrade mattor. Exotiska växter i urnor, springbrunnar och statyer var andra dekorationer i trädgårdarna. Influenserna kom framförallt ifrån Tyskland och kom därför att kallas den tyska stilen (Wilke, 2006, s. 13 ff.).

Trädgårdsstad (ca 1890-1935)

Sommarvillorna gav, enligt Wilke (2006), mersmak för att bo i bostad med trädgård året runt och trädgårdsstäder började anläggas i utkanten av staden. Dessa trädgårdar hade två tydliga influenser. Den ena var från Englands Arts and Crafts-rörelse, trädgården skulle vara en förlängning av villan. Med hjälp av terrasser och altaner och vikten att länka samman de båda, rum skulle skapas i trädgården bland annat med hjälp av murar, pergolor och formklippta häckar. Den andra influensen var den nationalromantiska, byggnaden skulle försiktigt anpassas efter naturen, klängväxter som vildvin skulle klä in fasaden så att hus och trädgård smälte samman.

Ofta var trädgårdarna vid den här tiden en kombination av dessa båda influenser (Rådberg, 1994, s. 113 ff.). Närmast huset anlades stensatta terrasser och längre bort från villan tog den naturliga trädgården vid (Wilke, 2006, s.59 ff.).

Sociopolitisk aspekt (1900-1935)

Kring sekelskiftet 1900 var levnadsstandarden för arbetaren i Sverige eländig. I undermåliga bostäder trängdes stora familjer och sjukdomar härjade. Ett politiskt förslag till att ge arbetaren bättre levnadsvillkor togs fram. Arbetaren gavs lån till hus och tomt och kontantinsatsen kunde ersättas med eget arbete vid anläggandet. Typritningar för hus och tomt togs fram. De gemensamma dragen i

planerna var de stora ytorna som skulle avsättas till odling. På alla plana ytor skulle det odlas köksväxter och däremellan fanns plats för fruktträd och bärbuskar. Mellan odlingsytorna drogs grusade gångar. Byggnadsförordningar togs fram där det beskrevs hur tomterna skulle vara hägnade mot gatan (Wilke, 2006, s. 103-110).

2.2. Funktionalismens villaträdgård (ca 1930-1950)

Nya formgivningsideal

En reaktion mot den allt mer detaljrika arkitekturen uppstod under 1920-talet. Mot slutet av årtiondet hade ett nytt, internationellt gestaltungsideal utvecklats och det satte sin prägel dels på byggnader och trädgårdar, dels på möbler, husgeråd och textilier. Äkthet och ärlighet i material och form eftersöktes. Saklighet och ändamålsenlighet var ledorden. Byggnadsmaterialens inneboende egenskaper skulle man nu sätta sin tillit till. Detta bejakade den potential som gavs med nya byggtekniker och material, till exempel armerad betong som möjliggjorde mer utmanande former på både vertikala och horisontella ytor. Traditionellt arkitekturtänkande och de historiska stilarna avfärdades. Nya ideal kom att bli gällande. Större symmetri och enklare form med färre dekorelement blev grunden till vad som i och med Stockholmsutställningen 1930 kom att benämnas funktionalismen. Genom att utformningen av byggnadselementen gavs stor omsorg fick funktionalismen sitt sparsmakade formspråk (Wilke, 2006, s. 141, Byggfabriken, 2012).

Den nya arkitekturen krävde en enklare och på samma gång mera naturlig trädgård. Blomsterrabatterna kom att minska i mängd och ersättas av nästan enbart grönt, viktigast var gräsmattan. Nyttodlingen skulle reduceras, Le Corbusier lär ha sagt; ”inte skulle väl varje trädgårdsägare riskera ryggsnitt för att producera litet grönsaker till middagsbordet” (Blennow, 1998, s.12).

Kvarters- och trädgårdsplanering

Småhusområden uppfördes på stora markområden mellan den äldre stadskärnan och de i utkanten lagda villaförörerna. Småhusen gavs ljusa fasader i puts eller trä med en tillhörande mindre trädgård. De mer välbeställda lät uppföra stora arkitekturitade villor ofta med ljusa slätputsade fasader, stora solaltaner och terrasser. Det tidigare slingrande gatunätet fick en striktare karaktär i ett rakt, mer klassicistiskt gatumönster. I jämna rader placerades byggnaderna längs en rad mot gatan vilket skapade gröna lugna områden i kvarterets mitt. Uthus och förråd försvann ifrån tomten och alla funktioner skulle rymmas i en och samma byggnad. Träd-

gården fick därmed en mera öppen karaktär (Wilke, 2006, s. 142-144).

Under 1930-talet pågick en diskussion om behovet av trädgårdsarkitekter som enbart kunde rikta in sig på planering och gestaltning och 1933 startade så den första kursen i trädgårdsanläggningskonst i Alnarp (Wilke, 2006, s.146, Forum för trädgårdshistorisk forskning, 2012). Det kom att bli en vanlig arbetsuppgift för trädgårdsarkitekter under 1930-talet att rita och planera villatomter (Rylander, 1988, s. 17).

Funktionell trädgård

Trädgården skulle nu vara en plats för rekreation och vila efter dagens arbete, inte som tidigare att arbetet i den egna trädgården i sig var rekreation. Funktionen var det viktiga, trädgården presenterades nu som en fritidssysselsättning och den obrutna gräsmattan var den viktigaste detaljen. Här skulle man spela bollspel och umgås med barnen och ha möjlighet till solbad. Solterrassen eller den stenlagda uteplatsen blev ett obligatoriskt inslag i trädgården, gärna i nivå med husets golv för att vara som ett extra vardagsrum (Rylander, 1988, s.17). Om möjligt skulle man gärna inta måltiderna utomhus. Trädgården fick dock inte bli ett finrum som inte tålde lek. Plats för piskställning och klädtorkning samt ytor för sophantering och kompost planerades nu in. De senare skulle gärna döljas av buskplanteringar (Wilke, 2006, s. 147-150). Lättskötta naturlika perenner planterades i stensatta rabatter som fick svämma över och flyta samman med naturen.

Bilen gjorde sitt intåg hos fler och fler människor och krävde därför nya inslag i trädgården såsom uppfart, garage och carport. Ofta kom de att dominera husets framsida. Garaget var många gånger beläget i byggnadens källarvåning såsom tidens ideal bjöd, att ha alla funktioner under samma tak (Wilke, 2006, s.173). Det fanns ofta endast en byggnad på tomten.

Respekt och enhetlighet

Fortfarande var byggnadstekniken hantverksmässig vilket resulterade i att den befintliga växtligheten gick att bevara samt att stor hänsyn kunde tas till topografin. På naturtomter bevarades de större träden som tall gran, ek och björk vilket gav en dynamik åt området. Utåt gatan skulle förgårdarna vara enhetliga och öppna vilket ledde till diskretare staket och lägre häckar. Häckarna hölls klippta och kunde bestå av liguster (*Ligustrum vulgare*), måbär (*Ribes alpinum*) och amerikansk hagtorn (*Crataegus grayana*). Till skillnad från sekelskiftets individualistiska villaområden skulle funktionalismens gaturum präglas av prydighet och likformighet. Grannar samordnade planteringar och hägnader längs gatan. Omkring den centrala gräsmattan på husets baksida samlades buskplanteringar och nyttoväxter. Gräsmattan fick inte trasas sönder av grusgångar utan skulle vara obruten, plattgångar med stigstenar

nedsänkta i gräsnivån kunde dock tänkas till områden som frekventerades dagligen. Till plattgångar, uteplatser, stödmurar och grindstolpar bland annat användes material som kalksten, skiffer och granit (Wilke, 2006, s. 151-159, 172).

Nyttodling

Den tidigare så viktiga odlingen av nyttoväxter krympte till ett litet hörn av trädgården, där fanns också ofta några fruktträd som hölls beskurna och tuktade, placerade i anslutning till odlingsytan för nyttoväxter, eller uppspaljerade mot husväggen. Några större odlingsytor var det knappast tal om, det poängterades att nyttodling krävde en stor arbetsinsats, dock kom det att bli ett uppsving för odling av egna nyttoväxter under andra världskriget (Wilke, 2006, s. 177).

Prydnadsväxter

Mot fasaden utåt gatan planerades ofta en prydnadsrabatt som sammanband hus och tomt. Stommen i rabatten bestod gärna av låga rosor. Rosenträdgården fanns kvar sedan tidigare ideal men ändrade nu karaktär. Från att ha varit planerad med yviga stora gammaldags buskrosor svängde idealet över mot låga polyantharosor som sattes i anslutning till den stensatta uteplatsen. Rabatter och stora blomsterplanteringar utspridda i trädgården ansågs vara besvärliga att sköta. Ett väl sammanhållet val av många växter av ett fåtal växtsorter skapade massverkan (Wilke, 2006, s. 161-165). För att länka samman hus och trädgård ansågs klätterväxter väl lämpade men de fick inte klä in hela fasaden som tidigare utan skulle vara mindre dekorelement. Klätterrosor, klematis (*Clematis*), vildvin (*Parthenocissus*) och kaprifol (*Lonicera caprifolium*) var populära val (Wilke, 2006, s. 167).

Stram dekor

Revoltens mot tidigare arkitekturideal, där pynt och utsmyckningar var viktiga beståndsdelar, gjorde att det fanns en sträng hållning till dessa. Vissa element som till exempel, blomsterurnor, kunde emellertid tillåtas. Dessa var vanligen i betong, keramik eller eternit och fanns placerade invid entrén eller uteplatsen. Trädgårdens uteplatser och dess möblering blev bland det viktigaste i hela trädgården, här skulle vila och rekreation fås. Trädgårdsmöblemang utformades i nya former och material såsom stål, plast och slitstarkt tyg (Wilke, 2006, s. 180).

2.3. Med inspiration från England

Arts and Crafts

I en Arts and Craftsträdgård är rumsligheten det mest framträdande draget. Trädgården kopplas ihop med den inre planlösningen och blir en förlängning av byggnaden (Blennow, 1995, s. 289). Material och växter får gärna vara från trakten och trädgården ska inte längre vara för uppvisning utan för avkoppling. Doft, färg och form utgör spännande kontraster (Blennow, 1995, s. 272, 289). Med klippta häckar, buskar och träd samt trappor och murar skapades rumsligheten (Blennow, 1995, s. 271).

Gertrude Jekyll (1843-1932) och Edwin Lutyens (1869-1944)

Gertrude Jekyll var en konstnär som gled in i Arts and Crafts synsätt på trädgården (Blennow, 1995, s. 276). Jekyll använde sig av naturliga material och lokala traditioner när hon skapade trädgårdar och lade stor vikt vid att skapa harmoni mellan ute och inne (Blennow, 1997, s. 279, Frampton, 2007, s. 50). Jekyll intresserade sig för naturens varierande former. Hon påpekade vikten av att samarbeta med naturen i trädgårdsplaneringen. Edwin Lutyens var arkitekt som kom att samarbeta med Gertrude Jekyll. Lutyens ritade byggnaden och trädgårdens strukturer i form av trappor, murar och terrasseringsar, medans Jekyll kompletterade med växtharmonier och färgkontrasteringar (Frampton, 2007, s. 50, Blennow, 1997, s. 279, 280).

2.4. Arkitekter i 1930–50-talens svenska villaträdgårdar

Lars Israel Wahlman (1870-1952)

Lars Israel Wahlman var verksam under första halvan av 1900-talet och skapade trädgårdar med influenser ifrån Arts & Crafts-rörelsen i England. Wahlman ville skapa den svenska lustträdgården av inhemska växt- och byggnadsmaterial, en parallell till nationalromantiken. Hos Wahlman syns tydliga influenser till de engelska arkitektoniska trädgårdarna med terrasseringsar, trappor, pergolor och dammar med växtmaterial som iris, liljor och perenner. Kopplingen till de engelska förebilderna Gertrude Jekyll och Edwin Lutyens är påtaglig. Wahlman var en av Sveriges viktigaste förmedlare av den engelskinspirerade trädgårdsstilen i Arts & Crafts anda tillsammans med bland andra Ruth Brandberg (Andersson, Jonstoj & Lundquist, 2000, s. 146-153).

Ruth Brandberg (1878-1944)

Ruth Brandberg var, liksom Wahlman, även hon inspirerad av Arts and Crafts-rörelsen. Brandbergs trädgårdar präglas av förenkling och klarhet. Under åren 1919-21 var Brandberg elev hos I.P. Andersen i Köpenhamn, och kom att utveckla sin strama, förenklade stil här. Andersen var en av förgrundsgestalterna inom den strama klassicerande stilen vid den här tiden. Brandbergs förenkling av arbetssätt och materialval liksom strävan efter enighet mellan byggnad och trädgård ger en tydlig koppling till Gertrude Jekyll (Andersson, Jonstoj & Lundquist, 2000, s. 154-159).

Erik Bülow-Hübe (1879-1963)

Erik Bülow-Hübe frågar sig i ett föredrag 1929 "När kommer trädgårdskonstens funktionalism?". Med moderna byggnadsmaterial och metoder hade det skett en revolution inom byggnadskonsten och på samma sätt borde det ske inom trädgårdskonsten ansåg han. Han riktade kritik mot tidens sätt att planera villaträdgårdar med gångar och rabatter som skar sönder trädgården. Bülow-Hübe ansåg att en strävan efter enhetliga och enkla lösningar var att föredra framför den överlastning av färg, form och dekorelement i trädgården som varit tidens ideal (Andersson, Jonstoj & Lundquist, 2000, s. 171). Bülow-Hübe stod också med i redaktionskommittén för Hantverkets bok, *Trädgårdskonst (Hantverkets bok 3:1, Trädgårdskonst, 1935)*.

Sven Hermelin (1900-1984)

Sven Hermelins kompetens sträckte sig över flera områden såväl som blomsterkomposition som landskapsvårdsfrågor. Hermelin hade en respekt för naturen som han tog med sig in i arkitektarbetet. Hållningen var ofta att om något verkade planerat i en trädgård så var det ett misslyckande, intrycket skulle vara att det såg ut som om det naturligt växte på platsen. Med detta menade Hermelin inte att det var bättre ju färre ingrepp som gjordes på platsen utan att lösningen måste vara självklar på ett gestaltungsproblem. Känslan av självklarhet var viktig, det skulle inte synas att naturen var omgjord. I modernismens anda var användbarhet viktigare än prydnad. En park skulle enligt Hermelin hellre smyckas med lekande barn än av färgglada blommor (Andersson, Jonstoj & Lundquist, 2000, s. 207-210). Hermelin stod också som huvudredaktör för *Hantverkets bok; Trädgårdskonst 1* (Paulsson, Hermelin, Dahl & Blom (red.) 1952).

Ulla Molin (1909-1997)

Nyttigt och vackert var Ulla Molins ledord (Blennow, 1998, s. 7). Molin visade stort engagemang för välplanerade och vackra vardags-trädgårdar, parallell kan dras till Ellen Key och hennes *Skönhet för alla*. Där vikten av sammanlänkande av inne och ute är central. Under Molins ledning blev tidskriften *Hem i Sverige* en viktig inspirationskälla för många villaägare. Molin ansåg att naturen måste genomsyra hela trädgårdens uppbyggnad, en syn som var hämtad från Arts and Craftstraditionen (Blennow, 1998, s. 46-47). Trädgården skulle vara en fortsättning av villan och länkas samman med uteplatser och grönska. Det centrala var för Molin den obrutna gräsmattan (Rylander, 1988, s. 17).

Samuel Kaldén (1905-1986)

Samuel Kaldén föddes i Visnums-Kil i Värmland. Praktiken i trädgårdssyrket skaffade han sig i handelsträdgårdar i Kristinehamn och i Hjärmsäter på Kinnekulle. Kaldén studerade på Hermods 1927-29 och kom därefter in på Ulfhälls trädgårdsskola i Strängnäs, där han studerade 1929-30. Kaldén sökte sig sedan in på Landbohöjskolan i Köpenhamn och studerade där i två år. Sin examen tog han 1934. Kaldén hade en kort anställning hos I.P. Andersen i Köpenhamn, samme Andersen som gett Ruth Brandberg inspiration, innan han återvände hem till Värmland 1935 och fick anställning hos trädgårdskonsulent Edvard Jacobson i Karlstad. Där arbetade Kaldén åren 1935-37 varefter han startade eget arkitektkontor (Samuel Kaldéns arkiv, 1986).

3. TRÄDGÅRDSUNDERSÖKNING

I Värmlands museums arkiv och likaså i Karlstad kommuns kart- och ritningsarkiv finns trädgårdsritningar bevarade efter trädgårdsarkitekt Samuel Kaldén och trädgårdskonsultent Edvard Jacobson. Dessa har varit min utgångspunkt i undersökningen att finna spåren efter "funkisträdgårdar" i Karlstad. Till flera av de ritningar jag har studerat finns *beskrivning till planering av trädgård* med, bland annat till trädgård 1, ritad av Edvard Jacobson och till trädgård 5, ritad av Samuel Kaldén. Då samtliga beskrivningar är i mångt och mycket identiska med dessa har det fått till följd att jag inte ansett det relevant att ta med dem alla. Detta bekräftar det faktum att Samuel Kaldén arbetade för Edvard Jacobson och fortsatte i samma tradition eller att trädgårdsarkitektsutbildningarna var likriktade och producerade en yrkeskår som skapade likartade trädgårdar.

3.1. Sundsta

Stadsdelen Sundsta var en bit in på 1900-talet relativt obebodd, endast någon enstaka lantlig bebyggelse fanns vid 1800-talets mitt (Björklund, 1996). Den första villabebyggelsen uppfördes under 1910-talet men först vid slutet av 1930-talet och under 1940-talet blev Sundsta bebyggt i större utsträckning (Björklund, 1996). Den struktur som stadsdelen har skapades till stor del under denna period.

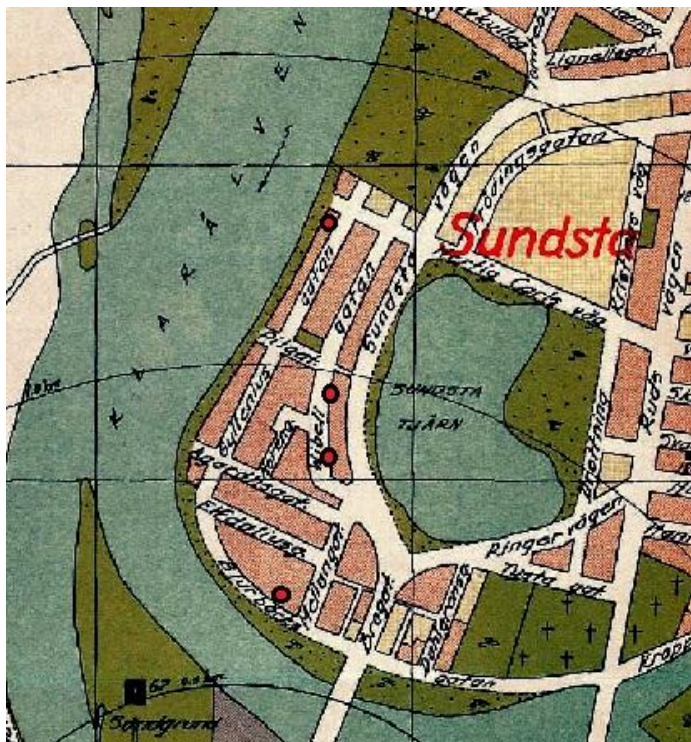


Fig. 1. Stadsdelskarta Sundsta 1946. Karlstad kommun

3.1.1. Trädgård 1

Sundsta, Skeppet 7, Gylleniusgatan 31

(Edvard Jacobson, 1944)

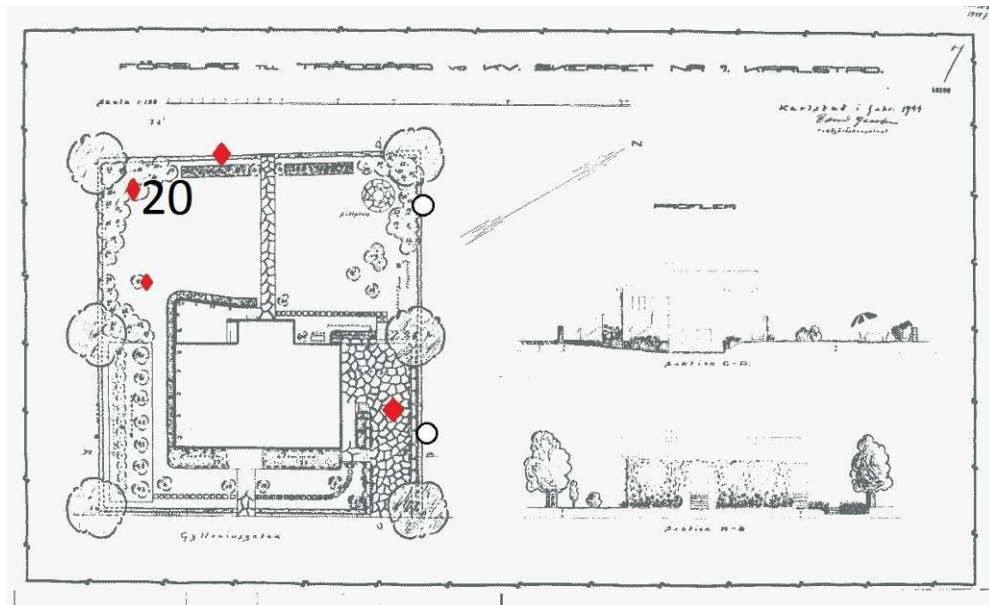


Fig. 2. Ritning trädgård 1. Karlstad kommun.

Röd markering – växt, material eller struktur kvar lika som ritning

Vit markering – utbytt växt men struktur kvar lika som ritning

Fetmarkering i växtförteckningen – växten finns kvar

Trädgårdens karaktär i förhållande till ritning

Trädgården kantas numera endast mot älven av den på ritningen noterade amerikanska hagtornshäcken (*Crataegus grayana*). Mot Gylleniusgatan har den en nylagd lägre mur av senare ideals stenmaterial. Gräsmattan som Edward Jacobson planerade som en central del av trädgårdens struktur finns fortfarande kvar. Den är mycket plan och gräset har en jämn grön kulör. Gräsmattan förmodas därför vara nyanlagd vid samma tidpunkt som stenvuren (se fig. 3). Samtliga växter som funnits framför huset har ersatts av nya sorter på andra platser. Den struktur som finns bevarad och ger en föräning om att det är en gammal trädgård är den stenlagda infarten och nedfarten till garaget. En stensatt slänt i anslutning finns också bevarad. I ett av de bakre hörnen som vetter mot älven finns ett storvuxet buskage med rhododendron som också finns med på ritningen. De växter som tidigare bildade en ram innanför hagtornshäcken är helt borttagna och trädgården ger generellt ett nyanlagt intryck.



Fig. 3. Nyanlagd mur och gräsmatta. 2012. Foto: M. Nilsson

Växtförteckning till trädgård 1 vid Kv. Skeppet nr. 7. Karlstad
(Edvard Jacobson, 1944)

nr	antal	sort
1	2	Ornäsbjörkar
2	1	Salix alba vitellina britsensis
3	1	Bergeris thunbergii
4	3	Clematis, Jackmannii och Ville de Lyon
5	1	Cornus sibirica
6	2	Cotoneaster divaricata
7	3	Cotoneaster acutifolia
8	1	Cydonia maulei
9	1	Daphne mezereum
10	1	Deutzia lemoinei
11	2	Elaeagnus argentea
12	2	Forsythia suspensa fortunei
13	2	Hydrangea paniculata grandiflora
14	2	Laburnum alpinum
15	2	Lonicera tatarica
16	6	Parthenocissus Engelmannii
17	2	Philadelphus hybr. Virginal

18	2	Potentilla fruticosa
19	1	Prunus triloba fl. pl.
20	2	Rhododendron
21	1	Ribes alpinum
22	3	Sambucus racemosa
23	1	Spiraea arguta
24	1	Spiraea van Houttei
25	3	Ädelsyrener
26	1	Syringa reflex
27	1	Viburnum opulus
28	1	Viburnum opulus sterile
29	5	Rosa rugosa Regeliana
30	4	Rosa moyesii

Beskrivning till trädgård 1 vid Kv. Skeppet nr 7, Karlstad
(Edvard Jacobson, 1944)

Det föreliggande förslaget till trädgård vid kv. Skeppet nr 7, Karlstad, söker att skapa fram en enkel men ändock synnerligen vacker och stilfull omgivning till huset. Garagenedfarten bygges på sidorna upp med stenpartimurar, vilka inte i motsats till en slänt kräva något utrymme. Då dessa murar planteras med vackert blommande stenpartiväxter, komma de dessutom att utgöra en tilltalande och vacker detalj i den f. ö. lugna plandispositionen. Hela området mellan huset och gatan mot älven ligger i en fri obruten gräsplan, på sidorna vid angränsande tomter planterad med en lucker rad av synnerligen vackert blommande prydnadsbuskar. En sittplats ligger i trädgårdens nordvästra hörn, lister av rabattrosor på båda sidor om stenplattvägen och mot huset sommarblommor, sippranka och klätterrosor intill altanen, vilket allt ger färgglädje och harmoni samt samlar trädgårdsbilden i ett synnerligen stilfullt perspektiv. På husets framsida (Gylleniusgatan) finnes ytterligare rabatter av perenna trädgårdsväxter, och en sirlig grönska av självklättrande vildvin kläder husfasaden. Trädgården inramas med en häck av amerikansk hagtorn, vilken med angränsande tomter är gemensam och ligger mitt i gränsen. Det tekniska arbetet måste utföras med största noggrannhet om önskad effekt skall erhållas. Gräsmattorna förberedes mycket noga, varvid man tillser att det överallt finnes ett tillräckligt djupt matjordslager. Först grovplaneras de någorlunda jämnt, varefter de gödslas och grävas samt trampas eller vältas hårt, och först därefter företages finplanering, sådd och ytterligare vältning. Ju fastare en gräsmatta anlägges desto hållbarare blir densamma. Mattorna besås med en noggrant sammansatt gräsfröblandning, varvid en frömängd av ca 3 kg per 100 m² anses som norm för erhållandet av en vacker matta. Stenplattvägar och stenplattstigar lägges i absolut samma nivå som gräsplanen, så de vackert flyta in i denna. Stenpartimurarna byggs upp av flata stenar i en blandning av väl brunnen kogödsel och prima matjord, som upplösts i vatten till ett bruk. Fogarna tagas till så stora att man sedan kan plantera växter i desamma, vilket också utföres redan innan bruket hunnit torka. Bakom murarna lägges ett lager prima matjord,

som stå i förbindelse med växternas rötter, så att dessa alltid erhålla tillräcklig fuktighet från lägre liggande jordlager. För att blomsterrabatterna skola bli hållbara mot torka, måste de hava ett djup av minst 50 cm god matjord, som rikligt gödslats med naturlig gödsel. Allt övrigt planteringsmaterial planteras fast samt genomvattnas grundligt. De perenna rabatterna planteras efter särskilt planteringsförslag, som utföres på begäran. Övriga detaljer framgå tydligt av planen och dessutom står undertecknad gärna till tjänst med närmare råd och anvisningar.

Karlstad i feb. 1944. Edvard Jacobson (Karlstad kommuns kart- och ritningsarkiv, 2012-05).



Fig. 5. Stam av en pil. 2012. Foto: M. Nilsson

Vägen har likadan sträckning som ritningens men är numera belagd med asfalt, troligen var den tidigare belagd med stenplattor eller grus. Vägen kantas på höger sida enligt planen av fruktträd, av dessa finns endast ett körsbärsträd kvar. Andra växter har emellertid planterats på nästan samtliga platser där det planerats fruktträd. Detta gör att strukturen upplevs bevarad. Det är växter såsom hagtorn (*Crataegus*), syren (*Syringa*), schersmin (*Philadelphus*). I borte östra hörnet finns på ritningen en fruktträdgård med en mängd vinbärsbuskar och några fruktträd. Här har ett garage byggts och ett par röda vinbärsbuskar finns bredvid garaget, möjligen är det ursprungliga buskarna som blivit flyttade dit. Ett av fruktträden står fortfarande på platsen. Till vänster om infartsvägen finns vårdträdet, en lind (*Tilia cordata*) kvar och bredvid löper en stenplattgång, allt enligt ritningen, som också visar trappan som leder upp mot den upphöjda stensatta altanen. Trädgården omgärdas på två sidor av en amerikansk hagtornshäck (*Crataegus grayana*), enligt planen fanns denna häck på samtliga sidor. Mot älven och Bjurbäcksgatan finns ett lågt rakt enkelt järnstaket inväxt i häcken. Innanför häcken finns ett buskage bestående av blandade blomsterbuskar. Flera av dessa återfinns på ritningen, såsom syren

(*Syringa*), olvon (*Viburnum*), schersmin (*Philadelphus*), gullregn (*Lamburnum*). På nordöstra sidan av byggnaden finns fyra av fem fruktträd lika ritningen samt en stenplattgång med likadan sträckning som planen. En planenlig stentrappa i två steg leder ned mot nordvästra, bakre, delen av trädgården (se fig. 6). Här finns en sidoingång till huset som inramas av ett buskage av bland annat oxbär (*Cotoneaster*) vilket också i viss mån återfinns på ritningen. Trädgårdsinnehavaren berättar att begränsat med energi och engagemang har lagts på trädgården, den underhålls och nya träd planteras på platser där andra tagits bort men någon direkt tanke om varför har inte direkt förekommit. Kanske är detta ett bevis på att trädgården har en väl fungerande samverkan med byggnaden vilket leder till att trädgården känns harmonisk och inte behöver utsättas för större förändring.



Fig. 6. Stenmur. 2012. Foto: M. Nilsson

Planteringsförslag till trädgård 2 (Samuel Kaldén, 1942)

nr	antal	sort
1	1	Transparente Blanche - äpple
2	1	Oranie - äpple
3	1	Signe Tillisch - äpple
4	1	Wealthy - äpple
5	1	Åkerö - äpple

6	1	Wealthy - äpple
7	1	Esperens Herrepäron
8	1	Göteborgs Diamant – päron
9	1	Greve Moltkespäron
10	1	Victoriaplommon
11	1	Reine Claude d'Oullins – plommon
12	1	Rivers early prolific – plommon
13	1	Karlstad klarbär - surkörsbär
14	1	Karlstad klarbär – surkörsbär
15	1	Skuggmorell - surkörsbär
16	1	Annonay – bigarrå (sötkörsbär)
17	1	Gulröd bigarrå
18	50	Hallon Asker (+ 20 st)
19	10	Bärbuskar:3 st röda vinbär Holländska
		3 st svarta vinbär Boskop Jätte
		2 st krusbär Whinams Industry (röd)
		2 st krusbär Whitesmith (grön)
20	6	Berberis Thunbergii. Racemosa
21	6	Berberis Thunbergii.
22	1	Berberis Vernae.
23	4	Rosa Rugosa Regeliana
24	1	Cotoneaster bullata. Mespel.
25	1	Cotoneaster acutifolia. Mespel.
26	1	Cotoneaster divaricata. Mespel.
27	2	Prunus trilobe fl. pl. (buske)
28	2	Klotliguster
29	2	Klångrosor Tausenschön
30	2	Rosa rubrifolia
31	1	Rosa rubiginosa magnifica
32	1	Rosa Hugonis
33	1	Rosa omeiensis pteracantha
34	1	Rosa lutea Persian Yellow
29a	9	Spiraea callosa

30a	4	Hydrangea paniculata (stam)
31a	100	Polyantharosor Erna Grootendorst
32a	-	Perenna växter
33a	1	Salix alba vitellina pendula nova
34a	4	Salix alba splendens sibirica
35	1	Vårdträd, lind
36	1	Prunusnana
37	2	Cydonia japonica
38	1	Philadelphus hybr. Virginal
39	1	Laburnum alpinum
40	4	Syréner förädlade, flera färger
41	2	Viburnum opulus sterilae
42	2	Physocarpus opulifolia
43	3	Lonicera tatarica
44	2	Spiraea Van Huottei
45	2	Spiraea arguta
46	1	Philadelphus gordonianus
47	2	Daphne meserium
48	1	Prunus serrulata Hisacura
49	4	Azalea mollis
50	3	Spiraea bumalda
51	3	Spiraea tricocarpa
52	-	Perenna växter
53	-	Perenna växter
54	380	Amerikansk hagtorn till häck

3.1.3. Trädgård 3

Sundsta, Skorpionen 2, Wibeligatan 4

(Samuel Kaldén, 1939)

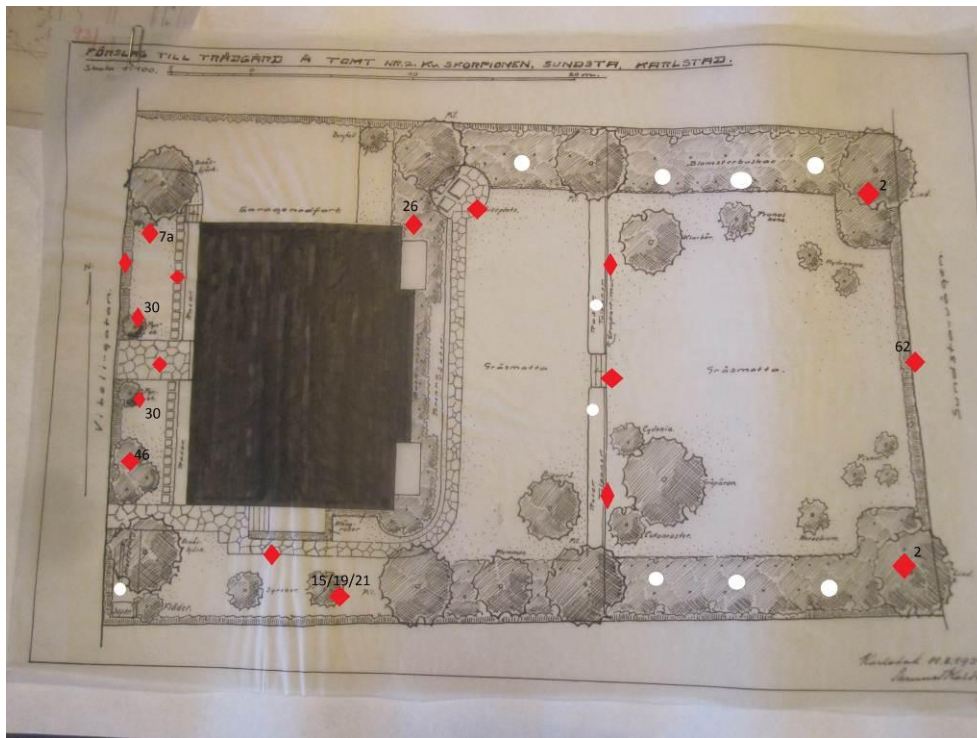


Fig. 7. Ritning trädgård 3. Samuel Kaldéns arkiv.

Röd markering – växt, material eller struktur kvar lika som ritning

Vit markering – utbytt växt men struktur kvar lika som ritning

Fetmarkering i växtförteckningen – växten finns kvar

Trädgårdens karaktär i förhållande till ritning

Byggnaden är sedan länge ombyggd till flerbostadshus. Vid entrén till trädgården finns en stenplattläggning fram till byggnadens entré som verkar vara identisk med den planerade. En gång av stenplattor längs byggnadens främre långsida finns också bevarad. Flera förädlade syréner (*Syringa*) i varierande färg och karaktär finns fortfarande i trädgården, de finns med på ritningen och kan antas vara ursprungliga då de uppnått en betydande storlek och har grov ved. Trädgården på baksidan av byggnaden kantas av blomsterbuskar i olika färgsättningar, innanför den allmängiltiga amerikanska hagtornhäcken (*Crataegus grayana*). Stenmaterial återfinns på flera oväntade ställen i trädgården (se fig. 8). Flera av blomsterbuskarna verkar med tanke på dess grova ved ha funnits sedan trädgården anlades men har också kompletterats med blomsterbuskar i lik-

nande utseende och storlek. Trädgården har mycket av sin ursprungliga karaktär och struktur bevarad tack vara att denna ram av buskar fortfarande finns kvar. I nordvästra hörnet närmast huset innesluter blomsterbuskarna en stenlagd uteplats, allt enligt planen. Trappan, i två steg av huggen granit, är lagd i en stenpartimur som på ett smakfullt sätt förvandlar nivåskillnader i trädgården till ett blickfång. Stenpartimuren finns också kvar lika som ritning dock inte med några rosplanteringar som var den ursprungliga intentionen. Stubbar efter två omfångsrika lindar (*Tilia cordata*) finns i de botre hörnen av trädgården och stämmer väl överens med ritningen. Nya rotskott har slagit upp runt stubbarna. Trädgårdens växter är placerade utefter sidorna vilket lämnar relativt stora gröna ytor centralt i planen, enligt de ideal som rådde vid den här tiden.



Fig. 8. Sparade sten gömda i hagtornshäcken. 2012. Foto: M. Nilsson

Planteringsförslag till trädgård 3 (Samuel Kaldén, 1939)

nr	antal	sort
1	2	Betula pendula Dalecarlica
2	2	Ribes sanguineum

3	1	Forsythia suspensa, gullbuske
4	2	Quercus fastigata
5a	1	Rosa moyesii
5b	1	Rosa foetida Parkfeuer
5c	1	Rosa hugonis
6	1	Sambuca nigra
7	1	Crataegus monogyna fl. pl. r.
7a	1	Syringa vulgaris alba
8	4	Salix alba sericea
9	1	Plommonträd, Reine Claude d'Oullins
10	15	Rosa rugosa (i flera färger)
11	2	Rosa rubrifolia
11a	6	Klångrosor: 2 st Tausendschön 1 st American Pillar 1 st Excelsa 1 st New Dawn 1 st Wilhelm
11b	6	Clematis: 2 st Viticella 1 st Jackmanii 1 st Ville de Lyon 2 st Alpina
12	1	Pinus montana
13	2	Viburnum opulus
14a	2	Lonicera tatarica
14b	2	Lonicera coerulea
15	1	Syringa vulgaris Charles X
16	1	Prunus serrulata, buskform
17	1	Forsythia ovata, gullbuske
18	2	Viburnum opulus roseum
19	1	Syringa vulgaris Hugo Koster
20	1	Laburnum alpinum
21	1	Syringa vulgaris Marie Legraye
22	1	Forsythia suspensa

23	1	Prunus pissartii, busk
24	1	Ribes sureum
25	2	Elaeagnua commutata
26	2	Spiraea van houttei
27	1	Spiraea arguta
28	1	Rubus odoratus
29	2	Tilia cordata
30	2	Syringa vulgaris-hybrider
31	1	Viburnum opulus sterile
32	1	Prunus spinosa rubra
33	1	Amelanchier botryapium
34	1	Laburnum alpinum
35	1	Prunus pissartii, busk
36	1	Philadelphus grandiflorus
37	1	Syringa vulgaris-hybrid
38	2	Amelanchier botryapium
39	1	Elaeagnus commutata
40	1	Spiraea veitchii
41	1	Spiraea arguta
42	1	Rubus odoratus
43	1	Allmän gulröd bigarrå
44	1	Gråpäron
45	1	Karlstads klarbär
46	1	Cotoneaster bullatus
47	1	Chaenomeles japonica
48	1	Prunus tenella
49	2	Hydrangea arborescens grandiflora
50	1	Heracleum Mantegazzianum
51a	3	Paeonia lactiflora, röda
51	3	Paeonia lactiflora, ljusa färger
52	150	Polyantharosor, Rödhätta
53	2	Deutzia soabra
54	8	Phlox paniculata

55	5	<i>Spiraea bumalda</i> Anthony Waterer
56	4	<i>Azalea mollis</i>
57	8	<i>Spiraea callosa</i>
58	6	<i>Solidago shortii</i>
59	5	<i>Daphne mezereum</i>
60	2	<i>Aruncus silvestris</i>
61	-	Perenna växter
62	-	Amerikansk hagtorn

3.1.4. Trädgård 4

Sundsta, Skorpionen 5, Wibeligatan 10

(Samuel Kaldén, 1939)

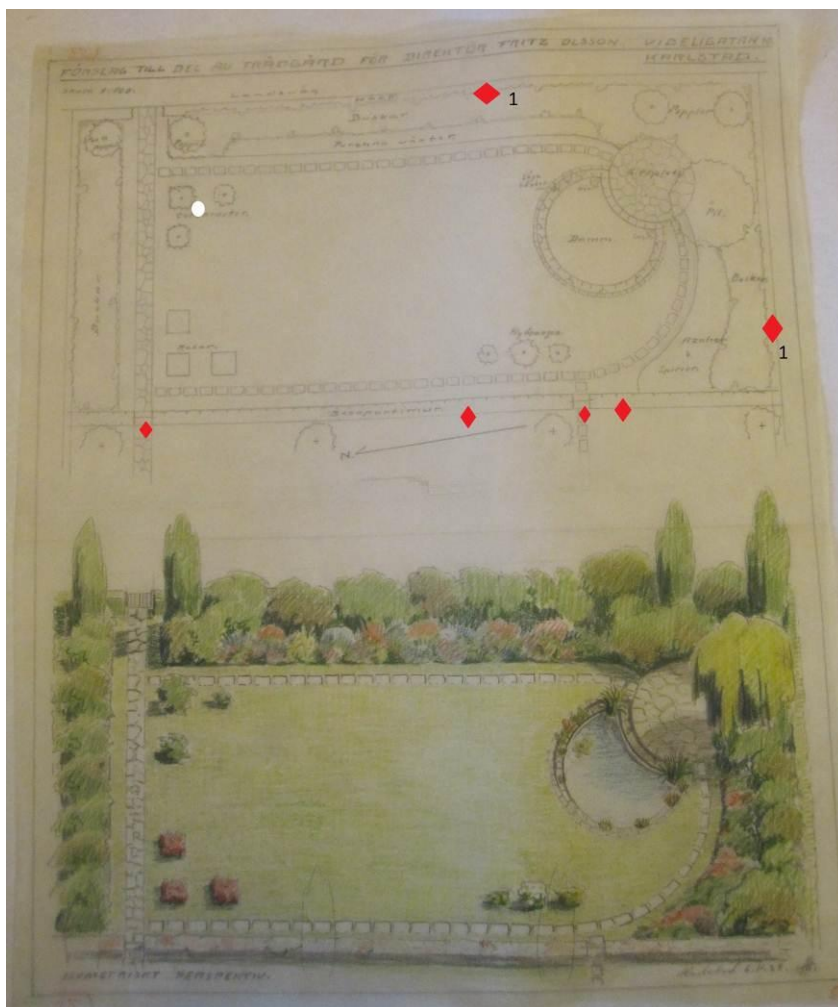


Fig. 9. Ritning trädgård 4. Samuel Kaldéns arkiv.

Röd markering – växt, material eller struktur kvar lika som ritning

Vit markering – utbytt växt men struktur kvar lika som ritning

Fetmarkering i växtförteckningen – växten finns kvar

Trädgårdens karaktär i förhållande till ritning

Byggnaden är sedan länge ombyggd till flerbostadshus. Tillkommit har parkeringsplatser med asfalterad yta. Trädgården på framsidan av byggnaden, mot Wibeligatan, är omgärdad av ett lågt grönmålat järnstaket i rak enkel utformning. Längs husväggen löper en rabatt som innehåller vårlökar och rosor. Denna del av trädgården finns inte med på Kaldéns plan men polyantharosor längs husväggen på motstående sida finns nämnt på ritningen. Möjligen var planen rosenrabatter längs båda långsidorna, trots olika väderstreck. Raka skifferplattgångar parallellt med rabatten möter liknande raka gångar som leder till baksidan av byggnaden. Den delen av trädgården som planen är uppförd för saknar numera dessa skifferplattgångar men troligen har de funnits då den trappa som finns på ritningen återfinns i trädgården. Trappan, i två steg av huggen granit, är lagd i en stenpartimur som på ett smakfullt sätt förvandlar nivåskillnader i trädgården till ett blickfång (se fig. 10, 11).



Fig. 10. Trappa i huggen granit. 2012. Foto: M. Nilsson



Fig. 11. Kirskål i stenpartimur. 2012. Foto: M. Nilsson

Enligt ritningen planerades mycket riktigt en stenpartimur här. I arkivmaterialet finns också ett tidningsurklipp från trädgården som visar muren och dess planteringar (se fig. 12).

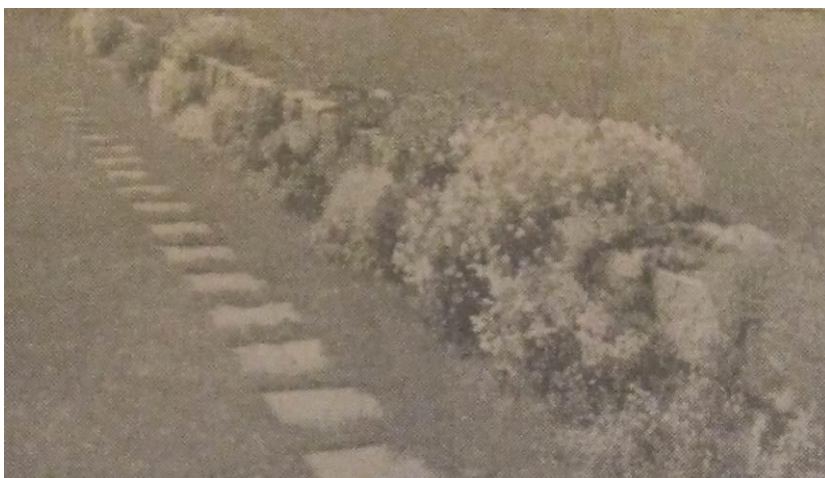


Fig. 12. Blomstrande stenpartimur. Samuel Kaldéns arkiv.

Intentionen enligt växtförteckningen var att i stenpartimuren skulle planteras 200 växter och på stenpartimuren 300 växter. De finns inte namngivna och jag kan därför inte avgöra om de växter som växer på platsen idag är av liknande sort som de Kaldén föreslagit. I rabatter och land i trädgården har kirskål (*Aegopodium podagraria*) brett ut sig, växten tar gärna över och i viss mån även kväver annan örtartad växtlighet (se fig. 10, 11). På två av trädgårdens sidor växer amerikansk hagtorn (*Crataegus grayana*) som häck, detta stämmer väl överens med ritningen. Trädgårdsinnehavaren berättar att hon försöker bevara så mycket av de gamla växterna i så stor utsträckning som möjligt. Trädgårdens karaktär har hon inte funderat så mycket kring, men hon ersätter gärna gamla uttjanta exemplar med

något som är av snarlik karaktär och som kommer att uppnå liknande storlek (Informant 3, 2012-05).

Växtförteckning till trädgård 4 för direktör Fritz Olsson, Vibeligatan, Karlstad (Samuel Kaldén, 1939)

nr	antal	sort
1	240	amerikansk hagtorn till häck
2	2	lindar, stamexemplar
3a	1	Prunus pissardii
3b	1	Prunus spinosa purpurea, busk
4	1	Salix alba vitellina pendula nova, stamex
5	1	Syrén, Charles X, busk
6	1	Syrén, Marie Legraye, busk
7	1	Syrén, Hugo Coster, busk
8	1	Syrén, Madame Lemoine, busk
9	3	Laburnum alpinum, busk
10	3	Viburnum opulus sterile
11	3	Forsythia suspensa
12	1	Lonicera tatarica
13	2	Philadelphus grandiflorus
14	1	Ribes aureum
15	3	Sambucus racemosa
16	1	Evonymus europaeus
17	3	Cornus sibirica
18	2	Spiraea Van Houttei
19	1	Physocarpus opelifolius
20	1	Spiraea arguta
21	1	Spiraea weitchii
22	1	Spiraea thalictroides
23	1	Ribes sanguineum
24	1	Crataegus mon. Rubro pleno, busk
25	1	Malus floribunda

26	1	Viburnum opulus
27	1	Prunus serrulata, busk
28	1	Prunus triloba fl. pl.
29	1	Deutzia lemoinei
30	1	Genista tinctoria
31	9	Spiraea bumalda
31a	30	Spiraea bumalda, häckplantor
32	3	Azalea mollis
33	4	Azalea pontica
34	1	Azalea rustica
35	3	Spiraea callosa
36	2	Potentilla fruticosa
37a	10	Polyantharosor Erna Grootendorst
37b	10	Polyantharosor Gruss an Aachen
37c	10	Polyantharosor ? Paulsen
38	8	Cotoneaster horizontalis –
39	2	Rosa rugosa regeliana (skär och vit)
40	1	Rosa hugonis
41	4	Hydrangea paniculata, busk
42	113	Perenna växter
43	200	Stenpartiväxter i muren
-	300	Stenpartiväxter på muren
-	42	Polyantharosor vid huset, rödhättan
-	85	Nepeta mussini
-	17	Klångrosor:2 Lady Gay
		3 American Pillar
		2 Excelsa
		2 New Dawn
		3 Tausendschön
		2 Wilhelm

3.2.1. Trädgård 5

Romstad, Bondbönan 6, Bernstadsgatan 15

(Samuel Kaldén, 1937)

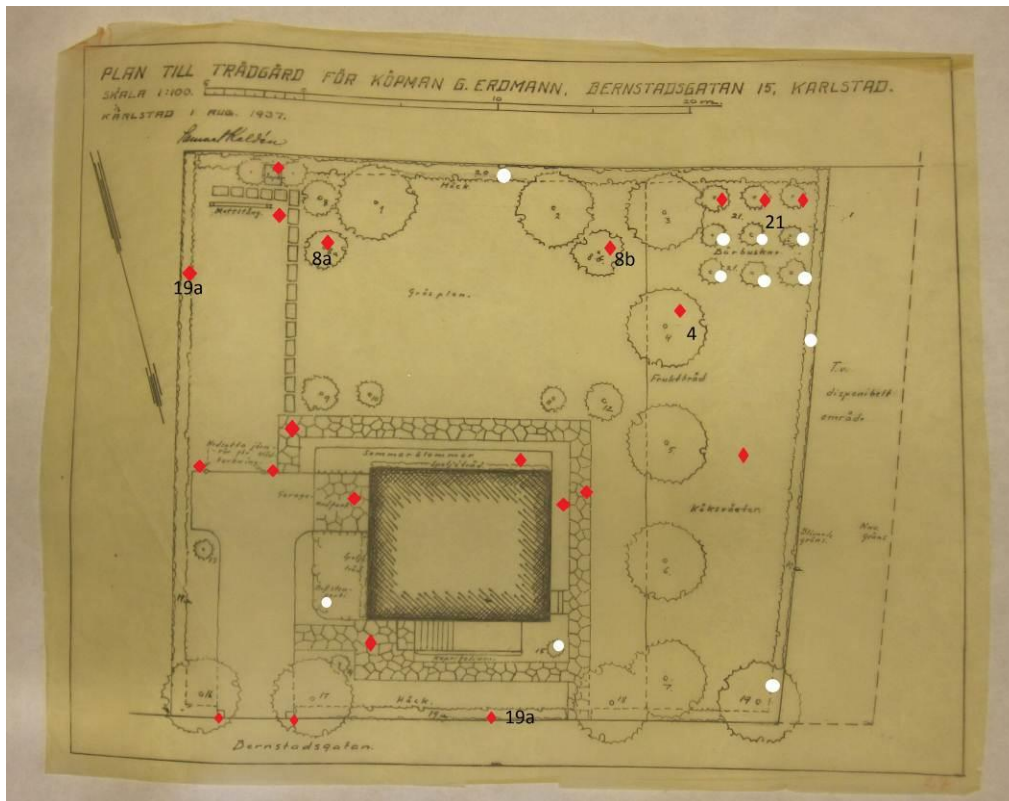


Fig. 14. Ritning trädgård 5. Samuel Kaldéns arkiv.

Röd markering – växt, material eller struktur kvar lika som ritning

Vit markering – utbytt växt men struktur kvar lika som ritning

Fetmarkering i växtförteckningen – växten finns kvar

Trädgårdens karaktär i förhållande till ritning

Entrén till trädgården kantas av två grindstolpar gjutna i betong i vilka ena halvan av ett par grindgångjärn i järn sitter inslagna. Dessa är troligen samtida med byggnaden. Trädgården omges på två sidor av en häck av amerikansk hagtorn (*Crataegus grayana*), dessa är föryngringsbeskärda då grövre ved finns nedvid marken. Ritningen bekräftar att här planerades en sådan häck. Runt tre sidor av huset löper en stenplattgång av skifferplattor, innanför gången mot fasaden återfinns stenkantade rabatter. Vid entrétrappan växer numera rhododendron som döljer stenplattorna men vid en undersökning av jorden under busken framkommer att här ligger de ursprungliga stenplattorna kvar. Detta bekräftas även av

trädgårdsinnehavaren (Informant 1, 2012-05). Tidigare fanns här enligt ritning kaprifol (*Lonicera caprifolium*). Trädgårdsinnehavaren berättar att det växte kaprifol uppför verandastolparna vid deras tillträde till huset, 1967, men att den grävdes upp i och med att fasaden renoverades (Informant 1, 2012-05). På många platser i trädgården återfinns inte samma växter som på ritningen men på de ställena har ofta andra växter med liknande storlek och karaktär planterats. Detta gör att trädgårdens struktur känns igen från ritningen och uppfattas fortfarande att vara i samklang med byggnaden. Stenplattorna ligger kvar på alla ställen utom ett, där de har flyttats för att komplettera en stenläggning på motsvarande sida. En hårdare jordstruktur i marken bekräftar att de tidigare legat som gång till soptunnan (Informant 1, 2012-05). Blomsterurnor, gjutna i betong, fanns på platsen 1967 och står idag invid entrétrappan (Informant 1, 2012-05).

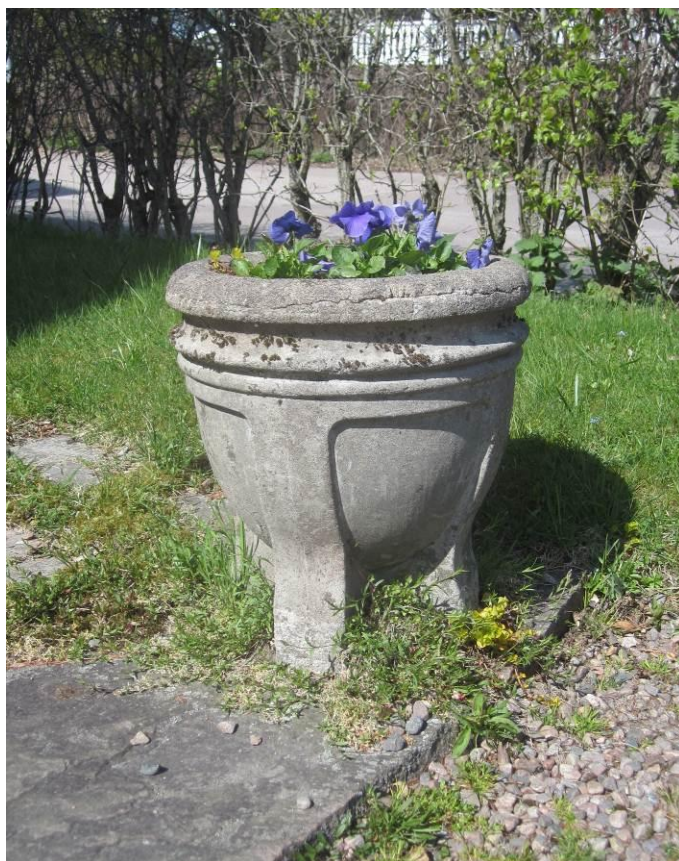


Fig. 15. Blomsterurna i betong, 2012. Foto: M. Nilsson

Dessa är troligen ursprungliga utsmyckningar till trädgården då de har former som hör samman med funktionalismens sparsmakade ideal (se fig. 15). En mattstång i rostigt järn återfinns i södra hörnet av trädgården där den mycket riktigt också är planerad på ritningen. På marken intill finns en betongplatta avsedd för soptunnan,

den finns markerad på ritningen, då med buskar som inramar platsen. Dessa buskar finns inte kvar på platsen och soptunnan har fått en annan placering. Trädgårdsinnehavaren är mycket mån om de gamla träden, vilka får stå kvar tills de faller (Informant 1, 2012-05, se fig. 16).



Fig. 16. Gamla träd. 2012. Foto: M. Nilsson

**Planteringsförslag till trädgård 5 för köpman G. Erdmann
(Samuel Kaldén, 1937)**

nr	antal	sort
1	1	Åkerö – äpple
2	1	Åkerö – äpple
3	1	Cox Pomona – äpple
4	1	Gyllenkroksastrakan – äpple
5	1	Göteborgs Diamant – päron
6	1	Victoriaplommon
7	1	Czarplommon

8	1	Syrén, förädlad
8a	1	Syrén, förädlad
8b	1	Syrén, förädlad
9	1	Hydrangea paniculata, höstsyrén
10	1	Prunus triloba fl. pl., mandelträd
11	1	Prunus triloba fl. pl., mandelträd
12	1	Hydrangea paniculata
13-15	3	Potentilla fruticosa
16-19	4	Ornäsbjörkar
19a	-	Amerikansk hagtorn till häck
20	-	Amerikansk hagtorn eller hallon
21	9	Bärbuskar: 3 st Röda vinbär, holländska
		3 st Svarta vinbär, Boskop Jätte
		3 st krusbärsbuskar

Beskrivning till trädgård 5 (Samuel Kaldén, 1937)

Förslaget är utarbetat efter de linjer, som dryftats på platsen. Gräsmattorna förberedes noggrant. Jorden planeras först, varvid man med till hjälp av utspända snören eller järntrådar kontrollerar att inga ojämnheter uppstå. Efter en grovplanering och ev. gödsling utföres finplanering och vältning. Vid sådden användes en spec. för gräsmattor sammansatt gräsfröblandning. Fröet nedmyllas lätt med en kratta, varefter det vältes ytterligare. Ju fastare en gräsmatta anlägges desto hållbarare blir densamma. Det kräves en frömängd av 3½–4 kg per 100 kvm för att erhålla en fin matta. De är av stor betydelse att nivåskillnaden mellan gräsmattorna och grusgången ej blir större än 2½–4 cm. Stenplattgångar och stenplattstigar lägges däremot i absolut samma nivå som gräsmattorna, så att man kan köra med gräsklippningsmaskin över desamma. Allt planteringsmaterial planteras fast och stadigt samt genomvattnas grundligt. Träden uppbindas väl redan från planteringen. Blomsterrabatterna måste ha ett minst 50 cm djupt matjordslager för att bli hållbara emot torka. Deras yta skall dock vara i samma plan som omgivande gräsmattorna. Anläggningsplanen avgiver trädgårdens form sedan den för gatuområdet reserverade delen frånskilts.

3.2.2. Trädgård 6

Romstad, Bondbönan 11, Norra Karlsholmsgatan 16

(Samuel Kaldén, 1937)

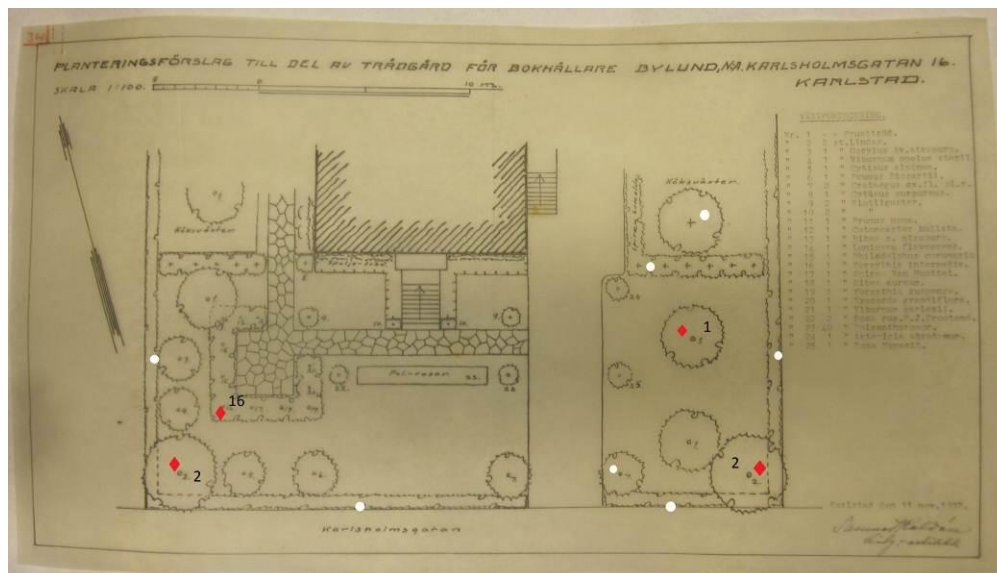


Fig. 17. Ritning trädgård 6. Samuel Kaldéns arkiv.

Röd markering – växt, material eller struktur kvar lika som ritning

Vit markering – utbytt växt men struktur kvar lika som ritning

Fetmarkering i växtförteckningen – finns kvar

Trädgårdens karaktär i förhållande till ritning

Hamlade lindar (*Tilia cordata*) står i vardera hörnet av trädgården mot Norra Karlsholmsgatan, i syd/sydost. Dessa har troligen varit hamlade från början då de inte nått någon avsevärd storlek. Grindstolpar i betong med järngrindar kantar entrén och har en utformning som är i samklang med byggnaden och kan antas vara ursprungliga. Häcken som består av amerikansk hagtorn (*Crataegus grayana*) kan vara ursprunglig men i växtförteckningen finns ingen uppgift om denna. Det är dock troligt att den utmarkerade häcken just bestod av amerikansk hagtorn då detta är den växt Samuel Kaldén ofta valde i sina planeringar. En tidigare väldigt bred häck av amerikansk hagtorn togs ned vid trädgårdsinnehavarens tillträde (Informant 2, 2012-05). En forsythia (*Forsythia*) står placerad ihop med en hägg (*Prunus padus*). Denna är troligen självsådd, solitärt framför huset. På ritningen har där varit planerat en uteplats som kantas av varierande buskar, med forsythia just i det hörnet. Forsythian kan mycket väl vara från den ursprungliga planeringen, möjligen kan rotskott ha överlevt från den ursprungliga busken. I träd-

gården finns få växter, material och struktur bevarade. Även byggnaden har genomgått förändringar av tidigare ägare som lett till att den förlorat sin ursprungliga utformning och karaktär. Detta kan vara en anledning till att så stor hänsyn inte heller har tagits till den gamla trädgårdens ursprungliga karaktär. Skifferplattor som tidigare varit lagda kring huset och till uteplatsen i anslutning till huset har tagits bort, men har troligen återanvänts vid sidoentrén. Struktur i form av en avdelande rad av buskar finns kvar på husets östra sida, dock består raden av buskar av andra sorter än vad som ses på ritningen (se fig. 18). Ett fruktträd på östra sidan finns bevarat samt finns en död stam av ett träd på en plats där det i planerna visar ett fruktträd.



Fig. 18. Struktur av buskrad. 2012. Foto: M. Nilsson

Trädgårdsinnehavaren uttrycker svårighet när det gäller att plantera nya växter i trädgården (Informant 2, 2012-05). Om det skulle bli aktuellt att återuppta planeringen av trädgården skulle hon mycket väl kunna tänka sig att använda sig av Kaldéns ritning som utgångspunkt för att skapa en trädgård som harmonerar med kvarterets karaktär (Informant 2, 2012-05).

Växtförteckning till trädgård 6 (Samuel Kaldén, 1937)

nr	antal	sort
1	-	fruktträd

2	2	lindar
3	1	Corylus av. atropurp
4	1	Viburnum opulus steril
5	1	Cytisus alpinum
6	1	Prunus pissartii
7	2	Crataegus ox. fl. pl. r.
8	1	Cytisus purpureus
9	2	Klotliguster
10	2	Klotliguster
11	1	Prunus nana
12	1	Cotoneaster bullata
13	1	Ribes s. atropurp.
14	1	Lonicera flavescens
15	1	Philadelphus coronarius
16	1	Forsythia intermedia
17	1	Spirea Van Houttei
18	1	Ribes aureum
19	1	Forsythia suspensa
20	1	Exocorda grandiflora
21	1	Viburnum carlesii
22	2	Rosa rug. F.J. Grootendorst
23	40	Polyantharosor
24	1	Artemicia abrotamum
25	1	Rosa Moyesii - mandarinros

3.2.3. Trädgård 7

Romstad, Potatisen 3, Romstadsvägen 5

(Samuel Kaldén, 1938)

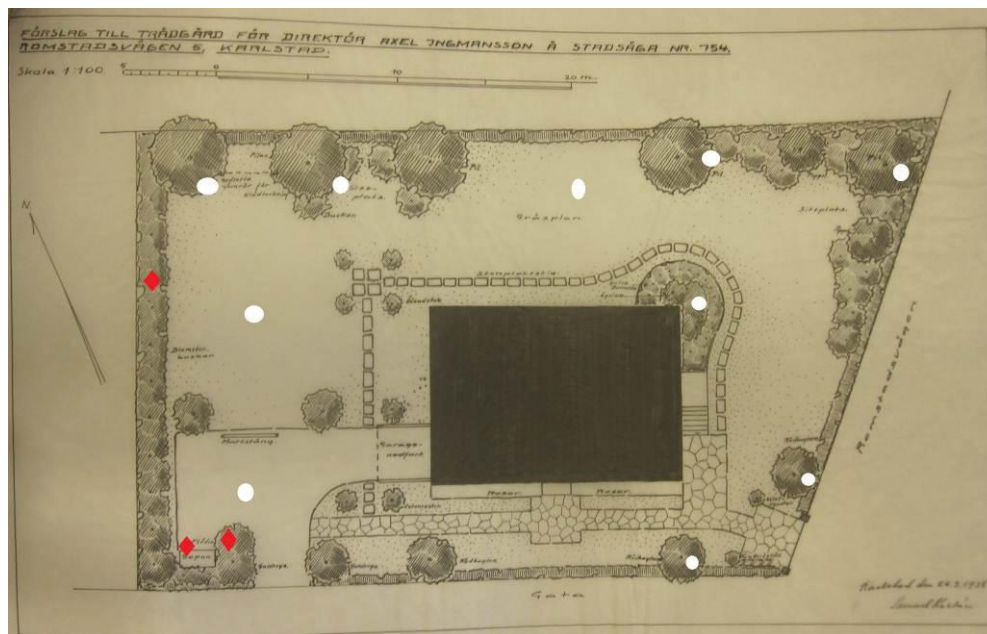


Fig. 19. Ritning trädgård 7. Samuel Kaldéns arkiv.

Röd markering – växt, material eller struktur kvar lika som ritning

Vit markering – utbytt växt men struktur kvar lika som ritning

Fetmarkering i växtförteckningen – finns kvar

Trädgårdens karaktär i förhållande till ritning

Byggnaden är ombyggd till flerbostadshus där trädgårdsinnehavaren periodvis bor. Strukturen i trädgården har ändrats väsentligt troligen på grund av trädgårdsinnehavaren medvetenhet om hyresgästernas behov. Ramen av träd och buskar som kantar trädgården mot Romstadsvägen har bestått. Samtliga växter som upptas på växtförteckningen är emellertid utbytta mot andra med inte så stor hänsyn tagen till att växterna ska harmonera med den gamla planen. Byggnadens nordostliga hörn omsluts av blomsterbuskar enligt ritning. Dessa är även här utbytta mot andra sorter. Den struktur som finns bevarad är gräsmattans utsträckning samt en tidigare troligen stensatt plan, numera asfalterad. Några mindre träd i nordostlig riktning har planterats där gulpilar (*Salix alba vitellina pendula nova*) ursprungligen varit planerade. Platsen för sophantering är fortfarande densamma med undantag för ett upptag ut mot gatan i den omslutande häcken. En fläder, (*Sambucus nigra*), som åter-

finns på ritningen, men inte i växtförteckningen finns kvar i anslutning till denna plats. En gemensam häck av amerikansk hagtorn (*Crataegus grayana*) delar av mot grannfastigheten. Denna är utmarkerad på ritningen, men inte upptagen i växtförteckningen. Emellertid finns den med på grannfastighetens ritning (Romstadsvägen 5, se fig. 20).



Fig. 20. Gemensam häck Romstadsvägen 5 och 7. 2012. Foto: M. Nilsson

Planteringsförslag till trädgård 7 för Direktör Axel Ingmansson
(Samuel Kaldén, 1938)

nr	antal	sort
1	4	Salix alba vitellina pendula nova
2	2	Populus pyramidulis
3	4	Crataegus mon.fl. rubro pl.

4	2	<i>Syringa sinensis</i>
5	2	<i>Lonicera xylosteum</i>
6	4	<i>Potentilla fruticosa</i>
7	2	<i>Ribes sureum</i>
8	1	<i>Forsythia fortunei</i>
9	2	<i>Spiraea arguta</i>
10	3	<i>Rosa rugosa</i> Regeliana
11	3	<i>Lonicera tatarica</i>
12	2	<i>Evonymus europaeus</i>
13	1	<i>Forsythia fortunei</i>
14	1	Syrén förädlad, Charles X
15	1	<i>Philadelphus coronarius</i>
16	1	<i>Spiraea arguta</i>
17	17	<i>Spiraea bumalda</i>
18	3	<i>Spiraea aruncus</i>
19	1	<i>Lysium halimifolium</i>
20	1	<i>Lonicera tatarica</i>
21	1	<i>Philadelphus coronarius</i>
22	2	Klotliguster
23	3	<i>Holodiscus discolor</i>
24	2	<i>Viburnum opulus</i>
25	2	<i>Rhamnus frangula</i>
26	1	<i>Spiraea Van Huottei</i>
27	2	<i>Cornus sibirica</i>
28	1	<i>Lonicera ledebourii</i>
29	2	<i>Viburnum opulus sterilae</i>
30	1	<i>Viburnum lantana</i>
31	1	<i>Cornus sibirica</i>
32	5	<i>Sambucus racemosa</i>
33	1	<i>Cythisus alpinum</i>

3.2.4. Trädgård 8

Romstad, Potatisen 2, Romstadvägen 7

(Samuel Kaldén, 1937)

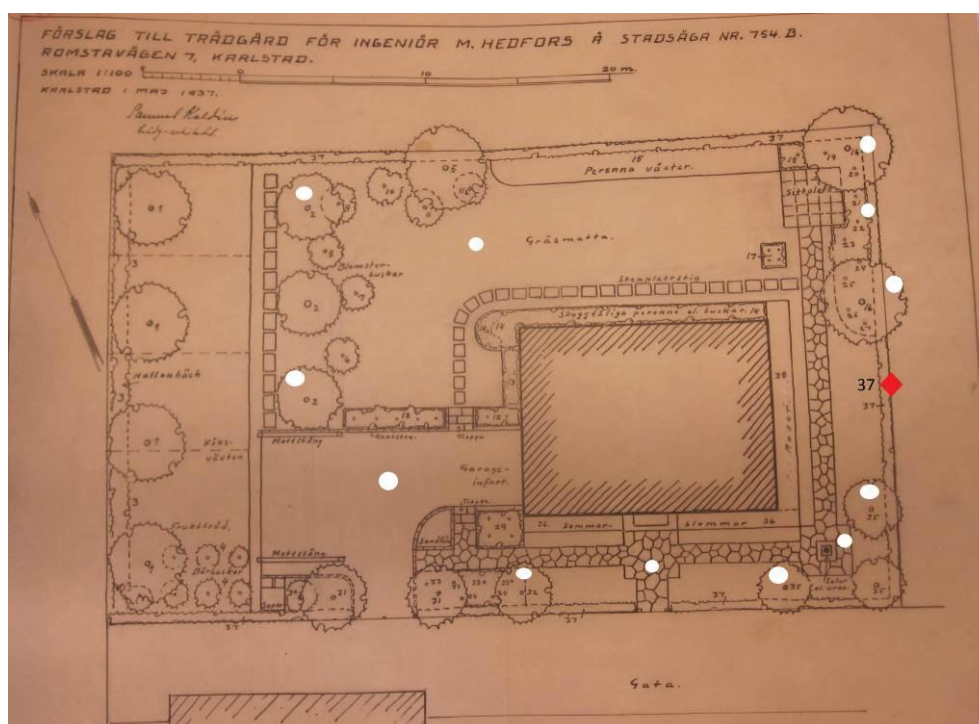


Fig. 21. Ritning trädgård 8. Samuel Kaldéns arkiv.

Röd markering – växt, material eller struktur kvar lika som ritning

Vit markering – utbytt växt men struktur kvar lika som ritning

Fetmarkering i växtförteckningen – finns kvar

Trädgårdens karaktär i förhållande till ritning

Byggnaden är ombyggd till flerbostadshus där trädgårdsinnehavaren periodvis bor. Strukturen i trädgården har ändrats väsentligt troligen på grund av trädgårdsinnehavaren medvetenhet om hyresgästernas behov. Den enda växt som finns kvar enligt ritningen är häcken av amerikansk hagtorn (*Crataegus grayana*) som är gemensam med grannfastighetens (se fig. 20). Träd och större buskar som är planterade längs tomtlinjen i syd och väst uttrycker liknande karaktär som planen dock av andra växtslag. Den plats som är markerad för sophantering används fortfarande i funktionellt syfte i form av ett cykelförråd. Garagenedfarten och en anslutande yta var troligen

gen tidigare stensatt, men är numera asfalterad. Gräsmattans utsträckning är i stort sett densamma som vid planeringen. (Se fig. 22).



Fig. 22. Trädgård 8. 2012. Foto. M. Nilsson

**Planteringsförslag till trädgård 8 för ingenjör M. Hedfors
(Samuel Kaldén, 1937)**

nr	antal	sort
1	4	Fruktträd: 1 st Transparente Blanche – äpple 1 st Charlamovsky – äpple 1 st Oranie – äpple 1 st Greve Moltkepäron
2	3	Fruktträd: 1 st Esperens Herrepäron 1 st Victoriaplommon

1 st Skuggmorell – surkörsbär

3	40	Hallon, Asker
4	7	Bärbuskar: 1 st krusbär, Whitesmith 2 st krusbär, Industry 2 st röda vinbär, Holländska 2 st svarta vinbär, Boskoop Jätte
5	1	Hängbjörk, <i>Betula alba tristis</i>
6	1	<i>Forsythia suspensa</i>
7	1	<i>Philadelphus coronarius</i>
8	1	Syrén förädlad, Charles X
9	1	<i>Viburnum opulus</i>
10	1	Syrén förädlad, Marie Legraye
11	1	<i>Forsythia ovata</i>
11b	1	<i>Spiraea arguta</i>
12	7	<i>Spiraea Van Houttei</i>
13a	6	Ormbunkar, <i>Aspidium filix mas</i>
13b	6	Ormbunkar, <i>Osmunda regalis</i>
14	28	<i>Spiraea arguta</i>
14a	5	Astilbe hybr. Marguerite van Rechteren
15	200	Perenna växter i sortiment
16	2	Pilar, <i>Salix alba vitellina britzensis</i>
17	4	<i>Spiraea bumalda</i> Anthony Waterer
18	1	<i>Rosa pomifera</i>
19		
20	3	<i>Lonicera flavescens</i>
21		
22	1	<i>Rosa moyesii</i>
23	1	<i>Rosa hugonis</i>
24	1	<i>Forsythia suspensa</i>
25		

26	3	Rugosarosor, F.J. Grootendorst
27		
28	80	Polyantharosor, t.ex. Rödhätte
29	4	Rosa rugosa Regliana
30	1	Sambucus racemosa
31	2	Ornäsbjörkar
32	1	Guldregn, stamexemplar
33	4	Rosa rugosa Stella Polaris
34	2	Syringa sinesis
35	3	Crataegus ox. fl.pl rubro. stamexemplar
36	-	Sommarblommor
37	290	Amerikansk hagtorn , 3 plantor per meter

4. SAMMANFATTANDE RESULTAT OCH

AVSLUTANDE DISKUSSION

Bläddrande bland Samuel Kaldéns och Edvard Jacobsons trädgårdsritningar infinner sig en vördnad för den kunskapsbank som ligger förmodligen nästan helt orörd. En livsgärning samlad på några hyllmeter i Värmlands museums arkiv. Att försöka tolka otydliga siffror och namn och frammana en bild av trädgården som det kunde ha tett sig är ett spännande detektivarbete. Besöket i trädgården bar på en förhoppning att eventuellt hitta något som kan antyda att planen en gång blev verkställd. Trädgårdarna jag har valt är på ritningarna relativt likartade, de flesta trädgårdar av Kaldén och Jacobson är ritade enligt liknande mönster, växt- och materialval känns igen på i stort sett samtliga ritningar. Variation i storlek på trädgård gör att det skiljer på mängden växter och vissa sorter, men grundragen är lätta att känna igen.

De beskrivningar som finns med till ritningarna är noggrant utförda. Vikten av att göra ett ordentligt grundarbete vid planering av trädgård vare sig det gäller stenläggning eller rabattanläggning är uppenbart att det lagts mycket möda på. Lika så i valet av "äkta" material, så som funktionalismen förespråkar vid anläggandet av en "funkisträdgård". Kanske just därför finns dessa spår i trädgården ofta i viss mån kvar, tack vare noggrannheten i planerings- och anläggningsstadiet.

Min studie har till syfte att undersöka om det är möjligt att följa en trädgårdsarkitekts tanke för en trädgård som var ritad för mellan 60-80 år sedan. Jag tycker att jag har lyckats hitta spår av strukturer, växter och material som enligt min bedömning kommer ur de ideal som var rådande vid tiden för trädgårdens anläggande. Ingen av trädgårdarna var från början ritade strikt ur ett funktionalistiskt perspektiv. Vi kan se hur materialvalen spelar en stor roll; järn, sten, betong i enkla former och hur gräsmattan på flera ställen har kommit att bli alltmer central, stenplattgångar har ersatt grusgångar i trädgården. Uteplatser är ofta anlagda i anslutning till huset, hus och trädgård kopplas ihop, trädgården blir en förlängning av byggnaden. Blomsterbuskar är anlagda intill trädgårdens ram, inte längre i lika stor utsträckning som separata öar mitt i trädgården enligt tidigare ideal. Tomten skulle bli mera lättskött. Dessa är tydliga ideal från funktionalismens idéer.

Tydliga influenser från tidigare normer finner vi fortfarande kvar, såsom nyttoodlingens betydelse. Kanske fick den också ett uppsving under ransoneringsåren under andra världskriget. I stort sett alla

trädgårdar har en ganska betydande mängd fruktträd inplanerade samt bärbuskar och trädgårdsland, ofta dock begränsade till ett hörn av trädgården. Lättast ser vi detta på Sundsta som var ett område som nästan uteslutande uppfördes under 1930–40-talen och på så sätt fick trädgårdarna likariktad karaktär. Romstad har en större variation i sina trädgårdar, kanske på grund av att bebyggelsen tillkommit över längre tid. Den amerikanska hagtornshäcken (*Crataegus grayana*) är ett genomgående drag i båda stadsdelarna och omgärdar i stort sett samtliga trädgårdar i undersökningen och även i trädgårdar i områdena.

Flera av trädgårdarna har fragment kvar om så bara av en död stam av ett plommonträd. Denna döda trädstam stärker trädgårdens karaktär och ger en förnimmelse av de villaträdgårdsideal som funnits. Möjligen finns där en stubbe som en gång varit ett ståtligt vackert äppelträd, ett surrande vitrosa moln om våren. Många trädgårdar har kvar mycket fler spår än så, och människor som väljer att bosätta sig i ett äldre hus med en trädgård från en gammal plan väljer, tycker jag mig kunna förstå, många gånger att behandla trädgården vördnadsfullt och har en respekt inte bara för den gamla byggnaden utan ser dem som en helhet.

Fruktträd, i synnerhet äpple, men också i viss mån päron, körsbär och plommon är sorter som ofta finns kvar i trädgårdarn från de gamla ritningarna. Annat växtmaterial såsom hagtornshäcken (*Crataegus grayon*) och buskar som schersmin (*Philadelphus*), forsythia (*Forsythia*), syrén (*Syringa*), syrénhortensia (*Hydrangea*), rhododendron (*Rhododendron*) finns många gånger bevarade. Material i form av stenplattor och mattstänger finns också ofta kvar. Där växter har fallit bort har de i en del fall ersatts av samma sort på samma plats eller annan sort på samma plats för att behålla den ursprungliga strukturen. Ett val som enligt informanterna har visat sig vara både medvetet och omedvetet. Informant 3 talar om vikten att plantera nytt där gammalt måste tas bort. Vid närmare betraktelse går det att urskilja grövre stammar längst ner vid marken vilket tyder på föryngringsbeskärning. Detta kan ha skett vid fler än ett tillfälle då grundstammen på vissa ställen är mycket vid, alltså har skjutit nya skott på ett flertal ställen.

Stadsdelarna Sundsta och Romstad skiljer sig något åt. Villorna på Sundsta som vetter mot älven är stora och exklusiva, vilket innebär att trädgårdarna också är påkostade och med detaljerade planer innehållande många växter. Villorna på Wibeligatan (trädgård 3 och 4) som vetter in mot staden är numera ombyggda till flerfamiljshus. Räddningen, om man så vill kalla det, av vissa drag i trädgården

har kanske skett *tack vare* att husen har förändrats. Innehavaren av trädgården bor i de flesta fall inte i huset och trädgården sköts om av hyresgästerna genom i stort sett gräsklippning och eventuellt rensning av eventuella rabatter. I övrigt har trädgården lämnats att övergå i en naturlig utveckling utan åtgärder och riskerar praktiskt taget att växa igen.

Detta skiljer sig åt gentemot villorna på Romstadsvägen som också övergått från enfamiljvilla till flerfamiljshus. Här har trädgårdarna inte kvar mycket av sin planerade struktur, kanske *just på grund av* att byggnaden byggts om till flerfamiljshus. I dessa specifika hus bor innehavaren i en lägenhet i byggnaden och har kanske därför bättre insyn i och förståelse för de behov som en hyresgäst har. Delar av trädgården har omvandlats bland annat till parkeringsplatser och återvinningsstation åt de boende.

De villor på Romstad som fortfarande gör tjänst som enfamiljsbostad har trädgårdar av varierande karaktär. Villorna är belägna mitt i kvarteret och har inte den älvutsikt och inte heller den närhet till centrum av staden som villorna på Sundsta åtnjuter. Villorna på Romstad besitter därför inte samma exklusivitet som villorna på Sundsta. Samtidigt är inte insynen i trädgårdarna på Romstad inte lika påtaglig. På Sundsta går gångstråk förbi villorna vilket leder till att trädgården får en annan exponering än villorna på Romstad. Resultatet av detta blir att trädgården hålls efter på ett annat sätt på grund av dess utsatthet. Kanske löper enfamiljsvillor större risk att få trädgården omstrukturerad på grund av att en familj vill sätta sin prägel på den, i flerfamiljshus måste man samsas om trädgården.

I stort sett samtliga förvaltare av de trädgårdar jag har inventerat har uttryckt hur de månar om upplevelsen av trädgård och hus som en helhet. De omhuldar de gamla träden och buskarna och låter dem stå kvar fast de är ihåliga, sneda, nästan faller, har torkade grenar, knappast ger frukt, för att de ger karaktär åt trädgården. De är själva stommen i trädgården. Stenplattor, betongurnor, trappor finns på många ställen kvar till synes för att de tillför en förankring i historien. Den vikt förvaltaren av trädgården lägger vid att använda sig av de ursprungliga materialen och växtsorterna överraskar mig. Plantskolor, byggmarknader och stenhuggerier erbjuder idag en uppsjö av nyare material och sorter, många gånger till lägre pris, i synnerhet när det gäller konstgjort stenmaterial. Det finns naturligtvis undantag i de undersökta trädgårdarna. Trädgård 1 har mot vägen anlagt en helt ny trädgård, där nya sorters stenmaterial lagts, gräsmattan är omlagd och nya sorters växtmaterial planterade.

Valet av växter och material till trädgårdarna är likartat och sammanfaller väl med de riktlinjer och råd som dras upp i Gregor Paulssons serie *Hantverkets bok, Trädgårdskonst, växtmaterial och anläggningsteknik*. Utbudet i plantskolorna var vid den här tiden relativt likriktat och kanske var även tidens utbildningar inom trädgårdsplanering uppdragna efter strama riktlinjer. Trädgårdsarkitektutbildningar i Sverige var en relativt ny företeelse i början av 1930-talet. Utbildningar i växtlära hade funnits långt tidigare men i och med funktionalismen kom nya ideal att bli gällande och ett behov av en annan sorts kompetens växte fram.

Slutsatsen av detta blir att man faktiskt kan spåra de planer som gjordes av trädgårdsarkitekter på 1930–40-talen. Mycket av strukturen finns kvar, någonstans därunder en grästuva eller under en ofta förväxt buske ligger det stenplattor. Denna vurm för äkta material som gjorde sig gällande med Arts and Crafts-rörelsen har visat sig betalt sig väl i tanken att bevara en struktur av en trädgård i funktionalismens anda.

De flesta innehavare till de trädgårdar jag studerat tar stor hänsyn till materialval och växtval. Vid komplettering väljs oftare material och växter utifrån ursprungliga ideal än nyare tiders trender.

Trädgårdarna skiljer sig egentligen inte så mycket åt, mycket material är fortfarande bevarat i trädgården. Ändring av vissa byggnader från enfamiljvilla till flerfamiljshus har i viss mån förändrat trädgården men ändå inte i så stor utsträckning som jag utgick ifrån. Fortfarande är det väl skönjbart att det är en gammal trädgårdsplan som ligger till grund för trädgården. Den som är medveten om hur "funkisträdgården" skiljer sig från tidigare ideal kan med lätthet urskilja dess plan.

Jag vill påpeka att jag endast har undersökt ett fåtal av Karlstads trädgårdar och detta resultat kan skilja sig åt i andra stadsdelar och i andra städer. En vidareutveckling av forskningen skulle kunna vara att undersöka andra trädgårdsarkitekters ritningar under samma tidsperiod och se om de skiljer sig åt i struktur, material- och växtval.

5. SAMMANFATTNING

I denna uppsats undersöks om det är möjligt att spåra en ”funkis-trädgårds” ursprungliga tanke och material, förgänglighet och ständigt förändring till trots. Historisk kunskap om den vanliga människans villaträdgård är relativt mager i jämförelse med historiska trädgårdar och parker. Uppsatsens syfte är att försöka identifiera vilket växtmaterial och vilka strukturer som finns bevarade av arkitektens ursprungstanke. Samt att försöka ge svar på varför vissa trädgårdar har sin struktur bevarad och andra inte.

Frågeställningar för uppsatsen har utgått ifrån om vi kan spåra 1930-1940-talens villaträdgårdsideal i dagens trädgårdar. Vad som skiljer trädgårdarna åt samt hur växter, föremål och miljöer från förr har förvaltats, dels i relation till nya inslag och trender, del till trädgårdens inneboende förgänglighet och dynamik.

Uppsatsen bygger på att utifrån ritningar av trädgårdsarkitekt Samuel Kaldén och trädgårdskonsulent Edvard Jacobson undersöka om det fortfarande finns spår kvar av material, växter och strukturer från trädgårdarnas ursprungstanke. Samtal med trädgårdsinnehavare angående deras syn på underhåll av trädgården och litteratur som på olika sätt behandlar trädgårdshistoria och trädgårdsskötsel kompletterar undersökningen.

De teorier jag kopplar samman med min undersökning och den syn som rådde under 1930-1940-talen, i funktionalismens anda, är bland annat byggda på Augustus Pugin och John Ruskin. De kan räknas som förgrundsgestalter till Arts and Crafts-rörelsens idéer om byggnadens och trädgårdens utformning. De propagerar för vikten av hantverkarens skicklighet och kreativitet. Trädgården ska enligt Arts and Crafts kopplas ihop med byggnaden och bilda en enhet. Sett till de svenska efterföljarna till Arts and Crafts så utmärker sig Ellen Key och Gregor Paulsson. Key är övertygad om att omge sig med skönhet kan omskapa och förädla människan och att det finns ett samband mellan det yttre och det inre. Ändamålsenlighet, ärlighet, harmoni och enkelhet är ord som genomsyrar dessa ”funkis-ideal”.

I arbetet har jag undersökt åtta villaträdgårdar inom två stadsdelar i Karlstad; Sundsta och Romstad. Stadsdelarna har olika karaktär. Sundsta, där nästan all bebyggelse uppfördes under 1930- och 1940-talen och Romstad, där bebyggelsen tillkommit stegvis sedan 1910-talet. Bebyggelsen i de båda stadsdelarna skiljer sig således något åt vilket även avspeglar sig i trädgårdarna. Villorna skiljer sig

också åt i läge i förhållande till stadskärnan, vilket också påverkar trädgårdens utveckling.

Hälften av villorna i varje stadsdel har blivit ombyggda till flerfamiljshus. Även detta sätter sin prägel på trädgården fast på olika vis i de olika stadsdelarna. På Sundsta har karaktären bevarats tack vare att villorna byggts om till flerfamiljshus medan det på Romstad har haft motsatt verkan.

Det finns fortfarande spår av strukturer, växter och material kvar i samtliga trädgårdar, vilka, enligt min bedömning, härrör ur "funkis-idealerna". Även spår efter tidigare tiders ideal, som till exempel nyttoodlingens betydelse, finns kvar i flera av trädgårdarna.

Fruktträd och buskar såsom bland annat syren och forsythia samt häckar av amerikansk hagtorn är exempel på växter som fortfarande i stor utsträckning finns bevarade. Material i form av stenplattor, stentrappor, järnstänger i "äkta", hållbart material enligt vad tidens ideal förespråkade har också ofta bevarats. Strukturer som trädgårdens inramning och gångstråk är ofta fortfarande de samma. Vid samtal med trädgårdsinnehavare framkommer det att det inte alltid är ett medvetet val att behålla dessa växter, material och strukturer i trädgården. Med en harmoni mellan byggnad och trädgård uppstår kanske inte behovet att förändra och omedvetet bevaras karaktären på trädgården.

Trädgårdsinnehavarna är många gånger måna om att bevara karaktären i sina trädgårdar och kompletterar gärna med material och växter som redan finns eller har funnits i trädgården. Upplevelsen av trädgård och byggnad som en helhet är något som är av stor vikt och som i stort sett samtliga strävar emot.

6. KÄLL- OCH LITTERATURFÖRTECKNING

6.1. Otryckta källor

Arkiv

Karlstad
Värmlands museums arkiv
Samuel Kaldéns arkiv

Karlstad
Karlstads kommuns kart- och ritningsarkiv

Informanter

Informant 1: Anna-Greta Eriksson, trädgårdsinnehavare,
Trädgård 5 - Bernstadsgatan 15, Romstad, Karlstad
Samtal och besök i maj 2012.

Informant 2: Karin Karlsson, trädgårdsinnehavare,
Trädgård 6 - Norra Karlsholmsgatan 16, Romstad, Karlstad
Samtal och besök i maj 2012.

Informant 3: Eva Karlsson, trädgårdsinnehavare,
Trädgård 4 - Wibeligatan 10, Sundsta, Karlstad
Samtal och besök i maj 2012.

Informant 4: Maria Branzell, trädgårdsinnehavare,
Trädgård 2 - Bjurbäcksgatan 10, Sundsta, Karlstad
Samtal och besök i maj 2012.

6.2. Tryckta källor

Litteratur

Andersson, Thorbjörn, Jonstoj, Tove & Lundquist, Kjell (red.)
(2000). *Svensk trädgårdskonst under fyra hundra år*. Stockholm:
Byggförl.

Asplund, Gunnar (red.) (1931). *Acceptera*. Stockholm: Tiden

Björklund, Monica, Johansson, Hans (1996) *Stadens identitet;
Romstad del III*, Karlstad: Stadsbyggnadskontoret

Björklund, Monica, Johansson, Hans (1996) *Stadens identitet;
Sundsta del XII*, Karlstad: Stadsbyggnadskontoret

Blennow, Anna-Maria (1995). *Europas trädgårdar: från antiken till
nutiden*. Lund: Signum

Blennow, Anna-Maria (1998). *Ulla Molin - trädgårdsarkitekt: ett porträtt*. Lund: T & M

Frampton, Kenneth (2007). *Modern architecture: a critical history*. 4. ed., rev., expanded and updated London: Thames & Hudson

Hantverkets bok. 3:1, Trädgårdskonst. (1935). Stockholm: Lindfors

Key, Ellen (1996[1913]). *Skönhet för alla: fyra uppsatser*. Faks.-uppl. Stockholm: Rekolid

Paulsson, Gregor, Hermelin, Sven A., Dahl, Carl G. & Blom, Holger (red.) (1952). *Trädgårdskonst. [1], Växtmaterial och anläggningsteknik*. 2., omarb. uppl. Stockholm: Natur och kultur

Paulsson, Gregor (1986[1919]). *Vackrare vardagsvara*. Faks.-uppl. Stockholm: Rekolid

Pugin, Augustus Welby Northmore & Brittain-Catlin, Timothy (2003). *Contrasts: and The true principles of pointed or Christian architecture*. Reading: Spire Books Ltd. in association with the Pugin Society

Ruskin, John (1989). *The seven lamps of architecture*. New York: Dover Publications

Rylander, Ulla (1988). *Ulla Molin och villaträdgården under 1900-talet: inspirationer, principer, växtuttryck*. Examensarbete

Rådberg, Johan (1994). *Den svenska trädgårdsstaden*. Stockholm: Statens råd för byggnadsforskning

Wilke, Åsa (2006). *Villaträdgårdens historia: ett 150-årigt perspektiv*. Stockholm: Prisma

Elektroniska källor

Bergström, Marita (2009). *Villaträdgårdar under 1900-talet. Växtval och funktion*. Examensarbete http://ex-epsi-lon.slu.se:8080/archive/00003419/01/bergstrom_m_091016.pdf
hämtad den 2 maj 2012

Florens-deklarationen
http://www.icomos.se/pdf/Florensdeklarationen_1982.pdf
hämtad den 8 maj 2012

Nyström, Viola (2011). *En hemträdgård- med inspiration från trädgårdar 1850-1930*. Examensarbete

http://gupea.ub.gu.se/dspace/bitstream/2077/28113/1/gupea_2077_28113_1.pdf

hämtad den 2 maj 2012

Byggfabriken

<http://www.byggfabriken.com/renoveringshjalpen/index.php/funkis/>

hämtad den 10 maj 2012

Forum för trädgårdshistorisk forskning

<http://www.gardenhistoryforum.org/Bulletin24.pdf>

hämtad den 22 maj 2012

Karlstad kommun, Historiska kartor

<http://karlstad.se/>

hämtad den 8 maj 2012

7. ILLUSTRATIONSFÖRTECKNING

Omslagsfoto: Spår i trädgård. Foto: Madeleine Nilsson 2012

Fig. 1. Från: Karlstad kommun 2012

Fig. 2. Från: Samuel Kaldéns arkiv, redigerad av Madeleine Nilsson 2012

Fig. 3. Foto: Madeleine Nilsson 2012

Fig. 4. Från: Samuel Kaldéns arkiv, redigerad av Madeleine Nilsson 2012

Fig. 5. Foto: Madeleine Nilsson 2012

Fig. 6. Foto: Madeleine Nilsson 2012

Fig. 7. Från: Samuel Kaldéns arkiv, redigerad av Madeleine Nilsson 2012

Fig. 8. Foto: Madeleine Nilsson 2012

Fig. 9. Från: Samuel Kaldéns arkiv, redigerad av Madeleine Nilsson 2012

Fig. 10. Foto: Madeleine Nilsson 2012

Fig. 11. Foto: Madeleine Nilsson 2012

Fig. 12. Foto: Samuel Kaldéns arkiv, redigerad av Madeleine Nilsson 2012

Fig. 13. Från: Karlstads kommun 2012

Fig. 14. Från: Samuel Kaldéns arkiv, redigerad av Madeleine Nilsson 2012

Fig. 15. Foto: Madeleine Nilsson 2012

Fig. 16. Foto: Madeleine Nilsson 2012

Fig. 17. Från: Samuel Kaldéns arkiv, redigerad av Madeleine Nilsson 2012

Fig. 18. Foto: Madeleine Nilsson 2012

Fig. 19. Från: Samuel Kaldéns arkiv, redigerad av Madeleine Nilsson 2012

Fig. 20. Foto: Madeleine Nilsson 2012

Fig. 21. Från: Samuel Kaldéns arkiv, redigerad av Madeleine Nilsson 2012

Fig. 22. Foto: Madeleine Nilsson 2012