



**ADDYSG CYMRU**  
**EDUCATION WALES**  
cenhadaeth ein cenedl | our national mission



Llywodraeth Cymru  
Welsh Government

# Addysg gyrfaoedd a phrofiadau cysylltiedig â byd gwaith (gyrfaoedd a phrofiadau byd gwaith)

---

Pecyn cymorth ar gyfer cefnogi  
datblygiad gyrfaoedd a phrofiadau  
byd gwaith mewn ysgolion a  
lleoliadau

## Cydnabyddiaeth

Rheolwyd y prosiect er mwyn datblygu'r pecyn cymorth hwn gan Gyrfa Cymru ar ran Llywodraeth Cymru ac fe'i ysgrifennwyd gan y Sefydliad Datblygu Gyrfa sy'n gweithredu ar draws y DU ac Ymchwil Arad yng Nghaerdydd. Hoffai Gyrfa Cymru ddiolch i gydweithwyr o fewn tîm gyrfaoedd a phrofiadau byd gwaith a'r ysgolion yr ymgynghorwyd â nhw am eu hawgrymiadau a'u hadborth am y drafftiau amrywiol. Wrth baratoi'r pecyn cymorth, darparwyd adborth gan Yr adnodd cenedlaethol: gwerthuso a gwella, consortia rhanbarthol, Estyn, Cymwysterau Cymru a Llywodraeth Cymru.



**Gyrfa Cymru**  
**Careers Wales**

# Cynnwys

<b>Rhagair y Gweinidog</b>	<b>2</b>
<b>1. Cyflwyniad</b>	<b>3</b>
Cwricwlwm i Gymru	4
Diben y pecyn cymorth	5
Sut i defnyddio'r pecyn cymorth	5
<b>2. Gwireddu gyrfaoedd a phrofiadau byd gwaith o fewn y Cwricwlwm i Gymru</b>	<b>7</b>
Dysgu gyrfaoedd a phrofiadau byd gwaith a nodau gyrfaoedd a phrofiadau byd gwaith sy'n ysbrydoli	10
Gyrfaoedd a phrofiadau byd gwaith o fewn Meysydd	13
Gyrfaoedd a phrofiadau byd gwaith mewn sgiliau	13
Gyrfaoedd a phrofiadau byd gwaith o fewn themâu	15
Cynllunio gyrfaoedd a phrofiadau byd gwaith yn y cwricwlwm	15
<b>3. Ansawdd o fewn gyrfaoedd a phrofiadau byd gwaith</b>	<b>19</b>
Arwain datblygiad gyrfaoedd a phrofiadau byd gwaith	20
Gwireddu gyrfaoedd a phrofiadau byd gwaith yn y cwricwlwm	21
Gweithredu dysgu ac addysgu effeithiol o fewn gyrfaoedd a phrofiadau byd gwaith	22
Cynorthwyo dysgu proffesiynol o fewn gyrfaoedd a phrofiadau byd gwaith	23
Cyd-greu gyrfaoedd a phrofiadau byd gwaith	25
Dangos effaith o fewn gyrfaoedd a phrofiadau byd gwaith	27
<b>4. Rheoli gweithgarwch hunanasesu gyrfaoedd a phrofiadau byd gwaith</b>	<b>29</b>
Cynllunio eich dull hunanasesu	30
Paratoi ar gyfer gweithgarwch hunanasesu	31
Cyflawni gweithgarwch hunanasesu	32
Myfyrio am weithgarwch hunanasesu	33
Gweithredu ar sail gweithgarwch hunanasesu	33

# Rhagair y Gweinidog

Mae gan addysg, cyngor a chanllawiau gyrfaoedd o ansawdd uchel rôl hanfodol i'w chwarae wrth gefnogi ein plant a'n pobl ifanc i gyrraedd eu potensial llawn. Fe allwn, drwy addysg gyrfaoedd effeithiol, roi gwell dealltwriaeth i ddysgwyr o'r byd gwaith a'r sgiliau sydd eu hangen arnynt i lwyddo, a rhoi gwell ymwybyddiaeth iddynt o'r ystod eang o gyfleoedd a llwybrau sydd ar gael iddynt.

Mae Addysg gyrfaoedd a phrofiadau cysylltiedig â byd gwaith (gyrfaoedd a phrofiadau byd gwaith) yn elfen allweddol o'r Cwricwlwm i Gymru. Er mwyn sicrhau bod y ddarpariaeth gyrfaoedd a phrofiadau byd gwaith yn bodloni anghenion dysgwyr, ac yn cynnwys cyfleoedd i ddatblygu sgiliau rheoli gyrfa, rhaid iddi fod wedi'i chynllunio'n dda a'i hamlinellu o fewn polisi'r ysgol neu'r lleoliad. Mae'r pecyn cymorth hwn yn cefnogi'r adrannau sy'n ymwneud â gyrfaoedd a phrofiadau byd gwaith yng nghanllaw Cwricwlwm i Gymru sydd wedi'i ddatblygu i helpu ysgolion a lleoliadau addysg ehangach wrth gynllunio gyrfaoedd a phrofiadau byd gwaith yn eu cwricwlwm. Bydd yn eich helpu i asesu a gwerthuso'ch ffordd o gyflwyno profiadau o'r fath, ac asesu'r effaith ar y cynnydd a wneir gan ddysgwyr. Gall helpu i wella ansawdd y profiadau a gyflwynir, gan fod yn feincnod clir y gall ysgolion ei ddefnyddio wrth nodi meysydd lle mae modd gwella arnynt.

Rydym yn gwybod bod addysg gyrfaoedd dda ac effeithiol yn ysbrydoli ac yn ysgogi plant a phobl ifanc. Gwyddom hefyd y gall eu cyffroi am bynciau a chynyddu hyder, a gwella eu cyrhaeddiad a'u cynnydd mewn addysg. Felly, mae'n bwysig ein bod, gyda'n gilydd, yn gwneud popeth o fewn ein gallu i sicrhau nad oes neb yn cael ei adael ar ôl, ac yn cefnogi dysgwyr i osod uchelgais a disgwyliadau uchel iddynt eu hunain.

Mewn cyfnod ansicr, sy'n llawn newidiadau, mae'n bwysicach nag erioed ein bod yn ysbrydoli'r genhedlaeth nesaf. Gorau po gyntaf y bydd ein plant a'n pobl ifanc yn ehangu eu gorwelion ac yn uchelgeisiol ynglŷn â'u dyheadau. Gallai addysg, cyngor a chanllawiau gyrfaoedd sbarduno syniadau, gan feithrin cysylltiadau rhwng eu hastudiaethau a'r cyfleoedd sy'n aros amdanynt yn y byd sydd y tu hwnt i giatau'r ysgol. Rhaid i ni gefnogi ein plant a'n pobl ifanc i gael y sgiliau a'r profiadau angenrheidiol ar gyfer swyddi heddiw a swyddi'r dyfodol, gan sicrhau nad ydynt yn cael eu dal na'u gadael ar ôl.

I gloi, fe hoffem ein dau ddiolch i bawb sydd wedi bod wrthi'n datblygu'r pecyn hwn, pecyn a fydd yn cefnogi ysgolion a lleoliadau addysg ehangach i ddarparu addysg gyrfaoedd a phrofiadau byd gwaith o ansawdd uchel ac, yn y pen draw, yn helpu ein plant a'n pobl ifanc i ddeall y berthynas rhwng yr hyn y maent yn ei ddysgu a'r byd gwaith, ac i gael profiadau sy'n agoriad llygaid i'r posibilïadau gwych sydd o'u blaenau.



**Vaughan Gething AS**  
Gweinidog yr Economi



**Jeremy Miles AS**  
Gweinidog y Gymraeg ac Addysg

# 1. Cyflwyniad

Mae'r pecyn cymorth yn awgrymu ffyrdd o barhau i wella addysg gyrfaoedd a phrofiadau cysylltiedig â byd gwaith gyrfaoedd a phrofiadau byd gwaith yn y cwricwlwm trwy asesu a gwerthuso ei effaith ar y cynnydd a gaiff ei sicrhau gan ddysgwyr.

Mae gyrfaoedd a phrofiadau byd gwaith ar gyfer plant a phobl ifanc 3–16 oed yn thema drawsbynciol yn y Cwricwlwm i Gymru, a weithredir mewn ysgolion cynradd, ysgolion meithrin a gynhelir a lleoliadau meithrin nas cynhelir o fis Medi 2022 ymlaen. Bydd ysgolion uwchradd sy'n barod yn cychwyn ym mis Medi 2022 hefyd, a bydd y gweddill yn cychwyn ym mis Medi 2023.

Disgwylir i gyrfaoedd a phrofiadau byd gwaith wneud cyfraniad arwyddocaol i gyflawniad y pedwar diben ([hwb.gov.wales/cwricwlwm-i-gymru/cynllunio-eich-cwricwlwm/datblygu-gweledigaeth-ar-gyfer-dylunio-cwricwlwm/#cynllunio-cwricwlwm-a-r-pedwar-diben](http://hwb.gov.wales/cwricwlwm-i-gymru/cynllunio-eich-cwricwlwm/datblygu-gweledigaeth-ar-gyfer-dylunio-cwricwlwm/#cynllunio-cwricwlwm-a-r-pedwar-diben)) dysgu ymhlith dysgwyr, ynghyd â saith nod Llesiant Deddf Llesiant Cenedlaethau'r Dyfodol (Cymru) 2015 ([www.futuregenerations.wales/cy/about-us/future-generations-act/](http://www.futuregenerations.wales/cy/about-us/future-generations-act/)) y maent yn creu'r weledigaeth a rennir ar gyfer y cwricwlwm newydd.

Mae'r ddarpariaeth ddysgu y bydd ysgolion yn ei gwneud ar gyfer gyrfaoedd a phrofiadau byd gwaith yn cyfeirio at gyfraniad gyrfaoedd a phrofiadau byd gwaith i gynnydd a gwelliant dysgwyr fel y nodir yn y disgrifiadau dysgu yn yr holl feysydd dysgu a phrofiad (Meysydd), ac i gyfraniad penodol gyrfaoedd a phrofiadau byd gwaith i ddatblygiad gyrfaoedd dysgwyr. Disgwylir i ysgolion a lleoliadau ddilyn y adrannau sy'n ymwneud â gyrfaoedd a phrofiadau byd gwaith o fewn y Cwricwlwm i Gymru wrth ddatblygu eu cwricwlwm.

Mae plant a phobl ifanc yn cychwyn ar eu taith trwy fywyd, dysgu a byd gwaith. Mae ganddynt ddewisiadau i'w gwneud ynghylch y llwybr addysgol y byddant yn ei ddilyn, y swyddi y byddant yn eu cyflawni a'r math o fywyd y byddant yn ei fyw. Gallent ddisgwyl gorfod delio gyda newid ac ansicrwydd, gan addasu eu syniadau a'u cynlluniau i amgylchiadau newydd; ac wrth iddynt siapio eu gyrfaoedd eu hunain, gallent wneud cyfraniad cadarnhaol i les eraill hefyd.

Mae gyrfaoedd yn bwysig, maent yn gwneud gwahaniaeth i bob unigolyn, cymuned a chymdeithas. Mae gan bawb yrfa, hyd yn oed os bydd yn dilyn llwybr troellog ac yn cynnwys sawl achos o oedi, cychwyn a newid cyfeiriad. Mae gyrfa yn golygu mwy na chyflawni gwaith am dâl, na fydd yn bosibl i rai dysgwyr efallai. Mae'n cynnwys y gwaith y maent yn ei wneud yn y cartref, yn ystod eu diddordebau amser hamdden ac yn eu gwaith gwirfoddol. Mae'n bwysig helpu dysgwyr i ymgysylltu gyda syniadau gyrfa a dysgu gydol oes a'u grymuso i wneud synnwyr o'u gyrfaoedd a'u haddysg eu hunain hyd eithaf eu gallu, ac i reoli hyn.

Nid yw gyrfaoedd a phrofiadau byd gwaith yn rhywbeth sy'n berthnasol yn ystod y blynyddoedd olaf yn yr ysgol yn unig, ac nid yw ar gyfer grŵp penodol o ddysgwyr. O'r blynyddoedd cynnar ymlaen, bydd pob plentyn yn dechrau dysgu am y cyfleoedd a'r posibilïadau y gall dysgu, gwaith a gyrfaoedd eu cynnig iddynt. Mae'r cyfnod cynradd yn hollbwysig er mwyn meithrin ymdeimlad o archwilio a darganfod, gan gryfhau dyhead ac uchelgais, herio stereoteipiau, ehangu gorwelion, cael meddwl agored am y dewisiadau a meithrin cydnerthedd. Yn ystod y cyfnod uwchradd, bydd dysgwyr yn dechrau gwneud penderfyniadau am bynciau a llwybrau y byddant yn dylanwadu ar weddill eu bywydau. Mae grym gyrfaoedd a phrofiadau byd gwaith i gymell ac ymgysylltu dysgwyr yn ymwneud â'u tybiaeth o ba mor berthnasol a defnyddiol yw'r hyn y maent yn ei ddysgu i'w bywydau bob dydd, nawr ac yn y dyfodol. Mae'r datblygiadau hyn yn dibynnu ar ddysgwyr yn meddu ar safbwynt cadarnhaol, gobeithiol a ffyddiog ynghylch eu posibilïadau gyrfa.

Mae angen i bob person ifanc adael yr ysgol gyda syniad clir o'u cyfeiriad. Mae angen iddynt wybod sut i wireddu eu cynlluniau ac mae angen iddynt feddu ar y ddealltwriaeth a'r sgiliau i allu addasu, bod yn gydnerth ac yn fentrus wrth reoli newid annisgwyl a chyfnodau pontio. Mae'n bwysig bod pob ysgol gynradd, ysgol uwchradd ac ysgol arbennig, yn ogystal â lleoliadau eraill, gan gynnwys unedau cyfeirio disgyblion a rheiny sy'n darparu addysg heblaw yn yr ysgol yn ymwreiddio gyrfaoedd a phrofiadau byd gwaith fel thema drawsbynciol yn y cwricwlwm cyfan. (Oni bai y nodir fel arall, defnyddir y term 'ysgol' yn y pecyn cymorth er mwyn cyfeirio at yr holl fathau hyn o leoliadau.)

Bydd y pecyn cymorth hwn yn cynnig proses i chi er mwyn datblygu dull gweithredu eich ysgol chi ar gyfer gyrfaoedd a phrofiadau byd gwaith. Bydd yn cynnig cyngor, ysbrydoliaeth, offerynnau ac adnoddau i chi. Fodd bynnag, bydd darpariaeth gyrfaoedd a phrofiadau byd gwaith pob ysgol yn wahanol, felly mae'n bwysig eich bod yn ystyried cynllun eich darpariaeth gyrfaoedd a phrofiadau byd gwaith er mwyn iddo adlewyrchu ethos a gweledigaeth eich ysgol, yr hyn y mae ei angen ar eich dysgwyr a'r cyd-destun ehangach yr ydych chi'n gweithio ynddo. Dylai'r pecyn cymorth eich helpu i wneud hyn.

## Cwricwlwm i Gymru

Mae'r Cwricwlwm i Gymru ([hwb.gov.wales/cwricwlwm-i-gymru](http://hwb.gov.wales/cwricwlwm-i-gymru)) yn darparu fframwaith arbennig ar gyfer gyrfaoedd a phrofiadau byd gwaith. Mae'n galluogi ysgolion i gynllunio a gwireddu eu cwricwlwm eu hunain, a fydd yn galluogi dysgwyr i sicrhau cynnydd tuag at y pedwar diben. Mae'r pedwar diben hwn yn cyflwyno'r weledigaeth a'r uchelgais a rennir bod pob plentyn a pherson ifanc yn dod yn:

- ddysgwyr uchelgeisiol, galluog sy'n barod i ddysgu gydol eu bywydau
- cyfranwyr mentrus, creadigol sy'n barod i chwarae rhan lawn mewn bywyd a gwaith
- dinasyddion egwyddorol, gwybodus yng Nghymru a'r byd
- unigolion iach, hyderus sy'n barod i fyw bywyd cyflawn fel aelodau gwerthfawr o gymdeithas.

Mae'r Cwricwlwm i Gymru yn cydnabod bod gyrfaedd a phrofiadau byd gwaith yn thema drawsbynciol sy'n cysylltu gyda'r holl Feysydd. Mae gyrfaedd a phrofiadau byd gwaith yn cynnig fframiau cyfeirio ystyrion, cyd-destunau perthnasol, enghreifftiau realistig, yr adnoddau diweddaraf a dulliau addysgeg effeithiol i ddysgwyr, er mwyn gwella dysgu ym mhob un o'r Meysydd. Mae'r Meysydd yn cynnig dulliau, persbectifau ac esboniadau er mwyn gwella'r ffordd y mae dysgwyr yn cynllunio ac yn ystyried gyrfaedd.

## Diben y pecyn cymorth

Cynlluniwyd y pecyn cymorth i gynorthwyo ysgolion i asesu a gwerthuso ansawdd eu darpariaeth gyrfaedd a phrofiadau byd gwaith, a'i gysylltu gyda'u dull gweithredu cyffredinol tuag at welliant parhaus y cwricwlwm. Mae'n awgrymu ffyrdd o gasglu tystiolaeth ynghylch pa mor dda y mae'r ysgol yn gweithredu gyrfaedd a phrofiadau byd gwaith a phwyso a mesur yr effaith y mae'n ei gael ar ddysgwyr. Wrth wraidd y pecyn cymorth, ceir chwe dimensiwn ansawdd a nodwyd o waith ymchwil rhyngwladol ac a addaswyd i Gymru. Cynigir cwestiynau trafod awgrymedig yn arddull Yr adnodd cenedlaethol: gwerthuso a gwella er mwyn cynorthwyo ysgolion i ystyried yr hyn y maent yn ei wneud yn dda a'r hyn yr hoffent ei wella. Anogir ysgolion i ddefnyddio'r cwestiynau trafod sy'n berthnasol i'w hanghenion nhw yn unig, gan ddatblygu unrhyw gwestiynau trafod ychwanegol y mae gofyn iddynt eu cael.

## Sut i ddefnyddio'r pecyn cymorth

Bydd y pecyn cymorth hwn yn helpu ysgolion i feithrin dealltwriaeth ddyfnach o ansawdd o ran gyrfaedd a phrofiadau byd gwaith, fel y gallent gynnwys gyrfaedd a phrofiadau byd gwaith yn llawn yn eu proses o gynllunio eu cwricwlwm. Gellir defnyddio'r offerynnau mewn ffordd hyblyg er mwyn cyd-fynd â systemau'r ysgol ar gyfer cynllunio gwelliant parhaus, deialog broffesiynol ar y cyd a gwrandao ar ddysgwyr. Cynlluniwyd y dull gweithredu hwn i gynorthwyo'r fenter i leihau llwyth gwaith athrawon ([www.estyn.llyw.cymru/improvement-resources/lleihau-baich-gwaith-athrawon-phenaethiaid?\\_ga=2.112650948.170034264.1638374729-1526183057.1638374729](http://www.estyn.llyw.cymru/improvement-resources/lleihau-baich-gwaith-athrawon-phenaethiaid?_ga=2.112650948.170034264.1638374729-1526183057.1638374729)). Yn ogystal, darparir cyngor a gwybodaeth berthnasol gan Hwb ([hwb.gov.wales/](http://hwb.gov.wales/)). Yr adnodd cenedlaethol: gwerthuso a gwella, Estyn a'r dull cenedlaethol ar gyfer dysgu proffesiynol.

Mae **Adran 2** y pecyn cymorth yn archwilio cwmpas a gwerth gyrfaedd a phrofiadau byd gwaith ac mae'n dangos sut y mae'r wybodaeth, y sgiliau a'r profiadau a ddatblygwyd trwy gyrfaedd a phrofiadau byd gwaith yn gysylltiedig â'r pedwar diben. Mae'n awgrymu fframwaith er mwyn gwella dysgu o fewn gyrfaedd a phrofiadau byd gwaith a'r Meysydd. Nid yw'r fframwaith yn gyfarwyddol a gellir ei ddefnyddio at amrediad o ddibenion, gan gynnwys:

- cynnal dadansoddiad o anghenion dysgu (pa mor dda yr ydym yn bodloni anghenion a fynegwyd gan ddysgwyr?)
- archwilio'r ddarpariaeth (pa weithgareddau a phrofiadau yr ydym yn eu darparu ar hyn o bryd?)

- cyd-greu datganiadau o hawliau gyda dysgwyr (beth all dysgwyr ei ddisgwyl?)
- creu cynlluniau dysgu (beth yw ein cynlluniau ar gyfer dysgu ac addysgu?)
- asesu dysgu (sut allwn ni addasu ein darpariaeth a nodi ffyrdd ymlaen ar gyfer dysgwyr?)
- gwerthuso darpariaeth (pa mor werth chweil yw ein darpariaeth a sut allwn ni wella?)
- buddsoddi mewn adnoddau (pa adnoddau ychwanegol y mae eu hangen arnom?)

Mae **Adran 3** y pecyn cymorth yn cynnig model er mwyn archwilio ansawdd o fewn gyrfaoedd a phrofiadau byd gwaith ac mae'n awgrymu ffyrdd o ddatblygu a chynnal darpariaeth o ansawdd uchel. Mae'r model yn seiliedig ar y chwe dimensiwn ansawdd canlynol:

- arwain datblygiad gyrfaoedd a phrofiadau byd gwaith yn yr ysgol
- gwireddu gyrfaoedd a phrofiadau byd gwaith yn y cwricwlwm
- gweithredu dysgu ac addysgu effeithiol o fewn gyrfaoedd a phrofiadau byd gwaith
- cynorthwyo dysgu proffesiynol o fewn gyrfaoedd a phrofiadau byd gwaith
- cyd-greu gyrfaoedd a phrofiadau byd gwaith
- dangos effaith o fewn gyrfaoedd a phrofiadau byd gwaith.

Mae'r adran hon yn esbonio sut y mae pob dimensiwn yn cyfrannu at ansawdd, ar wahân a thrwy ryngweithio gyda'i gilydd. Mae'n cynnig arweiniad atodol, cwestiynau trafod hunanasesu ac adnoddau cynorthwyol er mwyn annog archwilio pellach ynghylch sut i wella gyrfaoedd a phrofiadau byd gwaith yn barhaus.

Mae **Adran 4** y pecyn cymorth yn amlinellu cylch hunanasesu parhaus, gan awgrymu ffyrdd y gall ysgolion ei ddefnyddio. Mae prif gamau y cylch yn cynnwys:

- archwilio gyrfaoedd a phrofiadau byd gwaith a hunanasesu
- paratoi ar gyfer hunanasesu
- cyflawni gweithgarwch hunanasesu
- myfyrio ynghylch gweithgarwch hunanasesu
- gweithredu ar sail gweithgarwch hunanasesu.

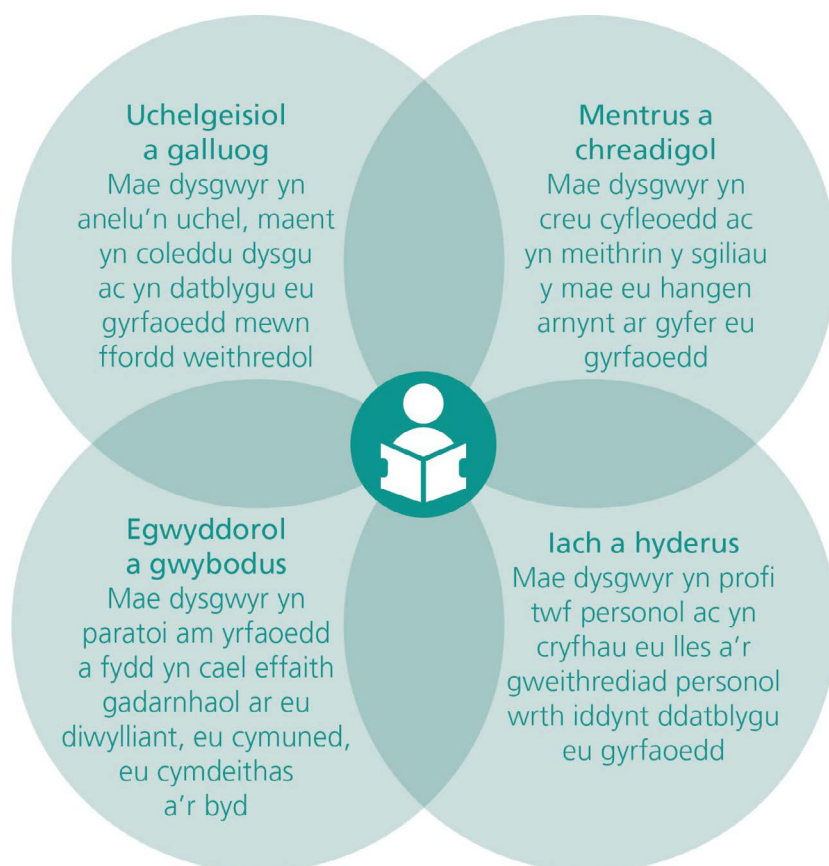
**Mae'r pecyn adnoddau** sy'n cyd-fynd â'r pecyn cymorth hwn yn cynnwys enghreifftiau o offerynnau a thempledi er mwyn casglu, dadansoddi a chyflwyno tystiolaeth o ansawdd darpariaeth gyrfaoedd a phrofiadau byd gwaith yr ysgol. Mae'n cynnwys yr adnoddau sy'n gysylltiedig â'r cwestiynau trafod yn y fframwaith hefyd.



## 2. Gwireddu gyrfaoedd a phrofiadau byd gwaith o fewn y Cwricwlwm i Gymru

Mae gyrfaoedd a phrofiadau byd gwaith yn 'addysg gyrfaoedd sy'n briodol i oedran a datblygiad y plant dan sylw, ac a gaiff ei ymwreiddio ar draws y meysydd dysgu a phrofiad ('Meysydd'), a gaiff ei gynorthwyo gan ystod eang o amgylcheddau a phrofiadau dysgu perthnasol sy'n gysylltiedig â gwaith'. Mae sefydliadau amrywiol wedi paratoi gwybodaeth a chyingor er mwyn cynorthwyo ysgolion i wireddu gyrfaoedd a phrofiadau byd gwaith o fewn y cwricwlwm. Mae *Addysg gyrfaoedd a phrofiadau cysylltiedig â byd gwaith* ([hwb.gov.wales/cwricwlwm-i-gymru/cynllunio-eich-cwricwlwm/themau-trawsgwricwlaidd-ar-gyfer-cynllunio-eich-cwricwlwm/#gyrfaoedd-a-phrofiadau-cysylltiedig-%C3%A2-byd-gwaith](http://hwb.gov.wales/cwricwlwm-i-gymru/cynllunio-eich-cwricwlwm/themau-trawsgwricwlaidd-ar-gyfer-cynllunio-eich-cwricwlwm/#gyrfaoedd-a-phrofiadau-cysylltiedig-%C3%A2-byd-gwaith)) **Llywodraeth Cymru** yn darparu canllawiau statudol am gyrfaoedd a phrofiadau byd gwaith.

Mae dysgwyr yn meithrin eu gwybodaeth, eu sgiliau a'u profiadau er mwyn bodloni pedwar diben y cwricwlwm. Os byddwn yn ystyried y pedwar diben trwy lens gyrfaoedd a phrofiadau byd gwaith, gallent edrych fel hyn:



## Adnoddau Cwricwlwm i Gymru

Mae adnoddau'r Cwricwlwm i Gymru ([hwb.gov.wales/cwricwlwm-i-gymru/](http://hwb.gov.wales/cwricwlwm-i-gymru/)) ar Hwb yn cynnig man cychwyn cadarn ar gyfer ystyried sut y gall eich ysgol chi wireddu'r Cwricwlwm i Gymru. Efallai yr hoffech roi sylw penodol i'r adrannau ynghylch cynllunio eich cwricwlwm ([hwb.gov.wales/cwricwlwm-i-gymru/cynllunio-eich-cwricwlwm/datblygu-gweledigaeth-ar-gyfer-dylunio-cwricwlwm/](http://hwb.gov.wales/cwricwlwm-i-gymru/cynllunio-eich-cwricwlwm/datblygu-gweledigaeth-ar-gyfer-dylunio-cwricwlwm/)) a themâu trawsbynciol er mwyn cynllunio eich cwricwlwm ([hwb.gov.wales/cwricwlwm-i-gymru/cynllunio-eich-cwricwlwm/themau-trawsgwricwlaidd-ar-gyfer-cynllunio-eich-cwricwlwm/](http://hwb.gov.wales/cwricwlwm-i-gymru/cynllunio-eich-cwricwlwm/themau-trawsgwricwlaidd-ar-gyfer-cynllunio-eich-cwricwlwm/)) oherwydd dyma ble y mae gyrfaoedd a phrofiadau byd gwaith yn perthyn.



## Adnoddau

Efallai yr hoffech ystyried y cyfeiriadau penodol at gyrfaoedd a phrofiadau byd gwaith yng nghanllawiau pob maes dysgu a phrofiad ar Hwb hefyd:

Y Celfyddydau Mynegiannol

[hwb.gov.wales/cwricwlwm-i-gymru/y-celfyddydau-mynegiannol/cynllunio-eich-cwricwlwm/](http://hwb.gov.wales/cwricwlwm-i-gymru/y-celfyddydau-mynegiannol/cynllunio-eich-cwricwlwm/)

Iechyd a Lles

[hwb.gov.wales/cwricwlwm-i-gymru/iechyd-a-lles/cynllunio-eich-cwricwlwm/](http://hwb.gov.wales/cwricwlwm-i-gymru/iechyd-a-lles/cynllunio-eich-cwricwlwm/)

Y Dyniaethau

[hwb.gov.wales/cwricwlwm-i-gymru/y-dyniaethau/cynllunio-eich-cwricwlwm/](http://hwb.gov.wales/cwricwlwm-i-gymru/y-dyniaethau/cynllunio-eich-cwricwlwm/)

Ieithoedd, Llythrennedd a Chyfathrebu

[hwb.gov.wales/cwricwlwm-i-gymru/ieithoedd-llythrennedd-a-chyfathrebu/cynllunio-eich-cwricwlwm/](http://hwb.gov.wales/cwricwlwm-i-gymru/ieithoedd-llythrennedd-a-chyfathrebu/cynllunio-eich-cwricwlwm/)

Mathemateg a Rhifedd

[hwb.gov.wales/cwricwlwm-i-gymru/mathemateg-a-rhifedd/cynllunio-eich-cwricwlwm/](http://hwb.gov.wales/cwricwlwm-i-gymru/mathemateg-a-rhifedd/cynllunio-eich-cwricwlwm/)

Gwyddoniaeth a Thechnoleg

[hwb.gov.wales/cwricwlwm-i-gymru/gwyddoniaeth-a-thechnoleg/cynllunio-eich-cwricwlwm/](http://hwb.gov.wales/cwricwlwm-i-gymru/gwyddoniaeth-a-thechnoleg/cynllunio-eich-cwricwlwm/)

### **Yr adnodd cenedlaethol: gwerthuso a gwella**

Mae'r adnodd cenedlaethol: gwerthuso a gwella yn darparu cwestiynau trafod gwerthuso a gwella, ynghyd ag adnoddau er mwyn cynorthwyo ysgolion i ddatblygu'r cwricwlwm

[hwb.gov.wales/gwerthuso-gwella-ac-atebolrwydd/yr-adnodd-cenedlaethol-gwerthuso-a-gwella/](http://hwb.gov.wales/gwerthuso-gwella-ac-atebolrwydd/yr-adnodd-cenedlaethol-gwerthuso-a-gwella/)

### **Gyrfa Cymru**

Amlinellir y cylch gwaith, y rôl a'r cymorth y gall ysgolion ei ddisgwyl yn nogfen *Dyfodol Disglair* [gyrfacymru.llyw.cymru/amdanom-ni/dyfodol-disglair](http://gyrfacymru.llyw.cymru/amdanom-ni/dyfodol-disglair)

Mae gwefan Gyrfa Cymru yn darparu gwybodaeth ddefnyddiol i ymarferwyr, gan gynnwys adnoddau dysgu proffesiynol ar wireddu gyrfaoedd a phrofiadau byd gwaith yn y cwricwlwm

[gyrfacymru.llyw.cymru/athrawon-a-gweithwyr-proffesiynol-addysg/gyrfaoedd-yn-y-cwricwlwm](http://gyrfacymru.llyw.cymru/athrawon-a-gweithwyr-proffesiynol-addysg/gyrfaoedd-yn-y-cwricwlwm)

# Dysgu gyrfaoedd a phrofiadau byd gwaith a nodau gyrfaoedd a phrofiadau byd gwaith sy'n ysbrydoli

Caiff gwybodaeth, sgiliau a phrofiadau gyrfaoedd a phrofiadau byd gwaith eu datblygu mewn ffordd rhyng-ddibynnol, ac maent yn galluogi dysgwyr i sicrhau'r agweddau a'r gwerthoedd cywir y byddant yn eu helpu i wneud dewisiadau egwyddorol sy'n cael effaith gadarnhaol ar eu gyrfa, eu lles eu hunain ac ar les eraill mewn cymdeithas a'r amgylchedd.

<b>Datblygu gwybodaeth gyrfa</b>	<b>Meithrin sgiliau rheoli gyrfa</b>	<b>Cael profiadau cysylltiedig â gyrfaoedd a byd gwaith</b>
<p>Y ffeithiau, y wybodaeth a'r syniadau y mae angen i ddysgwyr eu deall er mwyn datblygu eu gyrfaoedd. Fel arfer, mae hyn yn cynnwys dealltwriaeth o lwybrau addysg a hyfforddiant, y farchnad lafur a natur gyrfaoedd a gwaith sy'n newid, a'u dyfodol. Bydd caffael gwybodaeth am yrfaoedd yn cyfrannu at iechyd a lles personol dysgwyr.</p>	<p>Y sgiliau y mae dysgwyr yn eu defnyddio er mwyn rheoli a sicrhau cynnydd llwyddiannus yn eu gyrfaoedd. Fel arfer, bydd y rhain yn cynnwys y gallu i fyfrio, cynnal gwaith ymchwil, gwneud penderfyniadau a datblygu cydnerthedd, yn ogystal â'r sgiliau er mwyn rheoli eu sefyllfa ariannol bersonol a meithrin sgiliau pontio megis gwneud ceisiadau. Bydd meithrin sgiliau rheoli gyrfa yn galluogi dysgwyr i wneud y defnydd gorau o ganllawiau personol, negodi, eirioli dros eu hunain, mynd i'r afael â sialensiau a manteisio ar gyfleoedd.</p>	<p>Profiadau yw un o'r ffyrdd pwysicaf er mwyn meithrin sgiliau rheoli gyrfa a gwybodaeth am yrfaoedd. Maent yn ymwneud â chynnig cyfleoedd gweithredol, cyfranogol a dysgu trwy brofiad i ddysgwyr megis chwarae rôl, efelychu, gweithgareddau gwirfoddoli, ymweliadau gwaith, lleoliadau gwaith a chysylltiadau gydag ymwelwyr. Bydd profiadau sy'n gysylltiedig â gyrfaoedd a byd gwaith yn galluogi dysgwyr i fod yn fwy uchelgeisiol, ehangu eu gorwelion a gwella'u siawns o lwyddo.</p>

Mae'r canllawiau statudol yn mynd gam ymhellach gyda hyn, gan amlinellu pum nod gyrfaoedd a phrofiadau byd gwaith sy'n ysbrydoli, sy'n darparu fframwaith er mwyn ystyried cynnwys a'r blociau meithrin cynnydd o fewn gyrfaoedd a phrofiadau byd gwaith.

- 1 Archwilio eu hunain a chymdeithas**  
Mae dysgwyr yn meithrin dealltwriaeth o ddiben gwaith mewn bywyd ar eu cyfer nhw ac ar gyfer cymdeithas gyfan.
- 2 Ehangu gorwelion**  
Mae dysgwyr yn dod yn fwyfwy ymwybodol o amrediad y cyfleoedd sydd ar gael iddynt, gan ehangu eu gorwelion.
- 3 Goresgyn rhwystrau**  
Mae dysgwyr yn meithrin yr agweddau a'r ymddygiad sy'n ofynnol er mwyn goresgyn rhwystrau i gyflogadwyedd, rheoli gyrfa a dysgu gydol oes.
- 4 Archwilio cyfleoedd**  
Mae dysgwyr yn archwilio cyfleoedd trwy amrywiaeth o brofiadau ystyrlon ym maes dysgu, gwaith ac entrepreneuriaeth.
- 5 Datblygu'r gallu i addasu a chydnerthedd**  
Mae dysgwyr yn meithrin cydnerthedd a'r gallu i addasu wrth ymateb i sialensiau, dewisiadau a chyfrifoldebau gwaith a bywyd.

Mae'r pum nod yn galluogi ysgolion i nodi gwybodaeth, sgiliau a phrofiadau sy'n briodol i oedran a datblygiad eu dysgwyr o safbwynt y cyd-destun, yr addysg a'r farchnad lafur y mae'r ysgol yn gweithredu ynddynt.

## Archwilio eu hunain a chymdeithas

Mae meithrin hunan-ymwybyddiaeth yn helpu dysgwyr i adnabod eu rhinweddau personol, eu gwerthoedd, eu diddordebau, eu sgiliau a'u hanghenion. Mae ysgrifennu myfyriol personol yn galluogi dysgwyr i adrodd eu stori eu hunain ac i wneud synnwyr o bwy ydynt a phwy y gallent fod o bosibl. Yn ogystal, mae deialog grefyddol a moesegol yn galluogi dysgwyr i archwilio ystyr gwaith a gyrfa ar eu cyfer nhw, eu teuluoedd a chymunedau ac ar gyfer cymdeithas gyfan. Mae cymdeithas yn mynd i'r afael â materion mawr megis lles, yr hawl i gael gwaith teilwng, tegwch, cynhwysiant, diogelu'r amgylchedd a datblygiad economaidd cynaliadwy. Mae dysgwyr yn cael budd o ystyried y materion mawr hyn ac fel dinasyddion, ystyried sut y gallant gyfrannu at eu lles eu hunain a lles eraill trwy eu dewisiadau gyrfa.

## Ehangu gorwelion

Gellir cryfhau uchelgais trwy gynnig cyfleoedd dysgu sy'n ymestyn gorwelion plant at ddibenion gweithredu, er enghraifft, trwy drefnu ffair yrfaoedd a gaiff ei rhedeg gan rieni/gofalwyr neu drefnu ymweliad â phrifysgol neu ddarparwr prentisiaethau lleol er mwyn cyflwyno dysgwyr i bosibiliadau nad ydynt wedi eu hystyried o'r blaen. Mae darganfod gwybodaeth am yrfaoedd a'i defnyddio yn gofyn am ystod o sgiliau llythrennedd a rhifedd megis gallu lleoli, trefnu, gwerthuso a chyflwyno gwybodaeth

ac mae'n rhan allweddol o'r broses o wneud penderfyniadau a ystyriwyd yn ofalus. Yn gynyddol, mae sgiliau digidol yn angenrheidiol hefyd er mwyn manteisio ar wybodaeth ynghylch gyrfaeodd ar blatfformau cyfryngau cymdeithasol ac ar-lein. Trwy'r disgrifiadau dysgu o fewn y Meysydd, gall staff godi ymwybyddiaeth o ddewisiadau astudio pellach a gyrfaeodd.

## Goresgyn rhwystrau

Mae'r rhwystrau sy'n atal pobl rhag manteisio ar gyfleoedd yn gysylltiedig ag effeithiau amddifadedd cymdeithasol-economaidd, diffyg cyfalaf cymdeithasol a diwylliannol, stereoteipio a gwahaniaethu. Gall ysgolion ac mae ysgolion yn gwneud gwahaniaeth mawr i gyfleoedd bywyd plant a phobl ifanc. Mae helpu dysgwyr i oresgyn rhwystrau, meithrin hunaniaeth gadarnhaol ac ymagwedd o dwf yn gynllun parhaus hirdymor i'w helpu i wireddu eu huchelgais. Mae meithrin ymrwymiad i hunan-welliant a dysgu gydol oes fel dysgwr yn helpu i ryddhau dysgwyr o rwystrau sy'n eu hatal rhag manteisio ar gyfleoedd hefyd. Mae gan staff ysgol rôl pwysig i'w gyflawni yn rhwydweithiau cymorth personol dysgwyr fel athrawon, tiwtoriaid ac weithiau fel hyfforddwyr a mentoriaid. Gallant gynorthwyo dysgwyr i fanteisio ar gyfleoedd a'r diogelwch a gynigir gan y Ddeddf Cydraddoldeb 2010. Mae meithrin gallu ariannol personol, sy'n hanfodol er mwyn gwneud penderfyniadau a chynllunio gyrfa mewn ffordd effeithiol, yn helpu i fynd i'r afael â'r rhwystrau sy'n atal pobl rhag manteisio ar gyfleoedd hefyd.

## Archwilio cyfleoedd

Mae archwilio cyfleoedd yn hyrwyddo creadigrwydd gyda gyrfaeodd, fel y gall dysgwyr ddychmygu eu swyddi delfrydol a gwneud cynlluniau realistig er mwyn siapio'r yrfa yr hoffent ei chael. Mae ymweliadau, ymwelwyr, gemau busnes, gweithgarwch chwarae rôl, gweithgarwch efelychu cynllunio-a-chreu a phrofiadau eraill sy'n gysylltiedig â gwaith (gan gynnwys gwirfoddoli a phrofiadau gwaith rhith ac ar y safle i ddysgwyr hŷn) yn helpu dysgwyr i archwilio a chreu cyfleoedd i'w hunain. Yn ogystal, mae gweithgareddau 'dysgu trwy wneud' yn helpu dysgwyr i fod yn fwy mentrus a chyflogadwy trwy feithrin sgiliau megis cymryd risgiau mewn ffordd bwylllog, arweinyddiaeth, datrys problemau, gweithio mewn tîm a gofal cwsmeriaid.

## Datblygu'r gallu i addasu a chydnerthedd

Mae'r gallu i addasu a chydnerthedd yn bwysig er mwyn rheoli iechyd meddyliol ac emosiynol o'r blynyddoedd cynnar ymlaen. Mae'r gallu i addasu a chydnerthedd yn meithrin dysgwyr dyfeisgar sy'n gallu rheoli eu gyrfaeodd eu hunain, pontio mewn ffordd lwyddiannus yn eu gyrfaeodd, a chynnal cyflogadwyedd. Mae effaith globaleiddio, datblygiadau ym maes technoleg, yr argyfwng hinsawdd a phandemig COVID-19 yn dangos y ffactorau niferus sydd wedi cynyddu'r ansicrwydd a'r cyfnewidioldeb yn y farchnad lafur. Mae'r gallu i addasu a chydnerthedd yn allweddol er mwyn gwella gweithrediad personol, meithrin hunan-effeithlonrwydd (cred dysgwyr yn eu gallu i gyflawni'r hyn y maent yn mynd ati i'w gyflawni) a rheoli'r sialensiau, y dewisiadau a'r cyfrifoldebau ym myd gwaith ac mewn bywyd. Mae helpu dysgwyr i ddeall eu hawliau a'u cyfrifoldebau mewn cyflogaeth a chael y cyfle i ddweud eu dweud yn y gwaith a chymryd rhan mewn cymdeithas, yn gynhwysion allweddol er mwyn paratoi dysgwyr ar gyfer eu gyrfaeodd yn y dyfodol. Mae dysgu thematig, ymchwiliadau sy'n seiliedig ar broblemau a phrosiectau estynedig, a gyflawnir yn unigol

ac ar y cyd, yn galluogi dysgwyr i ddeall pam bod y gallu i addasu a chydnerthedd yn bwysig a sut i feithrin y sgiliau hynny. Gall cynddysgwyr ac ymwelwyr eraill ddweud wrth ddysgwyr sut maent yn cyd-fynd â'r man lle ydynt, yn parhau i fod yn hyblyg, yn 'marchnata' eu hunain wrth ymgeisio am gyfleoedd ac yn adfer ar ôl wynebu anawsterau.

## Gyrfaoedd a phrofiadau byd gwaith o fewn Meysydd

Mae ymwreiddio gyrfaoedd a phrofiadau byd gwaith mewn Meysydd yn cysylltu dysgu gyda chyd-destunau o'r byd go iawn a gyda dyfodol pobl ifanc. Mae'r adrannau sy'n ymwneud â gyrfaoedd a phrofiadau byd gwaith yn y canllaw yn rhoi cyngor ar gyd-destun Meysydd drwy gyrfaoedd a phrofiadau byd gwaith. Caiff syniadau ac awgrymiadau pellach gan ysgolion eu lanlwytho i wefan Gyrfa Cymru.

Mae angen i ddarpariaeth gyrfaoedd a phrofiadau byd gwaith ymgysylltu gyda phob Maes. Mae pob Maes yn helpu i baratoi pobl ifanc ar gyfer eu gyrfaoedd, a chaiff pob Maes eu cyfoethogi wrth ystyried sut y maent yn cyfrannu at ddatblygiad gwybodaeth a sgiliau gyrfa pobl ifanc a sut y bydd dysgu yn y Maes yn parhau i gael ei ddefnyddio trwy gydol eu bywyd. Mae angen i ysgolion sicrhau bod dysgu gyrfaoedd a phrofiadau byd gwaith yn esgynnol, wrth i ddysgwyr gael eu hymestyn mewn ffordd briodol wrth iddynt ddatblygu.

Gall ymwreiddio dysgu gyrfaoedd a phrofiadau byd gwaith yn y Meysydd helpu dysgwyr i:

- archwilio llwybrau cynnydd sy'n gysylltiedig â'r Maes
- cydnabod pa mor berthnasol yw dysgu yn y Maes i yrfaoedd, gwaith a bywyd
- defnyddio enghreifftiau o yrfaoedd a byd gwaith fel adnodd a chyd-destun er mwyn dysgu yn y Maes
- gwybod gwerth cymwysterau yn y Maes
- archwilio tasgau gwaith, rolau a gweithleoedd sy'n gysylltiedig gyda swyddi yn y Maes
- archwilio newidiadau i fyd gwaith a dyfodol gwaith yn gysylltiedig â'r Maes
- gwybod am brosesau ymgeisio ar gyfer cyfleoedd dysgu a gwaith yn y Maes
- cyfarfod pobl sy'n gweithio yn y Maes ac sy'n gallu bod yn esiampl
- deall pwysigrwydd y Maes i ddiwylliant, yr economi a chymdeithas.

## Gyrfaoedd a phrofiadau byd gwaith mewn sgiliau

Mae'r adrannau sy'n ymwneud â gyrfaoedd a phrofiadau byd gwaith o fewn y Cwricwlwm i Gymru yn cydnabod y gall y sgiliau sy'n rhan annatod o'r pedwar diben gael effaith arwyddocaol ar effeithiolrwydd gyrfaoedd a phrofiadau byd gwaith ([hwb.gov.wales/cwricwlwm-i-gymru/cynllunio-eich-cwricwlwm/themau-trawsgwricwlaidd-ar-gyfer-cynllunio-eich-cwricwlwm/#gyrfaoedd-a-phrofiadau-cysylltiedig-%C3%A2-byd-gwaith](http://hwb.gov.wales/cwricwlwm-i-gymru/cynllunio-eich-cwricwlwm/themau-trawsgwricwlaidd-ar-gyfer-cynllunio-eich-cwricwlwm/#gyrfaoedd-a-phrofiadau-cysylltiedig-%C3%A2-byd-gwaith))



- **Creadigrwydd ac arloesi** – Trwy ymgysylltu mewn ffordd weithredol gyda phrofiadau ac enghreifftiau go iawn o fyd gwaith, gall dysgwyr ddatblygu eu chwilfrydedd. Mae hyn yn galluogi dysgwyr i ystyried, ymchwilio i a chreu datrysiadau newydd i broblemau, sy'n cynnig cyfle i ddatblygu ymagwedd entrepreneuriaidd. Mae sgiliau sy'n cyfrannu at unigolion yn dod yn greadigol ac yn arloesol yn cael eu gwerthfawrogi'n gynyddol gan gyflogwyr ar draws sectorau, oherwydd y gallant gynorthwyo datblygiadau a gwelliant parhaus effeithlonrwydd ac effeithiolrwydd mewn diwydiant.
- **Meddwl beirniadol a datrys problemau** – Wrth i ddysgwyr feithrin eu sgiliau meddwl beirniadol a datrys problemau, gellir defnyddio cyd-destunau gyrfaoedd a phrofiadau byd gwaith er mwyn annog dysgwyr i gwestiynu a gwerthuso eu syniadau a'u dadleuon ynghylch gofalwyr a bywyd gwaith, a gweithredu datrysiadau i'r sialensiau y byddant yn eu nodi. Mae defnyddio'r sgiliau hyn yn eu llwybr gyrfa eu hunain yn cynorthwyo dysgwyr i ddeall y cyswllt rhwng risg a gwobr yn well, a sut y mae hyn yn effeithio ar eu profiad o fyd gwaith. Mae angen i ddysgwyr ddadansoddi amrediad amrywiol o wybodaeth mewn ffordd feirniadol er mwyn llunio eu safbwyntiau a'u persbectifau ar gyfer byd gwaith. Bydd hyn yn eu cynorthwyo i ddeall ac ystyried effaith eu penderfyniadau, nawr ac ar gyfer cenedlaethau'r dyfodol ([llyw.cymru/deddf-illesiant-cenedlaethaur-dyfodol-cymru-2015-canllawiau](http://llyw.cymru/deddf-illesiant-cenedlaethaur-dyfodol-cymru-2015-canllawiau)).
- **Effeithiolrwydd personol** – Mae hyder a hunan-ymwybyddiaeth cynyddol dysgwyr yn cyfrannu at eu gwerthfawrogiad o'u hunan-werth a sut y mae hyn yn gysylltiedig â'r hyn y mae ganddynt i'w gynnig i fyd gwaith. Mae cyflogwyr yn gwerthfawrogi sgiliau megis cyfrannu at dîm, arweinyddiaeth, cydnerthedd a'r gallu i fyfrio, addasu a newid mewn sefyllfaoedd gwahanol. Bydd dysgwyr yn cael budd o fod yn gallu myfrio am eu heffeithiolrwydd yn ystod ac ar ôl profiadau sy'n gysylltiedig â gyrfaoedd a gwaith, gan eu galluogi i nodi cryfderau a meysydd ar gyfer hyfforddiant a gweithgarwch datblygu pellach. Mae meithrin ymagwedd gadarnhaol yn annog dysgwyr i fod yn agored i gaffael sgiliau newydd ac mae'r gallu i addasu yn cynnig cyfleoedd pellach ym myd gwaith.
- **Cynllunio a threfn** – Mae gyrfaoedd a phrofiadau byd gwaith yn annog dysgwyr i ystyried sut y maent yn cynllunio ac yn trefnu eu hunain, eu hastudiaethau, eu gyrfaoedd a phrosiectau eraill. Mae hyn yn cynnig cyd-destun da er mwyn meithrin sgiliau meddwl mewn ffordd fyfyrionol a gwneud penderfyniadau, gan ddatblygu gallu dysgwyr i weithredu syniadau, gosod nodau, rheoli eu hamser a monitro a myfrio ynghylch canlyniadau eu hymdrechion. Mae cyflogwyr ar draws ystod eang o sectorau yn gwerthfawrogi defnydd effeithiol o sgiliau cynllunio a threfnu yn fawr. Mae angen i ddysgwyr gael eu cynorthwyo i ddeall pa mor berthnasol yw'r sgiliau hyn er mwyn iddynt allu gwireddu eu huchelgais.
- **Llythrennedd** – Mae byd gwaith yn gofyn am y gallu i gyfathrebu mewn ffordd effeithiol a defnyddio sgiliau llythrennedd mewn gwahanol gyd-destunau. Mae meithrin sgiliau cyfathrebu effeithiol yn galluogi dysgwyr i ymgysylltu gyda phrofiadau sy'n gysylltiedig â gyrfaoedd a byd gwaith, gyda chyfleoedd i ystyried safbwyntiau a barn pobl arall. Bydd hyn yn helpu dysgwyr i ddeall pwysigrwydd meithrin perthnasoedd cadarnhaol ym myd gwaith.
- **Rhifedd** – Mae byd gwaith yn gofyn am y gallu i ddefnyddio rhifedd mewn ffordd effeithiol yn ystod sefyllfaoedd cyffredin. Mae angen i ddysgwyr feithrin hyder wrth fanteisio ar eu sgiliau rhifedd wrth ddefnyddio a dehongli data. Yn ogystal, byddant yn cael budd o fod yn gallu meithrin sgiliau rheoli arian personol.



- **Cymhwysedd digidol** – Mae byd gwaith yn gofyn am y gallu i ddefnyddio technoleg ddigidol mewn ystod eang o sefyllfaoedd. Mae'r Fframwaith Cymhwysedd Digidol ([hwb.gov.wales/cwricwllwm-i-gymru/fframweithiau-r-sgiliau-trawsgwricwlaidd/fframwaith-cymhwysedd-digidol](http://hwb.gov.wales/cwricwllwm-i-gymru/fframweithiau-r-sgiliau-trawsgwricwlaidd/fframwaith-cymhwysedd-digidol)) yn cydnabod, gyda byd gwaith sy'n esblygu o hyd ac sy'n gynyddol ddigidol, bod angen i ddysgwyr feithrin eu hyder a'u gallu digidol, gan gynnwys bod yn ddiogel ar-lein. Mae hyn yn rhan o'r broses o feithrin eu sgiliau cyfathrebu, ymchwil a rhwydweithio. Bydd dysgwyr yn cael budd trwy gael eu hannog i gwestiynu dilysrwydd a chywirdeb y wybodaeth a welir ar y platfformau digidol hyn, sy'n gallu dylanwadu ar eu dewisiadau mewn bywyd. Mae cyflogwyr yn gwerthfawrogi sgiliau digidol ac mae effaith argraff ddigidol dysgwyr yn gallu bod yn hirbarhaol, gan effeithio ar eu rhagolygon gyrfa, mewn ffordd gadarnhaol a negyddol.

## Gyrfaoedd a phrofiadau byd gwaith o fewn themâu

Ceir sawl synergedd a chydgyssylltiad rhwng y themâu trawsbynciol eraill a gyrfaoedd a phrofiadau byd gwaith ac efallai y bydd o gymorth i ysgolion geisio mewnbyn eu dysgwyr wrth adnabod y materion y gellir eu hystyried gyda'i gilydd.

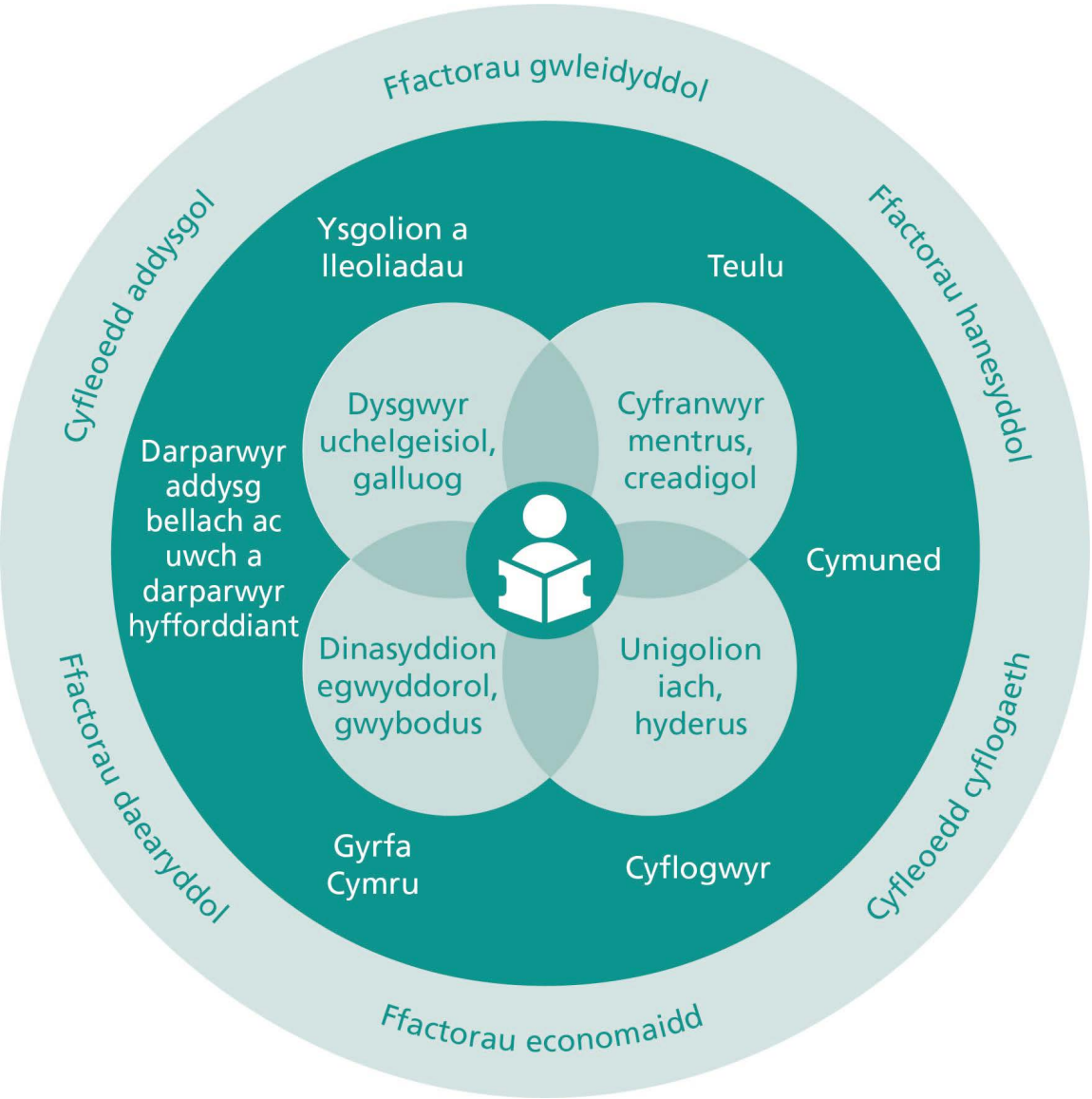
- Mewn addysg cydberthynas a rhywioldeb, er enghraifft, gall dysgwyr ymchwilio i'r ffordd o ddelio gyda bwlio ac aflonyddu yn y gwaith a sut i feithrin perthnasoedd cadarnhaol gyda chydweithwyr.
- Mewn addysg hawliau dynol a Chonfensiwn y Cenedloedd Unedig ar Hawliau'r Plentyn (CCUHP), gall dysgwyr drafod ffyrdd o fynd i'r afael â phroblemau sy'n cyfyngu ar yrfaoedd megis caethwasiaeth fodern a llafur plant.
- Mewn amrywiaeth, a chyd-destunau lleol, cenedlaethol a rhyngwladol, gall dysgwyr ystyried ffyrdd o fynd i'r afael â phroblemau megis hiliaeth sefydliadol a gwahaniaethu ar sail rhyw.

## Cynllunio gyrfaoedd a phrofiadau byd gwaith yn y cwricwllwm

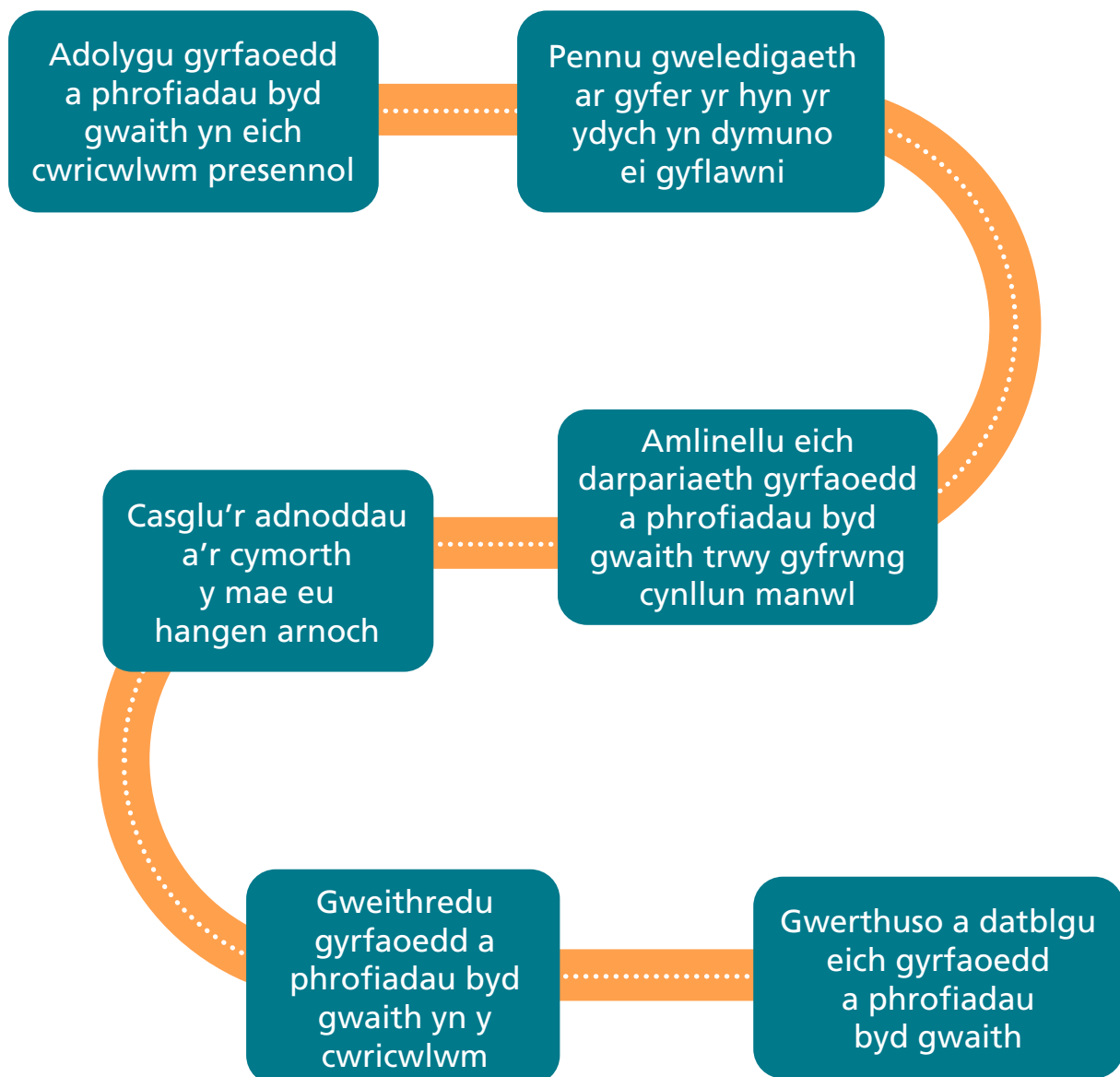
Dylanwadir ar gynllunio gyrfaoedd a phrofiadau byd gwaith yn y cwricwllwm gan dair rhan gydgysylltiedig a rhyngweithiol sef:

- nodweddion dysgwyr eu hunain sy'n effeithio ar eu cynnydd wrth gyflawni'r pedwar diben
- cyfraniadau uniongyrchol y cefnogwyr a'r darparwyr cyfle sy'n gallu cynorthwyo dysgwyr i gyflawni eu nodau
- y ffactorau cyd-destunol ehangach sy'n effeithio ar ddewisiadau a chyfleoedd dysgwyr.

Mae'r diagram isod o'r adrannau sy'n ymwneud â gyrfaoedd a phrofiadau byd gwaith yn y Cwricwlwm i Gymru yn dangos y prif ddylanwadau ar gyrfaoedd a phrofiadau byd gwaith y mae angen i ysgolion eu hystyried.



Mae canllawiau Cwricwlwm i Gymru yn awgrymu y dylech chi ystyried cynllunio gyrfaoedd a phrofiadau byd gwaith o fewn y cwricwlwm trwy gyfres o gamau.



Am awgrymiadau ynghylch cwestiynau trafod a chwestiynau i'w gofyn ynghylch cynllunio'r cwricwlwm, gweler yr adnoddau a'r awgrymiadau yn y pecyn cymorth a'r cynnwys ynghylch 'Gwireddu gyrfaoedd a phrofiadau byd gwaith yn y cwricwlwm' yn yr adran nesaf (tudalen 21).



## Adnoddau

Mae amrediad o gyhoeddiadau yn cynnig cyngor ynghylch sut i reoli arloesi a newid yn y cwricwlwm, gan gynnwys y canlynol.

Estyn (2018) *Arloesi'r cwricwlwm mewn ysgolion cynradd*

[www.estyn.llyw.cymru/system/files/2020-07/Curriculum%20innovation%20in%20primary%20schools%20-%20cy.pdf](http://www.estyn.llyw.cymru/system/files/2020-07/Curriculum%20innovation%20in%20primary%20schools%20-%20cy.pdf)

Estyn (2020) *Paratoi ar gyfer y Cwricwlwm i Gymru – astudiaethau achos a chameos gan ysgolion uwchradd, ysgolion pob oed ac ysgolion arbennig*

[www.estyn.llyw.cymru/adroddiadau-thematig/paratoi-ar-gyfer-y-cwricwlwm-i-gymru-astudiaethau-achos-chameos-gan-ysgolion?\\_ga=2.60985708.1191280722.1641581811-1693703377.1641581811](http://www.estyn.llyw.cymru/adroddiadau-thematig/paratoi-ar-gyfer-y-cwricwlwm-i-gymru-astudiaethau-achos-chameos-gan-ysgolion?_ga=2.60985708.1191280722.1641581811-1693703377.1641581811)

Hwb – Cynllunio eich cwricwlwm

[hwb.gov.wales/cwricwlwm-i-gymru/cynllunio-eich-cwricwlwm/](http://hwb.gov.wales/cwricwlwm-i-gymru/cynllunio-eich-cwricwlwm/)



## Yn y pecyn adnoddau

**Offeryn 1:** Datblygu gweledigaeth ar gyfer gyrfaoedd a phrofiadau byd gwaith yn eich ysgol

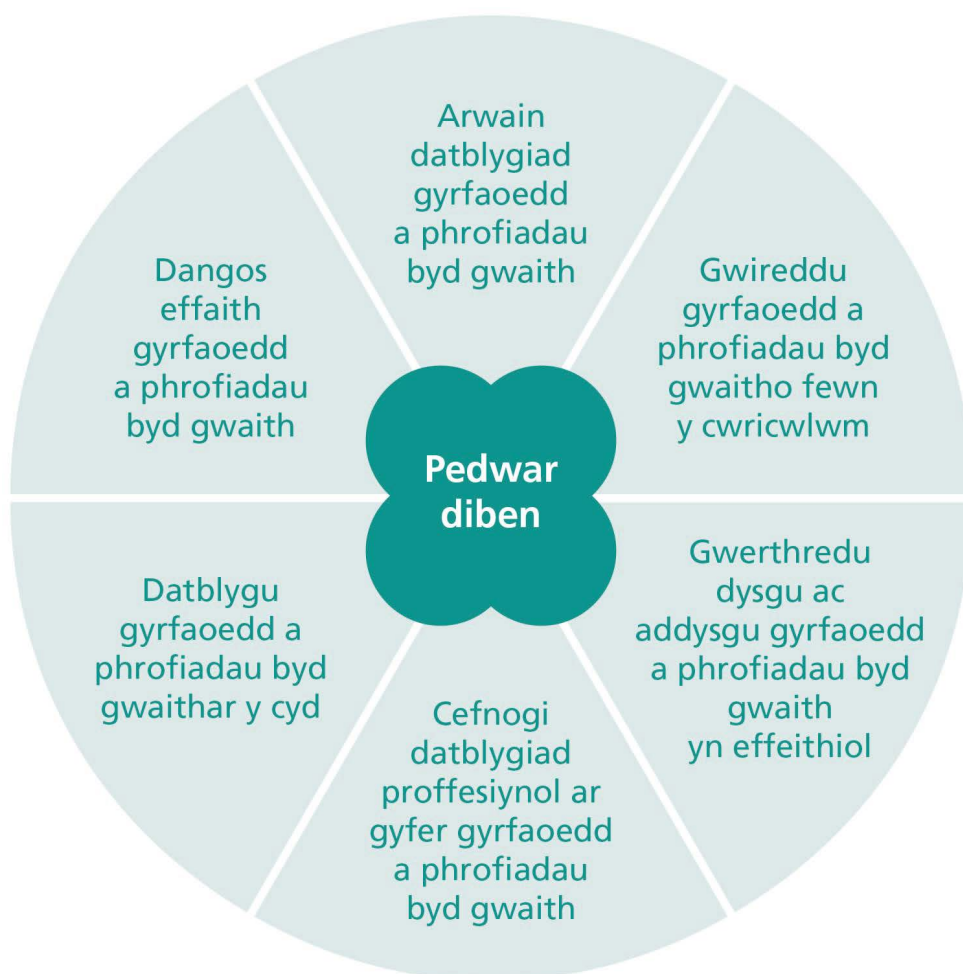
**Offeryn 2:** Cynnydd o fewn gyrfaoedd a phrofiadau byd gwaith

**Offeryn 3:** Cynllunio ar gyfer gyrfaoedd a phrofiadau byd gwaith yn y Cwricwlwm i Gymru

**Offeryn 4:** Cynllunio ar gyfer gwerthuso a gwella

### 3. Ansawdd o fewn gyrfaoedd a phrofiadau byd gwaith

Nid dim ond un ffordd sydd o wireddu gyrfaoedd a phrofiadau byd gwaith a bydd ysgolion yn gwahaniaethu o ran y ffordd y maent yn trefnu gyrfaoedd a phrofiadau byd gwaith, gan ddibynnu ar eu hamgylchiadau. Pa ddulliau bynnag y mae ysgolion yn eu defnyddio i ddatblygu a gweithredu gyrfaoedd a phrofiadau byd gwaith, byddant yn dymuno ei wneud yn dda. Mae'r adran hon yn archwilio prif ddimensiynau ansawdd o fewn gyrfaoedd a phrofiadau byd gwaith. Mae'r dimensiynau hyn yn seiliedig ar chwe maes ansawdd a nodwyd trwy waith ymchwil rhyngwladol ([derby.openrepository.com/handle/10545/623112](http://derby.openrepository.com/handle/10545/623112)) ac a addaswyd ar gyfer y cyd-destun Cymreig. Mae'r dimensiynau hyn yn rhyngweithio ac maent yn gydgysylltiedig, fel bod eu heffaith gyfunol yn fwy na swm y rhannau. Gellir gweld hyn, er enghraifft, mewn perthynas ag asesu cynnydd unigol mewn dysgu, lle y mae cynllun y cwricwlwm, dysgu a dulliau addysgu a deialog broffesiynol yn rhyngweithio gyda'i gilydd er mwyn gwella'r effaith. Mae ysgolion sy'n effeithiol wrth ddarparu gyrfaoedd a phrofiadau byd gwaith yn canolbwyntio ar y canlynol.



Bydd gweddill yr adran hon yn archwilio sut mae pob un o'r nodweddion gyrfaedd a phrofiadau byd gwaith o ansawdd da hyn yn edrych, gan archwilio sut y gall ysgolion ddefnyddio'r fframwaith hwn er mwyn datblygu eu darpariaeth.



## Yn y pecyn adnoddau

**Offeryn 5:** Adrodd ar ansawdd i uwch arweinwyr

## Arwain datblygiad gyrfaedd a phrofiadau byd gwaith

Mae gweithredu gweledigaeth a rennir ar gyfer y cwricwlwm, sy'n cynnwys gyrfaedd a phrofiadau byd gwaith, yn ymwneud â'r uwch dîm rheoli a'r corff llywodraethu/pwyllgor rheoli yn gweithredu strategaethau a champau gweithredu clir er mwyn galluogi dysgwyr i wireddu eu huchelgais ac i fod yn barod i gyflawni rhan lawn mewn bywyd a gwaith. Gallai hyn gynnwys annog diwylliant ar draws yr ysgol sy'n cydnabod pwysigrwydd gyrfaedd a phrofiadau byd gwaith ac sy'n nodi ei rôl wrth gyflawni'r blaenoriaethau yng nghynllun datblygu yr ysgol ac yng nghynllun cydraddoldeb strategol yr ysgol. Yn ogystal, mae'r uwch dîm rheoli yn gyfrifol am wneud penderfyniadau ynghylch rolau penodol o fewn gyrfaedd a phrofiadau byd gwaith (er enghraifft nodi arweinydd cwricwlwm ar gyfer gyrfaedd a phrofiadau byd gwaith), darparu adnoddau, meithrin tîm, rheoli perfformiad, monitro, gwerthuso ac adolygu. Mae arweinyddiaeth yn ysgogydd pwysig ansawdd, ond nid yw'n rhywbeth sy'n sefyll ar ei ben ei hun ac mae angen ei ddatblygu ar y cyd â'r dimensiynau eraill yn y model.

### Cwestiynau trafod

- Pa mor dda yr ydym yn cyfleu ein gweledigaeth a'n strategaeth ar gyfer gyrfaedd a phrofiadau byd gwaith yn ein cwricwlwm?
- Pa mor dda y mae'r broses hunanasesu yn ein galluogi i adolygu, myfyrio am a gwella dysgu a chynnydd o fewn gyrfaedd a phrofiadau byd gwaith?
- Pa mor llwyddiannus yr ydym yn darparu adnoddau ar lefel gynaliadwy a phriodol ar gyfer gyrfaedd a phrofiadau byd gwaith?
- Pa mor llwyddiannus yr ydym yn galluogi rôl arweinydd gyrfaedd a phrofiadau byd gwaith (neu rôl cyfatebol) er mwyn sicrhau arweinyddiaeth a rheolaeth effeithiol gyrfaedd a phrofiadau byd gwaith o ddydd i ddydd?
- Pa mor dda y mae'r ffordd y mae gennym rolau swydd a chyfrifoldebau yn hwyluso gweithrediad gyrfaedd a phrofiadau byd gwaith?
- Pa mor dda y mae'r uwch dîm rheoli a'r corff llywodraethu/pwyllgor rheoli yn gwerthuso effaith gyrfaedd a phrofiadau byd gwaith?
- Pa mor dda y mae arweinwyr yr ysgol a'r corff llywodraethu/pwyllgor rheoli yn hwyluso cyd-weithrediad gyda dysgwyr, partneriaid a rhanddeiliaid wrth ddatblygu adnoddau a chymorth ar gyfer gyrfaedd a phrofiadau byd gwaith?
- Pa mor gadarnhaol yw'r adborth yr ydym yn ei gael gan ddysgwyr, rhanddeiliaid a phartneriaid ynghylch cyd-greu gyrfaedd a phrofiadau byd gwaith gyda nhw?



## Yn y pecyn adnoddau

**Offeryn 6:** Rôl yr arweinydd gyrfaoedd phrofiadau byd gwaith

**Offeryn 7:** Rolau athrawon o fewn gyrfaoedd a phrofiadau byd gwaith

**Offeryn 8:** Rôl y gweithiwr gyrfaoedd proffesiynol

**Offeryn 9:** Adnoddau ar gyfer gyrfaoedd a phrofiadau byd gwaith yn y sector cynradd

## Gwireddu gyrfaoedd a phrofiadau byd gwaith yn y cwricwlwm

Mae sicrhau bod gyrfaoedd a phrofiadau byd gwaith yn digwydd er mwyn bodloni nodau pedwar diben y Cwricwlwm i Gymru yn golygu cynllunio cwricwlwm ar lefel ysgol wedi'i addasu i anghenion a diddordebau dysgwyr, lle y caiff cynnwys priodol sy'n ymwneud â gwaith a gyrfaoedd ei ymwreiddio yn y Meysydd ac yn y sgiliau ehangach, y themâu trawsbynciol a'r cynnwys gorfodol er mwyn cynnig cyd-destun a chysylltu dysgu dysgwyr. Anogir ysgolion i reoli hyn yn eu ffordd eu hunain o fewn ysbryd y cwricwlwm newydd. Felly, gallant drefnu sesiynau trochi er mwyn i ddysgwyr allu trafod pa themâu a phynciau yr hoffent eu hastudio, gan ddilyn hyn gyda chynllunio ar y cyd o fewn ac ar draws timau Meysydd athrawon.

Mae llwyddiant o fewn y dimensiwn hwn o'r fframwaith yn gofyn am ddealltwriaeth glir o'r hyn sy'n wirioneddol bwysig o fewn gyrfaoedd a phrofiadau byd gwaith. Mae angen i weithgarwch cynllunio a datblygu'r cwricwlwm gael cysylltiadau cryf gyda a rhwng dimensiynau eraill hefyd, er enghraifft, mae dewis dulliau dysgu ac addysgu o ansawdd uchel yn gwella gweithrediad y cwricwlwm a gynlluniwyd.

### Cwestiynau trafod

- Pa mor dda yr ydym yn galluogi ein dysgwyr i sicrhau cynnydd tuag at y pedwar diben trwy ddysgu o fewn gyrfaoedd a phrofiadau byd gwaith?
- Pa mor dda yr ydym yn deall yr hyn sy'n wirioneddol bwysig o fewn gyrfaoedd a phrofiadau byd gwaith?
- Pa mor dda y mae ein darpariaeth gyrfaoedd a phrofiadau byd gwaith yn cynorthwyo'r dysgu sy'n gysylltiedig â gyrfaoedd a amlinellir yn y disgrifiadau dysgu ar gyfer y Meysydd?
- Pa mor dda y mae ein darpariaeth gyrfaoedd a phrofiadau byd gwaith yn cynorthwyo gweithgarwch ymgysylltu a dysgu dysgwyr gyda'r Meysydd?
- Pa mor berthnasol a phriodol yw'r hyn yr ydym yn ei addysgu am gyfleoedd a thueddiadau yn y farchnad lafur?
- Pa mor dda yr ydym yn rhoi sylw i amrywiaeth (un o'r themâu trawsbynciol) o fewn gyrfaoedd a phrofiadau byd gwaith a'r cwricwlwm?





## Adnoddau

Hwb: Cwricwlwm i Gymru

[hwb.gov.wales/cwricwlwm-i-gymru](http://hwb.gov.wales/cwricwlwm-i-gymru)

Adnoddau gwella – Estyn

[www.estyn.llyw.cymru/adnoddau-gwella?\\_ga=2.187306027.2019099899.1641742448-1693703377.1641581811](http://www.estyn.llyw.cymru/adnoddau-gwella?_ga=2.187306027.2019099899.1641742448-1693703377.1641581811)

Comisiynydd Plant Cymru – Hawliau dynol yn y Cwricwlwm i Gymru 2022

[www.complantcymru.org.uk/hawliau-plant-yng-nghwricwlwm-cymru-2022/](http://www.complantcymru.org.uk/hawliau-plant-yng-nghwricwlwm-cymru-2022/)

*Gweithgor Cymunedau, Cyfraniadau a Chynefin Pobl Dduon, Asiaidd a Lleiafrifoedd Ethnig yn y Cwricwlwm Newydd: adroddiad terfynol*

[llyw.cymru/adroddiad-terfynol-gweithgor-cymunedau-cyfraniadau-chynefin-pobl-dduon-asiadd-lleiafrifoedd-ethnig-yn-y-cwricwlwm](http://llyw.cymru/adroddiad-terfynol-gweithgor-cymunedau-cyfraniadau-chynefin-pobl-dduon-asiadd-lleiafrifoedd-ethnig-yn-y-cwricwlwm)

## Gweithredu dysgu ac addysgu effeithiol o fewn gyrfaoedd a phrofiadau byd gwaith

Mae gyrfaoedd a phrofiadau byd gwaith yn broses ddysgu sy'n cynorthwyo dysgwyr i feithrin eu gwybodaeth am yrfaoedd a'u sgiliau rheoli gyrfa. Mae gweithredu dysgu ac addysgu effeithiol o fewn gyrfaoedd a phrofiadau byd gwaith yn ymwneud â dewis dulliau gweithredu sy'n addas i'r diben. Mae hyn yn golygu ystyried yr hyn yr ydych yn disgwyl i ddysgwyr ei ddysgu, eu hanghenion a'u nodweddion a pha adnoddau sydd ar gael. Gall ysgolion wella dysgu ac addysgu o fewn gyrfaoedd a phrofiadau byd gwaith trwy ganolbwyntio ar y 12 egwyddor addysgeg a nodwyd gan Estyn.

### Cwestiynau trafod

- Pa mor dda yr ydym yn datblygu gwybodaeth, sgiliau a phrofiadau dysgwyr mewn perthynas â gyrfaoedd a phrofiadau byd gwaith?
- Pa mor dda yr ydym yn datblygu yn ein dysgwyr yr agweddau a'r gwerthoedd y bydd eu hangen arnynt er mwyn dilyn gyrfaoedd egwyddorol?
- Pa mor dda yr ydym yn creu amgylcheddau dysgu pwerus ar gyfer gyrfaoedd a phrofiadau byd gwaith?
- Pa mor dda yr ydym yn sicrhau cydlyniaeth, parhad, olyniaeth a chynnydd o fewn dysgu gyrfaoedd a phrofiadau byd gwaith?
- Pa mor dda yr ydym yn sicrhau gweithgareddau a phrofiadau ystyrlon sy'n gysylltiedig â gwaith ar gyfer ein dysgwyr?
- Pa mor llwyddiannus yr ydym yn creu banc o adnoddau er mwyn hwyluso dysgu ac addysgu sy'n ysbrydoli o fewn gyrfaoedd a phrofiadau byd gwaith?





## Yn y pecyn adnoddau

**Offeryn 9:** Adnoddau ar gyfer gyrfaoedd a phrofiadau byd gwaith yn y sector cynradd

**Offeryn 10:** Adnoddau ar gyfer gyrfaoedd a phrofiadau byd gwaith yn y sector uwchradd

**Offeryn 11:** Adnoddau ar gyfer gyrfaoedd a phrofiadau byd gwaith mewn ysgolion arbennig



## Adnoddau

Estyn (2020) Cynorthwyo ysgolion i wella addysgu a dysgu  
[www.estyn.llyw.cymru/blog/cynorthwyo-ysgolion-i-wella-addysgu-dysgu?\\_ga=2.63627439.1227467020.1631520252-2046167268.1631520252](http://www.estyn.llyw.cymru/blog/cynorthwyo-ysgolion-i-wella-addysgu-dysgu?_ga=2.63627439.1227467020.1631520252-2046167268.1631520252)

## Cynorthwyo dysgu proffesiynol o fewn gyrfaoedd a phrofiadau byd gwaith

Mae dysgu proffesiynol yn cael effaith ar yr holl ddimensiynau ansawdd eraill. Mae'n dylanwadu ar effeithiolrwydd arweinyddiaeth, datblygiad y cwricwlwm, dysgu ac addysgu, cyd-greu a'r effaith ar ddysgwyr. Mae gyrfaoedd a phrofiadau byd gwaith yn faes cymhleth lle y mae gofyn cael rhai sgiliau arbenigol a gwybodaeth, yn ogystal â'r cymhelliant cywir gan ymarferwyr. Bydd y ffordd y bydd ysgolion yn creu'r rolau y mae eu hangen arnynt o fewn gyrfaoedd a phrofiadau byd gwaith yn amrywio, ond bydd angen i bob athro a staff mewn ysgolion ymwneud â'r ddarpariaeth ac mae rhoi sylw i'w sgiliau, eu hyfforddiant, eu cymhelliant a'u gweithgarwch ymgysylltu yn hanfodol.

Mae'r Dull cenedlaethol ar gyfer dysgu proffesiynol ([hwb.gov.wales/datblygiad-proffesiynol/dull-cenedlaethol-ar-gyfer-dysgu-proffesiynol/?\\_ga=2.185559785.1386579108.1627829022-1970296062.1627829022](http://hwb.gov.wales/datblygiad-proffesiynol/dull-cenedlaethol-ar-gyfer-dysgu-proffesiynol/?_ga=2.185559785.1386579108.1627829022-1970296062.1627829022)) yn darparu fframwaith er mwyn galluogi teithiau dysgu proffesiynol athrawon a'r gweithwyr addysgol proffesiynol ehangach sy'n gallu eu cynorthwyo yn eu rolau o fewn gyrfaoedd a phrofiadau byd gwaith. Mae cynorthwyo dysgu proffesiynol o fewn gyrfaoedd a phrofiadau byd gwaith yn golygu helpu staff i fod yn 'berchen' ar eu taith dysgu proffesiynol o fewn gyrfaoedd a phrofiadau byd gwaith, gan goleddu model yr OECD o ysgolion fel sefydliadau sy'n dysgu. Mae'r dull dysgu cyfunol yn cynorthwyo gwelliant o fewn gyrfaoedd a phrofiadau byd gwaith hefyd trwy annog cydweithio, myfyrio, arfer sy'n seiliedig ar dystiolaeth a hyfforddi a mentora. Mae'n cynnwys ystod lawn y

gweithgareddau dysgu proffesiynol o weithio gyda a dysgu gan gydweithwyr i gwblhau cyrsiau cydnabyddedig. Yn ogystal â gweithredu ar lefel ysgol er mwyn hwyluso dysgu proffesiynol, gall mentrau rhanbarthol a chenedlaethol wneud gwahaniaeth. Bydd ysgolion sy'n cymryd rhan mewn rhwydweithiau cydweithredol yn gallu rhannu a meithrin arbenigedd dysgu proffesiynol ynghylch gyrfaeodd a phrofiadau byd gwaith.

Bydd safonau proffesiynol cenedlaethol ar gyfer addysgu ac arweinyddiaeth yn cyfrannu at ddatblygiad gyrfaeodd a phrofiadau byd gwaith yn y cwricwlwm hefyd. Mae cynorthwyo dysgu proffesiynol ynghylch gyrfaeodd a phrofiadau byd gwaith yn ymwneud â datblygu hyfforddiant cychwynnol er mwyn ymestyn a dyfnhau dysgu proffesiynol yr holl staff wrth iddynt gyflawni eu rolau a'u cyfrifoldebau gyrfaeodd a phrofiadau byd gwaith.

Mae amrediad o sefydliadau haen-ganol yn medru ymateb i geisiadau gan ysgolion am gymorth dysgu proffesiynol ynghylch gyrfaeodd a phrofiadau byd gwaith. Anogir ysgolion i holi darparwyr megis Gyrfa Cymru, consortia rhanbarthol, Estyn a'r Cyngor Gweithlu Addysg (EWC) yn rheolaidd. Gellir datblygu dysgu proffesiynol o fewn gyrfaeodd a phrofiadau byd gwaith hefyd trwy archwilio cyfleoedd y gall rhieni/gofalwyr, cyflogwyr lleol ac asiantaethau allanol eraill eu hwyluso.

## Cwestiynau trafod

- Pa mor dda y mae ein hymrwymiad i fod yn sefydliad sy'n dysgu yn ein galluogi i greu diwylliant dysgu proffesiynol sy'n gefnogol o gyrfaeodd a phrofiadau byd gwaith?
- Pa mor dda yr ydym yn cynorthwyo teithiau dysgu proffesiynol staff sydd â rolau arweinyddiaeth o fewn gyrfaeodd a phrofiadau byd gwaith?
- Pa mor dda yr ydym yn cynorthwyo'r holl staff ar eu teithiau dysgu proffesiynol o fewn gyrfaeodd a phrofiadau byd gwaith?
- Pa mor lwyddiannus yw'r ysgol wrth greu cyfleoedd dysgu proffesiynol i staff sy'n darparu/arwain ar gyrfaeodd a phrofiadau byd gwaith yn yr ysgol trwy ei rhwydweithiau cydweithredol a'i chysylltiadau gyda phartneriaid allanol?
- Pa mor dda yr ydym yn bodloni anghenion dysgu proffesiynol o fewn gyrfaeodd a phrofiadau byd gwaith mewn amser rhesymol?



## Yn y pecyn adnoddau

### Rolau proffesiynol

**Offeryn 6:** Rôl yr arweinydd gyrfaoedd a phrofiadau byd gwaith

**Offeryn 7:** Rolau athrawon o fewn gyrfaoedd a phrofiadau byd gwaith

**Offeryn 8:** Rôl y gweithiwr gyrfaoedd proffesiynol

### Adnoddau gyrfaoedd a phrofiadau byd gwaith

**Offeryn 9:** Adnoddau ar gyfer gyrfaoedd a phrofiadau byd gwaith yn y sector cynradd

**Offeryn 10:** Adnoddau ar gyfer gyrfaoedd a phrofiadau byd gwaith yn y sector uwchradd

**Offeryn 11:** Adnoddau ar gyfer gyrfaoedd a phrofiadau byd gwaith mewn ysgolion arbennig

### Dysgu proffesiynol

**Offeryn 12:** Creu diwylliant dysgu proffesiynol ar gyfer gyrfaoedd a phrofiadau byd gwaith

## Cyd-greu gyrfaoedd a phrofiadau byd gwaith

Gellir gwella ansawdd trwy gynllunio, datblygu a gwerthuso gyrfaoedd a phrofiadau byd gwaith trwy gydweithredu gyda'r dysgwyr, y rhanddeiliaid a'r partneriaid a fydd yn elwa fwyaf os bydd darpariaeth yr ysgol o ansawdd uchel, gan gynnwys y canlynol.

- **Dysgwyr** – Mae rhoi dysgwyr a llais y dysgwr wrth wraidd gyrfaoedd a phrofiadau byd gwaith yn helpu ysgolion i ddarparu cynnwys sy'n briodol ar gyfer datblygiad dysgwyr. Mae addysg hawliau dynol a Chonfensiwn y Cenhedloedd Unedig ar Hawliau'r Plentyn (CCUHP), sydd hefyd yn thema drawsbynciol, yn pennu hawl plant i gael eu hymgyngori ac i gymryd rhan yn y broses o wneud penderfyniadau sy'n effeithio ar eu haddysg. Mae gan ddysgwyr rôl i'w gyflawni wrth gynllunio, gweithredu a gwerthuso gyrfaoedd a phrofiadau byd gwaith.
- **Rhieni a gofalwyr** – Ceir tystiolaeth gadarn am y dylanwad sylweddol y mae teuluoedd yn ei gael ar benderfyniadau addysgol eu plant a'u penderfyniadau ynghylch gyrfaoedd. Mae gan ysgolion rôl pwysig i'w gyflawni wrth ymgysylltu, cynorthwyo a grymuso rhieni/gofalwyr, yn enwedig y rhai y mae ganddynt lai o hyder, gallu a gwybodaeth i helpu eu plant. Gall rhieni/gofalwyr gyfrannu at gyrfaoedd a phrofiadau byd gwaith mewn amrywiaeth o ffyrdd, gan gynnwys trwy roi adborth am ddarpariaeth yr ysgol a chynnig eu profiadau eu hunain o yrfaedd a gwaith fel adnoddau dysgu.

- **Cyn-ddysgwyr** – Gall cyn-ddysgwyr fod yn esiamplau pwerus ar draws y cwricwlwm, gan ddangos i ddysgwyr cyfredol yr hyn sy'n bosibl iddynt hefyd.
- **Ysgolion a cholegau cyswllt** – Mae gan ysgolion 'bwydo' a 'derbyn' a cholegau a phartneriaid addysg ehangach ddi-ddordeb cyfatebol mewn creu continwwm dysgu o fewn gyrfaedd a phrofiadau byd gwaith a rhannu dysgu proffesiynol, er enghraifft trwy gyfrwng cenhadon a phartneriaid gwella.
- **Darparwyr prentisiaethau** – Bydd ymgysylltu gyda darparwyr prentisiaethau yn helpu i godi ymwybyddiaeth o lwybrau cynnydd sydd ar gael yn lleol ar draws yr holl Feysydd.
- **Sefydliadau addysg uwch** – Mae'r rhan fwyaf o sefydliadau addysg uwch yn cynnig amrediad o weithgareddau a gwasanaethau er mwyn cynorthwyo ysgolion i gryfhau uchelgais eu dysgwyr, ehangu cyfranogiad a pharatoi dysgwyr ar gyfer addysg uwch, er enghraifft Rhaglen Gogledd a Chanolbarth Cymru Ymestyn yn Ehangach ([www.reachingwider.ac.uk/index.php.cy](http://www.reachingwider.ac.uk/index.php.cy)) a Campws Cyntaf Partneriaeth Ymestyn yn Ehangach De Ddwyrain Cymru ([www.firstcampus.org/?lang=cy](http://www.firstcampus.org/?lang=cy)).
- **Busnesau, undebau llafur a chymdeithasau proffesiynol** – Bydd gan wahanol sefydliadau sy'n gysylltiedig â gwaith eu rhesymau eu hunain dros gael budd yn ansawdd gyrfaedd a phrofiadau byd gwaith. Efallai mai hwn fydd annog gweithgarwch recriwtio yn y dyfodol ac yn mynd i'r afael â phrinder sgiliau neu fod yn rhan o ymrwymiad mwy cyffredinol i bobl ifanc a'r gymuned leol. Yn aml, gallant ddarparu adnoddau a phrofiadau dysgu ychwanegol er mwyn gwella'r dysgu ar draws y cwricwlwm.
- **Mudiadau gwirfoddol a chymunedol ac elusennau** – Yn aml gall y trydydd sector ddarparu adnoddau a phrofiadau er mwyn gwella gyrfaedd a phrofiadau byd gwaith ac er mwyn annog cenedlaeth nesaf y bobl ifanc i ymgysylltu â gwaith rhoi.
- **Gyrfa Cymru** – Mae'r cwmni yn wasanaeth gyrfaedd cenedlaethol i Gymru sy'n ddwyieithog, yn gynhwysol ac yn ddiuedd ([gyrfacymru.llyw.cymru/gweithwyr-gyrfaedd-proffesiynol](http://gyrfacymru.llyw.cymru/gweithwyr-gyrfaedd-proffesiynol)). Mae ym mherchnogaeth llywodraeth Cymru, a'i gylch gwaith statudol yw sicrhau bod gwybodaeth, cyngor ac arweiniad diduedd am yrfaedd ar gael i blant a phobl ifanc dan 19 oed.

## Cwestiynau trafod

- Pa mor llwyddiannus yr ydym yn ymgysylltu dysgwyr, rhanddeiliaid a phartneriaid gyda'r broses o ddatblygu ein darpariaeth gyrfaedd a phrofiadau byd gwaith?
- Pa mor dda yr ydym yn hwyluso llais y dysgwr wrth ddatblygu ein darpariaeth gyrfaedd a phrofiadau byd gwaith?
- Pa mor dda yr ydym yn cynorthwyo rhieni/gofalwyr i alluogi datblygiad gyrfa eu plant?
- Pa mor dda yr ydym yn cydweithio gyda phartneriaid mewn ysgolion, colegau a lleoliadau er mwyn creu cymuned arfer gyrfaedd a phrofiadau byd gwaith?
- Pa mor dda yr ydym yn gweithio gyda Gyrfa Cymru i ddatblygu ein darpariaeth gyrfaedd a phrofiadau byd gwaith a sicrhau bod dysgwyr yn gallu manteisio ar arweiniad gyrfaedd annibynnol a diduedd?
- Pa mor dda yr ydym yn ymgysylltu gyda busnesau, darparwyr addysg a hyfforddiant a sefydliadau cymunedol sy'n darparu cyfleoedd ar gyfer ein dysgwyr?



## Yn y pecyn adnoddau

**Offeryn 13:** Creu rhwydwaith

**Offeryn 14:** Datblygu perthynas gyda chyflogwr neu ymwelydd arall

## Dangos effaith o fewn gyrfaoedd a phrofiadau byd gwaith

- Mae dau fath o effaith yn bwysig o fewn gyrfaoedd a phrofiadau byd gwaith: ymarferol a dysgu.
- Dynodir yr effaith ymarferol i ddysgwyr gan y dewisiadau, y penderfyniadau a'r cynlluniau gwybodus y byddant yn eu gwneud ac sy'n effeithio ar eu gyrfaoedd ysgol, ac yn ystod y cyfnod uwchradd, eu camau nesaf neu eu cyrchfannau o ran dysgu a byd gwaith. O safbwynt ysgolion yn hunanasesu gyrfaoedd a phrofiadau byd gwaith, mae'n bwysig bod yr ysgol yn crisialu a yw dysgwyr yn gwerthfawrogi'r cyrchfannau y maent yn eu sicrhau yn bersonol. Mae'r gwaith monitro y mae ysgolion eisoes yn ei wneud mewn perthynas â hyrwyddo lles, tegwch a chynhwysiant yn arbennig o berthnasol i gyrfaoedd a phrofiadau byd gwaith. Pan ddefnyddir mesurau eraill i ddangos effaith gyrfaoedd a phrofiadau byd gwaith, mae angen i'r meini prawf dros eu defnyddio gael eu nodi'n glir. Gall ysgolion uwchradd, er enghraifft, ddadansoddi tueddiadau megis dysgwyr sy'n gadael ac nad ydynt mewn addysg, cyflogaeth na hyfforddiant (NEET) trwy gymharu gyda data cenedlaethol a rhanbarthol ynghylch cyrchfannau, a gyhoeddir gan Gyrfa Cymru.
- Gall yr effaith ar ddysgu ddangos yr hyn y mae dysgwyr yn ei wybod ac yn ei ddeall a'r hyn y gallant ei wneud o ganlyniad i'r ffaith eu bod wedi cymryd rhan yn gyrfaoedd a phrofiadau byd gwaith. Mae angen i asesu dysgu o fewn gyrfaoedd a phrofiadau byd gwaith gyd-fynd gyda'r dull gweithredu cenedlaethol a rennir yn y canllawiau ynghylch egwyddorion, dibenion ac arferion asesu effeithiol ar Hwb. Mae asesu priodol o fewn gyrfaoedd a phrofiadau byd gwaith, a gyflawnir gyda dysgwyr ac nid iddynt, yn dangos y cynnydd a sicrhawyd gan ddysgwyr unigol ac mae'n eu helpu i adnabod yr hyn y mae angen iddynt ei ddysgu nesaf. O safbwynt gweithgarwch hunanasesu gyrfaoedd a phrofiadau byd gwaith gan ysgolion, gall tystiolaeth o'r 'pellter a deithiwyd' fod yn arwydd pwerus o'r cynnydd a sicrhawyd gan ddysgwr o'u man cychwyn i ble bynnag y maent ar hyn o bryd o ran eu datblygiad. Mae gweithgarwch olrhain a chofnodi da yn helpu i wneud hyn yn weladwy.

## Cwestiynau trafod

- Pa ddulliau gweithredu er mwyn mesur a gwerthuso'r effaith yr ydym yn eu cyflawni?
- Pa mor llwyddiannus yr ydym yn darparu gyrfaoedd a phrofiadau byd gwaith y mae dysgwyr yn ei fwynhau ac yn ei werthfawrogi?
- Pa mor dda y mae ein darpariaeth gyrfaoedd a phrofiadau byd gwaith yn bodloni anghenion ein dysgwyr?
- Pa mor llwyddiannus yr ydym yn rhoi'r sgiliau i ddysgwyr y mae eu hangen arnynt er mwyn rheoli eu gyrfaoedd eu hunain?
- Pa mor dda yr ydym yn cynorthwyo dysgwyr i wneud penderfyniadau, cynlluniau a threfniadau pontio sy'n cynnig budd i'w cynnydd wrth ddysgu?
- Pa mor dda y mae gyrfaoedd a phrofiadau byd gwaith yn helpu dysgwyr difreintiedig ac agored i niwed i wireddu eu huchelgais a symud ymlaen i addysg, hyfforddiant a chyflogaeth gyda chyfleoedd ar gyfer dysgu gydol oes?
- Pa mor llwyddiannus y mae ein dysgwyr yn sicrhau cyrchfannau cyntaf cadarnhaol y maent yn eu gwerthfawrogi ac y maent yn ffordd o'u sbarduno i sicrhau cynnydd yn y dyfodol? (Uwchradd yn unig)



### Yn y pecyn adnoddau

**Offeryn 4:** Cynllunio ar gyfer gwerthuso a gwella



### Adnoddau

Hwb – Cefnogi cynnydd dysgwyr: canllawiau asesu

[hwb.gov.wales/cwricwlwm-i-gymru/cefnogi-cynnydd-dysgwyr-canllawiau-asesu/](http://hwb.gov.wales/cwricwlwm-i-gymru/cefnogi-cynnydd-dysgwyr-canllawiau-asesu/)

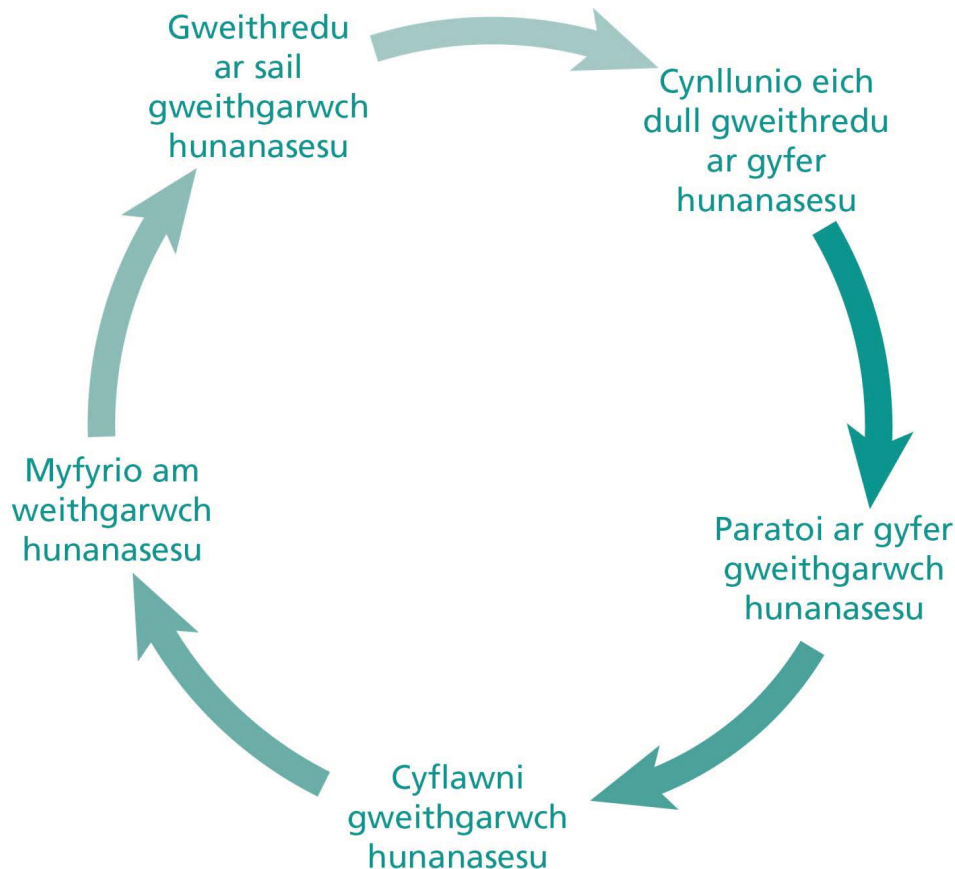
Gyrfa Cymru – data am gyrchfannau disgyblion

[gyrfacymru.llyw.cymru/gweithwyr-gyrfaoedd-proffesiynol/hynt-disgyblion](http://gyrfacymru.llyw.cymru/gweithwyr-gyrfaoedd-proffesiynol/hynt-disgyblion)

## 4. Rheoli gweithgarwch hunanasesu gyrfaoedd a phrofiadau byd gwaith

Hunanasesu sy'n seiliedig ar ymholi yw dadansoddi'r dystiolaeth o berfformiad yr ysgol wrth ddarparu gyrfaoedd a phrofiadau byd gwaith ar gyfer dysgwyr mewn ffordd drylwyr a systematig, gyda'r nod o gynorthwyo gwelliant parhaus. Mae'r adran hon yn amlinellu proses reoli awgrymedig y gall ysgolion drefnu ei bod yn cyd-fynd gyda'u dull gweithredu cyffredinol tuag at sicrhau gwelliant. Bydd y cwestiynau trafod yn yr adran flaenorol yn helpu i dywys ysgolion yn eu dull gweithredu.

Fel arfer, mae hunanasesu yn mynd rhagddo fel cylch gwella. Efallai y bydd ysgol yn dewis cynnal hunanasesiad llawn a fydd yn cynnwys pob dimensiwn ar fframwaith ansawdd gyrfaoedd a phrofiadau byd gwaith fel rhan o gylch blynyddol, bob dwy flynedd neu bob tair blynedd. Rhwng amseroedd, gall yr ysgol honno benderfynu cwblhau hunanasesiad rhannol sy'n canolbwyntio ar un dimensiwn neu fwy o'r fframwaith, a nodwyd fel blaenoriaeth. Mae'r dilyniant awgrymedig o ran y camau yng nghylch hunanasesu gyrfaoedd a phrofiadau byd gwaith fel a ganlyn.



## Cynllunio eich dull hunanasesu

Ceir nifer fawr o wahanol ffyrdd y gall ysgolion fynd ati i hunanasesu eu gyrfaoedd a phrofiadau byd gwaith. Mae'r pecyn cymorth hwn yn awgrymu integreiddio gweithgarwch hunanasesu gyrfaoedd a phrofiadau byd gwaith o fewn cylch gwerthuso a gwella cyffredinol yr ysgol. Mae hwn yn gyfle i ystyried blaenoriaethau'r ysgol, ystyried yr hyn y mae'r ysgol yn ei wneud yn dda ac yr hyn nad yw'n ei wneud gystal, gan ystyried sut i ddefnyddio'r broses hunanasesu er mwyn ysgogi arloesi a newid.

Mae'n ddefnyddiol ystyried:

- **sut i sicrhau ei fod yn wrthrychol** ac osgoi'r fagl o gael tuedd ynghylch perfformiad yr ysgol
- **sut i'w gadw yn hylaw** a sicrhau bod modd ei gwblhau o fewn yr amserlen a gynlluniwyd, a chan ddefnyddio'r adnoddau sydd ar gael
- **sut i gyfathrebu gyda'r holl randdeiliaid** am yr hyn y mae'r ysgol yn ei wneud a pham
- **sut i ymgysylltu ag ystod eang o safbwyntiau** a phersbectifau gan y rhai sy'n gweithredu ac sy'n defnyddio gyrfaoedd a phrofiadau byd gwaith; yn ddelfrydol bydd gweithgarwch hunanasesu yr ysgol yn ymgysylltu ag ystod eang o randdeiliaid, yn hytrach na chanolbwyntio ar asesiad gan arweinydd gyrfaoedd a phrofiadau byd gwaith neu grŵp bychan yn unig
- **sut i gasglu'r dystiolaeth**, gan ddewis offerynnau a dulliau gweithredu sy'n lleihau'r gwaith o gasglu data ychwanegol gymaint ag y bo modd
- **sut i ddadansoddi'r gweithgarwch hunanasesu**, gan ystyried sut y bydd yr ysgol yn gwneud synnwyr o'r holl wybodaeth a gasglwyd
- **sut i gyflwyno'r hyn y byddwch yn ei ddarganfod**, gan ystyried ar gyfer pwy ac at ba ddiben y mae'r gweithgarwch hunanasesu a phwy yw'r prif gynulleidfa oedd a'r cynulleidfa oedd eilaidd ar gyfer canlyniadau'r gweithgarwch hunanasesu; y prif gynulleidfa yw'r rheiny sy'n gwneud penderfyniadau ac sy'n meddu ar y grym i weithredu ar sail canlyniadau'r gweithgarwch hunanasesu
- **sut i weithredu ar sail yr hyn y byddwch yn ei ddarganfod**, prif ddiben gweithredu ar sail y gweithgarwch hunanasesu yw cefnogi'r broses o wella cynllunio.

## Cwestiynau trafod

- Pam eich bod yn hunanasesu eich darpariaeth?
- Beth yw eich teimlad greddfoll am yr hyn sy'n dda a'r hyn sy'n wael am yr hyn yr ydych yn ei wneud?
- Pa fath o broses hunanasesu yr ydych chi'n mynd i'w dilyn?
- Beth ydych chi'n gobeithio fydd yn deillio o'r broses hon?





## Yn y pecyn adnoddau

**Offeryn 1:** Datblygu gweledigaeth ar gyfer gyrfaoedd a phrofiadau byd gwaith yn eich ysgol

**Offeryn 4:** Cynllunio ar gyfer gwerthuso a gwella

**Offeryn 15:** Cynllunio eich proses hunanasesu gyrfaoedd a phrofiadau byd gwaith

## Paratoi ar gyfer gweithgarwch hunanasesu

Mae cynllunio'r broses hunanasesu yn arwain at baratoi ar ei chyfer. Mae hyn yn ymwneud â hysbysu pobl o'r ffaith bod yr hunanasesiad yn digwydd a'u helpu i ddeall eu rôl nhw ynddo. Mae hyn yn ymwneud â chael strategaeth gyfathrebu gadarn, ond hefyd, mae'n ymwneud ag ymrwymo i broses cyd-greu. Ni ddylai'r hunanasesiad o ddarpariaeth gyrfaoedd a phrofiadau byd gwaith yr ysgol deimlo fel pe bai'n cael ei 'wneud i' bobl. Dylid treulio amser gydag athrawon, staff eraill a dysgwyr yn esbonio'r hyn a fydd yn digwydd.

Yn ogystal, efallai y bydd yr ysgol yn dymuno cynnwys amrediad o bartneriaid allanol wrth gynorthwyo'r gweithgarwch hunanasesu. Gallai hyn gynnwys:

- **hunanasesu rhwng cymheiriaid**, paru gydag ysgol arall er mwyn cynnal asesiadau cyfatebol o gyrfaoedd a phrofiadau byd gwaith mewn ffordd gefnogol a diduedd
- **gweithio gyda Gyrfa Cymru a'r fforymau/rhwydweithiau y mae'n eu cydlynu**, er enghraifft cymryd rhan mewn menter ar draws rhwydwaith/fforwm i asesu ansawdd gyrfaoedd a phrofiadau byd gwaith yn arwain at fesurau ar y cyd megis gweithgareddau dysgu proffesiynol ar y cyd er mwyn gwella dysgu
- **cymryd rhan mewn mentrau rhanbarthol**, er enghraifft gweithio gyda chynghorwyr herio i wella cyfraniad gyrfaoedd a phrofiadau byd gwaith i weithgarwch gwella ysgol
- **trefnu bod ymgynghorydd allanol** yn gweithio gyda'r ysgol ar yr hunanasesiad.

Mae angen rheoli'r holl berthnasoedd hyn yn ofalus ar ddechrau'r broses hunanasesu.

Yn ogystal â chyfathrebu da, mae gwaith paratoi effeithiol yn rhan o'r broses o greu cynllun prosiect, gan amlinellu'r hyn a fydd yn digwydd, pryd y bydd yn digwydd a phwy fydd hyn yn ymwneud â nhw.

## Cwestiynau trafod

- A ydych chi'n glir am y ffordd yr ydych yn mynd i drefnu'r broses hunanasesu?
- A yw pawb arall a fydd yn cymryd rhan yn gwybod yr hyn sy'n digwydd a pham?
- A ydych chi wedi rheoli unrhyw berthnasoedd allanol er mwyn sicrhau bod yr holl randdeiliaid yn glir am eu rôl?
- A ydych chi wedi creu cynllun prosiect ar gyfer eich gweithgarwch hunanasesut?



## Yn y pecyn adnoddau

**Offeryn 1:** Datblygu gweledigaeth ar gyfer gyrfaoedd a phrofiadau byd gwaith y eich ysgol

**Offeryn 4:** Cynllunio ar gyfer gwerthuso a gwella

**Offeryn 15:** Cynllunio eich proses hunanasesu gyrfaoedd a phrofiadau byd gwaith



## Adnoddau

NAHT (2019) *The principles of effective school-to-school peer review*  
[www.naht.org.uk/Our-Priorities/Our-policy-areas/Policy-research/ArtMID/591/ArticleID/932/The-principles-of-effective-school-to-school-peer-review](http://www.naht.org.uk/Our-Priorities/Our-policy-areas/Policy-research/ArtMID/591/ArticleID/932/The-principles-of-effective-school-to-school-peer-review)

## Cyflawni gweithgarwch hunanasesu

Mae cyflawni gweithgarwch hunanasesu yn cynnwys archwilio darpariaeth gyrfaoedd a phrofiadau byd gwaith yr ysgol a'i heffaith. Gall archwiliadau ddilyn un dull neu ddulliau lluosog. Gallant ddefnyddio tystiolaeth sy'n bodoli eisoes a/neu gallant olygu casglu tystiolaeth newydd. Gallai enghreifftiau o'r wybodaeth a gesglir gynnwys:

- trafodaethau gyda dysgwyr, staff, rhanddeiliaid a phartneriaid
- arsylwadau dosbarth
- archwiliadau cynlluniau dysgu
- craffu gwaith dysgwyr a aseswyd
- holiaduron ac arolygon a lenwir gan ddysgwyr, staff, rhanddeiliaid a phartneriaid
- adolygiadau o adroddiadau allanol.



## Yn y pecyn adnoddau

**Offeryn 3:** Cynllunio ar gyfer gyrfaoedd a phrofiadau byd gwaith yn y Cwricwlwm i Gymru

**Offeryn 4:** Cynllunio ar gyfer gwerthuso a gwella

## Myfyrio am weithgarwch hunanasesu

Mae myfyrio yn golygu archwilio'r hyn sy'n gweithio'n dda, yr hyn y byddai modd ei wneud yn wahanol neu'n well, a'r hyn y mae angen i'r ysgol ei wneud nesaf. Yn ogystal â nodi cryfderau a blaenoriaethau i'w datblygu, mae'n bwysig ceisio nodi'r ffactorau achosol.

Dylid osgoi neidio i gasgliadau yn syth. Dylid cychwyn trwy nodi'r prif ganfyddiadau ac ysgrifennu sylwebaeth fer sy'n esbonio'r canfyddiadau. Mae'n bwysig cwblhau'r hunanasesiad trwy nodi ffordd ymlaen, gan ystyried y sawl a fydd yn arwain ar hyn a nodi pwyntiau archwilio ac achlysuron er mwyn adolygu.



### Yn y pecyn adnoddau

**Offeryn 4:** Canllaw ar gyfer gwerthuso a gwella

**Offeryn 5:** Adrodd ar ansawdd i uwch arweinwyr

**Offeryn 16:** Prif ganfyddiadau o'ch hunanasesiad

## Gweithredu ar sail gweithgarwch hunanasesu

Mae'r myfyrio yn arwain at gwblhau crynodeb hunanasesu ysgrifenedig ac adroddiad y gellir eu rhannu gyda gwahanol gynulleidfaoedd. Y brif gynulleidfa yw arweinwyr uwch yr ysgol, y mae ganddynt gyfrifoldeb dros weithredu ar sail y canfyddiadau.

Efallai y bydd o ddefnydd i'r ysgol becynnu'r holl ddogfennau mewn portffolio hunanasesu hefyd.



### Yn y pecyn adnoddau

**Offeryn 16:** Prif ganfyddiadau o'ch hunanasesiad

**Offeryn 17:** Portffolio hunanasesu gyrfaoedd a phrofiadau byd gwaith