

## Brottfall nemenda úr framhaldsskólum 2002–2003

### *Dropouts from upper secondary schools 2002–2003*

#### *Samantekt*

Brottfall nemenda úr framhaldsskólum hefur verið mikið í umræðunni undanfarin misseri. Hagstofa Íslands hefur skoðað brottfall nemenda úr framhaldsskólum með því að bera saman upplýsingar um skráða nemendur og skrá um námslok. Niðurstöðurnar sýna að brottfall nemenda frá hausti 2002 til hausts 2003 var 19,3%, sem jafngildir því að 4.100 nemendur hafi hætt eða tekið sér hlé frá námi. Brottfall er minnst meðal nemenda í fullu námi í dagskóla, 12,4% en mest meðal nemenda í hlutanámi í fjarnámi, 54,2%. Brottfall er meira meðal karla en kvenna og meira í starfsnámi en í bóknámi. Þá er brottfall mest við upphaf náms í framhaldsskólum. Brottfall var þremur prósentustigum hærra fyrir fimm árum síðan, eða 22,3%. Rúmlega helmingur brottfallshópsins fyrir fimm árum síðan hefur hafið nám á ný. Þar af tók um fjórðungur hópsins aðeins árshlé frá námi.

#### Hvað er brottfall?

##### *Brottfall má skilgreina á ýmsa vegu*

Brottfall nemenda úr skóla má skilgreina á marga vegu. Ein aðferð, og sú sem hér er valin, er að telja nemendur í framhaldsskólum ákveðið skólaár sem skrá sig ekki í skóla ári síðar og hafa ekki útskrifast í millitíðinni. Hér er miðað við nemendur í framhaldsskólum á Íslandi 15. október 2002 sem ekki voru skráðir í nám í framhaldsskólum, sérskólum eða háskólum á Íslandi, með skráðan iðnsamning eða í námi erlendis skv. Lánasjóði íslenskra námsmanna þann 15. október 2003. Þá hefur verið tekið tillit til þess hvort þeir sem ekki koma fram í skólum síðara árið hafi látist. Vert er að hafa í huga að sumir þeirra nemenda sem hér eru taldir til brottfallsnema eru aðeins í hléi frá námi. Slík námshlé geta varað mislengi og eru rakin til mismunandi ástæðna hjá hverjum og einum nemanda. Í hópi brottfallsnema lenda einnig erlendir skiptinemar, sem sjaldnast útskrifast eftir ársdvöl á Íslandi. Þá teljast flestir íslenskir skiptinemar sem fara til útlanda til ársdvalar til brottfallsnema. Í þessu riti er brottfall úr framhaldsskólum skoðað út frá ýmsum breytistærðum s.s. kennsluformi, kyni, umfangi náms, aldri nemenda og stöðu þeirra í námi. Hér er ekki gerð tilraun til að grafast fyrir um ástæður þess að nemendur hætta eða taka sér hlé frá námi.

#### Brottfall nemenda úr framhaldsskólum er 19,3% 2002–2003

##### *Brottfall er tæplega 20% á framhaldsskólastigi*

Miðað við ofangreinda skilgreiningu er brottfall nemenda milli áranna 2002 og 2003 í íslenskum framhaldsskólum 19,3% (yfirlit 1). Þessi tala er miðuð við öll kennsluform. Í því felst að 4.100 nemendur sem voru í námi haustið 2002 héldu ekki áfram námi haustið 2003 og höfðu ekki útskrifast í millitíðinni.



## Yfirlit 1. Brottfall nemenda úr framhaldsskólum 2002–2003

Summary 1. Dropout rate from upper secondary schools 2002–2003

Fjöldi nemenda haustið 2002 <i>Number of pupils autumn 2002</i>	21.289
Nemendur haustið 2002 sem ekki koma fram í skóla á framhaldsskólastigi, háskólastigi, með skráðan iðnsamning eða hjá LÍN haustið 2003 <i>Students in autumn 2002 who are not studying in autumn 2003</i>	5.985
Þar af brautskráðir 2002–2003 <i>Thereof graduated in 2002–2003</i>	1.879
Láttnir á skólaárinu <i>Deceased during the school year</i>	6
Brottfallnir nemendur frá hausti 2002 <i>Dropout students from autumn 2002</i>	4.100
<b>Brottfall í % <i>Dropout, %</i></b>	<b>19,3</b>

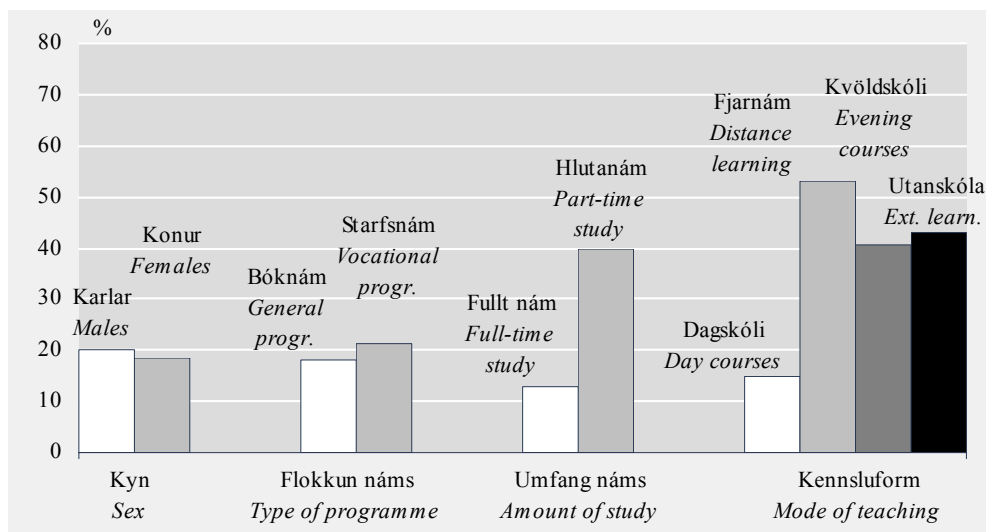
## Brottfall nemenda eftir kennsluformi

*Brottfall er mest í fjarnámi*

Sé eingöngu miðað við nemendur í dagskólum er brottfall úr námi 15,0% (mynd 1, tafla 1). Þegar miðað við önnur kennsluform, s.s. fjarnám eða kvöldskólanám, er brottfall talsvert meira. Brottfall nemenda sem skráðir eru í fjarnám er 52,9% og úr kvöldskóla og utanskólanámi er það yfir 40%. Líklegt má telja að margir nemendur í kvöldskólum og fjarnámi ætli sér ekki að ljúka námi heldur að aðeins að bæta við sig þekkingu á ákveðnum sviðum.

## Mynd 1. Brottfall eftir kyni, flokkun, umfangi og kennsluformi 2002–2003

Figure 1. Dropout rate by sex, programme, amount of study and teaching mode 2002–2003



## Tafla 1. Brottfall úr framhaldsskólum eftir kennsluformi 2002–2003

Table 1. Dropout rate from upper secondary schools by mode of teaching 2002–2003

Kennsluform <i>Mode of teaching</i>	Nemendur 2002 <i>Students 2002</i>	Brottfall, fjöldi <i>Dropout, number</i>	Brottfall % <i>Dropout, %</i>
<b>Alls Total</b>	<b>21.289</b>	<b>4.100</b>	<b>19,3</b>
Dagskóli <i>Day courses</i>	18.330	2.749	15,0
Fjarnám <i>Distance learning</i>	1.197	633	52,9
Kvöldskóli <i>Evening courses</i>	1.685	685	40,7
Utanskóla <i>External learning</i>	77	33	42,9

## Brottfall nemenda eftir kyni

*Brottfall er lítið eitt meira meðal karla*

Munur á brottfalli eftir kynferði er fyrir hendi en er þó fremur lítill. Konur hafa mörg undanfarin ár sótt skóla í meira mæli en karlar og á það við um bæði framhalds- og háskólastigið. Brottfall kvenna í framhaldsskólum er 1,5 prósentu- stigi lægra en karla eða 18,5% á móti 20,0% hjá körlum og er þá miðað við öll kennsluform (mynd 1, tafla 2).

**Tafla 2. Brottfall úr framhaldsskólum eftir kyni 2002–2003**

*Table 2. Dropout rate from upper secondary schools by sex 2002–2003*

Kyn <i>Sex</i>	Nemendur 2002 <i>Students 2002</i>	Brottfall, fjöldi <i>Dropout, number</i>	Brottfall % <i>Dropout, %</i>
<b>Alls Total</b>	<b>21.289</b>	<b>4.100</b>	<b>19,3</b>
Karlar <i>Males</i>	10.214	2.046	20,0
Konur <i>Females</i>	11.075	2.054	18,5

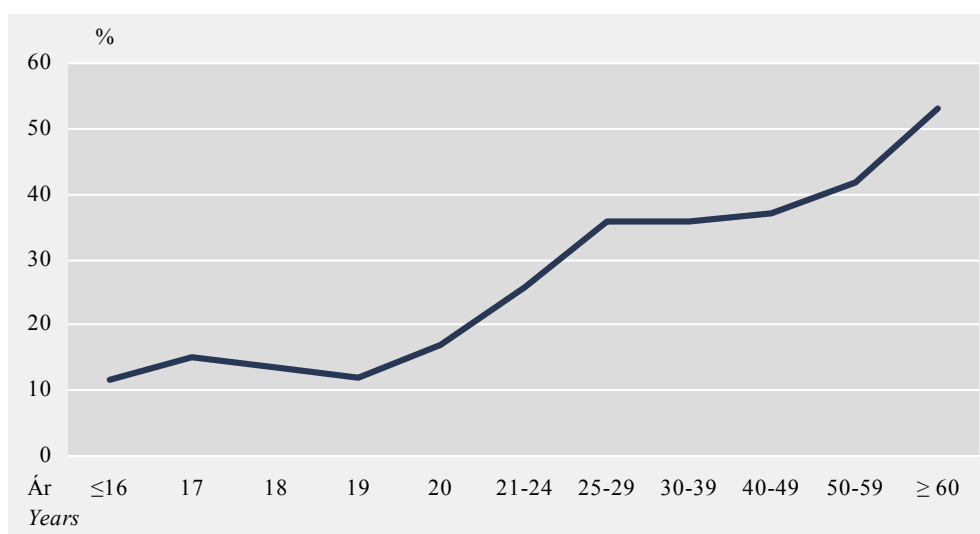
## Brottfall eftir aldri nemenda

*Brottfall vex með aldri eftir 19 ára aldur*

Athyglisvert er að skoða brottfall í ljósi aldurs nemendahópsins. Brottfall vex með aldri eftir 19 ára aldur þegar hlutfallstölur eru skoðaðar (mynd 2). Brottfall 17 ára ungmenna, sem flestir hafa þá verið eitt ár í framhaldsskóla, er 15,2%. Í þessum aldurshópi voru 3.218 nemendur haustið 2002 og hafa tæplega 500 þeirra kosið að taka sér hlé frá námi ári síðar. Brottfall er lítið eitt minna meðal 18 og 19 ára nemenda en vex eftir það með hækkandi aldri. Af tölu tvítugra haustið 2002 hafa 17,0% þessa aldurshóps tekið sér hlé frá námi ári síðar og 22,9% 21 árs nemenda. Hafa verður í huga að með hækkandi aldri er brottfallið reiknað af æ færri nemendum. Eldri nemendur eru líklegri til að vera skráðir í fjarnám eða í kvöldskóla en eins og áður hefur komið fram er brottfallið þar mest.

**Mynd 2. Brottfall úr framhaldsskólum eftir aldri 2002–2003**

*Figure 2. Dropout rate from upper secondary schools by age 2002–2003*



## Brottfall í bóknámi og starfsnámi

*Brottfall er nokkru meira í starfsnámi en í bóknámi*

Þegar brottfall er skoðað í bóknámi og starfsnámi má sjá að brottfallið er ívið hærra í starfsnámi en bóknámi (sjá mynd 1, töflu 3). Brottfall í starfsnámi er 21,5% en 18,1% í bóknámi og er þá miðað við öll kennsluform. Verknámsnemendur sem eru í starfsnámi skila sér eingöngu í Nemendaskrá Hagstofunnar ef þeir eru með skráðan iðnsamning. Aðra nemendur í starfsnámi vantar, ef þeir eru ekki jafnframt skráðir í skóla. Því er brottfall í starfsnámi eitthvað ofmetið í þessum tölum.

### Tafla 3. Brottfall úr framhaldsskólum í bóknámi og starfsnámi 2002–2003

Table 3. Dropout rate in general and vocational programmes 2002–2003

Flokkun náms <i>Type of programme</i>	Nemendur 2002 <i>Students 2002</i>	Brottfall, fjöldi <i>Dropout, number</i>	Brottfall % <i>Dropout, %</i>
<b>Alls Total</b>	<b>21.289</b>	<b>4.100</b>	<b>19,3</b>
Bóknám <i>General programmes</i>	13.839	2.498	18,1
Starfsnám <i>Vocational programmes</i>	7.450	1.602	21,5

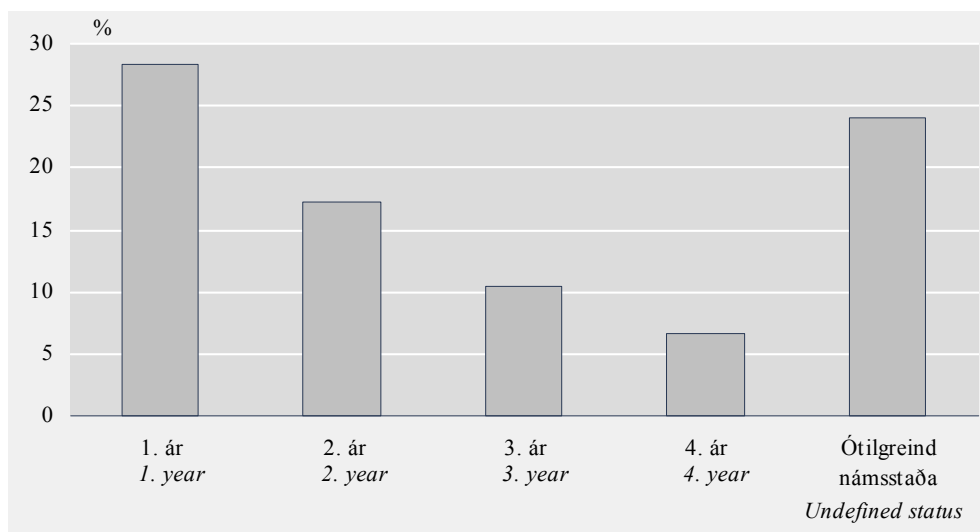
## Brottfall nemenda eftir framvindu í námi

*Brottfall er mest við upphaf framhaldsskólanáms*

Sé litið á stöðu nemenda í námi má sjá að brottfall er mest við upphaf náms á framhaldsskólastigi, en minnkar þegar lengra líður á námið (mynd 3). Að loknu 1. ári í framhaldsskóla er brottfallið 28,3% en að loknu 2. ári er það 17,2%. Að loknu 3. ári í framhaldsskóla er brottfallið komið niður í 10,5% og að loknu 4. ári er það 6,6%. Það skal tekið fram að námsár er hér miðað við framvindu nemenda í námi en ekki við raunverulegt námsár. Þannig geta nemendur í hlutanámi og nemendur sem falla talist oft á sama námsári. Iðnnemar á samningi, nemendur í tónlistarskólum, Listdansskólanum og Ferðamálastólum í Menntaskólanum í Kópavogi teljast vera með ótilgreinda námsstöðu, sem og nemendur sem teljast vera komnir á 5. ár framhaldsskóla.

### Mynd 3. Brottfall úr framhaldsskólum eftir framvindu náms 2002–2003

Figure 3. Dropout rate from upper secondary schools by progress of study 2002–2003



## Brottfall nemenda eftir umfangi náms

*Brottfall er meira í hlutanámi*

Áður hefur komið fram að brottfall er mest hjá nemendum í fjarnámi. Ekki er óalgengt að nemendur í fjarnámi og í kvöldnámi séu fremur í hlutanámi en fullu námi. Nemendur í dagskólum eru hins vegar líklegri til þess að vera í fullu námi. Það kemur því ekki á óvart að brottfall er mun meira hjá nemendum sem eru í hlutanámi en þeim sem eru í fullu námi. Brottfall nemenda í hlutanámi er tæp 40% (39,9%) en hjá nemendum í fullu námi er brottfallið hins vegar 12,7% (sjá mynd 1, töflu 4). Fullt nám er skilgreint þannig að nemendur séu skráðir í a.m.k. 14 einingar á haustmisseri 2002 en um hlutanám er að ræða ef nemendur eru skráðir í færri einingar.

**Tafla 4. Brottfall úr framhaldsskólum eftir umfangi náms 2002–2003**

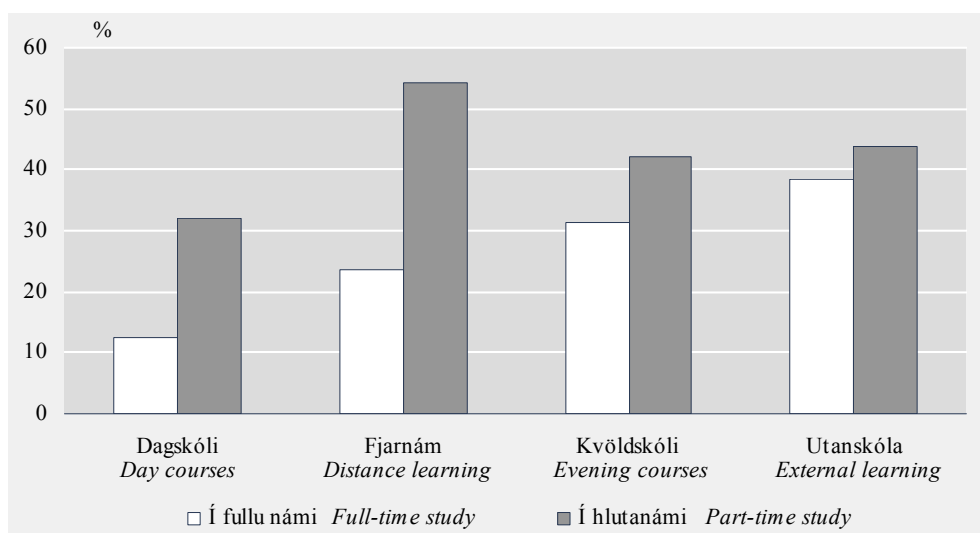
*Table 4. Dropout rate from upper secondary schools by amount of study 2002–2003*

Umfang náms <i>Amount of study</i>	Nemendur 2002 <i>Students 2002</i>	Brottfall, fjöldi <i>Dropout, number</i>	Brottfall % <i>Dropout, %</i>
<b>Alls Total</b>	<b>21.289</b>	<b>4.100</b>	<b>19,3</b>
Fullt nám <i>Full-time study</i>	16.148	2.048	12,7
Hlutanám <i>Part-time study</i>	5.141	2.052	39,9

Þegar nemendur í fullu námi og hlutanámi eru skoðaðir nánar má enn fremur sjá að brottfall nemenda í hlutanámi, sem jafnframt eru í fjarnámi, er 54,2% (mynd 4). Fjarnámsnemar eru langflestir í hlutanámi. Brottfall nemenda í fullu námi sem skráðir eru í dagskóla er 12,4% en til samanburðar er brottfall þeirra, sem eru í hlutanámi í dagskóla 31,9%. Brottfall úr hópi kvöldskólanema í hlutanámi er 42,1%.

**Mynd 4. Brottfall eftir umfangi náms og kennsluformi 2002–2003**

*Figure 4. Dropout rate by amount of study and mode of teaching 2002–2003*



## Brottfall nemenda í dagskóla 2002–2003

Rúmlega 400 16 ára  
dagskólanemendur hættu námi

Ef litið er á alla nemendur í dagskóla er brottfall úr námi 15,0% (sjá mynd 1, töflu 1). Þeirra á meðal eru eldri nemendur og nemendur í hlutanámi sem hækka brottfallstöluna. Nemendur á 1. ári í dagskóla sem voru yngri en 17 ára haustið 2002 voru skoðaðir sérstaklega. Rúmlega 400 nemendur á þessum aldri hættu námi á milli árána 2002 og 2003. Brottfall í þessum hópi er 11,5% (yfirlit 2) sem er miklu lægra en brottfall allra nemenda á 1. ári, sem var 28,3% sama ár. Sama ár var brottfall allra 1. árs nemenda í dagskóla 21,3%. Því er ljóst að um níundi hver ungur nýnemi í dagskólum framhaldsskólanna heldur ekki áfram námi haustið á eftir.

### Yfirlit 2. Brottfall 1. árs nemenda yngri en 17 ára úr dagskóla 2002–2003

Summary 2. Dropout rate of under 17 year olds from day courses 2002–2003

Fjöldi nemenda haustið 2002	<i>Number of pupils autumn 2002</i>	3.542
Nemendur haustið 2002 sem ekki koma fram í skóla á framhaldsskólastigi, háskólastigi, með skráðan iðnsamning eða hjá LÍN haustið 2003	<i>Students in autumn 2002 who are not studying in autumn 2003</i>	422
Þar af brautskráðir 2002–2003	<i>Thereof graduated in 2002–2003</i>	13
Látnir á skólaárinu	<i>Deceased during the school year</i>	0
Brottfallnir nemendur frá hausti 2002	<i>Dropout students from autumn 2002</i>	409
<b>Brottfall í %</b>	<b><i>Dropout, %</i></b>	<b>11,5</b>

## Brottfall nemenda í framhaldsskólum 1997–1998

Brottfall var meira fyrir fimm  
árum síðan en nú

Ljóst er að sumir nemendur sem teljast vera brottfallnir skv. þeirri skilgreiningu, sem hér er notuð, eru í raun í námshléi. Til að fá hugmynd um hversu margir þessir nemendur eru, var brottfall nemenda á milli skólaáranna 1997 og 1998 skoðað á sama hátt og gert var hér að ofan fyrir síðastliðið skólaár (yfirlit 3). Síðan er athugað hversu stór hluti brottfallsnemendanna hefur skilað sér aftur í nám á þeim fimm árum sem liðin eru frá brottfallinu.

### Yfirlit 3. Brottfall nemenda úr framhaldsskólum 1997–1998

Summary 3. Dropout rate from upper secondary schools 1997–1998

Fjöldi nemenda haustið 2002	<i>Number of pupils autumn 2002</i>	20.593
Nemendur haustið 2002 sem ekki koma fram í skóla á framhaldsskólastigi, háskólastigi, með skráðan iðnsamning eða hjá LÍN haustið 2003	<i>Students in autumn 2002 who are not studying in autumn 2003</i>	6.645
Þar af brautskráðir 2002–2003	<i>Thereof graduated in 2002–2003</i>	2.045
Látnir á skólaárinu	<i>Deceased during the school year</i>	5
Brottfallnir nemendur frá hausti 2002	<i>Dropout students from autumn 2002</i>	4.595
<b>Brottfall í %</b>	<b><i>Dropout, %</i></b>	<b>22,3</b>

Yfirlitið sýnir að brottfall nemenda í framhaldsskólum var nokkru meira fyrir fimm árum síðan en það var síðastliðið skólaár (sbr. yfirlit 1) og munar þar rúmlega þremur prósentustigum og tæplega 500 nemendum. Þar sem samsetning nemenda hefur breyst töluvert undanfarin ár með aukinni áherslu á fjarnám, var brottfallið skoðað eftir kennsluformi (tafla 5). Þá sést að brottfallið var meira fyrir fimm árum síðan sama hvaða kennsluform er skoðað. Þannig var brottfall í dagskóla 18,1%, rúmum þremur prósentustigum hærra en á milli árána 2002 og 2003.

**Tafla 5. Brottfall úr framhaldsskólum eftir kennsluformi 1997–1998**

Table 5. Dropout rate from upper secondary schools by mode of teaching 1997–1998

Kennsluform <i>Mode of teaching</i>	Nemendur 1997 <i>Students 1997</i>	Brottfall, fjöldi <i>Dropout, number</i>	Brottfall % <i>Dropout, %</i>
<b>Alls Total</b>	<b>20.593</b>	<b>4.595</b>	<b>22,3</b>
Dagskóli <i>Day courses</i>	18.156	3.294	18,1
Fjarnám <i>Distance learning</i>	216	124	57,4
Kvöldskóli <i>Evening courses</i>	2.221	1.177	53,0

Á töflu 6 má sjá að brottfallið var meira bæði í bóknámi og starfsnámi fyrir fimm árum síðan (sbr. töflu 3) en það var síðastliðið skólaár. Þannig hafði um fjórðungur nemenda í starfsnámi haustið 1997 ekki skráð sig til áframhaldandi náms ári síðar.

**Tafla 6. Brottfall úr framhaldsskólum í bóknámi og starfsnámi 1997–1998**

Table 6. Dropout rate in general and vocational programmes 1997–1998

Flokkun náms <i>Type of programme</i>	Nemendur 2002 <i>Students 2002</i>	Brottfall, fjöldi <i>Dropout, number</i>	Brottfall % <i>Dropout, %</i>
<b>Alls Total</b>	<b>20.593</b>	<b>4.595</b>	<b>22,3</b>
Bóknám <i>General programmes</i>	13.179	2.716	20,6
Starfsnám <i>Vocational programmes</i>	7.414	1.879	25,3

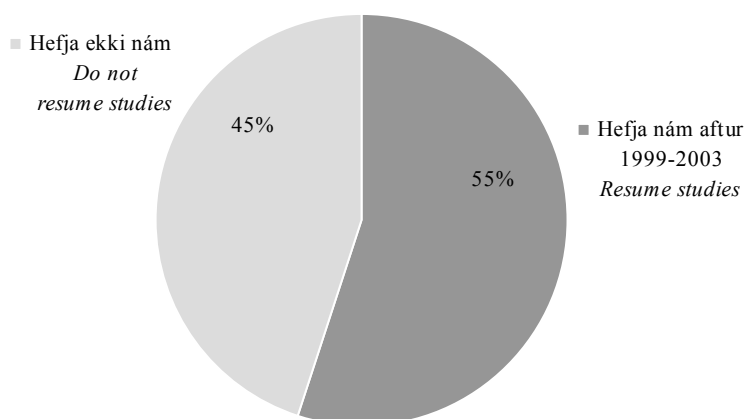
**Afdrif brottfallinna nemenda í framhaldsskólum 1997–1998**

Rúmur helmingur brottfallshópsins hóf nám aftur innan fimm ára

Til að staðfesta hversu margir brottfallsnemendur 1997–1998 höfðu hafið nám að nýju var skoðuð skráning nemenda í Nemendaskrá Hagstofu Íslands haustin 1999–2003 (mynd 5, tafla 7). Á þessum fimm árum hafði rúmlega helmingur brottfallshópsins, eða 55,3%, hafið nám að nýju. Rúmlega fjórðungur brottfallshópsins tók sér aðeins árshlé frá námi.

**Mynd 5. Afdrif brottfallshópsins 1997–1998 árin 1999–2003**

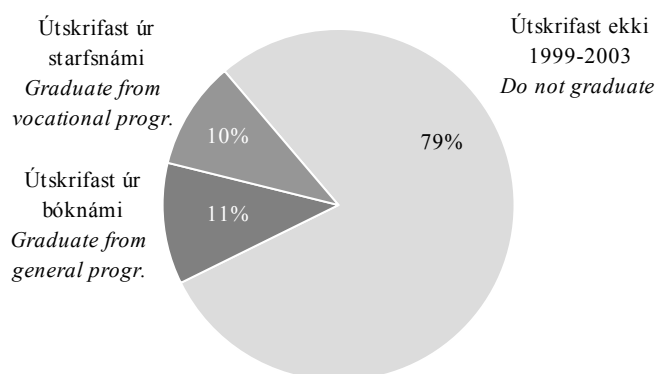
Figure 5. The status of the dropout group from 1997–1998 in 1999–2003



**Tafla 7. Brottfallnir nemendur 1997–1998 sem hefja nám að nýju 1999–2003***Table 7. Dropout students 1997–1998 who resume studies in 1999–2003*

Hefja nám aftur, ár <i>Resume studies, year</i>	Fjöldi nemenda <i>Number of students</i>	% brottfallsnema <i>% of dropout students</i>	% brottfallsnema, uppsafnað <i>% of dropout students, accumulated</i>
1999	1.202	26,2	26,2
2000	514	11,2	37,3
2001	325	7,1	44,4
2002	274	6,0	50,4
2003	226	4,9	55,3
<b>Samtals Total</b>	<b>2.541</b>	<b>55,3</b>	<b>55,3</b>

Þegar brottfallshópurinn er borinn saman við Prófaskrá Hagstofu Íslands kemur í ljós að tæplega eitt þúsund nemendur, eða um fimmtungur hópsins, hefur útskrifast á þeim fimm árum sem liðin eru frá námshléinu (mynd 6, tafla 8). Athygli vekur að tæplega eitt hundrað nemendur útskrifast úr starfsnámi skólaárið 1998-1999, sem bendir til þess að þessir nemendur hafi verið í starfsþjálfun árið á undan eða verið að bíða eftir að ljúka sveinsprófi í sinni iðngrein.

**Mynd 6. Nemendur úr brottfallshópi 1997–1998 sem útskrifast 1999–2003***Figure 6. Student dropouts from 1997–1998 who graduate in 1999–2003***Tafla 8. Brottfallnir nemendur 1997–1998 sem hafa útskrifast 1999–2003***Table 8. Dropout students 1997–1998 who have graduated 1999–2003*

	Útskrifaðir úr bóknámi <i>Graduated from general programmes</i>	Útskrifaðir úr starfsnámi <i>Graduated from vocational programmes</i>	Alls útskrifaðir <i>Total graduated</i>	Útskrifaðir % <i>Graduated %</i>	% brottfallsnema, uppsafnað <i>% of dropout students, accumulated</i>
1998–1999	25	99	124	2,7	2,7
1999–2000	65	77	142	3,1	5,8
2000–2001	129	87	216	4,7	10,5
2001–2002	141	104	245	5,3	15,8
2002–2003	153	79	232	5,0	20,9
<b>Samtals Total</b>	<b>513</b>	<b>446</b>	<b>959</b>	<b>20,9</b>	<b>20,9</b>



## English summary

Student dropout from upper secondary schools has been high on the agenda in Iceland. Statistics Iceland has examined the dropout rate of students in upper secondary schools by comparing the Statistics Iceland Student register and Register of Examinations. The results depict that the dropout rate from autumn 2002 to autumn 2003 was 19,3%, which means that 4.100 students have dropped out of school or taken a temporary leave from their studies. The dropout rate is lowest among students in full - time study in day courses, 12,4%, and highest among students in part - time study in distance courses, 54,2%. Dropout is greater among men than women and greater in vocational programmes than in general programmes. The dropout rate is highest at the start of upper secondary studies. The dropout rate was three percentage points greater five years ago, or 22,3%. More than one - half of the student dropouts from five years ago have resumed studies. Of this dropout group about a quarter of the students only took a break of one school year.

### Tafla 9. Brottfall úr framhaldsskólum eftir aldri 2002–2003

Table 9. Dropout rate from upper secondary schools by age 2002–2003

Aldur <i>Age</i>	Nemendur 2002 <i>Students 2002</i>	Brottfall, fjöldi <i>Dropout, number</i>	Brottfall % <i>Dropout, %</i>
<b>Alls Total</b>	<b>21.289</b>	<b>4.100</b>	<b>19,3</b>
16 ára og yngri <i>years and under</i>	3.601	422	11,7
17 ára <i>years</i>	3.218	490	15,2
18 ára <i>years</i>	3.011	403	13,4
19 ára <i>years</i>	2.988	359	12,0
20 ára <i>years</i>	1.749	297	17,0
21-24 ára <i>years</i>	3.103	804	25,9
25-29 ára <i>years</i>	1.347	481	35,7
30-39 ára <i>years</i>	1.221	438	35,9
40-49 ára <i>years</i>	790	293	37,1
50-59 ára <i>years</i>	229	96	41,9
60 ára og eldri <i>years and older</i>	32	17	53,1

### Tafla 10. Brottfall nemenda í dagskóla eftir aldri 2002–2003

Table 10. Dropout rate in day courses by age 2002–2003

Aldur <i>Age</i>	Nemendur 2002 <i>Students 2002</i>	Brottfall, fjöldi <i>Dropout, number</i>	Brottfall % <i>Dropout, %</i>
<b>Alls Total</b>	<b>18.330</b>	<b>2.749</b>	<b>15,0</b>
16 ára og yngri <i>years and under</i>	3.587	417	11,6
17 ára <i>years</i>	3.192	476	14,9
18 ára <i>years</i>	2.954	382	12,9
19 ára <i>years</i>	2.881	318	11,0
20 ára <i>years</i>	1.578	232	14,7
21-24 ára <i>years</i>	2.390	488	20,4
25-29 ára <i>years</i>	773	189	24,5
30-39 ára <i>years</i>	583	149	25,6
40-49 ára <i>years</i>	294	78	26,5
50-59 ára <i>years</i>	87	17	19,5
60 ára og eldri <i>years and older</i>	11	3	27,3

**Tafla 11. Brottfall úr framhaldsskólum eftir framvindu náms 2002–2003***Table 11. Dropout rate from upper secondary schools by progress of study 2002–2003*

Framvinda náms <i>Progress of study</i>	Nemendur 2002 <i>Students 2002</i>	Brottfall, fjöldi <i>Dropout, number</i>	Brottfall % <i>Dropout, %</i>
<b>Alls Total</b>	<b>21.289</b>	<b>4.100</b>	<b>19,3</b>
1. ár <i>year</i>	8.711	2.463	28,3
2. ár <i>year</i>	4.747	816	17,2
3. ár <i>year</i>	3.837	401	10,5
4. ár <i>year</i>	3.091	203	6,6
Ótilgreind námsstaða <i>Undefined status</i>	903	217	24,0

**Tafla 12. Brottfall nemenda í fullu námi eftir kennsluformi 2002–2003***Table 12. Dropout rate of full-time students by mode of teaching 2002–2003*

Kennsluform <i>Mode of teaching</i>	Nemendur 2002 <i>Students 2002</i>	Brottfall, fjöldi <i>Dropout, number</i>	Brottfall % <i>Dropout, %</i>
<b>Alls Total</b>	<b>16.148</b>	<b>2.048</b>	<b>12,7</b>
Dagskóli <i>Day courses</i>	15.851	1.958	12,4
Fjarnám <i>Distance learning</i>	51	12	23,5
Kvöldskóli <i>Evening courses</i>	233	73	31,3
Utanskóla <i>External learning</i>	13	5	38,5

**Tafla 13. Brottfall nemenda í hlutanámi eftir kennsluformi 2002–2003***Table 13. Dropout rate of part-time students by mode of teaching 2002–2003*

Kennsluform <i>Mode of teaching</i>	Nemendur 2002 <i>Students 2002</i>	Brottfall, fjöldi <i>Dropout, number</i>	Brottfall % <i>Dropout, %</i>
<b>Alls Total</b>	<b>5.141</b>	<b>2.052</b>	<b>39,9</b>
Dagskóli <i>Day courses</i>	2.479	791	31,9
Fjarnám <i>Distance learning</i>	1.146	621	54,2
Kvöldskóli <i>Evening courses</i>	1.452	612	42,1
Utanskóla <i>External learning</i>	64	28	43,8

**Tafla 14. Brottfall eftir stöðu í námi og kennsluformi 2002–2003**

Table 14. Dropout rate by progress of study and mode of teaching 2002–2003

Kennsluform <i>Mode of teaching</i>	Nemendur 2002 <i>Students 2002</i>	Brottfall, fjöldi <i>Dropout, number</i>	Brottfall % <i>Dropout, %</i>
<b>Alls Total</b>	<b>21.289</b>	<b>4.100</b>	<b>19,3</b>
<b>Dagskóli Day courses</b>			
1. ár year	6.798	1.450	21,3
2. ár year	4.368	667	15,3
3. ár year	3.499	299	8,5
4. ár year	2.820	129	4,6
Ótilgreind námsstaða <i>Undefined status</i>	845	204	24,1
<b>Fjarnám Distance learning</b>			
1. ár year	925	523	56,5
2. ár year	112	51	45,5
3. ár year	97	40	41,2
4. ár year	63	19	30,2
<b>Kvöldskóli Evening courses</b>			
1. ár year	956	472	49,4
2. ár year	254	93	36,6
3. ár year	229	57	24,9
4. ár year	188	50	26,6
Ótilgreind námsstaða <i>Undefined status</i>	58	13	22,4
<b>Utanskóla External learning</b>			
1. ár year	32	18	56,3
2. ár year	13	5	38,5
3. ár year	12	5	41,7
4. ár year	20	5	25,0

**Tafla 15. Brottfall 1. árs nemenda yngri en 17 ára úr dagskóla 2002–2003**

Table 15. Dropout rate of under 17 year olds from day courses 2002–2003

Kyn <i>Sex</i>	Nemendur 2002 <i>Students 2002</i>	Brottfall, fjöldi <i>Dropout, number</i>	Brottfall % <i>Dropout, %</i>
<b>Alls Total</b>	<b>3.542</b>	<b>409</b>	<b>11,5</b>
Karlar <i>Males</i>	1.765	218	12,4
Konur <i>Females</i>	1.777	191	10,7

**Tafla 16. Brottfall 1. árs nema - 17 ára úr dagskóla eftir flokkun 2002–2003**

Table 16. Dropout rate of - 17 year olds from day courses by programme 2002–2003

Flokkun náms <i>Type of programme</i>	Nemendur 2002 <i>Students 2002</i>	Brottfall, fjöldi <i>Dropout, number</i>	Brottfall % <i>Dropout, %</i>
<b>Alls Total</b>	<b>3.542</b>	<b>409</b>	<b>11,5</b>
Bóknám <i>General programmes</i>	2.684	297	11,1
Starfsnám <i>Vocational programmes</i>	858	112	13,1

**Hagtiðindi Skólamál**  
**Statistical Series Education**

89. árgangur nr. 45 2004:3

ISSN 0019-1078 ISSN 1670-469X (pappír *paper*) • ISSN 1670-4703 (pdf)

Verð ISK 500 *Price EUR 6*

Umsjón *Supervision* Ásta M. Urbancic • asta.urbancic@hagstofa.is

Konráð Ásgrímsson • konrad.asgrimsson@hagstofa.is

Sími *Telephone* +(354) 528 1000

Bréfasími *Fax* +(354) 528 1099

© Hagstofa Íslands *Statistics Iceland* • Borgartúni 21a 150 Reykjavík Iceland

Öllum eru heimil afnot af ritinu. Vinsamlega getið heimildar. *Please quote the source.*

[www.hagstofa.is/hagtidindi](http://www.hagstofa.is/hagtidindi) [www.statice.is/series](http://www.statice.is/series)