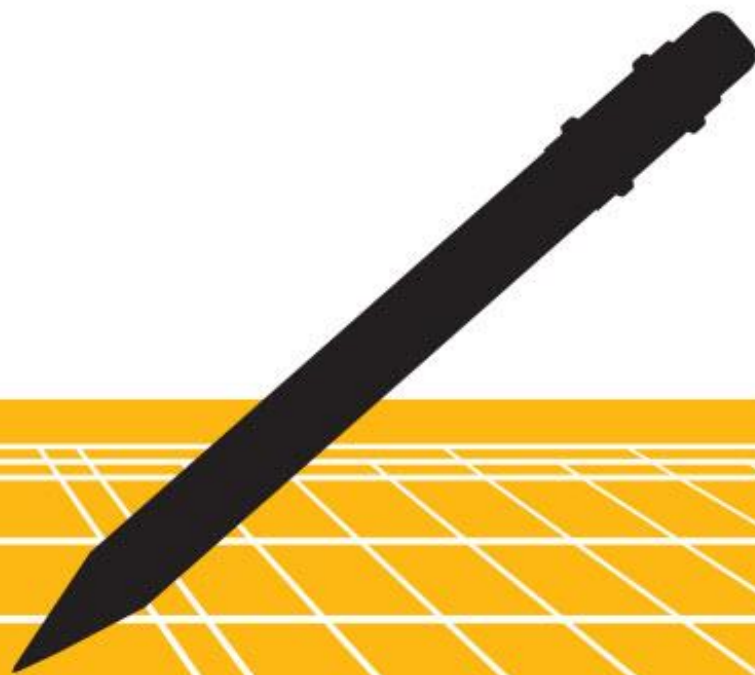


Document Version : 1.0 – Final
Date : August 29, 2016

SAP Dealer Business Management, add-on for China 1.0



文档历史记录

版本	状态	日期	变更
1.0	终稿	2016-08-29	

目录

1	关于本文.....	8
1.1	目的和范围.....	8
1.2	目标读者.....	8
1.3	术语表.....	9
1.4	相关信息.....	11
1.5	SAP Notes.....	11
1.6	系统规划.....	13
1.7	软件组件矩阵.....	13
1.8	实施与配置 – 基础设置.....	14
2	系统配置.....	15
2.1	系统和应用规划.....	15
2.2	自定义条件表.....	16
2.3	业务合作伙伴屏幕配置.....	17
2.4	组织结构.....	18
2.4.1	定义工厂.....	19
2.4.2	定义评估级别.....	19
2.4.3	定义采购组织.....	19
2.4.4	给公司代码分配工厂.....	19
2.4.5	给公司代码分配采购组织.....	20
2.4.6	给工厂分配采购组织.....	20
2.4.7	维护仓储地点.....	20
2.4.8	定义起运点.....	20
2.4.9	工厂分配起运点.....	21
2.4.10	定义销售组织.....	21
2.4.11	定义分销渠道.....	21
2.4.12	定义公共分销渠道.....	21
2.4.13	定义通用界限.....	22
2.4.14	定义销售办公室.....	22
2.4.15	定义产品组.....	22
2.4.16	给公司代码分配销售组织.....	22
2.4.17	给销售组织分配分销渠道.....	23
2.4.18	给销售组织分配部门.....	23
2.4.19	设置销售范围.....	23
2.4.20	给销售范围设置销售办公室.....	23
2.4.21	分配销售组织 - 分销渠道 - 工厂.....	24
2.4.22	分配贷款控制范围的销售范围.....	24
2.4.23	定义人员范围.....	24
2.4.24	定义人事子范围.....	24
2.4.25	将公司代码分配到人事范围.....	25
2.4.26	创建人事组织.....	25
2.4.27	定义应用程序事物.....	25
2.5	销售相关配置.....	26
2.5.1	为 DBM 工单定义号码范围.....	26

2.5.2	定义订单类型	26
2.5.3	将订单类型分配到销售区域	26
2.5.4	定义订单类型方案	26
2.5.5	定义订单类型计划的访问顺序	27
2.5.6	确定订单类型	27
2.5.7	定义项目类别	27
2.5.8	为项目类别定义方案	27
2.5.9	项目类别确定	28
2.5.10	定义并分配订单过程	28
2.5.11	为订单类型指定单据定价过程	29
2.5.12	定义定价程序确定	29
2.5.13	为订单类型定义复制控制	30
2.5.14	定义销售凭证类别的复制控制	30
2.5.15	项目类别复制	30
2.5.16	月度输出计划配置表	30
2.5.17	配置每个商业伙伴角色的字段属性	31
2.5.18	BP 协同创建-创建客户账户组	31
2.5.19	BP 协同创建-创建供应商账户组	31
2.5.20	定义商业伙伴的分组和分配号码范围	32
2.5.21	定义方向业务伙伴到客户的编号分配	32
2.5.22	定义方向业务伙伴到供应商的编号分配	32
2.6	整车物料及货物移动相关	32
2.6.1	为物料搜索分配有效物料组	32
2.6.2	分配移动类型和交货类型	33
2.7	车辆相关配置	33
2.7.1	定义汽车制造代码	33
2.7.2	定义模型目录	33
2.7.3	分配模型目录	34
2.7.4	汽车类别确定	34
2.7.5	定义业务交易类型	34
2.8	车辆管理系统	34
2.8.1	定义操作	34
2.8.2	定义技术动作明细	35
2.8.3	定义车辆状态	35
2.8.4	定义动作控制和定义活动矩阵	35
2.8.5	定义动作控制确定编号范围	35
2.9	经销商业务管理	36
2.9.1	分配部门至 OEM	36
2.9.2	订单布局分配条件	36
2.9.3	定义子屏幕	36
2.9.4	子屏幕分配条件	36
2.9.5	从订单操作定义 VMS 操作控制	37
2.9.6	定义条件的快速登记	37
2.9.7	将条件类型分配到项目价格组	37
2.9.8	分配利润中心	37
2.9.9	定义生命周期控制	38
2.9.10	定义后续任务代码	38
2.9.11	定义人工目录	38
2.9.12	定义层次结构级别	39
2.9.13	目录确定	39

2.9.14	编辑人工组	39
2.9.15	编辑人工层次节点	39
2.9.16	编辑人工	40
2.9.17	定义担保声明的状态管理	40
2.9.18	将担保声明项目分类分配到订单项目类别	40
2.9.19	分配担保声明类型的参数	40
2.9.20	时间管理 - 定义销售组织的标准	40
2.9.21	时间管理 - 定义客户特定时间事件类型	41
2.9.22	时间管理 - 定义时间事件类型组	41
2.9.23	时间管理 - 定义成本中心组	41
2.9.24	时间管理 - 定义终端组	42
2.9.25	时间管理 - 定义终端	42
2.9.26	时间管理 - 定义在人事结构基础上对终端的准入	42
2.9.27	时间管理 - 定义在组织结构基础上对终端的分配	42
2.9.28	时间管理 - 定义重过账的成本要素	43
2.9.29	时间管理 - 工作计划的人员子范围分组	43
2.9.30	时间管理 - 日工作日程表的人事子范围分组	43
2.9.31	时间管理 - 定义休息计划	43
2.9.32	时间管理 - 定义日工作安排	43
2.9.33	时间管理 - 定义期间工作计划	44
2.9.34	时间管理 - 定义选择规则	44
2.9.35	时间管理 - 定义公休日日程表分组	44
2.9.36	时间管理 - 设置工作日程表规则和工作日程表	44
2.9.37	时间管理 - 缺勤/出勤的人事子范围分组	45
2.9.38	时间管理 - 定义缺勤类型	45
2.9.39	时间管理 - 定义期间工作日程表的计算类	45
2.9.40	时间管理 - 缺勤计算规则	45
2.9.41	时间管理 - 分配计算规则到缺勤类型	45
2.9.42	时间管理 - 定义工作时间的缺勤类型	46
2.9.43	时间管理 - 定义出勤期间工作日程表的计算类	46
2.9.44	时间管理 - 出勤计算规则	46
2.9.45	时间管理 - 出勤计算类型的分配	46
2.9.46	多支服务 - 定义工厂的装运数据	47
2.9.47	多支服务 - 子订单项目的项目类别映射	47
2.9.48	配件 - 分配移动类型和交货类型	47
2.9.49	RCS - OptionType and Function code mapping	47
2.9.50	基本功能 - 为消息替代定义方案	48
2.9.51	订单 - 定义作业类型	48
2.9.52	订单 - 定义事件	48
2.9.53	订单 - 定义状态标识	49
2.9.54	订单 - 分配抬头状态程序	49
2.9.55	订单 - 为拆分抬头项目分配程序	49
2.9.56	订单 - 为作业状态分配程序	49
2.9.57	订单 - 为任务状态分配程序	50
2.9.58	订单 - 为项目状态分配程序	50
2.9.59	订单 - 为订单中的过帐成本定义科目分配	50
2.9.60	订单 - 定义结算规则的参数	50
2.9.61	订单 - 利润中心控制 - 定义访问顺序	51
2.9.62	订单 - 成本分析 - 为成本分析定义报表参数	51
2.9.63	RCS - Storage location and Plant mapping	51

2.10	销售和分销	51
2.10.1	定义销售凭证类型	51
2.10.2	定义公用分销渠道	52
2.10.3	定义通用界限	52
2.11	销售和分销 - 定价	52
2.11.1	定义条件表	52
2.11.2	定义存取顺序	53
2.11.3	定义条件类型	53
2.11.4	维护定价过程	53
2.11.5	定义定价程序确定	53
2.11.6	检查科目分配的相关主数据	54
2.11.7	分配总账科目	54
2.12	其他表维护	54
2.12.1	维护用户角色	54
2.12.2	维护用户模型	54
2.12.3	定义动作控制确定	55
2.12.4	编辑车型和车辆选项	55
2.12.5	编辑车辆参数类别	55
2.12.6	定义动作控制确定	55
2.12.7	分配参考业务伙伴	56
2.12.8	维护人力资源主数据	56
2.13	索赔	56
2.13.1	保修 - 定义担保声明的编号范围	56
2.13.2	保修 - 定义担保声明类型	57
2.13.3	保修 - 定义屏幕格式	57
2.13.4	保修 - 担保声明处理 - 一般设置	57
2.13.5	保修 - 定义担保声明的状态管理	57
2.13.6	保修 - 将担保申明项目类型分配到订单项类别分配	58
2.13.7	保修 - 分配担保声明类型的参数	58
2.13.8	保修 - 担保声明处理 - 定义按钮参数文件	58
2.13.9	保修 - 担保声明处理 - 定义操作	58
2.13.10	保修 - 担保声明处理 - 定义处理状态	59
2.13.11	保修 - 担保声明处理 - 定义操作控件	59
2.13.12	保修 - 担保声明处理 - 分配功能代码到活动代码	59
2.13.13	保修 - 担保声明处理 - 分配复制程序到索赔类型	59
2.13.14	保修 - 担保声明处理 - 定义定价程序	59
2.13.15	保修 - 担保声明处理 - 定义表头条件的缺省值	60
2.13.16	保修 - 担保声明处理 - 分配总帐科目	60
2.13.17	保修 - 担保声明处理 - 允许更改条件类型的 CO 科目分配	60
2.14	采购	61
2.14.1	创建采购组	61
2.14.2	采购订单类型	61
2.14.3	采购定价	61
2.14.4	采购订单编码范围	61
2.14.5	采购信息记录编码范围	62
2.14.6	维护税代码的缺省值	62
2.14.7	定义采购员的缺省值	62
2.15	库存管理和实际库存	63
2.15.1	定义物料凭证编号范围	63
2.15.2	定义移动类型	63

2.15.3	库存确定	63
2.15.4	库存管理	65
2.16	评估和科目设置	65
2.16.1	定义评估类.....	65
2.16.2	将评估范围群集分组.....	65
2.16.3	配置自动过账	65
2.17	主数据.....	66
2.17.1	定义物料编号的输出格式	66
2.17.2	定义物料类型属性	66
2.17.3	定义物料主数据编码范围	66
2.17.1	进行全球设置	67
2.17.2	为物料编号设置转换出口	67
2.17.1	定义物料组.....	67
2.17.2	更改视图屏幕顺序	67
2.18	收银台.....	68
2.18.1	定义业务事物	68
2.18.2	定义凭证类型	68
2.18.3	定义付款类型	68
2.18.4	定义付款台工作中心.....	69
2.18.5	权限控制	69
2.18.6	分配编号范围	69
2.19	财务其它相关配置	70
2.19.1	为付款方定义内部订单类型.....	70
2.19.2	定义税务结算科目	70
2.19.3	定义模型订单	71
2.19.4	将模型订单分配给内部订单.....	71
2.20	标准包相关配置	72
2.20.1	例程.....	72
2.20.2	标准屏幕增强	74
2.20.3	系统预留 Z-Include.....	76
2.20.4	增强结构	77
2.20.5	CMOD.....	78
2.20.6	隐式增强	83
3	安全信息.....	86
4	操作信息.....	87

1 关于本文

1.1 目的和范围

本配置指南提供 **SAP Dealer Business Management, add-on for China** 在实施时的基础配置。本文描述了所有与 **SAP Dealer Business Management, add-on for China** 实施和配置所必须的活动。另外，本文提供了实施过程中所必须的组件信息。

除了 SAP Dealer Business Management 标准业务流程以外，**SAP Dealer Business Management, add-on for China** 还支持以下业务流程：

- 整车采购流程
- 整车销售流程（含优惠券发放）
- 增值销售流程（保险、金融租赁和延保）
- 返利流程
- 计划流程
- 客户管理流程
- 二手车采购销售流程
- 二手车寄售流程
- 二手车增值服务流程
- 装饰前装
- 装饰独立销售
- 装饰客户退（货）款流程
- 一般维修保养流程
- 主机厂索赔维修及索赔跟进流程
- 车间生产流程
- 返利核算流程
- 在修车核算流程
- 索赔结算流程
- 收银台收款流程

为了便于实施，读者可以根据需要，在相应的业务流程章节里获取与之相关的实施与配置指南。

1.2 目标读者

本文意在为以下人员提供信息：

- 实施顾问
- 合作伙伴
- 系统管理员

- 系统支持人员
- 业务流程所有者

1.3 术语表

术语	含义
销售组织	销售组织代表公司中负责销售服务及产品的组织部门。每个销售组织代表一个行政上的销售单元，同时也是系统中进行销售和数据分析的基本单元。可以通过销售组织完成区域性的市场的划分、价格的确定等销售行为。每个销售事务都是在某个销售组织下完成处理的。
分销渠道	向客户销售产品或服务的方式。如零售、批发、自销等。
产品组	对需销售的产品和服务进行分类，是组成销售区域的一部分。
客户主数据	与之有业务关系中存在的贸易伙伴，涉及的商品或服务的问题。
物料主数据	描述物料的基本信息，以及物料管理、采购、销售、成本、会计等详细信息。
价格主数据	与价格相关的主数据，包括整车，物料，服务等。是企业运作过程中必须或经常使用的基本数据，长期存储在数据库中。
车型主数据	基本型车辆，其中可以有几个变化，用以记录车型、车身类别、载客数量、燃料类型、引擎性能等车型分组信息。车型是在SAP系统中定义为可配置的材料，具有额外的模型数据。
车辆主数据	在SAP系统表示单个车辆的对象。车辆可以是在经销商处的库存，可为未售出的，没有任何分配给客户，或分配给业务合作伙伴或客户。
整车销售订单	客户向经销商提出购车需求，经销商建立整车销售订单。
整车采购订单	经销商向主机厂提出购车需求，经销商建立整车采购订单。
销售订单类型	根据不同的购买方，销售方，标的物，交易目的，销售订单会分为不同种类。
发货过账	交货的最后一步，代表物资真正交货，所有权发生转移。
收货过账	收货的最后一步，代表物资真正收货，所有权发生转移。
凭证流	为了将所有的信息综合到一个逻辑链中，销售和分销凭证要相互依赖而创建。
报表	根据具体需求，用于统计整理数据的分析报表。
表单	用于打印的纸质单据。
静态数据	基础数据，在整个数据的生命周期中基本保持不变，同时它是动态数据的基础，公司所有业务人员通过调用静态数据来保持同一数据在整个系统中的惟一性。
动态数据	事务数据，根据系统中发生的事务交易会发生变更的数据。
OEM	OEM生产，即代工生产，也称为定点生产，俗称代工，基本含义为品牌生产者不直接生产产品，而是利用自己掌握的关键的核心技术负责设计和开发新产品，控制销售渠道，具体的加工任务通过合同订购的方式委托同类产品的其他厂家生产。之后将所订产品低价买断，并直接贴上自己的品牌商标。这种委托他人生产的合作方式简称OEM，承接加工任务的制造商被称为OEM厂商，其生产的产品被称为OEM产品。
主机厂同意&拒绝	主机厂在做完相关的索赔审核和验收后，会在系统中标注索赔是否通过，通过的申请，显示的状态为“同意”，若有问题的，状态显示为“拒绝”状态。
财务关单	财务部门在收到索赔回款后，在系统中相应的索赔单据中标记，财务部分完成，并关单，以便业务部门能够查询索赔工作是否完成。

旧件	指维修过程中所更换下的配件，以及装饰装潢过程中，从新车上替换下来的部分，统称为旧件。
结算单	指维修作业完成，经过服务顾问审核通过后，服务顾问在系统中点击工单的打印结算单，而后打印出的带有维修项目和材料项目明细及各项收费和总费用的结算单据，此结算单据作为维修客户到收银台结算的依据。
一般维修	指进行除保养项目之外，对车辆进行机械、电子等维护维修的行为。
DMS	DMS是汽车经销商管理系统，能对4S店业务进行有效管理。对其汽车销售、维修服务、配件供应、信息反馈、客户关系等业务需求进行整合。
索赔	即主机厂对他们产品（汽车）的质量担保。在维修具有质量问题的车辆时，遵循主机厂《索赔管理规定》的要求，由客户部分承担或不承担维修费和材料费，然后服务站向主机厂提出索赔申请，索要剩余的或全部的维修费和材料费。
索赔申请	在质保期内，车辆故障属于质量问题的，并按照厂家《索赔管理规定》由服务站向主机厂提出索赔的申请，即在主机厂索赔系统中提交索赔单的动作。
反结算	工单结算后但财务没有审核凭证前，取消结算状态，使这个工单处于能够重新编辑的状态。
结算关单	车辆维修完毕后，进行结算的行为。
派工	车间协调将维修车辆派给维修班组，进行维修工作。
发料	发料员根据工单从备件库发放配件的过程。针对备件库发料员而言。
上工	详指维修技师上班的时间。即从这一时刻起，就是工作状态了。
下工	详指维修技师下班的时间。即从这一时刻起，工作结束了。
主机厂	这里特指汽车制造厂（汽车制造公司），是为了区别汽车配件产业里的其他一般厂商，有的也称为整车厂。
经销	经销指与供应商约定的以实际收货数量作为与供应商结算依据的一种采购结算模式。
寄售	寄售指与供应商约定的以实际销售数量作为与供应商结算依据的一种采购结算模式。
装饰前装	新车在销售之前完成的装饰行为，通常作为一款全新的车型进行销售。
装饰加装	新车在实现销售之后进行的装饰行为，通常是通过装饰二次销售实现的。
装饰随整车销售	在整车销售过程中嵌入的装饰产品的销售，体现在整车销售前、中、后的各个环节，一般是由销售部完成的。
装饰随售后销售	在车辆维修、保养过程中嵌入的装饰产品销售，一般是由售后服务部完成的。
装饰独立销售	装饰作为一个独立的项目实现的销售，非其他（整车、配件、服务）销售的一部分。
实库	即拥有商品所有权的一种库存状态。
虚库	即商品所有权归属供应商的一种库存状态。
评估	二手车的评估也指鉴定，是指由专业的鉴定评估人员，按照特定的经济行为和规定的评估标准及程序，运用科学的方法，对二手车进行手续和证照的检查、技术状况的鉴定以及价值的估算，二手车鉴定评估要点有三个：手续、证照检查，技术鉴定和价值评估。
二手车收购	收购是指通过产权交易取得车辆的所有权，以实现一定经济目标的经济行为。
二手车寄售	它是指委托的（货主）先将货物运往寄售地，委托代销人（受托人），按照寄售协议规定的条件，由代销人代替货主进行，货物出售后，由代销人向货主结算货款的一种贸易做法。
过户	二手车的所有权的转移过程。
评估师	具有相应的鉴定技能的进行二手车评估的专业业务人员。

二手车销售顾问	负责二手车销售的专业销售人员。
服务专员	负责二手车的入库、整备、认证等在库的工作。
总账科目	业务交易需要通过帐户进行记录和管理。SAP 中需要为每一个帐户创建主记录，它包括控制业务交易的输入和数据处理的信息。SAP 中，将会计科目分为两大类：资产负债类和损益类。
会计凭证	每张会计凭证包括一个凭证头和至少两个行项目。抬头部分包含和管理与整个凭证有关的数据，例如凭证编号、记帐日期、公司代码、货币类型和凭证相关的文本。行项目构成了凭证细目。每个行项目会包含帐户、金额和其他相关记帐信息。只有完整的凭证才可过帐，凭证的完整包括凭证抬头的完整以及凭证借贷方余额为零。
付款方式	对供应商/客户的付款方式，通常对于特定的供应商/客户有相对固定的付款方式，如：现金、转账、汇票等。
特别总账标识	以应付为例，为了实现对一个供应商同时进行应付帐款、预付帐款、应付票据等核算，将应付帐款作为该供应商的基本统驭科目，其他统驭科目通过不同的特别总帐标志区分出来。
业务集成凭证	采购、销售、生产、库存与财务集成的会计业务根据已维护好的财务集成参数由系统自动生成记账凭证传入总账模块，其它未集成的会计业务则在总账模块中输入。
成本控制范围	组织中代表用于进行成本会计核算的封闭系统的组织单位。
成本中心	成本控制的最小组织单元，按部门划分，用于归集成本和费用。
利润中心	利润中心是会计中的一个组织单位，它出于内部控制的目的反映组织的管理导向结构，可以归集成本和收入。
统计指标	统计指标是指反映总体现象数量特征的概念。它包括三个构成要素：指标名称，计量单位，计算方法。统计指标通常用来做分配分摊系数的依据。
税码	用来定义不同种类的税，为两位数字或字母，包括税码的描述，税的类型，信息指示符等。

1.4 相关信息

-操作手册

-[DBM Configuration Guide](#)

-[DBM Application Operations Guide](#)

-[DBM Business Scenario Description](#)

1.5 SAP Notes

在开展实施之前，确保相关的必要软件已经安装。下表提供了相关的 SAP Notes，遇到相应问题时，必要的安装信息可在 SAP Notes 中查阅。

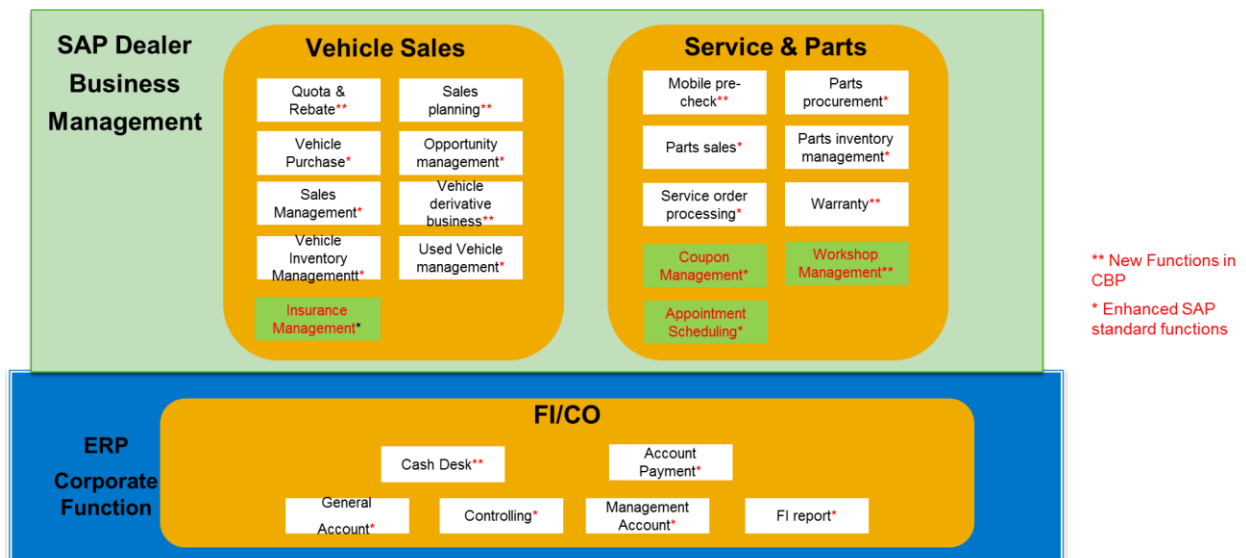
➔ Recommendation

在开展实施之前，请阅读相关的 SAP Notes。SAP Notes 包含了最新的安装信息。

同时确保获取到的 SAP Note 是最新版本，最新版本的 SAP Note 可参考 <https://service.sap.com/notes>。

SAP Note	标题	描述
2077590	WTY: System dump if F4 search function for warranty claims	该 Note 修复了 F4 查找引起的系统 dump。F4_WTY_EXIT_ITMNO 出现了重复的增强。
2273011	VELO : Cannot preview the purchase order of the vehicle	该 Note 修正 VMS 函数 VELO02_CALL_TRANSACTION 无法在车辆信息中跳转至采购订单的问题
2268872	VSA : Possibility to select target order type while copying a quotation to order	该 Note 修正车辆销售助手(VSA)复制报价单创建订单时，无法选择订单类型的问题
2105347	POWL collector: No queries displayed in the overview screen	该 Note 修正车辆销售助手(VSA)的工作量概览无法显示查询的问题
1673924	System dump in /DBM/BP or BP after installation of DBM 700	该 Note 修正/DBM/BP 报错。需要取消激活 BADI CVI_MAP_TITLE_DIRECT

SAP Dealer Business Management, add-on for China 提供流线型和自动化的经销商操作，包括客户管理、汽车销售和管理、汽车服务和零部件管理，为经销商改善经营销售过程，提高用户体验。



Sample Figure 1

1.6 系统规划

➔ Recommendation

我们强烈建议最小系统规划仅用作测试和演示。为了保持系统的性能、功能和安全，请勿将最小系统规划用作生产规划。更多生产系统规划请参考 SAP Service Marketplace <https://service.sap.com>。

1.7 软件组件矩阵

本章节提供了 **SAP Dealer Business Management, add-on for China** 所必须的全部软件组件。

业务流程	系统组件	实施和配置过程
<新车>	DBM, Sales and Distribution(SD)	参考 Dealer Business Management Configuration guide 。
整车采购流程		
整车销售流程（含优惠券发放）		
增值销售流程（保险、金融租赁、延保）（含优惠券发放）		
返利流程		
计划流程		
<二手车>	DBM, Sales and Distribution(SD)	参考 Dealer Business Management Configuration guide 。
客户管理流程		
二手车采购销售流程		
二手车寄售流程		
二手车增值服务流程		
<服务备件>	DBM, Logistics - General(LO)	参考 Dealer Business Management Configuration guide 。
主机厂索赔维修及索赔跟进流程		
一般维修保养流程		
车间生产流程		
<装饰精品>	DBM,Logistics - General(LO)	参考 Dealer Business Management Configuration guide 。
装饰前装流程		
装饰独立销售流程		
客户退（货）款流程（寄售、经销）		

1.8 实施与配置 – 基础设置

配置指南提供了为客户需求配置系统所必要的信息。实际的配置过程是在实施指南 (IMG ; 事务 SPRO)的指导下完成客户自定义配置。它包含所有的实施步骤、SAP 标准客户自定义设置以及系统配置操作。

系统基础配置请参考 [DBM Configuration guide](#).

2 系统配置

2.1 系统和应用规划

以下系统及组件是 **SAP Dealer Business Management, add-on for China** 的基础：

Logical Component (Proposed)	Product (Main Instance)	Product Version
SAP_BASIS SAP_ABA SAP_GWFND SAP_UI PI_BASIS ST-PI DECSERMG SAP_BW MDG_FND SAP_AP SAP_BS_FND WEBCUIF MDG_APPL SAP_APPL SAP_FIN FINBASIS DBM IS-CWM IS-UT LSOFE SEM-BW MRSS MRSS_NW	EHP7 FOR SAP ERP 6.0 SAP ERP SAP MULTIRESOURCE SCHEDULING SAP MULTIRES SCHED W/OPTIM DECISION SERVICE MANAGER SAP FINANCIAL CLOSING COCKPIT SAP NETWEAVER SAP HCM RENOVATION	DBM 8.1

-系统字段说明

事务代码	系统字段	作用说明
/DBM/ORDER02	装饰退单订单类型 Q702 抬头页签 ‘采购订单编号’ 字段。屏幕字段：/DBM/VBAK_COM-BSTNK	用于填写退单的原销售订单号，针对原销售订单为寄售出库时，系统会根据该字段填写的订单号读取原单寄售出库成本作为退货成本。客户系统设置时可联系开发人员调整字段描述为 ‘关联单号’。
/DBM/VSEARCH /DBM/VM	车辆主数据中 ‘配置’，配置类为 A 附件时，字段 ‘特征文本 2’，对应字段名称：OPTTEXT2	该字段用于存放前装数量。见对应配置项 /DBM/SPRO>RCS>OptionType and Function code mapping 维护后，该字段维护的数量会自动带入新车销售订单中。只有填写整数数量时能准确讲前装数量对应带入销售订单。客户系统设置时可联系开发人员调整字段描述 ‘前装数

事务代码	系统字段	作用说明
		量’。
/DBM/ORDER03	类型/DBM/DEAL_QUOT_ITEM_S 中组件 SURCHARGE 对应的组件类型 /DBM/GES_AUFSCHLAG	组件类型/DBM/GES_AUFSCHLAG 需要
WTY	” 索赔抬头数据 “页签” OEM 索赔单号 “字段。屏幕字段：WTY_PNH_DYNPRO-OLDCN	用于填写来自主机厂 DMS 系统中的索赔单号。客户系统设置时可联系开发人员调整字段描述为 ‘先前声明’。
/DBM/ORDER	数据类型/DBM/DEAL_QUOT_ITEM_S 中组件 SURCHARGE 对应的组件类型 /DBM/GES_AUFSCHLAG	DBM 标准翻译是 “附加费”，需要更改为 “固定折扣”。

2.2 自定义条件表

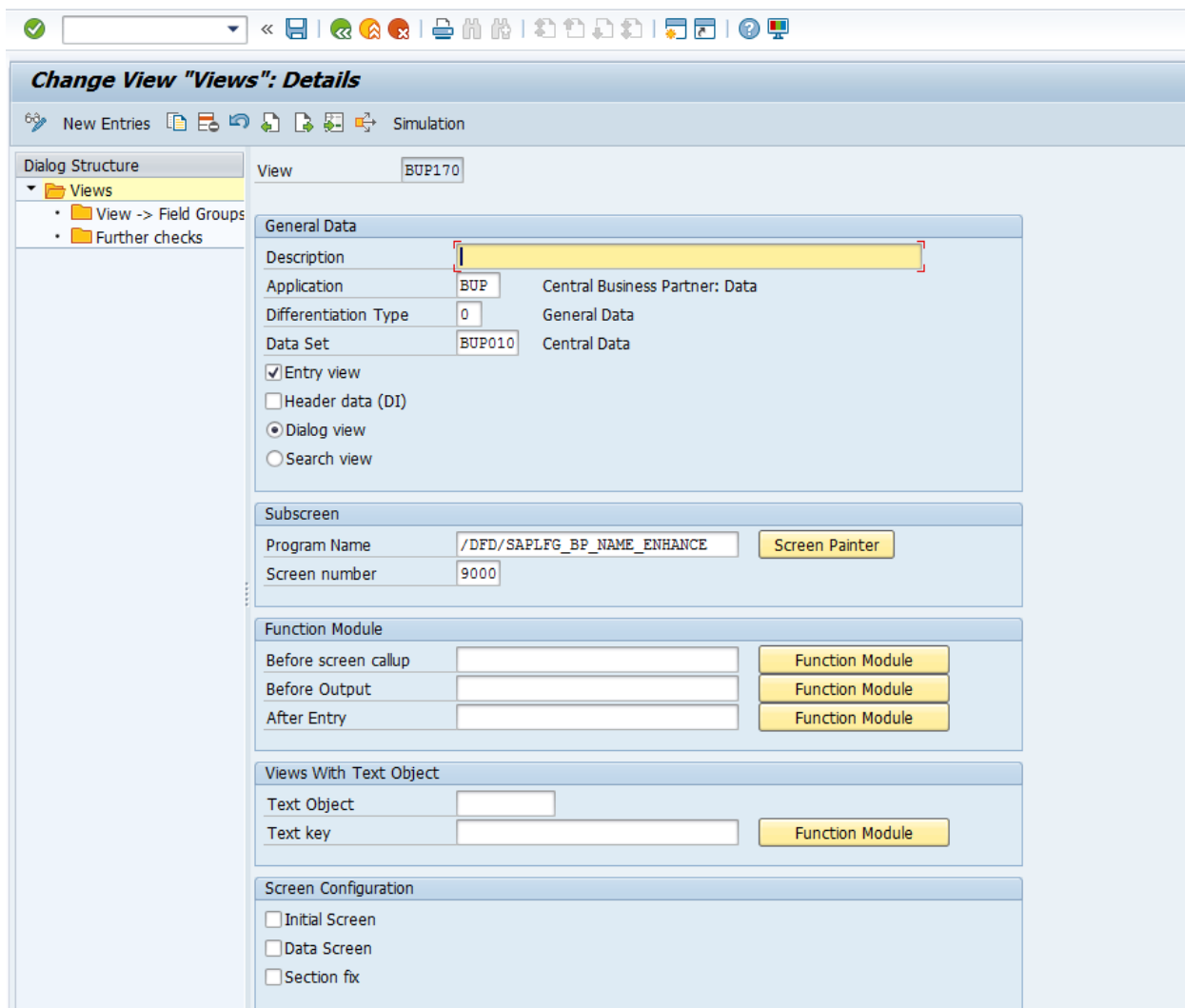
配置路径	销售和分销>基本功能>定价>定价控制>定义条件表>创建条件表
事务代码	V/03
配置描述	
<p>定义条件表。在销售定价运用中，须提前按照如下名称以及内容明细创建两个条件表，再导入 BCset。</p> <p>条件表 1：962；字段：销售组织（VKORG），分销渠道（VTWEG），项目类别（/DBM/ITCAT），物料（MATNR）。</p> <p>条件表 2：963；字段：销售组织（VKORG），分销渠道（VTWEG），人工主类型（/DBM/AWTYP），物料（MATNR）。</p>	



2.3 业务合作伙伴屏幕配置

T-code: BUS3

将下图中的 screen number 改配置为 900。



2.4 组织结构

建议：在创建设置公司代码，工厂，采购组织，销售组织时，按照一个门店对应一个独立公司代码，一个工厂，一个独立销售组织与一个独立的采购组织且编码保持一致。例如：配置两个 4S 门店的组织架构可设置按照如下：

	门店 A	门店 B
公司代码	CBP1	CBP2
工厂	CBP1	CBP2
销售组织	CBP1	CBP2
采购组织	CBP1	CBP2

2.4.1 定义工厂

配置路径	企业结构>定义>后勤-常规>定义、复制、删除、检查工厂
事务代码	OX10
配置描述	定义工厂（即门店）。

2.4.2 定义评估级别

配置路径	企业结构>定义>后勤-常规>定义评估等级
事务代码	OX14
配置描述	评估级别确定物料评估价格维护的层次，定义评估等级为工厂。

2.4.3 定义采购组织

配置路径	企业结构>定义>物料管理>维护采购组织
事务代码	OX08
配置描述	定义采购组织。

2.4.4 给公司代码分配工厂

配置路径	企业结构>分配>后勤-常规>给公司代码分配工厂
事务代码	OX18
配置描述	将工厂分配给公司代码。

2.4.5 给公司代码分配采购组织

配置路径	企业结构>分配>物料管理>给公司代码分配采购组织
事务代码	SPRO
配置描述	给公司代码分配采购组织，定义采购组织与公司代码的对应关系。

2.4.6 给工厂分配采购组织

配置路径	企业结构>分配>物料管理>给工厂分配采购组织
事务代码	SPRO
配置描述	给工厂分配采购组织，定义采购组织与工厂的对应关系。

2.4.7 维护仓储地点

配置路径	企业结构>定义>物料管理>维护仓储地点
事务代码	OX09
配置描述	库存地点从属于工厂，代表一类货物存储的地点。

2.4.8 定义起运点

配置路径	企业结构>定义>后勤执行>定义, 复制, 删除, 检查起运点
事务代码	SPRO
配置描述	定义起运点。

2.4.9 工厂分配起运点

配置路径	企业结构>分配>后勤执行>给工厂分配起运点
事务代码	SPRO
配置描述	
	分配起运点至工厂。

2.4.10 定义销售组织

配置路径	IMG>企业结构>定义>销售与分销>定义, 复制, 删除, 检查销售组织
事务代码	SPRO
配置描述	
	定义销售组织

2.4.11 定义分销渠道

配置路径	IMG>企业结构>定义>销售与分销>定义, 复制, 删除, 检查分销渠道
事务代码	SPRO
配置描述	
	分销渠道已经在系统中预先定义, 且与订单类型等相关配置以及增强都已预先维护好
Y1	CBP: 新车销售
Y2	CBP: 售后
Y3	CBP: 装饰
Y4	CBP: 二手车销售
Y5	CBP: 衍生品销售

2.4.12 定义公共分销渠道

配置路径	IMG>企业结构>定义>销售与分销>定义, 复制, 删除, 检查分销渠道
事务代码	SPRO

配置描述
定义公共分销渠道 00

2.4.13 定义通用界限

配置路径	IMG>销售与分销>主数据>定义通用界限
事务代码	SPRO
配置描述	
	定义每个销售组织的通用界限

2.4.14 定义销售办公室

配置路径	IMG>企业结构>定义>销售和分销>维护销售办公室
事务代码	SPRO
配置描述	
	定义销售办公室。

2.4.15 定义产品组

配置路径	IMG>企业结构>定义>后勤-常规>定义, 复制, 删除, 检查产品组
事务代码	SPRO
配置描述	
	定义产品组, 与车辆品牌对应。

2.4.16 给公司代码分配销售组织

配置路径	IMG>企业结构>分配>销售和分销>给公司代码分配销售组织
事务代码	SPRO

配置描述
给公司代码分配销售组织。公司代码和销售组织一一对应。

2.4.17 给销售组织分配分销渠道

配置路径	IMG>企业结构>分配>销售和分销>给销售组织分配分销渠道
事务代码	SPRO
配置描述	
给销售组织分配分销渠道。	

2.4.18 给销售组织分配部门

配置路径	IMG>企业结构>分配>销售与和分销>给销售组织分配部门
事务代码	SPRO
配置描述	
给销售组织分配部门（分配产品组（品牌））。	

2.4.19 设置销售范围

配置路径	IMG>企业结构>分配>销售与和分销>设置销售范围
事务代码	SPRO
配置描述	
设置销售范围。	

2.4.20 给销售范围设置销售办公室

配置路径	IMG>企业结构>分配>销售和分销>给销售范围分配销售办公室
事务代码	SPRO

配置描述
给销售范围分配销售办公室。

2.4.21 分配销售组织 - 分销渠道 - 工厂

配置路径	IMG>企业结构>分配>销售和分销>分配销售组织-分销渠道-工厂
事务代码	SPRO
配置描述	
分配销售组织-分销渠道-工厂	

2.4.22 分配贷款控制范围的销售范围

配置路径	IMG>企业结构>分配>销售和分销>分配贷款控制范围的销售范围
事务代码	SPRO
配置描述	

2.4.23 定义人员范围

配置路径	IMG>企业结构>定义>人力资源范围>人员范围
事务代码	SPRO
配置描述	

2.4.24 定义人事子范围

配置路径	IMG>企业结构>定义>人力资源范围>人事子范围
事务代码	SPRO

配置描述

2.4.25 将公司代码分配到人事范围

配置路径	IMG>企业结构>分配>人力资源范围>将公司代码分配到人事范围
事务代码	SPRO
配置描述	

2.4.26 创建人事组织

配置路径	前台>客户服务>服务处理>环境>组织结构>组织接话>组织和人员配备>创建
事务代码	PPOCE
配置描述	

2.4.27 定义应用程序事物

配置路径	跨应用组件>SAP 商业伙伴>业务合作伙伴>基本设置>商业伙伴角色>定义应用程序事务
事务代码	SPRO
配置描述	
	删除行项目 /DBM/BP

2.5 销售相关配置

2.5.1 为 DBM 工单定义号码范围

配置路径	Dealer Business Management>订单>订单类型 >为 DBM 工单定义号码范围
事务代码	/DBM/SPRO
配置描述	

2.5.2 定义订单类型

配置路径	Dealer Business Management>订单>订单类型
事务代码	/DBM/SPRO
配置描述	定义各业务的订单类型。

2.5.3 将订单类型分配到销售区域

配置路径	Dealer Business Management>订单>将订单类型分配到销售区域
事务代码	/DBM/SPRO
配置描述	将订单类型分配到销售区域。

2.5.4 定义订单类型方案

配置路径	Dealer Business Management>订单>订单类型>订单类型方案>定义订单类型方案
事务代码	/DBM/SPRO
配置描述	

2.5.5 定义订单类型计划的访问顺序

配置路径	Dealer Business Management>订单>订单类型>订单类型方案>确定订单类型>定义访问顺序
事务代码	/DBM/SPRO
配置描述	

2.5.6 确定订单类型

配置路径	Dealer Business Management>订单>订单类型>订单类型方案>确定订单类型>确定订单类型
事务代码	/DBM/SPRO
配置描述	

2.5.7 定义项目类别

配置路径	Dealer Business Management>订单>项目类别>为订单定义项目类别
事务代码	/DBM/SPRO
配置描述	定义项目类别

2.5.8 为项目类别定义方案

配置路径	Dealer Business Management>订单>项目类别>为项目类别定义方案
事务代码	/DBM/SPRO
配置描述	

为项目类别定义方案

2.5.9 项目类别确定

配置路径	Dealer Business Management>订单>项目类别>项目类别确定
事务代码	/DBM/SPRO
配置描述	

2.5.10 定义并分配订单过程

配置路径	SPRO>销售和分销>基本功能>定价>订单控制>定义并分配订单过程
事务代码	SPRO
配置描述	

定义并分配订单过程

配置步骤	配置内容	配置具体内容
1	配置字段目录	说明：字段目录是为“条件表”提供字段，通常，常用的字段都已经存在于该“字段目录”中，所以这一步可以省略。 路径：SPRO>定义条件表 -> 条件: 允许字段
2	维护条件表 - V/03(创建) V/05(显示)	说明：条件表用被放在“存取顺序”当中，当系统执行时，会按“存取顺序”的依次访问各个“条件表”中的记录，即“条件记录” 路径：SPRO>定义条件表 -> 创建条件表 相关表：AXXX，例如 A305，每个条件表都会有一个 A 开头的透明表存在，而他们对应的 Cluster Table 为 KONV
3	维护条件类型 (即定价类型)	说明：条件类型运用在“定价过程”中，系统执行时，会依次执行“定价过程”中的每一行，而每一行都会对应一个“条件类型”； SPRO>定义条件类型 -> 维护条件类型
4	维护存取顺序	说明：存取顺序中，是一列“条件表”，当系统执行一个“定价过程”的“条件类型”时，“条件类型”会找到对应的“存取顺序”，然后再根据“存取顺序”中的“条件表”依次 路径：SPRO>定义存取顺序 -> 维护调取顺序
5	维护条件记录 - VK11(创建) VK13(显示) VK31(创建)	说明：条件记录，记录价格，当系统访问到相应“条件记录”时，就会取出该价格作为这个“价格类型”的扫描结果，并最终显示在销售订单的条件 TAB 下

2.5.11 为订单类型指定单据定价过程

配置路径	SPRO>销售和分销>基本功能>定价>订单控制>为订单类型指定单据定价过程
事务代码	SPRO
配置描述	

2.5.12 定义定价程序确定

配置路径	SPRO>销售和分销>基本功能>定价>订单控制>定义定价程序确定
------	----------------------------------

事务代码	SPRO
配置描述	
定义定价程序确定 给不同的销售组织，分销渠道，产品组，订单类型等设置不同的定价过程。	

2.5.13 为订单类型定义复制控制

配置路径	Dealer Business Management>订单>订单复制>为订单类型定义复制控制
事务代码	/DBM/SPRO
配置描述	

2.5.14 定义销售凭证类别的复制控制

配置路径	Dealer Business Management>订单>订单复制>定义销售凭证类别的复制控制
事务代码	/DBM/SPRO
配置描述	
定义销售凭证类别的复制控制。	

2.5.15 项目类别复制

配置路径	Dealer Business Management>订单>项目复制>确定项目类别
事务代码	/DBM/SPRO
配置描述	
确定项目类别。	

2.5.16 月度输出计划配置表

配置路径	Dealer Business Management> RCS>月度输出计划配置表
------	---

事务代码	/DBM/SPRO
配置描述	
维护月度输出计划配置表的业务类型和指标名称。	

2.5.17 配置每个商业伙伴角色的字段属性

配置路径	跨应用组件->SAP 商业伙伴->业务合作伙伴->基本设置->字段分组->配置每个商业伙伴角色的字段属性
事务代码	/DBM/SPRO
配置描述	
需要修改 BP 角色 FLCU00 >中心数据>姓 (54) 和名 (25) 改成非必输， FLCU01>地址>城市 (61) 和 邮编 (66) 改成非必输。	

2.5.18 BP 协同创建-创建客户账户组

配置路径	财务会计 (新) > 应收账款和应付账款 > 客户帐户 > 主数据 > 创建客户主记录的准备 > 定义带有屏幕格式的帐户组 (客户)
事务代码	SPRO
配置描述	
创建客户账户组 需要注意，客户账户组与供应商账户组的分配号码段必须一致，且号码段必须为外部给号。	

2.5.19 BP 协同创建-创建供应商账户组

配置路径	财务会计 (新) > 应收账款和应付账款 > 供应商帐户 > 主数据 > 供应商主记录创建准备 > 定义带有屏幕格式的帐户组(供应商)
事务代码	SPRO
配置描述	
创建供应商账户组 需要注意，客户账户组与供应商账户组的分配号码段必须一致，且号码段必须为外部给号。	

2.5.20 定义商业伙伴的分组和分配号码范围

配置路径	跨应用组件->SAP 商业伙伴->业务合作伙伴->基本设置->编号范围和分组>定义分组和分配号码范围
事务代码	SPRO
配置描述	定义商业伙伴的分组并分配号码段，需保证号码段与之前的供应商/客户一致。这里使用单项协同，BP 的号码段使用内部给号。

2.5.21 定义方向业务伙伴到客户的编号分配

配置路径	跨应用组件->主数据同步>客户/供应商集成>业务伙伴设置>客户集成的设置>客户集成的字段分配>定义方向业务伙伴到客户的编号分配
事务代码	SPRO
配置描述	商业伙伴与客户的协同，将商业伙伴的组与客户组相匹配，且相同编号。

2.5.22 定义方向业务伙伴到供应商的编号分配

配置路径	跨应用组件->主数据同步>客户/供应商集成>业务伙伴设置>供应商集成的设置>供应商集成的字段分配>分配键值>定义方向业务伙伴到供应商的编号分配
事务代码	SPRO
配置描述	商业伙伴与供应商的协同，将商业伙伴的组与供应商组相匹配，且相同编号。

2.6 整车物料及货物移动相关

2.6.1 为物料搜索分配有效物料组

配置路径	Dealer Business Management>配件>为物料搜索分配有效物料组
------	--

事务代码	/DBM/SPRO
配置描述	
为物料搜索分配有效物料组 EG: 该配置可以控制增值产品中，哪些物料组在哪些项目类别中显示。	

2.6.2 分配移动类型和交货类型

配置路径	Dealer Business Management> 配件> 分配移动类型和交货类型
事务代码	/DBM/SPRO
配置描述	
分配移动类型和交货类型 例如：为整车发货和退货设置对应移动类型。	

2.7 车辆相关配置

2.7.1 定义汽车制造代码

配置路径	经销商业务管理> 车辆-> 常规数据> 定义汽车制造代码
事务代码	/DBM/SPRO
配置描述	
定义汽车制造代码。	

2.7.2 定义模型目录

配置路径	Dealer Business Management> 汽车> 车型主数据> 定义模型目录
事务代码	/DBM/SPRO
配置描述	
定义模型目录 为每个品牌创建一个车型参考物料。	

2.7.3 分配模型目录

配置路径	Dealer Business Management>车辆>车型主数据>汽车类别确定->分配模型目录
事务代码	/DBM/SPRO
配置描述	
	分配车型目录至产品组。

2.7.4 汽车类别确定

配置路径	Dealer Business Management>汽车>车型主数据>车型主数据>汽车类别确定
事务代码	/DBM/SPRO
配置描述	
	需要分配模型目录

2.7.5 定义业务交易类型

配置路径	车辆>汽车主数据>定义业务交易类型: 更改车辆对应的评估类型
事务代码	/DBM/SPRO
配置描述	
	定义业务交易类型，需要维护车辆对应的评估类型

2.8 车辆管理系统

2.8.1 定义操作

配置路径	IMG>后勤执行>车辆管理系统 (车辆管理系统)>控制数据>定义操作
事务代码	SPRO
配置描述	
	定义活动矩阵所需的操作。

2.8.2 定义技术动作明细

配置路径	IMG>后勤执行>车辆管理系统 (车辆管理系统)>增强>定义技术动作明细
事务代码	SPRO
配置描述	
	定义活动矩阵所需操作的技术明细。

2.8.3 定义车辆状态

配置路径	IMG>后勤执行>车辆管理系统 (车辆管理系统)>控制数据>定义车辆状态
事务代码	SPRO
配置描述	
	定义活动矩阵所需操作的状态。

2.8.4 定义动作控制和定义活动矩阵

配置路径	IMG>后勤执行>车辆管理系统 (车辆管理系统)>控制数据>定义动作控制和定义活动矩阵
事务代码	SPRO
配置描述	
	定义主要矩阵和次要矩阵。

2.8.5 定义动作控制确定编号范围

配置路径	后勤执行>车辆管理系统 (车辆管理系统)>号码范围>定义动作控制确定编号范围
事务代码	SPRO
配置描述	
	定义动作控制确定编号范围

2.9 经销商业务管理

2.9.1 分配部门至 OEM

配置路径	IMG>后勤执行>经销商业务管理 (DBM) >企业结构->分配部门至 OEM
事务代码	SPRO
配置描述	分配产品组和品牌对应关系。

2.9.2 订单布局分配条件

配置路径	IMG>后勤执行>经销商业务管理 (DBM) >订单>用户界面控制>订单布局>分配条件
事务代码	SPRO
配置描述	定义类别方案并分配项目类别。

2.9.3 定义子屏幕

配置路径	IMG>后勤执行>经销商业务管理 (DBM) >订单>用户界面控制>订单布局>子屏幕>定义子屏幕
事务代码	SPRO
配置描述	定义子屏幕

2.9.4 子屏幕分配条件

配置路径	IMG>后勤执行>经销商业务管理 (DBM) >订单>用户界面控制>订单布局>子屏幕>分配条件
事务代码	SPRO

配置描述
定义子屏幕

2.9.5 从订单操作定义 VMS 操作控制

配置路径	IMG>后勤执行>经销商业管理 (DBM) >订单>订单控制>订单控制 VMS 扩展>从订单操作定义 VMS 操作控制
事务代码	SPRO
配置描述	从订单操作定义 VMS 操作控制。建立 DBM 订单控制操作与 VMS 操作之间的联系。

2.9.6 定义条件的快速登记

配置路径	IMG>后勤执行>经销商业管理 (DBM) >订单>基本功能>定价>定义条件的快速登记
事务代码	SPRO
配置描述	定义快速方案对应快速输入项目类别、结构名称、字段名和条件类型。

2.9.7 将条件类型分配到项目价格组

配置路径	IMG>后勤执行>经销商业管理 (DBM) >订单>基本功能>定价> 将条件类型分配到项目价格组
事务代码	SPRO
配置描述	

2.9.8 分配利润中心

配置路径	IMG>后勤执行>经销商业管理 (DBM) >订单>基本功能>科目分配>利润中心控制>分配利润中心
------	---

事务代码	SPRO
配置描述	
分配利润中心	

2.9.9 定义生命周期控制

配置路径	IMG>后勤执行>经销商业管理 (DBM) >汽车>汽车主数据>汽车生命周期管理>定义生命周期控制
事务代码	SPRO
配置描述	
定义动作对应的生命周期控制	

2.9.10 定义后续任务代码

配置路径	IMG>后勤执行>经销商业管理 (DBM) >客户数据管理>通知>定义后续任务代码
事务代码	SPRO
配置描述	
定义后续任务代码	

2.9.11 定义人工目录

配置路径	DBM IMG>服务>人工>定义人工目录
事务代码	/DBM/SPRO
配置描述	

2.9.12 定义层次结构级别

配置路径	DBM IMG>服务>人工>定义层次结构级别
事务代码	/DBM/SPRO
配置描述	

2.9.13 目录确定

配置路径	DBM IMG>服务>人工>目录确定>分配条件
事务代码	/DBM/SPRO
配置描述	

2.9.14 编辑人工组

配置路径	前台 /DBM/ >主数据>人工>编辑人工组
事务代码	/DBM/LV_GROUP
配置描述	

2.9.15 编辑人工层次节点

配置路径	前台 /DBM/ >主数据>人工>编辑人工层次结构节点
事务代码	/DBM/LBROPGRP
配置描述	

2.9.16 编辑人工

配置路径	前台 /DBM/ > 主数据>人工>编辑人工
事务代码	/DBM/LBROP
配置描述	

2.9.17 定义担保声明的状态管理

配置路径	DBM IMG>服务>保修>定义担保声明的状态管理
事务代码	/DBM/SPRO
配置描述	

2.9.18 将担保声明项目分类分配到订单项目类别

配置路径	DBM IMG>服务>保修>将担保声明项目类型分配到订单项目类别
事务代码	/DBM/SPRO
配置描述	

2.9.19 分配担保声明类型的参数

配置路径	DBM IMG>服务>保修>分配担保声明类型的参数
事务代码	/DBM/SPRO
配置描述	

2.9.20 时间管理 - 定义销售组织的标准

配置路径	DBM IMG>服务>时间管理>时间管理使用标准的确定>定义销售组织的标准
------	---------------------------------------

事务代码	/DBM/SPRO
新增门店配置	
配置描述	

2.9.21 时间管理 - 定义客户特定时间事件类型

配置路径	DBM IMG>服务>时间管理>时间事件类型的定义>定义客户特定时间事件类型
事务代码	/DBM/SPRO
新增门店配置	
配置描述	

2.9.22 时间管理 – 定义时间事件类型组

配置路径	DBM IMG>服务>时间管理>时间事件类型和成本中心的分组>定义时间事件类型组
事务代码	/DBM/SPRO
新增门店配置	
配置描述	

2.9.23 时间管理 - 定义成本中心组

配置路径	DBM IMG>服务>时间管理>时间事件类型和成本中心的分组>定义成本中心组
事务代码	/DBM/SPRO
新增门店配置	
配置描述	

2.9.24 时间管理 - 定义终端组

配置路径	DBM IMG>服务>时间管理>终端的定义>定义终端组
事务代码	/DBM/SPRO
新增门店配置	
配置描述	

2.9.25 时间管理 - 定义终端

配置路径	DBM IMG>服务>时间管理>终端的定义>定义终端
事务代码	/DBM/SPRO
新增门店配置	
配置描述	

2.9.26 时间管理 - 定义在人事结构基础上对终端的准入

配置路径	DBM IMG>服务>时间管理>终端的定义>定义在人事结构基础上对终端的准入
事务代码	/DBM/SPRO
配置描述	

2.9.27 时间管理 - 定义在组织结构基础上对终端的分配

配置路径	DBM IMG>服务 >时间管理 >终端的定义 >定义在组织结构基础上对终端的分配
事务代码	/DBM/SPRO
新增门店配置	
配置描述	

2.9.28 时间管理 - 定义重过账的成本要素

配置路径	DBM IMG>服务>时间管理>>定义重过帐的成本要素
事务代码	/DBM/SPRO
配置描述	

2.9.29 时间管理 – 工作计划的人员子范围分组

配置路径	SPRO>时间管理>工作日程表>人员子范围分组>将工作日程表的人事子范围分组
事务代码	SPRO
配置描述	

2.9.30 时间管理 – 日工作日程表的人事子范围分组

配置路径	SPRO>时间管理>工作日程表>人员子范围分组>将日工作日程表的人事子范围分组
事务代码	SPRO
配置描述	

2.9.31 时间管理 – 定义休息计划

配置路径	SPRO>时间管理>工作日程表>日工作日程表>定义休息计划
事务代码	SPRO
配置描述	

2.9.32 时间管理 – 定义日工作安排

配置路径	SPRO>时间管理>工作日程表>日工作日程表>定义日工作安排
事务代码	SPRO

配置描述

2.9.33 时间管理 –定义期间工作计划

配置路径	SPRO>时间管理>工作日程表>期间工作日程表>定义期间工作计划
事务代码	SPRO
配置描述	

2.9.34 时间管理 –定义选择规则

配置路径	SPRO>时间管理>工作日程表>日类型>定义选择规则
事务代码	SPRO
配置描述	

2.9.35 时间管理 –定义公休日日程表分组

配置路径	SPRO>时间管理>工作日程表>工作日程表规则和月工作日程表>定义公休日日程表分组
事务代码	SPRO
配置描述	

2.9.36 时间管理 –设置工作日程表规则和工作日程表

配置路径	SPRO>时间管理>工作日程表>工作日程表规则和月工作日程表>设置工作日程表规则和工作日程表
事务代码	SPRO
配置描述	

2.9.37 时间管理 – 缺勤/出勤的人事子范围分组

配置路径	SPRO>时间管理>时间数据记录和管理>缺勤>缺勤目录>缺勤/出勤的人事子范围分组
事务代码	SPRO
配置描述	

2.9.38 时间管理 – 定义缺勤类型

配置路径	SPRO>时间管理>时间数据记录和管理>缺勤>缺勤目录>定义缺勤类型
事务代码	SPRO
配置描述	

2.9.39 时间管理 – 定义期间工作日程表的计算类

配置路径	SPRO>时间管理>时间数据记录和管理>缺勤>缺勤目录>缺勤计算>定义期间工作日程表的计算类
事务代码	SPRO
配置描述	

2.9.40 时间管理 – 缺勤计算规则

配置路径	SPRO>时间管理>时间数据记录和管理>缺勤>缺勤目录>缺勤计算>缺勤计算的规则(新)>定义计算规则
事务代码	SPRO
配置描述	

2.9.41 时间管理 – 分配计算规则到缺勤类型

配置路径	SPRO>时间管理>时间数据记录和管理>缺勤>缺勤目录>缺勤计算>分配计算规则到缺勤类型
------	--

事务代码	SPRO
配置描述	

2.9.42 时间管理 –定义工作时间的缺勤类型

配置路径	SPRO>时间管理>时间数据记录和管理>出勤/实际工作时间>定义缺勤类型
事务代码	SPRO
配置描述	

2.9.43 时间管理 –定义出勤期间工作日程表的计算类

配置路径	SPRO>时间管理>时间数据记录和管理>出勤/实际工作时间>出勤计算>定义期间工作日程表的计算类
事务代码	SPRO
配置描述	

2.9.44 时间管理 –出勤计算规则

配置路径	SPRO>时间管理>时间数据记录和管理>出勤/实际工作时间>出勤计算>出勤计算规则 (新)>定义计算规则
事务代码	SPRO
配置描述	

2.9.45 时间管理 –出勤计算类型的分配

配置路径	SPRO>时间管理>时间数据记录和管理>出勤/实际工作时间>出勤计算>出勤计算规则 (新)>分配对出勤类型的计算规则
事务代码	SPRO
配置描述	

2.9.46 多支服务 - 定义工厂的装运数据

配置路径	DBM IMG>服务>多支服务>定义工厂的装运数据
事务代码	/DBM/SPRO
新增门店配置	
配置描述	

2.9.47 多支服务 - 子订单项目的项目类别映射

配置路径	DBM IMG>服务>多支服务>子订单项目的项目类别映射
事务代码	/DBM/SPRO
配置描述	

2.9.48 配件 - 分配移动类型和交货类型

配置路径	DBM IMG>配件>分配移动类型和交货类型
事务代码	/DBM/SPRO
配置描述	

2.9.49 RCS - OptionType and Function code mapping

配置路径	DBM IMG>RCS> OptionType and Function code mapping
事务代码	/DBM/SPRO
配置描述	
<p>这里不同的特征类别与功能码决定不同的功能启用。</p> <p>1.前装对应的特征类别对应维护 PRED 的功能代码。维护好后，在车辆主数据配置类中前装特征类别的‘特征文本 2’中维护的数量会在车辆分配时自动同前装物料一起带入销售订单，只有维护整数数量时能正确带入。</p>	

2.9.50 基本功能 - 为消息替代定义方案

配置路径	DBM IMG>订单>基本功能>为消息替代定义方案
事务代码	/DBM/SPRO
配置描述	
整车销售订单 Q519 由于开票时需要计算成本，所以要求必须且仅能添加有库存的物料，所以针对输出消息标识/DBM/COMMON 输出消息编号 287 需要由原本的 W 定义为 E,并将该消息替代方案分配给 Q519 订单类型。	

2.9.51 订单 - 定义作业类型

配置路径	DBM IMG>订单>作业类型 >定义作业类型																
事务代码	/DBM/SPRO																
配置描述																	
例如：																	
<table border="1"> <thead> <tr> <th>作业类型</th> <th>描述</th> </tr> </thead> <tbody> <tr> <td>S1</td> <td>售后-保养</td> </tr> <tr> <td>S2</td> <td>售后-一般维修</td> </tr> <tr> <td>S3</td> <td>售后-保修</td> </tr> <tr> <td>S4</td> <td>售后-精品</td> </tr> <tr> <td>S5</td> <td>售后-装饰</td> </tr> <tr> <td>SA</td> <td>售后-配件销售</td> </tr> <tr> <td>SE</td> <td>售后-废旧料销售</td> </tr> </tbody> </table>	作业类型	描述	S1	售后-保养	S2	售后-一般维修	S3	售后-保修	S4	售后-精品	S5	售后-装饰	SA	售后-配件销售	SE	售后-废旧料销售	
作业类型	描述																
S1	售后-保养																
S2	售后-一般维修																
S3	售后-保修																
S4	售后-精品																
S5	售后-装饰																
SA	售后-配件销售																
SE	售后-废旧料销售																

2.9.52 订单 - 定义事件

配置路径	DBM IMG>订单>订单控制>定义事件
事务代码	/DBM/SPRO
配置描述	

2.9.53 订单 - 定义状态标识

配置路径	DBM IMG>订单>订单控制>定义状态标识
事务代码	/DBM/SPRO
配置描述	

2.9.54 订单 - 分配抬头状态程序

配置路径	DBM IMG>订单>订单控制>流程状态>抬头状态>分配抬头状态程序
事务代码	/DBM/SPRO
新增门店配置	
配置描述	

2.9.55 订单 - 为拆分抬头项目分配程序

配置路径	DBM IMG>订单>订单控制>流程状态>拆分抬头状态>分配抬头状态程序
事务代码	/DBM/SPRO
新增门店配置	
配置描述	

2.9.56 订单 - 为作业状态分配程序

配置路径	DBM IMG>订单>订单控制>流程状态>作业状态>为作业状态分配程序
事务代码	/DBM/SPRO
新增门店配置	
配置描述	

2.9.57 订单 - 为任务状态分配程序

配置路径	DBM IMG>订单>订单控制>流程状态>任务状态>为任务状态分配程序
事务代码	/DBM/SPRO
新增门店配置	
配置描述	

2.9.58 订单 - 为项目状态分配程序

配置路径	DBM IMG>订单>订单控制>流程状态>项目状态>为项目状态分配程序
事务代码	/DBM/SPRO
新增门店配置	
配置描述	

2.9.59 订单 - 为订单中的过帐成本定义科目分配

配置路径	DBM IMG>订单>基本功能>科目分配>为订单中的过帐成本定义科目分配
事务代码	/DBM/SPRO
新增门店配置	
配置描述	

2.9.60 订单 - 定义结算规则的参数

配置路径	DBM IMG>订单>基本功能>科目分配>收取发票方的内部订单>定义结算规则的参数
事务代码	/DBM/SPRO
配置描述	

2.9.61 订单 - 利润中心控制 - 定义访问顺序

配置路径	DBM IMG>订单>基本功能>科目分配>利润中心控制>定义访问顺序
事务代码	/DBM/SPRO
配置描述	将条件表确定顺序进行排序。 按门店分销渠道分配利润中心。

2.9.62 订单 - 成本分析 - 为成本分析定义报表参数

配置路径	DBM IMG>订单>基本功能>科目分配>成本分析>为成本分析定义报表参数
事务代码	/DBM/SPRO
配置描述	为成本分析分配报表

2.9.63 RCS – Storage location and Plant mapping

配置路径	DBM IMG>RCS>Storage location and Plant mapping
事务代码	/DBM/SPRO
配置描述	在这个配置点下将二手车公司的采购组织/销售组织/工厂与库存地点对应起来，方便报表等使用。

2.10 销售和分销

2.10.1 定义销售凭证类型

配置路径	IMG>销售和分销>销售>销售凭证>销售凭证抬头>定义销售凭证类型
事务代码	SPRO
配置描述	

2.10.2 定义公用分销渠道

配置路径	IMG>销售和分销>主数据>定义公用分销渠道
事务代码	SPRO
新增门店配置	
<u>配置描述</u> 为价格主数据和客户主数据定义公用分销渠道 00	

2.10.3 定义通用界限

配置路径	IMG>销售和分销>主数据>定义通用界限
事务代码	SPRO
新增门店配置	
<u>配置描述</u> 为价格主数据和客户主数据定义公用部门 00	

2.11 销售和分销 - 定价

2.11.1 定义条件表

配置路径	IMG>销售和分销>基本功能>定价>定价控制>定义条件表
事务代码	SPRO
<u>配置描述</u> 定义条件表。	

2.11.2 定义存取顺序

配置路径	IMG>销售和分销>基本功能>定价>定价控制>定义存取顺序
事务代码	SPRO
配置描述	定义存取顺序。

2.11.3 定义条件类型

配置路径	IMG>销售和分销>基本功能>定价>定价控制>定义条件类型
事务代码	SPRO
配置描述	定义条件类型，条件类型代表了各种条件因素，如销售订单的人工单价、配件单价、成本等。

2.11.4 维护定价过程

配置路径	IMG>销售和分销 >基本功能>定价>定价控制>定义并分配定价过程>维护定价过程
事务代码	SPRO
配置描述	定义定价过程用于确定了所有的条件类型，并控制这些条件类型如何进行运算。

2.11.5 定义定价程序确定

配置路径	IMG>销售和分销>基本功能>定价>定价控制>定义并分配定价过程->定义定价程序确定
事务代码	SPRO
配置描述	定义定价程序确定，通过销售组织、分销渠道、产品组等确定定价过程。

2.11.6 检查科目分配的相关主数据

配置路径	IMG>销售和分销>基本功能>科目分配/成本>收入帐户确定>检查科目分配的相关主数据->物料：帐户分配组
事务代码	SPRO
配置描述	
定义科目设置组	

2.11.7 分配总账科目

配置路径	IMG>销售和分销>基本功能>科目分配/成本>收入帐户确定>分配总帐科目
事务代码	SPRO
配置描述	
分配总帐科目	

2.12 其他表维护

2.12.1 维护用户角色

配置路径	SAP 菜单>后勤>后勤执行>运输工具管理系统>基本数据>车辆管理系统角色>VELORU - 分配用户角色
事务代码	VELORU
配置描述	
为用户分配角色。需要使用 DBM 功能的用户需要先分配相应的角色。	

2.12.2 维护用户模型

配置路径	SAP 菜单>后勤>后勤执行>运输工具管理系统 >基本数据>车辆管理系统角色>VELORM-分配用户模型
事务代码	VELORM

配置描述

分配用户模型。车型物料需要分配相应的角色。

2.12.3 定义动作控制确定

配置路径	SAP 菜单>后勤>后勤执行>运输工具管理系统>基本数据>VELOS-定义动作控制确定
事务代码	VELOS
配置描述	
车型物料需要分配对应的控制矩阵。	

2.12.4 编辑车型和车辆选项

配置路径	SAP 菜单>后勤>后勤执行> Dealer Business Management>主数据>车型-> 编辑车型和车辆选项
事务代码	/DBM/VM_OPT
配置描述	
编辑车型和车辆选项。	

2.12.5 编辑车辆参数类别

配置路径	SAP 菜单>后勤>后勤执行> Dealer Business Management>主数据>车型->编辑车辆参数类别
事务代码	/DBM/VOPTYPE
配置描述	
编辑车型和车辆选项。	

2.12.6 定义动作控制确定

配置路径	SAP 菜单>后勤>后勤执行>运输工具管理系统>基本数据>VELOS-定义动作控制确定
------	---

事务代码	VELOS
配置描述	
车型物料需要分配对应的控制矩阵。	

2.12.7 分配参考业务伙伴

配置路径	SAP 菜单>后勤>后勤执行> Dealer Business Management >主数据 >客户 >分配参考业务伙伴
事务代码	/DBM/CU_BP_COND
配置描述	
对表/DBM/CU_BP_COND 中销售组织分销渠道和组分配参考业务伙伴。	

2.12.8 维护人力资源主数据

配置路径	SAP 菜单>人力资源>人事管理>管理 >人力资源主数据>维护
事务代码	PA30
配置描述	
维护顾问和员工的关系	

2.13 索赔

2.13.1 保修 - 定义担保声明的编号范围

配置路径	WTY IMG>担保声明处理>定义担保声明类型的编号范围
事务代码	OWTY
配置描述	

2.13.2 保修 - 定义担保声明类型

配置路径	WTY IMG>担保声明处理>定义担保声明类型
事务代码	OWTY
配置描述	
	定义担保声明类型

2.13.3 保修 - 定义屏幕格式

配置路径	WTY IMG>担保声明处理>格式>定义屏幕格式
事务代码	OWTY
配置描述	

2.13.4 保修 - 担保声明处理 - 一般设置

配置路径	WTY IMG>担保声明处理>一般设置
事务代码	OWTY
配置描述	
	设定索赔一般配置

2.13.5 保修 - 定义担保声明的状态管理

配置路径	DBM IMG>服务>保修>定义担保声明的状态管理
事务代码	/DBM/SPRO
配置描述	

2.13.6 保修 – 将担保申明项目类型分配到订单项目类别分配

配置路径	DBM IMG>服务>保修>将担保申明项目类型分配到订单项目类别
事务代码	/DBM/SPRO
配置描述	

2.13.7 保修 – 分配担保声明类型的参数

配置路径	DBM IMG>服务>保修>分配担保声明类型的参数
事务代码	/DBM/SPRO
配置描述	

2.13.8 保修 - 担保声明处理 - 定义按钮参数文件

配置路径	WTY IMG>担保声明处理>格式>定义按钮参数文件
事务代码	OWTY
配置描述	
定义快速按钮	

2.13.9 保修 - 担保声明处理 - 定义操作

配置路径	WTY IMG>担保声明处理>控制数据>流程控制>定义操作
事务代码	OWTY
配置描述	
定义操作用于控制担保声明的流程操作	

2.13.10 保修 - 担保声明处理 - 定义处理状态

配置路径	WTY IMG>担保声明处理>控制数据>流程控制>定义处理状态
事务代码	OWTY
配置描述	

2.13.11 保修 - 担保声明处理 - 定义操作控件

配置路径	WTY IMG>担保声明处理>控制数据>流程控制>定义操作控件
事务代码	OWTY
配置描述	

2.13.12 保修 - 担保声明处理 - 分配功能代码到活动代码

配置路径	WTY IMG>担保声明处理>控制数据>流程控制>分配功能代码到活动代码
事务代码	OWTY
配置描述	

2.13.13 保修 - 担保声明处理 - 分配复制程序到索赔类型

配置路径	WTY IMG>担保声明处理>控制数据>复制控制>分配复制程序到索赔类型
事务代码	OWTY
配置描述	

2.13.14 保修 - 担保声明处理 - 定义定价程序

配置路径	WTY IMG>担保声明处理>定价>限制条件类型的有效性
------	------------------------------

事务代码	OWTY
配置描述	
为担保类型定义定价过程 WYP1:维护索赔条件记录	

2.13.15 保修 - 担保声明处理 - 定义表头条件的缺省值

配置路径	WTY IMG>担保声明处理>定价>定义表头条件的缺省值
事务代码	OWTY
配置描述	

2.13.16 保修 - 担保声明处理 - 分配总帐科目

配置路径	WTY IMG>担保声明处理>收入帐户确定>分配总帐科目
事务代码	OWTY
新增门店配置	
配置描述	
为门店单位类型分配总帐科目	

2.13.17 保修 - 担保声明处理 - 允许更改条件类型的 CO 科目分配

配置路径	WTY IMG>会计>允许更改条件类型的 CO 科目分配
事务代码	OWTY
新增门店配置	
配置描述	

2.14 采购

2.14.1 创建采购组

配置路径	物料管理>采购>创建采购组
事务代码	OME4
配置描述	创建采购组。

2.14.2 采购订单类型

配置路径	物料管理>采购>采购订单>定义凭证类型
事务代码	SPRO
配置描述	定义采购订单类型，在采购订单类型层级设置号码段、屏幕格式组等。

2.14.3 采购定价

配置路径	物料管理>采购>条件>定义价格确认流程
事务代码	SPRO
配置描述	配置采购定价。

2.14.4 采购订单编码范围

配置路径	物料管理>采购>采购订单>定义编号范围
事务代码	OMH6/OMH7
配置描述	OMH6-定义采购订单和采购合同的号码段范围

OMH7-定义采购申请的号码段范围

2.14.5 采购信息记录编码范围

配置路径	物料管理>采购>采购信息记录>定义编号范围
事务代码	OME0
配置描述	定义采购信息记录的号码段范围。

2.14.6 维护税代码的缺省值

配置路径	物料管理>后勤发票校验>收入发票>维护税代码的缺省值
事务代码	SPRO
配置描述	维护公司代码对应的税码。

2.14.7 定义采购员的缺省值

配置路径	物料管理>采购>环境数据>定义采购员的缺省值>缺省值设置
事务代码	SPRO
配置描述	创建缺省值 Y1 整车含税价格采购，价格采纳：选择“不要复制”，勾选“人工价格作为总价”。 用户参数需要相应添加参数：EVO=Y1

2.15 库存管理和实际库存

2.15.1 定义物料凭证编号范围

配置路径	物料管理>库存管理和实际库存>号码分配>为物料和库存盘点凭证定义号码分配
事务代码	OMBT
配置描述	定义物料凭证的号码段范围。

2.15.2 定义移动类型

配置路径	物料管理>库存管理与实际库存>移动类型>复制、更改移动类型
事务代码	OMJJ
配置描述	定义移动类型及相关属性。

2.15.3 库存确定

配置路径	物料管理>库存管理和实际库存>库存确定>定义库存确定的策略
事务代码	SPRO
配置描述	定义库存确定的规则及应用分配。 若涉及 DBM 订单寄售库存出库，该配置点为功能前提，必须维护。 <ol style="list-style-type: none">1. 对应各工厂定义库存确定组，创建物料主数据时需对应维护好定义的库存确定组；2. 定义库存确定规则，eg：R001

3. 库存确定标题表：维护上对应的工厂，库存确定组以及库存确定规则

对话框

- 库存确定组
- 库存确定规则
- 库存确定标题表
 - 库存确定项目表

工厂 CBP1 CBP1
 库存确定组 G001 CBP1
 库存确定规则 R001 CBP
 描述

排序

项目表	价格	数量
<input type="radio"/> 无	<input type="radio"/> 无	<input type="radio"/> 无
<input checked="" type="radio"/> 升序	<input checked="" type="radio"/> 升序	<input checked="" type="radio"/> 升序
<input type="radio"/> 降序	<input type="radio"/> 降序	<input type="radio"/> 降序

分级顺序 1 优先级 1 2 优先级 2 3 优先级 3

数量分配

数量建议 1 分解数

其他设置

WM处理 1 WM有优先级

库存确定联机
 管道资源消耗
 为项目表用户退出

4. 库存确定项目表：一般涉及 F 自有库存以及 K 寄售库存

表视图(I) 编辑(E) 转到(G) 选择(S) 实用程序(M) 系统(Y) 帮助(H)

更改视图"库存确定项目表": 概览

新条目

对话框

- 库存确定组
- 库存确定规则
- 库存确定标题表
 - 库存确定项目表

工厂 CBP1 CBP1
 库存确定组 G001 CBP1
 库存确定规则 R001
 描述

S	库位	优先级指示符	评估类型
F	<input type="checkbox"/>	1	
K		2	

按照需求经销与寄售库存同时存在有限出库经销库存时，需对应维护好项目表的优先级 1 排序以及项目表内容。

2.15.4 库存管理

配置路径	物料管理>库存管理和实际库存>库存确定>在应用中分配库存确定规则>库存管理
事务代码	SPRO
配置描述	定义库存确定的规则及应用分配。 若涉及 DBM 订单寄售库存出库，该配置点为功能前提，必须维护。 将上一步定义的库存确定规则分配到具体的需要的移动类型，基于系统预先设置， 移动类型 261 与 Y61 需要分配对应的库存确定规则。

2.16 评估和科目设置

2.16.1 定义评估类

配置路径	物料管理>评估和科目设置>科目确定>无向导的科目确定>定义评估类
事务代码	OMSK
配置描述	定义评估类账户分类参考及评估类。

2.16.2 将评估范围群集分组

配置路径	物料管理>评估和科目设置>科目确定>无向导的科目确定>将评估范围群集分组
事务代码	OMWD
配置描述	将评估范围群集分组。

2.16.3 配置自动过账

配置路径	物料管理>评估和科目设置>科目确定>无向导的科目确定>配置自动记帐
------	-----------------------------------

事务代码	OBYC
配置描述	
配置自动过账。	

2.17 主数据

DBM 涉及车辆，配件，精品等各类物料编码，推荐启用 MPN 码，且对应号码段分组分到一个大组内，编码从 100000000000000000 到 999999999999999999，以避免出现内与同配件 MPN 码一致的情况。

2.17.1 定义物料编号的输出格式

配置路径	后勤-常规>物料主数据>基本设置>定义物料编号的输出格式
事务代码	OMSL_DI
配置描述	
设置物料号长度，18 位。	

2.17.2 定义物料类型属性

配置路径	后勤-常规>物料主数据>基本设置>物料类型>定义物料类型的属性
事务代码	SPRO
配置描述	
定义物料类型的属性，如物料主数据可用视图、字段参考、数量/价值更新方式。由于物料类型的设置涉及的范围很广，SAP 系统禁止新建条目，一般采用复制已经存在的物料类型，然后根据需要作相应调整即可。	

2.17.3 定义物料主数据编码范围

配置路径	后勤-常规>物料主记录>基本设置>物料类型>定义每个物料类型的号码范围
事务代码	MMNR
配置描述	
DBM 涉及车辆，配件，精品等各类物料编码，推荐启用 MPN 码，且对应号码段分组分到一个大组内，编码	

从 100000000000000000 到 999999999999999999，避免出现内与同配件 MPN 码一致的情况。

2.17.1 进行全球设置

配置路径	后勤-常规>物料主记录>基本设置>进行全球设置
事务代码	OMT0
配置描述	
	启用制造商零部件编号

2.17.2 为物料编号设置转换出口

配置路径	物料管理->采购->物料主数据->库存管理的制造厂商部分号->为物料编号设置转换出口
事务代码	SPRO
配置描述	
	为物料编号设置转换出口，显示 MPN 码

2.17.1 定义物料组

配置路径	后勤-常规>物料主数据>设置关键字段>定义物料组
事务代码	OMSF
配置描述	
	定义物料组。

2.17.2 更改视图屏幕顺序

配置路径	
事务代码	BUS6
配置描述	
	删除 BUP001 项目 100000 BUP001。

2.18 收银台

2.18.1 定义业务事物

配置路径	IMG>后勤执行>经销商业管理 (DBM) >收银台>定义业务事物
事务代码	SPRO
配置描述	
定义业务事物 收银台支持总账直接过账。定义业务事物，为科目分配（例如成本中心等）设置默认值。	

2.18.2 定义凭证类型

配置路径	IMG>后勤执行>经销商业管理 (DBM) >收银台>定义凭证类型			
事务代码	SPRO			
配置描述				
定义凭证类型 定义不同过账的凭证类型。收银台支持： 总账科目收款/付款、供应商付款、客户收款/客户付款、取消 CBP 需要对 EZ 现金凭证类配置对应 DZ 会计凭证类型：				
现金凭证类	AIDoc.Ty.	号	PK	描述
EZ	DZ	01	15	客户预收款

2.18.3 定义付款类型

配置路径	IMG>后勤执行 > 经销商业管理 (DBM) > 收银台>定义付款类型
事务代码	SPRO
配置描述	
定义付款类型	

定义收银台各种收/付款方式。

2.18.4 定义付款台工作中心

配置路径	IMG>后勤执行 >经销商业务管理 (DBM) >收银台>定义付款台工作中心
事务代码	SPRO
配置描述	
定义付款台工作中心 对每个收银台工作中心分配相关组织单位和科目，允许的业务事务、付款类型等。 详细信息：分配相关的组织单位和剩余过账类型 文本：分配打印表格 业务事务：允许的业务事务及默认过账科目、税码等设置，CBP 建议对工作台配置：	
现金凭证类	CDBT
AS	68
EZ	Q901
付款类型：为每个收银台工作中心分配收款方式	

2.18.5 权限控制

配置路径	IMG>后勤执行>经销商业务管理 (DBM) >收银台>权限控制>分配条件
事务代码	SPRO
配置描述	
权限控制 定义收银台中允许哪些操作。可以分配权限给具体用户或者具体角色。 例如： 分配了权限的用户允许修改过账日期或凭证日期，允许取消跨收银台的现金凭证，允许过账的最大金额等。	

2.18.6 分配编号范围

配置路径	工具>ABAP 工作台>开发>其他工具>编号范围
事务代码	SNRO

配置描述
编号范围 为对象 /DBM/TILL 和 /DBM/TILLK 分配编号范围。

2.19 财务其它相关配置

2.19.1 为付款方定义内部订单类型

配置路径	IMG>后勤执行>经销商业管理 (DBM) >订单>基本功能>科目分配>收取发票方的内部订单>为付款方定义内部订单类型			
事务代码	SPRO			
配置描述				
CBP 标准配置：				
范围	订单类型	科目分配类	类型	内部 BD
XXXX	Q507		Q912	内部开票不相关
XXXX	Q821		Q922	内部开票不相关
XXXX	Q822		Q922	内部开票不相关
XXXX	Q630		Q932	内部开票不相关
XXXX	Q632		Q933	内部开票不相关
XXXX	Q701		Q942	内部开票不相关
XXXX	Q702		Q942	内部开票不相关

2.19.2 定义税务结算科目

配置路径	SPRO>IMG>财务会计(新)>应收账款和应付账款>业务交易>收到的预付款>定义税务结算科目
事务代码	SPRO
配置描述	
定义税务结算科目。需要为 MVA 事务分配科目	

2.19.3 定义模型订单

配置路径	SPRO>IMG>投资管理>作为投资措施的内部订单>主数据>订单>定义模型订单
事务代码	SPRO
配置描述	
定义模型定单：	
订单	\$Q9
订单类型	\$\$
订单类别	3
结果分析码	000002
对象类	间接费用
控制范围	XXXX

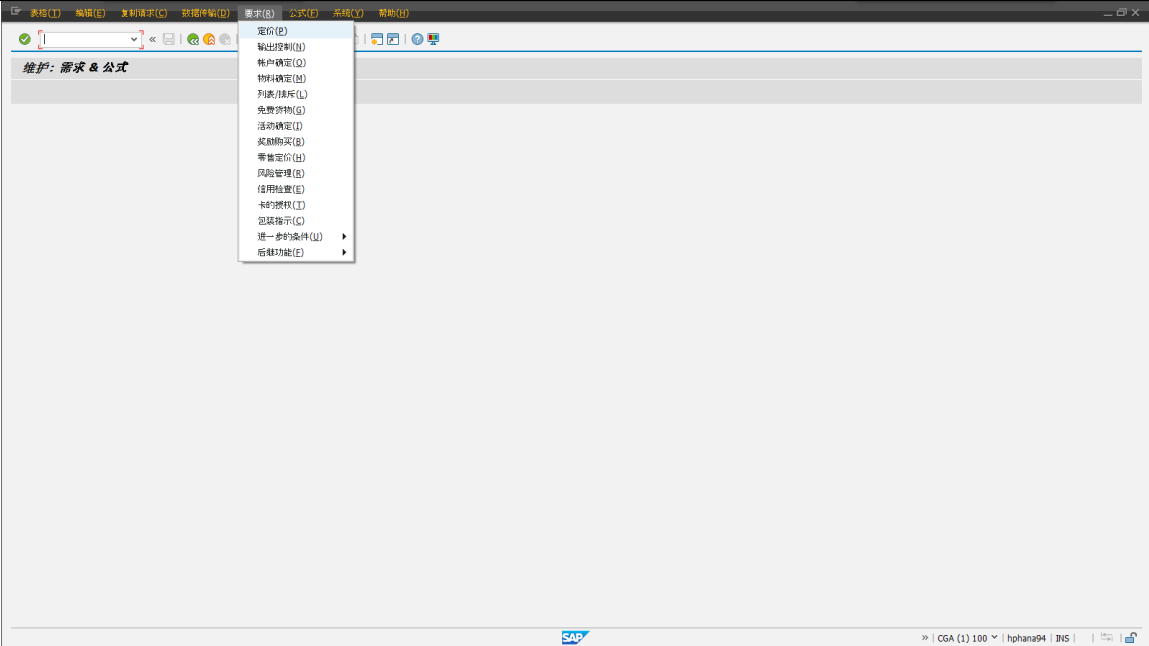
2.19.4 将模型订单分配给内部订单

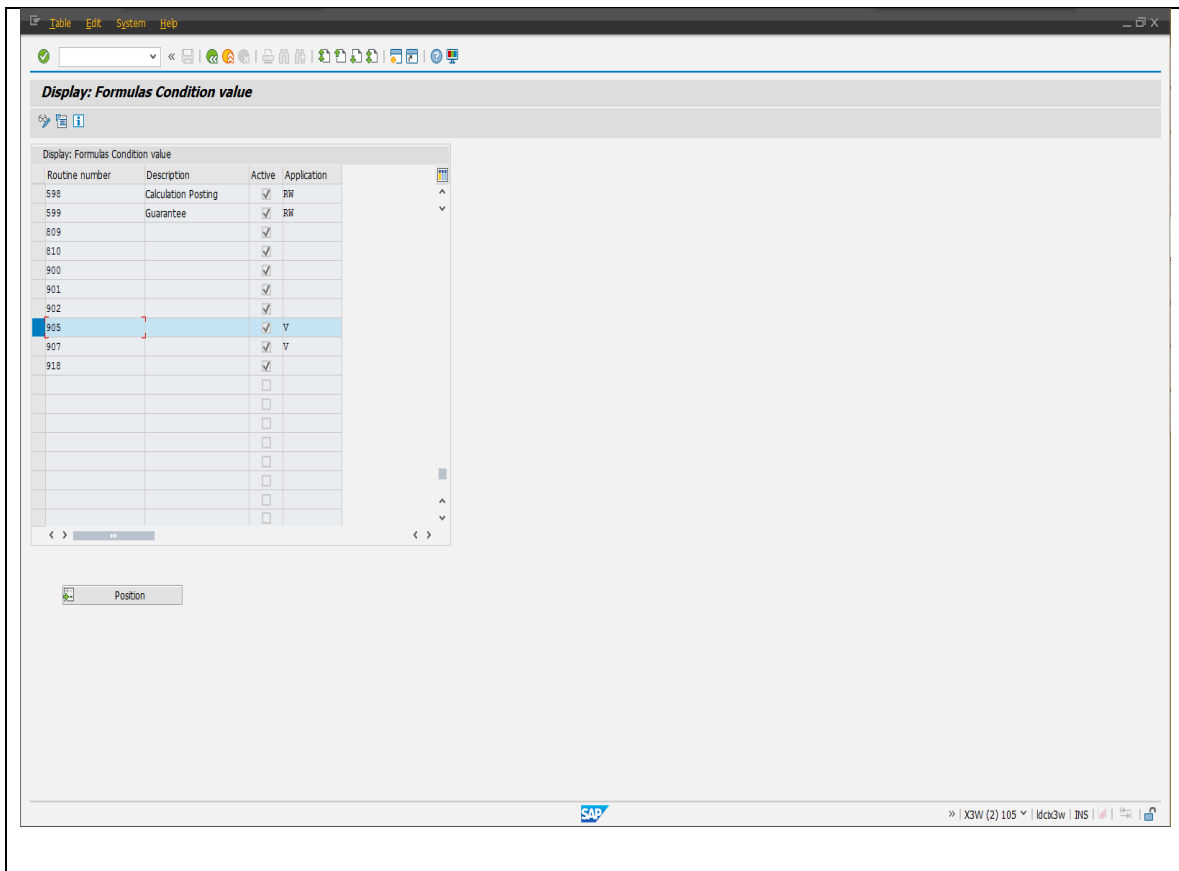
配置路径	SPRO>IMG>控制>内部订单>订单主数据>定义订单类型
事务代码	SPRO
配置描述	
将模型订单分配给内部订单 Q931 和 Q941	
 <p>显示视图“定单类型”：详细信息</p> <p>订单类型: Q931 内部订单 - DBM CBP - 服务成本归集</p> <p>订单类别: 1 内部订单 (控制)</p> <p>编号范围区间: 200000 - 299999</p> <p>一般参数: 结算参数文件: DEM002 获利能...; Strat. 后续结算规则: 000001 一般计...; 计划参数文件: 000001 一般计...; 执行参数文件: ; 预算参数文件: 000001 一般预...; 对象分类: PROFIT 利润分析; 职能部门: ; 模型定单: \$Q9 DB...; 无自动货物移动的集中订单</p> <p>控制标志: 成本控制业务伙伴更新: X 激活的; 分类: ; 承诺管理: ; 收入过帐处理: [x]; 综合计划: ;</p> <p>归档: 滞留时间 1: 3 月; 滞留时间 2: 0 月</p> <p>状态管理: 状态参数文件: 00000002 内部订单; 立即释放: [x]; 状态相关性字段选择: [x]</p> <p>主数据显示: 订单格式: ; 打印表格: ; 字段选择: [x]</p>	

2.20 标准包相关配置

2.20.1 例程

配置路径	VOFM>需求>定价 VOFM>公式>条件基价/定价值
事务代码	VOFM





单个例程中有多个 form 的以 form 名为后缀区分子程序，VOFM 配置好例程，将/DFD/程序按 form 拷贝至例程中。

例程	程序
RV61A904	/DFD/RV61A904_KOBED_904
RV61A904	/DFD/RV61A904_KOBEV_904
RV61A931	/DFD/RV61A931_KOBED_931
RV61A931	/DFD/RV61A931_KOBEV_931
RV63A807	/DFD/RV63A807_KOND_BASIS_807
RV63A808	/DFD/RV63A808_KOND_BASIS_808
RV63A900	/DFD/RV63A900_KOND_BASIS_900
RV63A901	/DFD/RV63A901_KOND_BASIS_901
RV63A902	/DFD/RV63A902_KOND_BASIS_902
RV63A909	/DFD/RV63A909_KOND_BASIS_909
RV63A918	/DFD/RV63A918_KOND_BASIS_918
RV63A991	/DFD/RV63A991_KOND_BASIS_991
RV63A996	/DFD/RV63A996_KOND_BASIS_996
RV63A997	/DFD/RV63A997_KOND_BASIS_997
RV63A998	/DFD/RV63A998_KOND_BASIS_998
RV64A809	/DFD/RV64A809_KONDI_WERT_809
RV64A810	/DFD/RV64A810_KONDI_WERT_810
RV64A900	/DFD/RV64A900_KONDI_WERT_900
RV64A901	/DFD/RV64A901_KONDI_WERT_901
RV64A902	/DFD/RV64A902_KONDI_WERT_902

RV64A905	/DFD/RV64A905_KONDI_WERT_905
RV64A907	/DFD/RV64A907_KONDI_WERT_907
RV64A918	/DFD/RV64A918_KONDI_WERT_918

2.20.2 标准屏幕增强

SE51 屏幕绘制器

屏幕绘制器: SAPLXQM 的 显示 屏幕

屏幕号码: 125 活动

属性 元素清单 逻辑流

简短描述: Business Partner Overview

原始语言: DE 德语 包: ZSD01

最后更改: 22.07.2016 06:22:55

上次生成: 0:00:00

屏幕类型

- 通常
- 子屏幕
- 方式对话框
- 选择屏幕

设置

- 关闭运行时压缩
- 模板 - 非可执行
- 保留滚动位置
- 无应用程序工具栏

其它属性

下一个屏幕: 125

光标位置: []

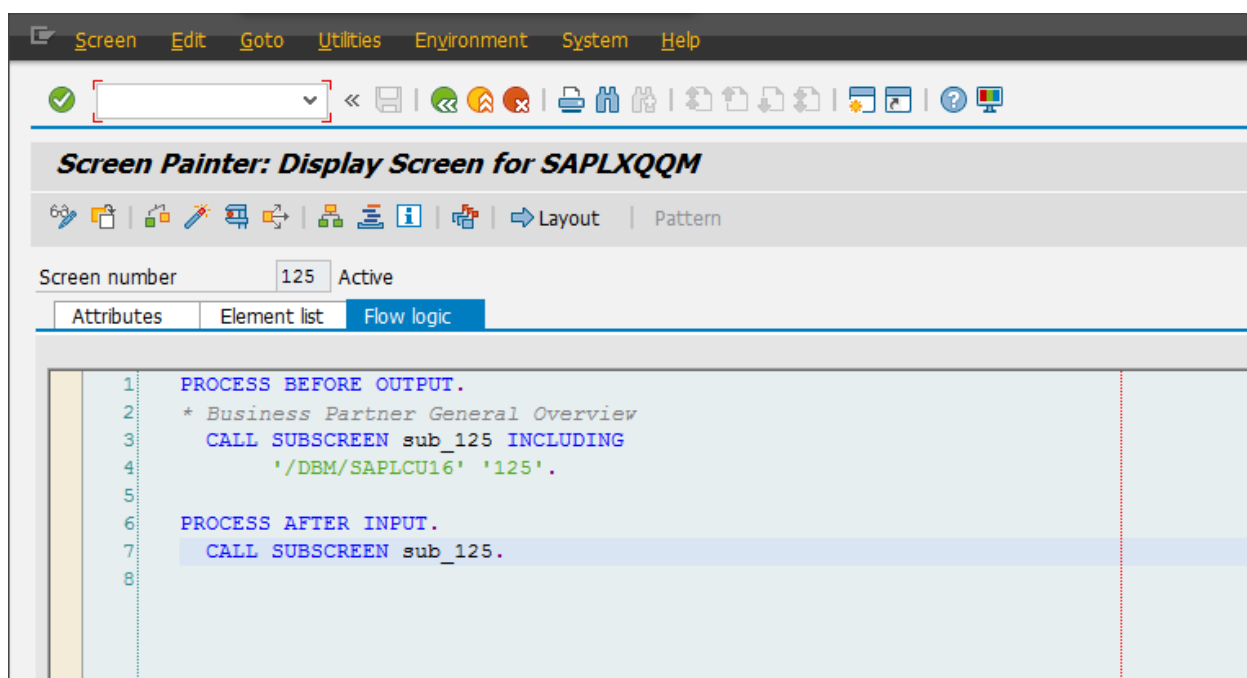
屏幕组: []

行/列: 已占用 4 83

维护: 27 120

上下文菜单: FORM ON CTMENU

属性



程序名	屏幕及子屏幕编码	子屏幕主程序	子屏幕
SAPLXM06	102		
SAPLXM06	112		
SAPLXM06	201		
SAPLXM06	211		
SAPLXM06	301		
SAPLXM06	311		
SAPLXQQM	100	/DBM/SAPLCU16	
SAPLXQQM	101	/DBM/SAPLCU16	SUBSCREEN sub_101
SAPLXQQM	102	/DBM/SAPLCU16	SUBSCREEN sub_102
SAPLXQQM	103	/DBM/SAPLCU16	SUBSCREEN sub_103
SAPLXQQM	104	/DBM/SAPLCU16	SUBSCREEN sub_104
SAPLXQQM	105	/DBM/SAPLCU16	SUBSCREEN sub_105
SAPLXQQM	110	/DBM/SAPLCU16	SUBSCREEN sub_110
SAPLXQQM	112	/DBM/SAPLCU16	SUBSCREEN sub_112
SAPLXQQM	113	/DBM/SAPLCU16	SUBSCREEN sub_113
SAPLXQQM	115	/DBM/SAPLCU16	SUBSCREEN sub_115
SAPLXQQM	120	/DBM/SAPLCU16	SUBSCREEN sub_120
SAPLXQQM	125	/DBM/SAPLCU16	SUBSCREEN sub_125
SAPLXQQM	130	/DBM/SAPLCU16	SUBSCREEN sub_130
SAPLXQQM	210	/DBM/SAPLCU16	SUBSCREEN sub_210
SAPLXQQM	410	/DBM/SAPLCU16	SUBSCREEN sub_410
SAPLXWTY	100	/DBM/SAPLSERVICE_WTY_USEREXIT	Subscreen0100
SAPLXWTY	101	/DBM/SAPLSERVICE_WTY_USEREXIT	Subscreen0101
SAPLXWTY	102	/DBM/SAPLSERVICE_WTY_USEREXIT	Subscreen0102
SAPLXWTY	1001	/DBM/SAPLSERVICE_WTY_USEREXIT	Subscreen1001

2.20.3 系统预留 Z-Include

将/DFD/程序以 include 的方式插入系统预留 Z 程序中。

Z-Include	/DFD/-Include	程序	简要说明
ZXAISU03	/DFD/XAISU03		
ZXCATU02	/DFD/XCATU02	LXCATU02	EXIT_SAPLCATS_002
ZXM06U14	/DFD/XM06U14	LXM06U14	EXIT_SAPLMEKO_001
ZXM08U04	/DFD/XM08U04		
ZXM08U19	/DFD/XM08U19		
ZXM08U29	/DFD/XM08U29		
ZXMGVU04	/DFD/XMGVU04	LXMGVU04	EXIT_SAPLMV02_002
ZXQQMO01	/DFD/XQQMO01	ZXQQMZZZ	
ZXQQMTOP	/DFD/XQQMTOP	LXQQMTOP	
ZXQQMU01	/DFD/XQQMU01	LXQQMU01	EXIT_SAPMIWO0_001
ZXQQMU07	/DFD/XQQMU07	LXQQMU07	EXIT_SAPMIWO0_008
ZXQQMU08	/DFD/XQQMU08	LXQQMU08	EXIT_SAPMIWO0_009
ZXQQMU09	/DFD/XQQMU09	LXQQMU09	EXIT_SAPMIWO0_010
ZXQQMU10	/DFD/XQQMU10	LXQQMU10	EXIT_SAPMIWO0_011
ZXQQMU14	/DFD/XQQMU14	LXQQMU14	EXIT_SAPMIWO0_015
ZXQQMU15	/DFD/XQQMU15	LXQQMU15	EXIT_SAPMIWO0_016
ZXQQMU20	/DFD/XQQMU20	LXQQMU20	EXIT_SAPMIWO0_020
ZXQQMU22	/DFD/XQQMU22	LXQQMU22	EXIT_SAPLIQS0_003
ZXQQMU25	/DFD/XQQMU25	LXQQMU25	EXIT_SAPLIQS0_006
ZXQQMU27	/DFD/XQQMU27	LXQQMU27	EXIT_SAPLIQS0_008
ZXQQMU29	/DFD/XQQMU29	LXQQMU29	EXIT_SAPLIQS0_010
ZXQQMU30	/DFD/XQQMU30	LXQQMU30	EXIT_SAPLIQS0_011
ZXQQMU35	/DFD/XQQMU35	LXQQMU35	EXIT_SAPLIQS0_016
ZXQQMU37	/DFD/XQQMU37	LXQQMU37	EXIT_SAPMIWO0_021
ZXQQMU42	/DFD/XQQMU42	LXQQMU42	EXIT_SAPLIQS0_020
ZXQQMZZZ	/DFD/XQQMZZZ	SAPLXQQM	

ZXWOCU21	/DFD/XWOCU21	LXWOCU21	EXIT_SAPLIQS0_017
ZXWTYU01	/DFD/XWTYU01	LXWTYU01	EXIT_SAPLPVSUIWTY_001
ZXWTYU02	/DFD/XWTYU02	LXWTYU02	EXIT_SAPLPVSUIWTY_002
ZXWTYU03	/DFD/XWTYU03	LXWTYU03	EXIT_SAPLPVSUIWTY_003
ZXWTYU04	/DFD/XWTYU04	LXWTYU04	EXIT_SAPLPVSUIWTY_004
ZXWTYU05	/DFD/XWTYU05	LXWTYU05	EXIT_SAPLPVSUIWTY_005

2.20.4 增强结构

CI_CATSDB

组件	键入方法	组件类型	数据类型	长度	小数位	简短描述
DBMVBELN	1 类型	/DBM/VBELN_VA	CHAR	10	0	DBM 订单编号
DBMTASKNR	1 类型	/DBM/TASKNR	CHAR	6	0	任务编号
DBMPOSNR	1 类型	/DBM/POSNR	NUMC	6	0	项目编号

CI_EEW_BUT000

组件	键入方法	组件类型	数据类型	长度	小数位	简短描述
/DFD/BPCL	1 类型	/DFD/BPCL	CHAR	3	0	客户评级
/DFD/BPCH	1 类型	/DFD/BPCH	CHAR	3	0	客户来店渠道

CI_EKKODB

组件	键入方法	组件类型	数据类型	长度	小数位	简短描述
/DFD/CPO_NO	1 类型	/DFD/CPO_NO	CHAR	20	0	原厂采购单号
/DFD/CWTY_NO	1 类型	/DFD/CWTY_NO	CHAR	20	0	原厂索赔单号
/DFD/CWTY_DATE	1 类型	/DFD/CWTY_DATE	DATS	8	0	原厂索赔单创建时间
/DFD/CWTY_SHIP_NO	1 类型	/DFD/CWTY_SHIP_NO	CHAR	20	0	原厂索赔物流单号
/DFD/CREBATE	1 类型	/DFD/CREBATE	CHAR	1	0	是否包含返利标识
/DFD/COVERDUE	1 类型	/DFD/COVERDUE	CHAR	1	0	是否购买超期库存

CI_EKKOBDX

组件	键入方法	组件类型	数据类型	长度	小数位	简短描述
/DFD/CPO_NO	1 类型	CHAR1	CHAR	1	0	单一字符标识
/DFD/CWTY_NO	1 类型	CHAR1	CHAR	1	0	单一字符标识
/DFD/CWTY_DATE	1 类型	CHAR1	CHAR	1	0	单一字符标识
/DFD/CWTY_SHIP_NO	1 类型	CHAR1	CHAR	1	0	单一字符标识
/DFD/CREBATE	1 类型	CHAR1	CHAR	1	0	单一字符标识
/DFD/COVERDUE	1 类型	CHAR1	CHAR	1	0	单一字符标识

CI_EKPODB

组件	键入方法	组件类型	数据类型	长度	小数位	简短描述
/DFD/CWTY_STATUS	1 类型	/DFD/CWTY_STATUS	CHAR	1	0	原厂索赔状态

CI_EKPODBX

组件	键入方法	组件类型	数据类型	长度	小数位	简短描述
/DFD/CWTY_STATUS	1 类型	CHAR1	CHAR	1	0	单一字符标识

2.20.5 CMOD

/DFD/MM1 Enhancemnt MM

Enhancement	Text
LMEKO001	Extend communications structure KOMK for pricing
MM06E005	Customer fields in purchasing document

The screenshot displays the SAP CMOD tool interface for the project '/DFD/MM1 Enhancemnt MM'. It shows a list of enhancements and their associated function exits, screen exits, and include tables.

Project	Impl	Exp	Enhancement
/DFD/MM1 Enhancemnt MM			
	Impl	Exp	LMEKO001 Extend communications structure KOMK for pricing
	Function exit		EXIT_SAPLMEKO_001

Enhancement	Impl	Exp	Function exit
MM06E005 Customer fields in purchasing document			
			EXIT_SAPMM06_006
			EXIT_SAPMM06_007
			EXIT_SAPMM06_008
			EXIT_SAPMM06_009
			EXIT_SAPMM06_012
			EXIT_SAPMM06_013
			EXIT_SAPMM06_014
			EXIT_SAPMM06_016
			EXIT_SAPMM06_017
			EXIT_SAPMM06_018

Screen exit	Impl	Exp	Screen exit
SAPMM06			0111 CUSTSCR1 SAPLMM06 0111
SAPMM06			0201 CUSTSCR1 SAPLMM06 0201
SAPMM06			0211 CUSTSCR1 SAPLMM06 0211
SAPMM06			0301 CUSTSCR1 SAPLMM06 0301
SAPMM06			0311 CUSTSCR1 SAPLMM06 0311

Include tables	Impl	Exp	Include tables
CI_EKPODB			
CI_EKPODBX			

/DFD/MM4 MM enhancement with DBM fields (User exit)

Enhancement	Text
MGV00001	Material Master (Industry): ALE Distribution

/DFD/SD1 SD Enhancemnet

The screenshot shows the SAP Project Explorer interface. The main window displays the configuration for the enhancement 'MGV00001'. The configuration is as follows:

Project	Impl	Exp	Text
/DFD/MM4	MM enhancement with DBM fields (User exit)		
MGV00001	Material Master (Industry): ALE Distribution		
Function exit	EXIT_SAPLMV01_002 EXIT_SAPLMV02_002		

Enhancement	Text
QQMA0001	QM/PM/SM: User Subscreen for Notification Header
QQMA0007	QM: Default Values when Creating a Notification
QQMA0008	QM/PM/SM: User Subscreen for Additional Data on Notif. Item
QQMA0011	QM/PM/SM: User Subscreen for Additional Data on Task
QQMA0014	QM/PM/SM: Checks before saving a notification
QQMA0016	QM/PM/SM: "User data" Function "Goto" --> "Task" Menu
QQMA0019	QM/PM/SM: Default Partner when Creating a Notification
QQMA0021	QM/PM/SM: Function "User data" in "Goto" menu
QQMA0024	QM/PM/SM Deactivate function codes in CUA menu
QQMA0025	PM/SM: Default values when adding a notification
QQMA0026	PM/SM: Auth. check when accessing notification transaction
QQMA0027	PM/SM: Default values when adding a task
QQMA0030	Check validity of status change

Project Edit Goto Environment System Help

Display /DFD/SD1

Enhancement assignments Enhancement

Enhancement	Impl	Exp	QQMA0008 QM/PM/SM: User Subscreen for Additional Data on Notif. Item		
Function exit	✓	■	EXIT_SAPMIW00_010 EXIT_SAPMIW00_011		
Screen exit	✓	■	SAPLIQSO	3030 USER0002	SAPLXQQM 0100
	✓	■	SAPLIQSO	3030 USER0002	SAPLXQQM 0210
	✓	■	SAPLIQSO	3030 USER0002	SAPLXQQM 0211
	✓	■	SAPLIQSO	3030 USER0002	SAPLXQQM 0212
	✓	■	SAPLIQSO	3030 USER0002	SAPLXQQM 0213
	✓	■	SAPLIQSO	3030 USER0002	SAPLXQQM 0214
	✓	■	SAPLIQSO	3030 USER0002	SAPLXQQM 0215
	✓	■	SAPLIQSO	3030 USER0002	SAPLXQQM 0220
	✓	■	SAPLIQSO	3030 USER0002	SAPLXQQM 0221
	✓	■	SAPLIQSO	3030 USER0002	SAPLXQQM 0222
	✓	■	SAPLIQSO	3030 USER0002	SAPLXQQM 0223
	✓	■	SAPLIQSO	3030 USER0002	SAPLXQQM 0224
	✓	■	SAPLIQSO	3030 USER0002	SAPLXQQM 0225
	✓	■	SAPLIQSO	3030 USER0002	SAPLXQQM 0230
	✓	■	SAPLIQSO	3030 USER0002	SAPLXQQM 0231
	✓	■	SAPLIQSO	3030 USER0002	SAPLXQQM 0232
	✓	■	SAPLIQSO	3030 USER0002	SAPLXQQM 0233
	✓	■	SAPLIQSO	3030 USER0002	SAPLXQQM 0234
	✓	■	SAPLIQSO	3030 USER0002	SAPLXQQM 0235

Enhancement	Impl	Exp	QQMA0011 QM/PM/SM: User Subscreen for Additional Data on Task		
Function exit	✓	■	EXIT_SAPMIW00_015 EXIT_SAPMIW00_016		
Screen exit	✓	■	SAPLIQSO	4010 USER0004	SAPLXQQM 0100
	✓	■	SAPLIQSO	4010 USER0004	SAPLXQQM 0410
	✓	■	SAPLIQSO	4010 USER0004	SAPLXQQM 0411
	✓	■	SAPLIQSO	4010 USER0004	SAPLXQQM 0412
	✓	■	SAPLIQSO	4010 USER0004	SAPLXQQM 0413
	✓	■	SAPLIQSO	4010 USER0004	SAPLXQQM 0414
	✓	■	SAPLIQSO	4010 USER0004	SAPLXQQM 0415
	✓	■	SAPLIQSO	4010 USER0004	SAPLXQQM 0420
	✓	■	SAPLIQSO	4010 USER0004	SAPLXQQM 0421
	✓	■	SAPLIQSO	4010 USER0004	SAPLXQQM 0422
	✓	■	SAPLIQSO	4010 USER0004	SAPLXQQM 0423

SAP | X3W (2) 105 | ldx3w | INS |

Project Edit Goto Environment System Help

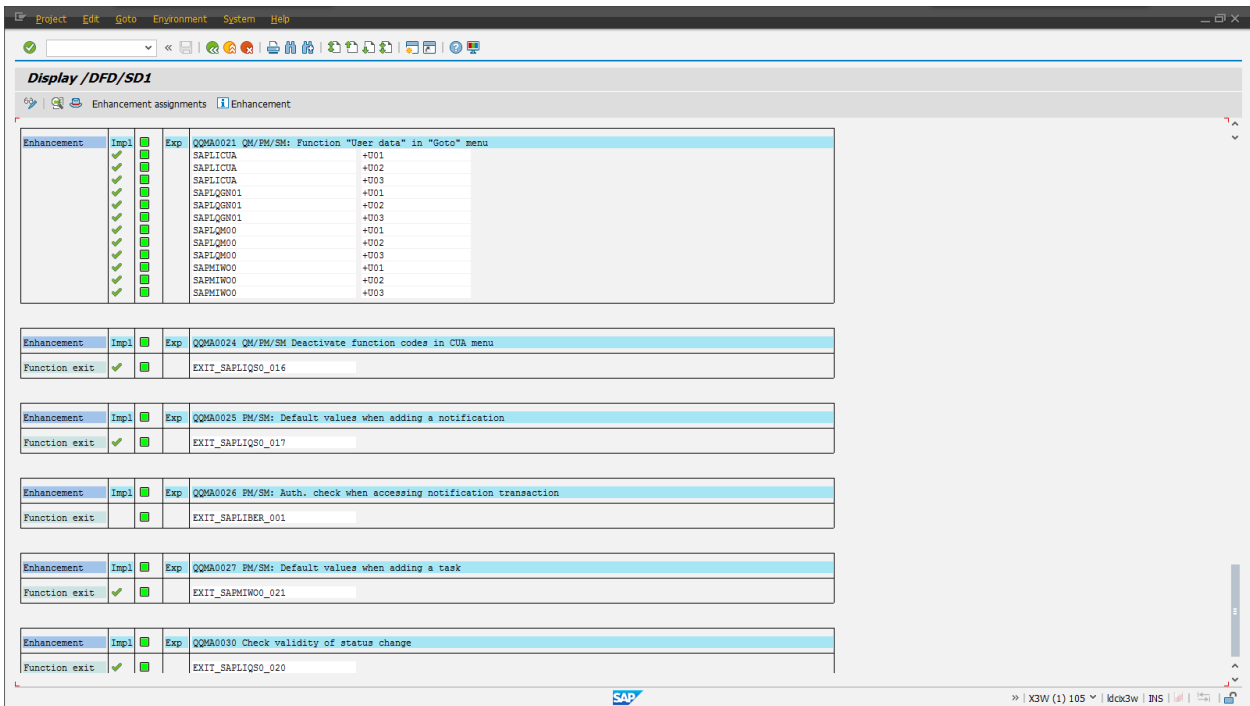
Display /DFD/SD1

Enhancement assignments Enhancement

Project	Impl	Exp	/DFD/SD1 SD Enhancement		
Enhancement	Impl	Exp	QQMA0001 QM/PM/SM: User Subscreen for Notification Header		
Function exit	✓	■	EXIT_SAPMIW00_008 EXIT_SAPMIW00_009		
Screen exit	✓	■	SAPLIQSO	7790 USER0001	SAPLXQQM 0100
	✓	■	SAPLIQSO	7790 USER0001	SAPLXQQM 0101
	✓	■	SAPLIQSO	7790 USER0001	SAPLXQQM 0102
	✓	■	SAPLIQSO	7790 USER0001	SAPLXQQM 0103
	✓	■	SAPLIQSO	7790 USER0001	SAPLXQQM 0104
	✓	■	SAPLIQSO	7790 USER0001	SAPLXQQM 0105
	✓	■	SAPLIQSO	7790 USER0001	SAPLXQQM 0110
	✓	■	SAPLIQSO	7790 USER0001	SAPLXQQM 0115
	✓	■	SAPLIQSO	7790 USER0001	SAPLXQQM 0120
	✓	■	SAPLIQSO	7790 USER0001	SAPLXQQM 0125
	✓	■	SAPLIQSO	7790 USER0001	SAPLXQQM 0130
	✓	■	SAPLIQSO	7790 USER0001	SAPLXQQM 0135
	✓	■	SAPLIQSO	7790 USER0001	SAPLXQQM 0140
	✓	■	SAPLIQSO	7790 USER0001	SAPLXQQM 0145
	✓	■	SAPLIQSO	7790 USER0001	SAPLXQQM 0150
	✓	■	SAPLIQSO	7790 USER0001	SAPLXQQM 0155
	✓	■	SAPLIQSO	7790 USER0001	SAPLXQQM 0160
	✓	■	SAPLIQSO	7790 USER0001	SAPLXQQM 0161
	✓	■	SAPLIQSO	7790 USER0001	SAPLXQQM 0162
	✓	■	SAPLIQSO	7790 USER0001	SAPLXQQM 0163
	✓	■	SAPLIQSO	7790 USER0001	SAPLXQQM 0164
	✓	■	SAPLIQSO	7790 USER0001	SAPLXQQM 0165
	✓	■	SAPLIQSO	7790 USER0001	SAPLXQQM 0166
	✓	■	SAPLIQSO	7790 USER0001	SAPLXQQM 0167
	✓	■	SAPLIQSO	7790 USER0001	SAPLXQQM 0168
	✓	■	SAPLIQSO	7790 USER0001	SAPLXQQM 0169
	✓	■	SAPLIQSO	7790 USER0001	SAPLXQQM 0170

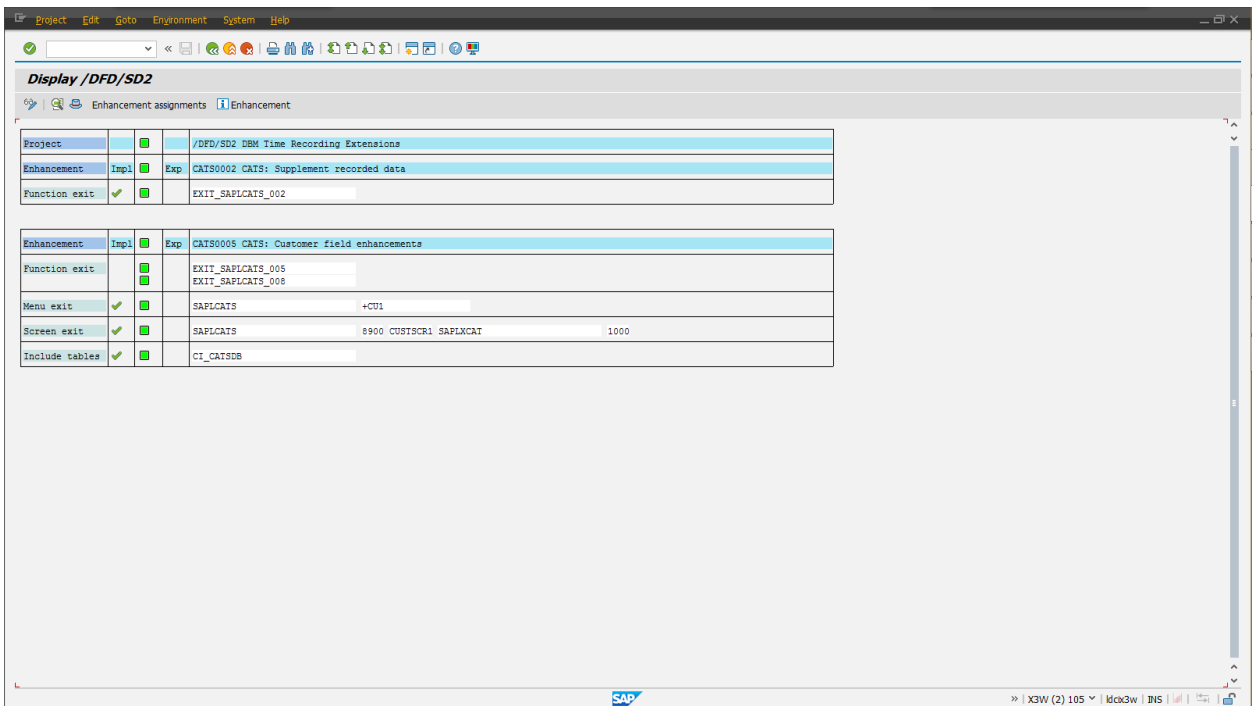
Enhancement	Impl	Exp	QQMA0007 QM: Default Values when Creating a Notification		
Function exit	✓	■	EXIT_SAPMIW00_001		

SAP | X3W (2) 105 | ldx3w | INS |



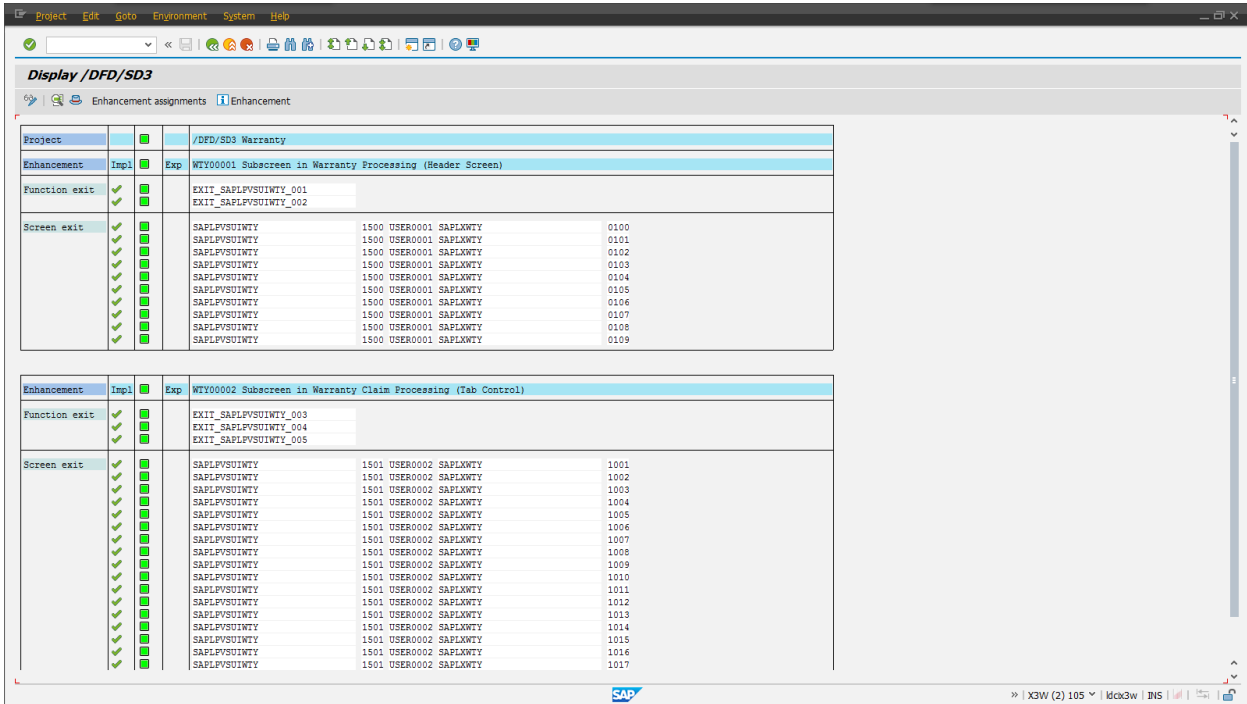
/DFD/SD2 DBM Time Recording Extensions

Enhancement	Text
CATS0002	CATS: Supplement recorded data
CATS0005	CATS: Customer field enhancements



/DFD/SD3 Warranty

Enhancement	Text
WTY00001	Subscreen in Warranty Processing (Header Screen)
WTY00002	Subscreen in Warranty Claim Processing (Tab Control)



2.20.6 隱式增强

类/DFD/CLORDAXZOOAPPLYCHECK 的方法/DBM/IF_OE_ACTION_EXE~EXECUTION 增加隱式增强代码如下。

* OA 审批-整车

DATA:

```

lv c,
lf_do      TYPE c,           "是否审批
lv_price   TYPE /dfd/tpricecont-/dfd/dzprice,
ls_vbap    TYPE /dbm/vbap_com,    "item
ls_vbap_db TYPE /dbm/vbap_com,    "item_db
lo_order   TYPE REF TO /dbm/cl_order,
lv_kbetr   TYPE konp-kbetr.

```

*

```
lo_order ?= io_ord_object.
```

```

CHECK lo_order->ms_header_detail-vtweg = 'Y1'.
CHECK lo_order->ms_header_detail-aufart = 'Q519'
OR lo_order->ms_header_detail-aufart = 'Q504'

```

```

OR lo_order->ms_header_detail-aufart = 'Q505'
OR lo_order->ms_header_detail-aufart = 'Q506'
.

CLEAR ls_vbap.
READ TABLE lo_order->mt_vbap_com INTO ls_vbap WITH KEY matkl = 'VEHI'.
* WITH KEY matkl = 'V00000' .
CLEAR ls_vbap_db.
READ TABLE lo_order->mt_vbap_db INTO ls_vbap_db WITH KEY matkl = 'VEHI'.
* WITH KEY matkl = 'V00000' .
* 只有价格变更的时候才触发审批
CHECK ls_vbap-brtwr <> ls_vbap_db-brtwr
  OR lo_order->ms_header_detail-vbeln IS INITIAL.

SELECT SINGLE /dfd/dzprice INTO lv_price           "#EC CI_SUBRC
  FROM /dfd/tpricecont AS a
  WHERE a~zmcodesd = ls_vbap-itobjid
  AND a~/dfd/month = sy-datum+0(6).           "#EC CI_NOFIRST

* 裸车价格低于价格审批表中的店总价格需要审批
IF lv_price > ls_vbap-brtwr
.
  lf_do = 'X'.
ENDIF.
* 判断装饰标准价
IF lf_do <> 'X'.
  LOOP AT lo_order->mt_vbap_com INTO ls_vbap
    WHERE itcat = 'P005'
      OR itcat = 'Q598'
      OR itcat = 'Q599'
      OR itcat = 'Q500' .

  SELECT SINGLE kbetr
    INTO lv_kbetr
    FROM konp AS a
  INNER JOIN a962 AS b
    ON a~knumh = b~knumh
  WHERE b~kschl = 'Q701'
    AND b~vkorg = lo_order->ms_header_detail-vkorg
*   AND b~vtweg = '00'
    AND b~/dbm/itcat = ls_vbap-itcat
    AND b~matnr = ls_vbap-matnr18
    AND b~datbi >= sy-datum
    AND b~datab <= sy-datum
    AND a~kappl = 'V'
    AND a~kschl = 'Q701'
    AND loevm_ko = ' '. "#EC CI_BUFFJOIN
  IF sy-subrc <> 0.
    SELECT SINGLE kbetr
      INTO lv_kbetr

```

```

        FROM konp AS a
INNER JOIN a004 AS b
        ON a~knumh = b~knumh
WHERE b~kschl = 'QPRT'
      AND b~vkorg = lo_order->ms_header_detail-vkorg
*      AND b~vtweg = '00'
      AND b~matnr = ls_vbap-matnr18
      AND b~datbi >= sy-datum
      AND b~datab <= sy-datum
      AND a~kappl = 'V'
      AND a~kschl = 'QPRT'
      AND loevm_ko = ''."#EC CI_BUFFERJOIN
IF sy-subrc <> 0.
    lf_do = 'X'.
    EXIT.
ENDIF.
ENDIF.
*   - 配件/精品销售价格-配件/精品标准价格< -1
IF ls_vbap-brtwr * ls_vbap-zmeng - lv_kbetr
    < -1 * ls_vbap-zmeng.
    lf_do = 'X'.
    EXIT.
ENDIF.
ENDLOOP.
ENDIF.
*   状态设置
IF lf_do = 'X'.
    lo_order->mo_status->set_header(
        iv_action = 'Z_OA_APPLY' "
        iv_status = 'A' ).
    lo_order->mo_status->set_header(
        iv_action = 'Z_OA_APPROVE' "
        iv_status = 'A' ).
    lo_order->mo_status->set_header(
        iv_action = 'Z_OA_REJECT' "
        iv_status = 'A' ).
ELSE.
    lo_order->mo_status->set_header(
        iv_action = 'Z_OA_APPLY' "
        iv_status = 'C' ).
ENDIF.

```

3 安全信息

SAP Dealer Business Management, add-on for China 是一款基于 **SAP Dealer Business Management** 的产品。因此，**SAP Dealer Business Management** 的相关指南也适用于 **SAP Dealer Business Management, add-on for China**。

更多安全相关主题请参照以下资源：

内容	快速访问
Security	http://service.sap.com/security http://sdn.sap.com/irj/sdn/security
Platforms	http://service.sap.com/platforms
Infrastructure	http://service.sap.com/securityguide → Infrastructure Security
Related SAP Notes	http://service.sap.com/notes http://service.sap.com/securitynotes
SAP NetWeaver	SAP NetWeaver
	http://service.sap.com/security
SAP DBM Security Guide	https://websmp109.sap-ag.de/~sapidb/012002523100013809062015E/

完整的 SAP 安全指南列表请参考 SAP Service Marketplace:

<http://service.sap.com/securityguide>

4 操作信息

本章节提供了如何顺利地运行 **SAP Dealer Business Management, add-on for China**.

SAP Dealer Business Management, add-on for China 是一款基于 **SAP Dealer Business Management** 的产品，因此 **SAP Dealer Business Management** 相关的操作指南同样适用于 **SAP Dealer Business Management, add-on for China**.

更多相关指南信息，请参考以下资源：

资源	快速访问
Dealer Business Management	SAP Help Portal

完整的 SAP 操作指南列表请参考：

<http://service.sap.com/instguides>

www.sap.com/contactsap

