

Les Fougères de l'Herbier de l'Université de Strasbourg (STR). Collections et collecteurs

par **Françoise Deluzarche** et **Michel Hoff**

Herbier, Université de Strasbourg, 28, rue Goethe, F-67000 Strasbourg

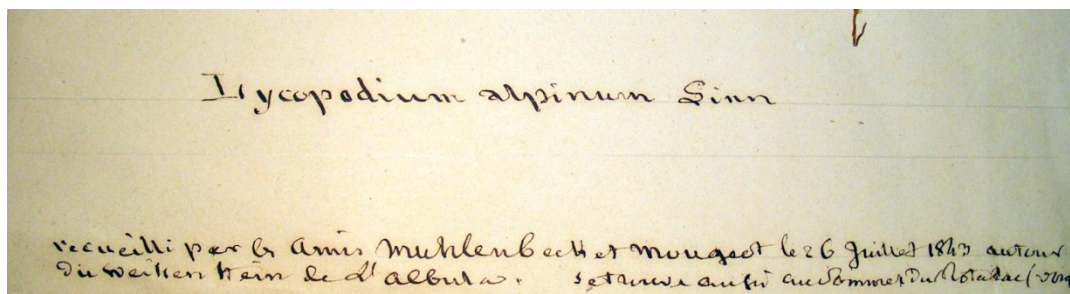
L'HERBIER DE L'UNIVERSITÉ DE STRASBOURG (STR)

L'Herbier de l'Université de Strasbourg (STR) rassemble environ 450 000 spécimens de plantes provenant du monde entier. Il a été constitué par des apports successifs de collections régionales (Alsace, Lorraine, Franche-Comté, nord de la Suisse et sud-ouest de l'Allemagne), de collections d'origine française – métropole et anciennes colonies (jusqu'en 1870 et après 1919), par d'importantes collections d'origine allemande (entre 1871 et 1918) et par l'achat de centuries, notamment de cryptogames (Kapp, 1959 ; Hoff & Gradstein, 1991 ; Hoff & Deluzarche, 2009). Un inventaire des spécimens a permis d'identifier plus de 2 500 botanistes et récolteurs regroupés en plus de 200 collections.

QUELQUES PTÉRIDOLOGUES ALSACIENS

Jean-Baptiste MOUGEOT (1776-1858)

Jean-Baptiste Mougeot, médecin à Bruyères (Vosges), était botaniste, bryologue et géologue. Passionné de cryptogames, en relation avec les plus grands spécialistes de l'époque, il se constitua un herbier qui se trouve au Muséum national d'Histoire naturelle de Paris (P). En 1807, il commence seul la série des *Stirpes Cryptogamae vogesorhenanae*, avant de s'associer à C.G. Nestler puis à W.P. Schimper (Hoff *et al.*, 1995). La collection comprendra 15 volumes de 100 échantillons chacun. L'herbier de Strasbourg possède un exemplaire complet de cette collection. Au total, 45 séries de *Stirpes*, plus ou moins complètes, ont été recensées dans de nombreux herbiers dans le monde. Les *Stirpes* rassemblent 87 spécimens de ptéridophytes, soit la totalité de la flore ptéridologique connue au XIX^{ème} siècle en région vogéso-rhénane. Plusieurs espèces végétales ont été dédiées à Mougeot : citons, par exemple, parmi les ptéridophytes, *Trichomanes mougeotii* Bosch, endémique des Guyanes, en Amérique du Sud.



Antoine Laurent Apollinaire FÉE (1789-1874)

Antoine Laurent Apollinaire Fée, directeur du Jardin botanique de Strasbourg de 1833 à 1871, était spécialiste des ptéridophytes. Il en a nommé de très nombreuses espèces, essentiellement pour les Antilles, le Mexique et le Brésil, et plusieurs taxons lui ont été dédiés. Il est l'auteur, entre autres, des *Mémoires sur la famille des Fougères* en deux volumes, paru en 1844 et de *l'Histoire des Fougères et des Lycopodiacées des Antilles* paru en 1866. L'Herbier de Strasbourg ne possède plus l'herbier principal de Fée, mais uniquement quelques spécimens.



Bibliographie d'A.L.A. Fée

- Fée A.L.A., 1844. – Examen des bases adoptées dans la classification des fougères et en particulier de la nervation. Premier Mémoire. Imprimerie de V. Berger-Levrault. Strasbourg, pp.: 1-14.
- Fée A.L.A., 1844-1845. – Histoire des Acrostichées. Second Mémoire. Imprimerie de V. Berger-Levrault. Strasbourg, pp.: 1-114, fig. 1-64.
- Fée A.L.A., 1851-1852. – Histoire des Vittariées et des Pleurogrammées. Troisième mémoire. Lib. J.B. Baillière, Paris. – Histoire des Antrophées. Quatrième mémoire. Lib. J.B. Baillière, Paris. , Lib. Victor Masson, Paris, 54 p., 5 fig.
- Fée A.L.A., 1850-1852. – *Genera Filicum*. Exposition des genres de la famille des Polypodiacées (classe des fougères). Cinquième mémoire. Lib. J.B. Baillière, Lib. Victor Masson, Paris ; Lib. V. Berger-Levrault et Fils. 388 p., 30 fig.
- Fée A.L.A., 1854-1857. – Iconographie des espèces nouvelles décrites ou énumérées dans le *Genera Filicum* et Révisions des publications antérieures relatives à la famille des Fougères. Sixième, septième et huitième Mémoire. Lib. V. Berger-Levrault et Fils, Paris et Strasbourg; Lib. J.B. Baillière Paris., Lib. Victor Masson, Paris, 138 p., 27 fig.
- Fée A.L., 1857. – Catalogue Méthodique des Fougères et des Lycopodiacées du Mexique. Neuvième Mémoire. Lib. V. Berger-Levrault et Fils, Strasbourg. 40 p.
- Fée A.L.A., 1865. - Iconographie des espèces nouvelles décrites ou énumérées dans le *Genera Filicum* et Révisions des publications antérieures relatives à la famille des Fougères. Dixième Mémoire. Lib. V. Berger-Levrault et Fils, Paris et Strasbourg. 50 p., 18 fig.
- Fée A.L.A., 1866. – Histoire des Fougères et des Lycopodiacées des Antilles. Onzième et dernier Mémoire sur la Famille des Fougères. Lib. V. Berger-Levrault et Fils, Paris et Strasbourg. Lib. J.B. Baillière Paris. , Lib. Victor Masson, Paris, 164 p., 34 fig.
- Fée A.L.A., 1869. – Cryptogames Vasculaires du Brésil. Lib. J.B. Baillière Paris., Lib. Victor Masson, Paris, V. Berger-Levrault et Fils, Paris et Strasbourg. 268 p.

Fée A.L.A., 1872-1873. – Cryptogames Vasculaires du Brésil. 2^{ème} partie : supplément et révision. Libr. J.B. Baillière, Paris. , Lib. Victor Masson, Paris, V. Berger-Levrault et Fils, Paris et Strasbourg. 115 p.

Emile WALTER (1873-1953)

Ce pharmacien de Saverne est à l'origine du Jardin botanique du Col de Saverne, célèbre pour sa collection de fougères. E. Walter créa une société d'échange d'échantillons d'herbier de fougères (« *Pteridophyta Exsiccata* ») à laquelle plusieurs botanistes collaborèrent (voir note ci-dessous). L'herbier de Strasbourg possède la collection originale d'Emile Walter. Elle n'a pas encore fait l'objet d'un recensement détaillé, mais elle rassemble plusieurs centaines de parts, récoltées tant en Alsace que dans différentes autres régions de France (Massif Central, Pyrénées, Alpes, etc.).

Bibliographie ptéridologique d'E. Walter

- Walter E., 1908a. – *Aspidium aculeatum* Swartz, ein neuer Farn in den Vogesen. *Mitth. Philom. Gesell. Elsass-Lothringen*, 1907, **3** (5) : 455-460.
- Walter E., 1908b. – Die Farnpflanzen der Umgebung von Zabern. *Mitth. Philom. Gesell. Elsass-Lothringen*, 1907, **3** (5) : 547-581.
- Walter E., 1925a. – La flore des Vosges gréseuses septentrionales. *Bulletin Officiel du Club Vosgien* **5** : 116-118.
- Walter E., 1925b. – La flore des Vosges gréseuses septentrionales. *Bulletin Officiel du Club Vosgien* **7** : 188-190.
- Walter E., 1927. – La botanique en Alsace et en Lorraine depuis 1870. *Bull. Soc. Bot. France*, 1926, **73** (2) : 615-623.
- Walter E., 1931. – Modifications survenues dans la Flore d'Alsace et de Lorraine depuis 1870. Notes rectificatives. In : « 73^{ème} Session extraordinaire, 1926 ». *Bull. Soc. Bot. France* **76** : 1-64.
- Walter E., 1934a. – Le Col de Saverne choisi comme emplacement d'un jardin botanique et les changements survenus dans la composition de son tapis végétal. *Bull. Assoc. Phil. Alsace et Lorraine*, 1925-1931, **7** (6) : 474-490.
- Walter E., 1934b. – Les fougères des puits. *Monde Pl.* **206** : 13.
- Walter E., 1934c. – La Florule des puits. *Bull. Assoc. Phil. Alsace et Lorraine*, 1932/1933, **8** (1) : 22-25.
- Walter E., 1935. – *Les Jardins alpins des Vosges et le Jardin botanique du Col de Saverne*. Le Jardin Alpin de Montabey. Strasbourg, Imprimerie Alsacienne, pp. 4-7.
- Walter E., 1936a. – Note additionnelle sur *Polystichum uliginosum*. *Bull. Soc. Bot. France* **83** : 704-705.
- Walter E., 1936b. – La sapinière de la Cascade d'Enfer, un paradis de Fougères. Inventaire de la végétation phanérogamique de cette sapinière. *Bull. Soc. Bot. France* **83** (4) : 474-490.
- Walter E., 1936c. – Enumération des fougères récoltées dans les Landes et en Pays basque franco-espagnol en 1934. *Bull. Soc. Bot. France* **83** : 435-436.
- Walter E., 1937a. – Lettre (au sujet d'une fougère de l'herbier Cardot). *Bull. Soc. Hist. Nat. Ardennes* **44** (31) : 18-19.
- Walter E., 1937b. – Fougères de la région voségo-rhénane. *Bull. Assoc. Phil. Alsace et Lorraine* **8** (4) : 339-361.
- Walter E. & Callé J. (Eds.), 1937-1938. *Pteridophyta Exsiccata. Étude critique des Fougères d'Europe*. 2 fascicules manuscrits + planches (dessins de F. Margaine).
- Walter E., 1938a. – La flore des châteaux féodaux en Vosgovie. *Bull. Soc. Niederbronnaise d'Histoire et d'Archéologie* **4** : 175-191.
- Walter E., 1938b. – Note sur l'*Asplenium harovii* Godron. *Bull. Hist. Nat. Dept. Moselle, Metz*, **35** : 91-93.

Walter E., 1939. – Fougères de la région voségo-rhénane. (1) suite. *Bull. Assoc. Phil. Alsace et Lorraine* **8** (6) : 550-554.

Walter E., 1950. – Le Polypode vulgaire comme plante horticole. *Monde Pl.* **264** : 8.

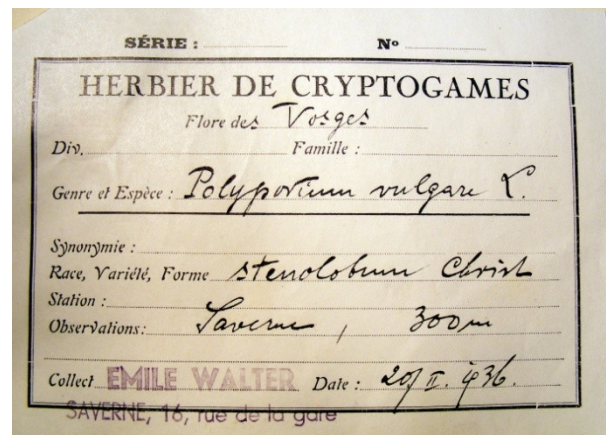
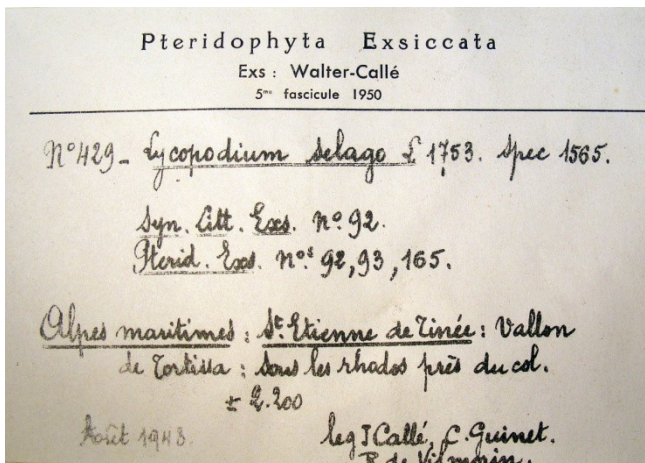
Walter E., 1952. – Deux fougères calcifuges en sol calcaire. *Monde Pl.* **47** (287-288) : 20.

Rappelons que Roger Engel et Claude Jérôme avaient écrit conjointement un article sur E. Walter en 1997 :

Engel R. & Jérôme C., 1997. – Émile Walter et les fougères. *Bulletin annuel de l'Association des amis du jardin botanique du col de Saverne* : 12-16.

Note concernant les *Pteridophyta Exsiccata* Walter-Callé :

Ce projet, initié en 1937 par E. Walter et J. Callé, avec l'aide de nombreux autres botanistes, avait pour but « l'échange de toutes les cryptogames vasculaires d'Europe en vue d'en permettre l'étude ». Les spécimens d'herbier récoltés étaient distribués à tous les membres des *Pteridophyta Exsiccata*, accompagnés de fascicules (cahiers manuscrits) comprenant un avant-propos, un règlement, une liste des adhérents, la liste des espèces distribuées, des notes concernant ces espèces et des illustrations (planches de dessins de F. Margaine). La distribution de ces fascicules semble s'être poursuivie de façon irrégulière jusque vers 1952 (fascicule 6), mais leur contenu et leur pagination sont hétérogènes, rendant complexe la façon de les citer en références bibliographiques (comm. pers. G. Aymonin, M. Boudrie et F. Thiéry).



Claude JÉRÔME (1937-2008)

Claude Jérôme est membre fondateur de la Société Botanique d'Alsace, naturaliste, spécialiste des fougères et historien. Né le 7 mai 1937 dans la vallée de la Bruche, à Barembach, près de Schirmeck (Bas-Rhin), il est décédé le 1^{er} novembre 2008 et ce colloque lui est dédié.

Sa biographie détaillée, dont le texte d'origine, avec une bibliographie exhaustive, a été publié dans la revue *Le Monde des Plantes* (Boudrie & collab., 2008), est reprise en début des actes de ce colloque par Michel Boudrie.

Rappelons que Claude Jérôme a été instituteur, puis professeur d'histoire et de géographie, et résidait à Rosheim (Bas-Rhin). Il a eu plusieurs passions dans sa vie, la paléontologie et les fossiles, la botanique en général, les orchidées, et surtout les ptéridophytes.

Il s'est intéressé aux Lycopodes, et notamment au genre *Diphasiastrum* dont il a découvert de nombreuses stations en Alsace et en Lorraine. Cela l'a conduit à participer à la description d'un taxon nouveau pour l'Europe, *Diphasiastrum oellgaardii*, dont le spécimen type provient de la fameuse lande du Hochfeld, près du Champ du Feu (Bas-Rhin).

Devant le très haut intérêt botanique de cette lande du Hochfeld, l'Office National de Forêts a décidé de créer, sous l'impulsion et les conseils de Claude, une Réserve Biologique Domaniale en ce lieu. De même, Claude Jérôme a participé à la mise en protection du vallon du Stampfthal près de Saverne.

Claude Jérôme a poursuivi ses travaux sur les fougères en général, et a ainsi découvert de nombreuses stations de gamétophytes indépendants de *Trichomanes speciosum* dans les Vosges. Il en a fait l'inventaire, notamment dans le cadre des sites Natura 2000 des Vosges du Nord. D'autres espèces ont été étudiées par Claude Jérôme : *Dryopteris remota*, *Matteuccia struthiopteris*, *Athyrium ×reichsteinii*.

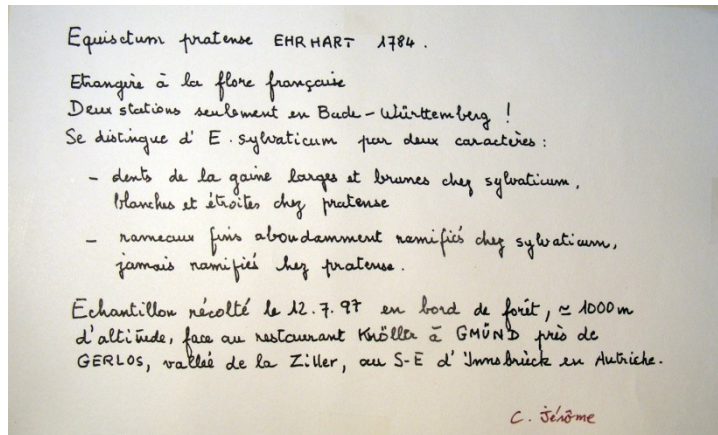
Nous pouvons également ajouter que, par ses observations et ses informations, Claude Jérôme a participé à plusieurs inventaires et travaux nationaux et régionaux. Il a ainsi participé au tome 1 du « Livre Rouge de la Flore menacée de France » (Olivier *et al.*, 1995), à l'inventaire des ptéridophytes de France (Prelli & Boudrie, 1992 ; Prelli, 2002), à la liste des espèces de la liste rouge de la Flore d'Alsace « *Listes rouges de la nature menacée en Alsace* » (ODONAT¹, 2003), à la liste provisoire des plantes vasculaires d'Alsace (SBA, 2005), à la Liste Rouge de la Flore remarquable du Rhin Supérieur (M. Hoff, en cours). L'ensemble de ses données a été rassemblé dans la base de données « BRUNFELS » de la Société Botanique d'Alsace.

Il a animé et participé à de nombreuses sessions d'étude de la Société Botanique d'Alsace sur le terrain, notamment, la session d'étude du 1^{er} juillet 1999 au Feldberg (Forêt Noire), avec K. Rasbach et G. Tschopp, celle du 1^{er} juillet 2001 sur les affleurements de serpentine et les haldes des anciennes mines de la vallée de Sainte-Marie-aux-Mines, avec A. Braun et J. Zeller, celle du 29 septembre 2002 sur les fougères des forêts des environs de Rosheim, et, enfin, celle du 23 septembre 2006 sur la ptéridoflore entre Oberried et Notschrei (Forêt Noire).

Ainsi, Claude Jérôme nous laisse un total de 84 publications sur des sujets variés (botanique et milieux naturels) dans plusieurs périodiques régionaux ou nationaux (voir Boudrie & collab., 2008) : le *bulletin de l'Association Philomathique d'Alsace et de Lorraine*, le *bulletin de l'Association des Amis du Jardin Botanique de Saverne*, *Les Vosges*, *Les amis du Vieux Rosheim*, le *Bulletin de liaison de la Société Botanique d'Alsace*, *L'Essor*, *Le Monde des Plantes*, *Carolinea*, *Bauhinia*, etc.).

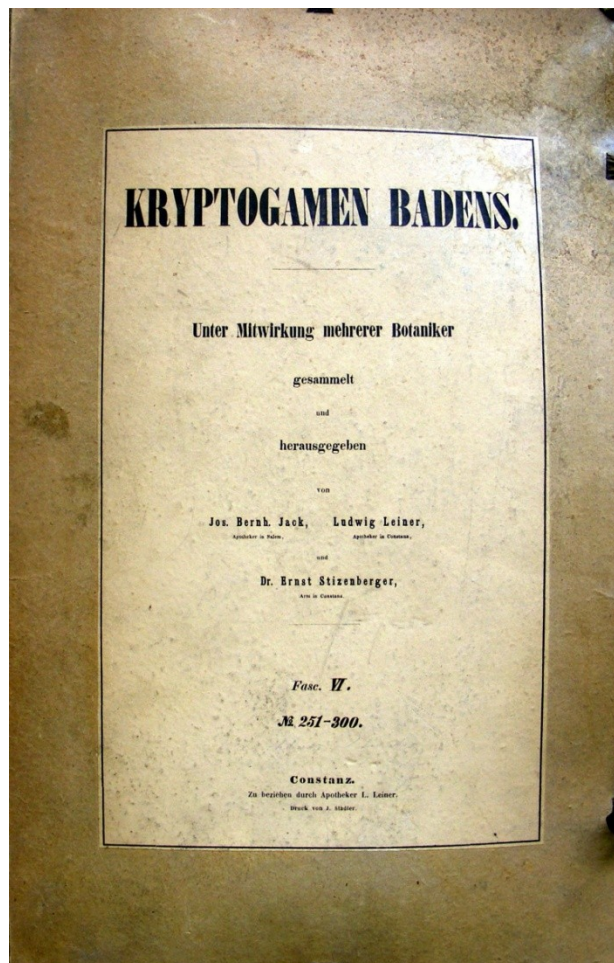
Boudrie M., avec la collaboration de Berchtold J.-P., Bizot A., Boeuf R., Engel R., Hoff M., Holveck P., Muller S., Prelli R., Speisser S., Untereiner A. & Viane R., 2008. – Claude Jérôme (1937-2008), « *Un paradis pour les Lycopodes...* ». *Monde Pl.* **496** : 17-19.

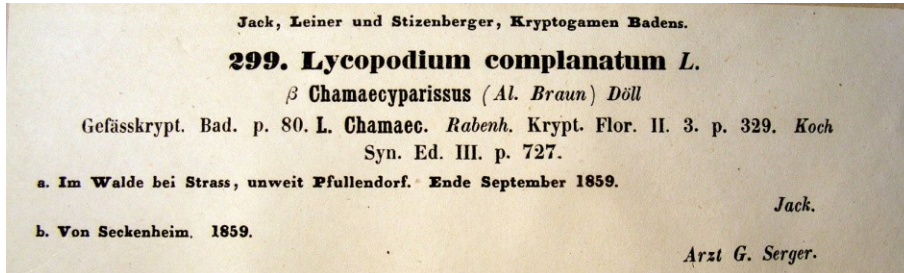
¹ ODONAT : Office des DONnées NATuralistes d'Alsace



LES CRYPTOGAMES DU PAYS DE BADE

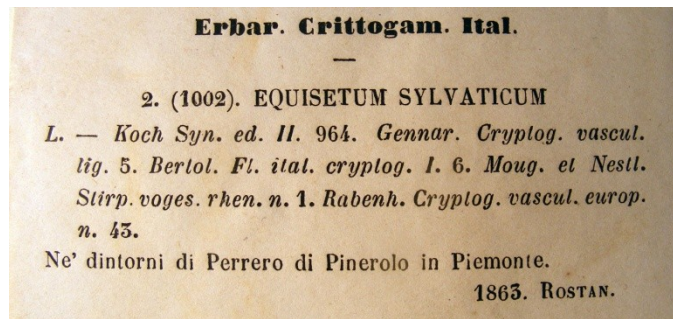
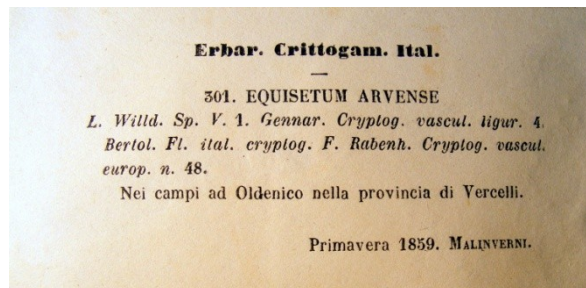
L'Herbier possède 21 fascicules de cette série, ce qui représente 1000 échantillons récoltés de 1853 à 1878 dans le Bade Wurtemberg (Allemagne). Trois personnes, habitant cette région, s'occupent de la publication : Joseph Bernhard Jack (1818-1901) pharmacien à Salem, Ludwig Leiner (1830-1901) pharmacien à Constance et le Dr. Ernst Stizenberger (1827-1895), un spécialiste de lichens, aussi de Constance. Beaucoup de botanistes y participeront dont, occasionnellement, Anton de Bary (directeur du Jardin botanique de Strasbourg de 1872 à 1888). La série s'est probablement arrêtée après le fascicule 21.

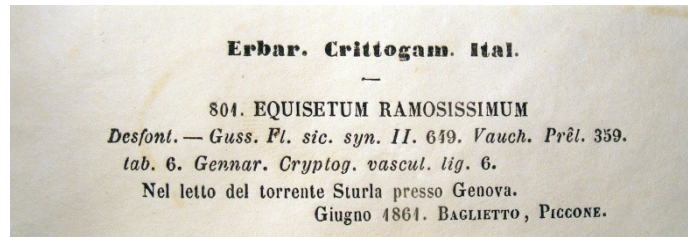




L'HERBIER « ERBARIO CRITTOGAMICO ITALIANO »

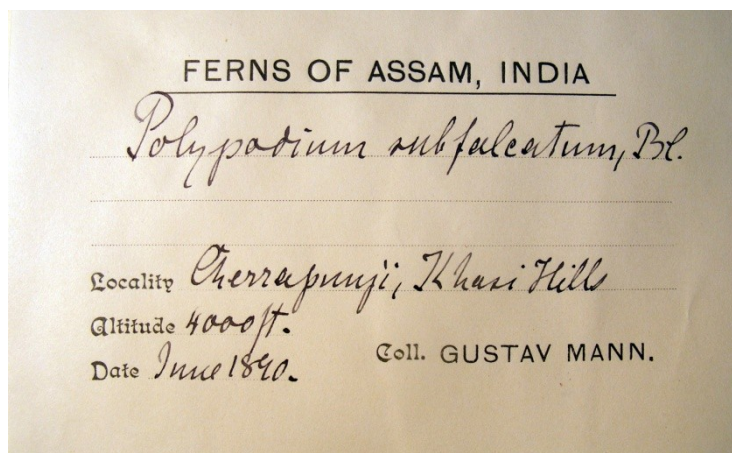
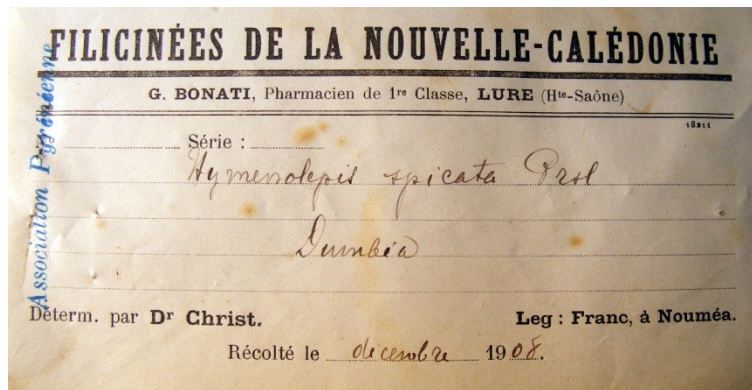
La série que possède l'Herbier comprend 13 volumes soit 650 échantillons récoltés de 1863 à 1872 en Italie du Nord essentiellement. Les 11 derniers fascicules ont été édités par de Notaris & Baglietto. Giuseppe de Notaris (1805-1877), médecin bryologue, professeur de botanique, et Francesco Baglietto (1826-1916), médecin et lichénologue qui récolta en Toscane, fondèrent cette revue qui comprend 2 séries. L'Herbier de Strasbourg ne possède que la deuxième série.





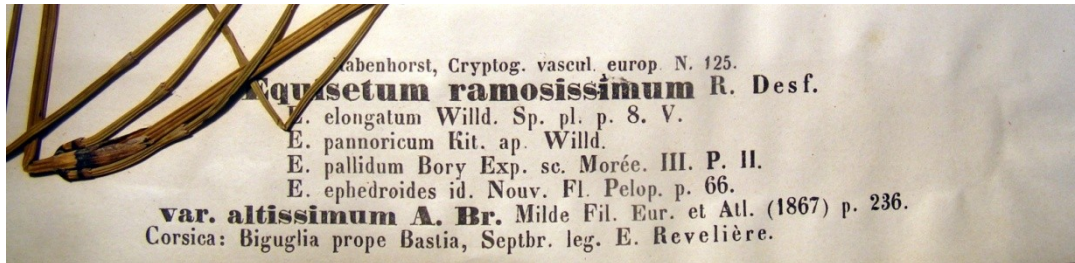
HERBIERS DE FOUGÈRES EXOTIQUES

L'Herbier de Strasbourg possède de nombreux herbiers provenant de botanistes qui ont récolté des spécimens de ptéridophytes dans des régions tropicales du globe, ou dans divers pays étrangers. Ces spécimens ont été soit rassemblés par Anton de Bary, lors de la création de l'Herbier de la *Reichsuniversität* après l'annexion de l'Alsace par l'Empire allemand en 1871, et rangés dans l'Herbier général, soit issus de divers dons ultérieurs.



LA COLLECTION RABENHORST

Gottlob Ludwig Rabenhorst (1806-1881) était allemand, spécialiste de cryptogames. Surtout connu pour ses recherches en mycologie, il créa plusieurs sociétés de diffusion. Celle des cryptogames vasculaires d'Europe comportait quelques fougères.



BIBLIOGRAPHIE

- Hoff M. & Deluzarche F., 2009. – *Inventaire des collecteurs et des collections de l'Herbier de l'Université de Strasbourg (STR)*. Herbier de Strasbourg : 1-154.
- Hoff M., Dreger F. & Miesch R., 1995. – L'Herbier « *Stirpes cryptogamae vogesorhenanae* » de J.B. Mougeot, C.G. Nestler et W.P. Schimper. *Bulletin de l'Association Philomathique d'Alsace et de Lorraine* **31** : 77-91.
- Hoff M. & Gradstein R., 1991. – L'Herbier de l'Université Louis-Pasteur de Strasbourg. *Taxon* **40** : 89-91.
- Kapp E., 1959. – Les collections de l'Institut de botanique de la Faculté des Sciences de Strasbourg. In : « 85^{ème} Session extraordinaire dans les Vosges et en Alsace, 1958 ». *Bull. Soc. Bot. France* **106** : 197-199.
- Olivier L., Galland J.-P. & Maurin H., 1995. – Livre Rouge de la Flore menacée de France. Tome **1** : espèces prioritaires. *Collections Patrimoines Naturels 20, série Patrimoine génétique*. I.E.G.B., Service du Patrimoine Naturel, Muséum National d'Histoire Naturelle, Conservatoire Botanique National de Porquerolles, Ministère de l'Environnement, Paris.
- ODONAT (Coord.), 2003. – *Les listes rouges de la nature menacée en Alsace*. Collection Conservation, Strasbourg, 479 p.
- Prelli R. & Boudrie M., 1992. – *Atlas écologique des Fougères et plantes alliées*. Lechevalier, Paris, 272 p.
- Prelli R., avec la collaboration de Boudrie M., 2002. – *Les Fougères et plantes alliées de France et d'Europe occidentale*. Belin, Paris, 432 p.
- Société Botanique d'Alsace, 2005. – Liste provisoire des plantes vasculaires d'Alsace. *Bulletin de liaison de la Société Botanique d'Alsace* **19** : 34-63.