

L'Herbier H.G. Oberlin du Musée Alsacien de Strasbourg

Michel Hoff et Yvan Brahy

Herbier de l'Université de Strasbourg (STR)¹

hoff@unistra.fr

15 mars 2016

Introduction

Un herbier relié d'environ 70 plantes récoltées en Alsace au début du 19^{ème} siècle fait partie des collections du Musée Alsacien de Strasbourg. Cet herbier a été réalisé par Henri Geofroi (Gottfried) Oberlin (11/05/1778-15/11/1817), le fils du Pasteur du Ban de la Roche Jean Frédéric Oberlin (31/08/1740-1/6/1826).



L'église de Waldersbach, dessin de Paul WELSCH.

Eglise de Waldersbach au Ban de la Roche

Biographie de H.G. Oberlin

Henri Gottfried Oberlin est le 6^{ème} enfant du Pasteur Jean-Frédéric Oberlin. H.G. Oberlin a fait des études de médecine et de théologie à Strasbourg. Il a été nommé vicaire de Waldersbach (M. Schneider, 1988). Il est l'auteur d'une étude sur la géologie du Ban de la Roche et a publié la liste des plantes présentes dans la région (H.G. Oberlin, 1806).

¹ Michel Hoff, Herbier, Institut de Botanique, Université de Strasbourg, 28 rue Goethe, F-67000 Strasbourg.



Pierre tombale de H.G. Oberlin à Fouday



Waldersbach Eglise et presbytère
Lithographie de Th. Muller 1837 in Stoeber

L'herbier

L'herbier se présente sous la forme d'un volume relié de 37 x 22 x 7 cm d'environ 150 pages.

Les spécimens sont collés par des languettes de papier gommé sur des feuilles de papier blanc et fin de 35 x 21 cm.

Environ 70 spécimens sont collés sur les 49 premières pages. Sur une dizaine de pages, deux spécimens différents sont collés et sur cinq pages, trois spécimens différents sont collés. Ensuite, cinq spécimens sont présents, mais non collés.



L'Herbier H.G. Oberlin

Les spécimens

Les informations sur les spécimens sont écrites à côté de la plante pour la plupart des spécimens, et sur certaines planches un nom vernaculaire est inscrit sur la bande de papier gommée.

Pour 60 % des spécimens environ, des informations très complètes sont indiquées :

- La classification selon Linné
- La famille
- Le nom latin
- Le nom vernaculaire allemand, en gothique
- Le ou les nom(s) vernaculaire français
- Le nom vernaculaire en welche

Plus rarement, sur cinq spécimens, des informations médicales sont notées.

Exemple 1 :

Dupien des prés (nom en welche) = du pain des prés
 Linaigrette à large feuille (nom vernaculaire en français)
 Wollgräse (nom vernaculaire en allemand)
 Lin. Cl. III (classification selon Linné)
 Eriophorum (ajouté au crayon)

Exemple 2 :

Lin. Cl. XVI

 Géranium des bois (des prés) ?
 In constante (nom vernaculaire en welche ?)
 Géranium des bois
 Passagère
 Bec de grue
 Geranium sylvestrum (pratense) ?

Exemple 3 :

Le pied de loup (nom vernaculaire en français)
 ... Bärlapp (nom vernaculaire en allemand)
 Linn. Cl. 24 (classification selon Linné)
 Lycopodium (ajouté au crayon)

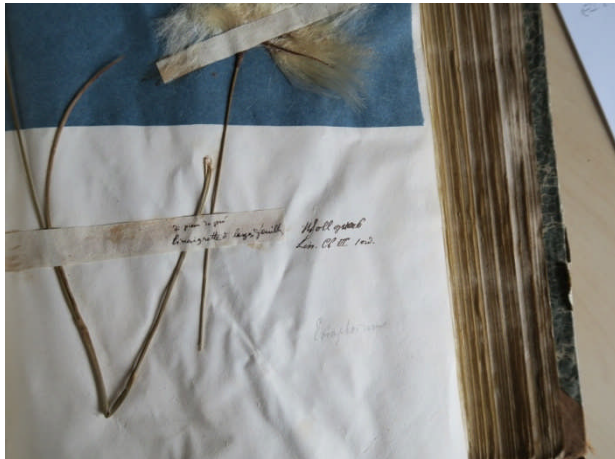


La Lychnide fleur de coucou
Lychnis floos-cuculi = *Silene flos-cuculi*

Sur une quinzaine de spécimens, seul un nom commun est cité (scabieuse, milpertuis, Hieracium, Campanule, etc.).

Sur huit spécimens, aucune information n'est notée.

Sur certains spécimens, un nom latin au crayon complète l'identification.



Eriophorum latifolium – (la linaigrette)

Analyse

L'herbier de H.G. Oberlin rassemble près de 70 espèces communes des environs de Ban de la Roche dans la haute Vallée de la Bruche. Les spécimens sont de bonne qualité. Quelques fragments non collés de spécimens devront être rassemblés dans des pochettes de papier cristal.

Les plantes sont pratiquement toutes déterminables. Très peu d'erreurs de déterminations sont à relever (Tamarin => *Sophora*, Marjolaine => *Glechoma hederacea*, Scabieuse => *Knautia arvensis*, *Veronica triphyllos* => *Veronica chamaedrys*).

Les spécimens les plus remarquables sont la Linaigrette (*Eriophorum latifolium*), la Rue des murailles (*Asplenium ruta-muraria*), le Lycopode (*Lycopodium clavatum*), le Lis martagon (*Lilium martagon*) et la Cephalanthère (*Cephalanthera longifolia*).

La plupart des plantes sont des espèces prairiales, collectées probablement dans les pâturages autour de Waldersbach. Quelques espèces ont été collectées dans les chaumes du Champ du Feu et d'autres dans le potager du presbytère. On note l'absence d'espèces forestières, de plantes des collines calcaires ou des milieux humides. Quelques espèces médicinales ou aromatiques sont présentes (*Jasminum officinale*, *Chelidonium majus*, *Veronica officinalis*, *Thymus serpyllum*, *Conium maculatum*, *Hypericum perforatum*, *Galium odoratum*).

L'herbier et les informations associées sont typiques d'une collection botanique de la fin du 18^{ème} siècle. Cependant aucune localisation n'est citée, aucune récolte n'est datée,

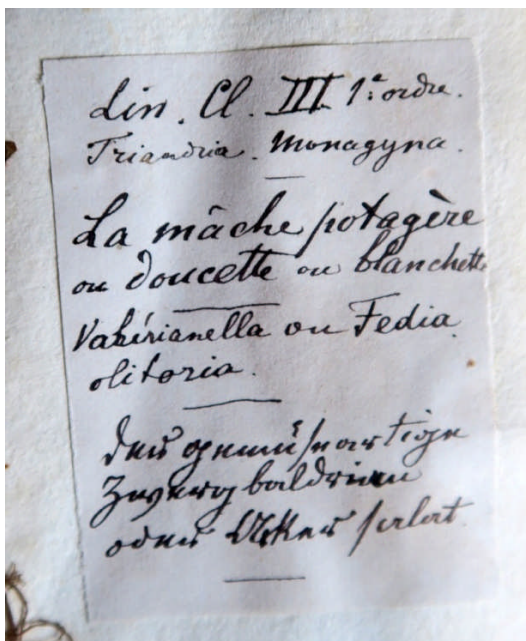
aucun habitat n'est relevé, ce qui indique qu'il s'agit d'un herbier personnel de travail, dont le but est d'apprendre à reconnaître les espèces utiles et les espèces communes.

C'est probablement un herbier en cours de constitution, car les 2/3 des pages sont sans spécimens et certains groupes de plantes n'ont pas du tout été inventoriés, notamment les ligneux et les graminées.

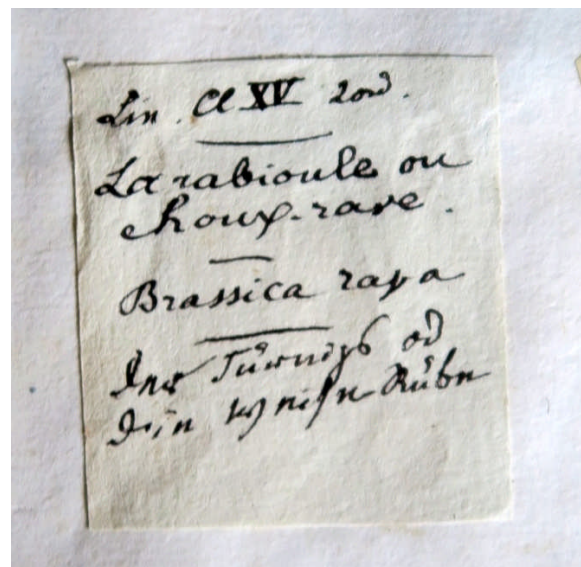
Deux spécimens de H.G. Oberlin sont déposés à l'Herbier de l'Université de Strasbourg : *Chimaphila maculata* (L.) Pursh (STR-21433) et *Centunculus minimus* L. (= *Anagallis minima* (L.) E.H.L. Krause) (STR-32068). Ils ont été collectés en 1799, le premier en forêt à Fouday et le second au lieu-dit « Lafebosse », probablement une station près de Bellefosse. La première espèce est douteuse ou a probablement disparue.

Conclusion

L'herbier H.G. Oberlin était probablement l'herbier personnel de travail du fils du pasteur J.F. Oberlin qui a été réalisé lorsqu'il était jeune, donc vers 1790-1795. C'est un herbier en cours de constitution. J.F. Oberlin demandait à tous ses élèves de faire leur propre herbier, donc également à ses propres enfants. Il ne rassemble qu'environ 70 espèces communes des environs du Ban de la Roche et quelques espèces médicinales ou cultivées. Les informations associées aux spécimens concernent le nom de la plante en latin, sa classification selon Linné et les noms vernaculaires en français, welche et allemand. Ce n'était pas un herbier destiné à l'enseignement comme l'herbier de son père, beaucoup plus complet, un millier de spécimens (R. Engel 1991, 1992a, 1992b ; F. Goursolas, 1999 ; G. Ochsenbein, 1991) et avec beaucoup plus d'informations notamment sur les usages des plantes. Il s'agit néanmoins d'un témoin précieux de la connaissance botanique de la fin du 18^{ème} siècle par un élève du pasteur Oberlin de la Haute Vallée de la Bruche.



La mâche potagère ou doucette
Valerianella olitoria (la mâche)



La rabioule ou chouf-rave
Brassica napus (le navet)

Bibliographie

- Engel, R., 1991. L'herbier et l'iconographie botanique de J.F. Oberlin. *Association des Amis du Jardin Botanique du Col de Saverne, Bulletin Annuel 1991.* : 13-26.
- Engel, R., 1992a. L'herbier et l'iconographie botanique de J.F. Oberlin. *L'Essor* 152 : 5-8. Schirmeck.
- Engel, R., 1992b. Les orchidées de l'herbier Oberlin. *L'Orchidophile* 103 : 196-198.
- Goursolas, F., 1999. Autour d'un herbier du XVIIIe siècle avec Oberlin. *Histoire des Sciences Médicales* 33 (4) : 351-359.
- Oberlin, H.G., 1806. *Propositions géologiques pour servir d'introduction à un ouvrage sur les éléments de la chorographie avec l'exposé de leur plan et leur application à la description géognostique, oeconomique et médicale du Ban de la Roche*, Strasbourg, Levrault : I-XIV + 1-261, cartes, 5 pl. h.t.
- Ochsenbein, G., 1991. Catalogue. Botanique. In : Schneider, M., Geyer, M.J., « *Jean-Frédéric Oberlin. Le divin ordre du Monde. 1740-1826* », Les Musées de la Ville de Strasbourg, Editions du Rhin, : 173-176.
- Schneider, M., 1988. Oberlin Henri Gottfried. In : « *Nouveau Dictionnaire de Biographie alsacienne* », Fédération des Sociétés d'Histoire et d'Archéologie d'Alsace, 28 : 2878.

Annexe 1 : Liste des espèces de l'herbier

Annexe 2 : Bibliographie sur J.F. Oberlin

Annexe 3 : Etiquettes de l'Herbier de Strasbourg



Veronica chamaedrys

Annexe 1 : Liste des espèces de l'herbier

Nom commun	Nom latin
Bugle rampant	Ajuga reptans
Thé d'Europe	Veronica officinalis
Chelidoine	Chelidonium majus
	Maienthemum bifolium
	Jasminum officinale
Linaire	Linaria vulgaris
	Cephalanthera longifolia
Tamarin	Sophora japonica
	Bryophyte
Parisette	Paris quadrifolia
Epilobe	Epilobium spicatum
Scabieuse	Knautia vulgaris
Serpolet	Thymus serpyllum
Marjolaine	Glechoma hederacea
Euphrase	Euphrasia
Serpolet	Thymus serpyllum
Scabieuse	Knautia vulgaris
Centaurée	Centaurea jacea
Géranium des bois	Geranium sylvaticum
Géranium des prés	Geranium pratense
Lis martagon	Lilium martagon
Cigüe	Conium maculatum
	Bryophyte
Cresson sarasin	Senecio ovata
Galeopsis	Galeopsis tetrahit
Campanule	Campanula trachelium
Origan	Origanum vulgare
Lycopode	Lycopodium clavatum
Clinopode	Clinopodium vulgare
Campanula	Campanula trachelium
Linaigrette à large feuille	Eriophorum latifolium
Mauve à feuilles découpées	Malva moschata
Erica vulgaris	Calluna vulgaris
Erica vulgaris	Calluna vulgaris
	Succisa pratensis
Hieracium	Hieracium
	Crepis biennis
Campanule	Campanula rapunculus
Verge d'Or	Solidago virgaurea
	Orobus tuberosus

Milpertuis	Hypericum perforatum
	Lotus corniculatus
	Orchis maculata
Marguerite vivace	Bellis perennis
Tormentilla erecta	Potentilla erecta
Mache potagère	Valerianella
Lierre terrestre	Glechoma hederacea
Myosotis vivace	Myosotis
Bouton d'or	Ranunculus acer
Alliaire	Allaria officinalis
Veronica à 3 feuilles	Veronica chamaedrys
	Spartia scoparia
Cresson des prés	Cardamine pratensis
Pissenlit officinal	Leontodon taraxacum
Bugle rampant	Ajuga reptans
	Asplenium trichomanes
Pervenche mineure	Vinca minor
Oseille commune	Rumex acetosa
Biscutelle	Polygonum bistorta
Galeobdolon jaune	Lamium galeobdolon
Rabioule ou chou race	Brassica napus
Petite essule	Euphorbia cyparissias
Pied de lion	Alchemilla vulgaris
Chrysanthème	Leucanthemum vulgare
Lychnis fleur de coucou	Silene flos-cuculi
	Crucifère
	Galium odoratum
	Asplenium rura-muraria
	Fagus sylvatica
	Acer platanoides



Le Ban de la Roche - Bellefosse (au 1^{er} plan), Waldersbach (au 2^{ème} plan), la chaîne du Donon au fond

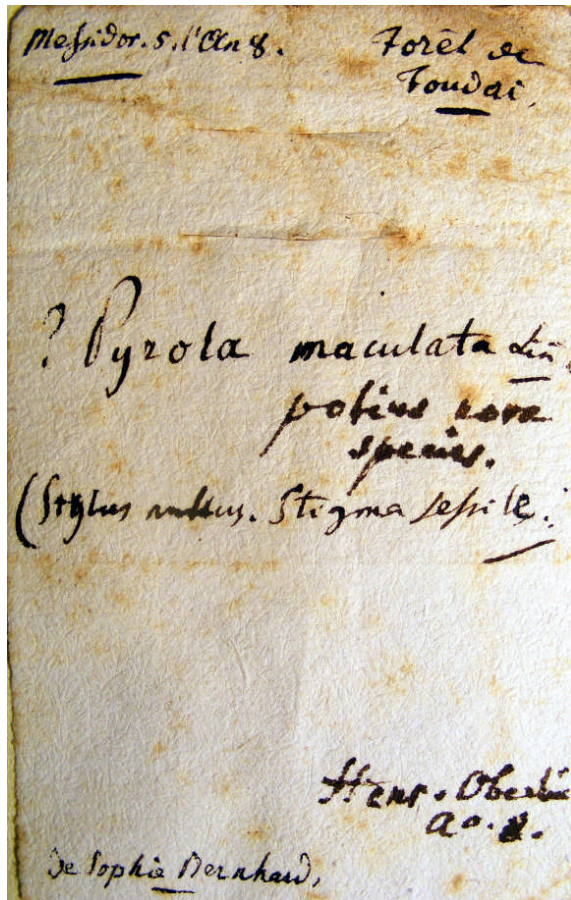


Valerianella olitor (la mâche)

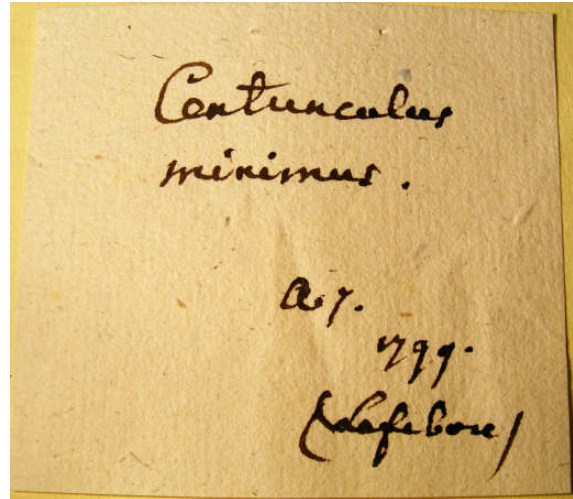
Annexe 2 : Bibliographie sur J.F. Oberlin

- Bachoffner, P., 1989. Esquisse d'une Histoire de l'Enseignement Pharmaceutique à Strasbourg. In : « *Les Sciences en Alsace 1538-1988* ». Ed. Oberlin, : 211-238.
- Bachoffner, P., 1991. Le pasteur Oberlin, sa « pharmacie de charité », son cabinet d'histoire naturelle. Sur une exposition. *Revue Hist. Pharmacie*, 38 (291) : 465-168.
- Banzet, S., 2007. *Jean Frédéric Oberlin, un ethnobotaniste au siècle des lumières*. Mémoire de Diplôme d'Etat de Docteur en Pharmacie. Faculté de Pharmacie, Université Louis Pasteur. : 119 p.
- Bierry, R., Oberlin et la botanique. *L'Essor* 69. Schirmeck.
- Chalmel, L. 1999. *Le pasteur Oberlin*. Coll. Education et Formation. Pédagogues et pédagogie, PUF, : 1-125.
- Chalmel, L., 2005. *Ignotae mihi plantae*. In : E. Mery, « *De la belladone à la sauge : plantes et croyances au Ban-de-la-Roche* », *Catalogue de l'exposition présentée au Musée Oberlin du 29 novembre 2004 au 31 août 2005*. : 26-31.
- Hisler, S., Gonon, J.C., Keller, B., Koch, G., Moll, P., Stussi, E., Daul, L., 1992. *Lire Jean-Frédéric Oberlin*. Langue et Culture Régionale, CRDP d'Alsace, Strasbourg, 16 : 1-78.
- Kurtz, J., 1976. *Frédéric Oberlin*. Westview press. Boulder, Colorado. 341 p.
- Kurtz, J.W., 1982. *Johann Friedrich Oberlin. Sein Leben und Wirken. 1740-1826*. Verlag Ernst Franz : 259 p.
- L'Essor. 2005. *Spécial Musée Oberlin*. 206 : 1-48. Schirmeck.
- Leenhardt, C., 1911. *La vie de J.-F. Oberlin 1740-1826*. Paris-Nancy, I-VIII + 1-571.
- Leybold, D., Hisler, S., Moll, P., Berhaud, E., 1991. *Jean-Frédéric Oberlin au Ban-de-la-Roche*. Association du Musée Oberlin, : 1-92.
- Lobstein, A., 2005. La « Pharmacie de charité » de Waldersbach, à l'initiative d'un pasteur-herboriste du XVIII^e siècle. In : E. Mery, « *De la belladone à la sauge : plantes et croyances au Ban-de-la-Roche* », *Catalogue de l'exposition présentée au Musée Oberlin du 29 novembre 2004 au 31 août 2005*. : 16-21.
- Méchin, C., 1991. La botanique d'Oberlin à l'épreuve du temps. In : Schneider, M., Geyer, M.J., « *Jean-Frédéric Oberlin. Le divin ordre du monde. 1740-1826* », Les Musées de la Ville de Strasbourg, Editions du Rhin, : 161-172.
- Méchin, C., Schneider, M., Ochsenbein, G., *Jean-Frédéric Oberlin. Le divin ordre du monde. 1740-1826*. Catalogue du Musée alsacien de Strasbourg. Editions du Rhin : 178 p.
- Mery, E., 2005. De la belladone à la sauge : plantes et croyances au Ban-de-la-Roche. *Catalogue de l'exposition présentée au Musée Oberlin du 29 novembre 2004 au 31 août 2005*. : 1-38.
- Mery, E., 2005. De la belladone à la sauge : plantes et croyances au Ban-de-la-Roche. In : E. Mery, « *De la belladone à la sauge : plantes et croyances au Ban-de-la-Roche* », *Catalogue de l'exposition présentée au Musée Oberlin du 29 novembre 2004 au 31 août 2005*. : 6-13.
- Mery, E., 2005. Le Musée Jean Frédéric Oberlin. In : L'Essor. « *Spécial Musée Oberlin* ». 206 : 9-14. Schirmeck.
- Psczolla, E., 1985. *Jean Frédéric Oberlin. 1740- 1826*. Editions Oberlin, Strasbourg, : 179 p.
- Schneider, M., Geyer, M.J., 1991. *Jean-Frédéric Oberlin. Le divin ordre du Monde. 1740-1826*. Les Musées de la Ville de Strasbourg, Editions du Rhin, Strasbourg, : 256 p.
- Stoeber, D.E., 1831. *Vie de J.-F. Oberlin, pasteur à Waldbach, au Ban-de-la-Roche, chevalier de la légion d'honneur*. Strasbourg : I-VIII + I-VI + 1-619.
- Stussi, E., 2005. Le Musée Jean Frédéric Oberlin, une longue histoire ... In : L'Essor. « *Spécial Musée Oberlin* ». 206 : 4-6. Schirmeck.
- Stussi, E., 2005. Un « Musée Jean Frédéric Oberlin », pourquoi ? In : L'Essor. « *Spécial Musée Oberlin* ». 206 : 3. Schirmeck.
- Tisler, F., 2005. Les jardins du musée. In : L'Essor. « *Spécial Musée Oberlin* ». 206 : 18-21. Schirmeck.

Annexe 3 : Etiquettes de l'Herbier de Strasbourg



Pyrola maculata
 Forêt de Foudai



Centunculus minimus
 Lafebosse 1799