

CONTRIBUTION A L'ÉTUDE  
DES ORCHIDACEAE DE MADAGASCAR. XIV

LE GENRE *LEMURELLA* SCHLTR.

par J. BOSSER

RÉSUMÉ : Révision du genre *Lemurella* Schltr., petit genre endémique de Madagascar. Deux espèces nouvelles sont décrites et des synonymies nouvelles sont proposées.

SUMMARY : Revision of the genus *Lemurella* Schltr., endemic of Madagascar. Two new species are described, and new synonyms are proposed.

*Lemurella* est un petit genre endémique de Madagascar établi par SCHLECHTER en 1925. Trois espèces ont été retenues par PERRIER DE LA BATHIE dans sa flore, auxquelles il adjoignit, en 1951, une quatrième : *L. tricalcariformis*. Les plantes placées dans ce genre rappellent par le port les *Angraecum* à petites fleurs des sections *Bory-Baroni* et *Hildebrandli-angraecum*; mais elles s'en séparent par leur labelle trilobé, les deux lobes latéraux dressés, embrassant la colonne, le lobe médian étalé ou plus ou moins récurvé. Certains *Angraecum* à petites fleurs ont un labelle très concave, à bords arrondis, relevés, embrassant plus ou moins la colonne et à sommet acuminé, rappelant un peu le labelle des *Lemurella*; mais, même si l'acumen est assez prononcé le labelle n'apparaît pas nettement trilobé. Comme l'a fait SCHLECHTER et avant lui FINET qui plaçait *Lemurella culicifera* dans le genre *Oeonia* Lindl., nous admettons que les caractères de *Lemurella* situent ce genre près d'*Oeonia*. De fait, les fleurs ont une structure analogue et il peut paraître assez difficile de distinguer les deux genres. Nous préférons cependant les maintenir sur les caractères suivants :

*Lemurella* : Fleurs inversées, petites, uniformément vertes; labelle trilobé (le lobe terminal parfois échancré au sommet).

*Oeonia* : Fleurs non inversées, assez grandes, blanches ou à labelle blanc taché de rouge; labelle 4-5-lobé.

CARACTÈRES DU GENRE *LEMURELLA* SCHLTR.

Épiphytes caulescents. Inflorescences uni- à pluriflores, simples. Fleurs inversées, petites, vertes ou vert jaunâtre; sépales et pétales libres; labelle trilobé, à lobes basaux relevés embrassant la colonne, lobe terminal

O. R. S. T. O. M.

Collection de Référence : 21660, ex 1

n° 17233

15 JUN 1971  
O. R. S. T. O. M., Fonds Documentaire

Cpte : B

étalé, entier ou échancré au sommet; orifice de l'éperon infundibuliforme, en continuité avec la concavité basale du labelle; éperon filiforme ou renflé dans sa partie terminale; colonne courte, à rostelle trilobé, auricules latéraux développés, subcarrés, dent médiane aciculaire ou un peu spatulée au sommet, rigide, aussi longue que les auricules; anthère hémisphérique tronquée ou échancrée en avant; pollinies insérées sur des viscidies séparées.

ESPÈCES DU GENRE *LEMURELLA* SCHLTR.

1. *Lemurella culicifera* (Rchb. f.) Perr.

- In H. HUMBERT, Flore de Madagascar, Orchidées, 49<sup>e</sup> famille, 2 : 334 (1941).  
— *Angraecum culiciferum* RCHB. F., Flora 68 : 538 (1885).  
— *Oeonia culicifera* (Rchb. f.) FINET, Bull. Soc. Bot. Fr. Mém. 9 : 60 (1907).  
— *Angraecum ambongense* SCHLTR., Ann. Mus. Col. Marseille, 21, ser. 3, 1 : 188 (1913), *syn. nov.*  
— *Lemurella ambongensis* (SCHLTR.) SCHLTR., Fedde Rep. Beih. 33 : 367 (1925), *syn. nov.*  
— *Beclardia Humbertii* PERR., Not. Syst. 14, 2 : 160 (1951), *syn. nov.*

Après avoir examiné les types de *L. culicifera* et *L. ambongensis*, nous ne pensons pas qu'il soit possible de séparer ces plantes sur le plan spécifique. *L. culicifera*, plante des Comores, n'est connu, en fleurs, que par une récolte de HUMBLLOT. Par contre, *L. ambongensis* a été plusieurs fois récolté dans l'Ouest malgache. On peut noter, pour ce qui est du matériel malgache, une assez grande variation de la fleur, quant à la taille, à la forme des sépales, des pétales et du labelle. Les fleurs de la plante comorienne ont des sépales et pétales lancéolés, plus étroits, un labelle à lobe terminal également plus étroit, mais on trouve dans le matériel malgache (*Perrier 967*) des fleurs se rapprochant de celles des échantillons des Comores. Il semble cependant que l'éperon soit toujours plus long chez les plantes malgaches, dépassant la longueur de l'ovaire pédicellé, alors qu'il est plus court sur les fleurs comoriennes. Peut-être pourrait-on considérer les plantes malgaches comme une variété de l'espèce, mais, comme, d'une part, nous ne connaissons pas les variations de l'espèce aux Comores et que, d'autre part, on trouve des variations importantes de la fleur sur les échantillons malgaches, nous préférons, pour l'heure, considérer l'ensemble comme appartenant à une espèce variable.

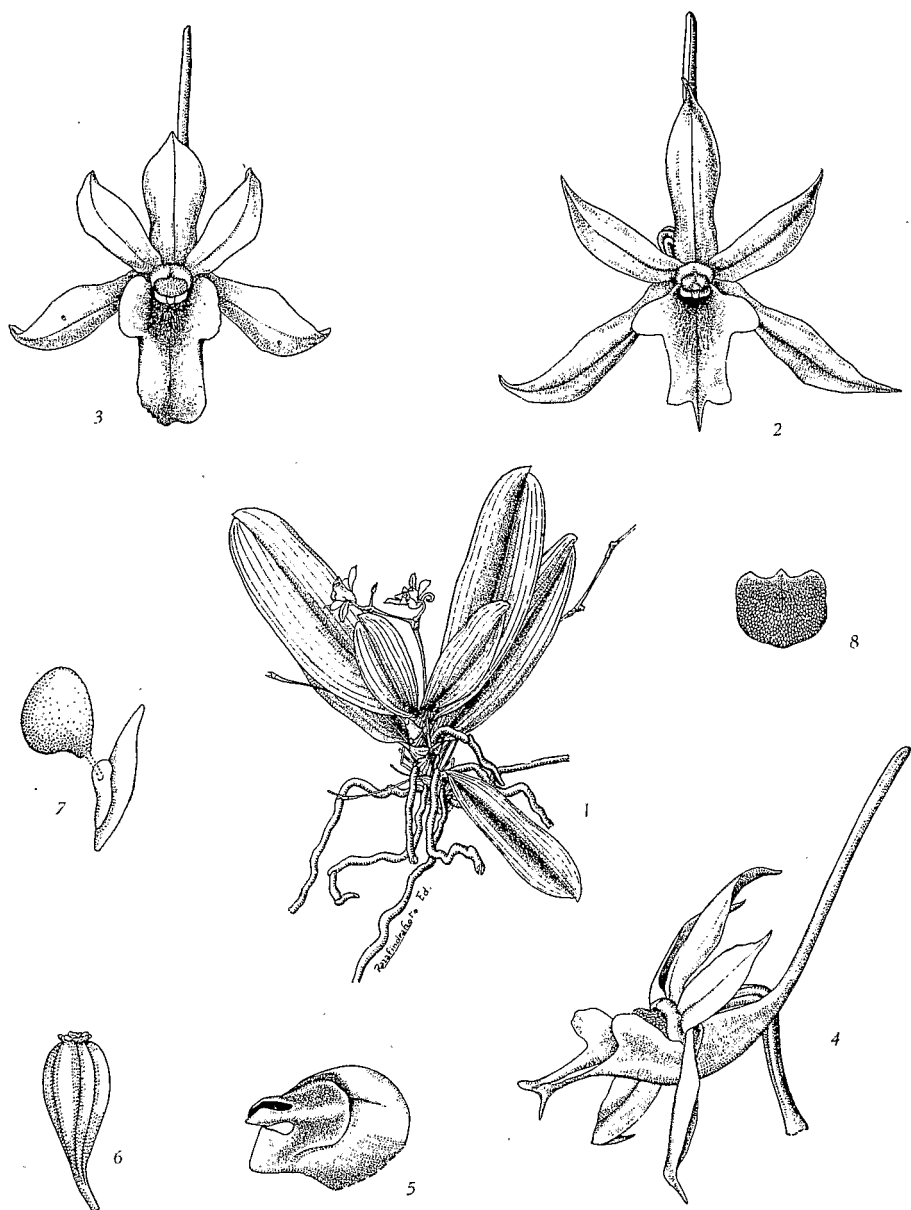
Enfin l'étude du type de *Beclardia Humbertii* Perr. nous a permis de nous rendre compte qu'il s'agit d'un *Lemurella*; les fleurs sont identiques à celles du type de *Lemurella ambongensis*.

*Lemurella culicifera* (Rchb. f.) Perr. existe aux îles Comores et à Madagascar où il est épiphyte en forêt sèche semi-décidue de l'Ouest.

RÉPARTITION GÉOGRAPHIQUE :

ILES COMORES : Forêt de Combani, Mayotte, *Humblot 1378* (type d'*Angraecum culiciferum* Rchb. f.); Anjouan, *Lavanchie 30*.

MADAGASCAR : bois sablonneux secs, Manongarivo, Ambongo, *Perrier de la Bâthie*



Pl. 1. — *Lemurella culicifera* (Rchb. f.) Perr. : 1, jeune pied fleuri (les plantes plus âgées ont une tige plus longue et une inflorescence plus développée dépassant les feuilles); 2, fleur de forme normale (vue de face); 3, autre forme de fleur à labelle tronqué au sommet; 4, fleur normale, vue latérale; 5, colonne vue du dessus montrant le rostellé trilobé; 6, fruit; 7, pollinaire; 8, anthere vue du dessus.

967 bis (type de *Angraecum ambongense* Schltr.); bois de Anjafitatra, environs du Mont Tsitondroina (Boïna), *Perrier de la Bâthie* 967; bois rocailleux du plateau d'Antanimena (Boïna), *Perrier de la Bâthie* 1877; forêt semi-décidue sur sable, Sakaraha, *J. Bosser* 13 422 et 18 408; forêt semi-décidue, environs d'Ankazoabo, *J. Bosser* 17513; forêt d'Analamera, vallée de l'Hazoroa, affluent de la Taheza, Sud de Sakaraha, *H. Humbert* 19673 (type de *Beclardia Humbertii* Perr.).

## 2. *Lemurella virescens* Perr.

Not. Syst. 7 : 135 (1938).

Petite espèce de la forêt humide sempervirente de l'Est, plus grêle que la précédente et distincte par son labelle de forme différente. Endémique de Madagascar.

### RÉPARTITION GÉOGRAPHIQUE :

Forêt à mousses vers 1 200 m d'altitude, Mont Maromizaha près d'Analamazoatra, *Perrier de la Bâthie* 16058 (Type P!); forêt côtière, Farafangana, *J. Bosser* 19755; région de Tamatave, Kiener, *Jard. Bot. Tan.* 948 (forme à éperon court).

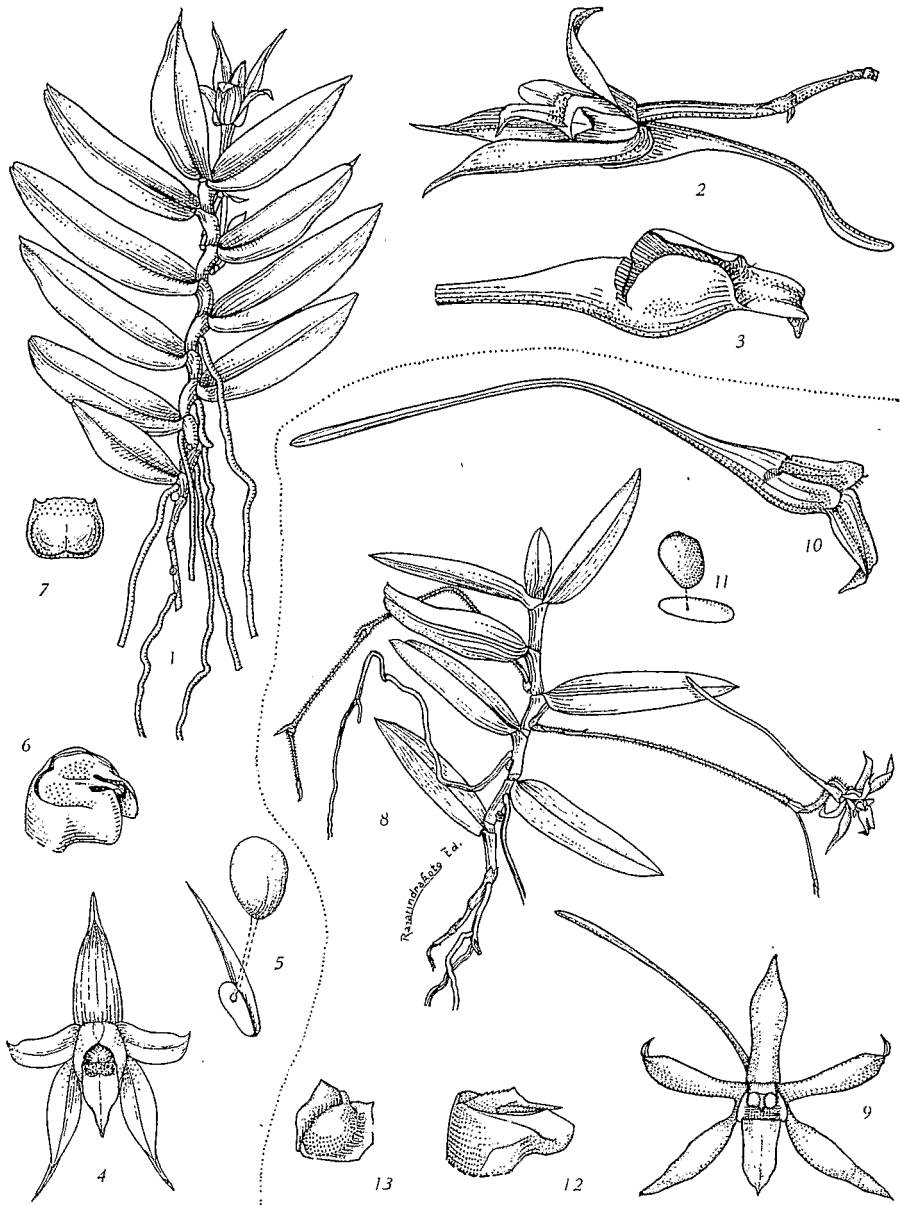
## 3. *Lemurella pallidiflora* J. Bosser, *sp. nov.*

Epiphytica, caule ad 10-20 cm longo, foliis distichis, crassis, carnosis, lanceolatis vel lineari-lanceolatis, 3-5 cm longis, 0,7-1,5 cm latis, basi altero latere ad alterum disconvenientibus, acutis et apice inaequaliter bilobatis.

Inflorescentia glabra, uniflora vel biflora; pedunculo gracili 0,8-1,5 cm longo, basi vaginis 2-3 brevibus imbricatis munito; bracteis florum ovato-acutis 2,5-3 mm longis; flore pallido-viridi, perianthio crasso carnosio; sepalo mediano oblongo-lanceolato, acuto, 8-10 mm longo, 4 mm lato; sepalis lateralibus lanceolato-acuminatis, 10-17 mm longis, 3 mm latis; petalis oblongis apice acutis, 6-8 mm longis, 2-2,3 mm latis; labello 8-10 mm longo, basi concavo, trilobato, lobis basilaribus rotundatis, erectis, lobo terminali lanceolato-acuto, patenti, apice recurvato; calcare 1,5-2 cm longo, ore infundibuliformi, propter tertiam superiorem partem paullo incrassato; columna brevi, 1,5 mm alta; rostello trilobato, auriculis lateralibus latis, subquadratis, dente mediano aciculari, rigido, auriculis aequilongo; anthera hemisphaerica, in diametro 2 mm, a fronte truncata, polliniis in viscidiiis distinctis insertis, ovato-oblongis; ovario glabro, torto, 10-12 mm longo.

TYPE : *J. Bosser* 19803. Forêt ombrophile de moyenne altitude, 800-900 m, Ambavaniasy, Est de Périnet, Madagascar (Holo, P!).

Plante de la forêt de moyenne altitude, 800-900 m, à tige grêle ou moyennement robuste, de 2-3,5 mm d'épaisseur, simple ou ramifiée, portant des feuilles sur toute la longueur, sauf l'extrême base. Gaines foliaires courtes, comprimées carénées, glabres, de même longueur que les entre-nœuds. Limbes tordus à leur base et se plaçant dans le plan de la tige, épais, vert sombre dessus, vert plus clair dessous, nervure médiane déprimée sur la face supérieure, carénée sur la face inférieure. Pédoncule floral perçant la base de la gaine. Fleurs vert pâle, à périanthe charnu; sépales lancéolés, terminés en pointe aiguë, subacuminés, le médian dressé, les latéraux dirigés vers l'avant; labelle trilobé, les lobes basaux dressés, se rejoignant au-dessus de la colonne, le lobe terminal deltoïde ou lancéolé aigu, à sommet recurvé; base du labelle très concave, munie



Pl. 2. — *Lemurella pallidiflora* J. Bosser : 1, plante fleurie; 2, fleur, vue latérale; 3, labelle et départ de l'éperon, vue latérale; 4, fleur vue de face; 5, pollinaire; 6, colonne vue de 3/4; 7, anthère vue du dessus. — *Lemurella papillosa* J. Bosser : 8, plante fleurie; 9, fleur vue de face; 10, labelle et éperon vue latérale; 11, pollinaire; 12, colonne, profil, 13, anthère, vue latérale.

de poils hyalins épars et peu denses, gorge ayant ou non une carène médiane arrondie peu marquée; éperon à base infundibuliforme prolongeant la cavité du labelle, puis rétréci cylindrique et se renflant plus ou moins en massue dans le 1/3 terminal.

Cette espèce se distingue aisément de *L. culicifera* et *L. virescens* par son port, ses fleurs plus grandes, ses inflorescences uni- ou biflores et à pédoncule court.

#### 4. *Lemurella papillosa* J. Bosser, *sp. nov.*

Epiphytica, caule gracili, 5-6 cm longo. Folia disticha glabra, paullo coriacea, lineari-oblonga, 3 cm longa, 7-8 mm lata.

Inflorescentia uni vel pluriflora, pendens, gracilis; pedunculo 3-5 cm longo, pubescenti-papilloso, vaginis basilaribus 2, brevibus, imbricatis, subcastaneis, simul ac vagina intermedia lanceolata, 2-3 mm longa, munito. Bractea floris deltoidea, 3-3,5 mm longa. Axis inflorescentiae ultra ultimum florem productus. Ovarium papillosum, 10-12 mm longum, apice tortum. Flos viridis paullo carnosus; sepalo mediano lanceolato acuto 8 mm longo, 2,5-3 mm lato; sepalis lateralibus lineari-lanceolatis, 8 mm longis, 2,5 mm latis; petalis lineari-lanceolatis, 6 mm longis, 1,7-2 mm latis; labello 5-6 mm longo, trilobato, lobis basilaribus rotundatis erectis, lobo terminali 3,5 mm longo, patenti, lanceolato-acuto, apice recurvato; calcare 2,5 cm longo, filiformi; anthera 1,5 mm lata, a fronte truncata, crista mediana carnosae munita, pollinia in viscidis distinctis inserta, oblonga, 1 mm longa; columna carnosae, brevi 1-1,2 mm alta; rostello trilobato, auriculis lateralibus suborthogoniis, dente mediano aciculari, auriculis aequilongo.

TYPE : *J. Bosser 14188*, forêt ombrophile, environs de Maroantsetra (Est) Madagascar (Holo, P!).

*J. Bosser 18546*, forêt ombrophile d'altitude moyenne (800-900 m) Sud de Moramanga.

Plante de la forêt humide de l'Est, à tige grêle, simple, un peu comprimée, feuillée sur toute sa longueur, couverte par des gaines foliaires de 7-9 mm de long, lisses sur le frais, striées nervées sur le sec. Limbes vert sombre brillant sur le dessus, plus clair et piqueté de blanc dessous, charnus et rigides, linéaires oblongs à sommet aigu, arrondis à la base et tordus sur la gaine et ainsi disposés dans le plan de la tige; nervure médiane seule visible sur le frais, déprimée sur la face supérieure.

Inflorescence perçant la gaine, à axe pubescent papilleux, prolongé après la dernière fleur, en un appendice filiforme et grêle de 1-1,5 cm de long; pédoncule grêle, pubescent papilleux ainsi que l'ovaire. Fleurs glabres ou sépales un peu papilleux à leur base, vertes, très distantes sur l'axe (2,5-3 cm) dans les inflorescences pluriflores; sépales lancéolés aigus, à marges un peu révolutes; les sépales latéraux rétrécis à leur base, obliquement étalés et à nervure médiane saillante sur le dos; labelle trilobé, à lobes basaux arrondis, relevés, papilleux sur leur marge, mais ne se rejoignant pas au-dessus de la colonne, lobe terminal lancéolé aigu à sommet récurvé; éperon filiforme à orifice infundibuliforme prolongeant la concavité basale du labelle; anthère tronquée en avant et munie à

l'arrière d'une petite crête médiane charnue; pollinies insérées sur des viscidies séparées, oblongues, de 1 mm de long.

Espèce qui se sépare des trois précédentes par son inflorescence à pédoncule et axe papilleux pubescent prolongé par un appendice filiforme, ses fleurs très espacées sur l'axe, à long éperon grêle.

ESPÈCE EXCLUE

*Oeonia subacaulis* Perr.

Not. Syst. 7 : 138 (1938).

— *Lemurella tricalcariformis* PERR., Not. Syst. 4, 2 : 164 (1951), *syn. nov.*

Nous avons pu comparer des fleurs des types de ces 2 espèces, et elles se sont révélées semblables. Quand en 1938, il décrit *Oeonia subacaulis*, PERRIER DE LA BATHIE manifesta quelque doute quant à la position générique de sa plante. Nous sommes persuadé qu'il s'agit bien d'un *Oeonia*, *O. subacaulis* ayant des affinités avec *O. Brauniana* Wendl. et Kränzl., dont il ne constitue d'ailleurs peut-être qu'une variété.

CLÉ DES ESPÈCES DE *LEMURELLA*

1. Pédoncule et axe de l'inflorescence pubescents papilleux; axe prolongé par un appendice long et filiforme, sans fleur au sommet ..... *L. papillosa*
- 1'. Pédoncule et axe de l'inflorescence glabres; axe non prolongé par un appendice filiforme.
  2. Labelle à lobe terminal tronqué et échancré au sommet, muni dans le sinus d'un court apicule..... *L. culicifera*.
  - 2'. Labelle à lobe terminal deltoïde ou lancéolé aigu, entier au sommet.
    3. Inflorescence uni- ou biflore à pédoncule court (0,8-1,5 cm). Fleur grande (sépales latéraux 10-17 mm, éperon 1,5-2 cm)..... *L. pallidiflora*.
    - 3'. Inflorescence pluriflore à pédoncule plus long (2,5-3,5 cm). Fleur plus petite (sépales latéraux 4,5-5,5 mm, éperon ne dépassant pas 1 cm)..... *L. virescens*.

BIBLIOGRAPHIE

- PERRIER DE LA BATHIE, H. — Orchidées, in H. HUMBERT, Flore de Madagascar, 49<sup>e</sup> famille, 2 vol. (1941).  
— Orchidées de Madagascar et des Comores. Nouvelles observations. Not. Syst. 14, 2 : (1951).
- SCHLECHTER, R. — *Orchidaceae Perrierianae*, Fedde Repert. Beih. 33 : 366 (1925).

Directeur des Recherches O.R.S.T.O.M.  
Laboratoire de Phanérogamie,  
Muséum - PARIS.

Bot.

MUSÉUM NATIONAL D'HISTOIRE NATURELLE

# ADANSONIA

TRAVAUX PUBLIÉS  
AVEC LE CONCOURS  
DU CENTRE NATIONAL DE LA RECHERCHE SCIENTIFIQUE  
SOUS LA DIRECTION DE

A. AUBRÉVILLE et JEAN-F. LEROY  
Membre de l'Institut Professeur  
Professeur Honoraire au Muséum  
au Muséum

*Série 2*

TOME 10  
FASCICULE 3  
1970

EXTRAITS

BOSSER (J.). Contribution à l'étude des  
Orchidaceae de Madagascar. XIV - le  
genre Lemurella Schott.

PARIS  
LABORATOIRE DE PHANÉROGAMIE  
DU MUSÉUM NATIONAL D'HISTOIRE NATURELLE  
16, rue de Buffon, Paris (5<sup>e</sup>)

...  
N° : 21660, ex 1  
Cpte : B  
11223