



El Jardí de les Essències

de Jordi Cañellas

**Catálogo de Esencias y
Repertorio de Síntomas.
Actualización Diciembre - 2021**

¿Qué es el Jardí de les Essències?

Se trata de un jardín silvestre situado en Sant Martí de Tous, a unos 70 km de Barcelona, en un entorno natural privilegiado. En él crecen de forma natural o cultivadas la práctica totalidad de las flores de Bach y muchas otras especies de plantas de las que extraemos nuestras esencias florales.

El Jardí de les Essències nació con la intención de estudiar las flores de Bach. A través de su cultivo y observación desarrollamos una forma pionera de entender las plantas para averiguar sus propiedades o dones como esencias florales. Este método nos permite saber cuáles son las utilidades de las esencias florales de la mayoría de especies vegetales del planeta.

¿Cómo elaboramos nuestras esencias?

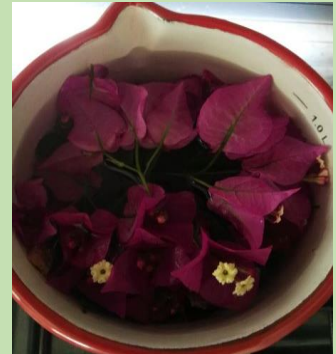
Seguimos los métodos tradicionales del Dr. Bach (solarización y ebullición), y conservamos todas nuestras esencias en brandy ecológico u orgánico envejecido 5 años en barricas de roble.

También, y desde hace algunos años, usamos las geodas minerales para elaborar algunas de nuestras esencias, florales, de hongos o de espacios. Es un método que permite obtener una información más sutil de la especie y que puede trabajar con los cuerpos energéticos de mayor vibración del ser humano. Cada método de elaboración nos permite adecuar nuestro trabajo al cuerpo energético en el que se da el desequilibrio o la necesidad de aprendizaje.

Todo el proceso de cultivo y elaboración de nuestras esencias es completamente orgánico. Las cajas son de cartón reciclable o de madera de pino sin barnizar en su interior y fabricadas por los usuarios de la fundación llersis, que integra a personas con discapacidad psíquica o en riesgo de exclusión social.



Solarización



Ebullición



Elaboración en geoda

Catálogo de las Esencias del Jardí

Hierbas, Arbustos y Árboles del Jardí

Agave americana (*Agave americana*)

Se trata de una planta crasa que vive entre 30-40 años y muere en el momento de dar la única inflorescencia de su vida. Es una esencia que trabaja la capacidad de sacrificar al propio ego para beneficio de todos, de la Unidad. También nos ayudará a comprender la energía de sacrificio y nos enseña a darnos, a vaciarnos para los demás. Nos enseña a no tener miedo de brillar, de "florecer" completamente, pero no es el ego el que brilla ni el que necesita el sacrificio. Amor en acción. Nos ayudará a vivenciar la Unidad, a sentirla, más allá del concepto teórico y más allá de nuestra especie. Trabaja con el cuerpo del Patrón etérico y ayuda a que se desprenda de aspectos antiguos que ya no se necesitan. Renacimiento después del Sacrificio. Elaborada en geoda.



Ajo silvestre (*Allium sphaerocephalon*)

Elaborada por solarización. Es una esencia de protección que da fortaleza para vencer a los miedos y a las obsesiones relacionadas con ellos. Es un protector frente al "vampirismo" energético, en el que la persona se siente débil, desvitalizada, de mirada inexpresiva. Al vencer al miedo, puede ayudar a mejorar las defensas orgánicas, que sucumben al miedo y al estrés. Complementa tanto a Aspen como a Mimulus de Bach.



Álamo negro (*Populus nigra*)

La esencia de este árbol se ha elaborado en geoda de amatista. Tomar un máximo de 3 veces por día. El Álamo negro es un hermano del Álamo temblón o Aspen de Bach. La diferencia estriba en la dependencia del agua del primero en relación al segundo. Se trata de un árbol que siempre crece en grupo y muy cerca del agua. El agua está relacionada con las emociones y por lo tanto la esencia tendrá una función parecida al Aspen pero en lugar de protegerte de los miedos que vienen por contaminación de las mentes de otros o del colectivo, Álamo negro protegerá de la contaminación emocional de la familia o del colectivo, para evitar sentir siempre emociones negativas, oscuras, de miedo, etc. Fortalece el hemisferio izquierdo, activando la razón por encima de la emoción. Para personas que han crecido en un ambiente muy emocional o son esponjas de las emociones ajenas. Fortalece el cuerpo mental y ayuda a liberar las emociones retenidas en el estómago o en la zona de pulmones. La esencia ayuda a liberar la energía y proyectarla más allá del 7º chakra.



Albaricoque (*Prunus armeniaca*)

Elaborada por ebullición. Para los cambios de humor frecuentes, el malhumor en personas que siempre buscan culpar a los demás. Tristeza, pesimismo, resentimiento, queja, cambios de humor ligados a desequilibrios en el azúcar en sangre. Estimula el páncreas y regula la glucosa. Elimina toxinas, equilibra en reacciones alérgicas. Equilibra hormonalmente. Limpia el sistema linfático.



Alcachofa silvestre (*Cynara cardunculus*)

Trabaja con la ira, ayuda a hacerla emerger cuando está se acumula en nuestro interior. Se puede aplicar de forma directa encima de la zona del hígado (chakra hepático). Se puede acompañar en procesos de purificación del hígado. Puede, en ocasiones, ser reactiva, movilizandofuertemente la ira antes de proceder a su calma. Elaborada por ebullición.



Alfilerillo de Pastor (*Erodium ciconium*)

Para las personas que son excesivamente detallistas y llegan a la obsesión. Críticos y tensos siempre ven aquello que no funciona al estilo Beech de Bach (se complementan). La esencia ayuda a aportar un sentido de la realidad y la proporción que se había perdido. Puede ser de ayuda también para los tics y rituales. Elaborado en geoda de ágata azul. Trabaja en el 7º chakra y con el cuerpo causal.



Almendro (*Prunus amygdalus*)

Para la falta de madurez en alguno de los ámbitos de la vida. Para los excesos de energía y actividad. Cuando no saben regular el uso correcto de la energía. Cuando la persona tiene miedo de hacerse mayor. En niños que no quieren crecer por qué no quieren enfrentarse a las nuevas responsabilidades de la edad adulta. Elaborada por ebullición.



Almez (*Celtis australis*)

Esta esencia elaborada por ebullición ayuda al equilibrio inter-hemisférico, unificando ambas partes del cerebro. También al equilibrio entre los 4 elementos. Ayuda a conectar todos los chakras de arriba abajo. Aporta mucha energía vital y calma el exceso de energía mental. Tiene tropismo por el 4º y 6º chakras. Aporta calma y alegría al corazón. Trabaja sobre el cuerpo astral o de sentimientos. Centra y alinea pensamiento, emoción y acción. Ayuda a enraizar. Transmuta densidad. Es una esencia de cambio que se debería dar con una cierta moderación y solamente a las personas que hayan realizado un cierto trabajo interior pues podría provocar ciertos cambios intensos y chocantes. Dar un máximo de 5 veces por día.



Aloe arborescente (*Aloe arborescens*)

Esencia elaborada por ebullición. Ayuda en la regeneración celular global. Aporta energía de regeneración general. Trabaja con las causas del agotamiento. Tomar un máximo de 5 tomas al día.



Amapola Mestiza (*Papaver hybridum*)

Elaborada en geoda de ágata. Se trata de una amapola más velluda que la común, los pétalos más rosados y con la base también negra y la antera de los estambres azulada. Se trata de una esencia relajante del sistema nervioso, calmando la aceleración y excitación mentales. Complementaria a White Chestnut de Bach. Para personas muy activas, con gran capacidad de materializar. La esencia enseña calma y quietud. Para casos de insomnio, siempre y cuando dicho insomnio sea por causa mental. Relacionada con el primer chakra.



Angelica (*Angelica archangelica*)

Se trata de una esencia de protección, que de alguna manera nos ayuda a conectar con nuestro ángel de la guarda. Eso hace que se incremente nuestra sensación de estar protegidos espiritual y energéticamente. Trabaja con nuestro cuerpo del patrón etérico y al armonizarlo puede ayudar en la resolución de algunas enfermedades. Indicada en crisis, situaciones intensas o enfermedades graves, también en épocas de grandes cambios. Incrementa nuestra conexión consciente con nuestro Yo Superior. La sensación de estar protegida ante todos los conflictos hace que se tenga un mayor equilibrio y bienestar. Ayuda a percibir que más allá de nuestro mundo terrenal existe un mundo espiritual. Su inflorescencia en esfera nos habla de una protección completa a nuestro alrededor y en todos los planos. Elaborada en geoda.



Aralia (*Aralia elata*)

Se trata de una planta que tiene espinas en la mayor parte de sus órganos: tronco, tallos y hojas (solo flores y semillas carecen de ellas). Su esencia ayuda a protegernos energéticamente de la energía negativa enviada por otros de forma intencionada, con la clara intención de dañarnos. Por ese motivo nos encontramos con una esencia que nos puede proteger de lo que algunos llaman “magia negra”. También tiene tropismo para trabajar energéticamente con el estómago, reduciendo el exceso de acidez y los crecimientos de tejidos exagerados. La estructura de sus flores en umbrela también es una señal de su capacidad de protección energética. Elaborada en geoda.



Árbol del Amor (*Cercis siliquastrum*)

Árbol elaborado en geoda mineral. Se trata de una esencia que aporta amor hacia uno mismo, dejando atrás el apego emocional a los demás. Ayuda a que el Amor sea desde el mismo centro desde donde el Todo Ama. También ayuda a liberarse del pasado. Trabaja con el 7° chakra y el cuerpo causal. Para personas con mucha energía, hiperactividad y dispersión. A veces también con ira. Aporta calma, autoestima y amor. Ayuda a percibir el Amor Universal que proviene del cuerpo causal y a verterlo al resto de cuerpos energéticos.



Árbol del Cepillo (*Callistemon laevis*)

Ayuda a desarrollar la creatividad (tanto en hombres como en mujeres). A nivel orgánico esta energía creativa aplicada a los hombres se traduce en un incremento en el número de espermatozoides. Trabaja en la causa por la que los hombres no pueden tener hijos (una causa que puede estar situada en el pasado, reciente o remoto). Elaborada en geoda de amatista.



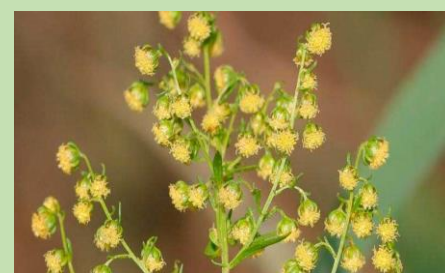
Árbol del Destino (*Clerodendron trichotomum* var. *fargesii*)

Esencia elaborada en geoda. Se trata de una esencia muy potente de protección energética. Protege de la energía negativa enviada hacia nosotros, consciente o inconscientemente. Crea una cúpula de protección desde el 7° chakra y el cuerpo causal, cerrando completamente nuestro ser a la entrada de negatividad desde el exterior de nuestro campo energético (aura). Al mismo tiempo y haciendo honor al nombre que le dan en oriente, su zona original de crecimiento, nos ayuda a aprender a protegernos y fortalecer nuestro sistema nervioso para ayudarnos a avanzar en nuestro camino, ayudando a darnos cuenta y a transmutar aquello que impide nuestro destino. Es una esencia de alta movilización, modificando aquello y aquellos que nos afectan en nuestra búsqueda del propio camino. Estad atentos a los movimientos, a veces muy sutiles pero potentes, que se producirán en vuestro entorno. Es una esencia que eleva nuestra vibración.



Artemisia (*Artemisia annua*)

Esencia elaborada por ebullición y que se ha demostrado muy eficaz como preventiva y en el tratamiento de la enfermedad del Covid19. Reduce de forma importante la intensidad de los síntomas. Se trata de una planta que trabaja de forma energética (no física) eliminando los patrones energéticos parasitarios de los virus y de los protozoos, pero parece que no hace lo mismo ni con bacterias ni con hongos. A nivel preventivo hay que tomar la esencias entre 3-4 veces por día. En el tratamiento de las personas ya infectadas las dosis serían entre 6-8 veces por día.



Avellano (*Corylus avellana*)

Mejora la sensibilidad y la percepción de las energías telúricas y electromagnéticas. Es ideal para geobiólogos, zahoríes y personas que quieren incrementar su capacidad perceptiva. Mejora la concentración, evitando la dispersión. Permite una mejor captación y aprovechamiento de las energías de la Tierra y de sus centros energéticos. Limpia nuestro cuerpo mental. Elaborada por ebullición.



Borraja blanca (*Borago officinalis* var. *alba*)

Aporta euforia y alegría, paz y bienestar. Para calmar la tristeza y la inquietud del corazón. Para reducir la desilusión y la depresión. Aporta coraje para enfrentar las desilusiones de la vida. 4º chakra. Elaborada por solarización.



Botón de Oro (*Ranunculus repens*)

Esencia que eleva la autoestima y ayuda a aceptar la posibilidad de brillar ante el mundo, mostrando las cualidades de cada uno. Suelen ser personas que se comparan a los demás, sintiéndose siempre inferiores al estilo de Larch de Bach, esencia a la que puede complementar. Elaborada por solarización.



Buganvilla (*Bougainvillea spectabilis*)

En nuestro caso hemos elaborado la esencia de plantas que tienen las brácteas de color rosado. Se trata de una planta con largas e hirientes espinas. La esencia será útil para pérdidas afectivas en las que se combina el sentimiento de tristeza y nostalgia con la ira y el sentimiento de injusticia. Trabaja sobre el 4º chakra y el cuerpo astral, liberando corazón y pulmones. Al liberar estos sentimientos se evita también su somatización en la piel. Evita que el corazón sea arrastrado por los sentimientos antes comentados. Aporta la capacidad para perdonar, una mayor alegría de vivir, disminución de la tristeza y un dialogo menos hostil con los que consideran causantes de la pérdida afectiva. Es una esencia capaz de transformar con gran rapidez dichos sentimientos.



Calabacín (*Cucurbita pepo*)

Esencia ideal para tratar todo tipo de disfunciones menstruales, reglas muy dolorosas, irregulares, que provocan fuertes desequilibrios emocionales o del comportamiento. Ayuda a armonizar hormonalmente a la mujer y contribuye a facilitar las condiciones ideales para el embarazo. El primer mes puede incrementar la inestabilidad de la regla (más irregular, más abundante, más dolorosa), pero ya en el segundo mes la armonización suele ser muy clara, corrigiendo desequilibrios que a veces llevaban años produciéndose. Elaborada por solarización.



Cardo Mariano (*Silybum marianum*)

Al estilo de la fitoterapia de la planta, la esencia floral, tiene también tropismo por el hígado y su chakra (se trata de un chakra secundario) y también por las emociones que se suele relacionar con este órgano. Ayuda a drenar la ira. La hace aflorar para liberarla. Ayuda a disminuir la congestión del hígado causada por la represión de la ira o de su expresión constante. Trabaja sobre el cuerpo emocional. Elaborada por ebullición.



Caviar Cítrico (*Microcitrus australasica*)

Se trata de un arbolito cítrico de Australia que produce unas frutas que en su interior contienen microesferas llenas de jugo ácido de sabor cítrico parecidas al caviar, de ahí su nombre. La esencia ayudará a trascender la dualidad en las relaciones con los demás. Ayuda a la integración grupal. Trascender la separatividad y sin perder la individualidad aceptar formar parte de algo más grande. Trascender la individualidad y la dualidad para ir hacia la Unidad. Ayudará al salto que la humanidad necesita para entrar en la primera simbiosis de la conciencia. Elaborada en geoda de cuarzo.



Cerezo (*Prunus avium*)

Esencia que aporta paz y calma. Trabaja especialmente aportando una expansión luminosa en el 6° chakra. Ayuda a limpiar y procesar pensamientos inconscientes. Te permite ver la belleza que abunda en el entorno. Ayuda a integrar todos los cuerpos energéticos del ser humano.



Cherry Plum-red (*Prunus pissardii*)

En este Cherry Plum las hojas rojas señalan unas relaciones con el entorno de gran intensidad. Así, el contraste entre las hojas rojas y las flores blancas con las que se prepara la esencia servirá para calmar estados de fuerte descontrol emocional, aportando gran paz. Ideal para cuando el Cherry Plum de Bach parece no funcionar. También para ayudar a calmar dolores intensos. Especificidad por el 6° y 7° chakras.



Ciprés de Arizona (*Cupressus arizonica*)

Se trata de una esencia elaborada en geoda de amatista. El ciprés de Arizona es un árbol muy aromático de corteza roja que se desconcha en placas. Nos ayuda a conectar con el pasado de la Tierra, con su sabiduría ancestral. Ayuda a liberar al Alma de su pasado. Máximo de 3 tomas al día. Empezar por una sola toma al día durante unos días. Es una esencia que puede movilizar fuertemente.



Clematis-4 (*Clematis vitalba*)

Es la Clematis de Bach, preparada sólo con flores de 4 pétalos, para concentrar más aún la energía de materialización. El 4 en numerología conecta con la energía de la Tierra, y la capacidad para materializar, para llevar las ideas al terreno de lo material. Aporta "toma de Tierra". Para las dificultades de concepción recomiendo Clematis-4 para la mujer (mayor receptividad para materializar) y Clematis-5 para el hombre (mayor energía sexual y Yang y mayor producción espermática). Ideal para aplicar en los chakras de los pies (en la zona reflexológica del plexo solar, para orientarnos).



Clematis-5 (*Clematis vitalba*)

Usamos solo flores de 5 pétalos perfectamente formadas. Puede incrementar el número de espermatozoides. Puede incrementar la energía sexual. Puede incrementar la capacidad de concretar, materializar y crear con mucha fluidez. Puede incrementar la intuición y la sensación de estar "conectado". Aplicado en la zona genital confiere mayor potencia Yang al hombre. En las mujeres puede incrementar la libido, pero en menor medida que en los hombres.



Clematis-6 (*Clematis vitalba*)

Esencia en investigación. Aporta energía para cambiar estructuras y ayudar en la regeneración, tanto física como emocional. Ayuda a cuestionarse para cambiar estructuras. Sensación de renacer en algún aspecto.



Cola de Caballo (*Equisetum arvense*)

Esencia elaborada en geoda. Tomar un máximo de 3 tomas por día. Trabaja corrigiendo los errores de conformación en el patrón etérico, lo que puede llevar a corregir el mismo cuerpo etérico y armonizar el cuerpo físico como resultado final. Ayuda a la comunicación fluida con el resto de cuerpos energéticos desde el cuerpo del patrón etérico. Equilibra el patrón y ayuda a comunicar dicho cambio al resto de cuerpos para equilibrarlos con mayor rapidez. Se puede aplicar a nivel tópico en la zona de los síntomas. Se necesitaría un mínimo de 7 días para equilibrar el cuerpo del patrón etérico que se encuentra en desequilibrio o está dañado hasta que se empiece a notar en el cuerpo físico.



Cólquico (*Colchium autumnale*)

En el momento de florecer solo la flor emerge del bulbo subterráneo. Una flor de 6 tépalos de color rosa de su mitad al extremo y blanco de la mitad a su nacimiento del bulbo. Se trata de una planta tóxica, que contiene el alcaloide llamado colchicina. Buena parte de su vida la pasa de forma subterránea, lo que nos hace pensar en una tendencia a encerrar contenidos en su subconsciente. La esencia ayudará a exteriorizar dichos contenidos tóxicos y por lo tanto será una esencia reparadora de traumas. La esencia traerá amor y paz para sanar los traumas acumulados y reprimidos. El Amor enseña a transformar el dolor acumulado.



Consuelda Mayor (*Symphytum officinalis*)

Esta esencia ayuda en la rehabilitación motora, en el soldado de los huesos, el fortalecimiento muscular y las lesiones relacionadas con el aparato locomotor. Ayuda a mejorar la inervación de las zonas lesionadas para una recuperación más rápida. En casos de atrofia, afecciones degenerativas o deformantes. Elaborada por solarización.



Consuelda Menor (*Prunella vulgaris*)

Para la falta de responsabilidad por el propio bienestar. No cambian nada por sí mismos, pues sienten que no son ellos los que deben hacerlo. La esencia despierta al sanador interior ("natura medicatrix"). Se incrementa la confianza en la propia curación y ayuda a que la persona haga pasos por sí misma para mejorar su salud. Elaborada por solarización.



Corazón Blanco de María (*Dicentra spectabilis var. alba*)

Es un gran calmante emocional, del corazón. Para esas personas que sienten que al haber perdido a un ser querido (muerte, separación, etc.), sienten que su vida ha perdido buena parte de sentido y quedan ancladas en las emociones de nostalgia y abatimiento. Da respuesta a esta emoción calmando a nivel del corazón, permitiendo aceptar la pérdida y cambiando el matiz de esa emoción, ayudando a desapegarse. El color blanco de la flor aporta una mayor calma y desconexión o desapego de los traumas emocionales de separación. Elaborada en geoda.



Corazón de María (*Dicentra spectabilis*)

Para la gente que ha perdido a alguien muy querido y le cuesta desapegarse. A esta planta se la llama también corazón sangrante porque habla del dolor que siente la persona que cree que sin el amor del que ha partido ya no son nada. La esencia ayuda al desapego emocional, trabaja en el 4º chakra, en el cuerpo astral o de sentimientos y energéticamente sobre el corazón, activándolo, reforzándolo e impulsándolo. Elaborada en geoda.



Criptomeria (*Criptomeria japonica*)

Árbol del grupo de las coníferas que tiene las hojas como agujas dando la impresión de que deberían pinchar, pero en cambio, son suaves al tacto. Su esencia aporta protección energética a las personas muy sensibles. Las ayudará a sentirse más fuertes. Para protegerse de la energía de los sentimientos ajenos. Ayuda a encontrar el propio poder personal. Fortalece a las personas hipersensibles. En positivo se vuelven personas acogedoras y sensibles a las necesidades de los demás. Buscan el aislamiento relacional para evitar sentirse mal. Complementa a Water Violet de Bach. Elaborada por ebullición.



Cuscuta (*Cuscuta campestris*)

Ayuda a percibir la realidad de nuestras relaciones afectivas de manera que podemos sentir en cuáles nosotros parasitamos a los demás y en cuáles nos parasitan. Ayuda a discriminar cuáles son nuestros auténticos sentimientos y nos permite darnos cuenta de qué emociones son nuestras y cuáles nos han sido contagiadas por los demás. Trabaja muy bien sobre el 3º y 4º chakra. Elaborada por solarización.



Diente de León (*Taraxacum officinalis*)

Personas muy tensas muscularmente, que se enfadan rápido si no les salen las cosas como quieren. Tendencia a los problemas musculares. Es un potente relajante muscular que se puede aplicar directamente en los masajes con resultados casi inmediatos. Elaborada por solarización.



Encina (*Quercus ilex*)

Se trata de una esencia elaborada en goda de amatista esférica. Máximo 3 tomas al día. Solo para personas que ya tenga un mínimo de trabajo personal con esencias o con otras técnicas de trabajo interior y energético. Armoniza y alinea todos los chakras. Moviliza la energía a lo largo de la columna vertebral, deshaciendo bloqueos. Este movimiento tanto puede ser ascendente como descendente a lo largo de la columna. Ayuda en la conexión profunda con el reino vegetal. Protege energéticamente de las influencias de los demás (en Walnut de Bach la protección es más de las influencias mentales o de las ideas de los demás sobre nosotros). Unidad con los demás sin ser invadidos ni invadir. Se podría aplicar a un mismo tiempo en el 1º y 7º chakras para ayudar a movilizar la energía de la columna y desbloquear. Para personas que ya tienen un trabajo hecho en este sentido.



Equinácea (*Echinacea purpurea*)

Ayuda a incrementar las defensas, tanto las inmunológicas como las energéticas. Para personas que han sido maltratadas y a resultas de ello se sienten vulnerables, sintiendo que pueden ser de nuevo atacadas. Ese miedo basal, a veces inconsciente fomenta el descenso de las defensas corporales. La esencia restaura la fortaleza interna y como consecuencia las defensas corporales pueden subir de nuevo a niveles normales. Ayuda a recomponer al ser e integrarlo de nuevo en el conjunto de la sociedad. Elaborada por ebullición. Trabaja con el cuerpo de sentimientos o astral.



12

Escrofularia acuática (*Scrophularia auriculata* subsp. *pseudoauriculata*)

Hierba perenne, robusta, que crece en el margen de arroyos y lagos. De tallos cuadrados y que puede alcanzar los 4 metros de altura. El nombre de escrofularia le viene por los usos medicinales que se la atribuyen pues se ha usado para tratar la escrófula, una infección de los ganglios linfáticos del cuello producida por la misma bacteria de la tuberculosis. En fitoterapia tiene propiedades antiinflamatorias, cicatrizantes, antimicrobianas potentes. Como esencia nos protege del exceso de permeabilidad a las emociones ajenas, y se trata de una esencia de limpieza para cuando tengamos infecciones microbianas o de protozoos.



Estrella Fugaz (*Dodecatheon maedia*)

Cuando la persona siente que no pertenece a este mundo, ni a la especie humana. Esto le genera soledad y sufrimiento. La esencia le ayuda a aceptar su estancia en este mundo y en la vida y participar en este plano. Es un interesante complemento para algunos casos de Clematis. A veces estas personas han sufrido graves traumas en el momento del nacimiento. Elaborada por solarización.



Flor de Espolón Zulú (*Plecthranthus zuluensis*)

La esencia actúa despertando el Amor, conduciéndolo hacia la propia tristeza para hacerla desaparecer. Es importante aplicarla a nivel local en la zona de pulmones. Al liberar la tristeza de la zona pulmonar ayuda a mejorar la respiración y la oxigenación. Para los duelos en los que la tristeza es muy profunda. Elaborada por ebullición.



Fruta de la Pasión (*Passiflora edulis*)

Se trata de una esencia que ayuda a descansar profundamente. Al igual que algunas especies de este género botánico tienen propiedades sedantes en su uso fitoterapéutico, la esencia de la Fruta de la Pasión, energéticamente, transfiere los dones de un sueño profundo a quién la tome.. La gran profundidad en el sueño que aporta viene acompañada de una gran paz, que podría derivar de la conexión que la esencia aporta con nuestro Cristo interno. Ayuda a hacer presente el Amor Crístico, ayuda a su activación. Alinea y limpia todo el canal de conexión entre el 1r y 7º chakra, alineando todos los cuerpos energéticos. Elaborada en geoda de ágata azul.



Fuchsia (*Fuchsia hybrida*)

Ayuda a contactar con las emociones reprimidas, las hace emerger para que puedan ser elaboradas. Ayuda en la comprensión de dichas emociones. Es una esencia intensa que puede acompañar cualquier trabajo terapéutico que requiere de profundizar en uno mismo. Trabaja con la represión. Elaborada por solarización.



geo-Holly (*Ilex aquifolium*)

Se trata de la misma esencia de Holly pero que trabaja mejor sobre los sentimientos de ira y celos, que tienen su origen en el cuerpo astral, mientras que Holly de Bach, elaborada por ebullición, trabaja mejor en el cuerpo emocional. En ambos casos el 4º chakra es el centro energético diana. Un ejemplo, en el caso de la ira de un niño porque no puede hacer lo que quiere o tiene celos de su hermano, administraríamos el Holly de Bach. En el caso de adultos que tengan celos es muy probable que la emoción inicial de inseguridad se haya alimentado por los pensamientos de minusvalía e inferioridad y eso refuerce el sentimiento de celos. La mente fija la emoción y la convierte en un sentimiento y dicho sentimiento se instala con fuerza en el cuerpo astral, al que esta esencia llegará para liberar.



geo-Tomillo (*Thymus vulgaris*)

Se recomienda tomar la esencia de Tomillo convencional (elaborada por ebullición) durante unas 2 semanas antes de iniciar la toma de geo-Tomillo. Es una esencia que trabaja la purificación a nivel del cuerpo causal, lo que puede producir una movilización de contenidos inconscientes. Sería una esencia más profunda en su actuación y cercana a las causas de nuestra sensación de impureza. Es una potente esencia de limpieza y depuración, que ayuda en los procesos infecciosos o cuando tenemos la necesidad de limpieza interior, física, emocional o mental. Elaborada en geoda de celestina.



Girasol Gigante (*Helianthus annuus*)



Para las personalidades que se creen superiores a los demás, las ayuda a poner al ego en su lugar. Para la falta de autoestima, ayuda a elevar el concepto que tenemos de nosotros mismos. En resumen, es una esencia equalizadora del ego que nos ayuda a encontrar nuestro lugar en relación a los demás. Ni sentirnos superiores, ni inferiores. 3r chakra. Elaborada por solarización.

Gloria de la Mañana (*Ipomoea purpurea*)



Tónica y equilibradora del sistema nervioso que ayuda a despertar bien y estar vital durante todo el día, al tiempo que ayuda a reducir el exceso de actividad y agitación. Útil para tratar las adicciones, para las inversiones del ritmo día/noche. Estimula las endorfinas. Para personas con grandes altibajos emocionales. Elaborada por solarización.

Granado (*Punica granatum*)



Para las mujeres que entran en conflicto al tener que compatibilizar la maternidad y el desarrollo personal en el ámbito laboral. El aspecto creativo tanto de lo uno como de lo otro no es integrado. Entienden que ambas formas de creatividad son igual de importantes y sienten un enfrentamiento interno ante el cual no pueden decidirse por una opción o por la integración pacífica de ambas. A menudo este enfrentamiento llega al plano físico con las dificultades para quedar embarazada o con problemas menstruales o enfermedades de sus órganos genitales. Armonizadora. Elaborada por ebullición.

Guisante silvestre (*Lathyrus latifolius*)



Para la dificultad para establecer compromisos e integrarse en un lugar donde permanecer. Se siente una falta de raíces y por lo tanto no se sienten bien en ninguna parte. La esencia ayuda a enraizar, a aceptar un lugar como propio y disfrutar de él. Elaborada por solarización.

Hiedra (*Hedera helix*)



Para protección de los parasitismos energéticos. Para aquellas personas que se sienten parasitadas por los demás, tapadas, ahogadas y que no pueden expresarse libremente porque se sienten dominadas. Pueden ser temas emocionales, mentales, energéticos o todos a la vez. Ayuda en el tratamiento del Covid19. Elaborada por solarización.

Higuera (*Ficus carica*)

Es una esencia especial para ayudar en los estados de exceso de rigidez, autodisciplina y autocontrol, permitiendo a la persona el soltarse y disfrutar más de la vida. Ayuda en la adaptación a los cambios. Se complementa muy bien con Rock Water de Bach y cuando una no llega, lo suele hacer la otra. Ayuda a interiorizar y a clarificar los pensamientos. El higo es una inflorescencia encerrada sobre sí misma, así los pensamientos (flores) se interiorizan. Elaborada por solarización.



Hipérico (*Hypericum perforatum*)

Para miedos, pesadillas y perturbaciones del sueño. Para estados depresivos. Para personas que necesitan mucha luz, pero al mismo tiempo son muy propensos a las quemaduras. Es un cicatrizante y protector de la piel. Aporta sensación de protección. Elaborada por ebullición.



Hisopo (*Hyssopus officinalis*)

Para el sentimiento de culpa y de vergüenza especialmente centrados en el propio cuerpo. Ayuda a perdonar y aceptar el perdón. Es una esencia complementaria al Pine de Bach. Elaborada por solarización.



Lágrimas de Reina (*Billbergia nutans*)

De esta planta de la familia de las bromelias extraemos una esencia que ayuda a materializar el Amor. Activa la acción en beneficio de los demás. Activa el altruismo. Enseña a las personas a realizar acciones que demuestren el amor que siente. Amor mediante la acción desinteresada. Saber traducir el amor que se siente en acciones. Elaborada en geoda.



Lavanda (*Lavandula angustifolia*)

Es un potente relajante mental, al tiempo que fortalece la mente, cuando se ha debilitado fruto del estrés. Ayuda en problemas de insomnio, y en todo tipo de dolores de cabeza. Tropicismo por el 7º chakra y el cuerpo mental. Elaborada por solarización.



Lila (*Syringa vulgaris*)

Planta de flores violetas cuya esencia tiene tropismo por la espalda y la columna vertebral. Ayuda a desbloquear la energía de la columna y por lo tanto es una esencia muy útil para masajistas, osteópatas y demás terapeutas corporales. Cuando en la columna se sufran dolores (sean cervicales, dorsales o lumbares) hay que pensar en la toma y/o aplicación de esta esencia. Elaborada por ebullición. Tiene tropismo por el cuerpo etérico y es armonizadora de todos los chakras.



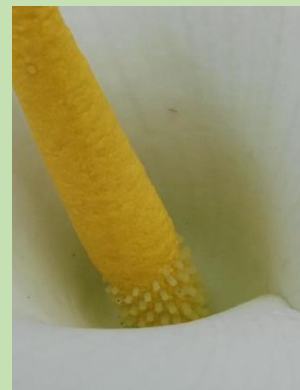
Limón (*Citrus limon*)

Activa la mente, especialmente el hemisferio izquierdo con sus propiedades matemáticas y de razonamiento. Cuando existen dificultades con los números. Cuando falta maduración de este hemisferio. Cuando se sufre de fatiga mental. Elaborada por ebullición.



Lirio de Agua (*Zantedeschia aethiopica*)

Elaborado en geoda de celestina. Lo que parece una flor es en realidad una bráctea blanca que envuelve a la verdadera inflorescencia, que es una columna amarilla con la mitad superior constituida por los estambres y el polen y la inferior por las flores femeninas. Los sexos bien separados, pero al mismo tiempo formando una unidad bastante indiferenciada. Es una esencia armonizadora de los órganos sexuales, preparándolos energéticamente para la reproducción. Remueve las causas instaladas a nivel del 2º chakra del cuerpo causal, que no permiten una correcta reproducción. Ayuda a clarificar la orientación sexual en aquellas personas que tienen dudas. Permite sentir la pureza de la propia sexualidad.



Lirio de Pascua (*Lilium longiflorum*)

Elaborado en geoda de ágata azul. Tiene una flor muy grande si la comparamos con el tamaño de la planta entera. Su flor, como una trompeta blanca proyectada hacia delante es símbolo de pureza. Permite conectar con lo sagrado de nuestra sexualidad y ayuda a integrar la vida espiritual con los aspectos sexuales. Tanto si sentimos que nuestra sexualidad es excesiva como apenas inexistente esta esencia ayuda a vivir el proceso desde la paz. El amor se integra en la sexualidad al tiempo que se espiritualiza. Todo es espiritual y nuestra sexualidad no tiene por qué ser una excepción. La flor, elaborada con geoda, trabaja con nuestros cuerpos espirituales de mayor vibración, removiendo conceptos y energías estancadas en los cuerpos causales, liberándonos en profundidad. Trabaja sobre el 2º chakra y el cuerpo celestial.



Los 7 Perdones

Se trata de una combinación de 7 esencias. Cinco de ellas son diferentes especies de pinos que crecen a diferentes altitudes. Cada especie de pino trabaja el perdón desde una óptica distinta y relacionada con un chakra diferente. El perdón para la culpa a expresar (5° chakra) lo que se siente, el perdón por sentirse culpable de tener miedo (3r chakra), o relacionada a la expresión de la sexualidad (2° chakra), etc. A estos 5 pinos se le añaden 2 esencias de hongos que viven en simbiosis con los pinos a través de sus raíces. Ayudan a que las culpas emerjan del inconsciente para ser tratadas. Liberar, mostrar, perdonar. Para las culpas muy enraizadas o que no ceden fácilmente con la toma de Pine de Bach.

17

Lúpulo (*Humulus lupulus*)

La esencia servirá para ayudar a relajarse profundamente. Para casos de insomnio. Ayudará a eliminar la tensión mental y la causa mental de que haya insomnio. Alinea los 7 chakras principales. Elaborada por ebullición.



Mahonia (*Mahonia aquifolium*)

La esencia nos protege de los pensamientos negativos de los demás. Habitualmente se trata de pensamientos negativos inconscientes, la persona al pensar mal del otro no es consciente hasta que punto esa energía inconsciente lo estará afectando. Se trata de proyecciones inconscientes y la esencia nos protege de dichas proyecciones. Elaborada por ebullición.



Maíz (*Zea mays*)

Para el sentimiento de ahogo por vivir en una ciudad o en un lugar que se siente demasiado pequeño. Para la angustia de estar en lugares con mucha gente. Favorece las relaciones sociales armónicas y ayuda a salir de uno mismo a las personas que se cierran y aíslan. Usamos la variedad de maíz del arco iris (un maíz salvaje, multicolor y no transgénico de origen centroamericano). Solarizada.



Mano de Buda (*Citrus medica var. sarcodactylis*)

La esencia ayudará a espiritualizar el uso del poder y la mente del ego. Aparte de la toma oral, aplicar de forma simultánea en el 3r y 7° chakras. Trabjará especialmente ayudando a tomar conciencia de la existencia de aspectos espirituales y trascendentes con los que tener una mirada distinta sobre el poder, el autoritarismo, el egoísmo, el sentimiento de superioridad, el exceso de materialismo y el exceso de individualismo. Ayudará en el salto que la humanidad debe emprender hacia la primera simbiosis de la conciencia. Elaborada en geoda de ágata.



Manzanilla (*Matricaria recutita*)

Para las personas muy irritables que cuando tienen problemas o sufren estrés se les hincha la barriga y les duele. El estómago y los intestinos son un punto débil. En cólicos del bebé. 3r chakra. Elaborada por solarización.



Medinilla (*Medinilla magnifica*)

Las hojas grandes y opuestas nos hablan de la dualidad y de la tensión que esa dualidad suele generar en nosotros. Al mismo tiempo la inflorescencia, que sale del medio de las dos grandes hojas, con sus brácteas y flores rosadas, nos habla de empatía, compasión y amor. Esta esencia nos ayuda a tener una visión amorosa de la dualidad y también a tener una visión de Unidad en medio de la dualidad. Trabaja en el 6° chakra y en el Cuerpo Mental Superior. Elaborada en geoda.



Milenrama (*Achillea millefolium*)

Es un gran protector energético en general. Para geopatías y campos electromagnéticos. Para personas que pasan demasiadas horas frente al TV, ordenador, fotocopiadoras y aparatos eléctricos en general. Elaborada por solarización. Trabaja en el 7° chakra e integra todos los cuerpos energéticos.



Milenrama dorada (*Achillea filipendulina*)

Para las personas sensibles que se sienten incapaces de enfrentar al público y se aíslan de la gente para evitar sentirse desprotegidas. La esencia aporta un "escudo dorado" (simbolismo de la inflorescencia de esta planta y del trabajo con el tercer chakra y el poder, fortificando este centro energético) que las ayuda a enfrentar sus temores, debilidades y sensibilidades, pudiendo realizar sus misiones sin bloquearse. Elaborada por solarización.



Milenrama rosa (*Achillea millefolium var. rosea*)

Para disminuir la tendencia al apego emocional, a estar muy dependientes emocionalmente de las personas que amamos. Para cuando nos cuesta distinguir entre nuestros sentimientos y los de los demás. En las fusiones emocionales. Ayuda a un distanciamiento sano. Complementaria de red Chestnut de Bach. 4° chakra. Elaborada por solarización.



Mimosa (*Acacia dealbata*)

Para personas hipersensibles, que se repliegan en sus relaciones con el mundo, especialmente por miedo. Las inflorescencias esféricas nos cuentan que la acción de la esencia abarcará todos los planos, aportando gran cantidad de energía yang para nuestros “inviernos” interiores (los momentos en que nos replegamos) ya que florece en invierno, cuando el frío es más intenso. Elaborada en geoda. Esta esencia ayuda a trabajar los miedos y a expandirnos para vencerlos. El miedo tiende a contraer y replegar. La esencia, a expandir y a extendernos. Es una esencia sinérgica con el Mimulus de Bach. Mimulus trabaja especialmente nuestro cuerpo emocional, mientras que Mimosa lo hace en el cuerpo del patrón etérico, más sutil. Ambas ayudan en los miedos concretos y conocidos, conscientes.



Nenúfar Blanco (*Nymphaea alba*)

Esencia elaborada en geoda de amatista. Tomar un máximo 3 tomas por día. Es una de las esencias más espiritualizadoras que existen en la Tierra. Ayuda a nuestra re-conexión con la divinidad que somos. Estado de Unidad.



Onagra (*Oenothera biennis*)

Personas no deseadas desde la concepción o desde su más tierna infancia. Rechazo materno. Intenciones de aborto. Personas frías que no aprendieron a amar, ni ser cálidas ni afectuosas. Dificultad para comprometerse en lazos emocionales estrechos. Esta esencia aporta la calidez que faltó en su momento. Elaborada por solarización.



Pata de Caballo (*Tussilago farfara*)

Se trata de una esencia elaborada en geoda de amatista. Trabaja con el sentimiento de estar solo en el mundo. La esencia enseña que en realidad nunca estamos solos. Ayuda a encontrar tu lugar en el grupo. Para las personas que buscan el aislamiento o no saben relacionarse. Ayuda al reencuentro relacional. Tiene tropismo por los pulmones y por el 4º chakra. En fitoterapia se usa para combatir la tos. Con la esencia estaríamos abordando la causa de la debilidad en la zona de pulmón que deriva del sentimiento de soledad.



Paulonia Imperial (*Paulownia tomentosa*)

Árbol de gran porte y de unas preciosas flores tubulares azules, con el centro amarillento y que miran hacia abajo. Es una esencia que sirve para reducir el fuego interno y para ayudar a desinflamar cualquier región corporal inflamada. Complementa a Impatiens y Vervain de Bach. Ayuda a calmar y a hacer conscientes las estructuras inconscientes que mantienen a la persona excesivamente activada. Es una esencia que refresca. Elaborada por ebullición.



Pera (*Pyrus communis*)

Es una esencia que ayuda a la cooperación entre humanos, para coordinar el trabajo en grupos y mejorar el entendimiento. Aporta paz, calma para los sentimientos muy intensos, tranquilidad y sentimiento de estar protegido, hecho que contribuye a no tener que "defender el territorio" con vehemencia. A partir de ahí se puede empatizar y cooperar. Elaborada por ebullición.



Perilla (*Perilla frutescens*)

Esencia de gran potencia para tratar las alergias llegando a suavizarlas en muchos casos. Se puede combinar la toma de la esencia con la ingesta de la planta en ensaladas, ya que a nivel fitoterapéutico es también antialérgica y se puede consumir cruda. Elaborada por ebullición.



Pipa del Holandés (*Aristolochia tomentosa*)

Se trata de una planta enredadera con unas interesantes flores amarillas en forma de saxo. Hojas en forma de corazón, aterciopeladas por el envés. Su esencia trabajará en la correcta comunicación. Ayuda a llevar la energía de la comunicación (antes de que sea expresada de forma precipitada o negativa) del 5º chakra al 4º para teñirla de sensibilidad, sinceridad, empatía y amor. Vuelve a elevar esta energía para que al ser expresada tenga estas características más elevadas. Elaborada en geoda de ágata.



Pomelo (*Citrus x paradisi*)

Esencia antidepresiva, relajante, calmante de la ansiedad. Aporta vitalidad a la gente que siente debilidad. Ayuda a tener una visión positiva de la vida. Despierta la alegría interior. Elaborada por ebullición.



Retama de Olor (*Spartium junceum*)

Para ayudar a las personas que tienen miedo a las relaciones porque implicarse significa para ellos la posibilidad de sufrir. La esencia aporta fortaleza y esperanza para abrirse a los demás. Ayuda en el aprendizaje de volver a sentir, para compensar el aprendizaje que absorbieron de su hogar. Amar de nuevo, sin miedo. Para la timidez. Esperanza y coraje para enfrentar las emociones. Aporta mucha energía (pudiendo dar insomnio si se ingiere en exceso o demasiado tarde en la noche). Elaborada por solarización.



Rock Rose-sensitive (*Helianthemum hirsutum*)

Es una especie parecida al Rock Rose de Bach, pero con unas diferencias interesantes que la convierten en una esencia muy potente para los miedos intensos en personas o animales muy sensibles. Es una planta con mucho vello, lo que señala una gran sensibilidad para captar información del exterior (siente demasiado). De gran efectividad en animales y en niños por su sensibilidad natural.



Romero (*Rosmarinus officinalis*)

Ayuda en el proceso de encarnación del alma en el cuerpo. Aporta vitalidad, energía y calor. Especialmente indicada en personas desvitalizadas y que siempre tienen frío. Puede complementar muy bien a tipologías Clematis. Actúa especialmente en el 1r y 3r chakra. Elaborada por ebullición.



Rosa Roja (*Rosa sp.*)

Esencia elaborada en geoda de un rosal rojo del Jardí. Esta esencia activa la alegría del Corazón. El aroma sutil de esta rosa abre el corazón y la mente. Abre el 7º chakra para que pueda penetrar el Amor de Dios y llene el Corazón. Conduce al agradecimiento. También para personas que han tenido un camino de vida duro y largo (espinas abundantes), ayuda a la liberación del corazón, a veces con lloro intenso. Ayuda al reencuentro consigo mismo después de épocas de intenso dolor emocional o mental.



Rubia (*Rubia peregrina*)

Ayuda en todo tipo de desapegos, sean estos afectivos o relacionados con cosas materiales. Ayuda a valorar lo que es prescindible y lo necesario. Reduce la retención de líquidos de forma clara. Es una esencia que complementa de forma importante a Chicory y Heather de Bach. Elaborada por solarización.



Ruda (*Ruta graveolens*)

Limpia las energías densas, equilibra el aura (el campo energético humano). Para personas serviles (al estilo Centaury), personas sometidas. En perfeccionistas y detallistas. Contribuye a eliminar parásitos intestinales. Personas influenciables, vulnerables. Aporta protección energética. Elaborada por solarización.



Rudbeckia (*Rudbeckia fulgida*)

Ayuda a liberar el pasado oscuro y traumático. Lo lleva al consciente. Mejora la introspección. En los bloqueos de las terapias. Libera la energía estancada. Catalizadora. Ocultan sus sentimientos como Agrimony, pero suelen ser menos simpáticos y amables, llegando a ser agresivos si se invade su espacio íntimo. Puede trabajar con los contenidos reprimidos de cualquier chakra y se relaciona con el cuerpo mental. Elaborada por solarización.



Salvia (*Salvia officinalis*)

Ayuda a aprender de las experiencias vividas en vez de verlas desde una actitud fatalista o con el sentimiento de no merecerlas y ver la vida como una injusticia. Complementaria a Chestnut Bud y Willow de Bach. Elaborada por solarización. Trabaja en el 7º chakra y el cuerpo del patrón etérico.



Sanguino (*Cornus sanguinea*)

Para ayudar a limpiar el cuerpo emocional de los residuos de traumas relacionados especialmente con el segundo chakra. Traumas de la sexualidad, abusos, vejaciones, violaciones, de esta u otras existencias. Elaborada por ebullición.



Saúco (*Sambucus nigra*)

Para las personas que arrastran un problema del pasado que ha debilitado su personalidad, dejando un fondo de tristeza difícil de superar. Se sienten débiles interiormente. Tristes. Con un peso en la zona del corazón y los pulmones. La esencia tiene tropismo pulmonar y trabaja especialmente el 4º chakra. Aporta alegría para el corazón, lloro liberador y respiración profunda. Puede ayudar en enfermedades respiratorias. Elaborada por solarización.



Sensitiva (*Mimosa pudica*)

Se trata de la famosa planta que repliega sus hojas y ramas al más leve contacto. Tiene espinas (necesidad de defenderse). Su inflorescencia esférica tiene muchos estambres de color rosa y la punta amarilla, que miran hacia todas direcciones. Ese aspecto de la signatura indica abundancia de energía yang (expansiva) en todas direcciones del ser, como forma de compensar el gran repliegue que se manifiesta en las hojas y los tallos. Para personas con la sensibilidad muy aumentada, que evitan y se repliegan a la mínima ocasión. Aporta confianza para salir de sí mismos y enfrentar al mundo. Aporta expansión activa. Ayuda a abrirse a los demás sin miedo a ser invadido por ellos. Elaborada en geoda de ágata.



Sexualidad Sagrada

Esta combinación une el trabajo con la sexualidad a nivel inconsciente gracias a la esencia del hongo *Phallus impudicus* que hace aflorar las causas de sentir una sexualidad sucia, excesivamente centrada en la mente, lo pornográfico y lo obsesivo, al sentimiento de purificación que aporta el Lirio de Pascua *Lilium longiflorum*, que permite sentir una sexualidad pura, normalizada, sin obsesión y también sin el sentimiento de un recato excesivo o la necesidad compulsiva de virginidad, como si la sexualidad restara pureza a quien la practicara. La esencia de este lirio está elaborada por geoda, lo que permite obtener una esencia que trabaja con los cuerpos energéticos más sutiles, a menudo la causa de los problemas y conceptos negativos a nivel sexual se encuentra en dichos cuerpos que difícilmente pueden ser abordados con las esencias elaboradas por los métodos tradicionales. Al mismo tiempo una corrección de nuestra visión de la sexualidad permitirá al cuerpo mejorar las patologías que se den a este nivel y por esta causa. Una combinación que abarca los aspectos no conscientes de nuestra sexualidad y permite sentirla como algo sagrado, pero al mismo tiempo vivirla sin miedo.

Stevia (*Stevia rebaudiana*)

Esta planta originaria del Paraguay tiene la capacidad de reducir el azúcar en sangre y no solo lo consiguen sus principios activos, también lo consigue su esencia floral. Para los desequilibrios pancreáticos, del azúcar y reducir la hiperglucemia (diabetes). Es tan potente que en muchos casos de insulino-dependencia la persona que la toma debe controlar muy bien su azúcar y regular las unidades de insulina que se inyecta. Elaborada por ebullición.



Tabaco (*Nicotiana tabacum*)

Para la adicción al tabaco. Ayuda a reducir la ansiedad que se produce al dejar de fumar. Limpia las toxinas del tabaco. Ayuda a abrirse más a nivel espiritual y reduce el miedo a abrirse a los demás y al mundo. Fumar no deja de ser una protección que crea un aislamiento áurico que disminuye la sensibilidad de las personas que fuman. Con la esencia se sienten más seguras sin necesitar el tabaco. Elaborada por solarización.



Tanaceto (*Tanacetum vulgare*)

Para los que posponen sus obligaciones. Para la indiferencia y la letargia. Falta motivación para actuar. La esencia ayuda a concretar. Refuerza la voluntad y la iniciativa. Para personas indecisas, pasivas, poco entusiastas y con baja energía. Parecen perezosos, pero no lo son. Elaborada por solarización.



Te (*Thea sinensis*)

Esencia que aporta capacidad de memoria y concentración. Ayuda a estar alerta, despierto, muy consciente y alegre. Puede activar el movimiento y actuar como un antidepresivo. Elaborada por ebullición.



Thumbergia (*Thunbergia laurifolia*)

La esencia de esta planta trepadora, ayuda a limpiar de toxinas el cuerpo energético del patrón etérico. Al ser corregido el patrón etérico, podrá producirse un “efecto en cascada” que llevará a una desintoxicación celular. Ayuda en el desapego de drogodependencias. Evita que los hábitos tóxicos se instalen en el patrón etérico. Armonizadora de todos los chakras. Elaborada por ebullición.



Tomillo (*Thymus vulgaris*)

Es una potente esencia de limpieza y depuración, que ayuda en los procesos infecciosos o cuando tenemos la necesidad de limpieza interior, física o emocional. Tiene la propiedad, según Gurudas, de amplificar al resto de esencias con las que se mezcla. Elaborada por ebullición.



Urgencias del Jardí

Se trata de un remedio para todo tipo de urgencias de una potencia espectacular. Es una combinación de 7 tinturas madre: Star of Bethlehem de Bach, Clematis 5, Rock Rose-sensitive, Tomillo, Diente de León, Milenrama y Cherry Plum-red. Cada una aporta su información:

- * Star of Bethlehem: reparadora de traumas (etéricos o emocionales).
- * Clematis -5: reconexión y energía Yang.
- * Rock Rose-sensitive: para el pánico en personas o animales altamente sensibles.
- * Tomillo: purificador, limpiador y elevador de la frecuencia del resto de esencias de la combinación.
- * Diente de León: aporta relax al cuerpo físico y disminuye la irritabilidad.
- * Milenrama: es un protector de los campos electromagnéticos que nos circundan y ayuda en los desajustes en nuestro campo en los momentos de crisis.
- * Cherry Plum-red: para aportar control y calma en las situaciones de gran descontrol.

Valeriana (*Valeriana officinalis*)

Ayuda a relajar la mente para prepararla para el descanso diario. Ayuda en casos de insomnio. Interesante cuando existe adicción a los tranquilizantes o somníferos. Elaborada por solarización.



Violeta (*Viola alba*)

Para la timidez, el retraimiento, y el alejamiento de la gente por el miedo a sentirse atrapados dentro de grupos. Miedo a que otros los invadan. Son muy sensibles y al aislarse se sienten solos. Es complementaria de la Water Violet de Bach. Relacionada con el 7° chakra y el cuerpo mental. Elaborada por solarización.



Yerba Mate (*Ilex paraguariensis*)

Estimula el sistema nervioso, alarga la vida de las neuronas, fomenta la concentración, favorece la actividad cerebral, la atención consciente, la memoria y el razonamiento. Función antidepresiva. Fomenta el sentimiento de Unidad. Ayuda en el proceso de realizar en nosotros la primera simbiosis de la conciencia. Elaborada por ebullición.



Zanahoria silvestre (*Daucus carota*)

Es una esencia para favorecer la visión interna en todos los sentidos. Incrementa la visión de los propios actos, aún de aquellos que a veces no queremos ver. También puede ayudar a despertar la visión espiritual y la intuición. Elaborada por solarización.



Zarzamora (*Rubus ulmifolius*)

Se trata de una planta de gran rapidez de crecimiento (puede crecer hasta 7 cm por día), facilidad para sacar raíces y gran resistencia y fortaleza. Su esencia aporta capacidad de concretar, de actuar, de vencer la inercia y la pasividad. Moviliza la energía de la voluntad. Ayuda a vencer la tristeza relacionada con la inactividad. Elaborada en geoda, armoniza todos los chakras y trabaja sobre el cuerpo causal.



Plantas Insectívoras

Cephalotus (*Cephalotus follicularis*)

Elaborada en geoda. Se trata de una planta insectívora, que tiene unas urnas en las que caen los insectos y son absorbidos por un líquido digestivo. Ayuda a absorber los contenidos que necesitamos para progresar hacia la unidad con el todo. Entender los conceptos y asimilarlos. Es una esencia de aprendizaje. Trabaja con el cuerpo mental. Complementa a Chestnut Bud de Bach.



Sarracenia (*Sarracenia flava*)

Elaborada en geoda de amatista. Tiene una urna muy larga que contiene un líquido que atrae a pequeños insectos, que al caer son disueltos en el líquido digestivo. Ayuda a clarificar la mente. Ayuda a soltar. Disminuye la ansiedad por soledad. Para las relaciones de gran apego y posesividad en las que una persona fuerza, de alguna manera, la presencia de la otra al lado. Mejora la capacidad de escucha, de oír al otro. Aporta energía para uno mismo y así no se necesita ni se depende tanto de la energía del otro. Trabaja en el cuerpo causal y en el 5° chakra.



Utricularia (*Utricularia sandersonii*)

Se trata de una planta insectívora particular ya que sus trampas para capturar insectos se encuentran bajo tierra, en sus raíces. Crece en lugares con mucha humedad. En las raíces, una especie de saquitos rodeados de pelos sensitivos se abren al contacto con nemátodos o protozoos, succionándolos a su interior, donde serán digeridos. La esencia servirá para ayudar, a nivel energético, a mejorar la absorción de los alimentos a nivel del intestino delgado, al tiempo que ayudará también a absorber conocimientos del pasado (inconscientes) que no se vieron en su momento y que son necesarios para enfrentar el futuro y no repetir errores. Complementaria a Chestnut Bud de Bach. Elaborada en geoda de ágata.



Venus atrapamoscas (*Dionaea muscipula*)

Elaborada en geoda. Tiene unas hojas modificadas en forma de trampa que atrapa a gran velocidad los insectos que tocan unos pelos disparadores del interior de la trampa. Ayuda a asimilar información para conseguir el equilibrio y la sanación necesarias. Tropismo por el 7° chakra. Ayuda a la búsqueda activa de información, de los conocimientos necesarios para asimilar lo que se necesita para evolucionar. Obtener lo necesario para comprenderse uno mismo y así no necesitar tan exageradamente de los demás.



Esencias de orquídeas del Jardí

Amar lo Vivido (*Paphiopedilum micranthum*)

Elaborada en geoda. Orquídea terrestre originaria de China, que tiene un pétalo modificado que parece un zapatito. Trabaja en el 4º chakra. Con emociones del pasado. Ayuda a elaborar las emociones que emergen tras una regresión. Ayuda a entender el presente a partir de comprender como fue el pasado emocional, lo que queda por aprender y el por qué ahora estamos en la posición en que estamos. Amar todo lo vivido.



Amar sin Apego (*Cyrtorchilum serratum*)

El nombre de esta orquídea elaborada en geoda ya lo dice todo. Puede suceder en las relaciones afectivas, por las circunstancias de la vida, que sientas un gran amor por alguien, una gran conexión, pero no te sea posible convivir con esa persona o tenerla cerca. Sea porque no vive en la proximidad, por sus circunstancias familiares, o por cualquier otro motivo que impida una relación más cercana. Por esa causa puede aparecer inseguridad, o dificultades por vivir una vida normal lejos de la persona. La mente y el corazón están centrados en la persona ausente y se vive con anhelo y sin la presencia necesaria en el día a día. Se siente una gran conexión que puede derivar en apego y añoranza. Esta esencia ayuda a mantener una conexión sana, sin agobios, sin un apego excesivo. Valorar el don del Amor y disfrutar al máximo en la presencia del ser amado y no dejar de vivir intensamente el presente cuando la persona no está. Relacionada con el 6º chakra y el cuerpo celestial.



Autoestima para Amar (*Dendrobium primulinum*)

Orquídea que ayudará a las personas que sienten inseguridad para expresar el amor. La esencia trabaja en el Cuerpo Mental Superior y nos recuerda que usando la mente más allá del ego lo mejor que podemos hacer en cualquier situación, es Amar. Es la única lógica espiritual. La esencia despierta esta lógica, este darse cuenta y nos resta inseguridad para amar, nos quita el miedo a amar por miedo a sufrir, a perder, a quedarnos vacíos. Combinar toma oral y aplicación en el 3º chakra. También para personas que amando de verdad hayan tenido fuertes decepciones que les habrán dañado la autoestima. Esta esencia ayuda a recuperar la autoestima para amar.



Conocerse para sanar (*Brassia verrucosa*)

Una orquídea con forma de guerrero que se mira a sí mismo. Esencia de auto-observación y autoconocimiento. Aporta relajamiento profundo y calma los miedos relacionados con la enfermedad que se está sufriendo. Aporta paz al comprender nuestra enfermedad. Activa nuestro sanador interno (nuestro guerrero). Ayuda a expresar el conocimiento que viene del corazón. Ayuda a comprender y expresar lo comprendido. Elaborada en geoda de ágata azul, trabajando sobre el 4º chakra y el cuerpo causal.



El Guerrero de la Voluntad (*Psychopsis papilio*)

Esta esencia de orquídea ayuda a activar de forma clara la voluntad. Nos conecta con aquello que realmente queremos y necesitamos hacer en nuestras vidas y nos ayuda a realizarlo con gran energía y sin postergarlo. Ayuda a romper hábitos nocivos y mantener los positivos que hemos iniciado (dietas, gimnasio, salir a pasear por la naturaleza, meditar, etc.). Aporta valor para actuar y conseguir vencer los miedos que impiden nuestros objetivos.



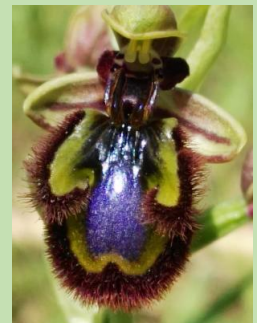
Entender para Amar (*Bulbophyllum dentiferum*)

Elaborada en geoda. Orquídea que posee una inflorescencia con muchas flores que miran hacia delante formando un círculo casi completo. Ayuda a ser capaz de ver a los demás desde la empatía. Ayuda a conocer y entender las intenciones de los demás, una visión profunda y espiritual, una mirada sin juicios del porque actúan como actúan. No perpetuamos el odio en las relaciones y de esta forma rompemos el círculo vicioso. Proyectamos ese Amor y esa empatía a nuestro alrededor y esa es la mejor protección energética que podamos tener. Ver, Entender y Amar. De ahí deriva la protección más perfecta. Trabaja en el cuerpo celestial y el 6° chakra.



Espejos del Alma (*Ophrys speculum*)

Elaborada en geoda. Orquídea terrestre mediterránea que tiene un pétalo especial con un espejo azul brillante en su centro. Trabaja en el cuerpo mental. Ayuda a expresar correctamente los pensamientos en palabras adecuadas. Para personas que hablan demasiado sin pensar. Ofenden al hablar. Para las personas que usan la palabra para el engaño y son consciente de ello. Pensar antes de hablar. Cuerpo mental y 5° chakra.



Fuerza de Vida (*Comparettia speciosa*)

Elaborada en geoda. Orquídea que parece un hada de vestido naranja. Trabaja especialmente en el segundo chakra. Para gente que tiene dormida su energía sexual. Es para despertarla y enfocarla en la reproducción cuando existen problemas a ese nivel. Activa la energía sexual en mujeres y al liberar bloqueos se podrá sentir más deseo y mayor placer sexual. Activa la fuerza de vida del 2°chakra. Desaparece el miedo a entregarse y la culpa de la propia sexualidad.



Guaria Morada (*Guarianthe skinnerii*)

Esta orquídea, flor nacional de Costa Rica, nos enseña a amar, a abrir el corazón a los demás, a dar amor si apego. No es una esencia para abrir el corazón a aquellos que no quieran. Es una esencia para potenciar la capacidad de amar a aquellos que desean hacerlo. En relaciones afectivas es interesante tomarla los dos miembros de la pareja a un mismo tiempo para llevar el amor, un paso más allá. Elaborada en geoda de amatista.



Orquídea Calma del Corazón (*Cirrhaea saccata*)

Esencia que ayuda a bajar la energía acumulada de forma excesiva en los chakras superiores (6° y 7°) hasta el 4° chakra para llevarla al equilibrio. Son personas que debido a la acumulación de la energía en dichos chakras sienten una gran tensión, que con la ayuda de la esencia, será llevada al chakra del corazón, encontrando el equilibrio. ¡Ponle Corazón! Así la gente podrá proyectar dicha energía a través del corazón y hacia el mundo y los demás.



Orquídea Conexión (*Vanda coerulea*)

Esencia elaborada en geoda de celestina. Es una esencia que nos ayuda a abrir nuestro canal para conectar con dimensiones superiores. Al mismo tiempo nos ayuda a estabilizar dicha conexión y permitir que ésta pueda durar más tiempo y no nos agotemos enseguida al estar conectados a dimensiones superiores a la nuestra, hecho que produce un gran gasto de energía. Es importante entrar en un estado meditativo para acompañar el trabajo de la esencia. Está relacionada con el 5° chakra y con el cuerpo celestial.



Orquídea Cuerpo y Espíritu (*Seidenfadenia mitrata*)

Se trata de una orquídea elaborada en geoda de amatista y cuarzo. Su función es ayudarnos a sentir que nuestro cuerpo físico forma parte también de la conciencia universal. Nos ayuda a aceptar que el cuerpo físico forma parte del reino espiritual, a pesar de su impermanencia. Ayuda a dar una importancia espiritual al cuerpo físico y de esta manera sentir la necesidad de cuidarlo (pero sin la veneración obsesiva de algunos al creer que el cuerpo es lo único que tiene realidad). Ayuda a aceptar que el mundo físico tiene conciencia espiritual. Para los que separan lo físico y lo espiritual como si de dos polos opuestos se tratara o para la gente que cree que su cuerpo físico, nada tiene de espiritual. Ayuda a entender y a sentir.



Orquídea de Conexión Dévica (*Vanda denisoniana*)

Esencia que puede ayudarnos a conectar con el reino dévico y elemental de la naturaleza. Tomar oral y aplicar también en el 6° chakra al mismo tiempo. Ayuda a abrir el corazón, porque la conexión con las devas siempre va de la mano de la apertura del corazón y de su expansión. Parece ser su lenguaje básico. Al elaborar esencias el principal órgano de la parte humana que interviene en la elaboración es el corazón. La sensación al tomar y aplicar la esencia es que se abre una forma nueva de ver la naturaleza. Elaborada en geoda de celestina. Como su función principal es activar un corazón libre y amoroso para sentir sin apegos, puede movilizar aquello que deba ser eliminado de nuestro corazón y dar la sensación de expresar emociones negativas más frecuentemente. Es una señal de lo que debe ser trabajado para tener el corazón preparado para dicha conexión.



Orquídea de Conexión Maestra (*Rhyncholaelia digbyana*)

Elaborada en geoda de ágata. Exhala un fragante perfume por la noche. Es una esencia de conexión y aprendizaje. Ayuda a conectar con los maestros de 4ª y 5ª dimensión para recibir su enseñanza. Más eficaz si a parte de tomarla la aplicamos también en el 7º chakra. La sola toma oral puede necesitar de un cierto tiempo de tomas antes de que se abra esta posibilidad (en función de la madurez de la persona que la toma). Al aplicarla en el 7º chakra se provoca un efecto apertura y como la flor, parecen surgir unas antenas del centro de la coronilla. La esencia ejerce un “efecto llamada” a los maestros si la persona tiene un deseo sincero de conexión y la necesidad real de saber.



Orquídea de la alegría interior (*Vanda tricolor*)

Esta orquídea nos invita a experimentar la alegría que nace del corazón, cuando sientes que todo está bien, que todo está donde tiene que estar y fluye, te sientes amado y completo. En ese momento el corazón se abre y una sonrisa inevitable se expande desde el 4º chakra. Pero a veces para llegar al objetivo de la Alegría puede llegar a remover profundamente para que percibas aquello que te impide este estado del alma.



Orquídea de materialización creativa (*Ascocentrum miniatum*)

Es una orquídea para la activación de la energía creativa y sexual, especialmente en mujeres. Ayudará a corporeizar la energía sexual (y creativa en general) en personas que la tienen demasiado idealizada. Para la gente que sublima excesivamente la energía sexual. Es la concreción en lo físico de la energía sexual. Puede ayudar a concretar la energía sexual para dar lugar a un embarazo cuando hay dificultades en concebir.



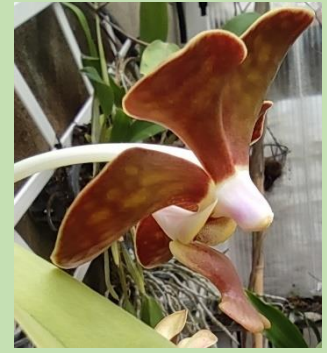
Orquídea Espiral (*Spiranthes spiralis*)

Es una orquídea terrestre. Se trata de una esencia de equilibrio. Equilibra el 4º chakra y nos ayuda a permanecer en la Presencia, en el Aquí y el Ahora. Tomar y aplicar en el 4º chakra. Se trata también de una esencia equalizadora del Presente. Ayuda en la meditación. Cuando estamos muy centrados en el pasado o el futuro nos lleva al presente. Elaborada en geoda.



Orquídea de Ovario Blanco (*Vanda brunnea*)

El pedúnculo floral de esta orquídea, que es también su ovario, es muy largo, de color blanco puro. Su esencia servirá para ayudar a sentir la pureza de nuestra sexualidad, especialmente cuando llevamos en nuestro cuerpo causal traumas sexuales de otras vidas, que necesitan ser elaborados porque condicionan nuestra existencia actual. La aplicación tópica en el 7° chakra además de la toma oral es imprescindible. Elaborada en geoda.



Orquídea de las Relaciones (*Chilochista parishii*)

Esta orquídea epífita se pasa la mayor parte de su vida sin hojas, solo tallos y raíces. Las hojas, en signatura, simbolizan las relaciones. Esta esencia servirá para las personas a las que les cuesta conectar emocionalmente con otras. A las personas que se encuentran aisladas a este nivel. Puede ayudar en casos de autismo u otras modalidades de aislamientos relacionales. Así esta esencia tiene la capacidad de abrir el chakra del corazón en un sano equilibrio en las relaciones con los demás. Es importante tanto la toma oral como la aplicación en el 4° chakra. Trabaja el cuerpo de sentimientos. Elaborada en geoda.



Orquídea tántrica (*Ornithocephalus ecuadoriensis*)

Esta orquídea de flores minúsculas ayuda a elevar la energía sexual desde el ámbito más genital e instintivo, ascendiendo con mayor amor y entrega al otro, reduciendo el egoísmo de la búsqueda exclusiva de propio placer, para tender a una sexualidad más espiritualizada. Muy indicada para la gente que se inicia en sexualidad tántrica. Esta orquídea la tienen que tomar los dos integrantes de la pareja. Solo toma oral. Su signatura es clara. La columna reproductiva se parece a unos genitales masculinos de color amarillo que van tendiendo al verde para terminar con la punta más clara dirigiéndose a la apertura de la flor, totalmente blanca. Elaborada en geoda.



Protegerse Amando (*Trichocentrum andreanum*)

Elaborada en geoda de celestina. Orquídea de múltiples flores con forma de hada multicolor. Activa el timo a nivel energético (y su chakra). Defensa por integración del adversario. Aporta la capacidad de relacionarnos con amor. Usar el poder con amor y compasión. Incrementar la energía del corazón integrando al otro. Esta esencia nos enseña a compadecer al otro desde el corazón, sin juicios. Esa es la mejor protección. El Amor como la mejor defensa. Aspecto de la nueva sociedad a la que aspiramos. Trabaja a nivel del cuerpo causal.



Transmutar para Amar (*Miltonia spectabilis* var. *mooreliana*)

Elaborada en geoda de amatista. Orquídea epífita de aspecto dévico de color violeta. Transmuta la densidad de cualquiera de los 7 chakras. Ayuda a transmutar densidad para poder expresar amor. Transmuta todo lo que nos impide Amar. Ayuda a escuchar información de otros planos. Trabaja sobre el cuerpo causal.



Hongos y Algas del Jardí

Algas de la Cascada

Esta esencia está elaborada por solarización de las algas que viven bajo la cascada del Jardí. Cuando sacas las algas del agua tienen un intenso olor a mar por la presencia del yodo, a pesar de ser de agua dulce. La esencia de estas algas parece incrementar la temperatura corporal y las funciones de la tiroides. Puede ser útil en casos de hipotiroidismo para incrementar el metabolismo. En personas con un metabolismo normal podría producir una aceleración del mismo. Recomendamos un máximo de 3 tomas por día.



Phallus (*Phallus impudicus*)

La signatura se hace evidente al observar la forma de esta seta. Se trata de una seta de clara forma fálica, que en su parte subterránea cuenta con el resto del huevo de donde emerge el fallo. La parte correspondiente al "glande" suele ser de otro color y en su madurez huele a carne descompuesta y se llena de moscas, que serán las responsables de la dispersión de las esporas. Se trata de una esencia de limpieza sexual. En casos en los que se vive una sexualidad exagerada, muy mental, pornográfica. Valorar su uso en casos de problemas en los órganos genitales (siempre en relación a infecciones o impureza). El deseo no disminuye, solo cambia de forma. Es igualmente útil para varones (la analogía con forma del órgano es clara) que para mujeres (la zona del "prepucio" posee una apertura con forma de vulva).



Esencias de Espacios del Jardí

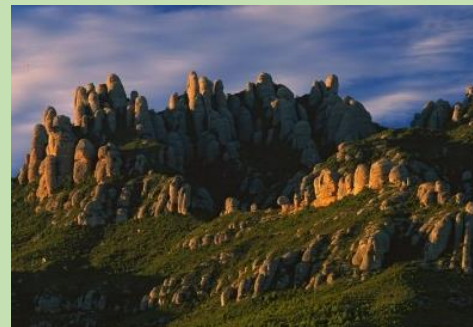
El Círculo del Jardí

La esencia de este círculo elaborada en geoda de amatista equilibra los 3 primeros chakras y activa el 7º y el 8º. Nos conecta con la alegría y la apertura a la comunicación con las otras realidades de la naturaleza (reino dévico) y especialmente eleva nuestra vibración a los niveles iniciales de la 5ª dimensión. Tomar sola y en dosis bajas (1 o 2 veces por día, al menos al inicio). Especialmente al pasear por lugares naturales, en meditación o contemplación.



Esencia de la Montaña de Montserrat

Esencia elaborada junto a la ermita de San Benet, a 1000 m de altura. Elaborada en geoda de amatista. Montserrat es un punto de conexión con el corazón de la Madre Tierra. Esta esencia activa nuestro corazón espiritual, el 4rtº chakra en todos sus niveles. Nos aporta Paz, Santidad (que todos tenemos en realidad en nuestro auténtico ser), Conexión con el Espíritu de Gaia (la Madre Tierra), Silencio Interior. Ideal para usar en estados meditativos. Montserrat es un encuentro de culturas, religiones y humanidades diversas, porque todos estamos conectados en un corazón común, el de una misma madre, que nos lleva en nuestro viaje cósmico. Esta esencia encarna un poco de este espíritu universal.



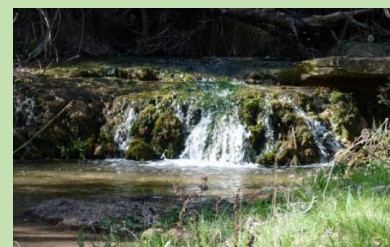
Esencia de Presente

Esencia elaborada en un cono recubierto de plantas en flor de Clematis y de Honeysuckle. Es un espacio de vivencia de Presente. Ni hacia el futuro ideal, ni hacia el pasado. Solo presente. Esencia ideal para la meditación y para mantenerte centrado en el eterno presente. Nos ayuda a reconectarnos con el espíritu. Se siente en el centro del craneo, como si se dejara un espacio vacío en su interior. Alegría y plenitud.



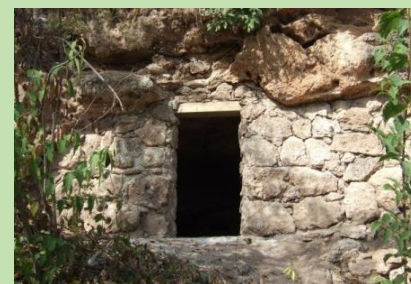
La Cascada del Jardí

El riachuelo que corre por el sur y el oeste del Jardí canta en una pequeña cascada iluminada entre las ramas de un sauce gigante. Esta esencia ayuda a limpiar nuestro cuerpo emocional y nuestro cuerpo mental, equilibrando el 4º chakra y expandiéndolo. Aporta claridad mental. Una ducha de energía fresca que puede que nos ayude a manifestar nuestras tensiones y rigideces antes de limpiarlas. Es un oxigenador interior.



La Cueva del Silencio

En la Cueva del Jardí caben unas 25 personas y al terminar las visitas y cursos solemos descansar un rato en su interior. La vibración acogedora lleva del diálogo al silencio y en escasos minutos todos los visitantes, adultos o niños, entramos en una meditación no forzada, en una calma profunda y en un silencio interior. Es un silencio vivo, palpable, casi denso. Es un reposo, un retorno al seno materno, de nuestra Madre Tierra. Esta esencia es un retazo de esta experiencia que puede ayudaros en la meditación o en la profundización en vuestro interior.



Miel y Flores de Bach

Energía. Miel de romero con esencia floral de olivo

Miel de romero de gran calidad, que recién cosechada (a las pocas horas) es mezclada con la esencia de Bach, Olive. La unión de las dos esencias, la de Bach y la de las abejas tiene un efecto sinérgico muy potente. La función de esta miel es la de aportar gran energía para procesos de agotamiento y cansancio general, para ayudar a disponer de energía en las enfermedades crónicas, para la recuperación después de operaciones, o de enfermedades que hayan mermado la energía personal, etc. La energía que aporta es rápida y es conveniente solo tomar una o dos veces por día (siempre antes de las 19 h, para evitar un posible insomnio por exceso de vitalidad). La cantidad es siempre una puntita de cucharadita de café, en frío y dejar disolver lentamente en la boca. Por lo que esta miel cunde mucho pues con muy poca cantidad se consigue un gran efecto. Quien la prueba una vez, repite cada año.

Peso neto aproximado: 120 gramos. Existencias limitadas.



Diccionario de Síntomas

Físico-Energéticos

Adsorción de alimentos: Utricularia (la mejora en el intestino delgado),

Alergias: Albaricoque, Perilla,

Alienación del propio Cuerpo: Estrella Fugaz, Romero,

Antiviral: Artemisia,

Antiparasita (protozoos): Artemisia.

Armonizadora de todos los chakras: Angelica, Lila, Zorzamora.

Autismo: Orquídea de las relaciones.

Barriga hinchada: Manzanilla,

Calor: Romero (aporta)

Campos energéticos: Avellano (ayuda a percibirlos mejor)

Cansancio: Miel Energía (reduce mucho),

Chakras: Almez (reconexión de arriba a abajo), Encina (alinea todos los chakras, moviliza la energía a lo largo de la columna vertebral deshaciendo bloqueos), Rudbeckia (puede extraer formación subconsciente relacionada con cualquier chakra. Lúpulo (alinea los 7 chakras), Thunbergia (armoniza todos los chakras),

Chakra 1: Encina, Romero, Amapola Mestiza,

Chakra 2: Fuerza de Vida (activa), Lirio de Pascua, Lirio de Agua, Orquídea de materialización creativa.

Chakra 3: Agave americana, Cuscuta, Milenrama dorada, Romero, Mano de Buda (aplicar)

Chakra 4: Almez, Borraja Blanca, Conocerse para sanar, Corazón de María, Corazón Blanco de María, Cuscuta, Milenrama Rosa, Pata de Caballo, Saúco, Tabaco, Montaña de Montserrat (conecta todos los cuerpos energéticos), Cascada del Jardí, Amar lo Vivido, Orquídea de la Alegría Interior, Orquídea de las relaciones, Orquídea Calma del Corazón.

Chakra 5: Espejos del Alma, Sarracenia,

Chakra 6: Almez, Amar sin Apego, Cerezo, Cherry Plum-red, Entender para amar, Zanahoria silvestre,

Chakra 7: Álamo negro, Alfilerillo de Pastor, Árbol del Amor, Árbol del Destino (cúpula desde el 7º rodeando todo el cuerpo), Cherry Plum-red, Encina, Lavanda, Milenrama, Rosa Roja, Salvia, Venus atrapamoscas, Violeta, Mano de Buda (aplicar), Orquídea de Conexión Maestra, Orquídea tántrica.

Chakra hepático: Alcachofa silvestre, Cardo Mariano (purifica)

Chakras de los pies: Clematis-4,

Colesterol: Alcachofa silvestre (Puede reducir el colesterol endógeno), Cardo Mariano

Cólicos del bebé: Manzanilla,

Columna Vertebral: Lila (desbloqueo, dolores)

Contaminación electromagnética: Milenrama (exceso de tiempo en contacto con aparatos electromagnéticos)

Corazón: Corazón de María, Rosa Roja.

Covid19: Artemisia,

Debilidad: Ajo Silvestre

Defensas orgánicas: Ajo Silvestre (incrementa), Cola de caballo (activa defensas), Equinácea (incrementa)

Depuración: Tomillo,

Desvitalización: Ajo Silvestre, Romero,

Diabetes: Albaricoque (estimula el páncreas y regula la glucosa), Stevia (reduce la glucemia, hay que controlar los bajones de azúcar),

Dolor general: Urgencias del Jardí,

Dolores de regla: Calabacín (reduce y/o elimina)

Energía Vital: Almendro (para los excesos de), Almez (aporta), Algas de la cascada (incrementa), Aloe arborescente (aporta), Árbol del Amor (calma los excesos), Retama de Olor (la incrementa), Romero (aporta vitalidad y calor), Tanacetum, Sarracenia (aporta energía y se hace innecesario absorber la de los demás), Miel Energía (muy potente), Pomelo (aporta vitalidad),

Energía sexual: Fuerza de Vida (para los que la tienen dormida),

Enfermedades respiratorias: Saúco,

Equilibrio Inter-hemisférico: Almez

Espermatozoides: Clematis-5 (incrementa), Árbol del Cepillo (incrementa),

Estómago: Manzanilla (calma el dolor), Aralia (reduce el exceso de acidez)

Fatiga mental: Limón (vitaliza), Te,

Hemisferio izquierdo: Limón (activación razonamiento y área matemática),

Hígado: Alcachofa Silvestre (purificación), Cardo Mariano (regeneración hepática, desintoxicación y descongestión)

Hiperactividad: Árbol del Amor, Paulonia Imperial (reduce, calma)

Hipotiroidismo: Algas de la cascada (reducen),

Huesos: Consuelda Mayor (facilita el soldado)

Infecciones: geo-Tomillo (limpieza a nivel de las causas de las infecciones), Tomillo, Escrofularia acuática (en infecciones bacterianas y por protozoos), Mahonia (en infecciones pulmonares),

Infecciones genitales: Phallus (especialmente masculinas),

Inflamación: Paulonia Imperial (reduce, enfría),

Insomnio: Fruta de la Pasión, Lavanda, Valeriana, Amapola Mestiza (origen mental), Lúpulo,

Inversión ritmo sueño-vigilia: Gloria de la Mañana (lo corrige)

Menopausia: Calabacín (regula los efectos molestos)

Menstruación: Calabacín (disfunciones menstruales, exceso, irregularidad, dolor)

Musculatura: Consuelda Mayor (fortalecimiento, recuperación de lesiones), Diente de León (relaja la)

Neuronas: Yerba Mate (alarga su vida),

Ovarios: Calabacín,

Páncreas: Stevia,

Pericardio: Corazón Blanco de María (cuando los problemas afectivos llegan al nivel orgánico).

Postoperatorios: Miel Energía (ayuda a recuperar la energía),

Pulmones: Cerezo (relaja la zona pulmonar), Pata de Caballo, Saúco, Tabaco (limpia nicotina), Flor de espolón zulú (aplicar en la zona, mejora oxigenación y respiración), Mahonia (evitar infecciones),

Regeneración celular: Aloe arborescente, Clematis-6,

Rehabilitación motora: Consuelda Mayor (mejora inervación de las zonas lesionadas)

Respiración: Cerezo (ayuda a relajarla)

Retención de líquidos: Rubia (disminuye)

Síndrome premenstrual: Calabacín

S^a Hormonal: Albaricoque (equilibra), Calabacín (regulador s^a reproductor)

S^a Linfático: Albaricoque (limpia)

S^a Músculo-esquelético: Consuelda Mayor (fortalecimiento y recuperación de lesiones),

S^a Nervioso: Gloria de la Mañana (tónica y equilibradora de), Amapola Mestiza (relajante), Yerba Mate (estimula),

S^a Reproductor: Calabacín (armonizador), Granado (dificultad para quedar embarazada por el conflicto maternidad/desarrollo personal), Fuerza de Vida (despertar y sanar), Lirio de Agua (armonizadora), Orquídea de materialización creativa (ayuda para quedarse embarazada).

Sofocos: Calabacín (reduce y/o elimina)

Soñolencia: Gloria de la Mañana (ayuda a despertar con vitalidad)

Suprarrenales: Retama de Olor (las activa)

Temperatura corporal: Algas de la cascada (incrementa), Romero (calienta manos y pies fríos),

Timo: Cola de Caballo (lo activa), Protegernos Amando,

Tiroides: Algas de la Cascada (mejora sus funciones),

Úlceras de diabéticos: Clematis-6

Vista: Zanahoria Silvestre (la mejora)

Emocionales

Abatimiento: Corazón Blanco de María

Adicciones: Gloria de la Mañana (reduce), Tabaco (reduce la adicción al tabaco),

Agitación: Gloria de la Mañana (aporta calma),

Aislamiento emocional: Mimosa, Orquídea de las relaciones, Pata de Caballo, Tabaco (combate el aislamiento que provoca el fumar), Violeta, Criptomeria (se aíslan para protegerse), Sensitiva,

Alegría: Almez, Borraja Blanca (aporta), Saúco (aporta), Te, Orquídea de la Alegría Interior, Pomelo (activa), Rosa Roja.

Altibajos emocionales: Gloria de la Mañana (equilibra),

Amor: Árbol del Amor (hacia uno mismo), Autoestima para Amar, Entender para Amar (entender sin juzgar al otro),

Ansiedad: Pomelo (reduce),

Angustia por vivir en espacios pequeños: Maíz,

Angustia por hacinamiento: Maíz (ayuda a integrarse con el colectivo),

Añoranza: Amar sin Apego,

Apego: Árbol del Amor (reduce), Cuscuta (ayuda a hacernos conscientes del nivel de), Milenrama Rosa (reduce la dependencia emocional), Rubia (ayuda a reducirlo), Sarracenia, Venus atrapamoscas, Amar sin Apego (saber vivir el presente cuando el ser amado no está),

Apertura emocional: Retama de Olor, Rudbeckia (incrementa), Sensitiva, Orquídea de las relaciones.

Autenticidad: Cuscuta (de nuestros sentimientos),

Autoestima: Botón de Oro (incrementa), Girasol Gigante (para la falta o para el exceso),

Calma: Cherry Plum-red, Corazón Blanco de María,

Cambios de humor frecuentes: Albaricoque (relacionados con la variación del azúcar en sangre), Calabacín (relacionados con el ciclo femenino)

Comprensión de uno mismo: Venus atrapamoscas (asimilación),

Compromiso emocional: Onagra (dificultad para comprometerse), Retama de Olor (valor para implicarse en las relaciones),

Comunicación: Pipa del Holandés (eleva la calidad)

Conexión con el Cristo Interno: Fruta de la Pasión

Conflicto maternidad/desarrollo personal: Granado (ayuda a compatibilizar e integrar),

Contaminación emocional: Álamo Negro (para esponjas emocionales)

Cooperación entre humanos: Pera,

Cuerpo Emocional: Cardo Mariano (ira),

Cuerpo Astral o de sentimientos: Buganvilla, Equinácea,

Cuerpo Causal: geo-Tomillo (limpieza, purificación y concienciación de contenidos inconscientes),

Depresión: Borraja Blanca (reduce), Corazón Blanco de María, Hipérico, Te (reduce), Pomelo (reduce), Yerba Mate (anti),

Descontrol: Cherry Plum-red (calma),

Desilusión: Borraja Blanca (reduce)

Disfrutar de la Vida: Higuera (ayuda a)

Duelos y pérdidas afectivas: Corazón Blanco de María, Flor de Espolón zulú (el Amor desplaza a la tristeza),

Emociones inconscientes: Cerezo (limpia), Fuchsia (las ayuda a hacer conscientes y comprenderlas),

Emociones reprimidas: Fuchsia (las ayuda a desbloquear y comprenderlas),

Empatía: Pera (la mejora), Entender para Amar (comprender al otro), Pipa del Holandés (incrementa en la comunicación),

Enraizamiento: Guisante Silvestre (dificultad para sentirse arraigado a un lugar, ayuda a aceptar),

Escucha: Sarracenia (mejora la capacidad de escuchar al otro),

Estallidos emocionales: Cherry Plum-red (calma),

Estrés: Manzanilla (ante el estrés se les hincha la barriga),

Frialdad emocional: Onagra (causada por el rechazo de la madre),

Fusión emocional: Milenrama Rosa, Amar sin Apego,

Hipersensibilidad emocional: Mimosa, Criptomera, Escrofularia acuática (por exceso de permeabilidad emocional), Sensitiva,

Ira: Alcachofa silvestre (la moviliza y exterioriza a veces), Buganvilla (reduce), Cardo Mariano, Diente de León,

Irritabilidad: Diente de León, Manzanilla,

Liberación de la energía emocional: Álamo Negro, Rudbeckia (catalizadora), Cascada del Jardí,

Limpieza emocional: geo-Tomillo, Cascada del Jardí,

Llorar: Saúco (ayuda al lloro catártico),

Maltrato: Equinácea (para personas maltratadas, ayuda a recomponer)

Miedo: Ajo Silvestre (miedos obsesivos), Rock Rose-sensitive (miedo por exceso de sensibilidad), Almendro (miedo a envejecer), Botón de Oro (miedo a brillar), Hipérico (pesadillas), Milenrama Dorada, Mimosa, Violeta (a la invasión por parte de otros), Guerrero de la Voluntad (ayuda a vencer los miedos que nos impiden actuar), Fuerza de Vida (miedo a entregarse sexualmente),

Miedo en animales: Rock Rose-sensitive,

Migrañas (y cefaleas): Lavanda, Cherry Plum-red (aplicación en 6° y 7° chakras)

Nostalgia: Corazón Blanco de María, Corazón de María, Amar sin Apego,

Pánico escénico: Milenrama Dorada,

Perturbaciones del sueño: Hipérico,

Pesimismo: Albaricoque

Placer: Fuerza de Vida (ayuda a sentir mayor placer sexual),

Quejas: Albaricoque

Rechazo materno: Onagra (para recomponer la figura de la madre)

Relaciones sociales armónicas: Maíz, Pera (integra las mentes e incrementa la empatía), Pata de Caballo (ayuda a encontrar tu lugar en el grupo),

Repliegue emocional: Mimosa (ayuda a expandir a no replegarse), Sensitiva,

Resentimiento: Albaricoque (necesidad de culpar a otros)

Retraimiento relacional: Violeta (reduce),

Sentimiento de superioridad: Girasol Gigante,

Sentimiento de injusticia: Salvia,

Servilismo: Ruda,

Soledad: Estrella Fugaz (sensación de soledad por sentirse no pertenecer a este mundo), Pata de caballo (ayuda a comprender que en realidad nunca estamos solos), Violeta (se aísla por necesidad pero siente la soledad), Sarracenia (disminuye la ansiedad),

Sometimiento a los demás: Ruda, Sarracenia,

Tensión: Almendro (aporta calma), Pera (para reducir la tensión entre los miembros de un colectivo)

Terror: Rock Rose-sensitive,

Timidez: Retama de Olor, Violeta,

Traumas: Corazón Blanco de María, Corazón de María, Estrella Fugaz (posible trauma de nacimiento), Rudbeckia (exteriorizar), Urgencias del Jardí, Cólquico (exteriorizar y sanar traumas reprimidos),

Traumas sexuales y de abusos: Orquídea de ovario blanco (de vidas pasadas), Sanguino (libera),

Tristeza: Albaricoque (reduce), Borraja Blanca (reduce), Buganvilla (reduce), Saúco,

Valor para enfrentar las emociones: Retama de Olor,

Vergüenza por el propio cuerpo: Hisopo,

Mentales

Aceleración mental: Amapola Mestiza, Lúpulo,

Activación mental: Limón (hemisferio izquierdo), Te,

Aprendizaje: Salvia (ayuda a aprender de las experiencias vividas), Cefalotus (asimilar conceptos), Utricularia (absorción de conocimientos inconscientes del pasado)

Atención consciente: Yerba Mate (fomenta),

Auto-observación: Conocerse para sanar,

Autoritarismo: Mano de Buda,

Calma: Almez (el exceso de energía mental), Árbol del Amor, Cerezo, Cherry Plum-red, Pera, Amapola Mestiza, Lúpulo,

Claridad Mental: Cascada del Jardí,

Concentración: Te (incrementa), Yerba Mate (incrementa)

Confianza en la propia curación: Consuelda Menor,

Creatividad: Árbol del Cepillo,

Critica excesiva: Alfilerillo de Pastor

Cuerpo Mental: Avellano (limpia), Cefalotus, Espejos del Alma, Lavanda, Rudbeckia, Violeta,

Detallismo excesivo: Ruda,

Dispersión: Árbol del Amor (la reduce), Avellano (la reduce)

Disciplina/flexibilidad: Higuera (dificultad de integrar),

Egoísmo: Mano de Buda, Orquídea tántrica (egoísmo sexual),

- Engaño:** Espejos del Alma (para los que usan la palabra para el engaño),
- Expresión adecuada:** Espejos del Alma (ayuda a expresar de forma adecuada lo que se piensa,
- Falta de motivación:** Tanaceto,
- Fortalece la mente:** Lavanda,
- Hábitos nocivos:** Guerrero de la Voluntad (ayuda a romperlos), Thunbergia (desapego, desintoxicación),
- Hablar sin pensar:** Espejos del Alma,
- Inercia:** Zarzamora (la reduce),
- Inferioridad (sentimiento de):** Botón de Oro (reduce),
- Introspección:** Rudbeckia (la mejora)
- Juzgar:** Entender para Amar (ayuda a no juzgar),
- Letargo:** Tanaceto, Zarzamora,
- Libera el pasado:** Orquídea de ovario blanco (traumas sexuales de otras vidas), Rudbeckia,
- Limpieza Mental:** Cascada del Jardí,
- Madurez (falta de):** Almendro
- Materialización:** Clematis-4, Orquídea de materialización creativa (energía sexual).
- Memoria:** Te (incrementa), Yerba Mate (incrementa)
- Moderación:** Alfilerillo de Pastor (falta de), Almendro (falta de)
- Obsesión:** Ajo Silvestre (gran obsesión con los miedos), Alfilerillo de Pastor (obsesión por los detalles)
- Obsesión sexual:** Phallus, Sexualidad Sagrada,
- Ofender:** Espejos del Alma (para los que ofenden al hablar),
- Pasividad:** Tanaceto, Zarzamora,
- Perfeccionismo:** Higuera (acompaña y complementa a Rock Water de Bach), Ruda,
- Poder:** La mano de Buda (espiritualizarlo),
- Postergar tareas:** Tanaceto
- Presente:** Amar lo Vivido (ayuda a entender el presente al comprender como fue el pasado), Orquídea Espiral.
- Quietud:** Amapola Mestiza (aporta)
- Raciocinio:** Álamo Negro (incrementa), Yerba Mate (fomenta)
- Responsabilidad:** Almendro (no se quiere crecer)
- Rigidez mental:** Higuera (flexibiliza la mente)
- Rituales:** Alfilerillo de Pastor
- Sentimiento de Superioridad:** Mano de Buda (reduce),

Sexualidad mental: Orquídea tántrica, Phallus, Sexualidad Sagrada, Lirio de Pascua,

Sexualidad pornográfica: Phallus,

Tensión mental: Alfilerillo de Pastor (por estar siempre pendientes de los errores ajenos), Diente de León, Lavanda, Valeriana (reduce para poder dormir), Lúpulo (reduce), Orquídea Calma del Corazón (para la acumulación en la cabeza de un exceso de energía).

Tics: Alfilerillo de Pastor

Voluntad mental: Guerrero de la Voluntad (la activa), Tanaceto (aporta), Zorzamora (aporta),

Espirituales

Alinea todos los cuerpos energéticos: Fruta de la Pasión (y limpia su conexión)

Alinea pensamiento, emoción y acción: Almez

Altruismo: Lágrimas de reina (lo activa),

Amor: Autoestima para Amar, Árbol del Amor (centrarse en el Amor Universal), Amar lo Vivido (amar y aceptar todo lo vivido), Amar sin Apego, Protegernos Amando (integrar al adversario), Transmutar para Amar (transmuta todo lo que nos impide Amar), Lágrimas de Reina (activa la acción desinteresada, amar mediante la acción), Guaria Morada (potencia la capacidad de amar), Rosa Roja (libera para poder expresar,...), Medinilla (visión amorosa de la dualidad),

Amplificación de la potencia de otras esencias: Tomillo,

Apertura espiritual: Tabaco (libera de la adicción y ayuda a abrirse)

Aprendizaje para la Unidad: Agave americana, Cefalotus (ayuda a asimilar lo necesario), Medinilla.

Comunicación entre los cuerpos energéticos: Cola de Caballo (corrige el patrón etérico y comunica la corrección al resto de cuerpos energéticos inferiores), Fruta de la Pasión,

Conexión con el ángel de la Guarda: Angelica.

Conexión con el corazón de la Tierra: Montaña de Montserrat

Conexión con la sabiduría ancestral: Ciprés de Arizona (lo antiguo de la Tierra),

Conexión dimensiones superiores: Angelica, Orquídea Conexión, Orquídea de Conexión Maestra,

Conexión reino dévico: Círculo del Jardí, Montaña de Montserrat, Orquídea Conexión, Orquídea de Conexión Dévica,

Conexión con el Yo Superior: Angelica.

Conocimiento interno: Conocerse para sanar (calma y permite entender la enfermedad),

Cuerpo Causal: Alfilerillo de Pastor, Árbol del Amor, Árbol del Cepillo,

Cuerpo Celestial: Amar sin Apego, Conocerse para sanar, Entender para Amar,

Cuerpo del Patrón etérico: Agave americana, Angelica, Cola de caballo (corrige errores del patrón etérico), Mimosa,

Culpa: Hisopo (capacidad para perdonarse), Fuerza de Vida (por la culpabilidad relacionada con lo sexual),

Destino: Árbol del Destino (quita obstáculos propios y ajenos para alcanzar el propio destino)

Dualidad: Medinilla (entender la Unidad detrás de la dualidad),

Encarnación: Romero (ayuda en el proceso de encarnación del alma),

Equilibrio de los 4 elementos: Almez

Equilibrio Yin/ Yang: Almez, Rosa Roja.

Energía del Corazón: Montaña de Montserrat, Protegernos Amando, Orquídea de Conexión Dévica (la eleva y purifica), Rosa Roja, Orquídea Calma del Corazón.

Energías telúricas: Avellano (ayuda a percibirlas)

Enraizamiento: Almez

Eleva la vibración: Círculo del Jardí,

Expansión Amor Espiritual: Montaña de Montserrat, Rosa Roja.

Fluidez: Orquídea de la Alegría Interior,

Integración cuerpos energéticos: Cerezo, Milenrama, Fruta de la Pasión,

Integración cuerpo y espíritu: Orquídea Cuerpo y Espíritu

Integración en el grupo: Caviar cítrico,

Integración sexualidad/espiritualidad: Lirio de Pascua, Sexualidad Sagrada, Orquídea Cuerpo y Espíritu,

Intuición: Zanahoria Silvestre (ayuda a despertarla),

Liberación del pasado: Árbol del Amor (liberarse de...), Ciprés de Arizona (libera al alma de su pasado), Orquídea de ovario blanco (traumas sexuales de otras vidas), Rudbeckia,

Limpieza del Patrón Etérico: Thunbergia,

Magia negra: Aralia (nos protege de...)

Meditación: Esencia de Presente, La Cueva del Silencio, Orquídea Espiral.

Paz: Montaña de Montserrat (aporta gran), Orquídea de la Alegría Interior,

Percepción: Transmutar para Amar (ayuda a recibir información de otros planos),

Perdón: Hisopo (ayuda a perdonar y perdonarse), Los 7 Perdones,

Plenitud temporal (Estar en el Ahora): Esencia del Presente, Orquídea Espiral.

Primera Simbiosis de la Conciencia: Agave americana, Caviar Cítrico (integración en el colectivo sin dejar la individualidad), Mano de Buda, Lágrimas de Reina, Yerba Mate (sentimiento de Unidad)

Protección energética: Ajo Silvestre (protege del “vampirismo” energético), Angelica, Árbol del Destino (protege de la energía enviada por otros), Encina, Hiedra (de los parasitismos energéticos a todos los niveles), Milenrama, Ruda (elimina densidad), Guerrero de la Voluntad (elimina los impedimentos externos que nos restan voluntad), Entender para Amar (al proyectar Amor se establece una esfera de protección), Protegernos Amando (el Amor como la mayor defensa), Mahonia (protección de pensamientos negativos proyectados por otros), Aralia (de la energía negativa enviada).

Reconexión con la Divinidad: Nenúfar Blanco

Regresiones: Amar lo Vivido (ayuda a elaborar los aspectos del pasado que emergen tras una regresión),

Renacer (sensación de): Agave americana, Clematis-6,

Sanador interior: Angelica, Consuelda Menor (lo activa), Conocerse para sanar (entender la enfermedad ayuda a superarla; activa al).

Sensibilidad perceptiva: Tabaco (la incrementa),

Separatividad: Agave americana (sentir la Unidad), Caviar cítrico (ayuda a trascenderla), Medinilla (visión amorosa de la dualidad).

Sentimiento de Unidad con el Todo: Nenúfar Blanco,

Sexualidad espiritualizada: Orquídea tántrica.

Sexualidad negativizada (entendida como contrapuesta a la espiritualidad): Sexualidad Sagrada, Lirio de Agua (pureza)

Silencio Interior: La Cueva del Silencio (aporta), Montaña de Montserrat (te conecta con)

Toma de Tierra: Clematis-4,

Transmutar: Almez (densidad), Transmutar para Amar (densidad),

Visión de los propios actos: Zanahoria Silvestre (la permite para comprender), Entender para Amar (visión profunda y espiritual de las intenciones de los demás),

Visión interior: Zanahoria Silvestre (la activa), Entender para Amar (comprender las intenciones profundas de los demás),

Vivencia de Presente: Esencia de Presente (te conecta con la), Orquídea Espiral.

Formato de Venta de las Esencias del Jardí

Individuales:

En formatos de 12 ml o 60 ml

Kits:

Monta tu kit: A escoger 20 o 40 esencias del Jardí en caja de cartón (las de 20 esencias) o en cajas de cartón o madera las de 40 esencias.

Kit 20/27 + Cuaderno del Jardí nº 1 gratis: Escoges 20 de las 27 esencias que se describen en el Cuaderno del Jardí nº 1 y te regalamos el cuaderno.

Kit 20/30 + Cuaderno del Jardí nº 3 gratis: Escoges 20 de las 30 esencias que se describen en el Cuaderno del Jardí nº 3 y te regalamos el cuaderno.

Kit de Las 20 Extraordinarias: Es un kit cerrado en el que se incluyen las 20 esencias que están dando unos resultados más contrastados y constantes para la mayoría de gente que las toma. En la tienda online puede ver de qué 20 esencias se trata.

Kit de las Orquídeas del Jardí: Se trata de un kit con 20 esencias de orquídeas elaboradas en el Jardí.



www.tiendaeljardidelesencias.com