
CREFYDD MEWN YSGOLION

Canllaw i rieni a phobl ifanc
ddigrefydd yng Nghymru

YNGLŶN Â DYNEIDDWYR CYMRU

Mae Dyneiddwyr Cymru yn rhan o Dyneiddwyr y DU. Yn Dyneiddwyr y DU, rydym eisiau byd goddefgar lle ceir meddwl rhesymegol a charedigrwydd. Rydym yn gweithio i gefnogi newid parhaus ar gyfer cymdeithas well, gan hyrwyddo syniadau ar gyfer yr un bywyd sydd gennym. Rydym yn gwneud hyn oherwydd ein bod yn ddyneiddwyr, pobl sy'n llunio ein bywydau ein hunain yn uniongyrchol yn yr oes sydd ohoni, gan ein bod yn credu mai dyma'r unig fywyd yr ydym yn ei gael.

Mae ein gwaith yn helpu pobl i fod yn fwy hapus a bodlon, a thrwy ddod â phobl ddigrefydd at ei gilydd rydym yn eu helpu i ddatblygu eu safbwyntiau eu hunain a dealltwriaeth o'r byd o'u cwmpas. Rydym wedi ymrwmo i roi dyneiddiaeth ar waith. Trwy ein seremonïau, ein cymorth bugeiliol, ein gwasanaethau addysg, a'n gwaith ymgyrchu, rydym yn hyrwyddo meddwl rhydd a rhyddid dewis fel y gall pawb fyw mewn cymdeithas deg a chyfartal.

Mae gan Dyneiddwyr y DU hanes hir o waith ym meysydd addysg, hawliau plant, a chydardoldeb, ag arbenigedd yn y maes 'crefydd neu gred'. Rydym wedi cymryd rhan mewn gwaith datblygu polisi yn ymwneud â'r ysgol a'r cwricwlwm ers dros 60 mlynedd. Rydym hefyd yn darparu deunyddiau a chyngor i rieni, llywodraethwyr, myfyrwyr, athrawon, ac academyddion, er enghraifft trwy understandinghumanism.org.uk, a'n rhaglen gwirfoddolwyr ysgol.

Mae Dyneiddwyr y DU yn aelod gweithredol o lawer o sefydliadau sy'n gweithio ym maes addysg, gan gynnwys Cyngor Addysg Grefyddol Cymru a Lloegr, y Fforwm Addysg Rhyw, y Gymdeithas ABGI, a Chymdeithas Cyngorau Ymgynghorol ar Addysg Grefyddol Cymru, ac roedd yn aelod gweithredol o grŵp hapddalwyr strategol Llywodraeth Cymru ar gyfer diwygio'r cwricwlwm.

RHAGAIR

Bwriad y canllaw hwn yw helpu rhieni a phobl ifanc ddigrefydd i ddeall eu hawliau a'r gyfraith fel y mae'n ymwneud â chrefydd neu gred mewn ysgolion.

Mae addysg wedi'i datganoli'n llawn i Gymru a bu newidiadau sylweddol gyda deddfwriaeth newydd yn pennu cyfeiriad eglur tuag at addysgu gwrthrychol, cynwysoldeb credoau crefyddol a digrefydd, a dull mwy hyblyg o ran cynnwys gwersi. Fodd bynnag, mae rhywfaint o ddeddfwriaeth bresennol a gariwyd drosodd o Loegr yn dal i fod yn weithredol, fel y gofyniad am weithredoedd beunyddiol o addoli Cristnogol ym mhob ysgol wladol a'r gallu i ysgolion â chymeriad crefyddol reoli a gwahaniaethu o ran derbyniadau.

Mae tua thri chwarter yr oedolion ifanc yng Nghymru yn dweud nad ydynt yn perthyn i unrhyw grefydd, ac mae dwy ran o dair o'r boblogaeth yn ei chyfanrwydd bellach yn dweud eu bod yn ddigrefydd. Nid yw erioed wedi bod yn bwysicach felly i bobl ddigrefydd a phobl sydd, beth bynnag fo'u credoau, yn cefnogi cyfundrefn addysg gynhwysol ddeall eu hawliau yn llawn. Ein gobaith yw y bydd y canllaw hwn yn eich helpu i wneud hynny ac yn eich caniatáu i fod yn hyderus o ran herio arferion anghyfreithlon neu wahaniaethol.



O'n safbwynt ni, byddwn yn parhau i ofyn i'r gofyniad am addoli ar y cyd mewn ysgolion heb gymeriad crefyddol gael ei ddisodli gan wasanaethau cynhwysol, i herio rhyddid cyfreithiol ysgolion ffydd i wahaniaethu yn erbyn plant a'u gwahanu, a byddwn yn parhau i gyflwyno gweledigaeth ddyneiddiol o system addysg sy'n deg, yn gynhwysol, ac yn agored i bawb, beth bynnag fo'u crefydd neu gred.

Os byddwch byth yn cael problemau yn ymwneud â chrefydd neu gred yn eich ysgol, neu os oes gennych unrhyw gwestiynau am ein hymgyrchoedd neu'r hyn sydd yn y canllaw hwn, mae croeso i chi gysylltu â ni.

**Kathy Riddick,
Dyneiddwyr Cymru**



CYNNWYS

1.	Mathau o Ysgolion	5
2.	Crefydd, Gwerthoedd a Moeseg (CGM)	7
3.	Adnoddau ar gyfer cynnwys Dyneiddiaeth mewn CGM/AG	10
4.	Addoli ar y cyd	11
5.	Tynnu'n ôl o CGM/AG neu addoli ar y cyd	14
6.	Dewis ystyrlon yn hytrach nag addoli ar y cyd: Gwasanaethau i Bawb	17
7.	Derbyniadau ysgol	18
8.	Creadaeth ac esblygiad	20
9.	Cwestiynau cyffredin	21
10.	Cysylltiadau	28

1. MATHAU O YSGOLION

Mae gan bron bob ysgol wirfoddol gymeriad crefyddol, ond nid oes y fath gymeriad gan y mwyafrif o ysgolion sefydledig na'r un ysgol gymunedol. Ar y cyfan, mae gan 14% o ysgolion yng Nghymru gymeriad crefyddol. Os nad ydych yn siŵr am fath yr ysgol, edrychwch ar gronfa ddata ysgolion y Llywodraeth: llyw.cymru/rhestr-gyfredol-o-ysgolion. Mae'r wybodaeth ar gael yng nghlofn F, y tab 'a gynhelir' ar y daenlen honno.

Math o ysgol	Ysgolion cymunedol (ni all fod â chymeriad crefyddol)	Ysgolion ffydd gwirfoddol a reolir (wedi'u cofrestru'n gyfreithiol â chymeriad crefyddol)	Ysgolion ffydd gwirfoddol a gynorthwyr (wedi'u cofrestru'n gyfreithiol â chymeriad crefyddol)
Crefydd, Gwerthoedd a Moeseg / Addysg Grefyddol	Wedi'i bennu bob pum mlynedd gan Gynhadledd Maes Llafur Cytunedig leol ac wedi'i oruchwylio gan y Cyngor Ymgynghorol Sefydlog. Mae'n rhaid iddo fod yn anghyffesol. Wedi'i arolygu gan Estyn.	Wedi'i bennu gan Gynhadledd Maes Llafur Cytunedig ac felly'n anghyffesol – oni bai fod rhieni yn gofyn i CGM/AG i'w plant gael eu haddysgu yn unol â gweithredoedd ymddiriedolaeth a ffydd yr ysgol. Wedi'i arolygu gan Estyn.	Wedi'i bennu gan lywodraethwyr yn unol â daliadau ffydd yr ysgol (h.y. y gweithredoedd ymddiriedolaeth), oni bai fod rhieni yn gofyn am CGM/AG anghyffesol i'w plant fel y'u pennir gan y Gynhadledd Maes Llafur Cytunedig. Wedi'i arolygu gan berson a ddewisir gan y corff llywodraethu (nid Estyn).
Addoli ar y cyd	'O gymeriad Cristnogol cyffredinol yn llwyr neu'n bennaf' ond yn amodol ar gymeradwyaeth y Cyngor Ymgynghorol Sefydlog gellid newid cymeradwyaeth i ffydd arall, aml-ffydd neu ysbrydol.	Mae'n rhaid iddo fod 'yn unol â daliadau ac arferion y grefydd neu'r enwad crefyddol.'	
Derbyniadau	Wedi'u pennu gan yr awdurdod lleol; ni ellir gwahaniaethu ar sail grefyddol. Mae'n rhaid cydymffurfio â'r Côt Derbyn i Ysgolion.	Wedi'u pennu gan yr awdurdod lleol; ni all y mwyafrif wahaniaethu ar sail grefyddol. Mae'n rhaid cydymffurfio â'r Côt Derbyn i Ysgolion.	Wedi'u pennu gan lywodraethwyr 'mewn ymgynghoriad' â'r awdurdod lleol; gellir gwahaniaethu yn erbyn pob disgybl ar sail grefyddol os yw'r ysgol yn llawn. Mae'n rhaid cydymffurfio â'r Côt Derbyn i Ysgolion.
Cwricwlwm i Gymru	Mae'n rhaid ei ddilyn.		
Creadaeth/ Esblygiad	Ni ddylid addysgu syniadau ffug-wyddonol fel creadaeth neu ddyluniad deallus fel rhywbeth gwyddonol ddilys neu ffeithiol. Mae'n rhaid addysgu esblygiad yn unol â'r Cwricwlwm i Gymru mewn gwyddoniaeth.		
Addysg Cydberthynas a Rhywioldeb	Mae'n rhaid darparu Addysg Cydberthynas a Rhywioldeb yn unol â'r Côt Addysg Cydberthynas a Rhywioldeb , sy'n cynnwys tri 'maes': cydberthynas a hunaniaeth, iechyd a llesiant rhywiol, a grymuster, diogelwch a pharch. Nid oes unrhyw hawl i rieni dynnu'n ôl o Addysg Cydberthynas a Rhywioldeb		

Math o ysgol	Ysgolion ffydd sefydledig (wedi'u cofrestru'n gyfreithiol â chymeriad crefyddol)	Ysgolion preifat
Crefydd, Gwerthoedd a Moeseg / Addysg Grefyddol	Wedi'i bennu gan Gynhadledd Maes Llafur Cytunedig ac felly'n anghyffesol – oni bai fod rhieni yn gofyn i CGM/AG i'w plant gael eu haddysgu yn unol â gweithredoedd ymddiriedolaeth a ffydd yr ysgol. Wedi'i arolygu gan berson a ddewisir gan y corff llywodraethu (nid Estyn).	Cânt ddysgu unrhyw ffurf o CGM neu AG y maent yn dymuno, neu addysgu dim o gwbl, a'r unig gyfyngiad yw bod y cwricwlwm yn ei gyfanrwydd yn 'hyrwyddo cyd-ddealltwriaeth ac harmoni rhwng traddodiadau diwylliannol gwahanol'. Nid oes yn rhaid iddynt ddarparu hawliau tynnu'n ôl i rieni os addysgir CGM/AG.
Addoli ar y cyd	Mae'n rhaid iddo fod 'yn unol â Daliadau ac arferion y grefydd neu'r enwad crefyddol.'	Dim gofyniad i addoli ar y cyd, er y gallant ddewis gwneud hynny (mae'r mwyafrif yn). Nid oes yn rhaid iddynt ddarparu hawliau tynnu'n ôl i rieni.
Derbyniadau	Wedi'u pennu gan lywodraethwyr mewn ymgynghoriad â'r awdurdod lleol; gellir gwahaniaethu ar sail grefyddol os yw'r ysgol yn llawn. Mae'n rhaid cydymffurfio â'r Côt Derbyn i Ysgolion.	Ddim yn ddarostyngedig i'r Côt Derbyn i Ysgolion ac yn rhydd i wahaniaethu ar sail crefyddol neu gred, gan gynnwys trwy wrthod derbyn disgyblion hyd yn oed os oes lleoedd ar gael yn yr ysgol.
Cwricwlwm i Gymru	Mae'n rhaid ei ddilyn.	Nid oes angen ei ddilyn.
Creadaeth/Esblygiad	Ni ddylid addysgu syniadau ffug-wyddonol fel creadaeth neu ddyluniad deallus fel rhywbeth gwyddonol ddilys neu ffeithiol. Mae'n rhaid addysgu esblygiad yn unol â'r Cwricwlwm i Gymru mewn gwyddoniaeth.	Ceir addysgu ffug-wyddoniaeth gan gynnwys creadigaeth fel ffaith a chânt ddewis diystyru esblygiad neu beidio â'i addysgu o gwbl.
Addysg Cydberthynas a Rhywioldeb	Mae'n rhaid darparu Addysg Cydberthynas a Rhywioldeb yn unol â'r Côt Addysg Cydberthynas a Rhywioldeb , sy'n cynnwys tri 'maes': cydberthynas a hunaniaeth, iechyd a llesiant rhywiol, a grymusiad, diogelwch a pharch. Nid oes unrhyw hawl i rieni dynnu'n ôl o Addysg Cydberthynas a Rhywioldeb.	Nid yw'n ofynnol addysgu unrhyw Addysg Cydberthynas a Rhywioldeb o gwbl, ac nid oes yn rhaid darparu hawliau tynnu'n ôl i rieni os yw'n cael ei haddysgu.

2. CREFYDD, GWERTHOEDD, A MOESEG

Mae addysg wedi'i datganoli'n llwyr i Lywodraeth Cymru. Mae Deddf **Cwricwlwm ac Asesu (Cymru) 2021** wedi gwneud Addysg Grefyddol (AG) yn llawer mwy cynhwysol o gredoau digrefydd. Yn y Cwricwlwm i Gymru newydd, mae'r pwnc wedi cael ei ail-enwi'n 'Crefydd, Gwerthoedd a Moeseg' (CGM) i adlewyrchu hyn. Mae'r cwricwlwm newydd eisoes yn weithredol mewn ysgolion cynradd ac mae'n cael ei gyflwyno'n raddol mewn ysgolion uwchradd tan 2026.

Mae'n ofynnol i bob ysgol a ariannir gan y wladwriaeth yng Nghymru ddarparu CGM neu (tan 2026) AG i'w disgyblion yr holl ffordd drwy'r ysgol, o 3 oed i 16 oed. Mewn gwersi CGM, mae'n rhaid addysgu dyneiddiaeth ar sail gyfartal i grefyddau – am y tro cyntaf yn y DU.

Mae pob awdurdod lleol wedi llunio maes llafur cytunedig ar gyfer CGM i bob dysgwr, hyd at ac yn cynnwys Blwyddyn 6, yn weithredol o 1 Medi 2022.

GWEITHREDIAD Y CWRICWLWM NEWYDD

Bydd gan ysgolion uwchradd hyblygrwydd o ran a ydynt yn dymuno cyflwyno'r Cwricwlwm i Gymru ar gyfer Blwyddyn 7 ym mis Medi 2022, neu Flynyddoedd 7 ac 8 gyda'i gilydd ym mis Medi 2023. Yn ystod cyfnod cyflwyno'r cwricwlwm, wrth i ysgol neu leoliad uwchradd fabwysiadu Fframwaith y Cwricwlwm i Gymru ar gyfer

grŵp blwyddyn penodol, bydd y maes llafur cytunedig ar gyfer CGM yn disodli'r maes llafur AG presennol.

O fis Medi 2023, bydd y maes llafur cytunedig newydd hwn yn weithredol i bob dysgwr, hyd at ac yn cynnwys Blwyddyn 8, gan y bydd pob ysgol a lleoliad wedi gweithredu'r Cwricwlwm i Gymru ar gyfer y dysgwyr hynny. Wedi hynny, bydd y cyflwyniad graddol yn parhau fel a ganlyn:

- Dysgwyr Blwyddyn 9 ym mis Medi 2024;
- Dysgwyr Blwyddyn 10 ym mis Medi 2025;
- Dysgwyr Blwyddyn 11 ym mis Medi 2026.

Darperir rhagor o wybodaeth am y broses o optio mewn i'r Cwricwlwm i Gymru o ran dysgwyr Blwyddyn 7 ar [wefan Llywodraeth Cymru](#).

CREFYDD, GWERTHOEDD A MOESSEG/AG MEWN YSGOLION GWLADOL HEB GYMERIAD CREFYDDOL

Mae'n rhaid i ysgolion heb gymeriad crefyddol gadw'n niwtral ar faterion yn ymwneud â chrefydd neu gred yn eu haddysgu o CGM/AG. Mewn geiriau eraill, ni ddylid addysgu'r maes llafur o safbwynt sy'n seiliedig ar ffydd ac ni ddylai awgrymu, naill ai'n eglur neu'n ymhlyg, bod unrhyw gyfres benodol o gredoau crefyddol neu ddigrefydd yn ddiarnheul 'wir', neu'n fwy teilwng, neu'n haeddu mwy o sylw ac astudiaeth nac unrhyw un arall.

Mae'r **gyfraith yn ei gwneud yn ofynnol** y dylai'r maes llafur Crefydd, Gwerthoedd a Moeseg/AG:

- '(a) adlewyrchu'r ffaith fod traddodiadau crefyddol yng Nghymru yn Gristnogol yn bennaf gan gymryd i ystyriaeth addysgu ac arferion y prif grefyddau eraill a gynrychiolir yng Nghymru;*
(b) mae'n rhaid i [CGM yn unig] hefyd adlewyrchu'r ffaith y delir amrywiaeth o argyhoeddiadau athronyddol digrefydd yng Nghymru.'

Yn ymarferol, dehonglir (a) fel rheol i olygu y dylid astudio Cristnogaeth mwy nag unrhyw grefydd neu gred unigol arall, ond nid o reidrwydd mwy na'r holl grefyddau a chredoau eraill yn gyfunol. Ac yn hollbwysig, yn unol â chyfraith achosion sefydledig, mae'n rhaid darllen y cyfeiriad at 'brif grefyddau eraill' yma fel cyfeiriad at grefyddau a chredoau, gan gynnwys dyneiddiaeth. Hefyd, mae (b) yn dangos bod addysgu dyneiddiaeth, a safbwyntiau digrefydd eraill o'r byd, yn ofyniad statudol bellach.



Pennir cynnwys penodol CGM/AG yn unol â maes llafur y cytunir arno'n lleol gan 'Gynhadledd Maes Llafur Cytunedig' wedi'i threfnu'n dri grŵp: cynrychiolwyr crefyddau a chredoau; athrawon; a'r awdurdod lleol. Ceir 22 o Gynadleddau Maes Llafur Cytunedig yng Nghymru, pob un â'i maes llafur ei hun (er bod rhai Cynadleddau Maes Llafur Cytunedig yn dewis rhannu'r un maes llafur).

Mae'n rhaid adolygu meysydd llafur bob pum mlynedd o leiaf, ac mae'n rhaid iddynt roi sylw i **ganllawiau Crefydd, Gwerthoedd a Moeseg y Cwricwlwm i Gymru**. Caiff Cynadleddau Maes Llafur Cytunedig eu goruchwyllo'n barhaol gan rwydwaith o gyrff lleol o'r enw 'Cynghorau Ymgynghorol Sefydlog', sydd wedi'u cyfansoddi'n debyg (yn union yr un fath fel rheol) i Gynadleddau Maes Llafur Cytunedig.



CGM/AG MEWN YSGOLION FFYDD GWLADOL

Mae'n rhaid i ysgolion ffydd gwirfoddol a reolir sefydledig ddarparu CGM/AG yn unol â'r maes llafur sydd wedi'i gytuno'n lleol, fel yr uchod. Fodd bynnag, **os bydd rhiant yn gwneud cais** i CGM/AG gael ei ddarparu yn unol â chrefydd yr ysgol, yna mae'n rhaid i hyn ddigwydd.

Gall ysgolion ffydd gwirfoddol a gynorthwyr addysgu CGM/AG yn unol â chrefydd yr ysgol. Fodd bynnag, yn y ffordd gyfatebol i ysgolion ffydd gwirfoddol a reolir a sefydledig, mae gan rieni yr **hawl i wneud cais** am CGM/AG nad yw'n seiliedig ar ffydd i'w plant ar ffurf y maes llafur sydd wedi'u gytuno'n lleol. Gallwch ddarganfod mwy am hyn ym Mhennod 5.

ADDYSG GREFYDDOL MEWN YSGOLION PREIFAT

Mewn ysgolion preifat, nid yw'r un o'r gofynion a orfodir ar ysgolion a ariannir gan y wladwriaeth yn berthnasol. Caiff ysgolion preifat addysgu pa bynnag ffurf o AG neu CGM y maent yn dymuno (neu addysgu dim o gwbl), a'r unig gyfyngiad yw bod yn rhaid i'r ysgol yn ei chyfanrwydd gyflawni ei rhwymedigaethau i 'gynorthwyo disgyblion i dderbyn dealltwriaeth o'u diwylliannau eu hunain a rhai pobl eraill a pharch atynt mewn ffordd sy'n hyrwyddo cyd-ddealltwriaeth a harmoni rhwng traddodiadau diwylliannol gwahanol'.

3. ADNODDAU AR GYFER CYNNWYS DYNEIDDIAETH MEWN CREFYDD, GWERTHOEDD A MOESEG/AG

Mae Dyneiddwyr y DU yn cynnig amrywiaeth o adnoddau addysg am ddim sydd â'r nod o gynorthwyo dysgu am ddyneiddiaeth. Mae hefyd yn cynnig ymweliadau gan siaradwyr am ddyneiddiaeth mewn ysgolion i gynnig cyfleoedd i bobl ifanc ofyn eu cwestiynau am agwedd dyneiddwyr at fywyd.

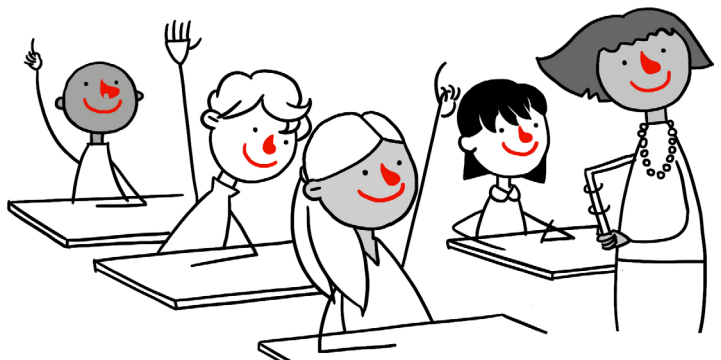
Mae ein gwefan *Understanding Humanism* yn cynnig adnoddau cynhwysfawr, hyblyg ac am ddim i athrawon i ganiatáu iddynt addysgu gwersi cywir ac o ansawdd uchel ar ddyneiddiaeth yn rhan o addysg gynhwysol am grefydd a safbwyntiau ar y byd. Mae ein hadnoddau a'n siaradwyr mewn ysgolion yn derbyn adborth cadarnhaol cyson gan ysgolion. Mae detholiad o adnoddau ar gael yn ddwyieithog yn y **Gymraeg** a'r Saesneg.

Caiiff agwedd dyneiddwyr at fywyd ei ddadansoddi'n sawl nodwedd graidd i gynorthwyo dysgu am sut mae dyneiddwyr yn mynd i'r afael â chwestiynau mawr bywyd am sut rydym yn deall y byd, sut y dylem fyw, a sut y gallwn fyw gyda'n gilydd orau.

Gall athrawon gael gafael ar daflenni gwybodaeth, cyflwyniadau, gweithgareddau ystafell ddosbarth, fideos, a syniadau asesu drwy'r wefan, yn ogystal â threfnu i ddyneiddwyr lleol ddod i siarad yn eu hysgolion.

Gall rhieni hefyd gael gafael ar yr adnoddau hyn pe baent yn dymuno rhoi'r cyfle i'w plant ddysgu mwy yn eu cartref am safbwyntiau dyneiddwyr.

Mae'n rhaid i'ch ysgol gynnwys addysgu am ddyneiddiaeth mewn gwersi CGM/AG i gydymffurfio â'r gyfraith, a'r Cwricwlwm i Gymru newydd. Dylech eu hannog i wneud hynny, a hefyd eu cyfeirio at understandinghumanism.org.uk os hoffent gymorth i ddatblygu cynnwys priodol. Hoffem argymhell yn arbennig ysgolion i wahodd ymweliad gan ddyneiddiwr sy'n Siaradwr Mewn Ysgolion.



4. ADDOLI AR Y CYD

Ar hyn o bryd, mae'r gyfraith yn ei gwneud yn ofynnol i bob ysgol a ariannir gan y wladwriaeth gynnal gweithredoedd beunyddiol o 'addoli ar y cyd'. Mewn ysgolion heb unrhyw gymeriad crefyddol, mae'n rhaid i'r addoli hwn fod 'o gymeriad Cristnogol cyffredinol yn llwyr neu'n bennaf', ac mewn ysgolion ffydd mae'n rhaid i addoli ddigwydd yn unol â chrefydd a gweithredoedd ymddiriedolaeth yr ysgol. Yn wahanol i Loegr, caiff ysgolion eu harolygu gan Estyn ar addoli ar y cyd, sy'n golygu bod cydymffurfiaid â'r gofyniad yn eithaf uchel yng Nghymru.

Mae'r gofynion wedi'u corffori yn **Neddf Safonau a Fframwaith Ysgolion 1998**, sy'n adeiladu ar ofynion tebyg yn Neddf Addysg 1996, Deddf Diwygio Addysg 1988, a Deddf Addysg 1944. Mae'r diwygiad i'r cwricwlwm sydd wedi arwain at wersi CGM gwrthrychol ac amblwyfol o 2022 yn golygu y bydd y gwersi hyn yn gwrthdaro'n uniongyrchol bellach â gofynion presennol ar gyfer addoli ar y cyd cul.

Fel Dyneiddwyr y DU, mae'r rhan fwyaf o arweinwyr ysgolion, athrawon, a rhieni yn bryderus am y gyfraith ar addoli ar y cyd, yn enwedig fel y mae'n berthnasol i ysgolion heb gymeriad crefyddol, lle ystyrir bod y gofyniad yn amhriodol, yn anymarferol, ac yn anghydnaws â natur fel arall seciwlar a chynhwysol ysgolion o'r fath ac yn enwedig gyda'r cwricwlwm newydd. Am y rheswm hwn, mae'n hysbys nad yw llawer o ysgolion heb gymeriad crefyddol yn cydymffurfio'n llawn â'r gofyniad, a cheir ymdrech gyfyngedig ar ran Llywodraeth Cymru i orfodi cydymffurfiaid.

Wedi dweud hynny, mae ysgolion sy'n dymuno cynnal sesiynau addoli ar y cyd beunyddiol yn rhydd i wneud hynny, felly mae'n bwysig deall y gofynion a'ch hawliau fel rhiant.

ADDOLI AR Y CYD MEWN YSGOLION GWLADOL HEB UNRHYW GYMERIAD CREFYDDOL

Fel yr uchod, mewn ysgolion gwladol heb unrhyw gymeriad crefyddol, mae'n rhaid i weithredoedd beunyddiol o addoli ar y cyd fod 'o gymeriad Cristnogol cyffredinol llwyr neu'n bennaf'. Mae'r hyn y mae hyn yn ei olygu yn ymarferol yn agored i ddehongliad, fodd bynnag, ac yn sicr nid yw'n golygu bod yn rhaid i bob gwasanaeth fod yn Gristnogol ei natur.

Mae canllawiau'r Llywodraeth yng **Nghymru** yn nodi:

'Mae'n agored i ysgol gael gweithredoedd o addoli sydd o gymeriad cyffredinol Gristnogol yn llwyr, gweithredoedd o addoli sy'n gyffredinol yn nhraddodiad crefydd arall, a gweithredoedd o addoli sy'n cynnwys elfennau yn deillio o sawl gwahanol ffydd. Mae'r gyfraith yn darparu bod yn rhaid i fwyafrif y gweithredoedd o addoli ym mhob tymor ysgol fod o gymeriad Cristnogol cyffredinol yn llwyr neu'n bennaf, ond nid yw hyn yn angenrheidiol ar gyfer pob gweithred o addoli... Felly, beth bynnag fo'r penderfyniad ar weithredoedd unigol o addoli, mae'n rhaid i'r mwyafrif o weithredoedd o addoli dros dymor fod o gymeriad Cristnogol cyffredinol yn llwyr neu'n bennaf.'

Yn unol â hyn, mae llawer o ysgolion yn dewis cyflawni eu rhwymedigaethau trwy sicrhau bod 51% o'u gwasanaethau yn Gristnogol, tra bod y 49% arall yn fwy cynhwysol. Mae eraill yn gwneud y dewis syml i gynnal gwasanaethau sy'n defnyddio gwerthoedd a rannir gan Gristnogion a phobl o amrywiaeth o grefyddau a chredoau eraill, gan gynnwys dyneiddiaeth.

Hefyd, gall ysgolion heb unrhyw gymeriad crefyddol ryddhau eu hunain yn gyfreithiol o'r rhwymedigaeth i ddarparu addoli Cristnogol yn bennaf. Gwneir hyn trwy wneud cais am 'ddyfarniad' i newid cymeriad eu haddoli o Gristnogol i rywbeth mwy priodol. Yn dechnegol, mae'n rhaid i'r trefniadau amgen ddal i gadw rhyw elfen o 'addoli', ond gall ysgolion newid cymeriad yr addoli hwnnw yn syml i 'ysbrydol' neu 'aml-gred', gan ganiatáu i wasanaethau mwy cynhwysol gael eu cynnig. Mae'n rhaid cyfeirio pob cais am ddyfarniadau o'r fath at y Cyngor Ymgynghorol Sefydlog Lleol.

Mae manylion Cyngor Ymgynghorol Sefydlog lleol eich ysgol ar gael ar-lein.

Mae gan ddisgyblion chweched dosbarth a rhieni ar ran disgyblion iau **yr hawl i dynnu'n ôl o addoli ar y cyd**. Mae rhagor am yr hawl i dynnu'n ôl ar gael ym Mhennod 4.

ADDOLI AR Y CYD MEWN YSGOLION FFYDD GWLADOL

Nid yw addoli ar y cyd mewn ysgolion â chymeriad crefyddol yn ddarostyngedig i reolaeth Cynghorau Ymgynghorol Sefydlog, ond yn hytrach mae'n cael ei bennu gan y corff llywodraethu ac yn cael ei gynnal yn unol â chrefydd a gweithredoedd ymddiriedolaeth yr ysgol. Eto, mae gan ddisgyblion chweched dosbarth a rhieni disgyblion iau yr hawl i dynnu'n ôl o hyd.

ADDOLI AR Y CYD MEWN YSGOLION PREIFAT

Caniateir i ysgolion preifat beth bynnag y maent yn dymuno o ran addoli; gallant ddewis ei gael, neu beidio â'i gael, ac os byddant yn ei gynnig nid oes yn rhaid iddynt ddarparu hawl i dynnu'n ôl i rieni neu ddisgyblion (ar y sail y gall y rhiant dynnu ei blentyn o'r ysgol yn gyfan gwbl – er bod hyn yn gadael y disgybl heb unrhyw hawliau cyfatebol amlwg i'r rhai y byddai'n eu mwynhau yn y sector gwladol). Yn ymarferol, rydym yn credu bod gan y mwyafrif o ysgolion preifat addoli ar y cyd beunyddiol.



5. TYNNU'N ÔL O CGM/AG NEU ADDOLI AR Y CYD

Mewn ysgolion cynradd (h.y. hyd at ac yn cynnwys Blwyddyn 6), ac mewn ysgolion uwchradd lle mae'r cwricwlwm CGM newydd wedi cael ei weithredu, ni all rhieni wneud cais i'w plant gael eu tynnu'n ôl o CGM. Fodd bynnag, mewn ysgolion ffydd gwirfoddol a gynorthwyr, gall rhieni wneud cais i'w plant dderbyn CGM yn unol â'r maes llafur a gytunwyd yn lleol, a ddylai gael ei addysgu mewn modd niwtral.

Mewn ysgolion uwchradd, mae'r Cwricwlwm i Gymru newydd yn cael ei gyflwyno mewn modd graddol tan fis Medi 2026. Ni fydd rhai grwpiau blwyddyn wedi mabwysiadu CGM eto, felly ceir hawl i dynnu'n ôl o wersi AG yn gyfan gwbl neu'n rhannol – neu, yn achos ysgolion ffydd gwirfoddol a gynorthwyr, i ofyn am y maes llafur a gytunwyd yn lleol. Gweler Pennod 2, a hefyd gwiriwch gydag ysgol eich plentyn, i weld a yw AG wedi cael ei disodli gan CGM ar gyfer grŵp blwyddyn eich plentyn.

Fodd bynnag, erbyn mis Medi 2026, bydd pob grŵp oedran wedi mabwysiadu CGM yn llawn yn rhan o'r cwricwlwm newydd, ac felly ar ôl y dyddiad hwnnw bydd yr hawl i dynnu'n ôl o AG yn dod i ben.

Bydd gan ddisgyblion chweched dosbarth a rhieni ar ran disgyblion iau yr hawl i dynnu'n ôl yn gyfan gwbl neu'n rhannol o addoli ar y cyd. Nid oes yn rhaid rhoi unrhyw reswm. Mae'n bwysig cydnabod nad yw tynnu eich plentyn yn ôl o AG neu addoli ar y cyd yn ateb delfrydol o bell ffordd i addysgu seiliedig ar ffydd ac efengylu.

Gallai arwain at eich plentyn deimlo ei fod wedi'i neilltuo neu ei fod yn cael ei erlid gan ei gyfoedion, a bu achosion o ysgolion yn beirniadu (yn gwbl amhriodol) rhieni sy'n dymuno tynnu eu plant yn ôl. Fodd bynnag, dyma'r unig ateb mewn llawer o achosion.

Cyflwynir y gwahanol ystyriaethau wrth arfer eich hawl i dynnu'n ôl o AG neu addoli ar y cyd isod.

GWNEUD CAIS AM CGM NIWTRAL MEWN YSGOLION GWIRFODDOL A GYNORTHWYR

Mae ysgolion ffydd gwirfoddol a gynorthwyr yn gallu addysgu CGM mewn ffordd unochrog yn seiliedig ar ffydd. Nid oes unrhyw hawl i dynnu'n ôl o'r pwnc, ond mae'r **gyfraith yn datgan** y gallwch, fel rhiant, wneud cais i CGM gael ei addysgu ar sail y maes llafur CGM niwtral (h.y. y maes llafur a gytunwyd yn lleol) a addysgir mewn ysgolion nad ydynt yn ysgolion ffydd. Mae'n rhaid i'r ysgol ei hun ddarparu'r addysgu hwn.

TYNNU'N ÔL O AG

Mae'r adran hon yn berthnasol i rai grwpiau blwyddyn yn unig mewn ysgolion uwchradd tan fis Medi 2026 – h.y. os yw AG yn dal i gael ei addysgu i grŵp blwyddyn eich plentyn yn hytrach na CGM. Gweler Pennod 2 am ragor o wybodaeth am y gwahaniaeth hwn. Mae'r gyfraith ar AG yn nodi os bydd rhiant disgybl yn gwneud cais iddo gael ei esgusodi'n llwyr neu'n rhannol o dderbyn addysg grefyddol a roddir yn yr ysgol yn unol â chwricwlwm sylfaenol yr ysgol... bydd y disgybl yn cael ei esgusodi tan i'r cais gael ei dynnu'n ôl. Mae hyn yn berthnasol i bob math o ysgol wladol: ysgolion ffydd neu ysgolion heb unrhyw gymeriad crefyddol. Nid yw'n berthnasol i ysgolion preifat.

Efallai y bydd gan rieni nifer o resymau am fod eisiau tynnu eu plant yn ôl o AG, ond mae'n bwysig deall pa fath o AG sy'n cael ei haddysgu cyn gwneud penderfyniad.

Mae'n rhaid i AG mewn ysgolion heb gymeriad crefyddol fod yn gwbl addysgol ac yn gwbl niwtral ar faterion yn ymwneud â chrefydd neu gred. Felly, os yw AG yn cael ei darparu yn briodol mewn ysgolion o'r fath, ni ddylai fod unrhyw reswm i dynnu eich plentyn yn ôl. A dweud y gwir, byddai gwneud hynny'n eu hatal rhag cael y cyfle pwysig i ddysgu am gredoau pobl eraill a datblygu rhai eu hunain.

Os nad yw'r ysgol yn addysgu AG mewn ffordd niwtral, eich ymateb cyntaf ddylai fod codi hyn gyda'r ysgol a'u hatgoffa o'r gyfraith. Weithiau mae tynnu sylw at le mae'r ysgol yn mynd o'i le, yn enwedig os yw'r broblem yn un gymharol fach, yn ddigon i atgoffa athro neu athrawes o'r hyn y dylai fod yn ei wneud.

Yn yr ysgolion ffydd hynny sydd â chaniatâd cyfreithiol i addysgu AG unochrog yn seiliedig ar ffydd, efallai mai tynnu eich plentyn yn ôl fydd yr unig ffordd o osgoi efengylu nas dymunir. Nid oes rhaid i chi roi rhesymau am dynnu eich plentyn yn ôl, ac mae gan yr ysgol rwymedigaeth gyfreithiol i oruchwylio plant sydd wedi cael eu tynnu'n ôl.

Nid yw hyn yn golygu bod yn rhaid i'ch plentyn golli allan ar AG yn gyfan gwbl, fodd bynnag. Mewn ysgolion ffydd gwirfoddol a gynorthwyir, mae'r **gyfraith yn darparu**

'Pan fydd rhieni unrhyw ddisgyblion yn yr ysgol— (a) yn dymuno iddynt dderbyn addysg grefyddol yn unol ag unrhyw faes llafur cytunedig a fabwysiadwyd gan yr awdurdod addysg lleol, a (b) na all gyda chyfleustod rhesymol beri i'r disgyblion hynny fynychu ysgol lle mae'r maes llafur hwnnw'n cael ei ddefnyddio, dylai'r corff llywodraethu (oni bai eu bod yn fodlon oherwydd unrhyw amgylchiadau arbennig y byddai'n afresymol gwneud hynny) wneud trefniadau i addysg grefyddol yn unol â'r maes llafur hwnnw gael ei rhoi i'r disgyblion hynny yn yr ysgol.'

Mewn geiriau eraill, gallwch wneud cais i'ch plentyn gael ei addysgu yn unol â'r maes llafur AG niwtral (h.y. y maes llafur a gytunwyd yn lleol) a addysgir mewn ysgolion nad ydynt yn ysgolion ffydd, ac mae'n rhaid i'r ysgol ei hun ddarparu'r addysgu hwn.

Sylwer hefyd y gallwch dynnu plant yn ôl o AG yn 'rhannol', felly os oes agwedd benodol yr ydych yn anghyfforddus â hi, ond mae gweddill yr addysgu'n iawn, dylech allu eu tynnu'n ôl o'r un rhan honno yn unig.



TYNNU'N ÔL O ADDOLI AR Y CYD

Fel sy'n wir ar gyfer AG – ond nid CGM – mae'r gyfraith yn datgan os bydd rhiant disgybl yn gwneud cais iddo gael ei esgusodi'n llwyr neu'n rhannol o dderbyn addysg grefyddol a roddir yn yr ysgol yn unol â chwricwlwm sylfaenol yr ysgol... bydd y disgybl yn cael ei esgusodi tan i'r cais gael ei dynnu'n ôl. Yn wahanol i AG, fodd bynnag, mae gan ddisgyblion chweched dosbarth yr hawl i dynnu eu hunain yn ôl o addoli ar y cyd. Mae hyn yn berthnasol i bob math o ysgol wladol: ysgolion ffydd neu ysgolion heb unrhyw gymeriad crefyddol. Ond nid yw'n berthnasol i ysgolion preifat.

Yn hollbwysig, mae'n bwysig cofio wrth dynnu plentyn yn ôl o addoli ar y cyd mai dim ond yr addoli y mae'n cael ei dynnu'n ôl ohono, nid unrhyw beth arall. Os yw'r addoli yn digwydd yn ystod gwasanaeth, er enghraifft, dylid tynnu disgybl yn ôl o elfen addoli'r gwasanaeth yn unig, ac yna ei ail-

gyflwyno ar gyfer gweddill yr amser. Bydd hyn yn osgoi sefyllfaoedd lle mae plant sy'n cael eu tynnu'n ôl o addoli yn colli llawer o rannau eraill o wasanaeth, fel hysbysiadau ysgol neu wobrau.

Mae'n werth nodi er bod Llywodraeth y DU gan gyfeirio at Loegr wedi dynodi'n flaenorol y dylai ysgolion ddarparu dewis amgen ystyrlon i blant sy'n cael eu tynnu'n ôl o addoli ar y cyd, nid yw ysgolion wedi'u rhwymo i wneud hynny ar hyn o bryd. O ganlyniad, gall plant gael eu hanfon i ystafell ddosbarth wag neu gael eu cyfarwyddo i eistedd y tu allan yn y coridor. Mae canllawiau swyddogol yn caniatáu i blant aros yn bresennol yn gorfforol yn ystod yr addoli, heb gymryd rhan, ond bydd y trefniant hwn yr un mor annerbyniol i lawer o rieni. Mae'n bwysig felly ceisio sicrhau cydweithrediad yr ysgol os yw'n bosibl, gan y bydd trefnu dewis addas yn hytrach nag addoli yn dibynnu ar eu parodrwydd i'w ddarparu.

6. DEWIS YSTYRLON YN HYTRACH NAG ADDOLI AR Y CYD: GWASANAETHAU I BAWB

Mae adnodd ar-lein **Assemblies for All** (assembliesforall.org.uk) yn cael ei redeg gan Dyneiddwyr y DU, ac mae'n cynnig mynediad at wasanaethau cynhwysol o ansawdd uchel i ysgolion ledled y DU fel y gall pob disgybl gael profiad o wasanaethau sy'n addysgol, yn ddifyr, ac yn briodol i bobl ifanc o bob cefndir.

Mae Assemblies for All yn blaenoriaethu gwasanaethau nad ydynt yn weithredoedd o addoli ar y cyd ac nad ydynt yn ceisio hyrwyddo un greffydd neu gred benodol. Mae'r gwasanaethau'n gynhwysol ac yn hygyrch i bob ysgol, athro ac athrawes, a disgybl, beth bynnag fo'i gefndir crefydd neu gred.

Ceir cannoedd o wasanaethau rhyngweithiol ac ystyrlon ar y wefan, wedi'u llunio gan weithwyr addysg proffesiynol o elusennau fel Amnest, Oxfam ac UNICEF, i sefydliadau fel Senedd y DU a'r BBC. Trefnir bob gwasanaeth yn ôl thema, cyfnod allweddol, sefydliad, ac, o ran llawer ohonynt, digwyddiad cyfatebol ar y calendr. Mae'r calendr yn cynnwys dyddiadau nodedig drwy'r flwyddyn fel y gellir cynnal gwasanaethau i nodi digwyddiadau pwysig fel Diwrnod Rhyngwladol y Menywod, Diwrnod Amgylchedd y Byd, a Diwrnod Martin Luther King Jr.

Felly os ydych mewn cysylltiad ag ysgol eich plentyn am gynnwys gwasanaethau, gyda'r nod o'u gwneud yn fwy cynhwysol, efallai y byddai'n ddefnyddiol tynnu eu sylw at yr adnodd hwn. Mae rhai gwasanaethau hefyd ar gael yn y Gymraeg.



7. DERBYNIADAU YSGOL

Mae mwy nag un o bob chwech o ysgolion a ariannir gan y wladwriaeth yng Nghymru yn ysgolion 'â chymeriad crefyddol', neu 'ysgolion ffydd' fel y'u gelwir yn fwy cyffredin.

Os neilltuwyd lle i chi mewn ysgol ffydd yn groes i'ch dymuniadau, efallai y bydd sail i apelio o dan Ddeddf Hawliau Dynol 1998. Cysylltwch â Dyneiddwyr y DU os yw hyn yn berthnasol i chi.

DERBYNIADAU I YSGOLION FFYDD

Oherwydd **eithriad penodol yn Neddf Cydraddoldeb 2010**, caniateir yn gyffredinol i ysgolion ffydd a ariannir gan y wladwriaeth yng Nghymru ddewis hyd at 100% o'u disgyblion ar sail crefydd, ond dim ond pan fydd mwy o geisiadau na lleoedd sydd ar gael. Os oes mwy o leoedd yn yr ysgol na nifer y disgyblion sy'n gwneud cais, mae'n rhaid i'r ysgol dderbyn pawb.

Mae'r meini prawf crefyddol penodol a ddefnyddir gan ysgolion yn amrywio'n eang. Yn fwyaf cyffredin, bydd ysgolion yn gofyn i rieni am dystiolaeth fel tystysgrif bedyddio neu ddogfen wedi'i llofnodi gan arweinydd crefyddol lleol yn profi presenoldeb mewn man addoli. Mae'r gyfradd bresenoldeb sy'n ofynnol hefyd yn amrywio, ac mewn rhai achosion rhoddir blaenoriaeth ar 'raddfa symudol' yn seiliedig ar ba mor aml mae rhieni neu blant yn mynychu eu man addoli.

Yn yr un modd â CGM/AG, gall y rheolau ar gyfer derbyn i ysgolion amrywio yn dibynnu ar y math o ysgol.

Pennir derbyniadau ysgolion gwirfoddol a reolir gan yr awdurdod lleol. O ganlyniad, ni chânt ddeddf ar sail crefydd yn gyffredinol.

Pennir derbyniadau ysgolion gwirfoddol a gynorthwyir a sefydledig gan eu cyrff llywodraethu, sy'n rhydd i orfodi meini prawf crefyddol ar 100% o leoedd os ydynt yn dymuno, ac maent yn gwneud hynny'n nodweddiadol. Mae rhai awdurdodau lleol yng Nghymru wedi cymryd cyfrifoldeb am weinyddu derbyniadau ar ran ysgolion ffydd, ond yn dal i ddilyn polisi derbyniadau'r ysgol.

Gall ysgolion preifat orfodi meini prawf crefyddol ar 100% o'u lleoedd, a gallant wrthod derbyn plant ar sail grefyddol pa un a ydynt yn llawn ai peidio.

Y CÔD DERBYN I YSGOLION

Mae'n rhaid i bob ysgol a ariannir gan y wladwriaeth gydymffurfio â'r **Côd Derbyn i Ysgolion**, sy'n ei gwneud yn ofynnol bod yr holl feini prawf derbyn yn 'weithdrefnol deg a hefyd yn deg i bob grŵp o blant' (ond ag eithriadau i ganiatáu detholiad ar sail ffydd). Mae'r Côd hefyd yn atal blaenoriaethu plant ar sail cymorth ariannol a ddarperir i ysgol, neu ar sail unrhyw gymorth arall a ddarperir i gefnogi ethos (e.e. cymeriad crefyddol) yr ysgol.



Mae ysgolion hefyd wedi'u hatal rhag datgan mai ymgeiswyr o grŵp cymdeithasol neu grefyddol penodol yn unig fydd yn cael eu hystyried i gael eu derbyn – gyda'r cafeat y gall rhai ysgolion ffydd flaenoriaethu derbyniad ar sail grefyddol.

Os byddwch yn teimlo bod penderfyniad ar dderbyniadau wedi cael ei wneud yn groes i'r Côt, gallwch gyflwyno apêl i'r 'awdurdod derbyniadau' yn ystod y broses derbyniadau wedi'u hamserlennu. Yr awdurdod lleol yw'r awdurdod derbyn fel rheol, ond i ysgolion ffydd gwirfoddol a gynorthwyir a sefydledig, y corff llywodraethu yw hwn. Mae'n rhaid i'r awdurdod derbyn sefydlu panel apeliadau annibynnol i glywed yr achos, a hefyd sicrhau bod yr apêl yn cael ei glywed o fewn 30 diwrnod ysgol o'r dyddiad cau penodedig ar gyfer derbyn apeliadau. Mae'n rhaid i

wrandawiadau apêl ar gyfer apeliadau a wneir y tu allan i'r broses dderbyniadau wedi'i hamserlennu gael eu cynnal o fewn 30 diwrnod ysgol o dderbyn yr apêl yn ysgrifenedig.

A ALL LLE MEWN YSGOL GREFYDDOL GAEL EI NEILLTUO I MI YN GROES I'M DYMUNIADAU?

Nid oes unrhyw beth penodol yng nghyfraith y DU sy'n rhoi'r hawl i rieni gael addysg i'w plentyn mewn ysgol ffydd (neu ddim). Am y rheswm hwn, neilltuir lleoedd i lawer o ddisgyblion mewn ysgolion â chymeriad neu ethos crefyddol nad ydynt yn cyd-fynd ag ef. Er mai prin iawn yw'r hyn y gellir ei wneud i osgoi hyn mewn achosion unigol, mae gan rieni hawl i apelio. Cyflwynir y rheolau yn ymwneud ag apeliadau o'r fath yn y **Côt Apeliadau Derbyn i Ysgolion**.

Fodd bynnag, dylid nodi, yn anffodus, mai anaml y mae apeliadau ar y sail nad ydych yn dymuno i'ch plentyn gael ei anfon i ysgol grefyddol yn llwyddiannus. Fel y mae'r Côt Derbyn i Ysgolion yn ei nodi, er bod Deddf Hawliau Dynol 1998 yn rhoi'r hawl i fynediad at addysg, nid yw'r hawl hwn yn ymestyn i sicrhau lle mewn ysgol benodol. Serch hynny, mae'r Côt yn nodi bod angen i awdurdodau derbyn a phaneli apeliadau ystyried, er enghraifft, hawl y rhieni i sicrhau bod addysg eu plentyn yn cyd-fynd â'u hargyhoeddiadau crefyddol neu athronyddol eu hunain. Mae'n bosibl y gallai teulu digrefydd y neilltuir lle iddo mewn ysgol ffydd fod yn achos o'r fath.

Felly os byddai gennych ddiddordeb mewn archwilio'r syniad o ddwyn achos cyfreithiol ar y sail hon, cysylltwch â Dyneiddwyr y DU.

8. CREADAETH AC ESBLYGIAD

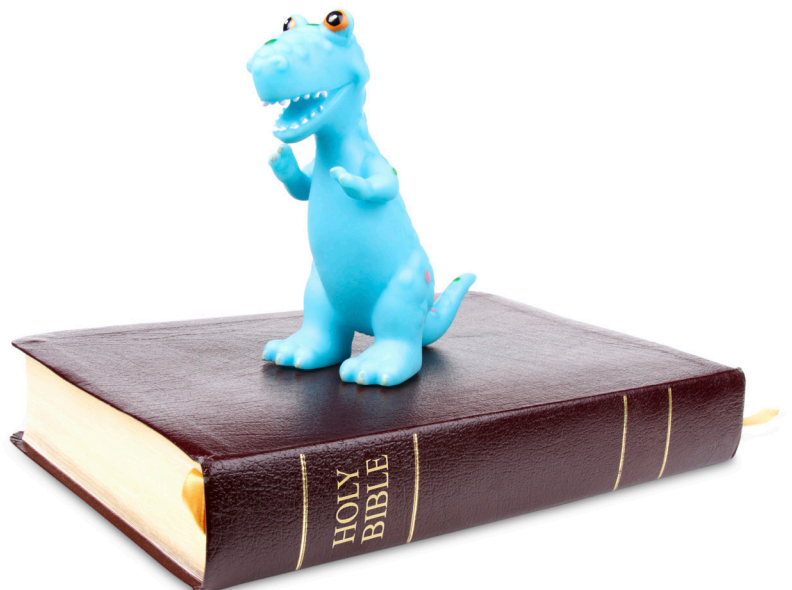
Nid yw'n anghyfreithlon mewn ysgolion a ariannir gan y cyhoedd yng Nghymru addysgu syniadau ffug-wyddonol fel creadaeth neu ddyluniad deallus fel pethau sy'n wyddonol ddilys. Mae'n bosibl iawn y gallai ysgolion addysgu straeon creadaeth yn rhan o CGM, ac nid oes unrhyw fesurau diogelu i atal plant rhag cael eu hannog i gredu bod y straeon hyn yn ffeithiol neu eu bod yn bodoli ochr yn ochr ag esblygiad fel 'damcaniaethau' sydd yr un mor ddilys. Fodd bynnag, mae hyn yn mynd yn groes i nod Crefydd, Gwerthoedd a Moeseg gwrthrychol yn y cwricwlwm newydd.

Hefyd, mae'n ofynnol i bob ysgol wladol addysgu cwricwlwm eang a chytbwys, ac mae Llywodraeth y DU, gan gyfeirio at Loegr, wedi penderfynu na fyddai addysgu creadaeth fel rhywbeth gwyddonol ddilys yn bod yn gytbwys. Nid yw Llywodraeth Cymru wedi rhoi sicrwydd tebyg eto.

Os yw eich ysgol yn annog y credoau hyn, dylid codi hyn gyda'r pennaeth a'r corff llywodraethu. Os nad ydych yn fodlon â'u hymateb, cysylltwch â Dyneiddwyr y DU.

Mae'n ofynnol i bob ysgol uwchradd wladol yng Nghymru addysgu esblygiad, er nad yw hyn yn gwbl ofynnol tan astudiaeth TGAU. Mae ysgolion wedi'u rhwymo i ddilyn y Cwricwlwm i Gymru, sy'n gofyn am ddealltwriaeth o esblygiad yn y maes dysgu a phrofiad gwyddonol erbyn Cam Cynnydd Pump (16 oed).

Caniateir i ysgolion preifat addysgu ffug-wyddoniaeth a chreadaeth fel ffaith a naill i ddiystyru esblygiad neu beidio â'i addysgu o gwbl. Mae rhai ysgolion preifat yn parhau i arfer yr hawliau hynny, ac nid yw Estyn yn eu harolygu ar y materion hyn.



9. CWESTIYNAU CYFFREDIN

Mae'r atebion i lawer o'r cwestiynau hyn yn dibynnu ar y math o ysgol dan sylw, yn ogystal â pha un a yw wedi'i dynodi'n gyfreithiol fel ysgol â chymeriad crefyddol. Os nad ydych yn siŵr, ewch i wefan yr ysgol neu gwiriwch gronfa ddata ysgolion y Llywodraeth: llyw.cymru/rhestr-gyfredol-o-ysgolion. Mae'r wybodaeth ar gael yng ngholofn F, y tab 'a gynhelir' ar y daenlen.

MAE CGM NEU AG FY YSGOL YN ANGHYTBWYS, YN UNOCHROG NEU'N 'GYFFESOL' – A YW HYN YN GYFREITHLON?

Os yw'r ysgol wedi'i dynodi'n gyfreithiol fel un â chymeriad crefyddol ac yn ystod wirfoddol a gynorthwyr, yna [gall yr ysgol addysgu CGM/AG](#) sy'n cyd-fynd â gweithredoedd ymddiriedolaeth yr ysgol neu ddaliadau ei chrefydd neu enwad – h.y. os yw'n ysgol Gristnogol, addysgu bod popeth mewn Cristnogaeth yn wir a bod pob ffydd arall yn anwir. Yn yr ystyr hwn, mae'r athro neu athrawes yn gweithredu'n gyfreithlon trwy addysgu CGM/AG anghytwys ac unochrog. Fodd bynnag, yn yr achosion hyn gall rhieni wneud cais am wersi CGM neu AG anenwadol, ac mae'n rhaid i'r ysgol eu darparu ar gais. Mae rhagor o wybodaeth ar gael am hyn ym Mhennod 5.

Yn yr un modd, gall ysgolion preifat addysgu CGM/AG mewn ffordd unochrog.

Ym mhob ysgol a ariannir gan y wladwriaeth sydd heb gymeriad crefyddol, ac mewn

ysgolion gwirfoddol a reolir a sefydledig â chymeriad crefyddol, mae'n rhaid i'r cwricwlwm CGM/AG fod yn niwtral ar faterion yn ymwneud â chrefydd a chred. Felly, os yw'r athro neu athrawes yn addysgu o safbwynt sy'n seiliedig ar ffydd, mae'n torri'r gyfraith.

Wedi dweud hynny, mae'r gyfraith [hefyd yn ei gwneud yn ofynnol](#) bod y maes llafur yn yr ysgolion hyn wedi'i gynllunio i adlewyrchu traddodiadau crefyddol yng Nghymru sy'n bennaf Gristnogol ond hefyd yn cymryd i ystyriaeth addysgu ac arferion crefyddol prif grefyddau eraill yng Nghymru. Felly gellir addysgu Cristnogaeth i raddau mwy na chrefyddau eraill neu safbwyntiau digrefydd o'r byd.

Yn hollbwysig fodd bynnag, mae'n rhaid i'r cwricwlwm hefyd adlewyrchu'r ffaith y delir amrywiaeth o argyhoeddiadau digrefydd athronyddol yng Nghymru.

Dyneiddiaeth yw'r [argyhoeddiad athronyddol digrefydd](#) mwyaf cyffredin a ddelir yng Nghymru heddiw.

BETH SY'N (AC NAD YW'N) ARGYHOEDDIAD ATHRONYDDOL DIGREFYDD?

Dangosir yr ateb orau drwy'r tair enghraifft hyn:

- Argyhoeddiad athronyddol crefyddol: Cristnogaeth
- Argyhoeddiad athronyddol digrefydd: dyneiddiaeth
- Argyhoeddiad athronyddol nad yw'n grefyddol nac yn ddigrefydd: figaniaeth

Os hoffech esboniad mwy manwl, ewch i: humanists.uk/education/non-religious-philosophical-convictions

A GAF I OPTIO FY HUN/FY MHLENTYN ALLAN O FYNYCHU CGM/AG?

Mae hyn yn dibynnu ar ba un a yw grŵp blwyddyn eich plentyn wedi mabwysiadu'r cwricwlwm CGM eto. Gweler Pennod 2 am ragor o wybodaeth am hyn.

Ar gyfer AG ym mhob ysgol a ariannir gan y wladwriaeth, mae'r **gyfraith yn nodi os** bydd rhiant yn gwneud cais i'w blentyn gael ei esgusodi'n gyfan gwbl neu'n rhannol o ddarpariaeth AG, yna beth bynnag fo natur y ddarpariaeth honno, mae'n rhaid i'r ysgol ei ganiatáu. Fodd bynnag, nid yw hon yn sefyllfa ddelfrydol o bell ffordd gan y gall arwain i blant deimlo wedi'u hallgau, neu wedi'u neilltuo a'u herlid gan eu cyfoedion. Mae'n rhaid ystyried unrhyw benderfyniad i optio plentyn allan o AG yn ofalus felly.

Os yw'r ysgol wedi'i dynodi'n gyfreithiol fel un â chymeriad crefyddol ac yn ysgol wirfoddol a gynorthwyir, yna bydd CGM/AG yn cael ei addysgu'n ddiodyn mewn modd cyffesol yn seiliedig ar ffydd. Os yn astudio

AG, gall rhieni â phlant yn yr ysgolion hyn wneud cais naill ai bod eu plentyn yn cael ei optio allan o'r pwnc, neu ei fod yn cael ei addysgu yn unol â'r maes llafur (niwtral) a gytunwyd yn lleol, ac mae'n rhaid i'r ysgol ddarparu'r addysgu hwn. Fodd bynnag, os ydynt wedi symud i'r cwricwlwm CGM newydd, gallant wneud cais i'w plentyn gael ei addysgu yn unol â'r maes llafur a gytunwyd yn lleol yn unig. Ni allant dynnu'n ôl o CGM yn gyfan gwbl.

Os bydd ysgol wirfoddol a gynorthwyir yn gwrthod cais o'r fath am wers CGM/AG niwtral, yna mae'n torri'r gyfraith. Cysylltwch â Dyneiddwyr y DU os yw hyn yn berthnasol i ysgol eich plentyn.

Mae cyfraith Cymru yn dweud na all disgyblion optio allan eu hunain o unrhyw addysgu – eu rhieni sydd â'r hawl hwn. Yn yr un modd, ni all disgyblion na rhieni optio allan o AG mewn ysgolion preifat – cyfiawnheir hyn gan y ffaith y gall rhieni bob amser ddewis anfon eu plant i ysgol wladol yn hytrach (opsiwn nad yw ar gael i'r disgybl ei hun).

Fodd bynnag, os bydd person ifanc sydd mewn ysgol wladol neu breifat yn ddigon aeddfed i wneud ei benderfyniad cytbwys ei hun ar y cwestiwn wrth law, yna mae cyfraith achosion seiliedig ar hawliau dynol o'r enw '**cymhwysedd Gillick**' yn awgrymu y dylai'r person ifanc hwnnw mewn gwirionedd gael yr hawl i optio ei hun allan o AG, neu optio am ddewis cynhwysol amgen yn hytrach na CGM yn seiliedig ar ffydd. Nid yw'r ffaith nad yw'r hawl hwn wedi'i gydnabod yng nghyfraith Cymru wedi cael ei herio o'r blaen ac mae'n rhywbeth y byddem yn awyddus iawn i fynd i'r afael ag ef, gan ein bod yn credu y gallai orfodi newid i'r gyfraith – os ydych yn berson ifanc mewn amgylchiadau o'r fath, cysylltwch â ni ynglŷn â hyn.



MAE GWASANAETHAU YN YSGOL FY MHLENTYN YN CAEL EU DEFNYDDIO AR GYFER EFENGYLU AC ADDOLI AR Y CYD CREFYDDOL - A YW HYN YN GYFREITHLON?

Yng Nghymru, mae'n rhaid i bob ysgol a ariannir gan y wladwriaeth ddarparu ar gyfer gweithred feunyddiol o addoli ar y cyd. Os yw'r ysgol wedi'i dynodi'n gyfreithiol fel ysgol ffydd (o unrhyw fath), yna mae'n rhaid i'r addoli hwn ddigwydd yn unol â gweithredoedd ymddiriedolaeth yr ysgol, h.y. yn unol â'i chymeriad crefyddol. Os nad yw'r ysgol wedi'i dynodi'n gyfreithiol fel ysgol ffydd, yna mae'r **gyfraith yn ei gwneud yn ofynnol** bod yr addoli beunyddiol o gymeriad cyffredinol Gristnogol yn llwyr neu'n bennaf. Mae hyn yn golygu bod yn rhaid i'r mwyafrif o wasanaethau fod â thema cyffredinol Gristnogol. Nid yw llawer o ysgolion yn cydymffurfio â'r gyfraith hon yn y maes hwn a phrin yw'r ymdrech gan awdurdodau lleol na llywodraeth ganolog i'w orfodi. Serch

hynny, mae'n ofyniad cyfreithiol y dylai ysgolion, yn ôl llythyren y ddeddf, ei ddilyn, ac yn anffodus mae llawer yn gwneud hynny, ac yn wir mae Estyn yn arolygu ar gydymffurfiaid.

Gall ysgolion gwladol heb gymeriad crefyddol wneud cais i'w hawdurdod lleol am 'ddyfarniad' i newid cymeriad eu haddoli i rai o'u disgyblion neu bob un ohonynt, o Gristnogol i ffydd arall. Ond nid oes yr un wedi dewis gwneud hyn. Ni ellir newid hyn i ddyneiddiaeth, neu gynhwysol, gan fod yn rhaid iddo fod yn addoli o hyd, ond gellir ei newid i ysbrydol, neu aml-gred. Nid yw'n ddelfrydol o hyd o'n safbwynt ni, ond o leiaf mae'n well na'r sefyllfa fel y mae. Gallech ddadlau y byddai dyfarniad o'r fath yn fwy cynhwysol o'r amrywiaeth o greddau yn yr ysgol.

O ran ysgolion preifat, nid yw'n ofynnol iddynt gynnal unrhyw weithred o addoli ar y cyd, ond gallant ddewis gwneud hynny a gallant ddewis natur yr addoli hwn fel y maent yn dymuno.



A GAF I OPTIO FY HUN/FY MHLENTYN ALLAN O FYNYSCHU ADDOLI AR Y CYD?

Mewn ysgolion gwladol, yn gyntaf oll, mae gan rieni yr hawl i optio eu plant allan o addoli ar y cyd (neu unrhyw fath arall o addoli yn wir) – ond mae'r hawl hwn yn trosglwyddo o riant i ddisgybl pan fydd y disgybl yn cyrraedd y chweched dosbarth. Sylwer y gellir optio disgyblion allan yn rhannol hefyd, felly dylai fod yn bosibl yn ddamcaniaethol i dynnu disgybl yn ôl o addoli, gan sicrhau nad yw'n colli unrhyw wasanaethau a gynhelir mewn ffordd gynhwysol, neu yn wir y rhannau o wasanaethau nad ydynt yn cael eu treulio'n addoli.

Ond nid yw hwn yn ateb delfrydol gan y gallai arwain i ddisgybl deimlo wedi'i allgau neu wedi'i neilltuo a'i erlid gan ei gyfoedion. Hefyd, heb rywfaint o gydweithrediad gan yr ysgol ei hun, gallai arwain iddo golli rhannau pwysig o'r dydd, fel hysbysiadau ysgol, sydd hefyd yn digwydd yn ystod gwasanaethau.

Hefyd, nid oes yn rhaid i'r ysgol drefnu gweithgaredd amgen – mae llawer o blant yn cael eu hanfon i'r llyfrgell, ac mae'n rhaid i rai eistedd y tu allan i'r gwasanaeth yn y coridor. Gallwch ofyn am rywbeth mwy priodol, fodd bynnag.

Os yw gwasanaethau eich plentyn yn cynnwys gweithredoedd o addoli ar sail ddiofyn, ac ni ddarperir unrhyw ddewis amgen ystyrlon, gallai hyn fod yn anghyfreithlon o dan y Ddeddf Hawliau Dynol. Rydym yn awyddus i gynorthwyo rhieni i herio senarios o'r fath, felly cysylltwch drwy anfon e-bost i campaigns@humanists.uk.

Mae cyfraith Cymru yn dweud na all disgyblion nad ydynt yn y chweched dosbarth eto optio eu hunain allan o addoli; eu rhieni sydd â'r hawl hwn. Yn yr un modd, ni all disgyblion na rhieni optio allan o addoli mewn ysgolion preifat – a chaiff hyn ei gyfiawnhau gan y ffaith y gall y rhieni bob amser ddewis anfon eu plant i ysgol wladol yn hytrach (opsiwn nad yw ar gael i'r disgybl ei hun).

Fodd bynnag, os bydd person ifanc sydd yn y naill neu'r llall o'r amgylchiadau hyn (ysgol wladol ond ddim yn y chweched dosbarth eto, neu breifat) yn ddigon aeddfed i wneud ei benderfyniad cytbwys ei hun am y cwestiwn wrth law, yna mae cyfraith achosion yn seiliedig ar hawliau dynol o'r enw '[cymhwysedd Gillick](#)' yn awgrymu y dylai fod gan y person ifanc hwnnw mewn gwirionedd yr hawl i optio ei hun allan o addoli. Nid yw'r ffaith nad yw'r hawl hwn yn cael ei gydnabod yng nghyfraith y DU wedi cael ei herio o'r blaen ac mae'n rhywbeth y byddem yn awyddus iawn i fynd i'r afael ag ef, gan ein bod yn credu y gallem orfodi newid i'r gyfraith – os ydych yn berson ifanc mewn amgylchiadau o'r fath, cysylltwch â ni ynglŷn â hyn.

BETH OS NA WNAIFF YR YSGOL ADAEL I MI OPTIO FY HUN/FY MHLENTYN ALLAN O AG NEU ADDOLI AR Y CYD?

Os yw'r ysgol yn ysgol wladol, mae hyn yn anghyfreithlon. Mae **Adran 55(2) Deddf Addysg ac Arolygiadau 2006** yn datgan yn blaen:

(1) Os bydd rhiant disgybl mewn ysgol gymunedol, sefydledig neu wirfoddol yn gwneud cais iddo gael ei esgusodi'n gyfan gwbl neu'n rhannol o dderbyn addysg grefyddol a roddir yn yr ysgol yn unol â chwricwlwm sylfaenol yr ysgol, bydd y disgybl yn cael ei esgusodi tan i'r cais gael ei dynnu'n ôl.

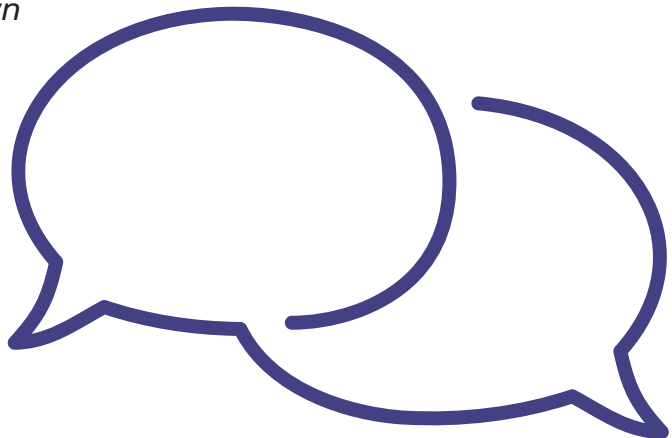
(1A) Os bydd rhiant unrhyw ddisgybl mewn ysgol gymunedol, sefydledig neu wirfoddol ac eithrio disgybl chweched dosbarth yn gwneud cais iddo gael ei esgusodi'n gyfan gwbl neu'n rhannol o fod yn bresennol mewn addoli crefyddol yn yr ysgol, bydd y disgybl yn cael ei esgusodi tan i'r cais gael ei dynnu'n ôl.

(1B) Os bydd disgybl chweched dosbarth yn gwneud cais iddo gael ei esgusodi'n gyfan gwbl neu'n rhannol o fod yn bresennol mewn addoli crefyddol mewn ysgol gymunedol, sefydledig neu wirfoddol, bydd y disgybl yn cael ei esgusodi.

O ran sut i gael yr ysgol i wynebu ei rhwymedigaethau cyfreithiol, yn gyntaf oll dylech ddilyn ei gweithdrefn gwynion fewnol.

Y tu hwnt i hynny, y cam nesaf yw gwneud cwyn i'r awdurdod lleol a chysylltu â Dyneiddwyr y DU am gyfarwyddyd a chymorth.

Os yw'r ysgol yn ysgol breifat, yna nid yw cyfraith Cymru yn ei gwneud yn ofynnol i gynnig dewis i optio allan. Cyfiawnheir hyn ar y sail y gall y rhiant ddewis anfon ei blentyn i ysgol wladol lle cynigir y dewis i optio allan.



MAE YSGOL GYNRADD FY MHLENTYN YN ADDYSGU STORI'R CREAD – A YW HYN YN GYFREITHLON?

Er nad yw'n gwbl anghyfreithlon yng Nghymru, yn sicr ni ddylai ysgolion gwladol addysgu syniadau ffug-wyddonol fel creadaeth, daear ifanc neu ddyluniad deallus fel pethau sy'n wyddonol ddilys, gan nad ydynt yn wyddonol ddilys ac y byddai gwneud hynny, byddem yn dadlau, yn torri cyfreithiau sy'n ei gwneud yn ofynnol i'r cwricwlwm fod yn 'gytbwys'. Mae hyn yn ymestyn i ddull 'addysgu'r ddadl' sy'n trin creadaeth ac esblygiad fel damcaniaethau o ddilysrwydd cyfatebol.

Mae'r darlun cyfreithiol yn Lloegr yn eglur yn y maes hwn, ac mae Llywodraeth y DU wedi dweud mewn **datganiadau amrywiol** ei bod yn dehongli'r gofyniad 'cytbwys' fel hyn. Er nad yw Llywodraeth Cymru wedi bod mor eglur, mae'r un gofyniad o gytbwysedd a gwrthrychedd yn dal i fodoli. Felly dylid hysbysu Gweinidog Addysg Cymru am unrhyw enghreifftiau o'r fath o ysgol wladol

yn addysgu creadaeth, fel y gall ymchwilio. Byddem yn hapus i'ch cynorthwyo gyda hyn.

Wedi dweud hynny oll, mae llawer o ysgolion cynradd yn addysgu'n syml am stori'r cread fel naratif canolog yn y Beibl, sy'n gwbl gyfreithlon. Nid yw plant ysgol gynradd wedi arfer â chael eu haddysgu am gredoau yn hytrach na chael eu haddysgu fel pethau gwir, felly gallai'r gwahaniaeth main hwn gael ei golli yn y cyflwyniad.

Os mai dyma'r hyn sy'n digwydd, yna mae angen i'r ysgol fod yn fwy gofalus am ei haddysgu. Mae hyn yn arbennig o wir nawr bod y Cwricwlwm i Gymru yn eglur na ellir addysgu unrhyw grefydd neu gred ar y sail ei bod yn wir, a bod yn rhaid cael dull gwrthrychol a beirniadol o addysgu pob cred o fod yn dair oed hyd at fod yn 16 oed.

Mae gan ysgolion preifat hawl gyfreithiol i addysgu syniadau ffug-wyddonol fel creadaeth fel rhai sy'n wyddonol ddilys. Mae llawer yn gwneud hynny, ac nid yw Estyn yn eu marcio i lawr am wneud hynny.

BETH OS NA WNAIFF YR YSGOL FY NGHANIATÁU I OPTIO FY MHLENTYN ALLAN HEB EI ANFON ADREF?

Byddai hynny'n anghyfreithlon. Mae **Adran 71(3) Deddf Safonau a Fframwaith Ysgolion 1998** yn datgan y gellir tynnu disgyblion allan o ysgol wladol os bydd rhiant wedi gwneud trefniadau iddo addoli/derbyn AG yn rhywle arall, ac felly yn oblygedig ni ddylid tynnu disgybl o'r ysgol fel arall – gan mai'r ysgol sydd â'r ddyletswydd i ofalu o hyd. Yn ddefnyddiol, caiff hyn ei wneud yn eglur yn y canllawiau presennol ar y mater, **Cylchlythyr 10/94**, sy'n datgan ym mharagraff 84 bod ysgol yn parhau i fod yn gyfrifol am oruchwyliaeth unrhyw blentyn y mae ei riant yn ei dynnu'n ôl o addoli ar y cyd.



GWAHANIAETHWYD YN ERBYN FY MHLENTYN WRTH DDERBYN TRWY GAEL LLE MEWN YSGOL FFYDD – BETH ALLAF I EI WNEUD?

Yn anffodus, nid yw cyfraith y DU yn rhoi'r hawl i rieni gael eu plentyn wedi'i anfon i ysgol ffydd, ac yn hanesyddol nid yw rhieni sydd wedi ceisio osgoi'r sefyllfa hon drwy'r broses apeliadau derbyn wedi bod yn arbennig o lwyddiannus. Fodd bynnag, os hoffech apelio, mae dadl y gallech ei defnyddio.

Mae'r **Côd Apeliadau Derbyn i Ysgolion** yn cynnwys y datganiad:

Deddf Hawliau Dynol 1998

Mae Deddf Hawliau Dynol 1998 yn rhoi hawl i fynediad at addysg. Nid yw'r hawl hwn yn ymestyn i sicrhau lle mewn ysgol benodol. Fodd bynnag, mae angen i awdurdodau derbyn a phaneli apeliadau ystyried rhesymau rhieni am fynegi ffafriaeth pan fyddant yn gwneud penderfyniadau derbyn ac wrth wneud penderfyniadau ar apeliadau. Gallai'r rhesymau hyn gynnwys, er enghraifft, hawliau'r rhieni i sicrhau bod addysg eu plentyn yn cyd-fynd â'u hargyhoeddiadau crefyddol neu athronyddol eu hunain (cyn belled â'r hyn sy'n gydnaws â'r ddarpariaeth o gyfarwyddyd effeithlon a chan osgoi unrhyw wariant cyhoeddus afresymol).

Gallai fod o gymorth defnyddio hwn os yn dadlau gerbron panel apeliadau, felly os byddai gennych ddiddordeb mewn archwilio'r syniad o ddwyn achos cyfreithiol ar y sail hon, cysylltwch â Dyneiddwyr y DU.



MAE'R YSGOL LEOL WEDI GWRTHOD DERBYN FY MHLENTYN GAN EI FOD O'R GREFYDD ANGHYWIR/EI FOD YN DDIGREFYDD - BETH ALLAF I EI WNEUD?

Yn anffodus, mae cyfraith y DU yn caniatáu i ysgolion ffydd wahaniaethu'n grefyddol wrth dderbyn, hyd at 100% o ddisgyblion yn nodweddiadol. Ceir eithriadau penodol o'r Ddeddf Gydraddoldeb i ganiatáu i'r ysgol wneud hyn, a phrin iawn yw'r hyn y gellir ei wneud mewn achosion unigol i osgoi hyn.

Efallai yr hoffech gysylltu â'ch cynghorwyr lleol, eich AS, neu bapur newydd i godi ymwybyddiaeth o'ch pryder, ac i geisio rhoi'r mater hwn ar yr agenda wleidyddol.

CYSYLLTIADAU

Dyneiddwyr Cymru

Gwefan: humanists.uk/wales
E-bost: cymru@humanists.uk
Ffôn: 020 7324 3060

Understanding Humanism

Gwefan: understandinghumanism.org.uk/wales
E-bost: education@humanists.uk

Assemblies for All

Gwefan: assembliesforall.org.uk
E-bost: info@assembliesforall.org.uk

Estyn

Ffurflen gyswllt: www.estyn.llyw.cymru/amdanom-ni/sut-i-gysylltu
Gwefan: www.estyn.llyw.cyru
Ffonio am bryderon: 0300 123 4666

Taflen ffeithiau'r Ombwdsmon ar apeliadau derbyn i ysgolion

Gwefan: www.ombwdsmon.cymru/fact-sheets/addysg-derbyn-i-ysgolion-ac-apeliadau/

Y Comisiwn Cydraddoldeb a Hawliau Dynol

Ffurflen gyswllt: equalityhumanrights.com/cy/cysylltu-â-ni
Gwefan: equalityhumanrights.com/cy
Ffôn: 029 2044 7710

Equality Advisory Service

Ffurflen gyswllt: www.equalityadvisoryservice.com/app/ask
Gwefan: www.equalityadvisoryservice.com
Ffôn: 0808 800 0082