

LLYFR GWAITH TROSEDDEG

UNED 1

Newid Ymwybyddiaeth o Drosedd

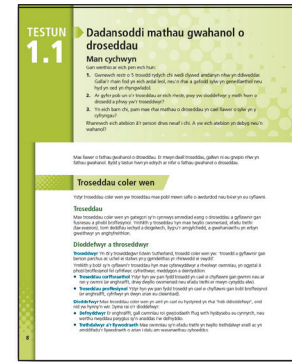
Testun 1.1	Dadansoddi mathau gwahanol o droseddau	2
Testun 1.2	Esbonio'r rhesymau pam nad yw rhai troseddau penodol yn cael eu reportio	16
Testun 1.3	Esbonio canlyniadau troseddau sydd ddim yn cael eu reportio	24
Testun 1.4	Disgrifio cynrychioliad y cyfryngau o drosedd	34
Testun 1.5	Esbonio effaith cynrychioliadau'r cyfryngau ar ganfyddiad y cyhoedd o drosedd	42
Testun 1.6	Gwerthuso dulliau o gasglu ystadegau am drosedd	55
Testun 2.1	Cymharu ymgyrchoedd dros newid	67
Testun 2.2	Gwerthuso effeithiolrwydd y cyfryngau a ddefnyddir fel rhan o ymgyrchoedd dros newid	73
Testun 3.1	Cynllunio ymgyrch dros newid sy'n ymwneud â throsteddu	84
Testun 3.2	Dylunio deunyddiau i'w defnyddio wrth ymgyrchu dros newid	93
Testun 3.3	Cyfiawnhau ymgyrch dros newid	102

TESTUN 1.1 Dadansoddi mathau gwahanol o droseddau

Amcanion Dysgu

Ar ôl astudio'r testun hwn, dylech chi allu:

- Dadansoddi'r mathau canlynol o droseddau, gan ddefnyddio ystod o enghreifftiau penodol:
 - coler wen
 - moesol
 - gwladol
 - technolegol
 - unigol.
- Defnyddio'r pwyntiau canlynol i ddadansoddi mathau gwahanol o droseddau:
 - mathau o ddiodefswyr
 - mathau o droseddwyr
 - lefel ymwybyddiaeth y cyhoedd
 - gwyrddroedig, troseddol neu'r ddau.



Testun 1.1
Dadansoddi mathau gwahanol o droseddau

Man cychwyn (tudalen 8)

Ysgrifennwch eich atebion i'r gweithgaredd Man cychwyn yn y lleoedd gwag isod.

1. Gwnewch restr o 5 trosedd rydych chi wedi clywed amdany'n nhw yn ddiweddar. Gallai'r rhain fod yn eich ardal leol, neu'n rhai a gafodd sylw yn genedlaethol neu hyd yn oed yn rhyngwladol.
2. Ar gyfer pob un o'r troseddau ar eich rhestr, pwy yw diodefswyr y math hwn o drosedd a phwy yw'r troseddwyr?
3. Yn eich barn chi, pam mae rhai mathau o droseddau yn cael llawer o sylw yn y cyfryngau?

Rhannwch eich atebion â'r person drws nesaf i chi. A yw eich atebion yn debyg neu'n wahanol?

2

1. Pwy sy'n cyflawni troseddau coler wen?
2. Gwnewch restr o enghreifftiau o droseddau coler wen.
3. Beth yw diffiniad Sutherland o droseddau coler wen?
4. Rhowch ddiffiniad byr o'r canlynol:
 - a. troseddau corfforaethol
 - b. troseddau proffesiynol
5. Esboniwch sut gall pob un o'r canlynol fod yn ddiodefswyr troseddau coler wen:
 - a. defnyddwyr
 - b. trethdalwyr a'r llywodraeth
 - c. gweithwyr
 - ch. y cyhoedd
6. Pam mae troseddau coler wen yn aml yn cael eu hystyried yn droseddau anweledig?
7. Esboniwch yn gryno y rhesymau canlynol dros y diffyg ymwybyddiaeth o droseddau coler wen:
 - a. sylw yn y cyfryngau
 - b. tanreportio
 - c. dad-labelu
 - ch. natur gymhleth
 - d. pŵer a pharchusrwydd
8. Esboniwch yn gryno sut mae troseddau coler wen yn droseddol ac yn wyrddroëdig.

Blwch 1 Cysylltiadau â throseddu trefnedig (tudalen 9)

1. Beth sydd fel arfer dan ystyriaeth wrth gyfeirio at droseddu trefnedig?
2. Pa weithgareddau eraill mae troseddu trefnedig yn eu cynnwys?

Gweithgaredd: Clip fideo *Troseddau coler wen* (tudalen 9)

A. Ysgrifennwch eich atebion yn y lleoedd gwag isod.

1. Pam byddai pobl eisiau buddsoddi gyda Bernie Madoff?
2. Beth roedd yr adroddiadau a dderbyniodd y buddsoddwyr yn ei ddangos am eu buddsoddiad?
3. Beth oedd yn digwydd mewn gwirionedd?
4. Sut gwnaeth Madoff dalu buddrannau (*dividends*) y bobl a'u ceisiadau am arian?
5. Sut llwyddodd Madoff i osgoi cael ei ddal?
6. Sut gwnaeth Madoff ddewis y cyfraddau adennill (*returns*) roedd yn eu cynnig i'w gleientiaid?
7. Pam na chafodd gweithredoedd Madoff eu reportio i'r awdurdodau?
8. Beth oedd y broblem gyntaf a wynebodd cynllun Madoff?
9. Pwy ddywedodd wrth yr awdurdodau am Madoff?
10. Pwy oedd dioddefwyr y cynllun?

B. Beth mae achos Bernie Madoff yn ei ddangos i ni am natur troseddau coler wen? Ysgrifennwch frawddeg am bob un o'r canlynol: natur gymhleth y troseddau; lefel y niwed wedi'i achosi; statws cymdeithasol y troseddwyr; a'r tebygrwydd o ddal ac erlyn troseddwyr.

1. Beth yw troseddau moesol?
2. Gwnewch restr o enghreifftiau o droseddau moesol.
3. Pam mae troseddau moesol yn cael eu hystyried yn rhai heb ddiodefwr? Rhwch enghraifft i esbonio hyn.
4. Pwy allai ddiodeff troseddau moesol?
5. Pwy yw'r troseddwr?
6. Pam mae lefel ymwybyddiaeth y cyhoedd o droseddau moesol yn isel?
7. Esboniwch yn gryno sut mae troseddau moesol yn droseddol ac yn wydroëdig.

1. Beth yw diffiniad Green a Ward o droseddau gwladol?

2. Gwnewch restr o droseddau gwladol. Dylech chi gynnwys enghreifftiau perthnasol.

3. Pwy yw dioddefwyr troseddau gwladol?

4. Pwy yw'r troseddwyr?

5. Disgrifiwch yn gryno lefel ymwybyddiaeth y cyhoedd o droseddau gwladol.

6. Esboniwch yn gryno sut mae troseddau gwladol yn droseddol ac yn wyrddroëdig.



Astudiaeth achos *Hil-laddiad* (tudalen 12)

Disgrifiwch yn gryno yr enghreifftiau canlynol o hil-laddiad.
Cyfundrefn y Natsïaid

Rwanda

Myanmar

Testun 1.1

Dadansoddi mathau gwahanol o droseddau

Gweithgaredd: *Troseddau gwladol* (tudalen 12)

Gwnewch nodiadau ar y cyflwyniadau yn y lle gwag isod.

7

Troseddau technolegol (tudalennau 12–13)

1. Beth yw troseddau technolegol?
2. Gwnewch restr o enghreifftiau o droseddau technolegol.
3. Pwy yw dioddefwyr troseddau technolegol?
4. Pwy yw'r troseddwyr?
5. Disgrifiwch yn gryno lefel ymwybyddiaeth y cyhoedd o droseddau technolegol.
6. Esboniwch yn gryno sut mae troseddau technolegol yn droseddol ac yn wyrddroëdig.

Testun 1.1

Dadansoddi mathau gwahanol o droseddau

Gweithgaredd: Ymchwil *Troseddau technolegol* (tudalen 13)

- A. Ysgrifennwch eich cwestiynau yn y lle gwag isod.
- C. Casglwch yr ymatebion ynghyd yn y lle gwag isod.
- CH. Ysgrifennwch eich crynodeb yn y lle gwag isod.

8



Astudiaeth achos *Menywod a seiberdroseddu* (tudalen 13)

1. Pam mae menywod yn fwy tebygol o ddioddef seiberdrais?
2. Pam mae'n bwysig reportio'r math hwn o drosedd ac ymchwilio iddo?

Testun 1.1

Dadansoddi mathau gwahanol o droseddau

Troseddau unigol: troseddau casineb (tudalennau 14–15)

1. Beth yw troseddau casineb?
2. Gwnewch restr o'r 'nodweddion gwarchoddedig'.
3. Pa weithredoedd sy'n cael eu hystyried yn droseddau casineb?
4. Pwy yw'r troseddwyr?
5. Pwy yw dioddefwyr troseddau casineb?
6. Disgrifiwch yn gryno lefel ymwybyddiaeth y cyhoedd o droseddau casineb. Dylech chi gynnwys manylion am sut mae hyn wedi newid yn ystod y blynyddoedd diwethaf.
7. Esboniwch yn gryno sut mae troseddau casineb yn droseddol ac yn wydroëdig.

9



Gweithgaredd: Ymchwil Troseddau casineb (tudalen 15)

A. Ysgrifennwch eich atebion yn y lleoedd gwag isod.

TellMAMA

1. Pam cafodd y mudiad ei sefydlu?

2. Yn eich barn chi, a fyddai'r ymgyrch hon yn helpu i annog dioddefwyr a thystion i reportio troseddau? Rhwch resymau dros eich ateb.

3. Pa nodweddion sydd gan y wefan a fyddai'n annog pobl i reportio troseddau?

Stonewall

1. Pam cafodd y mudiad ei sefydlu?

2. Yn eich barn chi, a fyddai'r ymgyrch hon yn helpu i annog dioddefwyr a thystion i reportio troseddau? Rhwch resymau dros eich ateb.

3. Pa nodweddion sydd gan y wefan a fyddai'n annog pobl i roi gwybod am droseddau?

B. Ysgrifennwch grynodedb o'ch barn am lwyddiant tebygol yr ymgyrchoedd.

C. Deunyddiau ymgyrchu

1. Ar gyfer eich asesiad dan reolaeth, bydd angen i chi gynhyrchu deunyddiau ymgyrchu. Pa rai o nodweddion y deunyddiau hyn gallech chi eu defnyddio wrth gynhyrchu eich deunyddiau eich hun? Ystyriwch y gosodiad, yr iaith a'r lliwiau.

2. Yn eich barn chi, a fyddai'r posteri a'r deunyddiau hyn yn annog pobl i gefnogi'r ymgyrchoedd? Rhwch resymau dros eich ateb.

1. Beth yw troseddau 'ar sail anrhydedd'?
2. Gwnewch restr o droseddau 'ar sail anrhydedd'.
3. Beth yw priodasau dan orfod?
4. Pam mae anffurfio organau cenhedlu benywod yn fath o drosedd 'ar sail anrhydedd'?
5. Pwy yw'r troseddwyr?
6. Pwy yw dioddefwyr troseddau 'ar sail anrhydedd'? Pam maen nhw'n tueddu i ddioddef y math hwn o drosedd?
7. Disgrifiwch yn gryno lefel ymwybyddiaeth y cyhoedd o droseddau 'ar sail anrhydedd'. Dylech chi gynnwys manylion am sut mae hyn wedi newid yn ystod y blynyddoedd diwethaf.
8. Esboniwch yn gryno sut mae troseddau 'ar sail anrhydedd' yn droseddol ac yn wydroëdig.



Gweithgaredd: Ymchwil Troseddau 'ar sail anrhydedd' (tudalen 15)

Ysgrifennwch eich atebion yn y lleoedd gwag isod.

1. Pam efallai nad oedd yr awdurdodau yn ymchwilio'n briodol i droseddau 'ar sail anrhydedd' yn y gorffennol?
2. Pam nad yw'r awdurdodau yn ymchwilio'n llawn i droseddau o'r fath o hyd, hyd yn oed pan mae pobl yn eu reportio?
3. Yn eich barn chi, a wnaeth troseddoli priodasau dan orfod arwain at gynnydd yn nifer y troseddau 'ar sail anrhydedd' a oedd yn cael eu reportio?
4. Pa drosedd roedd Anisa wedi'i dioddef yn wreiddiol?
5. Pam daeth hi'n darged tebygol ar gyfer trosedd 'ar sail anrhydedd'?
6. Beth mae hyn wedi ei olygu i Anisa?

Testun 1.1

Dadansoddi mathau gwahanol o droseddau

12



1. Beth yw cam-drin domestig?

2. Esboniwch yn gryno y mathau canlynol o gam-drin domestig:
corfforol

ariannol

emosiynol

ymddygiad sy'n rheoli

ymddygiad sy'n gorfodi

3. Pwy yw'r troseddwr?

4. Pwy yw dioddefwyr cam-drin domestig? Pwy sy'n wynebu'r risg mwyaf o ddioddef cam-drin domestig?

5. Disgrifiwch yn gryno lefel ymwybyddiaeth y cyhoedd o gam-drin domestig. Dylech chi gynnwys manylion am sut mae hyn wedi newid yn ystod y blynyddoedd diwethaf.

6. Esboniwch yn gryno sut mae cam-drin domestig yn droseddol ac yn wydroëdig.



Gweithgaredd: Clip fideo *Cam-drin domestig* (tudalen 17)

Ysgrifennwch eich atebion yn y lleoedd gwag isod.

1. Pam mae Steiner yn dweud nad yw hi'n nodweddiadol o rywun sydd wedi goroesi trais domestig?
2. Yn ôl Steiner, pwy allai ddioddef trais domestig?
3. Pam mae Steiner yn dweud bod trais domestig yn ddryslyd?
4. Pa grŵp mae hi'n awgrymu sy'n wynebu'r risg mwyaf o drais domestig?
5. Nodwch yr ystadegau mae hi'n eu rhoi am drais domestig yn Unol Daleithiau America (UDA).
6. Faint o blant sy'n dioddef trais domestig yn UDA?
7. Beth mae Steiner yn ei ddweud am ei chyn-bartner a allai fod wedi cyfrannu at ei weithredoedd?
8. Nodwch y gwahanol gamau o drais domestig mae Steiner yn eu nodi yn ei stori.
9. Pam na wnaeth Steiner reportio'r achosion cynnar o drais domestig?



Paratoi ar gyfer yr asesiad dan reolaeth (tudalen 17)

Cwblhewch eich gwaith paratoi yn y lle gwag isod.

Testun 1.1

Dadansoddi mathau gwahanol o droseddau

15

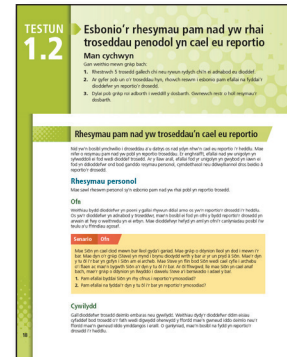


TESTUN 1.2 Esbonio'r rhesymau pam nad yw rhai troseddau penodol yn cael eu reportio

Amcanion Dysgu:

Ar ôl astudio'r testun hwn, dylech chi allu:

- Rhoi esboniad clir a manwl o'r rhesymau pam nad yw pobl yn reportio rhai troseddau penodol, gan ddefnyddio enghreifftiau perthnasol.
- Defnyddio'r rhesymau canlynol:
 - personol – ofn, cywilydd, diffyg diddordeb, ddim yn effeithio ar yr unigolyn
 - cymdeithasol a diwylliannol – diffyg gwybodaeth, natur gymhleth, diffyg diddordeb ar ran y cyfryngau, diffyg pryder cyhoeddus ar hyn o bryd, troseddau sy'n rhwym wrth ddiwylliant.



Testun 1.2
Esbonio'r rhesymau pam nad yw rhai troseddau penodol yn cael eu reportio

Man cychwyn (tudalen 18)

Ysgrifennwch eich atebion i'r gweithgaredd Man cychwyn yn y lleoedd gwag isod.

1. Rhestrwch 5 trosedd gallech chi neu rywun rydych chi'n ei adnabod eu dioddef.

2. Ar gyfer pob un o'r troseddau hyn, rhwch reswm i esbonio pam efallai na fyddai'r dioddefwr yn reportio'r drosedd.

3. Gwnewch restr o holl resymau'r dosbarth.

Rhesymau personol (tudalennau 18–19)

Ofn (tudalen 18)

Amlinellwch yn gryno pam gallai ofn atal dioddefwr rhag reportio trosedd.



Senario *Ofn* (tudalen 18)

1. Pam efallai byddai Siôn yn rhy ofnus i reportio'r ymosodiad?

2. Pam efallai na fyddai'r dyn y tu ôl i'r bar yn reportio'r ymosodiad?

Cywilydd (tudalennau 18–19)

Amlinellwch yn gryno pam gallai cywilydd atal dioddefwr rhag reportio trosedd.

Senario *Cywilydd* (tudalen 19)

1. Yn eich barn chi, pam nad yw Elin yn reportio'r hyn ddigwyddodd? Rhowch gynifer o resymau â phosibl.

2. Awgrymwch resymau i esbonio pam byddai'n syniad da i Elin reportio digwyddiadau'r noson i'r heddlu.

Diffyg diddordeb (tudalen 19)

Amlinellwch yn gryno pam gallai diffyg diddordeb atal rhywun rhag reportio trosedd.

Testun 1.2

Esbonio'r rhesymau pam nad yw rhai troseddau penodol yn cael eu reportio

17



Senario Diffyg diddordeb (tudalen 19)

1. Awgrymwch resymau i esbonio pam efallai na fyddai Sam yn reportio'r ysmegu ac yfed dan oed yn y parc.

2. A fyddai pawb yn yr ardal yn teimlo yr un fath â Sam? Awgrymwch pa breswylwyr eraill fyddai'n fwy tebygol o reportio'r pethau hyn.

Ddim yn effeithio ar yr unigolyn (tudalen 19)

Amlinellwch yn gryno pam efallai byddai'r ffaith nad yw trosedd yn effeithio ar unigolyn yn atal y person hwnnw rhag reportio'r drosedd.

Cwestiwn (tudalen 19)

Yn y senario ar ddiffyg diddordeb, pam efallai na fyddai gweithredoedd y bobl ifanc yn effeithio ar Sam?

Rhesymau cymdeithasol a diwylliannol (tudalennau 19–22)

Diffyg gwybodaeth (tudalen 19–20)

Ym mha ddwy ffordd byddai diffyg gwybodaeth yn atal rhywun rhag reportio trosedd?

Testun 1.2

Esbonio'r rhesymau pam nad yw rhai troseddau penodol yn cael eu reportio

18

Gweithgaredd: Ymchwil Reportio bwlio ar-lein (tudalen 20)

1. Gwnewch nodiadau ar y ffyrdd y gall pobl reportio bwlio ar-lein ar y cyfryngau cymdeithasol gwahanol.
2. Lluniwch ychydig o gwestiynau er mwyn gofyn i bobl ifanc a ydyn nhw'n gwybod beth dylen nhw ei reportio, a sut i reportio bwlio o'r fath.
3. Ewch ati i gyfweld 5 o fyfyrwyr sydd ddim yn eich dosbarth Troseddeg.
4. Ar sail eich cyfweiliadau, ysgrifennwch grynodedb o'ch canfyddiadau am yr hyn mae pobl ifanc yn ei wybod am fwlio ar-lein a sut i'w reportio. Rhannwch eich prif ganfyddiadau â gweddill y dosbarth.

Testun 1.2

Esbonio'r rhesymau pam nad yw rhai troseddau penodol yn cael eu reportio

19



Natur gymhleth (tudalen 20)

Gan ddefnyddio enghraifft, esboniwch pam gallai natur gymhleth trosedd atal rhywun rhag ei reportio.

Testun 1.2

Esbonio'r rhesymau pam nad yw rhai troseddau penodol yn cael eu reportio

Astudiaeth achos *Natur gymhleth y drosedd* (tudalen 20)

1. Pam byddai'n anodd gwybod bod y tri dyn yn yr achos hwn wedi cyflawni trosedd?
2. Pam byddai pobl yn annhebygol o reportio'r math hwn o drosedd?

Diffyg diddordeb ar ran y cyfryngau (tudalen 20)

1. Pam mae'r cyfryngau yn ffynhonnell wybodaeth bwysig ynglŷn â throsedd?
2. Beth yw effaith diffyg diddordeb ar ran y cyfryngau ar gyfer rhai mathau o droseddau?
3. Beth sy'n digwydd os yw'r cyfryngau'n dechrau dangos diddordeb mewn math penodol o drosedd?

20





Gweithgaredd: Ymchwil *Effaith diddordeb ar ran y cyfryngau* (tudalen 20)

A. Ysgrifennwch eich atebion yn y lleoedd gwag isod.

1. Pam roedd Tarana Burke wedi synnu i weld y gweithgarwch Twitter ar ei chyfrif #MeToo?
2. Beth oedd wedi achosi i'r menywod ddechrau rhannu eu straeon ar y cyfryngau cymdeithasol?
3. Pam roedd Tarana Burke yn poeni am y defnydd o'r cyfryngau cymdeithasol yn ei hymgyrch?
4. Pam aeth Tarana Burke i seremoni'r Golden Globes?
5. Pam mae Tarana Burke yn meddwl bod y cyfryngau cymdeithasol yn ddefnyddiol yn yr ymgyrch yn erbyn aflonyddu a thrais rhywiol?
6. Beth yw'r effeithiau negyddol posibl o ddefnyddio #MeToo ar y cyfryngau cymdeithasol?

B. Rhowch grynodedeb o'r ffordd mae'r cyfryngau cymdeithasol wedi galluogi ymgyrch #MeToo i annog pobl i reportio troseddau.

Diffyg pryder cyhoeddus ar hyn o bryd (tudalen 21)

Gan ddefnyddio enghraifft, esboniwch pam gallai diffyg pryder cyhoeddus atal rhywun rhag reportio trosedd.

Testun 1.2

Esbonio'r rhesymau pam nad yw rhai troseddau penodol yn cael eu reportio

21



Astudiaeth achos *Diffyg pryder cyhoeddus* (tudalen 21)

1. Yn ôl y wybodaeth hon, pa fanteision fyddai'n dod yn sgil cyfreithloni canabis?
2. Beth yw'r rhesymau posibl dros beidio â chefnogi cyfreithloni?
3. Beth fyddai'r effaith ar droseddu pe bai canabis yn cael ei gyfreithloni, yn eich barn chi?
4. Pa weithgareddau eraill gallwch chi feddwl amdany'n nhw sydd yn erbyn y gyfraith ond sydd ddim yn destun pryder i'r cyhoedd?

Troseddau sy'n rhwym wrth ddiwylliant (tudalennau 21–22)

1. Rhowch enghreifftiau o ddau arfer diwylliannol sydd yn erbyn y gyfraith yn y DU.
2. Rhowch ddau reswm pam na fyddai pobl yn reportio'r arferion hyn i'r heddlu.

Senario *Troseddau sy'n rhwym wrth ddiwylliant* (tudalen 22)

1. Pam gallai cynlluniau'r teulu ar gyfer Aminah fod yn drosedd?
2. Pam efallai na fyddai Aminah yn fodlon reportio'r drosedd? Rhowch gynifer o resymau â phosibl.



Paratoi ar gyfer yr asesiad dan reolaeth (tudalen 22)

Cwblhewch eich gwaith paratoi yn y lle gwag isod.

Testun 1.2

Esbonio'r rhesymau pam nad yw rhai troseddau penodol yn cael eu reportio

23

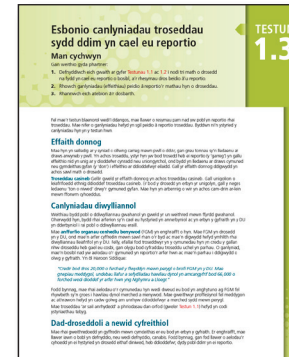


TESTUN 1.3 Esbonio canlyniadau troseddau sydd ddim yn cael eu reportio

Amcanion Dysgu:

Ar ôl astudio'r testun hwn, dylech chi allu:

- Rhoi esboniad clir a manwl (gan gynnwys enghreifftiau perthnasol) o ganlyniadau troseddau sydd ddim yn cael eu reportio, gan gynnwys:
 - effaith donnog
 - canlyniadau diwylliannol
 - dad-droseddoli
 - blaenoriaethu gan yr heddlu
 - troseddau heb eu cofnodi
 - newid diwylliannol
 - newid cyfreithiol
 - newid gweithdrefnol.
- Bod â dealltwriaeth o effeithiau cadarnhaol a negyddol troseddau sydd ddim yn cael eu reportio ar yr unigolyn ac ar y gymdeithas.



Testun 1.3
Esbonio canlyniadau troseddau sydd ddim yn cael eu reportio

Man cychwyn (tudalen 23)

Ysgrifennwch eich atebion i'r gweithgaredd Man cychwyn yn y lleoedd gwag isod.

1. Defnyddiwch eich gwaith ar gyfer **Testunau 1.1** ac **1.2** i nodi tri math o drosedd na fydd yn cael eu reportio o bosibl, a'r rhesymau dros beidio â'u reportio.
2. Rhowch ganlyniadau (effeithiau) peidio â reportio'r mathau hyn o droseddau. Nodwch y canlyniadau yn y lle gwag isod.
3. Gwnewch nodiadau ar sail atebion y dosbarth.

Effaith donnog (tudalen 23)

1. Esboniwch yn gryno beth yw ystyr yr effaith donnog.
2. Gan ddefnyddio troseddau casineb fel enghraifft, esboniwch sut mae'r effaith donnog yn digwydd.

Testun 1.3

Esbonio canlyniadau troseddau sydd ddim yn cael eu reportio

Canlyniadau diwylliannol (tudalen 23)

1. Esboniwch yn gryno pam mae agweddau tuag at weithredoedd penodol yn wahanol mewn diwylliannau gwahanol.
2. Gan ddefnyddio anffurfio organau cenhedlu benywod fel enghraifft, esboniwch ganlyniadau troseddau sydd ddim yn cael eu reportio.

Dad-droseddoli a newid cyfreithiol (tudalennau 23–24)

1. Defnyddiwch enghraifft i ddangos sut mae rhai gweithredoedd yn digwydd mewn cymdeithas, er eu bod yn erbyn y gyfraith.
2. Pam mae'r cyhoedd yn rhoi'r gorau i reportio rhai troseddau?
3. Beth yw ystyr dad-droseddoli?
4. Beth yw cyfreithloni?
5. Pam mae rhai gwledydd wedi cyfreithloni'r defnydd o gyffuriau?

25



Gweithgaredd: Ymchwil *Dad-droseddoli cyfunrywioldeb* (tudalen 24)

A. Ysgrifennwch eich atebion yn y lleoedd gwag isod.

1. Cyn dad-droseddoli, sut roedd y gyfraith a'r gymdeithas yn ehangach yn trin dynion hoyw?
 2. Pam byddai troseddau pobl hoyw wedi cael eu reportio a'u cofnodi? Gallwch chi wyllo'r clip fideo byr ar y wefan i'ch helpu.
 3. Pa newid gafodd ei wneud i'r gyfraith yn ymwneud â chyfunrywioldeb?
 4. Beth wnaeth arwain at y newid yn y gyfraith?
 5. Sut mae agwedd y gymdeithas tuag at ddynion hoyw wedi newid dros y 50 mlynedd diwethaf?
- B. Wrth gwrs, roedd pobl hoyw yn bodoli *cyn* 1967, er bod cyfunrywioldeb yn drosedd ar yr adeg honno. Ym mha ffyrdd mae achos dad-droseddoli cyfunrywioldeb yn debyg i sefyllfa'r defnydd o ganabis, sy'n cael sylw ar dudalennau 23–24 y gwrslyfr?

Testun 1.3

Esbonio canlyniadau troseddau sydd ddim yn cael eu reportio

26



Blaenoriaethau'r heddlu (tudalen 24)

1. Esboniwch yn gryno y rhesymau canlynol pam mae'r heddlu yn blaenoriaethu rhai troseddau dros rai eraill:

adnoddau cyfyngedig

y boblogaeth leol

y cyfryngau

y Swyddfa Gartref

2. Pam efallai byddai'r heddlu yn anwybyddu trosedd, fel bod ym meddiant cannabis?

3. Beth yw'r effaith ar gyfraddau reportio troseddau sydd ddim yn cael eu blaenoriaethu?

Testun 1.3

Esbonio canlyniadau troseddau sydd ddim yn cael eu reportio

Astudiaeth achos *Cam-drin plant yn rhywiol* (tudalen 24)

1. Pam byddai rhaglen ddogfen ar y teledu yn annog aelodau'r cyhoedd i reportio trosedd?

2. Pam byddai achosion yn ymwneud ag enwogion yn cael mwy o sylw yn y cyfryngau?

3. Sut gallai blaenoriaethau'r heddlu newid ar ôl i'r cyfryngau adrodd am achosion hanesyddol o gam-drin plant yn rhywiol?

27

1. Sut mae'r rhan fwyaf o droseddau yn dod i sylw'r heddlu?

2. Esboniwch yn gryno dri rheswm pam efallai na fyddai'r heddlu yn cofnodi trosedd.

a.

b.

c.

3. Beth yw ystyr 'ffigur tywyll trosedd'?

4. Beth yw effaith ffigur tywyll trosedd?



Gweithgaredd: Ymchwil Trosedd yn eich ardal chi (tudalen 25)

A. Ysgrifennwch eich atebion yn y lleoedd gwag isod.

1. Pa droseddau, a faint o bob math, sydd wedi cael eu cyflawni yn eich dwy ardal yn ystod y mis diwethaf? Cymharwch y ddwy ardal a nodwch y nodweddion tebyg a'r gwahaniaethau.

2. Cliciwch ar y troseddau i ddarganfod beth yw statws yr ymchwiliad. Er enghraifft, a yw'r troseddwy'r wedi cael eu dal? A oes unrhyw wahaniaethau rhwng y ddwy ardal?

3. Nawr edrychwch ar stopio a chwilio yn eich dwy ardal. Dewch o hyd i 5 achos o stopio a chwilio ar gyfer pob ardal, a nodwch y canlynol:
 - a. rheswm dros chwilio

 - b. oedran

 - c. rhywedd

 - ch. ethnigrwydd

Cymharwch y data ar gyfer y ddwy ardal. A oes unrhyw nodweddion tebyg?

- B. Ar sail y data rydych chi wedi'u casglu ar y ddwy ardal, ysgrifennwch grynodedb byr o'r canfyddiadau. Pa mor llwyddiannus yw'r heddlu yn eich dwy ardal? Pa droseddau mae'r heddlu yn edrych amdany'n nhw wrth stopio a chwilio, ac a ydyn nhw'n llwyddiannus?

1. Pam gallai gweithredoedd sy'n dderbyniol i'r gymdeithas fod yn erbyn y gyfraith?
2. Esboniwch yn gryno sut gall technoleg newydd arwain at droseddau newydd. Rhowch enghreifftiau o'r troseddau hynny.
3. Disgrifiwch y newid diwylliannol sy'n gallu digwydd mewn ardaloedd lle mae'r cyfraddau mân droseddu yn uchel.
4. Esboniwch yn gryno y ddamcaniaeth 'ffenestri wedi'u torri'.
5. Disgrifiwch y strategaeth mewn dwy ran sy'n cael ei hawgrymu gan Wilson a Kelling:
 - a. gwella'r amgylchedd
 - b. plismona goddef dim

1. Esboniwch yn gryno pam gall tanreportio troseddau arwain at newidiadau gweithdrefnol gan yr heddlu.

2. Rhowch enghreifftiau o'r newidiadau gweithdrefnol canlynol:

a. rhaglenni teledu

b. llinellau cymorth

c. sefydliadau gwirfoddol

ch. posteri a chyhoeddiadau wedi'u recordio

d. apiau ffôn



Paratoi ar gyfer yr asesiad dan reolaeth (tudalen 26)

Cwblhewch eich gwaith paratoi yn y lle gwag isod.

Testun 1.3

Esbonio canlyniadau troseddau sydd ddim yn cael eu reportio

33



TESTUN 1.4 Disgrifio cynrychioliad y cyfryngau o drosedd

Amcanion Dysgu:

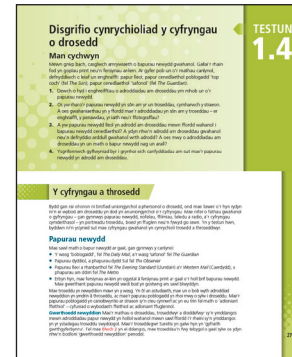
Ar ôl astudio'r testun hwn, dylech chi allu:

- Rhoi disgrifiad manwl o gynrychioliad y cyfryngau o drosedd, gan gynnwys enghreifftiau penodol.

Cyfryngau:

- papurau newydd
- teledu
- ffilm
- gemau electronig
- y cyfryngau cymdeithasol
- cerddoriaeth.

- Dangos gwybodaeth am enghreifftiau penodol o'r ffordd y defnyddir mathau gwahanol o gyfryngau i gyflwyno cynrychioliadau ffuglennol a ffeithiol o droseddau.



Testun 1.4
Disgrifio cynrychioliad y cyfryngau o drosedd

Man cychwyn (tudalen 27)

Ysgrifennwch eich atebion i'r gweithgaredd Man cychwyn yn y lleoedd gwag isod.

1. Casglwch y straeon am droseddau o'r papurau newydd.
2. Gwnewch nodiadau ar y cymariaethau rhwng y straeon. A oes gwahaniaethau yn y ffordd mae'r adroddiadau yn sôn am y troseddau – er enghraifft, y penawdau, yr iaith neu'r ffotograffau?
3. A yw papurau newydd lleol yn adrodd am droseddau mewn ffordd wahanol i bapurau newydd cenedlaethol? A ydyn nhw'n adrodd am droseddau gwahanol neu'n defnyddio arddull gwahanol wrth adrodd? A oes mwy o adroddiadau am droseddau yn un math o bapur newydd nag un arall?
4. Gwnewch nodiadau ar gyfer eich cyflwyniad byr i gynhoi eich canfyddiadau am sut mae'r papurau newydd yn adrodd am droseddau.

Papurau newydd (tudalennau 27–28)

1. Rhowch enghreifftiau o'r mathau canlynol o bapur newydd:
 - a. y wasg 'boblogaidd'
 - b. papurau dyddiol
 - c. papurau lleol a rhanbarthol
2. Beth yw 'adloniant ffeithiol'?
3. Beth yw gwerthoedd newyddion?
4. Pa fathau o droseddau mae'r papurau newydd yn canolbwyntio arny'n nhw? Sut mae hyn yn wahanol i realiti'r troseddau sy'n cael eu cyflawni?
5. Sut mae'r wasg yn cyflwyno troseddwr a dioddefwyr?
6. Sut mae hyn yn wahanol i'r troseddwr nodweddiadol go iawn?
7. Ym mha ffordd mae cynrychioliad papurau newydd yn cyd-fynd ag ystadegau swyddogol?
8. Gan ddefnyddio enghreifftiau, esboniwch y cynrychioliadau canlynol o drosedd gan y wasg:
 - a. anwybyddu'r achosion
 - b. straeon am yr heddlu.

Blwch 2 *Gwerthoedd newyddion* (tudalen 28)

Esboniwch yn gryno y gwerthoedd newyddion canlynol:

1. uniongyrchedd
2. dramateiddio
3. personoli
4. pobl o statws uwch
5. symleiddio
6. elfen newydd neu annisgwyl
7. risg
8. trais

Testun 1.4

Disgrifio cynrychioliad y cyfryngau o drosedd

Teledu (tudalennau 28–29)

1. Disgrifiwch yn gryno sut mae'r teledu yn rhoi sylw i newyddion am droseddu.
2. Disgrifiwch bob un o'r portreadau canlynol o droseddu ffuglenol ar y teledu:
 - a. trais
 - b. troseddau eiddo
 - c. troseddwyr a dioddefwyr
 - ch. yr heddlu

36



Gweithgaredd: Ymchwil *Trosedd ar y teledu* (tudalen 29)

Ysgrifennwch eich atebion yn y lleoedd gwag isod.

1. Dewiswch gyfres drosedd ar y teledu rydych chi'n gyfarwydd â hi. Ysgrifennwch enw'r gyfres yn y lle gwag isod.
2. Dadansoddwch un neu ragor o benodau'r gyfres o ran y math o drosedd, dioddefwr, troseddwr, cymhelliad, llwyddiant neu fethiant yr heddlu, ac unrhyw nodweddion perthnasol eraill rydych chi'n sylwi arnyn nhw.
3. I ba raddau mae'r gyfres yn cyfateb i'r disgrifiad o raglenni ffuglennol am droseddu ar dudalennau 28–29 eich gwर्सlyfr?
4. Cymharwch eich canfyddiadau â'r grwpiau eraill. A oes unrhyw batrymau?

Ffilm (tudalen 29)

Disgrifiwch yn gryno y cynrychioliad o drais mewn ffilmiau.

Gweithgaredd: Clip fideo *Trosedd mewn ffilmiau* (tudalen 30)

A. Ysgrifennwch eich atebion yn y lleoedd gwag isod.

1. Pa drosedd sy'n cael ei chyflawni yn y clip? A ydych chi'n meddwl bod y math hwn o drosedd yn digwydd yn aml?
2. A ydych chi'n meddwl bod portread y ffilm yn realistig? Ystyriwch natur y drosedd, y troseddwr, eu hymddangosiad a'u gweithredoedd.
3. Pam mae'r drosedd yn cael ei dangos fel hyn yn y ffilm, yn eich barn chi?

B. Gan ddefnyddio eich atebion i gwestiynau 1–3 a'r hyn rydych chi'n ei wybod am ffilmiau sy'n cynrychioli trosedd, ysgrifennwch grynodedb byr o'r ffyrdd mae trosedd a throseddwr yn cael eu portreadu mewn ffilmiau.



Gemau electronig (tudalen 30)

1. Rhowch enghraifft o'r ffordd mae gemau electronig yn portreadu trosedd.
2. Beth yw 'anhwylder gemau fideo'?
3. Pam gallai chwarae gemau fideo yn aml iawn fod yn broblem?
4. Beth mae astudiaethau wedi'i ddangos am effeithiau posibl gweld trais ar y cyfryngau?

Testun 1.4

Disgrifio cynrychioliad y cyfryngau o drosedd

Y cyfryngau cymdeithasol: blogiau a rhwydweithio cymdeithasol (tudalen 30)

1. Disgrifiwch yn gryno y ffordd mae'r cyfryngau cymdeithasol yn cynrychioli trosedd.
2. Disgrifiwch yn gryno sut gall y cyfryngau cymdeithasol gael eu defnyddio i atal trosedd. Rhowch enghreifftiau.

38

Gweithgaredd: Ymchwil Troseddau perfformio (tudalen 30)

- A. Ysgrifennwch eich atebion yn y lleoedd gwag isod.
1. Pa drosedd gwnaeth yr unigolyn 16 oed @ProbablyOnion ei chyflawni?
 2. Sawl gwaith roedd wedi cyflawni'r drosedd cyn iddo gael ei ddal?
 3. Sut roedd yr unigolyn wedi hyrwyddo ei droseddau?
 4. Sut gwnaeth yr heddlu benderfynu mai @ProbablyOnion a @ProbablyOnion2 oedd yn gyfrifol am y troseddau?
- B. Pa fathau eraill o droseddau fyddai'n gallu cael eu defnyddio fel troseddau perfformio?
- C. Pam gallai troseddau perfformio fod yn anodd i'r heddlu ymchwilio iddyn nhw?
- CH. Beth fyddai'r manteision posibl i'r heddlu wrth ymchwilio i'r mathau hyn o droseddau?
- D. Yn eich barn chi, a yw troseddau perfformio yn fwy tebyg i newyddion am droseddu neu'n fwy tebyg i ddramâu trosedd? Rhowch eich rhesymau.

Testun 1.4

Disgrifio cynrychioliad y cyfryngau o drosedd

Gweithgaredd: Clip fideo Defnyddio apiau i reportio troseddau (tudalen 30)

1. Pwy sy'n gallu reportio troseddau casineb drwy'r Ap Reportio Troseddau Casineb (*Hate Crime Reporting App*)?
2. Pa fath o dystiolaeth gellir ei chyflwyno drwy'r ap?
3. Pan fydd argyfwng, pwy sy'n cael gwybod amdano?
4. Sut mae'r ap yn diogelu hunaniaeth y defnyddiwr?

39



Cerddoriaeth (tudalen 31)

1. Disgrifiwch yn gryno y ffyrdd mae cerddoriaeth yn cynrychioli trosedd. Rhowch enghreifftiau.
2. Sut mae trosedd yn cael ei bortreadu fel ffasiwn mewn cerddoriaeth a fideos cerddoriaeth?

Gweithgaredd: Clip fideo *Cerddoriaeth a throsedd* (tudalen 31)

1. Sut a phryd gwnaeth hip-hop ymddangos yn America?
2. Ble dechreuodd hip-hop?
3. Ym mha ffyrdd mae artistiaid hip-hop heddiw yn wahanol i artistiaid y degawdau blaenorol?
4. Pa negeseuon roedd geiriau caneuon hip-hop yn eu cyfleu?
5. Ym mha ffyrdd mae'r negeseuon yng nghaneuon hip-hop heddiw yn wahanol i eiriau'r caneuon cynnar, ac am beth mae'r caneuon yn sôn heddiw?
6. Sut mae fideos hip-hop yn portreadu'r artistiaid?
7. Beth yw effaith hyn ar gefnogwyr hip-hop?
8. Gwrandewch ar y dyfyniad sydd 4 munud 40 eiliad i mewn i'r clip. Beth mae hyn yn ei awgrymu am effaith hip-hop ar ddiwylliant ieuenctid?
9. Beth yw effaith y ffaith bod cefnogwyr eisiau edrych fel eu harwyr hip-hop?
10. Pa fathau o eitemau mae'r artistiaid hip-hop yn eu hyrwyddo?
11. Beth fyddai'r effeithiau negyddol posibl i bobl ifanc sydd eisiau defnyddio'r cynnyrch mae hip-hop yn ei hyrwyddo?



Paratoi ar gyfer yr asesiad dan reolaeth (tudalen 31)

Cwblhewch eich gwaith paratoi yn y lle gwag isod.

Testun 1.4

Disgrifio cynrychioliad y cyfryngau o drosedd

41

TESTUN 1.5 Esbonio effaith cynrychioliadau'r cyfryngau ar ganfyddiad y cyhoedd o drosedd

Amcanion Dysgu:

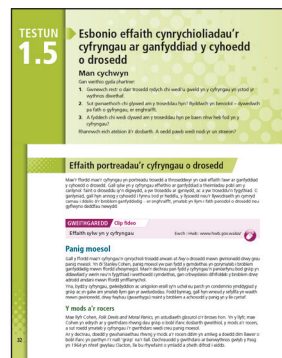
Ar ôl astudio'r testun hwn, dylech chi allu:

- Rhoi esboniad clir a manwl o effaith cynrychioliadau'r cyfryngau ar ganfyddiad y cyhoedd o drosedd.

Effaith:

- panig moesol
- pryderon ac agweddau'r cyhoedd yn newid
- canfyddiadau o dueddiadau o ran trosedd
- stereoteipio troseddwy
- lefelau o ymateb i droseddu a mathau o gosbau
- blaenoriaethau a phwyslais yn newid.

- Bod yn gyfarwydd ag enghreifftiau penodol o'r ffordd y caiff troseddoldeb ei gynrychioli yn y cyfryngau a'r amrywiaeth o effeithiau a nodir. Dylai dealltwriaeth o'r effeithiau hynny fod yn seiliedig ar ddamcaniaethau.



Testun 1.5
Esbonio effaith cynrychioliadau'r cyfryngau

Man cychwyn (tudalen 32)

Ysgrifennwch eich atebion i'r gweithgaredd Man cychwyn yn y lleoedd gwag isod.

1. Gwnewch restr o dair trosedd rydych chi wedi'u gweld yn y cyfryngau yn ystod yr wythnos diwethaf.

2. Sut gwnaethoch chi glywed am y troseddau hyn? Byddwch yn benodol – dywedwch pa fath o gyfryngau, er enghraifft.

3. A fyddech chi wedi clywed am y troseddau hyn pe baen nhw heb fod yn y cyfryngau?

4. A oedd pawb yn y dosbarth wedi nodi yr un straeon? Ychwanegwch unrhyw straeon nad oeddech chi wedi'u gweld yn y lle gwag isod.

Effaith portreadau'r cyfryngau o drosedd (tudalen 32)

1. Enwch dair ffordd y gall portreadau'r cyfryngau o drosedd effeithio ar ganfyddiad y cyhoedd o drosedd.
2. Beth fyddai effaith bosibl y portreadau hyn?

Gweithgaredd: Clip fideo *Effaith sylw yn y cyfryngau* (tudalen 32)

1. Yn ôl Rashad Robinson, ble mae effaith cynrychioliad y cyfryngau o drosedd i'w gweld?
2. Yn ôl y graff, roedd adroddiadau am drosedd yn y cyfryngau lleol wedi gorgynrychioli pobl ddu fel y rhai a ddrwgdybir ar gyfer (a) llofruddiaethau, (b) achosion o ddwyn ac (c) ymosodiadau, o'u cymharu ag ystadegau'r heddlu (NYPD). Faint o wahaniaeth mewn canrannau oedd rhwng y ddwy set o ystadegau?
3. Pa neges mae cynrychioliad y cyfryngau o drosedd yn ei rhoi i bobl?
4. Sut mae'r 'ddwy Efrog Newydd' yn cael eu disgrifio?
5. Mae'r clip yn awgrymu bod cynrychioliadau'r cyfryngau yn dylanwadu ar bolisiau. Pa bolisiau yw'r rhain?
6. Beth fyddai effaith cynrychioliadau'r cyfryngau ar y ffordd mae'r polisiau hynny'n cael eu gweithredu, a phwy byddai'r polisiau hynny yn eu targedu?

Testun 1.5

Esbonio effaith cynrychioliadau'r cyfryngau

43

Panig moesol (tudalennau 32–33)

1. Beth yw diffiniad Stanley Cohen o banig moesol?
2. Sut mae panig moesol yn dechrau?
3. Beth yw ymateb y cyfryngau, gwleidyddion ac unigolion eraill sy'n uchel eu parch?
4. Sut mae'r ymateb hwn yn gwneud y sefyllfa'n waeth?
5. Amlinellwch yn gryno achos y mods a'r rocers yn astudiaeth Cohen.
6. Amlinellwch y tair elfen ganlynol sy'n perthyn i banig moesol:
 - a. gorbwysleisio a chamarwain
 - b. rhagweld
 - c. symboleiddio

Testun 1.5

Esbonio effaith cynrychioliadau'r cyfryngau

44

Gweithgaredd: Clip fideo *Panig moesol* (tudalen 33)

1. Sut mae'r Prif Gwnstabl yn disgrifio'r digwyddiadau dros benwythnos y Pasg?
2. Yn ôl y mod (yn yr het), beth wnaeth achosi'r helynt?
3. Yn eich barn chi, pam cafodd y gair 'brwydr' ei ddefnyddio yn adroddiadau'r cyfryngau?
4. Beth oedd effaith bosibl presenoldeb yr heddlu a'r cyfryngau y tro nesaf gwnaeth y mods a'r rocers gwrdd?
5. Pa rolau gwnaeth Stan Cohen eu chwarae yn ystod ei waith ymchwil?
6. Beth oedd y 'tri byd gwahanol' mae Cohen yn cyfeirio atyn nhw?
7. Yn ôl Cohen, pam mae bodolaeth y tri byd gwahanol yn arwyddocaol?
8. Yn ôl Cohen, pam roedd y cyfryngau mor dyngedfennol yn yr astudiaeth achos hon?
9. Pam gwnaeth y cyfryngau orbwysleisio'r sefyllfa?
10. Beth oedd ymateb y cyhoedd i'r sylw yn y cyfryngau?
11. Beth oedd effaith y sylw yn y cyfryngau ar y mods a'r rocers?

Testun 1.5

Esbonio effaith cynrychioliadau'r cyfryngau

45



Sbiral ymhelaethu gwyredd (tudalen 33)

1. Yn ôl Leslie Wilkins, beth yw'r sbiral ymhelaethu gwyredd?
2. Amlinellwch yn gryno y ffyrdd gwnaeth y cyfryngau greu'r sbiral hwn yn achos y mods a'r rocers.
 - a.
 - b.
3. Rhestrwch yr enghreifftiau eraill o ddiawliaid y werin a phanig moesol.

Testun 1.5

Esbonio effaith cynrychioliadau'r cyfryngau

Cwestiynau (tudalen 33)

1. Sut mae adroddiadau am gynnydd mewn troseddau cylllell yn y cyfryngau yn gallu ymhelaethu gwyredd?
2. Sut gallai'r cyfryngau adrodd am y broblem heb achosi ymhelaethu?

Pryderon ac agweddau'r cyhoedd yn newid (tudalen 34)

1. Sut roedd y panig moesol am y mods a'r rocers wedi effeithio ar ddelwedd y cyhoedd o'r bobl ifanc?
2. Pa effaith mae adroddiadau'r cyfryngau am ymosodiadau terfysgol wedi'i chael?

46





Blwch 3 *Sut mae papurau newydd yn adrodd am Fwslimiaid* (tudalen 34)

1. Beth mae astudiaeth Paul Baker et al. yn ei ddangos am y portread o Fwslimiaid ac Islam yn y papurau newydd?
2. Pa eiriau gafodd eu defnyddio mewn perthynas â'r geiriau 'Islamaidd' a 'Mwslimaidd'?
3. Sut cafodd y term 'y gymuned Fwslimaidd' ei ddefnyddio yn y papurau newydd?
4. Pa fathau o ffotograffau o Fwslimiaid sy'n cael eu defnyddio mewn papurau newydd? Pam gallai'r rhain gyflwyno portread negyddol?
5. Pa batrymau ddaeth i'r amlwg o ran y ffordd roedd papurau yn adrodd am y canlynol:
 - a. straeon am eithafiaeth
 - b. straeon am ymosodiadau ar Fwslimiaid
6. Pa eitemau eraill gafodd eu cyhoeddi a oedd yn cyflwyno portread negyddol o Fwslimiaid? Pam mae'r eitemau hyn yn ddefnyddiol i bapurau newydd?

Testun 1.5

Esbonio effaith cynrychioliadau'r cyfryngau

47



Canfyddiadau o dueddiadau o ran trosedd (tudalennau 34–35)

1. Pa ganran o bobl oedd yn meddwl bod y canlynol wedi cynyddu:
 - a. troseddu yn genedlaethol

 - b. troseddu yn lleol
2. Pam mae'r gwahaniaeth rhwng y ffigurau lleol a chenedlaethol yn 1a ac 1b yn arwyddocaol?
3. Pam mae adroddiadau yn y cyfryngau yn cynyddu ofn y cyhoedd o ddiodef trosedd?
4. Pa grwpiau o bobl sy'n fwy tebygol o ofni y byddan nhw'n diodef trosedd ar y stryd?
5. Pa grŵp sy'n wynebu'r perygl mwyaf o ddiodef trais y tu allan i'r cartref?
6. Sut mae cynrychioliadau'r cyfryngau o droseddau yn erbyn plant yn effeithio ar rieni?
7. Yn ôl Schlesinger a Tumber, pwy sydd fwyaf ofn diodef trosedd?
8. Pam gallai fod cyfiawnhad dros ofn rhai pobl o ddiodef trosedd?

Testun 1.5

Esbonio effaith cynrychioliadau'r cyfryngau

48



Stereoteipio troseddwr (tudalen 35)

1. Beth yw stereoteip? Rhowch enghraifft.
2. Rhestrwch chwech o nodweddion 'tramgwyddwr nodweddiadol', yn ôl Cicourel.
3. Ar beth mae'r heddlu yn seilio eu teipeiddiadau (*typifications*)?
4. Sut mae'r heddlu yn defnyddio eu teipeiddiadau?
5. Sut mae gweithredoedd yr heddlu yn arwain at broffwydoliaeth hunangyflawnol?
6. Pa grŵp o droseddwr sydd fwyaf tebygol o gael ei anwybyddu gan yr heddlu?
7. Pwy mae'r cyhoedd yn fwyaf tebygol o'i ystyried yn 'droseddwr nodweddiadol'?

Testun 1.5

Esbonio effaith cynrychioliadau'r cyfryngau

49

Gweithgaredd: Trafodaeth *Stereoteipio troseddwr* (tudalen 35)

A. Gan weithio mewn grŵp bach:

1. Gwnewch restr o nodweddion byddai'r rhan fwyaf o bobl yn eu cysylltu â'r 'troseddwr nodweddiadol'. Gallai hyn gynnwys oedran, dosbarth cymdeithasol, rhywedd, ethnigrwydd a nodweddion eraill. Gallech chi ofyn i berthnasau neu ffrindiau sydd ddim yn astudio Troseddeg am eu delwedd nhw o'r troseddwr nodweddiadol. (Gallech chi hefyd ystyried pam maen nhw wedi meddwl am y delweddau hyn.)

2. Edrychwch eto ar **Destun 1.1**. Ar gyfer pob un o'r mathau gwahanol o droseddau, pwy yw'r troseddwr nodweddiadol?

3. Pa rai o'r troseddwr hyn sy'n cyfateb i'r ddelwedd o'r 'troseddwr nodweddiadol' yng Nghwestiwn 1, a pha rai sydd ddim? Pam gallai fod nodweddion tebyg a gwahanol?

B. Pa nodweddion tebyg neu wahanol sydd rhwng atebion eich grŵp chi ac atebion grwpiau eraill? Ewch ati i grynhoi a yw canfyddiadau eich dosbarth yn cadarnhau syniadau am y 'troseddwr nodweddiadol' (gweler tudalen 35 eich gwerslyfr).

Testun 1.5

Esbonio effaith cynrychioliadau'r cyfryngau

50

Lefelau o ymateb i droseddu a mathau o gosbau (tudalennau 35–36)

1. Amlinellwch yn gryno beth mae Cohen yn ei ddweud yn ei astudiaeth am ymateb yr heddlu a'r llysoedd i'r mods a'r rocers. Pam gwnaethon nhw hyn?
2. Pam dechreuodd terfysgoedd 2011?
3. Rhowch enghreifftiau o'r dedfrydau a roddwyd yn y llysoedd canlynol yn dilyn y terfysgoedd:
 - a. Llysoedd ieuenctid
 - b. Llysoedd ynadon
 - c. Llys y Goron
4. Yn ôl Paul Mendelle, beth gallai'r llysoedd gael eu tynnu i'w ganol?
5. Esboniwch yn gryno rôl y cyfryngau o ran y dedfrydau llym a roddwyd i'r rhai a fu'n rhan o'r terfysgoedd.
6. Beth cafodd y cyfryngau eu cyhuddo o'i wneud yn eu hadroddiadau am y terfysgoedd?

Cwestiynau (tudalen 37)

1. Yn eich barn chi, pam roedd dedfrydau'r rhai fu'n rhan o derfysgoedd 2011 mor llym?
2. Pam byddai'r cyfryngau'n canolbwyntio ar y terfysgoedd a'r rhai fu'n rhan ohonynt yn hytrach nag ar achosion y terfysgoedd?

Entrepreneuriaid moesol (tudalen 37)

1. Yn ôl Howard Becker, pwy yw'r 'entrepreneuriaid moesol'?
2. Beth mae entrepreneuriaid moesol yn ei wneud pan fydd panig moesol?

Gweithgaredd: Clip fideo *Terfysgoedd* (tudalen 37)

1. Beth ddigwyddodd ar 4 Awst 2011?
2. Beth mae clip y BBC yn ei ddweud wrthoch chi am achos posibl y terfysgoedd? Sut gallai hyn fod wedi achosi'r terfysgoedd, yn eich barn chi?
3. Pa ffactorau eraill fyddai wedi gallu chwarae rhan?
4. Sut byddech chi'n esbonio'r ffaith bod y terfysgoedd wedi lledaenu i ardaloedd eraill o Lundain ac i ddinasoedd eraill?
5. Sut mae'r BBC yn portreadu'r grwpiau canlynol:
 - a. y rhai fu'n rhan o'r terfysgoedd
 - b. dioddefwyr y terfysgoedd
 - c. yr heddlu
6. Ym mha ffordd gwnaeth Prif Weinidog Prydain, David Cameron, ymddwyn fel entrepreneur moesol yn ystod y terfysgoedd? (Gall fod o gymorth i chi ddarllen tudalen 37 eich gwrslyfr ar entrepreneuriaid moesol.)
7. Yn eich barn chi, sut gallai ymyriad Prif Weinidog Prydain fod wedi effeithio ar y ffordd cafodd y rhai a ddrwgdybiwyd eu trin yn y llysoedd?
8. Edrychwch eto ar y gwerthoedd newyddion ym Mluch 2 ar dudalen 28 eich gwrslyfr. Pa rai o'r gwerthoedd hyn sy'n ymddangos yn y clip?

Testun 1.5

Esbonio effaith cynrychioliadau'r cyfryngau

52

Blaenoriaethau a phwyslais yn newid (tudalennau 37–39)

1. Beth gafodd ei adrodd yn y papurau poblogaidd yn 1990 ac 1991?
2. Sut cafodd daeargwn pydew (*pit bull terriers*) eu labelu, a beth oedd canlyniad hyn?
3. Beth oedd yn anghyfreithlon o dan y Ddeddf Cŵn Peryglus?
4. Esboniwch yn gryno y sefyllfa wleidyddol ar yr adeg pan ddaeth y Ddeddf Cŵn Peryglus i rym. Sut gwnaeth hyn effeithio ar y Ddeddf Cŵn Peryglus?
5. Pam cafodd y Ddeddf Cŵn Peryglus ei beirniadu?
6. Esboniwch yn gryno beth yw ystyr 'rhoi bai ar y weithred, nid y brid'?
7. Yn ôl Lodge a Hood, pam mae hon yn broblem sy'n ymwneud â dosbarth cymdeithasol, yn ogystal â chŵn?
8. Beth oedd 'diwylliant rêf' yr 1980au?
9. Disgrifiwch yn gryno y newid yn ymateb *The Sun* i'r diwylliant rêf.
10. Sut cafodd y gyfraith ei newid mewn ymateb i'r diwylliant rêf?
11. Sut roedd y diwylliant rêf yn gwrthwynebu diwylliant gwleidyddol y cyfnod?

Testun 1.5

Esbonio effaith cynrychioliadau'r cyfryngau

53



Paratoi ar gyfer yr asesiad dan reolaeth (tudalen 39)

Cwblhewch eich gwaith paratoi yn y lle gwag isod.

Testun 1.5

Esbonio effaith cynrychioliadau'r cyfryngau

54

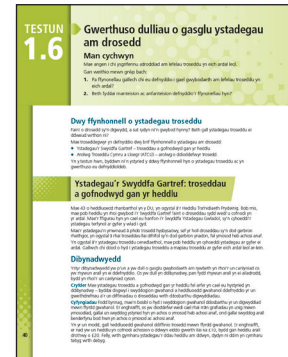
TESTUN 1.6 Gwerthuso dulliau o gasglu ystadegau am drosedd

Amcanion Dysgu:

Ar ôl astudio'r testun hwn, dylech chi allu:

Gwerthuso ystadegau'r Swyddfa Gartref ac Arolwg Troseddu Cymru a Lloegr fel ffynonellau gwybodaeth am droseddau. Bydd y meini prawf gwerthuso canlynol yn cael eu defnyddio:

- dibynadwyedd
- dilysrwydd
- moeseg ymchwil
- cryfderau a chyfyngiadau
- diben gwaith ymchwil.



Testun 1.6

Gwerthuso dulliau o gasglu ystadegau am drosedd

Man cychwyn (tudalen 40)

Ysgrifennwch eich atebion i'r gweithgaredd Man cychwyn yn y lleoedd gwag isod.

1. Pa ffynonellau gallech chi eu defnyddio i gael gwybodaeth am lefelau troseddu yn eich ardal?

2. Beth fyddai manteision ac anfanteision defnyddio'r ffynonellau hyn?

Ystadegau'r Swyddfa Gartref: troseddau a gofnodwyd gan yr heddlu (tudalennau 40–44)

1. Faint o heddluoedd rhanbarthol sydd yn y DU?

2. At bwy mae'r heddlu yn anfon eu ffigurau troseddu, ac at bwy maen nhw'n cael eu hanfon wedyn?

3. Beth yw troseddau hysbysadwy?

4. Yn ogystal â throseddau hysbysadwy, pa droseddau eraill sy'n cael eu cofnodi?



Dibynadwyedd (tudalen 40)

1. At beth mae 'dibynadwyedd' yn cyfeirio?
2. Pam mae ystadegau troseddu a gofnodwyd gan yr heddlu yn cael eu hystyried yn ddibynadwy?
3. Beth yw'r cyfyngiadau o ran dibynadwyedd ystadegau troseddu a gofnodwyd gan yr heddlu? Rhowch enghraifft i ddangos hyn.

Dilysrwydd (tudalennau 41–42)

1. At beth mae 'dilysrwydd' yn cyfeirio?
2. Gan ddefnyddio'r ffigurau ar gyfer treisio fel enghraifft, esboniwch pam efallai nad yw ystadegau troseddu a gofnodwyd gan yr heddlu yn ddilys.
3. Pa ddau beth sydd ddim wedi'u cynnwys yn yr ystadegau troseddu a gofnodwyd?

Rhesymau dros danreportio troseddau (tudalen 41)

Rhestrwch 6 rheswm a allai eich atal rhag reportio trosedd.

Testun 1.6

Gwerthuso dulliau o gasglu ystadegau am drosedd

56



Gweithgaredd: Trafodaeth Rhesymau dros danreportio troseddau (tudalen 41)

- A. Gweithiwch mewn grŵp bach.
1. Gan ddefnyddio'r rhesymau a roddir ar dudalen 41 eich gwrslyfr i esbonio pam nad yw dioddefwyr a/neu dystion yn reportio troseddau, ynghyd ag unrhyw resymau perthnasol eraill, penderfynwch pam na fyddai'r troseddau canlynol yn cael eu reportio i'r heddlu:
 - a. llithio (*soliciting*) ar gyfer puteindra
 - b. fandaliaeth
 - c. masnachu pobl
 - ch. bod ym meddiant cannabis
 - d. treisio
 - dd. taflu sbwriel
 - e. rhyw o dan oed
 - f. bwrgleriaeth
 - ff. ymladd rhwng gangiau
 - g. cam-drin plant
 - ng. troseddau 'ar sail anrhydedd'
 - h. gweithiwr mewn siop ddim yn rhoi'r newid cywir i gwsmer
 - i. hacio cyfrifon banc
 - j. trais domestig
 2. Yn eich barn chi, pa rai o'r troseddau hyn sydd leiaf tebygol o gael eu reportio? Ceisiwch roi'r troseddau uchod yn nhrefn y tebygrwydd y bydd pobl yn eu reportio.
- B. Gan weithio ar eich pen eich hun, yn eich geiriau eich hun, esboniwch yn gryno pam byddai tanreportio yn gwneud yr ystadegau troseddu yn llai dilys.

Rhesymau dros dangofnodi troseddau (tudalennau 41–42)

Rhestrwch 7 rheswm gallai'r heddlu ei roi dros beidio â chofnodi trosedd.

Testun 1.6

Gwerthuso dulliau o gasglu ystadegau am drosedd

Gweithgaredd: Trafodaeth Rhesymau dros dangofnodi troseddau (tudalen 42)

- A. Gweithiwch mewn grŵp bach.
1. Gan ddefnyddio'r rhesymau a roddir ar dudalennau 41–42 eich gwrslyfr i esbonio pam nad yw'r heddlu yn cofnodi troseddau, ynghyd ag unrhyw resymau perthnasol eraill, penderfynwch pam na fyddai'r heddlu o bosibl yn cofnodi'r troseddau canlynol:
 - a. llithio (*soliciting*) ar gyfer puteindra
 - b. fandaliaeth
 - c. masnachu pobl
 - ch. bod ym meddiant cannabis
 - d. treisio
 - dd. taflu sbwriel
 - e. rhyw o dan oed
 - f. bwrgheriaeth
 - ff. ymladd rhwng gangiau
 - g. cam-drin plant
 - ng. troseddau 'ar sail anrhydedd'
 - h. gweithiwr mewn siop ddim yn rhoi'r newid cywir i gwsmer
 - i. hacio cyfrifon banc
 - j. trais domestig
 2. Yn eich barn chi, pa rai o'r troseddau hyn sydd leiaf tebygol o gael eu cofnodi gan yr heddlu? Ceisiwch roi'r troseddau uchod yn nhrefn y tebygrwydd y bydd yr heddlu yn eu cofnodi.

58



1. Disgrifiwch yn gryno y problemau canlynol sy'n gysylltiedig ag ystadegau troseddu a gofnodwyd gan yr heddlu:

a. problemau cynrychioldeb

b. problemau polisi

Testun 1.6

Gwerthuso dulliau o gasglu ystadegau am drosedd

Ffigur tywyll trosedd (tudalen 42)

1. Beth yw ffigur tywyll trosedd?

2. Esboniwch yn gryno gymhariaeth y mynydd iâ.

Blwch 4 Yr heddlu 'yn addasu a gostwng yr ystadegau' (tudalen 42)

1. Beth wnaeth Awdurdod Ystadegau'r DU ym mis Ionawr 2014?

2. Beth allai fod yn gyfrifol am y can-gyfrif hwn?

3. Pam gallai'r ffigurau fod wedi cael eu haddasu a'u gostwng?

59





Moeseg ymchwil (tudalen 43)

1. Beth yw moeseg o safbwynt gwaith ymchwil ar drosedd?
2. A yw ystadegau'r Swyddfa Gartref yn foesegol? Esboniwch eich ateb.

Diben gwaith ymchwil (tudalen 43)

1. Pam nad yw ystadegau sy'n cael eu casglu gan yr heddlu yn rhoi darlun cywir o droseddu?
 - a. rhoi argraff o weithgarwch yr heddlu
 - b. rhoi argraff o dueddiadau troseddu
 - c. rhoi argraff o droseddau sy'n cael eu reportio a'u cofnodi'n aml
2. Esboniwch yn gryno sut gall ystadegau'r heddlu fod yn ddefnyddiol yn y tair ffordd ganlynol:

Cryfderau a chyfyngiadau eraill (tudalennau 43–44)

1. Gan ddefnyddio enghraifft, esboniwch y rheolau cyfrif.
2. Gan ddefnyddio enghraifft, esboniwch sut bydd newidiadau yn y gyfraith yn effeithio ar ystadegau'r Swyddfa Gartref.
3. Esboniwch y problemau sy'n codi o ran y rheolau ynglŷn â pha droseddau i'w cynnwys yn ystadegau'r Swyddfa Gartref. Rhewch enghreifftiau.

Cwestiwn (tudalen 43)

Yn eich barn chi, beth yw'r dull gorau o gyfrif troseddau: nifer y troseddau neu nifer y dioddefwyr? Rhwch eich rhesymau.

Testun 1.6

Gwerthuso dulliau o gasglu ystadegau am drosedd

Gweithgaredd: Clip fideo *Ystadegau a gofnodwyd gan yr heddlu* (tudalen 44)

A. Ysgrifennwch eich atebion yn y lleoedd gwag isod.

1. Faint o droseddau sydd ddim yn cael eu cofnodi bob blwyddyn? Pa ganran o'r holl droseddau yw hyn?
2. Pa ganran o droseddau treisio a throseddau rhyw sydd ddim yn cael eu cofnodi? Yn eich barn chi, pam mae hyn yn bryder difrifol iawn?
3. Beth yw 'dim trosedd' (*'no-criming'*)? Sawl achos o dreisio sy'n cael eu diffinio fel hyn?
4. Beth yw effaith targedau ar yr heddlu?
5. Pa ganran o'r heddlu oedd yn teimlo o dan bwysau i beidio â chofnodi troseddau yn ystod y 12 mis blaenorol?
6. Pa bedwar heddlu oedd â'r broblem waethaf o ran peidio â chofnodi troseddau?
7. Sut byddai'n bosibl adfer hyder y cyhoedd yn yr ystadegau?

B. Edrychwch eto ar y diffiniad o ddibynadwyedd ar dudalen 40 eich gwerslyfr. Ar sail yr hyn rydych chi wedi'i ddysgu o'r clip, pam efallai nad yw ystadegau troseddu a gofnodwyd gan yr heddlu yn ddibynadwy? (Efallai hoffech chi feddwl am yr hyn mae'r clip yn ei alw'n 'safon aur ystadegol'.)

61

Arolwg Troseddu Cymru a Lloegr (tudalennau 44–46)

Dibynadwyedd (tudalen 44)

1. Pam mae ATCLI yn cael ei ystyried yn ddibynadwy?
2. Beth yw'r cyfyngiadau o ran dibynadwyedd ATCLI? Rhowch enghraifft i ddangos hyn.

Cwestiwn (tudalen 44)

Heblaw am rywedd, pa rai o nodweddion eraill y cyfwelydd fyddai'n gallu effeithio ar y ffordd mae'r person sy'n cael ei gyfweld yn ymateb i'r cwestiynau?

Dilysrwydd (tudalennau 44–45)

1. Beth yw cryfder ATCLI o ran dilysrwydd?
2. Beth yw'r pedwar rheswm dros y cyfyngiadau ar ddilysrwydd ATCLI?
 - a.
 - b.
 - c.
 - ch.

Cwestiwn (tudalen 45)

Rhowch enghreifftiau o'r mathau o droseddau y byddai dioddefwr yn amharod neu ddim yn gallu eu reportio, a throseddau lle nad oedd yr unigolyn yn ymwybodol ei fod yn ddioddefwr.

Testun 1.6

Gwerthuso dulliau o gasglu ystadegau am drosedd

62



Dwy broblem arall yn ymwneud â dilysrwydd (tudalen 45)

1. Esboniwch yn gryno y problemau canlynol sy'n ymwneud â dilysrwydd ATCLI:
 - a. Dydy pob dioddefwr ddim yn cael ei gynnwys.

- b. Dydy pob trosedd ddim yn cael ei chynnwys.

Testun 1.6

Gwerthuso dulliau o gasglu ystadegau am drosedd

Moeseg ymchwil (tudalen 45)

1. Beth yw'r ddau reswm sy'n esbonio pam nad oes llawer o broblemau moesegol yn gysylltiedig ag ATCLI?

2. Pa broblemau moesegol allai fod?

Diben gwaith ymchwil (tudalen 45)

1. Esboniwch yn gryno bedwar o gryfderau ATCLI.
 - a.

b.

c.

ch.

63

Cryfderau a chyfyngiadau eraill (tudalennau 45–46)

Esboniwch pam mae ATCLI yn cael ei ystyried yn gynrychiadol.

Testun 1.6

Gweithgaredd: Trafodaeth *Arolygon troseddu* (tudalen 46)

A. Gan weithio mewn grŵp bach, rhowch atebion i gwestiynau 1–3 isod.

1. Ym mha ffyrdd gallai profiadau penodol rhai pobl o drosedd olygu eu bod nhw'n llai tebygol o gymryd rhan yn yr arolwg?
2. Am ba resymau eraill gallai unigolyn wrthod cymryd rhan mewn cyfweiliad, *beth bynnag* yw'r pwnc dan sylw (er enghraifft, os yw'r arolwg yn sôn am arferion siopa, barn wleidyddol neu greddoau crefyddol)?
3. Pam byddai rhai pobl yn awyddus iawn i gymryd rhan mewn arolwg am fod yn ddioddefwr? Sut gallai hyn effeithio ar gynrychioldeb canlyniadau cyffredinol yr arolwg?

B. Fel dosbarth, defnyddiwch eich atebion i gwestiynau Rhan A uchod, a thrafodwch gamau posibl i annog dioddefwyr ymosodiadau treisgar neu rywiol, sy'n amharod i siarad am eu profiadau, i gymryd rhan mewn arolygon dioddefwyr. Ysgrifennwch nodiadau ar y drafodaeth yn y lle gwag isod.

Gwerthuso dulliau o gasglu ystadegau am drosedd

64



Gwahaniaethau rhwng lefelau trosedd yn ôl ffynonellau gwahanol (tudalen 46)

1. Wrth gymharu ystadegau'r heddlu â rhai ATCLI, pa ddull sy'n cofnodi'r nifer mwyaf o droseddau? Beth yw'r rheswm dros hyn?

2. Pa ddull o fesur yw'r un mwyaf defnyddiol? Esboniwch pam.

Testun 1.6

Gwerthuso dulliau o gasglu ystadegau am drosedd

Blwch 5 Ffynonellau eraill o ystadegau troseddu (tudalen 46)

Rhowch grynodeb byr o'r ffynonellau ystadegau canlynol:

1. Ystadegau am droseddwr a gafwyd yn euog.

2. Astudiaethau hunanadrodd.

3. Troseddau yn erbyn busnesau.

65



Paratoi ar gyfer yr asesiad dan reolaeth (tudalen 47)

Cwblhewch eich gwaith paratoi yn y lle gwag isod.

Testun 1.6

Gwerthuso dulliau o gasglu ystadegau am drosedd

66

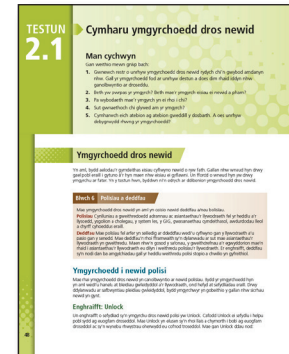


TESTUN 2.1 Cymharu ymgyrchoedd dros newid

Amcanion Dysgu:

Ar ôl astudio'r testun hwn, dylech chi allu:

- Gwneud cymariaethau clir a manwl o ymgyrchoedd dros newid.
- Gwneud cysylltiadau amlwg ag ymgyrch arfaethedig, gan gyfeirio at ffynonellau penodol a phriodol i ategu'r casgliadau.
- Defnyddio'r meini prawf canlynol wrth gymharu:
 - newid polisi
 - newid y gyfraith
 - newid blaenoriaethau asiantaethau
 - newid trefniadau cyllido
 - newid ymwybyddiaeth
 - newid agweddau.
- Bod yn ymwybodol y gall fod gan ymgyrchoedd dros newid ddibenion gwahanol.
- Cymharu enghreifftiau o ymgyrchoedd dros newid ac ystyried eu heffeithiolrwydd wrth gyflawni eu hamcanion.



Testun 2.1
Cymharu ymgyrchoedd dros newid

Man cychwyn (tudalen 48)

Ysgrifennwch eich atebion i'r gweithgaredd Man cychwyn yn y lleoedd gwag isod.

1. Gwnewch restr o unrhyw ymgyrchoedd dros newid rydych chi'n gwybod amdany'n nhw. Gall yr ymgyrchoedd fod ar unrhyw destun a does dim rhaid iddyn nhw ganolbwyntio ar droseddau.

2. Beth yw pwrpas yr ymgyrch? Beth mae'r ymgyrch eisiau ei newid a pham?

3. Pa wybodaeth mae'r ymgyrch yn ei rhoi i chi?

4. Sut gwnaethoch chi glywed am yr ymgyrch?

5. Cymharwch eich atebion ag atebion gweddill y dosbarth. A oes unrhyw debygrwydd rhwng yr ymgyrchoedd?

Ymgyrchoedd dros newid (tudalennau 48–53)

Blwch 6 *Polisiâu a deddfau* (tudalen 48)

Rhowch grynodedb byr o'r canlynol:

1. Polisiâu

2. Deddfau

Testun 2.1

Gymharu ymgyrchoedd dros newid

Ymgyrchoedd i newid polisi (tudalennau 48–49)

1. Amlinellwch yn gryno beth yw gwaith Unlock.

2. Pa ddulliau ymgyrchu mae Unlock yn eu defnyddio? Ysgrifennwch grynodedb byr o'r dulliau hyn.

3. Ysgrifennwch grynodedb o lwyddiannau Unlock.

68



Ymgyrchoedd i newid y gyfraith (tudalennau 49–50)

1. Amlinellwch yn gryno ymgyrch Deddf Sarah, gan gynnwys y cefndir.
2. Disgrifiwch sut gwnaeth y cyfryngau gefnogi'r ymgyrch.
3. Ysgrifennwch grynodeb o lwyddiant Deddf Sarah.

Testun 2.1

Cymharu ymgyrchoedd dros newid

Ymgyrchoedd i newid blaenoriaethau asiantaethau (tudalennau 50–51)

Amlinellwch yn gryno ymgyrch No Knives, Better Lives.

Ymgyrchoedd i sicrhau newid o ran trefniadau cyllido (tudalen 51)

Amlinellwch yn gryno ymgyrch #WeWontWait.

69





Ymgyrchoedd i sicrhau newid mewn ymwybyddiaeth (tudalennau 51–52)

1. Amlinellwch yn gryno ymgyrch #MeToo.

2. Ysgrifennwch grynodedb o lwyddiant ymgyrch #MeToo.

Testun 2.1

Cymharu ymgyrchoedd dros newid

Ymgyrchoedd i newid agweddau (tudalennau 52–53)

1. Amlinellwch yn gryno ymgyrch Stop Hate UK.

2. Ysgrifennwch grynodedb o lwyddiant ymgyrch Stop Hate UK.

70



Gweithgaredd: Ymchwil *Cymharu ymgyrchoedd* (tudalen 53)

Ar gyfer eich asesiad dan reolaeth, bydd angen i chi gymharu'r amrywiaeth o ymgyrchoedd rydych chi wedi eu hastudio yn y testun hwn, ynghyd ag unrhyw ymgyrchoedd eraill rydych chi wedi ymchwilio iddyn nhw yn annibynnol. Mae angen i chi ystyried y cwestiynau canlynol:

1. Diben yr ymgyrch – beth roedd yn ceisio ei gyflawni?
2. Cefndir yr ymgyrch – pa ddigwyddiadau arweiniodd at sefydlu'r ymgyrch?
3. A oedd yn llwyddiannus o ran cyflawni ei hamcan – pa dystiolaeth sydd o lwyddiant yr ymgyrch?
4. Ym mha ffyrdd mae'r amrywiol ymgyrchoedd yn debyg neu'n wahanol i'w gilydd? Er enghraifft, a ydyn nhw'n defnyddio dulliau tebyg? A yw eu hamcanion yn wahanol?

Ysgrifennwch eich nodiadau yn y lle gwag isod.

Testun 2.1

Cymharu ymgyrchoedd dros newid

71



Paratoi ar gyfer yr asesiad dan reolaeth (tudalen 53)

Cwblhewch eich gwaith paratoi yn y lle gwag isod.

Testun 2.1

Gymharu ymgyrchoedd dros newid

72



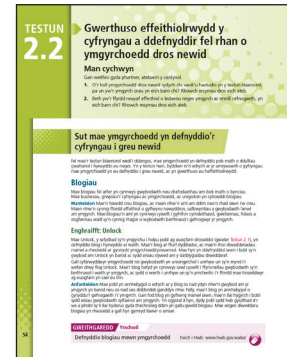
TESTUN 2.2 Gwerthuso effeithiolrwydd y cyfryngau a ddefnyddir fel rhan o ymgyrchoedd dros newid

Amcanion Dysgu:

Ar ôl astudio'r testun hwn, dylech chi allu:

Gwerthuso effeithiolrwydd y cyfryngau canlynol a ddefnyddir fel rhan o ymgyrchoedd dros newid:

- blogiau
- negeseuon firol
- rhwydweithio cymdeithasol
- hysbysebu
- radio
- teledu
- ffilm
- rhaglenni dogfen
- ar lafar
- digwyddiadau
- cyfryngau print.



Testun 2.2
Gwerthuso effeithiolrwydd y cyfryngau mewn ymgyrchoedd

Man cychwyn (tudalen 54)

Ysgrifennwch eich atebion i'r gweithgaredd Man cychwyn yn y lleoedd gwag isod.

1. O'r holl ymgyrchoedd dros newid rydych chi wedi'u hastudio yn y testun blaenorol, pa un yw'r ymgyrch orau yn eich barn chi? Rhwch resymau dros eich ateb.

2. Beth yw'r ffyrdd mwyaf effeithiol o ledaenu neges ymgyrch ac ennill cefnogaeth, yn eich barn chi? Rhwch resymau dros eich ateb.

Sut mae ymgyrchoedd yn defnyddio'r cyfryngau i greu newid (tudalennau 54–60)

Blogiau (tudalen 54)

1. Beth yw blogiau?

2. Ysgrifennwch grynodedb o sut mae Unlock yn defnyddio blogiau.



Gweithgaredd: Ymchwil *Defnyddio blogiau mewn ymgyrchoedd* (tudalen 54)

A. Ysgrifennwch eich atebion yn y lleoedd gwag isod.

1. Pa wybodaeth mae blog Unlock yn ei chynnig?

2. Yn eich barn chi, a oedd y blog yn ddiddorol ac yn hawdd ei ddarllen? Allwch chi awgrymu unrhyw welliannau gallai Unlock eu gwneud i'r blog?

B. Gan ddefnyddio blog Unlock fel enghraifft, awgrymwch sut mae'n arddangos un o gryfderau ac un o gyfyngiadau blogiau. Rhowch enghreifftiau penodol o'r blog i gefnogi eich pwyntiau. Rhowch grynodedeb o fanteision ac anfanteision defnyddio blog fel rhan o ymgyrch.

Testun 2.2

Gwerthuso effeithiolrwydd y cyfryngau mewn ymgyrchoedd

Negeseua firol (tudalen 55)

1. Beth yw negeseua firol?

2. Sut gellir cynyddu'r tebygrwydd y bydd neges yn mynd yn firol?

Gweithgaredd: *Defnyddio negeseua firol mewn ymgyrchoedd* (tudalen 55)

Beth mae canlyniadau eich gweithgaredd negeseua yn ei ddweud wrthoch chi am ddefnyddioldeb y cyfryngau cymdeithasol wrth ledaenu negeseuon?

Beth yw'r cyfyngiadau?

74



Rhwydweithio cymdeithasol (tudalennau 55–56)

1. Ym mha ffyrdd mae Stop Hate UK yn defnyddio rhwydweithio cymdeithasol?
2. Pa mor effeithiol oedd yr hashnod Twitter ar gyfer ymgyrch #MeToo?
3. Beth yw cyfyngiadau rhwydweithio cymdeithasol? Rhowch enghreifftiau penodol.

Testun 2.2

Gwerthuso effeithiolrwydd y cyfryngau mewn ymgyrchhoedd

Gweithgaredd: Ymchwil *Rhwydweithio cymdeithasol* (tudalen 56)

1. Pa negeseuon mae'r ymgyrch yn eu rhoi ar y cyfrifon cymdeithasol?
2. A yw'r tudalennau yn denu sylw, yn eich barn chi? Rhowch eich rhesymau. A fyddech chi'n eu dilyn nhw?
3. Faint o ddilynwyr sydd gan Stop Hate UK ar Twitter?
4. Ysgrifennwch grynodedb o fanteision ac anfanteision defnyddio rhwydweithio cymdeithasol i hyrwyddo ymgyrch dros newid.

75





Hysbysebu (tudalen 56)

1. Rhestrwch y mathau o hysbysebion gallai ymgyrch eu defnyddio.
2. Faint gallai hysbyseb 30 eiliad ar y teledu ei gostio?
3. Pa ffyrdd o hysbysebu sy'n gallu bod yn rhatach na theledu, ond sy'n dal i fod yn effeithiol?

Testun 2.2

Gwerthuso effeithiolrwydd y cyfrngau mewn ymgyrchodd

Gweithgaredd: Ymchwil (tudalen 56)

1. Faint mae eich papur newydd lleol yn ei godi am hysbyseb hanner tudalen?
2. Faint mae eich gorsaf radio leol yn ei godi am hysbyseb 30 eiliad?

Baneri gwe (tudalen 56)

Beth yw baner gwe? Rhowch enghraifft o ymgyrch sydd wedi defnyddio'r math hwn o hysbyseb.

Nwyddau (tudalennau 56–57)

Rhestrwch amrywiaeth o nwyddau gallai ymgyrch eu defnyddio i hyrwyddo ei neges. Pam gallai hyn fod yn ddull ymgyrchu effeithiol?

76





Radio (tudalen 57)

Disgrifiwch yn gryno ddwy ffordd gallai ymgyrch ddefnyddio'r radio i hyrwyddo ei neges.

Teledu (tudalen 57)

1. Heblaw am hysbysebu, sut gallai ymgyrch ddefnyddio'r teledu i hyrwyddo ei achos?
2. Ym mha ffyrdd gall ymgyrchoedd sicrhau bod eu hysbysebion teledu yn cyrraedd eu cynulleidfa darged?

Gweithgaredd: Ymchwil (tudalen 57)

1. Gwylwch fwletin newyddion lleol neu genedlaethol bob dydd am ddau neu dri diwrnod. Gwnewch gofnod o unrhyw aelodau o grwpiau ymgyrchu sy'n ymddangos ar y newyddion. Gwnewch gofnod o'r mater dan sylw, yr ymgyrch, ac a oedd yn lleol neu'n genedlaethol.
2. Wrth wyllo'r teledu, gwnewch gofnod o unrhyw hysbysebion ar gyfer ymgyrchoedd.
3. Lluniwch grynodeb o'ch canfyddiadau ar sut mae ymgyrchoedd dros newid yn defnyddio'r teledu. Yn eich barn chi, a oedd ymddangos ar y newyddion yn fuddiol i'r ymgyrchoedd gwnaethoch chi eu gweld? Rhewch resymau dros eich ateb.

Ffilm (tudalen 58)

1. Sut gall ymgyrchoedd ddefnyddio ffilmiau i hyrwyddo eu neges?
2. Defnyddiwch enghraifft Parkinson's UK i ddisgrifio'r defnydd o ffilm gan ymgyrch. Pam roedd hwn yn ddefnydd cadarnhaol o'r cyfryngau?

Gweithgaredd: Clip fideo *Ffilmiau ymgyrchu* (tudalen 58)

Ar gyfer pob un o'r clipiau rydych chi'n eu gwyllo, atebwch y cwestiynau canlynol:

1. Beth yw neges y clip?
2. Sut mae'r ffilmiau'n helpu gwylwyr i ddeall clefyd Parkinson?
3. Yn eich barn chi, a yw'r ffilmiau'n annog y gwylwr i gefnogi gwaith Parkinson's UK? Rhowch resymau dros eich ateb.

Rhaglenni dogfen (tudalen 58)

1. Beth yw rhaglenni dogfen, a pham maen nhw'n ddefnyddiol wrth hyrwyddo ymgyrch?
2. Beth yw dramâu dogfen, a pham maen nhw'n cael eu defnyddio ar gyfer rhai ymgyrchoedd?

Gweithgaredd: Clip fideo *Troseddau cyllell* (tudalen 58)

Ysgrifennwch eich atebion yn y lleoedd gwag isod.

1. Beth mae'r penawdau ar ddechrau'r rhaglen ddogfen yn ei ddweud wrthon ni?
2. Sut gwnaeth profiad personol o droseddau cyllell effeithio ar Jermaine Jenas?
3. Pa fath o fagwraeth gafodd Jenas?
4. Pa faterion yn ymwneud â throseddau cyllell sy'n cael eu crybwyll pan fydd Jenas yn siarad â'i fam (3:10–3:47)?
5. Beth mae achos Trish yn ei ddangos am droseddau cyllell? Beth yw ei neges?
6. Beth mae'r cyfweiliad gyda Ben, y newyddiadurwr, yn ei ddweud am y rhesymau dros y cynnydd mewn troseddau cyllell?
7. Beth mae achos Joshua Bradley yn ei ddangos am droseddau cyllell?
8. Beth mae'r cyfweiliad gyda 'Chris' yn ei ddangos am resymau dynion ifanc dros gario cyllyll? Pam nad yw 'Chris' yn dweud wrth yr heddlu pan mae'n cael ei drywanu?
9. Beth mae Jenas yn ei ddarganfod am droseddau cyllell pan mae'n ymweld â'r ysbyty?
10. Beth yw oed y person ieuengaf mae'r meddyg wedi'i weld a oedd yn gysylltiedig â throsedd cyllell?



11. Yn ôl y clip, gyda beth mae clwyfau trywanu yn gysylltiedig?
12. Beth mae Jenas yn ei ddysgu am gangiau ar ôl ei gyfweiliad â'r tri dyn sy'n aelodau o gangiau?
13. Yn ôl aelodau'r gangiau, beth yw'r ffactor mwyaf sy'n achosi troseddau cylllell?
14. Pa brofiadau gafodd aelodau'r gangiau pan oedden nhw'n blant? Beth yw effeithiau'r profiadau hyn?
15. Pam mae aelodau'r gangiau yn dweud nad ydyn nhw'n gallu gadael bywyd y gangiau?
16. Beth mae aelodau'r gangiau yn ei ddweud am y ffordd mae'r system cyfiawnder troseddol yn delio â throseddau cylllell?
17. Yn ôl aelodau'r gangiau, pam mae lefel troseddau cylllell yn uchel? Beth, ym marn Jenas, yw achos troseddau cylllell?
18. Yn ôl Baz, y cyn-focsiwr, pa gymorth ddylai fod ar gael i bobl ifanc er mwyn eu helpu i roi'r gorau i droseddau cylllell? Pa gymorth ddylai fod ar gael i'r rhai sydd wedi bod yn y carchar?
19. Sut mae 'Chris' wedi newid pan mae'n cwrdd â Jenas am yr ail dro? Pam nad yw 'Chris' yn gallu newid?
20. Yn ôl datganiad yr heddlu, beth maen nhw'n canolbwyntio arno yng nghyd-destun troseddau cylllell?





Ar lafar (tudalennau 58–59)

1. Sut gall neges ymgyrch gael ei lledaenu ar lafar?
2. Beth yw manteision lledaenu neges ar lafar?

Cwestiynau (tudalen 59)

1. Gwnewch restr o nodweddion y math o berson byddech chi'n ei ddychmygu fel arweinydd barn.
2. Pwy fyddech chi'n ei ddewis i weithredu fel arweinydd barn ar gyfer ymgyrch am droseddau casineb? Rhowch resymau dros eich ateb.

Digwyddiadau (tudalen 59)

1. Beth yw manteision cynnal digwyddiad i hyrwyddo eich ymgyrch?
2. Rhowch enghreifftiau o'r mathau o ddigwyddiadau gallech chi eu dewis.

Cwestiynau (tudalen 59)

1. Dychmygwch eich bod chi'n trefnu digwyddiad i hyrwyddo ymgyrch. Pa fath o ddigwyddiad byddech chi'n ei ddewis?
2. Ble fyddech chi'n cynnal y digwyddiad? Rhowch resymau i gefnogi eich ateb.



Cyfryngau print (tudalennau 59–60)

1. Ym mha ffyrdd gallech chi ddefnyddio papurau newydd neu gylchgronau i hyrwyddo eich ymgyrch?
2. Esboniwch yn gryno y mathau canlynol o gyfryngau print y gellir eu defnyddio i hyrwyddo ymgyrch:
 - a. datganiadau i'r wasg
 - b. taflenni
 - c. papurau newydd

Gweithgaredd: Ymchwil (tudalen 60)

Dewch o hyd i enghraifft o ymgyrch leol dros newid yn eich ardal sydd wedi bod yn y papur newydd lleol. (Does dim rhaid i'r ymgyrch ymwneud â throsteddu.)

1. Beth oedd yn adroddiad y papur newydd ynglŷn â'r ymgyrch?
2. Beth gwnaeth y stori ei gyflawni ar ran yr ymgyrch, yn eich barn chi? A wnaeth y stori godi ymwybyddiaeth o'r mater dan sylw? Os felly, ym mha ffordd (e.e. defnydd o achos go iawn)?
3. Pa ffeithiau a/neu ffigurau gafodd eu cynnwys yn y stori?
4. Ai nod y stori oedd helpu i godi arian ar gyfer yr ymgyrch?
5. Rhowch grynodeb o fanteision defnyddio papurau newydd lleol mewn ymgyrch dros newid.





Gwefannau (tudalen 60)

Pam mae gan lawer o ymgyrchoedd wefan yn ogystal â phresenoldeb ar y cyfryngau cymdeithasol? Defnyddiwch enghraifft No Knives, Better Lives i'ch helpu i esbonio.

Testun 2.2

Gwerthuso effeithiolrwydd y cyfryngau mewn ymgyrchoedd

Paratoi ar gyfer yr asesiad dan reolaeth (tudalen 60)

Cwblhewch eich gwaith paratoi yn y lle gwag isod.

83

TESTUN 3.1 Cynllunio ymgyrch dros newid sy'n ymwneud â throseddu

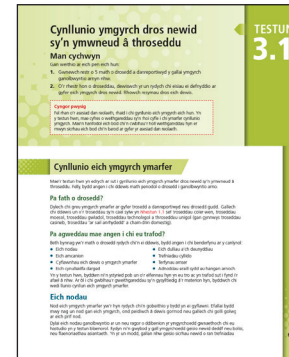
Amcanion Dysgu

Ar ôl astudio'r testun hwn, dylech chi allu:

- Adnabod ymgyrch briodol dros newid.
- Llunio cynllun manwl a chynhwysfawr ar gyfer eich ymgyrch, gan gynnwys camau gweithredu wedi'u disgrifio'n glir mewn trefn briodol o ran amser.

Dylai'r cynllun gynnwys:

- nodau ac amcanion
- cyfiawnhau'r dewis o ymgyrch
- cynulleidfa darged
- dulliau i'w defnyddio
- deunyddiau i'w defnyddio
- cyllid
- terfynau amser
- adnoddau sydd eu hangen.



Testun 3.1

Cynllunio ymgyrch dros newid sy'n ymwneud â throseddu

Man cychwyn (tudalen 61)

Ysgrifennwch eich atebion i'r gweithgaredd Man cychwyn yn y lleoedd gwag isod.

1. Gwnewch restr o 5 math o drosedd a danreportiwyd y gallai ymgyrch ganolbwyntio aryn nhw.
2. O'r rhestr hon o droseddau, dewiswch yr un rydych chi eisiau ei defnyddio ar gyfer eich ymgyrch dros newid. Rhowch resymau dros eich dewis.

Cynllunio eich ymgyrch ymarfer (tudalennau 61–65)

Eich nodau (tudalennau 61–62)

1. Beth yw nodau?
2. Ar beth dylai eich nodau ganolbwyntio?



Ysgrifennwch enw eich ymgyrch yn y lle gwag isod.

Testun 3.1

Gweithgaredd: Ymchwil Mathau o newid (tudalen 62)

Cynllunio ymgyrch dros newid sy'n ymwneud â throsetdu

A. Gan weithio mewn grwpiau bach, dylai pob grŵp edrych ar y wefan a dewis un o'r pedwar math o newid.

1. Lluniwch gyflwyniad byr ar y math o newid mae eich grŵp wedi'i ddewis. Dylai'r cyflwyniad gynnwys gwybodaeth am yr ymgyrch i sicrhau'r newid hwn. Gwnewch eich nodiadau yn y lle gwag isod.

2. Gwnewch eich cyflwyniad o flaen y dosbarth.

3. Wrth wrando ar gyflwyniadau'r grwpiau eraill, gwnewch yn siŵr eich bod yn gwneud nodiadau ar bob math o newid.

B. Gan weithio ar eich pen eich hun, ystyriwch pa rai o'r mathau hyn o newid allai fod yn briodol ar gyfer eich ymgyrch. (Gallai mwy nag un math fod yn briodol.)

85



Eich amcanion (tudalen 62)

Beth yw amcanion?

Testun 3.1

Gweithgaredd: Sefydlu cysylltiad rhwng eich nodau a'ch amcanion (tudalen 62)

Gweithiwch ar eich pen eich hun.

1. Rhestrwch nod(au) eich ymgyrch ymarfer. Cofiwch gynnwys y math o drosedd a'r gynulleidfa darged, yn ogystal â diben eich ymgyrch.

2. Rhannwch eich nod(au) yn gyfres o amcanion CAMPUS. Defnyddiwch y tabl isod.

CAMPUS	Amcan 1	Amcan 2	Amcan 3
Cyraeddadwy			
Amseredig			
Mesuradwy			
Penodol			
Uchelgeisiol/ Synhwyrol			

Cynllunio ymgyrch dros newid sy'n ymwneud â throsteddu

86

Gweithgaredd: Cyfiawnhau'r ymgyrch (tudalen 63)

1. Ar gyfer y math o drosedd rydych chi wedi'i ddewis, rhestrwch yr holl resymau pam na fyddai pobl yn reportio'r drosedd hon o bosibl. Er enghraifft, efallai fod rhesymau personol a/neu gymdeithasol/diwylliannol dros beidio â reportio'r drosedd. (Gweler **Testun 1.2.**)
2. Beth yw canlyniadau peidio â reportio'r drosedd hon? Er enghraifft, a yw'n effeithio ar flaenoriaethau'r heddlu, neu'n golygu bod y drosedd yn cael ei thangofnodi? Nodwch bob canlyniad perthnasol. (Gweler **Testun 1.3.**)
3. Nodwch sut mae trosedd o'r fath yn cael ei phortreadu yn y cyfryngau. Er enghraifft, a yw'n cael ei phortreadu mewn ffordd ymfflamychol neu ddeniadol? (Gweler **Testun 1.4.**) Sut gallai adroddiadau yn y cyfryngau effeithio ar ganfyddiadau'r cyhoedd o'r drosedd hon? Er enghraifft, a yw'r adroddiadau wedi creu panig moesol ynglŷn â'r drosedd? (Gweler **Testun 1.5.**)
4. Chwiliwch am ystadegau troseddu a gofnodwyd gan yr heddlu ac ystadegau o Arolwg Troseddu Cymru a Lloegr ar gyfer y drosedd rydych chi wedi'i dewis yn eich ymgyrch ymarfer. (Gweler **Testun 1.6.**) A yw'r ystadegau hyn yn tynnu sylw at faterion sy'n cyfiawnhau eich ymgyrch? Er enghraifft, a yw'r drosedd wedi'i thangofnodi yn ystadegau'r heddlu?
5. Edrychwch eto ar **Destunau 2.1** a **2.2** a nodwch unrhyw nodweddion o ymgyrchoedd blaenorol dros newid y byddech chi'n hoffi eu cynnwys yn eich ymgyrch ymarfer.
6. Nodwch unrhyw enghreifftiau 'go iawn' o'r drosedd. Gallai'r troseddau hyn fod yn rhai lleol, yn rhai sydd wedi bod yn y newyddion yn ddiweddar, neu'n rhai sy'n gysylltiedig ag ymgyrchoedd rydych chi wedi'u hastudio.

Eich cynulleidfa darged (tudalen 63)

Beth yw cynulleidfa darged?

Testun 3.1

Cynllunio ymgyrch dros newid sy'n ymwneud â throseddu

87



Gweithgaredd: *Pwy yw eich cynulleidfa darged?* (tudalen 63)

1. Nodwch y gynulleidfa darged ar gyfer eich ymgyrch ymarfer.
2. A yw eich nodau a'ch amcanion yn cyfeirio at y grŵp hwn? Os nad ydyn nhw, ychwanegwch y gynulleidfa darged atyn nhw.
3. Esboniwch pam mae eich cynulleidfa darged yn berthnasol. Beth yw cysylltiad y gynulleidfa hon â'r math o drosedd rydych chi wedi'i ddewis? Er enghraifft, a yw'r gynulleidfa darged yn ddiodefwrwr posibl? Yn droseddwr? Yn dystion? Yn bobl a allai atal y drosedd?
4. A oes unrhyw nodweddion allweddol yn perthyn i'ch cynulleidfa darged y mae angen eu hystyried wrth ddylunio eich ymgyrch ymarfer – er enghraifft, oedran, rhywedd neu ethnigrwydd?

Testun 3.1

Cynllunio ymgyrch dros newid sy'n ymwneud â throseddu

Dulliau a deunyddiau (tudalennau 63–64)

Esboniwch yn gryno beth mae angen i chi ei ystyried wrth ddewis y canlynol ar gyfer eich ymgyrch:

a. dull eich ymgyrch

b. deunyddiau eich ymgyrch

88



Gweithgaredd: *Denu eich cynulleidfa darged* (tudalen 64)

1. Pa ddeunyddiau byddwch chi'n eu defnyddio (e.e. taflenni, posterï, nwyddau, gwefan etc.)?
2. Sut bydd nodweddion eich cynulleidfa darged yn effeithio ar y dulliau byddwch chi'n eu defnyddio ar gyfer eich ymgyrch ymarfer?
3. Esboniwch sut bydd eich deunyddiau a'r ffordd rydych chi'n mynd i'w defnyddio yn eich galluogi chi i gyrraedd a denu eich cynulleidfa darged.

Testun 3.1

Cynllunio ymgyrch dros newid sy'n ymwneud â throsteddu

Trefniadau cyllido (tudalen 64)

1. Pam mae'n bwysig ystyried costau eich ymgyrch?
2. Beth yw diben cynllunio eich gwaith codi arian, a pham mae'n bwysig bod yn realistig ynglŷn â faint o arian rydych chi'n debygol o'i godi?

89





Gweithgaredd: *Trefniadau cyllido* (tudalen 64)

Lluniwch gynllun cyllido ar gyfer eich ymgyrch.

1. Cyfrifwch gost unrhyw ddeunyddiau ymgyrchu rydych chi'n bwriadu eu defnyddio. Er enghraifft, os ydych chi'n bwriadu argraffu crysau T, faint byddan nhw'n ei gostio? Faint o grysau T byddwch chi'n eu cynhyrchu?

2. Sut byddwch chi'n codi arian? Rhowch rai enghreifftiau o sut gallech chi godi arian a faint byddech chi'n disgwyl ei godi o'r ffynonellau hyn.

Gweithgaredd: *Terfynau amser* (tudalen 65)

Gan ddefnyddio pwyntiau 1–4 isod, nodwch derfyn amser ar gyfer pob cam yn eich ymgyrch ymarfer.

1. **Cynllunio ac ymchwilio**

2. **Dylunio**

3. **Deunyddiau**

4. **Gweithredu**



Adnoddau eraill bydd eu hangen arnoch (tudalen 65)

Amlinellwch yn gryno unrhyw adnoddau eraill bydd eu hangen arnoch o bosibl, fel gwirfoddolwyr neu hyfforddiant.

Testun 3.1

Cynllunio ymgyrch dros newid sy'n ymwneud â throsetdu

Gweithgaredd: Ymchwil *Cynllunio eich ymgyrch ymarfer* (tudalen 65)

1. Mae'r dudalen we yn ganllaw defnyddiol wrth gynllunio ymgyrch. Gwnewch unrhyw nodiadau sydd eu hangen arnoch o'r dudalen we yn y lle gwag isod.

2. A yw eich ymgyrch yn cynnwys pump o elfennau'r ymgyrchoedd gorau? Gwnewch nodiadau yn y lle gwag isod ar unrhyw welliannau mae angen i chi eu gwneud.

91





Paratoi ar gyfer yr asesiad dan reolaeth (tudalen 65)

Cwblhewch eich gwaith paratoi yn y lle gwag isod.

Testun 3.1

Cynllunio ymgyrch dros newid sy'n ymwneud â throsteddu

92



TESTUN 3.2 Dylunio deunyddiau i'w defnyddio wrth ymgyrchu dros newid

Amcanion Dysgu:

Ar ôl astudio'r testun hwn, dylech chi allu:

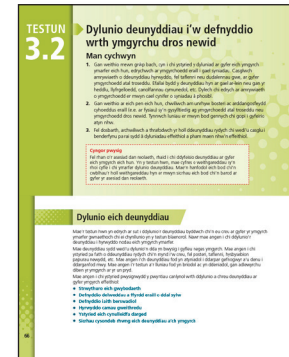
Cynhyrchu deunyddiau deniadol, wedi'u dylunio'n dda ar gyfer eich ymgyrch dros newid. Rhaid i'r cynnwys fod yn briodol o ran newid ymddygiad. Dylai'r deunyddiau fod yn ysgogol yn weledol ac o ran geiriau, ac yn dechnegol gywir.

Dylech chi ystyried y canlynol wrth ddylunio eich deunyddiau:

- strwythur gwybodaeth
- defnyddio delweddau neu nodweddion pwysleisio eraill i ddal sylw
- defnyddio iaith berswadiol
- hyrwyddo camau gweithredu
- ystyried y gynulleidfa darged
- sicrhau cysondeb rhwng eich deunyddiau a'r ymgyrch.

Dylech chi ystyried dyluniad deunyddiau fel:

- taflenni
- hysbysebion
- posterï
- blogiau
- tudalennau ar rwydweithiau cymdeithasol.



Testun 3.2
Dylunio deunyddiau i'w defnyddio wrth ymgyrchu dros newid

Man cychwyn (tudalen 66)

Ysgrifennwch eich atebion i'r gweithgaredd Man cychwyn yn y lle gwag isod.

1. Gan weithio mewn grŵp bach, cyn i chi ystyried y dyluniad ar gyfer eich ymgyrch ymarfer eich hun, edrychwch ar ymgyrchoedd eraill i gael syniadau. Casglwch amrywiaeth o ddeunyddiau hyrwyddo, fel taflenni neu dudalennau gwe, ar gyfer ymgyrchoedd atal troseddu. Efallai bydd y deunyddiau hyn ar gael ar-lein neu gan yr heddlu, llyfrgelloedd, canolfannau cymunedol, etc. Dylech chi edrych ar amrywiaeth o ymgyrchoedd er mwyn cael cynifer o syniadau â phosibl.
2. Gan weithio ar eich pen eich hun, chwiliwch am unrhyw bosteri ac arddangosfeydd cyhoeddus eraill (e.e. ar fysiau) sy'n gysylltiedig ag ymgyrchoedd atal troseddu neu ymgyrchoedd dros newid. Tynnwch luniau er mwyn bod gennych chi gopi i gyfeirio atyn nhw.
3. Fel dosbarth, archwiliwch a thrafodwch yr holl ddeunyddiau rydych chi wedi'u casglu i benderfynu pa rai sydd â dyluniadau effeithiol a pham maen nhw'n effeithiol. Gwnewch nodiadau ar hyn yn y lle gwag isod.

Dylunio eich deunyddiau (tudalennau 66–71)

Pam mae deunyddiau'n bwysig mewn ymgyrch?

Testun 3.2

Strwythuro eich gwybodaeth (tudalen 67)

1. Pam mae'n bwysig ystyried strwythur eich deunyddiau?
2. Beth yw'r ystyriaethau pwysig wrth gynllunio gosodiad unrhyw ddeunyddiau?

Dylunio deunyddiau i'w defnyddio wrth ymgyrchu dros newid

Gweithgaredd: Clip fideo *Gosodiadau* (tudalen 67)

- A. Gan weithio ar eich pen eich hun, gwylwch y clip a gwnewch nodiadau ar yr hyn sy'n gwneud gosodiad llwyddiannus.
- B. Gan ddefnyddio syniadau o'r clip, ystyriwch sut byddech chi'n dylunio gosodiad y deunyddiau ar gyfer eich ymgyrch chi. Ysgrifennwch nodiadau cryno i'ch arwain wrth ddylunio eich gosodiadau.

94



Gweithgaredd: *Strwythuro eich gwybodaeth* (tudalen 67)

Edrychwch eto ar wefannau'r ymgyrchoedd gwnaethoch chi eu cymharu yn **Nhestunau 2.1 a 2.2**, ac edrychwch ar y deunyddiau maen nhw wedi'u cynhyrchu.

1. Gwnewch nodiadau ar osodiadau gwahanol y poster. Er enghraifft, mae gan ymgyrch Stop Hate UK bob math o bosteri ar ei gwefan.

2. Sut mae'r wybodaeth yn y taflenni yn wahanol i'r wybodaeth yn y poster? A oes unrhyw debygrwydd rhwng y ddau?

3. Edrychwch ar y nwyddau mae'r ymgyrchoedd wedi'u cynhyrchu, fel crysau T a mygiau. Sut mae'r negeseuon wedi'u harddangos ar y nwyddau hyn?

4. Ar gyfer eich ymgyrch ymarfer, dyluniwch rai gosodiadau ar gyfer y deunyddiau rydych chi'n mynd i'w cynhyrchu. Er enghraifft, os ydych chi'n bwriadu defnyddio poster, ble gallech chi roi delwedd, y brif neges, a manylion cyswllt ar gyfer yr ymgyrch?

Testun 3.2

Dylunio deunyddiau i'w defnyddio wrth ymgyrchu dros newid

Defnyddio delweddau a ffyrdd eraill o ddal sylw (tudalennau 67–68)

1. Gan ddefnyddio'r enghraifft o'r llwy ar dudalen 67, esboniwch sut gall delweddau fod yn ddefnyddiol i ymgyrch.

2. Pam byddai ymgyrch yn dewis defnyddio delweddau ysgytwol?

95

Testun (tudalen 68)

1. Beth mae angen ei ystyried wrth ddewis testun ar gyfer eich ymgyrch?
2. Pa liwiau ddylai gael eu hystyried ar gyfer testun y deunyddiau?
3. Pam mae logo yn ddefnyddiol ar gyfer ymgyrch?
4. Beth mae angen i sgrïpt hysbyseb teledu neu radio ei gynnwys?

Gweithgaredd: *Defnyddio delweddau* (tudalen 68)

Edrychwch ar y delweddau ar wefannau'r ymgyrchoedd gwnaethoch chi eu hastudio yn **Nhestunau 2.1 a 2.2**.

1. Pa ddelweddau sy'n dal eich sylw?
2. Beth maen nhw'n ei ddweud wrthoch chi am yr ymgyrch?
3. Yn eich barn chi, pam gwnaeth yr ymgyrch ddewis y delweddau penodol hynny?

Testun 3.2

Dylunio deunyddiau i'w defnyddio wrth ymgyrchu dros newid

96



Defnyddio iaith berswadiol (tudalennau 68–69)

Amlinellwch yn gryno y mathau canlynol o iaith berswadiol:

1. ailadrodd
2. rheol tri
3. gormodiaith
4. iaith emosiynol
5. cwestiynau rhethregol
6. siarad yn uniongyrchol â'r darlennydd
7. hanesion a straeon o ddiddordeb i bobl

Testun 3.2

Dylunio deunyddiau i'w defnyddio wrth ymgyrchu dros newid

Gweithgaredd: Clip fideo *iaith berswadiol* (tudalen 69)

1. Gan ddefnyddio'r rhestr o dechnegau iaith berswadiol ar dudalen 68, nodwch unrhyw enghreifftiau o'r mathau gwahanol o iaith berswadiol sy'n ymddangos yn y clip.
2. Ysgrifennwch ychydig o destun ar gyfer eich ymgyrch (e.e. ar gyfer taflen, poster, hysbyseb yn y wasg etc.), gan ddefnyddio sawl math gwahanol o iaith berswadiol.

97





Hyrwyddo camau gweithredu (tudalen 69)

1. Pa fathau o gamau gweithredu gallai ymgyrch fod yn eu hannog?

2. Gan ddefnyddio enghraifft, esboniwch sut gall iaith gael ei defnyddio i ddangos pa gamau gweithredu mae ymgyrch yn eu hannog.

Testun 3.2

Dylunio deunyddiau i'w defnyddio wrth ymgyrchu dros newid

Gweithgaredd: *Hyrwyddo camau gweithredu* (tudalen 69)

1. Edrychwch yn ôl ar yr ymgyrchoedd yn **Nhestunau 2.1** a **2.2**, a rhestrwch rai o'r ffyrdd mae eu deunyddiau yn annog cefnogwyr i weithredu.

2. Ar gyfer eich ymgyrch ymarfer, sut bydd dyluniad eich deunyddiau'n denu cefnogwyr ac yn eu hannog i weithredu?

Ystyried eich cynulleidfa darged (tudalen 69)

Gan ddefnyddio enghraifft, esboniwch sut gellir creu deunyddiau sy'n ddeniadol i gynulleidfa darged.

98





Gweithgaredd: *Eich cynulleidfa darged* (tudalen 69)

Ar gyfer eich ymgyrch ymarfer:

1. Pwy yw eich cynulleidfa darged? A oes mwy nag un grŵp o bobl?

2. Esboniwch sut bydd dyluniad eich deunyddiau'n denu sylw eich cynulleidfa darged.

Testun 3.2

Dylunio deunyddiau i'w defnyddio wrth ymgyrchu dros newid

Sicrhau cysondeb rhwng eich deunyddiau a'ch ymgyrch (tudalen 69)

1. Esboniwch yn gryno pam mae'n bwysig sicrhau bod cysylltiad rhwng eich holl ddeunyddiau.

2. Rhowch enghraifft o sut gallwch chi greu'r cysylltiad hwn rhwng eich deunyddiau.

Gweithgaredd: Clip fideo *Eich deunyddiau* (tudalen 69)

Defnyddiwch y wefan i'ch helpu chi i benderfynu ar y canlynol:

1. Pa fathau o ddeunyddiau i'w cynhyrchu.

2. Pa nodweddion dylunio i'w cynnwys yn eich deunyddiau.

99





Amrywiaeth yn eich deunyddiau (tudalen 70)

1. Esboniwch sut gallwch chi gael amrywiaeth yn eich deunyddiau ymgyrchu.

2. Sut byddwch chi'n sicrhau rhywfaint o gysondeb yn eich deunyddiau?

Testun 3.2

Dylunio deunyddiau i'w defnyddio wrth ymgyrchu dros newid

Gweithgaredd: Logos a sloganau (tudalen 70)

1. Edrychwch yn ôl ar yr ymgyrchoedd yn **Nhestunau 2.1** a **2.2**. Sylwch ar logos yr ymgyrchoedd hyn a lle maen nhw'n ymddangos ar unrhyw ddeunyddiau ymgyrchu. A oes slogan ganddyn nhw hefyd?

2. Dyluniwch logo a slogan i'w defnyddio yn eich ymgyrch. Cofiwch y pwyntiau yn yr adran *Defnyddio delweddau a ffyrdd eraill o ddal sylw*.

100





Paratoi ar gyfer yr asesiad dan reolaeth (tudalen 71)

Cwblhewch eich gwaith paratoi yn y lle gwag isod.

Testun 3.2

Dylunio deunyddiau i'w defnyddio wrth ymgyrchu dros newid

101

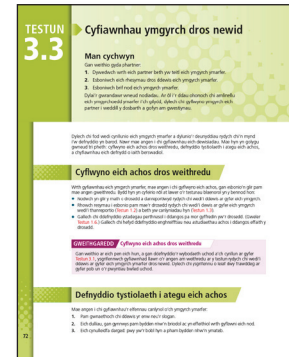


TESTUN 3.3 Cyfiawnhau ymgyrch dros newid

Amcanion Dysgu:

Ar ôl astudio'r testun hwn, dylech chi allu:

- Rhoi cyfiawnhad clir a manwl, sy'n rhesymegol ar gyfer eich ymgyrch ymarfer, gan gynnwys casgliadau wedi'u hategu gan farn berthnasol, gan gynnwys:
 - cyflwyno achos dros weithredu
 - defnyddio tystiolaeth i ategu achos
 - defnyddio iaith berswadiol.
- Cyfiawnhau'r dull gweithredu a'r angen am ymgyrch dros newid.



Testun 3.3
Cyfiawnhau ymgyrch dros newid

Man cychwyn (tudalen 72)

Gwnewch eich nodiadau ar ymgyrch eich partner yn y lle gwag isod.

Cyflwyno eich achos dros weithredu (tudalen 72)

Gweithgaredd: Cyflwyno eich achos dros weithredu (tudalen 72)

Ysgrifennwch gyfiawnhad llawn o'r angen am weithredu ar y testun rydych chi wedi'i ddewis ar gyfer eich ymgyrch ymarfer dros newid. Dylech chi ysgrifennu o leiaf dwy frawddeg ar gyfer pob un o'r pwyntiau bwled ar dudalen 72.



Defnyddio tystiolaeth i ategu eich achos (tudalennau 72–73)

Gweithgaredd: *Defnyddio tystiolaeth i ategu eich achos* (tudalen 73)

Gan ddefnyddio pwyntiau 1–7 ar dudalennau 72–73, ysgrifennwch gyfiawnhad llawn ar gyfer eich ymgyrch ymarfer. Ar gyfer pob pwynt, rhaid i chi ddangos y dystiolaeth sy'n ategu eich achos.

1.

2.

3.

4.

5.

6.

7.

Testun 3.3

Cyfiawnhau ymgyrch dros newid

103



Eich defnydd o iaith berswadiol (tudalen 73)

Gweithgaredd: *Eich defnydd o iaith berswadiol* (tudalen 73)

Gan ddefnyddio'r rhestr o'r mathau o iaith berswadiol yn **Nhestun 3.2**, nodwch enghreifftiau o ble rydych chi wedi defnyddio'r math hwn o iaith yn eich deunyddiau ymgyrchu.

Esboniwch pam mae'r enghreifftiau hyn yn debygol o fod yn effeithiol wrth eich helpu chi i gyflawni nodau eich ymgyrch.

Testun 3.3

Cyfiawnhau ymgyrch dros newid

Paratoi ar gyfer yr asesiad dan reolaeth (tudalen 73)

Eich atebion i'r tri gweithgaredd uchod fydd eich gwaith paratoi ar gyfer asesiad dan reolaeth y testun hwn. Gwnewch unrhyw nodiadau ychwanegol sydd eu hangen arnoch yn y lle gwag isod.