

Кристина Лавыш

**Шелковые ткани и золототканая тесьма византийского и восточного происхождения в costume жителей Западной Руси: по материалам курганных погребений на территории Беларуси**

**Keywords:** silk fabrics, silk webbings with gilt strips, silk embroidered webbings, Western Rus', burial mounds, burials, social rank, costume.

**Cuvinte cheie:** țesături din mătase, tresă de aur, tresă din mătase cu broderie, Rus' de Vest, tumuli, înmormântări, statut social, costum.

**Ключевые слова:** шелковые ткани, золототканая тесьма, шелковая тесьма с вышивкой, Западная Русь, курганы, погребения, социальный статус, костюм.

*Kristina Lavysh*

**Silk fabrics and webbings of byzantine and oriental origin in the costume of the inhabitants of Western Rus': after burial mounds materials from the territory of Belarus**

The article deals with the finds of silk fabrics, silk webbings with gilt strips and silk embroidered webbings from burial mounds on the territory of Belarus and their role in the costume of the inhabitants of Western Rus'. Currently there are known 13 points of these finds in 16 burials (Azaryany, Putilkovich, Novy Bykhov, Lisno, Drutsk, Kamenka, Golshany, Minsk burial mounds, Poleevka, Virkov, Mayak, Garozhi, and Nadatki). Most of these finds are of byzantine origin, they are concentrated in the basin of the Dnieper and its confluents, which indicates the way of their movement. The burial mounds, where they were found, date back to the 11th-12th centuries. Silk fabrics and silk webbings found in the burial mounds on the territory of Belarus were used to decorate the dress details and headbands, which were not for everyday life but as a funeral costume closely associated with a ceremonial dress. In this case the size and the number of silk details is an indicator of the social rank of the deceased. The use of silk decoration does not depend on the sex and the age of the deceased. It was found both in female and male burials.

*Kristina Lavysh*

**Țesături din mătase și tresă de aur de origine bizantină și orientală în costumul locuitorilor din Rus' de Vest: în baza descoperirilor din mormintele tumulare de pe teritoriul Belarusiei**

În acest studiu sunt analizate descoperirile de țesături de mătase, trese din aur și din mătase cu broderie din mormintele tumulare de pe teritoriul Belarusiei și locul lor în costumul locuitorilor din Rus' de Vest. Până în momentul de față sunt cunoscute 13 puncte cu astfel de descoperiri din 16 înmormântări (Azaryany, Putilkovich, Novy Bykhov, Lisno, Drutsk, Kamenka, Golshany, tumulii Minsk, Poleevka, Virkov, Mayak, Garozhi, și Nadatki). Majoritatea acestor descoperiri sunt de origine bizantină și sunt concentrate în bazinul Niprului și al afluenților acestuia, ceea ce indică căile lor de acces și pătrundere. Mormintele tumulare în care au fost descoperite sunt datate în secolele XI-XII. Mătasea, tresele de aur și mătase din mormintele tumulare de pe teritoriul Belarusiei, au fost utilizate relativ puțin – pentru a decora îmbrăcămintea și coroana, care nu erau destinate portului cotidian, ci pentru costumul funerar, strâns legat cu cel ceremonial. În acest caz, indicatorul statutului social ține de dimensiunile și numărul elementelor lucrate din mătase. Utilizarea decorului din mătase nu depinde de sexul și vârsta defunctului și poate fi găsit atât în mormintele de femei, cât și în cele de bărbați.

*Лавыш Кристина*

**Шелковые ткани и золототканая тесьма византийского и восточного происхождения в costume жителей Западной Руси: по материалам курганных погребений на территории Беларуси**

В статье проанализированы находки шелковых тканей, золототканой тесьмы и шелковой тесьмы с вышивкой из курганных погребений на территории Беларуси и их место в costume жителей Западной Руси. На данный момент зафиксировано 13 пунктов таких находок с 16 погребениями (Азаряны, Путилковичи, Новый Быхов, Лисно, Друцк, Каменка, Гольшаны, минские курганы, Полевка, Вирков, Маяк, Гарожи, Надатки). Большинство из этих находок – византийского производства, сосредоточены в бассейне Днепра и его притоков, что указывает на путь их движения. Курганные погребения, в которых они обнаружены, датируются XI-XII вв. Шелк, шелковая и золототканая тесьма, найденные в курганных погребениях на территории Беларуси, использовались в небольших количествах – для украшения деталей одежды и для налобных венчиков, которые предназначались не для повседневного ношения, а для погребального костюма, тесно связанного с парадным. Индикатором места в социальном ранге погребенного в этом случае является размер и количество шелковых деталей. Использование шелковой отделки не зависит от пола и возраста погребенного, и встречается как в женских, так и в мужских погребениях.

Шелковые ткани являлись одним из важнейших объектов международной торговли в средневековом мире, считались ценнейшим текстильным сырьем, были частью дипломатических даров, желанным трофеем во время походов. Это были драгоценные изделия, ценившиеся наравне с золотом, которые, к тому же были удобными в перевозке.

Шелковые ткани использовались в быту аристократии, хранились в ризницах храмов, их имитировали в росписях. Высокая стоимость шелковых тканей косвенно отражает достаточно высокий социальный статус лиц, в одежде которых она употреблялась. Однако, являясь предметом роскоши и показателем высокого социального статуса, шелковые ткани, золототканая тесьма, шелковая тесьма с вышивкой, которые использовались для украшения деталей одежды, были доступны достаточно большой группе населения, о чем свидетельствуют их находки в курганных погребениях, погребальный инвентарь которых можно охарактеризовать как средний или выше среднего. Особенно хорошо это видно на материалах курганных погребений и грунтовых могильников XI-XIV вв. в районе Киева, Чернигова, Владимира, Суздаля, Старой Рязани, Смоленска, в Подмосковье [Engovatova, Orfinskaia, Golikov 2005, 176].

Находки в курганных погребениях на территории Беларуси по каким-то причинам немногочисленны. Связано ли это с общим невысоким уровнем материального благосостояния населения, или с малой изученностью памятников или же с особенностями их изучения? Возможно, в ряде случаев, шелковые ткани не брались в коллекцию из-за плохой сохранности или из-за желания избежать трудоемких реставрационных работ. В предлагаемый ряд этой категории находок включены все известные мне фрагменты шелковых тканей и золототканой тесьмы в музейных коллекциях и упоминающиеся в публикациях. Часть сведений взята из дореволюционных публикаций, где имеются только краткие сведения о находках шелковых тканей [Tatur 1893; Romanov 1911].

Продукция византийских, восточных и европейских центров шелкоткачества представлена на Руси различными сортами материй, однотонных и орнаментированных, декоративной тесьмой, предметами одежды, шелковыми

нитками для вышивки и некоторых других целей (низания ожерелий, изготовления тетив для сложных луков). Основными центрами средневекового шелкоткачества, по данным письменных источников, являлись в Средней Азии – Самарканд, Бухара и Мерв, в Иране – Шираз, Иуд, Нишапур, Тебриз и Рей, в Византии – Константинополь, Солунь, Коринф, Фивы, в Испании – Альмерия, Кордова, Севилья, Мурсия, Малага и Гренада. Главный поток шелковых тканей на Русь шел через Константинополь, который вывозил не только свою продукцию, но и изделия стран Востока. Частично шелк реэкспортировался далее в страны Центральной, Западной и Северной Европы. Во французских источниках XII-XIII вв. шелковые ткани называются «русскими», видимо, потому что они туда привозились русскими купцами [Fenkher 1971, 209; 1982, 57].

Попытки составления свода шелковых тканей разных категорий на территории Беларуси предпринимались З.М. Сергеевой и А.А. Барвеновой. З.М. Сергеевой учтено 16 пунктов находок шелковых тканей, при этом в некоторых пунктах оказалось найдено несколько фрагментов шелковых тканей. По ее данным, на территории Беларуси фрагменты шелковых тканей выявлены в Лисно, Путилковичах, Полеевке, Виркове, Азарянах, Новом Быхове, Мстиславле, Влазовичах, Минске, минских курганах, Новогрудке, Гродно, Гарожах, Давид-Городке, Мозыре и Бресте. Большинство шелковых тканей – византийского производства, они зафиксированы в двенадцати пунктах из шестнадцати учтенных З.М. Сергеевой (Лисно, Минск, Вирков, Мстиславль, Влазовичи, Гродно, Брест, Новогрудок, Путилковичи, Азаряны, Новый Быхов, Мозырь) [Sergeeva 1996, 194-197]. А.А. Барвенова насчитывает 32 случая находок шелковых тканей на территории Беларуси [Barvenava 2008, 25]. В своей монографии она рассматривает большинство учтенных ею находок, однако полного перечня местностей, где они были найдены, не приводит.

Значительное проникновение именно византийских шелковых тканей свидетельствует о расширении в XI-XII вв. контактов как с Византией и ее причерноморскими колониями, так и с Киевом, через который шел основной поток южных (восточных) товаров. На территории Беларуси находки шелковых тканей сосредоточены в бассейне Днепра и его притоков, что указывает

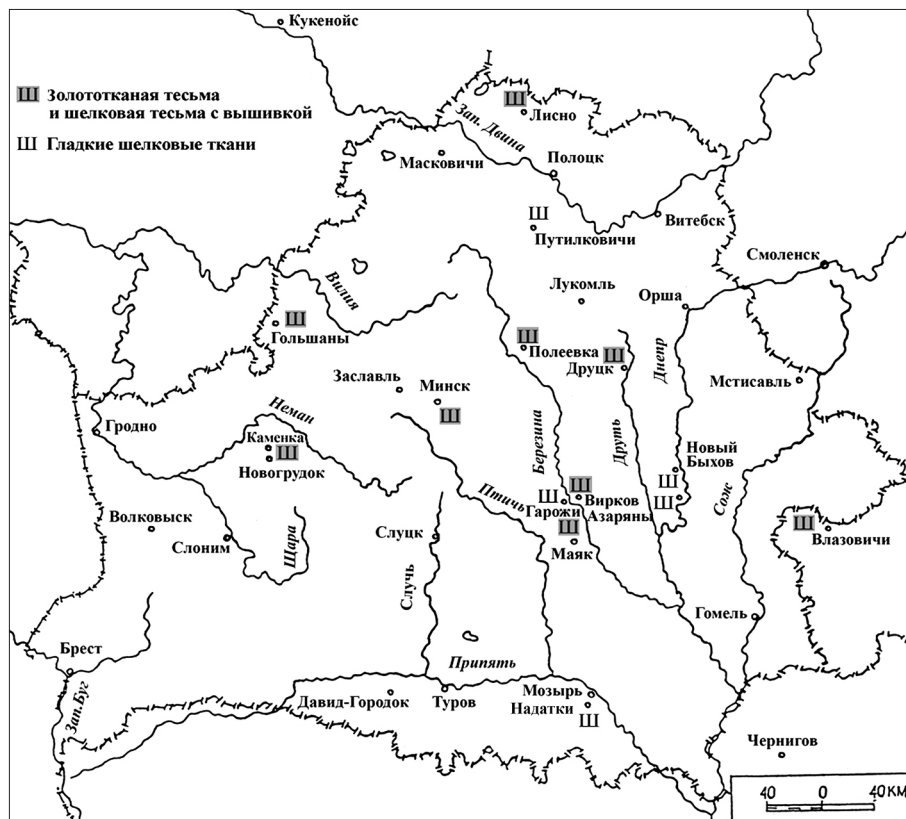


Рис. 1. Карта находок шелковых тканей и золототканой тесьмы византийского и восточного происхождения в курганных погребениях на территории Беларуси.

Fig. 1. The map of finds of silk fabrics, silk webbings with gilt strips and silk embroidered webbings from burial mounds on the territory of Belarus.

на путь их движения. Половина учтенных фрагментов шелковых тканей, золототканой и шелковой тесьмы с вышивкой происходит из курганных захоронений – 13 пунктов (Лисно, Друцк, Азаряны, Новый Быхов, Путилково, Полеевка, Вирков, минские курганы, Гарожи, Каменка, Маяк, Гольшаны, Надатки<sup>1</sup>) с 16 погребениями (рис. 1). Небольшая часть находок обнаружена в храмовых погребениях – в пяти погребениях из трех городов (Гродно, Минск, Туров) [Varvenova, Lavysh 2012], одна находка – в погребении на городском кладбище (Новогрудок) [Gurevich 1983, 52]. 11 фрагментов шелковых тканей и тесьмы происходит из городских культурных слоев (Гродно, Минск, Новогрудок, Брест, Мозырь, Мстиславль, Давид-Городок) [Sergeeva 1996, 194, 196; Voronin 1954, 66, 180, 181; Gurevich 1981, с. 113; Zagorul'skii 1982, 142, tabl. XLI,2,3].

Согласно систематизации М.В. Фехнер [Fekhner 1971, 214], шелковые ткани, найден-

ные на территории Беларуси, можно разделить на 3 группы: с вытканым узором, шелковые золототканые ленты и гладкие ткани без узора. В курганных погребениях обнаружены гладкие ткани без узора и примыкающая к ним шелковая тесьма с вышивкой золотными или шелковыми нитями, а также золототканая тесьма, которые использовались для отделки деталей одежды, в основном, воротников и манжетов.

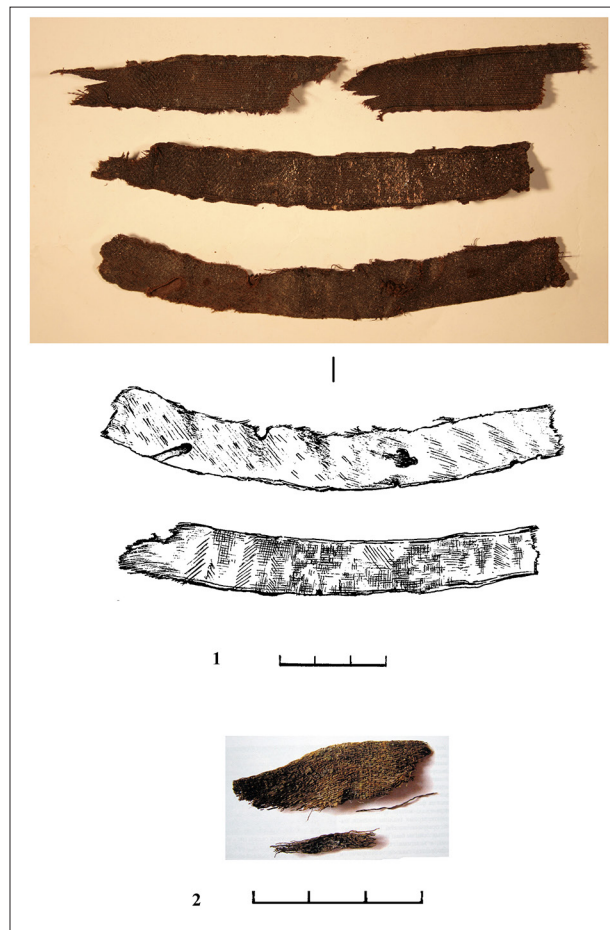
Шелковые гладкие ткани без узора найдены в погребении XI в. у Азарян – остатки тонкой белой ткани под браслетами [Romanov 1911, 57], а также в Путилково и Новом Быхове. М.В. Фехнер полагает, что 70% шелковых гладких тканей на Руси относятся к византийским изделиям. Возможно, они были дешевле других и больше шли на экспорт [Sergeeva 1996, 194-196; Fekhner 1982, 69].

Шелковые золототканые ленты являются самым распространенным видом шелковых импортных изделий на Руси, в том числе и в

1. Благодарю за консультацию Л.В. Дучиц.

западном ее регионе. Золототканая шелковая тесьма обнаружена в курганах на Быховщине и Рогачевщине, в Вирково (Бобруйский район) и Влазовичах [Fekhner 1971, 215; Sergeeva 1996, 197; Barvenava 2008, 53]. Налобный венчик и нагрудное украшение из золототканой тесьмы найдены в кургане у д. Полевка (возле Борисова), фрагменты золототканой тесьмы, украшавшей стоячий воротник, – на шее скелета из минских курганов [Tatur 1893, 389], а также в кургане №13 около д. Маяк (Бобруйский район) (рис. 2,2) [Duchits 1998, 12-13, 51, foto 10, ris. 22; Barvenava 2008, 27]. Женское погребение в кургане №13 около д. Маяк содержит инвентарь, который можно определить как средний или выше среднего, что характерно для сельских погребений, в которых найдена шелковая или золототканая тесьма, украшавшая детали одежды. Кроме фрагментов золототканой тесьмы, найденных в области шеи, в погребении были обнаружены три перстнеобразных височных кольца из низкопробного серебра, расположенных в ряд одно под другим у правого виска, у левого виска – также три височных кольца в таком же положении, но более тонкой работы. На шее было ожерелье из трех ажурных зеренных бусин из цветного металла и двадцати стеклянных бусин, из которых хорошо сохранились одна металлическая и 11 стеклянных (две фиолетовых, пять ярко-голубых кольцевидных, одна бирюзовая битрапециодная и четыре маленьких золотостеклянных). На правой руке – два перстня (рубленный и сложно-плетеный) [Duchits 1998, 12-13, ris. 22].

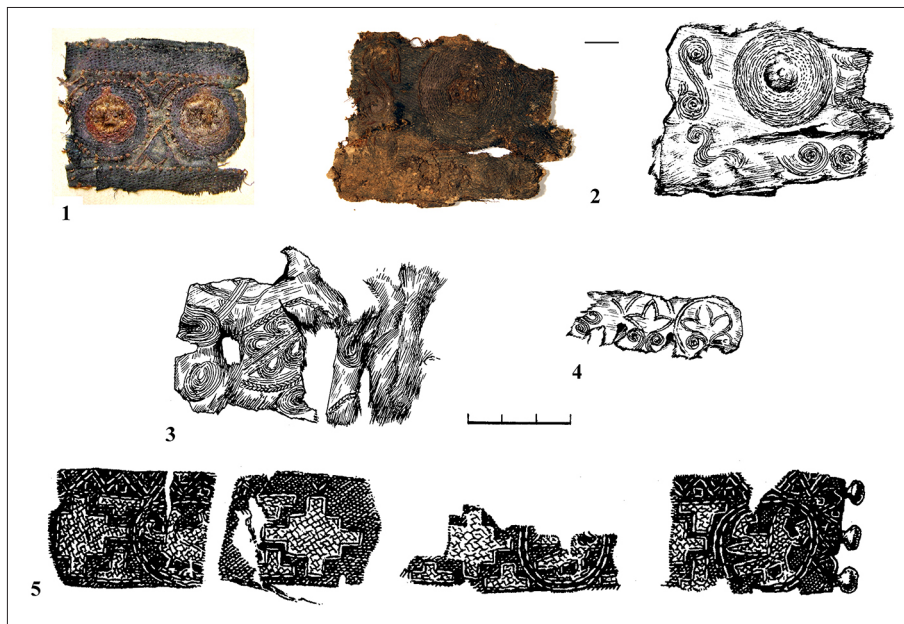
Фрагменты золототканой тесьмы были обнаружены в погребении № 28 в кургане XII в. с 38 погребениями в Друцке [Levko, Voitekhovich 2010, 375-376]. Тесьма была найдена на шее погребенного, а значит украшала стоячий воротник [Levko, Voitekhovich 2010, 376, 373, ris. 3:1-4]. Она является византийской продукцией, поскольку принадлежит к так называемым двусторонним тканям, которые имели две основы и два утка, образуя с лицевой стороны сложносаржевое переплетение, а с изнаночной – полотняное (рис. 2,1). Погребенный отличался высоким ростом: 1,85 м. Погребение находилось в группе, которую авторы раскопок связывают с представителями местной элиты (первая группа второго погребального уровня).



**Рис. 2.** Находки золототканой тесьмы в курганных погребениях на территории Беларуси: 1 - фрагменты золототканой тесьмы. Деталь стоячего воротника. Погребение №28 в кургане с 38 захоронениями в Друцке, XII в. Раскопки О.Н. Левко. (прорисовка по: Левко, Войтехович 2010, рис. 3,3). Археологическая научно-музейная экспозиция Института истории НАН Беларуси; 2 - фрагменты шелковой золототканой тесьмы. Сложносаржевое переплетение. Курган у д. Маяк (Бобруйский район). XI в. Раскопки Л.В. Дучиц (по: Барвенава 2008, рис. 18).

**Fig. 2.** Finds of silk webbings with gilt strips from burial mounds on the territory of Belarus. 1 - collar detail from burial no.28 in the burial mound with 38 burials in Drutsk, 12th c. Excavations by O.N. Levko (drawing after Levko, Voitekhovich 2010, ris. 3,3). Archaeological museum of the Institute of History of the National Academy of Sciences of Belarus; 2 - fragment of silk webbing with gilt strips from burial mound near Mayak (Bobrujsk region). 11th c. Excavations by L. V. Duchits (after: Barvenava 2008, ris. 18).

Эта группа располагалась в непосредственной близости с погребением ребенка, которое было опущено в подкурганную могильную яму и накрыто каменной плитой, положенной в первоначальной насыпи кургана. Внешняя сторона



**Рис. 3.** Находки шелковой тесьмы с вышивкой шелковыми и золотными нитями в курганных погребениях на территории Беларуси: 1 - фрагмент шелковой тесьмы с вышивкой шелком. Деталь стоячего воротника. Курган у д. Каменка (Новогрудский район). XII в. Археологический музей в Кракове 2 - фрагмент шелковой тесьмы с вышивкой шелком. Деталь стоячего воротника. Погребение №27 в кургане с 38 захоронениями в Друцке. XII в. Раскопки О.Н. Левко (прорисовка по: Левко, Войтехович 2010, рис. 3,4). Археологическая научно-музейная экспозиция Института истории НАН Беларуси; 3 - фрагмент шелковой тесьмы с вышивкой шелком. Деталь стоячего воротника. Погребение №14 в кургане с 38 захоронениями в Друцке. XII в. Раскопки О.Н. Левко (по: Левко, Войтехович, 2010, рис. 3,1). Археологическая научно-музейная экспозиция Института истории НАН Беларуси 4 - Фрагмент шелковой тесьмы с золотной вышивкой. Деталь стоячего воротника. Погребение №33 в кургане с 38 захоронениями в Друцке. XII в. Раскопки О.Н. Левко (по: Левко, Войтехович 2010, рис. 3,2). Археологическая научно-музейная экспозиция Института истории НАН Беларуси; 5 - Фрагменты шелковой тесьмы, сложносаржевое переплетение, золотная вышивка «в прокол». Деталь стоячего воротника. Курган у д. Лисно (Верхнедвинский район). Первая половина XII в. Раскопки З.М.Сергеевой (по: Сергеева 1983, рис. 2).

**Fig. 3.** Finds of silk embroidered webbings from burial mounds on the territory of Belarus: 1 - collar detail from burial mound near Kamenka (Novogrudok region). 12th c. Archaeological museum in Krakow; 2 - collar detail from burial no.27 in the burial mound with 38 burials in Drutsk. 12th c. Excavations by O.N. Levko (drawing after: Levko, Voitekhovich 2010, ris. 3,4). Archaeological museum of the Institute of History of the National Academy of Sciences of Belarus. 3 - collar detail from burial no.14 in the burial mound with 38 burials in Drutsk. 12th c. Excavations by O. N. Levko (after: Levko, Voitekhovich 2010, ris. 3,1). Archaeological museum of the Institute of History of the National Academy of Sciences of Belarus. 4 - collar detail from burial no.33 in the burial mound with 38 burials in Drutsk. 12th c. Excavations by O. N. Levko (after: Levko, Voitekhovich 2010, ris. 3,2). Archaeological museum of the Institute of History of the National Academy of Sciences of Belarus. 5 - collar detail from burial mound near Lisno (Verkhnedvinsk region). First half of the 12th c. Excavations by Z.M. Sergeeva (after: Sergeeva 1983, ris. 2).

плиты имела продольный выступ посередине, имитирующий двускатную крышу. Погребения в саркофагах и под плитами принадлежат представителям княжеских семей и их окружению. По мнению авторов раскопок, вполне возможно, что ребенок, погребенный под плитой в Друцком кургане, является членом княжеского рода, а люди, похороненные рядом с ним (первая группа второго уровня) принадлежат к его окружению [Levko, Voitekhovich 2010, 375]. При этом следует подчеркнуть почти полное

отсутствие инвентаря во всех 38 погребениях в кургане, что соответствует христианской погребальной обрядности [Levko, Voitekhovich 2010, 376].

Венчики из шелковой золототканой тесьмы в ряде случаев дополнительно украшались бронзовыми, нередко позолоченными, нашивками, бисером, жемчугом. В одном из захоронений на кладбище в Новогрудке (№13) на черепе был обнаружен венчик, украшенный 12 прямоугольными серебряными с позолотой бляшка-

ми, в другом (№72) – венчик, расшитый бронзовыми бляшками [Gurevich 1983, 51-52]. Остатки венчиков на тканой основе, украшенные бляшками, найдены в шести погребениях курганного могильника близ д. Волча Докшицкого района Витебской области. Бляшки квадратной и прямоугольной формы, в двух случаях – серебряные с позолотой, в четырех – медные, их количество колеблется от 20 до 8 на каждом венчике. Налобный венчик из золототканой тесьмы, расшитый мелким жемчугом и позолоченным бисером, был найден в мужском погребении в Нижней церкви в Гродно [Voronin 1954, 180].

Помимо шелковой золототканой тесьмы, детали одежды часто украшали шелковой тесьмой с вышивкой золотными или шелковыми нитями. Шелковой тесьмой с золотной вышивкой был украшен стоячий воротник верхней одежды из кургана №4 первой половины XII в. у д. Лисно на Освейщине (Верхнедвинский район). Исследовавшая эту ткань М.В. Фехнер пришла к выводу, что она византийского происхождения, так как принадлежит к так называемым двусторонним тканям сложносаржевого переплетения с двумя основами из сильно крученых нитей и двумя утками [Fekhner 1977, 132, 136]. Контур орнамента вышит шелком, по-видимому, красным; изображения выполнены золотными нитями «в прокол». Ширина воротника 3,5 см, с краю пришиты бронзовые пуговицы. Сохранилось четыре его фрагмента, по которым можно восстановить орнаментальную композицию. Она состоит из круглых медальонов с птицами, чередующихся с так называемыми квадратными крестами (с большим квадратным средокрестием). Птицы вышиты в профиль, на одном из фрагментов голова птицы повернута назад. Верхний край и разрез, где пришиты пуговицы, украшен геометрическим орнаментом в виде зигзага и треугольников (рис. 3,5) [Sergeeva 1983, 86-87, рис. 2]. Погребение принадлежит женщине, совершено в деревянном гробу, ориентировано головой на северо-запад. Оно отличается достаточно богатым инвентарем: бронзовый пластинчатый браслет, украшенный геометрическим орнаментом; круглопроволочные браслеты с утонченными несомкнутыми концами (толщина дрота 0,5 см) по одному на правой и левой руке; бронзовый пластинчатый перстень прямоугольного сече-

ния с заходящими концами и вертикальным линейным орнаментом; бронзовая цепочка из двойных колец; четыре перстнеобразных височных кольца с правой стороны черепа, из них два кольца – трехбусинные (узелковые), которые рассматриваются исследователями как изделия городских ремесленников, и, наконец, пять стеклянных бусин [Sergeeva 1983, 84-86].

Шелковая тесьма с золотной вышивкой была найдена в погребении №33 кургана XII в. с 38 погребениями в Друцке [Levko, Voitekhovich 2010, 375-376]. Она украшала стоячий воротник, о чем свидетельствует прикрепленная к ней бронзовая шаровидная полая пуговица. По всей длине тесьмы были вышиты золотной нитью круглые медальоны с трехлепестковой пальметтой с двумя листками (рис. 3,4). Погребенный отличался высоким ростом: 1,95 м и был погребен в первой группе второго погребального уровня, которая связана, по мнению авторов раскопок, с представителями местной элиты [Levko, Voitekhovich 2010, 375, 376].

Еще один фрагмент шелковой тесьмы с вышивкой, украшавшей стоячий воротник, был найден в одном из курганов курганного могильника возле д. Каменка Новогрудского района Гродненской области [Pobol' 1979, 131]. Эта ткань происходит из раскопок, проведенных еще до I мировой войны, среди находок из этого кургана в Археологическом музее в Кракове хранится только фаланга пальца с проволочным кольцом, сведений о других находках, к сожалению, нет. По тонкой темной шелковой ткани, первоначальный цвет которой сейчас разобрать трудно, выполнена очень тонкая вышивка шелком темно-красного, черного, желтого и белого цветов (рис. 3,1). Орнамент – геометрический, который состоит из повторяющихся круглых медальонов с концентрическими кругами. В нижней их части выделена фигура наподобие лунницы. Треугольные участки между медальонами вверху и внизу заполнены трилистниками. Ткань и вышивка хорошей сохранности и достаточно хорошо сохранили цвет. Цвет тесьмы сейчас воспринимается почти как черный, возможно, первоначально он был темно-красный или пурпурный. Внешняя часть медальонов и трилистники между ними выполнены нитками также темного, почти черного цвета, а по

контуры обведены красным шелком. Лунницы внутри медальонов вышиты красным, а пространство рядом с ними светлым желтоватым шелком. Очень близкий по орнаменту, технике вышивки и размерам фрагмент шелковой тесьмы был обнаружен в погребении №27 Друцкого кургана с массовыми захоронениями, которое, как и предыдущие рассмотренные погребения №№28 и 33, принадлежит к первой группе второго погребального уровня и связывается с представителями местной элиты. Это также шелковая тесьма саржевого переплетения, на которой шелковыми нитями вышиты круглые медальоны с небольшим растительным мотивом в центре, промежутки между ними заполнены плетеным орнаментом, края тесьмы обрамляют s-образные растительные завитки. Вышивка сохранилась хорошо, но цвета утрачены, и на сегодняшний день воспринимаются как коричневые. Обычно коричневый рыжеватый цвет приобретают при неблагоприятных условиях изделия первоначально красного цвета. Похоже, что красным шелком были вышиты растительные мотивы в центре медальонов и контуры s-образных завитков (рис. 3,2). Под тканью зафиксирована лубочная основа, скорее всего, это часть стоячего воротника [Levko, Voitekhovich 2010, 373, рис. 3:4, 376]. Подобный мотив круглых медальонов с концентрическими кругами и фигурой наподобие лунницы в нижней их части лежит в основе вышивки стоячего воротника из кургана у д. Кубаево (Владимирская область) [Fekhner 1993, kat. №10, 15, 7, рис. 2:3]. Видимо, эта орнаментальная схема была одной из самых распространенных для вышивки тесьмы, украшавшей детали одежды.

Шелковая тесьма с вышивкой была найдена еще в одном погребении Друцкого кургана – №14. Она была найдена в развале черепа и являлась украшением стоячего воротника. Тесьма не очень хорошей сохранности, на ней видны остатки вышивки с растительными мотивами, окружностями и различной формы переплетениями (рис. 3,3). Цвета ткани и вышивки утрачены и воспринимаются визуально как коричневые. Интересно отметить, что над погребением №14 зафиксирована перекрывающая его каменная плита, которая имела подпрямоугольную форму, длину 1,82 м., ширину 0,62 м., толщину 0,1 м. На внешней стороне плиты имелись сле-

ды обработки [Levko, Voitekhovich 2010, 373, рис. 3:1]. Наличие плиты указывает на высокий социальный статус погребенного. Скелет почти не сохранился, но, по-видимому, это был мужчина: в костных останках был найден наконечник стрелы. Наконечники, найденные в погребениях №№14 и 32, встречаются повсеместно на территории Восточной Европы и имеют достаточно длительный период использования, который включает и древнерусское время. Ромбовидные с упором и расширением в нижней части бытовали с X по XIV вв., а шиловидные бронебойные квадратного сечения с простым упором использовались гораздо шире и применялись для борьбы с врагом, защищенным железными доспехами [Levko, Voitekhovich 2010, 374, 376].

К перечисленным находкам следует добавить фрагменты золототканой и шелковой тесьмы с вышивкой, украшавшие детали одежды, из женского курганного погребения №8 группы II близ Гольшан (Ошмянский район Гродненской обл.) (раскопки П.М. Кенько 2011 г.). Останки очень плохо сохранились, от них остались только фрагмент большой берцовой кости и две зубные коронки, поэтому трудно с уверенностью сказать, какую именно деталь костюма украшала тесьма – стоячий воротник или венчик. Скорее всего, это был стоячий воротник, так как немного южнее фрагментов тесьмы, которые были найдены под двумя височными кольцами – полуторооборотным бронзовым и полуторооборотным цинковым (последнее сразу рассыпалось), находилась бронзовая цельнолитая пуговица, которая, в свою очередь, лежала возле зубных коронок [Ken'ko 2012, 16]. Сохранился фрагмент, который позволяет восстановить декор и конструкцию этой детали (рис. 4,1). Он представляет собой угол детали шириной около 3,5 см., обшитой по продольному и поперечному краю узкой (около 1 см.) золототканой тесьмой сложносаржевого переплетения, центральную часть занимает шелковая ткань полотняного переплетения с вышивкой. Сохранился цветочный мотив, вышитый мелкими стежками; нити, к сожалению, не сохранились, видны только отверстия в ткани от иглы, рядом сохранились отдельные нити вышивки темного цвета. Ткань утратила свой цвет и визуально воспринимается как коричневая. Возможно, она была красного цвета с вышивкой



**Рис. 4.** Фрагменты деталей костюма с золототканой и шелковой тесьмой с вышивкой из кургана №8 группы II курганного могильника около д. Гольшаны (Ошмянский район Гродненской обл.). XII в. Раскопки П.М. Кенько. Археологическая научно-музейная экспозиция Института истории НАН Беларуси.

**Fig. 4.** Fragments of the costume details with silk webbings with gilt strips and embroidered webbings from burial mound nr. 8, group II, near Gol'shany (Oshmyany region). XII c. Excavations by P.M. Ken'ko. Archaeological museum of the Institute of History of the National Academy of Sciences of Belarus.

темной шелковой нитью. Второй фрагмент шириной около 4 см. сохранился хуже и, видимо, был декорирован иначе; возможно, он являлся частью другой детали (рис. 4,2). Орнамент в центральной части трудно восстановить, сохранились только отдельные нити темного цвета и проколы от иглы. По длинному краю располагался узкий орнаментальный пояс, состоящий из густо вышитых круглых медальонов, тесно примыкающих друг к другу. Стежки заполняли

всю поверхность медальонов и располагались по окружности. Ткань и нити вышивки утратили свой цвет и воспринимаются как темно-коричневые. Оба фрагмента были прикреплены на твердую основу из бересты. Кроме рассмотренных фрагментов также был найден небольшой фрагмент шерстяной ткани полотняного переплетения и отдельные шерстяные нити. Из этой ткани, видимо, и была изготовлена одежда, которую украшали рассмотренные шелковые детали.

Если шелковые ткани и тесьма были импортными для Руси, то вышивка по ним могла быть выполнена местными мастерицами. Находки шелковых и золотых нитей, которые привозили на Русь наряду с шелковыми тканями и тесьмой, известны по материалам раскопок древнерусских городов. Письменные источники сообщают, что сестра Владимира Мономаха Анна Всеволодовна открыла в Киеве в Андреевском монастыре в 1086 г. школу для обучения девочек вышивке золотом и серебром. Подобные мастерские открывали и другие представительницы княжеских родов,

как, например, Иоанна – дочь князя Всеволода в Киеве в Иоанновском монастыре, а в Полоцком княжестве – Евфросиния Полоцкая в Спасо-Евфросиньевском монастыре в Полоцке. В описях XII в. монастыря Ксилургу на Афоне упоминаются заслоны и эпитрахили с вышивкой русской работы, принесенные в дар монастырю [Barvenava 2008, 52-53].

Рассмотренные выше образцы золототканой тесьмы были сотканы на шелковой основе и относятся к византийскому производству. Они имеют две основы из тонкой крученой шелковой пряжи и два утка – шелковый из некрученой толстой пряжи и золотный. Лицевая сторона тесьмы имеет саржевое переплетение, а изнаночная – полотняное, при этом золотный уток плотно покрывает всю лицевую поверхность. Орнамент тесьмы, образованный переплетением нитей, в большинстве случаев в виде плетенки и зигзагообразный, ромбовидный встречается гораздо реже [Fekhner 1977, 141]. На русский рынок этот



товар начал поступать на рубеже X-XI вв. На территории Руси М.В. Фехнер учтено 86 таких находок. Основное их количество приходится на XI-XII вв. [Fekhner 1977, 140-142]. По подсчетам М.В. Фехнер, более 70% шелка, найденного на Руси, относится к византийской продукции [Fekhner 1982, 69, 65]. В период крестовых походов посредническая роль византийских центров шелкоткачества возросла. Европейские рыцари грабили греческие города, вывозили оттуда не только золото, серебро и шелковые ткани, но и самих мастеров. «И ныне можно видеть в Сицилии, – писал Никита Хониат в 1155 г., – детей захваченных фиванцев и коринфян, ткущих аксамиты и вышитые золотом одежды» [Bank 1994, 16]. С упадком Византийской империи и захватом в 1204 г. Константинополя крестоносцами центр производства золототканой тесьмы переместился в Италию (Палермо, Лукка, Генуя, Венеция, Милан, Флоренция). При этом итальянская тесьма имела в отличие от византийской не шелковую, а смешанную основу из льняных нитей. Венчик из такой тесьмы был найден в женском погребении №2 кургана №51, в котором вскрыто 15 погребений, из курганного комплекса около д. Вышадки (Городокский район Витебской обл.). Он имел большую ширину (8 см.), орнаментальное поле было разделено на три зоны: две узкие по краям с зигзагообразным и плетеным орнаментом, и широкую в центре с ромбовидным орнаментом, образованном косыми крестами. Венчик был подвинут глубоко на затылок, оставляя лоб открытым и удерживая прическу погребенной женщины в виде косы, уложенной венцом вокруг головы [Laskavi, Duchits 2000, 62-63]. Аналогичная прическа и близкого типа головной венец были обнаружены в женском погребении второй половины XII в. в церкви на минском замчище, которое принадлежало молодой знатной горожанке, возможно даже княжне (раскопки В.Р. Тарасенко в 1949-1951 гг.) [Barvenova, Lavysh 2012, 667].

Представленный перечень находок шелковых тканей и тесьмы в курганных погребениях на территории Беларуси, возможно, является неполным из-за малой изученности этой категории изделий, недостаточной их фиксации в публикациях, слабого присутствия в музейных коллекциях, недостаточно удовлетворительной их консервации и реставрации.

Анализ шелковых тканей, найденных в регионах с достаточно многочисленными находками, например, в погребениях Дмитровского кремля, показывает, что использование шелковой отделки (ткань с вышивкой или золототканая тесьма) не зависит от пола погребенного, и встречается как в женских, так и в мужских погребениях. Не обнаружено также и зависимости от возраста погребенных [Engovatova, Orfinskaia, Golikov 2005, 178]. Это подтверждают и материалы курганных погребений на территории Беларуси.

Высокая стоимость шелковых тканей и золототканой тесьмы, которые все были импортными для Руси, косвенно свидетельствуют о достаточно высоком социальном статусе погребенных. Особенно выразительно эта связь прослеживается в погребениях №№14, 27, 28 и 33 в кургане с 38 погребениями в Друцке, где находки шелковой и золототканой тесьмы сочетаются с такими элементами, определяющими высокий социальный статус погребенных, как каменные плиты над погребениями и расположение в непосредственной близости с такими погребениями. Инвентарь других рассматриваемых курганов определяется как выше среднего и средний. При этом следует учитывать, что отсутствие инвентаря могло быть вызвано строгим следованием христианской погребальной обрядности, допускающей наличие в могиле только одежды и христианской атрибутики.

Несмотря на то, что шелковые ткани и тесьма являлись предметами роскоши и свидетельствуют о достаточно высоком социальном положении людей, которым они принадлежали, они использовались достаточно широким кругом населения для особенно торжественных ситуаций и в погребальной одежде. Об этом свидетельствуют находки шелковых тканей и тесьмы в сельских курганных погребениях, пусть и с достаточно богатым инвентарем. Рассматривая вопрос доступности шелковых тканей и тесьмы для сельского населения, следует отметить, что вещи, украшенные ими, предназначались не для повседневного ношения, а для парадного или тесно связанного с ним погребального костюма, были частью приданого. Индикатором места в социальном ранге погребенного в этом случае является размер и количество шелковых деталей и отделки одежды.

## Библиография

- Bank 1994:** A.V. Bank, Podrazhanie arabskim nadpisiam v ornamentike arkhitekturnykh pamiatnikov srednevekovoi Gretsii (X-XIII vv.). In: Vizantiia i Blizhnii Vostok (Sankt-Peterburg 1994), 6-19 // А.В. Банк, Подражание арабским надписям в орнаментике архитектурных памятников средневековой Греции (X-XIII вв.). В: Византия и Ближний Восток (Санкт-Петербург 1994), 6-19.
- Barvenava 2008:** G.A. Barvenava, Tekstyl' siaredniavechcha na zemliakh Belarusi (Minsk 2008) // Г.А. Барвенава, Тэкстыль сярэднявечча на землях Беларусі (Мінск 2008).
- Barvenova, Lavysh 2012:** A. Barvenova, K. Lavysh, Burials in churches of the 11th – 14th centuries on the territory of Belarus: influence of Christianization on the costume of the elite in Western Rus' principalities. In: (eds. M. Salamon et al.), Rome, Constantinople and Newly-Converted Europe: Archaeological and Historical Evidence, U Źródeł Europy Środkowo-Wschodniej. Frühzeit Ostmitteleuropas 1,2, vol. I (Kraków-Leipzig-Rzeszów-Warszawa 2012), 661-676.
- Duchyts 1998:** L.V. Duchyts, Spravazdacha ab arkhealagichnykh dasledavanniakh na terytoryi Klichajŭskaga i Babruiskaga raënaŭ Magilëŭskai voblastsi ŷ 1997 g. AAND IG NAN Belarusi. Spr.Nr. 1676 (Minsk 1998) // Л.В. Дучыц, Справаздача аб археалагічных даследаваннях на тэрыторыі Клічаўскага і Бабруйскага раёнаў Магілёўскай вобласці ў 1997 г. ААНД ІГ НАН Беларусі. Спр.№1676 (Мінск 1998).
- Engovatova, Orfinskaia, Golikov 2005:** A.V. Engovatova, O.V. Orfinskaia, V.P. Golikov, Issledovanie zolotokanykh tekstil'nykh izdelii iz nekropolei Dmitrovskogo kremliia. In: Rus' v IX-XIV vv. Vzaimodeistvie Severa i Iuga (Moskva 2005), 176-195 // А.В. Энговатова, О.В. Орфинская, В.П. Голиков, Исследование золототканых текстильных изделий из некрополей Дмитровского кремля. В: Русь в IX-XIV вв. Взаимодействие Севера и Юга (Москва 2005), 176-195.
- Fekhner 1971:** M.V. Fekhner, Shelkovye tkani kak istochnik dlea izucheniia ekonomicheskikh sviazei Drevnei Rusi. In: Istoriia i kul'tura Vostochnoi Evropy po arkheologicheskim dannym (Moskva 1971), 207-227 // М.В. Фехнер, Шелковые ткани как источник для изучения экономических связей Древней Руси. В: История и культура Восточной Европы по археологическим данным (Москва 1971), 207-227.
- Fekhner 1977:** M.V. Fekhner, Izdeliia shelkotkatskikh masterskikh Vizantii i Drevnei Rusi. SA 3, 1977, 130-142 // М.В. Фехнер, Изделия шелкоткацких мастерских Византии и Древней Руси. СА 3, 1977, 130-142.
- Fekhner 1982:** M.V. Fekhner, Shelkovye tkani v srednevekovoi Vostochnoi Evrope. SA 2, 1982, 57-70 // М.В. Фехнер, Шелковые ткани в средневековой Восточной Европе. СА 2, 1982, 57-70.
- Fekhner 1993:** M.V. Fekhner, Drevnerusskoe zolotnoe shit'e X-XIII vv. v sobranii Gosudarstvennogo istoricheskogo muzeia. Trudy GIM 82, 1993, 3-21 // М.В. Фехнер, Древнерусское золотное шитье X-XIII вв. в собрании Государственного исторического музея. Труды ГИМ 82, 1993, 3-21.
- Gurevich 1981:** F.D. Gurevich, Drevnii Novogrudok. Okol'nyi gorod (Leningrad 1981) // Ф.Д. Гуревич, Древний Новогрудок. Окольный город (Ленинград 1981).
- Gurevich 1983:** F.D. Gurevich, Pogrebal'nye pamiatniki zhitelei Novogrudka (konets X – 70-e gody XIII vv.). KSIA 175, 1983, 48-54 // Ф.Д. Гуревич, Погребальные памятники жителей Новогрудка (конец X – 70-е годы XIII вв.). КСИА 175, 1983, 48-54.
- Ken'ko 2012:** P.M. Ken'ko, Otchet o raskopkakh selishcha, gorodishcha i kurgannogo mogil'nika vozle d. Gol'shany Oshmianskogo raiona Grodnenskoj oblasti i raskopkakh selishcha vozle d. Biruli Dokshitskogo raiona Vitebskoj oblasti v 2011 g. AAND IG NAN Belarusi. Spr.Nr. 2883 (Minsk 2012) // П.М. Кенько, Отчет о раскопках селища, городища и курганного могильника возле д. Гольшаны Ошмянского района Гродненской области и раскопках селища возле д. Бирули Докшицкого района Витебской области в 2011 г. ААНД ІГ НАН Беларусі. Спр.№ 2883 (Мінск 2012).
- Laskavyi, Duchits 2000:** G.V. Laskavyi, L.V. Duchits, Novye dannye o kostiume rannesrednevekovogo naseleniia Belarusi. In: Gistarychna-arkhealagichny zbornik 15, 2000, 62-65 // Г.В. Ласкавый, Л.В. Дучиц, Новые данные о костюме раннесредневекового населения Беларуси. В: Гістарычна-археалагічны зборнік 15, 2000, 62-65.
- Levko, Voitekovich 2010:** O.N. Levko, Voitekovich, Kurgan s massovymi pogrebeniiami XII v. v. Drutske. ADIU, vip. 1. Problemi davn'orus'koi ta sredn'ovichnoï arkheologii, 2010, 371-378 // О.Н. Левко, А.В. Войтехович, Курган с массовыми погребениями XII в. в Друцке. АдІУ, вип. 1. Проблеми давньоруської та середньовічної археології, 2010, 371-378.
- Pobol' 1979:** L.D. Pobol', Drevnosti Belorussii v muzeiakh Pol'shi (Minsk 1979) // Л.Д. Поболь, Древности Белоруссии в музеях Польши (Мінск 1979).
- Romanov 1911:** R. Romanov, Raskopki 1898 g. Zapiski Severo-Zapadnogo RGO. Kniga 2 (Vil'no 1911) // Р. Рома-

нов, Раскопки 1898 г. Записки Северо-Западного РГО. Книга 2 (Вильно 1911).

**Sergeeva 1983:** Z.M. Sergeeva, Kurgany u ozera Lisno. KSIA 175, 1983, 84-88 // З.М. Сергеева, Курганы у озера Лисно. КСИА 175, 1983, 84-88.

**Sergeeva 1996:** Z.M. Sergeeva, O rasprostraneniі shelkovykh tkanei v pamiatnikakh X-XIII vv. Belarusi. In: Gistarychna-arkhealagichny zbornik 8, 1996, 194-197 // З.М. Сергеева, О распространении шелковых тканей в памятниках X-XIII вв. Беларуси. В: Гістарычна-археалагічны зборнік 8, 1996, 194-197.

**Tatur 1983:** G.Kh. Tatur, O kurganakh Minskoi gubernii. AIZ 1, 1893 // Г.Х. Татур, О курганах Минской губернии. АИЗ 1, 1893.

**Voronin 1954:** N.N. Voronin, Drevnee Grodno. MIA 41, 1954 // Н.Н. Воронин, Древнее Гродно. МИА 41, 1954. Zagorul'skii 1982: E.M. Zagorul'skii, Voznikovenie Minska (Minsk 1982) // Э.М. Загорульский, Возникновение Минска (Минск 1982).

**Zalashko 1984:** G.M. Zalashko, Issledovaniia v Belorusskom Poles'e. AO 1982 g., 1984, 354-355 // Г.М. Залашко, Исследования в Белорусском Полесье. АО 1982 г., 1984, 354-355.

**Кристина Анатольевна Лавыш**, кандидат искусствоведения, старший научный сотрудник отдела изобразительного и декоративно-прикладного искусства, Центр исследования белорусской культуры, языка и литературы НАН Беларуси (филиал Института искусствоведения, этнографии и фольклора), 220072, ул. Сурганова 1, корп.2, Минск, e-mail: klavysh@mail.ru