



QUITUPAN
DIAGNÓSTICO DEL MUNICIPIO
Mayo 2018



GEOSPATIAL
WORLD
AWARDS

PREMIO MUNDIAL
GEOESPACIAL
A LA EXCELENCIA 2018

WWW.IIEG.GOB.MX

QUITUPAN DIAGNÓSTICO DEL MUNICIPIO

Mayo 2018

HISTORIA	3
Toponimia	
Contexto histórico	
GEOGRAFÍA	6
Mapa base	
Medio físico e infraestructura	
DEMOGRAFÍA Y SOCIEDAD	10
Aspectos demográficos	
Intensidad migratoria	
Pobreza multidimensional	
Marginación	
Índices sociodemográficos	
ECONOMÍA	21
Número de empresas	
Valor agregado censal bruto	
Empleo	
Agricultura y ganadería	
MEDIO AMBIENTE	27
Subíndice municipal de medio ambiente	
DESARROLLO INSTITUCIONAL	29
Desarrollo institucional	

Consulta el documento en línea
<http://www.iieg.gob.mx/>



HISTORIA

QUITUPAN
DIAGNÓSTICO DEL MUNICIPIO
Mayo 2018



INSTITUTO DE
INFORMACIÓN
ESTADÍSTICA Y
GEOGRÁFICA

www.iieg.gob.mx



Toponimia

El nombre del municipio proviene del vocablo *Quitoa* o *Quitua*, que se ha interpretado como “*lugar donde se determinó algo importante*” o “*lugar donde se celebró un tratado*”.

Figura 1. Quitupan, Jalisco.
Localización geográfica.



FUENTE: IIEG, Instituto de Información Estadística y Geográfica del Estado de Jalisco, “Mapa General del Estado de Jalisco, 2012”

Contexto histórico

La fundación indígena del pueblo coincide precisamente con la concertación del tratado de paz entre tarascos y aborígenes, a raíz de la Guerra del Salitre. La conquista de este territorio fue en 1522, los aborígenes de este lugar se mostraron sumisos, en ese mismo año llegó a esos lugares Cristóbal de Olid tomando para sí todas estas tierras y pueblos.

La evangelización empezó en 1530 y continuaron la tarea apostólica dos frailes españoles en 1532. En 1825, Quitupan tenía Ayuntamiento y pertenecía al departamento de Zapotlán el Grande del Cuarto Cantón de Sayula. Por decreto del 28 de octubre de 1870, Quitupan pasó al departamento de Tamazula del Noveno Cantón de Ciudad Guzmán; en este decreto ya se menciona a Quitupan con categoría de municipalidad.



GEOGRAFÍA

QUITUPAN
DIAGNÓSTICO DEL MUNICIPIO
Mayo 2018

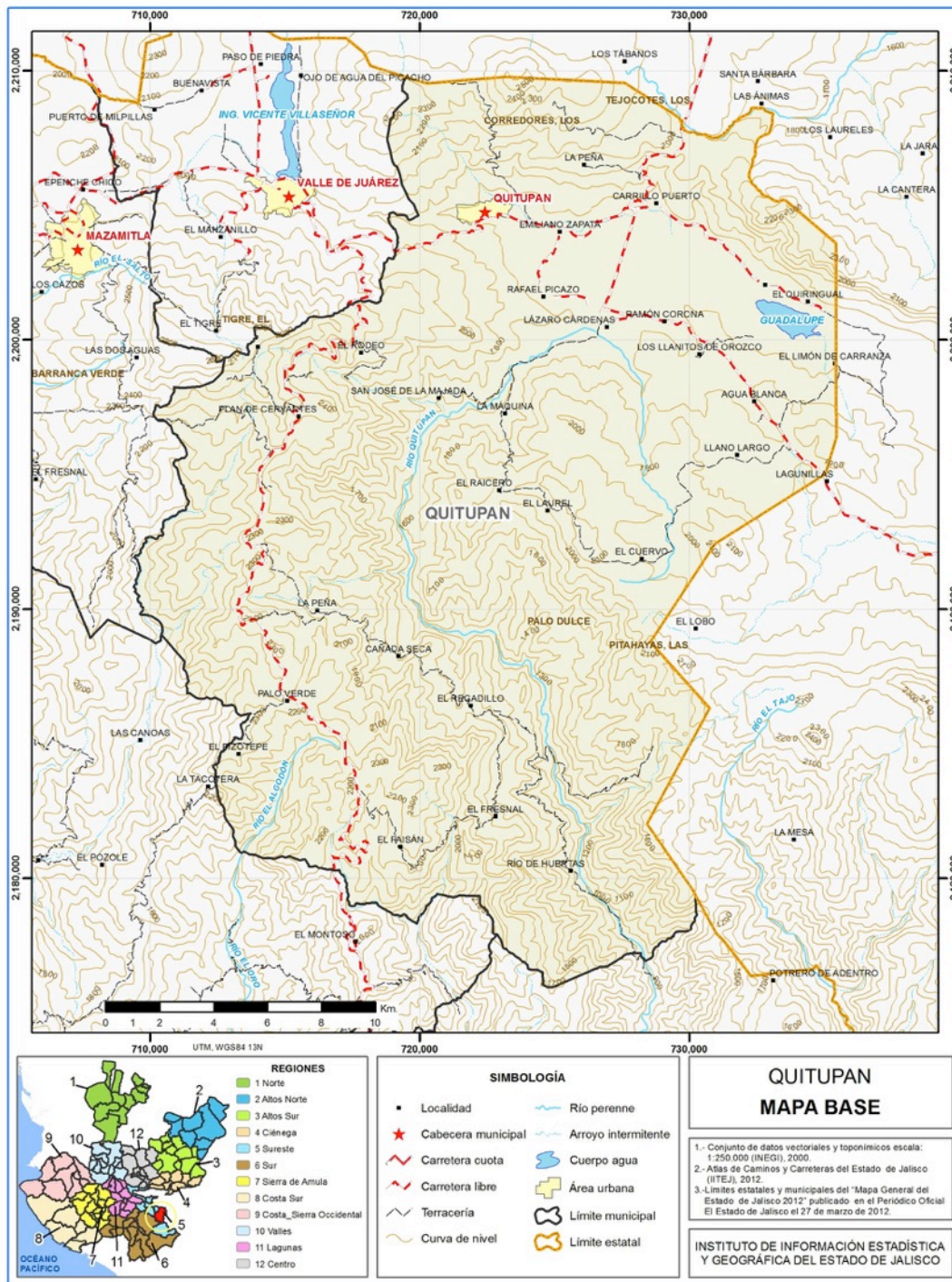


INSTITUTO DE
INFORMACIÓN
ESTADÍSTICA Y
GEOGRÁFICA

www.ieg.gob.mx



Figura 2. Quitupan, Jalisco.
Mapa base.



FUENTE: IIEG, Instituto de Información Estadística y Geográfica del Estado de Jalisco; 2015.

Geografía

Tabla 1. Medio físico		
Quitupan, Jalisco		
Medio físico	Descripción	
Superficie municipal (km ²)	565	El municipio de Quitupan tiene una superficie de 565 Km ² . Por su superficie se ubica en la posición 53 con relación al resto de los municipios del estado.
Altura (msnm)	Mínima municipal	895
	Máxima municipal	2,785
	Cabecera municipal	1,660
Pendientes (%)	Planas (< 5°)	15.0
	Lomerío (5° - 15°)	28.4
	Montañosas (> 15°)	56.7
Clima (%)	Cálido subhúmedo	2.5
	Semicálidosemihúmedo	57.3
	Templado subhúmedo	40.2
Temperatura (°C)	Máxima promedio	28.0
	Mínima promedio	8.0
	Media anual	17.5
Precipitación (mm)	Media anual	945
	Basalto	36.7
Geología (%)	Riolita - Toba riolítica	28.1
	Toba andesítica	24.8
	Aluvial	6.8
	Toba riolítica	2.5
	Lacustre	1.1
Tipo de suelo (%)	Luvisol	67.5
	Vertisol	15.5
	Andosol	5.2
	Feozem	4.8
	Acrisol	3.8
	Otros	3.2
Cobertura de suelo (%)	Agricultura	12.6
	Asentamiento humano	0.6
	Bosque	55.5
	Cuerpo de agua	0.3
	Pastizal	10.2
	Selva	20.4

FUENTE: IIEG, Instituto de Información Estadística y Geográfica del Estado de Jalisco; con base en: Geología, Edafología, esc. 1:50,000 y Uso de Suelo y Vegetación SVI, esc. 1:250,000, INEGI. Clima, CONABIO. Tomo 1 Geografía y Medio Ambiente de la Enciclopedia Temática Digital de Jalisco. MDE y MDT del conjunto de datos vectoriales, esc. 1:50,000, INEGI. Mapa General del Estado de Jalisco 2012.

Tabla 1.1 Infraestructura			
Quitupan, Jalisco			
Infraestructura	Descripción		
Infraestructura (km)	Carreteras	80.6	El municipio se encuentra en el octavo lugar de la región Sureste, registrando un grado medio de conectividad en caminos y carreteras.
	Caminos	148.9	
Tipo de servicios	Cantidad	Comentarios	
Cementerio	1		
Escuelas	6		
Palacio o ayuntamiento	1	La información presentada en esta tabla corresponde a los servicios concentrados en localidades mayores a 2,500 habitantes.	
Plaza	1		
Centro Salud	2		
Templo	2		

FUENTE: IIEG, Instituto de Información Estadística y Geográfica del Estado de Jalisco Atlas de Caminos y Carreteras del Estado de Jalisco 2012 Conectividad 2012. Mapa General del Estado de Jalisco 2012. Censo de Población y Vivienda 2000 y 2010, INEGI. Siete servicios básicos, CDTR-IIEG, 2009.



DEMOGRAFÍA Y SOCIEDAD

QUITUPAN
DIAGNÓSTICO DEL MUNICIPIO
Mayo 2018



INSTITUTO DE
INFORMACIÓN
ESTADÍSTICA Y
GEOGRÁFICA

www.ieg.gob.mx



Aspectos demográficos

El municipio de Quitupan pertenece a la Región Sureste, su población en el 2015 según la Encuesta Intercensal era de 8 mil 379 personas; 47.9 por ciento hombres y 52.1 por ciento mujeres, los habitantes del municipio representaban el 5.1 por ciento del total regional (ver tabla 2). Comparando este monto poblacional con el del año 2010, se obtiene que la población municipal disminuyó un 3.6 por ciento en cinco años.

Tabla 2. Población por sexo, porcentaje en el municipio							
Quitupan, Jalisco							
Clave	No.	Municipio/localidad	Población total 2010	Población 2015			
				Total	Porcentaje en el municipio	Hombres	Mujeres
		069 QUITUPAN	8,691	8,379	100.00	4,017	4,362

FUENTE: IIEG, Instituto de Información Estadística y Geográfica del Estado de Jalisco con base en INEGI, Censo de Población y Vivienda 2010, Encuesta Intercensal 2015.

Se estima que para el 2020 esta población aumentará a 9 mil 259 habitantes, donde 4 mil 381 serán hombres y 4 mil 878 mujeres, manteniendo el 0.1 por ciento de la población total del estado.

El municipio en 2010 contaba con 122 localidades, de las cuales, 6 eran de dos viviendas y 32 de una. La cabecera municipal de Quitupan es la localidad más poblada con 1 mil 887 personas, y representaba el 17.8 por ciento de la población, le sigue Lázaro Cárdenas (San Diego) con el 15.7, San Francisco (Emiliano Zapata) con el 5.2, San Antonio (Carrillo Puerto) con el 4.1 y Rafael Picazo (Santa Cruz) con el 3.8 por ciento del total municipal.(ver tabla 2 A)

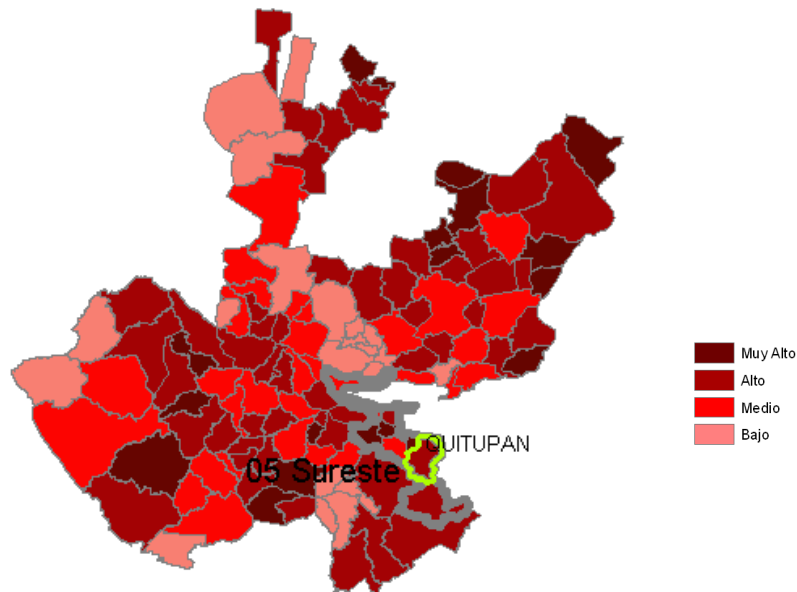
Tabla 2 A. Población por sexo, porcentaje en el municipio							
Quitupan, Jalisco							
Clave	No.	Municipio/localidad	Población total 2000	Población 2010			
				Total	Porcentaje en el municipio	Hombres	Mujeres
		069 QUITUPAN	11,528	8,691	100.00	4,066	4,625
0001	1	QUITUPAN	1,887	1,551	17.8	735	816
0059	2	LÁZARO CÁRDENAS (SAN DIEGO)	1,631	1,361	15.7	618	743
0154	3	SAN FRANCISCO (EMILIANO ZAPATA)	462	455	5.2	203	252
0153	4	SAN ANTONIO (CARRILLO PUERTO)	566	352	4.1	154	198
0138	5	RAFAEL PICAZO (SANTA CRUZ)	328	329	3.8	166	163

FUENTE: IIEG, Instituto de Información Estadística y Geográfica del Estado de Jalisco con base en INEGI, censos y conteos nacionales, 2000-2010

Intensidad migratoria

El estado de Jalisco tiene una añeja tradición migratoria a Estados Unidos que se remonta hacia los finales del siglo XIX. Se estima que 1.4 millones de personas nacidas en Jalisco habitan en Estados Unidos y que alrededor de 2.6 millones de personas nacidas en aquel país son hijos de padres jaliscienses. De acuerdo al índice de intensidad migratoria calculado por Consejo Nacional de Población (CONAPO) con datos del censo de población de 2010 del INEGI, Jalisco tiene un grado alto de intensidad migratoria, y tiene el lugar decimotercero entre las entidades federativas del país con mayor intensidad migratoria.

Figura 3. Grado de Intensidad migratoria a Estados Unidos.
Jalisco, 2010



FUENTE: IIEG, Instituto de Información Estadística y Geográfica del Estado de Jalisco con base en estimaciones del CONAPO, 2010

Los indicadores de este índice señalan que en El municipio en 2010 contaba con 122 localidades, de las cuales, 6 eran de dos viviendas y 32 de una. La cabecera municipal de Quitupan es la localidad más poblada con 1 mil 887 personas, y representaba el 17.8 por ciento de la población, le sigue Lázaro Cárdenas (San Diego) con el 15.7, San Francisco (Emiliano Zapata) con el 5.2, San Antonio (Carrillo Puerto) con el 4.1 y Rafael Picazo (Santa Cruz) con el 3.8 por ciento del total municipal (ver tabla 3).

Tabla 3. Índice y grado de intensidad migratoria e indicadores socioeconómicos

Quitupan, 2010	
Índice y grado de intensidad migratoria e indicadores socioeconómicos	Valores
Índice de intensidad migratoria	1.2736184
Grado de intensidad migratoria	Alto
Total de viviendas	2481
% Viviendas que reciben remesas	20.70
% Viviendas con emigrantes en Estados Unidos del quinquenio anterior	7.63
% Viviendas con migrantes circulares del quinquenio anterior	1.94
% Viviendas con migrantes de retorno del quinquenio anterior	5.80
Lugar que ocupa en el contexto estatal	34
Lugar que ocupa en el contexto nacional	299

FUENTE: IIEG, Instituto de Información Estadística y Geográfica del Estado de Jalisco con base en estimaciones del CONAPO con base en el INEGI, muestra del diez por ciento del Censo de Población y Vivienda 2010.

Cabe señalar que en el cálculo previo del índice de intensidad migratoria, que fue en el año 2000, la unidad de observación eran los hogares y Quitupan ocupaba el lugar 8 con grado medio, donde los hogares que recibieron remesas fue el 28.58 por ciento, hogares con emigrantes en Estados Unidos del quinquenio anterior 20.85 por ciento, el 4.66 por ciento de los hogares tenían migrantes circulares del quinquenio anterior y 5.12 por ciento migrantes de retorno (ver tabla 4).

Tabla 4. Índice y grado de intensidad migratoria e indicadores socioeconómicos

Quitupan, 2000	
Índice y grado de intensidad migratoria e indicadores socioeconómicos	Valores
Índice de intensidad migratoria	2.5887766
Grado de intensidad migratoria	Muy alto
Total de hogares	2792
% Hogares que reciben remesas	28.58
% Hogares con emigrantes en Estados Unidos del quinquenio anterior	20.85
% Hogares con migrantes circulares del quinquenio anterior	4.66
% Hogares con migrantes de retorno del quinquenio anterior	5.12
Lugar que ocupa en el contexto estatal	8

Fuente: IIEG; Instituto de Información Estadística y Geográfica, con base en datos del Consejo Nacional de Población. Colección: Índices Sociodemográficos. Diciembre de 2001.

Pobreza multidimensional

La pobreza, está asociada a condiciones de vida que vulneran la dignidad de las personas, limitan sus derechos y libertades fundamentales, impiden la satisfacción de sus necesidades básicas e imposibilitan su plena integración social. De acuerdo con esta concepción, una persona se considera en situación de pobreza multidimensional cuando sus ingresos son insuficientes para adquirir los bienes y los servicios que requiere para satisfacer sus necesidades y presenta carencia en al menos uno de los siguientes seis indicadores: rezago educativo, acceso a los servicios de salud, acceso a la seguridad social calidad y espacios de la vivienda servicios básicos en la vivienda.

La nueva metodología para medir el fenómeno de la pobreza fue desarrollada por el CONEVAL y permite profundizar en el estudio de la pobreza, ya que además de medir los ingresos, como tradicionalmente se realizaba, se analizan las carencias sociales desde una óptica de los derechos sociales.

Estos componentes permitirán dar un seguimiento puntual de las carencias sociales y al bienestar económico de la población, además de proporcionar elementos para el diagnóstico y seguimiento de la situación de la pobreza en nuestro país, desde un enfoque novedoso y consistente con las disposiciones legales aplicables y que retoma los desarrollos académicos recientes en materia de medición de la pobreza.

En términos generales de acuerdo a su ingreso y a su índice de privación social se proponen lasiguiente clasificación:

Pobres multidimensionales.- Población con ingreso inferior al valor de la línea de bienestar y que padece al menos una carencia social.

Vulnerables por carencias sociales.- Población que presenta una o más carencias sociales, pero cuyo ingreso es superior a la línea de bienestar.

Vulnerables por ingresos.- Población que no presenta carencias sociales y cuyo ingreso es inferior o igual a la línea de bienestar.

No pobre multidimensional y no vulnerable.- Población cuyo ingreso es superior a la línea de bienestar y que no tiene carencia social alguna.

Tabla 5. Pobreza Multidimensional						
Quitupan, 2010-2015						
Indicadores de incidencia	Porcentaje		Personas		Carencias promedio	
	2010	2015	2010	2015	2010	2015
Pobreza multidimensional						
Población en situación de pobreza multidimensional	56.5	45.2	5,048	3,843	3.0	2.4
Población en situación de pobreza multidimensional moderada	37.0	35.5	3,307	3,018	2.6	2.1
Población en situación de pobreza multidimensional extrema	19.5	9.7	1,740	824	3.9	3.5
Población vulnerable por carencias sociales	41.1	52.0	3,674	4,417	2.5	2.0
Población vulnerable por ingresos	0.3	0.2	31	15		
Población no pobre multidimensional y no vulnerable	2.1	2.6	187	224		
Privación social						
Población con al menos una carencia social	97.6	97.2	8,722	8,260	2.8	2.2
Población con al menos tres carencias sociales	54.1	32.7	4,833	2,776	3.7	3.4
Indicadores de carencias sociales						
Rezago educativo	47.9	43.0	4,284	3,654	3.3	2.7
Acceso a los servicios de salud	41.6	20.5	3,718	1,746	3.0	2.7
Acceso a la seguridad social	87.3	82.4	7,805	7,004	2.9	2.3
Calidad y espacios de la vivienda	17.2	10.5	1,537	889	4.3	3.5
Acceso a los servicios básicos en la vivienda	40.5	32.8	3,620	2,788	3.7	3.1
Acceso a la alimentación	38.8	24.0	3,470	2,043	3.6	3.1
Bienestar						
Población con un ingreso inferior a la línea de bienestar mínimo	29.2	20.3	2,613	1,726	3.2	2.5
Población con un ingreso inferior a la línea de bienestar	56.8	45.4	5,079	3,858	3.0	2.4

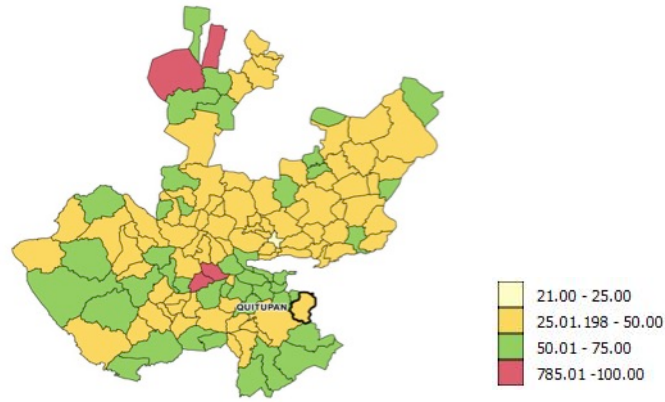
Fuente: Elaborado por el IIEG con base en estimaciones del CONEVAL con base en el MCS-ENIGH 2010, la muestra del Censo de Población y Vivienda 2010, el Modelo Estadístico 2015 para la continuidad del MCS-ENIGH y la Encuesta Intercensal 2015.

En la tabla 5 se muestra los datos actualizados a 2015 del porcentaje y número de personas en situación de pobreza, vulnerable por carencias sociales, vulnerable por ingresos y; no pobre y no vulnerable en Quitupan el 45.2 por ciento de la población se encuentra en situación de pobreza, es decir 3 mil 843 personas comparten esta situación en el municipio, así mismo el 52.0 por ciento (4,417 personas) de la población es vulnerable por carencias sociales; el 0.2 por ciento es vulnerable por ingresos y 2.6 por ciento es no pobre y no vulnerable.

Es importante agregar que en 2010 el 19.5 por ciento de Quitupan presentó pobreza extrema para el 2015 disminuyó a 9.7 por ciento, es decir 824 personas (2015); por otro lado en 2010 un 37.0 por ciento de la población estaba en pobreza moderada (3,307 personas) y para 2015 disminuyó su porcentaje a 35.5 por ciento, en datos absolutos disminuyó a 3,018 habitantes.

De los indicadores de carencias sociales en 2015, destaca que el acceso a la seguridad social es la más alta con un 82.4 por ciento, que en términos relativos se trata de 7 mil 004 habitantes. El que menos porcentaje acumula es el de calidad y espacios de la vivienda, con el 10.5 por ciento.

Figura 4. Porcentaje de población con pobreza multidimensional por municipio.
Jalisco, 2015



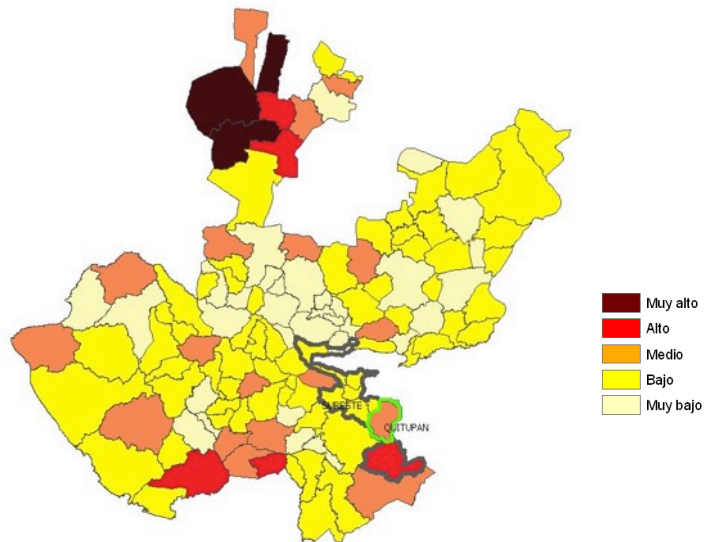
FUENTE: IIEG, con base en estimaciones del CONEVAL con base en el Modelo Estadístico 2015 para la continuidad del MCS-ENIGH y la Encuesta Intercensal 2015.

Marginación

La construcción del índice para las entidades federativas, regiones y municipios considera cuatro dimensiones estructurales de la marginación: falta de acceso a la educación (población analfabeta de 15 años o más y población sin primaria completa de 15 años o más), residencia en viviendas inadecuadas (sin disponibilidad de agua entubada, sin drenaje ni servicio sanitario exclusivo, con piso de tierra, sin disponibilidad de energía eléctrica y con algún nivel de hacinamiento), percepción de ingresos monetarios insuficientes (ingresos hasta 2 salarios mínimos) y residir en localidades pequeñas con menos de 5 mil habitantes.

En la tabla 6 se presentan los indicadores que componen el índice de marginación para el 2015 del municipio. En donde se ve que Quitupan cuenta con un grado de marginación medio, y que la mayoría de sus carencias están por arriba del promedio estatal; destaca que la población de 15 años o más sin primaria completa asciende al 40.9 por ciento, y que el 43.0 por ciento de la población no gana ni dos salarios mínimos.

Figura 5. Índice de marginación por municipio.
Jalisco, 2015



FUENTE: IIEG, Instituto de Información Estadística y Geográfica del Estado de Jalisco con base en estimaciones del CONAPO, 2015

A nivel localidad, se tiene que la mayoría de las principales localidades del municipio tienen grado de marginación alto, a excepción de la cabecera municipal que tiene grado de marginación bajo y Lázaro Cárdenas (San Diego) con marginación medio, en particular se ve que San Francisco (Emiliano Zapata) y San Antonio (Carrillo Puerto) tienen los más altos porcentajes de población analfabeta (20.9 y 26.5 por ciento respectivamente) y sin primaria completa (49.1 y 50.2 por ciento) (ver tabla 6).

Tabla 6. Grado de marginación e indicadores sociodemográficos

Quitupan, 2010							
Municipio / Localidad		Grado	% Población de 15 años o más analfabeta	% Población de 15 años o más sin primaria completa	% Población en localidades con menos de 5000 habitantes	% Población ocupada con ingreso de hasta 2 salarios mínimos	% Viviendas particulares habitadas que no disponen de refrigerador
Clave	Nombre						
	Jalisco	Bajo	3.6	14.9	17.5	29.4	
069	Quitupan	Medio	15.9	40.9	100.0	43.0	
0001	Quitupan	Bajo	10.0	34.5			9.1
0059	Lázaro Cárdenas (San Diego)	Medio	15.9	41.2			4.3
0154	San Francisco (Emiliano Zapata)	Alto	20.9	49.1			6.7
0153	San Antonio (Carrillo Puerto)	Alto	26.5	50.2			6.8
0138	Rafael Picazo (Santa Cruz)	Alto	9.7	51.4			7.5

* Para el cálculo de los índices estatales, municipales y regionales, estos indicadores corresponden a los porcentajes de ocupantes en viviendas.

FUENTE: IIEG, Instituto de Información Estadística y Geográfica del Estado de Jalisco, con base en CONAPO, Índices de marginación por entidad federativa, municipal y a nivel localidad, 2010

Nota: El dato del Estado y del Municipio es 2015

Respecto a las carencias en la vivienda, en la localidad de San Francisco con el más alto porcentaje en el indicador de viviendas sin agua entubada mostrando el 18.7 por ciento; sin excusado Rafael Picazo (Santa Cruz) destaca con el 7.5 por ciento, en lo que se refiere a equipamiento en la vivienda, en viviendas sin refrigerador muestra que la cabecera municipal cuenta con el 9.1 por ciento seguido de Rafael Picazo con el 7.5 por ciento. Es de destacar que en este mismo municipio todas las viviendas cuentan con energía eléctrica (ver tabla 7).

Tabla 7. Grado de marginación e indicadores sociodemográficos

Quitupan, 2010							
Municipio / Localidad		Grado	% Viviendas particulares habitadas sin excusado*	% Viviendas particulares habitadas sin energía eléctrica*	% Viviendas particulares habitadas sin disponibilidad de agua entubada*	**Promedio de ocupantes por cuarto en viviendas particulares habitadas	% Viviendas particulares habitadas con piso de tierra
Clave	Nombre						
	Jalisco	Bajo	0.86	0.3	1.8	22.1	1.6
069	Quitupan	Medio	6.8	1.0	2.2	21.6	4.1
0001	Quitupan	Bajo	2.0	0.9	1.3	0.9	3.6
0059	Lázaro Cárdenas (San Diego)	Medio	1.0	0.0	7.7	0.9	2.0
0154	San Francisco (Emiliano Zapata)	Alto	6.7	0.0	18.7	0.9	6.0
0153	San Antonio (Carrillo Puerto)	Alto	4.2	0.8	5.9	0.7	0.8
0138	Rafael Picazo (Santa Cruz)	Alto	7.5	0.0	3.8	1.2	2.5

* Para el cálculo de los índices estatales, municipales y regionales, estos indicadores corresponden a los porcentajes de ocupantes en viviendas.

** Para el dato estatal y municipal se considera el porcentaje de viviendas con algún nivel de hacinamiento

FUENTE: IIEG, Instituto de Información Estadística y Geográfica del Estado de Jalisco, con base en CONAPO, Índices de marginación por entidad federativa, municipal y a nivel localidad, 2010

Nota: El dato del Estado y del Municipio es 2015

Índices sociodemográficos

A manera de recapitulación, el municipio de Quitupan en 2010 ocupaba a nivel estatal el lugar 6 en el índice de marginación con un grado medio, (en el 2015 ocupa el lugar 12 con el mismo grado) en pobreza multidimensional se localiza en el lugar 43, con el 46.5 por ciento de su población en pobreza moderada y 16.8 por ciento en pobreza extrema; y en cuanto al índice de intensidad migratoria el municipio tiene un grado alto y ocupa el lugar 34 entre todos los municipios del estado (ver tabla 8).

Tabla 8. Población total, grado de Marginación e Intensidad Migratoria y situación de pobreza									
Jalisco, 2010									
Clave	Municipio	Población	Marginación 2015		Pobreza Multidimensional			Intensidad Migratoria	
			Grado	Lugar	Moderada	Extrema	Lugar	Grado	Lugar
14	Jalisco	7,844,830	Bajo	27	32.0	4.9		Alto	13
026	Concepción de Buenos Aires	6,088	Bajo	44	64.94	6.32	16	Muy alto	17
030	Chapala	50,738	Muy bajo	113	42.63	5.45	93	Bajo	106
050	Jocotepec	46,521	Bajo	85	42.38	13.29	70	Medio	94
056	Santa María del Oro	2,028	Alto	5	62.36	28.21	1	Alto	47
057	La Manzanilla de la Paz	3,688	Bajo	74	59.43	6.01	31	Muy alto	14
059	Mazamitla	13,799	Bajo	78	48.42	8.13	66	Medio	75
069	Quitupan	8,379	Medio	12	46.47	16.84	43	Alto	34
096	Tizapán el Alto	20,961	Bajo	48	57.97	10.74	20	Alto	25
107	Tuxcueca	6,156	Bajo	56	48.15	8.25	68	Medio	74
112	Valle de Juárez	5,389	Bajo	49	55.22	10.09	33	Muy alto	10

FUENTE: IIEG, Instituto de Información Estadística y Geográfica del Estado de Jalisco con base en estimaciones del CONEVAL y CONAPO

Nota: El dato de Marginación es 2015



ECONOMÍA

QUITUPAN
DIAGNÓSTICO DEL MUNICIPIO
Mayo 2018



INSTITUTO DE
INFORMACIÓN
ESTADÍSTICA Y
GEOGRÁFICA

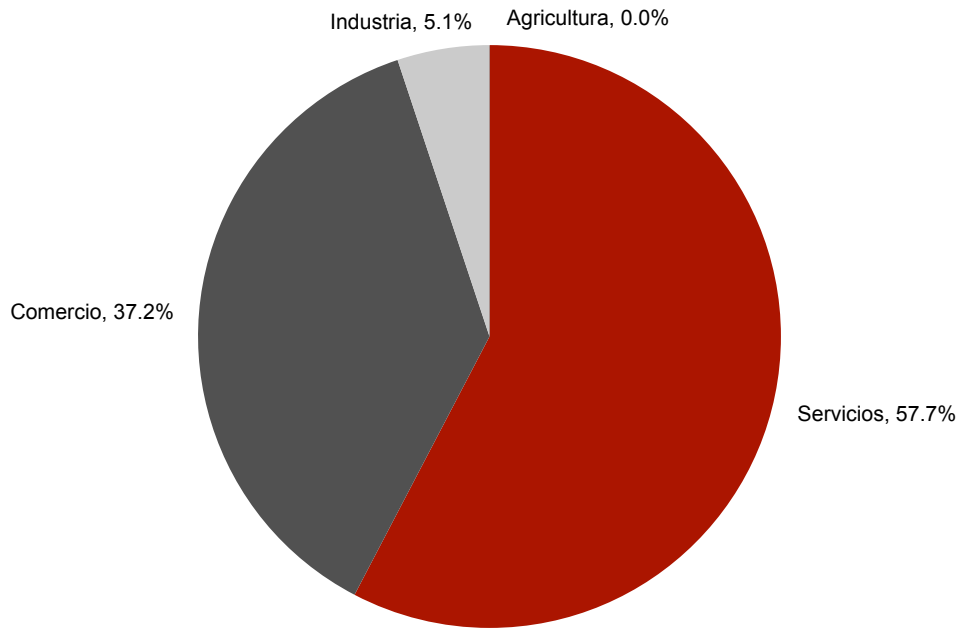
www.ieg.gob.mx



Número de empresas

Conforme a la información del Directorio Estadístico Nacional de Unidades Económicas (DENUE) de INEGI, el municipio de Quitupan cuenta con 137 unidades económicas al mes de Noviembre del 2017 y su distribución por sectores revela un predominio de unidades económicas dedicadas a *servicios*, con el 57.7% del total de empresas en el municipio.

Figura 6. Distribución de las unidades económicas. Quitupan 2017/Noviembre



FUENTE: IIEG, Instituto de Información Estadística y Geográfica del Estado de Jalisco; con información de INEGI, DENUE.

Valor agregado censal bruto

El valor agregado censal bruto se define como: “el valor de la producción que se añade durante el proceso de trabajo por la actividad creadora y de transformación del personal ocupado, el capital y la organización (factores de la producción), ejercida sobre los materiales que se consumen en la realización de la actividad económica.” En resumen, esta variable se refiere al valor de la producción que añade la actividad económica en su proceso productivo.

Los censos económicos 2014, registraron que en el municipio de Quitupan, los tres subsectores más importantes en la generación de valor agregado censal bruto fueron: *Comercio al por mayor de materias primas agropecuarias y forestales; Suministro de agua y gas e Instituciones de intermediación crediticia y financiera*, que generaron en conjunto el 63.73% del total del valor agregado censal bruto registrado en el municipio.

El subsector de comercio al por mayor de materias primas agropecuarias, que concentró el 48.78% del valor agregado censal bruto, registró el mayor crecimiento real pasando de 581 mil pesos en 2009 a 6 millones 931 mil pesos en 2014, representado un incremento de 1092.94% en el periodo.

Tabla 9. Subsectores con mayor valor agregado censal bruto (VACB)				
Quitupan, 2009 y 2014. (Miles de pesos).				
Subsector	2009	2014	%Part 2014	Var % 2009 - 2014
434 Comercio al por mayor de materias primas agropecuarias y forestales, para la industria, y materiales de desecho	581	6,931	48.78%	1092.94%
222 Suministro de agua y suministro de gas por ductos al consumidor final	841	1,123	7.90%	33.53%
522 Instituciones de intermediación crediticia y financiera no bursátil	308	1,001	7.05%	225.00%
461 Comercio al por menor de abarrotes, alimentos, bebidas, hielo y tabaco	1,122	932	6.56%	-16.93%
311 Industria alimentaria	306	767	5.40%	150.65%
722 Servicios de preparación de alimentos y bebidas	694	702	4.94%	1.15%
812 Servicios personales	97	469	3.30%	383.51%
611 Servicios educativos	96	301	2.12%	213.54%
465 Comercio al por menor de artículos de papelería, para el esparcimiento y otros artículos de uso personal	54	288	2.03%	433.33%
621 Servicios médicos de consulta externa y servicios relacionados	612	280	1.97%	-54.25%
811 Servicios de reparación y mantenimiento	78	235	1.65%	201.28%
Otros	274	1,179	8.30%	330.29%
Total	5,063	14,208	100.00%	180.62%

FUENTE: IIEG, Instituto de Información Estadística y Geográfica del Estado de Jalisco; en base a datos proporcionados por el INEGI.

Empleo

Trabajadores asegurados en el IMSS Por grupos económicos

En los últimos años, el municipio de Quitupan ha visto un reducido crecimiento en el número de trabajadores registrados ante el IMSS, traduciéndose en un decremento de sus actividades económicas. Para diciembre de 2013 el IMSS reportó un total de 4 trabajadores asegurados, y en diciembre de 2017 solo 5 trabajadores, representando un decremento de 1 trabajador.

En función de los registros del IMSS los únicos grupo económico que genera empleos dentro del municipio de Quitupan, son *Compraventa de alimentos, bebidas y productos del tabaco.*, que registró un total de 3 trabajadores asegurados concentrando el 60.0% del total municipal y *Servicios profesionales y técnicos* que registro 1 trabajadores concentrando el otro 20.0%. Esta actividad registró un decremento de 2 trabajadores con respecto de 2013.

Figura 10. Trabajadores asegurados							
Quitupan, Jalisco. 2013 - 2017							
Grupos económicos	Dic 2013	Dic 2014	Dic 2015	Dic 2016	Dic 2017	% Part 2017	Var. Abs. 2013- 2017
Compraventa de alimentos, bebidas y productos del tabaco.	0	0	2	2	3	60.0%	3
Servicios profesionales y técnicos.	3	2	2	2	1	20.0%	-2
Industria y productos de madera y corcho, excepto muebles.	0	0	0	1	1	20.0%	1
Transporte terrestre.	0	0	0	0	0	0.0%	0
Transporte por agua.	0	0	0	0	0	0.0%	0
Transporte aéreo.	0	0	0	0	0	0.0%	0
Servicios relacionados con el transporte en general.	0	0	0	0	0	0.0%	0
Servicios conexos al transporte.	0	0	0	0	0	0.0%	0
Comunicaciones.	0	0	0	0	0	0.0%	0
Servicios relacionados con inmuebles.	0	0	0	0	0	0.0%	0
Otras	1	7	0	0	0	0.0%	-1
Total	4	9	4	5	5	100.00%	1

FUENTE: IIEG, Instituto de Información Estadística y Geográfica del Estado de Jalisco; en base a datos proporcionados por el IMSS

Trabajadores asegurados en el IMSS Región Sureste

Dentro de la región sureste, Quitupan se presenta como el penúltimo de los 10 municipios que la constituyen respecto a número de trabajadores asegurados, superando únicamente a Santa María del Oro.

De diciembre de 2013 a diciembre de 2018 el municipio de Quitupan registró un crecimiento real en el número de trabajadores asegurados, pasando de 4 asegurados en 2013, a 5 trabajadores en diciembre de 2018, aumentando en 1 trabajador asegurados en el periodo.

Figura 11. Trabajadores asegurados										
Región Sureste. 2013 - 2017										
Sureste	2013	2014	2015	2016	2017	% Part. 2017	Var. Abs. Dic 2013-2017	Var % Dic 2013-Dic2017	IDM -E ¹	IDM ²
Concepción de Buenos Aires	54	58	73	82	93	0.71%	39	72.2%	60	49
Chapala	4,518	4,606	4,867	5,038	4,648	35.73%	130	2.9%	33	22
Jocotepec	2,810	3,166	4,614	5,559	6,076	46.71%	3,266	116.2%	39	91
Santa María del Oro	0	2	1	1	1	0.01%	1	N/D	115	122
La Manzanilla de la Paz	51	69	50	50	51	0.39%	0	0.0%	57	72
Mazamitla	861	950	939	1,023	1,100	8.46%	239	27.8%	44	21
Quitupan	4	9	4	5	5	0.04%	1	25.0%	120	113
Tizapán el Alto	405	448	462	581	584	4.49%	179	44.2%	94	108
Tuxcueca	138	148	181	186	254	1.95%	116	84.1%	58	85
Valle de Juárez	175	172	184	184	195	1.50%	20	11.4%	67	51
Total	9,016	9,628	11,375	12,709	13,007	100.00%	3,991	44.27%		

IDM-E: Índice de desarrollo municipal del aspecto económico, lugar que ocupa con respecto de los 125 municipios de Jalisco.

IDM: Índice de desarrollo municipal, lugar que ocupa con respecto de los 125 municipios de Jalisco

FUENTE: IIEG, Instituto de Información Estadística y Geográfica del Estado de Jalisco; en base a datos proporcionados por el IMSS

El índice de desarrollo municipal conjunta una serie de variables económicas, institucionales, sociales y de medio ambiente, para proporcionar un indicador que permite identificar la posición que ocupa el municipio en el plano estatal, es decir, comparar la situación del municipio con relación a los demás municipios de la misma región y con los municipios del resto del estado.

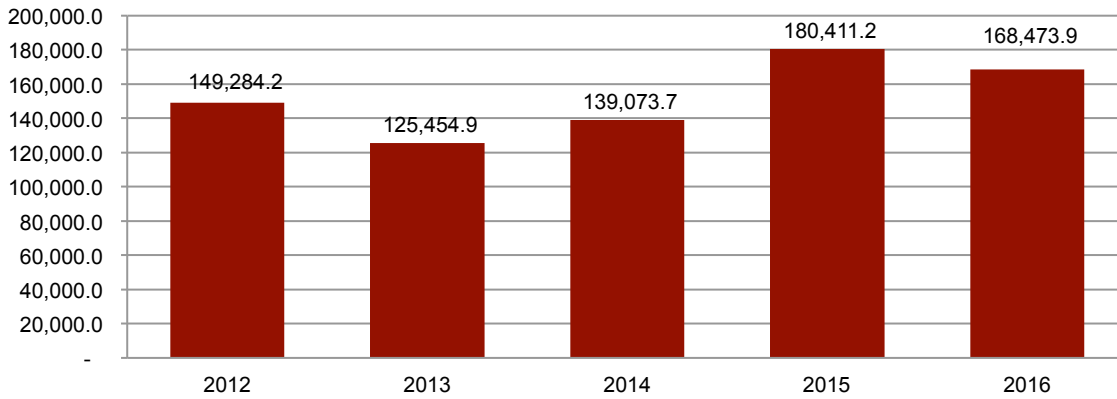
Quitupan se ubica en la posición número 113 en el índice de desarrollo municipal (IDM) del total de los 125 municipios del estado. Dentro de la región Sureste, Chapala es el municipio con el índice más alto al ubicarse en la posición número 22 del total de municipios de Jalisco. En contraparte, Santa María del Oro se ubica en el lugar 122.

Por su parte, el índice de desarrollo municipal del aspecto económico (IDM-E), engloba las variables de producción, producción agropecuaria, trabajadores asegurados, y población ocupada, para dar un elemento que permita monitorear la situación de desarrollo económico que tiene el municipio y así poder compararlo con el resto de los municipios del estado. Este indicador que se pondera en función del tamaño de la población, es menos favorable para el municipio de Quitupan al ubicarlo en la posición 120.

Agricultura y ganadería en Quitupan

El valor de la producción agrícola en Quitupan ha presentado diversas fluctuaciones durante el periodo 2012–2016, habiendo registrado sus niveles más altos en 2015, representando durante este periodo la mayor participación registrada del municipio con respecto al total estatal con una cifra de 0.4%.

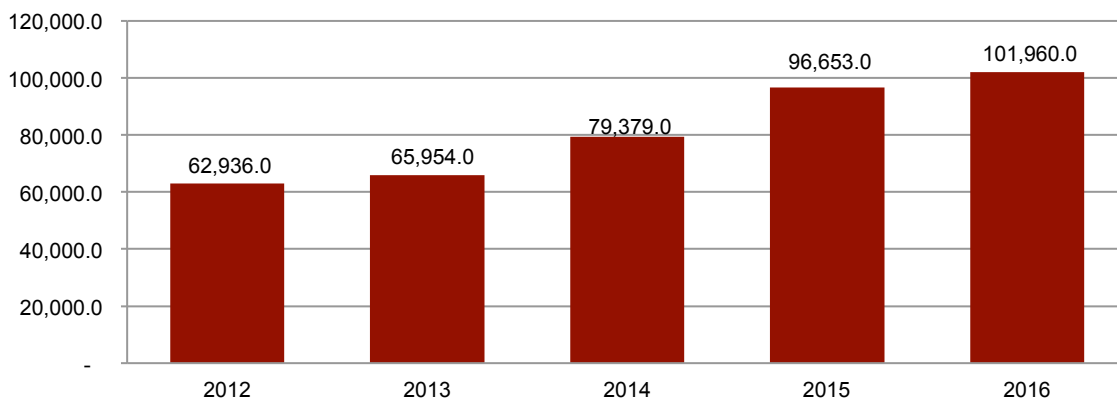
Figura 7. Valor de la producción agrícola Quitupan 2012 - 2016 (Miles de pesos)



FUENTE: IIEG, Instituto de Información Estadística y Geográfica del Estado de Jalisco; información de SIAP / SAGARPA - OEIDRUS.

La producción ganadera en Quitupan ha mantenido una tendencia creciente durante el periodo 2012-2016, siendo el 2016 el año con mayor valor de la producción ganadera. Para el total del periodo la participación municipal con respecto al valor de la producción estatal total fue de 0.1% durante cada uno de los periodos.

Figura 8. Valor de la producción ganadera Quitupan 2012 - 2016 (Miles de pesos)



FUENTE: IIEG, Instituto de Información Estadística y Geográfica del Estado de Jalisco; información de SIAP / SAGARPA - OEIDRUS.



MEDIO AMBIENTE

QUITUPAN
DIAGNÓSTICO DEL MUNICIPIO
Mayo 2018



INSTITUTO DE
INFORMACIÓN
ESTADÍSTICA Y
GEOGRÁFICA

www.ieg.gob.mx



Índice municipal de medio ambiente

Tabla 12. Municipios de la región Sureste de acuerdo al índice municipal de medio ambiente.

Quitupan, Jalisco			
Nombre	Índice Municipal Medio Ambiente	Posición estatal	Categoría
Tuxcueca	66.25	3	Muy Alto
Concepción de Buenos Aires	64.90	9	Muy Alto
Mazamitla	63.21	14	Muy Alto
La Manzanilla de la Paz	61.71	21	Muy Alto
Valle de Juárez	61.55	22	Muy Alto
Chapala	59.40	30	Alto
Tizapán el Alto	58.16	38	Alto
Jocotepec	57.16	54	Alto
Quitupan	55.79	63	Medio
Santa María del Oro	53.22	76	Medio

FUENTE: IIEG, Instituto de Información Estadística y Geográfica del Estado de Jalisco con información de SEMADES, 2000, 2010; SEMARNAT, 2000; CONAGUA, 2010; CONABIO, 2010; INEGI, 1982, 2005, 2007; CONAFOR, 2007; CEA, 2007; CCA, 2010.

Considerando el índice de medio ambiente, que contempla aspectos como generación de residuos sólidos, deforestación, explotación de acuíferos, cobertura forestal, áreas naturales protegidas, entre otros, Quitupan se ubica en el lugar 63 a nivel estatal, lo cual indica un desarrollo *Medio* del medio ambiente en comparación al resto de los municipios de la entidad, y la sexta posición en la región Sureste.

En el Índice Municipal de Medio Ambiente, 2013, destaca que Quitupan se ubica en un acuífero no sobreexplotado, sobre el cual se registra un total de 2,351 viviendas particulares habitadas, de las cuales 73.16% tienen disponibilidad de agua dentro de la casa o el terreno y 85.45% cuentan con drenaje conectado a la red pública, fosa séptica u otros.

El Municipio tiene una cobertura de 51.2% de bosques, 22.2% de selvas y 15.2% destinada a la agricultura. En los últimos 25 años el municipio ha recuperado 11.90 km² de superficie con vegetación natural y presenta 12.20% de la superficie con riesgo de erosión. En el ordenamiento ecológico territorial, el 74.1% de su territorio está bajo políticas ambientales de conservación.

En términos de residuos sólidos urbanos, el municipio participa con el 0.05% del total estatal, equivalente a 4.015 toneladas generadas por día.



DESARROLLO INSTITUCIONAL

QUITUPAN
DIAGNÓSTICO DEL MUNICIPIO
Mayo 2018

Desarrollo institucional

El Índice de Desarrollo Municipal (IDM) mide el progreso de un municipio en cuatro dimensiones del desarrollo: social, económica, ambiental e institucional, con la finalidad de presentar una evaluación integral de la situación de cada uno de éstos. El IDM parte de tres premisas vinculadas con el concepto de desarrollo humano, según el cual, el principal objetivo es beneficiar a las personas; las actividades de los gobiernos afectan el nivel de desarrollo de sus comunidades y que el desarrollo sostenible posibilita el bienestar de los individuos a largo plazo (ver detalles en <http://ieeg.gob.mx/general.php?id=8&idg=472>).

En los tres apartados anteriores ya se ha hecho referencia al desarrollo social, económico y del medio ambiente; finalmente en esta sección se aborda el componente institucional (Índice de Desarrollo Municipal Institucional; IDM-I), que mide el desempeño de las instituciones gubernamentales de un municipio a través de cinco rubros que contemplan el esfuerzo tributario, la transparencia, la participación electoral, el número de empleados municipales per cápita y la seguridad.

En la construcción del IDM se decidió incluir cinco variables para medir el desarrollo institucional de los municipios de Jalisco, tal y como se muestra en las dos tablas siguientes, por medio del porcentaje de participación ciudadana en elecciones; la evaluación del cumplimiento de la publicación de información fundamental y de la obligación de la atención a las solicitudes de información; la tasa de empleados municipales por cada mil habitantes; el porcentaje de ingresos propios por municipio y el número de delitos del fuero común por cada mil habitantes.

Tabla 13. Desarrollo institucional de los municipios en el contexto estatal con base en cinco indicadores

Quitupan, Región Sureste 2011 (Parte I)							
Clave	Municipio	Porcentaje de participación ciudadana en elecciones 2009		Evaluación del cumplimiento de la publicación de información fundamental		Empleados municipales por cada 1000 habitantes 2009	
		Valor municipal	Lugar estatal	Valor municipal	Lugar estatal	Valor municipal	Lugar estatal
030	Chapala	59.05	61	22.11	35	5.53	10
026	Concepción de Buenos Aires ^{/be}	63.53	27	11.36	76	11.12	70
050	Jocotepec ^{/e}	57.23	76	44.70	17	6.50	21
057	La Manzanilla de la Paz ^{*/be}	68.23	12	1.52	111	24.50	116
059	Mazamitla ^{/e}	64.79	22	1.52	123	6.05	16
069	Quitupan ^{/be}	44.95	124	11.36	91	6.44	20
056	Santa María del Oro ^{*e}	62.22	38	1.52	113	22.25	113
096	Tizapán el Alto ^{/be}	53.08	101	5.30	104	7.14	28
107	Tuxcueca ^{/de}	62.44	35	12.21	45	20.58	110
112	Valle de Juárez ^{/be}	62.04	40	11.36	72	11.73	76

FUENTE: Índice de Desarrollo Municipal, IDM-I con base en IFE, ITEI, INEGI, Procuraduría de Justicia del Estado de Jalisco e INAFED (ver detalles y notas en IDM 2012 <http://iieg.gob.mx/general.php?id=8&idg=472>).

En el caso de Quitupan, en 2009 registró una participación electoral del 44.95%, que lo coloca en el lugar 124 de los 125 municipios. Lo que significa que tiene una baja participación electoral en comparación con otras municipalidades del estado.

Por otra parte, en 2011 con una calificación de 11.36% en materia de cumplimiento en las obligaciones de transparencia, el municipio se colocó en el lugar 91. Lo que muestra el grado de compromiso de una administración en publicar y mantener actualizada la información, en particular, la correspondiente a los rubros financieros y regulatorios; así como la mejora en su accesibilidad y un adecuado manejo y protección de la información confidencial. Esto en el marco del cumplimiento del derecho de acceso a la información pública.

En lo que respecta a los empleados que laboran en las administraciones públicas, es importante destacar que en 2009, Quitupan tenía una tasa de 6.44 empleados municipales por cada mil habitantes, por lo que ocupa el sitio 20 a nivel estatal en este rubro. Esto en el sentido de que entre menor sea el valor de este indicador mejor, porque implica una lógica de austeridad donde con menos empleados municipales se logra prestar los servicios municipales a la población.

Asimismo, en el ámbito de las finanzas municipales, para 2009 el 12.02% de los ingresos de Quitupan se consideran propios; esto significa que fueron generados mediante sus propias estrategias de recaudación, lo que posiciona al municipio en el lugar 115 en el ordenamiento de este indicador respecto a los demás municipios del estado. Mientras que en la cuestión de seguridad, en 2011 el municipio registró una tasa de 5.41 delitos por cada mil habitantes, que se traduce en el lugar 37 en el contexto estatal, siendo el lugar uno, el municipio más seguro en función de esta tasa.

Considerando los cinco indicadores, Quitupan obtiene un desarrollo institucional muy bajo, con un IDM-I de 35.99, que lo coloca en el sitio 113 del ordenamiento estatal. Donde el primer lugar lo tiene Zapotlanejo y el último, Santa María del Oro.

Tabla 14. Desarrollo institucional de los municipios en el contexto estatal con base en cinco indicadores

Quitupan, Región Sureste 2011 (Parte II)								
Clave	Municipio	Porcentaje de ingresos propios 2009		Delitos del fuero común por cada 1000 habitantes ^f		IDM-Institucional		
		Valor municipal	Lugar estatal	Valor municipal	Lugar estatal	Índice	Grado	Lugar estatal
030	Chapala	45.92	30	14.37	121	57.7	Muy Alto	15
026	Concepción de Buenos Aires ^{/be}	34.62	74	5.04	29	44.5	Medio	76
050	Jocotepec ^e	33.67	76	6.11	53	52.2	Alto	27
057	La Manzanilla de la Paz ^{*/be}	31.38	84	6.66	62	38.2	Bajo	105
059	Mazamitla ^e	43.82	40	12.08	114	52.4	Alto	24
069	Quitupan ^{/be}	12.02	115	5.41	37	36.0	Muy Bajo	113
056	Santa María del Oro ^{*e}	2.31	125	4.00	22	27.2	Muy Bajo	125
096	Tizapán el Alto ^{/be}	31.47	83	4.30	24	41.4	Bajo	95
107	Tuxcueca ^{/de}	19.59	109	7.26	70	37.6	Bajo	107
112	Valle de Juárez ^{/be}	40.68	50	7.41	73	47.4	Alto	59

FUENTE: Índice de Desarrollo Municipal, IDM-I con base en IFE, ITEI, INEGI, Procuraduría de Justicia del Estado de Jalisco e INAFED (ver detalles y notas en IDM 2012 <http://iieg.gob.mx/general.php?id=8&idg=472>).

Directorio municipal



Presidente Municipal Quitupan

Efrén Cervantes Sandoval

quitupan@jalisco.gob.mx

Domicilio

Libertad No. 42 C.P.49570, Quitupan, Jalisco.

Teléfonos

(382) 575 0121 Fax: 575 0163

Síndico (a)

Elida Celene López Andrade

Regidores (as)

Salvador Ceceña Ponce

Gisela Lomelí Álvarez Herrera

Luis Gálvez Valdovinos

María del Rosario Euyoque Vargas

Francisco Javier Gálvez Hernández

Luis Antonio Rúelas Gómez

Nayely del Carmen Torres Álvarez

José de Jesús Galván Álvarez

Zoila Reyes Álvarez



INSTITUTO DE
INFORMACIÓN
ESTADÍSTICA Y
GEOGRÁFICA

Calzada de los Pirules No.71
Col. Ciudad Granja C.P. 45010
Zapopan, Jalisco, México

WWW.IIEG.GOB.MX