

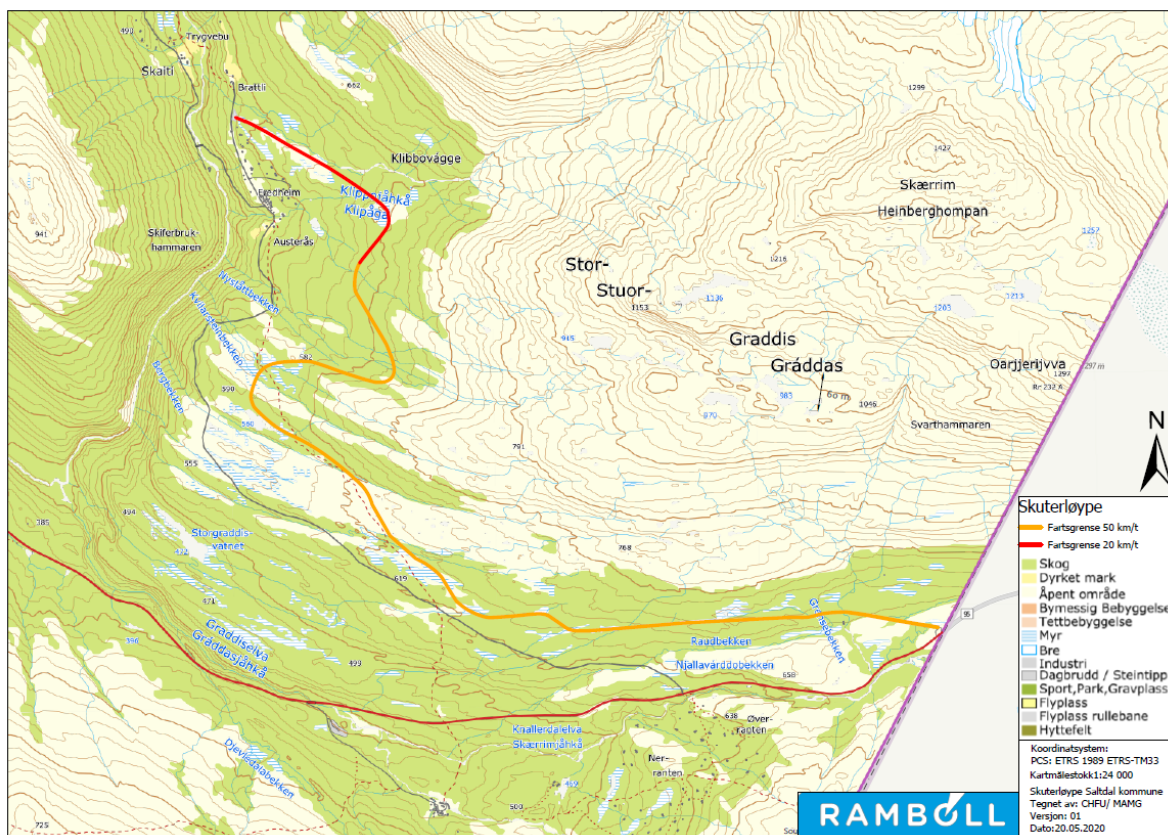
**Konsekvensutredning
friluftsliv. Forskrift om
snøskuterløype Skaiti –
Grensen**

INNHALDSFORTEGNELSE

1.	Innledning/beskrivelse av tiltaket	2
2.	Metode	3
2.1	Forberedende arbeider	3
2.2	Verdivurdering	4
2.3	Tiltakets påvirkning	5
2.4	Konsekvens	6
2.5	Skadereduserende tiltak	7
3.	Konsekvensanalyse	8
3.1	Metode og datagrunnlag	8
3.2	Influensområdet	8
3.3	Influensområdet – støy fritidsbebyggelse langsmed forslag til snøskutertrase	9
3.4	Beskrivelse av fremgangsmåte	10
3.5	0-alternativet - beskrivelse av dagens situasjon	11
3.6	Verdivurdering	15
3.7	Vurdering av påvirkning	19
3.8	Konsekvens	27
3.9	Skadereduserende tiltak	27
4.	Referanser	28

1. INNLEDNING/BESKRIVELSE AV TILTAKET

Det foreligger ett forslag til snøskuterløype. Løypen er tiltenkt startet ved Klippåga ved planlagt parkeringsplass. Denne skal det utarbeides egen reguleringsplan for. Løypa har en lengde på ca. 11,3 km og bredde på 6 meter. Løypen avsluttes inntil parkeringsplass ved rv. 77 ved Svenskegrensen. Utgangspunktet for utredningsarbeidet er at løypa er åpen fra 1. januar – 1. mai. Beregnet bruk av løypen estimeres til mellom 50-70 skutere i vanlige helger. I viktige utfartsdager/helger/uker kan denne økes. I ukedagene anses det en mer sporadisk bruk av løypa. Det må påpekes at tallene er svært usikre. Det tillates rasting langsmed løypa på inntil 30 meter.



Figur 1 Viser plassering av snøskutertrasee. Tiltaket begynner ved parkeringsplass ved kommunal veg Klippåga hvor det nå utarbeides forslag til reguleringsplan.

2. METODE

Konsekvensutredningen for friluftsliv er en del av utredningen til snøskuterløypen. Planlagt bruk av området vurderes opp mot dagens situasjon, som kalles 0-alternativet.

Metodikken for konsekvensutredninger baserer seg på metodikken i Vegvesenets håndbok V712. Håndboken inneholder metodikk for både prissatte og ikke-prissatte konsekvenser. Prissatte konsekvenser er de som har en allment anerkjent metode for verdisetting i kroner og øre. De ikke-prissatte konsekvensene er de som ikke kan verdsettes i kroner og øre. Konsekvenser for friluftsliv faller inn under kategorien ikke-prissatte konsekvenser.

Tre begreper står sentralt når det gjelder vurdering og analyse av ikke-prissatte konsekvenser;

1. *Verdi* – hvor stor betydning et område har i et nasjonalt perspektiv
2. *Påvirkning* – hvordan området påvirkes som følge av tiltaket
3. *Konsekvens* – sammenstilling av verdi og påvirkning.

2.1 Forberedende arbeider

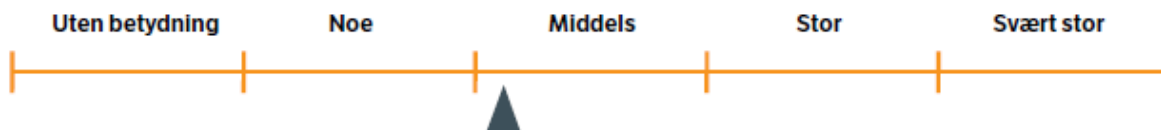
1. *0-alternativet* – dagens situasjon inklusiv vedtatte planer beskrives. Tiltaket skal vurderes opp mot 0-alternativet.
2. *Kunnskapsinnhenting* – gjennomgang av eksisterende kunnskap, deriblant eksisterende databaser, tidligere utredninger osv., befarings, kontakt med kommunen/fylkeskommunen/fylkesmannen etc.
3. *Definere delområder* – på grunnlag av innsamlet kunnskap deles utredningsområdet inn i enhetlige delområder. Et delområde er definert som et område som har en enhetlig funksjon, karakter og/eller verdi. Delområdene baseres på registreringskategoriene i figur 2.

Registreringskategori	Forklaring
Forbindelseslinjer/soner	
Ferdselsforbindelser	Sammenhengende forbindelseslinjer som brukes av gående og syklende (stier, løyper, gangveger og lignende).
Blå/grønne korridorer	Sammenhengende vegetasjonspregede forbindelsessoner som brukes av gående og syklende, samt ferdsel til vanns. Kategorien sammenfaller i stor grad med Grønncorridor i Miljødirektoratets veileder M98.
Sykelruter	Sykelruter som er en del av det offisielle vegnettet. NB! Denne kategorien benyttes bare dersom sykling ikke behandles som prissatt konsekvens. Må avklares i hvert enkelt prosjekt.
Geografiske områder	
Turområder	Fjell-, skog- og heiområder egnet for lengre turer til fots og på ski, jakt og fiske. Inkluderer også områder med tilrettelegging (merkede løyper, stier og overnattingssteder).
Utfartsområde	Store og små dagsturområder utenfor byer og tettsteder som innbyr til spesielle enkeltaktiviteter.
Nærturterreng	Allment tilgjengelige skogsområder på mer enn 200 daa, i gangavstand fra boligområder, skoler eller barnehager. Områdene er vanligvis naturlig avgrenset av veger, bebyggelse eller dyrka mark.
Marka/bymark	Sammenhengende utfartsområder som ofte grenser til byer og tettsteder, med direkte adkomst derfra.
Urbane uteområder	Opparbeidete områder som brukes til opphold og rekreasjon, eksempelvis gater, torg, allmenninger og promenader.
Leke- og rekreasjonsområder	Leke-/ballplasser, nærmiljøanlegg, hundremeterskog, badestrender, offentlig sikrede områder, parker o.l., mindre enn 200 daa. Ligger i bebygde sone, maks. 200 m fra boliger.
Strandsone med tilhørende sjø og vassdrag	Områder langs kyst, innsjøer og vassdrag med mulighet for allment friluftsliv. Områder på sjøen og øyer, strandsoner eller skjærgård.
Jordbrukslandskap som brukes til friluftsliv	Områder i jordbrukslandskapet med betydning for friluftsliv, med fri ferdsel til fots på frossen eller snølagt mark.
Andre rekreasjons- og friluftslivsområder	Områder om ikke lar seg plassere innenfor øvrige kategorier. Områdets egenskaper må beskrives. Kategorien brukes unntaksvis.

Figur 2 Registreringskategorier

2.2 Verdivurdering

Området verdisettes og framstilles på verdikart. Verdivurderingen fremstilles på en glidende skala fra uten betydning til svært stor verdi.



Figur 3 Skala for vurdering av verdi. Her eksempel på hvor pila viser en vurdering på lav middels.

Området vurderes ut ifra bruksfrekvens, betydning og kvalitet. Bruksfrekvens er et uttrykk for hvor mye og hvor ofte et område blir brukt. Betydning handler om viktigheten som et område for en gruppe eller lokalsamfunn. Kvalitet handler om attraktivitet og opplevelsesverdier. Kriterier for verdisetting er gitt i figur 3. Kriteriene i tabellen er et hjelpemiddel for å gi verdi.

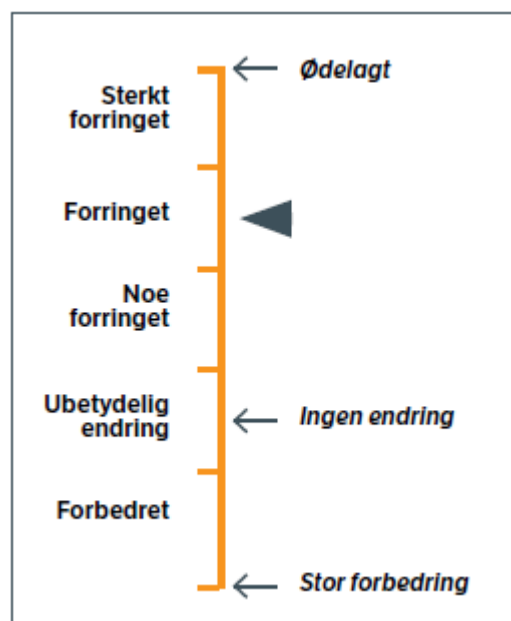
Verdi	Uten betydning	Noe verdi	Middels	Stor verdi	Svært stor verdi
Bruksfrekvens	Mindre bruk	Brukes av få	Brukes av flere	Brukes av mange	Brukes av svært mange
Betydning	Ingen betydning	Lokal betydning	Lokal/regional betydning Statlig sikret friluftsområde	Regional/ nasjonal betydning Statlig sikret friluftsområde	Nasjonal/ internasjonal betydning Statlig sikret friluftsområde
Kvaliteter	Mindre attraktivt for opphold	Attraktivt for noen grupper	Attraktivt for flere	Svært attraktivt/ har særlig gode kvaliteter	Særdeles attraktiv/ har unike kvaliteter

Figur 4 Verdikriterier

2.3 Tiltakets påvirkning

Påvirkning er et uttrykk for endringer som det alternative tiltaket vil medføre på det berørte delområdet. Vurderinger av påvirkning relateres til den ferdig etablerte situasjonen. Det er kun områder som blir varig påvirket som vurderes.

Skalaen for påvirkning er inndelt i fem trinn og går fra sterkt forringet til forbedret. Vurdering av påvirkning gjøres i forhold til 0-alternativet. Ingen endring utgjør 0-punktet på skalaen.



Figur 5 Skala som viser eksempel vurdering av påvirkning som viser at pila peker på forringet.

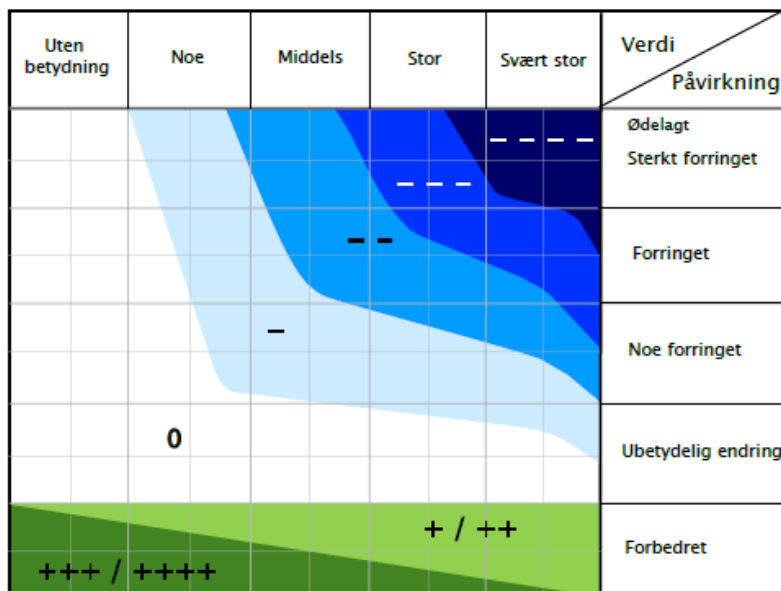
Påvirkningsfaktorer for friluftsliv er gitt i figur 5. Tabellen er en veiledning for gradering av påvirkning. Vurderingene skal begrunnes i en kort og konsis tekst.

Tiltakets påvirkning	Opplevelseskvalitet	Areal/omfang	Tilgjengelighet /Barriere	Bruk av området/ferdsel-forbindelse	Lydbilde
Ødelagt/sterkt forringet	Området er ikke lengre attraktivt	Området er ødelagt/sterkt redusert	Området er ikke lenger tilgjengelig	Området/ Forbindelseslinjen er ikke lengre egnet til aktiviteten	Området kan ikke lenger brukes pga. sterk støypålage
Foringet	Tiltaket medfører svært redusert attraktivitet	Området er redusert	Forbindelseslinjen til området har blitt vesentlig lengre (omveg) økt trafikkvolum medfører større barriere	Tiltaket medfører svært redusert bruk	Området får et mye dårligere lydbilde
Noe forringet	Tiltaket medfører redusert attraktivitet	Området er noe redusert	Forbindelseslinjen er lagt om - medfører noe omveg økt trafikkvolum medfører barriere	Tiltaket medfører redusert bruk	Området får noe dårligere lydbilde
Ubetydelig endring	Ingen/liten forskjell	Området er uendret	Ingen/liten forskjell	Ingen/liten forskjell	Ingen merkbar/hørbar forskjell
Forbedret	Området er mer attraktivt	Området er utvidet	Eksisterende barriere er fjernet Områder har blitt mer tilgjengelige	Området/ Forbindelseslinjen er bedre egnet til aktiviteten	Området har et bedre lydbilde

Figur 6 Påvirkningsfaktorer

2.4 Konsekvens

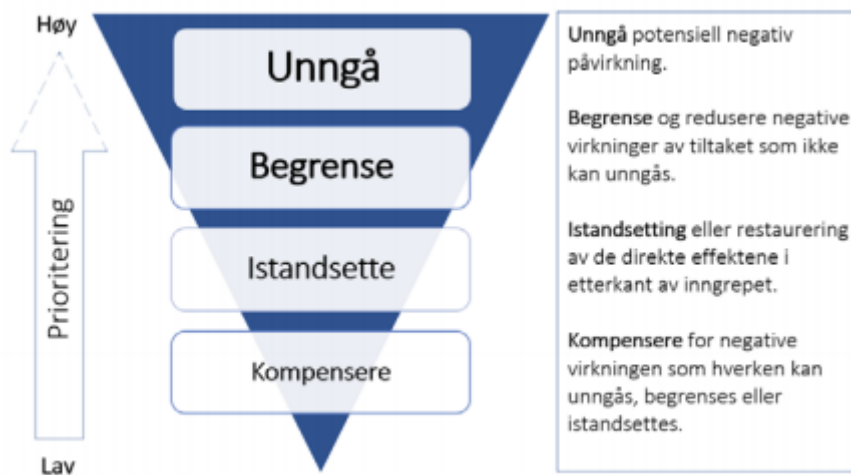
Konsekvensen framkommer ved å sammenstille verdivurderingen med vurderingen av tiltakets påvirkning. Konsekvensen illustreres i en konsekvensvifte. Skalaen for konsekvens går fra 4 minus til 4 pluss.



Figur 7 Konsekvensvifte

2.5 Skadereduserende tiltak

Utredning kan foreslå konkrete skadereduserende tiltak. Dette er konkrete forslag som kan bidra til å begrense virkningene av tiltaket.



3. KONSEKVENSPANALYSE

3.1 Metode og datagrunnlag

Friluftsliv defineres som opphold og fysisk aktivitet i friluft i fritiden med sikte på miljøforandring og naturopplevelse. Tiltaket ligger innenfor kartlagt friluftsområdet av viktig verdi. Konsekvensene for friluftsliv som tiltaket gir, skal utredes.

Datagrunnlag er gjeldende planer, ortofoto, befaring, kommunens nettsider, tidligere utredninger og andre relevante nettsider. Som datagrunnlag benyttes kommunenes friluftskartlegging som er gjort i henhold til Miljødirektoratets

veileder: <http://www.miljodirektoratet.no/Documents/publikasjoner/M98/M98.pdf>

Miljødirektoratet har utarbeidet egen veileder for støy- og planlegging av snøskuterløyper og de hensyn som kommunen må ta hensyn til. Utredningen benytter derfor denne ved bruk av illustrasjoner m.m.

Det er gjort enkelte intervjuer med hyttefolk/brukere, Fjelltjenesten og innspill til saken. Ved vurderinger er det viktig å vurdere/kartlegge områdets verdi som vinterturområde.

Følgende veileder benyttes for støy:

Veiledning støy og planlegging av snøskuterløyper, Miljødirektoratet 10 januar, 2018. 12 s. Miljødirektoratet. Kartlegging av friluftsområder, veileder.

3.2 Influensområdet

Det er oppgitt anbefalte grenseverdier i kapittel 4 (veileder støy er det beregnet minsteavstand mellom snøskuterløype og yttergrense av områdetype for hvert område eller situasjon. Minsteavstandene utgjør en buffersone. Tabell s. 9 viser gitte minsteavstander for buffersone for hver områdetype.

Miljødirektoratet anbefaler at kommunene bruker tabellen ved planlegging av snøskuterløyper. Der kommunene legger snøskuterløyper *utenfor* angitte minsteavstander vil det ikke være behov for nærmere vurderinger rundt støy. Miljødirektoratet anbefaler å gjøre supplerende støyberegninger dersom det er behov for å legge løyper innenfor minsteavstandene, og kommunen ønsker mer eksakt kunnskap om rekkevidden av støy inn i de viktige friluftslivsområdene. Miljødirektoratet anbefaler å gjøre supplerende støyberegninger dersom det er behov for å legge løyper innenfor minsteavstandene.

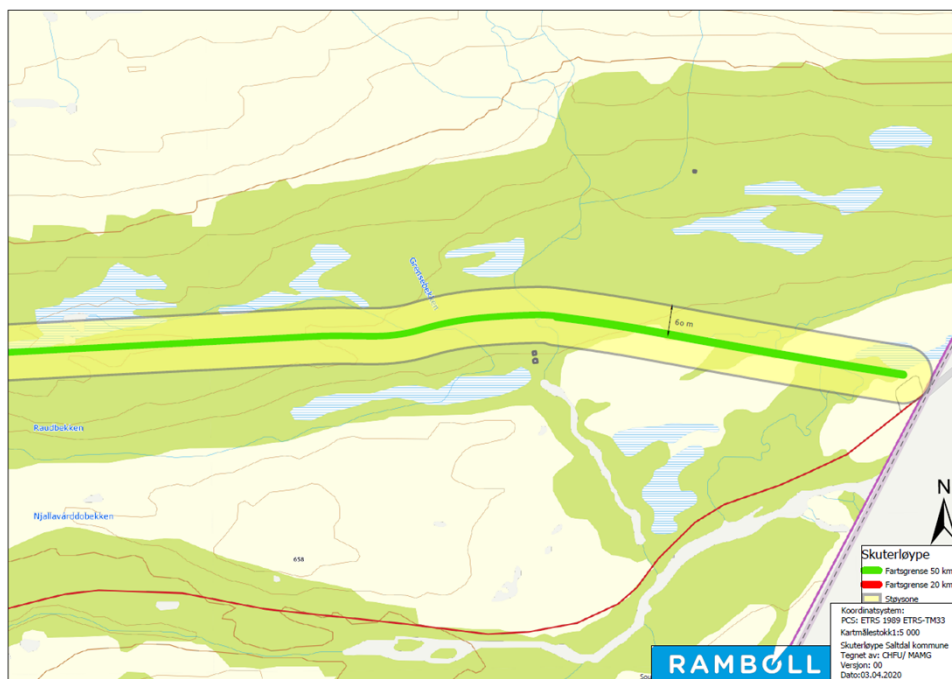
I beregningen av minsteavstand er det tatt høyde for mange ulike forhold, så Miljødirektoratet mener det ikke vil være behov for ytterligere utredninger knyttet til støy der kommunene overholder anbefalte minsteavstander. Minsteavstand til fritidsbebyggelsen langsmed hele traseen er over 60 meter.

Områdetype	Beskrivelse	Anbefalt grenseverdi	Minsteavstand (m) for buffersone
1	Svært viktige eller viktige friluftslivsområder, jf. verdsetting i forbindelse med kommunenes kartlegging etter veileder M98-2013.	L _{5AF} 40 dB	450
2	Boliger, hytter og annen støyfølsom bebyggelse	L _{5AF} 60 dB	60
3	Områder langs eksisterende støykilder som vei, bane mv. der det allerede er trafikk av et betydelig omfang	Ingen grenseverdi	Avstand fra eksisterende støykilde bør ikke overskride 30 – 50 meter

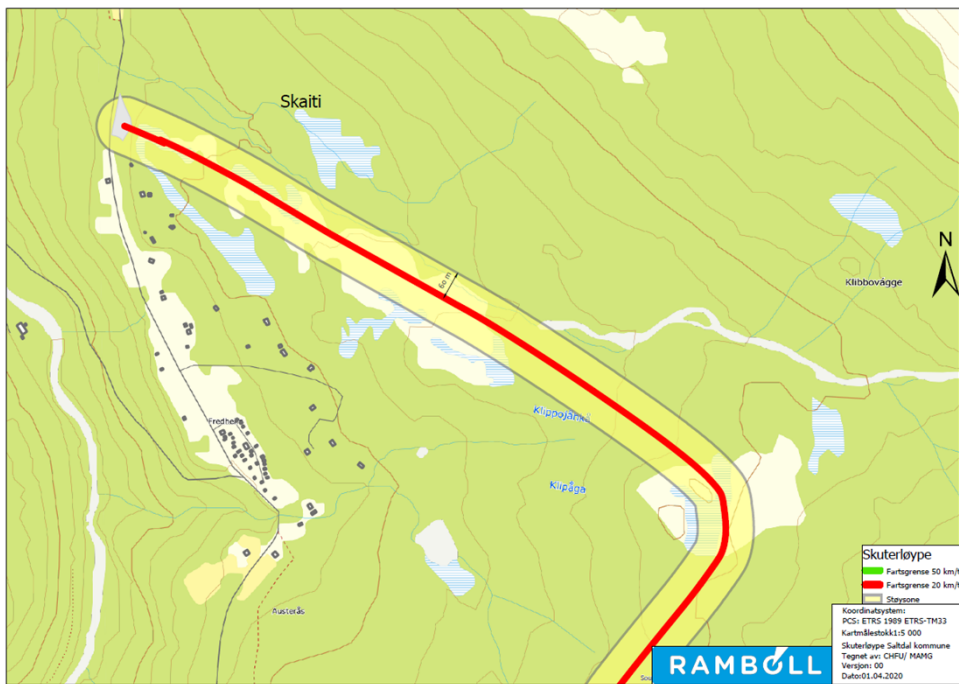
Tabell 2.

3.3 Influensområdet – støy fritidsbebyggelse langsmed forslag til snøskutertrase

Det vises til tabell ovenfor. Forslag til løype er innenfor de krav som stilles i veilederen for beregnet minsteavstand mellom snøskuterløype og fritidsbebyggelse. Støy ovenfor fritidsbebyggelse vil derfor ikke utredes nærmere.



Figur 8 viser støyutbredelse mot fritidsbebyggelse nær grensen. Gul sone er 60 meter.



Figur 9 viser støyutbredelse nørt fritidsbebyggelse Skaiti. Gul sone er 60 meter.

3.4 Beskrivelse av fremgangsmåte

Kommunen har mottatt innspill på private om snøskuterløype. Kommunen ønsker å utrede denne traseen. Fremgangsmåten følger da illustrasjonen nedenfor til høyre og vurderer til slutt faktiske konsekvenser av støy for friluftslivet, bolig og hytteområder.



3.5 0-alternativet - beskrivelse av dagens situasjon

0-alternativet er sammenligningsgrunnlaget for alle utredningsalternativ. Det skal beskrive dagens situasjon og en forventet utvikling i influensområdet som vil skje uavhengig av eventuelle tiltak.

Løypen er lokalisert på høgfjellet, 480 m.o.h. og i all hovedsak lokalisert på snaufjell, fjellbjørkeskog. Tekniske i nærområdet til traseen er bla. grensegjerde etter Grensereinbeitekonvensjonen, telemast, fritidsbebyggelse, parkering og vegareal, fritidsbebyggelse og parkeringsplasser.

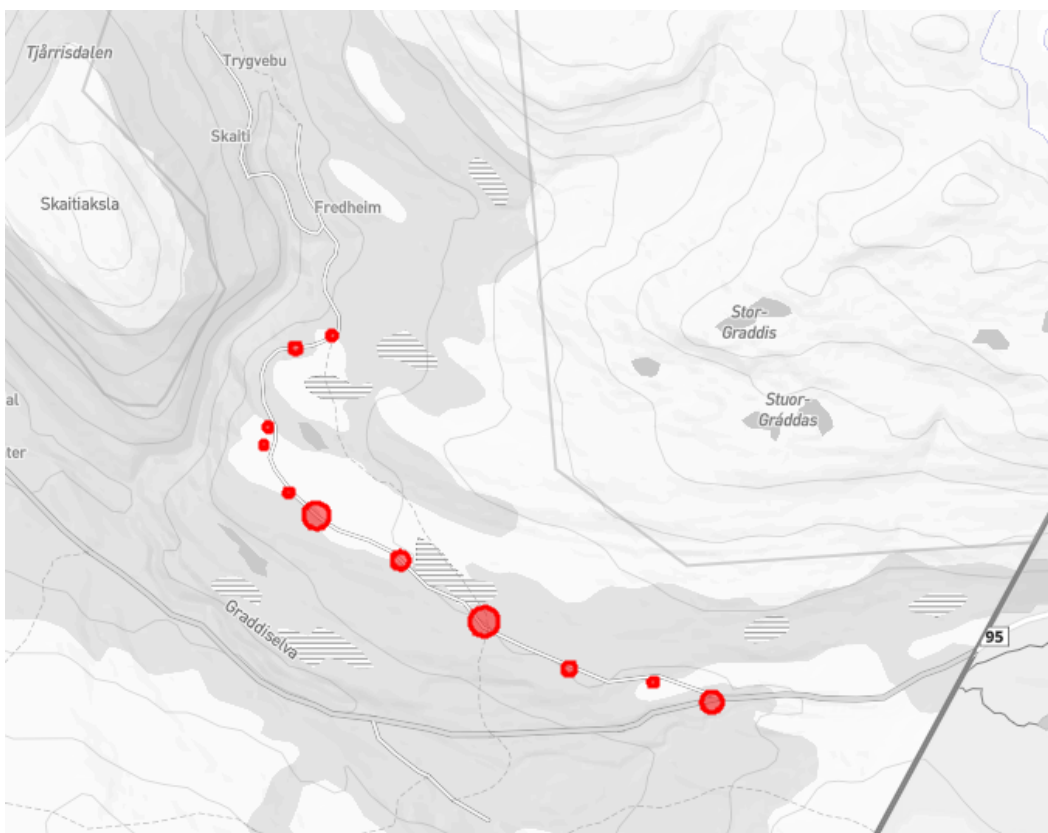
I Skaiti er det fast bosetting, samt caravanplass. Nærområdet er bebygget med 20 hytter og 46 caravanvognoppstillingsplasser.

Tilstøtende arealer består hovedsakelig av LNF-områder med innslag av spredt bolig-/fritidsbebyggelse, næringsbebyggelse, fritids- og turistformål, samt E6.

Snøskuterløypen ligger innenfor friluftsområdet Stor-Graddis/Bjørntoppen. Friluftsområdet er registrert som viktig utfartsområde/viktig friluftsområde. I Miljødirektoratets naturbase beskrives området slik: «Fiske i enkelte vann (Litjvatn, Rundvatn, Kroktjønna, Klippåga, Tausavatn, Svarthammerbekken), Dagsturer sommer/vinter til Kibbotjakkka, Aksla, Varden og Bjørntoppen. Bærområde i nedre deler. Sommer og vinterturer. Hangliderturer fra Stor-Graddisområdet.»

Tilrettelegging langs med Skaitiveien – parkeringsplasser

Skaitiveien ble åpnet på tidlig 90-tallet. Langsmed denne er det tilrettelagt med møteplasser (8 stk.) og parkeringsplasser (4 stk.). På møteplassene er det forbudt å parkere, men de benyttes likevel.

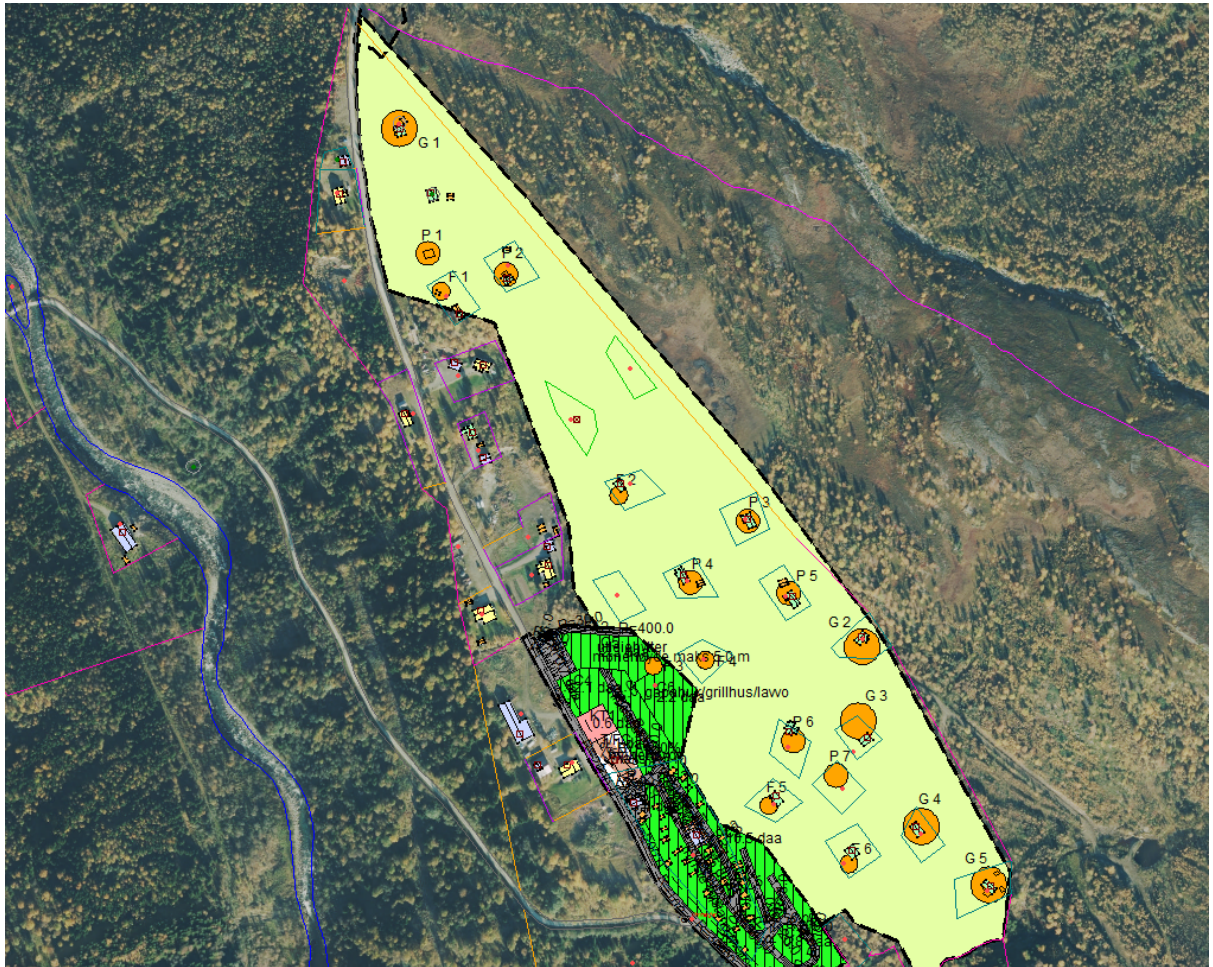


Figur 10 Viser møteplasser og parkeringsplasser langsmed Skaitiveien

3.5.1 VEDTATTE REGULERINGSPLANER, FRITIDSBEBYGGELSE OG BOSETTING I OMRÅDET

PLANID	PLANNAVN	VEDTATT	FORMÅL
1999006	Fredheim hytteområde Skaiti	10.12.1999	Fritidsbebyggelse
2007004	Skaiti Fjellcamp	18.10.2007	Camping og utleiehytter

- Fredheim hytteområde er regulert med 20 hytter, det gjenstår tre for utbygging.
- 7 eneboliger i Skaiti.
- Caravanplassen er godkjent for 60 caravanplasser der 46 benyttes i dag. Servicehuset tilhørende fjellcampen er godkjent for 60 caravanplasser. Plassen kan bebygges ytterligere med 20 caravanplasser slik at kapasiteten blir 80.
- 2,3 daa regulert til utleiehytter.
- Kommuneplanens arealdel tilrettelagt med 4 eneboliger
- 15 fastboende i Skaiti



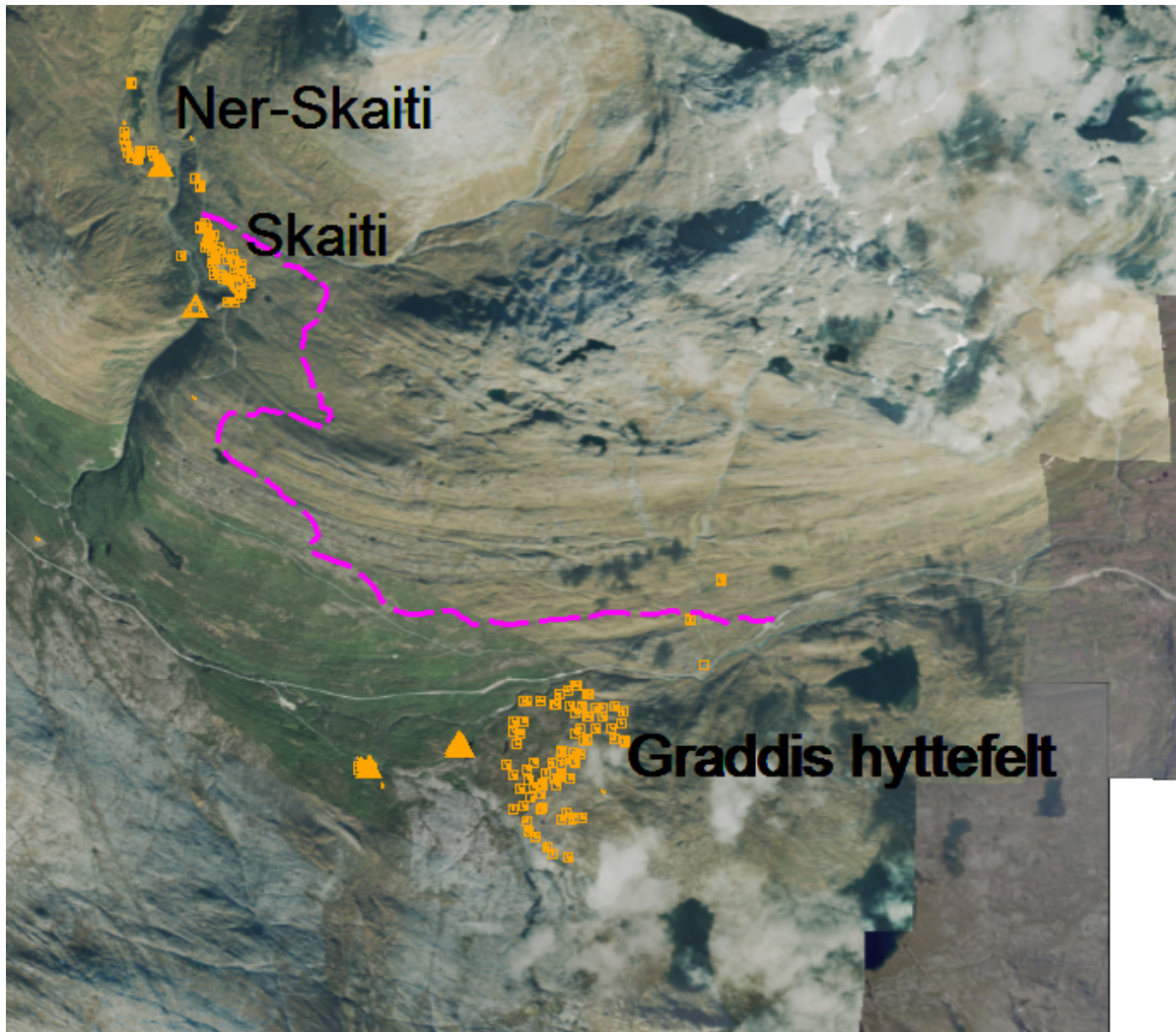
Figur 11 Viser gjeldende reguleringsplan for fritidsbebyggelse og caravanplass i nærområdet. Forslag til skuterløypa i Rosa.

Nærmere svenskegrensen er det tillegg er det oppført to frittstående hytter i samme friluftsområde (se figur 8).

Øvrige hytteområder i nærområdet:

- Ner-Skaiti: 7 hytter
- Graddis: 64 hytter

Disse områdene er lokalisert mer enn 600 meter unna løypa og berøres ikke som influensområde. Imidlertid vil enkelte benytte friluftsområdene vinterstid til skigåing eller jakt.

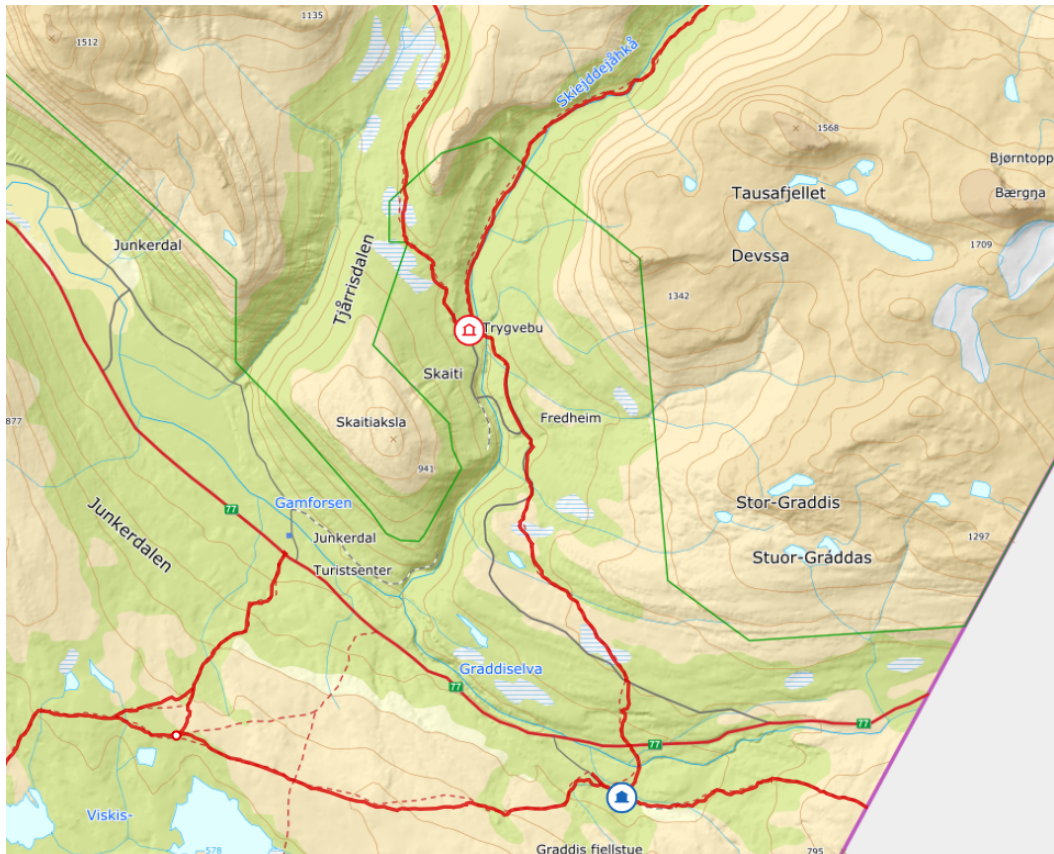


Figur 12 Oversiktskart over hytteområder i nærområdet.

3.6 Verdivurdering

3.6.1 TURSTIER

Kartet nedenfor viser et utsnitt fra ut.no sitt kart, der populære turer i området er markert. Turstien er en del av merket sommerrute (turistforeningsløype) mellom Graddis – Skaiti – Balvatn. Trygvebu er nærmeste turistforeningshytten til Skaiti. Turiststien er i mest bruk sommerstid. I turkart ugitt av Salten Friluftsråd 2014 er samme trase ikke merket som anbefalt rute for skitur. En av årsakene til dette er blandt annet snøskredfare inn Skaitidalen.



Figur 13 Turer ved Skaiti. Kilde ut.no

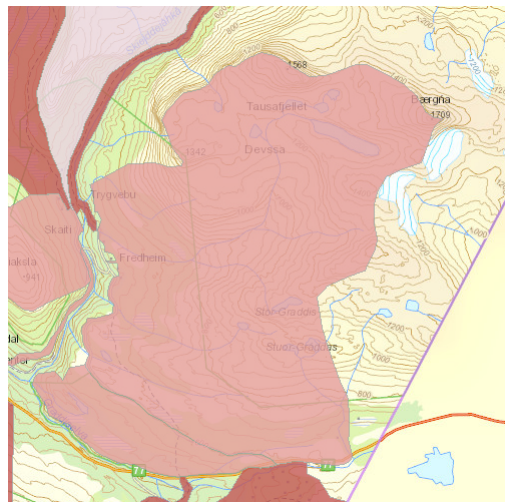
3.6.2 KARTLAGTE FRILUFTSOMRÅDER

Saltdal kommune har kartlagt friluftsområder i hele kommunen etter Miljødirektoratets veileder M98-2013, Kartlegging og verdsetting av friluftsområder. I Miljødirektoratets naturbase er kartene lagt inn med beskrivelse.

Kartlagte områder som berøres er:

Stor- Graddis/Bjørntoppen

Området beskrives som et utfartsområde og vurdert som viktig friluftsområde: «Fiske i enkelte vann (Litjvatn, Rundvatn, Kroktjønna, Klippåga, Tausavatn, Svarthammerbekken), Dagsturer sommer/vinter til Kibbotjakka, Aksla, Varden og Bjørntoppen. Bærområde i nedre deler. Sommer og vinterturer. Hangliderturer fra Stor-Graddisområdet.» (Naturbase, Naturbasen kartlagte friluftsområder).



Figur 14 viser friluftsområdene Storgraddis og Storgraddis/Bjørntoppen

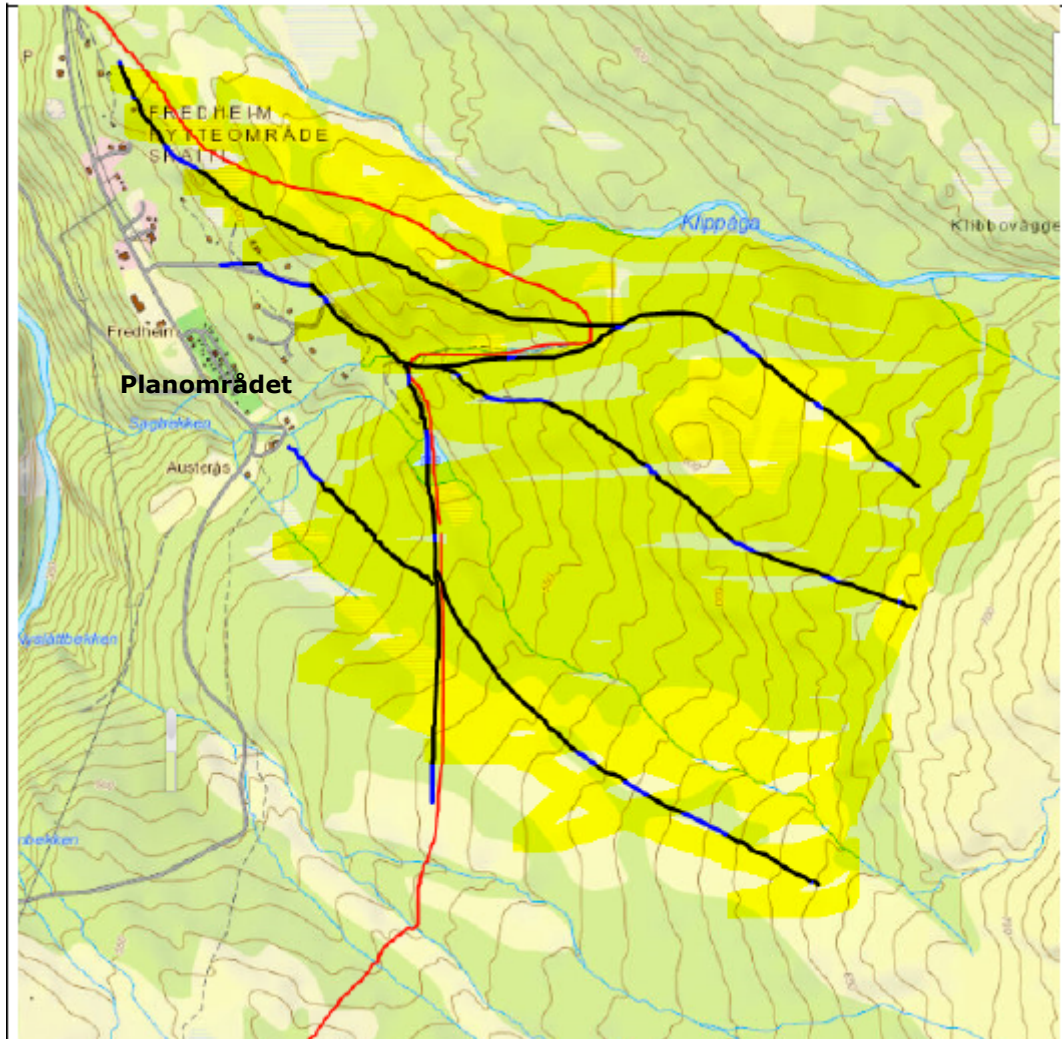
Middels regionale/nasjonale brukere. Store opplevelsesverdier og symbolverdi. Område har en utbredelse på 41430 daa.

Stor-Graddis ID FK00000955

Dagsturområde. Tursti ned til Junkerdal. Parkering ved veg. Mest brukt sommerstid. Merket turløype. Bærplukking, bading og fiske i Stor-Graddisvatn småfallen røye), godt egnet for småbarnsturer, turmål til eldste furua i Saltdal (Metusalem), naturskjønt. Bruk av sykkel, hest og kjerre og ridning er forbudt. Bålbrenning er forbudt, med unntak av bålbrenning med medbrakt brensel på snødekt mark og bålbrenning på faste, merkede bålplasser med medbrakt brensel. Eksisterer ingen merkede bålplasser. Burde vært lokalisert slik bålplass ved Stor-Graddisvatn.

Kommunen har foretatt intervju med ressurspersoner fra området: Følgende gir seg gjeldende om området:

1. Populære topptur er fra Skaiti til Bjørntoppen og Tausa. Det er flere i egen kommune og fra regionen som går denne turen. For å komme dit er det nødvendig å krysse skutertraseen.
2. Hytteforeningen Tausa beskriver at den nærmeste km fra hyttene som de områdene som benyttes mest av.
3. Området langs Skaitiveien mye brukt og et populært friluftsområde. Her er vinterjakta på fjellrype attraktivt. Da helt fra tollstasjonen til fjellterrenget mot Klipåga og under Klibbo. I skogen trenes det mye hund vinterstid. Mange hyttefolk i Graddis og Skaiti har fuglehund. I Bjørkeskogen til lirypejakt og trening av hund og de øvre skogdelene og snaufjellet til fjellrypejakt. I 2020 satt mye av fjellrypene lavt og mange jakter og skyter fugl godt nede i skogen. (*Jim Tovås, Fjelltjenesten*).
4. Salten fuglehundklubb/Bodø jeger og fiskerforening arrangerer årlig fuglehundprøver i Skaiti.
5. Populært utfartsområde i helger og helligdager (påske/vinterferie m.m.). Det er i denne perioden caravanplassen og hyttene benyttes mest. (Stig Bredesen, driver Skaiti Fjellcamp DA). Flere av caravaneierne benytter seg av skuterkjøring i Sverige eller turområdene i Graddis. Brukerne av caravanplassen er området er både lokale og fra nabokommunene.
6. Vinterstid kjøres det opp egen skiløype fra Skaiti til grensen etter søknad til kommunen.



Figur 15 Viser området som Tausa hytteforening definerer som nærområdet til hyttefeltet. Sorte streker er skiløyper som både Fastboende og hyttefolket bruker.

De nærmeste områdene til Skaiti betegnes som nærturområde til de som har hytte.

Områdets verdi vurderes ut ifra bruksfrekvens, betydning og kvalitet. I naturbasen er området registrert med middels bruksfrekvens med både lokale, regionale og nasjonale brukere, og mange opplevelseskvaliteter. Området hvor en vurderer å fastsette løyper er i friluftslivskartleggingen i stor grad vist som svært viktige og viktige utfartsområder. Fiske i enkelte vann (Litjvatn, Rundvatn, Krokvtjønna, Klippåga, Tausavatn, Svarthammerbekken), Dagsturer sommer/vinter til Kibbotjakkå, Aksla, Varden og Bjørntoppen. Bærområde i nedre deler. Sommer og vinterturer. Hangliderturer fra Stor-Graddisområdet. Området vurderes som ganske inngrepsfritt. Området har liten grad av tilrettelegging og middels tilgjengelighet. Området har helårsbruk.

Innenfor Saltdal kommune er det flere andre vinterområder med vesentlig høyere bruk. Eksempelvis nevnes Trollhaugan/Skjevlvfjell, Saltfjellet, Krokvatn/Holmvatn. Som vinterområde

regnes det totale området å ha noe verdi. Området er viktig for de som er bosatte og andre med tilknytning til grenda (hytter, caravan).

Hvor mye av har kommunen av tilsvarende friluftsområder i kommunen:

ID	Områdenavn	Kategori	Verdi
FK00000987	Graddis	Utfartsområde	Svært viktig
FK00000961	Viskisområdet	Utfartsområde	Svært viktig
FK00000886	Dybendalen	Utfartsområde	Svært viktig
FK00000842	Namnlausdalen	Stort turområde med tilrettelegging	Svært viktig
FK00000957	Trollhauan/Skjevl fjell	Utfartsområde	Svært viktig
FK00000887	Storbotnheia	Utfartsområde	Svært viktig

En vurderer at vinterfriluftsbuiken i de beskrevne friluftsområdene gir et dekkende svar på at det finnes tilsvarende arealer i Saltdal kommune. Områdene som benyttes til vinterfriluftsliv er registrert som A-områder og som vil ha en høyere verdisetting enn Graddis/Bjørntoppen. I areal tilsvarer dette ca. 306000 daa. med vinterfriluftsområder. StorGraddis/Bjørntoppen har et areal på 41.430 daa.

Ut fra dette vurderes vinterfriluftsbuiken til middels verdi.



3.7 Vurdering av påvirkning

Tiltakets grad av påvirkning vurderes ut ifra opplevelseskvalitet, areal/omfang, tilgjengelighet/barriere, bruk av området og støy/lydbilde. Vurdering av påvirkning er kompleks og er avhengig av trafikkbildet i løypa slik som antall skutere, tidspunkt for kjøring m.m.

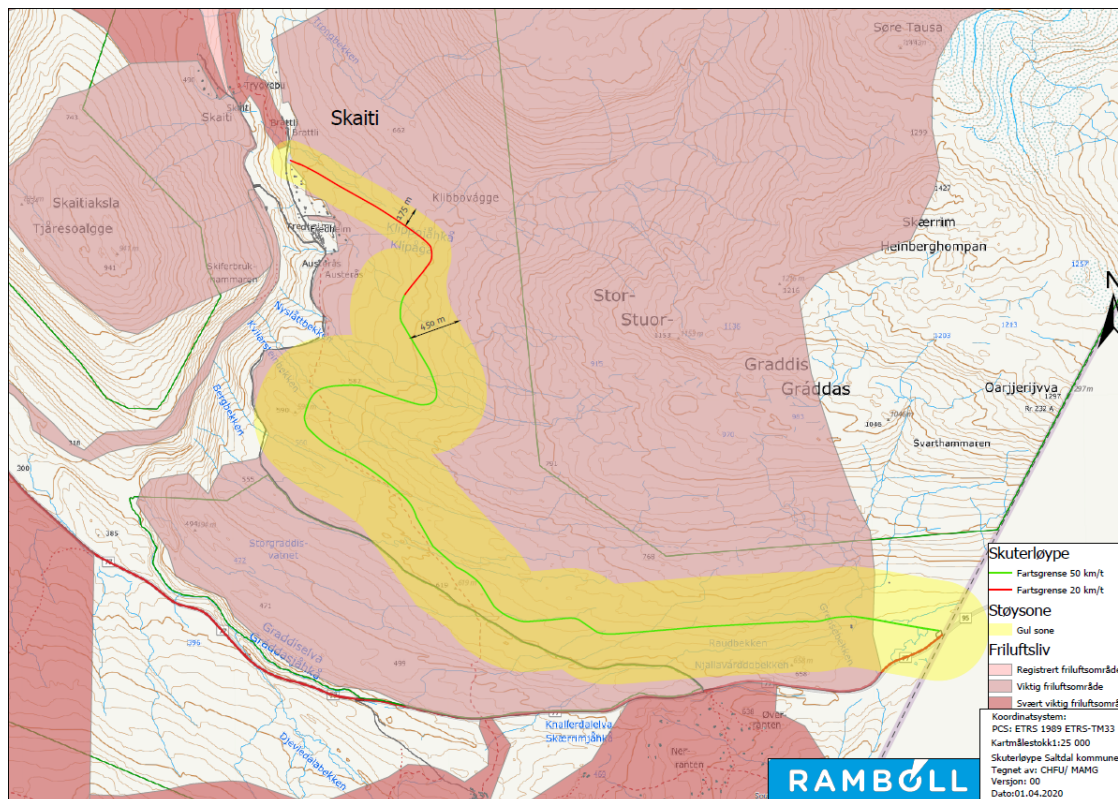
Støyfølsom bebyggelse (fritidsbebyggelse og boliger). Støy

For beregning av støy og støyømfintlig bebyggelse (boliger/fritidsbebyggelse) vises til det *Veiledning støy og planlegging av snøskuterløyper, Miljødirektoratet 10 januar, 2018. 12 s, jfr. Kap. 3 i dette dokument.* Det er fastsatt en minsteavstand til støyfølsom bebyggelse på minimum 60 meter. Det er utarbeidet kart med buffer i forslag til skuterløype på 60 meter, pluss ½ bredden på skuterløypen (bredde forslag løype er 6 meter). Beregnet buffer er 63 meter fra midtlinje snøskutertrase.

Bebyggelsen er i all hovedsak lokalisert ved løypas start i Skaiti, samt to hytter nærmere Svenskegrensen.

Det er ingen fritidsbebyggelse nærmere enn 60 meter. Nærmeste fritidsbebyggelse (gnr/bnr 70/24) er lokalisert 63 meter unna traseen.

Kartlagte friluftsområder



Figur 16. Viser skuterløpens påvirkning på kartlagt friluftsområde

Forslag til skuterløype er i sin helhet lokalisert innenfor kartlagt friluftsområde Stor-Graddis/Bjørntoppen. Det er ikke mulig å lokalisere skuterløypen utenfor viktige friluftsområder. Forslag til løype er tegnet inn med støysone på 450 meter som er anbefalt minsteverdi i veileder.

Hvor stor del av friluftsområdet blir berørt:

ID	Områdenavn	Størrelse	Areal berørt
FK000009555	Stor-Graddis	4.641 daa	3.6 daa
FK00001009	Stor-Graddis/Bjørntoppen	41.430	4.641 daa

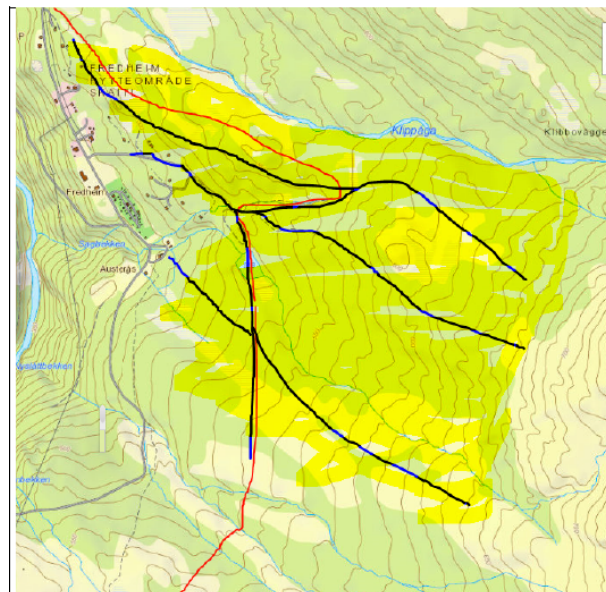
Selve løypen dekker et areal på 33.5 daa.

Løypen er i all lokalisert i både områder med lauvskog og strekninger med impediment/bart fjell. Støybildet vil derfor være noe bedre i områder med lauvskog og kupert terreng.

Løypen er lokalisert i området til Skaiti som brukerne karakteriseres som nærturområde og mere brukt enn andre områder fra Skaiti. Det er tre skiløyper som krysser skuterløypen. Skiløypene følger «gamle» stier som er blitt ryddet etter at det har vært stor skogsvekst.



Figur 18 viser lokalisering av reingjerde (konvensjonsgjerde mellom Norge og Sverige). For å komme til områdene i øst må du passere gjerdet i åpning. Gjerde ikke innmålt. kartkilde Fylkesmannen i Nordland.



Figur 17 Viser nærturområdet til Skaiti

Opplevelseskvalitet

Området der snøskutertraseen fremstår i dag som inngrepsfritt uten tilrettelegging. Det er flere inngrep i randsonen av friluftsområder (veg, kraftgate). Etablering av en skuterløype vil føre til økt støy gjennom friluftsområdet som i dag oppleves som stille og rolig. I tillegg er det synbarheten til løypen, denne vil variere fra sted til sted avhengig av hvor en plasserer seg i forhold til skuterløypen. Opplevelseskvaliteten vil også reduseres i forhold til antall skutere som benytter løypen og hvordan denne fordeler seg utover dagen. I nærhet av løypen vil det kunne være avgasser fra enkelte skutere.

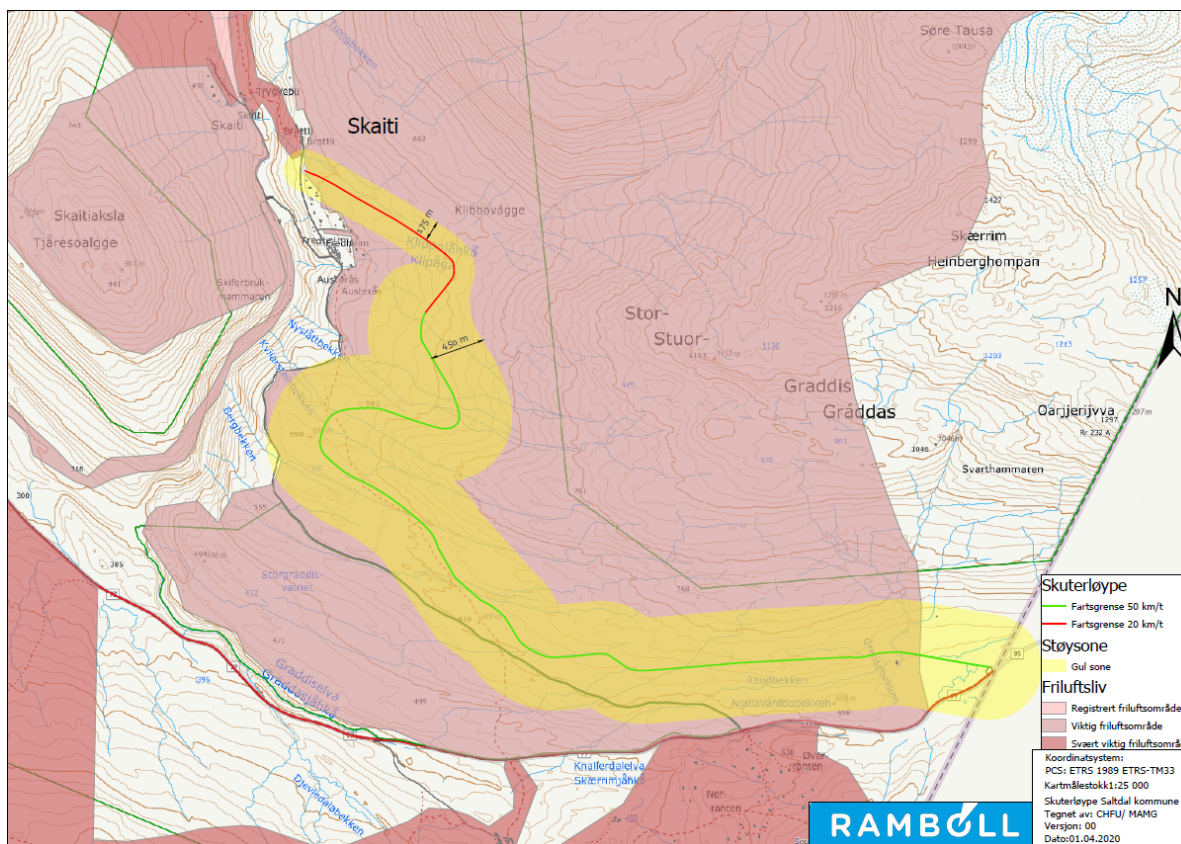
Forslag til skuterløype er også lokalisert på en skiløype som har vært kjørt opp hvert år mellom Skaiti og grensen. Det er rimelig å anta at flere skigåere som vil oppleve ro og fred ikke vil benytte seg av en etablert skuterløypen. I tillegg krysser skuterløypen merket turistforeningsløype. Denne er imidlertid mindre brukt vinterstid.

Nærområdene til skuterløypen vil fremstå som mindre attraktivt enn 0-alternativet.

Tiltaket vil sådan påvirke opplevelseskvaliteten negativt. Tiltakets påvirkning vurderes som forringet på friluftsområdet.

Areal/omfang

For areal og omfang vises det til buffersoner for støy i friluftsområdene. Selve skuterløypene vil beslaglegge et areal i 6 meters bredde og en lengde på ca. 11,3 km. I tillegg vil selve skuterløypen påvirke arealbruken i nærhet av løypen. Dette tilsvarer en buffer i h.h.t. veilederen på 60 meter i 20 km/t og for 50 km/t, 450 meter. Dette tilsvarer et areal på 3,6 daa av Storgraddis og 8294 daa areal i friluftsområdet Stor- Graddis/Bjørntoppen. Hovedpoenget er at de fleste brukerkonfliktene med snøskuterløypen er i influensområdet av løypen. Da betyr totalstørrelsen på arealet mindre.

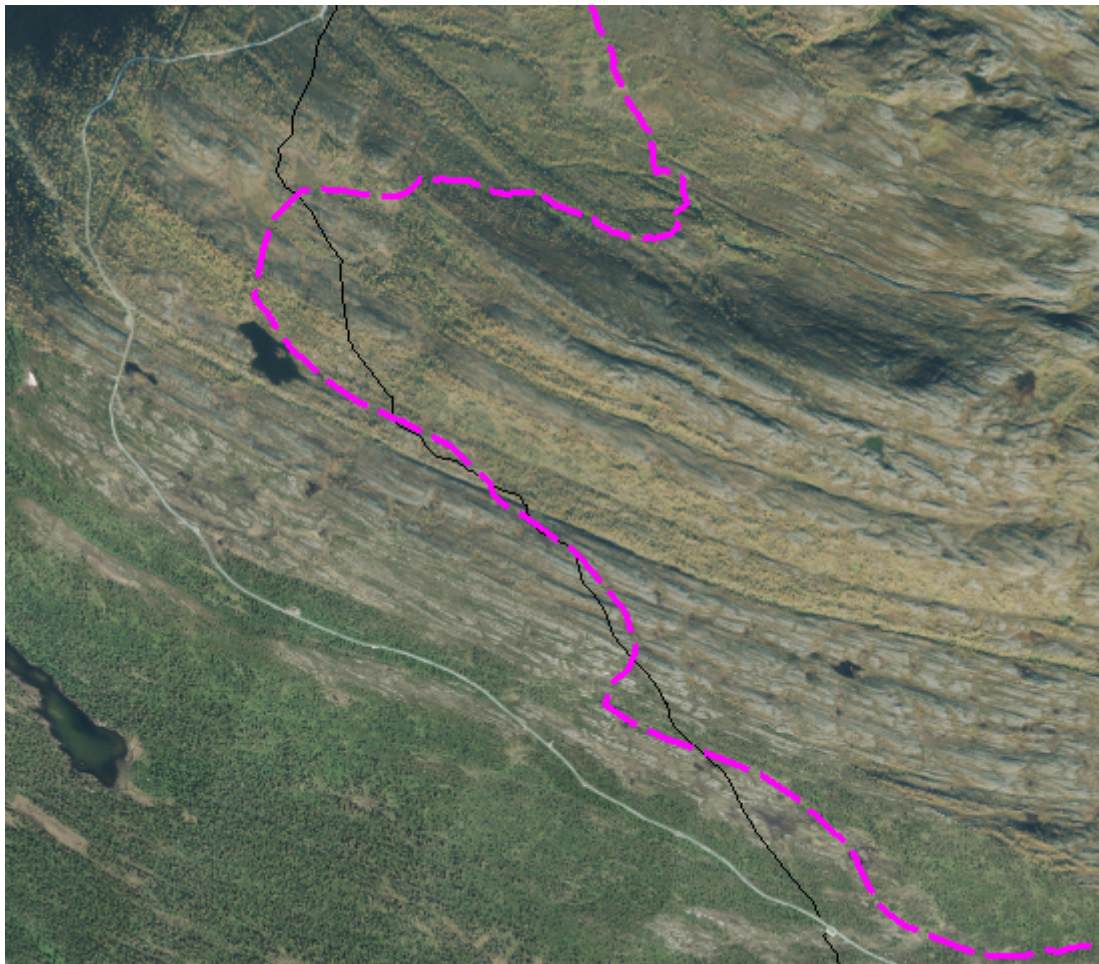


Det vises forøvrig til at traseen er lokalisert både i områder med impediment og fjellbjørkeskog. Stor deler av området som omfattes av løypen benyttes til friluftsliv.

Tiltakets påvirkning vurderes til forringet.

Tilgjengelighet/barriere

Dagens turveier opprettholdes og tiltaket vil ikke påvirke disse. Imidlertid er det naturlig at skiløypen som ble kjørt opp for skigåere får redusert bruk. Det må da lokaliseres annen trasee. Tiltakets påvirkning vurderes til forringet.



Figur 19. Merket turistløype forbi planområdet. Skuterløype i rosa

Bruk av området/ferdselsforbindelser

Planområdet innehar flere kvaliteter som et friluftsområde bør ha. Det er flere parkeringsplasser og turtraseer i området. En kan fritt ferdes i hele friluftsområdet. Område for skuterløype er lokalisert på snaufjell og i bjørkeskog.

Når det gjelder ulike forbindelseslinjer knyttes dette mot vinteraktiviteter.

For å komme seg på ski fra bebyggelse i Skaiti er turgåere nødt til å passere reingjerde. Her er det åpninger. Det kjøres hvert år opp skuterløype for turgåere. Denne vil i all hovedsak være samsvarende med den den løypen som foreslås som fast trase for skuterkjøring. Det er rimelig å anta at denne traseen vil bli mindre brukt av turgåere. Likevel må turgåere som ønsker å gå sør mot Graddis følge denne traseen på grunn av terrengforholdene på stedet.

Tiltaket vil også kunne virke inn på området bruk til jakt, eksempelvis med hund og riflejakt på rype. Jegere i området må være observant på skutere i området. Det er også rimelig å anta at enkelte velger å holde seg unna skuterløypen med fuglehund.

Det er rimelig å anta at skutertrafikken vil avta utover dagen.

Skuterløypen vil bli tilgjengelig for bevegelseshemmede, dette er positivt.

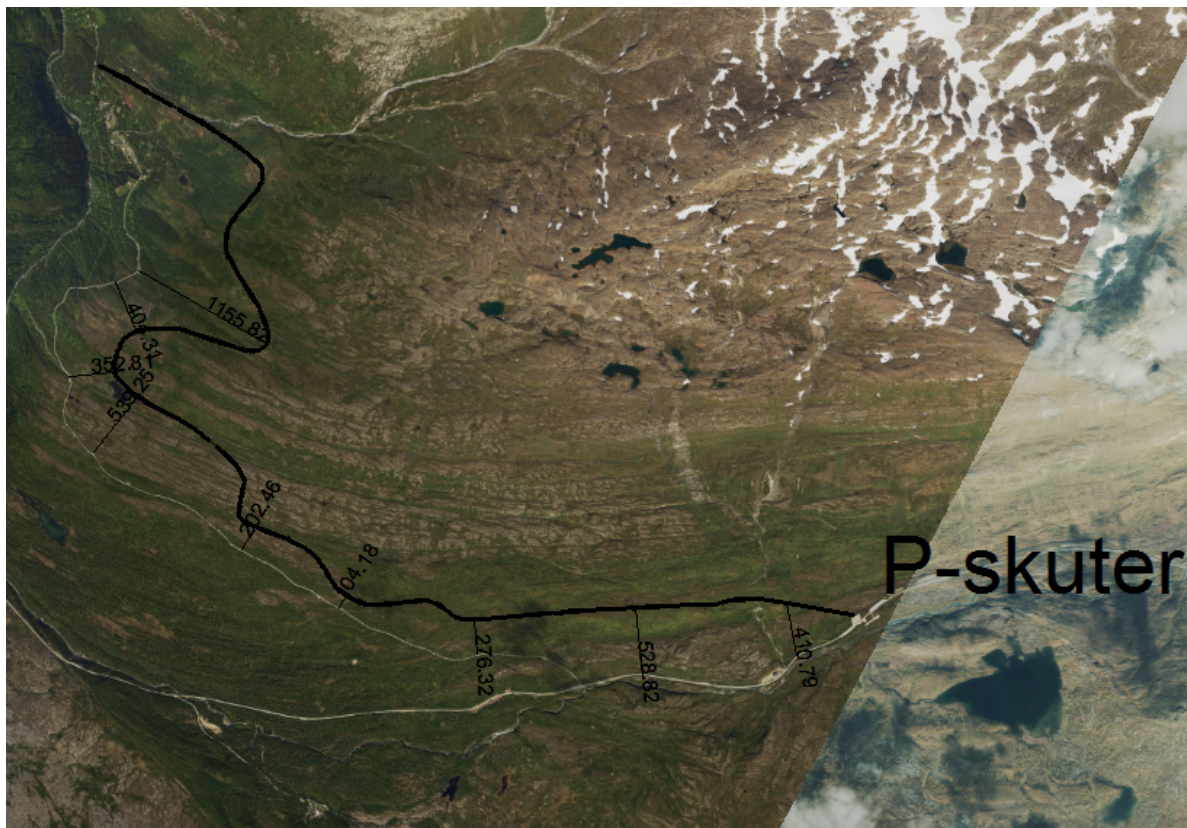
Tiltakets påvirkning vurderes til forringet.

Lydbilde

Når det gjelder lydbildet vises det til punktene under areal/omfang. Endel av løypen er lokalisert på impediment og i områder med spredt fjellbjørkeskog. På områder med impediment/bart fjell vil det ikke være noe støydemping. Noen kortere strekninger går gjennom skog og kupert terreng. Deler av traseen er lokalisert i kupert terreng, her vil støysonene kunne bli noe mindre.

Når det gjelder andre støykilder i området nevnes kommunal veg (adkomst til Skaiti). Adkomsten har svært liten ÅDT hverdager. I helgene antas denne å være endel høgere på grunn av hytter og caravanplass. Områdene øst for adkomstvegen kan ansees som lite støypåvirket. Store deler av Rv. 77 mot friluftsområdet har større skjøringer/fjellkammer mot området. Friluftsområdet anses å ha et godt støybilde.

Tiltakets påvirkning vurderes til forringet.



Figur 20 viser avstand veg og skuterløype.

Konklusjon

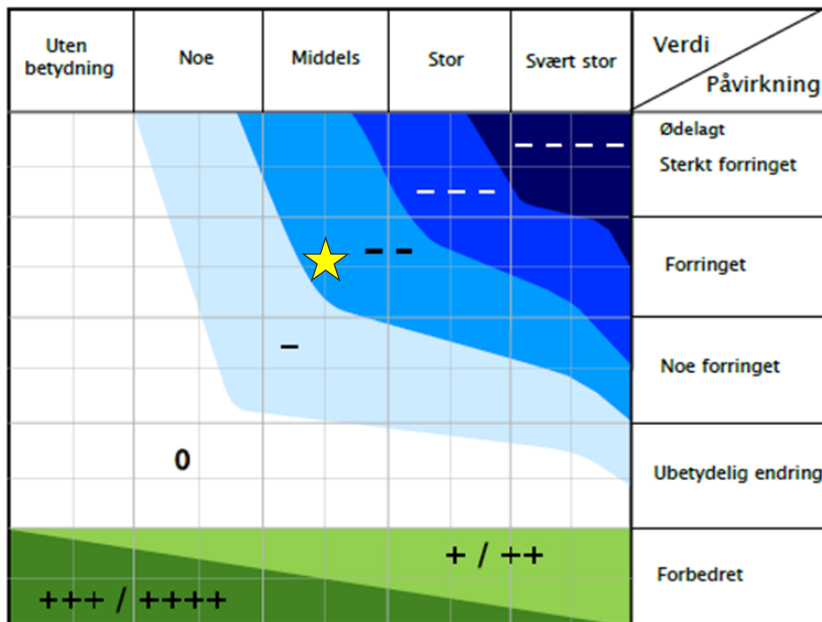
Opplevelseskvalitet er vurdert til forringet, omfang til forringet, tilgjengelighet til ubetydelig, bruken til forringet og lydbildet til forringet. Dette er vurdert til å gi en samlet påvirkningsgrad forringet.



3.8 Konsekvens

Konsekvensen fastsettes ved å sammenholde opplysninger/vurderinger om det berørte temaets verdi og omfanget av tiltakets virkning. Med konsekvens menes de fordeler og ulemper tiltaket vil medføre i forhold til alternativ 0.

Området er vurdert til middels verdi, mens påvirkningen er vurdert til noe forringet av tiltaket. Konsekvensen vurderes ut ifra dette til å gi middel negativ konsekvens (--).



Tiltaket er vurdert til å medføre middels negativ konsekvens for friluftslivet. Det er samlet sett støy fra skuter og transporten, samt tiltakets påvirkning på attraktiviteten til området som turområde som gir konsekvenser for friluftslivet.

3.9 Skadereduserende tiltak

Tiltakshaver kan foreslå avbøtende tiltak i forhold til 0-alternativet. Det foreslås følgende skadereduserende tiltak:

- Redusere fart i nærhet av bebyggelse og nærturområde. Dette medfører mindre støy
- Ikke rasting langs løype
- Tidsbegrensning bruk av løype. Eksempelvis stenging av løype på kveld, natt og viktige utfartsdager

4. REFERANSER

Miljødirektoratets naturbasekart

Miljødirektoratet, veiledning – støy og planlegging av snøskuterløyper

Saltdal kommunes hjemmesider

Statens vegvesen 2018, Konsekvensanalyser, Håndbok V712

www.ut.no

<https://kart.naturbase.no/>

<https://kommunekart.com/>

Kartlegging av landskap - i samband med bruks- og verneplan for Junkerdal – Balvatn området. En oppfølging av St. meld. Nr. 62 (1992-93) " Ny landsplan for nasjonalparker og andre større verneområder i Norge".