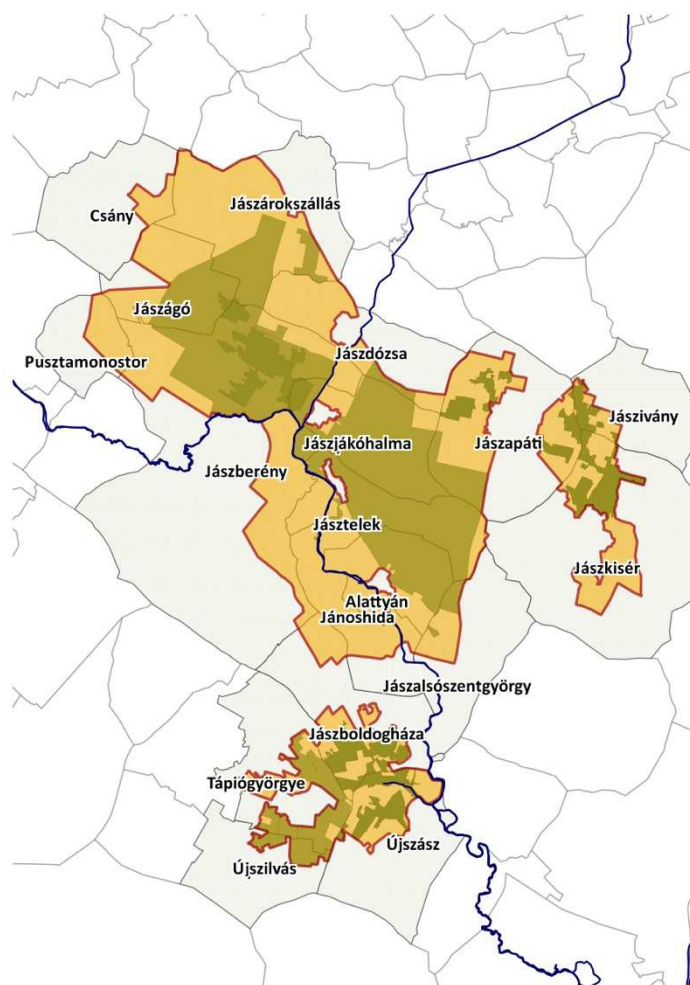


# J A V A S L A T

a

## JÁSZSÁG Magas Természeti Értékű Terület (MTÉT) megvalósítására



Magyar Madártani és Természetvédelmi Egyesület



Budapest, 2013.



Készült a Magyar Madártani és Természetvédelmi Egyesület Élőhely- és Területvédelmi Csoportja munkája nyomán „**A Parlagi sas védelme Magyarországon**” (LIFE10NAT/HU/000019) elnevezésű projekt keretében

Az dokumentum elkészítését az **Európai Unió LIFE alapja** támogatta.

**Szerkesztette:**

Králl Attila

**Szakmai Közreműködők:**

Tóth Péter, MME

Nagy Dénes, MME

Horváth Márton, MME

Juhász Tibor, HNPI

Vidra Tamás, DINPI

Kovács Eszter, ESSRG

Kalóczkai Ágnes, ESSRG

Fabók Veronika, ESSRG

Köszönetünket fejezzük ki a Hortobágyi Nemzeti Park Igazgatóságának, a Közép-Tisza-völgyi Vízügyi Igazgatóságnak és a NEGAG Zrt-nek a Jászság fenntartási tervhez fűzött értékes megjegyzésekért.

Köszönjük a jászsági gazdák, erdő- és vadgazdálkodók aktív közreműködését, észrevételeit és tanácsait.

Külön köszönet illeti a jászjókóhalmi Béke Vadásztársaság vezetőit és tagjait az egyeztető fórumok helyszínének biztosításáért és a kitűnő vendéglátásért.

Budapest, 2013. szeptember

## TARTALOM

Alapadatok .....	4
A tervezett Jászság MTÉT kijelölésének szakmai indoklása .....	4
Védett és Natura 2000 területek a Jászság MTÉT-en.....	5
A tervezett Jászság MTÉT mintaterület környezeti viszonyai .....	8
A Jászság MTÉT kialakításának társadalmi vonatkozásai, tájhasználati, gazdálkodási jellemzői .....	16
A Jászság MTÉT javasolt programcsomagjai .....	23
Felhasznált irodalom .....	33
Mellékletek.....	34

## ALAPADATOK

### A tervezett Jászság MTÉT terület kiterjedése:

50115,71 hektár

### A Jászság MTÉT által érintett települések (lásd: 1. ábra):

Csány (Heves megye)

Alattyan, Jánoshida, Jászágó, Jászsalsószentgyörgy, Jászapáti, Jászárokszállás, Jászberény, Jászboldogháza, Jászdózsa, Jászivány, Jászkóhalma, Jászkisér, Jásztelek, Pusztamonostor, Szászberek, Újszász (Jász-Nagykun-Szolnok megye)

Tápiógyörgye, Újszilvás (Pest megye)

## A TERVEZETT JÁSZSÁG MTÉT KIJELÖLÉSÉNEK SZAKMAI INDOKLÁSA

A javasolt Jászság MTÉT a Jászság tájegységen<sup>1</sup> belül elhelyezkedő, javarészt fizikai határokkal rendelkező térség. Túlnyomó részét közepes és jó minőségű szántók uralják, de a rosszabb minőségű, szikesedő talajokon legeltetett és kaszált gyepek találhatók.

A terület a nagyarányú, intenzív mezőgazdasági hasznosítás ellenére **európai viszonylatban is kiemelkedő természeti értékekkel rendelkezik**: fokozottan védett ragadozó madarak (parlagi sas, kerecsensólyom, kék vércse) és egyéb pusztai madárfajok (szalakóta, kis őrgébics) jelentős fészkelő-, telelő- és táplálkozó területe. A Jászság hagyományosan gazdag apróvadban is, amely e ragadozófajok legfőbb táplálékbazisát adja, de vadgazdálkodási szempontból is számottevő.

A térséget érintő jelentős környezeti, társadalmi és gazdasági változások: a fokozódó vízhiány, a hagyományos gazdálkodási formák megváltozása, a falvak, tanyák elnéptelenedése, a mind **intenzívebbé váló mezőgazdálkodási gyakorlat veszélyezteti a Jászság védett természeti értékeit**.

Az **apróvad-állomány az elmúlt két évtizedben drasztikusan megfogyatkozott**, ami súlyosan érinti a helyi vadgazdálkodókat, és egyben komoly természetvédelmi kockázatot is jelent. A kedvezőtlen tendencia hátterében szintén az mezőgazdaság intenzifikálódása, az apróvad számára búvóhelyet, táplálékforrást jelentő élőhely-mozaikok: tanyahelyek, szegélyek, bokorsávok eltűnése állhat.

A terület ökológiai potenciálja erősíthető lenne egy természetkímélőbb, az agrártáj egykori szerkezetét megtartó, illetve helyreállító gazdálkodási gyakorlat ösztönzésével, amelyre a jelenlegi hazai gyakorlatban a Magas Természeti Értékű Területeken (MTÉT) igénybe vehető célzott agrár-környezetgazdálkodási célprogramok nyújtanak lehetőséget.

Kiemelkedő értékei ellenére – éppen a szántóföldi gazdálkodás jelentős aránya miatt – a tervezett **MTÉT döntő hányada nem áll országos védettség alatt**: a javasolt határokon belül néhány *ex-lege* szikes tó, illetve a Tápió-Hajta Vidéke TK-ból mintegy 340 hektár védett szikes gyepek találhatók.

A tervezett Jászság MTÉT-területen Natura 2000 területek aránya jelentős, ennek mintegy 70%-át szántóterületek adják. Mivel a gyepterületekkel ellentétben a szántókra hazánkban nincs kötelezően betartandó előírás, illetve kompenzáció, a **Natura 2000 célkitűzések**

---

<sup>1</sup> A szövegben megkülönböztetjük a Jászságot, mint természet- és társadalom-földrajzi egységet a tervezett Jászság Magas Természeti Értékű Területtől. Előbbit *Jászság*-ként említjük, utóbbira *Jászság MTÉT*-ként hivatkozunk. A kistáj-kataszterben szereplő *Jászság földrajzi kistáj* a fentiekől ugyancsak különböző lehatárolású egység.

**megvalósításának a legfontosabb eszköze egy, a gazdálkodók számára megfelelően vonzó, szakmailag jól alátámasztott, reális támogatású, egyben a terület adottságaihoz és a természetvédelmi célkitűzéseikhez illeszkedő agrár-környezetgazdálkodás programcsomag kialakítása lehet.**

A Jászság, mint potenciális MTÉT-terület a 2004. évi átfogó MTÉT-koncepcióban szerepel, a kijelölésére azonban nem került sor.

A javasolt MTÉT terület **földrajzi kapocs a működő Gerje-Perje-sík és Hevesi-sík MTÉT területek között** (lásd: 3. térkép), így kellő számú programba belépő gazdálkodó, illetve programba bevitt terület esetén jelentősen növekedhet a három terület ökológiai átjárhatósága, a területek valódi ökológiai hálózattá állnak össze, jelentős további természetvédelmi hozadékkal.

A Jászság MTÉT kialakítása, a kezelési előírások összeállítása jó lehetőség a szántóföldi célprogramok szakmai és pénzügyi felülvizsgálata. A területen tervezett **zonális szántóföldi apróvad-védelmi program** bevezetése jó példája lehet a mezőgazdálkodók és a vadgazdálkodók együttműködéséből, közös gondolkodásából kialakuló természetkíméleti intézkedéseknek.

## **VÉDETT ÉS NATURA 2000 TERÜLETEK A TERVEZETT JÁSZSÁG MTÉT-EN**

### **Natura 2000 területek**

A tervezett MTÉT terület 43,8%-a, összesen 21945,55 hektár tartozik a Natura 2000 hálózatba. Az érintett Natura 2000 területek közül legnagyobb kiterjedésű a *Jászság különleges madárvédelmi terület* (Jászság KMT, HUHN10005) – lásd: 3. térkép.

#### **1. táblázat: a tervezett Jászság MTÉT-tel átfedő Natura 2000 területek**

<b>Natura 2000 terület neve</b>	<b>kód</b>	<b>kiterjedés (ha)</b>
Jászság KMT <sup>2</sup>	HUHN10005	20131,13
Borsóhalmi legelő kjKTT <sup>3</sup>	HUHN20076	1555,53
Újszász-jászboldogházi gyepek kjKTT	HUHN20081	1963,84
Jászapáti-jászkiséri szikesek kjKTT	HUHN20085	1781,24
Jászárokszálási szikesek kjKTT	HUHN20073	289,65
Alattyáni Berki-erdő kjKTT	HUHN20074	39,29
Pusztamizsei erdő kjKTT	HUHN20079	84,62
Jászsószentgyörgyi erdő kjKTT	HUHN21162	24,52
Tápiógyörgye-újszilvási szikesek kjKTT	HUDI20024	1740,13
<b>Összesen, a területi átfedésekkel együtt:</b>		<b>21945,55</b>

A Jászság KMT természetvédelmi célkitűzéseit a terület készülő fenntartási terve a következőkben fogalmazza meg:

A Jászság KMT területén a Natura 2000 kijelölés és védelem célja a *területen előforduló közösségi jelentőségű madárfajok* - kiemelten a parlagi sas, a kerecsensólyom, a kék vércse, a szalakóta, és a kis őrgébics -, illetve egyéb, természetvédelmi szempontból értékes *madárfajok*, így a a vetési varjú, nagy goda és a piros lábú cankó *kedvező természetvédelmi*

<sup>2</sup> KMT = különleges madárvédelmi terület (Special Protection Area)

<sup>3</sup> kjKTT = kiemelt jelentőségű különleges természetmegőrzési terület (Special Area of Conservation)

*helyzetének (Favourable Conservation Status) fenntartása, illetve helyreállítása.* A védelem jelenti e fajok állományainak fenntartását vagy megerősítését, valamint az általuk preferált élőhelyek megőrzését, különös tekintettel a fészkelési lehetőségek, illetve megfelelő táplálékbázis biztosítására. A védelem célja továbbá a fajokat, élőhelyeket veszélyeztető tényezők kiküszöbölése, hatásuk csökkentése.

A terület túlnyomó részén aktív mező- és erdőgazdasági tevékenység zajlik, így a Natura 2000 kijelölés kiemelten fontos célja a jelölőfajok életfeltételeit biztosító, ugyanakkor gazdasági és társadalmi szempontból is életképes, kedvező területhasználati módok bevezetése, propagálása, támogatása.

### **Országos jelentőségű védett területek**

Az MTÉT-terület döntő részben nem áll országos szintű természetvédelmi oltalom alatt. Az déli terület egységben összesen mintegy 340 hektár kiterjedéssel található meg a Tápió-Hajta vidéke Tájvédelmi Körzet két legkeletibb gyeptermőzónájában (lásd: 5. térkép). Ezek a területek specifikus gyeptermőzóna-kezelési szabályok vannak érvényben, amelyek kiegészítik a Natura 2000 gyeptermőzóna-kezelési előírásokat. (lásd: 30. oldal)

A tervezett Jászsági Tájvédelmi Körzet területe, jelentős mértékben átfed a javasolt MTÉT-területtel. A tervezett tájvédelmi körzet kezelési tervdokumentációja 2004-ben elkészült.

### **Ex lege védett területek**

A javasolt MTÉT-területen belül 4 *ex lege* szikes tó található a déli terület egységben, illetve Jászboldogháza határában, összesen mintegy 140 hektár kiterjedéssel (lásd: 5. térkép)

### **Nemzeti Ökológiai Hálózat**

A Natura 2000 hálózatba tartozó gyepterületek (Borsóhalmi-legelő, Jászapáti-jászkiséri szikesek, illetve Újszász-jászboldogházi gyepek, továbbá a tervezett Jászság TK legtöbb terület egysége a Nemzeti Ökológiai Hálózat (NÖH) *magterületei*.

A Jászság KMT többi része *puffer területként*; a Zagyva és a Tápió *ökológiai folyosóként* részei a Nemzeti Ökológiai Hálózatnak (lásd: 6. térkép).

## A TERVEZETT JÁSZSÁG MTÉT MINTATERÜLET KÖRNYEZETI VISZONYAI

### A terület elhelyezkedése

A tervezett *Jászság MTÉT* az Alföld északi részén elhelyezkedő, néprajzilag és földrajzilag jól elhatárolható terület, a *Jászság tájegység* központi részén helyezkedik el, azon északi és déli irányban kismértékben túlnyúlva (lásd: 1. ábra; 1-2. térképek).

Maga a Jászság tájegység természetföldrajzilag az Északi-középhegységtől délre, a Tarna és a Zagyva folyók völgyében helyezkedik el. Nyugatra a Gödöllői-dombságig, keletre a Tiszáig, délre Szolnokig terjed, míg északról a Mátra határolja. Közigazgatásilag a Jászság az Észak-Alföldi régióhoz, Jász-Nagykun-Szolnok megyéhez, azon belül pedig két járáshoz, a Jászberényi és a Jászapáti járáshoz tartozik. A két járáshoz (és így a Jászsághoz) összesen 18 település tartozik.<sup>4</sup>

A 2010-es földrajzi tájbeosztás (tájkataszter) beosztása kicsit más képet mutat: eszerint a Jászság (és így a Jászság MTÉT) 2 földrajzi középtáj, a Közép-Tiszavidék és az Észak-alföldi hordalékkúp-síkság területén, illetve négy földrajzi kistáj Jászság, Hatvani-sík, Gyöngyösi-sík és a Hevesi-sík területeiből áll (lásd: 1. ábra).

### A terület lehatárolása, a javasolt lehatárolás indoklása

A Jászság MTÉT lehatárolásának természetvédelmi szakmai alapját a térség legnagyobb természetvédelmi értékei jelentő ragadozómadár-fajok (parlagi sas, kerecsensólyom, kék vércse) élőhelyhasználat, valamint a területen található értékes gyepek élőhelyek, és az ezekhez kötődő madárfajok előfordulása jelenti. A területen a Magyar Madártani és Természetvédelmi Egyesület és a Hortobágyi Nemzeti Park szakemberei évtizedek óta végeznek adatgyűjtést, természetvédelmi célú kutatásokat, amelyek egyre pontosabb információkkal szolgálnak a védett fajok elterjedését, ökológiai igényeit, területhasználatát illetően.

Az MTÉT terület magva a Jászság különleges madárvédelmi terület (Jászság KMT, HUHN10005), hiszen e terület lehatárolása is a jelölő madárfajok előfordulásainak figyelembe vételével történt. A három MTÉT-terület egység a KMT hasonló terület egységeit foglalja magába figyelembe véve az alábbi szempontokat:

Az Újszász-jászboldogházi gyepek szerves ökológiai egységet képeznek a Tápiógyörgye-újszilvási szikesekkel<sup>5</sup>, így ezeket egy területként kezelve vontuk be az MTÉT-be.

Északnyugati irányban az MTÉT csekély mértékben átnyúlik a Heves megyei Csány település közigazgatási területére is. Ennek oka a parlagi sas revírek nagy száma.

A lehatárolásnál igyekeztünk megtartani a Natura 2000 területek nagy arányát, (a jelenlegi javaslatban ez mintegy 44%).

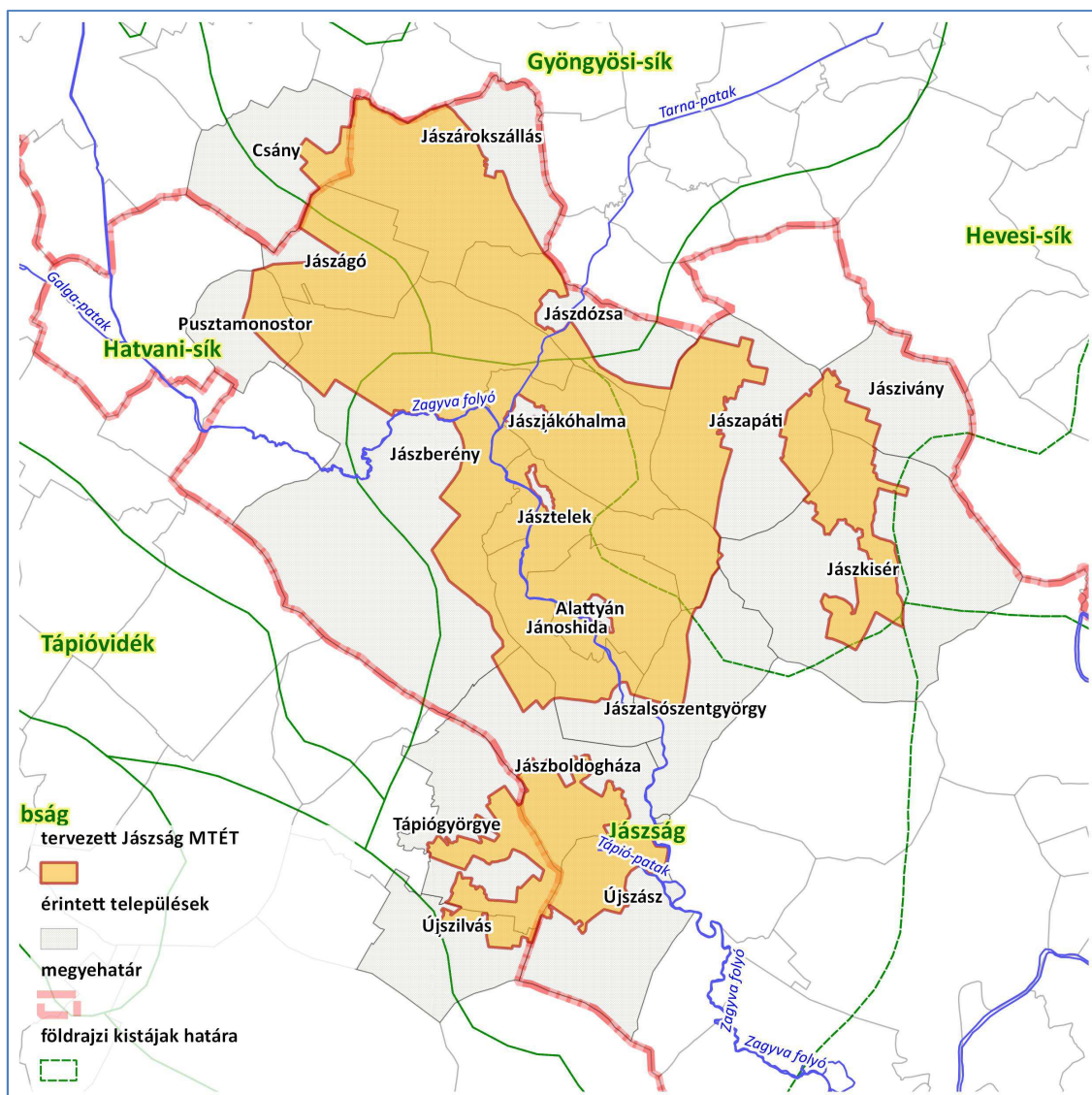
<sup>4</sup> 2013. január 1. előtt a Jászság 18 települése a Jászberényi Kistérséghez tartozott. Januártól a közigazgatási egységek a járáások lettek, a kistérségek fejlesztéspolitikai egységekként maradtak meg.

<sup>5</sup> A Tápiógyörgye-újszilvási szikesek Natura 2000 terület Pest megyében, a Duna-Ipoly Nemzeti Park Igazgatóság működési területén található.

A lehatárolás legfőbb szempontjainak összefoglalása:

- a parlagi sas és a kerecsensólyom ismert fészkelő helyei (revírjei) és e fajok területhasználata;
- a gyepekhez, szántó-gyep mozaikokhoz jobban kötődő madárfajok (kék vércse, szalakóta, kis őrgébics) ismert fészkelő helyei és területhasználata;
- a legértékesebb gyepterületek bevonása ügyelve azok ökológiai egységére;
- a Natura 2000 területek minél teljesebb bevonása, beleértve az apró, szigetszerű területeket is;
- a Natura 2000 területek arányának 50% körüli értéken való megtartása;
- a Natura 2000 területeken kívül a lehető legtöbb alkalmas szántóterület bevonása, amelyeken a specifikus apróvad-védelmi, élőhelyfejlesztési szempontok érvényesíthetők.

1. ábra: A tervezett Jászság MTÉT terület közigazgatási és táji elhelyezkedése





## Az abiotikus környezeti tényezők bemutatása

### Domborzat

A Jászság MTÉT legnagyobb, központi területe 84.5 és 101 m közötti tszf-i magasságú, enyhén D felé lejtő, túlnyomórészt folyóvizek által feltöltött síkság. Az átlagos relatív relief 1.5 m/km<sup>2</sup>. A terület a vízrendezés előtt sekély tavakkal, mocsarakkal, apró szigetekkel volt borítva. Jelenleg is erősen belvízveszélyes. A felszíni formákat az alsószakasz-jellegű folyóvizek feltöltő tevékenysége szabta meg. A felszínt a kanyargós sekély holtmedrek, s a hozzájuk csatlakozó árterek uralják. Az ÉNy-i részen futóhomokformák is találhatóak.

### Földtani adottságok

A Jászság MTÉT mélyföldtani viszonyait alapvetően meghatározza a Közép-magyarországi vonal: az ehhez kapcsolódó középmiocén vulkanizmus anyaga triász, eocén és oligocén rétegsorra települt rá. A Jászság területe az Alföld egy napjainkban is süllyedő fiókmencedéje. Ez É-ről érkező folyók a területre finomabb üledéket, túlnyomóan agyagot telepítettek. A 100-400 m poszt pannóniai rétegsor zöme agyag, s ez magyarázza, hogy a nagy kiterjedésű É-i hordalékkúpok közén létrejött terület a pleisztocén folyamán mocsaras, vizenyős felszín volt. A pleisztocén végén a D-i és Ny-i felszíneket 1-4 m-en infúziós lösztakaró fedte be. A középső részeket 1-5 m vastagságú folyóvízi öntésiszap, agyag és átmosott lösziszap fedi. É-on a futóhomok is megjelenik. Hasznosítható anyagokból úgyszólván csak az agyag áll rendelkezésre.

### Környezeti adottságok

#### Éghajlat

A Jászság MTÉT a mérsékelt meleg-száraz és a meleg-száraz övezet határán helyezkednek el.

A térség évente 1900-2000 óra körüli *napsütést* élvez. Ebből a nyári évnegyedben 740-800, télen mintegy 180-190 óra napsütés valószínű.

A *hőmérséklet* évi átlaga 10.0-10.3°C, vegetációs időszaki átlaga 17.0-17.5°C. A napi középhőmérséklet április 1-5 körül 10°C fölé emelkedik és okt. 16-21-ig fölötté is marad. Április 4-13 és október 22-26. között nem kell fagyokra számítani. Az évi abszolút hőmérsékleti maximumok átlaga 34.0°C körüli, a minimumoké -16.0 -17.0°C. közé tehető.

A *csapadék* évi mennyisége 510 és 560 mm között változik. A vegetációs időszak csapadéka 310 mm körül van. A 24 órás csapadékmaximum a térségben Erdőteleknél 180 mm Jászladánynál és Zagyvarékasnál 97 mm. A téli időszak hótakarós napjainak száma 32-38, az átlagos maximális hóvastagság 16-18mm. Az ariditási index 1.26-1.35 között változik.

Az uralkodó *szélirány* a déli részeken ÉNy-i, az északiakon a Mátra szélárnyékoló hatása miatt főleg a Ny-ias és a K-ies szelek dominálnak. Az átlagos szélesség 2.5 m/s körüli.

Az időjárási elemek közül a kevés és igen szeszélyes eloszlású csapadékviszonyok fejtik ki a legjelentősebb hatást a térség vegetációjára.

## Vízrajz

### *Felszíni vizek*

A Jászság MTÉT területe összességében száraz, gyér lefolyású, erősen vízhiányos.

A terület meghatározó folyója a Tiszába torkolló Zagyva. Vízyűjtője jelentős, 5677 km<sup>2</sup>, vízhozama 9.5 m<sup>3</sup>/s, teljes hossza 179 km, melyből közel 130 km a Jászság területén folyik keresztül. A Zagyvába torkolló vízfolyások közül MTÉT területén legjelentősebbek a Tarna, (hossza: 105 km, vízyűjtője 2116 km<sup>2</sup>), valamint a hozzá kapcsolódó Ágói-patak; továbbá a Rekettyes-ér és a Tápió (hossza 59 km, vízyűjtője 898 km<sup>2</sup>).

A Jászság MTÉT legkeletibb része a 12-es csatornán keresztül a Jászsági-főcsatornával áll kapcsolatban, amely szintén a Tiszába ömlik. A felsorolt felszíni vízfolyások vizeinek minősége javarészt II. osztályú. A gyakran vízhiányos térség vízpótlásának megoldására, a belvizek szabályozására, illetve az tiszai-zagyvai árhullámok mérséklésére a Közép-Tisza-vidéki Vízügyi Igazgatóság a Jászsági-főcsatorna Zagyvai-ágának meghosszabbítását tervezi. A projekt jelenleg engedélyezési szakaszban van.

A Zagyván és a Tápión a kora tavaszi, a Tarnán inkább a kora nyári árvizek a jellemzőek, a kisvizek az ősszel gyakoriak. A Tarna és a Zagyva árvizeinek apasztására szolgálnak a Borsóhalmi és Jászteleki véstározók. A kilencvenes évek végéig nem, ám az utóbbi évtizedben több alkalommal is vonultak le jelentős árhullámok a Zagyván és a Tarnán, így a véstározók megnyitása vált szükségessé. Legutóbb 2010 májusában és júniusában, amikor a MTÉT jelentős területei (pl. Borsóhalmi-legelő) kerültek tartósan vízborítás alá. A véstározásnak fontos természetvédelmi vonatkozásai vannak: a vízborítás az adott évre jelentősen megváltoztatja az élőhely jellegét; vízhez kötődő madarak – köztük védett, illetve közösségi jelentőségű fajok – nagy tömegeit vonzza a területre, amelyek egy része fészkelésbe is fog. A véstározók nyár eleji-közepi apasztása e fajokat veszélybe sodorhatja.

A terület belvizeit kiterjedt csatornahálózat gyűjti össze. A Jászság MTÉT északi és déli területei közötti Zagyva-szakasz mentén számos holtág található.

Természetvédelmi szempontból a Zagyva Jászberény és Jászfelsőszentgyörgy közötti, mintegy 10 km hosszúságú szakasza a legértékesebb – ez a tervezési területen kívül eső, helyi védelem alatt álló terület.

### *Felszín alatti vizek*

A talajvíz átlagosan 2-4 m mélységben található, ennél magasabb vízállású területek a Tápió mentén fordulnak elő. A talajvíz mennyisége jelentéktelen. Kémiai jellege túlnyomóan nátrium-kalcium-magnézium-hidrogénkarbonátos, keménysége 15-45 nk°, illetve a települések körzetében lehet akár 45 nk° is. Szulfáttartalma jellemzően több, mint 300 mg/l.

### *Ásvány-, hév- és gyógyvizek*

A rétegvíz mennyisége maximum 1 l/s.km<sup>2</sup>. Az artézi kutak körülbelül 100 m mélyek, vízhozamuk átlagosan nem éri el a 100 l/p-et. Hévízű kutak vannak Jászberényben (45 C0), Jászboldogházán (42 C0), Jászfákóhalmán (40 C0), Szászbereken (48 C0) és Újszászon (44 C0).

## Talajtani adottságok

A Jászság mérsékelten meleg, száraz, erősen vízhiányos terület. Déli részén alacsonyártéri síkság jellegű, holtmedrekkel és sűrű lecsapoló csatornahálózattal tagolt mentesített ártér.

Uralkodó talajtípusa a réti talaj, löszös üledéken képződött agyagos vályog, benne terjedelmes szikes talajú foltok találhatóak.

A szikes talajok kiterjedése összességében igen jelentős, a mélyben sós csernozjomokkal együtt az MTÉT legelterjedtebb talajtípusa. A szikes talajtípuson belül a legjellemzőbbek a sztyeppesedő réti szolonyecek (Jászapáti-Jászkisér illetve Újszász-Jászboldogháza térségében), illetve a réti szolonyecek (Borsóhalmi legelő). Az északi és délnyugati Zagyva menti részeken homokos, illetve löszös felszínű hordalékkúp-síkság terül el. Talaja humuszos homoktalaj, löszös felszínű csernozjom talajok. A Jászapáti-Jászkisér-Alattyán háromszögben, valamint a Jászágó-Pusztamonostor-Jászberény háromszögben réti csernozjomok, illetve mélyben sós réti csernozjomok találhatóak. Ezek az MTÉT szántóművelésre, illetve kertészeti művelésre (Jászágó) leginkább alkalmas területei.

A talaj vízháztartását alapvetően befolyásolja, a csapadékeloszlás évek közötti periodicitása, azaz a nedves és száraz periódusok váltakozása.

A XX. században az éghajlat túlnyomó részben (51%) száraz, illetve nedves (32%), s csak a fennmaradó időszak (17%) volt kedvező. A nedves periódusra jellemző a mély fekvésű területek belvizesedése ugyanakkor belvíz száraz években is jelentkezhet a csapadék éven belüli szélsőségei miatt. A túlzott vízlevezetés következtében a kistérség nagy része száraz, gyér lefolyású, természetes vízfolyásokban, vízállásokban szegény, vízhiányos művelt terület, de előfordul erősen, sőt fokozottan (Hevesi-ártér) vízhiányos rész is.

**2. táblázat: A tervezett MTÉT talajtípusainak kiterjedése és területi aránya – (vesd össze: 7. térkép)**

Talajtípus	terület (ha)	arány (%)
Réti talajok	14417,29	28,77%
Réti csernozjomok	12162,66	24,27%
Réti szolonyecek	6095,73	12,16%
Sztyeppesedő réti szolonyecek	5987,11	11,95%
Mélyben sós réti csernozjomok	4481,45	8,94%
Alföldi mészlepedékes csernozjom	3346,46	6,68%
Mélyben sós alföldi mészlepedékes csernozjomok	2840,49	5,67%
Szolonyeces réti talajok	530,93	1,06%
Csernozjom jellegű homoktalajok	253,61	0,51%
<b>Összesen</b>	<b>50115,71</b>	<b>100,00%</b>

### A terület felszínborítási viszonyai

A Jászság MTÉT is alapvetően szántók uralta terület. A TSZ-időszak gazdálkodási gyakorlatának hagyatékaként a nagytáblás szántók teszik ki a terület 62,26%-át, a kistáblás szántóföldek pedig 15,48%-át.<sup>6</sup>

A Jászságban szerencsére az igazán nagy méretű több száz hektáros egyben művelt szántóterületek nem jellemzőek, a terület jelentős részén a kusza csatornahálózat, vízfolyások, gátak, árkok, valamint a gyakori belvizesedés következtében az intenzív mezőgazdasági termelés feltételei limitáltak.

A területen előforduló *kistáblás* szántók természetvédelmi szempontból magasabb értéket képviselnek, mivel a táblák közötti csatornák, fasorok, egyéb élőhelyek változatosabb

<sup>6</sup> A CORINE LC50 adatbázis a 10 ha táblaméret feletti szántókat tekinti nagytáblás szántónak.

életteret biztosítanak. Az strukturáltabb, természetesebb szántóföldi élőhelyek apróvad-eltartó képessége nagyobb, ami vadgazdálkodási és természetvédelmi szempontból egyaránt kedvező.

A terület védett madárfajainak másik része (pl. szalakóta, kis őrgébics) kifejezetten a természetes vagy természet-közeli száraz és nedvesebb gyepterületekhez kötődnek fészkelés és táplálkozás szempontjából. A szikes gyepek és a löszgyepek az MTÉT legértékesebb élőhelyei, ezek a területek különleges természetmegőrzési területekként is a Natura 2000 hálózat részei. A gyepek összesített aránya mintegy 17% ennek nagy része fák és cserjék nélküli szikes, illetve löszös puszta. A gyepekbe helyenként rossz termelési adottságú szántóként művelt táblák ékelődnek.

A Jászság MTÉT erdővel ritkásan borított táj, területén mindösszesen csak 2,38%-ban található meg ez az élőhelytípus. Az őshonos fajokból (főként kocsányos tölgy) álló erdők gazdagok erdei orchidea-fajokban. A tájidegen fafajokból (főként nemes nyaraból és akácokból) álló erdők, ültetvények, mezővédő fasorok, mint élőhelyek általában kevésbé értékes területek ezek, ám madárvédelmi szempontból mégis fontos funkciót töltenek be: jelölő fajok (pl. kék vércse, szalakóta) fészkelő helyeiül szolgálnak. A Jászapáti és Jász Kisér határában található fiatal és idősebb tölgyesek, tölgyültetvények ún. „szarvasgombás erdők”, évente jelentős gombatermással. A szarvasgomba piaci értéke miatt a Jászság ezen része az utóbbi időben a figyelem középpontjába került. Ez jelentős zavarást jelenthet az itt fészkelő jelölő madárfajokra.

**3. táblázat: A tervezett a Jászság MTÉT terület felszínborítása a CORINE LC 50 alapján – vesd össze: 8. térkép**

CORINE Land Cover 50 kód és megnevezés	Terület (ha)	Terület (%)
Nagytáblás szántóföld	31200,21	62,26%
2111 - Nagytáblás szántóföldek	31200,21	62,26%
Kistáblás szántóföld	7760,37	15,48%
2112 - Kistáblás szántóföldek	7760,37	15,48%
Egyéb szántóterület	220,87	0,44%
2121 - Állandóan öntözött szántóterületek	220,87	0,44%
Természetes gyepek	6931,14	13,83%
3211 - Természetes gyepek fák és cserjék nélkül	6682,32	13,33%
3212 - Természetes gyepek fákkal és cserjékkel	230,20	0,46%
3333 - Ritkás növényzet szikes területeken	18,62	0,04%
Intenzíven használt gyepek	1537,75	3,07%
2311 - Intenzív legelők és erősen degradált gyepek bokrok és fák nélkül	1480,73	2,95%
2312 - Intenzív legelők és erősen degradált gyepek fákkal és bokrokkal	57,02	0,11%
Egyéb mezőgazdasági terület	21,75	0,04%
2431 - Mezőgazdasági területek, túlsúlyban szántókkal és jelentős természetes vegetációval	9,87	0,02%
2432 - Mezőgazdasági területek, túlsúlyban intenzív legelőkkel és jelentős természetes vegetációval	0,85	0,00%

2433 - Mezőgazdasági területek, túlsúlyban szórt megjelenésű természetes vegetációval	11,03	0,02%
<b>Természetes erdők</b>	<b>546,37</b>	<b>1,09%</b>
3111 - Zárt lombkoronájú természetes lombhullató erdők nem vizenyős területen	351,80	0,70%
3112 - Zárt lombkoronájú természetes lombhullató erdők, vizenyős területen	68,89	0,14%
3114 - Nyílt lombkoronájú természetes lombhullató erdők, vizenyős területen	3,21	0,01%
3241 - Fiatalos erdők és vágásterületek	98,85	0,20%
3243 - Spontán cserjésedő-erdősödő területek	23,62	0,05%
<b>Erdő ültetvények</b>	<b>644,79</b>	<b>1,29%</b>
3115 - Lombos erdő ültetvények	644,36	1,29%
3125 - Túlevelű ültetvények	0,43	0,00%
<b>Fűzfa ültetvény</b>	<b>63,10</b>	<b>0,13%</b>
2226 - Fűzfa ültetvények	63,10	0,13%
<b>Gyümölcs</b>	<b>42,49</b>	<b>0,08%</b>
2221 - Gyümölcsfa - ültetvények	42,49	0,08%
<b>Felszíni víz</b>	<b>517,51</b>	<b>1,03%</b>
5111 - Folyóvizek	36,68	0,07%
5112 - Csatornák	384,02	0,77%
51211 - Állandó vizű természetes tavak	11,61	0,02%
51212 - Természetes, időszakos szikes tavak	64,41	0,13%
51221 - Mesterséges tavak, víztározók	20,78	0,04%
<b>Vizenyős terület</b>	<b>29,43</b>	<b>0,06%</b>
4111 - Édesvizű mocsarak	23,65	0,05%
4113 - Szikes mocsarak	5,77	0,01%
<b>Tanyás térségek, illetve komplex művelési szerkezetek</b>	<b>119,00</b>	<b>0,24%</b>
2421 - Komplex művelési szerkezet épületek nélkül	6,01	0,01%
24221 - Komplex művelési szerkezet szórt elhelyezkedésű épületekkel	4,58	0,01%
24222 - Tanyák	108,41	0,22%
<b>Belterületek, városi zöldterületek</b>	<b>29,82</b>	<b>0,06%</b>
1122 - nem összefüggő családi házas és kertés beépítés	28,48	0,06%
1412 - Temetők	1,34	0,00%
<b>Egyéb mesterséges felszín</b>	<b>451,11</b>	<b>0,90%</b>
1212 - Speciális műszaki létesítmények	64,76	0,13%
1222 - Vasúthálózat és csatlakozó területek	30,53	0,06%
1321 - Szilárdhulladék-lerakó helyek	29,50	0,06%
12111 - Ipari és kereskedelmi létesítmények	0,41	0,00%
12112 - Agrár-létesítmények	316,57	0,63%
12113 - Oktatási és egészségügyi létesítmények	9,35	0,02%
<b>Összesen</b>	<b>50115,71</b>	<b>100,00%</b>

## A Jászság MTÉT természeti értékeinek bemutatása

### Botanikai jellemzés

A Jászság MTÉT területe florisztikailag a Pannóniai Flóratartomány (*Pannonicum*), Alföld Flórávidéke (*Eupannonicum*) Tiszántúl flórajárásába (*Crisicum*) tartozik. A Tiszántúl Flórajárás erőteljesen kontinentális jellegű.

A terület botanikai értékeit egyfelől a folyószabályozás hatására létrejött ártéri élőhelyek (puhafás ligeterdők, ártéri rétek) maradványai, nagyjából pedig a szikes jellegű élőhelyek jelentik. A szikeseken belül értékes élőhelytípusok a cickafarkas és helyenként az ürmös szikes pusztarétek (*Achilleo-Festucetum pseudoninae*) valamint a szikes mocsárrétek (*Agrosti-Alopecuretum pratensis*). A Jászságban előforduló egyéb természetes erdőtársulások közül (keményfa-ligeterdők és sziki tölgyesek) az MTÉT területén csupán maradványok, kisebb foltokban lelhetőek fel, ugyanakkor az ültetett kocsányos tölgyesekben erdei orchidea-fajok találhatók.

A szikesek jellemző növényfaja a réti őszirózsa (*Aster sedifolius*), amely a szolonyec rét-sztyepp maradványokat jelzi. Nedvesebb területeken, vízfolyások mentén található sziki magaskórósokban, mocsárréteken fordul elő a sziki kocsord (*Peucedanum officinale*), a réti iszalag (*Clematis integrifolia*) és a fátyolos nőszirm (*Iris spuria*). A szikesek között foltszerűen, illetve mezsgyéekben, gátakon maradt meg lösznövényzet, amelynek jellemző faja a gumós macskahere (*Phlomis tuberosa*), emellett megtalálható még a ritka Biebersteinyújtóvirág (*Linaria biebersteinii*) és a tavaszi hérics (*Adonis vernalis*).

### Zoológiai jellemzés

A Jászság MTÉT jelentős része szántóként művelt kultúrterület, amelyet csatornák, árkok, fasorok, beékelődő facsoportok szabdalnak. A szántók állatvilága jellemzően gyér, de ez nagymértékben függ a gazdálkodási gyakorlattól, a vetett kultúrától, az aktuális műveletektől. Az ízeltlábúakban és kisemlősökben, apróvadban gazdagabb szántók az ezekkel táplálkozó madárfajok szempontjából fontos élőhelyek. Ide tartoznak a terület legfőbb értékei, az itt fészkelő, táplálkozó, illetve teletelő ragadozómadár-fajok. A fészkelők közül kiemelendő a parlagi sas (*Aquila heliaca*), a kerecsensólyom (*Falco cherrug*) és a kék vércse (*Falco vespertinus*) állománya.

A gyepterületek, és más természetes vagy természet-közeli élőhelyek aránya viszonylag alacsony, ám a facsoportokkal és fasorokkal tarkított gyepek élőhelyek mégis szép számú szalakótának (*Coracias garrulus*), kis őrgébicsnek (*Lanius minor*) adnak otthont. Az MTÉT további zoológiai értékei is a szikes gyepekhez, vizes élőhelyekhez, erdei élőhelyekhez kötődnek. A Borsóhalmi-legelő KTT területén megtalálható a nagy szikibagoly (*Gortyna borelli lunata*), amely a tápnövényének - sziki kocsord - otthont adó sziki gyepekben él. Gyepes élőhelyekre jellemző fajok még az óriás nünüke (*Meloe cicatricosus*) és a molnárgerénya (*Mustela eversmannii*). Az Újszász-jászboldogházi gyepek elnevezésű, kiemelt jelentőségű természetmegőrzési területen ürgék (*Spermophilus citellus*) fordulnak elő.

Vizes élőhelyekhez kötődő fajok közül a Jászság MTÉT területén megtalálható a dunai tarajos götte (*Triturus dobrogicus*), a vöröshasú unka (*Bombina bombina*), vidra (*Lutra lutra*), tavi szitakötő (*Anax parthenope*), nagy tűzlepke (*Lycaena dispar*). Erdei fajok közül a területre a

skarlábogár (*Cucujus cinnaberinus*) és a szarvasbogár (*Lucanus cervus*) előfordulása jellemző.

A Jászság a pusztai madárfajok szempontjából jelentős madárélőhelyeink közé tartozik, kiemelkedő a ragadozó madarak, elsősorban a parlagi sas és a kerecsensólyom, illetve a kék vércse állománya, utóbbi fajnak egyik legnagyobb hazai őszi gyülekezőhelye található a terület közelében. A gyepterületekhez kötődő fajok közül kiemelkedő a szalakóta, a kis őrgébics és a parlagi pityer fészkelőállománya. A területen a túzok évről évre rendszeresen, de igen kis számban előfordul, fészkelési időszakban, illetve az őszi gyülekező alkalmával.

A tavaszi/őszi belvizes időszakban a szikes gyepek és szántóterületek nagyszámú vonuló vízimadárnak nyújtanak fészkelő, de leginkább pihenő- és táplálkozó területet. Csapadékos időszakokban, illetve árvizes években egyes területeken (pl. a véstározók területén) jelentős vízborítás alakulhat ki, ilyenkor a térség képe és madárvilága az egykori, lecsapolás előtti állapotokat idézi.

**4. táblázat: A Jászság KMT közösségi jelentőségű / jelölő madárfajai**

Madárvédelmi Irányelv melléklete	Faj név / tudományos név	Állomány nagyság (országos állományhoz viszonyított arány, A-D)
I.	Parlagi sas ( <i>Aquila heliaca</i> )* <sup>7</sup>	B
I.	Szalakóta ( <i>Coracias garrulus</i> )*	B
I.	Kerecsensólyom ( <i>Falco cherrug</i> )*	B
I.	Kék vércse ( <i>Falco vespertinus</i> )*	B, A <sup>8</sup>
I.	Túzok ( <i>Otis tarda</i> )*	C
I.	Kis őrgébics ( <i>Lanius minor</i> )	B
I.	Parlagi pityer ( <i>Anthus campestris</i> )	B
I.	Réti fülesbagoly ( <i>Asio flammeus</i> )	C, B <sup>9</sup>
I.	Ugartyúk ( <i>Burhinus oedicephalus</i> )	C
I.	Fehér gólya ( <i>Ciconia ciconia</i> )	C
I.	Barna rétihéja ( <i>Circus aeruginosus</i> )	C
I.	Balkáni fakopáncs ( <i>Dendrocopos syriacus</i> )	C
I.	Tövisszúró gébics ( <i>Lanius collurio</i> )	C
I.	Aranylile ( <i>Pluvialis apricaria</i> )	B
I.	Fekete gólya ( <i>Ciconia nigra</i> )	C
I.	Kékes rétihéja ( <i>Circus cyaneus</i> )	C
I.	Réti sas ( <i>Haliaeetus albicilla</i> )	C
I.	Gólyatölcs ( <i>Himantopus himantopus</i> )	C
II/2.	Nagy goda ( <i>Limosa limosa</i> )	C
II/2.	Piroslábú cankó ( <i>Tringa totanus</i> )	C
I.	Fekete harkály ( <i>Dryocopus martius</i> )	D
II/2.	Vetési varjú ( <i>Corvus frugilegus</i> )	

<sup>7</sup> A \*-gal jelöltek a Madárvédelmi Irányelv (2009/147/EC) I. Függelékében szereplő azon fajok, amelyeket az EU Madártani Szakbizottsága (Ornis Committee) a "LIFE finanszírozás szempontjából kiemelt jelentőségűnek ítélte" (legutóbbi felülvizsgálat: 2012. október)

<sup>8</sup> fészkelő-, illetve átvonuló állomány tekintetében

<sup>9</sup> fészkelő, illetve telelőállomány tekintetében

## A JÁSZSÁG MTÉT KIALAKÍTÁSÁNAK TÁRSADALMI VONATKOZÁSAI, TÁJHASZNÁLATI, GAZDÁLKODÁSI JELLEMZŐI

### A terület mai földhasználati képének alakulása

5. táblázat: A művelési ágak megoszlása a Jászság MTÉT területén a CORINE LC 50 alapján – vesd össze: 9. térkép

Művelési ágak	terület (ha)	arány (%)
szántó	39181,45	78,18%
gyep	8450,27	16,86%
erdők	1191,16	2,38%
felszíni víz	517,51	1,03%
mesterséges felszín	480,93	0,96%
egyéb	159,37	0,32%
ültetvény	105,59	0,21%
mocsár	29,43	0,06%
<b>Összesen</b>	<b>50115,71</b>	<b>100,00%</b>

### A térség mezőgazdálkodásának jellemzése

A Jászság hagyományosan mezőgazdasági térség. Agráralkalmasságából és jellegéből adódóan a megyei, de az országos átlagot is meghaladó a mezőgazdasági vállalkozások száma, különösen a kisebb és egyéb, ipari jellegű vállalkozásokkal nem rendelkező települések esetében (Jászágó, Jánoshida, stb.)

A Jászberényi kistérségben (2013 januárja óta Jászapáti, illetve Jászberényi járás) a mezőgazdálkodó szervezetek száma 91, az egyéni gazdaságoké 7353.<sup>10</sup> A használt földterület túlnyomó része szántó; térség legnagyobb szántóterületet hasznosító települései Jászberény, Jászkisér, Jászladány és Jászapáti. A szántóterületek nagyobbik része tartozik gazdasági szervezetekhez (38.194 ha), kisebbik része egyéni gazdaságok művelésében van (33.888 ha). A legjellemzőbb szántóföldi kultúrák a gabona, a repce és kisebb részben a napraforgó.

A második legjellemzőbb művelési forma a gyepgazdálkodás, nagyjából a szántóterületek 1/10-ének megfelelő területnagyságban. A területhasználat eloszlása a gazdasági szervezetek és egyéni gazdaságok között itt is hasonló, mint a szántók esetében.

Az állatállomány szerkezetére jellemző, hogy a gazdasági szervezetek esetében a szarvasmarha és a sertés dominál. Jászapáti városa például, ahol a Jásztej Zrt. központja is található, a térség legnagyobb szarvasmarha-, illetve ugyancsak jelentős sertésállományával is rendelkezik. Az egyéni gazdaságokban a legjellemzőbb a baromfi (főként a tyúk) tartása, de itt is találhatóak jelentősebb sertés- és szarvasmarha-állományok.

<sup>10</sup> KSH 2012-es adatsorok



## A tájhasználat alakulása és befolyásoló tényezői a Jászságban

### ***A Jászság SPA fenntartási tervének részvételi tervezését és kommunikációját megalapozó tanulmány. c. munkából átvett fejezetrészek (ESSRG - Fabók et al., 2013)***

Egy táj arculata, természeti értékei bonyolult társadalmi-gazdasági-természeti folyamatok során jönnek létre. Az alábbiakban a jászsági táj és az itt található természeti értékek jelenlegi állapotának kialakulását eredményező folyamatokat vázoljuk fel.<sup>11</sup>

A Jászság esetében az emberi tényezőknek sokkal nagyobb szerepe volt a táj alakításában, mint a természetes hatásoknak. A területen a folyószabályozás hatására létrejött ártéri- (puhafás ligeterdők, ártéri rétek) és szikes jellegű élőhelyek a legjellemzőbbek, a táj legfőbb jellegzetességeit a természetközeli növénytakaróját leginkább a gyeptársulások jelentik.

### ***A Jászság társadalmi fejlődése***

A Jászság<sup>12</sup> az Alföld északi részén, a Zagyva és Tarna folyók völgyében található, valaha vizes élőhelyek által uralt terület volt. A Mátrából lefolyó vizek változtatták mocsárvilággá, amelyet szikes tavak, fűzfaerdők tarkítottak. Sokáig területileg és lakosságát tekintve is elkülönült az ország többi részétől.

Eredetileg gyeplős terület (határterület volt), amely csak helyenként volt lakható, később a királyság megalakulásával királyi birtokká vált. A jászok, a 13. században történt betelepülésüktől fogva, kiváltságokkal rendelkeztek, amelyeket évszázadokon keresztül igyekeztek fenntartani, így a terület gazdasági és társadalmi viszonyai a 19. század közepéig önállóan fejlődtek, a társadalom többi részétől eltérő módon és ütemben. A Jászság, történetének jelentős részében, jogilag és közigazgatásilag is független volt, nem tartozott egyetlen vármegyéhez sem, néhány ideiglenes időszakról eltekintve. A rendi társadalomban a jászok a nemesekével egyenértékű jogokkal rendelkeztek, nem tartoztak földesúri kényszer alá.

A társadalom viszonylagos egyenlőségéből fakadóan hosszú ideig a Jászság képére is az egységesség volt jellemző. A szántóföldek táblái nagyjából egyforma nagyságúak voltak, és a falvak belső képe is egységes volt. A Jászság 3-4 mezővárosból és a környező falvakból állt, amelyek rurális, állattenyésztő települések lévén nem különböztek jelentősen egymástól.

A társadalmi viszonyokban fordulópontot jelentett, hogy 1702-ben a bécsi udvar a Német Lovagrendnek adta el a Jászságot, amelyet lakosai kiváltságaik visszaszerzésére 1745-ben Mária Terézia királynő engedélyével visszavásároltak, ez volt a megváltás (*redemptio*). A megváltás egyik következménye a társadalmon belüli egyenlőség megszűnése volt, hatására megjelentek a vagyoni különbségek a jász társadalomban.

A Jászság társadalmára még a 19. század végén is a mezőgazdálkodásból élők túlnyomó aránya volt jellemző (80-90%). Az ipar az 1950-es években előzmények nélkül jelent és erősödött meg a térségben, több jelentősebb gyár és gyáregység alakult meg vagy települt

<sup>11</sup> A tanulmányban Fodor (1942) művét használtuk a szövegek közti hivatkozással nem jelzett részekben.

<sup>12</sup> Jászság fogalma alatt legtöbbször a következő településeket értik: [Jászsószentgyörgy](#), [Jászapáti](#), [Jászárószállás](#), [Jászberény](#), [Jászdózsa](#), [Jászfelsőszentgyörgy](#), [Jászfényszaru](#), [Jásziakóhalma](#), [Jászkisér](#), Jászládány, Jásztelek, Jászágó, Jászboldogháza, Jászivány, Jászszentandrás, illetve a jász települések közé ékelődött településeket (amelyek nem vettek részt a redemptio-ban): Alattyán, Pusztamonostor, Jánoshida (azonban a történeti források esetleg ettől eltérhetnek)

ide (pl.: Aprítógépgyár, Lehel Hűtőgépgyár, Orion, Kötöttárugyár) (Pethő 1999). A rendszerváltozás után az ipar privatizációja hamar lezajlott: az Orion a Samsung-gal, míg a Lehel Hűtőgépgyár az Electrolux-szal állapodott meg (Pethő 1999). A 2000-es évek közepére az ipar továbbra is jelentős foglalkoztatási tényező (47%) volt, ez az arány az ország többi részével szemben a rendszerváltozás óta nőtt. A térség három legfontosabb gyára az Electrolux, a Samsung és az Aprítógépgyár maradtak. Ebben az időszakban Jászberényre és a Jászság északi részére inkább az ipar, Jászberénytől délebbre fekvő részére inkább a mezőgazdaság volt jellemző, itt a munkanélküliség is magasabb volt (VÁTI 2006).

### ***A tájhasználat változásai a Jászságban: az állattartástól a földművelésig***

A táj változása szorosan összefügg a Jászság társadalmának és gazdaságának változásával. A jászok betelepülésekor és előtte a tájra a vad vívilág, szikesek és az ezt övező homokos térrészek voltak a jellemzők, amelyhez alkalmazkodtak évszázadokon keresztül. A terület valaha erdősebb jellegű lehetett, Fodor (1942) szerint erre az éghajlati adatokból, történelmi feljegyzésekből és helynevekből lehet következtetni (a források szilfát, vadkörtefát, és vadalmát említene). A beköltözéskor a jászok nomád állattartó életmódot folytattak, a 14. században azonban megjelentek olyan írások, amelyek arra utaltak, hogy földműveléssel is foglalkoztak már ebben az időben. A feljegyzések szerint búza, zab, árpa, köles, borsó és lencse termesztése folyt a területen.

A 16. században, a török idők kezdetével a gazdálkodás visszafejlődött, a terület elnéptelenedett, az állatállomány lecsökkent, még a vad termények gyűjtögetése is elterjedt a területen. A táj mindeközben jelentősen átalakult, a 17. századra a Jászságban alig akadt erdő. Ha előtte voltak is erdők, azokat valószínűleg a legeltetés, földművelés érdekében és egyéb használatra felélték, és nem telepítették újra. A terület gazdálkodása a 17. század végére a török hódoltság megszűntével állt helyre, ekkorra tért vissza a földművelés jelentősége. Ebben az időszakban a legfőbb termények a gabonafélék (búza, árpa, zab, köles) voltak, de megjelent a szőlő és dohánytermesztés is. Azonban a földművelés terjedésének ellenére a fő megélhetési forrás továbbra is az állattartás maradt. A Jászság területének 96%-át legelők alkották, amelyeken nagy állatállomány legelt. Mivel a területek a marhatartásra voltak a legalkalmasabbak, a legfontosabb jószág a magyar szürke marha volt, de a juh, ló és sertés tartása is jelentős mérteteket öltött. A területek használatát a kezdetleges földközösség jellemezte, mindenki ott szántott, ahol akart, a lényeg az volt, hogy olyan terület legyen, amelyet meg lehet védeni az állatoktól. Az első foglalás joga még a 17. század végén is jelen volt a területen.

A Jászság megváltása (1745: redemptio) után indultak meg a nagy átalakulások a Jászság társadalmában, a gazdaságában és a táj képében is. Az állatállomány ekkorra jelentősen felduzzadt, mivel nem volt más lehetőség a vagyon felhalmozására, nem lehetett birtokot vásárolni. Még azoknak a jászoknak is voltak állataik, akiknek egyébként birtokuk nem volt. A szántók aránya folyamatosan növekedett ebben az időszakban, de a 18. század végén még mindig kétszer annyi legelő volt a területen, mint szántó, és a jövedelem nagy része is még mindig az állattartásból származott. A termelt növények jellemzően gabonafélék (búza, rozs, árpa, zab) voltak, de a kukorica, dinnye és szőlő is jelentős arányban voltak jelen. A szénatermelés is növekedett ebben az időszakban, a 18. század végén exportra is termeltek szénát és zabot. A termésátlag általánosan nem volt jó, mert nem trágyáztak, mivel faanyag hiányában fűtésre használták a trágyát. A kétnyomásos gazdálkodás a 19. század végéig megmaradt uralkodó gazdálkodási módnak, a földeket ugaroltatták, az ugarokat gyakran

legeltették, később pedig dohánytermesztésre használták. A területek használatára a földközösség volt jellemző, a földek évente máshol voltak kijelölve. A szántókat és kaszálókat nyilas földosztással jelölték ki a váltságdíjba befizetett összeg alapján. A réteknél a nyilas osztás a 19. század közepéig fennmaradt.

A táj drasztikus átalakítása a 18. század közepétől kezdődött meg. A lecsapolások, az erdősítések és a homok lekötésére tett erőfeszítések jelentősen átalakították a táj arculatát. Az árvizek a 18. század közepétől súlyosan érintették a fejlődő mezőgazdaságot, a szántók érdekei egyre inkább előtérbe kerültek a legelők ellenében (bár a lecsapolási munkák kezdete lehetséges, hogy még a legeltetés érdekében történt). Az ármentesítési munkákba a jász községek maguk kezdtek bele, egész sor árvízvédelmi művet hoztak létre önállóan, és a 19. század közepére a Tisza árjának kivételével megoldották a terület árvízmentesítését. A szabadságharc után a Tisza árvízmentesítése is megkezdődött, a 19. század végére pedig teljesen lezajlott a Jászság lecsapolása. Azonban az őszi- tavaszi belvizek ellen továbbra sem tudtak védekezni, a lecsapolás hatására pedig megjelent egy új probléma, a terület szikesedése. A probléma megoldásaként a szikes gyepeket nem használták szántónak, inkább legeltettek rajta. (A szikesek egyébként nem voltak ismeretlenek számukra, és a lecsapolásig nem is panaszkodtak miattuk. A szikes mocsarakból, tavakból, amelyet „mézes”-nek neveztek, gyűjtötték a sót szappanfőzéshez és mosásához.) A 18. század elején a Jászság 6,3%-át borította erdő, amely igen kevésnek volt mondható. A megváltás után a közösségek önállóan nekiláttak erdőket telepíteni, de a Mária Terézia által szentesített erdőrendtartás is ebbe az irányba terelte a lakosságot. A királynő parancsára tölgyfákat ültettek a „hitvány” fűzfák helyett, későbbi rendelkezések pedig az akác ültetését írták elő. Azonban minden rendelkezés ellenére a vizes élőhelyekre a lakosok fűzfákat ültettek. A homok megkötésére nyárfákat kezdtek ültetni, illetve akác és szőlő telepítése történt még ugyanezen célból. A 18. század végére minden község határában volt már erdő. A 19. századi lecsapolások az ártéri erdők pusztulását is magukkal hozták, a füzesek helyére akácok ültetése kezdődött. A század második felére, az 1870-es évek mezőgazdasági fellendülésével az erdők aránya ismét csökkenni kezdett. A jászok azonban arra nagy hangsúlyt fektettek, hogy az utak mentén, a községek utcáin és a tanyák körül a fasorok megmaradjanak („illetlen” volt a tanya a facsoport nélkül).

A külső pusztákon (amiket a túlnépesedés és állatállomány növekedése miatt kezdtek el használni a Jászságon kívül) és a belső határban is egyre több föld került végleges felosztásra (tanyaföldeknek), terjedni kezdett a magántulajdon. A 19. század elejére a tanyás rendszer kialakulóban volt, ami véget vetett a földközösségnek. Az állatállomány nagysága a 19. század első felében nagyon megnövekedett, a legelők aránya viszont egyúttal csökkent. A jövedelem nagy része még mindig az állattartásból származott, azonban a gabonatermelés is egyre jövedelmezőbb ágazat lett, s elkezdte háttérbe szorítani az állattartást. A kötött gazdálkodás (amikor községek szabták meg a terményeket) is változóban volt, így a gabonaféléken kívül más termények is elterjedtek (kukorica, dinnye, dohány és a szőlő). A jellemző gabonafélék a búza, árpa és rozs voltak (Palugyai 1854). A magántulajdon és a tanyás gazdálkodás lett a meghatározó ebben az időszakban.

A 19. század közepére tovább csökkent a legelők aránya (1854-ben már csak 18,97% volt). Az istállózó állattartás terjedt el, az állattartás már nem a pusztákon, hanem a tanyákon folyt. Az istállózás gyakorlatával megjelentek új háziállat fajták is (magyar tarka marha és juh), amelyek jobban bírták a bezártságot. A tulajdonviszonyok még inkább a magántulajdon

dominanciája felé mozdultak el, a közösségi tulajdont majdnem teljes egészében felszámolták. A földek 19. századi tagosítási törekvései miatt leapadt a közlegelők területe is, azok a magánbirtokosoknak lettek kiosztva. A század végének mezőgazdasági fellendülése minden, szántónak felhasználható terület (vizes élőhely, legelő, kaszáló, homok) betörését eredményezte. A legelők aránya a 19. század végére drasztikusan lecsökkent (1895-ben 9,57% volt).

A világháború után a terményeket kis parcellákban, vegyesen termesztették, a hat fő termény (búza, árpa, rozs, zab, kukorica, burgonya) 80%-át adta a terményeknek. Ezen kívül a dohány és dinnye termesztése is előfordult a területen. A gazdálkodás módja a javított háromnyomásos gazdálkodás (zöld ugar alkalmazása) volt. Az állatállomány továbbra is jelentős volt, de a legelők hiányában (a 20. század elejére a legelők aránya 7,47%-ra csökkent, lásd 1. táblázat) a takarmánytermelés (répa, csalamádé, lucerna, lóhere, bükköny) is elterjedt vált. Az I. világháború utáni évekre minden szóba jöhető területet felhasználtak, addigra a szántók elérték maximális elterjedésüket.

### A legelők arányának változása 1854-1930 (Fodor 1942 alapján)

Év	A legelők kiterjedése (kat hold)	A legelők aránya (%)
1854	33 245	18,97
1865	29 904	16,98
1879	16 610	9,04
1895	17 603	9,57
1914	13 728	7,47
1930	12 886	7,02

A birtokok aprózódása, amelynek egyik legfőbb oka az volt, hogy kevés birtok volt, és a *redemptusok*nak előjoga volt a vásárláskor, illetve a térség túlnépesedése a 18. század óta tartott. Sok volt a föld nélküli nincstelen, a térség az 1930-as évekre jelentősen elszegényedett.

A két háború között a Jászságra a kis- és középbirtokok voltak jellemzőek, nagybirtok csak elenyésző számban volt megtalálható. A földnélküliek száma is nagyon magas volt a térségben (Szikra 2003). Ennek megfelelően az 1945-ös földreform, amely a nagybirtokok felszámolására és a földnélküliek, illetve nagyon kis birtokokkal rendelkezők számára kívánt földet juttatni, nem járt túlzottan nagy sikerrel. Mivel nem volt elegendő felosztható földbirtok, a kiosztott földterületek átlagos nagysága 5 kataszteri hold volt. A gazdálkodók egy része a probléma áthidalására szövetkezeteket alapított, mások továbbra is önállóan próbáltak boldogulni. A gazdálkodás továbbra is hagyományos maradt, a gépesítés lassan haladt. A gépek hatékonyabb kihasználására való törekvés a szövetkezeti földek összevonásával járt. Az elkövetkező évek nehézségei (beszolgáltatás, fokozódó adóterhek) 1961-ig sok önállóan gazdálkodót kényszerített a gazdálkodás abbahagyására és az iparban való elhelyezkedésre (Szikra 2003).

A tanyarendszer és vele a hagyományos paraszti gazdálkodás megszűnése erre az időszakra tehető. 1961-re befejeződött a mezőgazdaság szocialista típusú átalakítása, a gazdálkodás ettől kezdve nagyüzemi típusú gazdálkodás volt. A vegyszer és műtrágya használata, a gépesített növénytermesztés és öntözéses gazdálkodás lépett a kisparaszti gazdálkodás

helyébe. A takarmányozás meghatározóvá vált (Szikra 2003). A sokszínű kis parcellák eltűntek, nagy egybefüggő táblák alakultak, a Jászság területének 96 %-a került ekkorra termelőszövetkezetek és állami gazdaságok tulajdonába. A termelőszövetkezetek egy része eredményesen gazdálkodott (Jászszentandrás, Jászfényszaru, Jászboldogháza TSZ-ei), de akadtak, amelyek működésében különböző okokból (rossz termőhelyi adottságok, eladhatatlan termékek stb.) zavarok jelentkeztek (Béke TSZ. Jászság, Lenin TSZ. Jászberény). A rendszer konszolidációjával, a termelőszövetkezetek tagjai körében a háztáji gazdálkodás egyre elterjedtebb lett (Pethő 1999).

A rendszerváltozás utáni kárpótlással a mezőgazdaságban a tulajdoni viszonyok és a termelés ismét drasztikusan átalakult. A nyugat-európai típusú, családi gazdaságokra alapozó mezőgazdaság kialakulása lehetővé vált, azonban a kis gazdaságok tőke és a gazdálkodás folytonosságának megszakadása miatti szakértelem hiánya ezt nehezítette. A termelőszövetkezetek egy része megszűnt, más részük továbbra is eredményesen gazdálkodott (Szikra 2003).

A 2000-es évek közepén a Jászberényi Kistérség túlnyomó része mezőgazdasági művelés alatt állt, legjelentősebb része intenzív szántóművelés alatt, 69,9 %-án szántók voltak találhatóak. A nagytáblás művelés mind a hátságokon, mind a mélyebb térrészekben jellemző volt. Az erdő- és gyepsávok hiányoztak a területről (VÁTI 2006). Az elterjedt termények 2004-2005-ben az őszi búza, napraforgó, kukorica, árpa, cukorrépa és tritikálé voltak. A dinnyetermesztés és a hagymatermesztés is fellelhető volt a térségben, a Jászság északi részén pedig gyakori volt a fóliás kertészet is. Takarmánynövények közül a lucerna, a repce és a silókukorica voltak jellemzőek (VÁTI 2006). Az állattartás jelentősen visszaesett, különösen a sertésstartás, de a szarvasmarha állományban is csökkenés következett be. Az 1-2 marhátartók arányának csökkenését részben kompenzálta, hogy a nagyobb gazdálkodóknál lassú állománykoncentráció volt megfigyelhető (VÁTI 2006). A természetes gyep aránya 7% volt, az intenzíven legeltetett területek aránya 2%. Az erdővel borított területek aránya 8 % volt ebben az időszakban, de a települések között nagy különbségek mutatkoztak: Jászberényben 15-20% volt az arány, míg a települések felében nem érte el az 5%-ot. Az erdők 94,5%-a gazdasági rendeltetésű volt, védelmi funkciókat 4,5% látott el (talajvédő és mezővédő erdősávok), illetve 1% oktatási és rekreációs célokat szolgált. A természetvédelmi célú erdők nagysága 4,8 hektárt tett ki. Az erdők nagy része nemesnyaras (44%) volt, de az akác (27%) és a tölgy is viszonylag jelentős állományokat alkottak, míg kisebb területet foglalt el a csertölgy, fenyő, hazai nyár, fűz és juhar. Az erdőterületek nagyobbik része, 72%-a magántulajdonban volt, csupán 22%-a állt állami vagyonkezelés alatt (VÁTI 2006).

A táj a túlzott vízlevezetés következtében száraz, vizekben szegény volt, csak a gyakori belvizek emlékeztettek az egykori vízi világra (VÁTI 2006). A birtokviszonyokra jellemző volt a kistermelők (1-10 hektáron gazdálkodók) viszonylag magas száma a térségben, a mezőgazdasági egyéni vállalkozók száma pedig növekvő tendenciát mutatott (50-300 hektár). A mezőgazdasági társas vállalkozások aránya viszonylag alacsony volt, a nagyobb településeken fordult elő csak 5-6 társaság (a Kft-k 500-1000 hektárral). A szövetkezetek (2-3000 hektáron, néhány helyen Zrt. formájában) sok helyen gondokkal küzdöttek, de megmaradtak (VÁTI 2006).

A tájhasználat alakulását a Melléklet 7. táblázatában foglaltuk össze.

***Jelenlegi helyzet<sup>13</sup>:***

**2010-ben összesen 7444 gazdálkodó volt a Jászsági Kistérségben, ebből 91 volt gazdasági szervezet, 7353 pedig egyéni gazdaság, amiből látszik, hogy a kis gazdálkodók vannak többségben a területen.**

**A használt terület kb. 83%-a szántó, 9%-a pedig gyep, az előbbinek 52 %-át, az utóbbinak 61 %-át hasznosítják gazdasági szervezetek.**

**A szántók 48%-át, míg a gyepet 39%-át használják egyéni gazdálkodók.**

**Az állatállomány 34,3 %-át a marha, 33 %-át a sertés, 20,2%-át pedig a tyúk teszi ki.**

**2010-re az erdőborítás csökkent, az erdők a terület 5,39 %-át borítják, nagy részét (kb. 80%-át) gazdasági szervezetek hasznosítják**

---

<sup>13</sup> forrás: KSH, 2012. Az adatok a Jászság Kistérségre vonatkoznak

## A JÁZSZÁG MTÉT JAVASOLT PROGRAMCSOMAGJAI

A természetvédelmi célú agrártámogatások egyik távlati célja a Magyarország teljes területének mintegy felét kitevő szántóterületek természetességének növelése, így apróvad- illetve ragadozómadár-eltartó képességének megerősítése lehet, miként az a jelenleg érvényes élőhelyfejlesztési célkitűzésekben is megjelenik. Ennek kapcsán pedig egy általánosabb, horizontálisan igénybe vehető és egy fókuszáltabb, zonális szinten működő szántóföldi apróvad-védelmi, élőhelyfejlesztési célprogram kialakítása szükséges.

A Jászság MTÉT mintegy 44%-át kitevő Jászság különleges madárvédelmi terület (Jászság KMT - HUHN10005)<sup>14</sup> Natura 2000 fenntartási tervezése jelenleg zajlik a Magyar Madártani és Természetvédelmi Egyesület által irányított LIFE Program keretében<sup>15</sup>. A tervezés során a terület vonatkozásában nagy mennyiségű biotikai, gazdasági és társadalmi adat és elemzés gyűlt össze. A fenntartási tervben szereplő, a Jászság KMT-re kidolgozott gazdálkodási javaslatok többszöri egyeztetések során formálódtak az érintett gazdálkodók, vadgazdálkodók, erdészek és hatósági szakemberek bevonásával. Ezek a javaslatok alapozzák meg a javasolt Jászság MTÉT célprogramjainak előírásait.

A Jászság MTÉT területén az alább felsorolt, a következőkben részletesen kifejtett szántóföldi és gyepgazdálkodási programokat javasoljuk.

- *Szántóföldi növénytermesztés apróvad élőhely-fejlesztési előírásokkal*
- *Szántóföldi növénytermesztés kék vércse élőhelyfejlesztési előírásokkal*
- *Szántóterületek visszagyepesítése program*
- *Élőhelyfejlesztés gyepterületeken*

Speciális zónák lehatárolására a *Szántóföldi növénytermesztés kék vércse élőhelyfejlesztési előírásokkal* c. szántóföldi program esetében van szükség. A többi program – a művelési ág függvényében – a teljes javasolt MTÉT-en, az általános jogosultsági feltételek teljesítésével igénybe vehető.

---

<sup>14</sup> <http://natura2000.eea.europa.eu/natura2000/SDFPublic.aspx?site=HUHN10005>

<sup>15</sup> A parlasi sas védelme Magyarországon – HELICON LIFE10NAT/HU/019 – [www.imperialeagle.hu](http://www.imperialeagle.hu)

## I. SZÁNTÓFÖLDI MŰVELÉS

### I/1. Szántóföldi növénytermesztés apróvad élőhely-fejlesztési előírásokkal

#### A program célja

A program átfogó célja a szántóterületek természetességének növelése, helyreállítása, a szántókat, mint élőhelyeket használó növények, gerinctelen és gerinces állatfajok életfeltételeinek javítása. A felsorolt kezelési, gazdálkodási irányelvek betartásával a szántóterületek ökológiai állapota javul, természetvédelmi szerepük megnő, csökkenhet az élőhelyek vegyszer- és műtrágyaterhelése, javulhat azok ökológiai átjárhatósága, növekedhet a táplálékbázis.

A program külön figyelmet szentel a művelt táblák természetesebb szegély-élőhelyeinek fejlesztésére, megőrzésére.

A program közvetlen célja **az apróvadak (mezei nyúl, fácán, fogoly), valamint a hörcsög ökológiai igényeinek biztosítása, helyi állományaik megerősítéséhez szükséges élőhelyfejlesztés**, az ehhez kapcsolódó földhasználati módok bevezetése.

A program ezzel a területen jelentős számban fészkelő, teelő, illetve azt táplálkozóterületként használó **védett ragadozó madarak (parlagi sas, kerecsensólyom, rétihéja-fajok) táplálékbázisát is erősíti**, csökkentve a jelenleg erősen fogyatkozó apróvad-állomány predátor-terhelését.

#### Kiegészítő jogosultsági feltételek

- legkisebb támogatható terület 1 hektár;
- egy tábla területe 0,3 – 40 hektár
- a támogatás valamennyi szántóföldi növény- és zöldségfélére, valamint ültetvény módjára természetközeli zöldségnövényekre igényelhető a rizs, valamint a lág- és fásszárú energianövények kivételével

#### A program előírásai

1. 5 év átlagában a következő vetésszerkezet betartása javasolt fővetésű növények tekintetében: legalább 30% kalászos gabona, legalább 20% szálaspillangós takarmánynövény (szálaspillangósok, vagy azok keveréke, illetve füves keveréke), legalább 10% zöldugar, legfeljebb 25% egyéb kultúra.
2. Kijelölt területen évelő szálaspillangós takarmánynövényeket (évelő szálaspillangósok, vagy azok keveréke, illetve füves keveréke) kell termesztetni legalább 5 évig.
3. A táblák területének 5%-án, azok valamely szegélyéhez/szegélyeihez igazítva vetett (zöld) vagy fennhagyott (fekete) ugarsávok kialakítása. Az 5% beleszámítható teljes területre számítandó 10% ugarba (lásd: 1. előírás), de ez esetben táblánként értendő.

Az ugar kialakítását a területileg illetékes vadgazdálkodóval illetve nemzetipark-igazgatóság szakemberével egyeztetni kell. A vetett (zöld) ugar őshonos fűfélék és pillangósok keverékéből állhat.



A kialakított ugar nem vegyszerezhető, azt kizárólag mechanikai gyomirtással lehet kezelni, június 30-a után. Az ugar csak méhlegelőként hasznosítható, a kaszálék a területről le nem hordható. Az így kialakított ugarterület a program teljes ideje alatt (azaz legalább 5 évig) fennhagyható.

4. A táblaméret felső határa 40 ha.
5. Pillangós takarmánynövények betakarítása esetén:
  - június 15-ig napnyugtától napkeltéig a gépi munkavégzés tilos
  - vadriasztó lánc és természetkímélő kaszálási módszer alkalmazása kötelező
  - a betakarítást végző gép sebessége legfeljebb 10 km/h
  - aratás előtt legalább 5 nappal értesíteni kell területileg illetékes vadgazdálkodót és a nemzeti park-igazgatóságot
6. Évelő szálas pillangós takarmánynövények betakarítása esetén a gazdálkodó a teljes programba bevitt területre nézve döntést hozhat, hogy a kései (június 15. utáni) első kaszálást választja *vagy* kaszáláskor táblánként 5-10% kaszátlan területet hagy fent.  
  
A kaszátlan területek a mező- és vadgazdálkodók valamint a természetvédelem képviselőinek bevonásával kerülhetnek kijelölésre azzal, hogy első körben a táblaszegélyek mentén legyenek a kaszátlan területek, de lehetőség van a vizes, zombékos területek beszámítására is, illetve kaszálásonként változó helyen 10 m széles kaszálásmentes sávok kialakítása is elfogadható.
7. Fokozottan védett, földön fészkelő madárfaj fészkeinek, fiókáinak megtalálása esetén a betakarítást, illetve kaszálást azonnal abba kell hagyni, és haladéktalanul értesíteni kell a működési terület szerinti nemzeti park igazgatóságot.
8. Melioráció és öntözés nem végezhető.
9. Fás szárú és lágú szárú energetikai ültetvény telepítése tilos.
10. Rágcsálóirtó szerek és talajfertőtlenítő szerek alkalmazása tilos.
11. Kizárólag környezetkímélő besorolású növényvédő szerek alkalmazása engedélyezett.
12. Rovarölő szerek nem alkalmazhatók, kivéve a repce, a mustár, illetve az olajretek rovarirtását.

## I/2. Szántóföldi növénytermesztés kék vércse élőhelyfejlesztési előírásokkal

### A program célja

A program célja – a szántóterületek általános élőhelyfejlesztési célkitűzésein túl – elsősorban kék vércse, szalakóta táplálékbázisának, megfelelő táplálkozó területeik biztosítása. A kékvércse- és szalakóta fészkelőhelyek környékén elterülő, gyepekkel mozaikos szántóterületeken a szálas pillangós takarmánynövények vetési arányának növelésével és megfelelően időzített és ütemezett kaszálásával biztosítható az e fajok táplálkozásában kulcsszerepet játszó gerinctelenek (pl. egyenesszárnyúak) megfelelő állománya.

A program a *szántóföldi növénytermesztés apróvad élőhely-fejlesztési előírásokkal* irányelveit és előírásait tartalmazza, ezen túlmenően a javasolja a területhasználati arány eltolását a pillangós takarmánynövények felé - ez esetben 1/3-lucerna, 1/3-ugar és 1/3-kalászos.

A javasolt kaszálási időpontok meghatározása, esetén célszerű figyelemmel lenni a pillangós kultúrákat fészkelő- vagy búvóhelyük használó gerincesek szaporodási időszakára is.

### Kiegészítő jogosultsági feltételek

- legkisebb támogatható terület 1 hektár
- egy tábla területe 0,3 – 40 hektár
- a támogatás valamennyi szántóföldi növény- és zöldségfélére, valamint ültetvény módjára termesztendő zöldségnövényekre igényelhető a rizs, valamint a lág- és fásszárú energianövények kivételével

### A program előírásai

1. 5 év átlagában a következő vetésszerkezet betartása javasolt fővetésű növények tekintetében: legfeljebb  $\frac{1}{3}$  kalászos gabona, legalább  $\frac{1}{3}$  szálas pillangós takarmánynövény (szálas pillangósok, vagy azok keveréke, illetve füves keveréke), legalább  $\frac{1}{3}$  ugar.
2. A táblák területének 5%-án, azok valamely szegélyéhez/szegélyeihez igazítva vetett (zöld) vagy fennhagyott (fekete) ugarsávok kialakítása. Az 5% beleszámítható teljes területre számítandó ugarba (lásd: 1. előírás), de ez esetben táblánként értendő.

Az ugar kialakítását a területileg illetékes vadgazdálkodóval illetve nemzetipark-igazgatóság szakemberével egyeztetni kell. A vetett (zöld) ugar őshonos fűfélék és pillangósok keverékéből állhat.

A kialakított ugar nem vegyszerezhető, azt kizárólag mechanikai gyomirtással lehet kezelni, június 30-a után. Az ugar csak méhlegelőként hasznosítható, a kaszálék a területről le nem hordható. Az így kialakított ugarterület a program teljes ideje alatt (azaz legalább 5 évig) fennhagyható.

3. A táblaméret felső határa 40 ha.
4. Élő szálas pillangós takarmánynövények teljes területének kijelölt legalább 50%-án az első növedék június 30. után vágható le, a teljes terület másik legfeljebb 50%-án az első növedék április 25-ig vágható le.
5. Pillangós takarmánynövények betakarítása esetén:
  - június 15-ig napnyugtától napkeltéig a gépi munkavégzés tilos

- vadriasztó lánc és természetkímélő kaszási módszer alkalmazása kötelező
  - a betakarítást végző gép sebessége legfeljebb 10 km/h
  - aratás előtt legalább 5 nappal értesíteni kell területileg illetékes vadgazdálkodót és a nemzetipark-igazgatóságot
6. Élő szálas pillangós takarmánynövények betakarítása esetén minden kaszáláskor táblánként legalább 5%, de legfeljebb 10% kaszátlan területet kell hagyni.
- A kaszátlan területek a mező- és vadgazdálkodók valamint a természetvédelem képviselőinek bevonásával kerülnek kijelölésre azzal, hogy első körben a táblaszegélyek mentén legyenek a kaszátlan területek, de lehetőség van a vizes, zombékos területek beszámítására is, illetve kaszálásenként változó helyen 10 m széles kaszálásmentes sávok kialakítása is elfogadható.
7. Fokozottan védett, földön fészkelő madárfaj fészkének, fiókáinak megtalálása esetén a betakarítást, illetve kaszálást azonnal abba kell hagyni, és haladéktalanul értesíteni kell a működési terület szerinti nemzeti park igazgatóságot.
8. Melioráció és öntözés nem végezhető.
9. Fás szárú és lágyszárú energetikai ültetvény telepítése tilos.
10. Rágcsálóirtó szerek és talajfertőtlenítő szerek alkalmazása tilos.
11. Kizárólag környezetkímélő besorolású növényvédő szerek alkalmazása engedélyezett.
12. Rovarölő szerek nem alkalmazhatók, kivéve a repce, a mustár, illetve az olajretek rovarirtását.

### **I/3. Szántóterületek visszagyepesítése program**

#### **A program célja**

Meglévő gyepterületeken belül zárványként elhelyezkedő, illetve az azokhoz közvetlenül csatlakozó, döntően alacsony aranykorona értékű, rossz minőségű szántók esetében javasolt a szántók gyepé történő átalakítása, és gyepként történő hasznosítása. Ez az általános pozitív ökológiai hatásokon túl a gyepekhez kötődő fajok, így pl. a szalakóta megtelepedését, állománynövekedését segítheti elő.

A szántó-gyep átalakítás – a talajtípus és a vízháztartás függvényében – történhet a terület spontán felhagyásával, pillangós takarmánynövény vetésével, a felületés elhagyásával, illetve gyep vetésével. A program ideje alatt az abban meghatározott kezelési irányelvek betartásával lehetővé válik a gyepterületekhez csatlakozó, vagy abba beékelődő szántóterületek visszagyepesítése.

#### **Kiegészítő jogosultsági feltételek**

- legkisebb támogatható terület 1 hektár;
- egy tábla területe 0,3 – 40 hektár

## A program előírásai

1. A vetésszerkezetet egyeztetni kell az illetékes nemzetipark-igazgatósággal. Évelő, szálas pillangós kultúra csak vízhatás alatt álló és szikes talajon alkalmazható. Kiszáradt réttalajokon, réti csernozjomon gyepvetés szükséges, nem tájidegen fűfajjal.
2. Kijelölt területen évelő szálas pillangós takarmánynövényeket (évelő szálas pillangósok, vagy azok keveréke, illetve füves keveréke) kell termesztetni legalább 5 évig.
3. A táblák területének 5%-án, azok valamely szegélyéhez/szegélyeihez igazítva vetett (zöld) vagy fennhagyott (fekete) ugarsávok kialakítása.

Az ugar kialakítását a területileg illetékes vadgazdálkodóval illetve nemzetipark-igazgatóság szakemberével egyeztetni kell. A vetett (zöld) ugar őshonos fűfélék és pillangósok keverékéből állhat.

A kialakított ugar nem vegyszerezhető, azt kizárólag mechanikai gyomirtással lehet kezelni, június 30-a után. Az ugar csak méhlegelőként hasznosítható, a kaszálék a területről le nem hordható. Az így kialakított ugarterület a program teljes ideje alatt (azaz legalább 5 évig) fennhagyható.

4. A táblaméret felső határa 40 ha.
5. Kaszálás, illetve pillangós takarmánynövények betakarítása esetén:
  - a. június 15-ig napnyugtától napkeltéig a gépi munkavégzés tilos
  - b. vadriasztó lánc és természetkímélő kaszálási módszer alkalmazása kötelező
  - c. a kaszálást/betakarítást végző gép sebessége legfeljebb 10 km/h
  - d. kaszálás/betakarítás előtt legalább 5 nappal értesíteni kell területileg illetékes vadgazdálkodót és a nemzetipark-igazgatóságot
6. Kaszálás csak június 15-e után lehetséges.
7. Évelő szálas pillangós takarmánynövények betakarítása esetén a gazdálkodó a teljes programba bevitt területre nézve döntést hozhat, hogy a kései (június 15-e utáni) első kaszálást választja *vagy* kaszáláskor táblánként 5-10% kaszátlan területet hagy fent.

A kaszátlan területek a mező- és vadgazdálkodók valamint a természetvédelem képviselőinek bevonásával kerülnek kijelölésre azzal, hogy első körben a táblaszegélyek mentén legyenek a kaszátlan területek, de lehetőség van a vizes, zombékos területek beszámítására is, illetve kaszálásonként változó helyen 10 m széles kaszálásmentes sávok kialakítása is elfogadható.
8. Fokozottan védett, földön fészkelő madárfaj fészkének, fiókáinak megtalálása esetén a betakarítást, illetve kaszálást azonnal abba kell hagyni, és haladéktalanul értesíteni kell a működési terület szerinti nemzeti park igazgatóságot.
9. Melioráció és öntözés nem végezhető.
10. Fás szárú és lágyszárú energetikai ültetvény telepítése tilos.
11. Rágcsálóirtó szerek és talajfertőtlenítő szerek alkalmazása tilos.

12. Kizárólag környezetkímélő besorolású növényvédő szerek alkalmazása engedélyezett.
13. Rovarölő szerek nem alkalmazhatók, kivéve a repce, a mustár, illetve az olajretek rovarirtását.
14. Gyeptelepítése előtt, valamint a program teljes ideje alatt műtrágya és bármilyen szerves trágya kijuttatása tilos.
15. Tájidegen fűmaggal, fűmagkeverékkel történő vetés tilos.
16. A telepítést követő évtől legalább évi egyszeri kaszálás, illetve kíméletes, pásztorló legeltetés szükséges.

## II. GYEPGAZDÁLKODÁS

A Jászság MTÉT területének csaknem 50%-a Natura 2000 terület (lásd a bevezető fejezetet). A Natura 2000 gyepterületekre 269/2007. (X.18.) Korm. rendeletben<sup>16</sup> meghatározott, kötelezően betartandó gazdálkodási szabályok vonatkoznak, az alábbiak szerint:

- A gyepterületeket legeltetéssel, illetve kaszálással kell hasznosítani.
- Gyepterületen csak szarvasmarha, juh, kecske, szamár, ló és bivaly legeltethető.
- A gyepterület túllegeltetése tilos.
- A gazdálkodási tevékenység során a gyepfelszín maradandó károsítása tilos.
- Tápanyag-utánpótlás csak a legelő állatok által elhullajtott ürüleből származhat, trágya kiszórása tilos.
- A terület legalább 5, legfeljebb 10%-át - beleértve a természetvédelmi érdekből hatósági határozattal elrendelt eseti korlátozással érintett földterületeket is - kaszálásonként változó helyen kaszátlanul kell hagyni.
- A belvíz gyepterületről történő elvezetése és a gyepterület öntözése tilos.
- Napnyugtától napkeltéig a gépi munkavégzés tilos.
- A Natura 2000 gyepterületeken a környezetvédelmi, természetvédelmi és vízügyi felügyelőség (a továbbiakban: felügyelőség), helyi jelentőségű védett természeti területnek minősülő Natura 2000 gyepterület esetében a települési önkormányzat jegyzőjének, a fővárosban a főjegyzőnek az engedélye szükséges, amelyet természetvédelmi hatósági jogkörében eljárva ad ki: a nád irtásához, valamint az október 31. és április 23. között történő legeltetéshez.
- Vadgazdálkodási létesítmények, berendezések kialakításához a vadászati hatóság engedélye szükséges.
- A kaszálást a kaszálendő terület középpontjából indulva vagy a táblaszél mellől, az ott élő állatok zárványterületre szorítása nélkül kell elvégezni. A kaszálás során vadriasztó lánc használata kötelező.
- Az inváziós és termőhely-idegen növényfajok megtelepedését és terjedését meg kell akadályozni, állományuk visszaszorításáról gondoskodni kell mechanikus védekezéssel vagy speciális növényvédőszer-kijuttatással, ezen a technológián túl egyéb vegyszerhasználat tilos.
- A kaszálás tervezett időpontját a tevékenység megkezdése előtt a földhasználónak legalább öt munkanappal írásban be kell jelentenie a működési terület szerinti nemzeti park igazgatóságának. Amennyiben a (2) bekezdés szerinti védekezés során a földhasználó nem tudja betartani a 4. § (1) bekezdésében előírt 5%-os határértéket, úgy ezt a kaszálás időpontjáról szóló előzetes bejelentésével egy időben jeleznie kell a működési terület szerinti nemzeti park igazgatóságának.
- Gyepterületen a szalmaszalmák tárolása a kaszálást követő 30 napon túl tilos.

A Natura 2000 szabályozás mellett az Újszász és Tápógyörgye közigazgatási területein elhelyezkedő, a 19/1998 (VI.28) KTM rendelettel kihirdetett Tápító-Hajta Vidéke Tájvédelmi Körzet részét képező gyepterületekre további speciális, a Közép-Tisza Vidéki Környezetvédelmi Természetvédelmi és Vízügyi Felügyelőség által kiadott kaszálási és legeltetési engedélyekben szereplő előírások érvényesek.

<sup>16</sup> 269/2007. (X.18.) Korm. rendelet a Natura 2000 gyepterületek fenntartásának földhasználati szabályairól

A fentiekén túl a Jászság MTÉT gyepterületeire az alábbi programot javasoljuk:

## **II/1. Élőhelyfejlesztés gyepterületeken**

### **A program célja**

A program célja a gyepterületek ökológiai állapotának megőrzése, fejlesztése, az ehhez szükséges gazdálkodási módok kialakítása, fenntartása és támogatása. Az alább meghatározott előírások a működő MTÉT-területek gyepes programcsomagjain, ezen belül az extenzív és élőhelyfejlesztéses programcsomagok előírásain alapulnak, azok egységesítésével születtek meg.

### **Kiegészítő jogosultsági feltételek**

1. legalább 1 hektár gyepterület,
2. kaszálásos hasznosításra alkalmas gyepterület (az illetékes nemzeti park igazgatóság térképi zónakijelölése alapján).

### **A program előírásai**

Előírások - gyephasznosítás évi egyszeri kaszálással

1. Felületés nem megengedett
2. Fogasolás nem megengedett
3. Cserjeirtás csak szeptember 1. és február 28. között lehetséges.
4. A természetes gyepekben őshonos méretes fák (30 cm törzsátmérő felett) és a vadgyümölcsök (törzsátmérő megjelölése nélkül) megőrzése kötelező.
5. A cserjeirtás megkezdésének időpontját legalább 5 nappal korábban írásban a működési terület szerinti nemzetipark-igazgatóságnak be kell jelenteni, valamint a meghagyásra szánt cserjéket, cserjefoltokat a működési terület szerint érintett nemzetipark-igazgatósággal egyeztetni kell.
6. A legeltetési sűrűséget a működési terület szerinti nemzeti park igazgatósággal egyeztetni szükséges.
7. Kaszáló sarjülegeltetése megengedett a kaszálás napjától számított 30 napon belül megkezdeni tilos.
8. Kaszálás június 15. után lehetséges.
9. A gyepet évente csak egyszer lehet kaszálni.
10. 10-15% kaszátlan terület meghagyása parcellánként, kaszálásonként változó helyen.
11. A kaszátlan területet évente más helyen kell kialakítani.
12. Amennyiben inváziós gyomokkal fertőzött területen költ fokozottan védett madár, a terület tisztítását csak a megengedett kaszálási időpont után szabad kezdeni.

13. Fokozottan védett földön fészkelő madárfaj fészkének, fiókáinak megtalálása esetén a betakarítást, illetve a kaszálást azonnal be kell fejezni és haladéktalanul értesíteni kell a működési terület szerinti nemzeti park igazgatóságot.
14. Tisztító kaszálás csak az inváziós gyomnövényekkel fertőzött foltokon lehetséges.
15. Tisztító kaszálás, szárazzás szeptember 1. után kezdhető meg, amely alól kivételt képez július 15-ei dátummal az inváziós növényfajok konkrét állományait érintő kaszálás és szárazzás.
16. Gyepterületen trágyaszarvas kialakítása tilos.



## FELHASZNÁLT IRODALOM

- ÁNGYÁN J. *et al.* (2009) Magas természeti értékű területek programja – 2009. Tájékoztató gazdálkodóknak. Környezetvédelmi és Vízügyi Minisztérium, 2009.
- BÖLÖNI J., MOLNÁR Zs., KUN A. (szerk) (2011) Magyarország élőhelyei ÁNÉR 2011. MTA ÖBKI, Vácrátót.
- FABÓK V., KALÓCZKAI Á. és KOVÁCS E. (2013) – A Jászság SPA fenntartási tervének részvételi tervezését és kommunikációját megalapozó tanulmány. Környezeti Társadalomkutatók (ESSRG), Gödöllő
- FEKETE G., MOLNÁR Zs. és HORVÁTH F. (szerk.) (1997): Nemzeti Biodiverzitás-monitorozó Rendszer II. A magyarországi élőhelyek leírása, határozója és a Nemzeti Élőhely-osztályozási Rendszer – Magyar Természettudományi Múzeum, Budapest, ISBN 963 7093 45 1
- FORRÓ L. (szerk.) (2007) A Kárpát-medence állatvilágának kialakulása. Magyar Természettudományi Múzeum, Budapest.
- FÜLÖP Gy. és SZILVÁCSKU Zs. (2000): Természetkímélő módszerek a mezőgazdaságban. Magyar Madártani és Természetvédelmi Egyesület, Eger.
- A JÁSZSÁGI Tájvédelmi Körzet Természetvédelmi Kezelési Terve – tervezet. Hortobágyi Nemzeti Park Igazgatóság, 2005
- KIRÁLY G. *et al.* (szerk.) (2008) Magyarország földrajzi kistájainak növényzete. MTA ÖBKI, Vácrátót.
- KRÁLL A. (szerk.) (2013. *in prep*) A Jászság különleges madárvédelmi terület (HUHN10005) Natura 2000 fenntartási terve. Magyar Madártani és Természetvédelmi Egyesület, Budapest.
- KOVÁCS A. (szerk.) Parlagisas-védelmi kezelési javaslatok (2005), Magyar Madártani és Természetvédelmi Egyesület, Budapest.
- LIFE – Managing Habitat for Birds (2012) European Union, 2012
- Madárbarát Gazdálkodó Kalendárium (2009) Magyar Madártani és Természetvédelmi Egyesület, Budapest.
- TÓTH P. (szerk.) (2013 *in prep.*) Megalapozó javaslat az apróvadfajok számára kedvező élőhelyek létrehozását és fenntartását célzó agrár-környezetgazdálkodási intézkedések bevezetéséhez. Magyar Madártani és Természetvédelmi Egyesület, Gödöllő.

Internetes források:

[www.mme.hu](http://www.mme.hu)

[www.mme-monitoring-hu](http://www.mme-monitoring-hu)

[www.natura.2000.hu](http://www.natura.2000.hu)

[www.novenyztetiterkep.hu](http://www.novenyztetiterkep.hu)

[www.jaszszag.eu](http://www.jaszszag.eu)

[www.jkhk.hu](http://www.jkhk.hu)

[www.vizeink.hu](http://www.vizeink.hu)

[www.ksh.hu](http://www.ksh.hu)

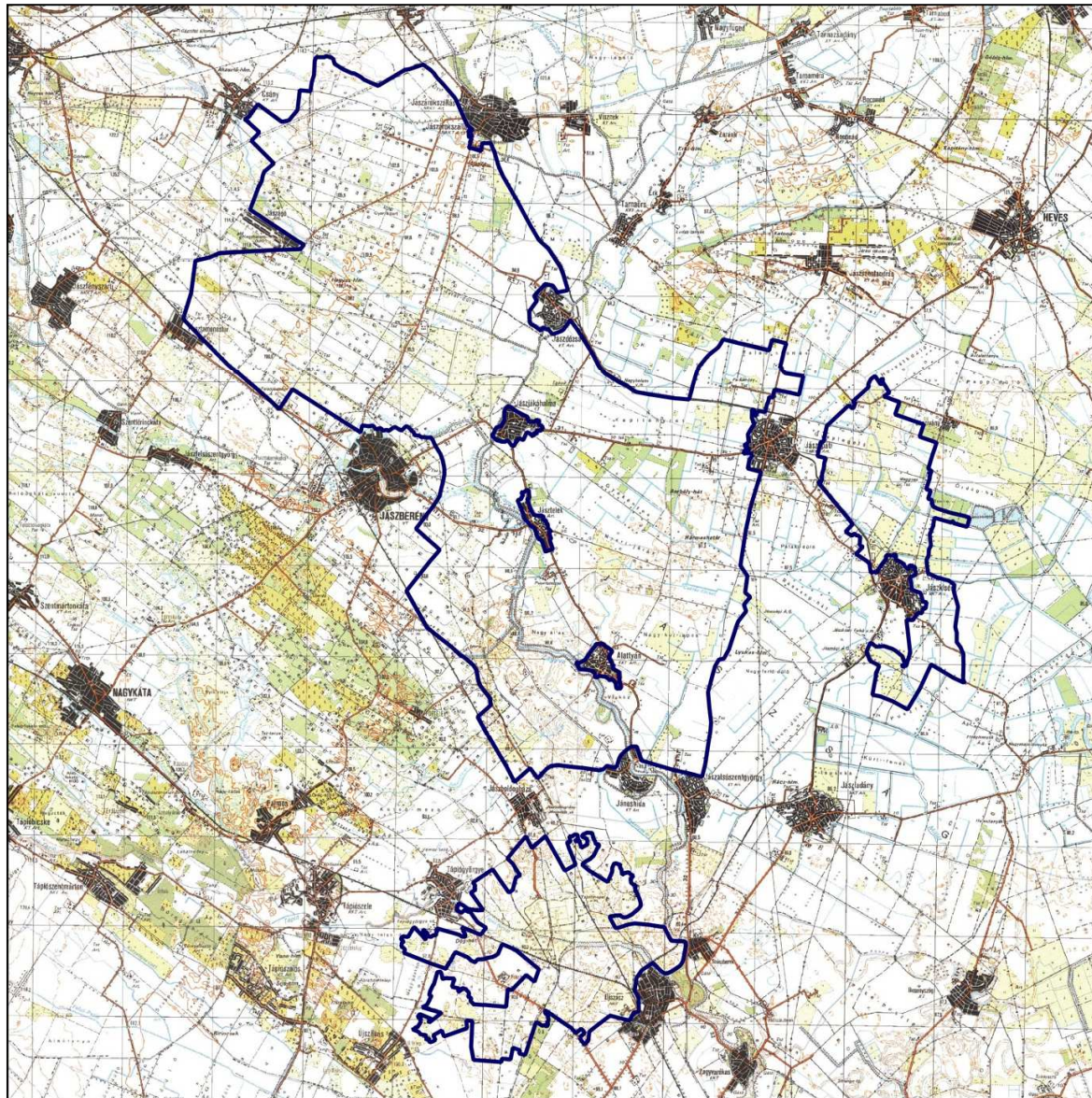
## **MELLÉKLETEK**

- *A Jászság térsége földhasználatának története a 13. századtól napjainkig (forrás: ESSRG)*
- *A Jászság MTÉT terület átnézeti topográfiai térképe*
- *A Jászság MTÉT terület átnézeti műholdtérképe*
- *A Jászság MTÉT terület és a szomszédos MTÉT-területek viszonya*
- *Natura 2000 területek a Jászság MTÉT területén és környezetében*
- *Védett és ex lege területek a Jászság MTÉT területén és környezetében*
- *A Jászság MTÉT terület a Nemzeti Ökológiai Hálózatban*
- *A Jászság MTÉT terület talajtípusai*
- *A Jászság MTÉT terület felszínborítása a CORINE LC 50 alapján*
- *Főbb művelési ágak eloszlása a Jászság MTÉT területén (CORINE LC 50 alapján)*
- *A Jászság MTÉT terület erdőtelepítési alkalmassága*
- *A Jászság MTÉT terület szántóföldi művelési alkalmassága*
- *A Jászság MTÉT terület környezeti érzékenysége*

7. táblázat: A Jászság térsége földhasználatának története a 13. századtól napjainkig (forrás: ESSRG)

	13.-16. század	16.-17. század vége	17. század vége	18. század	19. század első fele	19.sz második fele	20. század eleje	1945-1990	1990 után
<b>Erdősültség</b>	erdősebb jellegű terület (szilfa, vadkörte, vadalma)	erdők eltűnése, puszta jellegű terület	pusztai jellegű terület, erdősültség 6,3 %-os	erdősítések: tölgy, nyár, akác, fűz, fenyő ültetése	ártéri erdők pusztulása, akác ültetése	erdők területének csökkenése			2006-ben 8% erdő (nemesnyár, akác, tölgy) - 2011-ben 5,39 %
<b>Legelők aránya</b>			96% legelő	50 % legelő	1854-ben 18,97 % legelő	1895-be n 9,57%	1914-ben 7,47 %, 1930-ban 7,02%		9% gyepek
<b>Gazdálkodás jellemzői</b>	-nomád állattartás - földművelés és kezdetei a 14. századtól -búza, zab, árpa, köles, borsó és lencse termesztése	-állattartás meghatározó, de állatállomány csökkenése -gazdálkodás visszafejlődése	-állattartás jelentős -búza, árpa, zab, köles	- hatalmas állatállomány -szántók területe nő -búza, rozs, árpa, zab, kukorica, szőlő, dinnye -széna -lecsapolások elkezdődtek -kétnyomásos gazdálkodás, ugar legeltetése	-állatállomány nő, legelők aránya csökken -búza, árpa, rozs, kukorica, szőlő, dohány, dinnye -árvízmentesítés, szikesedés -kétnyomásos gazdálkodás, ugaron dohány termesztése	-legelők arányának folyamatosan csökkenése -istálló állattartás tanyákon, nem magyar fajták elterjedése - Tisza árterének lecsapolása -minden lehetséges terület feltörése a szántók javára	-állatállomány továbbra is jelentős -legelők arányának csökkenése - búza, árpa, rozs, zab, kukorica, burgonya, dohány, dinnye - takarmánytermelés és -sokszínű, kis parcellák - háromnyomásos javított gazdálkodás	-nagy táblás művelés -gépesítés -kémizálás, műtrágya -öntözéses gazdálkodás - takarmányozás meghatározó	-állattartás visszaesése -nagy táblás művelés - őszi búza, napraforgó, kukorica, árpa, cukorrépa, dinnye, hagyma -takarmány (lucerna, repce)
<b>Földek használatának szabályozása</b>			kezdetleges földközösség, első foglalás joga	földközösség, szántók és rétek nyilas osztása	tanyás gazdálkodás, magántulajdon	tanyás gazdálkodás, magántulajdon, közlegelő tagosítása	kis és középbirtokok túlsúlya	tanyarendszer megszűnése TSZ-ek, állami gazdaságok alakítása	kis gazdálkodók még mindig jelentősek

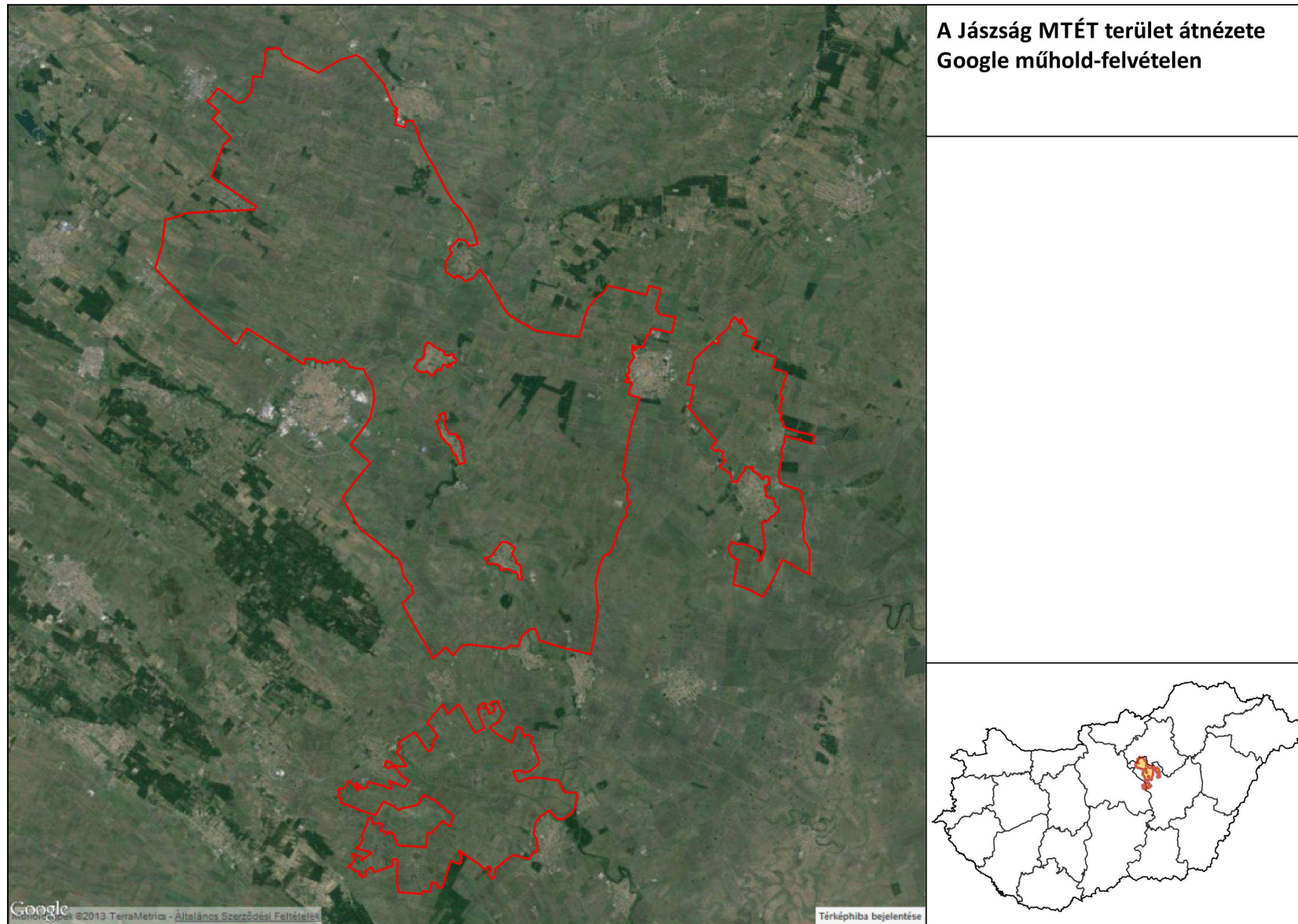
**1. térkép – A Jászság MTÉT terület átnézeti topográfiai térképe**



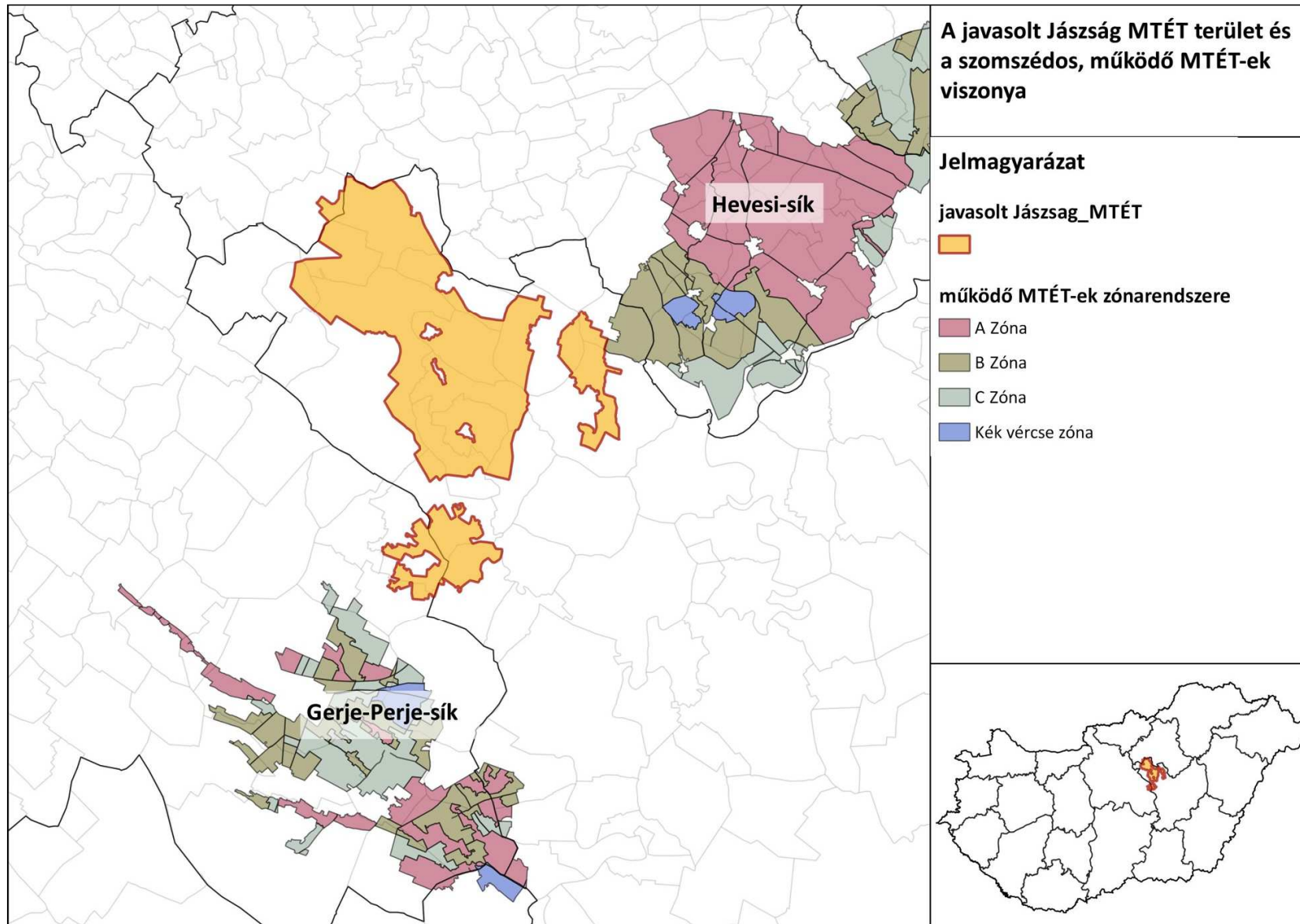
**A Jászság MTÉT terület átnézete topográfiai térképen**



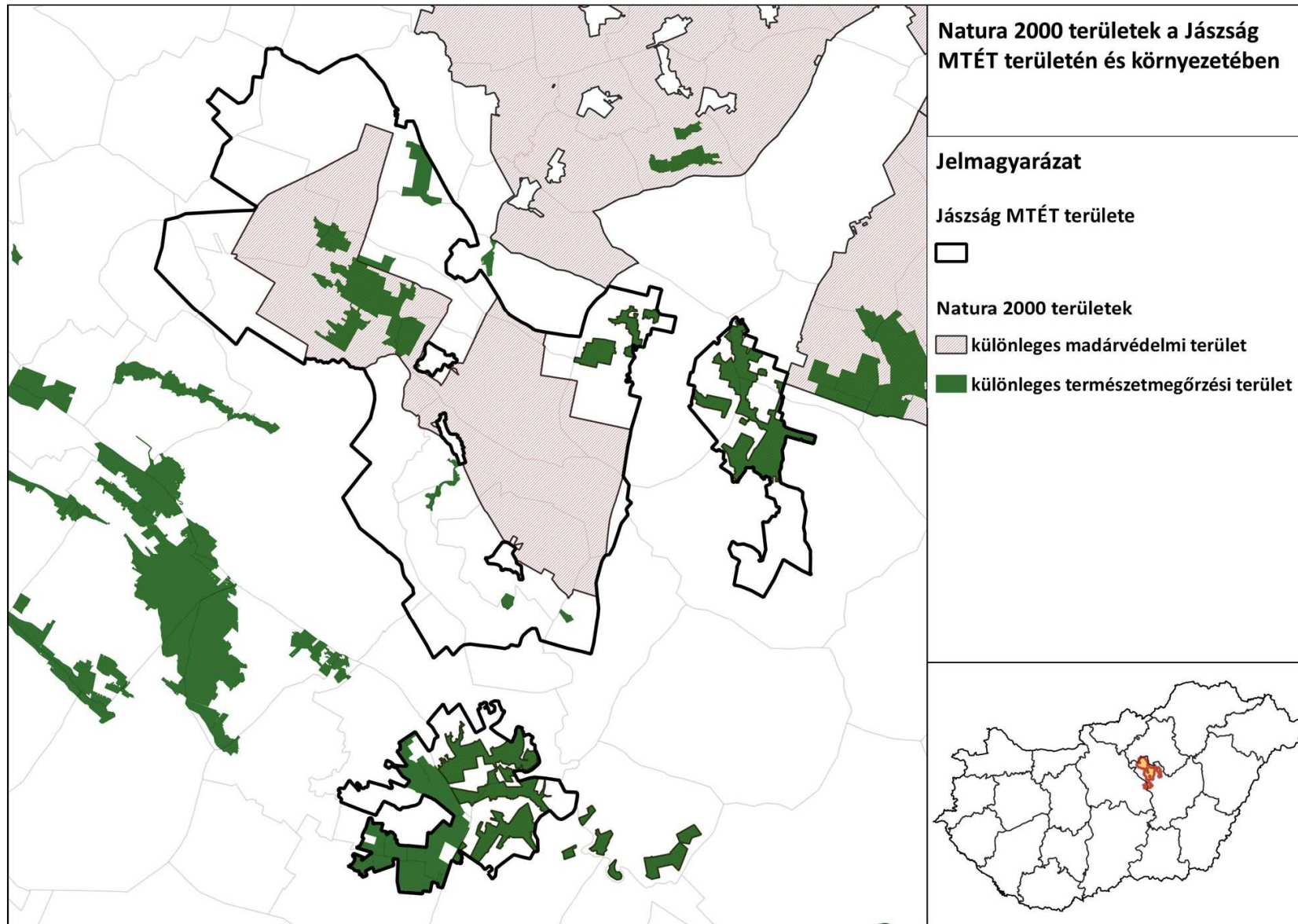
**2. térkép – A Jászság MTÉT terület átnézeti műholdtérképe**



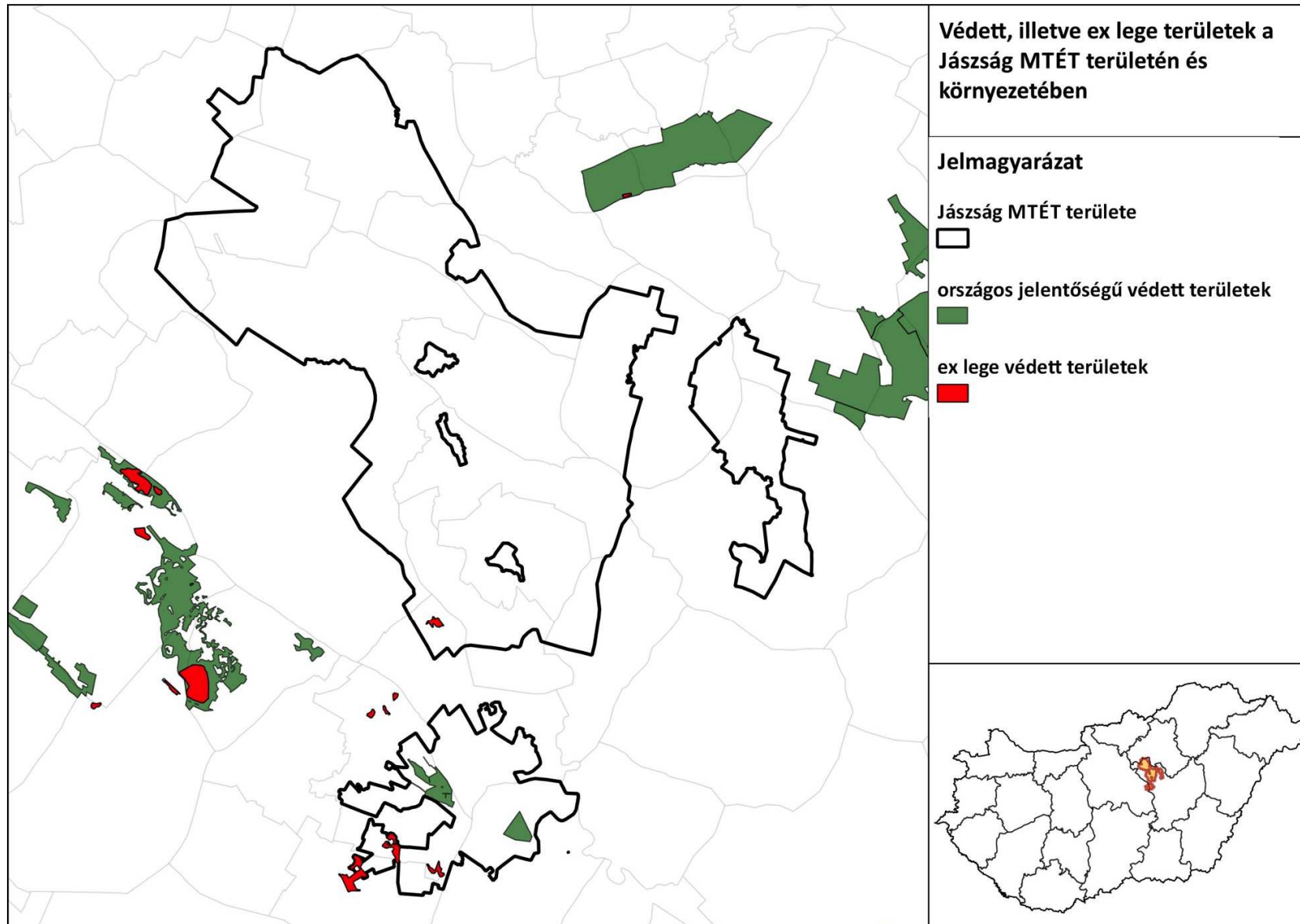
### 3. térkép – A Jászság MTÉT terület és a szomszédos MTÉT-területek viszonya



4. térkép – Natura 2000 területek a Jászság MTÉT területén és környezetében

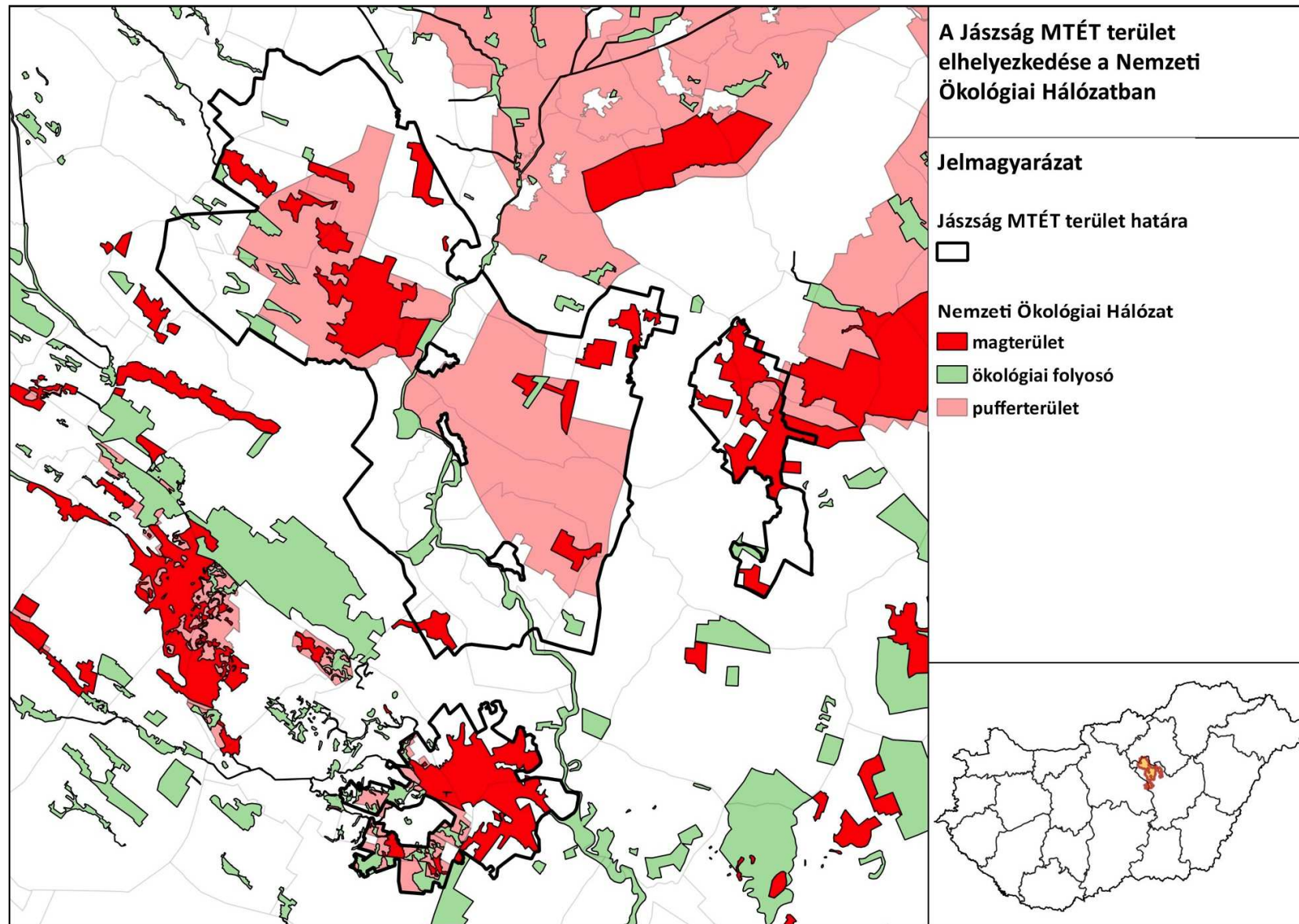


5. térkép – Védett és ex-lege területek a Jászság MTÉT területén és környezetében

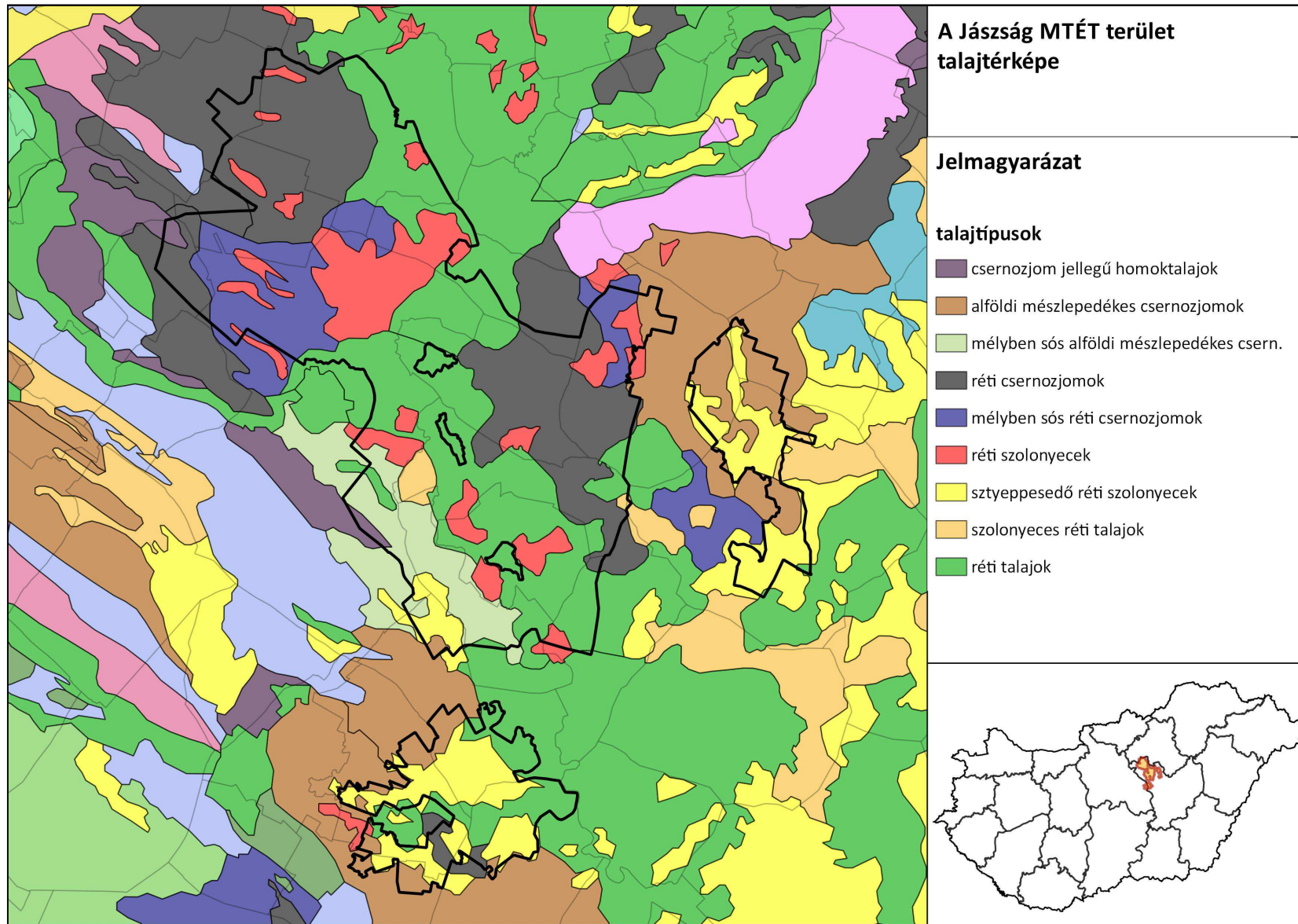




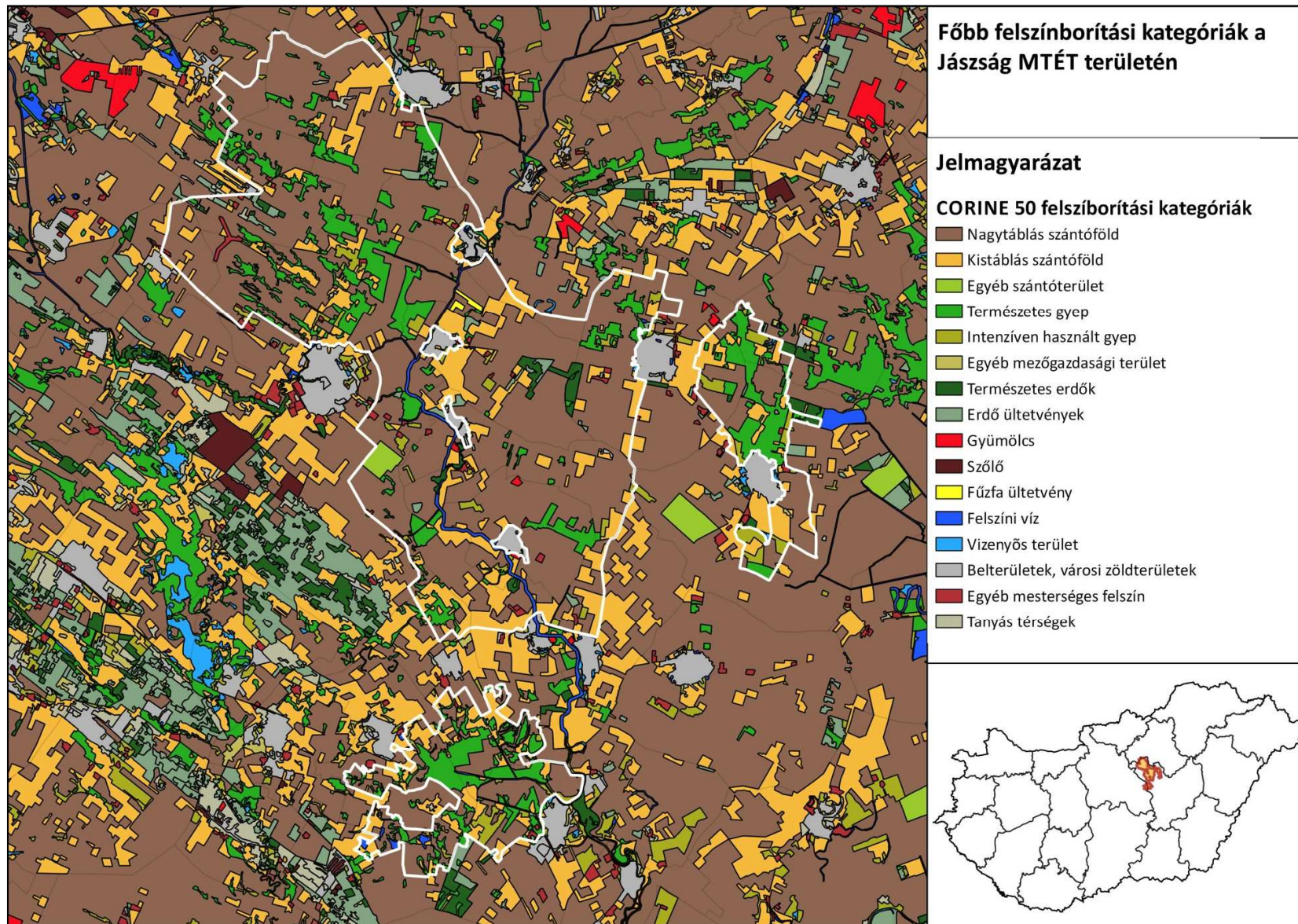
6. térkép – A Jászság MTÉT terület a Nemzeti Ökológiai Hálózatban



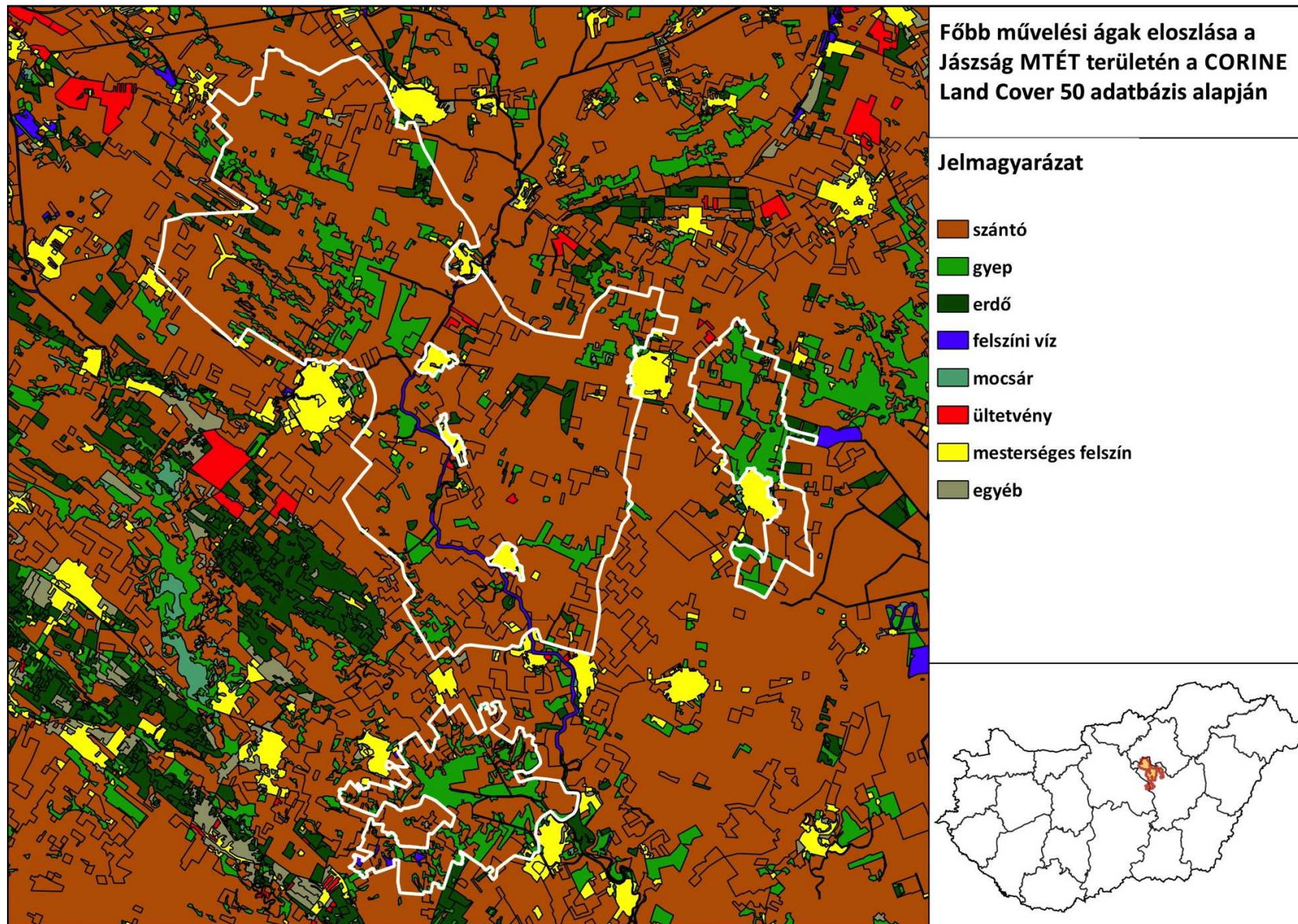
## 7. térkép – A Jászság MTÉT terület talajtípusai



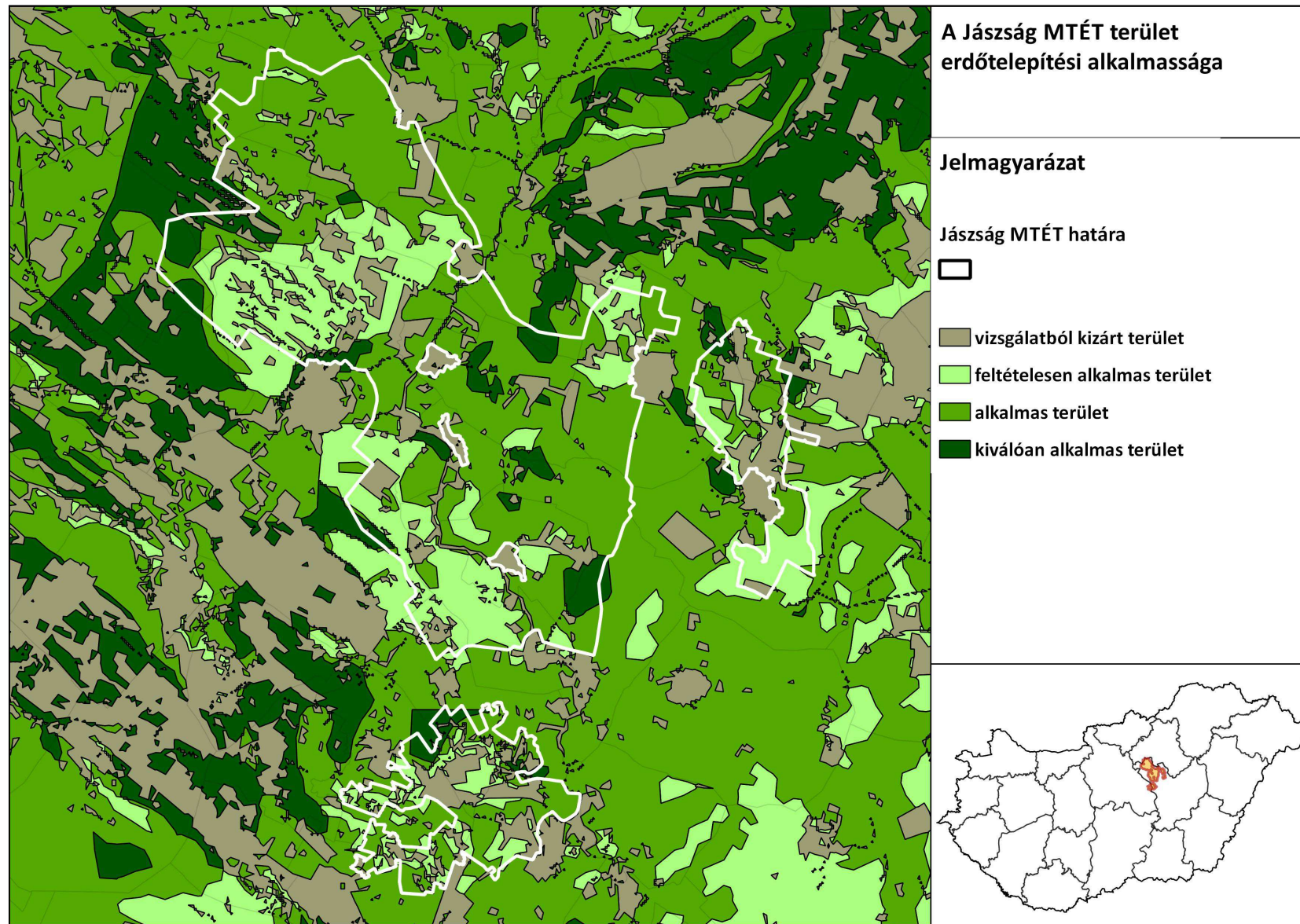
8. térkép – A Jászság MTÉT terület felszínborítása a CORINE LC 50 alapján



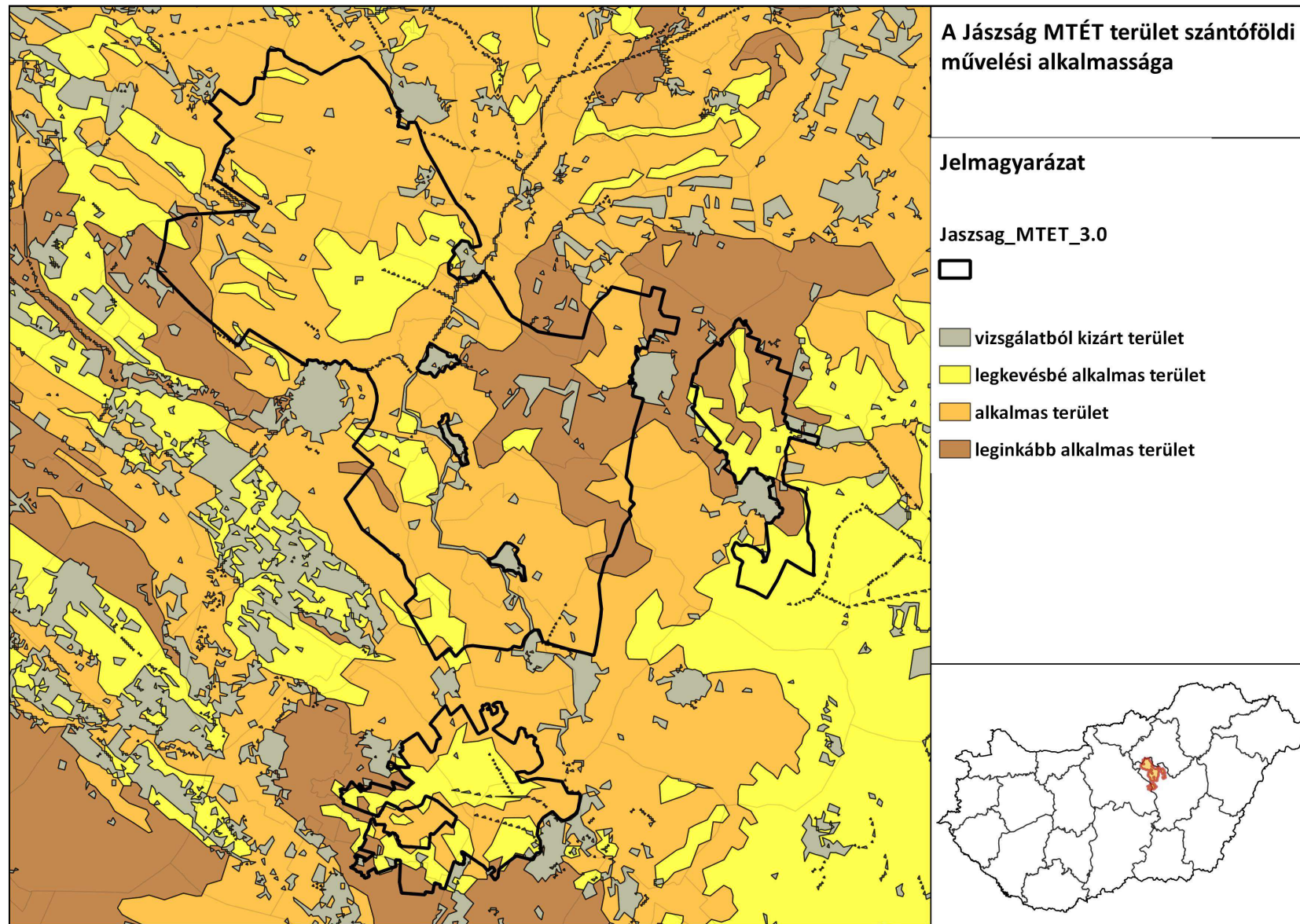
9. térkép – Főbb művelési ágak eloszlása a Jászság MTÉT területén (CORINE LC 50 alapján)



10. térkép – A Jászság MTÉT terület erdőtelepítési alkalmassága



11. térkép – A Jászság MTÉT terület szántóföldi művelési alkalmassága



12. térkép – A Jászság MTÉT terület környezeti érzékenysége

