



Une approche et des outils au profit du développement des enfants

Claire Chamberland
Danielle Lessard
Guylaine Fafard
Carl Lacharité

Nantes, 2013





INITIATIVE AIDES

ACTION INTERSECTORIELLE POUR LE DÉVELOPPEMENT DES ENFANTS ET LEUR SÉCURITÉ DE QUOI S'AGIT-IL?

- Une pratique novatrice (n'est pas un programme);
- **Son but** est l'articulation cohérente des actions de divers secteurs d'activités autour des besoins des enfants en prenant en compte la perspective des enfants et leurs parents et en soutenant la participation de ces derniers dans l'analyse et la réponse à ces besoins;
- **Sa proposition:** une démarche systématique pour les personnes concernées (enfant, parents, partenaires) par les besoins d'un enfant et des outils concrets à toutes les étapes de l'intervention de la compréhension de la situation de l'enfant et de sa famille à la mise en œuvre d'actions.



POUR QUEL ENFANT?

Âgé de 0 à 18 ans;

Vit avec ses parents ou peut être retiré de leur milieu familial, mais une réintégration dans ce dernier est prévu;

Présente des besoins complexes;

Difficultés des parents à apporter une réponse à ses besoins;

Nécessite l'implication de plusieurs partenaires.



DE QUELS PARTENAIRES PARLE-T-ON? GESTIONNAIRES, INTERVENANTS ET PROFESSIONNELS DES ÉTABLISSEMENTS

Réseau de la santé et
des services sociaux

Réseau de la
petite enfance

Réseau de
l'éducation

Service de
protection

Organismes
religieux

Organismes
culturels

Organismes
municipaux



Parents de l'enfant et
réseaux familial et social
de l'enfant et de sa
famille ...parents, amis,
voisins

Autres
partenaires

Organismes
reliés à l'emploi

Justice

Organismes reliés
à l'habitation

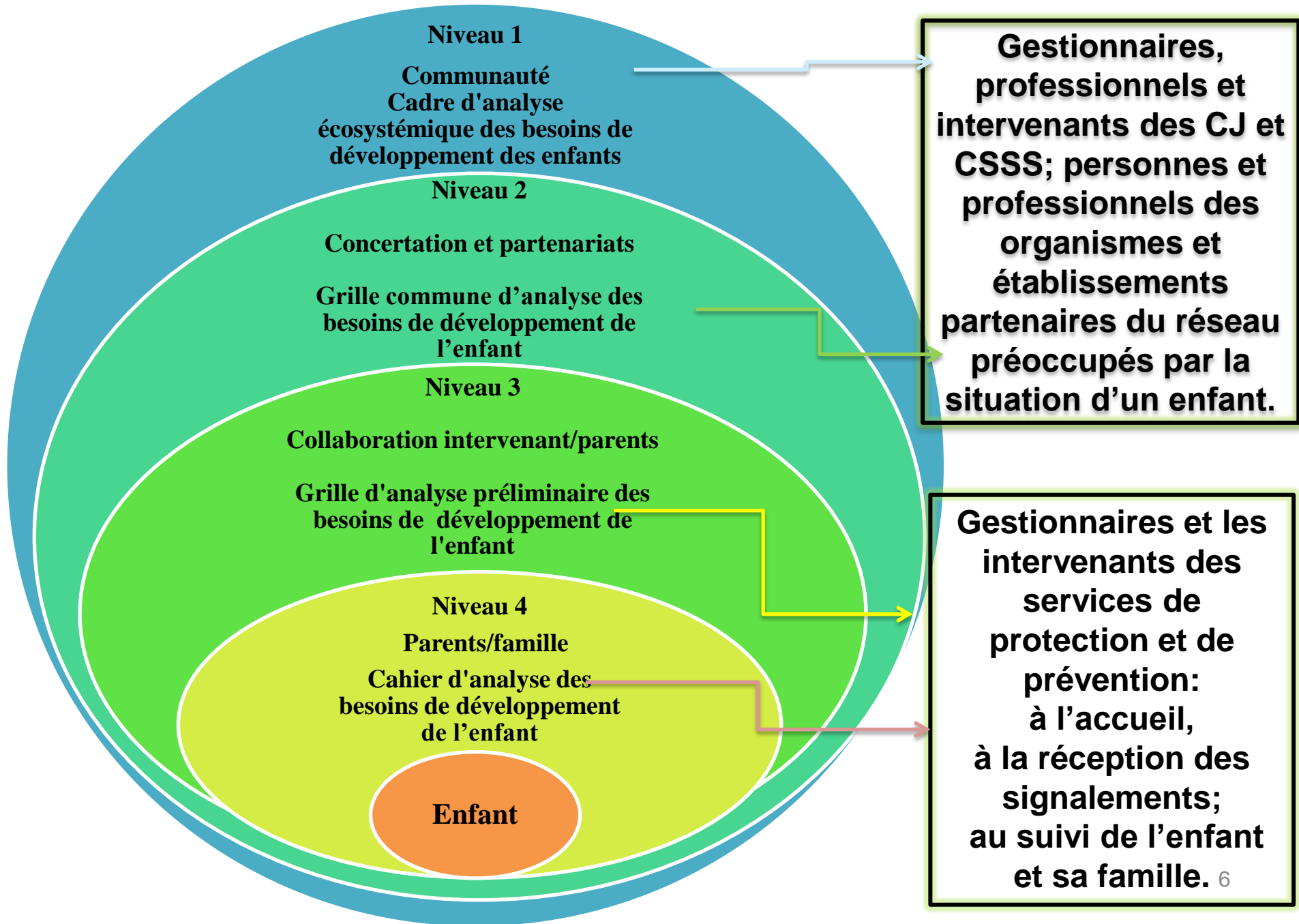
Organismes
communautaires



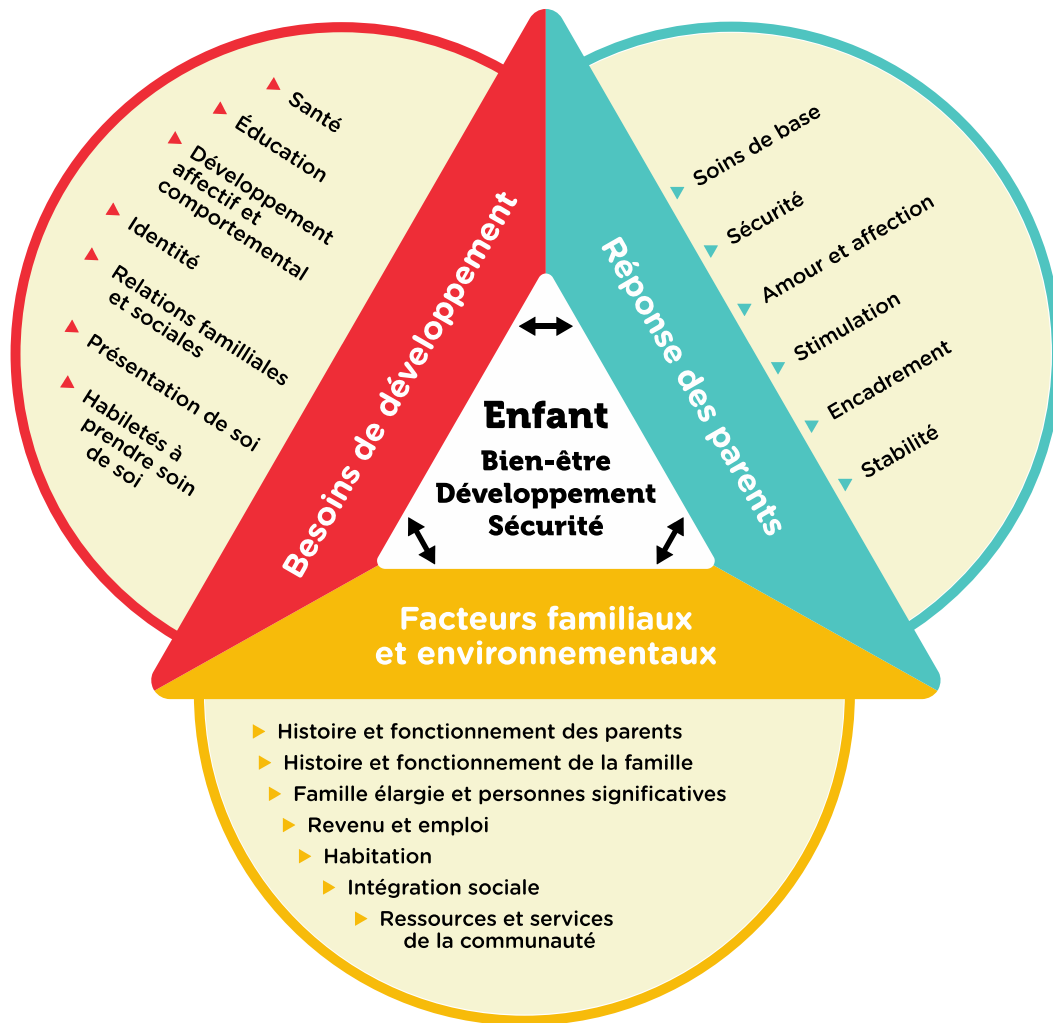
EN QUOI CONSISTE LA DÉMARCHE ET LES OUTILS

- Réaliser avec les personnes concernées une analyse centrée sur les besoins de développement des enfants à l'aide du cadre d'analyse préconisé;
- Utiliser une approche participative avec les parents à toutes les étapes de l'intervention (analyse, planification, de mise en œuvre et de révision des actions);
- Compléter l'outil requis (grille COMMUNE / grille d'analyse PRÉLIMINAIRE / cahier d'analyse des besoins (CABE) avec les personnes concernées afin de recueillir et d'analyser des informations sur les éléments du cadre d'analyse;
- Impliquer les partenaires ayant été mis en évidence et mettre en place une démarche de planification de services intégrés l'enfant et sa famille;
- S'assurer que les actions planifiées sont mises en œuvre comme prévues;
- Évaluer, en collaboration avec les parents et les partenaires, le niveau d'atteinte des résultats escomptés auprès de l'enfant et de sa famille et, le cas échéant, réviser le plan de services.

NIVEAUX D'ACTION DE L'INITIATIVE AIDES



CADRE D'ANALYSE ÉCOSYSTÉMIQUE DES BESOINS DE DÉVELOPPEMENT DES ENFANTS



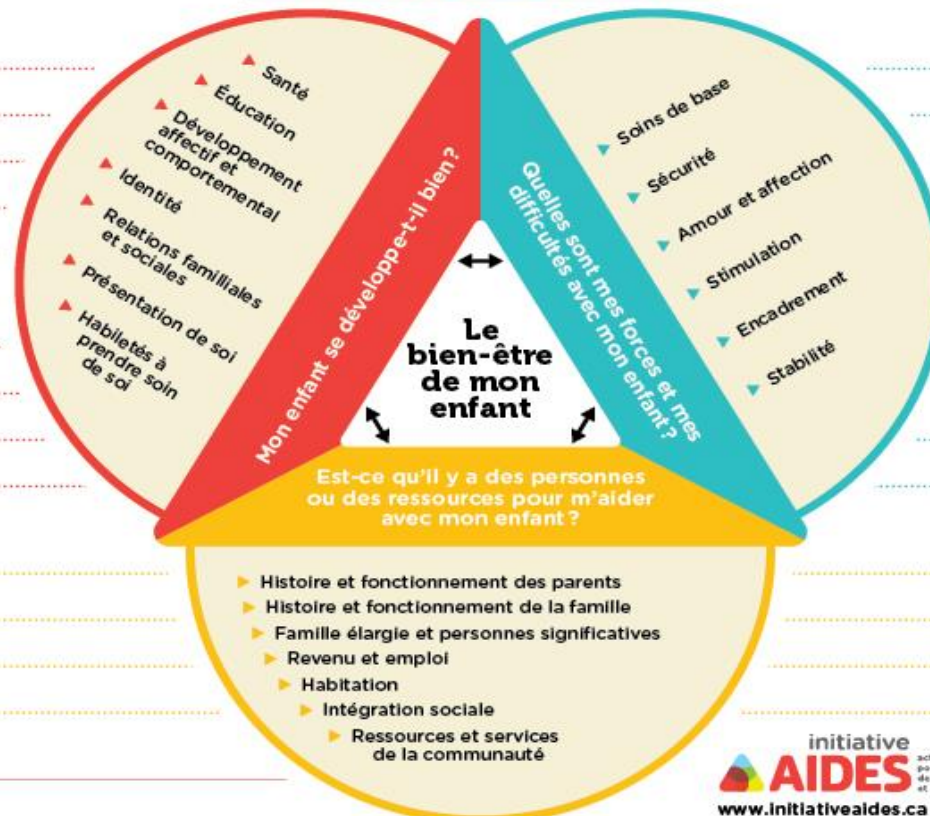
- **Centré sur les besoins des enfants;**
- **Basé: sur des données probantes, des appuis théoriques et conceptuelles;**
- **Tient compte des plusieurs dimensions;**
- **Terminologie commune; Repères clairs sur le développement des enfants; Mêmes paramètres pour définir leurs besoins et progrès des enfants et des parents;**
- **Accessible à tous;**

But du
napperon :

Informe les parents, les partenaires sur la démarche d'analyse des besoins de son enfant;
Le sensibilise au lien entre les besoins de son enfant, sa réponse et les facteurs qui influencent la qualité de cette réponse;
Ouvre un espace de dialogue à l'aide d'un langage et de repères communs;
Sert à introduire les outils.



LES BESOINS DE MON ENFANT



Nom de l'enfant: _____

Son âge: _____



MON ENFANT SE DÉVELOPPE-T-IL BIEN ?

SANTÉ	ÉDUCATION	DÉVELOPPEMENT AFFECTIF ET COMPORTEMENTAL	IDENTITÉ	RELATIONS FAMILIALES ET SOCIALES	PRÉSENTATION DE SOI	HABILITÉS À PRENDRE SOIN DE SOI
<p>Mon enfant est généralement en bonne santé</p> <p>Son poids et sa taille se situent dans les normes</p> <p>Il a accès à des mesures de santé préventives : vaccins, soins dentaires...</p> <p>Il reçoit des traitements s'il a des problèmes de santé ou des incapacités</p> <p>Il se développe de façon satisfaisante, compte tenu de ses particularités</p> <p>Il est protégé des accidents courants par un environnement sécuritaire (personnes, lieux et objets)</p> <p>Il n'a pas de comportements à risque (sexuel, drogue, alcool...)</p>	<p>Mon enfant s'intéresse à des activités variées et a l'occasion d'y participer</p> <p>Il développe des habiletés et des intérêts qui lui sont propres</p> <p>Il est en général content d'aller à la garderie ou à l'école</p> <p>Ses résultats scolaires sont satisfaisants, compte tenu de ses particularités</p> <p>Il aime apprendre</p> <p>Il peut se concentrer le temps nécessaire à ses apprentissages</p> <p>Il ne manque presque jamais la garderie ou l'école</p>	<p>Mon enfant est en général enjoué et souriant</p> <p>Il est facile à consoler</p> <p>Il entre en interaction avec les autres</p> <p>Il va chercher l'aide d'un adulte ou d'un autre enfant (comment, qui, fréquence)</p> <p>Il partage-respecte son tour lorsqu'il est en interaction avec les autres</p>	<p>Mon enfant réagit à l'appel de son nom</p> <p>Il connaît son nom, son âge et son sexe</p> <p>Il connaît les membres de sa famille</p> <p>Il prend sa place dans sa fratrie, avec ses amis, etc</p> <p>Il connaît les routines et les traditions de sa famille</p> <p>Il est à l'aise avec son orientation sexuelle</p> <p>Il se perçoit de façon positive</p> <p>Il est conscient et à l'aise avec sa culture</p>	<p>Mon enfant apprécie recevoir de l'affection et être cajolé</p> <p>Il aime être avec ses parents, sa fratrie ou des personnes significatives</p> <p>Il aime jouer seul, près d'un adulte familier ou de ses frères et sœurs</p> <p>Il préfère jouer avec les autres (fratrie, amis)</p> <p>Il a un ami proche</p> <p>Il a une relation solide et positive avec un parent ou une personne significative</p>	<p>Mon enfant interagit de manière différente et appropriée selon qu'il est en relation avec des personnes familières ou des étrangers</p> <p>Il est sûr de lui et ouvert avec ses pairs</p> <p>Il est capable de faire des choix en ce qui concerne son apparence</p> <p>Il aime parler de sa famille et de son foyer</p> <p>Son apparence et son comportement ne sont ni provocants ni perturbateurs</p>	<p>Mon enfant essaie de faire des choses par lui-même</p> <p>Il développe les habiletés requises à l'acquisition de l'autonomie, compte tenu de ses particularités et de son âge</p> <p>Il aime sa routine : hygiène, alimentation, horaire</p> <p>Il a une perception réaliste des dangers potentiels pour sa personne</p> <p>Il peut cuisiner des repas simples</p> <p>Il peut administrer de l'argent et acheter de la nourriture et des vêtements</p>

© Initiative AIDES - 2012

Utilisation

Intervenant, les parent, les partenaires - À toutes les étapes de l'Intervention.



APPROCHE PARTICIPATIVE

PARTICIPATION ET POUVOIR D'AGIR

- Leurs savoirs, leurs préoccupations, leurs intentions et leurs initiatives à propos du bien-être de leurs enfants (Lacharité, 2009)
- À l'intérieur d'une compréhension écosystémique du développement des enfants
- L'identification conjointe d'actions professionnelles découlant de cette compréhension et s'harmonisant avec les initiatives positives de l'entourage immédiat des enfants

L'UTILISATION DU CADRE D'ANALYSE ÉCOSYSTÉMIQUE ET DES OUTILS SANS L'APPROCHE PARTICIPATIVE NE PERMET PAS D'ATTEINDRE LES OBJECTIFS VISÉS.

OUTILS

Niveau 2:
grille COMMUNE



Niveau 3: grille d'analyse
PRÉLIMINAIRE



Niveau 4: CABE





CE QU'ILS ONT EN COMMUN

- ▶ **Principes:** analyse écosystémique, participation des enfants et parents, collaboration des différents partenaires des établissements et organismes;
- ▶ **Construits de manière à obtenir une meilleure compréhension de la situation de l'enfant afin de prendre les décisions les plus éclairées pour favoriser son bien-être, son développement et assurer sa sécurité.**
- ▶ Abordent les besoins de développement de l'enfant, la réponse qu'il reçoit de ses parents et les facteurs familiaux et environnementaux susceptibles d'influencer la réponse à ses besoins.
- ▶ **Doivent être complétés avec l'enfant (selon son âge), ses parents ou/et des personnes significatives pour l'enfant.**
- ▶ Permettent aux différents partenaires des établissements et organismes qui offrent des services à l'enfant et sa famille de partager leurs points de vue, le plan d'action qu'ils ont élaboré pour l'enfant ainsi que les résultats des évaluations qui ont été réalisées (le cas échéant).



Même structure et même repère

➤ **Partie 1 : Renseignements généraux**

Identification de l'enfant et de ses parents; Raisons motivant la démarche d'analyse; Nom et coordonnées de la personne qui complète la grille; Dates des rencontres, membres de la famille présents; Nom, coordonnées et fonction des partenaires impliqués; Évaluations réalisées pour l'enfant.

➤ **Partie 2 : Observations et faits**

Besoins de développement de l'enfant et habiletés liées à l'apprentissage; Réponses des parents; Facteurs familiaux et environnementaux.

➤ **Partie 3 : Analyse, actions à prendre et signatures**

Résumé: des **besoins de développement de l'enfant** (forces, difficultés, besoins préoccupants); des **forces et des ressources** présentes (forces des parents, du réseau familial et social) ainsi que leur influence sur la réponse aux besoins de l'enfant; des **difficultés et contraintes** auxquels l'enfant et sa famille sont confrontés (difficultés des parents, du réseau familial et social) ainsi que leur influence sur la réponse aux besoins de l'enfant; Démarches à faire suite à l'analyse de la situation de l'enfant : une liste d'actions est proposée; Signatures: parents, enfant et personne qui a complété l'analyse.



LIENS ENTRE LES OUTILS

- ▶ ***Ils sont complémentaires*** : résultats de l'analyse et informations colligées dans un outil peuvent être utilisés à une étape ultérieure du processus clinique;
- ▶ ***Ils favorisent les échanges d'information*** : entre les personnes concernées (enfant, parents, partenaires)
- ▶ ***Ils sont séquentiels*** :
Les outils sont conçus de façon à permettre de passer d'une analyse globale et moins complexe, à une analyse de plus en plus approfondie ;
- ▶ ***Ils sont adaptés*** : selon le type de professionnel ou de service qui utilise les outils. Par exemple, un outil est mieux adapté pour les services de prévention, alors qu'un autre outil est adapté pour les services de protection.
- ▶ ***Ils favorisent les échanges d'information*** : entre les parents, l'enfant, les intervenants et les autres personnes et professionnels (approche participative).

Grille COMMUNE d'analyse	Grille d'analyse PRÉLIMINAIRE	CABE
Une seule grille pour les enfants de 0 à 18 ans.	Même que la grille COMMUNE	6 cahiers selon l'âge de l'enfant : 0-1 an, 2-3 ans, 3-4 ans, 5-10 ans, 11-15 ans, 16-18 ans.
Temps de complétion 1 à 2 heures	1 à 2 rencontres	4 à 6 rencontres
Qui le complète? Personne d'un organisme communautaire, enseignant, éducatrice d'un service de garde, policier,) en contact avec un enfant et sa famille.	Intervenant des services DE PRÉVENTION ET DE PROTECTION	Intervenant des services DE PRÉVENTION ET DE PROTECTION

Grille COMMUNE d'analyse	Grille d'analyse PRÉLIMINAIRE	CABE
<p>Participation des autres personnes? Oui, lorsque c'est possible</p>	<p>Oui, à privilégier</p>	<p>Oui, il s'agit d'un incontournable.</p>
<p>Participation des parents et de l'enfant ? À privilégier pour une partie ou la totalité de l'outil et selon les situations.</p>	<p>À privilégier pour une partie ou la totalité de l'outil.</p>	<p>Oui, il s'agit d'un incontournable. Ne doit pas être complété sans la participation des parents et de l'enfant (selon son âge).</p>
<p>Quand? En tout temps, lorsque quelqu'un est préoccupé par le bien-être, la sécurité et le développement d'un enfant.</p>	<p>À la réception d'un signalement; lors d'une référence; à AEO social en CSSS; lors d'une demande de services formulée par un parent ou par une personne préoccupée par le bien-être, la sécurité et de développement de l'enfant.</p>	<p>À l'étape du suivi en CSSS et à l'étape application des mesures en Centre Jeunesse.</p>

Grille COMMUNE d'analyse	Grille d'analyse PRÉLIMINAIRE	CABE
<p>Que fait cette grille?</p> <p>Réaliser une <u>analyse concise et rapide</u> de la situation de l'enfant.</p>	<p>Que fait cette grille?</p> <p>Réaliser une <u>analyse préliminaire</u> de la situation de l'enfant.</p>	<p>Que fait ce cahier?</p> <p>Réaliser une <u>analyse détaillée et approfondie</u> de la situation de l'enfant.</p>
<p>Centration sur les 7 dimensions des besoins développementaux de l'enfant + attention particulière aux habiletés liées aux apprentissages.</p>	<p>Tient compte des 7 dimensions des besoins de développement et de la réponse des parents selon les 6 <i>dimensions et ce pour</i> chacune des dimensions du développement.</p>	<p>Possède des items et de repères développementaux précis</p>

Grille COMMUNE d'analyse	Grille d'analyse PRÉLIMINAIRE	CABE
<p>Pourquoi la compléter?</p> <p>Mettre en lumière certains besoins de développement de l'enfant et les services qu'il reçoit actuellement afin de</p>	<p>Pourquoi la compléter?</p> <p>Faire le point et comprendre la situation de l'enfant et de sa famille afin de :</p>	<p>Pourquoi la compléter?</p> <p>Approfondir la compréhension de la situation d'un enfant et de sa famille afin de :</p>
<p>À quoi sert cet outil ?</p> <p>A) Référer vers les : Services de 1^{IÈRE} ET 2^{IÈME} ligne; autres organismes pertinents à la situation de l'enfant et de sa famille.</p> <p>B) Entrer en contact avec l'intervenant de l'enfant lorsque ce dernier a déjà un suivi en 1^{IÈRE} ET 2^{IÈME} ligne;</p>	<p>À quoi sert cet outil ?</p> <p>A) Aider à la décision pour diriger vers des services de 1^{ière} et 2^{ième} ligne: <ul style="list-style-type: none"> – Signalement à la protection; – Références : – Spécialiste pour une évaluation précise – Établissement ou organisme </p>	<p>À quoi sert cet outil ?</p> <p>A) Favoriser une vision commune des besoins de l'enfant avec les parents et les partenaires.</p> <p>B) Prioriser les besoins de développement pour lesquels il devra y avoir mobilisation des parents et des partenaires;</p>

**Grille
COMMUNE d'analyse**

C) Entrer en contact avec les parents (lorsque cela est possible)

D) Évaluer la pertinence de réaliser un plan d'action et l'amorcer au besoin.

Il est possible que l'outil soit complété sans qu'il y ait d'échanges avec les parents.

**Grille d'analyse
PRÉLIMINAIRE**

B) Soutenir l'intervenant pour la pertinence de réaliser ultérieurement une analyse complète des besoins de l'enfant à l'aide d'autres outils dérivés du cadre d'analyse, par exemple : ***CABE***

C) Évaluer la pertinence de réaliser un plan d'action et l'amorcer au besoin.

CABE

C) Aider à la formulation d'objectifs et de moyens en vue de l'élaboration d'un plan d'action.

D) Soutenir l'élaboration ou la révision d'un plan d'action

CES OUTILS NE SONT PAS...

- **Un questionnaire**
- **Un outil de cueillette de données**
- **Un outil d'évaluation**
- **Ne remplace pas le jugement professionnel**

Évaluation de l'implantation : Résultats

A. Enjeux soulevés par les intervenants à propos du CABE

De quelle manière l'utilisation des moyens proposés par AIDES a soutenu les pratiques de collaboration entre les parents et les intervenants?

3 thèmes ont émergé :

- Connaissance des besoins des enfants,
 - Gestion des divergences,
 - Implication des parents.

Connaissance des besoins des enfants par les parents et les intervenants


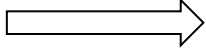
Intervenants et parents :

- **Même langage pour échanger sur la situation de l'enfant;**
- **Plus en mode factuel que perceptuel;**
- **Lecture complète du développement de l'enfant.**

Parents

- **Prise de conscience par le parent de sa réponse aux besoins et des facteurs familiaux et environnementaux comme éléments d'influence**

Gestion des divergences

- **résistance**   **multiples opportunités pour échanger**
- **Attitudes d'écoute et au détriment d'attitudes persuasives**
- **Les accords sont soulignés, servent de levier, de point d'ancrage pour prioriser les actions**

Implication des parents

«plus difficilement collaborant»

- **Démarche dynamique et concret et accessible à tous les parents;**
- **Discussions: se rapportent à leur enfant et pas seulement sur leur déficit en tant que parent;**
- **Meilleure compréhension du plan d'action (PI, PSI)**

Quoi retenir

- **Intervenant adopte une vision positive du parent et une posture de non expert**
- **Intervenant et parents ont recours à un « intermédiaire »**
- **Prise de conscience autonome par les parents**



Pour en savoir davantage sur
les travaux de l'initiative AIDES
rendez-vous au :

<http://www.initiativeaides.ca>