

Conveni entre l'Agència Valenciana de la Innovació i la Fundació General de la Universitat Jaume I-Fundació de la Comunitat Valenciana M. P. per a impulsar la transferència de coneixement i tecnologia entre universitat i empresa i donar suport a l'emprenedoria innovadora

## REUNITS

D'una part, el Sr. Andrés García Reche, en qualitat de vicepresident executiu de l'Agència Valenciana de la Innovació, NIF Q0300865C, d'ara en avant AVI, que actua en nom d'aquesta institució i de conformitat amb les atribucions que li confereix l'article 14.1.k de la Llei 1/2017, d'1 de febrer, de la Generalitat, per la qual es crea l'AVI (DOGV 08.02.2017), i autoritzada la signatura d'aquest conveni per l'Acord del Consell de data 2 d'octubre de 2020, d'acord amb el que s'estableix en l'article 160.1.b de la Llei 1/2015, de 6 de febrer, de la Generalitat, d'hisenda pública, del sector públic instrumental i de subvencions, i l'article 12.6.b del Decret 176/2014, de 10 d'octubre, del Consell, pel qual es regulen els convenis que subscriba la Generalitat i el seu registre.

D'una altra part, el Sr. Juan Antonio Bertolín Olmos, en qualitat de gerent, de la Fundació General de la Universitat Jaume I-Fundació de la Comunitat Valenciana M. P., d'ara en avant Fundació General de la Universitat Jaume I, amb NIF número G12741088, inscrita en el Registre de Fundacions de la Comunitat Valenciana amb el número 079 (C), en data 12 de desembre de 2006, que actua en nom d'aquesta institució en virtut dels poders que té conferits mitjançant l'escriptura autoritzada pel notari de Castelló Sr. Ernesto Tarragón Albella, de 16 de gener de 2019, amb el número 89 de protocol.

Totes dues parts, en la representació que exerceixen, es reconeixen capacitat legal mútua per a obligar-se i convindre en els termes d'aquest conveni i

## EXPOSEN

I. Que l'AVI és una entitat de dret públic de la Generalitat, de les que preveu l'article 155.1 de la Llei 1/2015, de 6 de febrer, de la Generalitat, d'hisenda pública, del sector públic instrumental i de subvencions, facultada per a exercir potestats administratives i dur a terme activitats de prestació i de foment destinades a desenvolupar les polítiques

públiques que l'Administració de la Generalitat aplique per a enfortir i desenvolupar el Sistema Valencià d'Innovació.

L'objecte general de l'AVI és millorar el model productiu valencià mitjançant el desenvolupament de la seua capacitat innovadora per a aconseguir un creixement intel·ligent, sostenible i integrador. Per a això, l'Agència dissenyarà i coordinarà l'estratègia d'innovació de la Comunitat Valenciana, i promourà l'enfortiment i desenvolupament del Sistema Valencià d'Innovació en conjunt, per tal d'impulsar la generació, la difusió, l'intercanvi i l'explotació de coneixement.

Per a aconseguir aquests objectius, tal com estableix l'article 6 de la Llei 1/2017, d'1 de febrer, de creació de l'AVI, entre les seues funcions s'estableix la de subscriure convenis amb entitats que desenvolupen activitats innovadores.

II. Que en el pressupost de l'AVI per aquest exercici, aprovat per la Llei 10/2019, de 27 de desembre de 2019, de pressupostos de la Generalitat per a l'exercici 2020, hi ha una línia pressupostària d'ajuda per concessió directa per a impulsar la transferència de coneixement i tecnologia entre universitat i empresa i donar suport a l'emprenedoria innovadora, amb el codi S0648000 i el títol *Parcs científics de la Comunitat Valenciana. Foment de l'emprenedoria innovadora*, per un import d'1.750.000,00 euros.

Aquesta línia de subvenció la recull el Pla estratègic de subvencions de la Conselleria d'Economia Sostenible, Sectors Productius, Comerç i Treball 2019-2021, aprovat per la Resolució del conseller de data 24 d'abril de 2019.

III. Que en la relació de persones beneficiàries de l'ajuda prevista en la línia nominativa indicada anteriorment hi ha la Fundació General de la Universitat Jaume I, amb un import d'ajuda de 350.000,00 euros.

IV. La Fundació General de la Universitat Jaume I la constitueix la Universitat Jaume I com una fundació de caràcter educatiu, cultural, científic, tècnic, esportiu, de cooperació al desenvolupament sostenible, en defensa del medi ambient, de la cultura pròpia i dels valors estatutaris, de foment de la investigació, de promoció del voluntariat i, en general, del suport a l'activitat universitària. Aquesta Fundació no té ànim de lucre i es constitueix sota el protectorat de la Generalitat.

La Fundació té la condició de mitjà propi de la Universitat Jaume I i té com a objectiu col·laborar amb aquesta en el desenvolupament i la gestió de les activitats que contribuïsquen a millorar la prestació dels serveis universitaris.

El desenvolupament del seu objectiu s'efectua, entre altres, a través de les activitats següents:

- Cooperar en el compliment de les funcions pròpies de la Universitat, complementant i millorant les activitats dutes a terme per l'estructura de la Universitat o les entitats existents de les quals depén.
- Gestionar les diferents infraestructures de la Universitat Jaume I i els serveis vinculats amb aquestes, com el cas del Parc Científic Tecnològic de l'UJI, conegut sota la marca ESPAITEC.  
Fomentar la innovació, el desenvolupament tecnològic i la utilització de les noves tecnologies en la investigació, la docència i la gestió.

V. La Fundació General de la Universitat Jaume I declara:

- que compleix les obligacions que recull l'article 14 de la Llei 38/2003, de 17 de novembre, i les concordants que inclou el Reglament de la Llei 38/2003, de 17 de novembre, general de subvencions, aprovat pel Reial decret 887/2006, de 21 de juliol.
- que no està incursa en cap de les prohibicions previstes en l'article 13 de la Llei 38/2003, de 17 de novembre, general de subvencions.
- que no està subjecta a una ordre de recuperació pendent després d'una decisió prèvia de la Comissió Europea que haja declarat una ajuda al beneficiari il·legal i incompatible amb el mercat interior, ni està en crisi conforme al que es disposa en l'article 2.18 del Reglament (UE) núm. 651/2014 de la Comissió, de 17 de juny de 2014, pel qual es declaren determinades categories d'ajudes compatibles amb el mercat interior en aplicació dels articles 107 i 108 del Tractat (DOUE L 187 de 26.06.2014).
- que, per a exercir la seua activitat, disposa de les autoritzacions administratives preceptives inscrites en els registres públics pertinents, i compleix qualsevol altre requisit exigint per les disposicions aplicables.
- que no té sol·licitada ni concedida cap altra ajuda de les diferents administracions públiques o d'altres ens públics o privats per a la mateixa finalitat.
- que està al corrent en el compliment de les obligacions tributàries i amb la Seguretat Social i no té pendent de pagament deutes amb l'Administració pública de la Comunitat Valenciana; així mateix, atorga el consentiment perquè l'AVI obtinga de manera directa l'acreditació sobre el compliment de les obligacions tributàries i amb la Seguretat Social

- que és un organisme d'investigació segons es defineix en l'apartat 1.3, epígraf 15, lletra ee, del Marc comunitari sobre ajudes estatals a la investigació, el desenvolupament i la innovació (DO C 198 de 27.06.2014).

Aquestes declaracions impliquen el compromís de mantindre el compliment del que s'ha declarat durant el període de temps vinculat a la duració del conveni, incloent-hi el dret de cobrament, i el compromís de declarar les possibles alteracions de les circumstàncies recollides en aquesta declaració en el moment que es produïsquen.

Per tot això, les parts, de comú acord, declaren la voluntat de subscriure aquest conveni d'acord amb les següents

## CLÀUSULES

### Primera. Objecte

L'objecte d'aquest conveni és gestionar l'ajuda directa concedida a la Fundació General de la Universitat Jaume I, a través de la línia nominativa S0648000, de conformitat amb la dotació aprovada per la Llei 10/2019, de 27 de desembre de 2019, de pressupostos de la Generalitat per a l'exercici 2020. Aquest conveni és la base reguladora de la concessió de l'ajuda dirigida a l'execució d'un projecte l'objectiu del qual és impulsar la transferència de coneixement i tecnologia entre universitat i empresa, i donar suport a l'emprenedoria innovadora.

### Segona. Actuacions i requisits del projecte

Les actuacions que durà a terme la Fundació General de la Universitat Jaume I per a executar el projecte i que finançarà l'AVI, tot això subjecte a l'execució i justificació correctes en els termes que recull aquest conveni, són les que apareixen detallades en l'annex tècnic, en què s'exposen les activitats que s'han de desenvolupar, així com els costos necessaris per a desplegar el projecte.

Les iniciatives que s'han de desenvolupar promouran la transferència de coneixement i tecnologia entre universitat-empresa, és a dir, la conversió del coneixement en innovacions aprofitables per a les empreses, i farà les accions necessàries perquè es facilite aquesta transferència, a través del suport a l'emprenedoria innovadora i el suport a l'R+D independent i la millora de l'impacte de les accions de difusió dels resultats obtinguts a través d'aquestes iniciatives.

De conformitat amb el que estableix la clàusula dotzena, les activitats executades a l'empara d'aquest conveni hauran de tindre la consideració d'activitats no econòmiques. Així mateix, l'entitat beneficiària difondrà àmpliament les innovacions desenvolupades, de manera no discriminatòria i no exclusiva, i els beneficis generats per la transferència de resultats s'hauran de tornar a invertir en activitats no econòmiques de la Fundació General de la Universitat Jaume I.

#### Tercera. Aportació econòmica

L'AVI finançarà el 100 % de les despeses subvencionables del projecte aportant a la Fundació General de la Universitat Jaume I tres-cents cinquanta mil euros (350.000 euros) amb càrrec a la línia S0648000 del seu pressupost per a l'exercici 2020. L'aplicació econòmica és la 21.00131, que correspon a l'orgànica de l'AVI, i el subconcepte econòmic d'aquesta línia és el 781.

#### Quarta. Despeses subvencionables i període elegible

A l'empara d'aquest conveni, el període d'elegibilitat de les despeses subvencionables del projecte serà el comprés entre l'1 de gener i el 31 de desembre de 2020.

Seràn subvencionables les despeses següents, sempre que estiguen directament relacionades amb el projecte i s'imputen dins del període elegible d'aquest:

a) Les despeses de personal, tant existent com de nova creació, incloent-hi salaris i quotes de la Seguretat Social, ocupat en centres de la Comunitat Valenciana, en la mesura que es dediquen a desplegar el projecte. Les despeses de personal podran referir-se a doctors, titulats universitaris i personal tècnic i auxiliar.

No es consideren despeses subvencionables de personal les següents:

- Les hores extraordinàries, els pagaments per beneficis en el cas que el període de meritació no estiga dins del termini d'execució del projecte, els pagaments en espècie; les vacances no efectuades; les indemnitzacions per suspensions, acomiadaments, cessaments o finalitzacions de contracte; les percepcions per matrimoni.
- Els complements o plusos salarials (antiguitat, coneixements especials, complements de lloc, complements en funció del resultat de l'empresa, complements de quantia i quantitat) no seràn subvencionables, excepte que estiguen previstos en el conveni col·lectiu, en el contracte de la persona o en la normativa reguladora de la Fundació General de la Universitat Jaume I.

b) Les despeses de contractes d'investigació i desenvolupament amb centres tecnològics o organismes d'investigació que es destinen exclusivament al projecte.

c) Les despeses d'adquisició de coneixements tècnics i patents adquirits o obtinguts per llicència de fonts externes en condicions de plena competència.

d) Les despeses de serveis externs de consultoria i assistència tècnica que es destinen exclusivament al projecte.

e) Les despeses de registre de drets de propietat industrial o intel·lectual que es deriven de l'execució del projecte, ja que aquesta propietat correspondrà a l'entitat subvencionada.

f) Les despeses de material fungible i subministraments similars que es deriven directament del projecte.

g) Les despeses d'inversió en equipament científic i altre material inventariable, necessari per a desenvolupar les activitats.

h) Les despeses de publicació i difusió en àmbits empresarials dels resultats que es relacionen directament amb el projecte.

i) Les despeses de serveis externs de consultoria destinats a garantir la transferència i aplicabilitat a les empreses dels resultats del projecte.

j) Les despeses derivades d'activitats de formació del personal propi de l'entitat sol·licitant vinculat amb les activitats del projecte imprescindibles per a executar el projecte.

k) Les despeses d'hostalatge i transport del personal propi de l'entitat sol·licitant vinculat amb les activitats del projecte. Respecte de les despeses de transport, únicament seran elegibles les de desplaçament en mitjans públics de transport interurbà. Les despeses que s'imputen estaran limitades pels imports establits en el Decret 24/1997, d'11 de febrer, del Govern Valencià, sobre indemnitzacions per raó del servei i gratificacions per serveis extraordinaris i les seues modificacions respectives.

l) El cost de l'informe d'auditoria sobre els comptes justificatius de la despesa del projecte.

m) Si escau, els tributs abonats efectivament per l'entitat beneficiària. En cap cas es consideren despeses subvencionables els impostos indirectes quan siguen susceptibles de recuperació o compensació, ni els impostos personals sobre la renda, fet que haurà d'acreditar-se de manera fefaent.

Quan l'import de la despesa subvencionable supere les quanties establides per al contracte menor en la normativa bàsica de contractació del sector públic vigent, caldrà ajustar-se al que s'estableix en els procediments que s'hi indiquen i, especialment, a la disposició addicional 54a de la Llei 9/17, de 8 de novembre, de contractes del sector públic.

Cinquena. Justificació de les actuacions

La Fundació General de la Universitat Jaume I haurà de presentar la documentació justificativa d'execució del projecte amb data límit del 25 de gener de 2021. Els pagaments de les quotes a la Seguretat Social corresponents a 2020, però que ha d'ingressar l'entitat beneficiària durant 2021, s'hauran de justificar com a màxim el 5 d'abril de 2021.

S'haurà de justificar mitjançant el sistema de compte justificatiu aportant un informe de la persona o l'entitat auditora de comptes inscrita com a exercent en el Registre Oficial d'Auditors de Comptes dependent de l'Institut de Comptabilitat i Auditoria de Comptes previst en l'article 74 del Reglament de la Llei 38/2003, de 17 de novembre, general de subvencions, aprovat pel Reial decret 887/2006, de 21 de juliol.

El compte justificatiu haurà de contindre aquesta documentació:

1. Una memòria tècnica justificativa amb la indicació de les activitats executades i dels resultats obtinguts. S'haurà d'incloure de manera detallada informació sobre el desenvolupament i el grau de compliment del projecte, així com, si escau, les desviacions produïdes i les causes. S'hi inclouran els següents punts:

- L'objecte i la finalitat del projecte i les actuacions relacionades.
- El contingut i l'abast dels resultats del projecte.
- El pla de treball, amb una referència expressa a cada una de les actuacions del projecte.
- Una descripció detallada dels conceptes de despesa justificats, amb la referència a la vinculació a les actuacions del projecte.
- Els canvis produïts en les diferents partides del pressupost amb la indicació dels motius.

2. Una memòria econòmica justificativa de les despeses i els pagaments efectuats, que haurà d'incloure:

2.1 Una relació detallada de les despeses i inversions de l'activitat, amb la identificació de la persona o entitat creditora i del document, l'import, la data d'emissió i la data de pagament. Si escau, una relació de les quantitats inicialment pressupostades i les desviacions produïdes.

2.2 Les factures o els documents de valor probatori equivalent en el tràfic jurídic mercantil o amb eficàcia administrativa incorporats en la relació a què es fa referència en el paràgraf anterior, i els documents acreditatius del pagament de conformitat amb l'Ordre EHA/1434/2007 esmentada en el punt 2.5.

La documentació acreditativa del pagament a què fa referència el paràgraf anterior podrà substituir-se per una certificació de la persona que assumisca la representació legal de l'entitat que acredite que les despeses i inversions de l'activitat s'han pagat íntegrament i que la documentació original acreditativa del pagament està en les dependències d'aquesta, sense perjudici que l'auditor, per a elaborar l'informe, haja de comprovar si hi ha els documents acreditatius del pagament, d'acord amb l'Ordre EHA/1434/2007, esmentada en el punt 2.5.

La despesa de les quotes de la Seguretat Social corresponents a 2020, però que calga presentar després de la data límit de presentació, s'acreditarà en aquesta data límit, que és la del 25 de gener de 2021, per a poder efectuar-ne el pagament, mitjançant una certificació del representant legal de la Fundació General de la Universitat Jaume I, exceptuant-se per a aquesta mena de despesa i sent suficient la certificació esmentada, fent ús de l'excepció habilitada per l'article 31.2 de la Llei 38/2003, de 17 de novembre, general de subvencions.

El que es disposa en el paràgraf anterior s'entén sense perjudici que la Fundació General de la Universitat Jaume I haurà d'aportar la justificació del pagament efectiu d'aquestes quotes que cal ingressar a la Seguretat Social una vegada aquest s'haja efectuat, com a màxim el 5 d'abril de 2021; altrament, s'incorrerà en causa de reintegrament de conformitat amb el que s'estableix en l'article 37.1.c de la Llei 38/2003, de 17 de novembre, general de subvencions. De la recepció i justificació correctes d'aquest pagament, haurà d'incorporar-se'n una diligència en l'expedient que es tramite de l'ajuda.

Seràn subvencionables les despeses incorregudes en l'execució del projecte sempre que la data del justificant de despesa estiga compresa en el període d'execució d'aquest, indicat en la clàusula quarta.

Els documents de pagament emesos per l'entitat beneficiària poden tindre data de venciment posterior al període d'execució del projecte que es justifica, sempre que aquesta data estiga compresa dins del termini concedit per a presentar la documentació justificativa indicada en el primer paràgraf d'aquesta clàusula.

En tot cas, no s'admetran els pagaments en efectiu.

En l'execució dels projectes s'haurà de mantindre, a més, un sistema de comptabilitat separat o un codi comptable adequat en relació amb totes les transaccions relacionades amb el projecte, sense perjudici de les normes de comptabilitat nacional, que permeta identificar les transaccions relacionades, la presa de raó comptable de l'ajuda concedida, les despeses i inversions del projecte, l'eixida de fons per a pagar



aquestes despeses i inversions i la recepció dels béns finançats.

2.3 Quan l'import de la despesa subvencionable supere les quanties establides per al contracte menor en la normativa bàsica de contractació del sector públic vigent, caldrà indicar el tipus i la denominació del contracte administratiu, el codi de l'expedient de contractació, la descripció del procediment seguit (obert, restringit, negociat amb publicitat o sense) i la manera d'adjudicació (únic criteri el preu o diversos criteris). S'hi ha d'adjuntar una còpia completa de l'expedient del procediment de contractació seguit.

No obstant això, aquesta còpia completa de l'expedient de contractació es podrà substituir per una certificació de la persona que assumisca la representació legal de l'entitat que acredite que s'ha complit el procediment legalment previst per a aquesta entitat en la normativa de contractació del sector públic.

2.4 Una certificació de no haver rebut altres ingressos o subvencions que hagen finançat l'activitat subvencionada.

2.5 Un informe elaborat per una persona física o jurídica auditora de comptes inscrita en el Registre oficial d'auditors de comptes, en el qual s'han de detallar les comprovacions que s'han fet i es faran constar tots els fets les o les excepcions que pogueren suposar un incompliment de les entitats beneficiàries de la normativa aplicable o de les condicions imposades per a percebre la subvenció. L'auditor de comptes que duga a terme la revisió del compte justificatiu s'haurà d'ajustar al que es disposa en l'Ordre EHA/1434/2007, de 17 de maig, per la qual s'aprova la norma d'actuació de la persona física o jurídica auditora de comptes en l'execució dels treballs de revisió de comptes justificatius de subvencions, en l'àmbit del sector públic estatal, previstos en l'article 74 del Reglament de la Llei 38/2003, de 17 de novembre, general de subvencions.

L'entitat beneficiària estarà obligada a posar a la disposició de l'auditoria tots els llibres, registres i documents que se li sol·liciten per a efectuar-ne la revisió, així com a conservar-los per a les actuacions de comprovació i control previstes en la legislació vigent. Si escau, haurà de confeccionar i facilitar-li la declaració que continga una relació detallada d'altres subvencions, ajudes, ingressos o recursos que hagen finançat l'activitat subvencionada, amb la indicació de l'import, la procedència i l'aplicació.

2.6 Una justificació gràfica de l'actuació objecte de l'ajuda que acredite que aquesta s'ha dut a terme d'acord amb les especificacions i condicions que estableix aquest

conveni i que responga a les factures referides en l'apartat 2.2.

2.7 L'acreditació del compliment de les normes de publicitat que exigeix la clàusula catorzena.

2.8 En relació amb les despeses de serveis externs, haurà de presentar-se la següent justificació documental acreditativa:

Una còpia dels informes, els estudis o les memòries resultants dels treballs executats pel proveïdor extern. En cas que els treballs no es concreten en un informe que justifique la despesa, haurà de presentar-se la documentació equivalent que demostre la prestació del servei (com ara les actes de reunions, l'informe del proveïdor amb els detalls de les actuacions executades, els resultats d'assajos i proves de laboratori, la tipologia de les tasques d'enginyeria i disseny efectuades, les publicacions, el material divulgatiu de promoció i difusió, etc.).

La justificació s'haurà de fer amb els mitjans disponibles en la pàgina web de l'AVI <http://innoavi.es/actuaciones-proyectos/>, amb signatura i registre electrònic. L'òrgan concedent podrà elaborar instruccions de justificació aclaridores, que despleguen el que s'estableix en aquest conveni. Aquestes instruccions les haurà de remetre l'AVI a la Fundació General de la Universitat Jaume I.

La Fundació General de la Universitat Jaume I haurà de mantindre a la disposició de l'AVI i de les autoritats de gestió, certificació i auditoria, tots els documents justificatius relacionats amb les despeses i els pagaments objecte de l'ajuda durant un període de cinc anys.

En el cas d'adquisició de béns inventariables, els serà aplicable el que s'estableix en els apartats 4 i 5 de l'article 31 de la Llei 38/2003, de 17 de novembre, general de subvencions. El període durant el qual la Fundació General de la Universitat Jaume I ha de destinar els béns adquirits al fi concret de la subvenció serà de cinc anys per als béns inscriptibles en el registre públic i de dos anys per a béns no inscriptibles en aquest registre.

La Fundació General de la Universitat Jaume I autoritza l'AVI a recaptar els certificats que hagen d'emetre l'Agència Estatal d'Administració Tributària, la Tresoreria General de la Seguretat Social i la conselleria competent en matèria d'hisenda o tributs que acrediten que la Fundació General de la Universitat Jaume I compleix les obligacions tributàries i amb la Seguretat Social.

L'AVI es reserva el dret de sol·licitar tota la documentació addicional que es considere necessària en relació amb la justificació de les despeses.

La justificació de les despeses de personal es basarà en un sistema de control que reculla, per a cada treballador dedicat a les actuacions objecte de subvenció, les tasques desenvolupades i les hores dedicades a les activitats objecte del conveni.

#### Sisena. Pagament de l'ajuda, bestretes i garanties

El pagament de l'ajuda s'ha de fer una vegada complit el que s'estableix en la clàusula cinquena d'aquest conveni.

Sense perjudici del que s'ha dit, podrà anticipar-se el pagament de l'ajuda d'acord amb les condicions que estableix l'article 171 de la Llei 1/2015, d'hisenda pública, del sector públic instrumental i de subvencions, i amb el que preveu l'article 44.10 de la Llei 10/2019, de 27 de desembre de 2019, de pressupostos de la Generalitat, per a l'exercici 2020, el qual estableix que podrà lliurar-se fins al 100 % de l'import una vegada concedida, amb l'exempció de l'obligació de prestar garantia d'acord amb l'article 44.15, lletra o, de la Llei 10/2019 esmentada.

No podrà fer-se el pagament o la bestreta de l'ajuda mentre que no s'haja verificat que la Fundació General de la Universitat Jaume I està al corrent en el compliment de les obligacions tributàries i amb la Seguretat Social.

#### Setena. Comissió de seguiment

En el marc de l'objecte d'aquest conveni, es constituirà una comissió de seguiment formada per quatre membres, dues persones designades per l'AVI, i una serà la que n'ocupe la secretaria general, que assumirà la presidència de la comissió, sense perjudici que es delegue, i que, a més, nomenarà l'altra persona en representació de l'AVI i, d'altra banda, dues persones designades per la Fundació General de la Universitat Jaume I.

Són funcions d'aquesta comissió:

- Supervisar l'execució del conveni, així com adoptar les decisions i dictar les instruccions necessàries amb la finalitat d'assegurar l'execució correcta de les activitats convingudes, incloent-hi a aquest efecte la solució, en primera instància, de les controvèrsies d'interpretació i compliment que puguen plantejar-se respecte del conveni subscrit.
- Informar les parts dels retards i incidències que es puguen presentar durant l'execució del conveni.

- Proposar variacions pressupostàries entre les diferents actuacions del projecte, segons s'estableix en la clàusula novena.
- Acordar els comunicats i les notes de premsa que s'han d'emetre conjuntament o que ha d'emetre cada una de les parts.

La presidència de la comissió correspon a l'AVI a través de la secretaria general, sense perjudici que es delegue. La secretaria l'exercirà un dels representants de la Fundació General de la Universitat Jaume I. Per invitació de la presidència; la comissió podrà estar assistida per experts, amb veu però sense vot, que tinguen un perfil professional o competència tècnica d'acord amb la matèria objecte de l'ajuda, a proposta de les parts.

Per a complir les seues funcions, aquesta comissió es reunirà mensualment en sessió ordinària i tantes vegades com ho sol·licite alguna de les parts en sessió extraordinària. Aquesta comissió es considerarà constituïda quan hi estiguen representades totes les parts i hi estiguen presents les persones que n'assumisquen la presidència i la secretaria.

L'òrgan de l'AVI al qual es destinaran les actes de la comissió de seguiment serà la Subdirecció General de Programes d'Innovació.

Pel que fa al règim de funcionament de la comissió de seguiment, caldrà ajustar-se al que disposen els articles 15 i següents de la Llei 40/2015, d'1 d'octubre, de règim jurídic del sector públic.

A l'efecte d'adoptar acords, la presidència haurà de dirimir amb el seu vot en cas d'empats.

En la designació dels representants d'aquesta comissió, es procurarà que hi haja una presència equilibrada d'homes i dones.

En cap cas la pertinença a aquesta comissió haurà d'interpretar-se com una creació de vincle laboral o empresarial entre les parts.

De manera expressa es fa constar que les funcions d'aquest òrgan de seguiment no poden suposar un detriment o una minoració de les prerrogatives que atribueix la Llei 38/2003, de 17 de novembre, general de subvencions, a l'AVI com a ens concedent de la subvenció.

Huitena. Incompatibilitat amb altres ajudes

La subvenció que es regula en aquest conveni és incompatible amb altres subvencions, ajudes, ingressos o recursos per a executar les activitats finançades, procedents de qualsevol administració o ens públic o privat, estatal, de la Unió Europea o d'organismes internacionals.

#### Novena. Alteració de les actuacions

A petició de la Fundació General de la Universitat Jaume I i amb un informe previ favorable de la comissió de seguiment prevista en el conveni, l'AVI podrà autoritzar, mitjançant la resolució corresponent de la persona titular de la vicepresidència executiva de l'AVI, variacions superiors al 30 % entre els imports assignats a cada una de les despeses subvencionables que recull l'annex tècnic, i a aquest efecte es podrà afegir algun dels costos elegibles que estableix la clàusula quarta i no fixats en l'annex esmentat, sempre que aquestes variacions no suposen un increment de l'import de la subvenció total prevista, ni s'altere l'objecte del projecte.

El termini màxim per a efectuar la sol·licitud de modificació serà el 30 de novembre de 2020.

S'autoritzen, sense necessitat de sol·licitar-ho ni d'una resolució expressa, modificacions en la distribució de les despeses subvencionables que figuren en l'annex tècnic que suposen variacions, per a cada cost subvencionable, d'un màxim del 30 % de l'import indicat en l'annex esmentat, i així mateix es podrà afegir a aquest efecte algun dels costos elegibles que estableix la clàusula quarta i no fixats en aquest annex, que té una despesa prevista inicialment, per tant, de 0 (zero) euros. En aquest cas, l'import subvencionable del nou cost serà, com a màxim, igual al 10 % del total del pressupost del projecte indicat en l'annex.

En cas de modificacions en la distribució de les despeses subvencionables indicades en el paràgraf anterior, les minoracions de les despeses subvencionables amb execució inferior a la prevista es compensaran amb els increments de les que hagen tingut una execució superior, sempre que no s'altere l'import total de l'ajuda ni l'objecte previst en el projecte.

#### Desena. Actuacions de comprovació i control

La Fundació General de la Universitat Jaume I estarà sotmesa a les actuacions de comprovació, verificació i control que haja d'efectuar l'AVI, així com els òrgans competents de la Generalitat, de l'Administració general de l'Estat, i al que s'estableix en la normativa relativa a la gestió de les ajudes i a qualsevol altra normativa aplicable.

## Onzena. Minoració, revocació i reintegrament

D'acord amb el que es disposa en l'article 37.2 de la Llei 38/2003, de 17 de novembre, general de subvencions, quan el compliment de l'entitat beneficiària s'aproxime significativament al compliment total i s'acredite una actuació inequívocament tendent a satisfer els seus compromisos, es minorarà o, si escau, es reintegrarà la quantitat corresponent. Per a això, es tindran en compte les instruccions dictades pel vicepresident executiu de l'AVI en què es recullen els criteris de minoració proporcional que resulten aplicables.

En el cas que es produísca un incompliment total o parcial, però que no s'aproxime de manera significativa al compliment total tal com recull el paràgraf anterior, així com en el cas de l'obtenció concurrent d'altres ajudes i subvencions per a executar les actuacions que preveu en aquest conveni, pertocarà la revocació total de l'ajuda, si escau, tramitar-ne el reintegrament oportú, amb una audiència prèvia a la persona interessada.

Tot això segons el que es disposa en l'article 37 de la Llei 38/2003, de 17 de novembre, general de subvencions, el qual preveu causes de reintegrament que seran aplicables a aquest conveni, i igualment és aplicable el que es fixa en l'article 172 de la Llei 1/2015, de 6 de febrer, de la Generalitat, d'hisenda pública, del sector públic instrumental i de subvencions.

## Dotzena. Compatibilitat amb la normativa europea sobre ajudes públiques

D'acord amb l'article 7.4 del Decret 128/2017, de 29 de setembre, del Consell, pel qual es regula el procediment de notificació i comunicació a la Comissió Europea dels projectes de la Generalitat dirigits a establir, concedir o modificar ajudes públiques, cal indicar que aquest conveni no contravé el que es disposa en els articles 107 i 108 del Tractat de funcionament de la Unió Europea, per no falsejar la competència ni afavorir determinades empreses o produccions, ja que el seu objectiu consisteix en estudis i accions al servei de l'interés general públic, així com actuacions de difusió de coneixement, totes les quals constitueixen serveis de caràcter universal i indiscriminat als quals tindran accés totes les empreses, els centres de formació, els organismes de suport i qualsevol altra entitat, i contribueix, en canvi, a augmentar els intercanvis comercials entre els estats membres de la UE per promoure l'obertura de l'economia regional a la competència.

En tot cas, l'entitat queda obligada a destinar l'ajuda rebuda a usos relacionats exclusivament amb activitats no econòmiques, i queden excloses de l'objecte de la

subvenció la prestació de serveis efectuats per compte d'empreses i qualsevol altra activitat de naturalesa econòmica que implique l'oferta de béns o serveis en el mercat o que supose un avantatge per a una empresa determinada.

Tretzena. Subcontractació

No és possible la subcontractació.

Catorzena. Comunicació i publicitat

Les parts entenen que la divulgació pública d'aquest conveni n'és un element essencial; per això, en tots els aspectes relacionats amb la comunicació externa del programa, l'AVI i la Fundació General de la Universitat Jaume I hauran d'estar coordinats en tot moment.

La publicitat de l'ajuda concedida es durà a terme segons el que es disposa en l'article 18 de la Llei 38/2003, de 17 de novembre, general de subvencions.

Totes les actuacions públiques que es desenvolupen a l'empara d'aquest conveni hauran d'incorporar la imatge corporativa de l'AVI, sense que això supose, en cap cas, que aquest conveni pugua interpretar-se com una concessió mútua d'algun dret, títol, interès o llicència en relació amb els noms, les marques, els logotips o altres drets de propietat intel·lectual o industrial de cada una de les parts. Per consegüent, la Fundació General de la Universitat Jaume I es compromet a incloure el logotip de l'AVI en tot el material divulgatiu que pugua derivar-se de les actuacions que s'executen en aplicació de les clàusules d'aquest conveni.

La Fundació General de la Universitat Jaume I haurà de facilitar, perquè l'AVI l'aprove prèviament, una versió preliminar de totes les publicacions impreses (llibres, fullets, diplomes o certificacions acreditatives, invitacions, marxandatge, *roller*, fons publicitaris i adhesius) i audiovisuals que utilitzen el logotip de l'AVI.

Sense caràcter exhaustiu, la Fundació General de la Universitat Jaume I haurà de donar publicitat a l'ajuda rebuda en els contractes laborals i de serveis en la seua pàgina web, en publicacions, ponències, equips, material inventariable, així com en activitats de promoció, en qualsevol mitjà de difusió, dels assoliments i resultats aconseguits, i haurà d'esmentar expressament que l'actuació s'ha finançat amb càrrec al pressupost de l'AVI.

Per aplicació dels articles 9.1.c, 10.2 i 3 de la Llei 2/2015, de 2 d'abril, de la Generalitat, de transparència, bon govern i participació ciutadana de la Comunitat Valenciana, i de

l'article 12.2 del Decret 105/2017, de 28 de juliol, que la desenvolupa, una vegada subscrit, aquest conveni es publicarà en el termini de 10 dies hàbils des de la inscripció en el Registre de convenis de la Generalitat.

#### Quinzena. Comunicacions electròniques

La presentació de documentació per part de Fundació General de la Universitat Jaume I, relativa a qualsevol tràmit corresponent a aquest conveni, es durà a terme utilitzant els mitjans electrònics establits per l'AVI a través de la plataforma d'aportació de documentació en aquest enllaç, amb la indicació del número d'expedient INNCON/2020/20 [https://www.gva.es/es/inicio/procedimientos?id\\_proc=20704&version=amp](https://www.gva.es/es/inicio/procedimientos?id_proc=20704&version=amp)

Així mateix, les comunicacions que l'AVI faça a la Fundació General de la Universitat Jaume I seran a través de la "Carpeta ciutadana" del "Punt d'accés general" de la Generalitat Valenciana en l'adreça web <https://www.tramita.gva.es/cdc/aplicacio/inicia.html?idioma=es> i s'hauran de dirigir a Juan Antonio Bertolín Olmos, l'adreça electrònica del qual és [juan.bertolin@espaitec.uji.es](mailto:juan.bertolin@espaitec.uji.es)

#### Setzena. Independència

La formalització d'aquest conveni no implica que hi haja cap associació o creació de cap mena d'entitat conjunta de col·laboració, de tal manera que cap de les parts podrà obligar i vincular l'altra en virtut d'aquest conveni, i seran independents entre si, sense que hi intervinga cap relació de representació o agència.

La subscripció d'aquest conveni no suposa cap relació laboral o de qualsevol altre tipus entre els professionals que hagen de desenvolupar les activitats i l'AVI, sense que se li pugua exigir tampoc cap responsabilitat, directa ni subsidiària, per actes o fets esdevinguts en el desenvolupament d'activitats.

#### Dessetena. Protecció de dades de caràcter personal

Les dades de caràcter personal que faciliten les parts es tractaran d'acord amb el que es disposa en la Llei orgànica 3/2018, de 5 de desembre, de protecció de dades personals i garantia dels drets digitals i el Reglament (UE) 2016/679 del Parlament Europeu i del Consell, de 27 d'abril de 2016.

Amb la signatura d'aquest conveni, la Fundació General de la Universitat Jaume I atorga el consentiment per a rebre informació sobre altres actuacions de l'AVI, així com



perquè aquesta pugua cedir les seues dades a altres agents del Sistema Valencià d'Innovació per a actuacions relacionades amb aquest sistema.

#### Dihuitena. Registre

Aquest conveni s'inscriurà en el Registre de convenis de la Generalitat, tal com estableix el Decret 176/2014, de 10 d'octubre, del Consell, pel qual es regulen els convenis que subscriba la Generalitat i el seu registre.

La Fundació General de la Universitat Jaume I presta el consentiment exprés per a incloure i fer públiques les dades rellevants del conveni que es regulen en aquest decret.

La Fundació General de la Universitat Jaume I accepta que se la incloga en una llista de persones beneficiàries que recollirà el nom del projecte i l'import de fons públics assignats segons es recull en l'article 7, apartat 2, lletra *d*, del Reglament (CE) 1828/2006 de la Comissió de 8 de desembre.

#### Denovena. Legislació aplicable

- a) Llei 38/2003, de 17 de novembre, general de subvencions i Reglament de la Llei 38/2003, de 17 de novembre, general de subvencions, aprovat pel Reial decret 887/2006, de 21 de juliol.
- b) Llei 1/2015, de 6 de febrer, de la Generalitat, d'hisenda pública, del sector públic instrumental i de subvencions.
- c) Llei 39/2015, d'1 d'octubre, del procediment administratiu comú de les administracions públiques.
- d) Llei 11/2007, de 22 de juny, d'accés electrònic dels ciutadans als serveis públics; Reial decret 1671/2009, de 6 de novembre, pel qual es desenvolupa parcialment la Llei 11/2007, de 22 de juny, d'accés electrònic dels ciutadans als serveis públics en els aspectes que es mantinguen vigents d'acord amb el que s'estableix en la disposició final setena, en relació amb la disposició derogatòria 2.*b* i *g*, les dues de la Llei 39/2015, d'1 d'octubre, del procediment administratiu comú de les administracions públiques, i el Decret 220/2014, de 12 de desembre, del Consell, pel qual s'aprova el Reglament d'administració electrònica de la Comunitat Valenciana.
- e) Llei 2/2015, de 2 d'abril, de la Generalitat, de transparència, bon govern i participació ciutadana de la Comunitat Valenciana
- f) Comunicació de la Comissió relativa al concepte d'ajuda estatal d'acord amb el que es disposa en l'article 107, apartat 1, del Tractat de funcionament de la Unió Europea (DO C 262/1 de 19.7.2016).

- g) Ordre EHA/1434/2007, de 17 de maig, per la qual s'aprova la norma d'actuació dels treballs de revisió de comptes justificatius de subvencions en l'àmbit del sector públic estatal.
- h) Llei 40/2015, d'1 d'octubre, de règim jurídic del sector públic.
- i) Decret 176/2014, de 10 d'octubre, del Consell, pel qual es regulen els convenis que subscriba la Generalitat i el seu registre.
- j) Qualsevol altra normativa que siga aplicable.

#### Vintena. Entrada en vigor i duració

Aquest conveni entrarà en vigor a aquest efecte el dia que se signe, i la duració s'estendrà fins al 31 de desembre de 2020 sense perjudici que el període elegible de les despeses subvencionables siga des de l'1 de gener de 2020, d'acord amb el que es disposa en la clàusula quarta, i que la justificació puga fer-se dins del termini establert en la clàusula cinquena.

#### Vint-i-unena. Rescissió

Aquest conveni podrà resoldre's per les causes següents:

- a) L'acord unànim de les parts signants.
- b) L'incompliment de les obligacions i els compromisos assumits d'alguna de les parts signants, així com qualsevol incompliment de la normativa en matèria de subvencions públiques.
- c) Una decisió judicial declaratòria de la nul·litat del conveni.
- d) Qualsevol altra causa diferent de les anteriors prevista en el conveni o en altres lleis.

En cas d'extinció del conveni per finalització anticipada d'aquest abans de l'extinció convencional, hauran de concloure's les actuacions en curs d'execució, i dur-se a terme la liquidació econòmica i administrativa de les obligacions concretes fins al moment.

#### Vint-i-dosena. Delegació en la vicepresidència executiva de l'AVI

Es faculta la vicepresidència executiva de l'AVI per a dictar les resolucions necessàries per al desplegament, l'eficàcia i l'execució del conveni.

#### Vint-i-tresena. Jurisdicció

La jurisdicció a la qual les dues parts han de sotmetre les qüestions litigioses que puguem sorgir respecte del conveni és la contenciosa administrativa.

I per a deixar constància als efectes oportuns i en prova de conformitat, les parts subscriuen el present conveni amb signatura electrònica digital certificada.

Vicepresident executiu  
de l'Agència Valenciana de la Innovació

Andrés García Reche

Gerent  
Fundació General de la Universitat Jaume I

Digitally signed by 52790914A JUAN ANTONIO BERTOLIN (R: G12741088)  
DN: 2.5.4.13=Ref:AEAT/AEAT0425/PUESTO 1/37319/05122018134543,  
serialNumber=IDCES-52790914A,  
givenName=JUAN ANTONIO, sn=BERTOLIN OLMOS, cn=52790914A JUAN ANTONIO BERTOLIN (R: G12741088), 2.5.4.97=VATES-G12741088, o=FUNDACIO GENERAL DE LA UNIVERSITAT JAUME I, FUNDACIO C.V., c=ES  
Date: 2020.10.27 11:02:53 +01'00'

Juan Antonio Bertolín Olmos

## ANNEX TÈCNIC

### Antecedents i justificació

Els parcs científics són actors determinants dels sistemes nacionals d'innovació de tots els països amb economies basades en el coneixement, ja que representen un paper essencial com a impulsors cap al teixit productiu del coneixement de les estructures d'investigació de les universitats a les quals estan associats.

Els parcs científics de la Xarxa de Parcs Científics Valencians (d'ara en avant rePCV) es van crear a aquest efecte, i la rellevància de la seua funció té el reconeixement de la GVA des de 2019 en forma de suport a través d'una línia nominativa destinada a estimular més les seues activitats.

Aquesta línia nominativa l'ha gestionada en 2019 la Conselleria d'Economia Sostenible, Sectors Productius, Comerç i Treball, a través de l'IVACE, i en 2020 s'ha traslladat a la recentment creada Conselleria d'Innovació, Universitats, Ciència i Societat Digital, i la gestionarà l'AVI.

En el pressupost de la Generalitat Valenciana 2020 s'inclou la línia amb el codi *S0648000*, denominada *Parcs científics de la Comunitat Valenciana. Foment de l'emprenedoria innovadora*, amb la descripció i finalitat: *Actuacions i projectes dels parcs científics de la Comunitat Valenciana per a impulsar la transferència de coneixement i tecnologia entre universitat i empresa i donar suport a l'emprenedoria innovadora*.

L'objectiu d'aquest document és condensar les línies principals de treball incloses pels parcs en aquesta línia nominativa a fi de mostrar-les com un **programa rePCV** resultat d'una **visió comuna i una voluntat d'actuació conjunta i coordinada**, facilitar-ne la comprensió i gestió de l'AVI i, en la mesura que siga possible, assegurar-ne l'ancoratge en l'estratègia de l'AVI amb vista a aconseguir-ne la continuïtat en exercicis futurs.

Durant l'execució de la línia nominativa de 2019 s'ha fet un esforç considerable per a posar en marxa accions d'impuls de la transferència i el suport a l'emprenedoria innovadora (tots dos basats en coneixement perquè és l'àmbit natural d'acció dels parcs científics). Alguns indicadors d'activitat (no exhaustius perquè els informes de 2019 estan en procés d'elaboració) es resumeixen a continuació:

- Efectuada l'enquesta de caracterització d'empreses innovadores de l'entorn dels parcs. Acció sobre 246 empreses, 143 empreses analitzades, 2 dinàmiques de grup.
- Iniciat el mapa tecnològic a l'entorn de Castelló i Elx.

- Iniciada la implantació de tecnocel·les PCUV a Gandia i Ontinyent.
- Iniciada la implantació d'UJI Lab, espai de cocreació i estímul de la innovació.
- Projecte pilot de transformació digital de les empreses executat.
- Constituïda la xarxa d'experts en innovació de la UMH.
- Assistència/organització de més de 60 accions de transferència *push/pull*.
- Dues accions de *networking* explícites entre 10 instituts i 20 empreses dels parcs.
- Un esdeveniment internacional sobre oportunitats d'innovació i acció climàtica (més de 300 assistents).
- Propostes de projectes europeus promogudes i presentades: més de 20.
- Propostes de projectes europeus promogudes i presentades per a empreses: més de 5.
- *Spin-offs* i *start-ups* impulsades específicament des dels parcs: més de 10.
- Accions *push* sobre tecnologies concretes: més de 75.

Aquestes activitats, en molts casos iniciades durant l'últim trimestre de l'any, ofereixen un punt de partida sòlid per a reforçar la capacitat dels parcs per a continuar contribuint al desenvolupament socioeconòmic de la Comunitat Valenciana a través de les accions plantejades en aquest document.

## Plantejament estratègic

### Visió

Com a complement de les actuacions específiques que cada parc executa en el marc de la seua missió singular, totes les entitats gestores dels parcs implementaran un programa d'actuació comuna basat en la coordinació, la col·laboració i la complementaritat, a fi de maximitzar-ne l'impacte en el teixit productiu de la Comunitat Valenciana. Amb un enfocament orientat segons la denominació de la línia nominativa i un ampli conjunt d'activitats comunes, cada parc personalitzarà els conjunts d'activitats executades per a optimitzar-ne l'impacte en el seu àmbit d'actuació i integrar-lo en la seua estratègia de promoció.

### Línies directrius

- Focus en l'impuls de la innovació en el teixit empresarial de la Comunitat Valenciana a través de l'estímul i l'acompanyament d'actuacions concretes dirigides tant a empreses ja consolidades com a noves empreses de base tecnològica.

- Maximitzant la coordinació, la col·laboració i l'explotació per tots entre els membres de la rePCV de totes les actuacions incloses en l'ajuda nominativa.
- Maximitzant la interacció i col·laboració amb la resta d'actors del sistema valencià d'innovació, amb una atenció particular als instituts tecnològics.
- Posant l'accent en les àrees d'especialització del RIS3-CV i en les necessitats detectades pels CEIE de l'AVI.
- Segons els reptes i les necessitats concrets detectats en diàleg directe amb el teixit empresarial,
- A partir del potencial real d'aplicabilitat del coneixement de les universitats públiques valencianes,
- Perseguint sempre, per a aquestes actuacions, un palanquejament financer en el marc d'ajudes a la innovació empresarial, preferentment el de la UE.
- Explotant al màxim la presència en el territori de les universitats públiques valencianes.

### Actuacions d'innovació

D'acord amb la denominació i finalitat de la línia nominativa S0648000, *Projectes dels parcs científics de la Comunitat Valenciana per a impulsar la transferència de coneixement i la tecnologia entre universitat i empresa i donar suport a l'emprenedoria innovadora*, es defineixen dues línies d'actuació.

- Línia 1: Impuls de la transferència de coneixement i tecnologia entre universitat i empresa
  - Acció 1.1: TRANSFERBOOST
  - Acció 1.2: INNOMAP
- Línia 2: Suport a l'emprenedoria innovadora
  - Acció 2.1: TECH2BUSINESS

Les línies d'actuació i les seues accions s'orienten a estimular la contribució del coneixement en el desenvolupament socioeconòmic del nostre entorn. En totes dues línies s'incidirà a aprofitar la capacitat d'actuació en el territori dels parcs científics a través de l'explotació de la presència distribuïda dels parcs i les universitats promotores d'aquests.

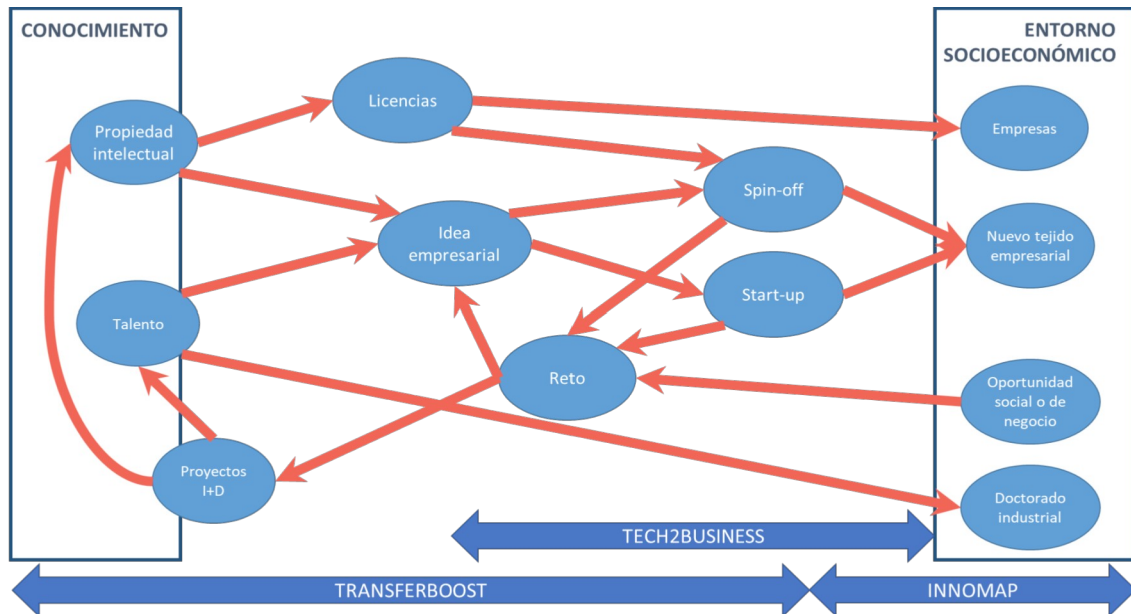


Figura 1. Activitats de la Xarxa de Parcs Científics Valencians d'impuls a la innovació.

## LÍNIA 1: Impuls de la transferència de coneixement i tecnologia entre universitat i empresa

### Acció 1.1 TRANSFERBOOST

Estímul de l'oferta tecnològica, identificació d'oportunitats, promoció de talent, activació i acompanyament de projectes concrets d'investigació aplicada entre investigadors de la rePCV i empreses. S'executarà a través d'interaccions orientades segons les necessitats i els reptes específics identificats amb les empreses (dinàmiques *pull*) i a partir del coneixement aplicable disponible en les universitats (dinàmiques *push*). Es combinaran tant accions genèriques d'estímul de projectes innovadors com accions específiques en àrees de prioritat estratègica regional/global com ara agroalimentació, automoció i mobilitat sostenible, economia circular, salut, tecnologies habilitadores, emergències i hàbitat sostenible, i seguint sempre un palanquejament en el sistema d'ajudes públiques a la innovació empresarial, amb èmfasi especial en finançament de la UE, nacional i autonòmic.

Activitats relacionades:

- Identificació i difusió de resultats d'investigació, incloent-hi la protecció/registre d'aquests
- Elaboració d'ofertes tecnològiques
- Accions de comercialització de resultats d'investigació i tecnologia

- Elaboració d'estratègies d'accés a projectes, consorcis...
- Organització de fòrums o trobades sectorials o temàtiques com Innotransfer: presentació d'àmbit d'oportunitat, presentació d'actors (investigadors, empreses, finançadors...), encreuament de reptes/solució
- Participació en fòrums externs: Transfereix, esdeveniments CE, esdeveniments nacionals i internacionals
- Anàlisi i selecció d'empreses *target*
- Identificació d'àrees d'interés per a empreses objectiu
- Encreuament d'àrees d'interés amb coneixement rellevant
- Tallers d'estímul de la innovació: hackathó (marató de *hackers*), *design-thinking* (pensament de dissenyador), resolució de reptes...
- Accions d'estímul de projectes en col·laboració entre els actors protagonistes de la innovació (empreses, investigadors, estudiants, administració...)
- Assessorament i suport en preparació de propostes
- Accions de suport a la incorporació de tecnologies noves i disruptives
- Promoció de projectes per a incorporar talent innovador en empreses

### Acció 1.2 INNOMAP

Mapatge i caracterització del teixit empresarial innovador a l'entorn dels parcs científics i les seues àrees d'influència extensible a la Comunitat Valenciana. Es pretén conèixer millor els factors impulsors i limitadors de la innovació i el seu impacte. El treball desenvolupat, i el seguiment i manteniment d'aquest al llarg del temps, permetrà ampliar el conjunt d'empreses objectiu dels punts anteriors i orientar millor la interacció entre universitat i empresa mitjançant el coneixement i la tecnologia.

Activitats relacionades:

- Identificació d'empreses innovadores
- Elaboració d'estudis de camp mitjançant enquestes, entrevistes, trobades, etc.
- Desenvolupament i explotació de plataformes d'innovació oberta (com IT Connecta)
- Anàlisi estadística de resultats
- Investigació sobre la base de tècniques d'intel·ligència artificial



## LÍNIA 2: Suport a l'emprenedoria innovadora

### Acció 2.1 TECH2BUSINESS

Impuls a la creació i consolidació de teixit empresarial innovador i dinamització de la seua relació amb el sistema d'investigació de les universitats públiques valencianes. Es desenvoluparan activitats de promoció de la creació i consolidació de *spin-offs* i empreses innovadores i es prestaran serveis de suport en aspectes com el desenvolupament del model de negoci, la transferència de la propietat intel·lectual, la constitució de l'equip, la gestió empresarial, l'accés a finançament i la capacitat en tecnologies habilitadores per a la nova economia.

Activitats relacionades:

- Identificació del coneixement susceptible de generar *spin-offs*
- Treball amb l'equip d'investigació, promotors
- Suport en l'elaboració del pla de negoci
- Encreuament amb oportunitats de finançament en programes europeus, nacionals i autonòmics
- Difusió amb fons de capital de risc especialitzats a donar suport a *start-ups/spin-offs* tecnològiques.
- Seguiment de propostes i i de l'evolució (cal integrar en INNOMAP)
- Estímul mitjançant premis i reconeixements (Premis REPCV 2020 i altres)
- Disseny d'un full de ruta per a implantar tecnologies habilitadores en empreses innovadores
- Establiment de línies de cooperació entre grups d'investigació de les universitats i empreses innovadores per a capacitar-les en tecnologies habilitadores

## Actuacions d'innovació 2020

Les actuacions que han de desenvolupar els parcs científics valencians constaran d'activitats conjuntes, amb la participació de tots els parcs sota la coordinació d'un d'aquests, que actuarà com a líder. Addicionalment, atenent les especificitats de cada parc, condicionades pel seu entorn, la universitat promotora, la capacitat d'actuació en el seu ecosistema universitari d'innovació i el plantejament estratègic, es desenvoluparan actuacions individuals.

### ACTIVITATS CONJUNTES

En aquest apartat es descriuen les activitats que executarà conjuntament la rePCV.

#### Estructura organitzativa i de coordinació

L'equip de treball estarà constituït pel personal tècnic dels cinc parcs científics de la Comunitat Valenciana sota la direcció general del parc que n'exerceix la presidència, amb el director com a responsable, i la supervisió tècnica de les direccions de cada parc individual. Cada actuació conjunta la liderarà tècnicament un parc i la desenvoluparà el personal tècnic del parc amb la col·laboració del personal tècnic de la resta de parcs, que definiran un responsable local. El responsable local de cada parc impulsarà les activitats que calga desenvolupar localment i executarà les tasques de coordinació amb el parc líder de l'actuació.

### ACTIVITAT CONJUNTA 1: Impuls de la transferència de coneixement i tecnologia entre universitat i empresa

#### 1.1 TRANSFERBOOST. INNOTRANSFER

Aquesta actuació té com a objectiu impulsar la transferència de coneixement i tecnologia entre universitat i empreses. S'executarà organitzant accions de connexió dels desafiaments del teixit productiu de la Comunitat Valenciana i les capacitats basades en coneixement i tecnologia dels agents de l'ecosistema d'innovació (universitats, centres d'investigació, centres tecnològics i empreses). El parc científic que exercirà la coordinació d'aquesta activitat serà la Ciutat Politècnica de la Innovació. Cadascun dels cinc parcs liderarà una de les actuacions indicades a continuació.

## Oportunitat

L'oportunitat de l'activitat plantejada queda evidenciada pel treball desenvolupat pels comitès estratègics d'innovació especialitzats (CEIE) promoguts per l'AVI i sota la supervisió del Comitè Estratègic d'Innovació (CEI). Els treballs desenvolupats fins hui han permés identificar set àrees prioritàries en què el teixit productiu demana solucions tecnològiques innovadores: emergències, hàbitat sostenible, salut, agroalimentació, tecnologies habilitadores, economia circular i automoció i mobilitat sostenible. També s'han enunciat solucions innovadores als reptes plantejats i les accions d'estímul necessàries per a implementar-les.

Adicionalment, pretenem incorporar l'estratègia europea per a multiplicar la capacitat de l'ecosistema valencià d'innovació d'explotar oportunitats aprofitant també recursos en l'àmbit internacional.

## Justificació

Els resums executius dels CEIE coincideixen a assenyalar que són necessàries eines i accions com: suport als projectes d'R+D+I col·laboratius, diàlegs tecnològics ciència-empresa, concursos per a *start-ups* que exploten solucions, ajudes a projectes col·laboratius i accions de difusió. En definitiva, accions que estimulen la connexió real entre el coneixement i els reptes per a aconseguir que les solucions identificades puguen desenvolupar-se. Aquesta activitat pretén contribuir a estimular la interacció entre els agents proveïdors de les solucions i les empreses que les poden portar al mercat.

## Contingut i abast. Activitats

TRANSFERBOOST. INNOTRANSFER consistirà a celebrar cinc fòrums d'innovació orientats en el marc de les àrees prioritàries assenyalades pel CEI. En la conjuntura actual de crisi per COVID-19, plantejem una actuació en línia de reflexió i *matching* sobre reptes locals i globals en investigació i innovació per a la Comunitat Valenciana consistent en:

- a) Un esdeveniment *webinar* sectorial/temàtic de reflexió sobre reptes a escala regional i europea. Per part local els presenten representants dels comitès estratègics d'innovació especialitzats. Per part europea, els partenariats (PPP, EIP, JTI) més pròxims a aquests comitès.
- b) Una acció de *matching* per a fomentar relacions i col·laboracions desenvolupada per les unitats d'interfície del sector acadèmic (parcs científics/OTRI/agents

d'innovació), sector empresa (associacions empresarials) i centres tecnològics. Es partirà de l'experiència pionera MATCH COVID-19, que ha permés desenvolupar entorn de l'emergència del coronavirus *matchings* no presencials entre investigadors acadèmics i sanitaris de 8 institucions valencianes i ajudant-se del teixit d'unitats d'interfície (OTRI, unitats d'innovació, etc.) de les institucions i en un ús avançat de l'eina TEAMS de Microsoft.

Cada actuació la pilota un parc científic i es desenvolupa amb la mateixa metodologia. Els sectors de les actuacions es defineixen d'acord amb els comitès estratègics d'innovació especialitzats de l'AVI. S'abordarien 5 àmbits d'oportunitat, un per cada parc científic, d'acord amb aquesta matriu preliminar:

<b>Webinars</b>
<b>COMITÉS AVI</b>
Salut
Emergències
Hàbitat sostenible
Economia circular
Tecnologies habilitadores
Agroalimentació
Automoció

A1. Selecció de 5 àrees prioritàries objectiu. Identificació d'actors rellevants:

- Proveïdors de solucions: universitats, centres d'investigació, centres tecnològics i empreses innovadores.
- Implementadors de solucions: empreses i administracions.
- Finançadors: agències públiques de finançament, capital privat.

A2. Celebració d'un fòrum de dinamització en línia *WEBINAR*

- Reflexió sobre reptes (nivell regional/europeu)
- Debat i interacció amb *stakeholders*

A3. Actuacions de *matching* i *networking* sobre la base dels reptes proposats en el *webinar* amb els actors rellevants identificats

- Recollida d'expressions d'interés d'investigadors, tecnòlegs i empreses per part de les unitats d'interfície. Distribució d'Eol entre les unitats
- Cerca de *partners* (investigadors, tecnòlegs, empreses) per part de les unitats d'interfície i posada en contacte
- Reunions B2B investigadors/tecnòlegs/empresa
- Presentació d'oportunitats de finançament de projectes

A4. Seguiment de les converses obertes

A5. Difusió de resultats aconseguits: projectes iniciats, finançament sol·licitat...

Novetat i impacte de les innovacions que cal desenvolupar

Partint de les àrees prioritàries identificades pels CEIE de l'AVI i la identificació de reptes i solucions, s'estima que els projectes activats com a resultat de l'acció estaran basats en propostes innovadores que tindran un impacte significatiu en el teixit empresarial valencià. Se'n reforçaria la projecció futura i el potencial d'impacte per sumar també la perspectiva europea a l'acció. S'impulsarà que aquestes propostes tinguen el suport de les ajudes de l'AVI i també d'altres fonts de finançament de la innovació.

Cronograma

1. S'executaran les activitats identificades en l'apartat "Contingut i abast. Activitats" d'acord amb la planificació temporal mostrada en la Figura 2. Cronograma de l'actuació TRANSFERBOOST. FÒRUMS

Activitat	Anualitat 1										
	1	2	3	4	5	6	7	8	9	10	11
<b>Tasca</b>											
A1. Identificació d'actors rellevants											
T1.1. Selecció d'àrees objectiu											
T1.2. Identificació de <i>stakeholders</i>											
T1.3. Identificació de fonts de finançament											
A.2 Celebració de fòrums de dinamització <b>WEBINAR</b>											

T2.1. Organització i difusió																			
T2.2. Execució																			
T2.3. Elaboració de conclusions i difusió																			
A.3 Realització de <i>matchings</i>																			
T3.1. Activació de plataforma en línia. Crida a expressions d'interés																			
T3.2. Encreuament d'oportunitats i construcció de propostes																			
A.4 Seguiment																			
T4.1 Acompanyament i assessorament de propostes																			
A.5 Difusió de resultats																			
T5.1. Obtenció de resultats. Conclusions. Publicació																			

Figura 2. Cronograma de l'actuació TRANSFERBOOST. FÒRUMS

### 1.2 INNOMAP. PICEI

Mapatge i caracterització del teixit empresarial innovador a l'entorn dels parcs científics i les seues àrees d'influència extensible a la Comunitat Valenciana. Es pretén conèixer millor els factors impulsors i limitadors de la innovació i el seu impacte. El treball desenvolupat, i el seguiment i manteniment d'aquest al llarg del temps, permetrà ampliar el conjunt d'empreses objectiu i orientar millor la interacció entre universitat i empresa mitjançant el coneixement i la tecnologia.

Aquesta acció la coordinarà la Fundació Parc Científic Universitat de València (FPCUV), gestora de l'àrea empresarial del PCUV, i s'executarà en col·laboració amb la resta de parcs científics de la rePCV, els instituts tecnològics i els CEEI.

Es proposa la continuïtat en la col·laboració amb entitats com els 5 PARCS CIENTÍFICS DE LA COMUNITAT VALENCIANA, els INSTITUTS TECNOLÒGICS DE LA XARXA REDIT, els CEEI i entitats i agents coneixedors de l'ecosistema empresarial i, especialment, emprenedors innovadors com ara STARTUPXPLORE, ASSOCIACIÓ VALENCIANA DE START-UPS, IVIE (INSTITUT VALENCIÀ D'INVESTIGACIONS ECONÒMIQUES), ENGINY (CSIC-UPV), etc.

Aquestes col·laboracions també ajudaran a impulsar la difusió dels resultats que es deriven del programa.

### 1.2.1 Oportunitat

L'objectiu d'aquesta proposta de línia d'actuació és desenvolupar el PROGRAMA DE CARACTERITZACIÓ D'EMPRESES INNOVADORES PER A IMPULSAR-NE LA PROJECCIÓ (PICEI 2020), prenent com a referència la metodologia i *know-how* desenvolupats per la Fundació Parc Científic Universitat de València (FPCUV) i la recent coordinació i execució, junt amb la resta de parcs científics de la rePCV, de la primera edició desenvolupada en 2019 del PROGRAMA D'IDENTIFICACIÓ I CARACTERITZACIÓ D'EMPRESES INNOVADORES DE LA COMUNITAT VALENCIANA (PICEI) que ha inclòs un estudi d'investigació sobre una població de 254 empreses innovadores.

L'anàlisi d'aquesta edició 2020 s'efectuarà sobre la població empresarial innovadora situada a la Comunitat Valenciana, incloent-hi com a col·laboradors del programa per a la identificació d'empreses innovadores:

- els 5 parcs científics i tecnològics pertanyents a la rePCV:
- els instituts tecnològics de la Xarxa REDIT,
- els CEEI (centres europeus d'empreses innovadores)
- les empreses que disposen del segell PIME INNOVADORA del Ministeri d'Economia, Indústria i Competitivitat,
- així com qualsevol altra empresa innovadora que desitge participar-hi, procedent de qualsevol origen (per exemple, l'Agència Valenciana d'Innovació).

### 1.2.2 Justificació

Els valors intangibles, necessaris per a la competitivitat de les empreses hui dia, són inherents en les empreses innovadores de la Comunitat Valenciana, per la qual cosa resulta imprescindible l'estudi i la possible comparació d'aquestes empreses amb la totalitat de les empreses del teixit empresarial autonòmic.

Fins hui no s'ha desenvolupat cap estudi que analitze l'impacte dels principals trets agregats de les empreses innovadores de la Comunitat Valenciana, per la qual cosa, desplegant aquest programa, s'aconseguirà més coneixement de les seues característiques —en conjunt—, qüestió que hauria de facilitar el desenvolupament de mesures adaptades a les necessitats i els requeriments particulars d'aquesta població empresarial així com la comparació amb altres empreses de la Comunitat Valenciana, independentment del sector, l'àrea d'activitat o la ubicació.

Per a això es proposa, mitjançant aquesta actuació, fer una investigació per a caracteritzar l'activitat innovadora empresarial que es desenvolupa a la Comunitat

Valenciana, que es durà a terme mitjançant una enquesta-qüestionari que haurà d'emplenar cada empresa innovadora i que inclourà una fitxa empresarial de cada empresa investigada, amb la col·laboració dels 5 parcs científics i altres entitats de suport a la transferència de coneixement i tecnologia com ara universitats, associacions, etc.

Algunes de les variables que s'estudiaran seran: grandària de l'empresa (d'acord amb els criteris de nombre d'empleats, balanç i xifra de negoci); expectatives mitjanes de creixement; grau d'innovació i internacionalització; àrees i sectors d'activitat; forma jurídica; pertinença a grups empresarials; formes de finançament; inversió en R+D+i, tecnologies, productes o serveis que desenvolupen o comercialitzen; propietat intel·lectual i/o industrial, etc.

A més, consultarem depòsits públics de comptes anuals per a obtindre dades sobre les quals efectuar un tractament estadístic avançat per a donar resposta a les hipòtesis que es plantejaran.

A partir d'aquest programa, es pretén establir les bases per a entendre la influència i l'impacte d'aquestes empreses intenses en innovació i coneixement en el desenvolupament econòmic autònom i l'aportació en termes econòmics i d'ocupació al teixit empresarial de la Comunitat Valenciana.

A més, l'informe resultant del programa permetrà identificar, caracteritzar i comparar empreses de base tecnològica, perfil científic o caràcter innovador de la Comunitat Valenciana.

Prenent com a referència les anàlisis precedents, les empreses innovadores mostren (segons informes previs) una heterogeneïtat variada quant a les àrees i els sectors empresarials, per la qual cosa, fins i tot sent empreses intenses en innovació, l'informe resultant oferirà informació valuosa sobre els resultats de les diferents àrees i els sectors empresarials representats, i per això resultarà útil per al sector econòmic, industrial i de serveis de la Comunitat Valenciana.

### 2.1.3 Contingut i abast. Activitats

Afavorir el coneixement, la visibilitat, el creixement, la consolidació i la projecció del conjunt d'empreses innovadores de la Comunitat Valenciana elaborant i publicant un informe públic que incloga els principals resultats i les magnituds d'activitat i rendiment de les empreses innovadores de la Comunitat Valenciana, amb l'objectiu de valorar-ne (de manera agregada, mai particular) les capacitats, les fites, la dimensió, l'estructura, les tecnologies, etc.



Les conclusions d'aquest programa es podran ampliar al conjunt de l'economia valenciana atesa la gran diversitat poblacional esperada.

Com a resultat del programa es generaran aquests lliurables:

- Qüestionari-enquesta programat en format *responsive* per a contestar via internet-web des de qualsevol dispositiu.
- Informe agregat de resultats.
- *Microsite* (microlloc web) o pàgina web d'accés a l'enquesta i a l'informe de resultats en format PDF que incloga un quadre de comandament per a visualitzar-ne tots els resultats de manera dinàmica.

Una vegada finalitzat el programa i publicat l'informe i la pàgina web d'accés als resultats es farà un enviament amb totes les entitats i empreses participants perquè puguin accedir a la descàrrega i l'ús de la pàgina web, allotjats en un lloc públic. Igualment, s'elaborarà una nota de premsa per a donar a conèixer els resultats del programa a la societat.

#### 1.2.4 Novetat i impacte de les innovacions que cal desenvolupar

Els parcs científics som conscients que és necessari establir mesures que permeten augmentar i potenciar la competitivitat empresarial; tanmateix, això no es pot dur a terme eficaçment si no es disposa d'un coneixement precís de les necessitats i de la realitat d'aquestes.

A més, han d'establir-se mecanismes per a crear xarxes de cooperació entre empreses afins, que els permeten, en un món més globalitzat —on les grans corporacions cada vegada tenen més poder— oferir una oferta de valor prou competitiva per a aconseguir un lloc destacat en el mercat.

Les empreses allotjades en els 5 parcs científics de la Comunitat Valenciana, en els CEEI i les empreses vinculades als instituts tecnològics, a més d'altres empreses innovadores (PIMES INNOVADORES) tenen un impacte substancial i creixent en el desenvolupament econòmic de la nostra regió.

Aquesta actuació permetrà, a més, incrementar i millorar la visibilitat i projecció de les empreses participants, així com la possibilitat de generar sinergies entre aquestes, que podrien donar lloc a noves relacions de cooperació, consorcis empresarials o projectes en col·laboració.

### 1.2.5 Cronograma

S'executaran les activitats identificades d'acord amb la planificació temporal mostrada en la Figura 2. Cronograma de l'actuació TRANSFERBOOST. FÒRUMS

ACTIVIDADES/FASES PICEI 2020	MESES												
	1	2	3	4	5	6	7	8	9	10	11	12	
1-Finalización del PICEI 2019													
2-Contactos con directores y técnicos de los 5 parques científicos, institutos tecnológicos, CEEI y Agencia Valenciana de Innovación para la ejecución del PICEI 2020													
3-Identificación de entidades especializadas en investigación similar para el diseño y perfeccionamiento de la encuesta													
4-Realización de 2 dinámicas de grupo para definir el cuestionario definitivo de la encuesta													
5-Programación y verificación del correcto funcionamiento de la encuesta													
6-Preparación del mailing de invitación a rellenar la encuesta para las empresas													
7-Mailing de la encuesta a los parques, institutos tecnológicos, CEEI y empresas innovadoras													
8-Búsqueda, recopilación e inserción de datos societarios de las empresas que contestan la encuesta en bases de datos públicas y Registros Mercantiles													
9-Envío de recordatorios para empresas que no hayan cumplimentado la encuesta													
10-Contacto telefónico y soporte a empresas													
11-Depuración y homogeneización de resultados de las encuestas cumplimentadas													
12-Tratamiento estadístico avanzado de los resultados agregados													
13-Definición y elaboración del cuadro de mando integral y página Web de los resultados agregados													
14-Realización del Informe PICEI 2020													
15-Envío del Informe PICEI 2020 a maquetación, artes finales e imprenta													
16-Publicación del Informe PICEI 2020 en pdf digital y coordinación de la entrega del dossier a todas las empresas participantes													
17-Publicación de la página Web del Informe PICEI 2020													

Figura 3. Cronograma de l'actuació INNOMAP. PICEI

## ACTIVITAT CONJUNTA 2: suport a l'emprenedoria innovadora

### 2.1 TECH2BUSINESS. Premis rePCV

Amb aquest projecte es pretén reconèixer les empreses innovadores amb una activitat més destacada en 2020 i estimular-ne la interacció amb el sistema valencià d'innovació, amb èmfasi particular en les institucions generadores de coneixement i l'impacte en àmbits d'oportunitat identificats per l'AVI.

### 2.1.1 Oportunitat

El projecte **II Premis REPCV**, emmarcat en l'acció 2.1 TECH2BUSINESS de la Línia d'actuació suport a l'emprenedoria innovadora, i presentat com a projecte comú en què participaran els cinc parcs científics de la Comunitat Valenciana i membres de la rePCV, té com a objectiu

- Contribuir a desenvolupar i a consolidar les empreses creades i desenvolupades amb el suport dels cinc parcs científics valencians, així com les empreses exitoses abordant reptes AVI.
- Donar suport a l'esperit emprenedor i potenciar-lo en l'àmbit dels cinc parcs científics valencians.
- Impulsar i enfortir les relacions universitat-empresa.

L'objecte específic d'aquesta convocatòria és premiar i reconèixer l'activitat de les iniciatives emprenedores i empresarials atenent-ne el creixement, el caràcter innovador, l'estratègia empresarial i l'aportació a l'entorn.

Aquesta activitat la coordinarà l'equip tècnic de la Fundació General UJI-ESPAITEC i hi participarà la resta de parcs científics valencians. És una acció executada conjuntament i en coordinació.

### 2.1.2 Contingut i abast. Activitats

Les activitats que s'han de desenvolupar en el projecte són les següents:

1. Revisió de les bases dels II Premis de la rePCV a partir de les establides en la primera edició i les lliçons apreses del procés.
2. Coordinació amb ecosistemes d'innovació de la Comunitat Valenciana (REDIT, CEEI, associacions empresarials) per a convidar el màxim nombre d'empreses en els seus diferents cicles de vida i àmbits d'actuació.
3. Obertura del període de sol·licituds. Comunicació de la convocatòria.
4. Avaluació de candidatures.
5. Celebració de l'acte de lliurament. Difusió dels valors de les empreses guanyadores i *elevator pitch* (micropresentació).

Com a bases d'aquesta edició, s'estableixen principalment 3 categories de premis:

1. Premi a la *spin-off*
2. Premi a la *start-up*
3. Premi a la col·laboració empresa-universitat

Es concedirà un premi i fins a un màxim de dos accèssits per categoria. Els premis tindran caràcter honorífic.

El règim de concessió d'aquests premis es durà a terme conforme als principis de publicitat, transparència, concurrència competitiva, objectivitat, igualtat, coherència i no discriminació. La proposta de concessió dels premis competirà a un jurat constituït pel director o el gerent (o la persona en qui delegue) de cadascun dels cinc parcs científics valencians, que actuarà com a secretari del jurat el representant del parc científic que en el moment exercisca la secretaria de la rePCV.

El procés d'avaluació constarà de dues etapes:

- Valoració de les candidatures en les diferents categories sobre la base de la documentació presentada.
- *Elevator pitch* de tres minuts per candidat en el qual es presentarà la iniciativa de manera concisa davant del grup de jutges.

El jurat podrà comptar amb el suport i l'assessorament d'experts en cadascuna de les categories dels premis. El jurat estendrà acta de les actuacions, que rubricaran tots els membres i gaudirà de publicitat, a l'efecte de garantir la presentació de possibles reclamacions, que es presentaran en el termini de cinc dies des de la publicació, i que s'hauran de resoldre en els cinc dies següents.

Els premiats es donaran a conèixer mitjançant la publicació en la pàgina web de la rePCV, l'adreça de la qual és [www.repcv.net](http://www.repcv.net). El lliurament formal dels premis se celebrarà en un acte públic, en la data i el lloc que determine la rePCV.

#### I) PREMI A LA SPIN-OFF

Dirigit a les empreses, promogudes per PDI, doctors o estudiants de doctorat, creades a partir de l'explotació de resultats d'investigació i que tinguen la consideració de *spin-off*

per qualsevol de les universitats públiques valencianes. Aquestes empreses hauran d'estar situades en qualsevol dels parcs científics valencians o estar-hi vinculades.

**Criteris d'avaluació:**

- 1- Innovació, diferenciació i originalitat.
- 2- Creació de llocs de treball.
- 3- Potencial de creixement i consolidació.
- 4- Potencial internacional.
- 5- Col·laboració amb la universitat.
- 6- No haver obtingut el premi en edicions anteriors.
- 7- El jurat podrà declarar el premi desert si ho estima oportú.

**Presentació de candidatures:**

El termini de presentació serà des de la data de publicació en el web de la rePCV fins al 9 de setembre de 2020.

Les candidatures s'hauran de presentar per correu electrònic, i l'enviament es farà a l'adreça [premiosrepcv@repcv.net](mailto:premiosrepcv@repcv.net). En l'assumpte es farà constar "**II edició dels Premis rePCV. Spin-off**".

**II) PREMI A LA START-UP**

Dirigit a les empreses innovadores, promogudes per alumnes o antics alumnes de qualsevol de les universitats públiques valencianes així com *start-ups* que hagen tingut èxit en projectes finançats per l'Agència Valenciana de la Innovació.

**Criteris d'avaluació:**

- 1- Innovació, diferenciació i originalitat.
- 2- Creació de llocs de treball.
- 3- Potencial de creixement i consolidació.
- 4- Potencial internacional.
- 5- Col·laboració amb la universitat.
- 6- No haver obtingut el premi en edicions anteriors.
- 7- El jurat podrà declarar el premi desert si ho estima oportú.

**Presentació de candidatures:**

El termini de presentació serà des de la data de publicació en el web de la rePCV fins al 9 de setembre de 2020.

Les candidatures s'hauran de presentar per correu electrònic, i l'enviament es farà a l'adreça [premiosrepcv@repcv.net](mailto:premiosrepcv@repcv.net). En l'assumpte es farà constar "**II edició dels premis rePCV. Start-up**".

### III) PREMI A LA COL·LABORACIÓ EMPRESA-UNIVERSITAT

Dirigit a l'empresa que participe amb qualsevol de les universitats públiques valencianes en programes i/o projectes d'R+D els resultats dels quals hagen contribuït a establir una relació estreta i continuada de col·laboració, així com a desenvolupar l'economia valenciana.

#### **Criteris d'avaluació:**

- 1- Nombre de contractes d'investigació i quantia amb qualsevol de les universitats públiques valencianes durant els tres anys anteriors a la concessió del premi.
- 2- Beneficis d'aquesta col·laboració per a les universitats públiques valencianes i per a la societat en conjunt.
- 3- No haver obtingut el premi en edicions anteriors.
- 4- El jurat podrà declarar el premi desert si ho estima oportú.

#### **Presentació de candidatures:**

El termini de presentació serà des de la data de publicació en el web de la rePCV fins al 9 de setembre de 2020.

Les candidatures s'hauran de presentar per correu electrònic, i l'enviament es farà a l'adreça [premiosrepcv@repcv.net](mailto:premiosrepcv@repcv.net). En l'assumpte es farà constar "**II edició dels premis rePCV. Col·laboració empresa-universitat**".

#### 2.1.3 Novetat i impacte de les innovacions que cal desenvolupar

El projecte **II Edició dels Premis rePCV**, més enllà del mer esdeveniment de visibilitat i notorietat a la innovació empresarial que es desenvolupa en aquesta comunitat autònoma, evidencia els resultats que comporta la col·laboració universitat-empresa i la

transferència de coneixement, així com el creixement que experimenten les empreses de base científicotecnològica.

#### 2.1.4 Caràcter innovador del projecte

El projecte **II Edició dels Premis rePCV** presenta dos elements innovadors respecte de la primera edició:

1. S'incorpora l'*elevator pitch* de 3 minuts per a cada projecte en el procés d'avaluació.
2. Durant el lliurament dels premis s'anunciaran els guanyadors i aquests presentaran les seues iniciatives en un format d'*elevator pitch* de 3 minuts.
3. En la jornada de lliurament de premis es comptarà amb un ponent de primer nivell en l'àmbit de l'emprenedoria.

#### 2.1.5 Transferència dels resultats

Els resultats obtinguts del projecte **II Edició dels Premis rePCV** permetran identificar col·laboracions potencials entre els participants (empreses en els diversos estadis del seu cicle de vida) i grups d'investigació de les cinc universitats públiques vinculades a la rePCV o els instituts tecnològics, per a impulsar projectes competitius en els diferents àmbits d'actuació i sectors industrials que puguen finançar-se a través dels diversos mecanismes que posa a la seua disposició la Generalitat Valenciana a escala regional, o fins i tot ajudes a escala estatal o europea.

#### 2.1.6 Comunicació dels resultats

La rePCV es compromet a mantindre la confidencialitat de les candidatures que es presenten durant tot el procés.

L'acceptació d'aquestes bases comporta l'autorització expressa per a fer activitats de publicitat i difusió amb fins informatius relacionades únicament amb la convocatòria. La rePCV podrà fer difusió i publicitat de les iniciatives presentades i de les que hagen sigut guardonades.

Els drets dels continguts presentats pertanyen a l'autor i no als organitzadors de la convocatòria.

Els mecanismes utilitzats per a difondre els resultats són: pàgina web, xarxes socials (Facebook, Twitter, LinkedIn), notes de premsa per a mitjans locals, articles en congressos derivats de les metodologies utilitzades i els resultats obtinguts, així com documents multimèdia (vídeos) que faciliten la difusió del coneixement transferit entre grups d'investigació i les empreses participants en el projecte.

### 2.1.7 Cronograma

S'ha establert aquest cronograma de les activitats esmentades.





## ACTIVITATS INDIVIDUALS. UJI.>LAB

### 1.1 Resum executiu

El projecte UJI.>LAB naix amb l'objectiu de dissenyar un entorn creatiu i innovador que facilite la generació de noves idees basant-se en metodologies de cocreació amb els usuaris: membres de la comunitat universitària, tant professorat com alumnat, grups d'investigació i en una fase més avançada amb empreses, vinculades a Espaitec o les que presenten un perfil tecnològic i requereixen la nostra col·laboració per a dissenyar i crear prototips.

En aquest procés és fonamental impulsar la interacció empresa-universitat a través de la identificació d'oportunitats i promocionant el talent creatiu per a les diferents àrees de prioritats estratègiques del territori, i especialment les relacionades amb agroalimentació, automoció i mobilitat sostenible, economia circular, salut, tecnologies habilitadores, emergències i hàbitat sostenible.

El procés es gestiona mitjançant la creació a través de diverses accions, com ara concursos d'idees, orientació de treballs de fi de grau (TFG) i de màster (TFM), la identificació d'oportunitats o la posada en marxa de *start-ups* en un marc de multidisciplinarietat (360º). Aquests treballs s'alinearan als Objectius de desenvolupament sostenible

(<https://www.un.org/sustainabledevelopment/es/objetivos-de-desarrollo-sostenible/>).

Finalment, el projecte té com a objectiu enfortir el que coneixem com a *tercera missió de la universitat*, una dinàmica que permet acostar la societat al coneixement generat en aquesta, d'una manera bidireccional a través de les iniciatives que permeten solucionar reptes clau de la societat, en les seues diferents dimensions.

### 1.2 Oportunitat del projecte

El projecte UJI.>LAB, emmarcat en l'acció 1.1 TRANSFERBOOST de la Línia d'actuació d'impuls a la transferència de coneixement i tecnologia entre universitat i empresa té com a objectiu implementar un entorn creatiu i innovador que facilite la generació de noves idees sota el paradigma repte-solució basant-se en metodologies de cocreació amb els usuaris: empreses, institucions, instituts tecnològics, grups d'investigació i altres membres de la comunitat universitària i sota una dinàmica *market pull*.

UJI.>LAB incorpora un **FabLab**, laboratori de prototipatge ràpid, que possibilitarà la materialització en forma de prototips d'alguns dels projectes resultat de la cerca de solucions als reptes plantejats, com ara introducció a la fabricació additiva.

La interacció entre empreses i comunitat universitària per a dissenyar i crear aquests prototips s'estimularà a través de diverses accions com ara concursos d'idees, orientació de treballs de fi de grau i de màster o identificació d'oportunitats de posada en marxa de *start-ups*.

La metodologia utilitzada per a posar en marxa l'UJI.>LAB es basarà en una hibridació entre Design Sprint de Google Ventures adaptada i la denominada "metodologia Living Lab", adoptada com a estàndard per l'European Network of Living Labs.

UJI.>LAB fomenta la interacció entre coneixement i empresa a través d'un canal nou, amb una clara vocació d'estímul d'activitats d'innovació oberta. És tracta d'un enfocament (el de la innovació oberta) que han adoptat i estan adoptant moltes empreses per l'adaptabilitat, agilitat i eficiència d'aquest.

### 1.3 Contingut i abast. Activitats

La interacció entre empreses i comunitat universitària per a dissenyar i crear prototips s'estimularà a través de diverses accions que estimulen la innovació oberta: concursos d'idees per a resoldre reptes plantejats, orientació de treballs de fi de grau o de treballs de fi de màster cap a la solució d'aquests reptes, identificació d'oportunitats de posada en marxa de *start-ups* que treballen dins de l'empresa en la direcció requerida...

La metodologia utilitzada per a posar en marxa l'UJI.>LAB es basarà en la hibridació de la metodologia Design Sprint de Google (<http://www.gvdesignsprint.com>) adaptada.



i la denominada “metodologia LivingLab” contrastada i validada per Botnia Living Lab ([www.ltu.se/cdt](http://www.ltu.se/cdt)) (Suècia) i adoptada com a estàndard per l'European Network of Living Labs basada en aquests principis:

- o Valor
- o Influència
- o Sostenibilitat
- o Obertura
- o Realisme

**Valor:** Proporcionar un valor afegit per a clients i usuaris és un aspecte clau per a l'èxit empresarial. Per a poder crear valor per a clients i usuaris, és important entendre'n les necessitats i motivacions i identificar com aquestes necessitats poden cobrir-se amb una innovació. Aquest enfocament brinda a les organitzacions l'oportunitat d'augmentar el

nivell d'innovació i disminuir el risc de desenvolupar una cosa que els clients no desitgen.

**Influència:** Un aspecte clau de la influència és veure els usuaris com a socis actius i competents i experts en la seua àrea d'actuació. La seua participació i influència en innovació i desenvolupament de processos que configuren la societat és essencial. Igualment és important basar aquestes innovacions en les necessitats i els desitjos dels usuaris potencials i adonar-se que aquests usuaris sovint representen un grup heterogeni. Això significa utilitzar el poder creatiu dels socis de Living Lab al mateix temps que es facilita el seu dret a influir en aquestes innovacions. Com que emfatitza el poder de presa de decisions, aquest principi difereix dels conceptes relacionats com ara la participació i el compromís.

**Sostenibilitat:** La creació d'un medi ambient sostenible inclou aspectes econòmics, ecològics i socials, és una tasca complexa i multifacètica. La sostenibilitat es pot definir com el desenvolupament que satisfà la necessitat del present sense comprometre la capacitat de les generacions futures per a satisfer les seues necessitats. Moltes organitzacions tenen el potencial de contribuir al creixement sostenible alhora que milloren la productivitat, disminueixen els costos i enforteixen els ingressos.

**Obertura:** El mapa actual de la innovació ha canviat radicalment, ja no és un procés intern de les empreses, sinó un procés obert en què la participació externa en la generació d'innovació enriqueix el coneixement obtingut. No obstant això, aquest tipus d'immersions implica l'acceptació d'opinions que no sempre estaran alineades amb la nostra estratègia inicial, per haver-se desenvolupat de manera interna, i requerirà un canvi cultural important.

**Realisme:** Una de les pedres angulars de l'enfocament Living Lab és que les activitats d'innovació han de dur-se a terme en un entorn real, és a dir, no dins d'un laboratori tancat. Això és important, ja que les persones no poden experimentar qualsevol cosa independent de l'experiència. Per a augmentar la comprensió de com un dispositiu digital influeix i encaixa en les activitats i els objectius dels actors, és important estudiar-los en el seu context. En els *living labs* es convida diverses parts interessades a participar en el procés d'innovació. L'obertura és essencial per a reunir una varietat de perspectives que poden conduir a un desenvolupament més ràpid i exitós, noves idees i obertures inesperades de negocis en els mercats.

Per a implementar la metodologia s'identifiquen aquestes activitats:

## Plataforma de gestió de reptes i metodologia

- Actualització de la plataforma per a difondre TFG/TFM i altres desenvolupaments/projectes de la comunitat universitària a través del concepte de repte/solució connectant-se a la base de dades de la Universitat Jaume I: <https://repositori.uji.es>. La plataforma, a més, incorporarà la gestió d'equips solucionadors i sistema de votacions de solucions.
- Test Plataforma UJI.>LAB.
- Hibridació de la metodologia Design Sprint-Challenge de Google adaptada i metodologia de LivingLab.

## Revisió del plantejament estratègic inicial.

- Adaptació Business Model Canvas per a la sostenibilitat de l'UJI.>LAB.
- Identificació del TFG/TFM de l'Escola Superior de Tecnologia i Ciències Experimentals i classificar-los per tipologia. Definició de plantilla de treball per a classificar els TFG/TFM.
- Protocol·lització de l'ús del FabLab per al prototipatge dels projectes derivats de TFG/TFM i d'altres desenvolupaments de la comunitat universitària.
- Difusió al teixit empresarial.

## Implementació UJI.>LAB

- Involucració de *stakeholders* de la quàdruple hèlice (empreses/entitats).
- Llançament gestió de reptes per a projectes/ TFG/TFM identificats.
- Utilització del Fablab de l'UJI.>LAB en els projectes materialitzables en prototips físics.
- Processos de test de cada projecte.
- Tallers especialitzats sobre Arduino i impressores 3D del FabLab.
- Difusió de resultats.

Dins d'aquest conjunt d'activitats, i quant al disseny, es posarà un èmfasi especial en la durabilitat dels productes prototipats i les facilitats per a reparar-los. En definitiva, en la contribució a esquemes d'economia circular.

El projecte conclourà amb una recopilació de conclusions, lliçons apreses i pròxims passos que calga planificar per al període següent.

#### 1.4 Impacte de les innovacions que cal desenvolupar

L'impacte de disposar de l'UJI.>LAB es presenta, de manera positiva, en dos àmbits:

- 🕒 **Desenvolupament de competències:** UJI.>LAB permet facilitar el desenvolupament de competències transversals com ara la de treball en equip, la hibridació a través de la interdisciplinarietat dels equips de treball i l'estructuració a partir de la incorporació de metodologies creatives.
- 🕒 **Econòmic:** En l'àmbit econòmic, a l'hora de proporcionar un conjunt d'eines a l'innovador que faciliten la validació de la prova de concepte abans de posar en marxa la iniciativa empresarial. Amb aquesta dinàmica, el nivell d'èxit de la solució conceptualitzada és més alt davant de processos de validació clàssics.

La validació de l'usuari de la prova de concepte a partir d'un prototip permet determinar l'adequació d'aquest concepte a les necessitats identificades i que han sigut motivadores de la innovació que es pretén provar.

#### 1.5 Caràcter innovador del projecte

El projecte presentat contribueix al que s'ha denominat tercera missió de la universitat, una dinàmica que permet acostar la societat al coneixement generat en la universitat, de manera bidireccional, a través d'un conjunt d'iniciatives que permetran solucionar reptes clau de la societat en totes les seues dimensions.

Utilitzant l'argument anterior com a "pretext" (entre cometes), UJI.>LAB fomenta la interacció entre coneixement i empresa a través d'un canal nou, amb una vocació clara d'estimular activitats d'innovació oberta. Enfocament (el de la innovació oberta) que han adoptat i estan adoptant moltes empreses per l'adaptabilitat, agilitat i eficiència d'aquest.

#### 1.6 Transferència dels resultats

Quant a la transferència dels resultats del projecte UJI.>LAB, la plataforma tecnològica que s'està dissenyant facilitarà la compartició dels resultats dels diferents projectes que s'incorporen en la seua base de dades, el seu impacte tant en els reptes resolts com en la seua dinàmica multidisciplinària i les seues aportacions tant a la comunitat universitària com al sector industrial.

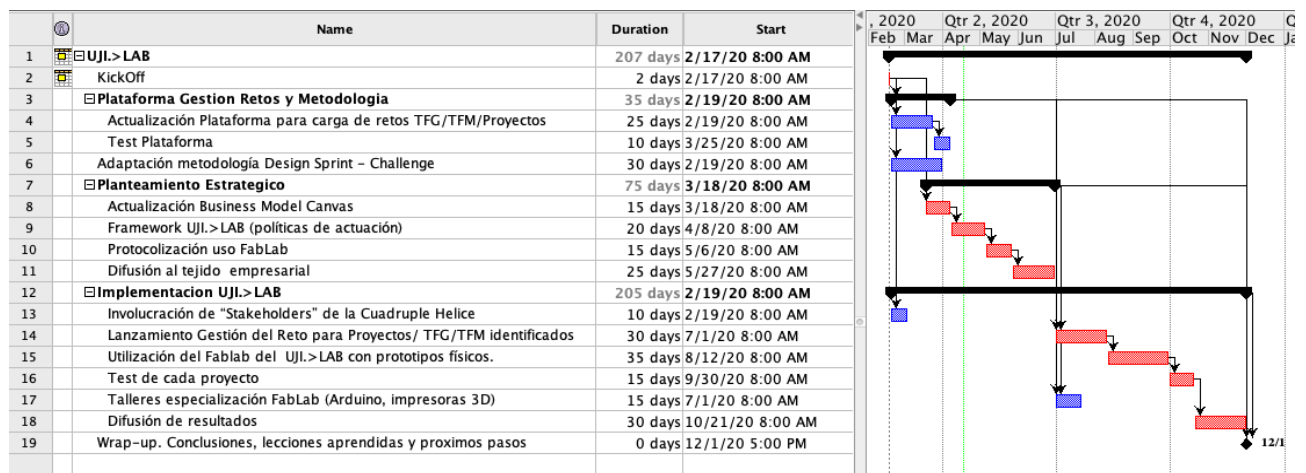
## 1.7 Comunicació dels resultats

En el marc del projecte UJI.>LAB, s'aplica el protocol que disposa la Fundació General de la Universitat per a difondre les activitats desenvolupades, els objectius aconseguits i els resultats obtinguts dels projectes d'aquesta índole.

Els mecanismes utilitzats són: pàgina web, xarxes socials (Facebook, Twitter, LinkedIn), notes de premsa per a mitjans locals, articles en congressos derivats de les metodologies utilitzades i els resultats obtinguts, així com documents multimèdia (vídeos) que faciliten la difusió del coneixement transferit entre grups d'investigació i les empreses participants en el projecte.

## 1.8 Cronograma

S'ha establert aquest cronograma de les activitats esmentades:



## 1.9 Estructura organitzativa i de coordinació de desenvolupament de les actuacions previstes





## ACTIVITATS INDIVIDUALS. Mapa tecnològic

### 1.1 Resum executiu

Les empreses s'enfronten a diversos reptes en els mercats actuals. La complexitat dels productes augmenta constantment, amb més especificacions i amb un temps de vida inferior. Les activitats d'R+D requereixen grans inversions econòmiques, i això dificulta que les empreses amb pressupostos reduïts puguen desenvolupar de manera independent les tecnologies necessàries per a innovar i atendre mercats futurs. En aquest context, els mapes tecnològics (també conegut com a *roadmaps*) són en si mateixos un mecanisme molt útil per a visualitzar l'estat de la tecnologia en un àmbit, un sector o una àrea geogràfica determinada i identificar oportunitats de millora continuada.

La representació d'aquests sol ser visual i permet, d'una banda, identificar les tecnologies en les quals s'ha investigat més en un període determinat (publicat i patentat) i detectar línies recents en investigació o tecnologies emergents (per comparació amb períodes anteriors) i, d'altra banda, detectar les necessitats tecnològiques en el món empresarial, i això és, per tant, el primer pas per a assegurar la competitivitat de les empreses en el futur, facilitant els processos de col·laboració entre els diferents actors (empreses, grups d'investigació) per a obrir la porta a projectes futurs d'R+D+I potenciant la generació de processos d'innovació. El seu enfocament s'orienta principalment a satisfer la demanda (*market pull*) partint del supòsit que les innovacions tecnològiques funcionen per a atendre adequadament els mercats futurs.

La implementació dels mapes tecnològics representa el primer pas cap a la innovació tecnològica.

En el marc del territori considerem necessari disposar d'un mapa d'aquestes característiques per la seua rellevància i les conseqüències que poden derivar-se de cara a impulsar la col·laboració entre els agents promotors de la innovació (grups d'R+D, parcs científicotecnològics, centres tecnològics) i el sector empresarial amb la finalitat de millorar-ne la competitivitat.

L'objectiu del projecte és establir la metodologia i dur a terme l'elaboració del mapa tecnològic del territori sota la influència de l'UJI, identificant les empreses de caràcter innovador i tecnològic situades en tot el territori i les oportunitats de col·laboració entre aquestes i la resta de l'ecosistema innovador de la província coordinat pel Parc Científic i Tecnològic de la Universitat Jaume I.

La metodologia de treball s'ha estructurat en tres etapes:

- Estudi previ per sector
- Anàlisi de resultats
- Plantejament estratègic.

Al final d'aquestes etapes es disposarà d'una anàlisi que podrà orientar la posada en marxa dels diferents projectes tecnològics sobre la base dels recursos disponibles que afavorisquen els processos d'industrialització i comercialització de les solucions plantejades a les necessitats empresarials identificades.

El projecte es planteja, fonamentalment, com a continuació del que es va dissenyar per al 2019 en el marc del conveni de la línia nominativa de la qual es va disposar en aquest any. El període efectiu d'execució de les actuacions previstes en el projecte va ser tan sols de quatre mesos, per la qual cosa l'àmbit territorial abastat va ser limitat. Això requereix estendre les actuacions al llarg de 2020. No obstant això, el projecte per a 2020 s'emmarca en una acció conjunta que duran a terme coordinadament els membres de la xarxa de parcs, que pretén, en última instància, caracteritzar la innovació en tot el territori de la Comunitat.

## 1.2 Oportunitat del projecte

El projecte **Mapa tecnològic** emmarcat en l'acció 1.2 INNOMAP de la Línia d'actuació d'impuls a la transferència de coneixement i tecnologia entre universitat i empresa té com a objectiu implementar el mapa tecnològic del territori, identificant les empreses de caràcter innovador i tecnològic situades en tota l'àrea d'influència i les possibles oportunitats de col·laboració entre aquestes i la resta de l'ecosistema innovador de la província coordinat pel Parc Científic i Tecnològic de la Universitat Jaume I, ESPAITEC, a partir de la difusió de l'oferta actual que ofereix cadascun dels agents de l'ecosistema

El document recull les activitats necessàries per a dur a terme el projecte, el cronograma corresponent i el pressupost necessari per a executar la segona fase que conclou, com a lliurable, amb la plataforma de geolocalització del mapa tecnològic i les seues interaccions amb l'ecosistema d'innovació.

## 1.3 Contingut i abast. Activitats

A l'hora d'elaborar el mapa tecnològic s'establirà una metodologia de treball basada en gestió de projectes en què s'han identificat aquestes activitats:

### ESTUDI PREVI PER SECTOR

- Anàlisi d'informació preliminar
- Preparació i realització de l'Enquesta del mapa tecnològic
- Selecció de candidats:
- Empreses per sector (clients/proveïdors)
  - Identificació de:
    - Eixos (dimensió, sector, localització, tecnologies aplicades i aplicables en procés, béns d'equip, materials)
    - Col·laboracions amb el sistema d'innovació, centres tecnològics i grups d'R+D
    - Grups d'investigació per àrea de coneixement
  - Estructuració de l'enquesta

#### ANÀLISI DE RESULTATS

- Identificació de necessitats
- Avaluació d'ofertes i demandes per a llançar-les en les xarxes de transferència
- Avaluar sinergies del mapa amb altres externs
- Localització de possibles aliats
- Identificació projectes R+D cooperatius
- Conclusions

#### PLANTEJAMENT ESTRATÈGIC

- Extraure propostes
- Accions d'innovació
- Promoció de noves iniciatives empresarials
- Informe per a difondre-les

#### Estudi previ per sector

S'analitzarà la situació actual de l'entorn tecnològic del territori, per mitjà d'un estudi detallat de les empreses (a través d'enquestes elaborades minuciosament) el desenvolupament de negoci de les quals se sustente en plataformes tecnològiques.

L'estudi inclourà el detall dels productes i processos que es duguen a terme, i identificarà les tecnologies de cada sector industrial distingint entre les aplicades, les aplicables i les potencials.

La posada en marxa d'un mapa tecnològic implica abordar un conjunt de riscos classificats com a tècnics, estratègics i financers per als quals es requerirà elaborar un pla de mitigació de riscos que en minimitze l'impacte.

### *Anàlisi d'informació preliminar*

Es considera informació preliminar la relacionada amb els sectors objectiu de l'informe i que puguen determinar els eixos d'actuació del mapa tecnològic.

S'identificaran les prioritats de l'Estratègia d'especialització intel·ligent (S3) de la Comunitat Valenciana.

Els sectors que cal valorar són:

- TIC
- Serveis innovadors
- Biotecnologia i salut
- Materials òptica i nano
- Energia i medi ambient
- Màrqueting
- Tecnologies industrials
- Tecnologies socials

Es definiran els principals indicadors d'innovació (KPI) sobre els quals es podran obtindre conclusions finals després d'executar el projecte i es facilitarà l'elaboració del plantejament estratègic.

### *Preparació i realització de l'Enquesta del mapa tecnològic*

L'enquesta és l'eina crucial per a elaborar el mapa tecnològic, i a partir d'aquesta s'espera obtindre informació valuosa que permeta determinar la situació actual de la tecnologia a la nostra província.

Tenint clar l'objectiu del mapa, se seguirà un procediment d'anàlisi i actuació partint d'una classificació inicial d'empreses per sector amb la finalitat de concloure amb un plantejament estratègic complet.

### *Selecció de candidat*

Tenint en compte el volum d'empreses situades en el territori, és necessari avaluar els candidats que cal incloure en l'elaboració del Mapa tecnològic sobre la base d'un conjunt de criteris relacionats amb:

- Empreses per sector (clients/proveïdors)

- Geolocalització de les empreses en polígons industrials de la província de Castelló (per sector i per KPI)
- Identificació de:
  - Eixos (dimensió, sector, localització, tecnologies aplicades i aplicables en procés, béns d'equip, materials)
  - Col·laboracions amb el sistema d'innovació, centres tecnològics i grups d'R+D
- Reunió amb les empreses per a completar la informació obtinguda amb l'enquesta com el seu pla estratègic en termes d'activitats relacionades amb l'R+D+I.

### Anàlisi de resultats

Amb les enquestes efectuades a les empreses dels diversos sectors industrials i als grups d'investigació serà possible:

- Identificar les necessitats. Aquestes es casaran, quan siga possible, amb els reptes identificats pels comitès estratègics d'innovació especialitzats
- Avaluar les ofertes i demandes per a llançar-les en les xarxes de transferència
- Avaluar sinergies del mapa amb altres externs
- Identificar altres mapes tecnològics implementats en altres regions i extraure'n conclusions/llicions apreses
- Localitzar possibles aliats
- Identificar projectes R+D cooperatius.

Paral·lelament, s'identificaran els mecanismes financers —programes nacionals i internacionals d'ajuda al desenvolupament de tecnologia— que permeten materialitzar les possibles col·laboracions que s'establisquen.

### Metodologia d'anàlisi dels resultats

Disposem de dos models d'anàlisi igualment vàlids en l'elaboració de l'enquesta.

#### **Model 1 vertical, en què s'identifica per a cada empresa:**

- Tecnologies:
  - Actuals

- Futures per a identificar en *workshops* que permetrien una diversificació generant nous sectors a partir de tecnologies expandides.
  - Clau per a desenvolupar el nostre negoci
    - Usuaris o clients de la tecnologia
    - Empreses que poden industrialitzar aquesta tecnologia
- 🕒 **Model 2 horitzontal: Substrat tecnològic**, en què s'identifica per a cada sector:
- Tipologia d'usuaris
  - Tipologia de tecnologies comunes
  - Elements de gestió necessaris per al funcionament d'aquest substrat
  - Suport de recursos científics

D'altra banda, des de la perspectiva dels grups de recerca i desenvolupament i dels instituts tecnològics és necessari establir un procediment d'anàlisi de les àrees de coneixement que estan desenvolupant que puguin donar solucions a les necessitats identificades per les empreses.

#### 1.4 Plantejament estratègic

El lliurable final del projecte és el plantejament estratègic que ha de prendre el territori com a conclusió de l'anàlisi dels resultats obtinguts. Aquest plantejament permetrà:

- Extraure propostes de futura col·laboració
- Proposar accions d'innovació
- Facilitar la promoció de noves iniciatives empresarials
- Definir les pautes per a difondre'n els resultats
- Reflectir en un informe el conjunt dels indicadors d'innovació de la província de Castelló recollits

El Plantejament estratègic es convertirà en el document d'entrada de l'etapa següent: la posada en marxa dels diferents projectes tecnològics sobre la base dels recursos disponibles que afavorisquen els processos d'industrialització i comercialització de les solucions plantejades a les necessitats empresarials identificades.

### 1.5 Impacte de les innovacions que cal desenvolupar

La geolocalització de les empreses a través del mapa tecnològic permetrà georeferenciar les seues capacitats per a establir àrees d'interacció que faciliten projectes de cooperació basades en la tipificació de les tecnologies i innovacions plasmades en l'Estratègia regional d'especialització intel·ligent de la Comunitat Valenciana (RIS3-CV).

### 1.6 Caràcter innovador del projecte

El projecte "Mapa tecnològic" es fonamenta en una metodologia innovadora per a caracteritzar les empreses innovadores del territori, segons un conjunt de criteris vinculats a la RIS3-CV al costat d'altres indicadors econòmics, que permetrà representar-les gràficament en un mapa topològic i poder obtindre informació agregada de la seua activitat a escala provincial.

### 1.7 Transferència dels resultats

Els resultats del projecte "Mapa tecnològic" es plasmaran gràficament, i seran d'accés lliure per a qualsevol ciutadà, que podrà representar les interaccions empresarials i les seues caracteritzacions de tecnologies i innovacions. Aquest tipus d'informació permetrà valorar el potencial tecnològic dels sectors industrials del territori i establir polítiques per a implementar noves estratègies que n'impulsen el creixement empresarial.

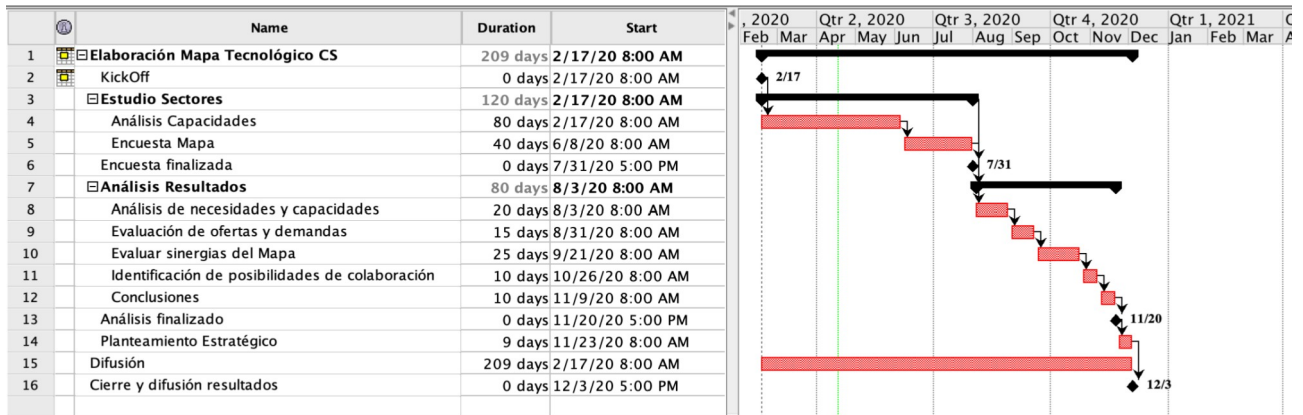
### 1.8 Comunicació dels resultats

En el marc del projecte "Mapa tecnològic" s'aplica el protocol que disposa la Fundació General de la Universitat per a difondre les activitats desenvolupades, els objectius aconseguits i els resultats obtinguts dels projectes d'aquesta índole.

Els mecanismes utilitzats són: pàgina web, xarxes socials (Facebook, Twitter, LinkedIn), notes de premsa per a mitjans locals, articles en congressos derivats de les metodologies utilitzades i els resultats obtinguts, així com documents multimèdia (vídeos) que faciliten la difusió del coneixement transferit entre grups d'investigació i les empreses participants en el projecte.

### 1.9 Cronograma

S'ha establert aquest cronograma de les activitats esmentades.



### 1.10 Estructura organizativa i de coordinació de desenvolupament de les actuacions previstes



### ACTIVITATS INDIVIDUALS. Antenes de transferència

#### 1.1 Resum executiu

Un dels aspectes més rellevants en el procés d'adquirir competitivitat en l'entorn empresarial és la incorporació dels últims avanços tecnològics que faciliten la generació d'innovació en el producte i/o el servei.



Les universitats són els centres de generació de coneixement més importants en l'ecosistema d'innovació com a part de la triple hèlice que facilita la connexió universitat-empresa-Govern.

El projecte “**Antenes de tecnologia i innovació**” pretén establir un marc de treball que permeta a les empreses tindre accés a les capacitats de coneixement i tecnologia dels grups d'investigació de la Universitat Jaume I (UJI) en diferents ubicacions del territori d'influència de l'UJI havent analitzat prèviament les principals necessitats de cadascun dels sectors abordats en el projecte i amb projecció per a estendre'l a tots els sectors industrials. El projecte es planteja, principalment, com a continuació del d'antenes que es va dissenyar per a 2019 en el marc del conveni de la línia nominativa de la qual es va disposar aquest any. El període efectiu d'execució de les actuacions previstes en el projecte va ser tan sols de quatre mesos, per la qual cosa la culminació dels objectius que s'hi van plantejar requereix estendre les actuacions al llarg de 2020. No obstant això, en el projecte per a aquest any 2020 s'introdueixen una sèrie de modificacions orientades a alinear-lo amb els àmbits en què s'han identificat reptes i s'han identificat potencials solucions innovadores per a les empreses valencianes.

El projecte contribuirà a generar una cultura innovadora, en un teixit empresarial que per una qüestió d'ubicació geogràfica està més allunyat del principal centre de generació de coneixement de la província, que és la universitat. La qual cosa, fet i fet, comportarà millores en comarques i poblacions allunyades dels centres econòmics, i això contribuirà a vertebrar el territori.

## 1.2 Oportunitat del projecte

El projecte “**Antenes de tecnologia i innovació**”, emmarcat en l’acció 1.1 TRANSFERBOOST de la Línia d’actuació d’impuls a la transferència de coneixement i tecnologia entre Universitat i Empresa, gira entorn de la identificació de col·lectius d’empreses i organismes amb els quals hi haja un potencial de col·laboració amb grups d’investigació de la universitat encaminada a projectes conjunts que puguen desembocar, en fases posteriors, en la introducció en l’empresa de solucions innovadores.

Aquest procés portarà associada una sèrie d’activitats cooperatives (*focus group*) que permetran identificar reptes tecnològics que puguen abordar-se a partir del coneixement generat en la universitat així com afavorir el desenvolupament de noves línies d’investigació d’interés per al sector industrial, per a les quals es requerirà una activitat divulgativa que facilite aquests enllaços.

Per a això s’establiran —en col·laboració amb ens locals— dues “antenes de tecnologia i innovació” en aquests territoris sota la influència de la Universitat Jaume I:

- Zona sud
- Zona nord

L’elecció dels territoris es basa en el valor estratègic que tenen per a la universitat totes dues zones amb un teixit empresarial rellevant. L’objectiu últim és fomentar la innovació en empreses que, geogràficament, estan allunyades de la seu central de la universitat. Aquesta innovació facilitarà un creixement i la generació d’ocupació, que redundarà en la millora en les condicions de la ciutat i la comarca en què s’ubiquen. Es considera que l’accés a la tecnologia i el coneixement generats en la universitat servirà d’estímul per a aquesta innovació.

### 1.3 Contingut i abast. Activitats

La metodologia que cal seguir per a implementar el projecte és la següent:

- Identificar, en l'entorn territorial predefinit, les empreses i organitzacions en què hi haja un potencial de col·laboració, en el camp de la innovació, amb grups d'investigació de la universitat i identificar-ne també les necessitats tecnològiques. La identificació es durà a terme fonamentalment a partir de la informació publicada sobre les empreses i de la informació que, sobre aquestes, puguen facilitar les entitats amb què es contacte.
- Contactar i visitar aquestes empreses i organitzacions amb l'objectiu de propiciar trobades entre el col·lectiu d'empreses identificades i els grups d'investigació de la universitat amb potencial de col·laboració amb aquestes. Per a preparar les visites, el personal tècnic identificarà les capacitats dels grups d'investigació a través de quatre eines d'informació:
  - El catàleg de grups d'investigació, que conté l'estructura dels grups d'investigació de l'UJI, el personal, les línies d'investigació, els projectes i les publicacions
  - La plataforma d'oferta tecnològica **innova.uji.es**, que conté l'oferta de serveis científics i tecnològics, amb el detall de l'abast, els avantatges i el sector d'aplicació. En aquesta plataforma es garantirà una entrada constant de noves ofertes, per a la qual cosa es tindrà en compte l'input que proporcionen les antenes sobre la "demanda".
  - La cartera de patents, que recull la tecnologia protegida per l'UJI i disponible per a llicència.
  - Material audiovisual informatiu de les capacitats dels grups d'investigació que duen a terme innovacions disruptives.
- Organitzar reunions de treball conjuntes entre el col·lectiu d'empreses i organitzacions i grups d'investigació de la universitat amb la finalitat de propiciar un contacte que pugua derivar en accions conjuntes encaminades a introduir innovacions en les organitzacions empresarials: projectes col·laboratius, doctorats industrials, jornades de transferència per a celebrar en els municipis on se situen les antenes (*technology push*)... En aquestes reunions de treball conjuntes, el personal tècnic identificarà possibilitats de col·laboració amb altres organitzacions de l'ecosistema valencià d'innovació, com ara els instituts tecnològics. Aquestes possibilitats es traslladaran a empreses i investigadors

perquè en valoren la conveniència (*market pull*).

- Elaborar un mapa de capacitats tecnològiques de la zona: es confeccionarà un mapa de capacitats tecnològiques de la zona, i també de reptes i necessitats. Aquests últims es casaran, quan siga possible, amb els identificats pels comitès estratègics d'innovació especialitzats.
- Actuar d'enllaç entre la Universitat i les empreses i els organismes del territori, amb la col·laboració de l'Ajuntament. Per a això, es planificaran reunions de coordinació periòdiques, en les quals s'establiran les estratègies per a seguir i la unificació de criteris d'actuació.

La iniciativa proposada ha de desenvolupar-se conjuntament amb l'Ajuntament, i per a això:

- 🕒 La Fundació General de l'UJI seleccionarà i contractarà, fins a finals de 2020, un professional de perfil tècnic que treballaria en la zona un mínim de 3 dies a la setmana. La Fundació assumirà les despeses laborals d'aquest personal, els desplaçaments i les comunicacions.
- 🕒 L'Ajuntament cediria temporalment la utilització d'un espai perquè el tècnic poguera dur a terme la seua labor en la zona. Així mateix, l'Ajuntament facilitaria la col·laboració entre aquest tècnic i les àrees municipals que tinguen assignades les competències en les àrees d'empresa, innovació i emprenedoria.

#### 1.4 Impacte de les innovacions que cal desenvolupar

Tal com s'ha assenyalat anteriorment, l'objectiu últim és fomentar la innovació en empreses que, geogràficament, estan allunyades de la seu central de la universitat. Es considera que l'accés a la tecnologia i el coneixement generats en la universitat servirà d'estímul per a aquesta innovació.

Aquesta innovació ha de comportar més competitivitat de l'empresa, que, fet i fet, facilitarà un creixement sostingut i la generació d'ocupació. En definitiva, s'espera que, a mitjà i llarg termini, es traduïska en una millora en les condicions de la ciutat i la comarca en què s'ubica l'empresa.

#### 1.5 Caràcter innovador del projecte

La universitat, com a principal centre generador de coneixement, ha de ser capaç de canalitzar-lo cap a la superació dels reptes i problemes als quals s'enfronta el seu entorn socioeconòmic. Aquest projecte va precisament en aquesta direcció: captar reptes i

necessitats de les empreses i promoure el treball conjunt d'investigadors i empreses per a resoldre'ls. Per a això s'ha dissenyat un format innovador:

- La connexió amb les empreses s'efectuarà a través del canal natural de relació entre empresa i universitat, el parc científic. L'experiència d'aquesta institució en la conciliació dels llenguatges científic i economicoempresarial constitueix un actiu fonamental tant a l'hora de detectar possibilitats de col·laboració com a l'hora de fer-les factibles.
- Addicionalment, davant de l'enfocament tradicional d'atraure les empreses a la universitat, l'adoptat en el projecte és el d'acostar el coneixement a les empreses, allí on se situen. D'aquesta manera, a través d'innovacions que milloren la competitivitat de l'empresa i faciliten l'escalament de les seues operacions, es contribueix, indirectament, a desenvolupar el territori, especialment en àrees allunyades de la seu de la universitat.

## 1.6 Transferència dels resultats

Els resultats obtinguts en el projecte "**Antenes de tecnologia i innovació**", emmarcat en l'acció 1.1 TRANSFERBOOST de la Línia d'actuació d'impuls a la transferència de coneixement i tecnologia entre universitat i empresa, es materialitzen en programes o actuacions de cooperació oberts a grups d'investigació i empreses, que milloraran d'una banda el nivell de competitivitat de les últimes i la generació de nous coneixements en els primers que els permetran desenvolupar nous coneixements científics.

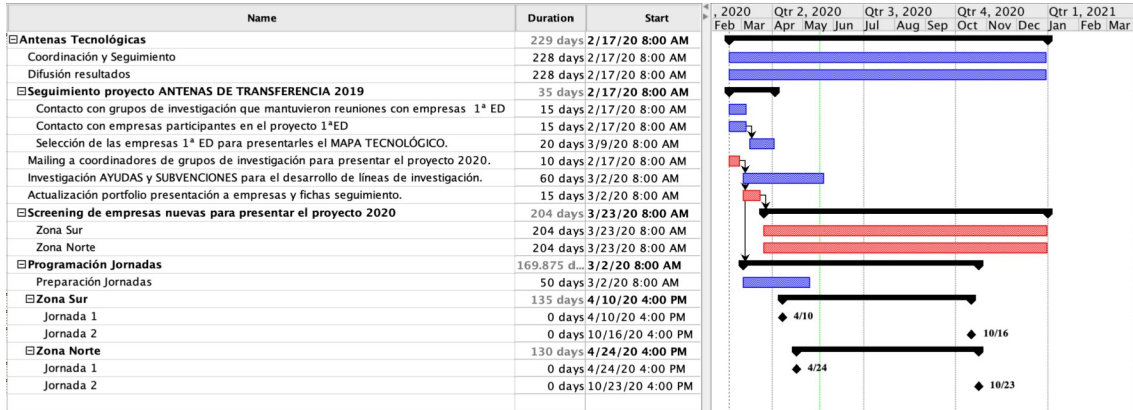
## 1.7 Comunicació dels resultats

En el marc del projecte "Antenes de tecnologia i innovació", s'aplica el protocol que disposa la Fundació General de la Universitat per a difondre les activitats desenvolupades, els objectius aconseguits i els resultats obtinguts dels projectes d'aquesta índole.

Els mecanismes utilitzats són: xarxes socials (Facebook, Twitter, LinkedIn), notes de premsa per a mitjans locals, articles en congressos derivats de les metodologies utilitzades i els resultats obtinguts, així com documents multimèdia (vídeos) que faciliten la difusió del coneixement transferit entre grups d'investigació i empreses.

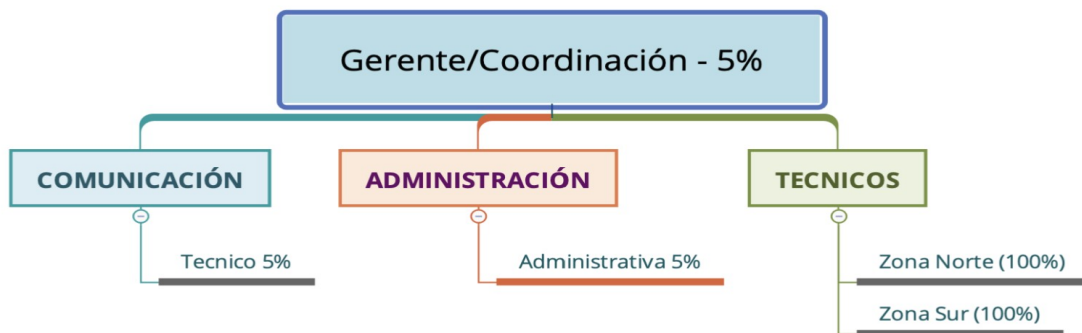
## 1.8 Cronograma

S'ha establert aquest cronograma de les activitats esmentades.



### 1.9 Estructura organitzativa i de coordinació de desenvolupament de les actuacions previstes

Per a executar el projecte es preveu aquest organigrama:



### ACTIVITATS INDIVIDUALS. Impuls a spin-off

#### 1.1 Resum executiu

La creació d'una empresa té diferents angles d'aproximació: d'una banda, la convicció de poder oferir a una veta de mercat un conjunt de béns o serveis pels quals clients potencials estiguen disposats a pagar; d'una altra, els riscos que implica embarcar-se en una aventura plena d'incertesa i desafiaments. Quan en una iniciativa emprenedora conflueixen elements com ara alta innovació, alta tecnologia (en molts casos no prou provada) i finançament elevat, aquests riscos són més grans tant si el resultat que cal

comercialitzar entra en un mercat ple de competidors (oceà roig) com en un on n'hi ha pocs o cap encara (oceà blau). En aquests casos, en què a més poden concórrer patents o llicències de productes nous resultats de processos formals de recerca i desenvolupament, podem parlar de transferència de coneixement.

Aquests escenaris solen generar estats d'ansietat i estrés entre els promotors i més encara si no tenen perfils de gestió, sinó d'investigadors, i manquen d'experiència anterior. Tot i això, els resultats obtinguts poden millorar l'entorn socioeconòmic d'un territori, amb la qual cosa els investigadors intenten aventurar-se en el món de l'emprenedoria.

El projecte "**Impuls a spin-off UJI**" pretén promoure la cultura emprenedora entre els investigadors a partir d'experiències de tercers en situacions similars, així com aclarir les reticències que puguen sorgir en el procés i elaborar plans d'actuació que faciliten el camí a la creació d'una iniciativa empresarial.

## 1.2 Oportunitat del projecte

El projecte "**Impuls a spin-off UJI**" emmarcat en l'acció 2.1 TECH2BUSINESS de la Línia d'actuació suport a l'emprenedoria innovadora, pretén:

- Identificar iniciatives emprenedores potencials en l'àmbit de la comunitat universitària de l'UJI, és a dir, les inquietuds que puguen tindre investigadors de la universitat per a materialitzar els resultats de les seues investigacions en una iniciativa empresarial.
- Identificar dificultats a les quals s'enfronten els emprenedors investigadors per a consolidar-ne els resultats en empreses.
- Identificar casos d'èxit a escala nacional que puguen compartir-se amb els futurs emprenedors amb la finalitat de facilitar la resolució d'inquietuds i dubtes durant el procés.
- Promoure la col·laboració entre emprenedors que ja han posat en marxa iniciatives empresarials en àmbits universitaris.

El document recull les activitats necessàries per a dur a terme el projecte, el cronograma corresponent i el pressupost necessari per a executar la segona fase.

## 1.3 Contingut i abast. Activitats

Les activitats que s'han de desenvolupar en el projecte són les següents:

- Entrevistes amb els diferents grups d'investigació de l'UJI per a identificar les possibles opcions/projectes susceptibles de materialitzar-se en una activitat emprenedora. D'aquestes entrevistes es podrà obtindre informació per a valorar el grau d'inquietud dels investigadors.
- Identificar casos d'èxit a escala nacional amb una problemàtica similar, que permeten aprendre dels seus errors i com van abordar l'evolució de les seues idees per a convertir-les en un èxit.
- S'organitzarà una jornada amb objectiu d'estimular els membres de la comunitat universitària (tant investigadors com estudiants) amb els casos d'èxit identificats i de fomentar la creació de *spin-offs* universitàries de base tecnològica. I, sense cap dubte, per a aconseguir aquest objectiu serà necessari subministrar tota la informació possible sobre la creació d'aquest tipus d'empreses, facilitar les condicions perquè es formen i, sobretot, motivar els investigadors.

En relació amb la jornada, aquesta servirà per a presentar la guia informativa que la Universitat Jaume I haurà dissenyat per a l'ocasió. Una guia ràpida que responga a preguntes com:

- Què és una *spin-off* universitària?
- Quines característiques o requisits ha de complir la línia d'investigació desenvolupada per a convertir-se en *spin-off*?
- Quin tipus d'activitat pot desenvolupar el personal investigador en l'empresa?
- Quin és el procediment per a iniciar la creació d'una *spin-off* a la Universitat Jaume I?
- Quina hauria de ser la participació del personal investigador en l'empresa?
- Quines ajudes poden finançar la creació d'una *spin-off*?
- Riscos identificats i com abordar-los.

L'exposició d'aquesta guia servirà també per a presentar l'ens universitari encarregat de donar suport al personal d'investigació en la formació de la seua empresa (OCIT/OTRI).



Aquest ens oferirà una ponència en la qual explicarà com poden participar els investigadors de l'UJI o els estudiants de màsters i últims cursos de graus en la creació de *spin-offs*.

Després d'aquesta ponència s'organitzarà una taula redona perquè els assistents puguen debatre i plantejar dubtes, com ara la sostenibilitat de l'empresa i els seus plans economicofinancers.

Un aspecte important en la creació de *spin-offs* universitàries és la comunicació dels resultats, és a dir, com es pot transmetre d'una manera clara i concisa el valor generat per la iniciativa emprenedora al seu públic objectiu, i per a això s'inclouran sessions de reflexió amb experts en màrqueting.

Aquesta jornada servirà per a llançar el **I CONCURS DE SPIN-OFFS DE LA UNIVERSITAT JAUME I**, concurs que fomentarà la creació d'empreses dins de la comunitat universitària.

El concurs anirà dirigit a personal investigador i estudiants de doctorat.

Els interessats hauran de presentar els projectes, i se'n distingiran dues categories: personal investigador i estudiants. Dels projectes presentats se seleccionarà un guanyador per categoria, que rebrà com a premi:

- **Incubació:** un període d'estada de 6 mesos en una oficina de la incubadora de projectes empresarials d'Espaitec valorat en 600 €.
- **Formació:** lliure accés als tallers i seminaris empresarials organitzats pel Parc.
- **Mentorització**
- **Comunicació i difusió** des de la universitat.

#### 1.4 Impacte de les innovacions que cal desenvolupar

La creació i difusió de coneixement relacionat amb tecnologies, processos i institucions a partir dels resultats d'investigació, que permeten portar nous productes i serveis al

mercat en condicions competitives, és a dir, creant riquesa, constitueix una de les prioritats de les societats desenvolupades i dels governs que les representen.

La creació d'una empresa amb un contingut elevat de novetat tecnològica i coneixement constitueix un projecte complex que requereix, a més de resoldre incerteses de caràcter tècnic importants, encertar el posicionament comercial del negoci.

Les innovacions que cal desenvolupar hauran de considerar aspectes de la quintuple hèlice (administració, indústria, universitat, ciutadà i sostenibilitat/medi ambient) i agregar la ciutadania per a desenvolupar innovacions amb impacte social.

### 1.5 Caràcter innovador del projecte

El projecte “**Impuls a *spin-off* UJI**” té un component innovador no pels resultats que aportarà, és a dir, l'increment de *spin-offs* generades a partir de la transferència de coneixement, sinó per la metodologia utilitzada per a aconseguir superar les barreres que suposa aquest tipus de processos en l'àmbit organitzatiu, tecnològic i humà.

### 1.6 Transferència dels resultats

Els resultats aconseguits a través d'aquest projecte ajudaran a consolidar el caràcter emprenedor de la universitat, amb el suport del Parc Científicotecnològic, i a enfortir el flux de coneixement a la societat per a complir així la tercera missió de la universitat.

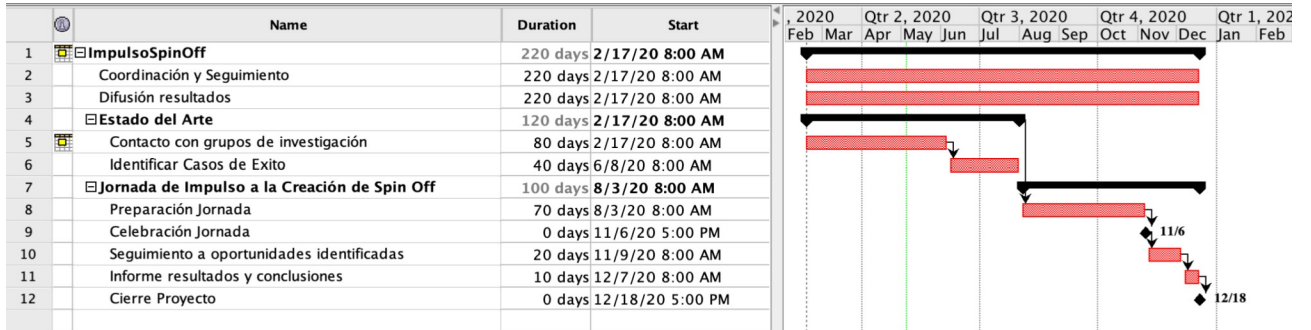
### 1.7 Comunicació dels resultats

En el marc del projecte “**Impuls a *spin-off* UJI**”, s'aplica el protocol que disposa la Fundació General de la Universitat per a difondre les activitats desenvolupades, els objectius aconseguits i els resultats obtinguts dels projectes d'aquesta índole.

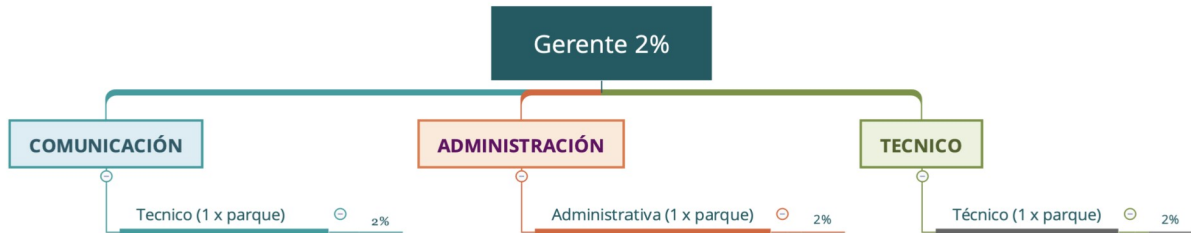
Els mecanismes utilitzats són: pàgina web, xarxes socials (Facebook, Twitter, LinkedIn), notes de premsa per a mitjans locals, articles en congressos derivats de les metodologies utilitzades i els resultats obtinguts, així com documents multimèdia (vídeos) que faciliten la difusió del coneixement transferit entre grups d'investigació i les empreses participants en el projecte.

### 1.8 Cronograma

S'ha establert aquest cronograma de les activitats esmentades:



### 1.9 Estructura organitzativa i de coordinació de desenvolupament de les actuacions previstes



## PRESSUPOST

El pressupost global del projecte s'estructura en els conceptes següents reflectits en el conveni:

a) Despeses de personal	213.000,00 €
d) Despeses de serveis externs de consultoria i assistència tècnica	10.000,00 €
f) Despeses de material fungible i subministraments	6.500,00 €
g) Despeses d'inversió en equipament científic	10.000,00 €
h) Despeses de publicació i difusió	101.000,00 €
k) Despeses d'hostalatge, manutenció i transport	8.000,00 €
l) Cost de l'informe d'auditoria	1.500,00 €
<b>TOTAL</b>	<b>350.000,00 €</b>