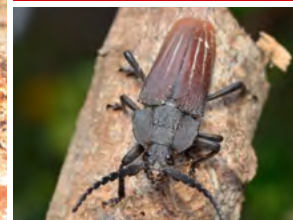


La Liste rouge des espèces menacées en France

Faune de Martinique



■ La Liste rouge des espèces menacées en France

Bilan de la situation et enjeux de conservation pour la faune de Martinique

Située au cœur d'un point chaud de la biodiversité mondiale, la Martinique présente un patrimoine naturel remarquable mais fortement menacé. Avec un taux d'endémisme de 13 %, de nombreuses espèces animales originales contribuent à la richesse biologique particulière de l'île.

Mené dans le cadre de la Liste rouge nationale, l'état des lieux réalisé porte sur 427 espèces indigènes dont près de 15 % apparaissent menacées. Les analyses concernent des espèces vertébrées comme invertébrées dans les milieux marins, d'eau douce et terrestres. Elles incluent notamment les oiseaux, les mammifères, les reptiles, les amphibiens, les mollusques, les poissons et macro-crustacés d'eau douce, les libellules, les papillons de jour et une partie des coléoptères. Au total, 15 espèces ont déjà disparu, 62 sont menacées et 56 autres sont quasi menacées.

État des lieux

La destruction des habitats et leur fragmentation par l'urbanisation et les aménagements représentent les premières menaces pour les espèces animales de Martinique. Ce sont les milieux forestiers qui sont les plus touchés, en particulier ceux des forêts semi-humides du Sud, alors qu'ils représentent l'unique habitat de bon nombre d'espèces, telles que le Pleurodonte déprimé, un escargot classé "En danger critique". Ils sont aussi une ressource essentielle aux coléoptères xylophages, comme le longicorne *Dendrobias maxillosus* classé "Vulnérable".

Le comblement des mares ou des marais et l'artificialisation des berges représentent une menace particulière pour les espèces réalisant une partie de leur cycle de vie en milieu aquatique, comme la demoiselle "Quasi menacée" *Protoneura ailsa*. Les espèces de ces zones humides sont de plus soumises à de fortes pollutions par les rejets d'eaux usées ou les pesticides.

La Chlordécone, une molécule insecticide rémanente utilisée autrefois dans les bananeraies, a encore un impact sur la faune et affecte potentiellement de nombreuses espèces telles que la Crevette transparente et la Limnée de Cuba, classées "Vulnérables", ou encore le Martin-pêcheur à ventre roux classé "En danger critique".

L'extension urbaine entraîne également une pollution lumineuse préjudiciable pour les espèces nocturnes, en particulier pour les chauves-souris comme le Murin de la Martinique ou les coléoptères comme le Dynaste Hercule, tous deux classés "Quasi menacés". Sur les plages, elle perturbe les tortues marines venant pondre et le départ en mer des juvéniles.

Même si elle fait l'objet de réglementations, la chasse peut avoir un impact non négligeable sur certaines espèces. Les oiseaux, dont beaucoup sont chassables, sont les principaux concernés par cette pression, tout comme certains mammifères. La chasse a probablement été l'une des causes de la disparition du Rat musqué de la Martinique, autrefois endémique et désormais éteint. À cela s'ajoute le braconnage, dont l'importance est difficile à quantifier du fait de son caractère illégal, qui concerne par exemple le prélèvement d'œufs chez les oiseaux ou les tortues marines.

Des poissons comme l'Anguille américaine, classée "En danger", ont été quant à eux soumis à une forte pression de pêche, avant que celle-ci ne soit réglementée. La pêche a également des répercussions indirectes sur beaucoup d'espèces marines, telles que le Cachalot classé "En danger" ou la Tortue imbriquée classée "Vulnérable", qui se retrouvent enchevêtrées dans les filets ou percutées par les navires. Les mammifères marins subissent en plus la réduction de leurs ressources alimentaires. Les ancres des bateaux de plaisance participent aussi à la détérioration des herbiers qui représentent les zones d'alimentation d'espèces comme la Tortue verte,

■ Faune de Martinique

classée "En danger critique". Enfin, bon nombre de ces espèces marines sont victimes de la pollution sonore et de la pollution plastique des océans.



■ L'Oriole de la Martinique (*Icterus bonana*), classé "Vulnérable" © Vincent Lemoine

Comme pour la plupart des systèmes insulaires, la Martinique est directement affectée par l'introduction d'espèces exotiques pouvant devenir envahissantes. Par leur prédation, le Rat noir et la Petite Mangouste indienne sont devenus une menace majeure pour de nombreuses espèces indigènes, à l'exemple du Moqueur gorge-blanche et de la Couleuvre couresse, tous deux classés "En danger critique". Dans d'autres cas, semblables à ceux du Poisson gale et du Planorbe du Surinam classés "Vulnérables", les espèces introduites exercent une forte compétition pour l'accès aux milieux et aux ressources.

Les activités touristiques, quant à elles, génèrent une pression supplémentaire de dérangement pour les mammifères marins,

les tortues marines et certains oiseaux, tels que le Pluvier de Wilson et l'Huîtrier d'Amérique, classés "En danger critique", en perturbant leurs sites de nidification. Concernant les sorties d'observation des baleines, l'activité est désormais encadrée pour limiter les impacts négatifs sur les mammifères marins sensibles comme la Baleine à bosse, classée "Vulnérable".

Le changement climatique constitue une autre menace, surtout en altitude où les aires de répartition et les ressources disponibles se réduisent face aux modifications des conditions environnementales. Le Colibri à tête bleue et une grenouille comme l'Allobate de la Martinique, classés respectivement "En danger" et "En danger critique", risquent d'être directement touchés par cette menace.

Enfin, une espèce sur cinq reste encore très mal connue. Le manque d'informations sur leur répartition et leurs effectifs a conduit à leur classement en catégorie "Données insuffisantes". C'est notamment le cas du phasme *Diapherodes martinicensis* ou d'un reptile comme le Leptotyphlops à deux raies, deux espèces endémiques qui présentent donc potentiellement des enjeux de conservation importants.

Pour répondre à ces menaces, des programmes de conservation ont été lancés, des protections réglementaires ont été mises en place et des aires protégées sur terre et en mer ont été créées. Face à l'ampleur des défis, il apparaît cependant essentiel de renforcer ces mesures pour enrayer le déclin des espèces les plus menacées, préserver les milieux naturels et maintenir entre eux des corridors écologiques. Les résultats de la Liste rouge contribueront à identifier les priorités d'action et à orienter les futures stratégies d'acquisition de connaissances et de conservation, afin de sauvegarder avec tous les acteurs le patrimoine naturel exceptionnel et fragile de la Martinique.



■ La Liste rouge des espèces menacées en France

Démarche d'évaluation

Les analyses réalisées dans le cadre de la Liste rouge nationale permettent de déterminer le risque de disparition pesant sur chacune des 427 espèces de Martinique évaluées. L'état des lieux a concerné les mammifères, les oiseaux, les reptiles terrestres, les tortues marines, les amphibiens, les poissons et macro-crustacés d'eau douce, les mollusques terrestres et d'eau douce, les libellules et demoiselles, les papillons de jour, la mante, les phasmes et les coléoptères longicornes et scarabéïdes, soit la plupart des vertébrés et une partie des invertébrés rencontrés en Martinique.

Le projet a été mené par le Comité français de l'UICN et l'UMS PatriNat (OFB-CNRS-MNHN), avec le soutien de la DEAL de Martinique. Sa mise en œuvre a mobilisé les connaissances de nombreux spécialistes, qui ont apporté leur contribution à la phase préparatoire de compilation et de vérification des données, ainsi qu'à l'établissement des analyses préliminaires. Ces experts ont ensuite participé à la validation collégiale des résultats lors d'une série d'ateliers organisés en mars-avril 2019. Une catégorie a alors été attribuée à chacune des espèces selon la méthodologie de l'UICN. La phase finale a permis de consolider les résultats conformément au référentiel taxonomique national TaxRef.



■ Le Dauphin tacheté pantropical (*Stenella attenuata*), classé "Quasi menacé" © Fabien Lefebvre

Au sein des groupes examinés, 180 espèces n'ont pas été soumises à l'évaluation et ont été affectées à la catégorie "Non applicable". Cette situation concerne les espèces non natives introduites en Martinique dans la période récente (après l'année 1500), comme la Physe voyageuse et le Canard musqué. Parmi ces espèces, certaines sont devenues envahissantes et représentent une menace pour la faune locale, telles que la Petite Mangouste indienne et le Rat noir. Le classement en catégorie "Non applicable" concerne également les espèces qui ne sont présentes sur le territoire que de manière occasionnelle ou marginale, comme le Fou masqué et le Soufré littoral.

La Liste rouge des espèces menacées en France

Direction

Sébastien Moncorps (directeur du Comité français de l'UICN), Laurent Poncet et Julien Touroult (directeurs de l'UMS PatriNat)

Coordination

Guillaume Gigot (UMS PatriNat), Florian Kirchner (UICN Comité français)

Mise en œuvre

Lena Baraud (UICN Comité français), Hélène Colas (UICN Comité français), Arzhvaël Jussset (UMS PatriNat)

Chapitres de la Faune de Martinique

Coordination de la phase de pré-évaluation

- Espèces terrestres : Maël Dewynter (indépendant)
- Espèces marines : Nathalie de Lacoste (indépendante)

Experts et évaluateurs

• Mammifères marins :

Validation : Patrick Bellayer (OFB), Benjamin de Montgolfier (Aquasearch), Morjane Safi (Aquasearch), Fabien Védie (DEAL Martinique)

• Mammifères terrestres :

Validation : Baptiste Angin (Ardops environnement), François Catzeflis (CNRS), Julien Jemin (indépendant), Rémi Picard (Fredon Martinique)
Autres contributeurs : Michel Barataud (indépendant), Gérard Issartel (indépendant), Vincent Ruffray (Biotope)

• Oiseaux :

Validation : Patrick Bellayer (OFB), Beatriz Conde (Carouge), Vincent Lemoine (indépendant)

• Tortues marines :

Validation : Damien Chevallier (CNRS), Benjamin de Montgolfier (Aquasearch)

• Reptiles terrestres et amphibiens :

Validation : Baptiste Angin (Ardops environnement), Maël Dewynter (indépendant), Jean-Christophe de Massary (UMS PatriNat)
Autre contributeur : Jean Lescure (SHF)

• Poissons et macro-crustacés d'eau douce :

Validation : Beatriz Conde (Carouge), Guillaume Lalubie (Fédération de pêche Martinique)

• Mollusques terrestres et d'eau douce :

Validation : Régis Delannoye (indépendant)
Autres contributeurs : Laurent Charles (MHN Bordeaux), Jean-Pierre Pointier (Univ. Perpignan)

• Libellules et demoiselles :

Validation : François Meurgey (SHNLH)

• Papillons de jour, mante et phasmes :

Validation : Francis Deknuydt (Martinique entomologie), Julien Touroult (UMS PatriNat)
Autres contributeurs : Gwénaél David (indépendant), Toni Jourdan (ASPER), Pierre-Damien Lucas (indépendant)

• Coléoptères longicornes et scarabéïdes :

Validation : Francis Deknuydt (indépendant), Julien Touroult (UMS PatriNat)

Évaluateurs Liste rouge :

Guillaume Gigot (UMS PatriNat), Florian Kirchner (UICN Comité français)

Consolidation des résultats

Arzhvaël Jussset (UMS PatriNat)

Avec l'appui de

Julie Gresser (DEAL Martinique)

Réalisation du document

Lena Baraud (UICN Comité français)

■ Faune de Martinique

Résultats

Au total, tous groupes taxonomiques confondus, 427 espèces de Martinique ont fait l'objet d'une évaluation. Les résultats synthétiques sont présentés dans les tableaux et les graphiques ci-après.

Nombre d'espèces évaluées et nombre d'espèces menacées par groupe taxonomique

Groupe taxonomique	Nb d'espèces présentes en Martinique	Nb d'espèces non soumises à l'évaluation ²	Nb total d'espèces évaluées	Nb total d'espèces menacées
Mammifères marins	24	5	19	2
Mammifères terrestres non volants	9	7	2	0
Chauves-souris	11	0	11	0
Oiseaux ¹	232	114	118	25
Reptiles terrestres	19	7	12	4
Tortues marines	5	2	3	3
Amphibiens	7	4	3	1
Poissons d'eau douce	22	6	16	3
Macro-crustacés d'eau douce	16	2	14	1
Mollusques terrestres et d'eau douce	76	22	54	15
Libellules et demoiselles	31	5	26	1
Papillons de jour	42	1	41	1
Mante et phasmes	4	0	4	0
Coléoptères longicornes	60	0	60	3
Coléoptères scarabéoïdes	49	5	44	3

(1) Pour les espèces ayant fait l'objet d'une double évaluation distinguant leur population nicheuse et leur population visiteuse, seule la population nicheuse est considérée dans les décomptes. (2) Espèces introduites après l'année 1500 ou présentes en Martinique de manière occasionnelle ou marginale, placées en catégorie "Non applicable" (NA).

Nombre d'espèces évaluées par groupe taxonomique et par catégorie

Groupe taxonomique	Nb d'espèces évaluées par catégorie							
	EX	RE	CR	EN	VU	NT	LC	DD
Mammifères marins	1	1		1	1	2	2	11
Mammifères terrestres non volants	1	1						
Chauves-souris						3	7	1
Oiseaux ¹	2	4	4	11	10	9	62	16
Reptiles terrestres	2		3	1		2	3	1
Tortues marines			1		2			
Amphibiens		1	1			1		
Poissons d'eau douce				1	2	2	6	5
Macro-crustacés d'eau douce					1		10	3
Mollusques terrestres et d'eau douce	1		5	4	6	8	19	11
Libellules et demoiselles					1	3	16	6
Papillons de jour		1		1		4	34	1
Mante et phasmes							2	2
Coléoptères longicornes					3	16	28	13
Coléoptères scarabéoïdes					3	6	17	18

(1) Pour les espèces ayant fait l'objet d'une double évaluation distinguant leur population nicheuse et leur population visiteuse, seule la première est considérée dans les décomptes.

Légende

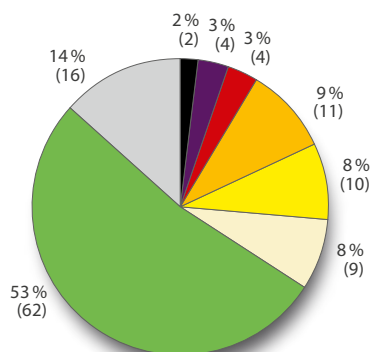
 EX : Éteinte au niveau mondial	 CR : En danger critique	 NT : Quasi menacée
 RE : Disparue de Martinique	 EN : En danger	 LC : Préoccupation mineure
 VU : Vulnérable	 DD : Données insuffisantes	

■ La Liste rouge des espèces menacées en France

Répartition des espèces évaluées en fonction des différentes catégories de la Liste rouge pour les groupes comptant au moins une vingtaine d'espèces (nombre d'espèces entre parenthèses ; pourcentage d'espèces menacées encadré en rouge)

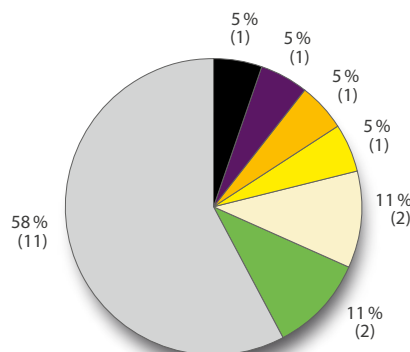
Oiseaux
(118 espèces)

21%



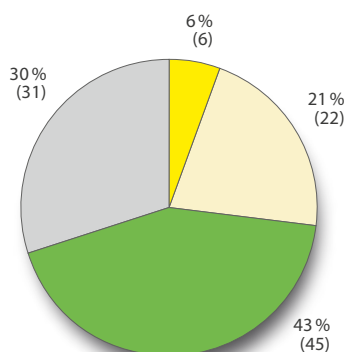
Mammifères marins
(19 espèces)

10%



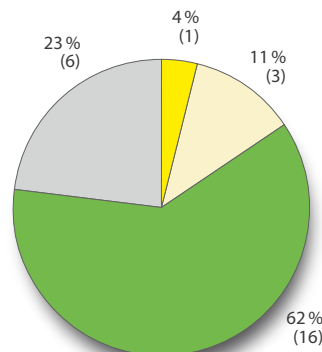
Coléoptères longicornes et scarabéoides
(104 espèces)

6%



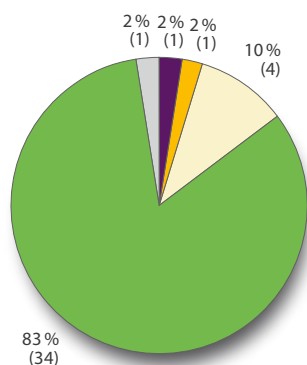
Libellules et demoiselles
(26 espèces)

4%



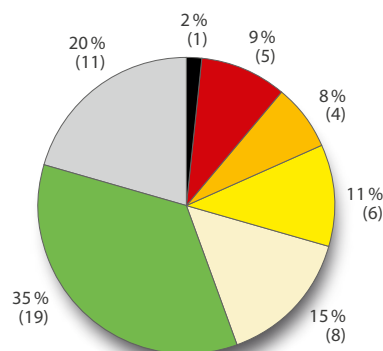
Papillons de jour
(41 espèces)

2%



Mollusques terrestres et d'eau douce
(54 espèces)

28%



Légende

- EX : Éteinte au niveau mondial
- RE : Disparue de Martinique
- CR : En danger critique
- EN : En danger
- VU : Vulnérable
- NT : Quasi menacée
- LC : Préoccupation mineure
- DD : Données insuffisantes

Résultats disponibles sur :



www.uicn.fr/liste-rouge-france



<http://inpn.mnhn.fr>

Colibri à tête bleue

Cyanophaia bicolor

EN



© Fabien Lefebvre

Des quatre espèces de colibris présentes en Martinique, le Colibri à tête bleue est la plus rare. Cette espèce endémique des îles de la Martinique et de la Dominique est présente uniquement dans les forêts humides primaires ou anciennes d'altitude et les berges des rivières de montagne.

L'espèce semble être inadaptée pour survivre dans les paysages modifiés par l'homme ce qui explique son aire de répartition très restreinte, estimée à seulement 160 km² répartis sur cinq sites. Ces derniers sont situés dans le nord de la Martinique, aux pitons du Carbet et sur la montagne Pelée. L'aire de répartition est fragmentée par l'urbanisation et l'agriculture ce qui contribue à l'isolement des populations et explique le classement de l'espèce en catégorie "En danger".

Comme de nombreuses espèces d'oiseaux des forêts de nuages, les changements climatiques devraient également avoir un impact négatif sur le Colibri à tête bleue, en réduisant son aire de répartition et la qualité de ses ressources alimentaires.

Pour le moment, une grande partie des deux massifs forestiers est protégée par un statut de Réserve biologique intégrale, depuis 2007 pour la montagne Pelée et depuis 2014 pour les pitons du Carbet. Pour rendre cette protection plus efficace et permettre des échanges entre les populations, il serait important de classer également les quelques corridors forestiers encore existants entre ces réserves.

Moqueur gorge-blanche

Ramphocinclus brachyurus

CR

Rencontré au XIX^e siècle dans les forêts sèches de Saint-Pierre, de Fort-de-France, des Trois-Îlets et de la Caravelle, le Moqueur gorge-blanche a été considéré comme éteint en Martinique pendant des décennies jusqu'à sa redécouverte en 1950 sur la presqu'île de la Caravelle. Désormais présent uniquement en cet endroit, il est devenu l'espèce emblématique de la Réserve naturelle de la Caravelle.

Il a longtemps été admis que l'espèce était endémique de Martinique et de Sainte-Lucie, avec une sous-espèce pour chaque île. Une étude génétique très récente a démontré qu'il s'agissait en réalité de deux espèces à part entière. Malgré sa présence dans plusieurs secteurs boisés de la Caravelle, son aire de répartition reste très réduite. S'ajoute à cela l'absence de continuité écologique entre les différents sites, ce qui freine son expansion et contribue à son isolement. Le faible nombre d'individus recensés, estimé entre 200 et 400, participe également à son classement "En danger critique".

Le Moqueur gorge-blanche est aussi menacé par des espèces exotiques envahissantes, telles que le Rat noir et la Petite Mangouste indienne, ainsi que par la dégradation de la forêt sèche dans les zones non protégées.

Il a fait l'objet en Martinique de plusieurs programmes de conservation, tout d'abord du programme Life+ Cap DOM entre 2010 et 2012, puis actuellement du programme Life BIODIV'OM depuis 2019. Il fait enfin l'objet d'un sujet de thèse de doctorat depuis 2016.



© Vincent Lemoine

Murin de la Martinique

Myotis martiniquensis

NT



© Gérard Issartel

Le Murin de la Martinique est une chauve-souris de petite taille, pesant autour de 5 g, avec une coloration de pelage très variable chez les adultes d'une même population, pouvant osciller entre des teintes brunes, grises ou complètement orange. L'espèce, exclusivement insectivore, vit en colonies de plusieurs centaines d'individus réparties sur l'ensemble des habitats forestiers de Martinique et se trouve classée en catégorie "Quasi menacée".

La destruction et la fragmentation des milieux forestiers, notamment par les barrières lumineuses des aménagements urbains, représentent la première menace pour l'espèce qui est particulièrement sensible à la pollution lumineuse et au dérangement de ses gîtes arboricoles. Les régions agricoles et urbaines sont en effet des milieux très défavorables pour elle et ses populations semblent décliner avec le déclin de ses habitats.

Pour le moment, seul un site de l'espèce est protégé par un arrêté préfectoral de protection de biotope. Les seuls mammifères de l'île encore autochtones aujourd'hui étant les chauves-souris, celles-ci présentent un enjeu de conservation important pour la Martinique. Le statut endémique de cette espèce renforce ce caractère exceptionnel. Il paraît également important de faire bénéficier à l'avenir certains de ses autres gîtes d'une mesure de protection.

Rat musqué de la Martinique

Megalomys desmarestii

EX

Espèce endémique de l'île, le Rat musqué de la Martinique est considéré comme éteint depuis le début du XX^e siècle. Caractérisé par sa grande taille et son pelage bicolore, blanchâtre ventralement et brun-noir dorsalement avec une fourrure brillante et longue, il vivait en société dans des terriers qu'il creusait au voisinage des lieux habités.

D'après des récits du XVII^e siècle, l'espèce était consommée par les Martiniquais qui étaient contraints d'exposer sa chair, une fois écorchée, à l'air libre toute une nuit et même d'en jeter le premier bouillon de cuisson afin d'ôter la senteur très prononcée du musc. En plus de la chasse pour sa viande, le Rat musqué de la Martinique faisait également l'objet d'une destruction de la part des colons, visant à protéger les plantations des galeries de terriers creusées en-dessous.



© Vassil

L'espèce était déjà considérée comme rare en 1820, voire potentiellement éteinte à la fin du XIX^e siècle, même si certains témoignages indiquent sa présence dans les plantations de cocotiers le long de la Rivière Blanche, sur les flancs de la montagne Pelée, jusqu'à l'éruption de 1902. L'éruption semble être l'une des causes les plus probables de son extinction, en plus de la destruction directe par la prédation ou la chasse ciblée. Il est aussi possible que l'espèce ait eu à subir la compétition d'espèces introduites, telles que le Rat noir et la Petite Mangouste indienne.

Cachalot

Physeter macrocephalus

EN



© Benjamin de Montgolfier / Aquasearch

La Martinique, tout comme les eaux des îles voisines, constitue un site important pour le Cachalot au niveau international, et surtout pour la population de l'Atlantique Nord-Ouest. Cette espèce est présente autour de l'île, sur des fonds de plus de 1 400 à 1 600 mètres de profondeur, où elle se nourrit de céphalopodes. Elle se regroupe en "unités sociales" composées soit de femelles et d'immatures qui possèdent des domaines vitaux restreints et une forte fidélité à cette zone, soit de mâles matures résidant dans la zone seulement de quelques jours à quelques semaines par an. Même s'ils sont revus régulièrement, ils se déplacent le reste du temps vers des zones de nourrissage plus éloignées.

De manière générale, le nombre d'individus par unité sociale dans la Caraïbe orientale a grandement baissé au cours des dernières années. La diminution du nombre d'individus semble résulter d'une diminution drastique du taux de survie depuis 2008 et du taux de reproduction qui est de plus en plus faible, d'où le classement de l'espèce en catégorie "En danger".

Malgré l'arrêt de la chasse, ayant réduit les effectifs mondiaux à 30 % de ce qu'ils étaient en 1700, plusieurs menaces pèsent encore sur le Cachalot. Il s'agit d'une espèce sensible aux bruits issus des activités humaines, ainsi qu'aux collisions avec les navires. Les enchevêtrements dans divers engins de pêche ont également un impact direct sur les populations. À cela s'ajoute la pression causée par l'augmentation de l'activité d'observation commerciale des cétacés et d'autres pressions anthropiques et naturelles. Le sanctuaire pour les mammifères marins d'Agoa, créé en 2012 dans les eaux de Martinique et de l'ensemble des Antilles françaises a pour objectif de réduire ces différentes pressions anthropiques.

Tortue verte

Chelonia mydas

CR

Présente dans les eaux tropicales de tous les océans, la Tortue verte fréquente les côtes continentales et les îles océaniques de 140 pays et nidifie dans plus de 80 pays. Une fois la maturité sexuelle atteinte, les subadultes entament une migration post-développement de plusieurs milliers de kilomètres vers les zones d'alimentation de la Caraïbe et de l'Atlantique, communes aux adultes. En Martinique, peu de femelles pondent sur place, l'espèce étant principalement représentée par les tortues immatures qui y séjournent durant près de quinze ans afin d'assurer leur croissance.

Herbivores, les Tortues vertes s'alimentent principalement sur les herbiers marins composés de plantes phanérogame indigènes. Ces habitats sont menacés depuis quelques années par l'invasion d'une phanérogame originaire de l'océan Indien (*Halophila stipulacea*), ainsi que par la destruction par les ancres de bateaux. À cela s'ajoute les captures accidentelles et les collisions avec les hélices de bateaux. De plus, les quelques pontes sont complexifiées par l'urbanisation et les aménagements qui induisent une pollution lumineuse, la présence de sargasses rendant l'accès aux plages et les retours en mer difficiles, et les dérangements dus à la fréquentation humaine des plages. Les œufs peuvent subir quant à eux la prédation des mangoustes et des chiens, voire du braconnage.

Originaires de différentes colonies de l'Atlantique, en Amérique centrale et du Sud ou en Afrique de l'Ouest, les effectifs d'immatures de Martinique dépendent directement de la survie des femelles adultes qui sont également menacées par la pêche côtière et par la pollution des eaux par les déchets plastiques durant les phases de reproduction, de migration et d'interponte. Ainsi, cette espèce est "En danger critique" tout au long de son cycle de vie. Un programme de recherche depuis 2013 et trois thèses depuis 2014 lui sont dédiés.



© Fabien Lefebvre

Bothrops fer-de-lance

Bothrops lanceolatus

EN



© Maël Dewynter

Le *Bothrops fer-de-lance* est un crotale semi-arboricole endémique de Martinique, dont la taille imposante atteint fréquemment 1,50 m de long et peut même dépasser les 2 m. La teinte dominante est très variable et couvre toutes les gammes de gris, brun ou jaunâtre. On rencontre des individus très sombres, parfois entièrement noirs et de façon plus anecdotique des individus d'un jaune uni remarquable. La plupart ont une large bande brun foncé ou noire qui s'étend, tel un masque, en arrière de l'œil jusqu'à l'angle de la mâchoire. Enfin, le corps exhibe souvent des motifs disruptifs, plus ou moins symétriques, combinant des taches sombres et claires, qui lui confèrent une remarquable discrétion dans la litière forestière.

Les milieux forestiers humides représentent son habitat de prédilection, mais on peut également le rencontrer dans des zones cultivées comme les champs de cannes à sucre auxquels il s'est bien accommodé. La cohabitation entre ce grand serpent venimeux et la population martiniquaise constitue un véritable défi tant l'espèce est crainte dans les secteurs ruraux. Même si elle n'est pas particulièrement offensive, elle n'hésite pas à mordre si elle se sent menacée. La peur de l'espèce a été à l'origine de vastes campagnes officielles d'extermination qui ont bien failli la mener à l'extinction.

Un déclin continu des effectifs depuis les années 1970 a été observé, conduisant l'espèce à être classée "En danger". Comme la plupart des espèces insulaires endémiques, le Fer-de-lance doit faire face à des pressions croissantes qui ont installé un contexte défavorable à sa survie, telles que les aménagements importants du territoire et une prédation par des espèces introduites comme la Mangouste. Pour éviter de le voir disparaître, le *Bothrops fer-de-lance* et ses habitats sont intégralement protégés par arrêté ministériel depuis octobre 2019.

Allobate de la Martinique

Allobates chalcopis

CR

L'*Allobate de la Martinique* est un tout petit amphibien de moins de 2 cm dont la coloration générale est brun roussâtre. Son observation dans le milieu naturel est extrêmement difficile, le meilleur moyen de détecter sa présence demeure encore son chant très caractéristique, représenté par une succession de sifflements aigus et brefs.

Découverte en 1984 vers 500 m d'altitude dans les profondes ravines du flanc est de la montagne Pelée, la population initialement identifiée semble avoir toutefois disparu au cours des deux dernières décennies. Depuis 2011, l'espèce paraît absente de toutes les formations arborées ou arbustives des massifs montagneux et se restreint aux savanes d'altitude supérieure à 800 m. Sur la montagne Pelée, son abondance augmente avec l'altitude et les plus grandes concentrations sont notées vers 1 200-1 300 m. La végétation basse du sommet de la montagne Pelée est extrêmement dense et se compose souvent de tapis de près d'un mètre d'épaisseur composés notamment de fougères, de petits arbustes, de mousses et de sphaignes. C'est dans les interstices de cette végétation inextricable que chante l'*Allobate*. Dans ce micro-habitat sombre et particulièrement humide, les mâles évoluent dans des réseaux, parfois souterrains, de cavités encombrées de matières végétales mortes, de racines et de tiges.

L'*Allobate* est une espèce endémique de deux zones montagneuses de Martinique. Ses deux populations, l'une certaine et l'autre supposée, isolées et très restreintes, sont largement menacées par les changements climatiques. Les données suggèrent une contraction significative de l'aire de répartition en une vingtaine d'années et il est attendu, sur la base des prévisions climatiques du Groupe d'experts intergouvernemental sur l'évolution du climat (GIEC), que le déclin de cette aire se poursuive. La qualité de l'habitat a également été impactée par le passé par la pollution chimique liée au traitement des bananeraies. Le risque d'extinction est donc très élevé dans les prochaines décennies, d'où son classement en catégorie "En danger critique", justifiant l'importance d'un suivi rigoureux des populations.



© Maël Dewynter

Protoneura ailsa

NT

Endémique des îles de la Dominique, de la Martinique et de Sainte-Lucie, cette minuscule demoiselle vit et se reproduit dans les parties calmes des cours d'eau des forêts humides gardant annuellement leurs feuilles. Les milieux avec des embâcles naturels et des berges végétalisées au réseau racinaire dense semblent lui convenir parfaitement. Les larves se développent à l'abri des végétaux immergés au fond des cours d'eau en attendant leur métamorphose. Une fois celle-ci réalisée, les adultes sont très peu mobiles et ont tendance à rester près de leurs milieux préférentiels qui restent peu fréquents et de faibles superficies.



© Régis Delannoye

En Martinique, l'espèce est assez répandue et localement abondante sur la montagne Pelée. En revanche, dans le sud de l'île, les milieux de vie favorables sont assez dispersés ce qui entraîne un éloignement des populations et rend difficile les échanges d'individus entre elles. Cette difficulté est largement amplifiée par l'urbanisation croissante et la destruction des surfaces forestières, principalement en ce qui concerne les forêts de bord de rivières. L'usage de produits phytosanitaires près des cours d'eau, la modification des berges et les captages d'eau représentent des pressions supplémentaires.

Depuis 2008, plusieurs sites en Martinique ont été prospectés afin de définir l'état des populations actuelles. Compte tenu de ses populations restreintes et fragmentées, ainsi que des informations préoccupantes sur sa situation, *Protoneura ailsa* est classée en catégorie "Quasi menacée".

Castnia du Père Pinchon

Castnia pinchoni

NT

Ce papillon diurne endémique de Martinique est présent dans les secteurs montagneux humides de la partie nord de l'île, aux pitons du Carbet, au morne Jacob et à la montagne Pelée, entre approximativement 350 et 600 m d'altitude.

Il est peu courant de le rencontrer et les spécimens observés jusqu'à présent sont tous des mâles. Ces derniers présentent un comportement territorial et restent postés le plus souvent sur des feuilles, en milieu de journée entre 11 et 13 h, de mai à novembre selon les localités. Une seule femelle a pu être observée après avoir été obtenue à partir de l'élevage d'une chenille trouvée dans une plante broméliacées, du genre *Werauhia*.

Il n'existe pas a priori de menace immédiate pour le *Castnia* du Père Pinchon qui vole dans des secteurs non urbanisés, au sein des Réserves biologiques intégrales, mais son aire restreinte a conduit à son classement en catégorie "Quasi menacée". L'espèce fait tout de même ponctuellement l'objet de recherches par des collectionneurs. La dégradation des habitats forestiers et les changements climatiques pourraient également potentiellement avoir un impact sur cette espèce à l'avenir.



© Pierre Courtinard

Dendrobias maxillosus

VU

Ce longicorne de 15 à 25 mm est strictement endémique de Martinique. Le mâle dispose de mandibules hypertrophiées remarquables. Les adultes sont diurnes et se nourrissent sur les suintements de sève des arbres. Comme pour la majorité des longicornes, les larves se développent quant à elles dans du bois mort.

Peu abondante, cette espèce est localisée dans les reliques de forêts littorales sèches ou ayant des températures modérées et qui sont restées relativement bien conservées. Longtemps introuvable, sa distribution et son écologie ont été mieux cernées depuis 2011 grâce aux études entomologiques des ZNIEFF (inventaires des Zones naturelles d'intérêt écologique, faunistique et floristique).

Même si sa répartition est mieux connue dorénavant et plus étendue que prévue, elle n'en reste pas moins très restreinte à une seule bande forestière morcelée située dans les zones sèches de l'île. D'après les analyses réalisées lors des pré-évaluations de la Liste rouge, il apparaît que les forêts qui constituent son habitat sont celles qui ont perdu le plus de surface depuis 2000. C'est cette perte d'habitat sous forte pression anthropique qui justifie le classement en catégorie "Vulnérable".



© Julien Touroult

Dynaste Hercule

Dynastes reidi

NT



© Eddy Poirier

Le Dynaste Hercule est le plus grand et le plus gros scarabée de Martinique. Le mâle possède deux cornes en forme de pinces, l'une partant du thorax et l'autre prolongeant la tête. Les adultes sont nocturnes et commencent à voler en début de nuit. La femelle pond dans des troncs d'arbres en décomposition, ce qui permettra à la larve qui consomme du bois de se nourrir durant la totalité de son cycle larvaire pouvant durer 2 ou 3 ans.

Cette espèce a été pendant un temps considérée comme une sous-espèce du *Dynastes hercules* qui dispose d'une aire de répartition relativement large. Or, elle n'est finalement présente qu'à Sainte-Lucie et en Martinique. On la retrouve dans les forêts humides de la partie montagneuse de l'île, ayant des conditions de température modérées.

Actuellement, son habitat situé dans les aires protégées de Martinique est relativement bien préservé. Elle reste généralement peu abondante et n'est observée qu'au niveau de pièges lumineux du fait de son attrait pour la lumière. Les éclairages continus à proximité des massifs forestiers constituent par conséquent la principale menace pour cette espèce. Cette pression liée à l'éclairage nocturne a conduit à son classement en catégorie "Quasi menacée". Par ailleurs, l'espèce est également recherchée par les collectionneurs ce qui l'a menée à faire l'objet d'une protection par arrêté préfectoral depuis 1995.

Poisson gale

Anablepsoides cryptocallus

VU

Ce petit poisson orangé pointillé de rouge d'environ 6 cm de long possède des nageoires dorsales et anales remarquablement décalées vers l'arrière du corps. Les mâles présentent parfois un reflet bleu tandis que les femelles peuvent avoir une tache noire dorsale à la limite de la nageoire caudale. Sa bouche orientée vers le haut indique une alimentation en surface, très probablement constituée de petits invertébrés ou de biofilm.

Présent préférentiellement dans les milieux abrités du courant et encombrés de végétaux semi-aquatiques, on le rencontre aussi bien dans les plaines que sur le piémont des cours d'eau de la zone centrale de l'île, qui a été identifiée comme le noyau de la population d'eau douce, tant par la diversité que par l'extension spatiale des milieux humides qu'elle offre. Ce poisson très rustique peut survivre hors de l'eau, voire s'y déplacer par bonds successifs, tant que les conditions restent humides. Les œufs pondus fréquemment seraient résistants aux "à sec" pour n'éclore qu'à la remise en eau du milieu.

Soumis à deux menaces anthropiques inquiétantes, ce poisson se trouve classé "Vulnérable". La première correspond à l'artificialisation des petites réserves d'eau naturellement précaires dans lesquelles il évolue, par l'urbanisation ou la mise en culture des zones humides. La seconde résulte de la compétition biologique avec trois espèces de poissons introduites dans les années 1950, pour la lutte contre les moustiques et l'aquariophilie, qui occupent les mêmes milieux en y étant bien plus prolifiques. Les captures pour l'aquariophilie dont il fait aussi l'objet constituent une menace, même si son impact n'a pas été évalué.

Le Poisson gale étant l'unique poisson d'eau douce endémique de Martinique, il mérite une attention toute particulière. Il conviendrait d'engager une politique de conservation de l'espèce, comme sa mise sous statut de protection, ce qui permettrait de sauvegarder ses milieux naturels et, pourquoi pas, de restaurer des sites dans un objectif de réimplantation.



© Frédéric Melki

Crevette transparente

Palaemon pandaliformis

VU

Présente sur l'ensemble de la côte atlantique tropicale du continent américain et aux Antilles, la Crevette transparente occupe les parties à l'aval des cours d'eau, abritées du courant et envahies par une végétation semi-aquatique. On peut également la retrouver dans les eaux saumâtres des embouchures et des canaux de mangrove. Ce petit crustacé de 4,5 cm de long a un aspect transparent à opaque, laissant deviner ses organes. Son rostre légèrement concave est long et dentelé sur ses deux faces et ses pinces sont très fines.

La biologie de cette espèce est peu connue. Elle se nourrit probablement de façon opportuniste, aussi bien de petits invertébrés aquatiques morts que de débris végétaux tombés dans l'eau, ou encore du biofilm qui se développe sur le substrat et les parties immergées de la végétation des ruisseaux. Une partie de son cycle de reproduction se situerait en eau salée, riche en plancton, mais où la pression de prédation est aussi élevée.

En Martinique, l'espèce est considérée comme "Vulnérable" du fait du faible nombre de sites où elle est présente, de leur diminution probable au cours du temps sous l'influence de fortes pollutions par la Chlordécone et d'autres substances chimiques, ainsi que de la petite taille observée de ses populations. Elle subit également une pression liée à l'artificialisation des berges et à la pêche des alevins dans les embouchures. L'espèce pourrait bénéficier de mesures de conservation, telles qu'un statut de protection qui permettrait de sauvegarder les milieux naturels proches des embouchures dans lesquels elle est présente.

Pleurodonte déprimé

Discolepis desidens

CR



© Régis Delannoye

Ce petit escargot endémique de Martinique a été pendant un temps classé comme une espèce éteinte sous le nom de *Pleurodonte desidens*. Il a ensuite été redécouvert en 2006.

Cette espèce vivant dans l'ombre au niveau du sol des forêts humides de moyenne altitude n'est connue que d'une seule petite station, d'où son classement "En danger critique". Certes, les alentours de ce site montrent une possibilité d'extension de son territoire du fait d'un biotope quasi identique, mais les recherches effectuées depuis sa redécouverte n'ont pas présenté d'éléments suffisants allant dans ce sens. Il est donc délicat de se prononcer sur l'effectif des populations et toute perturbation du milieu pourrait être fatale à cette espèce à coquille extrêmement fragile.

Toutefois, chaque année un contrôle de sa présence est effectué avec précaution. Son habitat est pour l'instant stable. Seules de graves perturbations telles que des intrusions humaines, un cyclone détruisant les arbres sur le site ou le réchauffement climatique pourraient détruire irrémédiablement cette espèce. Ceci dit, la diminution des effectifs d'autres espèces vivant à proximité suggère l'existence de pressions sur ce seul site de présence connu.

Aucun outil de protection n'existe à ce jour. Un Plan national d'actions ne semble pas pour l'instant adéquat, l'espèce ayant probablement plus de chances de se maintenir et de se développer si elle ne fait pas l'objet d'une forte communication. La seule préconisation indispensable serait d'interdire l'accès au site sur lequel elle est présente, qui est pour le moment ouvert à tous. Des dégradations importantes ont en effet été constatées non loin du secteur où vit l'espèce aujourd'hui.

Planorbe du Surinam

Drepanotrema surinamense

VU

Le Planorbe du Surinam est un mollusque d'eau douce vivant essentiellement dans les mares mais que l'on peut également trouver dans quelques ravines et ruisseaux des Antilles, d'Amérique centrale et du Venezuela. Même si cette espèce n'est pas très répandue en Martinique, elle reste très commune dans le reste de son aire de répartition.

Ce planorbe est considéré comme "Vulnérable" en Martinique du fait de la diminution importante de son habitat au fil des ans. Il fréquente effectivement des cours d'eau soumis à une forte pression anthropique découlant de l'urbanisation. Par ailleurs, le comblement des mares et des marais menace certaines de ses populations. Ces dernières peuvent aussi potentiellement être la cible d'une prédation par des espèces d'écrevisses introduites envahissantes.



© Jean-Pierre Pointier

Cette espèce reste malgré tout très résistante à l'assèchement de son milieu et se reproduit préférentiellement par autofécondation, ce qui signifie qu'un seul individu suffit à fonder une nouvelle population. Ces caractéristiques lui confèrent un certain avantage par rapport à d'autres espèces soumises aux mêmes menaces.

■ Faune de Martinique

Oiseaux de Martinique

Famille	Nom scientifique	Nom commun	Statut de présence ^a	Statut d'endémisme ^b	Catégorie Liste rouge Martinique	Tendance	Catégorie Liste rouge mondiale
Psittacidae	<i>Amazona martinicana</i>	Amazone de la Martinique	N	M	EX		EX
Psittacidae	<i>Ara guadeloupensis</i>	Ara de Guadeloupe	N	PA	EX		NE
Scolopacidae	<i>Numenius borealis</i>	Courlis esquimau	V		RE		CR
Troglodytidae	<i>Troglodytes aedon</i>	Troglodyte familier	N		RE		LC
Sulidae	<i>Sula leucogaster</i>	Fou brun*	N		RE		LC
Procellariidae	<i>Pterodroma hasitata</i>	Pétrel diabolotin*	N		RE		EN
Charadriidae	<i>Charadrius wilsonia</i>	Pluvier de Wilson	N		CR	?	LC
Haematopodidae	<i>Haematopus palliatus</i>	Huitrier d'Amérique	N		CR	→	LC
Alcedinidae	<i>Megascyle torquata</i>	Martin-pêcheur à ventre roux	N		CR	?	LC
Mimidae	<i>Ramphocinclus brachyurus</i>	Moqueur gorge-blanche	N	M	CR	→	NE
Anatidae	<i>Nomonyx dominicus</i>	Érismature routoutou	N		EN	?	LC
Trochilidae	<i>Cyanophaea bicolor</i>	Colibri à tête bleue	N	PA	EN	?	LC
Laridae	<i>Sterna dougallii</i>	Sterne de Dougall	N		EN	→	LC
Laridae	<i>Sternula antillarum</i>	Petite Sterne	N		EN	→	LC
Columbidae	<i>Geotrygon mystacea</i>	Colombe à croissants	N		EN	?	LC
Rallidae	<i>Fulica americana</i>	Foulque d'Amérique	N		EN	?	LC
Rallidae	<i>Porphyrio martinicus</i>	Talève violacée	N		EN	?	LC
Ardeidae	<i>Ixobrychus exilis</i>	Petit Blongios	V ^(N?)		EN	?	LC
Phaethontidae	<i>Phaethon aethereus</i>	Phaéon à bec rouge	N		EN	?	LC
Phaethontidae	<i>Phaethon lepturus</i>	Phaéon à bec jaune	N		EN	?	LC
Procellariidae	<i>Puffinus lherminieri</i>	Puffin d'Audubon	N		EN	→	LC
Caprimulgidae	<i>Hydropsalis cayennensis</i>	Engoulevent coré	N		VU	?	LC
Charadriidae	<i>Pluvialis dominica</i>	Pluvier bronzé	V		VU	↘	LC
Charadriidae	<i>Pluvialis squatarola</i>	Pluvier argenté	V		VU	?	LC
Laridae	<i>Onychoprion anaethetus</i>	Sterne bridée	N		VU	?	LC
Scolopacidae	<i>Calidris canutus</i>	Bécasseau maubèche	V		VU	↘	NT
Scolopacidae	<i>Calidris himantopus</i>	Bécasseau à échasses	V		VU	?	LC
Scolopacidae	<i>Numenius phaeopus</i>	Courlis corlieu	V		VU	↘	LC
Columbidae	<i>Patagioenas leucocephala</i>	Pigeon à couronne blanche	V		VU	?	NT
Icteridae	<i>Icterus bonana</i>	Oriole de la Martinique	N	M	VU	↘	VU
Mimidae	<i>Cinlocerthia gutturalis</i>	Trembleur gris	N	PA	VU	?	LC
Sulidae	<i>Sula leucogaster</i>	Fou brun*	V		VU	→	LC
Anatidae	<i>Spatula discors</i>	Sarcelle à ailes bleues	V		NT	?	LC
Scolopacidae	<i>Calidris alba</i>	Bécasseau sanderling	V		NT	→	LC
Scolopacidae	<i>Gallinago delicata</i>	Bécassine de Wilson	V		NT	?	LC
Scolopacidae	<i>Limnodromus griseus</i>	Bécassin roux	V		NT	?	LC
Scolopacidae	<i>Tringa semipalmata</i>	Chevalier semipalmé	V		NT	?	LC
Columbidae	<i>Patagioenas squamosa</i>	Pigeon à cou rouge	N		NT	?	LC
Fringillidae	<i>Euphonia musica</i>	Organiste louis-d'or	N		NT	?	LC
Mimidae	<i>Margarops fuscatus</i>	Moqueur corossol	N		NT	?	LC
Pelecanidae	<i>Pelecanus occidentalis</i>	Pélican brun	V		NT	↗	LC
Accipitridae	<i>Buteo platypterus</i>	Petite Buse	N		LC	→	LC
Pandionidae	<i>Pandion haliaetus</i>	Balbuzard pêcheur	V		LC	→	LC
Apodidae	<i>Chaetura martinica</i>	Martinet chiquesol	N	PA	LC	→	LC
Apodidae	<i>Cypseloides niger</i>	Martinet sombre	V ^(N?)		LC	?	VU
Trochilidae	<i>Eulampis holosericeus</i>	Colibri falle-vert	N		LC	→	LC
Trochilidae	<i>Eulampis jugularis</i>	Colibri madère	N	PA	LC	→	LC
Trochilidae	<i>Orthorhynchus cristatus</i>	Colibri huppé	N		LC	→	LC
Charadriidae	<i>Charadrius semipalmatus</i>	Pluvier semipalmé	V		LC	→	LC
Laridae	<i>Anous stolidus</i>	Noddi brun	N		LC	→	LC
Laridae	<i>Leucophaeus atricilla</i>	Mouette atricille	V		LC	→	LC

■ La Liste rouge des espèces menacées en France

Famille	Nom scientifique	Nom commun	Statut de présence ^a	Statut d'endémisme ^b	Catégorie Liste rouge Martinique	Tendance	Catégorie Liste rouge mondiale
Laridae	<i>Onychoprion fuscatus</i>	Sterne fuligineuse	N		LC	→	LC
Laridae	<i>Sterna hirundo</i>	Sterne pierregarin	V		LC	?	LC
Laridae	<i>Thalasseus maximus</i>	Sterne royale	V		LC	→	LC
Laridae	<i>Thalasseus sandvicensis</i>	Sterne caugek	V		LC	?	LC
Scolopacidae	<i>Actitis macularius</i>	Chevalier grivelé	V		LC	→	LC
Scolopacidae	<i>Arenaria interpres</i>	Tournepieuvre à collier	V		LC	→	LC
Scolopacidae	<i>Calidris fuscicollis</i>	Bécasseau de Bonaparte	V		LC	?	LC
Scolopacidae	<i>Calidris melanotos</i>	Bécasseau tacheté	V		LC	?	LC
Scolopacidae	<i>Calidris minutilla</i>	Bécasseau minuscule	V		LC	→	LC
Scolopacidae	<i>Calidris pusilla</i>	Bécasseau semipalmé	V		LC	→	NT
Scolopacidae	<i>Tringa flavipes</i>	Petit Chevalier à pattes jaunes	V		LC	?	LC
Scolopacidae	<i>Tringa melanoleuca</i>	Chevalier criard	V		LC	?	LC
Scolopacidae	<i>Tringa solitaria</i>	Chevalier solitaire	V		LC	?	LC
Columbidae	<i>Columbina passerina</i>	Colombe à queue noire	N		LC	→	LC
Columbidae	<i>Geotrygon montana</i>	Colombe rouviolette	N		LC	→	LC
Columbidae	<i>Zenaida aurita</i>	Tourterelle à queue carrée	N		LC	→	LC
Alcedinidae	<i>Megaceryle alcyon</i>	Martin-pêcheur d'Amérique	V		LC	→	LC
Cuculidae	<i>Coccyzus americanus</i>	Coulicou à bec jaune	V		LC	?	LC
Cuculidae	<i>Coccyzus minor</i>	Coulicou manioc	N		LC	→	LC
Falconidae	<i>Falco columbarius</i>	Faucon émerillon	V		LC	→	LC
Falconidae	<i>Falco peregrinus</i>	Faucon pèlerin	V		LC	→	LC
Falconidae	<i>Falco sparverius</i>	Crécerelle d'Amérique	N		LC	→	LC
Rallidae	<i>Gallinula galeata</i>	Gallinule d'Amérique	N		LC	→	LC
Rallidae	<i>Porzana carolina</i>	Marouette de Caroline	V		LC	?	LC
Hirundinidae	<i>Hirundo rustica</i>	Hirondelle rustique	V		LC	→	LC
Hirundinidae	<i>Progne dominicensis</i>	Hirondelle à ventre blanc	N		LC	→	LC
Icteridae	<i>Molothrus bonariensis</i>	Vacher luisant	N		LC	↗	LC
Icteridae	<i>Quiscalus lugubris</i>	Quiscale merle	N		LC	→	LC
Mimidae	<i>Allenia fusca</i>	Moqueur grivotte	N	PA	LC	→	LC
Mimidae	<i>Mimus gilvus</i>	Moqueur des savanes	N		LC	→	LC
Parulidae	<i>Setophaga petechia</i>	Paruline jaune* ¹	N		LC	→	LC
Thraupidae	<i>Coereba flaveola</i>	Sucrier à ventre jaune	N		LC	→	LC
Thraupidae	<i>Loxigilla noctis</i>	Sporophile rougegorge	N		LC	→	LC
Thraupidae	<i>Saltator albicollis</i>	Saltator gros-bec	N	PA	LC	→	LC
Thraupidae	<i>Tiaris bicolor</i>	Sporophile ici	N		LC	→	LC
Turdidae	<i>Myadestes genibarbis</i>	Solitaire siffleur	N		LC	→	LC
Turdidae	<i>Turdus nudigenis</i>	Merle à lunettes	N		LC	→	LC
Tyrannidae	<i>Contopus latirostris</i>	Moucherolle gobemouche	N		LC	↘	LC
Tyrannidae	<i>Elaenia martinica</i>	Élénie siffleuse	N		LC	→	LC
Tyrannidae	<i>Myiarchus oberi</i>	Tyran janneau	N	PA	LC	→	LC
Tyrannidae	<i>Tyrannus dominicensis</i>	Tyran gris	N		LC	→	LC
Vireonidae	<i>Vireo altiloquus</i>	Viréo à moustaches	N		LC	→	LC
Ardeidae	<i>Ardea alba</i>	Grande Aigrette	V		LC	→	LC
Ardeidae	<i>Ardea herodias</i>	Grand Héron	V		LC	→	LC
Ardeidae	<i>Bubulcus ibis</i>	Héron garde-bœufs	N		LC	↗	LC
Ardeidae	<i>Butorides virescens</i>	Héron vert	N		LC	→	LC
Ardeidae	<i>Egretta caerulea</i>	Aigrette bleue	V		LC	→	LC
Ardeidae	<i>Egretta thula</i>	Aigrette neigeuse	V ^(N²)		LC	→	LC
Ardeidae	<i>Nyctanassa violacea</i>	Bihoreau violacé	N		LC	→	LC
Ardeidae	<i>Nycticorax nycticorax</i>	Bihoreau gris	V ^(N²)		LC	→	LC
Fregatidae	<i>Fregata magnificens</i>	Frégate superbe	V		LC	→	LC
Podicipedidae	<i>Podilymbus podiceps</i>	Grèbe à bec bigarré	N		LC	→	LC
Anatidae	<i>Aythya affinis</i>	Petit Fuligule	V		DD	?	LC

■ Faune de Martinique

Famille	Nom scientifique	Nom commun	Statut de présence ^a	Statut d'endémisme ^b	Catégorie Liste rouge Martinique	Tendance	Catégorie Liste rouge mondiale
Anatidae	<i>Aythya collaris</i>	Fuligule à collier	V		DD	?	LC
Anatidae	<i>Dendrocygna autumnalis</i>	Dendrocygne à ventre noir	V		DD	?	LC
Caprimulgidae	<i>Chordeiles minor</i>	Engoulevent d'Amérique	V		DD	?	LC
Scolopacidae	<i>Calidris mauri</i>	Bécasseau d'Alaska	V		DD	?	LC
Scolopacidae	<i>Calidris subruficollis</i>	Bécasseau rousset	V		DD	?	NT
Stercorariidae	<i>Stercorarius pomarinus</i>	Labbe pomarin	V		DD	?	LC
Columbidae	<i>Zenaida auriculata</i>	Tourterelle oreillard	N		DD	?	LC
Hirundinidae	<i>Petrochelidon pyrrhonota</i>	Hirondelle à front blanc	V		DD	?	LC
Hirundinidae	<i>Riparia riparia</i>	Hirondelle de rivage	V		DD	?	LC
Parulidae	<i>Parkesia noveboracensis</i>	Paruline des ruisseaux	V		DD	?	LC
Parulidae	<i>Setophaga ruticilla</i>	Paruline flamboyante	V		DD	?	LC
Parulidae	<i>Setophaga striata</i>	Paruline rayée	V		DD	?	NT
Vireonidae	<i>Vireo olivaceus</i>	Viréo à œil rouge	V		DD	?	LC
Ardeidae	<i>Egretta garzetta</i>	Aigrette garzette	V		DD	↗	LC
Ardeidae	<i>Egretta tricolor</i>	Aigrette tricolore	V		DD	?	LC

(a) N : espèce nicheuse ; V : espèce visiteuse ; V^(N) : espèce visiteuse régulière et nicheuse probable.

(b) M : espèce endémique de Martinique ; PA : espèce endémique des Petites Antilles.

(*) Espèce présentant une population nicheuse et une population visiteuse régulière, chacune ayant fait l'objet d'une évaluation distincte.

(1) Population nicheuse correspondant à la sous-espèce *Setophaga petechia ruficapilla*.

Liste des espèces présentes en Martinique non soumises à l'évaluation*

Famille	Nom scientifique	Nom commun	Catégorie Liste rouge Martinique	Catégorie Liste rouge mondiale
Accipitridae	<i>Circus hudsonius</i>	Busard des marais	NA ^b	LC
Accipitridae	<i>Elanoides forficatus</i>	Milan à queue fourchue	NA ^b	LC
Anatidae	<i>Anas acuta</i>	Canard pilet	NA ^b	LC
Anatidae	<i>Anas bahamensis</i>	Canard des Bahamas	NA ^b	LC
Anatidae	<i>Anas crecca</i>	Sarcelle d'hiver	NA ^b	LC
Anatidae	<i>Cairina moschata</i>	Canard musqué	NA ^a	LC
Anatidae	<i>Dendrocygna arborea</i>	Dendrocygne des Antilles	NA ^b	VU
Anatidae	<i>Dendrocygna bicolor</i>	Dendrocygne fauve	NA ^b	LC
Anatidae	<i>Lophodytes cucullatus</i>	Harle couronné	NA ^b	LC
Anatidae	<i>Mareca americana</i>	Canard d'Amérique	NA ^b	LC
Anatidae	<i>Mareca penelope</i>	Canard siffleur	NA ^b	LC
Anatidae	<i>Oxyura jamaicensis</i>	Érismature rousse	NA ^b	LC
Anatidae	<i>Spatula clypeata</i>	Canard souchet	NA ^b	LC
Anatidae	<i>Spatula querquedula</i>	Sarcelle d'été	NA ^b	LC
Anatidae	<i>Tadorna tadorna</i>	Tadorne de Belon	NA ^b	LC
Apodidae	<i>Chaetura brachyura</i>	Martinet polioure	NA ^b	LC
Apodidae	<i>Streptoprocne zonaris</i>	Martinet à collier blanc	NA ^b	LC
Caprimulgidae	<i>Chordeiles gundlachii</i>	Engoulevent pyramidig	NA ^b	LC
Charadriidae	<i>Charadrius collaris</i>	Pluvier d'Azara	NA ^b	LC
Charadriidae	<i>Charadrius dubius</i>	Petit Gravelot	NA ^b	LC
Charadriidae	<i>Charadrius melodus</i>	Pluvier siffleur	NA ^b	NT
Charadriidae	<i>Charadrius nivosus</i>	Pluvier neigeux	NA ^b	NT
Charadriidae	<i>Charadrius vociferus</i>	Pluvier kildir	NA ^b	LC
Charadriidae	<i>Vanellus vanellus</i>	Vanneau huppé	NA ^b	NT
Laridae	<i>Chlidonias niger</i>	Guifette noire	NA ^b	LC
Laridae	<i>Chroicocephalus philadelphia</i>	Mouette de Bonaparte	NA ^b	LC
Laridae	<i>Chroicocephalus ridibundus</i>	Mouette rieuse	NA ^b	LC

■ La Liste rouge des espèces menacées en France

Famille	Nom scientifique	Nom commun	Catégorie Liste rouge Martinique	Catégorie Liste rouge mondiale
Laridae	<i>Gelochelidon nilotica</i>	Sterne hansel	NA ^b	LC
Laridae	<i>Hydroprogne caspia</i>	Sterne caspienne	NA ^b	LC
Laridae	<i>Larus delawarensis</i>	Goéland à bec cerclé	NA ^b	LC
Laridae	<i>Larus fuscus</i>	Goéland brun	NA ^b	LC
Laridae	<i>Larus marinus</i>	Goéland marin	NA ^b	LC
Laridae	<i>Larus smithsonianus</i>	Goéland d'Amérique	NA ^b	LC
Recurvirostridae	<i>Himantopus mexicanus</i>	Échasse d'Amérique	NA ^b	NE
Scolopacidae	<i>Bartramia longicauda</i>	Bartramie des champs	NA ^b	LC
Scolopacidae	<i>Calidris alpina</i>	Bécasseau variable	NA ^b	LC
Scolopacidae	<i>Calidris bairdii</i>	Bécasseau de Baird	NA ^b	LC
Scolopacidae	<i>Calidris ferruginea</i>	Bécasseau cocorli	NA ^b	NT
Scolopacidae	<i>Calidris pugnax</i>	Chevalier combattant	NA ^b	LC
Scolopacidae	<i>Limnodromus scolopaceus</i>	Bécassin à long bec	NA ^b	LC
Scolopacidae	<i>Limosa fedoa</i>	Barge marbrée	NA ^b	LC
Scolopacidae	<i>Limosa haemastica</i>	Barge hudsonienne	NA ^b	LC
Scolopacidae	<i>Numenius americanus</i>	Courlis à long bec	NA ^b	LC
Scolopacidae	<i>Steganopus tricolor</i>	Phalarope de Wilson	NA ^b	LC
Stercorariidae	<i>Stercorarius longicaudus</i>	Labbe à longue queue	NA ^b	LC
Stercorariidae	<i>Stercorarius parasiticus</i>	Labbe parasite	NA ^b	LC
Stercorariidae	<i>Stercorarius skua</i>	Grand Labbe	NA ^b	LC
Columbidae	<i>Columba livia</i>	Pigeon biset	NA ^a	LC
Columbidae	<i>Streptopelia decaocto</i>	Tourterelle turque	NA ^a	LC
Columbidae	<i>Zenaida asiatica</i>	Tourterelle à ailes blanches	NA ^b	LC
Cuculidae	<i>Crotophaga ani</i>	Ani à bec lisse	NA ^b	LC
Falconidae	<i>Falco tinnunculus</i>	Faucon crécerelle	NA ^b	LC
Phasianidae	<i>Gallus gallus</i>	Coq bankiva	NA ^a	LC
Rallidae	<i>Rallus crepitans</i>	Râle tapageur	NA ^b	LC
Bombycillidae	<i>Bombycilla cedrorum</i>	Jaseur d'Amérique	NA ^b	LC
Cardinalidae	<i>Pheucticus ludovicianus</i>	Cardinal à poitrine rose	NA ^b	LC
Cardinalidae	<i>Piranga olivacea</i>	Tangara écarlate	NA ^b	LC
Cardinalidae	<i>Piranga rubra</i>	Tangara vermillon	NA ^b	LC
Estrildidae	<i>Amandava amandava</i>	Bengali rouge	NA ^a	LC
Estrildidae	<i>Estrilda astrild</i>	Astrild ondulé	NA ^a	LC
Estrildidae	<i>Estrilda melpoda</i>	Astrild à joues orange	NA ^a	LC
Estrildidae	<i>Estrilda troglodytes</i>	Astrild cendré	NA ^a	LC
Estrildidae	<i>Lonchura atricapilla</i>	Capucin à tête noire	NA ^a	LC
Estrildidae	<i>Lonchura maja</i>	Capucin à tête blanche	NA ^a	LC
Hirundinidae	<i>Petrochelidon fulva</i>	Hirondelle à front brun	NA ^b	LC
Hirundinidae	<i>Stelgidopteryx serripennis</i>	Hirondelle à ailes hérissées	NA ^b	LC
Hirundinidae	<i>Tachycineta albiventer</i>	Hirondelle à ailes blanches	NA ^b	LC
Icteridae	<i>Dolichonyx oryzivorus</i>	Goglu des prés	NA ^b	LC
Icteridae	<i>Icterus galbula</i>	Oriole de Baltimore	NA ^b	LC
Mimidae	<i>Cincloerthia ruficauda</i>	Trembleur brun	NA ^b	LC
Parulidae	<i>Geothlypis formosa</i>	Paruline du Kentucky	NA ^b	LC
Parulidae	<i>Leiothlypis ruficapilla</i>	Paruline à joues grises	NA ^b	LC
Parulidae	<i>Mniotilta varia</i>	Paruline noir et blanc	NA ^b	LC
Parulidae	<i>Parkesia motacilla</i>	Paruline hochequeue	NA ^b	LC
Parulidae	<i>Protonotaria citrea</i>	Paruline orangée	NA ^b	LC
Parulidae	<i>Seiurus aurocapilla</i>	Paruline couronnée	NA ^b	LC
Parulidae	<i>Setophaga americana</i>	Paruline à collier	NA ^b	LC
Parulidae	<i>Setophaga citrina</i>	Paruline à capuchon	NA ^b	LC
Parulidae	<i>Setophaga coronata</i>	Paruline à croupion jaune	NA ^b	LC
Parulidae	<i>Setophaga delicata</i>	Paruline de Sainte-Lucie	NA ^b	LC

■ Faune de Martinique

Famille	Nom scientifique	Nom commun	Catégorie Liste rouge Martinique	Catégorie Liste rouge mondiale
Parulidae	<i>Setophaga discolor</i>	Paruline des prés	NA ^b	LC
Parulidae	<i>Setophaga petechia</i>	Paruline jaune ⁽²⁾	NA ^b	LC
Parulidae	<i>Setophaga pinus</i>	Paruline des pins	NA ^b	LC
Parulidae	<i>Setophaga tigrina</i>	Paruline tigrée	NA ^b	LC
Parulidae	<i>Setophaga virens</i>	Paruline à gorge noire	NA ^b	LC
Ploceidae	<i>Euplectes franciscanus</i>	Euplecte franciscain	NA ^a	LC
Ploceidae	<i>Ploceus cucullatus</i>	Tisserin gendarme	NA ^a	LC
Thraupidae	<i>Sicalis luteola</i>	Sicale des savanes	NA ^a	LC
Thraupidae	<i>Sporophila angolensis</i>	Sporophile curio	NA ^a	LC
Turdidae	<i>Catharus minimus</i>	Grive à joues grises	NA ^b	LC
Turdidae	<i>Turdus plumbeus</i>	Merle vantard	NA ^b	LC
Tyrannidae	<i>Elaenia flavogaster</i>	Élénie à ventre jaune	NA ^b	LC
Tyrannidae	<i>Tyrannus savana</i>	Tyran des savanes	NA ^b	LC
Vireonidae	<i>Vireo flavifrons</i>	Viréo à gorge jaune	NA ^b	LC
Ardeidae	<i>Ardea cinerea</i>	Héron cendré	NA ^b	LC
Ardeidae	<i>Botaurus lentiginosus</i>	Butor d'Amérique	NA ^b	LC
Ciconiidae	<i>Ciconia ciconia</i>	Cigogne blanche	NA ^b	LC
Sulidae	<i>Morus bassanus</i>	Fou de Bassan	NA ^b	LC
Sulidae	<i>Sula dactylatra</i>	Fou masqué	NA ^b	LC
Sulidae	<i>Sula sula</i>	Fou à pieds rouges	NA ^b	LC
Threskiornithidae	<i>Eudocimus ruber</i>	Ibis rouge	NA ^b	LC
Threskiornithidae	<i>Platalea ajaja</i>	Spatule rosée	NA ^b	LC
Threskiornithidae	<i>Platalea leucorodia</i>	Spatule blanche	NA ^b	LC
Threskiornithidae	<i>Plegadis falcinellus</i>	Ibis falcinelle	NA ^b	LC
Phoenicopteridae	<i>Phoenicopus ruber</i>	Flamant des Caraïbes	NA ^b	LC
Diomedeidae	<i>Thalassarche melanophris</i>	Albatros à sourcils noirs	NA ^b	LC
Hydrobatidae	<i>Hydrobates castro</i>	Océanite de Castro	NA ^b	LC
Hydrobatidae	<i>Hydrobates leucorhous</i>	Océanite cul-blanc	NA ^b	VU
Oceanitidae	<i>Oceanites oceanicus</i>	Océanite de Wilson	NA ^b	LC
Procellariidae	<i>Ardenna gravis</i>	Puffin majeur	NA ^b	LC
Procellariidae	<i>Ardenna grisea</i>	Puffin fuligineux	NA ^b	NT
Procellariidae	<i>Calonectris borealis</i>	Puffin cendré	NA ^b	LC
Procellariidae	<i>Pterodroma hasitata</i>	Pétrel diabolotin*	NA ^b	EN
Procellariidae	<i>Puffinus puffinus</i>	Puffin des Anglais	NA ^b	LC
Psittacidae	<i>Amazona amazonica</i>	Amazone aourou	NA ^a	LC
Psittaculidae	<i>Psittacula krameri</i>	Perruche à collier	NA ^a	LC

(*) Espèces (a) introduites dans la période récente (après 1500) ; ou (b) présentes en Martinique de manière occasionnelle ou marginale.
 (2) Population visiteuse représentée par la sous-espèce *Setophaga petechia aestiva*.



■ Le Pluvier argenté (*Pluvialis squatarola*), classé "Vulnérable" © Vincent Lemoine

■ La Liste rouge des espèces menacées en France

Chauves-souris de Martinique

Famille	Nom scientifique	Nom commun	Statut d'endémisme ^δ	Catégorie Liste rouge Martinique	Tendance	Catégorie Liste rouge mondiale
Phyllostomidae	<i>Ardops nicholli</i>	Ardops des Petites Antilles	PA	NT	?	LC
Phyllostomidae	<i>Monophyllus plethodon</i>	Monophylle des Petites Antilles	PA	NT	?	LC
Vespertilionidae	<i>Myotis martiniquensis</i>	Murin de la Martinique	M	NT	?	NT
Molossidae	<i>Molossus molossus</i>	Molosse commun		LC	→	LC
Molossidae	<i>Tadarida brasiliensis</i>	Tadaride du Brésil		LC	?	LC
Mormoopidae	<i>Pteronotus davyi</i>	Ptéronote de Davy		LC	?	LC
Noctilionidae	<i>Noctilio leporinus</i>	Noctilion pêcheur		LC	?	LC
Phyllostomidae	<i>Artibeus jamaicensis</i>	Fer de lance commun		LC	?	LC
Phyllostomidae	<i>Brachyphylla cavernarum</i>	Brachyphylle des Antilles		LC	→	LC
Phyllostomidae	<i>Sturnira angeli</i>	Sturnire messenger	PA	LC	?	NE
Natalidae	<i>Natalus stramineus</i>	Natalide isabelle	PA	DD	?	LC

(δ) M : espèce endémique de Martinique ; PA : espèce endémique des Petites Antilles.



■ Le Brachyphylle des Antilles (*Brachyphylla cavernarum*), classé en catégorie "Préoccupation mineure" © Régis Delannoye



■ L'Agouti (*Dasyprocta leporina*), un mammifère "Disparu" de Martinique © Wagner Machado Carlos Lemes

Mammifères non volants de Martinique

Famille	Nom scientifique	Nom commun	Statut d'endémisme ^δ	Catégorie Liste rouge Martinique	Tendance	Catégorie Liste rouge mondiale
Cricetidae	<i>Megalomys desmarestii</i>	Rat musqué de la Martinique	M	EX		EX
Dasyproctidae	<i>Dasyprocta leporina</i>	Agouti		RE		LC

(δ) M : espèce endémique de Martinique.

Liste des espèces présentes en Martinique non soumises à l'évaluation*

Famille	Nom scientifique	Nom commun	Catégorie Liste rouge Martinique	Catégorie Liste rouge mondiale
Herpestidae	<i>Urva auropunctata</i>	Petite Mangouste indienne	NA ^a	LC
Procyonidae	<i>Procyon lotor</i>	Raton laveur	NA ^a	LC
Suidae	<i>Sus scrofa</i>	Sanglier	NA ^a	LC
Didelphidae	<i>Didelphis marsupialis</i>	Manicou	NA ^a	LC
Muridae	<i>Mus musculus</i>	Souris grise	NA ^a	LC
Muridae	<i>Rattus norvegicus</i>	Rat surmulot	NA ^a	LC
Muridae	<i>Rattus rattus</i>	Rat noir	NA ^a	LC

(*) Espèces introduites dans la période récente (après 1500).

■ Faune de Martinique

Mammifères marins de Martinique

Famille	Nom scientifique	Nom commun	Statut de présence ^a	Catégorie Liste rouge Martinique	Tendance	Catégorie Liste rouge mondiale
Phocidae	<i>Monachus tropicalis</i>	Phoque moine des Caraïbes	V ^(R2)	EX		EX
Trichechidae	<i>Trichechus manatus</i>	Lamantin des Caraïbes	R	RE		VU
Physeteridae	<i>Physeter macrocephalus</i>	Cachalot	R	EN	↘	VU
Balaenopteridae	<i>Megaptera novaeangliae</i>	Baleine à bosse	R	VU	?	LC
Delphinidae	<i>Globicephala macrorhynchus</i>	Globicéphale tropical	R	NT	?	LC
Delphinidae	<i>Stenella attenuata</i>	Dauphin tacheté pantropical	R	NT	→	LC
Delphinidae	<i>Lagenodelphis hosei</i>	Dauphin de Fraser	R	LC	?	LC
Delphinidae	<i>Tursiops truncatus</i>	Grand Dauphin	R	LC	?	LC
Balaenopteridae	<i>Balaenoptera acutorostrata</i>	Petit Rorqual	V	DD	?	LC
Delphinidae	<i>Feresa attenuata</i>	Orque pygmée	R	DD	?	LC
Delphinidae	<i>Orcinus orca</i>	Orque	V	DD	?	DD
Delphinidae	<i>Peponocephala electra</i>	Péponocéphale	R	DD	?	LC
Delphinidae	<i>Pseudorca crassidens</i>	Pseudorque	V ^(R2)	DD	?	NT
Delphinidae	<i>Stenella frontalis</i>	Dauphin tacheté de l'Atlantique	R	DD	?	LC
Delphinidae	<i>Stenella longirostris</i>	Dauphin à long bec	V	DD	?	LC
Kogiidae	<i>Kogia breviceps</i>	Cachalot pygmée	V	DD	?	DD
Kogiidae	<i>Kogia sima</i>	Cachalot nain	V	DD	?	DD
Ziphiidae	<i>Mesoplodon europaeus</i>	Mésoplodon de Gervais	V	DD	?	DD
Ziphiidae	<i>Ziphius cavirostris</i>	Baleine à bec de Cuvier	V	DD	?	LC

(a) R : espèce reproductrice ; V : espèce visiteuse régulière ; V^(R2) : espèce visiteuse régulière et reproductrice probable.

Liste des espèces présentes en Martinique non soumises à l'évaluation*

Famille	Nom scientifique	Nom commun	Catégorie Liste rouge Martinique	Catégorie Liste rouge mondiale
Delphinidae	<i>Grampus griseus</i>	Dauphin de Risso	NA ^b	LC
Delphinidae	<i>Stenella clymene</i>	Dauphin de Clymène	NA ^b	LC
Delphinidae	<i>Stenella coeruleoalba</i>	Dauphin bleu et blanc	NA ^b	LC
Delphinidae	<i>Steno bredanensis</i>	Sténo	NA ^b	LC
Ziphiidae	<i>Mesoplodon densirostris</i>	Mésoplodon de Blainville	NA ^b	DD

(*) Espèces présentes en Martinique de manière occasionnelle ou marginale.

Tortues marines de Martinique

Famille	Nom scientifique	Nom commun	Statut de présence ^a	Catégorie Liste rouge Martinique	Tendance	Catégorie Liste rouge mondiale
Cheloniidae	<i>Chelonia mydas</i>	Tortue verte	R	CR	?	EN
Cheloniidae	<i>Eretmochelys imbricata</i>	Tortue imbriquée	R	VU	?	CR
Dermodochelyidae	<i>Dermodochelys coriacea</i>	Tortue luth	R	VU	?	VU

(a) R : espèce reproductrice.

Liste des espèces présentes en Martinique non soumises à l'évaluation*

Famille	Nom scientifique	Nom commun	Catégorie Liste rouge Martinique	Catégorie Liste rouge mondiale
Cheloniidae	<i>Caretta caretta</i>	Tortue caouanne	NA ^b	VU
Cheloniidae	<i>Lepidochelys olivacea</i>	Tortue olivâtre	NA ^b	VU

(*) Espèces présentes en Martinique de manière occasionnelle ou marginale.

■ La Liste rouge des espèces menacées en France

Reptiles terrestres de Martinique

Famille	Nom scientifique	Nom commun	Statut d'endémisme ^δ	Catégorie Liste rouge Martinique	Tendance	Catégorie Liste rouge mondiale
Leiocephalidae	<i>Leiocephalus herminieri</i>	Holotropide de L'Herminier	M	EX		EX
Scincidae	<i>Capitellum metallicum</i>	Scinque métallique	M	EX		CR
Dipsadidae	<i>Erythrolamprus cursor</i>	Couleuvre couresse	M	CR*	?	CR
Iguanidae	<i>Iguana delicatissima</i>	Iguane des Petites Antilles	PA	CR	↘	CR
Scincidae	<i>Mabuya mabouya</i>	Scinque mabouya	M	CR*	?	CR
Viperidae	<i>Bothrops lanceolatus</i>	Bothrops fer-de-lance	M	EN	↘	EN
Phyllodactylidae	<i>Thecadactylus rapicauda</i>	Thécadactyle à queue turbinée		NT	?	NE
Sphaerodactylidae	<i>Sphaerodactylus vincenti</i>	Sphérodactyle de Saint-Vincent	PA	NT	?	LC
Dactyloidae	<i>Dactyloa roquet</i>	Anolis de la Martinique	M	LC	→	NE
Gymnophthalmidae	<i>Gymnophthalmus pleii</i>	Gymnophthalme de Plée	PA	LC	→	NT
Sphaerodactylidae	<i>Sphaerodactylus festus</i>	Sphérodactyle cocardé	PA	LC	→	LC
Leptotyphlopidae	<i>Tetracheilostoma bilineatum</i>	Leptotyphlops à deux raies	M	DD	?	LC

(δ) M : espèce endémique de Martinique ; PA : espèce endémique des Petites Antilles.

Liste des espèces présentes en Martinique non soumises à l'évaluation*

Famille	Nom scientifique	Nom commun	Catégorie Liste rouge Martinique	Catégorie Liste rouge mondiale
Emydidae	<i>Trachemys scripta</i>	Trachémyde écrite	NA ^a	LC
Colubridae	<i>Pantherophis guttatus</i>	Couleuvre à gouttelettes	NA ^a	LC
Gekkonidae	<i>Gekko gekko</i>	Gecko tokay	NA ^a	LC
Gekkonidae	<i>Hemidactylus mabouia</i>	Gecko mabouia	NA ^a	NE
Gymnophthalmidae	<i>Gymnophthalmus underwoodi</i>	Gymnophthalme d'Underwood	NA ^a	LC
Iguanidae	<i>Iguana iguana</i>	Iguane commun	NA ^a	LC
Typhlopidae	<i>Indotyphlops braminus</i>	Typhlops brahme	NA ^a	NE

(*) Espèces introduites dans la période récente (après 1500).

Amphibiens de Martinique

Famille	Nom scientifique	Nom commun	Statut d'endémisme ^δ	Catégorie Liste rouge Martinique	Tendance	Catégorie Liste rouge mondiale
Leptodactylidae	<i>Leptodactylus fallax</i>	Leptodactyle des Antilles	PA	RE		CR
Aromobatidae	<i>Allobates chalcopis</i>	Allobate de la Martinique	M	CR	↘	VU
Eleutherodactylidae	<i>Eleutherodactylus martinicensis</i>	Éleuthérodactyle de la Martinique	PA	NT	?	NT

(δ) M : espèce endémique de Martinique ; PA : espèce endémique des Petites Antilles.

Liste des espèces présentes en Martinique non soumises à l'évaluation*

Famille	Nom scientifique	Nom commun	Catégorie Liste rouge Martinique	Catégorie Liste rouge mondiale
Bufo	<i>Rhinella marina</i>	Crapaud agua	NA ^a	LC
Eleutherodactylidae	<i>Eleutherodactylus johnstonei</i>	Éleuthérodactyle de Johnstone	NA ^a	LC
Hylidae	<i>Scinax ruber</i>	Scinax des maisons	NA ^a	LC
Hylidae	<i>Scinax x-signatus</i>	Scinax X-signé	NA ^a	LC

(*) Espèces introduites dans la période récente (après 1500).

■ Faune de Martinique

Libellules et demoiselles de Martinique

Famille	Nom scientifique	Nom commun	Statut d'endémisme ^δ	Catégorie Liste rouge Martinique	Tendance	Catégorie Liste rouge mondiale
Lestidae	<i>Lestes tenuatus</i>			VU	?	LC
Coenagrionidae	<i>Ischnura capreolus</i>			NT	↘	NE
Libellulidae	<i>Micrathyria didyma</i>			NT	↘	LC
Protoneuridae	<i>Protoneura ailsa</i>		PA	NT	↘	NE
Aeshnidae	<i>Anax junius</i>	Anax américain		LC	→	LC
Aeshnidae	<i>Triacanthagyna caribbea</i>			LC	?	LC
Coenagrionidae	<i>Ischnura ramburii</i>			LC	↗	LC
Lestidae	<i>Lestes forficula</i>			LC	↗	LC
Libellulidae	<i>Brachymesia furcata</i>			LC	→	LC
Libellulidae	<i>Brachymesia herbida</i>			LC	→	LC
Libellulidae	<i>Brechmorhoga praecox</i>			LC	?	LC
Libellulidae	<i>Dythemis sterilis</i>			LC	?	NE
Libellulidae	<i>Erythemis vesiculosa</i>			LC	→	LC
Libellulidae	<i>Erythrodiplax umbrata</i>			LC	↗	LC
Libellulidae	<i>Miathyria marcella</i>			LC	↗	LC
Libellulidae	<i>Micrathyria aequalis</i>			LC	→	LC
Libellulidae	<i>Orthemis macrostigma</i>			LC	↗	NE
Libellulidae	<i>Pantala flavescens</i>	Pantale globe-trotteur		LC	?	LC
Libellulidae	<i>Tholymis citrina</i>			LC	→	LC
Libellulidae	<i>Tamea abdominalis</i>			LC	→	LC
Aeshnidae	<i>Anax amazili</i>			DD	?	LC
Aeshnidae	<i>Gynacantha nervosa</i>			DD	?	LC
Aeshnidae	<i>Triacanthagyna septima</i>			DD	?	LC
Coenagrionidae	<i>Enallagma coecum</i>			DD	?	NE
Coenagrionidae	<i>Ischnura hastata</i>			DD	?	LC
Libellulidae	<i>Tauriphila australis</i>			DD	?	LC

(δ) PA : espèce endémique des Petites Antilles.

Liste des espèces présentes en Martinique non soumises à l'évaluation*

Famille	Nom scientifique	Nom commun	Catégorie Liste rouge Martinique	Catégorie Liste rouge mondiale
Aeshnidae	<i>Hemianax ephippiger</i>	Anax porte-selle	NA ^b	LC
Libellulidae	<i>Pantala hymenaea</i>		NA ^b	LC
Libellulidae	<i>Tamea basilaris</i>		NA ^b	LC
Libellulidae	<i>Tamea calverti</i>		NA ^b	LC
Libellulidae	<i>Tamea insularis</i>		NA ^b	LC

(*) Espèces présentes en Martinique de manière occasionnelle ou marginale.



■ *Tamea abdominalis*, classée en catégorie "Préoccupation mineure" © Régis Delannoye

■ La Liste rouge des espèces menacées en France

Coléoptères longicornes de Martinique

Famille	Nom scientifique	Nom commun	Statut d'endémisme ^b	Catégorie Liste rouge Martinique	Tendance	Catégorie Liste rouge mondiale
Cerambycidae	<i>Dendrobias maxillosus</i>		M	VU	→	NE
Cerambycidae	<i>Neocompsa fulgens</i>		PA	VU	→	NE
Cerambycidae	<i>Solenoptera quadrilineata</i>		M	VU	→	NE
Cerambycidae	<i>Adesmus chalumeaui</i>		M	NT	→	NE
Cerambycidae	<i>Anisopodus dominicensis</i>		PA	NT	→	NE
Cerambycidae	<i>Birandra pinchoni</i>		PA	NT	→	NE
Cerambycidae	<i>Eburia inexpectata</i>		M	NT	→	NE
Cerambycidae	<i>Gourbeyrella madininae</i>		M	NT	→	NE
Cerambycidae	<i>Mesestola guadeloupensis</i>		PA	NT	→	NE
Cerambycidae	<i>Mionochroma rufescens</i>		PA	NT	→	NE
Cerambycidae	<i>Nesanoplium dalensi</i>		PA	NT	→	NE
Cerambycidae	<i>Ochrus ornatus</i>		PA	NT	?	NE
Cerambycidae	<i>Rosalba hovorei</i>		M	NT	→	NE
Cerambycidae	<i>Solenoptera metallescens</i>		PA	NT	?	NE
Cerambycidae	<i>Stizocera daudini</i>		PA	NT	→	NE
Cerambycidae	<i>Taeniotus leucogrammus</i>		PA	NT	→	NE
Cerambycidae	<i>Trestonia signifera</i>		PA	NT	→	NE
Cerambycidae	<i>Trypanidius spilmani</i>		PA	NT	→	NE
Cerambycidae	<i>Urgleptes leopaulini</i>		PA	NT	→	NE
Cerambycidae	<i>Achryson surinamum</i>			LC	→	NE
Cerambycidae	<i>Adetus lherminieri</i>		PA	LC	→	NE
Cerambycidae	<i>Amniscus assimilis</i>		PA	LC	→	NE
Cerambycidae	<i>Amniscus similis</i>		PA	LC	→	NE
Cerambycidae	<i>Bonfilsia pejoti</i>		M	LC	→	NE
Cerambycidae	<i>Cacostola ornata</i>		PA	LC	?	NE
Cerambycidae	<i>Chlorida festiva</i>			LC	→	NE
Cerambycidae	<i>Curtomerus flavus</i>			LC	→	NE
Cerambycidae	<i>Cyrtinus hubbardi</i>		PA	LC	→	NE
Cerambycidae	<i>Decarthria stephensii</i>		PA	LC	→	NE
Cerambycidae	<i>Desmiphora hirticollis</i>			LC	→	NE
Cerambycidae	<i>Eburia dejeani</i>		M	LC	→	NE
Cerambycidae	<i>Eburia insulana</i>		PA	LC	→	NE
Cerambycidae	<i>Eburia octomaculata</i>			LC	↗	NE
Cerambycidae	<i>Ecyrus hirtipes</i>			LC	→	NE
Cerambycidae	<i>Fortuneleptura cameneni</i>		M	LC	→	NE
Cerambycidae	<i>Hypsioma grisea</i>		PA	LC	→	NE
Cerambycidae	<i>Lagocheirus araneiformis</i>			LC	→	NE
Cerambycidae	<i>Leptostylopsis martinicensis</i>		PA	LC	→	NE
Cerambycidae	<i>Methia necydalea</i>			LC	→	NE
Cerambycidae	<i>Neocompsa cylindricollis</i>			LC	→	NE
Cerambycidae	<i>Oedopeza fleutiauxi</i>		PA	LC	?	NE
Cerambycidae	<i>Oncideres amputator</i>		PA	LC	→	NE
Cerambycidae	<i>Onychocerus scorpio</i>			LC	→	NE
Cerambycidae	<i>Oreodera glauca</i>			LC	→	NE
Cerambycidae	<i>Spinestoloides benardi</i>		PA	LC	→	NE
Cerambycidae	<i>Styloleptus posticalis</i>		PA	LC	→	NE
Cerambycidae	<i>Urgleptes guadeloupensis</i>		PA	LC	→	NE
Cerambycidae	<i>Achryson quadrimaculatum</i>			DD	?	NE
Cerambycidae	<i>Bebelis picta</i>			DD	?	NE
Cerambycidae	<i>Carneades flavomaculata</i>		M	DD	?	NE
Cerambycidae	<i>Epectasis similis</i>		PA	DD	?	NE

■ Faune de Martinique

Famille	Nom scientifique	Nom commun	Statut d'endémisme ^δ	Catégorie Liste rouge Martinique	Tendance	Catégorie Liste rouge mondiale
Cerambycidae	<i>Estola rogueti</i>		M	DD	?	NE
Cerambycidae	<i>Estoloides bellefontainei</i>		M	DD	?	NE
Cerambycidae	<i>Leptostylopsis poirieri</i>		M	DD	?	NE
Cerambycidae	<i>Malodon spinibarbis</i>			DD	?	NE
Cerambycidae	<i>Nealcidion socium</i>			DD	?	NE
Cerambycidae	<i>Plectromerus fasciatus</i>		PA	DD	?	NE
Cerambycidae	<i>Steirastoma breve</i>			DD	?	NE
Cerambycidae	<i>Strongylaspis corticarius</i>			DD	?	NE
Cerambycidae	<i>Urgleptes cobbeni</i>		PA	DD	?	NE

(δ) M : espèce endémique de Martinique ; PA : espèce endémique des Petites Antilles.

Coléoptères scarabéoides de Martinique

Famille	Nom scientifique	Nom commun	Statut d'endémisme ^δ	Catégorie Liste rouge Martinique	Tendance	Catégorie Liste rouge mondiale
Passalidae	<i>Spasalus puncticollis</i>		PA	VU	?	NE
Scarabaeidae	<i>Archophileurus mirabilis</i>		M	VU	?	NE
Scarabaeidae	<i>Madiana brigittae</i>		M	VU	?	NE
Scarabaeidae	<i>Aegidium dierkensi</i>		M	NT	→	NE
Scarabaeidae	<i>Dynastes reidi</i>	Dynaste Hercule	PA	NT	?	NE
Scarabaeidae	<i>Madiniella christinae</i>		M	NT	→	NE
Scarabaeidae	<i>Onthophagus antillarum</i>		PA	NT	?	NE
Scarabaeidae	<i>Phileurus didymus</i>			NT	?	NE
Scarabaeidae	<i>Plectris martinicensis</i>		M	NT	→	NE
Passalidae	<i>Passalus trinesides</i>		PA	LC	?	NE
Scarabaeidae	<i>Anomala luciae</i>		PA	LC	→	NE
Scarabaeidae	<i>Ataenius luteomargo</i>			LC	→	NE
Scarabaeidae	<i>Ataenius picinus</i>			LC	?	NE
Scarabaeidae	<i>Ateuchus illaesum</i>			LC	→	NE
Scarabaeidae	<i>Cyclocephala annamariae</i>		M	LC	→	NE
Scarabaeidae	<i>Leucothyreus nolleti</i>		M	LC	→	NE
Scarabaeidae	<i>Leucothyreus pinchoni</i>		M	LC	→	NE
Scarabaeidae	<i>Phileurus valgus</i>			LC	→	NE
Scarabaeidae	<i>Phyllophaga abudantuni</i>		M	LC	→	NE
Scarabaeidae	<i>Phyllophaga delplanquei</i>		M	LC	→	NE
Scarabaeidae	<i>Phyllophaga lacroixi</i>		M	LC	→	NE
Scarabaeidae	<i>Pseudocanthon caeranus</i>		PA	LC	→	NE
Scarabaeidae	<i>Rutela striata</i>		PA	LC	→	NE
Scarabaeidae	<i>Tomarus cuniculus</i>			LC	→	NE
Scarabaeidae	<i>Tomarus ebenus</i>			LC	→	NE
Trogidae	<i>Omorgus suberosus</i>			LC	→	NE
Scarabaeidae	<i>Ataenius beattyi</i>		PA	DD	?	NE
Scarabaeidae	<i>Ataenius brevicollis</i>			DD	?	NE
Scarabaeidae	<i>Ataenius carinator</i>			DD	?	NE
Scarabaeidae	<i>Ataenius gracilis</i>			DD	?	NE
Scarabaeidae	<i>Ataenius morator</i>			DD	?	NE
Scarabaeidae	<i>Ataenius nugator</i>			DD	?	NE
Scarabaeidae	<i>Ataenius scabrellus</i>			DD	?	NE
Scarabaeidae	<i>Ataenius scutellaris</i>			DD	?	NE
Scarabaeidae	<i>Ataenius strigicaudus</i>			DD	?	NE

■ La Liste rouge des espèces menacées en France

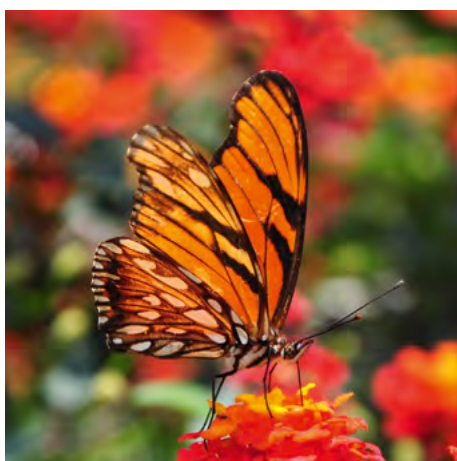
Famille	Nom scientifique	Nom commun	Statut d'endémisme ^δ	Catégorie Liste rouge Martinique	Tendance	Catégorie Liste rouge mondiale
Scarabaeidae	<i>Chalepides barbatus</i>			DD	?	NE
Scarabaeidae	<i>Cyclocephala insulicola</i>		PA	DD	?	NE
Scarabaeidae	<i>Cyclocephala melanocephala</i>			DD	?	NE
Scarabaeidae	<i>Dyscinetus mendax</i>			DD	?	NE
Scarabaeidae	<i>Platytomus parvulus</i>			DD	?	NE
Scarabaeidae	<i>Rhyparus spilmani</i>		PA	DD	?	NE
Scarabaeidae	<i>Saprosites dufai</i>		PA	DD	?	NE
Scarabaeidae	<i>Saprosites exaratus</i>		PA	DD	?	NE
Scarabaeidae	<i>Saprosites grenadensis</i>			DD	?	NE

(δ) M : espèce endémique de Martinique ; PA : espèce endémique des Petites Antilles.

Liste des espèces présentes en Martinique non soumises à l'évaluation*

Famille	Nom scientifique	Nom commun	Catégorie Liste rouge Martinique	Catégorie Liste rouge mondiale
Scarabaeidae	<i>Digitonthophagus gazella</i>		NA ^a	NE
Scarabaeidae	<i>Labarrus lividus</i>		NA ^a	NE
Scarabaeidae	<i>Labarrus pseudolividus</i>		NA ^a	NE
Scarabaeidae	<i>Nialaphodius nigrita</i>		NA ^a	NE
Scarabaeidae	<i>Onthophagus batesi</i>		NA ^a	NE

(*) Espèces introduites dans la période récente (après 1500).



■ Le Flambeau nacré (*Dione juno*), une espèce "Disparue" de Martinique ©Pavel Kirillov



■ La Mante *Oligonyx insularis*, classée en catégorie "Préoccupation mineure" © Régis Delannoye

Mante et phasmes de Martinique

Famille	Nom scientifique	Nom commun	Statut d'endémisme ^δ	Catégorie Liste rouge Martinique	Tendance	Catégorie Liste rouge mondiale
Thespidae	<i>Oligonyx insularis</i>		PA	LC	→	NE
Diapheromeridae	<i>Paraphanocles keratoskeleton</i>			LC	→	NE
Phasmatidae	<i>Diapherodes martinicensis</i>		M	DD	?	NE
Pseudophasmatidae	<i>Pterinoxylus crassus</i>		PA	DD	?	NE

(δ) M : espèce endémique de Martinique ; PA : espèce endémique des Petites Antilles.

■ Faune de Martinique

Papillons de jour de Martinique

Famille	Nom scientifique	Nom commun	Statut de présence ^a	Statut d'endémisme ^b	Catégorie Liste rouge Martinique	Tendance	Catégorie Liste rouge mondiale
Nymphalidae	<i>Dione juno</i>	Flambeau nacré	R		RE		NE
Nymphalidae	<i>Junonia nelidi</i>	Nymphale brun des mangroves	R		EN	→	NE
Castniidae	<i>Castnia pinchoni</i>	Castnia du Père Pinchon	R	M	NT	→	NE
Hesperiidae	<i>Astrartes talus</i>	Hespérie verdâtre sans queue	R		NT	?	NE
Hesperiidae	<i>Panoquina panoquinoides</i>	Hespérie du bord de mer	R		NT	?	NE
Lycaenidae	<i>Chlorostymon simaethis</i>	Thécla verte	R		NT	?	NE
Hesperiidae	<i>Astrartes anaphus</i>	Large Hespérie	R		LC	?	NE
Hesperiidae	<i>Calpodus ethlius</i>	Hespérie du Balisier rouge	R		LC	→	NE
Hesperiidae	<i>Epargyreus zestos</i>	Hespérie à taches orange	R		LC	→	NE
Hesperiidae	<i>Hylephila phyleus</i>	Hespérie orangée grise	R		LC	→	NE
Hesperiidae	<i>Nyctelius nyctelius</i>	Hespérie brun-beige à tache carrée	R		LC	→	NE
Hesperiidae	<i>Panoquina lucas</i>	Hespérie brun-beige à tache sagittée	R		LC	→	NE
Hesperiidae	<i>Polygonus savigny</i>	Hespérie bleutée	R		LC	→	NE
Hesperiidae	<i>Proteides mercurius</i>	Hespérie élancée	R		LC	→	NE
Hesperiidae	<i>Pyrgus orcus</i>	Hespérie gris clair	R		LC	→	NE
Hesperiidae	<i>Urbanus dorantes</i>	Hespérie à queues courtes	R		LC	→	NE
Hesperiidae	<i>Urbanus proteus</i>	Hespérie à longues queues	R		LC	→	NE
Hesperiidae	<i>Wallengrenia ophites</i>	Hespérie orangée	R		LC	→	NE
Lycaenidae	<i>Allosmaitia piplea</i>	Thécla bleu-gris	R	PA	LC	?	NE
Lycaenidae	<i>Electrostrymon angerona</i>	Thécla brune	R	PA	LC	→	NE
Lycaenidae	<i>Hemiargus hanno</i>	Argus minuscule	R		LC	→	NE
Lycaenidae	<i>Leptotes cassius</i>	Argus gris clair	R		LC	→	NE
Lycaenidae	<i>Strymon bubastus</i>	Lycène sans queue	R		LC	→	NE
Nymphalidae	<i>Agraulis vanillae</i>	Nacré américain	R		LC	→	NE
Nymphalidae	<i>Anartia jatrophae</i>	Nymphale cendré	R		LC	→	NE
Nymphalidae	<i>Cymatogramma verticordia</i>	Feuille morte	R	PA	LC	→	NE
Nymphalidae	<i>Danaus plexippus</i>	Monarque	R		LC	→	NE
Nymphalidae	<i>Dryas iulia</i>	Flambeau	R		LC	→	NE
Nymphalidae	<i>Historis odius</i>	Nymphale du Bois-Canon	R		LC	→	NE
Nymphalidae	<i>Hypolimnas misippus</i>	Diadème	V		LC	?	NE
Nymphalidae	<i>Junonia zonalis</i>	Nymphale brun des savanes	R		LC	→	NE
Nymphalidae	<i>Vanessa cardui</i>	Belle-dame	V		LC	?	NE
Papilionidae	<i>Battus polydamas</i>	Papillon trèfle Caraïbe	R		LC	→	LC
Pieridae	<i>Aphrissa statira</i>	Piéride jaune à deux tons	R		LC	→	NE
Pieridae	<i>Ascia monuste</i>	Piéride craie	R		LC	→	NE
Pieridae	<i>Eurema daira</i>	Soufré à trait arqué	R		LC	→	NE
Pieridae	<i>Glutophrissa drusilla</i>	Piéride soie	R		LC	→	NE
Pieridae	<i>Phoebis agarithe</i>	Piéride orangée	R		LC	→	NE
Pieridae	<i>Phoebis sennae</i>	Piéride jaune	R		LC	→	NE
Pieridae	<i>Pyrisitia venusta</i>	Soufré bicolore des Antilles	R		LC	→	NE
Papilionidae	<i>Papilio androgeus</i>		R		DD	?	NE

(a) R : espèce reproductrice ; V : espèce visiteuse.

(b) M : espèce endémique de Martinique ; PA : espèce endémique des Petites Antilles.

Espèce présente en Martinique non soumise à l'évaluation*

Famille	Nom scientifique	Nom commun	Catégorie Liste rouge Martinique	Catégorie Liste rouge mondiale
Pieridae	<i>Pyrisitia lisa</i>	Soufré littoral	NA ^b	NE

(*) Espèce présente en Martinique de manière occasionnelle ou marginale.

■ La Liste rouge des espèces menacées en France

Poissons d'eau douce de Martinique

Famille	Nom scientifique	Nom commun	Statut d'endémisme ^δ	Catégorie Liste rouge Martinique	Tendance	Catégorie Liste rouge mondiale
Anguillidae	<i>Anguilla rostrata</i>	Anguille américaine		EN	↘	EN
Rivulidae	<i>Anablepsoides cryptocallus</i>	Poisson gale	M	VU	↘	NE
Gobiidae	<i>Awaous banana</i>	Banane		VU	↘	LC
Gobiesocidae	<i>Gobiesox cephalus</i>	Macouba		NT	?	NE
Eleotridae	<i>Dormitator maculatus</i>	Dormeur		NT	?	LC
Mugilidae	<i>Agonostomus monticola</i>	Mulet de montagne		LC	?	LC
Mugilidae	<i>Mugil curema</i>	Mulet curème		LC	?	LC
Eleotridae	<i>Eleotris perniger</i>	Flèche		LC	?	LC
Eleotridae	<i>Gobiomorus dormitor</i>	Dormeur		LC	?	LC
Gobiidae	<i>Sicydium plumieri</i>	Sicydium de Plumier		LC	?	DD
Gobiidae	<i>Sicydium punctatum</i>	Sicydium ponctué		LC	?	LC
Centropomidae	<i>Centropomus ensiferus</i>	Brochet de mer		DD	?	LC
Centropomidae	<i>Centropomus undecimalis</i>	Loubine		DD	?	LC
Eleotridae	<i>Guavina guavina</i>	Dormeur		DD	?	LC
Gobiidae	<i>Ctenogobius pseudofasciatus</i>			DD	?	LC
Syngnathidae	<i>Microphis lineatus</i>			DD	?	NE

(δ) M : espèce endémique de Martinique.

Liste des espèces présentes en Martinique non soumises à l'évaluation*

Famille	Nom scientifique	Nom commun	Catégorie Liste rouge Martinique	Catégorie Liste rouge mondiale
Danionidae	<i>Danio rerio</i>	Poisson zèbre	NA ^a	LC
Poeciliidae	<i>Poecilia reticulata</i>	Guppy	NA ^a	NE
Poeciliidae	<i>Poecilia vivipara</i>	Poecilie	NA ^a	NE
Poeciliidae	<i>Xiphophorus hellerii</i>	Xipho	NA ^a	LC
Cichlidae	<i>Oreochromis mossambicus</i>	Tilapia du Mozambique	NA ^a	NT
Loricariidae	<i>Hypostomus plecostomus</i>	Hypostome	NA ^a	NE

(*) Espèces introduites dans la période récente (après 1500).

Macro-crustacés d'eau douce de Martinique

Famille	Nom scientifique	Nom commun	Statut d'endémisme ^δ	Catégorie Liste rouge Martinique	Tendance	Catégorie Liste rouge mondiale
Palaemonidae	<i>Palaemon pandaliformis</i>	Crevette transparente		VU	↘	NE
Atyidae	<i>Atya innocous</i>	Crevette		LC	?	LC
Atyidae	<i>Atya scabra</i>	Crevette		LC	?	LC
Atyidae	<i>Micratya poeyi</i>	Crevette		LC	?	LC
Palaemonidae	<i>Macrobrachium acanthurus</i>	Écrevisse		LC	?	LC
Palaemonidae	<i>Macrobrachium carcinus</i>	Écrevisse		LC	?	LC
Palaemonidae	<i>Macrobrachium crenulatum</i>	Écrevisse		LC	?	LC
Palaemonidae	<i>Macrobrachium faustinum</i>	Écrevisse		LC	?	LC
Palaemonidae	<i>Macrobrachium heterochirus</i>	Écrevisse		LC	?	LC
Pseudothelphusidae	<i>Guinotia dentata</i>	Cirrique de rivière	PA	LC	?	LC
Xiphocarididae	<i>Xiphocaris elongata</i>	Crevette		LC	?	LC
Atyidae	<i>Jonga serrei</i>	Crevette		DD	?	LC
Atyidae	<i>Potimirim potimirim</i>	Crevette		DD	?	LC
Sesamidae	<i>Armases roberti</i>	Crabe d'eau saumâtre de Robert		DD	?	NE

(δ) espèce endémique des Petites Antilles.

■ Faune de Martinique

Liste des espèces présentes en Martinique non soumises à l'évaluation*

Famille	Nom scientifique	Nom commun	Catégorie Liste rouge Martinique	Catégorie Liste rouge mondiale
Palaemonidae	<i>Macrobrachium rosenbergii</i>	Crevette géante d'eau douce	NA ^a	LC
Parastacidae	<i>Cherax quadricarinatus</i>	Écrevisse à pinces rouges	NA ^a	LC

(*) Espèces introduites dans la période récente (après 1500).

Mollusques terrestres et d'eau douce de Martinique

Famille	Nom scientifique	Nom commun	Statut d'endémisme ^b	Catégorie Liste rouge Martinique	Tendance	Catégorie Liste rouge mondiale
Neocyclotidae	<i>Amphicyclotulus cinereus</i>	Cyclophore cendré	M	EX		EX
Pleurodontidae	<i>Discolepis desidens</i>	Pleurodonte déprimé	M	CR	?	EX
Planorbidae	<i>Biomphalaria glabrata</i>	Planorbe glabre		CR*	?	NE
Planorbidae	<i>Biomphalaria schrammi</i>	Planorbe de Schramm		CR*	?	LC
Planorbidae	<i>Drepanotrema aeruginosum</i>	Drepanotrème cuivrée		CR*	?	NE
Planorbidae	<i>Drepanotrema depressissimum</i>	Planorbe très creusé		CR*	↘	NE
Bulimulidae	<i>Protoglyptus chrysalis</i>	Bulime chrysalide	PA	EN	→	NE
Bulimulidae	<i>Protoglyptus luciae</i>		PA	EN	?	NE
Pleurodontidae	<i>Pleurodonte obesa</i>	Pleurodonte de Beck	M	EN	↘	NE
Pleurodontidae	<i>Pleurodonte orbiculata</i>	Pleurodonte orbiculaire	PA	EN	↘	NE
Annulariidae	<i>Diplopoma crenulatum</i>	Cyclostome crénelé	PA	VU	↘	NE
Bulimulidae	<i>Protoglyptus martinicensis</i>	Bulime de la Martinique	M	VU	↘	NE
Succineidae	<i>Omalonyx unguis</i>	Ambrette de Matheron		VU	↘	NE
Urocoptidae	<i>Brachypodella antiperversa</i>	Cylindrelle de Férussac	PA	VU	↘	NE
Lymnaeidae	<i>Galba cubensis</i>	Limnée de Cuba		VU	↘	LC
Planorbidae	<i>Drepanotrema surinamense</i>	Planorbe du Surinam		VU	↘	NE
Neocyclotidae	<i>Amphicyclotulus martinicensis</i>	Cyclophore de la Martinique	M	NT	?	NE
Neocyclotidae	<i>Amphicyclotulus rufescens</i>	Cyclophore roussâtre	M	NT	?	NE
Bulimulidae	<i>Drymaeus multifasciatus</i>	Bulime multifascié	PA	NT	?	NE
Bulimulidae	<i>Protoglyptus mazei</i>	Bulime de Mazé	M	NT	?	NE
Oleacinae	<i>Laevicella semitarum</i>	Glandine de Rang	M	NT	→	NE
Pleurodontidae	<i>Gonostomopsis auridens</i>	Pleurodonte à dent dorée	M	NT	→	NE
Pleurodontidae	<i>Pleurodonte hippocastanum</i>	Pleurodonte marron	M	NT	?	NE
Pleurodontidae	<i>Pleurodonte nucleola</i>	Pleurodonte petit-noyau	M	NT	?	NE
Sphaeriidae	<i>Eupera viridans</i>	Eupera verdoyante		LC	?	NE
Sphaeriidae	<i>Pisidium punctiferum</i>	Pisidium pointillé		LC	?	NE
Ampullariidae	<i>Pomacea glauca</i>	Ampullaire verdâtre		LC	→	LC
Helicinidae	<i>Helicina antillarum</i>	Hélicine des Antilles	M	LC	→	NE
Helicinidae	<i>Helicina fasciata</i>	Hélicine fasciée	PA	LC	→	NE
Helicinidae	<i>Helicina guadeloupensis</i>	Hélicine de la Guadeloupe	PA	LC	→	NE
Helicinidae	<i>Helicina platychila</i>	Hélicine à labre épais	PA	LC	→	NE
Helicinidae	<i>Lucidella striatula</i>	Hélicine plissée	PA	LC	→	NE
Neritidae	<i>Nereina punctulata</i>	Néritine piquetée		LC	→	NE
Neritidae	<i>Neritina virginea</i>	Néritine vierge		LC	→	LC
Neritiliidae	<i>Neritilla succinea</i>	Néritile ambrée	PA	LC	→	NE
Cochliopidae	<i>Pyrgophorus parvulus</i>	Hydrobie minuscule		LC	→	LC
Amphibulimidae	<i>Amphibulima rubescens</i>	Ambrette rougeâtre	M	LC	→	NE
Pleurodontidae	<i>Pleurodonte dentiens</i>	Pleurodonte polydonte	PA	LC	→	NE
Pleurodontidae	<i>Pleurodonte discolor</i>	Pleurodonte discolor	M	LC	→	NE
Pleurodontidae	<i>Pleurodonte guadeloupensis</i>	Pleurodonte baie	PA	LC	→	NE
Pleurodontidae	<i>Pleurodonte parilis</i>	Pleurodonte marbré	M	LC	→	NE

■ La Liste rouge des espèces menacées en France

Famille	Nom scientifique	Nom commun	Statut d'endémisme ⁶	Catégorie Liste rouge Martinique	Tendance	Catégorie Liste rouge mondiale
Physidae	<i>Stenophysa marmorata</i>	Physe marmoréenne		LC	→	LC
Planorbidae	<i>Gundlachia radiata</i>	Ancyle rayonnante		LC	→	DD
Truncatellidae	<i>Truncatella pulchella</i>			DD	?	NE
Achatinidae	<i>Allopeas micra</i>	Bulime micra		DD	?	NE
Achatinidae	<i>Beckianum beckianum</i>	Bulime de Beck		DD	?	NE
Achatinidae	<i>Opeas hannense</i>	Aiguillette naine		DD	?	NE
Ferussaciidae	<i>Karolus consobrinus</i>	Aiguillette des Antilles		DD	?	NE
Gastrocoptidae	<i>Gastrocopta barbadensis</i>	Vertigo mince		DD	?	NE
Sagdidae	<i>Lacteoluna selenina</i>	Hélice paillette		DD	?	NE
Succineidae	<i>Succinea candeana</i>		PA	DD	?	NE
Valloniidae	<i>Pupisoma dioscoricola</i>	Vallonie petit igname		DD	?	NE
Veronicellidae	<i>Diplosolenodes occidentalis</i>	Véronicelle occidentale		DD	?	NE
Planorbidae	<i>Drepanotrema cimex</i>	Planorbe punaise		DD	↘	LC

(δ) M : espèce endémique de Martinique ; PA : espèce endémique des Petites Antilles.

Liste des espèces présentes en Martinique non soumises à l'évaluation*

Famille	Nom scientifique	Nom commun	Catégorie Liste rouge Martinique	Catégorie Liste rouge mondiale
Dreissenidae	<i>Mytilopsis leucophaeata</i>	Dreissène gris cendré	NA ^a	LC
Thiaridae	<i>Melanoides tuberculata</i>	Mélanie tuberculée	NA ^a	LC
Thiaridae	<i>Tarebia granifera</i>	Mélanie granuleuse	NA ^a	LC
Ampullariidae	<i>Marisa cornuarietis</i>	Marise corne-de-bélier	NA ^a	LC
Achatinidae	<i>Achatina fulica</i>	Escargot géant africain	NA ^a	NE
Achatinidae	<i>Allopeas gracile</i>	Bulime gracieux	NA ^a	NE
Achatinidae	<i>Archachatina marginata</i>	Achatine rose	NA ^a	NE
Achatinidae	<i>Leptinaria unilamellata</i>	Bulime à une lame	NA ^a	NE
Achatinidae	<i>Limicolaria aurora</i>	Achatine aurore	NA ^a	NE
Achatinidae	<i>Subulina octona</i>	Bulime octone	NA ^a	NE
Agriolimacidae	<i>Deroceras laeve</i>	Loche des marais	NA ^a	NE
Scolodontidae	<i>Tamayoia decolorata</i>	Zonite décolorée	NA ^a	NE
Streptaxidae	<i>Huttonella bicolor</i>	Gullella bicolore	NA ^a	NE
Streptaxidae	<i>Streptartemon glaber</i>	Tortueux lisse	NA ^a	NE
Streptaxidae	<i>Streptostele musaecola</i>	Streptostele des muses	NA ^a	NE
Veronicellidae	<i>Sarasinula plebeia</i>	Véronicelle caraïbe	NA ^a	NE
Veronicellidae	<i>Semperula wallacei</i>	Véronicelle de Wallace	NA ^a	NE
Physidae	<i>Physella acuta</i>	Physe voyageuse	NA ^a	LC
Planorbidae	<i>Amerianna carinata</i>	Physe carénée	NA ^a	NE
Planorbidae	<i>Biomphalaria kuhniana</i>	Planorbe de Clessin	NA ^a	NE
Planorbidae	<i>Gyraulus chinensis</i>	Planorbine d'Asie	NA ^a	LC
Planorbidae	<i>Planorbella duryi</i>	Planorbe de Dury	NA ^a	NE

(*) Espèces introduites dans la période récente (après 1500).



■ Le Cyclostome crénéolé (*Diplopoma crenulatum*), classé "Vulnérable" © Régis Delannoye

■ Faune de Martinique



■ Le Phaéton à bec rouge (*Phaethon aethereus*), classé "En danger" en Martinique © Fabien Lefebvre

Les catégories de l'UICN pour la Liste rouge

EX : Espèce éteinte au niveau mondial

RE : Espèce disparue de Martinique

Espèces menacées de disparition en Martinique

CR : En danger critique

EN : En danger

VU : Vulnérable

Pour la catégorie CR, l'indication « * » signale une espèce probablement disparue

Tendance d'évolution des populations

↗ : En augmentation

↘ : En diminution

→ : Stable

? : Inconnue

Autres catégories :

NT : Quasi menacée (espèce proche du seuil des espèces menacées ou qui pourrait être menacée si des mesures de conservation spécifiques n'étaient pas prises)

LC : Préoccupation mineure (espèce pour laquelle le risque de disparition de Martinique est faible)

DD : Données insuffisantes (espèce pour laquelle l'évaluation n'a pas pu être réalisée faute de données suffisantes)

NA : Non applicable (espèce non soumise à l'évaluation car (a) introduite dans la période récente ou (b) présente en Martinique de manière occasionnelle ou marginale).

NE : Non évaluée (espèce non confrontée aux critères de la Liste rouge mondiale)

La Liste rouge des espèces menacées en France

Établie conformément aux critères de l'UICN, la Liste rouge des espèces menacées en France vise à dresser un bilan objectif du degré de menace pesant sur les espèces de la faune et de la flore à l'échelle du territoire national. Cet inventaire de référence, fondé sur une solide base scientifique et réalisé à partir des meilleures connaissances disponibles, contribue à mesurer l'ampleur des enjeux, les progrès accomplis et les défis à relever pour la France, en métropole et en outre-mer.



Le Comité français de l'Union internationale pour la conservation de la nature (UICN) est le réseau des organismes et des experts de l'UICN en France. Regroupant au sein d'un partenariat original 2 ministères, 10 organismes publics et 42 organisations non-gouvernementales, il joue un rôle de plateforme d'expertise et de concertation pour répondre aux enjeux de la biodiversité.

Le Comité français de l'UICN rassemble également un réseau de plus de 250 experts répartis en cinq commissions thématiques, dont la Commission de sauvegarde des espèces qui réunit 140 spécialistes. Au niveau mondial, l'UICN a développé la méthodologie de référence pour guider les pays dans l'élaboration de leur Liste rouge nationale des espèces menacées.

www.uicn.fr



L'Unité mixte de service (UMS) PatriNat assure des missions d'expertise et de gestion des connaissances sur la biodiversité et la géodiversité pour ses trois tutelles, l'Office français de la biodiversité (OFB), le Centre national de la recherche scientifique (CNRS) et le Muséum national d'Histoire naturelle (MNHN).

L'UMS PatriNat est notamment responsable de l'Inventaire national du patrimoine naturel (INPN) pour lequel elle développe un système d'information national sur la nature. Associant les expertises de ses tutelles, elle fournit un appui scientifique aux politiques publiques et privées en matière d'environnement. Elle contribue au partage des connaissances scientifiques pour la prise en compte de la nature dans la société, comme dans les programmes de Listes rouges en France.

www.patrinat.fr



Avec le soutien de :

