

**AMBIS vysoká škola, a.s.**

**Katedra regionálního rozvoje**

## **Role obce v ochraně přírody a krajiny**

**Bakalářská práce**

**Autor:**

**Vanessa Kraková**

Management rozvoje měst a regionů, Management lidských zdrojů ve veřejné správě

**Vedoucí práce:**

**RNDr., Jaroslav Maryáš, CSc.**

### **Prohlášení**

Prohlašuji, že jsem bakalářskou práci zpracovala samostatně a v seznamu uvedla veškerou použitou literaturu.

Svým podpisem stvrzuji, že jsem seznámena se skutečností, že práce bude zpřístupněna třetím osobám prostřednictvím informačního systému AMBIS vysoké školy, a.s.

V České Lípě, dne 30. 7. 2021

*Vanessa Kraková*

### **Poděkování**

Tímto bych chtěla poděkovat vedoucímu své bakalářské práce panu RNDr. Jaroslavu Maryášovi, CSc. za jeho pomoc, čas a odborné rady, které mi poskytl při konzultacích a vypracování bakalářské práce.

## ZADÁNÍ BAKALÁŘSKÉ PRÁCE

Akademický rok: 2021/2022

|                                  |  |
|----------------------------------|--|
| <b>Studentka:</b>                | Vanessa Kraková  |
| <b>UČO:</b>                      | 34834  |
| <b>Program:</b>                  | Regionální rozvoj  |
| <b>Studijní obor:</b>            | Management rozvoje měst a regionů  |
| <b>Téma:</b>                     | Role obce v ochraně přírody a krajiny  |
| <b>Topic:</b>                    | The role of the municipality in landscape and nature protection  |
| <b>Vedoucí bakalářské práce:</b> | RNDr. Jaroslav Maryáš, CSc.  |
| <b>Cíl práce:</b>                | Cílem bakalářské práce je objasnit, jak se obec podílí na ochraně krajiny a přírody na území obce. Posoudit, zda obec o krajinu a přírodu ve svém okolí pečuje dostatečně. Navrhnout jak zkvalitnit ochranu. |

### Osnova práce:

Úvod, cíl, metody práce

Postavení obce v rámci veřejné správy, působnost, zapojení veřejnosti v procesu rozhodování

Nástroje obce v ochraně životního prostředí

Historie vybrané obce, z hlediska jejího vlivu na krajinu

Způsoby ochrany přírody a krajiny v rámci zvolené obce ve vazbě na právní úpravu

Analýza získaných dat v rámci ochrany přírody a krajiny obce

Vyhodnocení výsledků, návrhy, doporučení

Závěr

### Metody:

Hlavní výzkumnou metodou je analýza textů, a to zejména odborné literatury, právních předpisů a dalších dokumentů. Doplnující výzkumnou metodou, je rozhovor, který bude veden s odborníkem na ochranu přírody v rámci zvolené obce. Rozhovor je druh kvalitativního výzkumu.

Použitá literatura

**Základní prameny a odborná literatura:** HAVEL, Petr. Obce se chtějí a musí podílet na zlepšení stavu krajiny. *Obec a finance*. 2018, roč. 23, č. 5, s. 50-51. ISSN 1211-4189. Dostupné z: <<http://www.dvs.cz/clanek.asp?id=6767208>>

LÁZNIČKA, Vladimír. *Ochrana přírody a krajiny*. V Brně: Mendelova zemědělská a lesnická univerzita, 2005. ISBN 80-7157-886-X.

MACHAR, Ivo a DROBILOVÁ LINDA. *Ochrana přírody a krajiny v České republice: vybrané aktuální problémy a možnosti jejich řešení*. Olomouc: Univerzita Palackého v Olomouci, 2012. ISBN 978-80-244-3041-6.

## **Anotace**

Bakalářská práce je zaměřena na objasnění, jak se obec podílí na ochraně přírody a krajiny v rámci veřejné správy. V teoretické části jsou charakterizovány pojmy a zákony z oblasti veřejné správy, ochrany přírody a krajiny, životního prostředí, ... V praktické části práce je představena konkrétní obec, která je popsána z hlediska historického vývoje a z pohledu veřejné správy. Praktická část práce dále obsahuje analýzu území obce z hlediska ochrany přírody a krajiny, ochrany vod a ochrany ovzduší. Součástí každé zkoumané složky je výzkum z pohledu veřejné správy. Na závěr práce obsahuje vlastní zhodnocení a souhrnnou SWOT analýzu na základě, které je sestaven návrh na zkvalitnění.

## **Klíčová slova**

Obec, Veřejná správa, Životní prostředí, Ochrana přírody a krajiny, Obec v ochraně přírody a krajiny

## **Annotation**

The bachelor thesis is focused on clarifying how the municipality participates in the protection of nature and landscape in public administration. The theoretical part characterizes the concepts and laws of public administration, nature and landscape protection, environment, ... In the practical part of the work is presented a specific municipality, which is described in terms of historical development and in terms of public administration. The practical part of the work also contains an analysis of the municipality in terms of nature and landscape protection, water protection and air protection. Part of each examined component is research from the point of view of public administration. At the end of the work contains its own evaluation and a comprehensive SWOT analysis on the basis of which a proposal for improvement is compiled.

## **Key words**

Municipality, Public administration, Environment, Nature and landscape protection, The municipality in nature and landscape protection

# Obsah

|   |    |
|---|----|
| Úvod .....  | 7  |
| Metody.....                                       | 9  |
| 1 Obec.....                                       | 10 |
| 1.1 Postavení obce v rámci veřejné správy .....   | 10 |
| 1.2 Působnost obce .....                          | 11 |
| 1.3 Orgány obce.....                              | 13 |
| 1.4 Zapojení veřejnosti a právo na informace..... | 13 |
| 2 Ochrana přírody a krajiny .....                 | 15 |
| 2.1 Obecná ochrana.....                           | 17 |
| 2.2 Zvláštní ochrana.....                         | 17 |
| 2.3 Nástroje .....                                | 18 |
| 2.4 Obec v ochraně přírody a krajiny obecně ..... | 19 |
| 3 Obec Česká Lípa.....                            | 21 |
| 3.1 Krajina a vývoj města Česká Lípa .....        | 22 |
| 3.2 Přenesená působnost .....                     | 23 |
| 3.3 Samostatná působnost.....                     | 24 |
| 3.4 Ochrana přírody a krajiny .....               | 24 |
| 3.5 Ochrana vod .....                             | 30 |
| 3.6 Ochrana ovzduší .....                         | 35 |
| 3.7 SWOT ANALÝZA.....                             | 38 |
| 3.8 Návrh .....                                   | 39 |
| 3.9 Vlastní zhodnocení .....                      | 41 |
| Závěr.....  | 45 |
| Seznam použité literatury .....                   | 48 |
| Seznam zkratk.....                                | 52 |
| Seznam obrázků.....                               | 53 |
| Seznam tabulek.....                               | 53 |
| Seznam příloh .....                               | 54 |

# Úvod

Celková ochrana životního prostředí je ve světě velmi aktuálním tématem. Ochrana přírody a krajiny je jednou ze složek životního prostředí. Životní prostředí se potýká s celou řadou problémů. Současný svět plný lidských pokroků a vyvinutých technologií nám umožňuje dbát o stav přírody na velice dobré úrovni, avšak ne každý s nimi umí nakládat vhodně. Důležité je proto minimálně zachovat nebo ještě lépe zlepšit stav životního prostředí, a to hlavně pro budoucí generace.

Ochrana přírody a krajiny se týká každé obce, včetně jejích občanů. Je na každé obci, jak bude o své okolí pečovat, avšak do jisté míry je ochrana zabezpečena zákony. Obce mohou využít celé řady nástrojů a různých možností, jak stav přírody a krajiny zabezpečit. Každá obec se ochranou přírody a krajiny v něčem liší. Některé se zapojují více a některé méně. Některé obce disponují menší plochou ochrany, některé větší. V rámci obcí zabezpečuje ochranu především systém veřejné správy, který vymezuje jejich působnost, území a další věci.

Cílem bakalářské práce je objasnit, jak se obec podílí na ochraně přírody a krajiny na území obce. Teoretická část práce popisuje obecnou roli obce v ochraně přírody a krajiny z pohledu veřejné správy. Praktická část práce popisuje roli konkrétní obce (České Lípy) v ochraně přírody a krajiny ve srovnání s ochranou vod a ochranou ovzduší. Dalším cílem práce je posoudit, zda obec pečuje o přírodu a krajinu dostatečně a na závěr navrhnout možný návrh pro zkvalitnění ochrany. Pro bližší zkoumání byla vybrána obec Česká Lípa, kterou autorka práce zná.

V teoretické části se vysvětluje pojem obec a související záležitosti jako postavení obce v rámci veřejné správy, působnost obcí, orgány obcí a také zapojení veřejnosti a její právo na informace. Druhá kapitola objasňuje pojem ochrana přírody a krajiny, včetně nástrojů a byla zde popsána role obce v ochraně přírody a krajiny obecně. Do popisu ochrany přírody a krajiny byla též stručně zakomponována charakteristika ochrany vod a ochrany ovzduší. Ze všech složek životního prostředí byly vybrány právě tyto dvě, protože jsou nejdůležitější z hlediska životních podmínek.

Praktická část obsahuje základní charakteristiku města České Lípy včetně historického vývoje města a jeho vlivu na krajiny. Autorka práce nejdříve jednotlivé složky charakterizovala v rámci území ORP. Dále se práce zaměřuje na výzkum a porovnání role obce při ochraně přírody a krajiny, ochraně ovzduší a ochraně vod. Výzkum se více zaměřuje na samostatnou

působnost vzhledem k tomu, že přenesená působnost je stanovená zákony. Závěr výzkumu je doplněn SWOT analýzou, která vyhodnocuje zkoumané složky životního prostředí řešeného území. Nakonec byl vytvořen návrh na zkvalitnění ochrany a vlastní hodnocení. Výzkum dále dle potřeb doplňují rozhovory, které jsou součástí příloh. Bližší popsání metod se nachází v následující kapitole.



# Metody

Literární rešerše se zabývá prohledáním dostupných informačních zdrojů. Tato metoda byla použita v rámci nejhodnější dostupné odborné literatury a zdrojích z internetových stránek. V rámci této metody byly vysvětleny nejdůležitější pojmy, zákony apod., které s tématem souvisí.

Komparace neboli metoda srovnání se zabývá zjišťováním rozdílů mezi charakteristikami jevů a procesů. Cílem metody je nalézt shody nebo naopak rozdíly, které se následně vyhodnotí. Vymezení může být věcné, časové nebo prostorové. V rámci práce bude komparace využita při porovnání přenesené a samostatné působnosti obce u ochrany přírody a krajiny, ochrany ovzduší a ochrany vod a komparace mezi jednotlivými složkami.

Dále bude využita obsahová analýza dokumentů a textů. Jedná se o druh kvalitativní analýzy, protože analýza bude zaměřena na popisný charakter jednoho území. Analýza sleduje obsah sdělení, motiv, formu, ... Často se používá v kombinaci s ostatními technikami výzkumu. Tato metoda bude použita v rámci dostupných veřejných sekundárních zdrojů (zápisy ze zasedání, webová stránka, dokumenty, ...).

Součástí výzkumné části je i metoda SWOT analýza, která slouží jako nástroj ke zjištění situace. Nejčastěji se metoda využívá u projektů, ale i jako vyhodnocení území pro obce. U obce se vyhodnocují vnitřní (silné a slabé stránky) a vnější (příležitosti a hrozby) vlivy. Metoda bude využita k shrnutí výzkumu a na základě této metody bude vytvořen návrh na zkvalitnění.

Poslední použitou metodou jsou tzv. „doplňující“ rozhovory, které pomocí zaznamenaných dat doplní praktickou část práce. Jedná se o druh kvalitativního výzkumu, kdy tazatel hovoří s jedním nebo více respondenty. Výzkumnou část doplní čtyři polostrukturované rozhovory, kdy si autor práce předem připravil soubor otázek.

# 1 Obec

Ústava České republiky (zákon č. 1/1993 Sb.), čl. 99 hovoří, že *"Česká republika se člení na obce, které jsou základními územními samosprávnými celky, ..."*. Základní definici pojmu obec obsahuje zákon č. 128/2000 Sb., o obcích (obecní zřízení). Zákon nabyl platnosti od 15. 5. 2000 a účinnosti od 12. 11. 2000. Jak uvádí § 1 zákonu o obcích *"Obec je základním územním samosprávným společenstvím občanů; tvoří územní celek, který je vymezen hranicí území obce."* Hlavní město Praha má vlastní zákon č. 131/2000 Sb.

Obec může být velké město, malé město, ale i vesnice. Podle zákona o obcích se obcí označuje nejen obec jako taková, ale i městys, město a statutární město. (Příručka pro člena zastupitelstva obce po volbách 2014, 2014, s. 8) Území obce je tvořeno jedním nebo více katastrálními územími. Nová obec může vzniknout oddělením části obce, nebo zrušením či změnou vojenského újezdu. (Zákon č. 128/2000 Sb.) Obec je charakterizována třemi základními znaky, kterými jsou osobní a územní základ a právo na samosprávu. Uvedené tři znaky tvoří samotnou podstatu obce. (Damohorský, 2015, s. 21)

## 1.1 Postavení obce v rámci veřejné správy

Každá obec je právnickou osobou (dále jen „PO“) odlišnou od státu. (Damohorský, 2015, s. 20) Obec je tzv. veřejnoprávní korporace, kterou tvoří společenství osob, vznikla na základě zákona a byly jí svěřeny úkoly vymezené v rámci veřejné správy. (Koudelka, 2019, s. 20) V rámci územní samosprávy jsou obce samosprávnými celky, kdy neexistuje nadřízenost a podřízenost, ale každý má v rámci své pravomoci a působnosti stanovené kompetence, do kterých jiný územní celek nemůže zasahovat. Tento proces se nazývá decentralizací. Dále vystupují jako nepřímí vykonavatelé, kdy vykonávají státní správu. V tomto případě se jedná o dekoncentraci. (Příručka pro člena zastupitelstva obce po volbách 2014, 2014, s. 9-11)

Obec chrání přírodu a krajinu buď jako subjekt určující právo vůči občanům a soukromým korporacím, nebo jako subjekt domáhající se ochrany životního prostředí. V oblasti ochrany krajiny a přírody mohou vystupovat ve formě územních samosprávných celků nebo v pozici hierarchicky uspořádané soustavy orgánů. Obce se také účastní správních řízení. (Damohorský, 2015, s. 20-21) a (Příručka pro člena zastupitelstva obce po volbách 2014, 2014, s. 9)

## 1.2 Působnost obce

Působností se rozumí vymezení rozsahu realizace a aplikace právní normy. (Působnost, 2021) V České republice byl po roce 2002 utvořen tzv. spojený model veřejné správy. Obec tedy vystupuje ve dvou rovinách, kdy hovoříme o tzv. přenesené a samostatné působnosti. Primárně obce vykonávají samosprávu a ta je doplněna určitým rozsahem státní správy. (Dohnal, 2005, s. 28) Působnost obcí upravuje zákon č. 128/2000 Sb., o obcích.

### 1.2.1 Přenesená působnost

V přenesené působnosti vykonávají obce státní správu, kterou na ně stát "přenesl". Rozsah je stanoven v mezích zákona, jiných právních předpisech apod. Stát deleguje úkoly na obec za předpokladu, že výkon přenesené působnosti nebude negativně ovlivňovat samostatnou působnost. Obce jsou v přenesené působnosti podřízené orgánům vyšších stupňů. Při výkonu státní správy vydávají nařízení, rozhodnutí, stanoviska, opatření obecné povahy (dále jen "OOP") či veřejnoprávní smlouvy. (Dohnal, 2005, s. 29)

Podle výkonu přenesené působnosti rozlišujeme obce I. stupně/typu, resp. každá obec. Dále rozlišujeme obce s pověřeným obecním úřadem (II. stupně/typu) a obce s rozšířenou působností (III. stupně/typu), (dále jen „ORP“). Dozor nad úřady vykonávají krajské úřady a Ministerstvo vnitra. (Dohnal, 2005, s. 29-30) Obce II. a III. stupně nám upravuje zákon č. 314/2002 Sb. Podle zákona č. 114/1992 Sb., o ochraně přírody a krajiny se jedná o orgány ochrany krajiny a přírody. (Portál územního plánování, 2002-2020)

Obecní úřady ORP jsou stanovené zákonem. Vykonávají přenesenou působnost v základním a svěřeném rozsahu. (Tříška, 2018, s. 10) Tento druh úřadu mají většinou větší obce. Jako činnosti vykonávají dozor v ochraně krajiny a přírody, vydávají stanoviska k odlesňování, stanoví formou OOP ochranná pásma apod. (Dohnal, 2005, s. 30) Pro veřejnost také slouží jako živnostenský úřad, registr obyvatel a motorových vozidel nebo vydává řidičské, občanské průkazy a cestovní doklady. (Brůna, 2005, s. 31)

Pověřené obecní úřady jsou také stanoveny zákonem. Vykonávají přenesenou působnost v základním a svěřeném rozsahu. Jejich správní obvod je určen příslušným prováděcím právním předpisem. (Tříška, 2018, s. 10) Plní například činnosti, kdy úřad vydává souhlas ke stavbě a terénním úpravám v záplavových územích. (Dohnal, 2005, s. 30) Dále je

orgánem ochrany přírody a zemědělského půdního fondu a zajišťuje například volby do parlamentu či zastupitelstva. (Brůna, 2005, s. 31)

Obecní úřady plní přenesenou působnost v základním rozsahu. Jejich správní obvod je určen územím obce. Řeší například přestupky, vydávají nařízení obce, jsou orgánem ochrany přírody a ochrany ovzduší a rozhodují o místních a účelových komunikacích. (Tříška, 2018, s. 10)

### 1.2.2 Samostatná působnost

Obce představují především postavení samosprávných subjektů. Jako samosprávné subjekty se poprvé objevují v roce 1849, kdy jejich postavení bylo zakotveno tzv. prozatímním obecním zákonem. Obec vykonává úkoly v rozsahu stanoveném zákonem a v souladu s potřebami obce a občanů, které náleží do samosprávy obce. (Průcha, 1993, s. 76) Jak uvádí § 35 zákona č. 128/2000 Sb., *“Do samostatné působnosti obce patří záležitosti, které jsou v zájmu obce a občanů obce, pokud nejsou zákonem svěřeny krajům nebo pokud nejde o přenesenou působnost orgánů obce nebo o působnost, která je zvláštním zákonem svěřena správním úřadům jako výkon státní správy, a dále záležitosti, které do samostatné působnosti obce svěří zákon.“* Obec například uspokojuje potřeby bydlení, zabezpečuje ochranu veřejného pořádku atd. V rámci životního prostředí zajišťuje udržení čistoty ulic, veřejného prostranství, údržbu zeleně, ... V samosprávě není podřízena žádnému orgánu. Její činnost je ale vázána zákony a obecně závaznými předpisy. (Dohnal, 2005, s. 28-29) Podle Ústavy ČR (čl. 101) je obec samostatně spravována zastupitelstvem.

Obce v samostatné působnosti vydávají obecně závazné vyhlášky (dále jen „OZV“), které slouží k regulaci činností. Dále formou OOP vydávají územní plán, který funguje jako základní koncepce rozvoje území, prostorového uspořádání a ochrany hodnot. Obce poskytují materiální a finanční podporu spolkům a ekologickým organizacím. Prostřednictvím tzv. zeleného úřadování podporují ekologicky šetrné veřejné instituce a ekologické provozovny. Dozor, zda OZV, usnesení, rozhodnutí jsou v souladu se zákonem provádí krajské úřady a Ministerstvo vnitra. (Dohnal, 2005, s. 29) Samostatnou působnost upravuje i zákon č. 114/1992 Sb.

## 1.3 Orgány obce

Obec, stejně jako stát, jedná prostřednictvím svých orgánů. Orgány obce vymezuje a upravuje zákon č. 128/2000 Sb., který hovoří, že obec spravují tzv. základní orgány a zvláštní orgány. Orgány usilují o všestranný rozvoj území a potřeby občanů tím, že pečují například o čistotu obce, odvoz komunálních odpadů, čištění vod a zeleně, ochranu životního prostředí. Zákon o obcích určuje orgánům jejich působnost, tzv. vyhrazená působnost. O zbytkovou působnost se jedná v případě zbývajících záležitostí v samostatné působnosti. (Základní informace pro členy ZO, 2019)

Vrcholným orgánem obce je zastupitelstvo, které má největší možnost ovlivnění obce. Jako jediný je ústavně zakotven a ostatní orgány se mu zodpovídají. V samostatné působnosti např. schvaluje program rozvoje obce, rozpočet, OZV apod. K pomoci a kontrole si může zřídit výbor nebo komisi. (Dohnal, 2005, s. 31) Dalším základním orgánem je rada, která vzniká v případě, že je zastupitelstvo tvořeno alespoň 15 členy, jinak se nevolí. Pokud rada není zřízena, funkci vykonává starosta obce. V rámci samosprávy plní běžné záležitosti obce a dohlíží na chod obecního úřadu. V přenesené působnosti jedná, stanoví-li tak zákon. (Dohnal, 2005, s. 31-32) Největší přehled o dění v obci má starosta, který podle zákona č. 128/2000 Sb., „... zastupuje obec navenek“. Starosta podepisuje listiny, svolává zastupitelstvo, informuje veřejnost a plní úkoly v rámci obou působností. (Charbuský, 2004, s. 69) Posledním základním orgánem je obecní úřad, který řídí starosta obce. Zaměstnanci úřadu se řídí zákonem č. 312/2000 Sb., o úřednících územních samosprávných celků. V samostatné působnosti plní úkoly od zastupitelstva a rady. V přenesené působnosti plní státní správu. (Dohnal, 2005, s. 32)

## 1.4 Zapojení veřejnosti a právo na informace

Podle § 16 zákona č. 128/2000 Sb., je občanem obce fyzická osoba (dále jen „FO“), která je občanem České republiky a má k obci hlášený trvalý pobyt. Občan musí být plnoletý. Každý občan má právo být informován o činnostech obce a možnost zapojit se do rozhodování ve věcech obce. (Damohorský, 2003, s. 203-205) V roce 1998 byl v dánském městě Aarhus na 4. konferenci životního prostředí pro Evropu přijat dokument, tzv. Aarhuská úmluva, která se zabývá přístupem k informacím, účastí veřejnosti na rozhodování a přístupem k právní ochraně životního prostředí. (Jelínková, 2017, s. 53)

Aby občan mohl reálně ovlivnit dění ve svém okolí, musí splňovat určité podmínky a předpoklady. Každý by měl především mít dostatek informací, aneb jak uvádí v jednom článku Věra Stojarová, *“čím více informací o svém městě víme, tím lépe se nám tady bydlí”*. Důležité je také chtít angažovat se a mít alespoň obecnou znalost o právních postupech. (Dohnal, 2005, s. 39)

Podle čl. 21 Listiny základních práv a svobod (dále jen „LZPS“) se veřejnost může účastnit přímo nebo prostřednictvím volených zástupců (např. zastupitelstvo). Formy účasti jsou různorodé. Nejeftivnější je účast ve správních řízeních, kde se řeší záměry. (Dohnal, 2005, s. 39-40) Veřejnost dále může využít několika práv. Uplatňuje se zde právo petiční dle čl. 18 LZPS, zákon č. 85/1990 Sb., o právu petičním (petice), právo shromažďování, dle zákona č. 84/1990 Sb., o právu shromažďovacím a právo sdružování, dle zákona č. 83/1990 Sb., o sdružování občanů (např. sdružení, místní referendum). (Damohorský, 2003, s. 210-213)

Právo občanů na informace je ústavně zakotveno. Podle LZPS je právo *“každého na včasné a úplné informace o stavu ŽP a přírodních zdrojů”*. Důležitá je hlavně včasnost a úplnost informování. Pokud jsou občané dostatečně a kvalitně informováni, můžeme hovořit o moderní ochraně životního prostředí. Informacemi o životním prostředí se rozumí informace o jeho stavu, o jednotlivých složkách, vlivech činností, rozhodnutí, správních řízeních apod. Poskytnutí informací je bezplatné. (Damohorský, 2003, s. 207) Tyto záležitosti upravuje zákon č. 106/1999 Sb., o svobodném přístupu k informacím a zákon č. 123/1998 Sb., který upravuje informace týkající se životního prostředí.

Poskytnout informace lze třemi způsoby. První možností je informace zpřístupnit na základě žádosti, kterou podá žadatel odpovědnému orgánu. Druhou možností je vydání zprávy o stavu životního prostředí a vlastní editační činnost. Poslední možností je vzdělání, osvěta a výchova veřejnosti v oblasti životního prostředí. Informace poskytují subjekty, mezi které patří orgány státní správy a územní samosprávy, jimi zřízené, řízené nebo pověřené PO a jiné soukromoprávní subjekty. Podle čl. 17 odstavce 5 LZPS jsou subjekty povinny informace poskytnout, ale jen v mezích zákona a přiměřeným způsobem. (Damohorský, 2003, s. 207-209)

Veřejnost se může dozvědět údaje i při vyhodnocení vlivů na životním prostředí, procesu EIA, kdy například při stavbě dochází k vyhodnocení vlivů a záměrů na životním prostředí. Proces se řídí zákonem č. 100/2001 Sb., o posuzování vlivů na životní prostředí. Dalším způsobem je územní plánování, kdy si obec nechá zpracovat územní plán. Územní plán se zabývá určením ploch vhodných k využití a limity využití území, vydává ho zastupitelstvo a

je hrazen z veřejného rozpočtu. Územní plánování upravuje stavební zákon č. 183/2006 Sb. Další možností je úřední deska, která vzniká veřejnou vyhláškou, musí ji mít každá obec a musí být neustále přístupná. Veřejnost se zde dozví, kdy a jak se například může podílet na ochraně krajiny a přírody, informace například o registraci významných krajinných prvků (dále jen „VKP“). (Dohnal, 2005, s. 36-37)

## 2 Ochrana přírody a krajiny

Ochrana přírody a krajiny je jednou ze složek životního prostředí. Pro planetu a lidstvo jako takové je příroda největším bohatstvím a základním předpokladem pro existenci všech na planetě Zemi. O přírodu a její bohatství je nutno pečovat. Důležité je udržovat etickou, biologickou a ekonomickou rovnováhu.

Snaha o „ochranu přírody a krajiny“ proběhla již ve středověku, kdy se ochrana projevovala spíše prostřednictvím ochrany vlastnictví, resp. lidé si chtěli jako vlastníci lesů a rybníků chránit svá území. Počátky ochrany jako takové se objevily až v 19. století, kdy lidé zřizovali první chráněná přírodní území. Od 20. století můžeme hovořit o moderní ochraně krajiny a přírody. Dne 1. 6. 1992 vznikla komplexní právní úprava ochrany přírody a krajiny. (Damohorský, 2003, s. 290-291) V současnosti existuje zákon č. 114/1992 Sb., o ochraně přírody a krajiny, který dělí ochranu na obecnou a zvláštní. V § 2 se popisuje ochrana krajiny a přírody, jako „... vymezená péče státu a fyzických i právnických osob o volně žijící živočichy, planě rostoucí rostliny a jejich společenstva, o nerosty, horniny, paleontologické nálezy a geologické celky, péče o ekologické systémy a krajinné celky, jakož i péče o vzhled a přístupnost krajiny.“. Krajinu definuje zákon jako „... část zemského povrchu s charakteristickým reliéfem, tvořená souborem funkčně propojených ekosystémů a civilizačními prvky“.

Kompetenční zákon č. 2/1969 Sb. určuje, že ústředním a hlavním orgánem v oblasti ochrany je Ministerstvo životního prostředí. Kompetence a pravomoc orgánů je stanovena v zákoně o ochraně přírody a krajiny.

Orgány se dělí na:

- obecné orgány,
- speciální orgány.

Mezi obecné orgány patří Ministerstvo životního prostředí, krajské úřady, obce I., II. a III. stupně a Česká inspekce životního prostředí. Mezi speciální orgány se řadí správy národních parků (dále jen „NP“) a správy chráněných krajinných oblastí (dále jen „CHKO“). (Damohorský, 2003, s. 332) Zákon o ochraně přírody a krajiny ještě zmiňuje Agenturu, újezdni úřady a Ministerstvo obrany.

Důležitým okamžikem bylo, když Česká republika vstoupila v roce 2004 do Evropské unie. Ochrana krajiny a přírody je v rámci Evropské unie založena na mezinárodní spolupráci. Od roku 2004 nabyla platnosti Evropská úmluva o krajině, která měla za cíl evropskou spolupráci v rámci ochrany, péče a plánování v krajině, a hlavně o udržitelný rozvoj. V rámci Evropské unie běží celá řada mezinárodních úmluv, např. CITES, CBD apod., programů, organizací a projektů, do kterých je Česká republika zapojena. (Obecná ochrana přírody a krajiny, 2008)

Ochrana přírody a krajiny se v České republice zabývá hlavně ochranou zvláště chráněných území, které tvoří 17 % plochy území státu. Zvláště chráněná území se dělí podle velikosti na velkoplošná (NP, CHKO) a maloplošná (PPk, NPP, PR, NPR). Dále zde byly zařazeny přírodní parky a stromy. (Národní parky a CHKO, 2018) Česká republika má ochranu přírody a krajiny relativně na dobré úrovni, ale i zde se potýkáme s řadou problémů. Krajina se v průběhu uplynulých let změnila v důsledku lidské činnosti. Problémem je například ochrana lesů, které tvoří zhruba 1/3 plochy území státu, zátěž těžbou nerostných surovin, dopravou apod. Největší obavou je klimatická změna, s kterou se tu již řadu let potýkáme.

Základní součástí a předpokladem příznivého životního prostředí není pouze kvalitní ochrana přírody a krajiny, ale také čistota a kvalita ovzduší a vody. Životní prostředí je tvořeno i dalšími složkami (půda, lesy), ale tyto dvě se dají považovat za základní životní podmínky. Ochranou plynného obalu se zabývá zákon č. 201/2012 Sb., o ochraně ovzduší. Jedná se především o ochranu vnějšího ovzduší, které je volně v prostoru. Ovzduší se chrání před znečišťujícími látkami jako je oxid siřičitý, oxidy dusíku apod., které nesmí překročit doporučené limity. Obce mají na starosti hlavně malé stacionární zdroje. Ochranu vod zajišťuje zákon č. 254/2001 Sb., o vodách, který chrání vodu jak součást ekosystému i samostatně. Vody rozlišujeme povrchové a podzemní. V rámci obecné ochrany přírody a krajiny se voda chrání například prostřednictvím ÚSES, VKP, ... (Damohorský, 2003, s. 217-227; 233-236)



## 2.1 Obecná ochrana

Do této kategorie patří ochrana pestrosti druhů, krajiny, přírodních a estetických hodnot přírody, ale také ochrana a ohleduplné využívání přírodních zdrojů. Zákon rozlišuje tři úrovně (Obecná ochrana přírody a krajiny, 2008):

- obecná ochrana území,
- obecná ochrana druhová,
- obecná ochrana neživé části přírody a krajiny.

Obecná ochrana území se realizuje prostřednictvím několika nástrojů – VKP, krajinný ráz, územní systém ekologické stability (dále jen „ÚSES“), zřizování přírodních památek (dále jen „PP“) a vyhlášení přechodně chráněných ploch. Ochrana druhová spočívá v ochraně druhů planě rostoucích rostlin (rostliny, dřeviny) a volně žijících živočichů před zničením a poškozením. Poslední kategorie se zabývá ochranou jeskyň a přírodních jevů na povrchu souvisejících s jeskyněmi, krasovými útvary, paleontologickými nálezy a zvláštní ochranou nerostů. Obecná ochrana se též zabývá problematikou invazivních, nepůvodních druhů rostlin a živočichů. (Láznička, 2005, s. 36-42) a (Obecná ochrana přírody a krajiny, 2008)

## 2.2 Zvláštní ochrana

Zvláštní ochrana představuje nejvýznamnější nástroj ochrany přírody a krajiny. Ochrana se zabývá vzácnými a významnými druhy rostlin a živočichů. Zvláštní ochranu přírody a krajiny rozlišujeme na územní a druhovou. Zákon o ochraně přírody a krajiny rozlišuje 6 kategorií, které slouží jako nástroje ochrany území (Příroda a krajina, 2008):

- národní park – NP,
- chráněná krajinná oblast – CHKO,
- národní přírodní rezervace – NPR,
- přírodní rezervace – PR,
- národní přírodní park – NPP,
- přírodní park – PPK.

Vymezení uvedených kategorií slouží k udržení a zlepšení stavu území. Dále v rámci zvláštní druhové ochrany rozlišujeme tři kategorie ochrany vzácných druhů. Patří sem i ochrana

památných stromů. Tyto kategorie jsou rozděleny podle míry ohrožení a upravuje je vyhláška č. 395/1992 Sb., patří sem (Příroda a krajina, 2008):

- kriticky ohrožené druhy,
- silně ohrožené druhy,
- ohrožené druhy.

## 2.3 Nástroje

Ochrana přírody a krajiny se v České republice zajišťuje prostřednictvím prostředků a nástrojů, kterými obce ochraňují přírodu a krajinu před poškozením a ohrožením. Obce si volí druh nástrojů podle záměru činnosti, který je nejvhodnější k užití v jejich území. Nástroje je možno kombinovat. K zajištění obecné a zvláštní ochrany zákon používá právní nástroje ochrany přírody. Mezi ně se řadí administrativní nástroje, koncepční nástroje, ekonomické nástroje a prostředky uplatňování odpovědnosti na úseku ochrany přírody. (Damohorský, 2003, s. 326)

Administrativní neboli normativní nástroje řadíme do nástrojů přímého působení a jsou v oblasti ochrany krajiny a přírody nejvýznamnější a nejstarší. Obsahují zejména povolení (např. povolení kácení dřevin), rozhodnutí (např. o vyhlášení přechodně chráněné plochy), souhlasy (např. k určitým činnostem ve zvláště chráněném území), závazná stanoviska (např. k zásahům do VKP) a dohody (např. dohoda státu s vlastníkem pozemku o zřízení PR). Tyto nástroje jsou právně zakotveny a v rámci stanoveném zákonem s nimi nakládají orgány státní správy. (Damohorský, 2003, s. 326-327)

Koncepční nástroje jsou nástroji přímého působení. Patří sem zejména projekty, plány a opatření ÚSES, koncepce, plány péče o zvláště chráněné území, záchranné programy zvláště chráněných druhů a strategie ochrany přírody. (Damohorský, 2003, s. 329) Hlavní roli zde plní stát prostřednictvím orgánů veřejné správy, což vyplývá z Ústavy ČR čl. 7. (Damohorský, 2003, s. 129) Mezi významné koncepční nástroje krajiny obcí lze zařadit zpracování územně plánovací dokumentace (územní plán, regulační plán) a územně plánovací podklady (územně analytické podklady, územní studie). Územně plánovací dokumentaci si pořizují především obce ORP. Regulační a územní plán si pořizují obce s různě velkým územím.

Mezi nástroje nepřímého působení patří ekonomické nástroje. Jedná se o mimoprávní nástroje. Jejich účelem je podnítit zájem na ochraně ekonomickou stimulací a uplatňují se jako

doplňek administrativních nástrojů. Rozlišujeme ekonomické nástroje pozitivně (např. dotace, daňové úlevy) a negativně stimulační (např. poplatky). Řadíme sem finanční příspěvek, poplatky v NP a odvody za kácení dřevin. (Ekonomické nástroje ochrany přírody a krajiny v České republice, b.r.)

## 2.4 Obec v ochraně přírody a krajiny obecně

Obce hrají klíčovou roli při zajišťování kvality životního prostředí ve svém okolí. Pokud chtějí zajistit určitou kvalitu a dobrý stav okolní přírody, musí jednat. K zabezpečení a udržování určité míry kvality přírody musí investovat do různých infrastrukturních systémů, služeb apod. (Reid, 2019) Obce patří mezi orgány ochrany přírody a krajiny. Na zajištění ochrany přírody se podílejí jako základní jednotky veřejné správy nebo jako samosprávná společenství občanů. Každá obec provozuje ochranu ve svém územním obvodu, kdy chrání především veřejný zájem ochrany přírody a krajiny anebo jako územní samosprávný celek hájí zájmy obyvatel a rozvoje obce. Obce se řídí především zákonem č. 128/2000 Sb., o obcích (obecní zřízení) a zákonem č. 114/1992 Sb., o ochraně přírody a krajiny, kdy tyto zákony doplňují další speciální a související zákony. (Damohorský, 2015, s. 90)

Podle § 75 zákona o ochraně přírody a krajiny vykonávají orgány obce státní správu. Obce nemají právo vyhlášovat žádnou z šesti kategorií zvláště chráněných území, ale mohou se zapojit jako účastníci v rámci pozice samosprávných celků nebo dotčených vlastníků nemovitých věcí. Obce se vyjadřují hlavně k vyhlášení a rušení zvláště chráněných území, památných stromů a jejich ochranných pásem. (Zákon č. 114/1992 Sb., 1992) Každá obec se liší v podmínkách, tedy každá obec bude dotčena jinak. Mezi faktory ovlivnění dotčení patří ekonomická situace obce, stav životního prostředí, dostatek ploch bydlení, možnost získání dotací, komunikace orgánů apod. (Damohorský, 2015, s. 92)

Jednotlivé činnosti úřadů obce podle zákona č. 114/1992 Sb.:

### 1. Obecní úřady

- povolení kácení dřevin, ukládání náhradní výsadby a přehled pozemků vhodných k výsadbě (§ 8, § 9) – kromě NP, NPR, NPP, PR, PP a jejich ochranných pásem,
- přehled o veřejně přístupných účelových komunikacích, stezkách a pěšinách (§ 63) – kromě NP a jejich ochranných pásem.

2. Pověřené obecní úřady (kromě NP, CHKO, NPR, PR, NPP, PP a jejich ochranných pásem):

- vydávání závazných stanovisek k zásahům do VKP a registrace VKP (§ 4, § 6),
- památné stromy – tvorba a rušení smluv (§ 39, § 45), projednání záměrů vyhlášení (§ 55), vydávání rozhodnutí o vyhlášení (§ 46), vymezení ochranného pásma (§ 46), rušení ochrany (§ 46), předání dokumentací o památných stromech a smluvně chráněném památném stromu (§ 47),
- památné stromy – souhlasy k ošetřování (§ 46), souhlasy ke stanoveným činnostem v ochranných pásmech (§ 46), povolení výjimek ze zákazů (§ 56), uzavírání dohod (§ 56),
- souhlas ke zřizování a rušení veřejně přístupných účelových komunikací, stezek a pěšin mimo zastavěné území obcí (§ 63).

3. Obecní úřady ORP

- vydání OOP nebo rozhodnutí o omezení nebo zákazu rušivé činnosti (§ 5), příjem oznámení o kácení dřevin o rozhodnutí o pozastavení, omezení nebo zákazu kácení dřevin (§ 8), rozhodnutí o vyhlášení přechodně chráněné plochy 21 (§ 13), výkon státního dozoru v ochraně přírody a krajiny (§ 85) – nejde-li o zvláště chráněné území nebo jejich ochranná pásma,
- vymezení a hodnocení místního územního systému ekologické stability (§ 4) – kromě NP, CHKO, ochranného pásma NP,
- vydání závazných stanovisek k řízení podle zákona o myslivosti (§ 66, 449/2001 Sb.),
- státní správa není-li jiný orgán přírody a krajiny – kromě zvláště chráněných území, ochranných pásem a vojenských újezdů.

V řízeních obce vystupují buď jako účastníci řízení, nebo jako vlastníci nemovitostí. Obce se mohou zúčastnit jakéhokoliv řízení v oblasti ochrany přírody a krajiny, aniž by musely vystupovat jako dotčený orgán, který může zasahovat pouze v případě, že tak určí správní řád (zákon č. 500/2004 Sb.). Jak už bylo zmíněno, obce nemohou vyhlásit zvláště chráněná území,

ale mohou se zúčastnit projednávání záměru ve správních řízeních, kde mohou uplatnit své námítky. (Damohorský, 2015, s. 91)

### 3 Obec Česká Lípa

Česká Lípa leží na severu Čech v Libereckém kraji. Obec Česká Lípa má 37 361 obyvatel k 31. 12. 2020. Tvoří ji 14 katastrálních území, které zaujímají celkovou plochu 66, 10 km<sup>2</sup>. Na území správního obvodu ORP Česká Lípa působí 41 obcí, z toho 8 měst. Správní obvod je tvořen celkem ze 114 katastrálních území. Rozloha okresu činila k prosinci roku 2019 1 073 km<sup>2</sup>. V celém ORP území žije 76 998 tisíc obyvatel k 30. 12. 2019, kdy přibližně ½ je v České Lípě. Asi 68% obyvatel tvoří lidé ve věku 15-65 let. (Česká Lípa a její historie a současnost, b.r.) a (ČSÚ, b.r.)

Obrázek 1 - SO ORP Česká Lípa



Zdroj: ČSÚ, 2018

Město Česká Lípa je od roku 2002 obcí I., II. a III. stupně/typu. Úřady jsou rozděleny na odbory, které jsou členěny na oddělení podle toho, kterou činností se zabývají. Celkem je

v České Lípě 12 odborů a úsek „funkce v přímé podřízenosti starostky“. Na odbory dohlíží starostka a tajemnice města. V rámci této práce se autorka práce bude zabývat odborem životního prostředí a odborem správy majetku.

### **3.1 Krajina a vývoj města Česká Lípa**

První zmínka o České Lípě jako o městu pochází ze 13. století. V období středověku (13.-16. st.) došlo k významné změně krajiny, když docházelo k osídlování území současného města. Relativně nedotčená krajina se stala krajinou pozměněnou člověkem. V tomto období měl negativní vliv na přírodu a krajinu především růst obyvatel. Území nepřispělo ani to, že skrze město vedly významné tranzitní cesty a Česká Lípa patřila mezi největší poddanská města. Ve 14. století se město rozrostlo mimo opevnění a v okolí vznikala nová zemědělská zázemí, což mělo za následek úbytek „přírodního prostředí“. Krajina byla zasažena i vznikem rybníků. Největší vliv na životní prostředí měla těžba dřeva, která zde probíhala ve velkém. Proběhli zde také lužicko-vartenberské války, po kterých bylo nutné obnovit zástavbu města a jeho okolí. (David, 2009, s. 8-13) a (Místopisný průvodce, b.r.)

V období novověku (16.-18. st.) začaly na území města vznikat první manufaktury, kvůli kterým došlo k rozmachu průmyslu a tím i vzrostl počet obyvatel. Město se začalo rozšiřovat a spolu s ním i jeho problémy. Ke konci 18. století na území vypukly požáry, které zničily jak část historické zástavby, tak okolí. Území také tížilo časté zvyšování hladin vodních toků. (David, 2009, s. 14)

Největší negativní vliv na životní prostředí mělo období 19.-20. století. V 19. století došlo k vybudování železnice, která způsobila znečištění ovzduší a zvýšení hladiny hluku. V německé městě, České Lípě, došlo po odsunu Němců v roce 1945 k vylidnění a osídlování pohraničí. Na území města vznikl vojenský výcvikový prostor a rozsáhlá bytová výstavba. V rámci toho došlo k výrazným změnám ve využívání krajiny a sídel. Špatný vliv na životní prostředí měla především těžba uranu, která způsobila znečištění a zátěž města a jeho okolí. Těžba se poté roku 1989 utlumila. Těžil se zde také písek a lomový kámen, což mělo na krajinu devastující dopad. Vznikaly nová panelová sídliště a rozrůstal se průmysl. (David, 2009, s. 14-19)

Všechny tyto faktory způsobily, že v 70. letech se životní prostředí jeví jako mírně poškozené. Intenzita zemědělství oproti dřívějším dobám výrazně poklesla. V důsledku

zástavby a rozvoji průmyslových oblastí došlo k úbytku lesů oproti hornatým oblastem, které byly hojně zalesněné. Ovzduší bylo středně znečištěné, převážně prachem. Zato vodní toky a podzemní vody byly silně až velmi silně znečištěné. V 80.-90. letech na tom byl stav životního prostředí hůře, prostředí bylo silně narušené. Vzrostlo znečištění ovzduší o 30,1-50,0  $\mu\text{g}/\text{m}^3$  a také objem vypuštěných odpadních vod o 10 mil.  $\text{m}^3$ . U vod došlo k plošným znečištěním a povrchové vody spadaly do III. třídy, tzn. silně znečištěné. Území dále trápily emise. Měrné emise oxidu siřičitého činily hodnotu 114, 7. Ve vzduchu se vyskytovalo 10-20  $\text{t}/\text{km}^2$  oxidu siřičitého, 20-50  $\text{t}/\text{km}^2$  tuhých látek a cca do 2,0  $\text{t}/\text{km}^2$  oxidu dusíku. Město bylo spíše méně až středně znečištěné oproti ostatním městům. Největší znečištění ovzduší bylo způsobeno silniční dopravou, kdy se plynná emise pohybovala v rozmezí 75,1-150  $\text{kg}/\text{km}/\text{den}$ . (ČSAV, 1992) a (Demek, 1978)

## 3.2 Přenesená působnost

Většina úřadů města České Lípy se zabývá přenesenou i samostatnou působností. Přenesenou působnost aplikuje 10 odborů, z toho odbor dopravy a živnostenský úřad řeší pouze státní správu. Uvedené odbory se zodpovídají krajskému úřadu Libereckého kraje.

Obec Česká Lípa se skládá ze 14 obecních částí (obecní úřad) – Častolovice, Česká Lípa, Dobranov, Dolní Libchava, Dubice, Heřmaničky, Lada, Manušice, Okřešice, Písečná, Stará Lípa, Vítkov, Vlčí Důl, Žizníkov. (Česká Lípa, b.r.)

Pověřený obecní úřad zasahuje na území 20 obcí – Blíževedly, Bohatice, Česká Lípa, Holany, Horní Libchava, Horní Police, Jestřebí, Kozly, Kravaře, Kvítkov, Nový Oldřichov, Provodín, Sosnová, Stružnice, Stvolínky, Velenice, Volfartice, Zahrádky, Zákupy, Žandov. (Česká Lípa, b.r.)

Obecní úřad ORP zasahuje na území 41 obcí – Bezděz, Blatce, Blíževedly, Bohatice, Brniště, Česká Lípa, Doksy, Dubá, Dubnice, Hamr na Jezeře, Holany, Horní Libchava, Horní Police, Chlum, Jestřebí, Kozly, Kravaře, Kvítkov, Luka, Mimoň, Noviny pod Ralskem, Nový Oldřichov, Okna, Pertoltice pod Ralskem, Provodín, Ralsko, Skalka u Doks, Sosnová, Stráž pod Ralskem, Stružnice, Stvolínky, Tachov, Tuhaň, Velenice, Velký Valtinov, Volfartice, Vrchovany, Zahrádky, Zákupy, Žandov, Ždírec. (Česká Lípa, b.r.)

### 3.3 Samostatná působnost

Samostatnou působnost aplikuje 10 odborů, z toho odbor rozvoje, majetku a investic a odbor kancelář tajemnice se zabývá pouze samosprávou. Samospráva se většinou uplatňuje na území obecního úřadu, tedy města České Lípy a dalších 13 obcí. Orgány samosprávy aktivně spolupracují s orgány státní správy.

Dále se v obci Česká Lípa na samosprávě podílí samosprávné orgány – zastupitelstvo, rada, starostka, výbor pro životní prostředí. Občané se zapojují např. prostřednictvím místního referenda, spolku Společnost pro trvale udržitelný rozvoj (STUŽ). Spolek se například přihlásil do řízení v rámci žádosti o pokácení 57 stromů, kde má být postavena prodejna LIDL. Odborný posudek doporučil vzhledem ke stavu stromů jejich pokácení. V rámci velkého množství ohrožené zeleně spolek požadoval oponentní posudek a plán náhradní výsadby.

Zastupitelstvo města Česká Lípa je od roku 2018 tvořeno 25 členy. Zastupitelstvo se schází 1x za měsíc v 16:00 hodin. Veškerá uskutečněná zasedání jsou zveřejněna na webu města. Zveřejněno je kolem 100 zápisů a usnesení ze zasedání. Pro své potřeby má zřízeno 13 výborů (např. pro sport, kontrolní apod.). Rada obce je složena ze 7 členů od roku 2018. Jednání rady se uskutečňuje přibližně 1 až 3krát do měsíce podle potřeb. Rada se schází přibližně 3krát častěji než zastupitelstvo. Rada města České Lípy zveřejňuje celkem přes 200 usnesení. Pro své potřeby má zřízeno 4 komise (např. pro prevenci a bezpečnost).

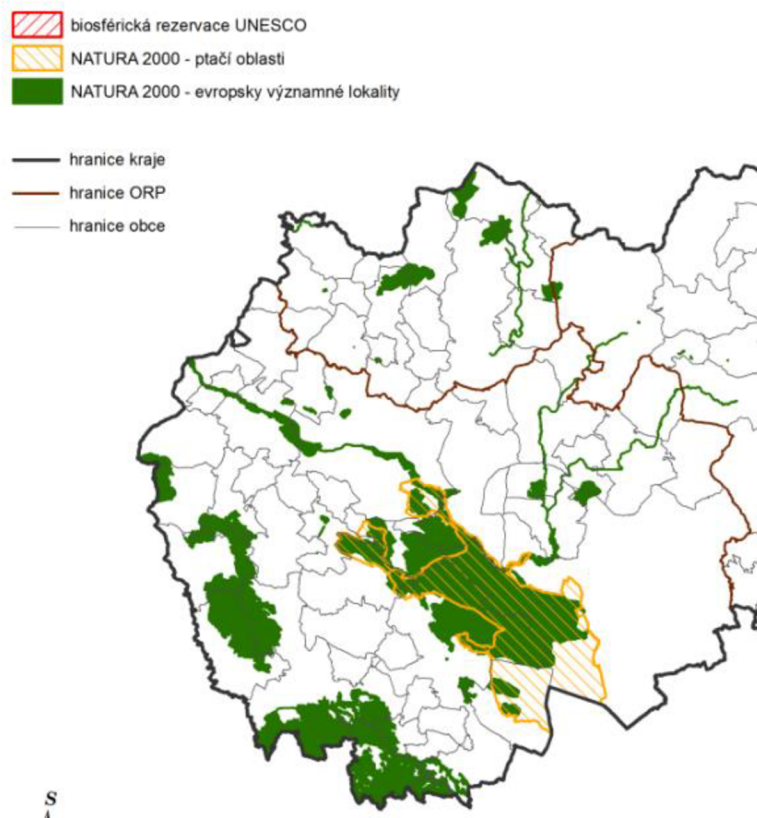
### 3.4 Ochrana přírody a krajiny

V rámci správního obvodu ORP Česká Lípa se na území vyskytuje obecná a zvláštní ochrana přírody a krajiny. Obecná ochrana se zde realizuje prostřednictvím ÚSES, VKP a ochrany krajinného rázu. ÚSES je zde zastoupen v regionální a nadregionální formě – biocentra, biokoridory. V rámci územních plánů je pak doplněn lokálním systémem ÚSES – biocentra, biokoridory, interakční prvky. V řešeném území se vyskytuje celkem 36 registrovaných VKP (např. Městský park) a 21 VKP ze zákona (např. Máchovo jezero, řeka Ploučnice, ...). Na území se nachází lesy ochranné, hospodářské nebo zvláštního určení. Mezi VKP se v řešeném území řadí i mokřady mezinárodního významu. Patří sem RS3 Novozámecký a Břežňanský rybník a RS10 Mokřady Liběchovky a Pšovky. Obecná ochrana se dále zabývá ochranou krajinného rázu v rámci Dokeska, CHKO Kokořinska a CHKO Českého středohoří. Na řešeném území se vyskytují pásma ochrany krajinného rázu A, B a C. Pásmo B



zaujímá největší plochu. (Územně analytické podklady Česká Lípa, 2020) a (Územní plán Česká Lípa, 2020)

Obrázek 2 - Mezinárodní ochrana přírody ORP Česká Lípa



Zdroje: PRURÚ Liberec, 2017

V rámci zvláštní ochrany se na území vyskytují zvláště chráněná území velkoplošná a maloplošná, památné stromy, lokality Natura 2000 atd. Mezi velkoplošná zvláště chráněná území se zde řadí CHKO České středohoří a CHKO Kokořínsko-Máchův kraj. Maloplošných zvláště chráněných území se na ORP Česká Lípa vyskytuje více. Objevují se zde 3 NPR (např. Velký a Malý Bezděz), 7 PR (např. Kokořínský důl), 3 NPP (např. Peklo) a 29 PP (např. Niva Ploučnice u Žizníkova, Meandry Ploučnice u Mimoně). V území je vyhlášeno celkem 86 památných stromů. V rámci soustavy Natura 2000 se v oblasti vyskytuje celkem 17 evropsky významných lokalit (např. Ralsko, Kokořínsko, Manušické rybníky, ...), (dále jen „EVL“) a 1 ptačí oblast (Českolipsko – Dokeské pískovce a mokřady). Ochrana se týká 5 druhů – jeřáb popelavý, skřivan lesní, slavík modráček, lelek lesní, moták pochop. Mezi lokality zvláště chráněných druhů národního významu podle Agentury ochrany přírody ČR náleží – Rameno u Heřmaniček a Tůně pod Plešivcem. (Územně analytické podklady Česká Lípa, 2020) a (Územní plán Česká Lípa, 2020)

### 3.4.1 Přenesená působnost

Státní správu ochrany přírody a krajiny má v obci Česká Lípa na starosti oddělení ochrany přírody a krajiny, ovzduší a odpadů (odbor životního prostředí). Ochranu přírody a krajiny mají na starosti dva referenti, dle správních obvodů. Pravomoc oddělení je závislá na zákonu č. 114/1992 Sb. a dalších. Nejčastěji využívá nástroje administrativní a ekonomické (přestupkové řízení). Jak hovoří zákon, kompetence úřadů se nevztahují na NP, NPP, NPR a ochranná pásma. Úřady nejčastěji se samosprávou řeší např. náhradní výsadbu dřevin, záměry města nebo nedovolené zásahy FO do městské zeleně.

Obecní úřad (§ 76) v České Lípě jakožto orgán ochrany přírody povoluje kácení dřevin. Žádost nejčastěji podává referentka zeleně (odbor správy majetku) nebo FO/PO. Dále nejčastěji řeší náhradní výsadbu, kdy při pokácení stromů uloží rozhodnutí k výsadbě. V souvislosti s tímto vede evidenci vhodných pozemků k náhradní výsadbě. Například dne 14. 6. obdrželo oddělení žádost od odboru správy majetku s tím, že žádají o pokácení 4 ks stromů. V žádosti se strom popisuje například jako – 1 ks břízy bílé (Betula pendula) O130 = 86 cm rostoucí na pozemku p.č. 1559. Žádost byla podána z bezpečnostních, zdravotních důvodů (suché/staré) a špatného růstu stromu u panelového domu. Součástí je i plánovaná náhradní výsadba. Žádost je zveřejněna na úřední desce.

Pověřený obecní úřad (§ 76) nejčastěji vydává stanoviska k zásahům do VKP (registrované) nebo ke kácení dřevin. Dále se vyjadřuje k záměrům, registruje VKP (např. Městský park od 2. 12. 1992) a vydává souhlas k zásahu do krajinného rázu nebo zřizování/rušení účelových komunikací, stezek a pěšin. Úřad je také orgánem ochrany ZPF. Úřad také rozhoduje o vyhlášení památných stromů (např. 1. Lípa srdčitá/ malolistá [Tilia cordata], p.p.č. 1968).

Obecní úřad ORP (§ 77) v České Lípě dle zákona č. 114/1992 vykonává státní dozor. Nejčastěji vydává stanoviska k odlesňování a VKP (ze zákona – vodník tok Ploučnice). Úřad formou OOP rozhoduje o vyhlášení ochranných pásem, přijímá oznámení o kácení dřevin, vydává stanoviska k územním plánům, regulačním plánům apod. Obecní úřad ORP má největší rozsah kompetencí.

### 3.4.2 Samostatná působnost

Věci samosprávy řeší zastupitelstvo a rada obce při jednáních. Zastupitelstvo si vytvořilo výbor pro životní prostředí. Na samosprávě se také v malé míře podílí odbor životního prostředí. Dále ochranu přírody a krajiny zaopatřuje referentka městské zeleně (odbor správy majetku).

Zastupitelstvo například v roce 2019 schválilo územní plán (plochy městské zeleně). Dále schválilo pro jednotlivá období rozpočty. Věci týkající se životního prostředí předkládá II. místostarosta nebo předseda výboru pro životní prostředí. V rámci ochrany přírody a krajiny řešilo v roce 2021 dotaci pro životní prostředí, kdy byly schváleny alokované prostředky ve výši 240 tis. Kč. a dotace ve výši 40 tis. Kč. Dále se schválil závěrečný účet za rok 2020 a dotace v oblasti životního prostředí pro rok 2021. Při všech zasedáních se „braly na vědomí“ zápisy jednání výboru životního prostředí. V uplynulých letech se zastupitelstvo zabývalo například pořízením změny územního plánu, kde se řešilo kácení zeleně (3 ks stromů) a v rámci toho se řešilo přijetí opatření a zvýšení ochrany. Dále zastupitelstvo jednalo o odvolání a volby člena výboru životního prostředí nebo schválilo jednací řád výboru.

Rada v roce 2021 v oblasti ochrany přírody a krajiny schválila veřejnou zakázku – revitalizace parkové plochy, ceník palivového dřeva vytěženého při údržbě městské zeleně mimo les na rok 2021, různé dodatky (např. k revitalizaci parkové plochy) a návrhy pro zasedání zastupitelstva (např. dotace pro životní prostředí na rok 2021). Dříve rada jednala o schválení ceníku vytěžené dřevní hmoty, který schválila. Rada také schválila zvýšení počtu referentů ochrany přírody a krajiny o 1 pracovníka nebo vyhlásila soutěž o nejlepší péči o sídlištní zeleň, kdy celková odměna činila 30 tis. Kč.

Výbor pro životní prostředí se skládá z 12 členů. Jednání výboru nejsou veřejnosti přístupná. Výbor se schází přibližně 1krát za měsíc a v rámci ochrany přírody a krajiny je nejvíce činný. Zveřejněno je celkem 26 zápisů z jednání. Výbor se v roce 2021 schválil dotačním program životní prostředí pro rok 2021. Dále řešil péči o zeleň, ošetření stromů, kácení stromů a keřů, jarní a zimní úklid, žádosti o kácení stromů a keřů, ekologickou dopravu, ... Schválil návrh a zpracování materiálu pro koncepci a kategorizaci ploch ve městě, kdy se uvádí plochy okrasné a reprezentativní, plochy pro chov domácí zvěře, doprovodné plochy a nové typy městské zeleně. Rada také doporučila finanční příspěvek 30 tis. Kč záchranné stanici živočichů Falco Týnec a finanční dar na krmení zvěře obory Skalice. Na problémy s kůrovcem

reaguje změnou skladby dřevin městských lesů. Jako možné řešení globálního oteplování považují náhradní výsadbu.

Odbor životního prostředí se samosprávou zabývá v menší míře. Oddělení v samosprávě spravuje dotační program pro životní prostředí, zajišťuje agendu toulavých a opuštěných zvířat a také výchovu, osvětu a environmentální vzdělávání. Na základě požadavku odboru město uzavřelo dvě smlouvy s konkrétními osobami. První smlouva se zabývá ustájením a zajištěním veterinární péče pro toulavá, týraná a opuštěná zvířata po dobu 24 hodin denně (1997). Smlouva byla schválena radou města. Město platí útluku 2 200 Kč + DPH (ve výši dle zákona) za každé zvíře. Druhá smlouva řeší průběžné monitorování, odchyt, přepravu, ustájení a veterinární péči o opuštěné kočky (2006). Smlouva byla schválena zastupitelstvem města. Město platí formou paušálních plateb 20 tis. Kč měsíčně. Obě smlouvy jsou platné na dobu neurčitou.

#### **3.4.2.1 Městská zeleň**

Velkou část samosprávy ochrany přírody a krajiny má na starosti referentka městské zeleně (odbor správy majetku, oddělení technické). Jedná se o jediný případ v České Lípě, kdy má něco z ochrany přírody a krajiny na starosti pouze jeden vyhrazený pracovník.

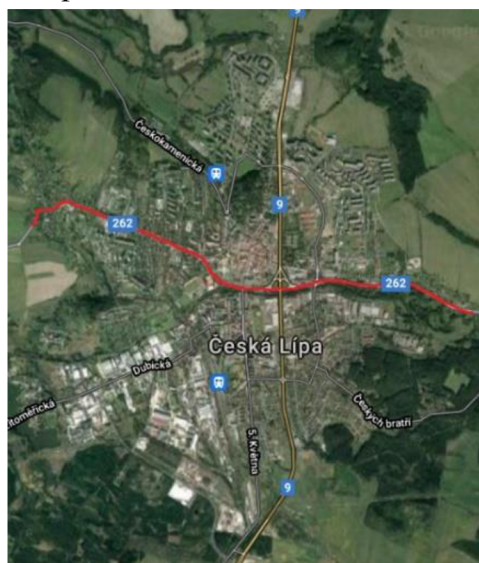
Údržba městské zeleně, tedy zelených ploch, keřů a stromů se provádí po celý rok. Seč trávy, kácení stromů, řez stromů a keřů, hnojení a další práce provádí vybraná firma v rámci výběrového řízení. Firma je vybrána na základě nejnižší cenové nabídky a potřebné kvalifikace. Výběrové řízení má na starosti zastupitelstvo obce, vzhledem k tomu, že vybraná firma zprostředkovává např. novou výsadbu, tudíž dojde k nabytí nového majetku obce. Na výběru vhodné firmy se podílí také referentka městské zeleně. Hrabání listí, úklid pletí a zelených ploch zajišťují pracovníci veřejně prospěšných prací. Pracovníky zajišťuje úřad práce.

Městská (veřejná zeleň) spadá pod území obecního úřadu. Pod městskou zeleň spadají veřejně přístupné plochy majetku lesa – zeleň na sídlištích, parky, ostatní zeleň ve městě, okolní louky, doprovodná zeleň podél komunikací atd. Kontrolu provedených prací provádí referentka městské zeleně. Kontrola se provádí fyzicky, kdy pověřená osoby objíždí místa zeleně spolu s najatou firmou. Harmonogram se zpracovává na čtvrtletí, tudíž kontrola se provádí 4x za rok. Dle kontroly se i průběžně aktualizuje pasport zeleně. Stav městské zeleně se zjišťuje vlastní fyzickou kontrolou (vizuální). Nekontroluje se ale každý např. strom jednotlivě. Dále stav zeleně mohou posoudit soudní znalci v rámci odborných posudků, kdy se jedná nejčastěji o

starší a vzácnější stromy. Na stav dřevin také upozorňuje městská policie nebo občané, kteří nejčastěji hlásí suché a nakloněné stromy, které ohrožují okolí.

Pro údržbu městské zeleně jsou v řešeném území uzavřeny dvě rámcové smlouvy o dílo pro obvod 1 a obvod 2. Smlouvy byly podepsané mezi objednatelem (Městský úřad Česká Lípa) a dodavatelem (TV Facility Group, a.s.). Obě smlouvy byly schválené zastupitelstvem 11. 7. 2018 a jsou platné po dobu 4 let. Firma má na starosti péči o městskou zeleň, rostlinářskou péči a bioodpad. V rámci smluv je úkolem firmy mulčování, seč trávy, keřů a stromů, úklid psích exkrementů, komplexní založení záhonu a osázení, výsadba stromů a keřů, úklid listí, odvoz odpadků a listí, mechanické a chemické odplevelení, řez keřového porostu a stromů, zálivka, ošetřování dřevin, kácení stromů a odstranění pařezů. Firma zasahuje podle požadavků termínů dle objednatele. Smlouva v rámci obvodu 1 platí pro severní část města od silnice II/262. Pro tuto část byla vymezena částka 28.779.648,00 Kč bez DPH. Druhá smlouva je platná pro jižní část města od silnice 262. Zde byla dohodnuta celková cena 20.496.060,00 Kč bez DPH. (Česká Lípa, b.r.)

Obrázek 3 - Mapa obce Česká Lípa – silnice II/262



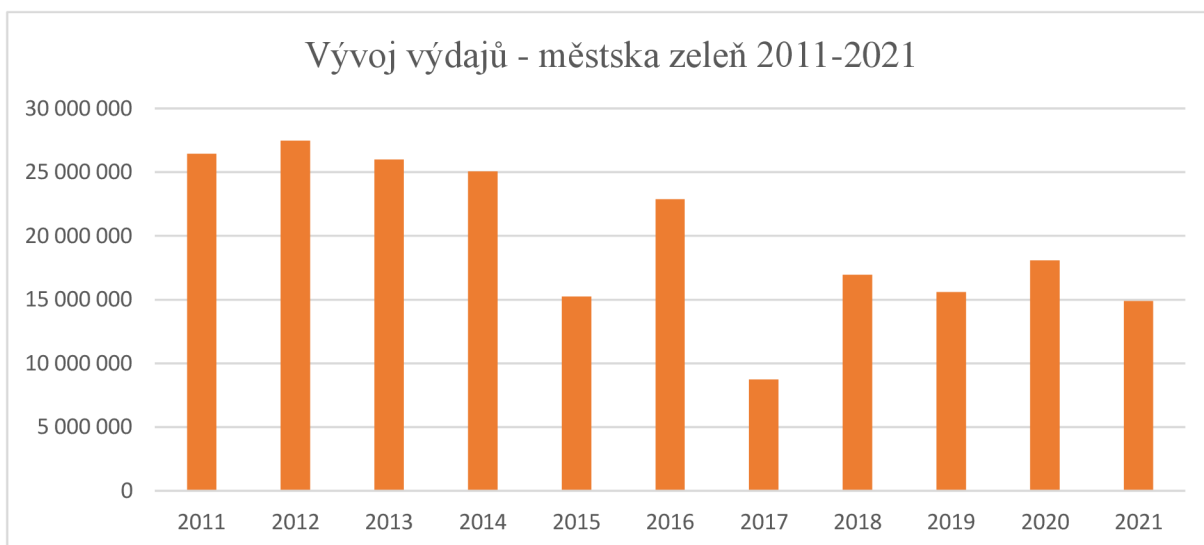
Zdroj: Google Maps

Referentka městské zeleně zpracovává pasport zeleně, který ale není veřejně přístupný. O zpřístupnění pasportu veřejnosti se v blízké budoucnosti bude usilovat. Jediný přístupný dokument, který mapuje městskou zeleň je územní plán obce České Lípy. Dokument vyznačuje plochy městské zeleně „UZ“ světle zelenou barvou. V současnosti platný územní plán byl schválen v roce 2019 zastupitelstvem. Na území obce se vyskytuje celkem 15 ploch městské zeleně, které jsou nezastavitelné. Pod k.ú. Česká Lípa spadají 4 plochy, pod k.ú. Stará Lípa 2 plochy, pod k.ú. Lada 7 ploch, pod k.ú. Dobranov 1 plocha a pod k.ú. Heřmaničky 1 plocha

veřejné zeleně. Celkem plochy veřejné zeleně zaujímají rozlohu 5, 79 ha. Největší plochy městské zeleně se dle územního plánu vyskytují v centrální části města. Největší plochou městské zeleně v obci Česká Lípa je Městský park (01 – UZ4), který je evidován i jako VKP. (Územní plán Česká Lípa, 2020)

Městská zeleň je financována z veřejného rozpočtu obce. Někdy se využívají i finance získané prostřednictvím dotací, které jsou využívány především na výsadbu, revitalizaci a nové věci spolu s následnou péčí. Dotace se nepoužívají na údržbu zeleně. Následující graf zobrazuje vývoj výdajů odboru životního prostředí a odboru správy majetku v oblasti městské zeleně od roku 2011 do roku 2021. Odbor správy majetku vynakládá větší výdaje. Ve srovnání s příjmy byl rozpočet pro každý rok schodkový. Výdaje jsou z většiny dány na správu a údržbu městské zeleně, odchyt, pobyt psů a koček v útulku, památné stromy, výsadbu zpevňujících dřevin, ovocnou výsadbu, revitalizaci a inventarizaci zeleně atd. Nejnižší výdaj byl v roce 2017, kdy částka činila 8,7 mil. Kč. Nejvyšší výdaje byly v letech 2011 až 2014, kdy se částka pohybovala nad 25 mil. Kč. Právě v těchto letech vysoké výdaje zapříčinila zmíněná zimní údržba a čištění, údržba zeleně, revitalizace a inventarizace zeleně. (Česká Lípa, b.r.)

Obrázek 4 - Vývoj výdajů městská zeleň 2011-2021



Zdroj: Rozpočet obce Česká Lípa 2011-2021

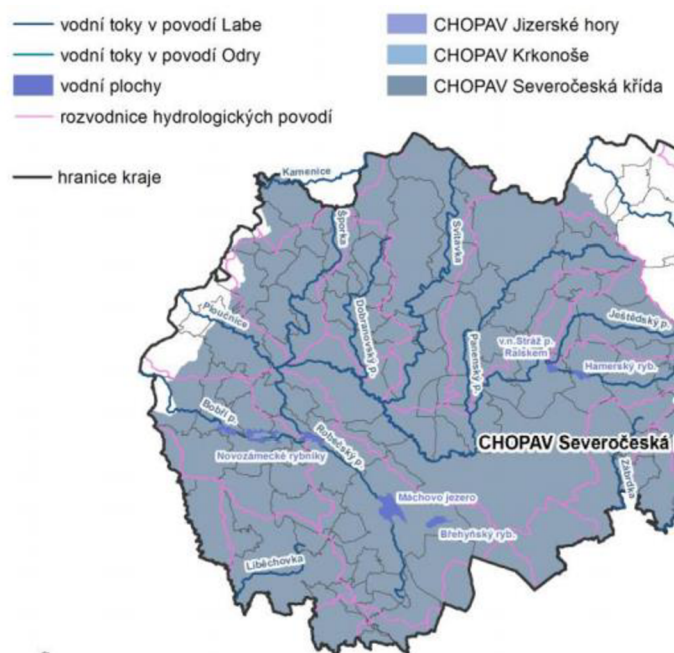
### 3.5 Ochrana vod

Řešené území je poměrně bohaté na vodní plochy a toky. Zasahuje zde Chráněná oblast přirozené akumulace vod Severočeská křída, která pokrývá většinu území. Nachází se zde

hlavní povodí Ploučnice (kategorie A) s hlavními přítoky Robečským potokem, Panenským potokem a Svitávkou. Na území se vyskytuje celkem 11 vodních toků (Zábrdka, Liběchovka, ...), které spadají pod povodí I. řádu – Labe. Vyskytuje se zde i množství vodních nádrží (19). Velkou a známou vodní nádrží je Máchovo jezero. (Územně analytické podklady Česká Lípa, 2020) a (Územní plán Česká Lípa, 2020)

V území je několik podzemních vod, mezi základní vrstvy (6) se řadí například Křída Liběchovky a Pšovky, Křída Horní Ploučnice, ... Dále se zde vyskytují 3 hlubinné vrstvy bazálního přírodního kolektoru (např. Bazální křídový kolektor na Jizeře). Vyskytují se zde i aktivní záplavová území – Bystrá, Liběchovka, Pšovka, Svitávka, Ploučnice, Šporka, Robečský potok, Panenský potok a Ještědský potok. V území jsou zaznamenány 2 zranitelné oblasti – Náhlov, Blíževedly. Zajímavostí je léčivý zdroj – ložisko peloidů v Hamru na jezeře. (Územně analytické podklady Česká Lípa, 2020) a (Územní plán Česká Lípa, 2020)

Obrázek 5 - Hydrologie a CHOPAV ORP Česká Lípa



Zdroj: PRURÚ Liberec, 2017

### 3.5.1 Přenesená působnost

Přenesenou působnost v oblasti záležitostí vod má v kompetenci oddělení vodoprávního úřadu, které spadá pod odbor životního prostředí. Čtyři referenti vodoprávního úřadu jsou rozdělení dle správních obvodů. Vodní záležitostí v obci Česká Lípa spravuje obecní úřad a

obecní úřad ORP. Úřady se řídí zákonem č. 254/2001 Sb., o vodách a zákonem č. 274/2001 Sb., o vodovodech a kanalizacích. Všechny nástroje ochrany používají v podobné míře.

Obecní úřad (§ 105) omezuje, zakazuje či upravuje nakládání s povrchovými vodami, rozhodnutím nebo OOP může omezit, zakázat nebo upravit obecné nakládání s vodami. Rozhodnutí a OOP vkládá do informačního systému veřejné správy. Také rozhoduje, zda se jedná o vodní dílo nebo vodní tok. Mimo povodeň je povodňovým orgánem. V rámci povodní zpracovává povodňový plán města, který je od roku 2020 v digitální verzi. Dále vydává různé příkazy, řeší přestupky, vyhláší a odvolává povodňové stupně apod. Kompetence obecního úřadu určuje vodní zákon.

Obecní úřad ORP (§ 106) Česká Lípa vykonává zbytkovou působnost, pokud není svěřena jinému orgánu. Úřad nejčastěji vydává povolení k nakládání s vodami nebo i k jiným činnostem (např. výsadba v záplavových územích k ovlivnění odtokových poměrů, zasypaní odstavených ramen vodních toků, ...). Vydává souhlasy ke stavbám formou stanoviska nebo rozhodnutí, vydává vyjádření k záměrům, vede vodoprávní a majetkovou evidenci, vydává stanoviska k územním a regulačním plánům, schvaluje manipulační a kanalizační řády vodních děl, přijímá ohlášení, stanoví ochranná pásma apod. Město Česká Lípa má též povodňový plán ORP Česká Lípa.

### **3.5.2 Samostatná působnost**

Záležitosti v oblasti vod řeší v samosprávě také zastupitelstvo a rada města. Nejvíce se zde uplatňuje výbor pro životní prostředí. V České Lípě funguje povodňová komise pro území obce České Lípy a pro území správního obvodu ORP Česká Lípa. Podněty a návrhy týkající se vod se na zasedáních a jednáních řeší méně, než ochrana přírody a krajiny. Odbor správy majetku v rámci samosprávy vykonává správu a údržbu vodních děl (referent správy majetku – vodní hospodářství).

Zastupitelstvo v rámci vod schválilo například darovací smlouvu Severočeské vodárenské společnosti, a.s. Dále schválilo dotaci na revitalizaci vodního díla Městský park nebo ověřovací studii koupaliště Dubice (venkovní bazén), kde se jednalo o ověření kapacity zdroje vody a kvality vody. Samosprávný orgán se také zabýval zákazem odběru vody kvůli suchu, obnovou retenční nádrže Pod Ortelem či územním plánem, který řeší záplavová území nebo vodní plochy. Důležitým dokumentem, který zastupitelstvo schvaluje je povodňový plán.



Město Česká Lípa má povodňový plán pro samostatné území obce (2014, digitální, průběžně aktualizováno) a pro území správního obvodu ORP (2011).

Rada obce Česká Lípa se v oblasti vod zabývala přijetím/souhlasem přidělení veřejných zakázek (např. projektová příprava vodovodu RD Stará Lípa, projektová příprava koupaliště Dubice apod.). Často schvaluje smlouvy o zřízení služebnosti se Severočeskou vodárenskou společností, a.s. Dále schvaluje pronájem volnočasového areálu koupaliště Dubice, souhlasí s podpachty (rybářské právo k vodní ploše rekreačního areálu Dubice) a také bere na vědomí návrhy na zasedání zastupitelstva. Rada i například stanovila navýšení nebo snížení o 1 pracovníka v rámci vodního hospodářství.

V roce 2020-2021 výbor pro životní prostředí schválil koncepci a kategorizaci ploch, kde se řeší retence dešťových vod, kdy se vybuduje fontána a pod ní podzemní nádrž. Dále k vyřešení problematiky hospodaření s vodou ve městě schválil program „Dešťovka“, který nabízí řešení pro zadržení vody. Výbor jako možnost řešení adaptace na globální klimatické změny považuje jímání dešťovky formou nádrží. V neposlední řadě také schvaluje stanovení termínů a námětů, vyhodnocuje žádosti o dotace nebo se seznamuje s úkoly státní správy vodního hospodářství.

### **3.5.2.1 Vodní hospodářství**

Vodní hospodářství má v samosprávě v kompetenci referent vodního hospodářství (odbor správy majetku, oddělení technické). I v této situaci se jedná o jednoho vyhrazeného pracovníka.

Údržba vodních ploch a toků, drenážní a dešťové kanalizace se provádí pravidelně po zimním období, dle aktuálního stavu a potřeby. V rámci výběrového řízení byla vybrána firma, která nabídla nejnižší cenovou nabídku a prokázala potřebnou kvalifikaci. Výběrové řízení má na starosti rada obce, vzhledem k tomu, že nedojde k nabytí nového majetku obce (opak městské zeleně). Výběru nejvhodnější firmy se zúčastňuje i referent vodního hospodářství.

Údržba a všechny související práce jsou prováděny na území obecního úřadu (obecních částech). Spadají sem všechny vodní plochy a toky, nádrže, kanalizace, odlučovače ropných látek apod. Kontrolu provádí referent vodního hospodářství fyzicky spolu se sjednanou firmou. Harmonogram je stanoven dle aktuálních potřeb. Dále stav vodních ploch a toků mohou posoudit soudní znalci v rámci odborných posudků.

Pro údržbu jsou v řešeném území uzavřeny dvě rámcové smlouvy o dílo. Smlouvy byly sjednány mezi objednatelem (Městský úřad Česká Lípa) a dodavatelem (SUEZ Využití zdrojů, a.s.). Obě smlouvy byly schváleny radou 28. 5. 2018 a jsou platné po dobu 4 let. První smlouva se zabývá komplexní, pravidelnou a systematickou péčí o vodní toky, vodoteče, nádrže a odlučovače ropných látek. V rámci smlouvy je úkolem firmy zajištění čistoty (např. čisticí čerpadlo), opevnění břehů a zpevnění dna, čerpání vody, budování odtokových žlabů, výkop zeminy, zazimování, vypuštění a napouštění, likvidace kalů, zavedení a údržba čistícího a cirkulačního systému, vypracování manipulačního řádu, monitoring, údržba a obsluha retenčních nádrží apod. včetně nákladů. Druhá smlouva se zabývá komplexní, pravidelnou a systematickou péčí o systém drenážní a dešťové kanalizace. V rámci této smlouvy je úkolem firmy zajistit hloubení rýh, uložení sypaniny, vodorovnou dopravu, montáž potrubí, proplach potrubí, čištění apod. včetně nákladů. Sjednaná firma zasahuje dle požadavků objednatele. Pro smlouvu k údržbě vodních toků, nádrží a odlučovačů ropných látek byla stanovena částka 2.121.405,00 Kč bez DPH. Pro druhou smlouvu (oprava a údržba kanalizace) byla vymezena částka 5.321.146,00 Kč bez DPH. (Česká Lípa, b.r.)

Obrázek 6 - Vývoj výdajů vodní hospodářství 2011-2021



Zdroj: Rozpočet obce Česká Lípa 2011-2021

Vodní hospodářství je financováno především z veřejného rozpočtu obce. Někdy se využívají i finance získané prostřednictvím dotací. Následující graf zobrazuje vývoj výdajů odboru životního prostředí a odboru správy majetku v oblasti vodního hospodářství od roku 2011 do roku 2021. Odbor správy majetku vynakládá větší výdaje. Ve srovnání s příjmy byl rozpočet pro každý rok schodkový. Výdaje jsou z většiny dány na povodňovou ochranu, vodní hospodářství, dešťovou a drenážní kanalizaci, protipovodňový varovný systém, veřejné WC, kašny, havárie vody, kanalizace a topení, údržbu areálu koupaliště, fontány apod. Nejnižší výdaj byl v roce 2011, kdy částka činila 1 300 tis. Kč. Největší výdaje byly v roce 2015 a 2016,

kdy se částka pohybovala mezi 3 700 – 3 800 tis. Kč. Tyto částky byly způsobeny vysokým výdajem v oblasti drenážní a dešťové kanalizace a sešlostí více událostí (havárie vody, údržba areálu koupaliště, ...). (Česká Lípa, b.r.)

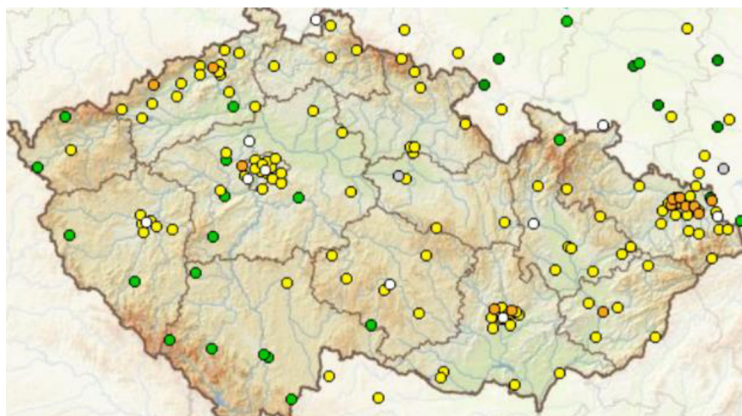
### 3.6 Ochrana ovzduší

Podle Českého hydrometeorologického ústavu se index znečištění ovzduší obce Česká Lípa a území správního obvodu ORP Česká Lípa nachází v současnosti mezi přijatelnou (2A -  $\geq 0,67$  a  $<1,00$ ) nebo velmi dobrou (1A -  $\geq 0,00$  a  $<0,34$ ) až dobrou (1B -  $\geq 0,34$  a  $<0,67$ ) úrovní. Na území se v současnosti v ovzduší nachází polétavý prach  $PM_{10}$  a ozón  $O_3$ . Hodnoty se každé 3 hodiny sledují a měří po celý den. Hodnota  $PM_{10}$  se dle aktuálních měření v posledních dnech pohybuje mezi 1.0–19.7  $\mu\text{g}/\text{m}^3$ . Hodnota  $O_3$  se v posledních dnech pohybuje mezi 25.3–95.8  $\mu\text{g}/\text{m}^3$ . (ČHMÚ, b.r.)

Oproti dřívějšímu se kvalita ovzduší zlepšila. V roce 2007 byly 19krát překročeny limitní hodnoty a meze tolerance. Problémem byla frakce pevných částic  $PM_{10}$ . V roce 2008 naopak na 5% území došlo k překročení limitů benzo(a)pyrenu. V roce 2018 bylo ve správním obvodu zasaženo 5 obcí, u kterých došlo k překročení 2 imisními limity a 36 obcí u kterých došlo k překročení 1 imisních limitů. V současnosti patří mezi hlavní znečišťovatele města především silniční doprava. Obec Česká Lípa přijala místní program ke zlepšení kvality ovzduší (2004). (Územně analytické podklady Česká Lípa, 2020)

Ve srovnání s ostatními územími České republiky se hodnoty pohybují na podobné/stejně úrovni viz obrázek níže. Zelená barva značí nejlepší stav (1A-1B), žlutá barva značí přijatelný stav (2A), oranžová barva značí přijatelný stav. Na území České republiky se v současnosti nevyskytuje nejhorší/špatný stav (3A-3B), který se značí červenou a hnědou barvou. Bílá barva znamená, že data nejsou úplná a šedá barva, že index nebyl stanoven. (ČHMÚ, b.r.)

Obrázek 7 - *Index kvality ovzduší ČR*



Zdroj: ČHMÚ 2021

### 3.6.1 Přenesená působnost

Státní správu ochrany ovzduší má v České Lípě v kompetenci oddělení ochrany ovzduší, které je součástí oddělení ochrany přírody a krajiny a spadá pod odbor životního prostředí. Ochranu ovzduší má v rámci přenesené působnosti na starosti referentka ochrany ovzduší. Ochranu ovzduší v obci Česká Lípa spravuje obecní úřad a obecní úřad ORP. Úřady jednají hlavně podle zákona č. 201/2012 Sb., o ochraně ovzduší. V obci Česká Lípa se na ochraně ovzduší podílí hlavně státní správa. Obce jakožto provozovatelé mají za povinnost řádně provozovat své zdroje. Nejvíce jsou zde využívány nástroje administrativní a v menší míře ekonomické a koncepční.

Obecní úřad (§ 11) vystupuje jako dotčený orgán ve stavebních řízeních, kde se vyjadřuje ke stanoviskům krajského úřadu k umístění stacionárního zdroje. Dále veřejnosti zpřístupňuje informace o aktuálním stavu – odkaz na mapu a aktuální stav znečištění ovzduší. Podle zákona projednává přestupky, kdy například v roce 2012 vybral poplatek 10 tis. Kč za malé zdroje znečištění ovzduší. Území nepatří mezi nízkoemisní zóny, tudíž nemusí vydávat opatření k omezení provozu silničních motorových vozidel. V rámci zveřejněných nařízeních není od roku 2002 evidováno žádné nařízení obce, kterým by byl vydán regulační řád k ochraně ovzduší. Mezi další kompetence se řadí například kontrola provozovatelů stacionárních zdrojů apod. Město dalo v roce 2004 zpracovat místní program a v roce 2016 studii znečištění venkovního ovzduší.

Obecní úřad ORP (§ 11) provádí především povolovací a kontrolní činnost. Úřad vydává stanoviska k užívání, umístění nebo provedení stavby stacionárního zdroje. V roce 2020 úřad

obdržel 115 žádostí o závazné stanovisko, kdy se ve většině případech jednalo o rodinný dům, kterého je součástí stacionární zdroj. Dále je orgánem ochrany ovzduší a může ukládat sankce za neplnění povinností, kdy vyzve k nápravě v rámci opatření nebo k zastavení provozu. Jako každý obecní úřad ORP i Česká Lípa spolupracuje s Českou inspekcí životního prostředí, která provádí kontrolní činnost.

### **3.6.2 Samostatná působnost**

Ochranu ovzduší v samosprávě řeší zastupitelstvo, rada a výbor životního prostředí obce. Do ochrany ovzduší se nejvíce zapojuje výbor. Ve srovnání s ochranou přírody a ochranou vod se v České Lípě ochrana ovzduší uplatňuje nejméně. Město nezveřejňuje žádnou OZV (neobjevuje se zde např. nízkoemisní zóna) nebo vyhlášku, která by se vztahovala k ochraně ovzduší. V porovnání s přenesenou působností je město v rámci samosprávy méně aktivní.

Zastupitelstvo schválilo strategický plán rozvoje města 2017-2023, který popisuje hodnoty znečištění ovzduší. Zastupitelstvo schválením dokumentu schválilo snahu o zlepšení stavu ovzduší pomocí snížení tuhých emisí z dopravy a lokálních topenišť. Cílem je i naplňování OOP (MŽP) – Program zlepšování kvality ovzduší zóny Severovýchod (např. podpora městské hromadné dopravy, omezení vjezdu vozidel atd.). Zastupitelstvo také schválilo dokument Územně analytické podklady 2020, který řeší znečištění imisemi.

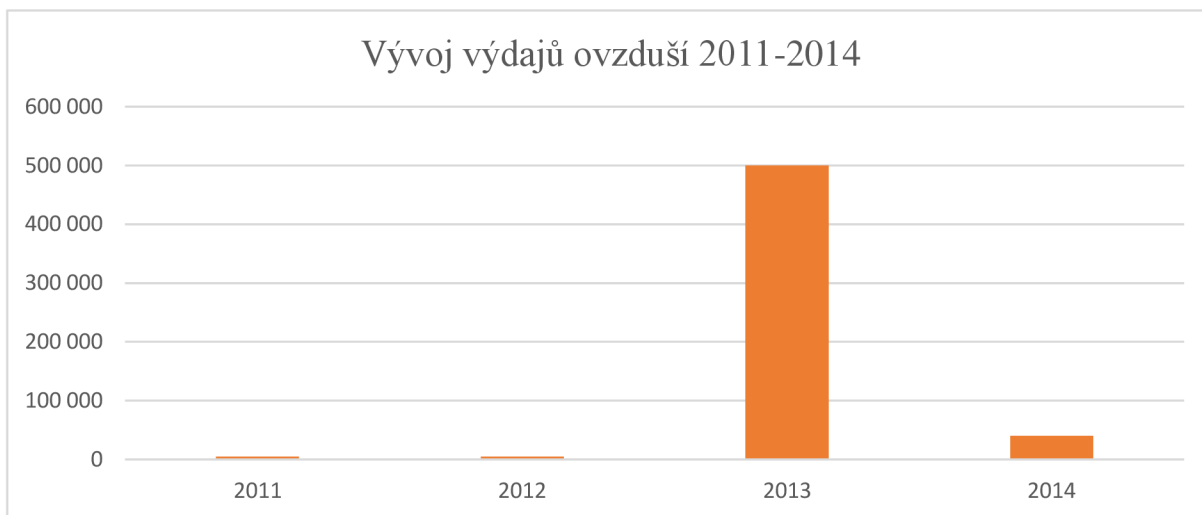
Výbor pro životní prostředí řešil ochranu ovzduší například v roce 2019, kdy člen výboru zmiňoval, že ke zlepšení kvality ovzduší je potřeba znát současný stav, který je potřeba zmapovat. Pro závažnost se doporučilo téma připomenout zastupitelstvu. Na tomto jednání výbor schválil potřebu zpracovat komplexní studii o životním prostředí (koncepte péče o životní prostředí). Téhož roku výbor doporučil zastupitelstvu, aby zadalo vedení města zpracovat dlouhodobé opatření k praktické realizaci, které se týká i zlepšení stavu ovzduší. Dále doporučilo zastupitelstvu, aby při zadávání projektů zapracovalo do podmínek dodržení pravidel místní adaptace na klimatické změny (zadržování a využití srážkových vod na zlepšení stavu ovzduší).

### 3.6.2.1 Ochrana ovzduší

Pro ochranu ovzduší není v rámci samosprávy zřízen žádný pracovník. Jak již bylo zmíněno, ochrana ovzduší je na řešeném území řešena především orgány přenesené působnosti. Město nemá s žádnou firmou uzavřenou smlouvu jako s předešlými složkami životního prostředí, ale měření a kontrolu stavu ovzduší provádí Český hydrometeorologický ústav (celá ČR), který v případě zhoršení stavu kontaktuje úřady.

Záležitosti týkající se ochrany ovzduší jsou financovány z veřejného rozpočtu obce, popřípadě z dotací. Následující graf zobrazuje vývoj výdajů odboru životního prostředí od roku 2011 do roku 2014. Jiné rozpočty neukazují příjmy ani výdaje na ochranu ovzduší. Ve srovnání s příjmy byl rozpočet pro každý rok schodkový. Výdaje jsou dány pouze na monitorování ovzduší. Nejnižší výdaj byl v roce 2011 a 2012 kdy částka činila 5 tis. Kč. Největší výdaje byly v roce 2013, kdy částka činila 500 tis. Kč. Příjmy z ovzduší jsou v případě, že město vybere poplatků za malé zdroje znečištění ovzduší (např. v roce 2012 10 tis. Kč). (Česká Lípa, b.r.)

Obrázek 8 - Vývoj výdajů ovzduší 2011-2014



Zdroj: Rozpočet obce Česká Lípa 2011-2021

## 3.7 SWOT ANALÝZA

Dle získaných poznatků z výzkumu autorka práce sestavila souhrnnou analýzu přírody a krajiny, ovzduší a vod města České Lípy. Na základě analýzy byly vyhodnoceny silné stránky, slabé stránky, příležitosti a hrozby. Z analýzy bude vytvořen možný návrh na zkvalitnění.

Tabulka 1 - *SWOT analýza*

|                      | <b>Silné stránky</b>   | <b>Slabé stránky</b>   |
|----------------------|--|--|
| <b>Vnitřní vlivy</b> | <ul style="list-style-type: none"> <li>• upravená zeleň</li> <li>• dobrý stav dřevin</li> <li>• čisté vodní toky a plochy</li> <li>• nízká míra znečištění ovzduší</li> <li>• aktivní občané</li> </ul>  | <ul style="list-style-type: none"> <li>• parkování na zeleni (nedostatek míst)</li> <li>• nevhodná výsadba dřevin na sídlištích (na inženýrských sítích, před okny paneláku)</li> <li>• růst okolní zástavby</li> <li>• nedostatečná hloubka koryt</li> <li>• hojně využívaná individuální doprava</li> </ul>                        |
|                      | <b>Příležitosti</b>  | <b>Hrozby</b>  |
| <b>Vnější vlivy</b>  | <ul style="list-style-type: none"> <li>• dotace EU</li> <li>• veřejný pasport zeleně</li> <li>• realizace hydrotechnických staveb (snížení škod)</li> <li>• ekologická doprava (pěší chůze, kola, koloběžky)</li> <li>• motivace občanů k většímu využívání MHD</li> </ul> | <ul style="list-style-type: none"> <li>• úbytek krajiny na úkor rozrůstající se zástavby</li> <li>• poškození zeleně</li> <li>• záplavy (časté deště)</li> <li>• zhoršení stavu ovzduší narůstající se individuální dopravou</li> <li>• nárůst produkce emisí malých stacionárních zdrojů</li> <li>• nespokojenost občanů</li> </ul> |

Zdroj: zpracováno autorkou, 2021

### 3.8 Návrh

V rámci návrhu ke zkvalitnění autorka práce navrhuje zpřístupnění pasportu zeleně veřejnosti. Pasport zeleně slouží obci k inventarizaci ploch a prvků městské zeleně. Pasport v obci Česká Lípa užívá především referentka samosprávy (městská zeleň). Město Česká Lípa má digitální pasport sjednaný prostřednictvím rámcové smlouvy o dílo přibližně od roku 2015.

Průběžně se provádí inventarizace a aktualizace. Pasport zprostředkovává firma Topos a.s. prostřednictvím programu Gramis. Sjednaná smluvní cena nebyla dohledána, ale byla odhadnuta přibližná cena 200 tis. Kč bez DPH. Pasport není z důvodu podmínek smlouvy firmy veřejný, proto autorka práce navrhne možný způsob uveřejnění pasportu.

Tabulka 2 - *pasport zeleně Česká Lípa (prvky)*

|                        | Počet prvků | Plocha (ha) |
|------------------------|-------------|-------------|
| Stromy                 | 8582        | -           |
| Keře                   | 2085        | -           |
| Skupiny keřů           | 776         | 5,6         |
| Živé ploty             | 579         | 1,3         |
| Skupina stromů         | 146         | 10          |
| Skupina dřevin ostatní | 72          | 5,4         |
| Travnaté plochy        | 3462        | 126,5       |
| Záhony                 | 362         | 1,1         |
| Celkem                 | 16 064      | 149,9       |

Zdroj: Česká Lípa, 2021

Referentka městské zeleně by nejdříve projednala se sjednanou firmou, zda by byla ochotná uzavřít novou rámcovou smlouvu o dílo, kde by firma souhlasila se zpřístupněním pasportu veřejnosti. Pokud by firma nesouhlasila, našla by se jiná firma. Za předpokladu, že by firma souhlasila, tak by se uzavřela smlouva nová. Před uzavřením smlouvy je nutné, aby referentka podala žádost k projednání zastupitelstvu města. Po projednání by zastupitelstvo ideálně návrh schválilo a smlouva by se mohla uzavřít. Nově podaný pasport by město oznámilo formou OZV na úřední desce. Odhadová cena nových služeb by činila přibližně 100 tis. Kč bez DPH. Částka by byla financována z veřejného rozpočtu, popřípadě podpořena dotací od Libereckého kraje.

- původní cena pasportu - 200 tis. Kč bez DPH,
- dodatečná cena (technické úpravy, přeinstalování nového programu, zaškolení v upraveném systému, ...) – 100 tis. Kč bez DPH (jednorázová cena).



Pokud by firma nesouhlasila se změnou smlouvy, muselo by město nalézt prostřednictvím výběrového řízení novou firmu dle nejvýhodnější cenové nabídky. Tento krok by opět muselo schválit zastupitelstvo. Firma by prostřednictvím své užívané aplikace vytvořila digitální pasport zeleně, který by umožňoval:

- evidenci dat,
- zobrazení a editaci objektů,
- vyhledání objektu,
- evidenci opatření,
- editaci.

Struktura pasportu by byla členěna na databázovou část (plochy zeleně, biologické a technické prvky, památné stromy, údržba zeleně, dendrologie, zájmové oblasti apod.) a mapovou část (editace, měření vzdáleností a ploch, zobrazení prvků a popisných informací, zobrazení vrstev a legend apod.). Pro veřejnost by se rozsah přístupnosti lišil (plochy, které jsou udržovány z městského rozpočtu, inventarizace ploch a prvků, definice ploch, mapa – vrstvy, tiskové služby, jednoduché poznámky, aktuální poloha apod.)

V případě uzavření nové smlouvy by sjednaná cena byla daleko vyšší. Odhadovaná cena by činila přibližně 2 mil. Kč bez DPH a zahrnovala by vytvoření nového pasportu zeleně a inventarizaci, včetně zpřístupnění veřejnosti. Vzhledem k převyšující částce 1 mil. Kč by město mohlo zažádat o dotaci EU – OP Zaměstnanost, který slouží k zefektivnění veřejné správy a poskytuje dotaci až ve výši 95 %.

- veřejný rozpočet – 100 000 Kč bez DPH (5 %),
- dotace - 1 900 000 Kč bez DPH (95 %).

Výhody: zjednodušení, informovanost občanů, rychlost.

Nevýhody: finanční a časová náročnost.

### **3.9 Vlastní zhodnocení**

Při porovnání zkoumaných složek životního prostředí dochází autorka práce k závěru, že nejvíce aktivní je v obci Česká Lípa ochrana přírody a krajiny. Dále je nejvíce aktivní ochrana vod a nejméně aktivní je ochrana ovzduší.

V rámci ochrany přírody a krajiny a ochrany vod se uplatňuje samospráva i státní správa. Naopak u ochrany ovzduší se v České Lípě uplatňuje především přenesená působnost, jelikož věci týkající se ochrany ovzduší v samosprávě nikdo na starosti nemá. Autorka práce v tomto nevidí problém, protože úřady ochrany ovzduší spolupracují s Českou inspekcí životního prostředí, která má stav ovzduší na starosti v rámci celé České republiky. Zároveň vzhledem k počtu složek k ochraně je logické, že nejvíce aktivní je ochrana přírody a vod.

Všechny tři složky spadají pod odbor životního prostředí a každá spadá pod své vymezené oddělení, tudíž pro každou složku je zajištěná oblast s určitými pracovníky. Nejvíce pracovníků pracuje na ochraně vod a nejméně pracovníků na ochraně ovzduší. Dle autorky práce je množství pracovníků adekvátní u každé zkoumané složky. Vzhledem k tomu, že ovzduší nemá stanovený žádný počet kusů, není potřeba více pracovníků. Referenti ochrany přírody a krajiny a ochrany vod jsou rozdělení (dle správních obvodů) a každému území je tak věnováno dostatek pozornosti. Město nevydalo žádné nařízení týkající se zkoumaných složek. Podle výzkumu jsou celkově nejvíce využívány nástroje administrativní. U ochrany přírody a krajiny se na přenesené působnosti podílejí všechny tři typy úřadů České Lípy. Na ochraně vod a ovzduší se na přenesené působnosti nepodílejí pověřené obecní úřady. Všechny úřady se řídí zákony, kterými mají. Každá z uvedených složek má zřízený nějaký dokument, který řeší danou problematiku.

V rámci samosprávy má ochranu přírody a krajiny a ochranu vod v kompetenci oddělení technické, které spadá pod odbor správy majetku. Ochrana ovzduší se v samosprávě v České Lípě neuplatňuje. Samosprávu má v každé složce na starosti referent. Vzhledem ke stavu si autorka práce myslí, že více pracovníků není potřeba. Město má navíc s uvedenými firmami uzavřeny smlouvy, kdy se o každou složku stará několik pracovníků, a tak referenti pouze dohlíží. Město v samosprávě nevydalo žádnou OZV, která by souvisela se zkoumanými složkami. Nejvíce aktivním orgánem ve všech složkách je výbor pro životního prostředí. Ostatní orgány se též aktivně starají.

V oblasti financí jsou největší celkové výdaje vynaloženy na ochranu přírody a krajiny. Nejmenší celkové výdaje jsou vynaloženy na ochranu ovzduší. Autorka práce usuzuje, že pořadí množství výdajů je logické, protože např. pod ochranu přírody spadá nejvíce složek.

Autorka práce je toho názoru, že v obci Česká Lípa je ochrana zkoumaných tří složek na relativně dobré úrovni. Úřady jednají podle zákonů, tudíž v této působnosti jednají dle nejlepších zájmů. Ochrana v samosprávě je též na celkem dobré úrovni, vzhledem ke stavu

přírody, krajiny, ovzduší a vod. Autorka práce si je ale vědoma, že všude je prostor na zlepšení a nic není bez chyb.

Tabulka 3 - Komparace složek ŽP

| <b>Přenesená působnost</b> |   |   |   |
|----------------------------|---|---|---|
|                            | <b>ochrana přírody a krajiny (114/1992 Sb.)</b>                 | <b>ochrana vod (254/2001 Sb., 274/2001 Sb.)</b>                 | <b>ochrana ovzduší (201/2012 Sb.)</b>                           |
| oddělení (odbor)           | oddělení ochrany přírody a krajiny, ovzduší a odpadů (odbor ŽP) | oddělení vodoprávního úřadu (odbor ŽP)                          | oddělení ochrany přírody a krajiny, ovzduší a odpadů (odbor ŽP) |
| odpovědní pracovníci       | 2 referenti – dle správních obvodů                              | 4 referenti – dle správních obvodů                              | 1 referent  |
| nařízení                   | -   | -   | -   |
| nejčastější nástroje       | administrativní, ekonomické                                     | všechny v podobné míře  | administrativní, méně koncepční a ekonomické                    |
| úřady                      | obecní úřad, pověřený ob. úř., ob. úř. ORP                      | obecní úřad, ob. úř. ORP  | obecní úřad, ob. úř. ORP  |
| obecní úřad                | povolení, rozhodnutí, sběr žádostí                              | rozhodnutí, OOP, příkazy  | stanoviska, kontrola, přestupky                                 |
| pověřený obecní úřad       | stanoviska, vyjádření, souhlasy, rozhodnutí                     | -   | -   |
| obecní úřad ORP            | stanoviska, OOP, dozor  | povolení, souhlasy, vyjádření, stanoviska, OOP                  | povolení, kontrola, stanoviska, příjem žádostí, sankce          |
| dokumenty                  | pasport městské zeleně, územní plán (2021),                     | Povodňový plán obce České Lípy (2014, 2020 digitální) povodňový | místní program (2004), studie znečištění venkovního ovzduší     |

|                                  |   |  |                                      |
|----------------------------------|---|--|--------------------------------------|
|                                  | strategický plán (2017-2023)              | plán ORP Česká Lípa (2011), územní plán (2021), strategický plán (2017-2023) | (2016), strategický plán (2017-2023) |
| <b>Samostatná působnost</b>      |   |  |                                      |
| oddělení (odbor)                 | oddělení technické (odbor správy majetku) | oddělení technické (odbor správy majetku)                                    | -                                    |
| odpovědní pracovníci             | referent městské zeleně                   | referent vod, kanalizace a komunikací  | -                                    |
| OZV                              | -   | -  | -                                    |
| orgány                           | zastupitelstvo, výbor ŽP, rada, odbor ŽP  | zastupitelstvo, výbor ŽP, rada, povodňová komise                             | zastupitelstvo, výbor ŽP, rada       |
| činnost                          | firma (TV Facility Group, a.s.)           | firma (SUEZ Využití zdrojů, a.s.)  | -                                    |
| celkové nejvyšší výdaje          | 27 mil. Kč                                | 3,8 mil. Kč  | 500 tis. Kč                          |
| celkové nejnižší výdaje          | 8,7 mi. Kč                                | 1,3 mil. Kč  | 5 tis. Kč                            |
| přenesená X samostatná působnost | obě                                       | obě  | přenesená                            |

Zdroj: zpracováno autorkou (na základě výzkumu), 2021

## Závěr

Teoretická část práce obecně popisuje roli obce v ochraně přírody a krajiny. Nejdříve byl v první kapitole vysvětlen pojem obec. Součástí této kapitoly autorka práce popsala postavení obce z pohledu veřejné správy, působnost, orgány obce a také zapojení občanů a jejich právo na informace, jelikož záležitosti obce se netýkají pouze orgánů veřejné správy ale i občanů. Součástí druhé kapitoly je vysvětlen pojem ochrana přírody a krajiny. V rámci této kapitoly byly popsány jednotlivé druhy ochrany dle zákona č. 114/1992 Sb., nástroje a obec v ochraně přírody a krajiny obecně. Do popisu ochrany přírody a krajiny byl zakomponován krátký popis o ochraně vod a ovzduší, které se dále řeší v praktické části práce.

V praktické části práce se popisuje zkoumaná obec Česká Lípa. Autorka práce nejdříve provedla základní charakteristiku města, která ho má blíže představit. Dále je město popsáno z hlediska historického vývoje a jeho vlivu na krajinu. Od úplných počátků, kdy město vznikalo, postupně docházelo k negativním zásahům do okolní krajiny. Je ale nutno podotknout, že oproti 70. letům je na tom město lépe. Město se stále potýká s řadou problémů, ale nyní je stále více a více možností, jak tyto problémy snadněji vyřešit. Autorka dále obecně popisuje přenesenou a samostatnou působnost v České Lípě. Obě působnosti má v kompetenci celkem 10 odborů, které jsou velice logicky rozděleny dle oblastí. Město Česká Lípa má poměrně zajištěný dostatečný počet pracovníků a zástupců. Hlavní částí praktické části je výzkum ochrany přírody a krajiny, ochrany vod a ochrany ovzduší. U každé složky byla nejdříve provedena analýza v rámci ORP. Při analýze byly využity dokumenty Územní plán (2020) a Územně analytické podklady (2020) města České Lípy k základní charakteristice složek v území. Autorka u jednotlivých složek popsala a porovнала přenesenou a samostatnou působnost. Na závěr práce autorka provedla SWOT analýzu, která vyhodnotila silné stránky, slabé stránky, příležitosti a hrozby. Na základě analýzy byl proveden možný návrh ke zlepšení ochrany. Návrh se týkal zpřístupnění pasportu zeleně veřejnosti. Závěr práce byl pak ještě doplněn vlastním zhodnocením, kde jsou jednotlivé složky přehledně porovnány.

Cílem práce bylo objasnit, jak se obec podílí na ochraně přírody a krajiny. Tento cíl byl naplněn v rámci teoretické i praktické části práce. Nejdříve byla popsána obecná role obce v ochraně přírody a krajiny a poté popsána role konkrétní obce z pohledu veřejné správy. Dalším cílem bylo posouzení, zda obec pečuje o přírodu a krajinu dostatečně. Přenesenou působnost vymezují zákony, kterými se jednotlivé úřady v České Lípě řídí tak, jak mají. Samostatná působnost je již v rukou obce. Vzhledem ke stavu přírody a krajiny, vod i ovzduší

lze usoudit, že obec Česká Lípa je na tom velice kladně. Jednotlivé orgány samosprávy ochranu zkoumaných tří složek aktivně řeší. Kromě ochrany ovzduší mají další dvě složky ještě vymezeného pracovníka pro samosprávu. V České Lípě jako všude jinde je spousta prostoru pro zlepšení, ale autorka práce dle výzkumu usuzuje, že město je na tom celkem dobře. Posledním cílem práce bylo navrhnout zkvalitnění ochrany přírody a krajiny. Návrh se týkal zveřejnění pasportu zeleně pro veřejnost, což by přineslo usnadnění komunikace, rychlejší a přehlednější systém.

V rámci zkoumaných složek byla nejdříve zkoumaná ochrana přírody a krajiny. Ochrana je v území zastoupena v obecné i zvláštní formě. Území je bohaté na flóru i faunu, a proto je třeba této oblasti věnovat pozornost. Z analýz vyplývá, že přírodu a krajinu v rámci státní správy řeší obecní úřady, které plní stanovení zákona č. 114/1992 Sb. Podstatnější roli zde hraje samospráva, která zajišťuje péči. Orgány samosprávy jsou aktivní. Nechybí ani zapojení občanů např. prostřednictvím spolků.

Další zkoumanou složkou byla ochrana vod. Řešené území je poměrně bohaté na vodní toky a plochy. Stav vod je v současnosti na relativně dobré úrovni. Riziko by mohly přinést především klimatické změny. Nárůst dešťů může ohrozit kvalitu vody a rozšířit například sinice. Přenesenou působnost dle zákona č. 254/2001 Sb. a zákona č. 274/2001 Sb. řeší úřady, tak jak mají. Opět se zde více uplatňuje samospráva, která zajišťuje péči. Orgány samosprávy jsou aktivní, ale záležitosti ochrany vod se již řeší méně než ochrana přírody a krajiny.

Poslední zkoumanou složkou byla ochrana ovzduší. U této složky bylo zjištěno, že území je na přijatelné až dobré úrovni v kvalitě ovzduší. Oproti dřívějšku je na tom kvalita ovzduší lépe a ve srovnání s Českou republikou podobně. Velkým rizikem budoucího znečištění by mohla být především narůstající se individuální doprava. V současnosti je trendem, aby měl každý své auto a lidé upřednostňují pohodlí. Zároveň je ale i trendem ekologie. Můžeme jen doufat, že lidé začnou více myslet na budoucnost. Přenesenou působnost řeší úřady podle zákona č. 201/2012 Sb. Samosprávu řeší pouze v mezních případech orgány samosprávy.

Při komparaci zkoumaných tří složek dochází autorka práce k závěru, že nejvíce se na území ORP Česká Lípa uplatňuje ochrana přírody a krajiny a nejméně ochrana ovzduší. V rámci ochrany přírody a krajiny a ochrany vod je v řešeném území důležitější samospráva, která má na starosti péči. U ochrany ovzduší se jedná především o státní správu a pracovník samosprávy není potřeba. Úřady jednají dle platných právních předpisů, tudíž je zajištěna

dostatečná potřebná péče. Orgány samosprávy aktivně řeší záležitosti uvedených tří složek a na ochraně se též podílejí referenti samosprávy. Nejvíce aktivní je výbor pro životní prostředí. Dle aktuálního stavu je péče zajištěna dostatečně u všech tří složek. Autorka práce též konstatuje, že je ale stále co zlepšovat a věří, že současný a budoucí svět plný lidských pokroků, trendů a šetrnějších myšlenek přinese možné zlepšení.

# Seznam použité literatury

## Literatura

BRŮNA, Miroslav a kol. *Veřejná správa v ČR* [online]. 2. Praha: Ministerstvo vnitra, úsek veřejné správy, 2005 [cit. 2021-2-10]. ISBN 80-239-4709-5. Dostupné z: [file:///C:/Users/ASUS/Downloads/Verejna\\_sprava\\_v\\_Ceske\\_republice.pdf](file:///C:/Users/ASUS/Downloads/Verejna_sprava_v_Ceske_republice.pdf)

DAMOHOŘSKÝ, Milan. *Právo životního prostředí*. Praha: C.H. Beck, 2003. Beckovy právnické učebnice. ISBN 80-7179-747-2.

DAMOHOŘSKÝ, Milan, Tereza SNOPKOVÁ a kol. *Role obcí v ochraně životního prostředí z pohledu práva*. 1. Praha: Eva Rozkotová, 2015. ISBN 978-80-87975-31-2.

DAMOHOŘSKÝ, Milan a Vojtěch STEJSKAL, ed. *Koncepční nástroje ochrany životního prostředí z pohledu práva: Sborník z konference*. Praha: Univerzita Karlova v Praze, Právnická fakulta, editační středisko, 2003. ISBN 80-85889-47-1.

DAVID, Petr, Věra DOBROVOLNÁ, Vladimír SOUKUP, Petr DAVID ML. a Petr LUDVÍK. *Českolipsko: Průvodce po Čechách, Moravě, Slezsku*. Praha: S & D, 2009. ISBN 978-80-86899-19-0.

CHARBUSKÝ, Miloš. *Veřejná správa: správa měst a obcí*. Pardubice: Univerzita Pardubice, 2004. ISBN 80-7194-690-7.

JELÍNKOVÁ, Jitka. *Občan, spolek, obec a úřad v ochraně životního prostředí* [online]. 1. Praha 7: GRADA Publishing, 2017 [cit. 2021-1-13]. ISBN 978-80-271-9963-1. Dostupné z: [file:///C:/Users/jkrak/Downloads/Obcan\\_\\_spolek\\_\\_obec\\_a\\_urad\\_v\\_ochrane\\_zivotniho\\_prostr\\_edi-1.pdf](file:///C:/Users/jkrak/Downloads/Obcan__spolek__obec_a_urad_v_ochrane_zivotniho_prostr_edi-1.pdf)

KOUDELKA, Zdeněk. *Zákon o obcích (obecní zřízení): komentář*. 1. Praha: Leges, 2019. Komentátor. ISBN 978-80-7502-335-3.

LÁZNIČKA, Vladimír. *Ochrana přírody a krajiny* [online]. V Brně: Mendelova zemědělská a lesnická univerzita, 2005 [cit. 2020-3-16]. ISBN 80-7157-886-X. Dostupné z: <http://krameriusndk.nkp.cz/search/handle/uuid:e3f27f60-e3cd-11e6-8a71-005056827e52>

TŘÍSKA, Tomáš. *Metodické doporučení k činnosti územních samosprávných celků: 13 Obecní úřad* [online]. Praha: Ministerstvo vnitra, odbor veřejné správy, dozoru a kontroly, 2018 [cit.



2021-2-10]. ISBN 978-80-87544-82-2. Dostupné z:  
[file:///C:/Users/ASUS/Downloads/Metodicke\\_doporuceni\\_Blue-13i.pdf](file:///C:/Users/ASUS/Downloads/Metodicke_doporuceni_Blue-13i.pdf)

### Internetové zdroje

DEMEK, Jaromír a kol. *Životní prostředí České socialistické republiky*. 1: 500 000. Praha: Státní pedagogické nakladatelství, 1978. ISBN 14-756-78.

DOHNAL, Vítězslav a Pavel ČERNÝ. *STÁT, OBEC, KRAJ A OBČAN při ochraně životního prostředí* [online]. 3. Praha: Ministerstvo životního prostředí, 2005 [cit. 2021-7-21]. ISSN 1213-3393. Dostupné z:  
[https://www.mzp.cz/web/edice.nsf/14A1CD7E603098FAC1256FC80050075A/\\$file/planeta1-2.pdf](https://www.mzp.cz/web/edice.nsf/14A1CD7E603098FAC1256FC80050075A/$file/planeta1-2.pdf)

NĚMEČKOVÁ, Helena. Národní parky a CHKO. *Statistika a my: Magazín ČSÚ* [online]. Praha: ČSÚ, 2018 [cit. 2021-1-14]. Dostupné z:  
<https://www.statistikaamy.cz/2018/12/04/narodni-parky-a-chko/>

PRŮCHA, Petr. Právní úprava postavení obcí v České republice. *Časopis pro právní vědu a praxi* [online]. 1993, 1(1.), 9 [cit. 2020-3-30]. ISSN 1805-2789. Dostupné z:  
<https://journals.muni.cz/cpvp/article/view/10538/9483>

REID, Craig. Municipal Role in Environment Protection. *AMO* [online]. Ontario: ©2021 Association of Municipalities Ontario, 2019, August 30, 2019 [cit. 2021-4-3]. Dostupné z:  
<https://www.amo.on.ca/advocacy/energy-environment-planning/municipal-role-environment-protection>

*Příručka pro člena zastupitelstva obce po volbách 2014* [online]. Praha: Svaz měst a obcí České republiky, 2014, 4.(1.) [cit. 2021-2-8]. ISSN 978-80-905421-3-6. Dostupné z:  
<http://www.vzdelanyzastupitel.cz/prirucka-pro-zastupitele/elektronicka-verze/prirucka-pro-clena-zastupitelstva-obce-1.aspx>

Působnost. *Portál ODOK: Výkladový slovník* [online]. Praha: Úřad vlády ČR, © 2021 [cit. 2021-2-4]. Dostupné z:  
<https://help.odok.cz/vykladovy-slovník/-/wiki/V%C3%BDkladov%C3%BD%20slovník%C3%ADk/P%C5%AFsobnost>

Zákon č. 1/1993 Sb. Ústava ČR. *ASPI [právní informační systém]* [online]. Praha: Wolters Kluwer ČR, b.r. [cit. 2021-4-6]. Dostupné z:  
<https://www.aspi.cz/products/lawText/1/40450/1/2>

Zákon č. 2/1969 Sb. o zřízení ministerstev a jiných ústředních orgánů st. správy ČR. *ASPI [právní informační systém]* [online]. Praha: Wolters Kluwer ČR, b.r. [cit. 2021-4-6]. Dostupné z: <https://www.aspi.cz/products/lawText/1/31338/1/2>

Zákon č. 2/1993 Sb. Listina základních práv a svobod. *ASPI [právní informační systém]* [online]. Praha: Wolters Kluwer ČR, b.r. [cit. 2021-4-6]. Dostupné z: <https://www.aspi.cz/products/lawText/1/40453/1/2>

*Územní plán Česká Lípa*. Česká Lípa, 2020. Dostupné také z: <https://www.mucl.cz/uplneni-up-ceska-lipa-po-vydani-zmen-c-1-4-5-6-7-a-9/d-22574>

*Územně analytické podklady Česká Lípa*. Česká Lípa, 2020. Dostupné také z: <https://www.mucl.cz/uzemne-analyticke-podklady-orp-ceska-lipa/ds-2255>

*ČHMÚ* [online]. Praha: OKsystem, b.r. [cit. 2021-7-20]. Dostupné z: <https://www.chmi.cz/>

*Česká Lípa: oficiální web města* [online]. Česká Lípa, MÚ: Webhouse, b.r. [cit. 2021-7-20]. Dostupné z: <https://www.mucl.cz/>

Zákon č. 114/1992 Sb. o ochraně přírody a krajiny. *ASPI [právní informační systém]* [online]. Praha: Wolters Kluwer ČR, b.r. [cit. 2021-3-3]. Dostupné z: <https://www.aspi.cz/products/lawText/1/39807/1/2>

Zákon č. 131/2000 Sb. o hl. městě Praze. *ASPI [právní informační systém]* [online]. Praha: Wolters Kluwer ČR, b.r. [cit. 2021-3-3]. Dostupné z: <https://www.aspi.cz/products/lawText/1/49301/1/2>

Ekonomické nástroje ochrany přírody a krajiny v České republice. *Fórum ochrany přírody* [online]. Liběchov: Fórum ochrany přírody, b.r. [cit. 2021-3-10]. Dostupné z: <http://www.forumochranyprirody.cz/ekonomicke-nastroje-ochrany-prirody-krajiny-v-ceske-republice>

Obecná ochrana přírody a krajiny. *Ministerstvo životního prostředí* [online]. Praha: MŽP, 2008, 2008 [cit. 2021-1-13]. Dostupné z: [https://www.mzp.cz/cz/obecna\\_ochrana\\_prirody\\_krajiny](https://www.mzp.cz/cz/obecna_ochrana_prirody_krajiny)

ČSÚ: Charakteristika okresu ČESKÁ LÍPA. *ČSÚ* [online]. Praha: ČSÚ, 2020, 23. 03. 2020 [cit. 2021-2-11]. Dostupné z: [https://www.czso.cz/csu/xl/charakteristika\\_okresu\\_cl](https://www.czso.cz/csu/xl/charakteristika_okresu_cl)

*Místopisný průvodce* [online]. Valašské Meziříčí: WANET, b.r. [cit. 2021-2-15]. Dostupné z: <https://www.mistopisy.cz/>

Příroda a krajina. *Ministerstvo životního prostředí* [online]. Praha: MŽP, © 2008–2020 [cit. 2020-3-16]. Dostupné z: [https://www.mzp.cz/cz/priroda\\_krajina](https://www.mzp.cz/cz/priroda_krajina)

*Atlas životního prostředí a zdraví obyvatelstva ČSFR*. 1: 1 000 000; 1: 4 000 000. Praha: ČSAV, Federální výbor pro životní prostředí, 1992. ISBN 80-238-4592-6.

Zákon č. 128/2000 Sb. o obcích (obecní zřízení). *ASPI [právní informační systém]* [online]. Praha: Wolters Kluwer ČR, b.r. [cit. 2021-3-3]. Dostupné z: <https://www.aspi.cz/products/lawText/1/49296/1/2>

*Česká Lípa a její historie a současnost* [online]. Česká Lípa, MÚ: WEBHOUSE, b.r. [cit. 2021-2-11]. Dostupné z: <https://www.mucl.cz/historie-a-turistika/ds-1095/p1=1055>

Členění obcí. *Portál územního plánování* [online]. Brno: MMR, Ústav územního rozvoje, © 2002-2021 [cit. 2021-4-6]. Dostupné z: <https://portal.uur.cz/spravni-usporadani-cr-organy-uzemniho-planovani/obce.asp>

Základní informace pro členy ZO: Kompetence orgánů obce. In: *Ministerstvo vnitra České republiky* [online]. Praha: odbor veřejné správy, dozoru a kontroly MV ČR, 2019, 2019 [cit. 2021-2-9]. Dostupné z: [file:///C:/Users/ASUS/Downloads/Zakladni\\_info\\_pro\\_cleny\\_ZO\\_c\\_6\\_-\\_Poskytovani\\_informaci\\_dle\\_InfZ.PDF](file:///C:/Users/ASUS/Downloads/Zakladni_info_pro_cleny_ZO_c_6_-_Poskytovani_informaci_dle_InfZ.PDF)

## Seznam zkratek

|                       |   |
|-----------------------|---|
| PO                    | Právnícká osoba   |
| OOP                   | Opatření obecné povahy  |
| ORP                   | Obec s rozšířenou působností  |
| OZV                   | Obecně závazná vyhláška   |
| FO                    | Fyzická osoba   |
| LZPS                  | Listina základních práv a svobod  |
| VKP                   | Významný krajinný prvek   |
| NP                    | Národní park  |
| CHKO                  | Chráněná krajinná oblast  |
| ÚSES                  | Územní systém ekologické stability  |
| Natura 2000           | Soustava chráněných území dle Evropské unie (evropsky významné lokality, ptačí oblasti)                         |
| EVL                   | Evropsky významná lokalita  |
| Zákon č. 314/2002 Sb. | Zákon o stanovení obcí s pověřeným obecním úřadem   |
| Vyhláška č. 395/1992  | Vyhláška ministerstva životního prostředí, kterou se provádí zákon č. 114/1992 Sb., o ochraně přírody a krajiny |

## Seznam obrázků

|  |    |
|--|----|
| Obrázek 1 - SO ORP Česká Lípa .....                          | 21 |
| Obrázek 2 - Mezinárodní ochrana přírody ORP Česká Lípa ..... | 25 |
| Obrázek 3 - Mapa obce Česká Lípa – silnice II/262 .....      | 29 |
| Obrázek 4 - Vývoj výdajů městská zeleň 2011-2021 .....       | 30 |
| Obrázek 5 - Hydrologie a CHOPAV ORP Česká Lípa .....         | 31 |
| Obrázek 6 - Vývoj výdajů vodní hospodářství 2011-2021.....   | 34 |
| Obrázek 7 - Index kvality ovzduší ČR .....                   | 36 |
| Obrázek 8 - Vývoj výdajů ovzduší 2011-2014.....              | 38 |

## Seznam tabulek

|  |    |
|--|----|
| Tabulka 1 - SWOT analýza .....                     | 39 |
| Tabulka 2 - pasport zeleně Česká Lípa (prvky)..... | 40 |
| Tabulka 3 - Komparace složek ŽP .....              | 43 |

# Seznam příloh

Příloha č. 1: Doplňující rozhovor s referentkou ochrany přírody a krajiny (státní správa) – str. 25

## **1. Co se nejčastěji řeší na oddělení v rámci ochrany přírody?**

- „Orgán ochrany přírody vydává nejčastěji povolení ke kácení dřevin rostoucích mimo les dle § 8 odst. 1 zákona č. 114/1992 Sb. Dále se vyjadřuje ke stavbám a plánovaným záměrům v rámci koordinovaných závazných stanovisek odboru životního prostředí a k územním plánům a jejich změnám. V menší míře vydává závazná stanoviska ke kácení dřevin rostoucích mimo les pro účely stavebního záměru dle § 8 odst. 6 zákona č. 114/1992 Sb. V neposlední řadě vydává závazná stanoviska nebo rozhodnutí k zásahu do významných krajinných prvků dle § 4 odst. 2 zákona. Nejmenší zastoupení je vydávání souhlasu k zásahu do krajinného rázu dle § 12 odst. 2 zákona. Provádí se místní šetření škod způsobených šelmami.“

## **2. Jak oddělení spolupracuje se samosprávou, v čem si pomáháte?**

- „Se samosprávou nejčastěji řešíme náhradní výsadbu dřevin. Dále konzultujeme plánované záměry města. Spolupracujeme při nedovolených zásazích do městské zeleně fyzickými osobami, které jsou dále řešeny v přestupkovém řízení (nejčastěji poškození dřevin).“

## **3. Jakým způsobem se občané České Lípy nejčastěji zapojují do ochrany přírody?**

- „Většinou nám občané volají nebo pošlou e-mail. V České Lípě je občanské sdružení STUŽ (Společnost pro udržitelný život), které se zajímá o zeleň v našem městě. Občané kolikrát spolupracují i s tímto sdružením, které nás následně informuje a upozorňuje.“

## **4. Jaké nástroje ochrany přírody nejvíce využíváte?**

- „Využíváme především nástroje administrativní. V přestupkových řízeních pak především ekonomické nástroje.“

## **5. Jak byste popsala stav životního prostředí v České Lípě a jejím okolí?**

- „Životní prostředí na území našeho města je vzhledem k aktivitě obyvatel a jejich všímavosti na dobré úrovni. Orgán ochrany přírody se snaží negativní zásahy regulovat a postihovat.“

## **6. Myslíte si, že město v rámci obou působností dostatečně pečuje a chrání přírodu na svém území?**

- „Určitě jsou zde jisté rezervy, které by bylo potřeba zlepšit.“

Příloha č. 2: Doplnující rozhovor s referentkou městské zeleně (samospráva) – str. 27-29

**1. Podle čeho danou firmu na zeleň vybíráte? Zúčastníte se nějak výběru?**

- „Firmu vybíráme podle nejnižší cenové nabídky a výběru se zúčastním.“

**2. Jak provádíte kontrolu nad provedenými pracemi?**

- „Fyzicky. Zeleň objíždím spolu s firmou, ale samozřejmě nekontrolujeme každý strom, keř, ...“

**3. Jak probíhá domluva (zajištění) s pracovníky veřejně prospěšných prací?**

- „Tyto pracovníky nám posílá úřad práce.“

**4. Co je vaší náplní práce v rámci městské zeleně?**

- „Mou náplní práce je komplexní agenda správy městské zeleně, údržba, správa dětských hřišť a sportovišť, převzetí provedených prací od smluv partnera. Dále vedu a aktualizuji pasport zeleně, plánuji přehled pozemků náhradní výsadby, sděluji vyjádření ke zvláštnímu řízení, organizuji výběrová řízení, provádím inventarizaci nemovitosti, spisovou službu, dávám materiály do rady a zastupitelstva, materiály do výboru, řeším harmonogram (čtvrtletní)...“

**5. Spolupracujete nějak s českolipským sdružením Společnost pro udržitelný rozvoj? Pokud ano, jak?**

- „Spolek nám například zasílá podněty k údržbě, jinak vyloženě ne.“

**6. Jak byste hodnotila stav městské zeleně města České Lípy? Co je největším problémem?**

- „Stav bych hodnotila standardně. Důležité je samozřejmě sehnat dobrou firmu a lidi. Problémem jsou například nevhodně vysázené dřeviny (u paneláku, na inženýrských sítích), trend nekácení stromů a výkopy, kdy se několikrát kope na stejném místě a hrozí propadnutí.“

**7. Zpracováváte k ochraně zeleně nějaké dokumenty?**

- „Vedu pouze pasport zeleně.“

**8. Co vše spadá pod městskou zeleň?**

- „Veřejně přístupné plochy majetku lesa, sídliště, veškerá zeleň, parky a louky v okolí města, zeleň podél komunikace (doprovodná), atd. Území České Lípy a dalších 13 obcí.“

**9. Jak se zjišťuje stav dřevin?**

- „Při fyzické kontrole vizuálně (ne každý strom). Jinak pomocí odborných posudků (starší a vzácnější stromy) nebo hlášením městské policie a občanů (suché, nakloněné).“

**10. Staráte se nějak o památné stromy?**

- „Ano, opět firma zajišťuje ošetření a také měnění vazeb.“

**11. Z čeho financujete náklady na městskou zeleň? (např. smlouvy s firmou)**

- „Nejvíce z veřejného rozpočtu obce, popřípadě z dotací jsou-li částky vyšší.“

**12. Co dělá výbor pro životní prostředí, co nejčastěji řeší v ochraně přírody a krajiny?**

- „Výbor řeší záležitosti samostatné působnosti – zimní údržba, adaptace na globální oteplování (výsadba dřevin), péče, ekologická doprava, zeleň na břizách, revitalizace sídlišť, ...“

**13. Jaké nástroje ochrany přírody nejvíce využíváte?**

- „Tak nějak všechny stejně, podle potřeb.“

Příloha č. 3: Doplnující rozhovor s referentkou ovzduší (státní správa) – str. 35-36

**1. Má město uzavřenou smlouvu s nějakou firmou? Pokud ano, zúčastníte se nějak výběru?**

- „Žádná firma na ochranu ovzduší najatá není. Stav zjišťuje a kontroluje ČHMÚ.“

**2. Jak byste hodnotila stav ovzduší na území města České Lípy? Co je největším problémem?**

- „Dle ČHMÚ jsme na tom poměrně dobře. Každou chvíli se situace mění ale rozhodně na tom nejsme jako třeba Ostrava. Pohybujeme se mezi příznivějšími čísly. Problém je především automobilová doprava.“

**3. Zpracovává se k ochraně ovzduší nějaké dokumenty?**

- „Česká Lípa je zapojena do místního programu a od roku 2016 má studii znečištění venkovního ovzduší.“

**4. Co vše spadá pod ochranu vod?**

- „Vodní plochy a toky, dešťové a drenážní kanalizace, nádrže, odlučovače ropných látek, ...“

**5. Jak se zajišťuje dobrý stav vod?**

- „Veškeré práce má na starosti firma, s kterou má město uzavřenou smlouvu. Jedná se o čištění, monitoring, údržbu a spoustu dalších činností.“

**6. Z čeho financujete náklady? (např. smlouvy s firmou)**



- „K účelům zajištění ovzduší nám slouží rozpočet obce.“

Příloha č. 4: Doplnující rozhovor s referentem vod (samospráva) – str. 32-33

**1. Podle čeho danou firmu vybíráte? Zúčastníte se nějak výběru?**

- „Firmu musíme vybrat na základě nejnižší ceny. Výběru se vždy zúčastním.“

**2. Jak provádíte kontrolu nad provedenými pracemi?**

- „Spolu s firmou objíždím vodní plochy.“

**3. Jak byste hodnotil stav vod ve městě České Lípy? Co je největším problémem?**

- „Vodní plochy a toky jsou na relativně dobré úrovni. Nenachází se zde žádný problémový úsek, kde by byly překročeny limity. Největším problémem jsou současně časté deště, které plochy mohou znečistit (např. sinice).“

**4. Zpracováváte k ochraně vod nějaké dokumenty?**

- „Zpracováváme plán povodňové ochrany. V současnosti vedeme dva.“

**5. Co vše spadá pod ochranu vod?**

- „Vodní plochy a toky, dešťové a drenážní kanalizace, nádrže, odlučovače ropných látek, ...“

**6. Jak se zajišťuje dobrý stav vod?**

- „Veškeré práce má na starosti firma (podle potřeb města), s kterou má město uzavřenou smlouvy. Jedná se o čištění, monitoring, údržbu a spoustu dalších činností.“

**7. Z čeho financujete náklady? (např. smlouvy s firmou)**

- „Některé náklady hradí firma dle smlouvy. Potřebné částky jsou hrazeny z veřejného rozpočtu nebo dotací.“