

MASARYKOVA UNIVERZITA

Fakulta sociálních studií

Katedra politologie



Role státu v rozvoji ekologického zemědělství

Bakalářská práce

Světlá Kolaříková

Vedoucí práce: doc. PhDr. Stanislav Balík, Ph.D.

UČO: 414950

Obor Politologie

Imatrikulační ročník 2012

Brno, 2015

Prohlašuji, že jsem bakalářskou práci na téma *Role státu v rozvoji ekologického zemědělství* zpracovala samostatně a uvedla veškeré prameny a zdroje informací v seznamu použitých zdrojů a literatury.

V Brně, 13. 4. 2015

.....
Světlá Kolaříková

Poděkování

Ráda bych srdečně poděkovala doc. PhDr. Stanislavu Balíkovi, PhD., za cenné rady a podněty, které mi udělil v průběhu psaní této práce a pomohl s jejím obsahem i zpracováním. Rovněž bych chtěla poděkovat všem odborníkům na ekologické zemědělství, kteří mi velmi ochotně poskytli své názory na tuto problematiku a dovolili mi je prezentovat ve své práci. Jmenovitě se jedná o Jana Moudrého, Terezu Musilovou, Martina Leibla, pracovníky z oddělení Agroenvironmentální politiky ÚZEÍ, Zdeňka Perlingera a Jana Valeška.

„Avšak teprve, nežli se přiblížíme lidem, třeba jest ohlédnouti se po krajině, jež všude souvisí s povahou a duševními vlastnostmi člověka, rozbitšího v ní trvale stánek pro sebe i své potomstvo.“

J. Holeček: Naši, kniha 1.

Anotace

Bakalářská práce se zaměří na to, jakými způsoby se český stát, resp. Ministerstvo zemědělství zasahuje o rozvoj ekologického zemědělství. Téma je v současnosti poměrně aktuální, neboť je v posledních letech patrný velký nárůst zájemců o biopotraviny pocházejících z ekologických produkcí, což podtrhuje fakt, že se ekologické zemědělství v posledních letech rozšířilo téměř na 12 % z celkové výměry zemědělské půdy v ČR. Ekologické zemědělství je ovlivněno mnoha faktory ze strany státu, tedy zemědělskou politikou - dotacemi, kontrolní činností státu, rovněž státní a evropskou legislativou, strategickými dokumenty rozvoje a státní finanční podporou. Cílem bakalářské práce je zaměřit se na to, jakými způsoby stát reguluje a ovlivňuje ekologické zemědělství a zejména analyzovat rozvoj ekologického zemědělství pomocí akčních plánů rozvoje a také analyzovat způsoby podpory ekologického zemědělství státem.

Abstract

The bachelor's thesis deals with the issue of the development of organic farming and how the state resp. Ministry of Agriculture affects it. The theme is up to date, because we can see a large increase of the demand for organic food coming from organic production in recent years. That can be underlined by the fact that organic farming has expanded to almost 12 % of the total agricultural land in the country in recent years. Organic farming is influenced by state through agricultural policy in many factors, for instance by subsidies, state's control activities, as well as national and EU legislation, also by development of strategic documents and state financial support. The aim of this thesis is to focus on the ways how the state regulates and affects organic farming, and especially to analyse the development of organic agriculture, through the action plans for organic farming and analyse the possibilities of the state support for it.

Klíčová slova

Stát, ekologické zemědělství, rozvoj, zemědělská politika ČR, Společná zemědělská politika EU, Ministerstvo zemědělství, dotace, kontrolní činnost státu, akční plány rozvoje

Key words

State, organic farming, development, agricultural policy, EU Common Agricultural Policy, Ministry of Agriculture, subsidies, state's control activity, action plans for organic farming

Obsah

1. Úvod	8
2. Pojem ekologické zemědělství.....	12
3. Vývoj ekologického zemědělství v České republice.....	14
4. Právní vymezení ekologického zemědělství v České republice.....	19
4.1. Evropské právní normy	19
4.2. Národní právní normy	20
4.2.1. Registrace a certifikace	21
4.2.2. Kontrola a dozor v ekologickém zemědělství	23
5. Dotace pro ekologické zemědělství.....	25
6. Programy rozvoje	32
6.1. Akční plán ČR pro rozvoj ekologického zemědělství do roku 2010	33
6.2. Akční plán ČR pro rozvoj ekologického zemědělství v letech 2011-2015	35
7. Názory českých odborníků	39
8. Závěr	45
9. Seznam použité literatury a zdrojů	47
9.1. Literatura	47
9.2. Prameny	48
10. Přílohy.....	52

Seznam použitých zkratk

AEO	Agroenvironmentální opatření
AP	Akční plán
ČR	Česká republika
ČTPEZ	Česká technologická platforma pro ekologické zemědělství
EHS	Evropské hospodářské společenství
EK	Evropská komise
EPOS	Spolek poradců v ekologickém zemědělství
EU	Evropská unie
EZ	Ekologické zemědělství
GMO	Geneticky modifikované organismy
HRDP	Horizontální plán rozvoje venkova
IFOAM	Mezinárodní federace hnutí v ekologickém zemědělství
KEZ	Kontrola ekologického zemědělství
LFA	Méně příznivé oblasti pro zemědělství
MZe	Ministerstvo zemědělství České republiky
MŽP	Ministerstvo životního prostředí České republiky
PRV	Program rozvoje venkova
SAPS	Jednotná platba na plochu
SAPARD	Speciální předvstupní program pro zemědělství a rozvoj venkova
SZIF	Státní zemědělský intervenční fond
SZP	Společná zemědělská politika
Top-up	Národní doplňková platba
TTP	Trvale travní porosty
ÚKZÚZ	Ústřední kontrolní a zkušební ústav zemědělský
ÚZEÍ	Ústav zemědělské ekonomiky a informací

1. Úvod

„České a evropské spotřebitele evidentně stále více zajímá, co jedí, ale také to, co „je za tím“. Stoupá odpovědnost spotřebitelů nejenom ke svému vlastnímu zdraví, ale také k tomu, aby svojí spotřebou nezatěžovali nadměrně naše společné životní prostředí.“¹

RNDr. Libor Ambrozek

Ekologické zemědělství (dále také „EZ“) hraje velmi záslužnou roli v několika oblastech života a přírody. Jednak se snaží pomoci přírodě nalézt ztracenou rovnováhu, dále má také zájem o šetrné pěstování rostlin a kvalitní život zvířat a v neposlední řadě nabízí spotřebitelům záruku kvalitních potravin bez použití geneticky modifikovaných organismů (GMO), cizorodých syntetických příměsí a až s několikanásobně menším podílem chemických prostředků nacházejících se běžně² v konvenčních potravinách.

Bakalářská práce si klade za cíl nabídnout stručný přehled o problematice ekologického zemědělství z pohledu státní zemědělské politiky doplněnou o politiku Evropské unie. V práci bude analyzováno zejména to, jakým způsobem stát a Evropská unie vstupují do rozvoje, podpory a směřování ekologického zemědělství v České republice, včetně kontrolních mechanismů, které poskytují určitou záruku toho, že budou stanovená pravidla dodržována.

Zpočátku bylo ekologické zemědělství v českých zemích vnímáno jako jakýsi pokus a snaha o změnu dosavadního stylu konvenčního zemědělství, které na rozdíl od ekologického neklade důraz na udržitelný rozvoj, ochranu životního prostředí a jejímž jediným cílem je co možná největší zisk spojený s maximalizací výnosů. Ekologické zemědělství se stalo šetrnější alternativou pro konvenční zemědělství přispívajícího svou intenzifikací produkce k postupné degradaci kvality půdy, biodiverzity, čistoty vody a dalším problémům. Nyní má EZ u nás již více než dvacetiletou tradici a jeho rozvoj je stále větší měrou podporován, neboť sehrává důležitou roli v udržitelnosti a v budoucnosti českého zemědělství.

Rozvoj českého ekologického zemědělství je spojen jednak s podporou ze strany státu, ale zejména ze strany Evropské unie, která významně napomohla prostřednictvím dotací

¹ Urban 2003: 3.

² V povolené míře.

a různých programů k výraznému urychlení tohoto procesu rozvoje. Ministerstvo podporuje ekologické zemědělství jak finanční formou (dotacemi), tak i osvětou a podporou různých programů pomáhajících zvyšování informovanosti spotřebitelů o přednostech ekologického zemědělství a biopotravin. Díky těmto podporám, ale také díky stále rostoucímu zájmu po zdravých potravinách, se podíl ekologicky obhospodařované půdy stále zvětšuje až na nynějších téměř 12 %, což řadí Českou republiku na přední místa mezi státy Evropské unie (viz Příloha 2).

Problematika ekologického zemědělství není v českém prostředí příliš častým tématem v odborných publikacích. Na prvním místě by bylo vhodné zmínit autory, kteří se ekologickým zemědělstvím v odborných publikacích detailně zabývají. Jedná se zejména o Jiřího Urbana, který nyní pracuje jako ředitel Kanceláře ústavu v Ústředním kontrolním a zkušebním ústavu zemědělském v Brně, předtím byl koordinátorem České technologické platformy pro ekologické zemědělství. Společně s Bořivojem Šarapatkou napsal dva rozsáhlé díly učebnic s názvem *Ekologické zemědělství: učebnice pro školy i praxi I* (2003, Praha: MŽP) a *Ekologické zemědělství: učebnice pro školy i praxi II* (2005, Šumperk: PRO-BIO). Díky velkému zájmu na ně navázala od stejných autorů za finanční podpory Ministerstva zemědělství ČR kniha s názvem „*Ekologické zemědělství v praxi*“ (2006, Šumperk: PRO-BIO), která je jakýmsi souhrnem obou knih zahrnující všechna relevantní témata ekologického zemědělství. V roce 2005 vyšlo za spolupráce autorů Petra Homolky, Vladimíra Ostrého a výše zmíněného Jiřího Urbana dílo s názvem *Ekologické zemědělství – zdroje bezpečných krmiv a potravin* (2005, Praha: Výzkumný ústav živočišné výroby), která shrnuje všechny do té doby dostupné informace o ekologickém zemědělství se zaměřením na kvalitu a bezpečnost biopotravin. K dalšímu přehledu ohledně ekologického zemědělství je možné se dostat přes Svaz ekologických zemědělců PRO-BIO, který vydal už několik publikací, sborníků a příruček zabývajících se jak informacemi o ekologickém zemědělství, tak i praktickými návody, jak ekologicky hospodařit. Odborné publikace jsou také vydávány vysokými školami, na prvním místě je v tomto směru Jihočeská univerzita v Českých Budějovicích a její Zemědělská fakulta. Ekologickým zemědělstvím se také odborně zabývá Česká zemědělská univerzita v Praze, Přírodovědecká fakulta Univerzity Palackého v Olomouci a Agronomická fakulta Mendelovy univerzity v Brně. Nezbytné informace o ekologickém zemědělství lze bezpochyby najít na stránkách Ministerstva zemědělství ČR, které jsou pravidelně aktualizovány, včetně všech pověřených kontrolních organizací, jež rovněž informují širokou veřejnost o svých aktivitách a legislativních novelách.

Na toto téma se také orientuje řada státních i nevládních organizací věnujících se prosazování, vzdělávání a výzkumu v ekologickém zemědělství jako je Česká technologická platforma pro ekologické zemědělství (ČTPEZ), Bioinstitut, Spolek poradců v ekologickém zemědělství (EPOS), PRO-BIO Liga a další.

Z hlediska struktury práce bude nejprve vysvětlen pojem ekologické zemědělství s ohledem na český a mezinárodní kontext, na to naváže stručný vývoj ekologického zemědělství v České republice, který započal začátkem 90. let. Kapitola týkající se vývoje bude podložena i daty, jež pomohou analyzovat stěžejní a přelomové situace v rozvoji ekologického zemědělství. Dále bude krátce nastíněno právní vymezení ekologického zemědělství jak v českém, tak i v evropském pojetí včetně podmínek registrace a kontroly. Na oblast dotací bude dán větší důraz s ohledem, že při rozvoji českého ekologického zemědělství měly a stále mají zásadní roli. Velký prostor bude také dán programům rozvoje, které udávají směr ekologického zemědělství na přesně stanovená určitá období. V neposlední řadě budou v práci prezentovány názory významných českých odborníků na to, jakou roli hraje stát v rozvoji ekologického zemědělství.

Bakalářská práce se na základě výše vytyčených cílů bude snažit nalézt odpovědi na následující výzkumné otázky:

- 1. Jakým způsobem ovlivnila státní (a evropská) zemědělská politika současnou podobu ekologického zemědělství?*
- 2. Jakými prostředky usiluje stát, resp. Ministerstvo zemědělství (popř. Evropská unie) o rozvoj ekologického zemědělství?*
- 3. V jakých oblastech své regulační politiky stát v současnosti má a dosud měl nejzásadnější vliv na rozvoj a další směřování ekologického zemědělství?*

Operacionalizace:

- (a) Závislá proměnná – ekologické zemědělství.

Definování závislé proměnné bude založeno na použití obsahové analýzy textů, dokumentů, zákonů atd., přičemž bude sledována aktivita a činnost Ministerstva zemědělství ČR a dalších orgánů státu při rozvoji ekologického zemědělství.

(b) Nezávislá proměnná – role státu.

Jako nezávislé proměnné charakterizující ekologické zemědělství jsou pro tuto bakalářskou práci vybrány dotace, kontrolní činnost státu, státní a evropská legislativa, strategické dokumenty rozvoje, státní podpora. Právě tyto státní regulace hrají velmi důležitou roli při posuzování vlivu státu na současnou podobu ekologického zemědělství. Vysvětlení nezávislých proměnných bude sestávat opět z použití obsahové analýzy, sekundární analýzy a formou elektronického dotazování.

2. Pojem ekologické zemědělství

„Ekologické zemědělství je šetrný způsob zemědělského hospodaření, který dbá na životní prostředí a jeho jednotlivé složky stanovením omezení či zákazů používání látek a postupů, které zatěžují a znečišťují životní prostředí nebo zvyšují rizika kontaminace potravního řetězce, a dbá na pohodu chovaných hospodářských zvířat. Ekologické zemědělství se dále vyznačuje šetrnými zpracovatelskými postupy při výrobě biopotravin s vyloučením použití syntetických látek. Ekologické zemědělství a výroba biopotravin jsou v celém procesu kontrolovány zvláštní nezávislou kontrolou, po certifikaci jsou biopotraviny označeny a takto odlišeny od ostatních biopotravin.“³

Dobrou definici nabízí také Bioinstitut ve své publikaci *Ekologické zemědělství a GMO: otázky koexistence: vaše otázky – naše odpovědi* (2008):

„Jako ekologické zemědělství je označováno hospodaření s kladným vztahem ke zvířatům, půdě, rostlinám a přírodě bez používání umělých minerálních hnojiv, syntetických přípravků na ochranu rostlin, hormonů a dalších umělých látek. Jde o velmi šetrný způsob hospodaření v krajině, který staví na tisíciletých zkušenostech, bere ohled na přirozené přírodní koloběhy a zároveň využívá moderní technologie (např. moderní biologickou ochranu rostlin). Ekologické zemědělství (EZ) se začalo rozvíjet v moderní podobě jako reakce na rostoucí problémy v důsledku tzv. zelené revoluce (masové nasazení pesticidů a průmyslových hnojiv) a od roku 1991 je součástí zemědělské politiky EU.“

Ekologické zemědělství (viz Příloha 1) (také označováno za organické či biologické) se tedy od zemědělství konvenčního odlišuje především velkým důrazem na ochranu životního prostředí včetně zvýšení biodiverzity⁴. Tato ochrana je zaručována prostřednictvím dodržování přísných pravidel zejména v používání agrochemikálií, které jsou možné pouze v určitém minimálním množství a také ve způsobu chovu hospodářských zvířat, kterým musí být zaručena životní pohoda⁵, přirozené prostředí a celkové lepší životní podmínky. Rovněž krmivo hospodářských zvířat musí minimálně z větší části pocházet z ekologického zemědělství. Výsledkem takového hospodaření je produkce potravin, tzv. biopotravin, tedy

³ Šarapatka 2006: 28.

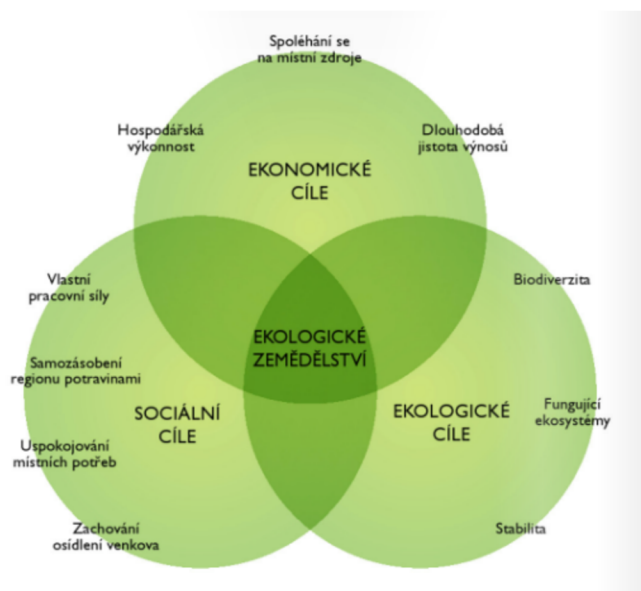
⁴ Na ekologických farmách žije až o 30 % více druhů a o 50 % více živočichů než v podnicích nevhospodařících ekologicky (Bioinstitut 2010: 2).

⁵ Každé zvíře musí mít zaručenou dostatečnou plochu k pobytu jak ve stáji, tak ve venkovním výběhu.

vysoce kvalitních potravin bez použití chemických vstupů⁶, kterým mohou spotřebitelé na základě stále kvalitnějšího kontrolního a certifikačního systému plně důvěřovat (Čapounová 2013: 2).

Ekologické zemědělství je dnes jak u nás, tak v Evropské unii chápáno jako multifunkční obor (Šarapatka 2006: 30-31; Urban 2007: 2, *Ekologické zemědělství Olomouckého kraje* 2007: 5-6), kdy kromě produkce potravin jsou důležité i údržba krajiny, rozvoj venkova a podobně. M. Altieri považoval ekologické zemědělství jako vzájemný průnik cílů ekonomických, ekologických i sociálních (Graf 1). Kromě ekologických výše popsaných cílů jsou tak podstatné i ekonomické, tedy ekonomická výnosnost produktů a hospodářská výkonnost. I když je ekologické zemědělství mnohdy na různých oficiálních místech prezentováno jako extenzivní hospodaření s nízkými výnosy, tedy vhodné pro údržbu krajiny, ale nevhodné pro efektivní produkci, je ve skutečnosti velice produktivní (Urban 2007: 2). To je dáno především jeho efektivní formou hospodaření sice s nízkými vstupy, ale vysokými výnosy vysoké kvality. Dalšími neméně důležitými cíli jsou sociální, tedy např. větší potřeba pracovní síly oproti zemědělství konvenčnímu a s tím související zachování osídlení venkova a další.

Graf 1.: Multifunkční koncept ekologického zemědělství podle Altieriho



Zdroj: M. Altieri, 1994.

⁶ Chemickými vstupy se míní umělá hnojiva, syntetické chemické přípravky, postřiky, hormony, umělé látky atd., které způsobují nepříznivé dopady na životní prostředí, zdraví lidí a hospodářských zvířat zejména zatěžováním, znečišťováním a zamořováním vod, ovzduší, rostlin, živočichů i člověka.

Ekologické zemědělství má také výraznou regionální dimenzi. Jeho prostřednictvím a výrobou biopotravin jsou tvořeny nové podnikatelské možnosti. Ekologické zemědělství je tak vnímáno jako alternativa pro řešení problému vyliďňování venkova a odlivu pracovníků ze zemědělské výroby. Tvorba nových pracovních míst může být podpořena například rozvojem agroturistiky na ekologických farmách. Agroturistika, která má své zázemí v zemědělském hospodářství, zejména na rodinných farmách, přináší farmě často nezanedbatelný příjem. Jejím hlavním přínosem je stabilizace pracovních míst na venkově (Vondrášková 2006: 18).

3. Vývoj ekologického zemědělství v České republice

Ekologické zemědělství se v České republice rozvíjí od počátku 90. let minulého století. Základní principy ekologického zemědělství jsou však postaveny na tisíciletých zkušenostech našich předků, kteří již tehdy brali ohled na přirozené koloběhy a závislosti (Urbášková, Pohanková, Novák 2009: 6). Toto tradiční zemědělství se snoubilo s nejnovějšími technologickými a vědeckými poznatky a díky tomu vzniklo současné ekologické zemědělství.

V roce 1990 v České republice hospodařily dle zásad ekologického zemědělství oficiálně první tři farmy. Ve stejném roce byla zřízena na Ministerstvu zemědělství ČR funkce náměstka ministra odpovědného za EZ (Šarapatka 2007: 42), kterým se stal Richard Barták.

Rozvoj ekologického zemědělství v České republice charakterizuje tabulka č. 1, kde lze vidět poměrně rychlý rozvoj jak počtu ekologických podniků, tak i výměr obhospodařovaných ploch od roku 1990 až do současnosti. Největší rozvoj lze zaznamenat mezi lety 1990-1992 díky státní finanční podpoře a pak od 1998, kdy byla státem finanční podpora obnovena. Vzrůstající státní finanční podpora s sebou nesla i rostoucí počet ekologicky hospodařících subjektů. V roce 1997 jich bylo 211 (viz Tab. 1), zatímco v roce 2007 již 1 318. Od tohoto roku do roku 2009 se počet ekologických farem téměř zdvojnásobil (2 689) a nadále roste až na současných (2014) 4 023. Také se zvyšoval podíl ekologicky obhospodařované půdy z 0,47 % (20 239 ha) v roce 1997 na 7,35 % (312 890 ha) v roce 2007. V současnosti (2014) je podíl ekologicky obhospodařované půdy na 11,70 %, což činí 494 405 ha.

Tab. 1. Vývoj výměry zemědělské půdy a počtu farem v ekologickém zemědělství

Rok	Počet farem hospodařících v EZ	Celková výměra půdy v EZ (ha)	Podíl z celkové výměry zemědělského půdního fondu (%)
1990	3	480	-
1991	132	17 507	0,41
1992	135	15 371	0,36
1993	141	15 667	0,37
1994	187	15 818	0,37
1995	181	14 982	0,35
1996	182	17 022	0,40
1997	211	20 239	0,47
1998	348	71 621	1,67
1999	473	110 756	2,58
2000	563	165 699	3,86
2001	654	217 869	5,09
2002	721	235 136	5,50
2003	810	254 995	5,97
2004	836	263 299	6,16
2005	829	254 982	5,98
2006	963	281 535	6,61
2007	1318	312 890	7,35
2008	1946	341 632	8,04
2009	2689	398 407	9,38
2010	3517	448 202	10,55
2011	3920	482 927	11,40
2012	3923	488 483	11,56
2013	3926	493 896	11,70
2014	4023	494 405	11,70

Zdroj: Mze (údaje vždy k 31.12. daného roku); zpracoval ÚZEÍ

V současnosti je stav takový, že na konci roku 2014 (viz tabulka č. 1) bylo registrováno více než 4 000 certifikovaných ekologických farem, které obhospodařují výměru téměř 500 000 ha

zemědělské půdy, což představuje podíl téměř 12 % z celkové výměry zemědělské půdy. Každoročně se také zvyšuje počet výrobců biopotravin, které nyní vyrábí ve více než 500 provozovnách. Registrováno je také 16 ekologických včelařů⁷ (Ministerstvo zemědělství 2015).

Oproti roku 2013 „celkově stagnuje počet ekologických farem i celková výměra zemědělské půdy (počet ekofarem i výměra ekologické půdy se mírně zvýšila). Počet ekofarmářů stagnuje již několik let a to především díky tomu, že v posledních 3 letech nebyla vyplácena dotace pro nové začínající ekologické zemědělce. Tato situace se s novým programovacím obdobím mění, v letošním roce (2015) již budou moci noví ekologičtí zemědělci o dotaci žádat. Mezi hlavní priority v oblasti ekologického zemědělství patří rozvoj domácího trhu s biopotravinami. Z tohoto hlediska je velmi pozitivní, že se meziročně zvýšil počet výrobců biopotravin (za rok 2014 přibylo téměř 50 nových výrobců) a také, že se zvyšuje výměra orné půdy, na které se pěstují suroviny pro jejich výrobu (orné půdy přibylo za rok 2014 více než 10 000 ha). Trh s biopotravinami se již několik let zvyšuje meziročně cca o 5 %“ (Ministerstvo zemědělství 2015).

Tabulka č. 2 a 3 ukazuje, že z pohledu užití půdy stále v ekologickém zemědělství dominují trvalé travní porosty, v roce 2014 s výměrou přes 400 tis. ha (viz Tab. 2). Jejich plocha se však s růstem celkové výměry ekologicky obhospodařované půdy od roku 2003, kdy byl jejich podíl nejvyšší (90,86 % - Tab. 3), již výrazně nezvyšuje a podíl na celkové výměře v ekologickém zemědělství zůstává okolo 83 %. V roce 2014 je však patrný výrazný pokles podílu TTP v závislosti na růstu podílu orné půdy (Tab. 3). V současnosti tak poprvé podíl meziročně klesl o více než 2 % z roku 2013 na rok 2014.

⁷ Včely lze rovněž chovat dle zásad ekologického zemědělství na základě zákona o ekologickém zemědělství. Ekologický chovatel včel nemusí být ekologickým zemědělcem, avšak musí chovat včely na území velkých ekofarem nebo na území Chráněných krajinných oblastí a Národních parků, přičemž okolo stanoviště úlu musí být minimálně 3 km této oblasti. Ekologický chov včel je rovněž zaměřen především na dobré životní podmínky včel – tedy na způsobu chovu, zásahy do včelstva (např. zákaz používat repelenty) a zpracování produkce (Mendelova univerzita 2013).

Tab. 2: Vývoj struktury půdního fondu (výměra) v ekologickém zemědělství ČR (ha)

Plochy	Orná půda	TTP⁸	Trvalé kultury⁹	Ostatní plochy	Celkem
1999	13 776	94 044	359	576	110 755
2000	15 295	149 705	462	237	165 699
2001	19 164	195 633	963	2 354	218 114 ¹⁰
2002	19 536	211 924	898	2 778	235 136
2003	19 637	231 683	928	2 747	254 995
2004	19 694	235 379	1 170	7 056	263 299
2005	20 766	209 956	820	23 440	254 982
2006	23 479	232 190	1 196	24 671	281 536
2007	29 505	257 899	1 870	23 616	312 890
2008	35 178	281 596	3 105	21 753	341 632
2009	44 906	329 232	4 331	19 937	398 406
2010	54 937	369 272	5 939	18 054	448 202
2011	59 281	398 060	7 428	18 158	482 927
2012	58 625	404 950	7 693	17 215	488 483
2013	56 286	412 158	7 837	17 615	493 896
2014	68 298	401 707	7 790	16 610	494 405

Zdroj: Mze

Od roku 2004 vzrostla plocha orné půdy v EZ téměř 3,5 krát (viz Tab. 2), přičemž v roce 2014 byl oproti roku 2013 patrný velký nárůst. Plochy trvalých kultur vzrostly od roku 2004 téměř sedminásobně, přičemž od roku 2007 významně stoupala výměra trvalých kultur. To bylo způsobeno zejména navýšením plateb na tuto produkci. Největší podíl trvalých kultur tvoří sady, poté vinice a nejmenší procento zaujímají chmelnice.

Ekologické zemědělství v České republice je stále nejvyšším podílem koncentrováno v horských a podhorských oblastech na trvalých travních porostech (Tab. 2 a 3), zaměřených především na údržbu krajiny a chov skotu (převažují krávy bez tržní produkce mléka).

⁸ TTP = trvale travní porosty.

⁹ Sady, vinice, chmelnice.

¹⁰ Pro výměru celkové plochy v EZ v roce 2001 existují dva různé oficiální údaje (218 114 ha a 217 869 ha).

Přemíra tohoto hospodaření s sebou nese současný problém, že bioproduktů je málo - chybí jak hotové výrobky, tak i zelenina a ovoce a trh s biopotravinami je málo rozvinut (Šarapatka 2006: 42-43). V obchodech prozatím převažují importované bioprodukty a zpracované biopotraviny. Ke zlepšení stávající situace má ministerstvo zemědělství prostřednictvím Akčního plánu pro rozvoj ekologického zemědělství dlouhodobě stanoveny priority (včetně rozvinutí trhu s domácími potravinami), na kterých se v rámci svých aktivit zaměřuje.

Tab. 3: Podíl jednotlivých kultur na celkové výměře ekologického zemědělství v ČR (%)

Plochy	Orná půda	TTP	Trvalé kulturey	Ostatní plochy	Celkem
2001	8,78	89,69	0,45	1,08	100
2002	8,31	90,13	0,38	1,18	100
2003	7,70	90,86	0,36	1,08	100
2004	7,50	89,40	0,40	2,70	100
2005	8,1	82,40	0,30	9,20	100
2006	8,34	82,50	0,42	8,74	100
2007	9,43	82,42	0,60	7,55	100
2008	10,30	82,42	0,91	6,37	100
2009	11,38	82,63	1,08	4,91	100
2010	12,27	82,38	1,33	4,02	100
2011	12,29	82,42	1,54	3,75	100
2012	11,76	83,13	1,57	3,54	100
2013	11,69	83,30	1,59	3,42	100
2014	13,81	81,25	1,58	3,36	100

Zdroj: Mze

Konvalina (2007: 18) uvádí, že hlavní příčinou vývoje, tedy nárůstu počtu ekofarem a výměry zemědělské plochy českého ekologického zemědělství od roku 1998 do současnosti je relativní snadnost přechodu z extenzivního způsobu chovu na ekologický chov. Ten s sebou nese podřízení se systému kontrol, vyřazení některých nepovolených krmiv, resp. krmných doplňků, nepoužívání synchronizace říje a zavedení evidenci o krmení a léčení zvířat.

4. Právní vymezení ekologického zemědělství v České republice

Legislativa České republiky týkající se hospodaření podle zásad ekologického zemědělství vychází jednak z národní legislativy, ale zároveň po vstupu do Evropské unie se ČR zavázala i k dodržování obecných podmínek EU, neboť se stala členem Společné zemědělské politiky EU (SZP), legislativa ČR se tak sloučila s nařízením Rady (EHS) č. 2092/1991 ze dne 24.6.1991. Ekologické zemědělství je upraveno národním zákonem 242/2000 Sb. o ekologickém zemědělství a rovněž evropskou legislativou, nařízením Rady (EHS) 834/2007 o ekologickém zemědělství a označování ekologických produktů a nařízením Komise (EHS) 889/2008, kterým se stanoví prováděcí pravidla k nařízení Rady (ES) 834/2007 a nařízením Komise (ES) 1235/2008.

4.1. Evropské právní normy

Nařízení Rady (EHS) 2092/91 o ekologickém zemědělství a označování zemědělských produktů a potravin bylo zaváděno od roku 1993 všemi členskými státy. Cílem této první zákonné normy bylo poskytnutí záruk a ochrany pro ekologické zemědělce a pro spotřebitele v EU. Nařízení vyjadřovalo minimální požadavky na zemědělce a zpracovatele, kdy definovalo produkční postupy ekologického zemědělství a závazné mechanismy pro kontrolu, certifikaci a označování (Homolka, Ostrý, Urban 2005: 5), a tedy se týkalo rostlinných a živočišných produktů, krmiv a zpracovaných potravin prodávaných jako ekologické (Vondrášková 2006: 4). Řada členských států přijala v národním právním vymezení ekologického zemědělství přísnější pravidla, než jsou povinná kritéria stanovená příslušným legislativním aktem EU. V České republice jsou například předpisy na výrobu biopotravin v porovnání s některými státy EU ještě přísnější. To se projevuje například v požadavku naprosté absence chemických prostředků, jež některé státy EU při ekologickém zemědělství v určitých malých množstvích povolují (Vondrášková 2006: 17). Nařízení z roku 1991 bylo velmi důležité, neboť si vyžádalo rozmach trhu, posílilo důvěru spotřebitelů a umožnilo jednotlivým státům EHS ekozemědělce dotovat. V České republice bylo ekologické zemědělství do roku 2001 upravováno metodickým pokynem Ministerstva zemědělství ČR, který vycházel právě z tohoto Nařízení. (Homolka, Ostrý, Urban 2005: 6).

Nová nařízení o ekologickém zemědělství, nařízení Rady (EHS) 834/2007 a nařízení Komise (EHS) 889/2008, ruší nařízení Rady (EHS) 2092/91 s tím, že mají být srozumitelnější pro zemědělce i spotřebitele. Rovněž mají být jednodušší a umožnit flexibilitu při zohledňování regionálních rozdílů.

V roce 2013 Česká republika přijala nařízení EU č. 392/2013, které se zaměřuje na oblast kontroly, přičemž tuto oblast zpřesňuje i zpřísňuje a usiluje o lepší koordinovanost jak kontrolního, tak i certifikačního systému ekologického zemědělství (Ministerstvo zemědělství 2013: 2). Nařízení nabývá účinnosti dne 1.1.2014 a má především dopad na ministerstvo zemědělství a kontrolní organizace (Kettnerová 2013: 36) Každý ekologický zemědělec se musí těmito předpisy řídit a jejich nedodržení je penalizováno, případně hrozí i odebrání certifikace ekologického zemědělce.

4.2. Národní právní normy

Nejrozsáhlejší legislativní normou pro ekologické zemědělství v České republice je zákon č. 242/2000 Sb. o ekologickém zemědělství, který vstoupil v platnost v roce 2001. Tento zákon a současně i novely 553/2005 Sb. a 30/2006 Sb. stanovují¹¹ podmínky pro hospodaření v ekologickém zemědělství a podmínky pro výrobu biopotravin, upravuje také proces registrace pro ekologické zemědělství, systém osvědčování původu bioproduktů a biopotravin a jejich označování. Stanovuje systém pro výkon kontroly a dozoru nad dodržováním tohoto zákona (Šarapatka 2006: 43; Konvalina 2007: 10) a systém sankcí za porušení pravidel ekologického zemědělství. Dohledem nad dodržováním zákonů jsou Ministerstvem zemědělství pověřeny kontrolní organizace, které zároveň provádí osvědčování bioproduktů a biopotravin.

Poslední novela zákona č. 344/2011, kterým se mění zákon 242/2000 Sb., o ekologickém zemědělství nabyla účinnosti od 1. ledna 2012. Novela byla přijata na základě nové evropské legislativy ekologického zemědělství, a to na základě nařízení Rady (ES) č. 834/2007 a prováděcí nařízení Komise (ES) č. 889/2008. Zákon jednak zjednodušuje legislativu, ale především vypouští všechny duplicitní ustanovení s evropským právním řádem. Základní pravidla pro hospodaření pro ekologické zemědělství a produkci biopotravin jsou upravena

¹¹ A dále i upravuje významy pojmů jako např. ekologické zemědělství, ekofarma, bioprodukt biopotravina, Osvědčení o původu bioproduktů a biopotravin.

v evropské legislativě, proto se v národním zákoně nadále nevyskytují. Novela upravuje zejména administrativní postupy a zpřesňuje výkon kontrolního systému. Hlavním cílem novely bylo zjednodušit administrativu pro registraci nových osob podnikajících v ekologickém zemědělství. Od nabytí účinnosti tohoto zákona žadatelé již nemusí platit správní poplatek 1000,- Kč za podání žádosti o registraci a dosavadních pět formulářů pro registraci bylo nahrazeno jednotným formulářem pro všechny typy osob podnikajících v ekologickém zemědělství (zemědělci, výrobci, obchodníci, včelaři, dovozci biopotravin apod.). Tím se značně zjednodušuje administrativní proces. Noví žadatelé budou registrováni již od začátku přechodného období, ne až po jeho ukončení. Zákon reaguje v oblasti chovu na to, co se v praxi stávalo, že na ekologické farmě byly v režimu ekologického zemědělství pouze pozemky, ale zvířata byla chována nadále konvenčním způsobem a pobývala na ekofarmě celoročně. Zákon tedy stanovil maximální dobu 90 dnů, po které mohou být na ekofarmě v průběhu jednoho roku přítomna konvenční zvířata, například za účelem smluvního výpasu. (Ministerstvo zemědělství 2011).

4.2.1. Registrace a certifikace

Označení produktu logem ekologického produktu je možné pouze za splnění přísných podmínek pro ekologické zemědělství dané jak českou, tak i evropskou legislativou (viz Příloha č. 1 a 3). Oblast certifikace včetně kontrol je pro správné fungování systému ekologického zemědělství zásadní (Kettnerová 2013: 36). Žádost o udělení loga musí být podána orgánu odpovědnému za kontrolu ekologického zemědělství. Od 1.1.2012 Ministerstvo zemědělství oprostí žadatele o registraci od povinnosti přikládat kolek v hodnotě 1000,- Kč na základě Metodického pokynu č. 1/2012 (Ministerstvo zemědělství 2012a). Inspektor z daného kontrolního úřadu navštíví farmu a prověří, zdali je činnost v souladu s podmínkami ekologického zemědělství. Po schválení obdrží zemědělec certifikát (viz Příloha č. 4), který potvrzuje, že žadatel může na svých produktech používat logo produktů České republiky a Evropské unie (viz Obrázek č. 1 a Obrázek č. 2).

Obrázek č. 1: Národní značení produktů nebo potravin ekologického zemědělství



Zdroj: Mze

Obrázek č. 2: Evropské značení produktů nebo potravin ekologického zemědělství



Zdroj: Mze

Osvědčení o původu bioproduktů a biopotravin (viz Příloha 4) vydá kontrolní úřad¹² na jeden rok, maximálně na dobu 15 měsíců a to do 30 dnů po provedené kontrole. Po vydání osvědčení je možné produkty či potraviny, které jsou v souladu s podmínkami pro ekologické zemědělství, označit slovem „bio“ či „eko“ nebo chráněným grafickým znakem spolu s identifikačním kódem kontrolního orgánu (Moudrý 2007: 24). Současně je stanoveno nové evropské logo pro biopotraviny nařízením Komise (ES) 271/2010, které mění logo ekologických produktů z roku 1999.

Logo je tedy zárukou toho, že je potravina ekologickým produktem. Musí obsahovat informace o tom, kdo a jak tento produkt vypěstoval, nesmí také chybět kód kontrolního orgánu a původ produktu (viz také Příloha č. 1 a 3). Zemědělec se obdržáním certifikace

¹² Ministerstvo zemědělství (www.eagri.cz), resp. KEZ – Kontrola ekologického zemědělství (www.kez.cz), ABCERT (www.abcert.cz), BIOKONT (www.biokont.cz).

těž zavazuje, že bude dodržovat přísná pravidla zaměřená na respektování a ochranu životního prostředí, udržitelnou výrobu, kvalitu potravin a na dobré životní podmínky zvířat, tzn. dostatek prostoru pro volný pohyb zvířat, kterým by měly být zajištěny dobré životní podmínky. Certifikovaného ekologického zemědělce také čeká každý rok minimálně jedna kontrola inspektorem za účelem ověření, zda dodržuje pravidla ekologického zemědělství.

4.2.2. Kontrola a dozor v ekologickém zemědělství

Kontrola v ekologickém zemědělství je zajištěna jak soukromými kontrolními úřady, tak i státním kontrolním úřadem. V současné době jsou registrovány čtyři soukromé kontrolní organizace zajišťující kontrolu osvědčení o původu bioproduktů a biopotravin – *KEZ, ABCERT, BIOKONT* a *BUREAU VERITAS CZECH REPUBLIC* (Ministerstvo zemědělství 2009-2015). Stát pověřením kontrolních organizací vykonává dozor nad certifikací ekologických zemědělců. Kontrola probíhá minimálně 1x ročně, kromě toho však také dochází k namátkovým kontrolám jak v rámci soukromých organizací, tak i státním kontrolním úřadem u 5 % podniků (viz Tab. 4).

Státní kontrolní orgán – *Ústřední kontrolní a zkušební ústav zemědělský - ÚKZÚZ*, zajišťuje dle nařízení Evropského parlamentu a Rady (ES) č. 882/2004 kontrolu dodržování právních předpisů a pravidel vztahujících se k dobrým podmínkám zvířat a jejich zdraví a krmivu (Ministerstvo zemědělství 2009-2015). Ústřední kontrolní a zkušební ústav zemědělský je pověřen prováděním kontrol v ekologickém zemědělství od 1.1.2010 na základě změn právní úpravy ekologického zemědělství v Evropském společenství z roku 2009, která rozšiřuje povinnost členských států podřídit kontrolní systémy ekologického zemědělství podmínkám EU. Jedná se o Nařízení EP a Rady (ES) č. 882/2004 o úředních kontrolách, které slouží k ověření dodržování právních předpisů týkajících se krmiv a potravin, pravidel o zdraví zvířat a dobrých životních podmínkách zvířat (ÚKZÚZ 2009-2015). Dalším hlavním důvodem, proč došlo k rozšíření systému o kontroly ÚKZÚZ, je nestrannost a nezávislost státního kontrolního úřadu. ÚKZÚZ má také za úkol kontrolovat plnění podmínek pro vyplácení dotací v rámci SAPS pro Státní zemědělský intervenční fond - SZIF (Eagri.cz 2009b).

Tab. 4: Pravomoci ÚKZÚS a kontrolních subjektů¹³:

ÚKZÚS	KS
Je kontrolováno cca 5 % podniků z celkového počtu. Podniky jsou vybírány na základě rizikové analýzy	1x ročně jsou kontrolovány všechny certifikované podniky (100% registrovaných ekologických zemědělců)
Kontroly jsou neohlášené ¹⁴	Kontroly mohou být řádně ohlášeny (v rámci pravidelných certifikačních kontrol) nebo i namátkově neohlášené
Možnost uložit nápravná opatření a kontrola jejich plnění	Možnost uložit sankci podle vlastního sankčního řádu
Odběr vzorků ano	Odběr vzorků ano
Při zjištění porušení zákona podávají podnět na MZe k zahájení správního řízení	Při zjištění porušení zákona podávají podnět na MZe k zahájení správního řízení
Vydávání výjimek na konvenční osivo a sadbu, ostatní výjimky uděluje MZe	Nemohou vydávat výjimky
	Vydání / odepření / odejmutí osvědčení

Zdroj: Eagri.cz 2009b

Nařízení EU č. 192/2013 s účinností od 1.1.2014 zpřesňuje, zpřisňuje i lépe koordinuje výkon kontrolního a certifikačního systému, celkově požaduje zkvalitnění kontroly ekologického zemědělství. Toto nařízení má vést k zabránění případným podvodům. Z toho důvodu došlo k navýšení odebírání vzorků během celého procesu ekologické produkce a provádění analýzy na prokazování případného používání nepovolených látek (ÚKZÚS 2013). Minimální počet odběru vzorků, které musí být kontrolní organizací každoročně odebrány, je stanoven na minimum 5 % z celkového počtu kontrolovaných subjektů (viz Tab. č. 4), dále musí za rok proběhnout minimálně u 10 % kontrolovaných subjektů dodatečné kontroly a u stejného procenta i neohlášené kontroly (Kettnerová 2013: 36).

¹³ Soukromé kontrolní organizace – KEZ, ABCERT, BOKONT, BUREAU VERITAS.

¹⁴ Neohlášené kontroly bývají většinou úřední kontroly, ale i ty se v zájmu proveditelnosti v některých případech ohlašují min. 48 hodin předem (Eagri.cz 2009b).

Kontroly pověřených orgánů ministerstva zemědělství tak dávají na konečném výrobku jistotu původu surovin a způsobu jejich zpracování v souladu se zákony upravující ekologické zemědělství.

V případě, že by se na výrobku nevyprodukovaném v režimu ekologického zemědělství uvedl nepravdivě odkaz na ekologické zemědělství, nebo byl produkt označen slovy „ekologický“ nebo „biologický“ či „eko“ nebo „bio“ bez certifikace o původu v ekologickém zemědělství, dopustil by se daný výrobce správního deliktu podle Zákona 242/2000 Sb. o ekologickém zemědělství a Nařízení (EHS) 834/2007 o EZ a zároveň se vystavil hrozbě pokuty až do 1 000 000,- Kč.¹⁵

Například v roce 2013 bylo provedeno celkem u registrovaných 4 636 osob podnikajících v ekologickém zemědělství 5 047 kontrol, z toho 4 690 ohlášených a 357 neohlášených. Z těchto kontrol bylo u 37 případů odepřeno vydání certifikátu. Kontroly tohoto roku byly zaměřeny na cílené kontroly za účelem zjištění použití nepovolených látek pro ekologické zemědělství. Nejčastější porušení pravidel ekologického zemědělství bylo používání konvenčního osiva bez předem udělené výjimky, dále provádění nepovolených zásahů na zvířatech, nezajištěné preventivní hygienické podmínky, ustájení, welfare zvířat, nedostatečné oddělení ekologických ploch od konvenčních pozemků včetně pastvy konvenčních zvířat na ekologických pastvinách déle než 90 dnů, jak povoluje Zákon č. 242/2000 Sb. a také použití některých nepovolených látek pro ekologické zemědělství (Čapounová 2013: 33).

5. Dotace pro ekologické zemědělství

Ekologické zemědělství je od svého vzniku, tedy od roku 1990, státem finančně podporováno. Mezi lety 1990 a 1992 stát uvolnil na podporu ekologických zemědělců první finanční prostředky a od těchto let byl rozvoj ekologického zemědělství jasně určován výší a strukturou finančních prostředků.

Dotace však skončily v roce 1992, kdy plochy ekologického zemědělství již výrazně narostly až na 15 000 ha. Mezi lety 1993 až 1997 státní podpora poskytována nebyla. V těchto letech

¹⁵ *Ekologické zemědělství a biopotraviny* 2010: 19.

je patrný velký nárůst ekologických ploch především v horských a podhorských oblastech na trvalých travních porostech (Urban 2003: 37). Státní dotace byly obnoveny v roce 1998, s čímž souvisel výrazný nárůst počtu ekologicky hospodařících subjektů. Podpora byla realizována formou přímých dotací.

Tab. 5: Vyplacené finanční prostředky v rámci agroenvironmentálního opatření „Ekologické zemědělství“ - dotace na plochu zařazenou do ekologického zemědělství nebo přechodného období v letech 1998 - 2014

Rok	Vyplacené finanční prostředky
1998	48 091 000
1999	84 168 000
2000	89 101 971
2001	167 966 104
2002	210 861 131
2003	230 810 809
2004	292 200 000
2005	285 828 855
2006	304 995 064
2007	536 410 176
2008	687 594 517
2009	980 809 000
2010	1 154 028 000
2011	1 160 709 973
2012	1 245 193 855
2013	1 256 975 454
2014	1 237 100 163

Zdroj: Ministerstvo zemědělství (údaje vždy k 31.12. daného roku)

Dotace v ekologickém zemědělství v letech 1998-2003 byly vypláceny podle vládního nařízení prostřednictvím programů ministerstev životního prostředí a zemědělství. Tyto podpůrné programy byly stanoveny k podpoře mimoprodukčních funkcí zemědělství

(Šejnohová 2014: 51), k podpoře aktivit na údržbu krajiny a na pomoc méně příznivým oblastem (Urban 2003: 40, Šarapatka 2006: 47).

V tabulce č. 5 si můžeme všimnout, že v roce 1998 obdrželi čeští ekologičtí zemědělci navíc k jiným dotacím určených pro všechny zemědělce včetně konvenčních, celkem 48 091 000,- Kč. Následné roky se částka prudce zvyšovala až na současný stav za rok 2014, 1 237 100 163,- Kč. Částka tak za 17 let vzrostla téměř 26 krát. K tomu je však nutné také podotknout, že se několikanásobně zvětšil podíl ekologicky obhospodařované půdy. V roce 1998 celková výměra půdy v ekologickém zemědělství činila 71 621 ha, kdežto v roce 2014 dosahovala již 494 405 ha. Plocha půdy tak vzrostla za stejné časové období, tedy za 17 let téměř 7 krát.

Ještě než vstoupila ČR do Evropské unie, mohli podnikatelé v ekologickém zemědělství získat finanční dotace z předvstupního programu SAPARD (Antoušková, Křístková 2007: 43). Od roku 2004, tedy tehdy, kdy Česká republika vstoupila do Evropské unie, byla zemědělcům poskytnuta možnost čerpat ze strukturálních fondů Evropské unie a také z Operačního programu Zemědělství, který do značné míry navazoval na předvstupní program SAPARD (Antoušková, Křístková 2007: 45). Pro získání prostředků ze strukturálních fondů byl vypracován programový dokument s názvem Horizontální plán rozvoje venkova – HRDP, který do roku 2006 podporoval ekologické zemědělce v rámci tzv. agroenvironmentálních opatření - AEO¹⁶, jehož bylo ekologické zemědělství součástí.

¹⁶ Agroenvironmentální programy mají především za cíl ošetřovat a obnovovat krajinné prvky a posilovat biodiverzitu, dále snižování rizik eroze půd, omezování kontaminace vod a rozvoj alternativních systémů v hospodaření, tedy ekologických a integrovaných zemědělství (Konvalina 2007: 28-29).

Tab. 6: Přehled dotací na Ekologické zemědělství (Kč/ha)

Plochy	Orná půda	TTP¹⁷	Trvalé kultyry	Zelenina	Byliny
1998	2 200	2 200	2 200	2 200	2 200
1999-2000	2 130	1 065	3 195	2 130	2 130
2001-2003	2 000	1 000	3 500	3 500	2 000
2004-2006	3 520	1 100	12 235	11 050	11 050
2007	4 266	1 954	23 369	15 524	15 524
2008	4 086	1 872	22 383	14 869	14 869
2009	4 158	1 905	22 774	15 129	15 129
2010	4 074	1 866	22 316	14 825	14 825
2011	3 889	1 781	21 300	14 150	14 150
2012	3 953	1 811	21 654	14 385	14 385
2013	3 909	1 790	21 410	14 223	14 223

Zdroj: Šejnohová 2014, str. 53

Od roku 2007 byla podpora ekologických zemědělců zajišťována prostřednictvím programového dokumentu „*Program rozvoje venkova 2007-2013*“, který nahrazoval jednak Operační program Zemědělství, ale i Horizontální plán rozvoje venkova a byl zpracován na základě nařízení Rady (ES) č. 1698/2005 o podpoře pro rozvoj venkova. Tento strategický dokument byl tak pro většinu zemí EU základním zdrojem finančních prostředků. Od roku 2007 došlo k navýšení plateb pro ekologické zemědělství u všech kultur, např. pro ornou půdu z 3 520 Kč na 4 266 Kč/ha (Tab. 6, popř. Tab. 7 v EUR), u trvalých kultur, tedy sadů, chmelnic a vinic z 12 235 Kč na 23 369 Kč/ha a u zeleniny a bylin z 11 050 Kč/ha na 15 524 Kč/ha. Toto navýšení mělo zapříčinit zvýšení motivace zemědělců ke vstupu do ekologického zemědělství.

¹⁷ TTP = Trvale travní porosty.

Tab. 7. Výše plateb je stanovena fixně v EUR na celé období let 2007-2013

Užití půdy	Platba EUR/ha
Orná půda	155
Travní porosty – ekofarmy se souběhem ¹⁸	71
Travní porosty – ekofarmy bez souběhu	89
Trvalé kultury – intenzivní sady, vinice,	849
Trvalé kultury – extenzivní sady	510
Zelenina a speciální byliny na orné půdě	564

Zdroj: Čapounová 2013: 29

Podpora pro ekologické zemědělce byla realizována v rámci Osy II Programu rozvoje venkova pod titulem „EZ“, který spadal pod opatření „*Postupy šetrné k životnímu prostředí*“ v rámci agroenvironmentálních opatření. Na základě tohoto titulu byla ekologickým zemědělcům vyplácena náhrada za ekonomické ztráty vzniklé tímto druhem hospodaření. Dotace tedy nebyly primárně určeny na podporu produkce, ale jako „*kompensace zemědělcům na nařízenou a kontrolovanou tvorbu veřejných statků a pozitivních externalit, jako je zejména šetrný přístup k hospodaření v krajině, obhospodařování zemědělsky znevýhodněných lokalit, ochrana vodních zdrojů, extenzifikace zemědělské výroby, zlepšování životních podmínek chovaných zvířat apod. Mnoho ekologických zemědělců obhospodařuje louky a pastviny v příhraničních a horských oblastech, kde by bez těchto podpor v dnešní době zemědělská výroba a tím i zaměstnanost na venkově dost možná zanikla*“ (Gallas 2011). Podpora se tedy více zaměřovala na mimoprodukční funkce zemědělství, ochranu přírody a rozvoj venkova. Platba byla poskytována na plochu ekologicky obhospodařované půdy na základě užití ploch. Shodnou výši obdrželi i ekozemědělci na plochy v přechodném období (Šejnohová 2014: 51).

Tento nový fond pro rozvoj venkova pokrýval podporu všech hlavních zemědělských činností ve vztahu k rozvoji venkova. Mimo do té doby podporované oblasti v rámci programů rozvoje venkova, tedy hospodaření v méně příznivých oblastech, agroenvironmentální opatření včetně ekologického zemědělství, investice do zemědělských podniků, přibyly další oblasti, které

¹⁸ Provozování v jednom zemědělském podniku ekologickou a konvenční produkční jednotku, ve kterých jsou chována zvířata. Jedná se o dvě oddělené jednotky, kdy konvenční jednotka má zvlášť konvenční pozemky se zvířaty a budovy a ekologická jednotka má zvlášť ekologické pozemky se zvířaty a budovy. (Ministerstvo zemědělství 2012b: 64-64).

byli tímto programem finančně podporováni. Jde například o agroturistiku, produkci regionálních specialit, území Natura 2000 a podpora mladých zemědělců (Vondrášková 2006: 26).

Konkrétně byli ekologičtí zemědělci a výrobci biopotravin od roku 2007 bodově zvýhodněni také v následujících pěti investičních opatření Programu rozvoje venkova, jde o Osy I a III (Ministerstvo zemědělství 2010):

- Modernizace zemědělských podniků
- Zahájení činnosti mladých zemědělců
- Přidávání hodnoty zemědělským a potravinářským produktům
- Podpora cestovního ruchu
- Diverzifikace činností nezemědělské povahy

Od roku 2014 do roku 2020 platí nové dotační podmínky v rámci *Programu rozvoje venkova 2014-2020* (viz také Příloha 5). Finální podoba nového PRV byla schválena vládou 9.7.2014. Na základě článku 29 nařízení Evropského parlamentu a Rady (EU) č. 1305/2013 je podpora ekologického zemědělství nově zařazena mimo agroenvironmentální opatření na samostatné opatření Ekologické zemědělství - EZ. Princip však nadále zůstává téměř totožný s programovým obdobím 2007 – 2013 a dotace bude vyplácena dle užití půdy (Šejnohová 2014: 51). Zemědělci tedy mohou žádat o podporu na travní porosty, sady, pěstování zeleniny a speciálních bylin, na vinice, chmelnice a na speciální postupy pěstování ostatních plodin na orné půdě (Ministerstvo zemědělství 2014). Na rozdíl od předchozího opatření přibyl titul krajinnotvorné sady, v rámci podpory orné půdy přibyli možnosti odplevelování dočasným zatravněním a nově vznikne samostatný titul pro vinice a chmelnice. Naopak se zavedením podmínky podpory pouze pro uzavřené ekofarmy bez souběhu bude zrušen titul podporující nižší sazbou travní porosty ekofarem se souběhem (Čapounová 2013: 29). Žadatelé o dotace mohou každoročně od roku 2015 žádat o dotaci prostřednictvím jednotné žádosti v termínu od 15.4. až 15.5. Platby jsou také poskytovány pouze těm žadatelům, kteří splní podmínku tzv. aktivního zemědělce¹⁹. Nově také budou žadatelé povinni prokázat dosaženou produkci v rámci podpory na ovocnářství a pěstování zeleniny z toho důvodu, aby se zamezilo zneužívání dotací. Nový systém má rovněž vést ke zefektivnění poskytování

¹⁹ Splnění požadavku aktivního zemědělce nastane tehdy, pokud roční příjem z přímých plateb činí alespoň 5 % částky těch příjmů, které nepocházejí ze zemědělské činnosti nebo doložení, že alespoň třetina z celkových příjmů žadatele jsou příjmy ze zemědělské činnosti (Eagri.cz 2014).

podpor v rámci ekologického zemědělství a zvýšit důvěryhodnost celého systému EZ (Ministerstvo zemědělství 2014).

Na základě srovnání celkového vývoje výše plateb na hektar je patrné, že k největšímu nárůstu plateb došlo v souvislosti se vstupem ČR do EU, tedy implementací HRDP v roce 2004. Další navýšení proběhlo při zavedení programového dokumentu *Program rozvoje venkova (2007-2013)* a to poprvé výrazně u travních porostů o 78 %, nejvíce však u trvalých kultur (91% nárůst). Tento nárůst lze zaznamenat na základě srovnání průměrné platby na hektar (viz Tab. 6).

Jednotné platby na plochy pocházející z fondů Evropské unie se nazývají SAPS. Hlavním cílem SAPS je zabezpečit zemědělcům stabilní příjmy, zároveň jde o nejdůležitější složku přímých plateb. Žádost o poskytnutí této podpory lze podat na ornou půdu, travní porost, vinice, chmelnice, ovocné sady, školky, zelinářské zahrady anebo jinou kulturu. Jednou z podmínek poskytnutí podpory je dodržení minimální výměry 1 ha zemědělské půdy, na kterou může být podpora poskytnuta. Zemědělská půda, na kterou je požadováno poskytnutí finanční podpory, musí být vedena v Evidenci nejméně od 1.5 do 31.8 kalendářního roku, v němž se o podporu žádá. Poskytnutí SAPS je podmíněno řádným obhospodařováním zemědělské půdy v souladu s dobrými zemědělskými a environmentálními podmínkami, kterými jsou například zachování mezí, tras, polních cest, vodních toků (Konvalina 2007: 23-24).

Česká republika poskytuje národní doplňkové platby Top-Up, které jsou poskytované k jednotné platbě na plochu SAPS. Tyto platby upravuje nařízení vlády a lze o ně žádat na Státním intervenčním fondu, který má v gesci všechny jak státní, tak evropské platby pro české zemědělce. Platby Top-Up však pouze doplňují podpory plynoucí z Evropské unie, a proto mohou dosti kolísat v závislosti na tom, jestli stát má potřebné prostředky k dispozici. Top-Up platby podporují pouze pěstování lnu na vlákno, pěstování chmele, dále chov skotu, ovcí, případně koz a také pěstování plodin na orné půdě. Žadatel o národní doplňkovou platbu je shodný s žadatelem o platbu SAPS, přičemž jsou všechny podmínky pro obě platby shodné, to znamená, že pokud nebude žadateli přiznána platba SAPS, nelze mít nárok ani na platbu Top-Up (Konvalina 2007: 25-26).

Vzhledem k tomu, že jsou dotace pocházející z Evropské unie vypláceny v korunách, liší se každoročně jejich výše v závislosti na uplatněném směnném kurzu. V roce 2013 tak poklesla výše směnného kurzu v důsledku vývoje směnného kurzu o 1 % ve srovnání

s rokem 2012 a ve srovnání s prvním rokem programového období (2007) až o 8 % (Čapounová 2013: 29).

Čerešňáková (2014: 62) ve své práci uvádí, „že se EZ závislosti na dotacích výhledově ani do roku 2020 určitě nezbaví. S podporou EZ, resp. jeho závislosti na dotacích, počítá i SZP EU. Ztráta příjmu z dotací je pro samotné osoby podnikající v EZ nepředstavitelná. Přesto je obecným cílem, aby bylo EZ jednou samostatným a finančně soběstačným zemědělským systémem. Otázkou je, zda může skutečně dosáhnout takové soběstačnosti, když i konvenční zemědělci pobírají léta dotace na zemědělskou činnost.“

6. Programy rozvoje

Jedním ze závazků České republiky po vstupu do Evropské unie byla potřeba podpořit rozvoj ekologického zemědělství. Z toho důvodu byly vládou vytvořeny strategické dokumenty s označením akční plán, které v oblasti rozvoje ekologického zemědělství navazují na evropské plány rozvoje. Členské státy byly Evropskou unií pověřeny k jejich vytvoření, přičemž Ministerstvo zemědělství prozatím sestavilo dva akční plány na období mezi lety 2004-2010

a 2011-2015 a v současnosti pracuje na vyhotovení dalšího plánu pro následující období. Problémem obou akčních plánů je to, že nemají k dispozici speciální rozpočet a na realizaci jsou vykládány finanční prostředky z jiných opatření či programů směřujících k rozvoji ekologického zemědělství.

Evropské akční plány ekologického zemědělství přispívaly významně k růstu a rozvoji ekologického zemědělství. „Akční plán pro organické potraviny a zemědělství“ byl přijat Evropskou komisí 10.6.2004 a jeho cílem bylo umožnit průběžný rozvoj organického zemědělství v EU. Akční plán se měl soustředit dle zemědělského komisaře Franze Fischlera na zvyšování produkce, zlepšení marketingu, spolehlivější zjistitelnost původu biopotravin, ekologickou autenticitu a zejména diskutovanou otázku koexistence mezi organickými plodinami a jejich konvenčními a geneticky modifikovanými protějšky (Vondrášková 2006: 6). Komise předložila seznam 21 konkrétních zásadních opatření, jako např. zlepšení informovanosti o organickém zemědělství, podporu z veřejných finančních zdrojů prostřednictvím programů rozvoje venkova, zlepšení výrobních norem a posílení výzkumu.

Plán byl reakcí na rychlý nárůst počtu zemědělců hospodařících organickým způsobem a na silnou poptávku ze strany spotřebitelů. Vycházel rovněž z rozsáhlých diskuzí mezi členskými státy. Problémem akčního plánu bylo rovněž to, že neměl vlastní finanční prostředky na realizaci cílů v něm obsažených (Vondrášková 2006: 6-7).

Evropská komise přijala v roce 2014 na následující období do roku 2020 „Akční plán pro budoucnost ekologické produkce v Evropské unii“. Tento plán má za cíl podporovat rozvíjející se trh ekologické produkce se zaměřením na tři prioritní oblasti: zvýšení konkurenceschopnosti ekologických producentů pocházejících z EU, upevnění a posílení důvěry spotřebitelů v domácí i dovezené ekologické výrobky a posílení vnějšího rozměru EU pro ekologickou produkci (Enviweb.cz 2014).

6.1. Akční plán ČR pro rozvoj ekologického zemědělství do roku 2010

Strategický dokument „Akční plán ČR pro rozvoj ekologického zemědělství do roku 2010“ byl vytvořen za spolupráce Ministerstva zemědělství a životního prostředí 17.3.2004. Na jejím vypracování se však podíleli i zástupci svazů ekologických zemědělců jako PRO-BIO a Libera, také kontrolní organizace KEZ, zemědělské univerzity, výzkumné ústavy a současně i samotní ekozemědělci, výrobci a obchodníci s biopotravinami (Eagri.cz 2009a).

Zpracování akčního plánu reagovalo na ty oblasti rozvoje ekologického zemědělství, které nebyly a prozatím rovněž nejsou dostatečně rozvinuté. Akční plán navazoval na aktuální vývoj v této oblasti v EU. Zajištění cílů akčního plánu měl stát zajištěním prostřednictvím nových programů. V době přípravy akčního plánu nebyli na uspokojivé úrovni například výzkum a vzdělávání zemědělců, podpora marketingu a zpracování biopotravin, dále bylo potřeba lépe podpořit domácí trh s produkty ekologického zemědělství a informovanost spotřebitelské veřejnosti o ekologickém zemědělství a především posílit důvěru spotřebitele v systém ekologického zemědělství prostřednictvím propagace. Akční plán měl za cíl tyto oblasti systematicky podporovat.

Akční plán rozvoje ekologického zemědělství do roku 2010 si kladl za hlavní cíl především dosáhnout v roce 2010 podíl cca 10 % zemědělské půdy v ekologickém zemědělství na celkové výměře zemědělské půdy a také rozšíření pěstování tržních plodin. Rozvoj měl nastat zejména na orné půdě a na plochách ovoce a zeleniny. K dalším cílům patřila i ochrana

ekologických produktů před kontaminací geneticky upravenými organismy (GMO) (Vondrášková 2006: 19). Tento plán byl zaměřen na rozsáhlý rozvoj ekologického zemědělství. EZ tak mělo podle akčního plánu získat silnější postavení.

Konkrétně si Akční plán stanovoval tyto cíle:

- Posílit postavení ekologického zemědělství v ČR.
- Zvyšovat pozitivní vliv ekologického zemědělství na přírodu a krajinu.
- Zajistit životaschopnost ekologických farem.
- Zvýšit konkurenceschopnost českého zemědělství v EU.
- Zvyšovat důvěru veřejnosti v ekologické zemědělce.
- Propagovat životaschopná venkovská hospodářství.
- Zlepšovat životní podmínky a welfare zvířat chovaných na ekologických farmách.
- Zajistit ochranu produktů EZ před kontaminací geneticky modifikovanými organismy.
- Rozšiřovat hospodářské aktivity s vyšší přidanou hodnotou.
- Přispět prostřednictvím ekologické produkce k ochraně zájmů spotřebitelů.
- Posilovat pozitivní vnímání kvality biopotravin u spotřebitelů.
- Rozšiřovat trh s biopotravinami, s rostoucím trhem zefektivňovat produkci a zpracování produktů EZ.
- Zlepšit odborné poradenství, vzdělávání a výzkum v EZ.
- Dosáhnout v roce 2010 podíl cca 10 % zemědělské půdy v EZ na celkové výměře zemědělské půdy (Moudrý 2007: 38).

Tyto hlavní cíle a priority byly rozděleny do šesti základních okruhů:

1. vztah EZ k životnímu prostředí a pohodě zvířat (welfare);
2. posílení důvěry spotřebitele – propagace;
3. zpracování a marketing;
4. schopnost podnikat a ekonomická životaschopnost;
5. výzkum, vzdělávání, poradenství;
6. nástroje politiky, politická řešení.

Stát prostřednictvím nových programů usiloval o dosažení cílů, který jim akční plán ukládal. V roce 2007 se rozběhl jednoroční projekt na osvětu a propagaci biopotravin ze státních prostředků obdobným způsobem jako u potravin značky KLASA. Dalšími možnostmi, jak podpořit trh s biopotravinami, jakožto hlavního cíle akčního plánu, bylo například

vytvoření konkurence mezi kontrolními organizacemi. V současnosti má Česká republika již čtyři kontrolní organizace, které si konkurují tím, že mají méně úřední agendy. Tím se také snižuje administrativní náročnost práce. Důsledkem tohoto opatření je nárůst počtu přihlášek ekologických podnikatelů. Již od nástupu druhé z kontrolních organizací byla zaznamenána vlna přihlášek nových ekozemědělců (Vondrášková 2006: 26).

Hlavním nedostatkem akčního plánu byla absence finančních prostředků na realizaci jeho úkolů a cílů, proto zůstává na jednotlivých aktérech, jak jsou aktivní a dokáží projekty financovat (Homolka, Ostrý, Urban 2005: 104). První akční plán byl realizován prostřednictvím „Programu rozvoje venkova 2007-2013“ a zejména prostřednictvím programu „Ekologické zemědělství a biopotraviny“ financovaného Ministerstvem zemědělství. Celkový rozpočet byl stanoven na cca 25 mil. Kč, přičemž polovina nákladů byla hrazena z fondů Evropské unie. Tento program financoval první celonárodní propagační kampaň probíhající v letech 2008-2010 zaměřenou na základní osvětu a propagaci EZ a produkci biopotravin. Zbylá část rozpočtu programu (22,3 mil. Kč) byla použita na tři projekty uskutečněných v letech 2008-2011, a to „Zavádění biopotravin do škol a předškolních zařízení“, dále „Podpora rozvoje regionálního odbytu biopotravin“ a „Ekologické zemědělství a zpracování biopotravin“ (Hrabalová 2012: 43). První projekt proběhl mezi lety 2009-2011 a jeho hlavním cílem bylo zajištění ekologickým zemědělcům a výrobcům biopotravin odbytu pro jejich produkty. Druhý projekt probíhající ve stejném časovém horizontu jako projekt předcházející byl zaměřen na podporu odbytu biomléka a rozvoje trhu s biomlékem. Poslední projekt proběhl v letech 2008-2010, přičemž byl zaměřen na vzdělávací akce pro zemědělce, výrobce a obchodníky s biopotravinami (Hrabalová 2012: 43).

Hlavním cílem Akčního plánu do roku 2010 bylo dosáhnout podílu 10 % zemědělské půdy v ekologickém zemědělství – tento základní cíl byl v roce 2010 splněn, přičemž v srpnu toho roku byl podíl již 10,42 % (Eagri.cz 2010: 7), na konci roku 2010 již 10,55 %.

6.2. Akční plán ČR pro rozvoj ekologického zemědělství v letech 2011-2015

Druhý „Akční plán ČR pro rozvoj ekologického zemědělství v letech 2011-2015“ navazuje na první „Akční plán ČR pro rozvoj ekologického zemědělství do roku 2010“ a představuje

důležitý strategický dokument shrnující prioritní oblasti a cíle dalšího rozvoje v ekologickém zemědělství v ČR do roku 2015 (Doubravská a Kettnerová 2012: 36). Akční plán na období 2011 - 2015 měl oproti plánu předešlému za cíl upřednostnit spíše kvalitu před kvantitou, tedy zkvalitnění celého procesu v oblasti poradenství a výzkumu. Akční plán byl přijat vládou 14.12.2010. Hlavním cílem tohoto akčního plánu je dosažení 15 % podílu ekologického zemědělství do roku 2015, zatímco v současné době (konec roku 2014) je tento podíl na 11,70 %.

Mezi hlavní prioritní oblasti patří stejně jako v prvním Akčním plánu rozvoj trhu s biopotravinami a důvěra spotřebitele, poradenství, výzkum a vzdělávání, přínosy EZ pro životní prostředí a pohodu hospodářských zvířat, ekonomickou udržitelnost ekologického zemědělství, dále propagaci a osvětu ekologického zemědělství a produkci biopotravin (Kettnerová 2013: 34).

V oblasti produkce biopotravin jsou stanoveny hlavní tři cíle:

- Vybudování stabilního, dlouhodobě prosperujícího a konkurenceschopného trhu s bioprodukcí, vyráběnou efektivně a zároveň podle principů EZ, s ohledem na pohodu zvířat, životní prostředí a šetrné zpracovatelské metody.
- Vytvoření takové infrastruktury, která bude umožňovat kontinuální a dlouhodobě udržitelný rozvoj a zároveň bude vytvářet podmínky k tomu, aby mohla být bioprodukce významnou položkou českého ekologického zemědělství (významné zvýšení produkce českých biopotravin).
- Dosažení efektivního propojení prvovýroby a zpracovatelských aktivit zemědělského i nezemědělského charakteru v rámci celého ekologického zemědělství (Doubravská a Kettnerová 2012: 36-37).

Za realizaci cílů Akčního plánu je zodpovědné Ministerstvo zemědělství, které v roce 2011 také ustanovilo Komisi pro ekologické zemědělství, jejíž činnost je MZe koordinována. Komise je složena ze zástupců dotčených resortů, kontrolních organizací, nevládních organizací a ČTPEZ (Kettnerová 2013: 34). Její hlavní náplní je vyvíjení aktivit nutných ke splnění stanovených cílů a úkolů akčního plánu. Tato komise funguje také jako kontrolní orgán plnění cílů akčního plánu (Doubravská a Kettnerová 2012: 37).

První Akční plán si stanovil jako hlavní měřitelný cíl dosažení podílu 10 % ekologického zemědělství na celkové výměře zemědělské půdy, což také bylo naplněno. Na rozdíl

od něj si druhý Akční plán kromě dosažení nárůstu ploch v EZ na 15 % a dosažení minimálně 20 % orné půdy z celkové výměry půdy v EZ stanovuje cíle zaměřené i na oblast trhu a biopotravin včetně podílu českých biopotravin na trhu:

- Dosáhnout 3 % podíl biopotravin na celkovém množství spotřebovaných potravin, zvýšit podíl českých biopotravin na 60 % na trhu s biopotravinami.
- Dosáhnout nárůst spotřeby biopotravin ročně minimálně o 20 %.
- Zvýšit důvěru spotřebitele.
- Zvýšit podíl příjmů z produkce / zpracování vůči podporám a posílení podnikatelského myšlení a konkurenceschopnosti.
- Zvýšit reálný přínos EZ pro životní prostředí a pro pohodu zvířat a zdravotní stav obyvatelstva (Eagri.cz 2010: 21-22; Doubravská a Kettnerová 2012: 37).

K dosažení výsledků stanoveného Akčního plánu mezi lety 2011-2015 byly učiněny mimo jiné následující opatření:

- Podpora účasti na veletrzích, jako je například Biofach²⁰.
- Výzkum / podpora 3 významných projektů v Programu „EZ a biopotravin“²¹.
- Příspěvek na organizaci akce Měsíc biopotravin²².

²⁰ Biofach je největší evropský veletrh biopotravin, doplňků stravy a bio kosmetiky, který se koná každým rokem během února v německém Norimberku. Účast České republiky je pravidelně ministerstvem zemědělství finančně podporována. V letošním roce (2015) proběhl od 11. do 14. února, přičemž celková letošní návštěvnost dosáhla téměř 44 tisíc lidí ze 136 různých zemí světa. Výstavní plocha dosahuje 80 tisíc metrů čtverečných a prezentovalo na ní se svými výrobky téměř 2 400 vystavovatelů. Ročník 2015 byl zaměřen na téma inovace. Za Českou republiku se na veletrhu prezentovalo 12 výrobců (6 v rámci společné prezentace podporované MZe, 6 v samostatné expozici (ČTPEZ 2015; PRO-BIO 2015; Čapounová 2013: 37).

²¹ Tyto projekty proběhly mezi lety 2008-2011 a jedná se konkrétně o „Zavádění biopotravin do škol a předškolních zařízení“ (2009-2010), „Podpora rozvoje regionálního odbytu biopotravin“ (2009-2011) a „Ekologické zemědělství a zpracování biopotravin“ (2008-2010). Pro více informací viz. Hrabalová 2012: 43.

²² Již od roku 2005 pravidelně probíhá informační akce pro veřejnost „Září – měsíc biopotravin a ekologického zemědělství“, jež je ministerstvem zemědělství organizována. Patří mezi nejvýznamnější propagační aktivity podporované ze zdrojů MZe. Tato tradiční propagační akce je zaměřená na osvětu a vzdělávání v oblasti ekologického zemědělství a biopotravin. Účastní se jí pravidelně aktéři z řad nevládních organizací, ekologičtí zemědělci, dále výrobci i prodejci biopotravin. Akce má i svou vlastní internetovou stránku pod titulem www.mesicbiopotravin.cz a rovněž je i na facebooku. Po úvodní tiskové konferenci 1. září se následně v průběhu měsíce září konají akce na podporu propagace ekologického zemědělství ve všech regionech celé ČR – například biodožínky, biojarmarky, dny otevřených dveří, semináře, exkurze, ochutnávky biopotravin a další. Kampaň roku 2014 nesla motto „Bio pro každého“, která měla pomoci odstranit u veřejnosti přijímanou představu, že jsou biopotraviny pouze pro úzkou skupinu obyvatel (Měsíc biopotravin; Čapounová 2013: 37; Eagri.cz 2010: 9).

- Propagační aktivity / finanční příspěvek na národní propagační kampaň (2008 – 2010).
- Podpora biojarmarku na Toulcově dvoře.
- Institucionální podpora Financování sběru dat o EZ pro Eurostat – ÚZEI.
- Nepravidelná podpora asociacím / svazům EZ.
- Výzkumné granty v rámci národních výzkumných projektů.
- Poradenství / školení zaměstnanců kontrolních organizací.
- Vzdělávání / příspěvek na tisk propagačních materiálů.
- Příspěvek na tisk ročenky EZ.
- Finanční příspěvek na pořádání konferencí, jako je například Bioakademie²³ (Moudrý 2012: 20-21).

Všechna tato opatření byla učiněna z toho důvodu, že se Česká republika potýká s určitými problémy v oblasti ekologického zemědělství. Jedná se především o velký podíl travních porostů při velmi nízkém počtu pastvy dobytčích jednotek, nedostatečné příjmy ekologického zemědělství z produkce, dále nevhodná struktura plodin, nedostatek odborných znalostí, malá spotřeba biopotravin, vysoký podíl importované bioprodukce a nedostatečné zpracovatelské kapacity (Moudrý 2012: 34-35). Díky nedostatečným zpracovatelským kapacitám velké množství produktů a surovin pocházejících z ekologického zemědělství nakonec bioproduktem označováno není. Zpracování některých produktů z důvodu nedostatečné kapacity u výrobce biopotravin nelze a tyto produkty tedy zpracuje konvenční potravinářský podnik (Homolka, Ostrý a Urban 2005: 27). Výrobek tím ztrácí možnost označení „bio“, což se stává především u hovězího a skopového masa, ale i u mléka a některých produktů rostlinné výroby. Reálná produkce ekologického zemědělství je na tomto základě podstatně vyšší, než jak je statisticky dokládáno (Gallas 2011).

²³ Bioakademie je mezinárodní konference ekologického zemědělství probíhající v Lednici určená jak zemědělcům, tak i zpracovatelům a prodejcům biopotravin či odborné veřejnosti. Její program se skládá z odborných seminářů a exkurzí na vybrané ekofarmy. V roce 2014 proběhl již čtrnáctý ročník, který byl zaměřen zejména na informace o podmínkách hospodaření v režimu ekologického zemědělství v rámci nového Programu rozvoje venkova 2014-2020 a také na přínosy EZ pro krajinu a regionální rozvoj. Hlavním organizátorem Bioakademie je PRO-BIO Svaz ekologických zemědělců (Bioakademie; Čapounová 2013: 37).

7. Názory českých odborníků

Několik předních českých odborníků na ekologické zemědělství bylo osloveno z toho důvodu, že zastávají významné posty v některých z organizací a institucí, které se zásadním způsobem zasahují o rozvoj ekologického zemědělství. Tito zástupci byly požádáni o poskytnutí jejich názoru na problematiku regulační politiky státu v oblasti ekologického zemědělství.

Otázka zněla následovně:

V jakých oblastech své regulační politiky má a měl stát největší vliv na rozvoj či další směřování ekologického zemědělství z těchto oblastí:

1. *legislativa / právní normy;*
2. *dotace (národní nebo evropské);*
3. *programy rozvoje (např. akční plány).*

Jihočeská univerzita v Českých Budějovicích, Zemědělská fakulta

Jan Moudrý, který nyní zastává funkci vedoucího Zemědělské fakulty Jihočeské univerzity v Českých Budějovicích, se věnuje otázkám trvale udržitelné a ekologické rostlinné produkce. Rovněž stál u zrodu ekologického zemědělství a dosud se podílel na několika aktivitách, jako například na napsání odborné publikace *Možnosti přeshraniční spolupráce ČR a Rakouska v ekologickém zemědělství* (2012, České Budějovice). Na výše položenou otázku odpověděl následovně (více viz Příloha 6):

„Legislativa se již v devadesátých letech vyrovnala západoevropským zemím. V současnosti je postupně upřesňována v návaznosti na evropské normy. V ČR jsou v některých ohledech nastaveny poměrně přísné předpisy, které brání rozvoji zpracování bioprodukce. Tento stav do dnešních dní stále trvá, i když se podařilo některé překážky odstranit.

Dotace jsou hlavním motivem ke konverzi na ekologické zemědělství v případě většiny zemědělských podniků. Z toho důvodu by měly být stěžejním regulátorem aktivit. Je však obtížné je nastavit takovým způsobem, aby nemohly být zneužívány. Ministerstvo zemědělství proto usiluje o postupné upravování podmínek dotací i náročnosti kontrol tak, aby se zneužívání dotací zamezilo.

Programy rozvoje např. akční plány jsou MZe pravidelně zpracovávány v návaznosti na akční plány EU. Akční plány jsou předkládány komisi odborníků, které spolupracují s MZe. Dobře vystihují problémy, kterými české EZ dlouhodobě trpí. Řešení problémů, s nimiž se EZ potýká, je však velmi zdoluhavé. Česká republika má největší rezervy především v tom, že na rozdíl od řady zemí Evropské unie nepodporuje dostatečně EZ kromě dotací i motivaci spotřebitelů (veřejná stravovací zařízení, poradenství, osvěta).“

Ministerstvo zemědělství České republiky, Oddělení ekologického zemědělství

Ministerstvo zemědělství garantuje dodržování pravidel jak národní, tak i evropské legislativy, rovněž administruje státní podporu pro ekologické zemědělce v rámci národních i evropských dotací a má v gesci realizaci strategických dokumentů rozvoje ekologického zemědělství. Podílí se také formou finančních podpor na podpoře marketingu, osvěty a vzdělávání. (Eagri.cz 2009-2015).

Tereza Musilová (více viz Příloha 7) je zástupkyně ředitele Odboru environmentálního a ekologického zemědělství a vedoucí Oddělení ekologického zemědělství na Ministerstvu zemědělství České republiky. Podle ní ve všech dotazovaných oblastech „*má stát (přeneseně Ministerstvo zemědělství) naprosto zásadní roli.*

Z pohledu evropské legislativy hraje stát zásadní roli tím, že nad dodržováním a implementací této legislativy dozoruje Ministerstvo zemědělství a tím de facto celý systém zastřešuje. Stát mimo evropskou legislativu svými zákony určuje ekologickému zemědělství jasná pravidla. MZe má v gesci jednak registraci (a také jejich zrušení) do systému ekologického zemědělství, dále i vydávání výjimek z pravidel, správní řízení ve věcech řešení porušení legislativy (udělování finančních pokut) a provádí rovněž kontrolní systém.

Pokud jde o dotace, tak MZe stanovuje na základě pravidel EU národní pravidla a podmínky pro dotace, a tím významným způsobem ovlivňuje celý sektor. Rovněž jak se ukázalo v posledních letech, bez dotací stav ekologického zemědělství z pohledu jeho rozsahu v podstatě stagmuje.

MZe (tedy stát) hraje rovněž zásadní roli co se týče strategických dokumentů, neboť je autorem Akčního plánu ČR pro rozvoj ekologického zemědělství. Cílem Akčního plánu je jednak odrážet reálnou situaci v praxi, ale zároveň pokud možno realisticky

stanovovat výhled dalšího vývoje celého sektoru. Jedná se v podstatě o politický materiál, který pomáhá k prosazování takových opatření (i napříč jinými rezorty), která mohou napomáhat dalšímu rozvoji ekologického zemědělství v ČR.“

Martin Leibl pracuje rovněž na Ministerstvu zemědělství ČR na Oddělení ekologického zemědělství. Jeho pohled na regulační politiku státu v oblasti ekologického zemědělství je následovný: *„Ukazuje se, že největší vliv mají dotace. V posledních 3 letech nebyly dotace vypláceny pro nové ekologické zemědělce (stávajícím ekologickým zemědělcům ano) a počet ekozemědělců stagnoval, od letošního roku budou dotace znovu vypláceny i začínajícím ekozemědělcům, a jejich počet opět roste. 75 % z výše dotace je hrazeno z fondů EU, zbylých 25 % ze státního rozpočtu.*

Legislativa je nutný základ pro to, aby byl systém ekologického zemědělství vůbec zaveden.

Akční plány určují celkovou strategii a směřování rozvoje ekologického zemědělství, věnují se tématům rozvoje trhu, informovanosti spotřebitelů o biopotravinách, výzkumu apod. Takže Akční plány vliv na rozvoj určitě mají, ale menší než dotace. Na druhou stranu Akční plány podporují celkový rozvoj celého systému ekozemědělství (zemědělci, výrobci, trh, spotřebitelé), dotace jsou určeny pouze pro zemědělce, proto jednostranně podporují růst počtu ekofarmářů.“

Ústav zemědělské ekonomiky a informací – ÚZEI

Ústav zemědělské ekonomiky a informací – ÚZEI je zaměřený na zemědělskou ekonomiku, potravinářství, zemědělské poradenství a informace. Mezi jeho hlavní činnosti patří zejména základní a aplikovaný výzkum a vývoj v oboru zemědělské ekonomiky a politiky, zabezpečení expertního a odborného servisu pro ministerstvo zemědělství a další orgány státní správy (Čapounová 2013: 39-40).

Po konzultaci s pracovníky **oddělení Agroenvironmentální politika** z Ústavu zemědělské ekonomiky a informací jsme dospěli k následujícím názorům (více viz Příloha 8): *„Hlavní vliv na rozvoj EZ mají jednoznačně evropské dotace (to platí pro většinu států EU). ČR dotovala EZ i před vstupem do EU, ale po vstupu je podpora významnější (argumentem je i to, že podpora EZ funguje ve všech ostatních členských zemích). Po zavedení podpory EZ v rámci Programu rozvoje venkova následoval velký boom (navýšení počtu ekologických zemědělců*

i ploch). V současné době se klade důraz na hodnocení efektu vynakládaných dotací. Přibývá více podmínek a požadavků na způsob ekologického hospodaření - doplňuje se nejen podpora na straně nabídky (dotace na plochu), ale i podpora na straně poptávky (realizace národní kampaně 2008-2010). Co se týče podpory jiné mimo PRV (národní dotace, podpora aktivit v rámci Akčního plánu apod.), tak zde je zatím stát méně "odvážný" nebo jinak řečeno EZ nemá takovou pozici, aby stát přímo EZ v rámci ČR podpořil. Největší vliv mají tedy dotace, dále zajištění legislativy a fungování systému a v poslední řadě další národní aktivity.“

Svaz ekologického zemědělství PRO-BIO

Svaz ekologického zemědělství PRO-BIO je nevládní neziskovou organizací sdružující ekologické zemědělce, zpracovatele, výrobce a prodejce biopotravin, zemědělské poradce, spotřebitele a přátele ekologického zemědělství a školy. Spolupracuje rovněž s Ministerstvem zemědělství ČR a Ministerstvem životního prostředí ČR. Ekologické zemědělství prosazuje již od roku 1990 a ve spolupráci s evropskými svazy ekologického zemědělství vyvíjí své vlastní směrnice pro hospodaření a zpracování. V rámci svých aktivit Svaz PRO-BIO prosazuje a podporuje zájmy ekologických zemědělců, zpracovatelů a prodejců biopotravin, přičemž jeho hlavním cílem je ekologické zemědělství aktivně podporovat na území České republiky prostřednictvím různých osvětových aktivit (Čapounová 2013: 38, Svaz PRO-BIO).

Zdeněk Perlinger, který je v současné době předsedou Svazu ekologického zemědělství PRO-BIO, zastává názor, že by se „*BIO značky bez legislativy a pověřených kontrolních organizací chopili všichni obchodníci a degradovali by značku na nic, bez dotací by bylo ekologické zemědělství vůči dotovanému konvenčnímu nekonkurenceschopné a akční plány jsou vytvářeny spíše nevládními organizacemi státu, přičemž stát je pak vydá za své*“.

PRO-BIO Liga

PRO-BIO Liga je od roku 2002 pobočkou Svazu ekologického zemědělství PRO-BIO usilující o propagaci a osvětu biopotravin a systému ekologického zemědělství mezi spotřebiteli a přáteli ekologického zemědělství. Hlavním posláním PRO-BIO Ligy je informovat a chránit spotřebitele potravin, přispívat k celoživotnímu vzdělávání a zvyšovat všeobecnou gramotnost v oblasti udržitelné spotřeby potravin (Čapounová 2013: 38, Biospotřebitel.cz).

PRO-BIO Liga v zastoupení **Jana Valeška** reaguje na uvedené dotazy takto: „*Role státu je dnes v legislativním ohledu spíše zanedbatelná. Stát je sice garantem dodržování legislativy, nicméně v této oblasti plní pouze to, k čemu se zavázal na Evropské úrovni. Předpisy (s výjimkou tuzemského značení biopotravin) nejsou nijak adaptovány či upravovány na tuzemské podmínky.*

Co se týče dotací, tak je role státu také relativně malá. Stát poskytuje v souladu s Evropskou unií dotace opět zejména proto, že musí. Přeposílá peníze dle klíče z Bruselu a národními dotacemi hradí např. osvětové, vzdělávací a další aktivity spojené s EZ. Tím podporuje tuzemský nevládní sektor v oblasti EZ, čímž ho do jisté míry udržuje v chodu, ale rozhodně nepřispívá výrazně k jeho rozvoji.

Akční plány vznikají výhradně z iniciativ Ministerstva zemědělství, tudíž je v tomto ohledu role státu velká. Diskutabilní je však politická podpora a prostředky k realizaci, neboť např. na realizaci posledního AP do roku 2015 nebyly alokovány odpovídající finanční prostředky a proto se z něj realizovalo jen velmi málo a dnes jsme téměř ve stejné výchozí situaci jako v roce 2010.“

Shrnutí

Většina odborníků se shoduje na tom, že největší vliv na rozvoj ekologického zemědělství mají dotace. Dle Martina Leibla však dotace podporují pouze růst počtu ekofarmářů (neboť jsou určeny pouze pro zemědělce). Naopak akční plány podporují celkový rozvoj celého systému ekologického zemědělství. Dotace jednoznačně určují růst (jsou-li vypláceny) či stagnaci (nejsou-li vypláceny) počtu nových ekologických zemědělců. Bez dotací tak stav ekologického zemědělství z pohledu jeho rozsahu de facto stagnuje a zároveň by bylo vůči konvenčnímu zemědělství nekonkurenceschopné. Dotace jsou hlavním motivem nejen pro nové ekologické zemědělce, ale i pro konvertující z konvenčního na ekologické zemědělství. Problémem je jejich zneužívání, a tak jsou neustále upravovány a jistým způsobem i zpříšňovány podmínky pro získání dotací. Dle Valešky je však role státu v oblasti dotací poměrně slabá, neboť jsou peníze přeposílány z EU dle klíče z Bruselu. Podle něj tak národní dotace nepřispívají k rozvoji, ale plní pouze tu funkci, že především udržují tuzemský nevládní sektor v chodu.

Druhou nejdůležitější oblastí v rozvoji je dle mínění téměř všech odborníků legislativa. Stát a přeneseně MZe má zásadní roli v tom, že určuje jasná pravidla pro EZ, zároveň dozoruje nad dodržováním a implementací legislativy. Legislativa se tak jeví podle Martina Leibla jako nutný základ k tomu, aby byl systém EZ vůbec zaveden. Dle Jana Moudrého se však objevuje problém v nastavení některých přísných pravidel, které například brání rozvoji zpracování bioprodukce. Valeška vidí naopak roli státu jako zanedbatelnou, neboť pouze plní podmínky, ke kterým se zavázal členstvím v Evropské unii.

Na poslední místo, avšak ne s úplně zanedbatelnou rolí, by se daly zařadit další národní aktivity státu, jako je vytváření akčních plánů, propagace biopotravin, podpora rozvoje trhu a další. Dle Jana Moudrého Akční plány dobře vystihují problémy, kterými české EZ dlouhodobě trpí. Tereza Musilová vidí roli státu jako zásadní, neboť je autorem akčních plánů, které pokud možno realisticky stanovují výhled dalšího vývoje celého sektoru EZ. Zdeněk Perlinger naopak tvrdí, že akční plány jsou vytvářeny nevládními organizacemi, přičemž stát je pak vydává za své. Jan Valeška na rozdíl od dvou předchozích oblastí vidí velkou roli státu právě v tvorbě akčních plánů, neboť vznikají za iniciace MZe. Problémem je však to, že na realizaci cílů v nich stanovených nejsou vynakládány téměř žádné finanční prostředky. V tomto ohledu je tedy do jisté míry diskutabilní otázka rozvoje na základě akčních plánů.

8. Závěr

Ekologické zemědělství zaznamenalo za více než 20 let své existence v České republice velký rozvoj jak velikostí ploch, tak i v počtu ekologických subjektů. Cílem této práce bylo zaměřit se na to, jakým způsobem a jakými prostředky stát ovlivňuje vývoj ekologického zemědělství a která z regulační politiky Ministerstva zemědělství České republiky má na rozvoj ekologického zemědělství největší vliv.

Je zřejmé, že stát nastavuje rámec pro rozvoj ekologického zemědělství jednoznačně právními normami, jednak národním zákonem č. 242/2000 Sb. o ekologickém zemědělství, ale také evropskými nařízeními – Nařízením Rady (EHS) 834/2007 a Nařízením Komise (EHS) 889/2008. Všechny tyto právní normy prošly novelizací a úpravami, přičemž snaha byla taková, aby se normy jak zjednodušovaly a sbližovaly, tak i zpříšňovaly směrem k větší důvěryhodnosti a funkčnosti celého systému. Legislativa tedy přináší pro ekologické zemědělce na jedné straně ulehčení administrativní zátěže, na druhé straně však přísnější podmínky, které mají zajistit transparentnost systému. Zpříšňována byla zejména kontrola v ekologickém zemědělství, a to od roku 2014, která se snaží o zabránění případným podvodům a zamezit častému porušování podmínek ekologického zemědělství. Legislativa je tak nutná k zajištění a určování jasných pravidel a podmínek pro výkon ekologického zemědělství. Tím se zabezpečí fungování celého systému. V některých ohledech však nastává problém, kdy jsou předpisy příliš přísné a brání tak dalšímu rozvoji ekologického zemědělství (např. zpracování bioprodukce).

Z výše uvedených informací je rovněž patrné, že vývoj ekologického zemědělství je do značné míry určován hlavně dotační politikou státu a Evropské unie. První zavedení dotací v roce 1991 znamenalo pro EZ rozvoj, kdežto jejich zrušení naopak stagnaci ploch a nových ekologických subjektů. Po znovuzavedení dotací v roce 1998 dochází opět k velkému růstu ploch i podniků. Nejrozsáhlejší rozvoj však nastává spolu se vstoupením státu do Evropské unie, která především v rámci Programu rozvoje venkova ekologické zemědělství zajistila velmi dobré podmínky jak pro stávající ekologické zemědělce, tak i pro nově začínající a rovněž pro konvertující z konvenčního zemědělství. Ministerstvo zemědělství národními pravidly a podmínkami pro vyplácení dotací významným způsobem působí na celý sektor EZ. Dotace ovlivňují jednak počet ekologických zemědělců, zároveň i to, které oblasti se budou rozvíjet (na základě výše příspěvků na jednotlivé druhy

ploch). Ministerstvo zemědělství však ve snaze vyhnout se zneužívání dotací postupně upravuje podmínky dotací směrem k určitým povinnostem, jako např. být aktivním zemědělcem a prokázat dosaženou produkci. Tato nová opatření mají vést ke zefektivnění poskytování podpor v rámci ekologického zemědělství a rovněž ke zvýšení důvěryhodnosti tohoto systému.

Strategické dokumenty rozvoje – tedy akční plány dobře odráží reálnou situaci stavu ekologického zemědělství a dobře vystihují problémy, kterými české EZ dlouhodobě trpí. Akční plány hrají důležitou roli v tom, že stanovují směřování dalšího vývoje celého sektoru a určují strategii rozvoje EZ. I když je jejich vliv na rozvoj EZ menší než dotace, podporují celkový rozvoj systému např. propagací biopotravin, podporou rozvoje trhu, řadou osvětových aktivit a poradenství. V tom má však Ministerstvo zemědělství ČR stále velkou rezervu. Velkým problémem však je, že na realizaci cílů stanovených v akčních plánech nejsou vyčleněny téměř žádné finanční prostředky a proto je rozvoj EZ v závislosti na akčních plánech do jisté míry diskutabilní a velmi omezený.

9. Seznam použité literatury a zdrojů

9.1. Literatura

Antoušková, Michaela, Zuzana Křístková. 2007 (2015-04-13). *Finanční dotace pro ekologické zemědělství*. Praha: Česká zemědělská univerzita. Dostupné z:

(http://www.agris.cz/Content/files/main_files/70/148468/07antouskova.pdf).

Čerešňáková, Kateřina. 2014 (2015-04-13).. *Ekologické zemědělství – právní aspekty*.

Diplomová práce. Brno: Masarykova univerzita, Právnická fakulta. Dostupné z:

(http://is.muni.cz/th/348684/pravf_m/Ceresnakova_Katerina_-_diplomova_prace.pdf).

Ekologické zemědělství a biopotraviny: otázky a odpovědi pro ekoporadny. 2010. Praha: PRO-BIO Liga ochrany spotřebitelů potravin a přátel ekologického zemědělství.

Ekologické zemědělství Olomouckého kraje. 2007 (2015-04-13). Olomouc: Bioinstitut.

Dostupné z: (<https://www.yumpu.com/sk/document/view/35260193/ekologickac-zemadalstva-olomouckacho-kraje-bioinstitut-ops>).

Ekologické zemědělství a GMO: otázky koexistence : vaše otázky - naše odpovědi. 2008.

Olomouc: Bioinstitut.

Homolka, Petr, Vladimír Ostrý a Jiří Urban. 2005. *Ekologické zemědělství – zdroj bezpečných krmiv a potravin*. Praha: Výzkumný ústav zemědělské výroby.

Konvalina, Petr. 2007. *Právní normy a dotace v ekologickém zemědělství: odborná monografie*. 1. vyd. V Českých Budějovicích: Jihočeská univerzita v Českých Budějovicích, Zemědělská fakulta.

Moudrý, Jan. 2007 (2015-04-13). *Základní principy ekologického zemědělství: odborná monografie*. České Budějovice: Jihočeská univerzita, Zemědělská fakulta. Dostupné také z:

(http://agroekologie.zf.jcu.cz/upload/PK%20dokumenty/PRSZ%20-%20distančni/Literatura/Z_kladn_%20principy%20EZ.pdf).

Moudrý, Jan, Jan Moudrý a Petr Konvalina. 2012. *Možnosti přeshraniční spolupráce ČR a Rakouska v ekologickém zemědělství*. České Budějovice: Jihočeská univerzita v Českých Budějovicích, Zemědělská fakulta.

- Šarapatka, Bořivoj a Jiří Urban. 2006. *Ekologické zemědělství v praxi*. Šumperk: PRO-BIO.
- Šarapatka, Bořivoj a Jiří Urban. 2005. *Ekologické zemědělství: učebnice pro školy i praxi*. Šumperk: PRO-BIO.
- Urban, Jiří a Bořivoj Šarapatka. 2003. *Ekologické zemědělství: učebnice pro školy i praxi*. Praha: MŽP.
- Urban, Jiří. 2007. *PRO-BIO a ekologické zemědělství v roce 2007: FiBL - výzkum a inovace*. Šumperk: Vydal PRO-BIO Svaz ekologických zemědělců ve spolupráci s časopisem Farmář a ÚZPI Praha.
- Urbášková, Hana, Lucie Pohanková a Petr Novák. 2009. *Architektura ekofaremu*. Brno: Vysoké učení technické v Brně, Fakulta architektury.
- Vondrášková, Šárka. 2006 (2015-04-13). *Vývojové trendy ekologického zemědělství*. (cit. 2015-04-13). Praha: ÚZPI. Dostupné z: (http://www.google.cz/url?sa=t&rct=j&q=&esrc=s&source=web&cd=8&ved=0CFAQFjAH&url=http%3A%2F%2Fwww.asz.cz%2Ffilemanager%2Ffiles%2Ffile.php%3Ffile%3D5581&ei=W9gbVYSSF4KVOLK3gYAC&usg=AFQjCNFqebTncFEDAFsfW3pXztNrdN4_g&sig2=3qSphMBPkzF55Hz_0nucSQ&bvm=bv.89744112,d.ZWU).

9.2. Prameny

- Bioakademie*. (cit. 2015-04-13). Dostupné z: (<http://www.pro-bio.cz/bioakademie/>).
- Bioinstitut*. 2010 (cit. 2015-04-13). *Ekologické zemědělství a biodiverzita*. Dostupné z: (http://www.bioinstitut.cz/documents/eko_zem_a_biodiverzita_web.pdf).
- Biospotřebitel.cz*. (cit. 2015-04-13). *PRO-BIO Liga – Kdo jsme?* Dostupné z: (<http://biospotrebitel.cz/chci-znat-bio/pro-bio-liga>).
- Čapounová Kateřina a kol. 2013 (cit. 2015-04-13). *Ročenka 2013: Ekologické zemědělství v České republice*. Praha: Ministerstvo zemědělství. Dostupné z: (http://www.apic-ak.cz/data_ak/15/v/EkoZem2013.pdf).

ČTPEZ. 16.3.2015 (2015-04-13). České biopotraviny na mezinárodním veletrhu Biofach 2015. Dostupné z: (<http://www.ctpez.cz/cz/clanky/ceske-biopotraviny-na-mezinarodnim-veletrhu-biofach-2015>).

Doubravská, Markéta a Miloslava Kettnerová. 2012 (cit. 2015-04-13). *Ročenka 2011: ekologické zemědělství v České republice*. Praha: Ministerstvo zemědělství. Dostupné z: (http://www.apic-ak.cz/data_ak/13/v/EkoZem2011.pdf).

Eagri.cz. © 2009-2015 (cit. 2015-04-13). Ekologické zemědělství. Dostupné z: (<http://eagri.cz/public/web/mze/zemedelstvi/ekologicke-zemedelstvi/>).

Eagri.cz. 13.12.2009a (cit. 2015-04-13). Akční plán ČR pro rozvoj ekologického zemědělství do roku 2010 přijatý vládou dne 17.3.2004. Praha: Ministerstvo zemědělství. Dostupné z: (<http://eagri.cz/public/web/mze/zemedelstvi/ekologicke-zemedelstvi/akcni-plan/>).

Eagri.cz. 2009b (cit. 2015-04-13). Zapojením ÚKZÚZ se zvýší transparentnost a efektivita kontrol ekologických podniků. Dostupné z: (http://eagri.cz/public/web/file/29971/text_uredni_kontroly_final.pdf).

Eagri.cz. 16.12.2010 (cit. 2015-04-13). Akční plán ČR pro rozvoj ekologického zemědělství v letech 2011-2015 přijatý vládou ČR dne 14.12.2010. Praha: Ministerstvo zemědělství. Dostupné z: (http://eagri.cz/public/web/file/93837/Akcni_plan_2011_2015_EZ.pdf).

Eagri.cz. 8.9.2014 (cit. 2015-04-13). Podmínky tzv. aktivního zemědělce a naplňování metody LEADER prostřednictvím Místních akčních skupin. Dostupné z: (<http://eagri.cz/public/web/mze/dotace/program-rozvoje-venkova-na-obdobi-2014/aktuality/podminky-tzv-aktivniho-zemedelce-a.html>).

Ekofarma Nelepeč. 2010 (cit. 2015-04-13). Certifikáty. Dostupné z: (<http://www.farmanelepec.cz/certifikaty/>).

Ekolist.cz. 4.9.2014. Biopotravinou roku je konopné sádlo z farmy Sasov. (2015-04-13). Dostupné z: (<http://ekolist.cz/cz/zpravodajstvi/zpravy/biopotravinou-roku-je-konopne-sadlo-z-farmy-sasov>).

Enviweb.cz. 7.4.2014 (cit. 2015-04-13). Komise představila Akční plán pro budoucnost ekologické produkce v EU. Dostupné z: (<http://www.enviweb.cz/clanek/biofood/99131/komise-predstavila-akcni-plan-pro-budoucnost-ekologicke-produkce-v-eu>).

Evropská komise. 2014 (cit. 2015-04-13). Infografika. Dostupné z: (http://ec.europa.eu/agriculture/organic/downloads/infographics/index_cs.htm).

Gallas, Jan. 20.9.2011 (2015-04-13). *Reakce na článek uveřejněný v Zemědělci č. 37/2011 „Podpora ztrácí smysl“*. Praha: Ministerstvo zemědělství ČR. Dostupné z: (<http://eagri.cz/public/web/mze/zemedelstvi/ekologicke-zemedelstvi/aktuality/reakce-na-clanek-uverejneny-v-zemedelci.html>).

Hrabalová, Andrea. 2012 (2015-04-13). *Ročenka ekologické zemědělství v České republice v roce 2010*. Praha: ÚKZÚZ. Dostupné z: (http://www.apic-ak.cz/data_ak/12/v/EkoZem2010.pdf).

Kettnerová, Miloslava. 2013 (2015-04-13). *Ročenka 2012: ekologické zemědělství v České republice*. Praha: Ministerstvo zemědělství. Dostupné z: (http://www.apic-ak.cz/data_ak/14/v/EkoZem2012.pdf).

Mendelova univerzita. 2013 (2015-04-13). Technika ekologického chovu včel. Dostupné z: (http://web2.mendelu.cz/af_291_projekty2/vseo/stranka.php?kod=1934).

Měsíc biopotravin a ekologického zemědělství. © 2009-2015 (cit. 2015-04-13). Dostupné z: (<http://eagri.cz/public/web/mesic-biopotravin>).

Ministerstvo zemědělství. © 2009-2015 (cit. 2015-04-13). *Kontrolní organizace*. Dostupné z: (<http://eagri.cz/public/web/mze/zemedelstvi/ekologicke-zemedelstvi/kontrola/>).

Ministerstvo zemědělství. 2010 (2015-04-13). *Základní statistické údaje ekologického zemědělství k 31.12.2009*. Dostupné z: (http://eagri.cz/public/web/file/48172/statistika_zakladni_31_12_2009.pdf).

Ministerstvo zemědělství. 19. 12. 2011 (2015-04-13). *Co přinesla novela zákona o ekologickém zemědělství?* Dostupné z: (<http://eagri.cz/public/web/mze/zemedelstvi/ekologicke-zemedelstvi/aktuality/co-prinesla-novela-zakona-o-ekologickem.html>).

Ministerstvo zemědělství. 2012a (cit. 2015-04-13). *Metodický pokyn č. 1/2012: Registrace do EZ, přechodné období, zkracování a prodlužování přechodného období*. Dostupné z: (<http://eagri.cz/public/web/mze/zemedelstvi/ekologicke-zemedelstvi/registrace/>).

Ministerstvo zemědělství. 2012b (cit. 2015-04-13). *Metodický pokyn č. 5/2012 pro ekologické zemědělství, kterým se stanovují specifická pravidla pro udělení výjimek z pravidel ekologického zemědělství nabývá účinnosti dne 1.9.2012*. Praha: Ministerstvo zemědělství. Dostupné z: (http://eagri.cz/public/web/file/283748/MP_7_2012.pdf).

Ministerstvo zemědělství. 12. 8. 2014 (2015-04-13). *Dotace na tzv. Ozelenění neboli greening, na opatření Ekologického zemědělství a Dobré životní podmínky zvířat*. Dostupné z: (<http://eagri.cz/public/web/mze/ministerstvo-zemedelstvi/zahranicni-vztahy/cr-a-evropska-unie/spolecna-zemedelska-politika/dotace-na-tzv-ozeleneni-neboli-greening.html>).

Ministerstvo zemědělství. 2015 (2015-04-13). *Statistické údaje ekologického zemědělství k 31.12.2014*. Dostupné z: (<http://eagri.cz/public/web/mze/zemedelstvi/ekologicke-zemedelstvi/aktuality/statisticke-udaje-ekologickeho.html>).

PRO-BIO. 17.2.2015 (2015-04-13). Společnost PRO-BIO představila na veletrhu BioFach své bezpečné produkty. Dostupné z: (<http://www.probio.cz/o-nas/aktuality/spolecnost-pro-bio-predstavila-na-veletrhu-biofach-sve-bezpeckove-produkty.html>).

Svaz PRO-BIO. (cit. 2015-04-13). Svaz PRO-BIO - Kdo jsme? Dostupné z: (<http://probio.cz/Svaz-PRO-BIO/>).

Šejnohová, Jana. 2014 (2015-04-13). *Statistická šetření ekologického zemědělství – základní statistické údaje (2013)*. Brno: Ústav zemědělské ekonomiky a informací. Dostupné z: (http://eagri.cz/public/web/file/351691/zprava_statisticka_EZ_TU_4212_2013.pdf).

ÚKZÚZ. © 2009-2015 (cit. 2015-04-13). Ekologické zemědělství. Dostupné z: (<http://eagri.cz/public/web/ukzuz/portal/ekologicke-zemedelstvi/>).

ÚKZÚZ. 14.8.2013 (cit. 2015-04-13). Nové požadavky na kontrolu ekologického zemědělství v EU. Dostupné z: (http://eagri.cz/public/web/file/257153/Zemedelec_nove_pozadavky_na_kontrolu_Urban.pdf)

10. Přílohy

Příloha 1: Ekologické zemědělství v Evropě

Evropská komise

EKOLOGICKÉ ZEMĚDĚLSTVÍ V EVROPĚ

Více, co to je ekologické zemědělství?

Je to způsob produkce potravin, který je šetrnější k přírodě a životnímu prostředí a který využívá maximálně „udržitelné“ postupy. Díky těmto postupům lze předejít ztrátě biologické rozmanitosti, zvýšit úrodnost půdy a udržet kvalitu vody.

Znamená to například, že zemědělec, který mě vypěstoval, nepoužíval chemické pesticidy ani umělá hnojiva.

Jaké typy produktů mohou být ekologické? Ovoce, zelenina, sýr, maso, vejce, chléb, snídaně cereálie, káva, mléko, koláče, džem, jogurt a mnohá další.

Víte, co znamená logo ekologických produktů EU?

Potvrzuje, že jsem ekologický produkt. Obsahuje informace o tom, kde, jak a kdo mě vypěstoval. Zemědělci (producenti) nesmějí toto označení používat, pokud nedodrží přísná pravidla zaměřená na respektování životního prostředí a životních podmínek zvířat a neprojdou příslušnými kontrolami.

Vydejte se spolu se mnou na cestu z farmy až do sáčku se svačinou a seznamte se s podstatou ekologického zemědělství...

Díky, že jste se mě provázeli na mé cestě!

Teď už víte, že jak jsem se dostala do vašeho sáčku se svačinou. Jsem čerstvá, chutná a pochvívám ekologickým produktem, který byl vypěstován v Evropě pomocí udržitelných postupů.

Proč se nepodívat po logu ekologických produktů EU?

Až půjdete příště na nákup, ať už sami nebo s rodinou, podívejte se, jestli ho najdete v místním supermarketu, specializovaných ekologických prodejnách, v zemědělských prodejnách, v stánku s ovocem a zeleninou, na farmářském trhu, v bedně pro rozvoz potravin nebo kdekoli jinde. Mějte oči otevřené!

Co musel zemědělec, z jehož farmy pocházím, udělat pro to, aby mohl používat logo ekologických produktů EU?

Musel se obrátit na orgán odpovědný za kontrolu ekologického zemědělství v jeho členském státě. Jeho farmu navštívil inspektor, který prověřil jeho činnost a schválil ji. Zemědělec obdržel certifikát, který potvrzuje, že na svých produktech může používat logo ekologických produktů EU. Inspektor ho navštěvuje minimálně jednou do roka.

Každý, kdo je součástí ekologického řetězce a chce používat logo ekologických produktů EU, musí projít kontrolami. Například zpracovatel, který ze mě lisuje jablečnou šťávu. Obchodník, který mě prodává vám či vaší rodině.

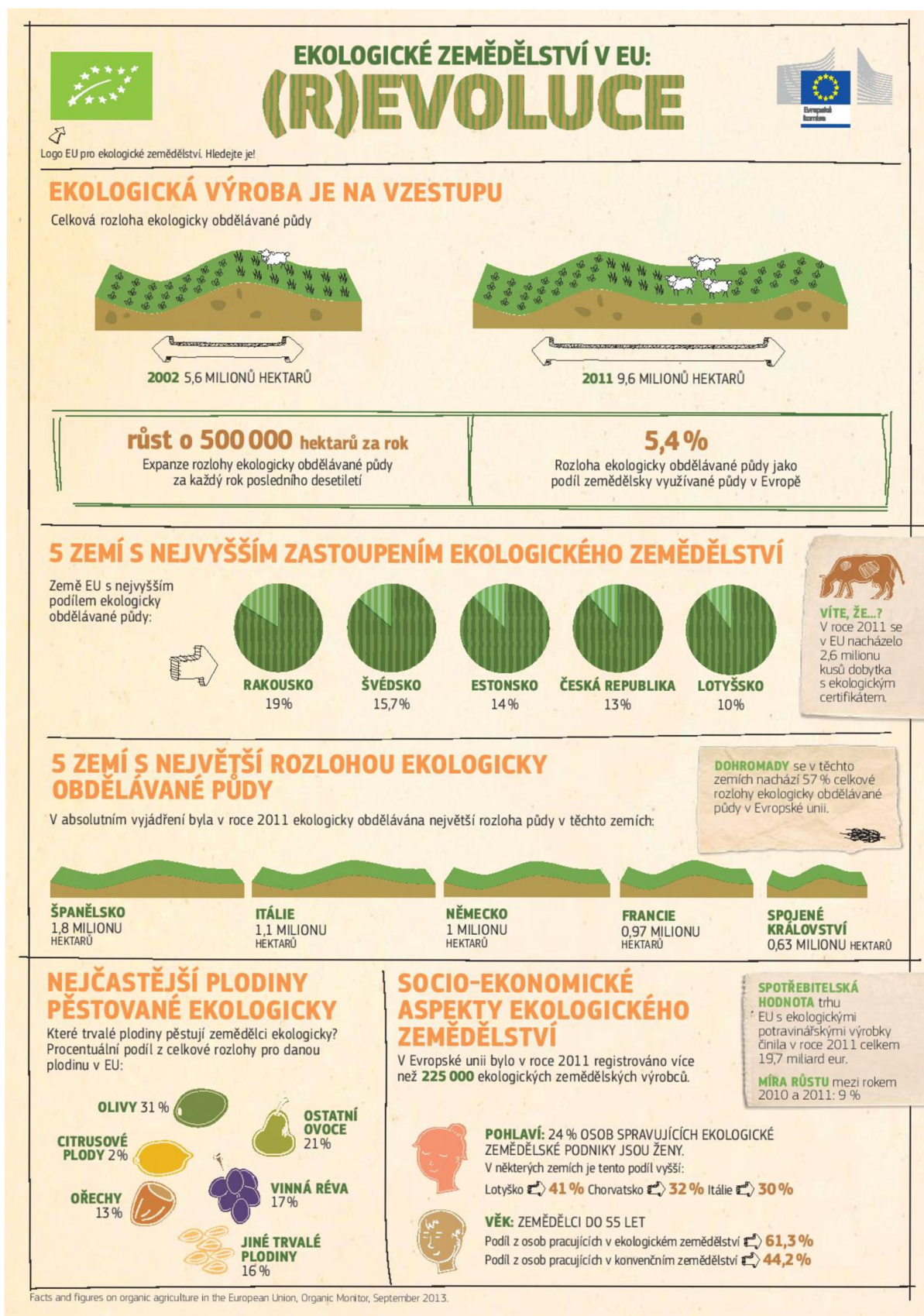
Co dalšího se děje na ekologických farmách?

Zemědělec, z jehož farmy pocházím, chová také dobytek. Jeho ovce a krávy poskytují ekologické mléko a maso. Stáje mají vystlané čerstvou ekologickou slámu a žerou ekologické krmivo. Takto chovaná zvířata poskytují hnojivo pro půdu, takže půda využívaná k pěstování plodin je bohatá na živiny. Zemědělec, z jehož farmy pocházím, musí dbát na to, aby jeho zvířata měla dostatek prostoru pro volný pohyb a žila v pohodlí. Musí jim zajistit dobré životní podmínky.


Pokud spatříte logo ekologických produktů EU, můžete mít jistotu, že produkt, který jíte, vznikl v souladu s přísnými pravidly EU pro ochranu životního prostředí a životních podmínek zvířat a že podléhá pravidelné kontrole.

Zemědělství
a rozvoj
venkova

ec.europa.eu/agriculture/organic



Příloha 3: Logo ekologických produktů EU

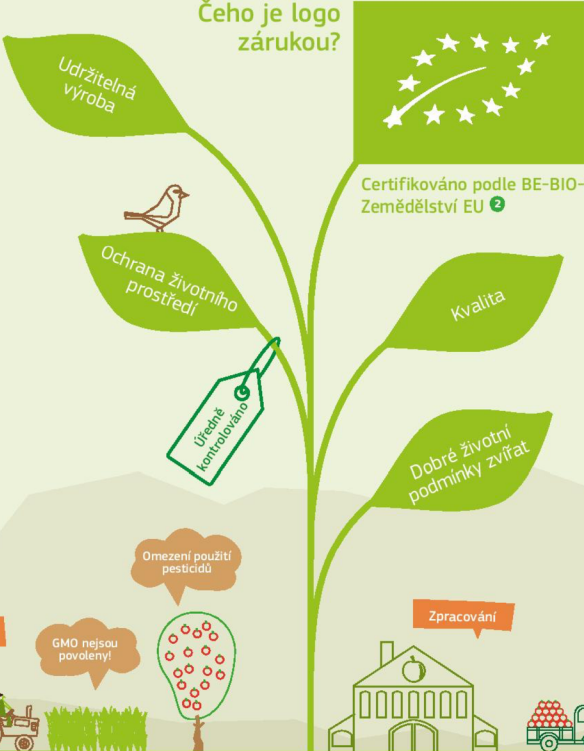


Evropská komise

LOGO EKOLOGICKÝCH PRODUKTŮ EU

Ekologické zemědělství představuje způsob výroby potravin, který se snaží respektovat životní prostředí. Týká se všech druhů produktů, např. ovoce, zeleniny, masa, mléka, vína, sýra, vajec, obilovin, kávy, čokolády, ryb i plodů moře.

Čeho je logo zárukou?



1. Kód kontrolního orgánu
2. Původ produktu

Certifikováno podle BE-BIO-01¹
Zemědělství EU²

Čeho je logo zárukou?

1. Kód kontrolního orgánu
2. Původ produktu

Certifikováno podle BE-BIO-01¹
Zemědělství EU²

Výroba

Dobytěk chovaný na pastvinách


GMO nejsou povoleny!


Omezení použití pesticidů

Zpracování

Distribuce a maloobchod

PRODEJNA SUPERMARKET





KONTROLA

Kdykoli si zakoupíte potraviny s certifikací ekologického zemědělství, můžete si být jisti, že byly vyrobeny v souladu s přísnými pravidly EU pro ochranu životního prostředí a dobré podmínky chovu zvířat a že jsou pravidelně kontrolovány.

Chtějí-li používat logo ekologických produktů EU, musí zemědělci, zpracovatelé, distributoři, maloobchodníci i dovozci dodržovat přísná pravidla EU.

Provozovatelé nahlásí a popíší svou činnost **orgánu** odpovědnému za kontrolu ekologického zemědělství v příslušném členském státě;

Provozovatele **zkontroluje** veřejný nebo soukromý kontrolní orgán. Je-li výsledek kladný, provozovatelé obdrží certifikát a mohou své produkty uvádět na trh jako ekologické;

Provozovatelé jsou kontrolováni minimálně **jednou ročně** za účelem ověření, zda dodržují pravidla ekologického zemědělství.

ec.europa.eu/agriculture/organic/

Zemědělství a rozvoj venkova

Zdroj: Evropská komise

Příloha 4: Certifikát o označení produktu logem ekologického produktu

Biokont[®]
Inspekce a certifikace BIO

Biokont CZ, s.r.o.
Měříčkova 34, 621 00 BRNO

Certifikační orgán Biokont CZ, s.r.o.
výrobní proces/výrobky vydává

Certifikát

Číslo A 03506



PRODUKT EKOLOGICKÉHO ZEMĚDĚLSTVÍ

CZ-BIO-003

Podnik / producent: Renata Kropáčková
IČ / RČ: 751 16 570
Adresa: Nelepeč 3, Žernůvka, 666 01 Tišnov 1
Registrační číslo: 1267
Provozovna: /

Certifikát platí od data vystavení do 31.07.2013

Tento certifikát vydal COV Biokont CZ, s.r.o., mezinárodní kód CZ-BIO-003, na základě zprávy o hodnocení č. H 014 2012 137. Tímto se potvrzuje splnění požadavků Nařízení Rady (ES) 834/2007, Nařízení Komise (ES) 889/2008 a zákona č.242/2000Sb. o ekologickém zemědělství, v platném znění, pro bioprodukty / biopotraviny / ekologický rozmnožovací materiál / ekologická krmiva, hnojiva / produkty uvedené v příloze, která je nedílnou součástí tohoto certifikátu.

Datum kontroly podle čl. 29 odst. 1. Nařízení Rady (ES) 834/2007: 27.6.2012
Certifikace je provedena podle certifikačního schématu č. 4 ISO/IEC Pokyn 67.

V Brně dne: 28.6.2012

Biokont CZ, s.r.o.
Inspekce a certifikace BIO
621 00 Brno, Měříčkova 34
IČ: 269 78 474



Ing. Jan Slavík
zástupce vedoucího certifikačního orgánu
Biokont CZ, s.r.o.

Zdroj: Ekofarma Nelepeč



Příloha 6: Názory českých odborníků

Jan Moudrý, Jihočeská univerzita v Českých Budějovicích, Zemědělská fakulta

„Politické změny v ČR po roce 1989 se nesly na vlně ekologie a také na MZe to mělo dopad. Ing. Richard Barták CSc. byl ustanoven náměstkem ministra pro privatizaci a EZ a velmi razantně EZ prosazoval. V krátké době vzniklo 5 organizací sdružujících ekologické zemědělce (Probio, Naturvita, BLOWA, Libera a Altervin) a během tří let se k ekologickému zemědělství přihlásilo na 150 zemědělců. MZe podpořilo dotacemi začínající soukromé zemědělce, vytvořilo oddělení EZ, podpořilo vznik kontrolní organizace (KEZ), Spolku poradců a kontrolorů v EZ (později EPOS) i certifikačního výboru při MZe. Velmi aktivní byla Nadace FOA (Foundation of Organic Agriculture) založená Ing. Tomášem Zídkem, která přispěla k šíření informací a získávání zkušeností ze zahraničí. U nás v Českých Budějovicích proběhl v roce 1992 první čtyřtýdenní kurz pro začínající ekologické zemědělce. Na základě směrnic IFOAM a nařízení EHS č. 2092/91 vznikl na MZe ČR Metodický pokyn pro ekologické zemědělství č. 655/93-340 ze dne 22.6.1993. První Zákon o EZ 242/2000 Sb. sice prošel Parlamentem ČR až o 7 let později, ale to rozvoji EZ nebránilo. V roce 1993 nová vláda zrušila podpory pro EZ a následovala stagnace až do jejich obnovení v roce 1998. V tomto kritickém období se podařilo většinu ekozemědělců udržet díky podpoře ekoagrotistiky a zaváděním řady na trhu chybějících plodin (pohanka, špalda, proso...) či druhů zvířat (kozy, ovce, masná plemena skotu...), a tím využití volné niky na trhu. SZP EU nadále podporovala EZ a v rámci přechodného období, před vstupem ČR do EU, došlo znovu na environmentálně zaměřené podpory včetně EZ. Nastavení dotací podle mého názoru znevýhodnilo EZ na orné půdě a vyhovovalo velkým podnikům především v horských a podhorských oblastech. Prudký nárůst počtu podniků, ale především plochy a zastoupení TTP (90 %) to potvrzuje. EZ splnilo do určité míry v těchto LFA funkci environmentální, ale (zvláště při limitu min. 0,15 DJ/ha ZP v EZ), ne však funkci produkční. Domácí trh s biopotravinami není nasycen, kapacity na zpracování bioprodukce jsou nedostatečné, velké množství bioprodukce se vyváží. Oproti tomu dovezené hotové biopotraviny jsou drahé (vyšší přidanou hodnotou, maržemi a kurzem Kč/EUR...), a proto si je nemůže většina zájemců dovolit a vyvolávají všeobecné mínění, že veškeré biopotraviny jsou drahé. Řada velkých podniků žije z dotací, výroba jako taková je nemotivuje. Zájem některých podnikavců (ne podnikatelů) o dotace v první řadě se projevil při zavedení dotací na ovocné sady. MZe musí tak postupně upravovat podmínky dotací i náročnost kontrol tak, aby se zneužívání dotací omezilo.

Česká republika se v oblasti EZ po stránce legislativní velmi rychle v devadesátých letech vyrovnala západoevropským zemím. V současnosti průběžně upřesňuje v souladu s orgány ES normy. Rozvoji zpracování bioprodukce resp. malých zpracovatelských kapacit bránily přísné (na velké podniky i z dřívější doby nastavené) předpisy. Do určité míry se podařilo některé překážky odstranit.

Dotace jsou dle mého názoru hlavním motivem ke konverzi na EZ v případě většiny zemědělských podniků zvláště v LFA. Jsou ale resp. měly by právě proto být i stěžejním regulátorem aktivit. Je obtížné je nastavit tak, aby nemohly být zneužívány. Zkuste se zeptat, co by dělali podnikatelé v zemědělství, kdyby se dotace snížily nebo zmizely (viz roky 1993-1998).

Programy rozvoje např. akční plány jsou v pravidelných intervalech zpracovávány v návaznosti na dokumenty EU resp. její akční plány. Při MZe existuje komise odborníků, která Akční plány předkládá. Ty dobře vystihují problémy, kterými české EZ dlouhodobě trpí. Řešení těchto problémů je zdoluhavé. Řada zemí EU podporuje EZ kromě dotací i motivací spotřebitelů (veřejná stravovací zařízení, poradenství, osvěta..). V tom má ČR největší rezervy.“

Příloha 7: Názory českých odborníků

Tereza Musilová, Ministerstvo zemědělství ČR, Oddělení ekologického zemědělství

„Stát (přeneseně Ministerstvo zemědělství) má ve všech zmíněných oblastech naprosto zásadní roli – pokud jde o legislativu, tak vzhledem k našemu členství v Evropské unii u nás napřímo platí evropská legislativa pro ekologickou produkci a označování ekologických produktů (nařízení Rady (ES) 834/2007, nařízení Komise (ES) 889/2008 a nařízení Komise (ES) 1235/2008), nicméně oblasti, které tato legislativa neupravuje, nebo nechává úpravu v rukách členských států, jsou ošetřeny národní legislativou – konkrétně zákonem č. 242/2000 Sb., o ekologickém zemědělství – jehož gestorem je Ministerstvo zemědělství, ale je vydáván standardním legislativním procesem – tedy de facto státem. Tímto rámcem tedy stát určuje ekologickému zemědělství jasná pravidla. Z pohledu evropské legislativy hraje stát zásadní roli a to sice tím, že dozorem nad dodržováním a implementací této legislativy bylo určeno Ministerstvo zemědělství (MZe), které tak celý systém zastrešuje. Z tohoto titulu je to právě MZe, které vede správní řízení v prvním stupni – registrace (a také jejich zrušení) do systému ekologického zemědělství, vydávání výjimek z pravidel ekologického hospodaření, správní řízení ve věcech řešení porušení legislativy (udělování finančních pokut) a také MZe provádí kontrolní systém tím, že na jedné straně pověřuje kontrolní organizace výkonem kontrol a certifikace, ale také nad nimi provádí dohled formou tzv. supervizí a zároveň prostřednictvím Ústředního kontrolního a zkušebního ústavu zemědělského zajišťuje i provádění státních kontrol ekologického zemědělství.

Pokud jde o dotace, tak tuto oblast přímo Oddělení ekologického zemědělství neprovádí, nicméně je to opět MZe, které na základě Evropou daných pravidel, stanovuje národní pravidla a podmínky pro dotace a tím významným způsobem ovlivňuje celý sektor. Jak se ukázalo v posledních letech, bez dotací stav ekologického zemědělství z pohledu jeho rozsahu v podstatě stagnuje.

A pokud jde o strategie, tak zde také stát hraje zásadní roli, neboť MZe je autorem Akčního plánu ČR pro rozvoj ekologického zemědělství (aktuálně platného na roky 2011 – 2015). Samozřejmě je každý Akční plán připravován v úzké spolupráci s celým sektorem a jeho zástupci, aby odrážel reálnou situaci v praxi, ale zároveň pokud možno realisticky stanovoval výhled dalšího vývoje celého sektoru. Každopádně se jedná v podstatě o politický materiál, na základě kterého je poté vytvářena argumentace i směrem například k jiným rezortům

při prosazování takových opatření, která mohou napomoci dalšímu rozvoji ekologického zemědělství v ČR. “

Příloha 8: Názory českých odborníků

ÚZEÍ, Oddělení Agroenvironmentální politika

Po konzultaci s pracovníky oddělení Agroenvironmentální politika z Ústavu zemědělské ekonomiky a informací jsme dospěli k následujícím názorům: „*Hlavní vliv na rozvoj EZ mají jednoznačně evropské dotace (to platí pro většinu států EU). ČR dotovala EZ i před vstupem do EU, ale po vstupu je podpora významnější (argumentem je i to, že podpora EZ funguje ve všech ostatních členských zemích). Role státu je samozřejmě ve všech zmíněných oblastech a záleží na rozvoji sektoru.*

Z počátku byl kladen důraz na vytvoření pravidel EZ (období od vzniku 1992 po cca 1998) - tvořily se první pravidla, svazové standardy, vycházelo se z IFOAM apod. a dotace byly minimální. Jakmile vznikl zákon ČR a evropské nařízení pro EZ (jehož aktualizace se samozřejmě přenáší do národní legislativy), byl největší význam rozvoje přесunut do evropských dotací - podpora EZ v rámci Programu rozvoje venkova (EZ bylo financováno i v rámci HRDP 2004-2006). Následoval velký boom (navýšení počtu ekologických zemědělců i ploch). V současné době se klade důraz na hodnocení efektu vynakládaných dotací. Přibývá více podmínek a požadavků na způsob ekologického hospodaření - doplňuje se nejen podpora na straně nabídky (dotace na plochu), ale i podpora na straně poptávky (realizace národní kampaně 2008-2010).

Co se týče podpory jiné mimo PRV (národní dotace, podpora aktivit v rámci Akčního plánu apod.), tak zde je zatím stát méně "odvážný" nebo jinak řečeno EZ nemá takovou pozici, aby stát přímo EZ v rámci ČR podpořil (např. financování výzkumu zaměřené jen na EZ, nebo podpořil pravidelnou osvětovou kampaň k biopotravinám a nebo aby striktně nastavil % biopotravin podávaných ve školách a školkách, tak jak to udělaly jiné vlády).

Shrnutí: největší vliv má dotace na plochu v rámci PRV a investiční dotace v ostatních opatřeních PRV, dále zajištění legislativy a fungování systému a v poslední řadě další národní aktivity (propagace biopotravin, podpora rozvoje trhu atd.). “

Příloha 9: Názory českých odborníků

Jan Valeška, PRO-BIO Liga

PRO-BIO Liga v zastoupení Jana Valeška reaguje na uvedené dotazy takto: „*Stát je garantem dodržování legislativy, která je však plně přejímána z předpisů EU (Nařízení Rady 834 Komise a Rady 889), tzn. v této oblasti náš stát plní pouze to, k čemu se zavázal na Evropské úrovni, předpisy (s výjimkou tuzemského značení biopotravin, které se však datuje ještě do doby před harmonizací našeho práva s Evropským) nejsou nijak adaptovány či upravovány na tuzemské podmínky. V tomto ohledu je role státu dnes relativně zanedbatelná.*

Stát v souladu s Evropou poskytuje (a kofinancuje) dotace do programu Ekologické zemědělství v rámci Programu rozvoje venkova opět, zejména proto, že musí. Nicméně z národních dotací (Ministerstva zemědělství nejčastěji) hradí např. osvětové, vzdělávací a další aktivity spojené s EZ (např. z rozpočtu MZe je financován provoz České technologické platformy pro ekologické zemědělství (www.ctpez.cz), která dnes plní roli jednoho z hlavních aktérů rozvoje ekozemědělství u nás). V tomto ohledu je role státu opět relativně malá - přeposílá peníze dle klíče z Bruselu a několika drobnými podporuje tuzemský nevládní sektor v oblasti EZ, čímž ho do jisté míry udržuje v chodu ale rozhodně nepřispívá výrazně k jeho rozvoji.

Akční plán pro ekologické zemědělství vzniká vždy výhradně z iniciativ Ministerstva zemědělství, které obvykle zadává jeho přípravu odborníkům v sektoru. V tomto ohledu je role státu velká, neboť bez jeho iniciativy by Akční plán EZ pravděpodobně nevznikl, diskutabilní je potom však jeho politická podpora a prostředky k realizaci. Např. poslední AP do roku 2015 byl sice vzat na vědomí vládou ČR, ale na realizaci jeho aktivity nebyly alokovány odpovídající finanční prostředky, proto se z něj realizovalo jen velmi málo a dnes jsme téměř ve stejné výchozí situaci jako v roce 2010.“