



Atrium Plana

Drift och underhåll



Drift och underhåll

Atrium Plana

1.0 Montering

1.1 Produktbeskrivning

Lindabs värme-/kylpanel Atrium Plana kan monteras nästan var som helst i undertaket eller på väggen och ger i första hand värme/kyla genom strålning. Andelen strålningsvärme/-kyla överstiger 50% till 60%, jämfört med ca. 5% för konventionella lamellprodukter. Miljön blir dragfri tack vare den låga lufthastigheten. Strålningsvärme kan användas även vid höga takhöjder eftersom de underliggande ytorna värms direkt utan förluster till luften, trots den höga placeringen.

1.2 Hantering

Panelen måste hanteras varsamt. Det får inte uppstå bucklor eller repor på panelen och den får inte böjas under monteringen.

Försök att alltid lyfta panelen på flera ställen.

- Lyft inte i rören
- Lyft inte i kanterna
- Panelerna är försedda med skyddsfilm för att undvika skador under transporten och på byggplatsen. Filmen måste tas bort innan produkten tas i drift.

1.3 Monteringsinstruktion

- Besök www.lindQST.com
 - Välj Dokumentationshittaren
 - Välj Atrium Plana
 - Välj Montage

1.4 Anslutningsanvisningar vatten

Flödesriktningspilar visas på tilllopps- och returledningarna som hjälp åt installatören. Om panelen har beställts med inbyggda ventiler måste flödet gå i en viss riktning för att garantera att flödet genom den termostatiska ventilen är korrekt. Om panelen inte har inbyggda ventiler kan flödet vändas, beroende på var den eftermonterade ventilen sitter. Observera flödesriktningsvisaren på ventilen så att installationen blir korrekt för det önskade flödet.

Drift och underhåll

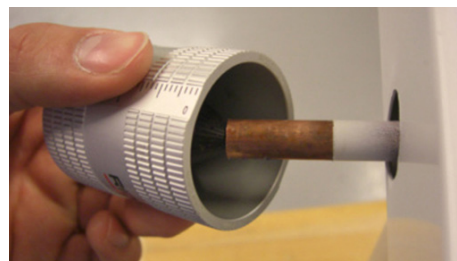
Atrium Plana

1.4.1 Push-on-rörkopplingar

- Kontrollera att alla rör och rörkopplingar är oskadade, eftersom även mindre bucklor och repor kan orsaka läckor i systemet. Kom ihåg att alltid göra en provtryckning efter montering av rörsystemet.
- Både tilllopps- och returrören är täckta av ett skydd i plast eller gummi. Ta bort detta före installationen.



Kontrollera att röret är intakt och oskadat, särskilt rörändan. Böjda eller på annat sätt skadade rörändor orsakar läckor. Avgrada röret inuti och utanpå med ett avgradningsverktyg före installationen.



- Montera en push-on-koppling på röret. Tryck på rörkopplingen hela vägen på röret. Se installationsanvisningarna för den specifika kopplingen för mer information om korrekt installation.

Push-on-rörkoppling



Drift och underhåll

Atrium Plana

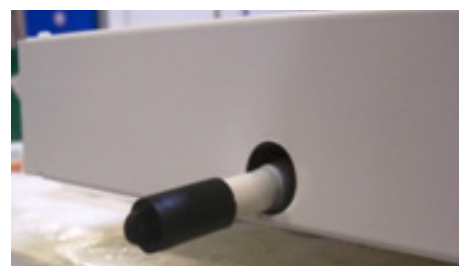
Push-on-ventil



OBS! Anslutningsrören är svetsade internt och det är därför inte tillåtet att löda fast röranslutningen på baffeln.

1.4.2 Kompressionskopplingar

- Kontrollera att alla rör och rörkopplingar är oskadade, eftersom även mindre bucklor och repor kan orsaka läckor i systemet. Kom ihåg att alltid göra en provtryckning efter montering av rörsystemet.
- Vid montering av en kompressionskoppling utsätts röret för stora krafter som utgör en risk för att röret trycks ihop. För att undvika att röret trycks ihop vid montering av en kompressionskoppling ska en stödhylsa sättas i röret.
- Både tillopps- och returrören är täckta av ett transportskydd i plast eller gummi. Ta bort detta före installationen.



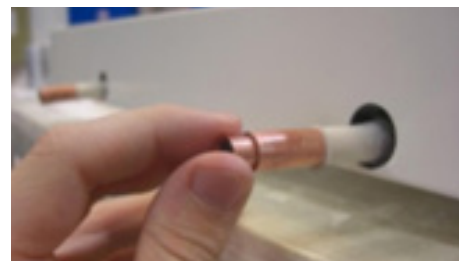
- Kontrollera att röret är intakt och oskadat, särskilt röränden. Böjda eller på annat sätt skadade rörändar orsakar läckor. Avgrada röret inuti och utanpå med ett avgradningsverktyg före installationen.



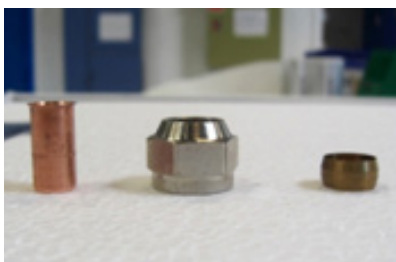
Drift och underhåll

Atrium Plana

- Stödhylsan ska placeras inuti röret på panelen. Ha alltid ett stöd till kopparrörspiralen när stödhylsan sätts i.



- Montera en kompressionskoppling och/eller ventil på röret. Dra inte åt muttern alltför hårt eftersom det kan göra att röret trycks ihop.



OBS! Anslutningsrören är svetsade internt och det är därför inte tillåtet att löda fast röranslutningen på baffeln.

1.4.3 Slangar

Våra slangar kan användas både med kompressionskopplingar och Tectitekopplingar. Vi rekommenderar Tectitekopplingar för enklare och snabbare montering.

- Kontrollera att alla rör och rörkopplingar är oskadade, eftersom även mindre bucklor och repor kan orsaka läckor i systemet. Kom ihåg att alltid göra en provtryckning efter montering av rörsystemet.
- Både tillopps- och returrören är täckta av ett skydd i plast eller gummi. Ta bort detta före installationen.



Drift och underhåll

Atrium Plana

Kontrollera att röret är intakt och oskadat, särskilt röränden. Böjda eller på annat sätt skadade rörändar orsakar läckor. Avgrada röret inuti och utanpå med ett avgradningsverktyg före installationen.



- Montera en push-on-koppling på röret. Tryck på rörkopplingen hela vägen på röret. Montera slangen efter att push-on-kopplingen monterats. Se till att slangen trycks in helt i kopplingen. Se installationsanvisningarna för den specifika kopplingen för mer information om korrekt installation.

Push-on-rörkoppling



Push-on-ventil



OBS! Anslutningsrören är svetsade internt och det är därför inte tillåtet att löda fast röranslutningen på baffeln.

Drift och underhåll

Atrium Plana

2.0 Driftsättning


2.1 Produktetiketter

Etiketter på utsidan (på isoleringen, ovanför vattenanslutningen)

Etiketter på insidan (under isoleringen, ovanför vattenanslutningen).

På etiketten finns:

- Order: ID-nummer för order.
- Pos: Orderposition.
- Produkt: Produktkonfiguration.
- Projekt: Projektnamn.
- Märkning: Märkning på ordern.
- Dysor: Antal dysor.
- Pluggade: Antal pluggade dysor.
- Produkt-ID: Produktnummer.
- Sign: Undertecknas efter kontroll och idrifttagning på plats.

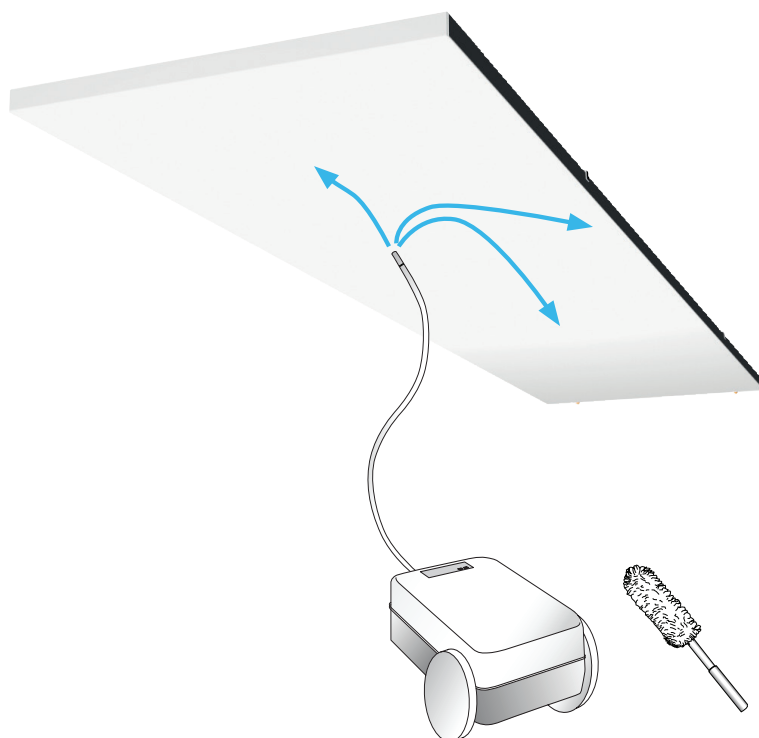
Order: Ordernummer	
Pos: 10	
Product	0,00 m
Pressure: Pa	Flow: l/s
Project: Proiect	
Mark: Mark	
Nozzels: 999 Plugs	Sign: _____
Product ID: 8 011-10-1	
	

3.0 Underhåll

Rengöringsintervallet beror på inomhusmiljön där panelen är placerad. Vid optimala förhållanden behöver Atrium Plana-paneler bara rengöras vart femte år.

3.1 Anvisningar för rengöring

- Använd endast ljummet vatten och ett mildt rengöringsmedel.
- Vid rengöring ovanifrån måste takplattan bredvid panelen tas bort - då är det möjligt att rengöra panelen ovanifrån.



Drift och underhåll

Atrium Plana

4.0 Produkt- och systemspecifikation

4.1 Materialdata

	Loggia 33	Loggia 60	Loggia 87
Torrsvikt, kg/m	1,3	2,2	3,1
Vatteninnehåll, l/m	0,18	0,35	0,53
Kopparör, kvalitet	EN 12735-2 CU-DHP		
Tryckklass	PN10		
Expansion vid VS: + 55/45°C	0,7 mm/m		
Expansion vid VS: + 80/60°C	1,2 mm/m		

4.2 Miljövarudeklaration

Följ länkarna nedan:

- [Byggvarudeklaration](#)
- [Försäkran om överensstämmelse.](#)
- [Eurovent certifikat](#)

4.3 Tryckklass

Lindab vattenburna inneklimatprodukter såsom Kylbafflar, fasadapparater och strålningspaneler uppfyller tryckklass PN10 enligt EN 1333: 2006.

Detta betyder att arbetstrycket för produkterna vid en vattentemperatur på 20°C inte får överstiga 10 bar.

4.4 Vattenkvalitet

Lindab rekommenderar vattenbehandling och kvalitet enligt VDI 2035-2.

- Vattenarbetet och underhåll av panelens vattenkrets ska skötas av en specialist.
- Vattenkretsen måste vara lufttät för att undvika korrosion.
- Vattensystemet måste också vara försett med luftare för att förhindra ansamling av luft i systemet.
- Vattnet ska vara syrefritt för att förhindra korrosion.
- Vattensystemet ska vara fyllt med syrefritt vatten som uppfyller kraven i direktiv 98/83/EG.
- Vattnets pH-värde ska vara mellan ca. 6 och 9 pH.
- Vattenhastigheten får inte överskrida 1 m/s och ska hållas så nära det nominella flödet som möjligt för att minimera ljud och optimera energiutbytet.
- Filter ska användas i ledningarna för att ta bort smutspartiklar ur vattnet.
- Om vattnet innehåller något antikorrosionsmedel måste det kunna användas med koppar och lödningar.



Support
Hjælp
Hjälp
Tuotetuki
Unterstützung
Supporto

UK - Here you can find product updates/mounting instructions and support telephone number/mail.

www.lindab.com

Right to alterations reserved.

DK - Her kan du finde seneste produkt opdateringer/montagevejledninger samt support tlf. nr/mail.

www.lindab.dk

Ret til ændringer forbeholdes.

SE - Här kan du alltid hitta senaste produktuppdateringarna/montageanvisningarna samt support tel. /e-mail.

www.lindab.se

Rätt till ändringar förbehålles.

FI - Täältä löydät uusimmat tuotetiedot ja asennusohjeet sekä tuotetuen yhteystiedot.

www.lindab.fi

Oikeus muutoksiin pidätetään.

DE - Hier finden Sie aktuelle Produktinformationen/ Montageanleitungen und Telefonnummer/ E-Mail-Adressen der Ansprechpartner.

www.lindab.de

Änderungen vorbehalten.

IT - Qui potete trovare istruzioni di montaggio, informazioni sul prodotto ed un supporto tecnico qualificato
Tel. 011 9952099 - e-mail: lindab@lindab.it

www.lindab.it

Soggetto a modifica senza obbligo di preavviso.

FR - Vous trouverez les fiches produits ou de montage actualisées ainsi que les coordonnées du support téléphonique à l'adresse suivante :

www.lindab.fr

Toutes modifications réservées.

**Do you have trouble finding your local contacts
please go to:**

www.lindab.com

Atrium Plana - 20210325