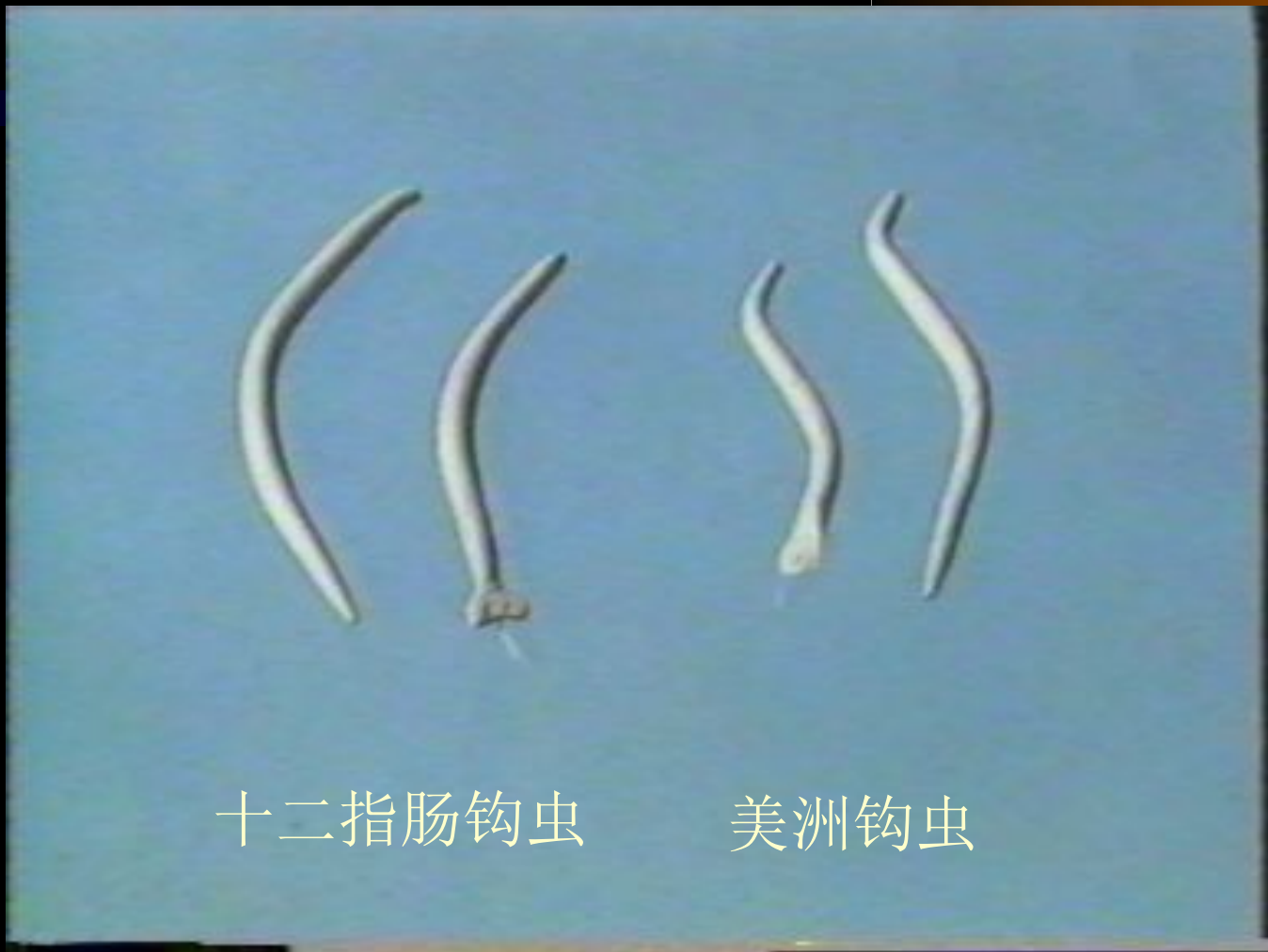


二、十二指肠沟口线虫、美洲板口线虫

- (一) 目的要求:
- 1.掌握虫卵形态及两种钩虫成虫的主要鉴别特征。
- 2.了解两种钩虫口囊及交合伞的特征。观察钩虫丝状蚴的活动情况，以了解其传播途径。

(二) 试验内容

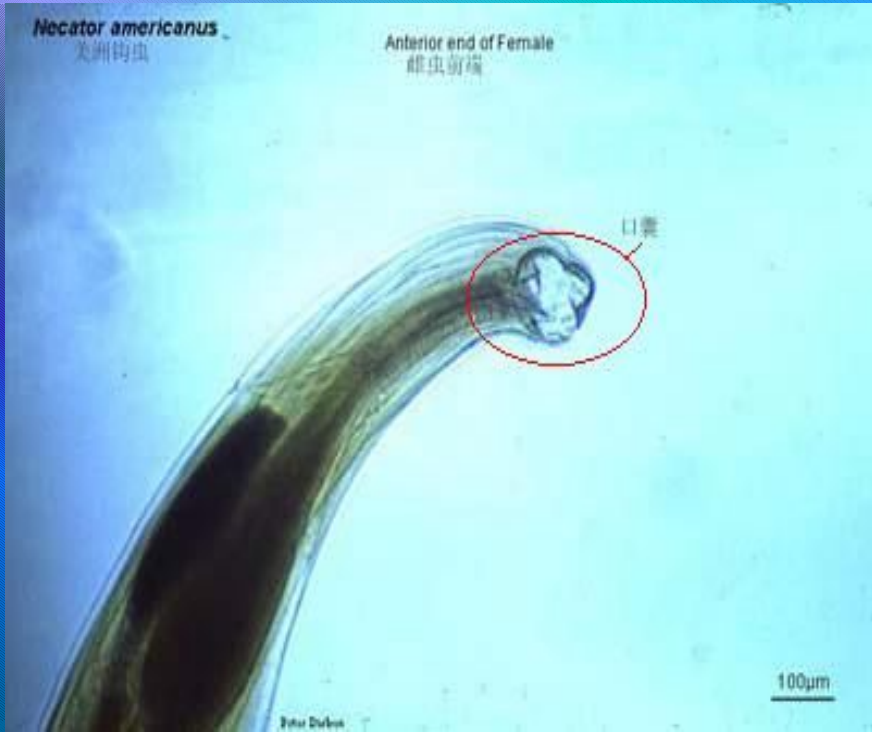
- 1、自看标本：虫卵（玻片标本）
- 两种成虫（大体标本）
- 两种成虫口囊（玻片标本）
- 2、示教标本： 两种成虫交合伞（玻片标本）



十二指肠钩虫

美洲钩虫

[返回](#)



十二对
而每一枝

美洲钩虫：口囊
分为二枝，每一枝

伞背辐成
端尖细并有

面观长度等于宽
；美洲钩虫雌虫尾端

美洲板口线虫和十二指肠钩口线虫口囊

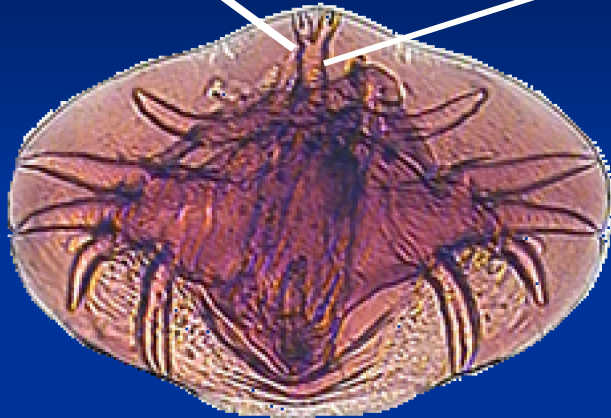


- 卡红染色：十二指肠钩虫口囊腹侧前缘有两对钩齿，美洲钩虫口囊腹侧前缘有半月形板齿一对。

钩虫雄虫交合伞



背辐肋



十二指肠钩口线虫



美洲板口线虫

十二指肠钩虫交合伞中背辐肋远端分两支，每支再分三支。美洲钩虫交合伞中背辐肋基部先分两支，每支气管远端再分两小支。

虫卵结构图：



卵壳

卵细胞

空隙

不同发育程度的钩卵：

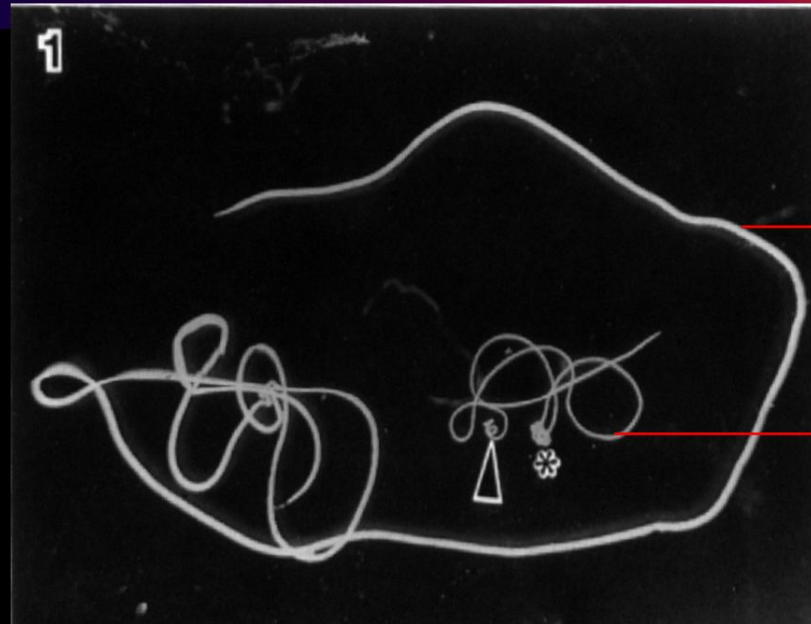


三、班氏丝虫、马来线虫

(一) 目的要求：掌握两种丝虫微丝蚴形态的主要鉴别特征。

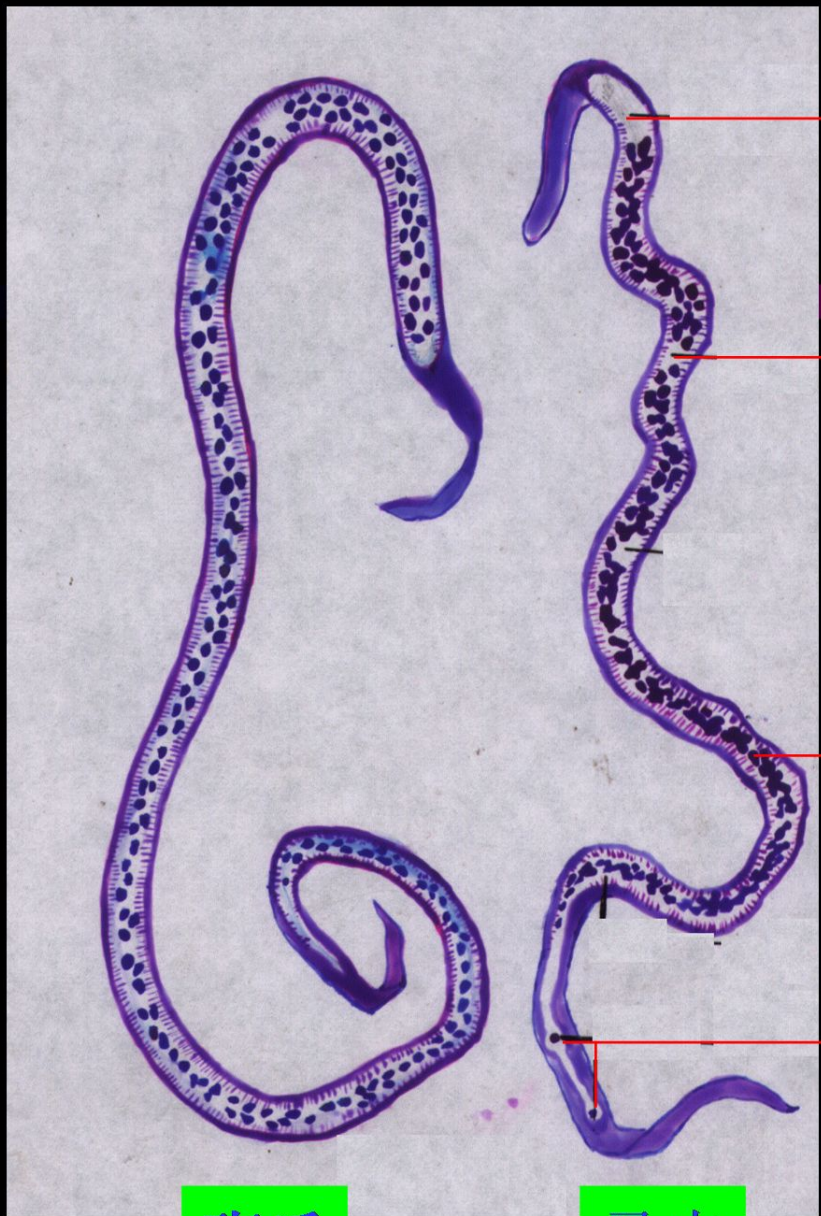
(二) 试验内容：

1. 自看标本：班氏微丝蚴（玻片染色标本）
马来微丝蚴（玻片染色标本）



雌虫

雄虫



班氏

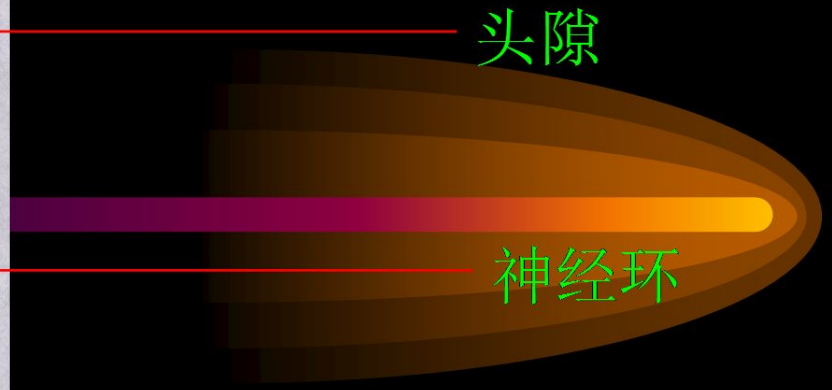
马来

头隙

神经环

体核

尾核











（一）、夜多昼少现象：

- 1、班氏丝虫：22：00—2：00
- 2、马来丝虫：20：00—4：00
- 3、这两种虫在21：00—22：00已经很多

（二）、采血方法