



# Las 100 aves más representativas de la Región Altos Sur

Gilberto Ponce Tejeda  
Oscar Francisco Reyna Bustos  
Rubén Magdaleno Aguirre Alcalá



# Introducción

Tienes en tus manos una guía que pretende ser auxiliar práctico en la identificación de 100 aves representativas de la región de los Altos Sur de Jalisco, estrategia de fomento y desarrollo de conocimiento de la biodiversidad local.

Este territorio representa un área de interés debido a su biodiversidad, ya que se sitúa en una zona de transición entre los ecosistemas árido y templado. Esta guía pretende ser un elemento estratégico para el monitoreo de las aves, siendo estas un indicador de calidad en los ecosistemas.

**Raymundo Gutiérrez Rábago - Director General JIAS**



Medio Ambiente y  
Desarrollo Territorial



## Secretario

Sergio Humberto Graf Montero

## Autores

Gilberto Ponce Tejeda

Oscar Francisco Reyna Bustos

Rubén Magdaleno Aguirre Alcalá

## Junta Intermunicipal de Medio Ambiente Altos Sur

### Director General

Raymundo Gutiérrez Rábago

## Fotografías

Gilberto Ponce Tejeda

Oscar Francisco Reyna Bustos

Rubén Magdaleno Aguirre Alcalá

Julio Alejandro Álvarez Ruíz

Ricardo Arredondo T

Emmanuel Guevara Lazcano

### Coordinador de Cambio Climático

Ana Claudia Moreno Martínez

### Coodinador de Educación para la Sustentabilidad

José Guadalupe Angel Gutiérrez

## Editorial

José Guadalupe Angel Gutiérrez

### Jefa de Cultura Ambiental


Marcela María Chávez Domínguez

# ÍNDICE

- 1.- Cerceta alas azules
  - 2.- Pato cucharón norteco
  - 3.- Pato mexicano
  - 4.- Codorniz cotuí norteco
  - 5.- Zambullidor pico grueso
  - 6.- Zambullidor menor
  - 7.- Paloma doméstica
  - 8.- Paloma de collar
  - 9.- Tórtola cola larga
  - 10.- Paloma huilota
  - 11.- Paloma ala blanca
  - 12.- Garrapatero pijuy
  - 13.- Correcaminos norteco
  - 14.- Chotacabras menor
  - 15.- Zumbador cola ancha
  - 16.- Colibrí pico ancho
  - 17.- Colibrí corona violeta
  - 18.- Gallareta americana
  - 19.- Monjita americana
  - 20.- Chorlo tildío
  - 21.- Jacana norteco
  - 22.- Playero diminuto
  - 23.- Playero alzacolita
  - 24.- Cormorán neotropical
  - 25.- Pelícano blanco
  - 26.- Garza morena
  - 27.- Garza grande
  - 28.- Garza dedos dorados
  - 29.- Garza ganadera
  - 30.- Garcita verde
  - 31.- Garza corona negra
  - 32.- Ibis ojos rojos
  - 33.- Zopilote común
  - 34.- Zopilote aura
  - 35.- Milano cola blanca
  - 36.- Gavilán pecho rufo
  - 37.- Gavilán de cooper
  - 38.- Aguillilla negra menor
  - 39.- Aguillilla cola roja
  - 40.- Lechuza de campanario
  - 41.- Búho cornudo
  - 42.- Tecolote bajo
  - 43.- Búho cara canela
  - 44.- Trogón elegante
  - 45.- Momoto corona canela
  - 46.- Martín pescador verde
  - 47.- Carpintero bellotero
  - 48.- Carpintero chejé
  - 49.- Carpintero mexicano
  - 50.- Caracara quebrantahuesos
  - 51.- Cernícalo americano
  - 52.- Bientevéo común
- 

53.- Tirano tropical  
54.- Tirano griton  
55.- Tirano pico grueso  
56.- Papamoscas negro  
57.- Papamoscas llanero  
58.- Papamoscas cardenalito  
59.- Verdugo americano  
60.- Cuervo grande  
61.- Golondrina tijereta  
62.- Golondrina alas aserradas  
63.- Semillero de collar  
64.- Sastrecillo  
65.- Chibirín barranqueño  
66.- Saltapared común  
67.- Chibirín cola oscura  
68.- Matraca serrana  
69.- Matraca del desierto  
70.- Perlita azul-gris  
71.- Mirlo dorso canela  
72.- Mulato azul  
73.- Cuitlacoche pico curvo  
74.- Cenzontle norteño  
75.- Capulinero negro  
76.- Capulinero gris  
77.- Gorrión casero  
78.- Pinzón mexicano  
79.- Jilguero dominico

80.- Gorrión arlequín  
81.- Gorrión ceja blanca  
82.- Gorrión sabanero  
83.- Gorrión de Lincoln  
84.- Rascador nuca rufa  
85.- Toquí pardo  
86.- Tordo cabeza amarilla  
87.- Pradero tortilla con chile  
88.- Bolsero de Wagler  
89.- Bolsero dorso rayado  
90.- Bolsero calandria  
91.- Tordo ojo rojo  
92.- Tordo cabeza café  
93.- Zanate mexicano  
94.- Chipe rabadilla amarilla  
95.- Chipe negro-gris  
96.- Chipe corona negra  
97.- Pavito alas blancas  
98.- Tángara encinera  
99.- Picogordo tigrillo  
100.- Picogordo azul



# Como usar esta guía (íconos)

## ABUNDANCIA



Poco Abundante



Abundante



Muy Abundante

## ALIMENTACIÓN



Semillas



Reptiles



Peces



Omnívoro



Néctar



Insectos



Frutos



Crustáceos



Carroña



Roedores

## CONDICIÓN



Residente



Migratoria



Introducido



Nativo

## HÁBITAT



Matorral



Cultivo



Agua dulce



Bosque



Agua Salada



Pastizal



Rio



Selva



Urbano



# Cerceta Alas Azules

*Spatula discors*

Anatidae



35-41 cm



Pato pequeño con pico negro, posee parches azul calcáreo en la parte superior del ala. Los machos en plumaje reproductivo tienen una media luna blanca delante del ojo.

*Especie Amenazada*

# Pato Cucharón Norteño

*Spatula clypeata*

Anatidae



48 cm



Pato mediano con pico grande en forma de cuchara. Los machos en plumaje reproductivo tienen cabeza verde oscuro, pecho blanco y vientre castaños.



# Pato Mexicano

*Anas diazi*

Anatidae



51-56 cm

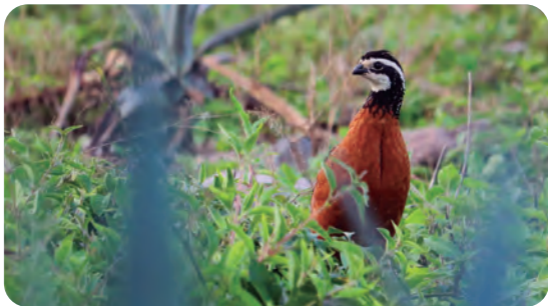


Pato de tamaño medio, color café marrón con espejuelo azul brillante bordeado de blanco. Los machos tienen el pico amarillo opaco distintivo y las hembras en tono anaranjado.

# Codorniz Cotuí Norteña

*Colinus virginianus*

*Odontophoridae*



23 cm



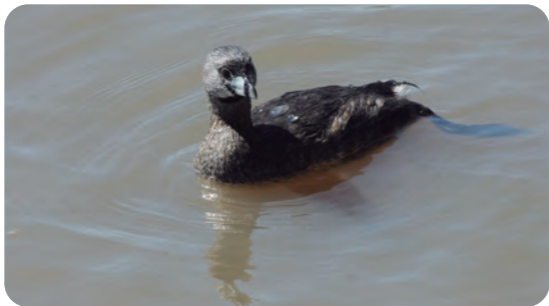
Los machos son de color castaño rojizo y parte baja del vientre rojiza, con frente y arco superciliar blanco, el vértice de la cabeza negro y una banda por debajo y atrás del ojo también negra. Las hembras se diferencian porque tienen el frente y el arco superciliar de color beige.

*Dimorfismo Sexual*

# Zambullidor Pico Grueso

*Podilymbus podiceps*

*Podicipedidae*



31-38 cm



Ave pequeña achaparrada de cuerpo compacto café grisáceo con cuello corto, pico corto robusto y ojos negros.

# Zambullidor Menor

*Tachybaptus dominicus*

*Podicipedidae*



21-27 cm



Es de tamaño pequeño y regordete, pico corto y redondeado, ojos de color amarillo intenso y su cuerpo color gris parduzco aunque la parte baja es de color más pálido.

*Sujeto a protección*

# Paloma Doméstica

*Columba livia*

Columbidae



34-38 cm



Tiene la cabeza, nuca y pecho de color gris con lustre verde-púrpura sobre cabeza y vientre gris pálido. También pueden ser de color blanco, negro, café, manchados con variaciones de estos colores.

# Paloma de Collar

*Streptopelia decaocto*

Columbidae



32 cm



Es de tamaño medio, de una longitud total similar a la de la paloma doméstica aunque su cola es más larga y es mucho más esbelta. Su plumaje en general es de color beige grisáceo, con un característico collar negro.

# Tórtola Cola Larga

*Columbina inca*

Columbidae



17-23 cm



Es de tamaño pequeño, de color grisáceo, sus plumas bordeadas de color oscuro dan una apariencia de escamas, y tiene la cola más larga que otras especies de su género.

# Paloma Huilota

*Zenaida macroura*

Columbidae



22-36 cm



Es de tamaño mediano, de color gris en la frente y la nuca, pardo grisáceo detrás del cuello, detrás de los ojos tiene una raya pequeña, tiene puntos negros en las alas.



# Paloma Ala Blanca

*Zenaida asiatica*

Columbidae



27-31 cm



Especie de aspecto voluminoso. La corona y parte superiores del cuello y plumas centrales de la cola café violeta. Cola corta con bordes blancos en las esquinas; anillo ocular azul e iris rojo anaranjado, color gris en el vientre y por debajo de la cola.

# Garrapatero Pijuy

*Crotophaga sulcirostris*

Cuculidae



32 cm



Ave negra, ligeramente pequeña presenta un borde de piel desnudo alrededor del ojo; cola larga con la articulación muy movable, pico largo y estrecho con hendiduras, alas cortas y redondas. Tiene vuelo débil. Planea y aletea alternadamente.

# Correcaminos Norteño

*Geococcyx californianus*

Cuculidae



50-60 cm



Especie muy barrada, cola larga la punta muy blanca y movable, cresta caída, patas largas y fuertes. En vuelo las alas cortas y redondas muestran una media luna blanca. Ojos amarillos.

# Chotacabras Menor

*Chordeiles acutipennis*

Caprimulgidae



21-25 cm



Ave con las alas largas y puntiagudas, en reposo las alas sobrepasan la cola. Fino barrado en partes inferiores gris o café grisáceo.

# Zumbador Cola Ancha

*Selasphorus platycercus*

Trochilidae



10-11.5 cm

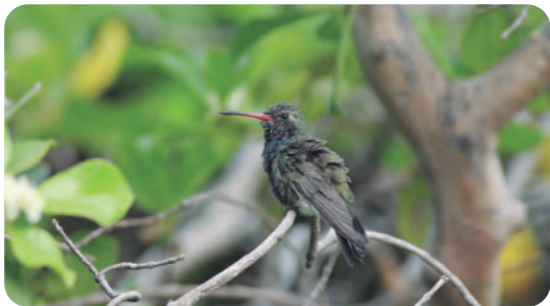


Cuerpo demasiado largo, cola ancha y larga muy conspicua. El macho con el dorso verde metálico, garganta rojo rosado brillante, cola recta con las puntas negras, pecho y parte central del vientre color ante, en los costados verde, pico recto y negro.

# Colibrí Pico Ancho

*Cynanthus latirostris*

Trochilidae



10 cm

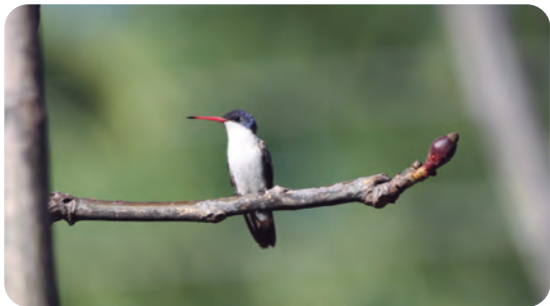


Ave pequeña de plumaje iridiscente tornasol en azules y verdes metálicos con cola oscura y pico característico por su forma, el cual es mayormente rojo. Las hembras son menos coloridas que los machos, cuyo plumaje es grisáceo oscuro.

# Colibrí Corona Violeta

*Leucolia violiceps*

Trochilidae



10 cm



Ave pequeña de coronilla violeta azulada en machos y azul verdoso opaco en hembras; ambos sexos presentan alas café marrón, dorso gris verdoso, la garganta, el pecho y el vientre en color blanco, y el pico rojo brillante con la punta negra.

# Gallareta Americana

*Fulica americana*

Rallidae



45-50 cm



Ave rechoncha de tamaño medio con cola diminuta y alas cortas. Los adultos tienen un pico blanco grueso y corto. El color de su plumaje es gris apizarrado, más oscuro en la cabeza y el cuello que en el resto del cuerpo. Las patas son amarillentas, con dedos semipalmados.



# Monjita Americana

*Himantopus mexicanus*

*Recurvirostridae*



35-40 cm



Ave de tamaño grande, patas extremadamente largas de color rosado brillante, tiene el pico negro, fino y recto. Su cuello y pico son alargados, posee plumaje predominantemente blanco excepto las alas que son negras, muestra una mancha blanca arriba del ojo y el dorso es negro en machos y marrón oscuro en las hembras.

# Chorlo Tildío

*Charadrius vociferus*

Charadriidae



23-27 cm



Los adultos tienen plumaje dorsal marrón, vientre y pecho ventral blanco con dos bandas negras distintivas, una que rodea el cuello, otra adicional ubicada en la frente. Tiene ojos negros bordeados con anillo en rojo y cejas blancas, sus patas color rosa pálido.

# Jacana Norteña

*Jacana spinosa*

Jacanídae



24 cm



Ave de mediano tamaño, patas delgadas alargadas y dedos desproporcionadamente largos. El plumaje del cuerpo, es marrón oscuro de tono rojizo. La cabeza y el cuello desde su base son de color negro brillante. Posee en la frente una estructura ornamental plana y carnosa de color amarillo. El pico es blanco en la base y el resto color amarillo.

# Playero Diminuto

*Calidris minutilla*

Scolopacidae



14 cm



Ave pequeña compacta de pico delgado negruzco, tiene patas color amarillo verdosas. En adultos reproductivos el dorso es marrón oscuro con pintas marrón más claras y el vientre blanco. En invierno, son de color castaño grisáceo con pintas negruzcas.

# Playero Alzacolita

*Actitis macularius*

Scolopacidae



18-20 cm



Ave limícola pequeña de pico robusto naranja, ojos negros con una lista blanca superciliar, patas cortas amarillentas. En machos adultos el dorso y alas son de color pardo verdoso con pintas marrón oscuras, el vientre es blanco con pintas marrón más claras. Las hembras poseen pintas más grandes y más oscuras.

# Cormorán Neotropical

*Phalacrocorax brasilianus*

*Phalacrocoracidae*



70-75 cm



Ave desgarbada de gran tamaño con plumaje negro y saco gular amarillo, cola larga y patas cortas. Durante la época de reproducción, presenta plumas blancas bordeando la garganta desnuda y mechón blanco detrás de la región auricular.

# Pelícano Blanco

*Pelecanus erythrorhynchos*

*Pelecanidae*



130-160 cm

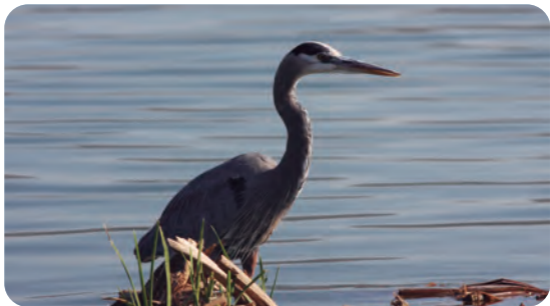


Ave extremadamente grande y conspicua, de plumaje blanco, presenta puntas negras terminales en las alas, pico anaranjado grande, largo y ancho con saco para extraer peces del agua. Sus patas en color naranja.

# Garza Morena

*Ardea herodias*

*Ardeidae*



110 cm



Es grande y delgada, de mayor tamaño que el común de las garzas. Tiene el cuello extremadamente largo y patas largas de color rosado. Plumaje mayormente azul grisáceo con pico amarillo brillante en forma de puñal.



# Garza Grande

*Ardea alba*

Ardeidae



80-105 cm



Ave acuática grande y esbelta, que puede medir el metro de altura. Tiene el plumaje enteramente blanco, ojos amarillos, pico amarillo-anaranjado brillante, lores amarillo-oliváceos, sus patas y dedos negros.

# Garza Dedos Dorados

*Egretta thula*

Ardeidae



61 cm



Garza de tamaño medio con plumaje enteramente blanco y delicadas plumas que cuelgan de su cabeza, cuello y dorso. Posee lorum (área entre el ojo y el pico) amarillo brillante, pico largo, delgado y negro.

# Garza Ganadera

*Bubulcus ibis*

Ardeidae



45-53 cm



Ave compacta de tamaño mediano con pico, cuello y patas largas. Es de plumaje totalmente blanco y patas negras. Posee un lorum y pico grueso amarillo-rosado.

# Garcita Verde

*Butorides virescens*

Ardeidae



41-46 cm



Ave oscura pequeña, su cuello forma un doblez que se apoya en el cuerpo, de pico negro con punta larga. Los adultos tienen un penacho verde-negruzco brillante, dorso verduzco y alas grises oscuras con iridiscencias verdes o azules, una corona castaña con líneas blancas, partes inferiores grises y patas amarillas.

# Garza Nocturna Corona Negra

*Nycticorax nycticorax*

Ardeidae



60-65 cm

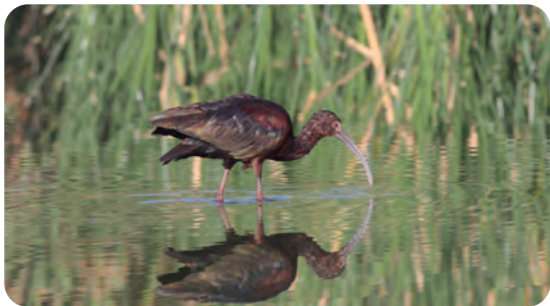


Ave encorvada de tamaño medio con ojos rojos intensos, pico robusto, cuello de escasa longitud color blanco o gris claro, patas y pies de color amarillo pálido. En adultos el plumaje del rostro, garganta y vientre son blanco. El píleo, nuca y espalda son negros de tonalidad cambiante, le salen de dos a tres plumas blancas largas y estrechas en la nuca.

# Ibis Ojos Rojos

*Plegadis chihi*

*Threskiornithidae*



46-56 cm



Ave zancuda grande, con plumaje marrón rojizo brillante tanto en la parte de enfrente del cuerpo y la cara interna de las alas, se va oscureciendo en la parte posterior hasta la cola, tiene alas de color verdoso y color bronce con tonos metálicos.

# Zopilote Común

*Coragyps atratus*

Cathartidae



60-75 cm



Ave carroñera, grande, con plumaje principalmente negro lustroso, la cabeza y el cuello no tienen plumas y tiene piel gris oscura y arrugada. Tiene alas anchas, pero cortas relativamente y la cola corta.

# Zopilote Aura

*Cathartes aura*

*Cathartidae*



60-80 cm



Ave grande, carroñera, la mayoría de sus plumas son de color marrón-negruzco, aunque en el reverso de las plumas de vuelo son de color gris, tiene la cabeza pequeña y desnuda de color rojizo en los adultos y gris oscuro en los juveniles, el pico es ganchudo, relativamente corto y de color marfil, las patas son de color rosado.



# Milano Cola Blanca

*Elanus leucurus*

Accipitridae



39 cm

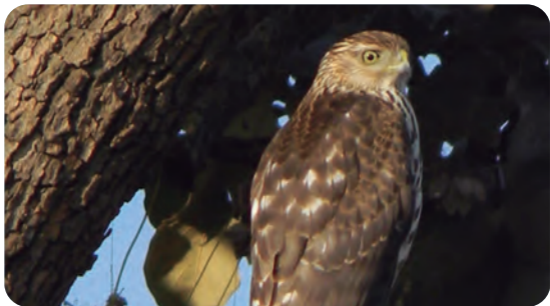


Ave rapaz con plumaje gris en el dorso y blanco en el vientre, con puntas negras en las alas y los hombros negros también, con cola redondeada.

# Gavilán Pecho Rufo

*Accipiter striatus*

*Accipitridae*



25-35 cm



Gavilán relativamente pequeño, con la cola larga y cuadrada, las alas cortas y redondeadas, los adultos tienen la corona, la nuca y el dorso color azul - grisáceo, la cara y la garganta blanquecinas con rayas de color canela, el pecho color canela, con muchas rayas claras, los juveniles tienen el dorso color café con manchas de color ante.

*Protección especial*

# Gavilán de Cooper

*Accipiter cooperii*

Accipitridae



35-50 cm



Gavilán mediano con cabeza grande, la cola larga y ligeramente redondeada, es de color pardo claro barrada con café oscuro; sus alas cortas y redondeadas, los iris anaranjados a rojos, patas color amarillo o anaranjado pálido, partes superiores azul grisáceo, y las partes bajas parcialmente barrada entre pardo y café claro y oscuro.

*Protección especial*

# Aguililla Negra Menor

*Buteogallus anthracinus*

Accipitridae



45-55 cm



Ave rapaz grande, con alas cortas, muy anchas y redondeadas, tiene el plumaje del cuerpo de color negro carbón, el pecho y los muslos son finamente barrados en blanco, tiene la cola negra, con el margen y una banda central ancha de color blanco.

*Protección especial*

# Aguililla Cola Roja

*Buteo jamaicensis*

Accipitridae



47-62 cm



Ave grande de alas anchas y cola redondeada, la parte superior de la cola es de color rojizo, el adulto tiene el dorso de color café, la corona, la nuca y la parte baja de la espalda barradas entre ámbar-café claro y blanco, el pico es color azulnegro, los ojos café, las patas amarillas y las garras negras.

# Lechuza de Campanario

*Tyto alba*

Tytonidae



35-50 cm



Ave grande, con la cabeza grande y un característico disco facial con forma de corazón y el vientre color blanco , tiene los dedos emplumados de color grisáceo, las alas son relativamente cortas y redondeadas, son de un color óxido claro manchado de oscuro y blanco.

# Búho Cornudo

*Bubo virginianus*

Strigidae



46-64 cm



Tiene unas plumas grandes a manera de cuernos u orejas, los ojos son amarillos y el pico es grisáceo. El plumaje del cuerpo es un distintivo color gris o café - grisáceo con blanco-amarillento y barrado de negro o café en las partes bajas del cuerpo, presenta un plumaje blanco alrededor de la garganta.

# Tecolote Bajero

*Glaucidium brasilianum*

Strigidae



15-19 cm



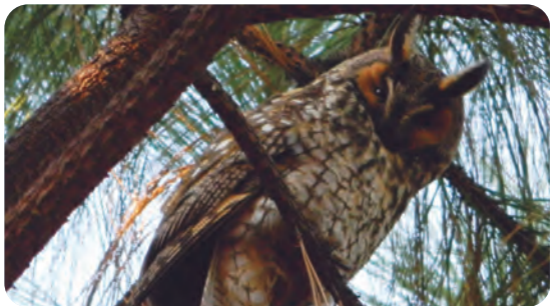
Tecolote muy pequeño, los ojos son amarillos y el pico amarillo grisáceo. El plumaje general del cuerpo es café-grisáceo con rayas cafés, La cola es café obscura con 5 u 8 barras claras.



# Búho Cara Canela

*Asio otus*

Strigidae



35-37 cm



Es de gran tamaño, tiene grandes mechones sobre la cabeza que parecen orejas, la parte ventral de color crema y muy listada, los ojos de color naranja o rojo, puntas grises en las alas, la cola con unas franjas poco marcadas y un par de manchas oscuras sobre las “muñecas”.

# Trogón Elegante

*Trogon elegans*

Trogonidae



20-30 cm



Ambos sexos tienen un pico amarillo y la parte inferior de la cola es blanca con barras horizontales negras. El macho tiene la cabeza, la parte superior del pecho y la espalda de color verde oscuro metálico. El rostro, la garganta y el pecho de color negro, la parte inferior del pecho y vientre son rojo-anaranjado.

*Dimorfismo sexual*

# Momoto Corona Canela

*Momotus mexicanus*

Momotidae



28-33 cm



Es de tamaño grande, tiene una corona rojiza, igual que la espalda, en la parte baja y las alas es azul-verde pálido, tiene dos plumas largas en la cola terminadas en raqueta, que al moverlas parece un péndulo.

# Martín Pescador Verde

*Chloroceryle americana*

Alcedinidae



19 cm



Tiene la cola corta y el pico largo, la parte superior es verde oliva, con manchas blancas en las alas y la cola. Los machos tienen la parte inferior blanca, y el pecho es castaño. Las hembras tienen la parte inferior blanca pero el pecho es verdoso.

*Dimorfismo sexual*

# Carpintero Bellotero

*Melanerpes formicivorus*

Picidae



21-23 cm



Los machos tienen los ojos blancos con negro, la frente y parte de la garganta color crema, al igual que el pecho, tiene una coronilla roja, y el resto de la cabeza y las partes dorsales son negras; las hembras presentan una franja negra entre la frente blanca y la coronilla roja.

# Carpintero Chejé

*Melanerpes aurifrons*

Picidae



15-18 cm



Con frente dorada, de color crema en el pecho y la mayor parte de la cabeza, tiene una mancha roja en la nuca y las alas son barradas horizontalmente con blanco y negro.

*Dimorfismo sexual*

# Carpintero Mexicano

*Dryobates scalaris*

Picidae



15-20 cm



Tiene un distintivo color rojo en la coronilla y parte de la nuca, la parte de debajo de esta en negra. Tiene líneas blancas y negras bajo el ojo. La espalda barrada en blanco y negro, el pecho color crema y comúnmente con barras negras.

*Dimorfismo sexual*

# Caracara Quebrantahuesos

*Caracara cheriway*

Falconidae



49-58 cm



Es un ave grande de cola larga y alas anchas, con patas largas, los adultos tienen el cuerpo, alas, cresta y corona color negro; cuello, rabadilla y alas con machas blancas. La cola es de color blanco con negro y una franja terminal.



# Cernícalo Americano

*Falco sparverius*

Falconidae



21-27 cm



Los machos, son de menor tamaño que las hembras. En su plumaje adulto tienen las cobertoras de las alas de un color grisáceo claro con puntos negros, y las primarias negras con puntos blancos. La hembra en su plumaje adulto tiene tanto las cobertoras del ala como la cola de un tono rojizo barrado en negro.

# Bienteveo Común

*Pitangus sulphuratus*

Tyrannidae



21-26 cm



Pecho y abdomen de color amarillo vivo, lomo y cola de color pardo verdoso, cabeza grande con pico negro. Además, franjas blancas a modo de cejas, una línea amarilla en la corona y la garganta blanca.

# Tirano Tropical

*Tyrannus melancholicus*

Tyrannidae



20-21 cm



Abdomen de color amarillo, pecho oliváceo, cuello grisclaro, cabeza gris y el dorso verde grisáceo. Cola horquillada de color café oscuro.

# Tirano Gritón

*Tyrannus vociferans*

Tyrannidae



22 cm



Tiene la parte del dorso de color gris y el pecho gris oscuro, el vientre amarillo, la garganta de color gris pálido y la cola oscura y cuadrada, excepto las puntas, éstas son más claras y angostas.

# Tirano Pico Grueso

*Tyrannus crassirostris*

Tyrannidae



22-24 cm

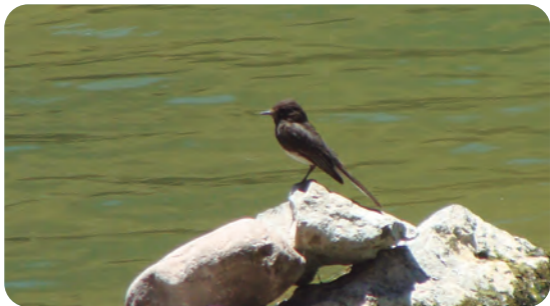


Tiene partes de la espalda de color café grisáceo y las partes inferiores blancas, el vientre oscila entre el amarillo claro y el blanquecino. Cola larga de color negro o pardo, línea clara en la coronilla. Pico negro.

# Papamoscas Negro

*Sayornis nigricans*

Tyrannidae



14 cm



Tiene un plumaje muy contrastante, es café oscuro o negro en la cabeza, el pecho, la espalda, las alas y la cola, y es blanco en el vientre y debajo de las alas.

# Papamoscas Llanero

*Sayornis saya*

Tyrannidae



21-23 cm

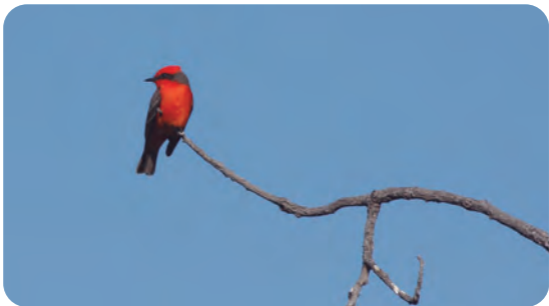


Ave de tamaño mediano, la parte superior es de color gris, desde la cabeza hasta la cola que es un poco más oscura que el resto, el pecho es gris claro y la parte ventral es de color castaño claro

# Papamoscas Cardenalito

*Pyrocephalus rubinus*

Tyrannidae



12-15 cm



El macho es de color rojo brillante en la cabeza y la parte inferior del cuerpo, con un antifaz oscuro que continúa por la parte dorsal, las alas y la cola. La hembra es de color grisáceo con toques de rosado en el pecho.



# Verdugo Americano

*Lanius ludovicianus*

Laniidae



20-25 cm



Ave de tamaño mediano, cabeza gris grande y una máscara negra bordeada de blanco en la parte superior, pico ganchudo, las alas negras con puntas blancas y de color gris blanquecino en la parte baja del cuerpo.

# Cuervo Grande

*Corvus corax*

Corvidae



52-69 cm

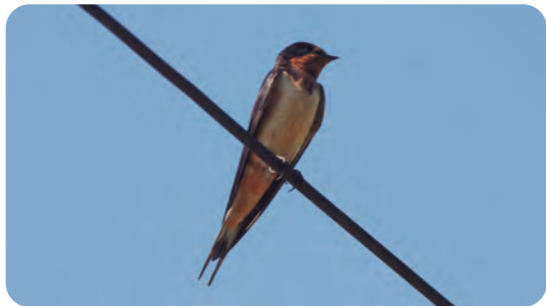


Es de los cuervos más grandes y probablemente la passeriforme más pesada, su peso varía de 0.69 a 1.7 kg. Viven generalmente de diez a quince años, pero algunos individuos han llegado a vivir hasta cuarenta años.

# Golondrina Tijereta

*Hirundo rustica*

Hirundinidae



14-20 cm

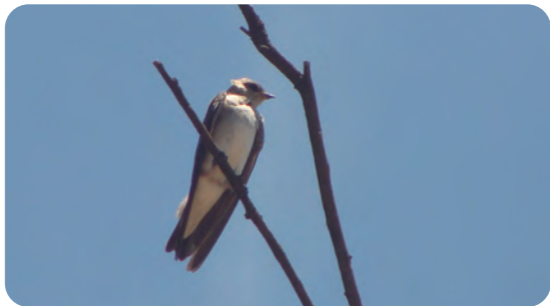


El plumaje en la parte superior es azul metálico y la frente, barbilla y garganta rojizos, con una franja azul oscuro se separa la garganta del pecho y abdomen blancuzcos. Las plumas externas de la cola son alargadas, en forma de “tijereta”.

# Golondrina Alas Aserradas

*Stelgidopteryx serripennis*

Hirundinidae



12-15 cm

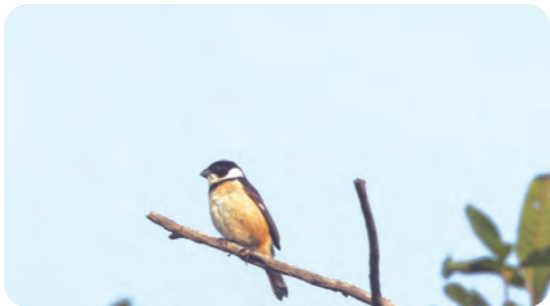


Pico negro, gordo, redondeado y fuerte, variable en coloración. Cabeza negra casi siempre, al igual que alas y espalda. Rabadilla y vientre rojizos o amarillentos. Collar blanco. Hembra marrón, clara en partes ventrales y oscura en parte superior.

# Semillero de Collar

*Sporophila torqueola*

*Thraupidae*



10-11 cm



Es un ave pequeña, de color pálido en lo general, la cabeza y la parte superior es marrón opaco, la cola y las alas un poco más oscuro, el pecho blanco pálido, alas largas y puntiagudas y pico muy pequeño.

*Endémica*

# Sastrecillo

*Psaltriparus minimus*

*Aegithalidae*



9.5-10.5 cm



Es de color grisáceo en lo general, con un antifaz negro, de ojos negros, cola larga y cuerpo rechoncho, pico corto. Es la única especie del género *Psaltriparus*, y el único género de la Familia *Aegithalidae* que vive en América.

# Chivirín Barranqueño

*Catherpes mexicanus*

Troglodytidae



14-14.5 cm



Es en general de color óxido, en el vientre y la parte baja es más claro, en las alas y la cola un poco más oscuro con manchas claras, el pecho es blanquecino, la cola larga café con barras negras, pico largo y cabeza plana.

# Saltapared Común

*Troglodytes aedon*

Troglodytidae



12 cm



Es un ave pequeña, rechoncha, de color pardo en la parte superior y la parte inferior de tonos marrones más claros, conforme va del pecho al vientre, las alas y la cola de color pardo y listadas de negro. Canto corto y repetitivo.



# Chivirin Cola Oscura

*Thryomanes bewickii*

Troglodytidae



12-13.5 cm



Ave delgada, pequeña y cola larga. Partes superiores café grisáceo y rabadilla café, garganta y partes inferiores grises, ceja blanca. Alas y cola barradas en negro con las puntas de la cola blancas. Con frecuencia balancea la cola de un lado a otro.

# Matraca Serrana

*Campylorhynchus gularis*

Troglodytidae



17.5 cm



Garganta blanca, bigote negro con manchas ventrales. El individuo inmaduro; sin manchas en el vientre, pero con bigote negro.

*Endémica*

# Matraca del Desierto

*Campylorhynchus brunneicapillus*

Troglodytidae



18-19 cm



Ave con la corona de color café, las cejas blancas, la garganta y pecho de color blanco-ante con numerosas motas de color café-oscuro. El plumaje en el adulto de color café con barras en las alas y la cola con rayas además en la espalda.

# Perlita Azul-Gris

*Poliioptila caerulea*

Poliioptilidae



11.5 cm



Posee un pico de color rosa pálido en la base. Cuerpo pequeño y esbelto, azul gris en el dorso, blanquecino en el vientre, cola larga y negra con las plumas externas blancas. Anillo ocular angosto y blanco. Macho, tiene una línea negra cruzándole la frente.

# Mirlo Dorso Canela

*Turdus rufopalliatus*

Turdidae



21.5-24 cm



Pico y anillo orbital amarillo. La cabeza es grisácea y la nuca contrasta con la espalda que es color café rojizo a olivo rojizo, parte baja del vientre y plumas coberteras de la parte de arriba de la cola gris; alas y cola gris oscuro. Garganta blanca con rayas oscuras negruzcas, el pecho y a los lados color café rojizo, el vientre es blanco.

# Mulato Azul

*Melanotis caerulescens*

Mimidae



24-26.5 cm



Esta especie presenta ojos rojos; pico y patas negruzcos. Todo el cuerpo es azul grisáceo con una máscara negra; corona, garganta, y pecho azul más pálido.

# Cuitlacoche Pico Curvo

*Toxostoma curvirostre*

Mimidae



25.5-28 cm



Ave con el pico de tamaño mediano y ligeramente curvado. Presenta barras de las alas distintivas; las partes inferiores son más ásperas y moteadas. Tiene las puntas de las plumas rectoras blancas.

# Cenzontle Norteño

*Mimus polyglottos*

Mimidae



23-25.5 cm



Ojos de color amarillo pálido, pico y piernas grisáceas a oscuras. Cara, garganta y partes inferiores son blanco a gris pálido. Corona y partes superiores grises. Alas negras con dos barras blancas; un parche blanco atravesando la base de las plumas primarias que aparece en el vuelo.



# Capulnero Negro

*Phainopepla nitens*

*Ptiligonatidae*



17-20 cm



Ave con el plumaje azul oscuro con un parche blanco muy distintivo bajo el ala cuando vuela. Se caracteriza por presentar una cresta y el plumaje oscuro. Ojo de color rojo intenso.

*Dimorfismo sexual*

# Capulinerio Gris

*Ptilogonys cinereus*

*Ptilogonatidae*



18.5-21 cm



Cabeza, cresta, y partes superiores azul-gris con lorum oscuro, media luna del ojo blanco y línea superciliar. Plumas de vuelo negras con banda blanca. Garganta y pecho gris, costado amarillo ocre; vientre blanquecino.

# Gorrión Casero

*Passer domesticus*

Passeridae



14.5-15.5 cm



El macho tiene una corona de color gris, garganta y pecho negros, mejillas blancas y nuca rojiza; vientre y rabadilla grises, banda alar blanca; pico oscuro en verano y claro en invierno. Las hembras y los jóvenes no presentan la garganta negra, el pecho café-grisáceo, dorso y alas café rojizo; la corona es pardusca.

# Pinzón Mexicano

*Haemorhous mexicanus*

Fringillidae



12.5 cm



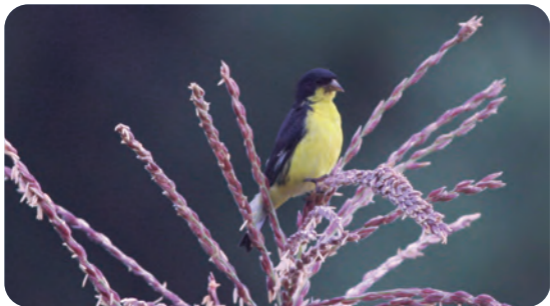
Macho de color pardo con el pecho frente y garganta rojo brillante; rayas cafés oscuras bordeadas de café pálido, con una raya arriba del ojo y la rabadilla, Cabeza rojiza brillante, algunos casi naranja, rayado oscuro en los flancos y el vientre.

*Dimorfismo sexual*

# Jilguero Dominicco

*Spinus psaltria*

Fringillidae



9-10 cm



El macho presenta corona negra, pico (puede ser rosado en invierno) y patas grises, espalda negra o verdosa; partes inferiores amarillo brillante, y marcas blancas irregulares en ala. Hembra y juveniles sin corona negra, con dorso verdoso; partes inferiores amarillo pálido y rabadilla oscura.

*Dimorfismo sexual*

# Gorrión Arlequín

*Chondestes grammacus*

Passerellidae



14-17cm



Parches auriculares castaños, corona rayada y una sola mancha central en el pecho. Cola de color negro con blanco en las puntas y menor en los extremos. Juveniles finamente rayados por debajo y no tienen mancha en el pecho.

# Gorrión Ceja Blanca

*Spizella passerina*

Passerellidae



12.5-14.5 cm



Gorrión pequeño, oscuro con pecho grisáceo y una gorra rojiza; línea negra a través del ojo, con línea blanca encima, patas color carne. En invierno son más cafés y no tan grisáceos del pecho; la gorra y la línea de la ceja es más opaco.

# Gorrión Sabanero

*Passerculus sandwichensis*

*Passerellidae*



11.5-14.5 cm



Es un gorrión rayado, presenta una raya amarillenta sobre el ojo, muestra una raya blanquecina en la corona, la cola corta horquillada y patas rosadas.



# Gorrión de Lincoln

*Melospiza lincolnii*

Passerellidae



13.5 cm



Ave pequeña de color café a café grisáceo. Espalda, pecho y costados rayados de color gris-negro. Líneas de color café brillante en coronilla y alas. Bandas alares de color pálido y las de la cabeza y el cuello grises. Anillo ocular angosto y blanco. Garganta y abdomen blancos.

# Rascador Nuca Rufa

*Melospiza kieneri*

Passerellidae



15-17 cm



Ave de color café grisáceo sin rayas en la espalda, parte posterior de corona y nuca rojizas. Mejillas y anterior de corona de color gris oscuro, mancha blanca en porción anterior al ojo; parte ventral blanquecina con una sola mancha negra en pecho.

*Endémico*

# Toquí Pardo

*Melospiza fusca*

Passerellidae



19-21 cm



Cabeza y dorso café grisáceo, corona castaña o ligeramente rojiza, alas y cola oscura. Coberteras inferiores de cola rojizo pálido y garganta ante pálido delimitada por manchas oscuras, pecho y flancos gris-ante, con mancha central oscura; vientre pálido.

# Tordo Cabeza Amarilla

*Xanthocephalus xanthocephalus*

Icteridae



19-25 cm



Ave de cuerpo robusto de color negro con el pecho y la cabeza amarillo dorado. Máscara loreal negra. Parche de color blanco en las alas.

# Pradero Tortilla con Chile

*Sturnella magna*

Icteridae



21-27 cm



Es de color café, el pecho de color amarillo brillante cruzado por una “V” negra. Presenta un parche blanco muy notorio a cada lado de la cola, que es muy corta y amplia.

# Bolsero de Wagler

*Icterus wagleri*

Icteridae



19-22.5 cm



Cabeza negra, sin barras en las alas. Los adultos presentan un tono naranja en las partes inferiores, las coberteras inferiores de la cola son negras, cresta negra.

# Bolsero Dorso Rayado

*Icterus pustulatus*

Icteridae



19-23 cm



Ave de color anaranjado con la garganta negra, blanco en las alas, con rayas negras en la espalda.

# Bolsero Calandria

*Icterus bullockii*

Icteridae



18-20.5 cm



Especie de color naranja o amarillo intenso, presenta una franja ancha en las alas de color blanco. Con una mancha de color negro bajo el pico. La espalda y la parte superior de la cabeza de color negro.

*Dimorfismo sexual*



# Tordo Ojo Rojo

*Molothrus aeneus*

Icteridae



16.5-22 cm



Macho de color negruzco lustroso, pico grande; con el pico, y patas negras, los ojos rojos que pueden ser oscuros en invierno, en la temporada reproductiva presenta las plumas de la nuca alargadas, aparentan una joroba.

*Dimorfismo sexual*

# Tordo Cabeza Café

*Molothrus ater*

Icteridae



18-22 cm



Pico cónico, ojos oscuros y patas negras, alas largas y en punta. Plumaje de macho adulto negro iridiscente, a excepción de la cabeza, el cuello y el pecho que son marrones. La hembra es de color café o gris.

*Dimorfismo sexual*

# Zanate Mexicano

*Quiscalus mexicanus*

Icteridae



43 cm



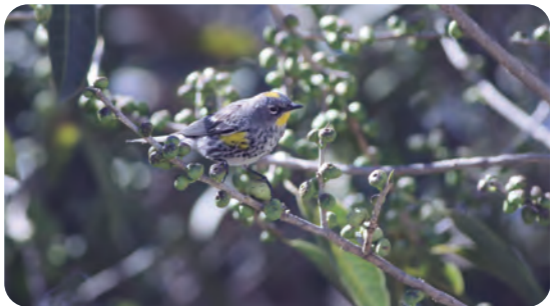
Ave grande con una cola casi tan larga como su cuerpo. Los machos son negros con plumaje iridiscente, pico largo y fuerte, patas largas y ojos amarillos. Las hembras son más pequeñas y de color café opaco.

*Dimorfismo sexual*

# Chipe Rabadilla Amarilla

*Setophaga coronata*

Parulidae



13-14 cm



Cabeza color gris, con una máscara oscura y barbilla blanca, parte superior entre café y gris con rayas oscuras y amarillas. Coronilla amarilla. Pecho blanco manchado de negro y dos marcas amarillas a los lados.

# Chipe Negro-Gris

*Setophaga nigrescens*

Parulidae



11.5-12.5 cm



Corona negra bordeada por dos líneas blancas, junto a los ojos tiene una línea negra ancha, y punto amarillo en el lorum, las partes superiores son de color gris y las inferiores de color blanco rayado de negro o gris.

# Chipe Corona Negra

*Cardellina pusilla*

Parulidae



11.5-12.5 cm



Cabeza plana amarillo brillante, y un amarillo verdoso claro en la parte baja, y más oscuro en la parte superior. En alas se mezclan los colores amarillo, grisáceo y oscuro. Corona negro brillante.

# Pavito Alas Blancas

*Myioborus pictus*

Parulidae



13 cm



Los adultos tienen pico y patas negras. Cabeza, parte superior del pecho y costados negros. Abdomen rojo. Alas negras con una franja blanca, la parte superior del cuerpo es negra. Juvenil de color oscuro, pero más opaco.

# Tángara Encinera

*Piranga flava*

*Cardenalidae*



9-15 cm



Adulto pico de color gris oscuro, más claro en la base. Corona, garganta, y partes inferiores rojo a naranja rojizo, auriculares oscuros. Partes superiores gris oscuro lavado en un color rojizo, puntas de alas rojo brillante.



# Picogordo Tigrillo

*Pheucticus melanocephalus*

Cardenalidae



16.5-19.5 cm



Macho cabeza negra, pico grande y pálido; pecho café, casi óxido. Dorso negro y collar naranja-canela. Alas contrastadas en blanco y negro, en vuelo presenta alas blancas y negras y el patrón de la cola, la rabadilla es de un tono canela.

*Dimorfismo sexual*

# Picogordo Azul

*Passerina caerulea*

*Cardenalidae*



16.5-18 cm



Hembra cabeza café oscuro, rabadilla grisácea, corona y rabadilla moteadas de azul; alas y cola color oscuro con barras alares color café canela. Garganta y partes inferiores café canela pálido. Macho azul oscuro y dorso moteado de negro. Juveniles cafés, cabeza y partes superiores moteadas de azul.

*Dimorfismo sexual*





[www.jias.com.mx](http://www.jias.com.mx)

Carretera Tepatitlán-San Juan de los Lagos Km. 81, C.P. 47380,  
Municipio de Valle de Guadalupe, Jalisco, México

Tel: 347 113 3705  
[contacto@jias.com.mx](mailto:contacto@jias.com.mx)

Consulta y descarga *Las 100 aves más representativas de La Región Altos Sur* escaneando el código QR o en la página [www.jias.com.mx/guiadeaves](http://www.jias.com.mx/guiadeaves)

