

Yttrande angående ansökan om undersökningstillstånd för områdena Tåresåive nr 2 och Tåresåive nr 3 i Jokkmokks kommun, Norrbottens län

Dnr BS 200-436-2023, Dnr BS 200-437-2023

Bakgrund

Geonomics Australia Pty Ltd har ansökt om undersökningstillstånd för områdena Tåresåive nr 2 och Tåresåive nr 3 den 16 maj 2023. De båda ansökningarna gäller för samma koncessionsmineral och mineralisering¹. Område nr 2 och nr 3 angränsar dessutom till varandra. Därför lämnar vi våra synpunkter i ett och samma svar.

I detta yttrande kommer vi beskriva de skyddsvärda naturmiljöer som finns i områdena och vilken betydelse områdena har för renskötsel och friluftsliv. Vidare kommer vi att peka på restriktioner för framtida undersökningsarbeten samt varför en eventuell framtida ansökan om bearbetningskoncession bör avslås.

Flera restriktioner för undersökningsarbeten

Det finns flera restriktioner som den sökande måste ta hänsyn till vid planeringen av eventuella undersökningsarbeten. Om den sökande har för avsikt att upprätta en arbetsplan så vill vi upplysa om att

1. Det är förbjudet att utan tillstånd utföra arbeten som "på ett betydande sätt kan komma att påverka miljön" i eller nära ett Natura 2000-område enligt 7 kap. 27a § miljöbalken. Tillstånd får inte ges om arbetena kan hota de arter eller livsmiljöer som avser att skyddas i området enligt 7 kap. 27b § miljöbalken. Hela område nr 3 ligger inom ett Natura 2000-område. Område nr 2 angränsar till samma område.
2. Undersökningsarbeten får inte bryta mot föreskrifterna för naturreservat. Hela område nr 3 ligger i naturreservatet Jielkká-Rijmagåbbå.
3. Samråd krävs för arbeten som på ett "väsentligt sätt kan komma att förändra naturmiljön" enligt 12 kap. 6 § miljöbalken. Samråd ska anmälas till tillsynsmyndigheten (Länsstyrelsen). Detta kan till exempel gälla provborrning och grävning.
4. Kontakt med berörda samebyar behöver tas i ett tidigt skede inför upprättandet av en arbetsplan för att säkerställa att arbetena inte medför störningar för renskötseln. Renskötselrätten omfattas av egendomsskyddet i 2 kap. 15 § regeringsformen.

Illa vald placering för en gruvetablering

Sannolikt skulle en eventuell framtida ansökan om bearbetningskoncession inom området avslås. En gruvetablering innebär ett hot mot ett skogsområde med mycket höga natur- och friluftsvärden och en fortsatt levande samisk kultur. Tre olika områden av riksintressen berörs. Vi vill upplysa den sökande om att

1. Område nr 2 och nr 3 ligger i och i anslutning till ett större sammanhängande unikt fjällnära skogsområde med mycket höga naturvärden som saknar motsvarighet i Europa. En gruvetablering skulle hota både områdets landskapsvärden och områdets skyddade livsmiljöer och arter.
2. Område nr 2 och 3 är åretruntmarker för Slakka och Sirges sameby. Område nr 2 angränsar också till ett område som är av riksintresse för rennäringen inom Sirges sameby. En gruvetablering skulle påtagligt försvåra för renskötseln. Renskötseln är en förutsättning för den samiska kulturen. Staten och myndigheter är skyldiga att aktivt främja det samiska folkets möjligheter att behålla och utveckla sin kultur enligt 1 kap. 6 st., regeringsformen i linje med folkrättsliga principer.

¹ <http://resource.sgu.se/produkter/k/k627-beskrivning.pdf>

3. Område nr 2 överlappar ett område av riksintresse för friluftslivet. En förutsättning för att området kan behålla och utveckla sina värden är att de delar bevaras som skapar förutsättningar för naturupplevelser och som ger stillhet och tystnad för besökare enligt värdebeskrivningen². En gruvetablering hotar både förutsättningar för naturupplevelser och kvalitéer som stillhet och tystnad.
4. Om gruvanläggningen "på ett betydande sätt" bedöms påverka Natura 2000-området krävs ett Natura 2000-tillstånd enligt 7 kap. 27a § miljöbalken. Enligt Högsta förvaltningsdomstolens beslut HFD not 20 (Laver) krävs ett sådant tillstånd för att en bearbetningskoncession ska kunna beviljas.
5. För ansökan om bearbetningskoncession krävs att en miljökonsekvensbeskrivning upprättas för påverkansområdet för hela gruvanläggningen inklusive gråbergssupplag, sandmagasin, klarningsmagasin osv enligt Högsta förvaltningsdomstolens beslut HFD 2016 ref. 21 (Norra kärr).

Skyddsvärda naturmiljöer

Område nr 3

Område nr 3 ligger i naturreservatet Jielkká-Rijmagåbbå. Naturområdet är internationellt uppmärksammat och är en del av ett större sammanhängande intakt område med fjällnära skog som saknar motsvarighet i Europa. Jielkká-Rijmagåbbå är skyddat både som Natura 2000-område och naturreservat. Natura 2000-området tillkom efter påtryckningar från EU. En mängd miljöorganisationer och Sirges sameby har varit drivande i kampen för att få området skyddat.

Område nr 2

I stora delar av område nr 2 finns höga naturvärden (se Figur 1). Flera av dessa områden kan också komma att få ett formellt skydd som begränsar möjligheterna för framtida undersökningsarbeten eller bearbetningskoncession. Ett område vid Báhkkojåhkå är under reservatsbildning. Ett annat område är utpekad som fjällnära skog med höga naturvärden inför Skogsutredningen 2020 (Se Figur 1). Fjällnära skog med höga naturen som ägs av Statens fastighetsverk ska enligt ett pågående regeringsuppdrag ges ett långsiktigt skydd³.

Samisk markanvändning

Både område nr 2 och nr 3 är åretruntmarker för Sirges sameby och Slakka sameby. Här finns hänglavsskogar med bra marklavsbyte som är viktiga för vinterbetet. Område nr 2 ligger även i anslutning till riksintresseområde för Sirges sameby. I området runt Hajkak har Sirges sameby flera renhagar. Längs med Báhkkojåhkå löper ett renstängsel. Sirges sameby har även ett rengärde på södra sidan om Stora lule älv nedanför dammen vid Harsprångets kraftstation.

Områdets betydelse för friluftsliv

I område nr 2 rinner Báhkkojåhkå som mynnar ut i Stora Lule älv. Báhkkojåhkå är ett omtyckt rekreativområde för både besökare och boende i kommunen. Här är det populärt att fiska och det finns fina klippor att bada ifrån. Vid Báhkkojåhkå finns också det sevärda byggnadsminnet Pakkobron. Området är ett av kommunens förslag på "Sommarens utflyktsmål" som rekommenderas av turistbyrån.

Ida Jansson, ordförande i Naturskyddsföreningen i Jokkmokk

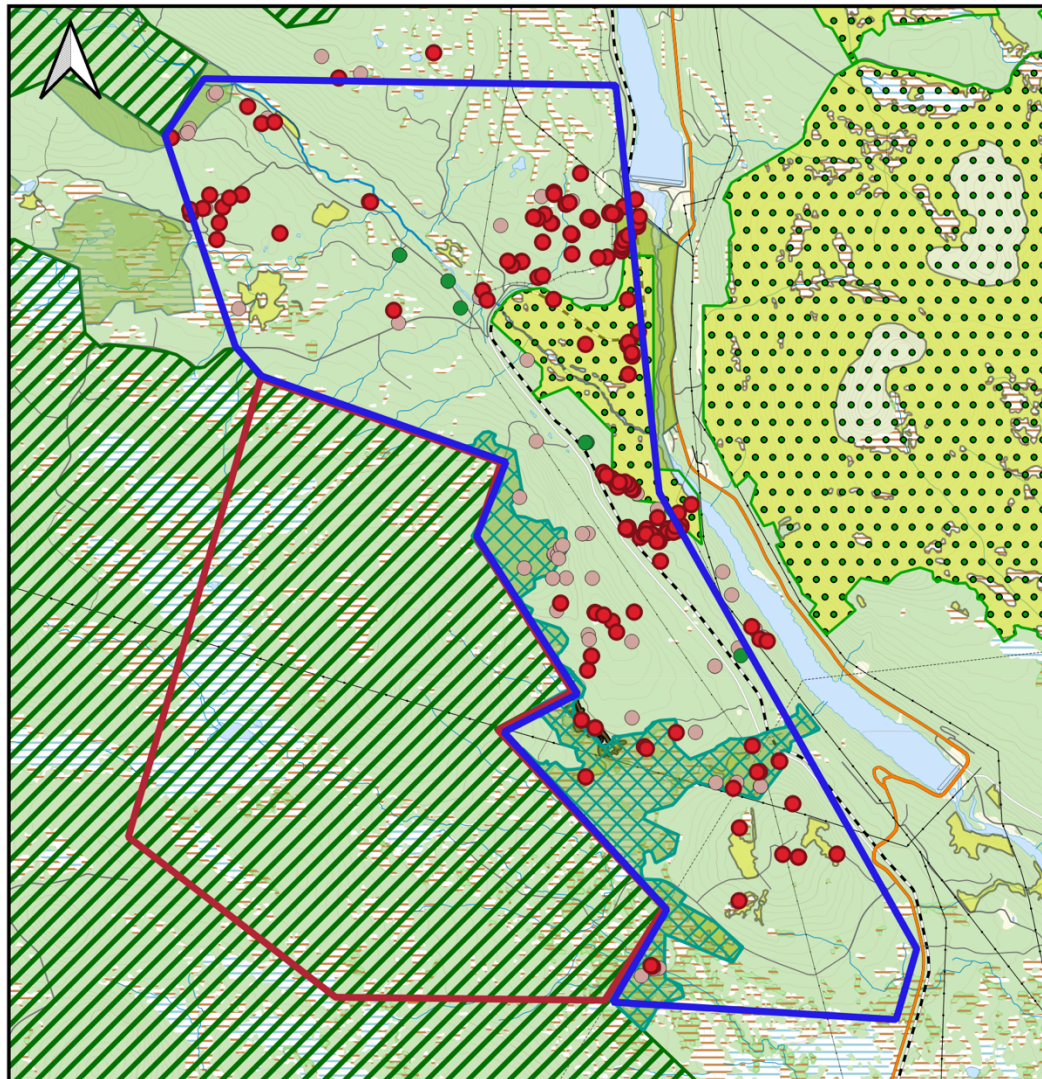
Mikael Kuhmunen, ordförande i Sirges sameby

Björn Lundquist, vice ordförande i Naturskyddsföreningen i Norrbotten

² <https://geodata.naturvardsverket.se/handlingar/rest/dokument/256762>

³ <https://www.naturvardsverket.se/om-oss/regeringsuppdrag/pagaende-regeringsuppdrag/skydda-vardefulla-statliga-skogar-ovan-och-i-nara-anslutning-till-gransen-for-fjallnara-skog/>

Kända naturvärden runt Doaresoajvve och Báhkkojáhká



Ansökan för undersökningstillstånd Tåresåive

 Område nr 2


 Område nr 3

 Fynd av rödlistade kärlväxter


 Fynd av rödlistade svampar

 Fynd av rödlistade lavar

 Pågående reservatsbildning

 Fjällnära skog med höga naturvärden,
underlag för Skogsutredningen 2020

 Oskyddad skog med höga naturvärden

 Jielkká-Rijmagåbbå,
Naturreservat/Natura 2000-område

 Skogliga värdekärnor utan formellt skydd

0 1 2 km



Figur 1 Naturvärden i området.