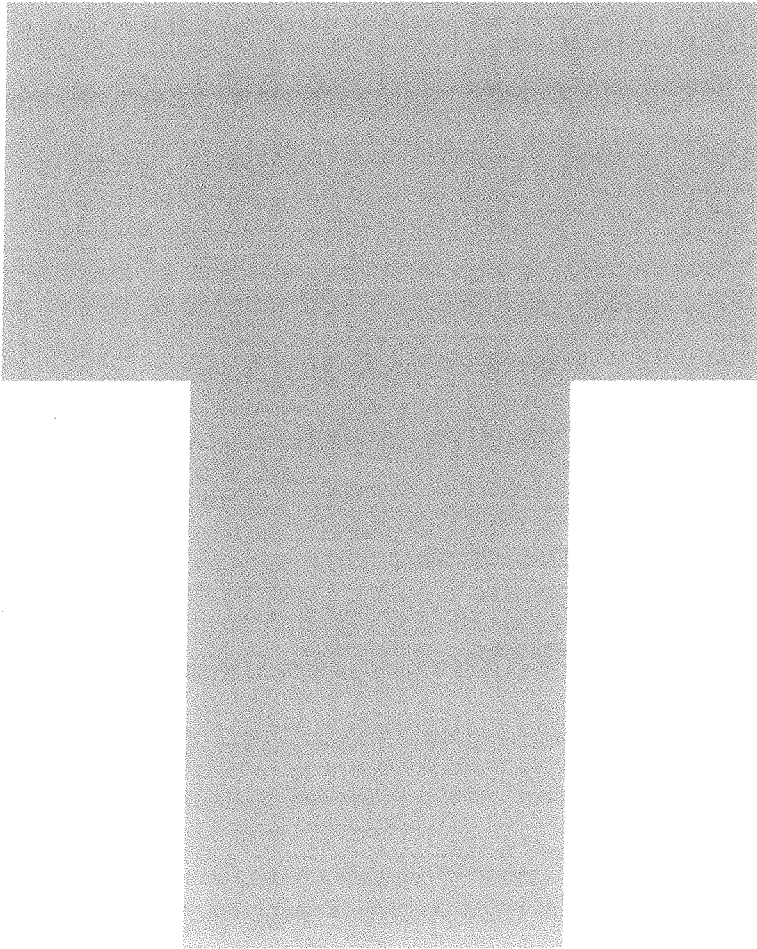


ÁREAS DE ESPECIAL INTERÉS FLORÍSTICO Y
FITOSOCIOLÓGICO EN LAS SIERRAS ORIENTALES
DEL SISTEMA IBÉRICO: LA PALOMITA, LAS DEHESAS,
EL RAYO Y MAYABONA (TERUEL)



Ricardo Pitarch García

ÁREAS DE ESPECIAL INTERÉS FLORÍSTICO Y FITOSOCIOLÓGICO EN LAS SIERRAS ORIENTALES DEL SISTEMA IBÉRICO: LA PALOMITA, LAS DEHESAS, EL RAYO Y MAYABONA (TERUEL)

Ricardo Pitarch García*

RESUMEN

Después de haber realizado un estudio botánico exhaustivo de las sierras de La Palomita, Las Dehesas, El Rayo y Mayabona (situadas en la zona E de la franja horizontal central de la provincia de Teruel), resulta necesario destacar aquellos espacios naturales que forman parte del Patrimonio Natural de la provincia de Teruel, con la finalidad de despertar el interés conservacionista tanto fitosociológico como biogenético.

Se pretende como objetivo primordial mantener y restablecer los tipos de hábitats naturales, conservando y regenerando biotopos en los que vivan especies en peligro o hábitats amenazados, con medidas de conservación y protección para ellos y su diversidad, especialmente de taxones de interés biogenético.

Palabras clave: botánica, vegetación, flora amenazada, endemismos, Sistema Ibérico, provincia de Teruel.

ABSTRACT

Areas of special flora and phytosociological interest in the eastern mountain range of the Iberian Chain: The Palomita, The Dehesas, The Rayo and Mayabona (Teruel).

After having carried out an exhaustive botanical study of The Palomita, The Dehesas, The Rayo and Mayabona mountains (situated to the east of the horizontal central strip in the Province of Teruel), it makes nece-

* C/ Hnos. Quintero, 8, 2.º B. 12006 Castellón.

ssary bring out those natural spaces which form part of the Natural Patrimony in the Province of Teruel, with the aim to awaken the phytosociological as well as the genetic conservation interest.

The fundamental objective is to keep and reestablish the different types of natural habitats by preserving and by regenerating biotopes where either species in danger of extinction live in or there are habitats, at risk of disappearing and also by adopting measures of conservation and protection for them and their diversity, especially that of taxa of genetic interest.

Key words: botany, vegetation, flora in danger of extinction, endemism, Iberian Chain, province of Teruel.

SITUACIÓN

Si dividimos la provincia de Teruel en tres franjas horizontales, estas cuatro sierras de La Palomita, Las Dehesas, El Rayo y Mayabona se encuentran en la parte E de la franja central, correspondiéndose con la totalidad de los términos municipales de Mosqueruela, Cantavieja, La Iglesuela del Cid, Mirambel y La Cuba y algunas pequeñas superficies limítrofes de Puertomingalvo, Valdelinares y La Cañada de Benatanduz.

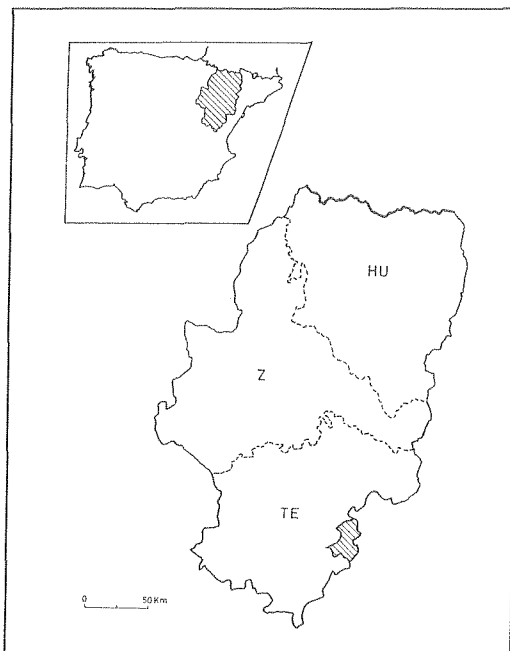


Fig. 1. Situación del territorio en la Comunidad de Aragón.

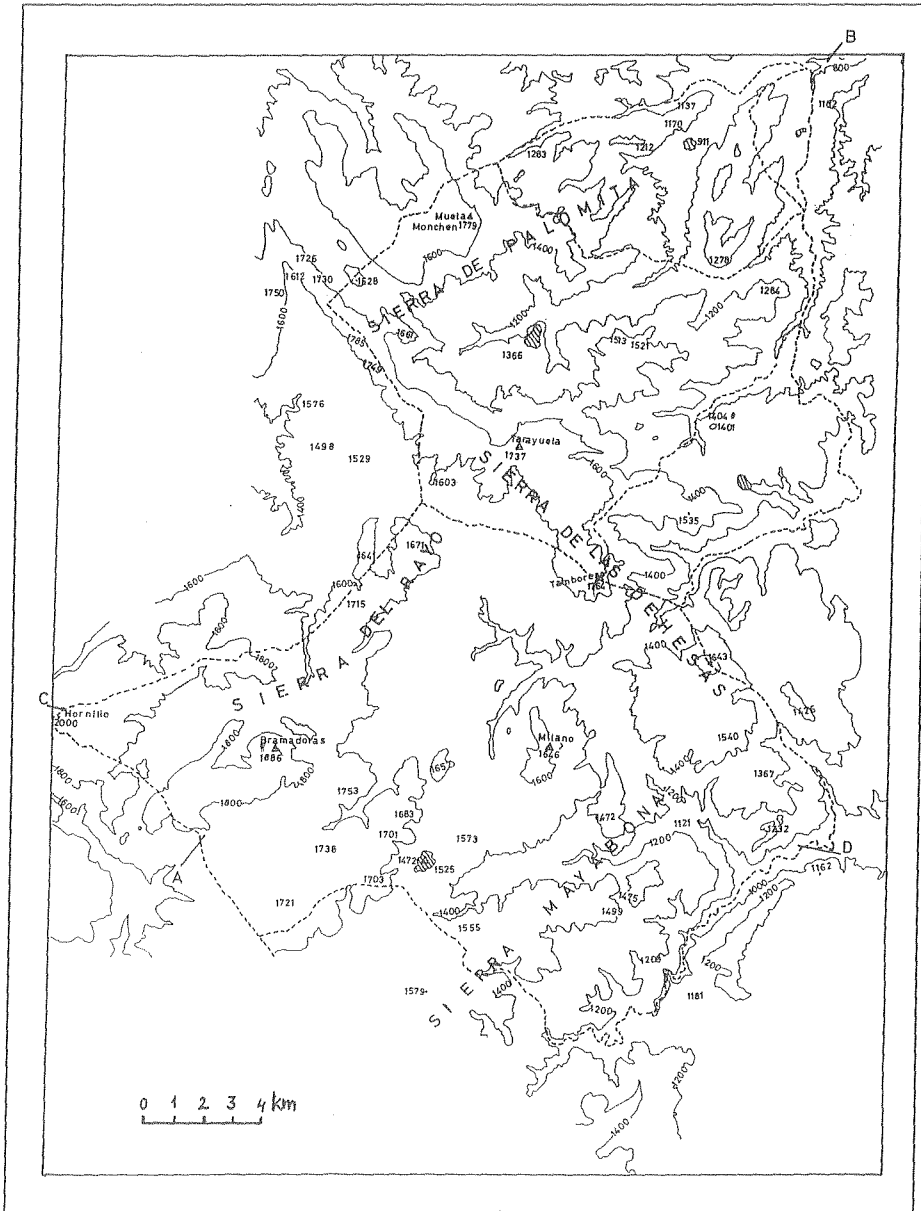


Fig. 2. Mapa orográfico del territorio.

ÁREAS DE ESPECIAL INTERÉS

La flora vascular de estas sierras presenta una gran riqueza por sus diferencias climáticas, por la diversidad de ambientes edáficos, ecológicos, geológicos y altitudinales. A partir del minucioso estudio botánico realizado cabe destacar aquellos espacios naturales considerados de mayor interés conservacionista, tanto paisajístico como biogenético. La conservación eficaz de los taxones vegetales no puede llevarse a cabo sin la adecuada protección del espacio en el que viven y, por tanto, de los hábitats que ocupan.

Presentamos a continuación las áreas de especial interés agrupadas en dos bloques, el criterio utilizado para la clasificación de los taxones en distintos grupos: endemismos mediterráneo-iberolevantinios con óptimo maestracense, endemismos mediterráneo-iberolevantinios, especies muy raras en la provincia de Teruel y especies raras en la provincia de Teruel, ha sido básicamente el que figura en MATEO (1990), aunque en ocasiones también se ha consultado la monografía de LAGUNA *et al.* (1998).

ÁREAS DE VEGETACIÓN Y FLORA ENDÉMICA, RARA O AMENAZADA

Buscando una aplicación práctica de naturaleza conservacionista presentamos una relación de enclaves o áreas que destacan por su interés sintaxonómico, la mayoría de ellos también con flora interesante por ser endémica, rara o amenazada (con alto valor biogenético).

- **El Hornillo**, Mosqueruela/Valdelinares (30TYK4.75, 4.76), 1.900-2.000 m de altitud.

Es la cumbre más alta dentro del territorio estudiado, corresponde al piso oromediterráneo superior; el suelo es mayoritariamente esquelético y asociado a litosoles en la cumbre. Su vegetación es de pastizales ralos más o menos pastoreados en verano y frecuentemente cubiertos de nieve durante el invierno.

Los sintaxones que allí encontramos son endémicos del sector maestracense: *Lino salsoloidis-Sideritetum fernandicasasii*, *Drabo zapateri-Iberidetum saxatile*, *Alchemillo vetteri-Armerietum godayanae*.

En cuanto a la flora destacan con gran valor biogenético los siguientes taxones: endemismos mediterráneo-iberolevantinios con óptimo maestracense: *Armeria godayana*, *Sideritis fernandez-casasii*, *Thymus leptophyllus* subsp. *pau*, *Coronilla vigo*; endemismos mediterráneo-iberolevantinios: *Astragalus nevadensis* subsp. *muticus*, *Linum salsoloides*, *Arenaria erinacea*, *Veronica tenuifolia*, *Teucrium expansum*, *Hieracium valentinum*, *Leontodon carpetanus* subsp. *carpetanus*, *Biscutella turolensis*; especies muy raras: *Botrychium lunaria*, *Thesium alpinum*, *Artemisia armeniaca*; especies raras: *Draba zapateri*, *Alchemilla vetteri*, *Nardus stricta*...

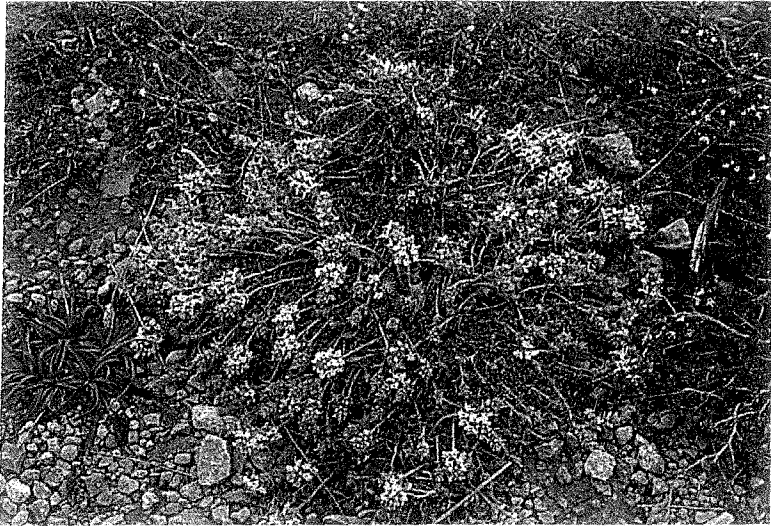


Fig. 3. *Sideritis fernandezcasasii* Roselló, R. et al.

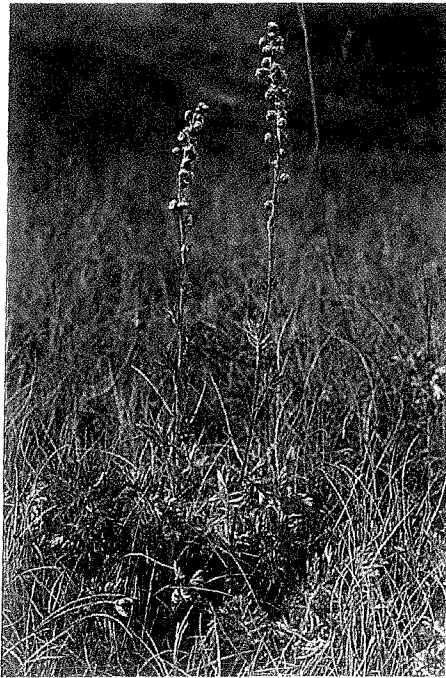


Fig. 4. *Artemisia armeniaca* Lam.

- Barranco de los Tilos en Mosqueruela (30TYK24.73, 24.74), altitud 1.200-1.300 m.

Pertenece al mas de las Belusías y vierte sus aguas, cuando las lleva, al barranco de Gisbert. Barranco con vertientes muy inclinadas que facilitan la existencia de un microclima húmedo a pesar de estar orientado al NE. En él viene muy bien representada la asociación *Taxo baccatae-Tilietum platyphylli*, con abundancia de frondosos tilos acompañados de *Taxus baccata*, *Sorbus aria*, *Ulmus glabra*, *Corylus avellana*, etc.

Además da refugio a un gran número de plantas, en general con óptimo eurosiberiano y algunas escasas o amenazadas en la zona de estudio por tratarse de endemismos o plantas raras a nivel provincial. Endemismos mediterráneo-iberolevantinios con óptimo maestracense: *Thymus lep-*



Fig. 5. Barranco de los Tilos en Mosqueruela.

tophyllus subsp. *pau*; endemismos mediterráneo-iberolevanticos: *Sideritis pungens*, *Antirrhinum barbelieri* subsp. *litigiosum*, *Berberis vulgaris* subsp. *seroi*, *Erysimum gomezcampoi*, *Genista cinerea* subsp. *ausetana*, *Globularia vulgaris* subsp. *valentina*, *Linum appresum*, *Pimpinella gracilis* var. *puberula*, *Viola willkommii*, *Cytisus heterochrous*; especies muy raras: *Galanthus nivalis*, *Phyteuma charmelii*; especies raras: *Melica uniflora*, *Ilex aquifolium*, *Valeriana tripteris*, *Coeloglossum viride*, *Corylus avellana*, *Lactuca muralis*, *Laserpitium nestleri* subsp. *turoleensis*...

Casi en la desembocadura del barranco, en una ladera pedregosa se encuentra una pequeña población de álamos temblones (*Populus tremula*), uniforme y sin poderse asimilar al sintaxón *Betulo-Populetales tremulae* por su casi monoespecificidad.

- Las Valtuertas, Mosqueruela (30TYK11.76), 1.650 m de altitud.

Además del pinar de pino albar con sabina rastrera (*Junipero sabinae-pinetum sylvestris*) bien conservado merece destacar en el acantilado la asociación rupícola *Campanulo rotundifoliae-Saxifragetum cuneatae drabetosum zapateri*. En los alrededores del pinar albar se encuentra el raro y escaso herbazal megafórbico *Heracleo montani-Aconitetum neapolitani* y en el valle, sobre suelos inundados por aguas dulceacuicolas de escorrentía, con poca profundidad la formación de espadañares de platanaria *Caro verticillati-Sparganietum erecti*.

Entre los taxones encontrados destacaremos: endemismos mediterráneo-iberolevanticos con óptimo maestracense: *Thymus leptophyllus* subsp. *pau*; endemismos mediterráneo-iberolevanticos: *Berberis vulgaris* subsp. *seroi*, *Leontodon carpetanus* subsp. *carpetanus*, *Galium idubedae*, *Carduus carlinifolius* subsp. *pau*; especies muy raras: *Epilobium palustre*, *Galanthus nivalis*, *Narcissus eugeniae*, *Sparganium erectum* subsp. *erectum*, *Anemone ranunculoides*, *Aconitum vulparia* subsp. *neapolitanum*; especies raras: *Gagea reverchoni*, *Ribes uva-crispa* subsp. *austro-europaeum*, *Apium repens*, *Geum rivale*, *Rhamnus alpinus*, *Veronica chamaedrys*, *Heracleum sphondylium* subsp. *montanum*, *Orchis coriophora* subsp. *fragrans*, *Chaerophyllum hirsutum* subsp. *hirsutum*, *Gentiana cruciata*, *Lonicera xylosteum*, *Valeriana officinalis*, *Carum verticillatum*, *Galium palustre*...

- Prados húmedos junto a la Torre Castellote, Cantavieja (30TYK14.88, 15.88), 1.600 m de altitud.

Se trata de un enclave húmedo partido en dos por la carretera que sube desde Cantavieja al Cuarto Pelado. Son suelos hidromorfos con aguas descarboxatadas que rezuman lentamente, formando un encharcamiento en donde se encuentra la asociación *Epipactido palustridis-Eriophoretum latifolii*, en sus alrededores aparecen otros sintaxones de interés como el *Hyperico montani-Astrantietum majoris* y el *Equiseto arvensis-Tussilaetum farfarae*.

Entre la flora de estos prados sobresalen los endemismos mediterráneo-iberolevanticos: *Scabiosa turolensis* subsp. *turoleensis*; especies muy raras: *Equisetum hyemale*, *Astrantia major*, *Aster alpinus*...; especies raras: *Eriophorum latifolium*, *Epipactis palustris*, *Parnassia palustris*, *Succisa pratensis*... También destacaremos algunos que hay en sus alrededores, pertenecientes en general a prados de *Mesobromion erecti*: *Filipendula ulmaria*, *Dianthus carthusianorum*, *Gentiana cruciata*, *Tilia platyphyllos*, *Valeriana officinalis*...



Fig. 6. Prados húmedos junto a la Torre Castellote de Cantavieja.

LOCALIDADES CON INTERÉS FLORÍSTICO POR SU VALOR BIOGENÉTICO (FLORA ENDÉMICA, RARA O AMENAZADA)

- Barranco de la Tosquilla (30TYK28), 1.140-1.500 m. Término municipal de La Iglesuela del Cid.

Por este barranco baja un riachuelo de aguas permanentes que transcurre en dirección NW-SE. La vertiente de umbria está ocupada por un pinar de pino negral (*Festuco-Pinetum salzmannii*) con bastantes ejemplares de pino albar (*Pinus sylvestris*), en las proximidades de la masía de la Tosquilla hay un rebollar (*Violo-Quercetum fagineae*) y la vertiente de solana está más deforestada, con restos de carrascal (*Hedero-Quercetum rotundifoliae*).

En su conjunto alberga poblaciones de distintos taxones con interés biogenético. Endemismos mediterráneo-iberolevantineos con óptimo maestracense: *Leucanthemum maestracense*, *Thymus leptophyllus* subsp. *pau*; endemismos mediterráneo-iberolevantineos: *Pinguicula dertosensis*, *Silene legionensis*, *Dianthus pungens* subsp. *brachyanthus*, *Centaurea pinae*, *Nepeta nepetella* subsp. *cordifolia*, *Astragalus nevadensis* subsp. *muticus*, *Onobrychis argentea* subsp. *hispanica*, *Saxifraga cuneata*, *Antirrhinum barrelieri* subsp. *litigiosum*, *Viola willkommii*, *Berberis vulgaris* subsp. *seroi*, *Erysimum gomezcampo*, *Stipa pennata* subsp. *iberica*; especies muy raras: *Goodyera repens*; especies raras: *Bupleurum gramineum*, *Succisa pratensis*, *Laserpitium nestleri* subsp. *turoloensis*, *Platanthera chlorantha*, *Primula acaulis*, *Taxus baccata*, *Rhamnus alpinus* subsp. *alpinus*, *Paeonia officinalis* subsp. *microcarpa*, *Lonicera xylosteum*, *Succisa pratensis*, *Monotropa hypopitys*, *Parnassia palustris*...

- Proximidades del área recreativa de Las Truchas (30TYK17), 1.300-1.400 m. Término municipal de Mosqueruela.

Valle por el que transcurre la rambla de las Truchas en dirección SW-NE. Sólo un pequeño tramo, próximo al área recreativa mantiene agua superficial casi permanentemente, presentando estiaje más o menos prolongado en los meses de verano. En sus proximidades se encuentran algunas especies de interés: endemismos mediterráneo-iberolevanticos con óptimo maestracense: *Thymus leptophyllus* subsp. *pau*; endemismos mediterráneo-iberolevanticos: *Berberis vulgaris* subsp. *seroi*, *Astragalus nevadensis* subsp. *muticus*, *Genista cinerea* subsp. *ausetana*; especies muy raras: *Aconitum vulparia* subsp. *neapolitanum*, *Aster alpinus*, *Melica nutans*, *Veronica teucrium* var. *dubium*; especies raras: *Corylus avellana*, *Monotropa hypopitys*, *Rhamnus alpinus* subsp. *alpinus*, *Lonicera xylosteum*, *Taxus baccata*, *Ilex aquifolium*, *Saponaria glutinosa*, *Veronica chamaedrys*, *Bupleurum gramineum*...

- Final del río Majo y su desembocadura al río Monleón hasta La Estrella (30TYK27), 800-900 m. Término municipal de Mosqueruela.

Este río permanece seco durante todo el año excepto los días que suceden a largos períodos de lluvias, de ahí que en la zona también se le conozca con el nombre de río Seco. Es una de las zonas más bajas del territorio estudiado y entre los taxones que llegan del sector valenciano-tarraconense podemos destacar como endemismos mediterráneo-iberolevanticos: *Cytisus heterochrous*, *Globularia vulgaris* subsp. *valentina*, *Rhamnus lycioides* subsp. *lycioides*; especies muy raras: *Cheilanthes acrostica*, *Viburnum tinus* subsp. *tinus*; especies raras: *Arceuthobium oxycedri*, *Sagina sabuletorum*, *Taxus baccata*...

- Pista que sube a la muela Monchén y cumbre de ésta (30TYK19), 1.600-1.779 m. Términos municipales de Cantavieja, Villarluengo y La Cañada de Benatanduz.

Muela situada en la Sierra La Palomita, constituye el punto de mayor altitud de Cantavieja. Está cubierta en parte por el pinar albar con sabina rastrera (*Junipero-Pinetum sylvestris*) modificado antrópicamente por la repoblación forestal de *Pinus sylvestris*. Todavía persisten taxones de interés florístico como: endemismos mediterráneo-iberolevanticos con óptimo maestracense: *Armeria alliacea* subsp. *alliacea*, *Leucanthemum maestracense*, *Sideritis fernandezcasasii*, *Thymus leptophyllus* subsp. *pau*; endemismos mediterráneo-iberolevanticos: *Silene legionensis*, *Astragalus nevadensis* subsp. *muticus*, *Berberis vulgaris* subsp. *seroi*, *Dianthus pungens* subsp. *brachyanthus*, *Onobrychis argentea* subsp. *hispanica*; especies muy raras: *Aster alpinus*; especies raras: *Heracleum sphondylium* subsp. *montanum*, *Lonicera xylosteum*, *Taxus baccata*, *Atropa belladonna*, *Rhamnus alpinus* subsp. *alpinus*, *Teucrium pyrenaicum* subsp. *guarensis*...

- El Navajuelo-Cruz de Montaña (30TYK27), 1.480-1.540 m. Término municipal de Mosqueruela.

Cumbre situada al N de la Sierra Mayabona. En las inmediaciones de la cima se encuentran algunas poblaciones de especies vegetales con interés biogenético: endemismos mediterráneo-iberolevanticos con óptimo maestracense: *Sideritis spinulosa*, *Thymus leptophyllus* subsp. *pau*; endemismos mediterráneo-iberolevanticos: *Genista pumila* subsp. *rigidissima*, *Teucrium expansum*, *Linum appresum*, *Dianthus pungens* subsp. *brachyanthus*, *Centaurea pineae*...

En esta localidad se encuentra la asociación *Genisto rigidissimae-Sideritetum spinulosae* en su óptimo.

• Rambla de las Truchas, desde el molino Alto a la Font de la Gotera (30TYK28), 1.100-1.150 m. Término municipal de La Iglesuela del Cid.

Se trata del tramo más húmedo de la rambla de las Truchas dentro del área de estudio; con menos de cuatro kilómetros de longitud, marca el límite de la provincia de Teruel con la de Castellón. Los dos primeros kilómetros son depósitos aluviales que han sido explotados en la extracción de áridos dejando el nivel freático de las aguas muy próximo a la superficie. Entre La Pobra del Bellestar y la fuente de la Gotera son frecuentes los acantilados verticales favorables a las plantas rupícolas.

En este tramo de rambla se encuentran algunas especies de interés: endemismos mediterráneo-iberolevantinos: *Antirrhinum barrelieri* subsp. *litigiosum*, *Berberis vulgaris* subsp. *seroi*, *Chaenorhinum origanifolium* subsp. *crassifolium*, *Erysimum gomezcampoii*, *Leontodon carpetanus* subsp. *carpetanus*, *Nepeta nepetella* subsp. *cordifolia*, *Saxifraga cuneata*, *Scrophularia valentina*, *Senecio carpetanus*, *Astragalus nevadensis* subsp. *muticus*, *Sideritis pungens*; especies muy raras: *Platanthera bifolia*; especies raras: *Platanthera chlorantha*, *Apium repens*, *Parnassia palustris*, *Tilia platyphyllos*...



Fig. 7. *Saxifraga cuneata* Willd.



Fig. 8. *Astragalus nevadensis* Boiss. subsp. *muticus* (Pau) Zarre & Podlech.

- Prados del Cuarto Pelado (30TYK19), 1.600-1.700 m. Término municipal de Cantavieja.

Constituyen una gran extensión que de manera general está ocupada por el *Euphrasio-Plantaginetum mediae* en aquellas vaguadas más húmedas y el *Galio-Arrhenatheretum elatii*, más abundante y segado en aquellos años ricos en precipitaciones. También contiene algunos acantilados orientados a umbría en las partes más altas.

Florísticamente destacaremos los taxones siguientes: endemismos mediterráneo-iberolevantis: *Saxifraga cuneata*, *Scabiosa turolensis*, *Biscutella turolensis*; especies muy raras: *Aster alpinus*; especies raras: *Phyteuma orbiculare* subsp. *ibericum*, *Coeloglossum viride*, *Listera ovata*, *Gentiana cruciata* subsp. *cruciata*, *Hieracium lawsonii*...

RELACIÓN DE TAXONES QUE APARECEN EN EL TEXTO JUNTO A SU AUTORÍA

Aconitum vulparia Reichenb subsp. *neapolitanum* (Ten.) Muñoz Garmendía

Alchemilla vetteri Busser

Anemone ranunculoides L.

Antirrhinum barrelieri Boreau subsp. *litigiosum* (Pau) O. Bolòs & J. Vigo

Apium repens (Jacq.) Lag.

Arceuthobium oxycedri (DC.) Bieb.

- Arenaria erinacea* Boiss.
Armeria alliacea (Cav.) Hoffmanns & Link subsp. *alliacea*
Armeria godayana Font Quer
Artemisia armeniaca Lam.
Aster alpinus L.
Astragalus nevadensis Boiss. subsp. *muticus* (Pau) Zarre & Podlech
Astrantia major L.
Atropa belladonna L.
Berberis vulgaris L. subsp. *seroi* O. Bolòs & J. Vigo
Biscutella turolensis Pau ex. M. B. Crespo *et al.*
Botrychium lunaria (L.) Swartz.
Bupleurum gramineum Vill.
Carduus carlinifolius Lam. subsp. *pau* (Devesa & Talavera) Mateo
Carum verticillatum (L.) Koch.
Centaurea pinae Pau
Chaenorhinum organifolium (L.) Fourr subsp. *crassifolium* (Cav.) Rivas Goday & Borja
Chaerophyllum hirsutum L. subsp. *hirsutum*
Cheilanthes acrostica (Balbis) Tod.
Coeloglossum viride (L.) Hartman
Coronilla vigo Pitarch R. & E. Sanchis
Corylus avellana L.
Cytisus heterochrous Webb. ex Colmeiro
Dianthus carthusianorum L. subsp. *carthusianorum*
Dianthus pungens L. subsp. *brachyanthus* (Boiss.) Bernal
Draba zapateri Willk. ex Zapater & Loscos
Epilobium palustre L.
Epipactis palustris (L.) Crantz.
Equisetum hyemale L.
Eriophorum latifolium Hoppe
Erysimum gomezcampoi Polatschek
Filipendula ulmaria (L.) Maxim
Gagea reverchoni Degen
Galanthus nivalis L.
Galium idubedae Pau
Galium palustre L. subsp. *palustre*
Genista cinerea (Vill.) DC. subsp. *ausetana* O. Bolòs & J. Vigo
Genista pumila (Debeaux & É Rev.) Vierh. subsp. *rigidissima* (Vierh.) Talavera & L. Sáez
Gentiana cruciata L. subsp. *cruciata*
Geum rivale L.
Globularia vulgaris L. subsp. *valentina* (Willk.) Malagarriga

Goodyera repens (L.) R. Br.
Heracleum sphondylium L. subsp. *montanum* (Schleicher ex Gaudin) Briq
Hieracium lawsonii Vill.
Hieracium valentinum Pau
Ilex aquifolium L.
Lactuca muralis (L.) Gaertner
Laserpitium nestleri Soy-Willem subsp. *turoloensis* P. Montserrat
Leontodon carpetanus Lange subsp. *carpetanus*
Leucanthemum maestracense Vogt. et Hellwing
Linum appresum Caballero
Linum salsolooides Lam.
Listera ovata (L.) R. Br.
Lonicera xylosteum L.
Melica nutans L.
Melica uniflora Retz.
Monotropa hypopitys L.
Narcissus eugeniae Fernández Casas
Nardus stricta L.
Nepeta nepetella L. subsp. *cordifolia* (Willk.) Uberta & Valdés
Onobrychis argentea Boiss. subsp. *hispanica* (Sirj.) P. W. Ball
Orchis coriophora L. subsp. *fragrans* (Pollini) Sudre
Paeonia officinalis L. subsp. *microcarpa* (Boiss. & Reuter) Nyman
Parnassia palustris L.
Phyteuma charmelii Vill.
Phyteuma orbiculare L. subsp. *ibericum* (R. Schultz) P. Fourn.
Pimpinella gracilis (Boiss.) H. Wolff. var. *puberula*
Pinguicula dertosensis (Cañig.) G. Mateo & M.B. Crespo
Pinus sylvestris L.
Platanthera bifolia (L.) L.C.M. Richard
Platanthera chlorantha (Custer) Reichenb.
Populus tremula L.
Primula acaulis (L.) L. subsp. *acaulis*
Rhamnus alpinus L. subsp. *alpinus*
Rhamnus lycioides L. subsp. *lycioides*
Ribes uva-crispa L. subsp. *austro-europaeum* (Bornm.) Bech.
Sagina sabuletorum Gay ex Lange
Saponaria glutinosa Bieb.
Saxifraga cuneata Willd.
Scabiosa turoloensis Pau subsp. *turoloensis*
Scrophularia valentina Rouy

Senecio carpetanus Boiss. & Reuter
Sideritis fernandezcasasii Roselló, R. et al.
Sideritis pungens Bentham
Sideritis spinulosa Barnades ex. Asso subsp. *spinulosa*
Silene legionensis Lag.
Sorbus aria (L.) Crantz
Sparganium erectum L. subsp. *erectum*
Stipa pennata L. subsp. *iberica* (Martinovsky) O. Bolòs et al.
Succisa pratensis Moench
Taxus baccata L.
Teucrium expansum Pau
Teucrium pyrenaicum L. subsp. *guarensis* P. Montserrat
Thesium alpinum L.
Thymus leptophyllus Lange subsp. *pau* Morales
Tilia platyphyllos Scop.
Ulmus glabra Hudson
Valeriana officinalis L.
Valeriana tripteris (L.) Rouy var. *tarraconensis*
Veronica chamaedrys L.
Veronica tenuifolia Asso
Veronica teucrium L. var. *dubium*
Viburnum tinus L. subsp. *tinus*
Viola willkommii Roemer

BIBLIOGRAFÍA

- LAGUNA, E.; CRESPO, M.B.; MATEO, G. et al. (1998), *Flora endémica, rara o amenazada de la comunidad Valenciana*, Conselleria de Medio Ambiente, Generalitat Valenciana.
- MATEO SANZ, M. (1990), *Catálogo florístico de la provincia de Teruel*, Teruel, Instituto de Estudios Turolenses.
- PITARCH GARCÍA, R. (1994), «Aproximación florística al barranco de los Tilos de Mosqueruela (Teruel)», *Bol. Soc. Castellonense de Cultura*, 70(3), pp. 389-439.
- (1996), «Aproximación florística al barranco de la Tosquilla de La Iglesuela del Cid (Teruel)», *Teruel*, 83-84 (1), pp. 205-267.
 - (2002), *Estudio de la flora y vegetación de las sierras orientales del sistema Ibérico: La Palomita, las Dehesas, El Rayo y Mayabona (Teruel)*, Zaragoza, Consejo de Protección de la Naturaleza de Aragón.