

# Ledningsdragnig för vindkraft Fredriksdal

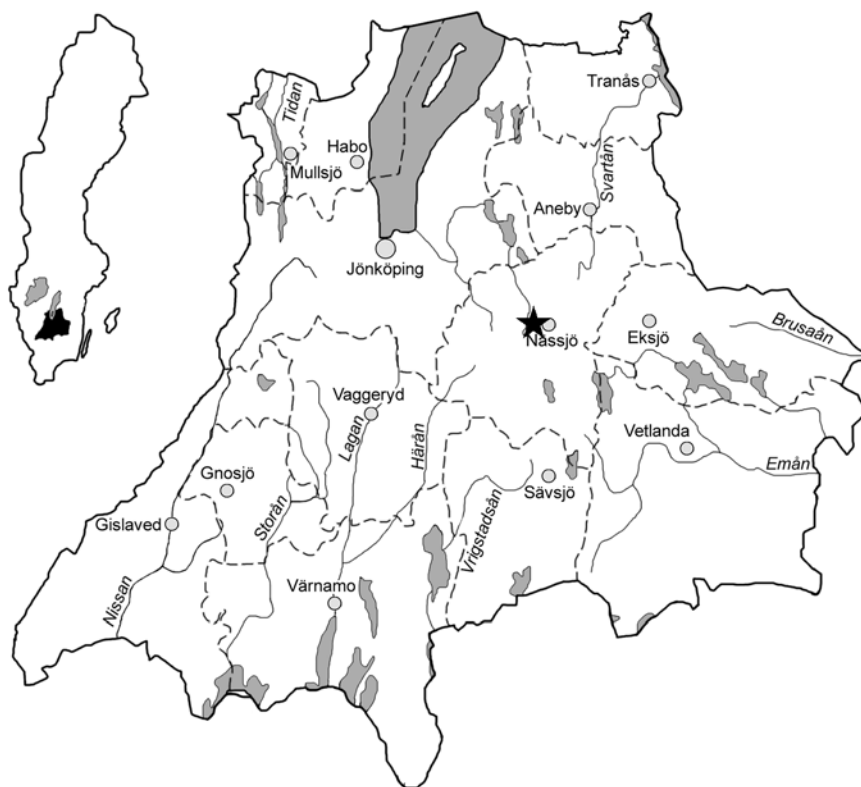
Arkeologisk utredning etapp 1 inför ledningsdragnig för  
vindkraft Fredriksdal i Malmbäcks, Barkeryds och Nässjö  
socknar i Nässjö kommun, Jönköpings län





## **Ledningsdragning för vindkraft Fredriksdal**

Arkeologisk utredning etapp 1 inför ledningsdragning för vindkraft Fredriksdal i Malmbäcks, Barkeryds och Nässjö socknar i Nässjö kommun, Jönköpings län



Rapport, foto och ritningar: Moa Lorentzon  
Grafisk design: Anna Stålhammar  
Tryck: Arkitektkopia, Jönköping

Jönköpings läns museum, Box 2133, 550 02 Jönköping  
Tel: 036-30 18 00  
E-post: [info@jkpglm.se](mailto:info@jkpglm.se)  
[www.jkpglm.se](http://www.jkpglm.se)

Utdrag ur tryckta och ajourhållna ekonomiska kartor är återgivna enligt tillstånd:  
© Lantmäteriet. Ärende nr MS2007/04833.

ISSN: 1103-4076

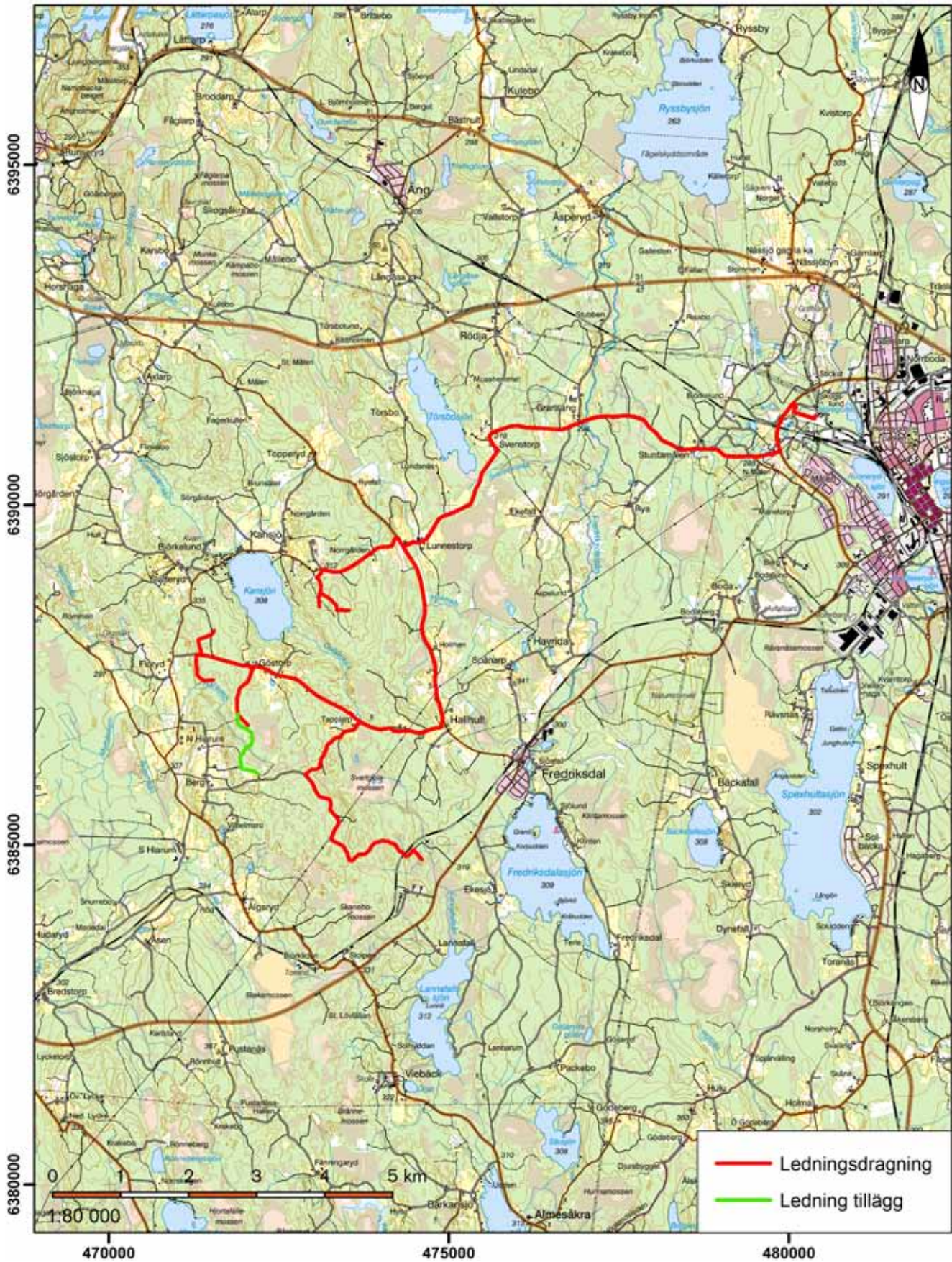
© JÖNKÖPINGS LÄNS MUSEUM 2012

## Innehåll

Inledning.....	5
Målsättning och metod .....	5
Topografi.....	5
Fornlämnings- och kulturmiljö.....	5
Tidigare undersökningar.....	6
Resultat.....	7
Sammanfattning.....	9
Åtgärdsförslag.....	9
Lämningar inom tidigare utredningsområde.....	9
Administrativa uppgifter.....	10
Referenser.....	11
Tryckta källor.....	11
Arkiv.....	11
Kartunderlag.....	11

## Bilagor

- Bilaga 1. Karta: Fornlämningar och tidigare undersökningar.
- Bilaga 2. Lämningstabell.
- Bilaga 3. Karta 1-5 –resultat av fältinventering.



FIGUR 1. Utdrag ur digitala terrängkartan. Skala 1:80 000.

## Inledning

E.ON. planerar genomföra ledningsdragning för vindkraftspark Fredriksdal, från västra utkanten av Nässjö stad och västerut till byarna Kansjö och Göstorp. Ledningarna skall läggas längs befintliga vägar och med en sammanlagd sträcka om ca 32 km (FIGUR 1). Jönköpings läns museum har därför, under två dagar i mars 2012, genomfört en arkeologisk utredning längs ledningssträckan. Utredningsområdet omfattade 10 meter på ömse sidor berörda vägar.

Beställare av arbetet var E.ON Elnät Sverige. Fält- och rapportansvarig var Moa Lorentzon, Jönköpings läns museum. I fält arbetade också Fredrik Engman, Jönköpings läns museum.

## Målsättning och metod

Utredningens målsättning var att fastställa om det inom berört område förekom synliga fornlämningar samt lämpliga lägen för under mark dolda boplatslämningar eller andra typer av lämningar. Utredningen skulle också ge länsstyrelsen fullgott underlag för att bedöma eventuella fornlämningars kunskapspotential inför beslut om utredning etapp 2 eller förundersökning. Utredningen ska ligga till grund för länsstyrelsens kommande beslut i ärendet samt för uppdragsgivarens vidare planering. Resultaten ska även kunna bilda underlag för andra myndigheter och andra undersökande aktörer.

Utredningen har omfattat en byråmässig kart- och arkivstudie med därpå följande fältinventering. Samtliga påträffade lämningar har mätts in med handburen GPS samt beskrivits och bedömts antikvariskt enligt RAÄ:s riktlinjer för fornminnesinventering.

## Topografi

Ledningssträckorna/vägsträckorna går från västra utkanten av Nässjö stad och västerut till byarna Kansjö och Göstorp. Vägarna går igenom ett kuperat, mestadels skogbeväxt landskap och passerar ett antal gårdar/byar med tillhörande öppen mark och åkermark. I terrängen finns flera stråk med våtmarker och vattendrag liksom sjöarna Törsbosjön och Kansjön.

## Fornlämnings- och kulturmiljö

Ett flertal registrerade fornlämningar och kulturhistoriska lämningar ligger längs med och inom utredningsområdet samt i dess närhet (BILAGA 1). Från vår äldsta förhistoria, stenålder, finns från närområdet endast en uppgift i fornlämningsregistret. Det är ett fynd av stenyxor i en åker söder om Svenstorp (RAÄ Barkeryd 177:1), utan någon närmare beskrivning om exakt var dessa hittats eller hur de sett ut.

Bättre representerade i området är de något yngre lämningar som



FIGUR 2. RAÄ Barkeryd 170:1, kvarnlämning, bestående av en kvarnbyggnad (utanför bild) samt en dammvall, kallmurad av gråsten med två luckor.

dateras till bronsålder och äldsta järnålder. Flera gravar, rektangulära, kvadratiska och runda stensättningar, liksom runda rösen, ligger på markerade höjdlägen i terrängen. Inte sällan ser vi dessa gravar från de färdvägar vi använder än i dag (t.ex. RAÄ Nässjö 275, 280, Barkeryd 17:1, 18:1, 20:1, 21:1, 34:1, 35:1, 36-38:1, Malmbäck 42:1, 47:1, 48:1).

Från yngre järnålder och fram genom medeltid är troligen flera av de områden med röjningsrösen som finns registrerade och bedömda som fasta fornlämningar (t.ex. RAÄ Nässjö 241-244, Malmbäck 328:1, 402, 379). En hel del spår efter yngre odling finns också registrerat. Dessa marker har odlats fram till 16-, 17-, och 1800-tal och i många fall ända fram till de planterades igen med gran på 1950-talet (t.ex. RAÄ Nässjö 240, 246, 249, 257, Malmbäck 380, 406, 409). Från historisk tid är också de lämningar efter torp, jordkällare, kvarnar (FIGUR 2) och kolning som finns registrerade vid och i närheten av ledningsdragningen (t.ex. RAÄ Nässjö 258, 264, 276, 279, Barkeryd 170:1, 180:1 och 2).

## Tidigare undersökningar

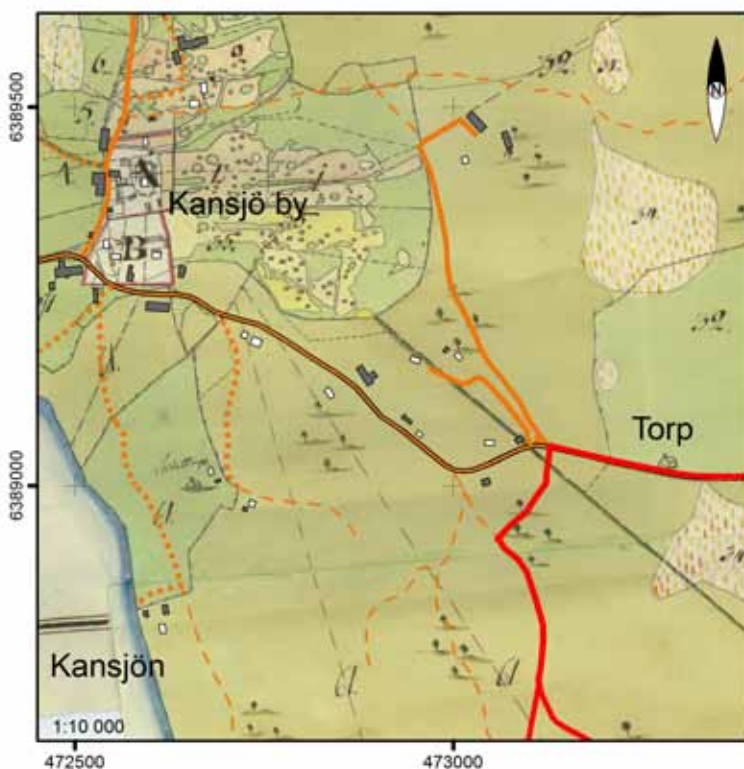
Jönköpings läns museum har mellan 2008 och 2010 genomfört en kulturhistorisk förstudie (Jlm Dnr 218/08, arkeologisk rapport 2008:67) samt ett flertal arkeologiska utredningar, i samband med vindkraftsetableringen i området (Jlm Dnr 328/08, 341/08, 391/08, 396/08, 350/09, 233/10, rapport 2008:92, 2009:8, 2009:14, 2009:15, 2010:10 och 2011:40, se BILAGA 1). Lämningar med fossil åker i form av röjningsröseområden (både fasta fornlämningar och övriga kulturhistoriska lämningar), kolningsanläggningar, husgrunder samt möjliga boplatslägen har påträffats vid utredningarna.

2009 gjordes en förundersökning inom en mindre del av ett röjningsröseområde. Syftet var att undersöka om boplatslämningar fanns dolda under mark. Inga lämningar påträffades (Jlm Dnr 372/09). Hösten 2011 förundersöktes mindre delar av två röjningsröseområden, RAÄ Malmbäck 402, 407, varvid ca 10 röjningsrösen med tillhörande åkerytor undersöktes och dokumenterades (Jlm Dnr 304/11, rapport under arbete, se BILAGA 3 kartor 3 och 5).



## Resultat

Kart- och arkivstudien gav indikationer på att enstaka lämningar av typen Lägenhetsbebyggelse, såsom torp och backstugor, kunde finnas längs ledningsdragningen (FIGUR 3, 5).



FIGUR 3. SO om Kansjö by fanns en av flera indikationer om att torp och backstugor legat längs med och i närheten av ledningsdragningen. Dagens vägnät och bebyggelse samt planerad ledningsdragning är här utlagd på Storskifteskarta över Kansjö bys ägor, upprättad 1801.

De historiska kartorna kunde också visa de äldre utsträckningarna för de byar som ledningen kommer att dras igenom. Dessa äldre bytomter registreras som lämningar av typen Bytomt/Gårdstomt (FIGUR 5).

Några synliga lämningar efter de torp och backstugor som fanns upptagna i det äldre kartmaterialet hittades inte vid fältinventeringen. Platserna för flera av dem var dock skyltade av den lokala hembygdsföreningen. Lämningar av typen Fossil åker, röjd odlingsmark, kring de flesta lägena för torpen, visar ytterligare att platserna varit bebodda och brukade. Ett av torpen, norr om Hallhult, är bebott än i dag och skyltat med texten ST 60, Soldattorp nr 60 i Tvetå härad (FIGUR 4).

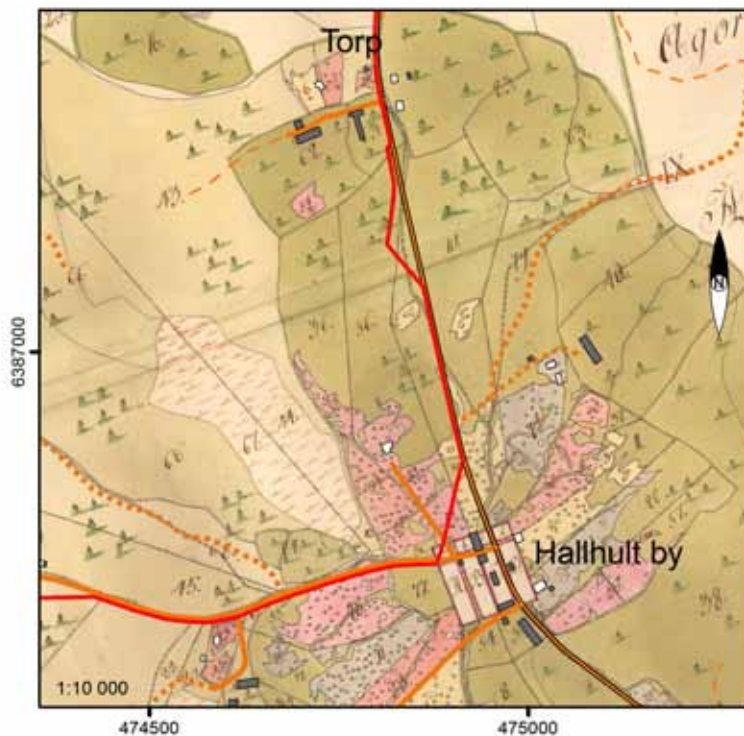
För de byar som ledningen kommer att passera är det endast en kortare sträcka vid Hallhult där eventuella kvarvarande rester efter den gamla bytomten kommer att beröras. Planerad ledningsdragning sneddar här över ett gårde för att ansluta till en redan befintlig ledning. En liten del av bytomtens NV hörn skulle, enligt Storskifteskarta upprättad 1797, samt Lagaskifteskarta upprättad 1853, beröras av planerad ledningsdragning (FIGUR 5). Byn Hallhult finns belagd ända från medeltid, med äldsta skriftliga belägg från 1542,



FIGUR 4. Soldattorp nr 60 i Tvetå Härad. Torpet finns med på Storskifteskarta över Hallhults bys ägor, upprättad 1796.

då benämnd *Halhultt* (Agertz, 2008). Idag är byn till största delen fortfarande bebyggd.

För övriga äldre Bytomter/Gårdstomter planeras ledningen dras i vägdikey samt med minskad schaktbredd, varför inga rester efter äldre bytomt förväntas beröras (se Åtgärdsförslag i Lämningsstabell BILAGA 2). Också dessa bytomter har belägg från medeltid och är idag till största delen bebyggda.



FIGUR 5. De äldre utsträckningarna för de byars ledningsdragningen passerar, kan utläsas ur de historiska kartorna. Dagens vägnät och bebyggelse samt planerad ledningsdragnings är här utlagd på Storskifteskarta över Hallhults bys ägor, upprättad 1796. Byn består av fyra gårdar, A-D, och bytomten är indelad i fyra, rektangulära gårdstomter.

Förutom Lägenhetsbebyggelse, Fossil åker och Bytomt/Gårdstomt, påträffades vid fältinventeringen lämningar av typen Område med fossil åker, Kolningsanläggning, Färdväg, Hägnad samt Stensättning. Sammanlagt berörs 57 lämningar varav 41 är nypåträffade. Resultaten presenteras i kartform samt med beskrivning av de enskilda lämningarna i en lämningsstabell (BILAGA 2-3).

Av berörda lämningar ligger några inom områden vilka tidigare varit föremål för arkeologiska utredningar och förundersökningar. Strax söder om Kansjö by berörs t.ex. RAÅ Malmbäck 402 och 328:1. Båda lämningar är fasta fornlämningar av typen Fossil åker i form av röjningsrösen.

## Sammanfattning

E.ON. planerar genomföra ledningsdragning för vindkraftspark Fredriksdal, från västra utkanten av Nässjö stad och västerut till byarna Kansjö och Göstorp. Ledningarna skall läggas längs befintliga vägar och med en sammanlagd sträcka om ca 32 km. Jönköpings läns museum har därför genomfört en arkeologisk utredning etapp 1 längs ledningssträckan.

Inom och i nära anslutning till utredningsområdet har påträffats lämningar av typen Fossil åker, Område med fossil åker, Kolningsanläggning, Färdväg, Lägenhetsbebyggelse Hägnad, Bytomt/Gårdstomt samt Stensättning.

## Åtgärdsförslag

Länsmuseet har samrått med Länsstyrelsen angående åtgärdsförslagen, se Lämningstabell, Bilaga 1.

För Övrig kulturhistorisk lämning vilken berörs av ledningsdragning och som ligger i jordbruksmark gäller Biotopskydd, tillstånd söks hos Länsstyrelsen.

För Övrig kulturhistorisk lämning vilken berörs av ledningsdragning och som ligger i skogsmark gäller 30 § i skogsvårdslagen om hänsyn till naturvårdens och kulturmiljövårdens intressen.

### Lämningar inom tidigare utredningsområden

#### *RAÄ Malmbäck 402*

Ledningen bör dras i befintliga skogsvägar och öster om lämningen samt inom de områden som tidigare varit föremål för arkeologisk förundersökning inför iordningställande av vägar till verksplatserna (Jlm Dnr 304/11).

#### *RAÄ Malmbäck 328:1:*

Verksplaceringen är föremål för rättslig prövning, avvakta beslut.

För övriga delar av ledningen som berör tidigare utredningsområden (väster och söder om Göstorp samt nordost om Älgaryd) krävs inga ytterligare åtgärder.

## Administrativa uppgifter

Länsstyrelsens dnr: .....	431-363-2012
Länsstyrelsens beslutsdatum: .....	2012-02-28
Jönköpings läns museums dnr: .....	25/2012
Beställare: .....	E.ON Elnät Sverige AB
Fält- och rapportansvarig: .....	Moa Lorentzon
Fältpersonal: .....	Fredrik Engman, Moa Lorentzon
Fältarbetstid: .....	2012-03-29–2012-03-30
Län: .....	Jönköpings län
Kommun: .....	Nässjö kommun
Socken: .....	Malmbäck, Barkeryd och Nässjö socknar
Fastighetsbeteckning: .....	Flera
Belägenhet: .....	63E9iS, 63E9hS, 63E8hN
Koordinater: .....	N6389400 E474300
Koordinatsystem: .....	SWEREF99TM
Undersökningsyta: .....	320 000 m <sup>2</sup>
Tidigare undersökningar: .....	AU 341/08, 396/08, 233/10, FU 304/11

Dokumentationsmaterialet förvaras i Jönköpings läns museums arkiv.

## Referenser

### Tryckta källor

- Agertz, J. 2008. *Om ortnamn i Jönköpings län*. Småländska kulturbilder, 2008. Jönköping.
- Gustafsson, J. 2010. *Lunnestorp 1:3. Kompletterande arkeologisk utredning etapp 1 inför vindkraftsetablering inom fastigheten Lunnestorp 1:3, Barkeryds socken i Nässjö kommun, Jönköpings län*. Jönköpings läns museum, arkeologisk rapport 2010:10.
- Lorentzon, M. 2011. *Vindkraft i Kansjö, Göstorp m.fl. Kompletterande arkeologisk utredning etapp 1 inför planerad gruppstation för vindkraft inom Kansjö 2:6, 2:7, 2,8, Göstorp 1:6, 1:7, Slätteryd 2:8, 2;9 och Floryd 1:6*. Jönköpings läns museum, arkeologisk rapport 2011:40.
- Wennerberg, R. 2008a. *Från Abborrabacken till Turkiet. Kulturhistorisk förstudie inför planerad vindkraftsetablering, delområde 1–2, väster om Fredriksdal*. Jönköpings läns museum, arkeologisk rapport 2008:67
- Wennerberg, R. 2008b. *Fossila odlingsspår i Topperyd. Arkeologisk utredning, etapp 1, inför planerad vindkraftsetablering inom fastigheten Topperyd 2:1*. Jönköpings läns museum, arkeologisk rapport 2008:92.
- Wennerberg, R. 2009a. *Röjningsrösen och kolbottnar. Inför planerad vindkraftsetablering väster om Fredriksdal*. Jönköpings läns museum, arkeologisk rapport 2009:8
- Wennerberg, R. 2009b. *Vindkraft i Hallhult och Täpparp. Inför planerad vindkraftsetablering*. Jönköpings läns museum, arkeologisk rapport 2009:14
- Wennerberg, R. 2009c. *Mer vindkraft i Topperyd. Inför planerad vindkraftsetablering*. Jönköpings läns museum, arkeologisk rapport 2009:15

### Arkiv

Riksantikvarieämbetets fornminnesregister, FMIS.

### Kartunderlag

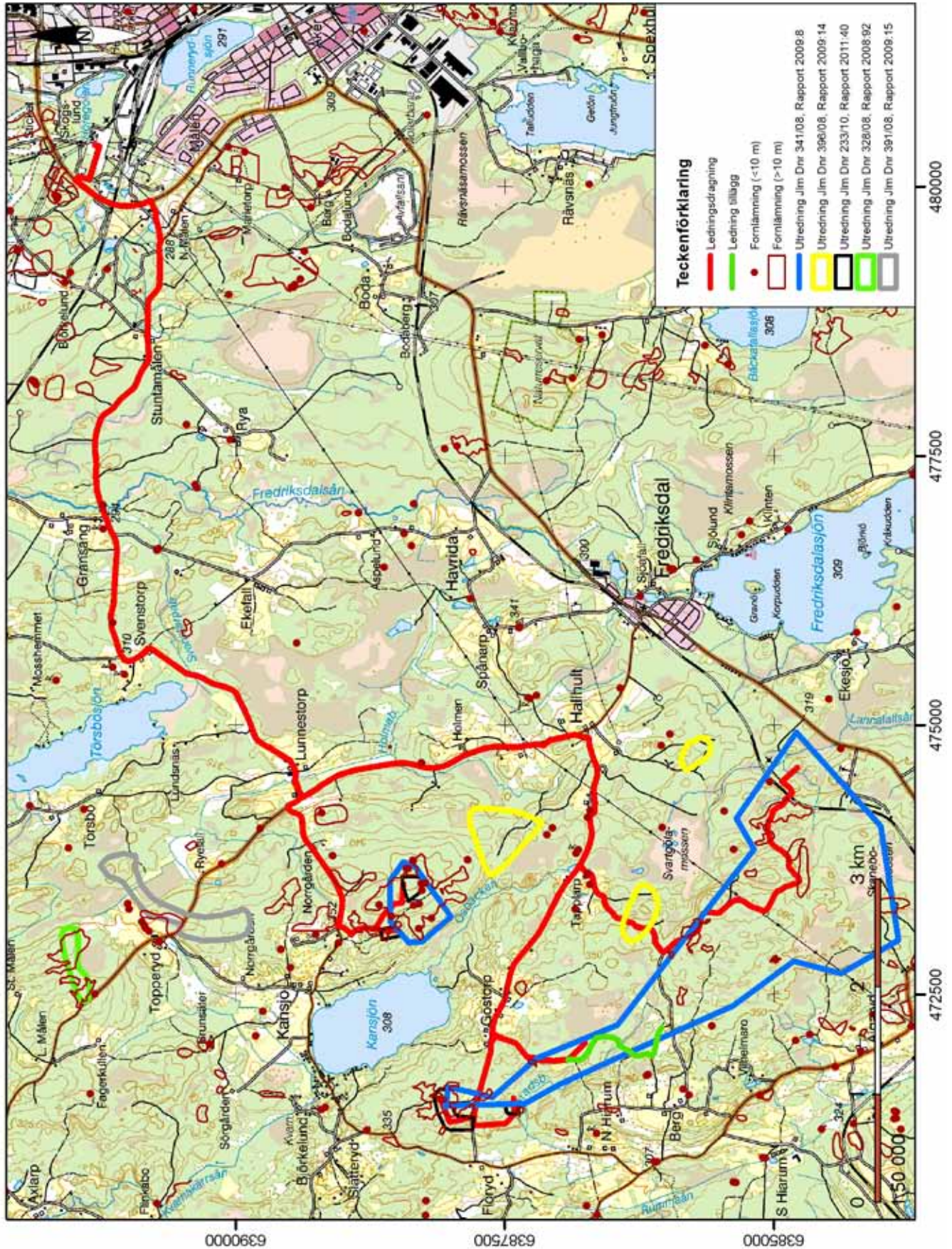
- Generalstabskartan, Nässjö. Rikets allmänna kartverks arkiv, J243-27-1/1875.
- Generalstabskartan, Jönköping. Rikets allmänna kartverks arkiv, J243-35-1/1887.
- Kansjö. Malmbäcks socken. Storskifteskarta. Upprättad 1801 av Gustaf esping. Aktbeteckning E76-30:2.
- Hallhult. Barkeryds socken. Laga skifteskarta. Upprättad 1853 av Fredrik august strandberg. Aktbeteckning E9-14:2.
- Hallhult. Barkeryds socken. Storskifteskarta. Upprättad 1797 av Jonatan montelin, david ulrik montelin. Aktbeteckning E9-14:1.
- Göstorp. Malmbäcks socken. Storskifteskarta. Upprättad 1797 av Jonatan montelin. Aktbeteckning E76-22:2.

Lunnestorp. Barkeryds socken. Laga skifteskarta. Upprättad 1855. Aktbeteckning 06-bae-52.

Svenstorp. Barkeryds socken. Storskifteskarta. Upprättad 1803. Aktbeteckning 06-bae-28.

Stuntamålen. Nässjö socken. Rågångsåtgärd. Upprättad 1789. Aktbeteckning 06-näj-13.

Stuntamålen. Nässjö socken. Laga skifteskarta. Upprättad 1842. Aktbeteckning 06-näj-53.



### Fornlämningar och tidigare undersökningar

Utdrag ur digitala terrängkartan. Skala 1:50 000.





## LÄMNINGSTABELL

Tidigare kända samt nypåträffade forn- och kulturlämningar.

Obj. nr/ RAÄ-nr	Lämningstyp	Beskrivning	Antikvarisk bedömning	Åtgärdsförslag
FE1 Karta 1	Färdväg	Färdväg, 80 m l (NO-SV) ca 3 m br, kantas av diken 0,5-1 m br och 0,3-0,5 m dj. NV-slutning. 7 m Ö om cykelbana.	Övrig kulturhistorisk lämning	Ingen åtgärd
FE2 Karta 1	Färdväg	Färdväg, vägbank ca 68 m l (NV-SO) 3-4 m br och 0,2-0,4 m h. finns med på 50-talsekonomen. Sly, NV-slutning. Ansluter i NV till vägkorsning.	Övrig kulturhistorisk lämning	Ingen åtgärd
FE3 Karta 1	Röjningsröse	Röjningsröse, oregelbundet 4x3 m (Ö-V) 0,3 m h av 0,2-0,4 m st stenar.  <u>Kommentar:</u> Fler röjningsrösen kan ligga N om röset, utanför UO. Blockrik höjdräckning (N-S). 18 m N om väkant.	Övrig kulturhistorisk lämning	Ingen åtgärd
FE4 Karta 1	Fossil åker	Röjningsröseområde 80x70 m (N-S), bestående av ca 10 röjningsrösen 3-5 m i diam och 0,3-0,6 m h av 0,2-0,5 m st stenar. Granskog. 5 m N om väg.	Övrig kulturhistorisk lämning	Ingen åtgärd
FE5 Karta 2	Fossil åker	Röjningsröseområde ca 65x15 m (Ö-V) bestående av 3 röjningsrösen, oregelbundna 6x3, 5x4 respektive 4 m i diam och 0,3-0,5 m h av 0,1-0,4 m st stenar. Lärkplantering, flack skogsmark. 3 m N om väg.  <u>Kommentar:</u> S om vägen finns ytterligare röjningsrösen i anslutning till graven RAÄ 35:1.	Övrig kulturhistorisk lämning	Ingen åtgärd
ML29 Karta 1	Bytomt/gårdstomt	Stuntamälens ga bytomt, 130x40-80 m (N-S), utsträckning enligt Rågångskarta upprättad 1789 samt Lagaskifteskarta upprättad 1842. Till största delen bebyggd. Äldsta belägg 1542, 'Stumtamåla' (Agertz, J: Om ortnamn i Jönköpings län, Småländska kulturbilder, 2008).	Bevakningsobjekt	Ingen åtgärd.  <u>Kommentar:</u> Använd i möjligaste mån befintligt dike samt minska schaktbredd så mycket som möjligt.
Barkeryd 35:1 Karta 2	Stensättning	<u>Befintlig beskrivning</u> Stensättning? rund, ca 8 m diam och 0,4 m h. Fyllning av 0,2 - 0,3 m st stenar. Övertorvad längs kanterna. Möjligen övertorvad stensättning med påford röjningssten. Bevuxen med granar runt kanterna. 5 m Ö om ligger ett röjningsröse. N om vägen ligger spridda, övermossade låga röjningsrösen. Plan mark. Skogsmark. 4 m S om landsväg (Ö-V) och 45 m V om ägo gräns.	<u>Befintliga uppgifter</u> Fast fornlämning	Bevaras  <u>Kommentar:</u> Ledningen planeras gå N om vägen.
FE6 Karta 2	Lägenhetsbebyggelse	Torp enligt Generalstabskarta Jönköping 1887. På platsen är en träskylt med texten LUNDHOLMEN. Inga synliga lämningar. 20 m N om väg, 1 m V om mindre väg	Övrig kulturhistorisk lämning	Ingen åtgärd
FE7 Karta 2	Hägnad	Stenmur 40 m l (NNV-SSO) 1,5 m br och 0,9-1,3 m h av 0,3-0,7 m st stenar. Ö om stenmuren är åkerlycka brukad i sen tid och som finns med på 50-talsekonomen. 3 m S om väg.	Övrig kulturhistorisk lämning	Ingen åtgärd.
FE8 Karta 2	Hägnad	Stenmur 49 m l (NNV-SSO), 1,5 m br 0,6-0,8 m h av 0,3-0,8 m st stenar. V om stenmuren är åkerlycka brukad i sen tid och som finns med på 50-talsekonomen. 3 m S om väg.	Övrig kulturhistorisk lämning	Ingen åtgärd
FE9 Karta 2	Område med fossil åkermark	Område med fossil åkermark ca 240x35-120 m (Ö-V) bestående av minst 35 röjningsrösen, 3 stenmurar, 1 åkeryta och 1 terrasskant. Röjningsrösen är 2-6 m i diam och 0,3-0,6 m h av 0,1-0,5 m st stenar. Stenmurarna är 25-31 m l och 0,5-2 m br samt 0,2-0,4 m h. Stenmuren i Ö är stensträngsliknande. Åkerytan i områdets V del är ca 30x30 m och avgränsas i V och N av stenmurar samt i Ö av slutfåra. Åkerytan brukad under 1950-talet. Terrasskanten är ca 21 m l och 0,2-0,4 m h. N om väg.  <u>Kommentar:</u> Området är ej avgränsat åt N då det fortsätter utanför UO.	Övrig kulturhistorisk lämning	Ingen åtgärd

Obj. nr/ RAÄ-nr	Lämningsstyp	Beskrivning	Antikvarisk bedömning	Åtgärdsförslag
ML28 Karta 2	Bytomt/gårdstomt	Svenstorps ga bytomt, 130x30-65 m (Ö-V) utsträckning enligt Storskifteskarta upprättad 1803. Till största delen bebyggd. Äldsta belägg 1542, 'Swennstorp' (Agertz, J: Om ortnamn i Jönköpings län, Småländska kulturbilder, 2008).	Bevakningsobjekt	Ingen åtgärd.  <u>Kommentar:</u> Använd i möjligaste mån befintligt dike samt minska schaktbredd så mycket som möjligt.
FE10 Karta 3	Fossil åker	Röjningsröseområde ca 90x35 m (N-S) bestående av minst 10 röjningsrösen 3-6 m i diam och 0,4-1,3 m h, varav flera har kallmurade kanter. Röjningsrösen är uppbyggda av 0,2-0,5 m st stenar. I Ö är en öppen, välröjd, yta. Skogsmark, Ö-sluttning. V om väg.	Övrig kulturhistorisk lämning	Ingen åtgärd
FE11 Karta 3	Fossil åker	Röjningsröseområde ca 375x50-150 m (N-S) bestående av ca 150 röjningsrösen, 2-6 m i diam och 0,1-0,5 m h av 0,2-0,4 m st stenar. Skogsmark, höjdsträckning och Ö-sluttning. 3 m V om väg, Ö om sankmark.  <u>Kommentar:</u> Inom området är röjningsrösen av blandad karaktär. Områdets storlek och att det finns röjningsrösen av äldre karaktär ger bedömningen fast fornlämning.	Fast fornlämning	Ingen åtgärd.  <u>Kommentar:</u> Rösena ligger minst 3 m från väg och berörs därför inte eller mycket ringa av ledningsdragningen.
FE12 Karta 3	Stensättning	Röseliknande, oval 6x5 m (N-S), 0,5 m h. Kkräftigt övermossad fyllning av 0,3-0,4 m st stenar. 1 gran. Avsats i Ö-sluttning.  <u>Kommentar:</u> Ligger i område med fossil åker. Bra läge.	Fast fornlämning	Ingen åtgärd.  <u>Kommentar:</u> Ligger utanför UO
Malmbäck 402 Karta 3	Fossil åker	<u>Befintlig beskrivning</u> Röjningsröseområde, 420x25-120 m (NNÖ-SSV), bestående av minst 200 röjningsrösen och en terrasskant. Röjningsrösen är 2-5 m i diam, vanligen 4-5 m och 0,3-0,6 m h, av 0,2-0,6 m st stenar. Längst i NÖ, mot öppen betesmark, är rösena toppiga. Terrasskanten, i NÖ delen av området, är ca 20 m l och knappt 0,5 m h. Större delen består av morän med planterad gran, ca 20 år, markberett kalhygge i SÖ.	<u>Befintliga uppgifter</u> Fast fornlämning	Ledningen bör dras i befintliga skogsvägar och Ö om lämningen samt inom de områden som tidigare varit föremål för arkeologisk förundersökning inför iordningsställande av vägar till verksplatserna (Jlm Dnr 304/11)
Malmbäck 328:1 Karta 3	Fossil åker	<u>Befintlig beskrivning</u> Röjningsröseområde, ca 1000x100-600 m (NV-SÖ), ursprungligen bestående av Raä 328:1 och 389, bestående av minst 600 röjningsrösen. Dessa är vanligen oregelbundna eller runda, ca 2-5 m diam och 0,2-0,4 m h, av 0,1-0,4 m st stenar. Rösena är emellanåt av blandad karaktär där enstaka har något toppig profil. I vissa områden är röjningsrösen något större, ca 4-6 m diam och 0,3-0,45 m h. Ställvis är rösena glest belägna och det finns även partier som närmast saknar röjningsrösen. Kuperad, småblockig moränmark. Skogsmark (granskog och kalhygge). (RAÄ dnr 321-1830-2011)  <u>Kommentar:</u> Ny begränsning av lämningen i NV.	<u>Befintliga uppgifter</u> Fast fornlämning	<u>Kommentar:</u> Verksplaceringen är föremål för rättslig prövning, avvakta beslut.
ML1 Karta 3	Fossil åker	Röjningsröseområde, ca 30-170x90-120 m (NV-SO), bestående av ca 20 röjningsrösen, 2-10 meter i diam oftast 3-4 m i diam, 0,4-1,3 m h oftast 0,4-0,6 m h, av 0,2-0,5 m st stenar. Är öppen mark och åker på 50-talsekonom. Öppen hagmark, gräs, enstaka löv- och barr-träd. Flack morän. SV om stenmur.  <u>Kommentar:</u> Området är ej avgränsat i V då det fortsätter utanför UO.	Övrig kulturhistorisk lämning	Ingen åtgärd
ML2 Karta 3	Hägnad	Stenmur ca 135 m lång, 0,5-0,8 m h av 0,2-0,5 meter st stenar. Lövträd och barrträd i muren, mossor. Öppen hagmark gräs. I åkerkant.	Ej i FMIS.	Ingen åtgärd.

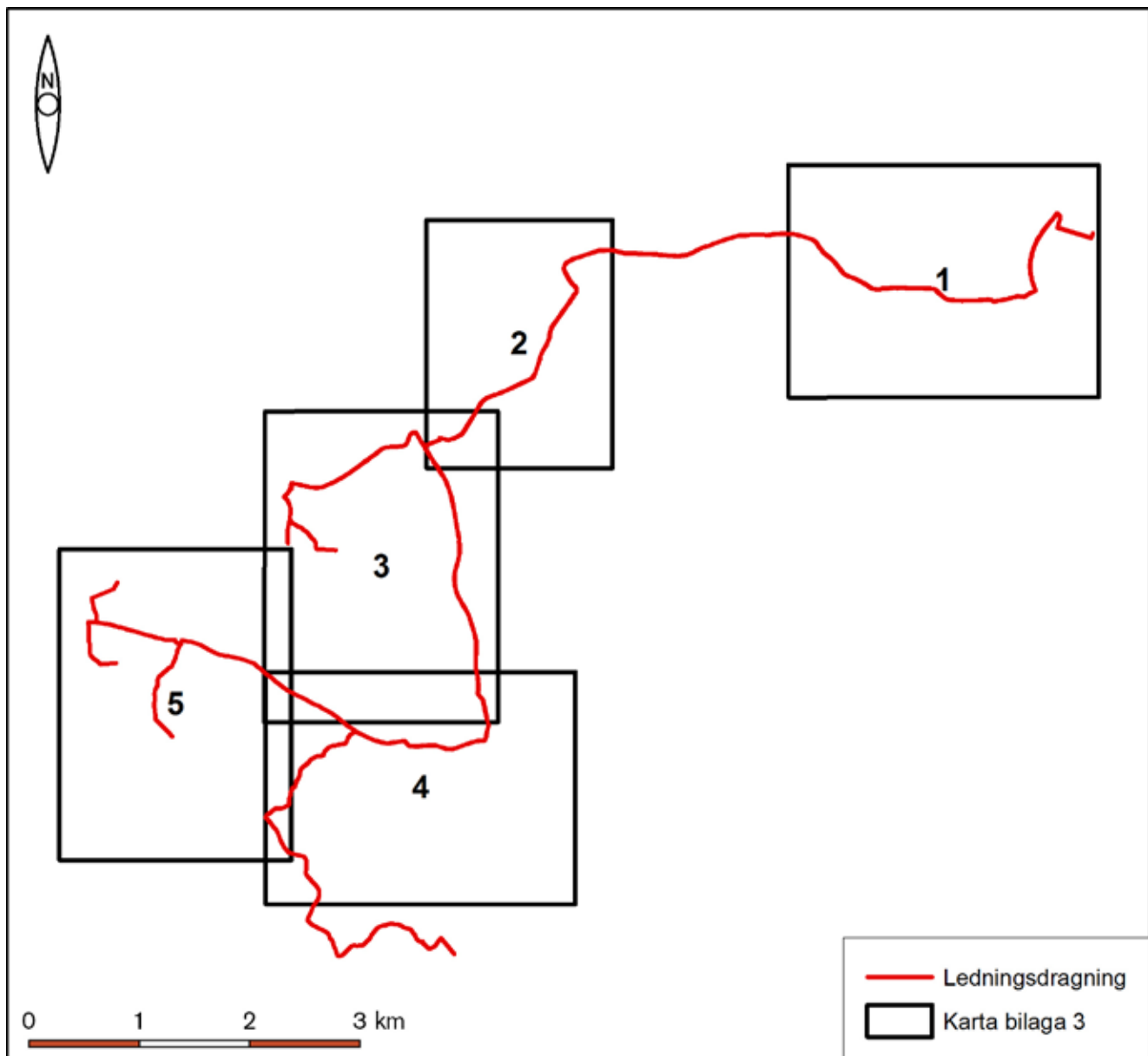
Obj.nr/ RAÄ-nr	Lämningstyp	Beskrivning	Antikvarisk bedömning	Åtgärdsförslag
ML3 Karta 3	Lägenhetsbebyggelse	Torp, enligt Storskifteskarta upprättad 1801. Intill vägen är träskylt: 'nybygget', inga synliga lämningar. Enstaka röjningsrösen av yngre karaktär ligger i anslutning till platsen. Björk, gräs. Öppen hagmark. Förhöjning, S och V om sank mark, Ö om lägre liggande åker. Ca 10 m N om väg.	Övrig kulturhistorisk lämning	Ingen åtgärd
Malmbäck 327:1 Karta 3	Område med fossil åkermark	<b>Befintlig beskrivning</b> Fossil åker, röjningsröseområde. Område med röjningsrösen 420x50-70 m (N-S) enligt markering på registerkartan. Beskrivning saknas.  <b>Tillägg:</b> Område med fossil åkermark, minst 60-400x140-360 m (NO-SV) bestående av minst 200 röjningsrösen, minst en stensträng och minst en terrasskant. Röjningsröset är av äldre karaktär, stensträngen är ca 40 m l, ca 0,5 m h med stenar och röjningsrösen i kanten. Körskador. Äldre barrskog, något kuperad morän. Ca 10 m SO om väg.  <b>Kommentar:</b> Ny bestämning av lämningstyp, ny avgränsning av lämningen, ny antikvarisk bedömning. Området är ej avgränsat i S då det fortsätter utanför UO.	Bevakningsobjekt  <b>Kommentar:</b> Röjningsröset är av äldre karaktär men då området ej har avgränsats eller karaktäriserats inom ramen för utredning, görs bedömningen Bevakningsobjekt.	Ingen åtgärd.  <b>Kommentar:</b> Röset ligger minst 10 m från väg och berörs därför inte av ledningsdragningen.
ML4 Karta 3	Område med fossil åkermark	Område med fossil åkermark, ca 570x170 m (NO-SV) bestående av ca 250 röjningsrösen, 1 stenmur och en yngre åkeryta avgränsad av stenmurar. Röjningsröset är 3-6 m i diam, 0,3-0,9 m h av 0,2-0,5 m st stenar. Längst i SV är röjningsröset av äldre karaktär, stora och flacka, medan de i övriga delen av området är toppiga. Stenmuren i SV är ca 100 m l, 0,6-0,8 m br och 0,2-0,5 m h av 0,1-0,4 m st stenar. Den yngre åkerytan i NO är ca 65x30-70 m (NO-SV) och avgränsas av stenmurar, ca 1 m br och 0,5-0,8 m h av 0,2-0,5 m st stenar, åkerytan finns med på 1950-talets ekonomiska karta. S om stenmuren i SV är markberett. Mest äldre barrskog, något kuperad morän. Ca 5 m NV om vägen.  <b>Kommentar:</b> Ö om området med fossil åker, Ö om skogsväg, är också röjningsrösen.	Övrig kulturhistorisk lämning	Ingen åtgärd.
ML5 Karta 3	Färdväg	Vägbank, ca 40 m l, 3-4 m br och 0,2-0,4 m h av jord och stenar. Är med på 1950-talets ekonomiska karta. Gräs, flack morän. Ca 1 m N om väg.	Övrig kulturhistorisk lämning	Ingen åtgärd.
ML6 Karta 3	Kolningsanläggning	Kolbotten rund, ca 8 m i diam, 0,4-0,6 m h, utanför kanten är 4-5 stybbgropar, 1-4 m l, 0,6 m br och 0,1-0,2 m dj. Tallar och granar, flack morän. Ca 35 m NV om väg.	Övrig kulturhistorisk lämning	Ingen åtgärd.
ML7 Karta 3	Lägenhetsbebyggelse	Torp enligt Generalstabskarta Nässjö 1875. På platsen är träskylt med texten 'Granstorp', inga synliga lämningar. Ö om skylt är äldre väg. N om skylt är yngre åker omgärdad av murar. Löv- och barrskog, enstaka tallar, flack morän. Ca 30 m NV om väg.	Övrig kulturhistorisk lämning	Ingen åtgärd.
ML8 Karta 3	Kolningsanläggning	Kolbotten, rund, ca 12 m i diam, 0,5-0,6 m h, utanför kanten är 6 långsträckt stybbgropar, 1-5 m långa, 0,2-0,4 m dj. Äldre gran, flack morän. Ca 40 m NV om väg.	Övrig kulturhistorisk lämning	Ingen åtgärd.
ML9 Karta 3	Fossil åker	Röjningsröseområde, minst 70x50 m (N-S), bestående av minst 30 röjningsrösen, ca 3-6 m i diam, 0,5-0,7 m h, av 0,3-0,6 m stora stenar. Äldre barrskog, flack morän, bitvis sankt. Ca 10 m SO om väg.  <b>Kommentar:</b> Lämningen är ej avgränsad i S eller SÖ då den fortsätter utanför UO.	Övrig kulturhistorisk lämning	Ingen åtgärd.
ML10 Karta 3	Kolningsanläggning	Kolbotten, rund, ca 12 m i diam, 0,6 m h, omgiven av stybbränna, 0,8 m br och 0,2-0,3 m dj. Medelålders gran och tall, svag V-sluttning. Ca 12 m SSO om väg.	Övrig kulturhistorisk lämning	Ingen åtgärd.
ML11 Karta 3	Kolningsanläggning	Kolbotten, rund, ca 10 m i diam, 0,3-0,6 m h, omgiven av stybbränna, ca 1 m br och 0,1-0,3 m dj. Äldre gran och tall, flack morän. Ca 60 m SV om gräns.	Övrig kulturhistorisk lämning	Ingen åtgärd.

Obj. nr/ RAÄ-nr	Lämningstyp	Beskrivning	Antikvarisk bedömning	Åtgärdsförslag
ML12 Karta 3	Kolningsanläggning	Kolbotten, rund, ca 14 m i diam, 0,1-0,3 m h, omgiven av stybbränna, ca 0,8 m br och 0,1-0,3 m dj. Äldre gran och tall, svag NO-sluttning. Ca 70 m SO om väg, ca 70 m V om gräns.	Övrig kulturhistorisk lämning	Ingen åtgärd.
ML13 Karta 3	Fossil åker	Röjningsröseområde, ca 190x50-100 m (NO-SV), bestående av ca 100 röjningsrösen, 3-6 m i diam, 0,3-0,7 m h av 0,2-0,5 m st stenar. Delvis markberett. Öppen hagmark, gräs, något löv- och barrträd, något kuperad morän. Strax N om väg.	Övrig kulturhistorisk lämning	Ingen åtgärd.
ML23 Karta 3	Fossil åker	Röjningsröseområde, minst 70x40 m (N-S) bestående av okänt antal röjningsrösen av yngre karaktär. Äldre gran och tall, kuperad morän. 4-5 m V om väg.  <i>Kommentar:</i> Lämningen är ej avgränsad åt V då den fortsätter utanför UO.	Övrig kulturhistorisk lämning	Ingen åtgärd.
ML24 Karta 3	Fossil åker	Röjningsröseområde, ca 90x30 m (N-S), bestående av ca 20 röjningsrösen av yngre karaktär, 3-5 m i diam 0,3-0,5 m h av 0,2-0,4 m st stenar. Yngre gran, kuperad morän. Ca 5 m Ö om väg, mellan vägen och dagens åker.	Övrig kulturhistorisk lämning	Ingen åtgärd.
ML25 Karta 3	Fossil åker	Röjningsröseområde, ca 50x35 m (N-S), bestående av ca 20 röjningsrösen av yngre karaktär, 3-5 meter i diam och 0,2-0,6 m h av 0,2-0,4 m st stenar. Markberett. 3 m V om väg.	Övrig kulturhistorisk lämning	Ingen åtgärd.
ML26 Karta 3	Fossil åker	Röjningsröseområde, ca 140x60 m (N-S), bestående av ca 60 röjningsrösen av yngre karaktär, 3-5 m i diam och 0,2-0,6 m h av 0,2-0,4 m st stenar. 2-5 m Ö om väg.	Övrig kulturhistorisk lämning	Ingen åtgärd.
ML27 Karta 3	Bytomt/gårdstomt	Lunnestorps ga bytomt, ca 175x50 m (N-S), utsträckning enligt Lagaskifteskarta upprättad 1855. Till största delen bebyggd. Äldsta belägg 1460, 'Lwdhingstorp' (Agertz, J: Om ortnamn i Jönköpings län, Småländska kulturbilder, 2008).	Bevakningsobjekt	Ingen åtgärd.  <i>Kommentar:</i> Använd i möjligaste mån befintligt dike samt minska schaktbredd så mycket som möjligt.
RW1 Projekt nr 396/08 Karta 3	Kolningsanläggning	Kolbotten, rund, ca 9 m diam, 0,3 m h. Till största delen omgiven av ränna, ca 1 m br, 0,2-0,35 m dj. Provstick i kolbotten visade på ett ca 0,3 m tj kollager. Skadad av skogsmaskin. 2 större granar i V kanten, ett 10-tal granplantor, något lövsly, gräs, bärris, mossa. I obetydlig sänka, moränmark, skogsmark, kalhygge med nyplanterade unggranar. I kant av kalhygge och äldre granskog, ca 14 m VSV om skogsväg.	Övrig kulturhistorisk lämning	Berörs ej av ledningsdragning.
RW3 Projekt nr 396/08 Karta 3	Fossil åker	Röjningsröseområde, ca 125x40-120 m (N-S), bestående av ca 30-40 röjningsrösen, vanligen oregelbundna till runda, samt med flack profil. Röjningsrösen är vanligen 2-3 m diam, 0,2-0,35 m h, av 0,1-0,3 m st stenar. I områdets centrala del är ett större röjningsröse, ca 5 m diam, 0,4 m h. Ett flertal röjningsrösen skadade av skogsmaskin. Ett flertal yngre granar och granplantor, något lövsly, gräs, mossa. Något kuperad småblockig moränmark, skogsmark, kalhygge och planterad olikåldrig yngre granskog. Omedelbart S om skogsväg.  <i>Kommentar:</i> Området kan eventuellt fortsätta något mot V i tätt växande ungskog.	Fast fornlämning	Berörs ej av ledningsdragning.
RW4 Projekt nr 396/08 Karta 3	Område med skogsbrukslämningar	Område med kolbottnar, ca 40x15 m (O-V), bestående av 2 kolbottnar, ca 10-11 m diam, 0,2-0,35 m h. 1 kolbotten är till största delen omgiven av ränna, ca 1 m br, 0,2-0,3 m dj. 1 kolbotten är omgiven av mindre stybbgropar. Provstick i kolbottnarna visade på ca 0,2 m tj kollager. Ett flertal granplantor, något lövsly, gräs, mossa. I mindre dalsänka, moränmark, skogsmark, kalhygge. I mindre dalsänka, ca 8 m S om skogsväg.	Övrig kulturhistorisk lämning	Berörs ej av ledningsdragning.

Obj. nr/ RAÄ-nr	Lämningstyp	Beskrivning	Antikvarisk bedömning	Åtgärdsförslag
RW6 Projekt nr 396/08 Karta 3	Fossil åker	Röjningsröseområde, ca 100-790x25-480 m (O-V), bestående av minst 300-350 röjningsrösen, vanligen oregelbundna till runda, samt med flack profil. Röjningsröset är vanligen ca 3 m diam och 0,2-0,35 m h, av 0,1-0,35 m st stenar. Ställvis är röjningsröset glest belägna inom området och vissa partier saknar närmast röset, bl. a. i ett lägre liggande parti i områdets SO del. I NV delen är röset något större, intill 4 m diam och 0,4 m h av 0,2-0,4 m st stenar. Ett flertal röjningsrösen är skadade av skogsmaskin. Ställvis kuperad, småblockig moränmark, skogsmark, företrädesvis olikåldrig barrskog. I O delen kalhygge.  <i>Kommentar:</i> Området har ej avgränsats fullt ut mot N och NV, men däremot gentemot stenmur och större röjningsrösen i anslutning till torplämningen Kortebo (RAÄ 189) i områdets NV del.	Fast forn lämning	Berörs ej av ledningsdragning.
RW7 Projekt nr 396/08 Karta 3	Kolningsanläggning	Kolbotten, rund, ca 11 m diam, intill 0,4 m h. Omgiven av mindre stybbgropar. Provstick i kolbotten visade på ett ca 0,2 m tj kollager. Skadad av skogsmaskin. 1 större gran, gräs, något bärris, mossor. Något S-sluttande blockrik moränmark, skogsmark, glest växande medelålders barrskog. Ca 35 m NO om skogsväg.	Övrig kulturhistorisk lämning	Berörs ej av ledningsdragning.
RW20 Projekt nr 396/08 Karta 4	Husgrund, historisk tid.	Jordkällare, oregelbunden, ca 4 m diam, ca 0,5 m h, intill 1 m dj. Kallmurade väggar av vanligen 0,3-0,5 m st stenar. En ca 0,8 m l och 0,3 m br överliggare är nedrasad vid öppningen. Öppning åt SO. På O sidan av väg ca 55 m VNV om jordkällaren står en träskylt uppsatt med texten: "Backstuga". Ingen ytterligare husgrund kunde konstateras vid utredningstillfället. Enligt Generalstabskarta från 1875 skall en lägenhetsbebyggelse ha funnits ungefär på denna plats. På krön av O-sluttande moränmark, skogsmark, planterad granskog. Ca 55 m OSO om väg.	Övrig kulturhistorisk lämning	Ingen åtgärd.
RW21 Projekt nr 396/08 Karta 4	Fossil åker	Röjningsröseområde, ca 265x30-120 (NNO-SSV), bestående av ca 50 röjningsrösen av ställvis blandad karaktär, dock vanligen oregelbundna och runda, ca 3-6 m diam, 0,3- intill 1 m h, av 0,2-0,6 m st stenar. I C delen är röjningsröset störst och här har röset även stora inslag av större sten och ställvis anlagda invid markfasta block. Området avgränsas i C delen ställvis av stenmurar och röjningssten i V och O. I S delen är 2 större stenansamlingar, ca 6-8 m diam, 0,3-0,4 m h. Flera röjningsrösen skadade av skogsmaskin. Småblockig moränmark, skogsmark, olikåldrig barrskog, främst yngre och medelålders granar med inslag av äldre tall och yngre löv.  <i>Kommentar:</i> Området har ej kunnat avgränsas fullt i S och N pga rikligt med snö och tätt växande yngre granskog.	Övrig kulturhistorisk lämning	Ingen åtgärd.
RW30 Projekt nr 396/08 Karta 4	Fossil åker	Röjningsröseområde, ca 940x65-420 (NNV-SSO), bestående av minst 350-400 röjningsrösen, vanligen oregelbundna till runda och flacka. Röjningsröset är vanligen ca 2,5-3,5 m diam, 0,2-0,35 m h, av 0,1-0,4 m st stenar. Ställvis, främst i områdets N och NV del är röjningsröset något större och kraftigare, intill 4-5 m diam och 0,4 m h. Röjningsröset är ställvis glest belägna inom området och vissa partier saknar närmast röset. Ett flertal skadade av skogsmaskiner och vägdragningar. Svagt kuperad stenig moränmark, skogsmark, olikåldrig barrskog, främst gran.  <i>Kommentar:</i> Området har ej fullt avgränsats i V, S och O p.g.a. tätt växande ungsog. Området fortsätter med största sannolikhet i dessa riktningar.	Fast forn lämning	Berörs ej av ledningsdragning.

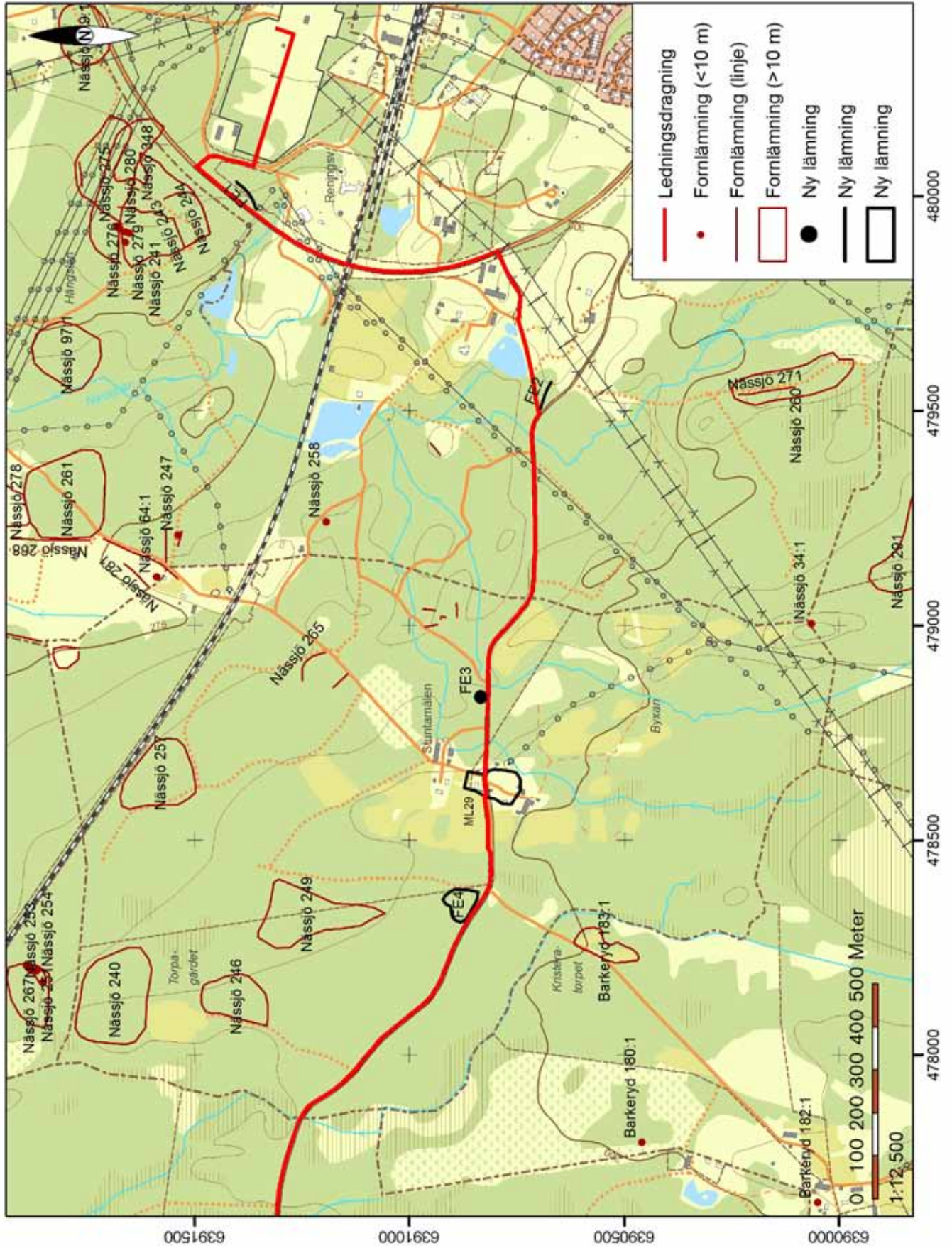
Obj. nr/ RAÄ-nr	Lämningstyp	Beskrivning	Antikvarisk bedömning	Åtgärdsförslag
Barkeryd 28:1 Karta 4	Stensättning	<b>Befintlig beskrivning</b> Stensättning, kvadratisk, 10 m sida (NNV-SSÖ) och ca 0,6 - 0,8 mh. Höjden obestämbar pga mängder av påford odlingssten. Fyllning av stenar, troligtvis ca 0,2 - 0,4 m st. I NÖ och SÖ är hörnstenar, 0,6 - 1 m st. Kantkedja, delvis synlig, 0,2 - 0,4 m h av stenar, 0,4 - 0,8 m i V kanten skadad vid odling. Belamrad med odlingssten. Bevuxen med några lövträd. 2 m NÖ om det NNÖ hörnet och 1 m S om väg är ett block, 1,1 m st med plana sidor. Planmark. Hagmark. Omedelbart Ö om fd åkerkant och 3 m S om landsväg.	<b>Befintliga uppgifter</b> Fast fornlämning	Bevaras.  <b>Kommentar:</b> Ledning skall gå i redan befintligt schakt.
Barkeryd 22:1 Karta 4	Stensättning	<b>Befintlig beskrivning</b> Stensättning, kvadratisk, 7 m sida (NNV-SSÖ) och 0,7 m h. Fyllning av 0,2 - 0,4 m st stenar, delvis övermossade. Delvis kantkedja, 0,2 m h av stenar, 0,4 - 0,7 m i, övertorvad. Ris. Moränmark. Skogsmark (barrskog). SÖ hörnet 4 m VNV om åkerhörn och 4 m N om landsväg.	<b>Befintliga uppgifter</b> Fast fornlämning	Bevaras.  <b>Kommentar:</b> Ledning skall gå i redan befintligt schakt S om vägen.
ML17 Karta 4	Hägnad	Stenmur ca 45 m l (N-S), 0,5-1,2 m h, av 0,2-0,6 m stora stenar, Ö om är röjt. Där muren gör en sväng åt SO är en 6 m stor öppning. Äldre gran, flack morän. Strax N om väg.	Övrig kulturhistorisk lämning	Ingen åtgärd.  <b>Kommentar:</b> Ledning skall gå i redan befintligt schakt.
Barkeryd 188:1 Karta 4	Vägmärke	<b>Befintlig beskrivning</b> Väghållningssten, granit? 0,6 m h, 0,35 m br och 0,20 m tj. På stenen finns texten, ifylld med svart färg: No 5051/4 mtTAPPLARP476,8 M. Väggkant. Gårdsplan. Omedelbart VNV om väg (NNV-SSÖ).	<b>Befintliga uppgifter</b> Övrig kulturhistorisk lämning	Ingen åtgärd.  <b>Kommentar:</b> Ledning skall gå i redan befintligt schakt Ö om vägen.
Barkeryd 215:1 Karta 4	Grav, uppgift om typ saknas	<b>Befintlig beskrivning</b> Grav okänd. Uppgift om. Enligt ägaren av gården Tapplarp, hade dennes far för ca 40 år sedan, vid uppgrävning av grusgången, påträffat kol, ben och keramikskärvor. En lärare från Fredriksdal hade tillkallats. Vad som sedanhände med fundet är dock okänt. Ca 5 m S om boningshus. Nedre delen av svag Ö-sluttning ned mot å. Tomtmark (grusgång).	<b>Befintliga uppgifter</b> Uppgift om	Ingen åtgärd.  <b>Kommentar:</b> Ledning skall gå i redan befintligt schakt Ö om vägen.
ML18 Karta 4	Fossil åker	Röjningsröseområde, minst 100x80 m (Ö-V) bestående av okänt antal röjningsrösen av äldre karaktär, ca 4-5 meter i diam, ca 0,5 m h, av 0,2-0,4 m st stenar. Äldre gran och tall, flack morän. Ca 4 m N om väg.  <b>Kommentar:</b> Lämningen är ej avgränsad åt N och NÖ då den fortsätter utanför UO. Röjningsrösen är av äldre karaktär men då området ej har avgränsats eller karaktäriserats inom ramen för utredning, görs bedömningen Bevakningsobjekt.	Bevakningsobjekt	Ingen åtgärd.  <b>Kommentar:</b> Ledning skall gå i redan befintligt schakt. Om så inte blir fallet ligger rösena minst 4 m från väg och berörs därför inte eller mycket ringa av ev. ledningsdragning.
ML19 Karta 4	Hägnad	Stenmur, ca 110 m l, 1-2 m br och 0,6-1,3 m h av 0,1-0,8 m st stenar. Omsluter åker brukad med plog och som finns på ekonomiska kartan från 1950-talet. Genomgrävd av elkabel. Sly och enstaka granar. 2-5 m S om väg.	Övrig kulturhistorisk lämning	Ingen åtgärd.  <b>Kommentar:</b> Ledning skall gå i redan befintligt schakt.
ML20 Karta 4	Bytomt/gårdstomt	Hallhults ga bytomt, ca 110x100 m (N-S), utsträckning enligt Storskifteskarta upprättad 1797, samt Lagaskifteskarta upprättad 1853. Till största delen bebyggd. Äldsta belägg 1542, 'Halhultt' (Agertz, J: Om ortnamn i Jönköpings län, Småländska kulturbilder, 2008).	Bevakningsobjekt	Förundersökning längs den ca 30 m långa sträcka i NV som går över obebyggd del av den ga bytomten. Alternativ sträckning N och V om den ga bytomten.
ML22 Karta 4	Hägnad	Stenmur ca 75 m lång (N-S), 1-4 m br och 0,6-1,4 m h av 0,2-1 m st stenar. Mellan stenmur och väg är röjningsrösen av yngre karaktär. 2,5 m V om väg, Ö om åker.	Övrig kulturhistorisk lämning	Ingen åtgärd.

Obj. nr/ RAÄ-nr	Lämningstyp	Beskrivning	Antikvarisk bedömning	Åtgärdsförslag
ML14 Karta 5	Fossil åker	Röjningsröseområde, ca 30-65x30-65 m (NV-SO) bestående av ca 20 röjningsrösen, 4-5 meter i diam, 0,3-0,4 m h, av 0,2-0,4 m st stenar. Äldre gran och tall, något kuperad morän. Ö och V om skogsbilväg.	Övrig kulturhistorisk lämning	Ingen åtgärd.
ML15 Karta 5	Fossil åker	Röjningsröseområde, ca 100-130x30-130 m (NO-SV), bestående av ca 100 röjningsrösen, ca 3-5 meter i diam, 0,3-0,7 m h, av 0,2-0,6 m st stenar. Äldre gran och tall, något kuperad morän. V om skogsbilväg.	Övrig kulturhistorisk lämning	Ingen åtgärd.
ML16 Karta 5	Fossil åker	Röjningsröseområde, ca 80-120x50-115 m (N-S), bestående av ca 20 röjningsrösen, 3-5 meter i diam, 0,5-1,3 meter h av 0,2-0,6 m st stenar. Området var öppen mark på ekonomiska kartan från 1950-talet. Enstaka lövträd och barrträd, flack öppen hagmark. S om väg.	Övrig kulturhistorisk lämning	Ingen åtgärd.
ML21 Karta 5	Bytomt/gårdstomt	Göstorps ga bytomt, gård A i V ca 90x65 m (Ö-V), gård B och C i Ö ca 80x65 m (N-S), utsträckning enligt Storskifteskarta upprättad 1797. Till största delen bebyggd. Äldsta belägg 1498, 'Giöztorp' (Agertz, J: Om ortnamn i Jönköpings län, Småländska kulturbilder, 2008).	Bevakningsobjekt	Ingen åtgärd.  <u>Kommentar:</u> Använd i möjligaste mån befintligt dike samt minska schaktbredd så mycket som möjligt.
Barkeryd 312 Karta 3	Fossil åker	Röjningsrösen, äldre karaktär, ca 280x70-180 m (NV-SO) bestående av ca 75 röjningsrösen, ställvis blandad karaktär, runda till oregelbundna vanligen ca 2-4 m i d., vanligen 0,2-0,4 m stora stenar, ställvis större.	Fast fornlämning	Berörs ej av ledningsdragning.
Barkeryd 313 Karta 3	Hägnad	Stemur, sentida, ca 50 m l (N-S), ca 1,5-2 m br, 0,4-0,6 m hög av 0,2-0,4 m st stenar, på mitten en öppning ca 3 m bred, söder därom vinklar stenmuren även av i 90 grader åt Ö.	Övrig kulturhistorisk lämning	Berörs ej av ledningsdragning.
Barkeryd 316 Karta 3	Fossil åker	Röjningsrösen, yngre karaktär, ca 90x15-60 m (NV-SO) bestående av ca 20 röjningsrösen, ställvis blandad karaktär, runda till oregelbundna vanligen ca 3-5 m i d., vanligen 0,3-0,4 m stora stenar, ställvis större	Övrig kulturhistorisk lämning	Berörs ej av ledningsdragning.



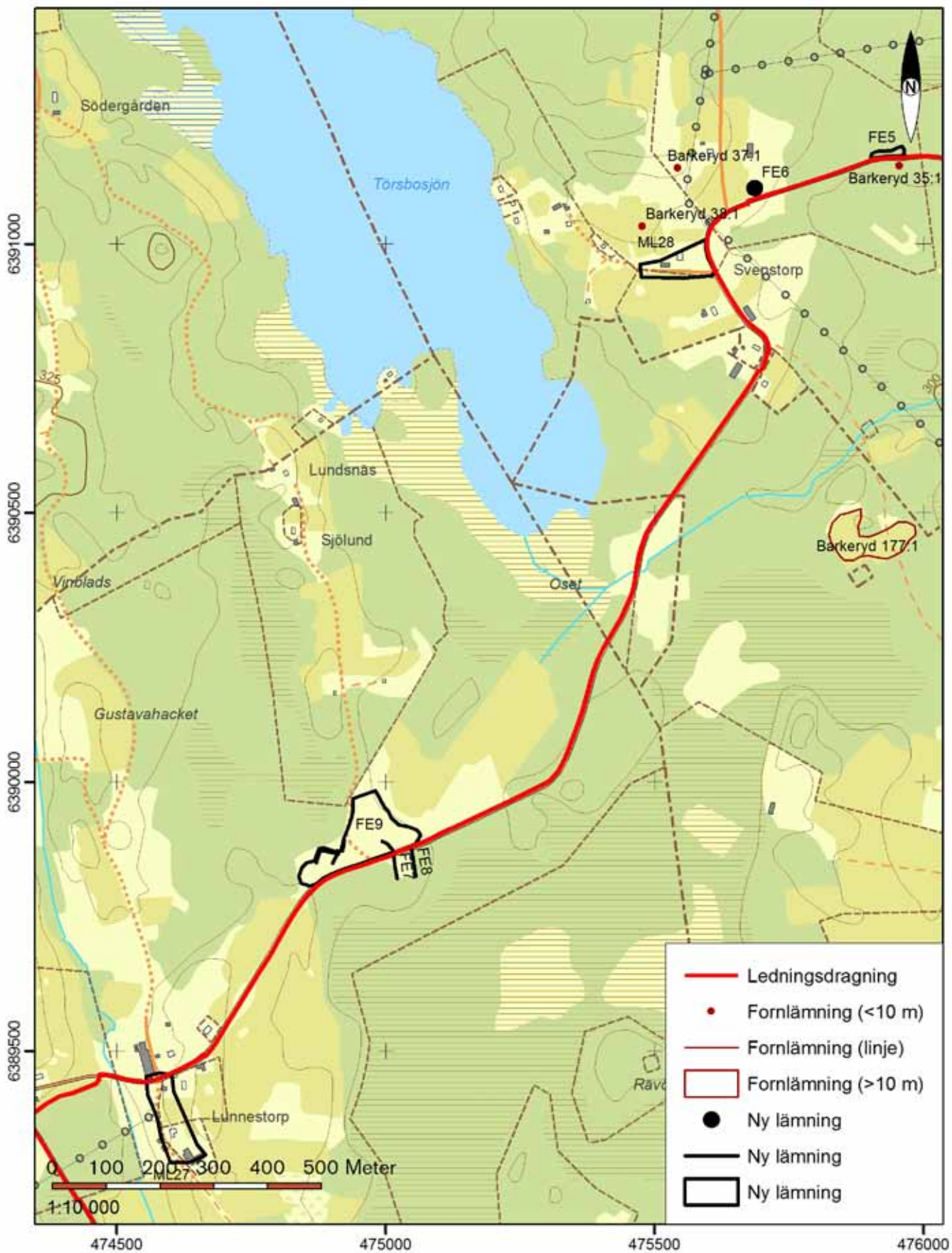
**Kartbladsöversikt 1 -5 i bilaga 3**





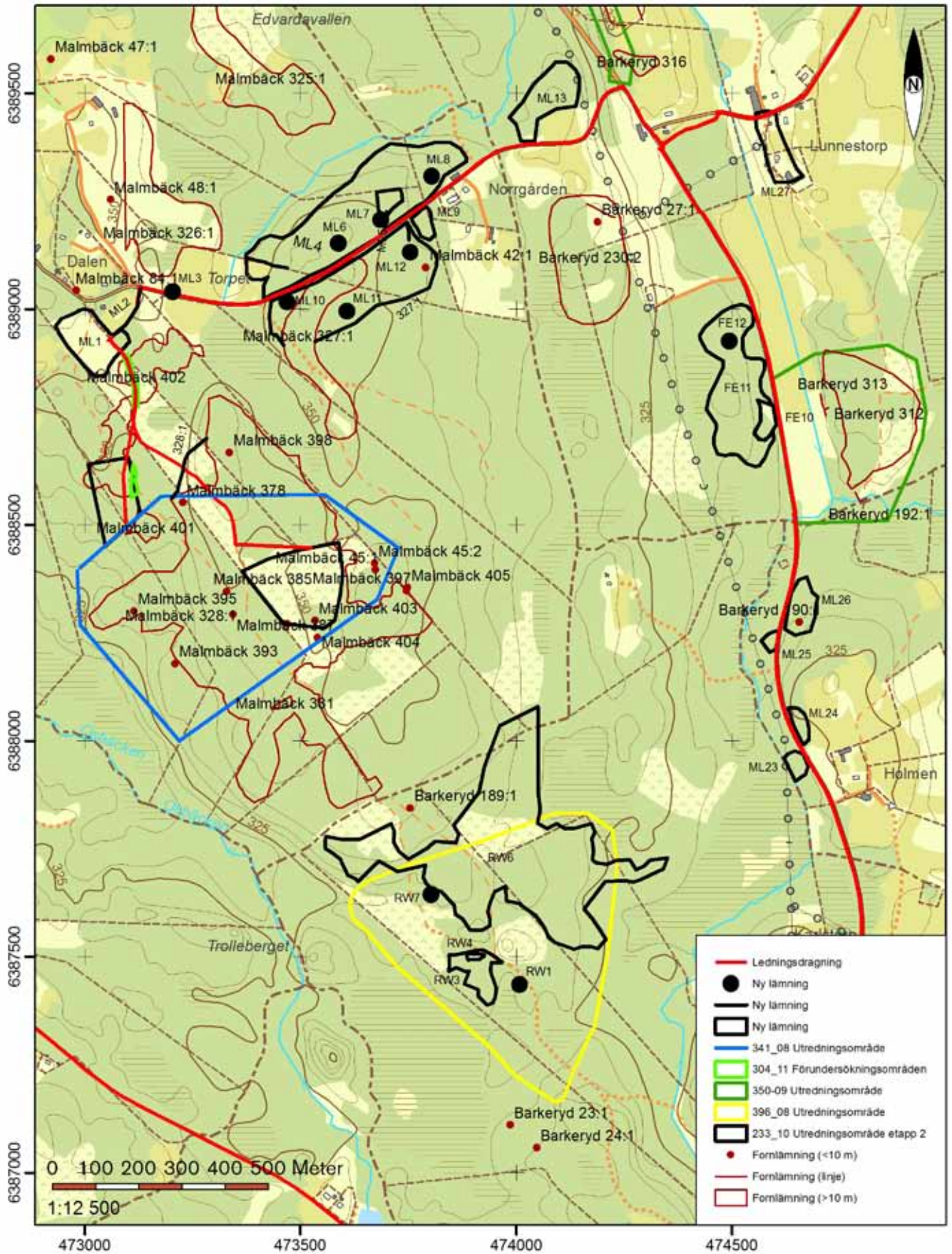
**Karta 1 – resultat av fältinventering**

Utdrag ur digitala fastighetskartan. Skala 1:12 500.



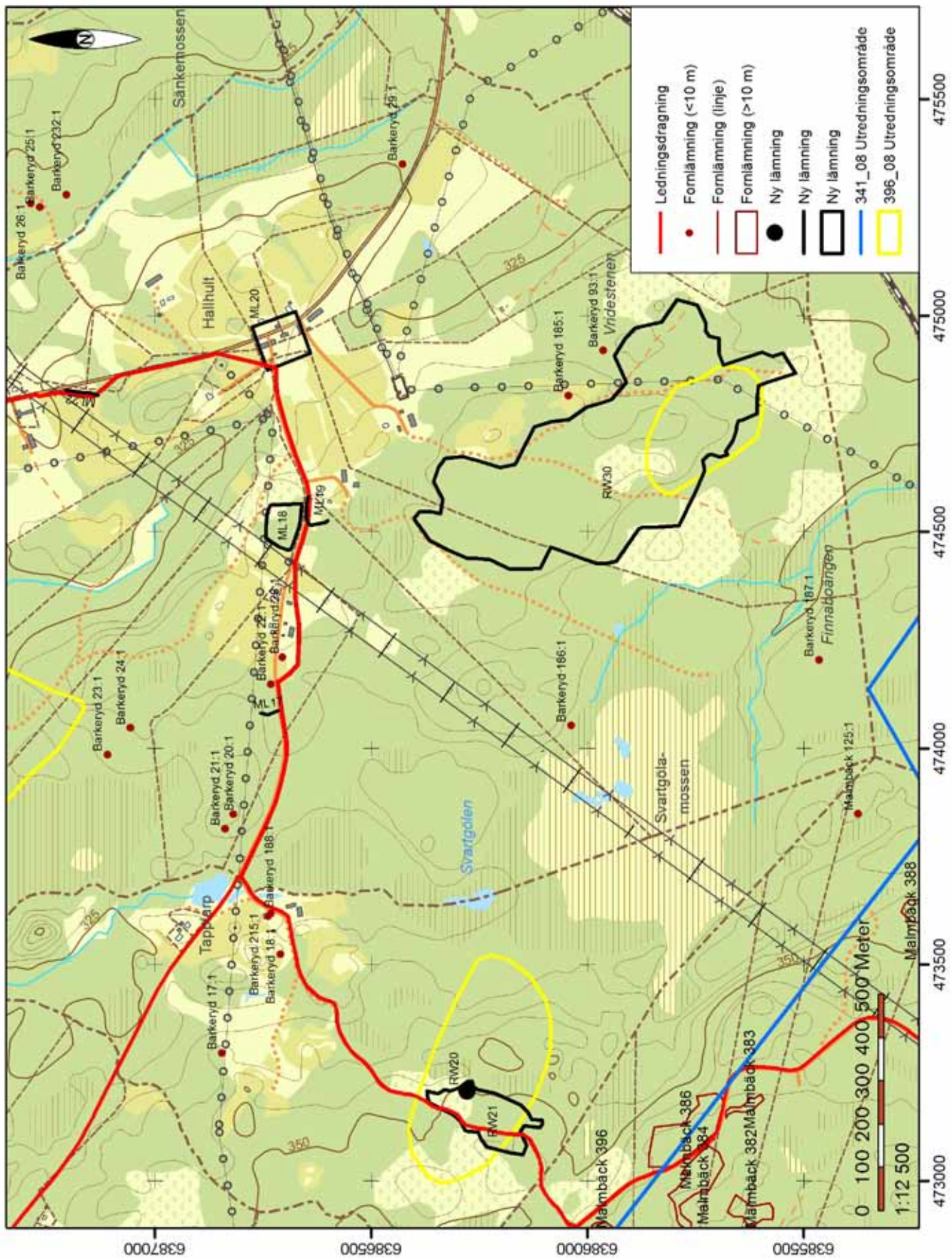
**Karta 2 – resultat av fältinventering**

Utdrag ur digitala fastighetskartan. Skala 1:10 000.



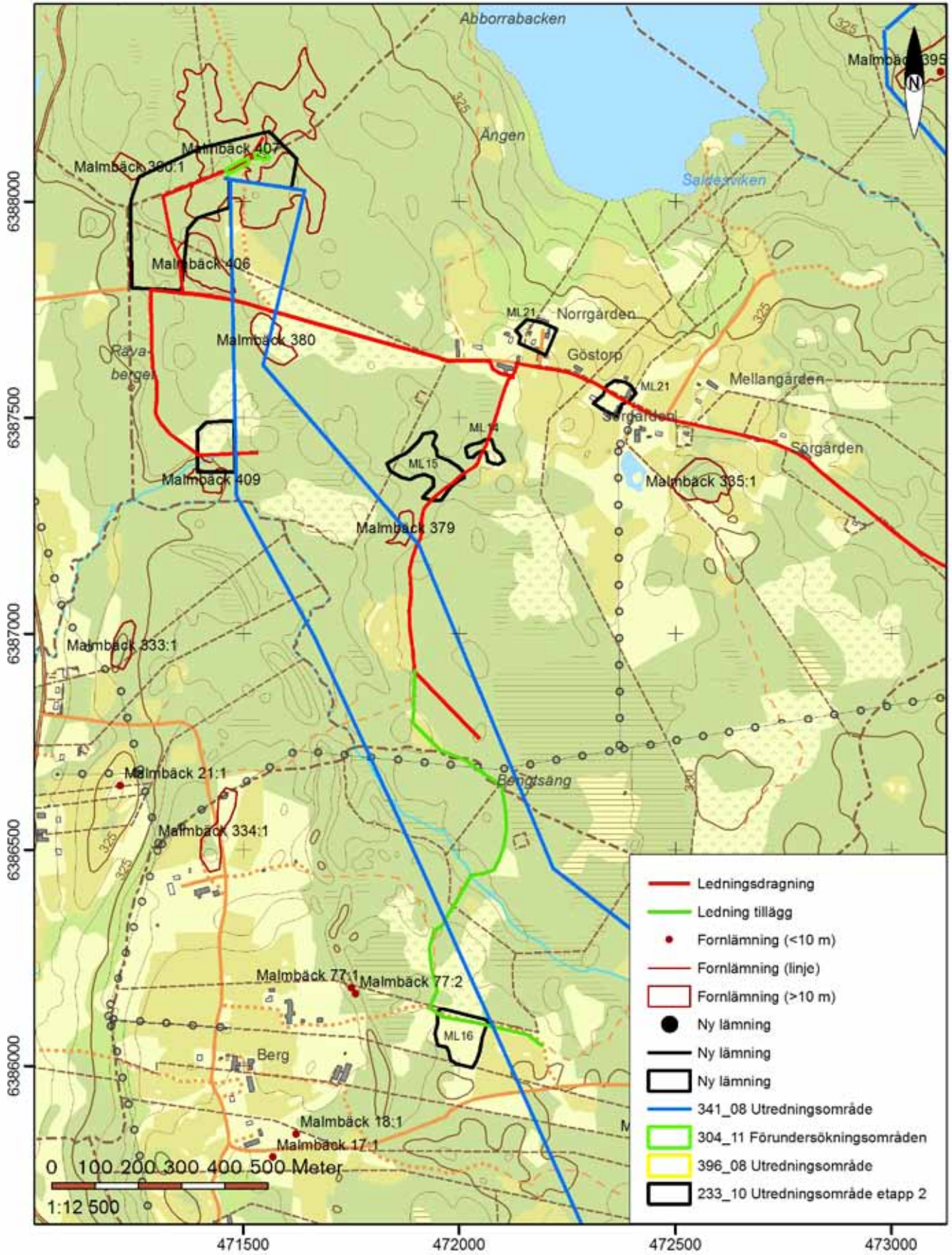
**Karta 3 – resultat av fältinventering**

Utdrag ur digitala fastighetskartan. Skala 1:12 500.



**Karta 4 –resultat av fältinventering**

Utdrag ur digitala fastighetskartan. Skala 1:12 500.



### Karta 5 – resultat av fältinventering

Utdrag ur digitala fastighetskartan. Skala 1:12 500.





E.ON planerar genomföra ledningsdragning för vindkraftspark Fredriksdal, från västra utkanten av Nässjö stad och västerut till byarna Kansjö och Göstorp. Inom och i nära anslutning till utredningsområdet har påträffats lämningar av typen *Fossil åker, Område med fossil åker, Kolningsanläggning, Färdväg, Lägenhetsbebyggelse, Hägnad, Bytomt/Gårdstomt* samt *Stensättning*.