

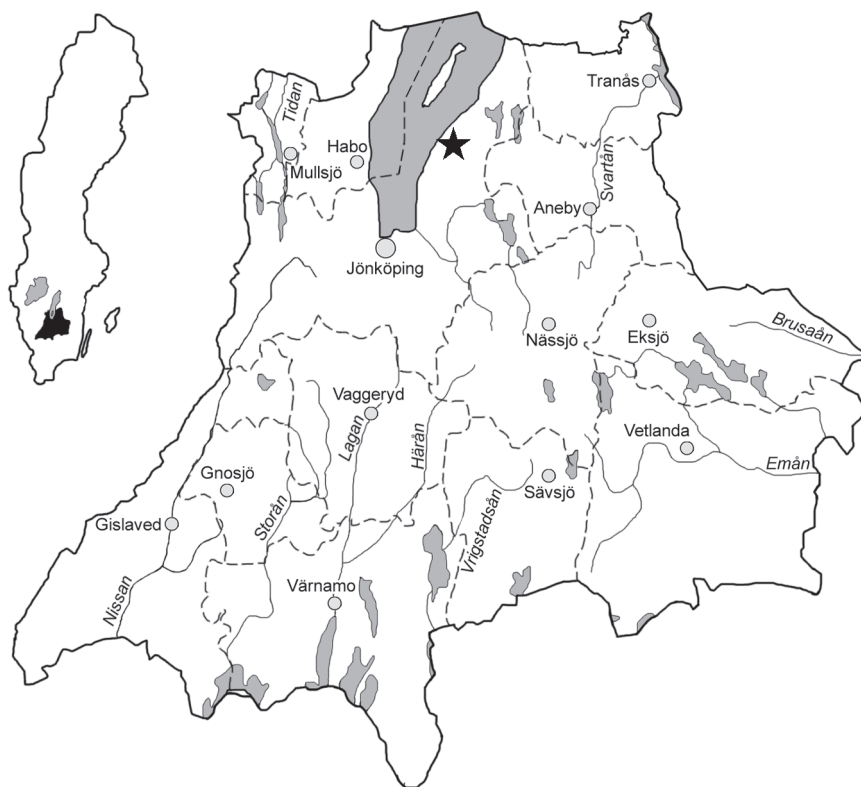
Ölmstad-Gränna

Arkeologisk utredning etapp 1 inför nedgrävning av ny
markkabel, Gränna och Ölmstads socknar i Jönköpings
kommun, Jönköpings län



Ölmstad-Gränna

Arkeologisk utredning etapp 1 inför nedgrävning av ny markkabel, Gränna och Ölmstads socknar, i Jönköpings kommun, Jönköpings län



Rapport, foto och ritningar: Jan Borg & Ådel V Franzén
Grafisk design: Anna Stålhammar
Tryck: Arkitektkopia, Jönköping

Jönköpings läns museum, Box 2133, 550 02 Jönköping
Tel: 036-30 18 00
E-post: info@jkpglm.se
www.jkpglm.se

Utdrag ur tryckta och ajourhållna ekonomiska kartor är återgivna enligt tillstånd:
© Lantmäteriet. Ärende nr MS2007/04833.

ISSN: 1103-4076

© JÖNKÖPINGS LÄNS MUSEUM 2012

Innehåll

Inledning.....	5
Målsättning och metod	5
Topografi, fornlämnings- och kulturmiljö.....	5
Resultat.....	6
Kart- och arkivstudie.....	6
Fältinventeringen.....	10
Sammanfattning.....	10
Åtgärdsförslag.....	12
Administrativa uppgifter.....	13
Referenser.....	14
Tryckta källor.....	14
Otryckta källor.....	14
Arkiv.....	14
Kartunderlag.....	14



FIGUR 1. Utdrag ur terrängkartan med utredningsområdet och delsträckorna 1-16 markerade. Skala 1:50 000.

Inledning

Under våren 2012 har Jönköpings läns museum utfört en arkeologisk utredning etapp 1 längs en drygt fem kilometer lång sträcka genom delar av Gränna och Ölmostads socknar i Jönköpings kommun.

Utredningen föranleddes av planer på att gräva ner en markkabel mellan Gränna och Ölmostad.

Beställare av uppdraget var Jönköping Energi Nät AB. Kart- och arkivstudien har utförts av Ådel V Franzén och fält och rapportansvarig var Jan Borg, båda antikvarier vid Jönköpings läns museum.

Målsättning och metod

Syftet med den arkeologiska utredningen, etapp 1 är att fastställa förekomst av fornlämning med synlig markering ovan mark samt att identifiera lägen där fornlämning utan synlig markering i terrängen, såsom härdar och stolphål, kan tänkas finnas.

Metodmässigt delas etapp 1-utredningen upp i en arkiv- och en fältedel. Efter att en kartanalys och arkivgenomgång utförts vidtar en fältinventering, då det aktuella området detaljinventeras. Påträffade fornlämningar eller övriga kulturhistoriska lämningar mäts in i fält med GPS och beskrivs. Fotodokumentation görs vid behov med digitalkamera.

Hela sträckningen är indelad i etapper och i texten och i kartorna används denna nummerserie för att underlätta vid identifieringen av de olika delsträckorna.

Topografi, fornlämnings- och kulturmiljö

Den planerade ledningen har sin början strax väster om Ölmostad för att sedan slingra sig norrut. Den går genom ett kuperat landskap men följer ofta dalgångar. Längs långa sträckor följer ledningsdragningen Åskebäcken i öppna odlingslandskap. På sin väg norrut passerar den, förutom Ölmostad, öster om samhällena Ånaryd och Tuveryd.

I dagsläget finns endast en registrerad lämning inom utredningsområdet. Det är RAÄ 80:1 som är en torplämning i Gränna socken, belägen norr om delsträcka 15-16.

Ser man till ett lite större område längs ledningsdragningen får man en mer representativ bild av områdets kultur- och fornlämningar. Från stenåldern finns flera fynd av yxor och flintavslag (RAÄ 60:1, 62:1, 71:1, 72:1 73:1, 75:1, 81:1-2 i Ölmostads socken). De hittills kända fynden från perioden tycks koncentrera sig väster om ledningsdragningens delsträcka 8-9. Men väster om delsträcka 13-14 finns även en hällkista (27:1 i Ölmostads socken) vilken är en gravtyp som brukar dateras till stenåldern.

Vissa gravtyper används under både brons- och järnåldern varför det är mycket svårt att datera dem utan undersökning. Inom ledningsdragningen närområde finns rösen och runda stensättningar och båda typerna har anlagts under båda perioderna. Som en tumregel brukar de gravar med en diameter som överstiger tio meter tillföras bronsåldern och de under järnåldern. Ett stort röse med en diameter på ca 18 meter finns på gravfältet RAÄ 11:1 i Ölmstads socken. De övriga fyra gravarna på gravfältet förefaller snarare anlagts under äldre järnåldern vilket gör dateringen lite mer osäker. Ytterligare en grav för tankarna till bronsåldern. Det är RAÄ 75:1, i Gränna socken, som är belägen 2-300 meter nordöst om delsträcka 15-16. Graven som är en stensättning med en diameter på ca 11 meter och har ett mittblock. Den ligger ensam på en högt belägen platå. Från äldre järnålder förefaller det finnas fler gravar. Dessa består i första hand av runda, kvadratiska eller rektangulära stensättningar. Gravarna ligger söder och öster om delsträcka 7-8 samt norr om delsträcka 14-15. Från historisk tid innehåller ledningsdragningens närområde spår efter ett antal torp men även kommunikationslämningar i form av broar, väghållningssten, milstolpe.

Att tyngdpunkten av lämningarna kan tillföras den äldre järnåldern överensstämmer med resultaten från de undersökningar som utförts i Ölmstad. Där har ett flertal undersökningar genomförts vid och resultaten visar på att det funnits omfattande bosättningar i traken från just äldre järnålder (Hylén 2007a, 2007b, 2008 & Borg & Ödeén Rapportmanus).

Resultat

Denna utredning behandlar endast vissa delsträckor av den totala sträckningen för ledningen. De sträckor som inte ingår i utredningen har inte utgått på grund av att de är ointressanta ur en kulturhistorisk aspekt utan därför att ledningen planeras att grävas ner i befintliga vägar, diken eller äldre ledningsschakt. Vid kartanalysen har vi markerat intressanta områden längs den blivande ledningen även utanför utredningsområdena, dels för att man ska vara medveten om vad man kan stöta på i till exempel omrörda äldre ledningsschakt, dels för att man ska få en bild av var det kan finnas i ett område om man av någon anledning vill frångå ursprungsplanen.

Kart- och arkivstudie

Kartor från mitten och slutet av 1700-talet har analyserats samt en Laga skifteskarta från 1859. Generellt kan konstateras att utredningsområdet går genom en bygd som i mångt och mycket skiljer sig från det typiska småländska. Från Ölmstad och norrut finns områden med sammanhängande odlingsmark eller med omväxlande åker och betesmarker. Byarna i området var relativt stora under historisk tid och Reaby är exceptionell vad gäller antal gårdar

och odlingsmarkens omfattning. Det är som om Östgötaslätten ”spiller ner” i Småland. Släktskapet med Östergötland finns på det kulturgeografiska planet genom bland annat odlingsystemet som är tvåsåde i större delen av Vista härad precis som i angränsande Östergötland. Radbystrukturen är också framträdande.

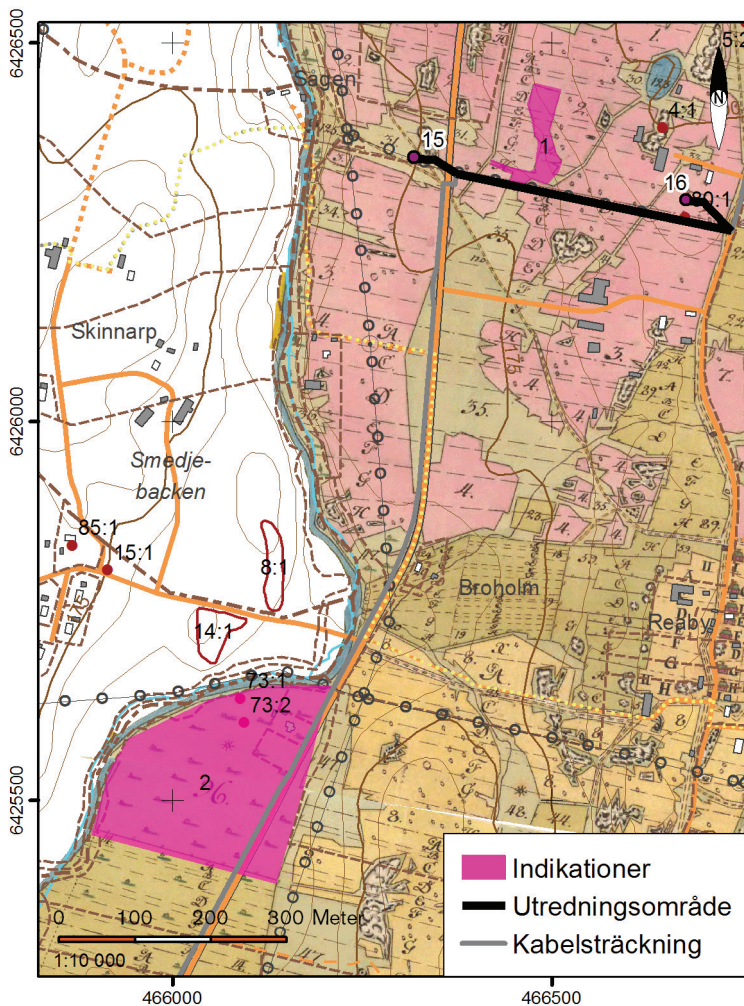
Kartanalysen har framför allt riktat in sig på att hitta objekt eller områden som bör kollas upp närmare, som framträdande och stora impediment eller områden där det kan ha funnits bebyggelse i äldre tid, som ett område i Ormestorp vid namn ”Gamle tomta” eller utjordsindikationer.

Observationerna redovisas från norr till söder och siffrorna inom parentes anges på FIGUR 2-4.

Reaby, FIGUR 2

Pålekullsbacken (1). Indikerande namn vad gäller fornlämning? Har man hittat rester efter ”pålar” i stolphål under matjorden?

Äga vid namn Mjölhallen (2). Kryptiskt namn, men närheten till gravar gör att området bör undersökas med schaktning.



FIGUR 2. Karta med indikationer 1 och 2. Skala 1:10 000.

Ormestorp, FIGUR 3

Utjord till Ölmland, Söregården (3).

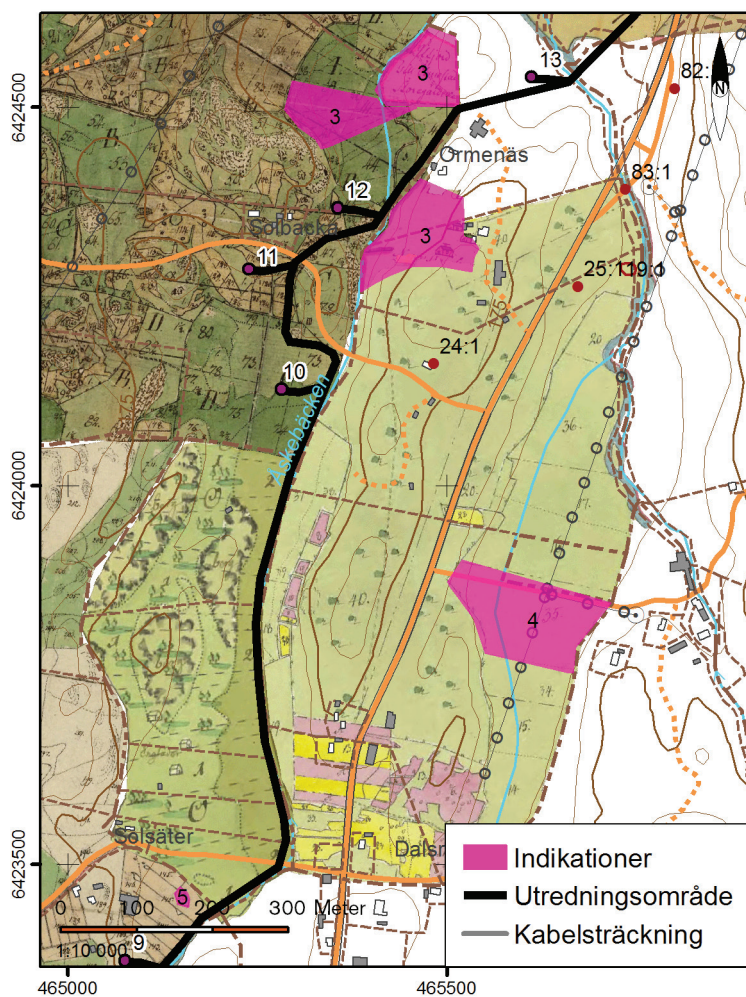
Utjord indikerar inägor till bebyggelseenhet från medeltid.

Ägor 39-41 i storskifteskartan: Gamla Tomta! Hur gammal är denna tomt till en eller fler av gårdarna i Ormestorp?

Obs: tre gårdar markerade till Norra Stamseryd i ett läge där ingen bebyggelse finns på kartan från 1804. Markerar det läget för äldre bebyggelse?

Stamseryd, FIGUR 3

Hela den inlagda Stamseryd betecknas som utjord (4). Utjordsbegreppet kan i Småland kopplas till enheter som lades öde under den senmedeltida agrarkrisen och det är möjligt att Stamseryd är ett sådant ödeområde. Utjorden Stamseryd brukas som äng och åker men någon bebyggelse finns inte i området. Ett intressant ägonamn utgör nr 35: Gapskiftena. Gap- betecknar ofta början på en fågata eller ett område där en öppning mellan inägor och utmark funnits. Inget "gap" finns dock markerat i kartan, så det är möjligt att detta namn går tillbaka på ett äldre skede. Att ängarna



FIGUR 3. Karta med indikationer 3, 4 och 5.
Skala 1:10 000.

omtas som skiften, alltså indelat i tegar mellan olika delägare kan också tyda på att äldre markindelningar finns kvar i terrängen vid tiden för storskiftet.

Ängaskog, FIGUR 3

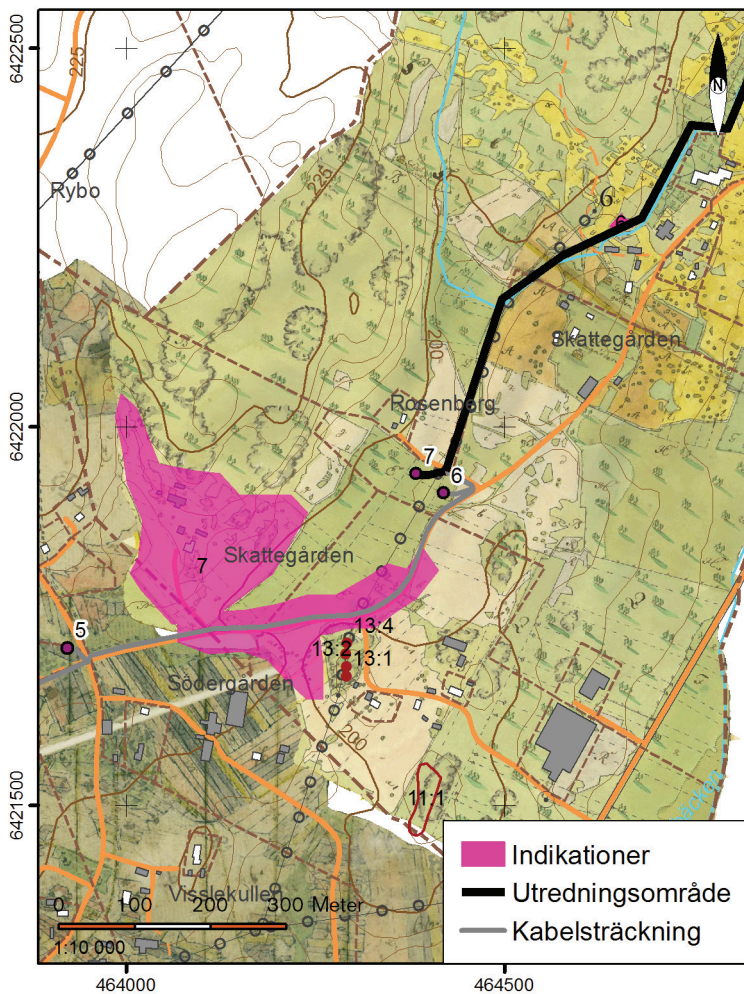
Är det markerade röset en grav? (5)

Ånaryd, FIGUR 4

Sträckningen går rakt över en äga som betecknas som humlegård i 1759 års karta (6). Kan här finnas rester efter humleväxter? Inom projektet POM (projektet för odlad mångfald) som bedrivs på SLU letar man efter humle som fortfarande växer där äldre humlegårdar är belägna. Hur ter sig en gammal humlegård i terrängen i dag? Finns några fysiska spår?

Strax Väster om RAÄ 13:1-4 finns på storskifteskartan över Ånaryd flera runda ringar markerade (7). Det kan vara röjningsrösen, men närheten till impedimentet med gravarna gör att man här även kan misstänka att ringarna representerar gravar.

Namnet Hässlebergsåkern är bebyggelseindikerande och antyder



FIGUR 4. Karta med indikationer 6 och 7. Skala 1:10 000.

att en enhet vid namn Hässleberg kan ha funnits i området (7). Området för Hässlebergså kern ligger mitt mellan Ölmstad och Ånaryds bytomter och nära den höjdsträckning där flera stensättningar och ett röse är beläget. Indikationerna på gravar i åkermarken väster om impedimentet (se ovan) gör att detta avsnitt är högaktuellt vad gäller boplatslägen.

Fältinventeringen

Vid inventeringen påträffades endast två, ovan mark synliga, lämningar. Båda är röjningsrösen, jb002 och jb003, och bedöms utifrån utseendet att vara av yngre karaktär.

Inom utredningsområdet finns även fyra områden som på, i första hand, topografiska grunder bedöms kunna innehålla förhistoriska boplatslämningar under mark, jb004-jb007, se TABELL 1 OCH FIGUR 5.

Sammanfattning

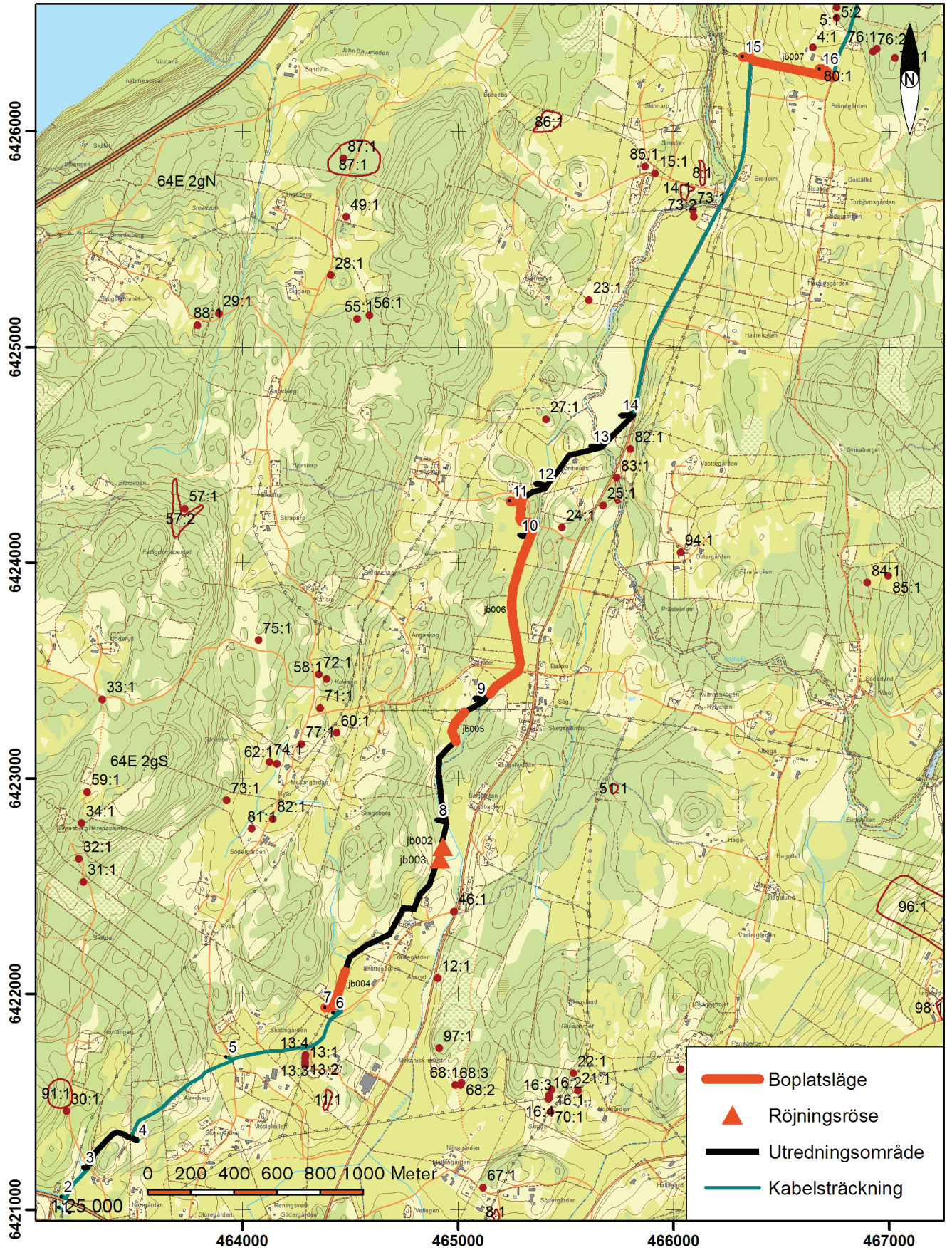
Under våren 2012 har Jönköpings läns museum utfört en arkeologisk utredning etapp 1 längs en drygt fem kilometer lång sträcka genom delar av Gränna och Ölmstads socknar i Jönköpings kommun.

Utredningen föranleddes av planer på att gräva ner en markkabel mellan Gränna och Ölmstad.

Metodmässigt har etapp 1-utredningen upp i en arkiv- och en fältedel. Efter att en kartanalys och arkivgenomgång utförts vidtar utredningsområdet inventerats. Vid utredningen påträffades två röjningsrösen inom ledningssträckningen. Båda bedömdes vara av yngre karaktär. Därtill identifierades fyra områden som bedöms kunna innehålla förhistoriska boplatsspår under mark.

Objekt nr /RAÄ nr	Lämningstyp	Beskrivning	Antikvarisk bedömning	Åtgärdsförslag
RAÄ 80:1	Bebyggelselämning sentida	Husgrund samt spismursröse	Övrig kulturhistorisk lämning	Hänsyn
jb002 & jb003	Fossil åker	Röjningsrösen, 2 st, 3-4 m i diam och 1-1,3 m h, bestående av 0,3-1,0 m st stenar	Övrig kulturhistorisk lämning	Ingen åtgärd
jb004	Boplatsläge			Arkeologisk utredning etapp 2
jb005	Boplatsläge			Arkeologisk utredning etapp 2
jb006	Boplatsläge			Arkeologisk utredning etapp 2
jb007	Boplatsläge			Arkeologisk utredning etapp 2

TABELL 1. Tabell över tidigare kända samt nypåträffade forn- och kulturlämningar.



FIGUR 5. Karta över påträffade objekt samt möjliga boplatslägen. Skala 1:25 000.

Åtgärdsförslag

Jönköpings läns museum anser att en utredning etapp 2 bestående av sökschaktsgrävning ska utföras inom de områden som utpekats som möjliga boplatslägen, jb004-007.

Länsmuseet har samrått med Länsstyrelsen angående åtgärdsförslagen.

Administrativa uppgifter

Länsstyrelsens dnr:	431-1883-2012
Länsstyrelsens beslutsdatum:	2012-05-15
Jönköpings läns museums dnr:	91/2012
Beställare:	Jönköpings Energi Nät AB
Rapportansvarig:	Jan Borg
Fältansvarig:	Jan Borg
Fältpersonal:	Jan Borg
Fältarbetstid:	2012-05-29–2012-05-30
Län:	Jönköpings län
Kommun:	Jönköpings kommun
Socken:	Gränna & Ölmostad socknar
Belägenhet:	Ekonomiska kartans blad 64E 2gN & 64E 2gS
Koordinatsystem:	Sweref 99 TM
Undersökningsyta:	51 500 m ²
Fornlämningsnummer:	80:1, Gränna socken
Fornlämningstyp:	Torp
Tidigare undersökningar:	-

Dokumentationsmaterialet förvaras i Jönköpings läns museums arkiv.

Referenser

Tryckta källor

Hylén, H. 2007a. I hjärtat av en bygd. Särskild arkeologisk utredning och arkeologisk förundersökning inför planerad bostadsbebyggelse inom fastigheten Ölmstad 2:16. Jönköpings läns museum. Arkeologisk rapport 2007:08.

Hylén, H. 2007b. Ölmstad i blickfånget. Arkeologisk förundersökning inför planerad bostadsbebyggelse inom fastigheten Ölmstad 2:16. Jönköpings läns museum. Arkeologisk rapport 2007:21.

Hylén, H. 2008. För folk och få. Om tre järnåldersgårdar i nordöstra Småland. Arkeologisk undersökning inom RAÄ 104 inför planerad bostadsbebyggelse inom fastigheten Ölmstad 2:16. Jönköpings läns museum, arkeologisk rapport 2008:30. Jönköping.

Otryckta källor

Borg J & Ödeén A, Rapportmanus d nr 90/10, Jönköpings läns museum.

Arkiv

Jönköpings läns museums arkiv. Jönköping.

Kartunderlag

06-ölm-18 Ölmstad, Storskifte 1785

06-ölm-61 Ängaskog, Laga skifte 1859

E139-42:1 Ånaryd, Storskifte 1759, Nils Jacob Liedbäck

E139-36:1 Stamseryd, Storskifte 1804, Jacob Beckman

06-ölm-28 Ormestorp, Storskifte 1795

E42-74:1 Reaby, Storskifte 1778, Magnus Björkegren



Arkeologisk rapport 2012:42
JÖNKÖPINGS LÄNS MUSEUM