

Särskild arkeologisk utredning etapp 1

Biskopsbo 1:20

Utredning inför anläggandet av moräntäkt

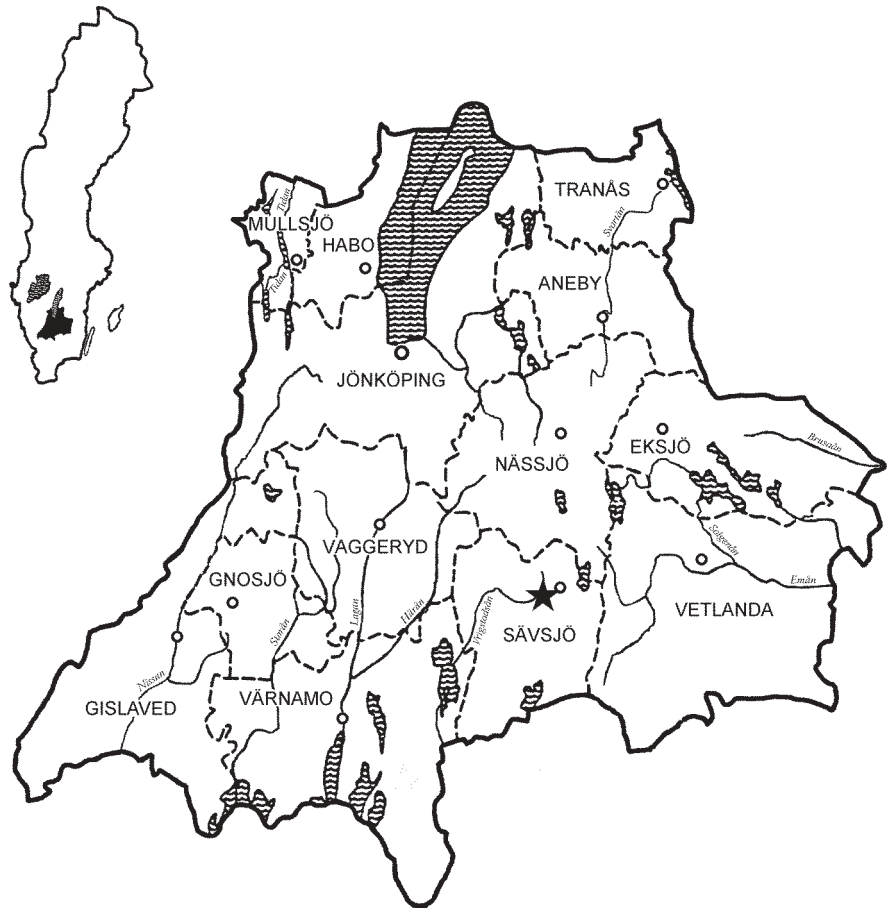
*Vrigstads socken i Sävsjö kommun
Jönköpings län*

Särskild arkeologisk utredning etapp 1

Biskopsbo 1:20

Utredning inför anläggandet av moräntäkt

*Vrigstads socken i Sävsjö kommun
Jönköpings län*



Rapport, foto och renritningar: Jan Borg

Digital kartbearbetning: Jan Borg

Grafisk design: Åsa Björck

Tryckning och distribution: Lars-Göran Gustafsson och Marita Tidblom

Utdrag ur tryckta och ajourhållna ekonomiska kartor är återgivna enligt tillstånd:
Ur allmänt kartmaterial från Lantmäteriet. Medgivande 94.0133

Jönköpings läns museum
Box 2133
550 02 Jönköping
Tel: 036-30 18 00.
E-post: info@jkpglm.se
www.jkpglm.se

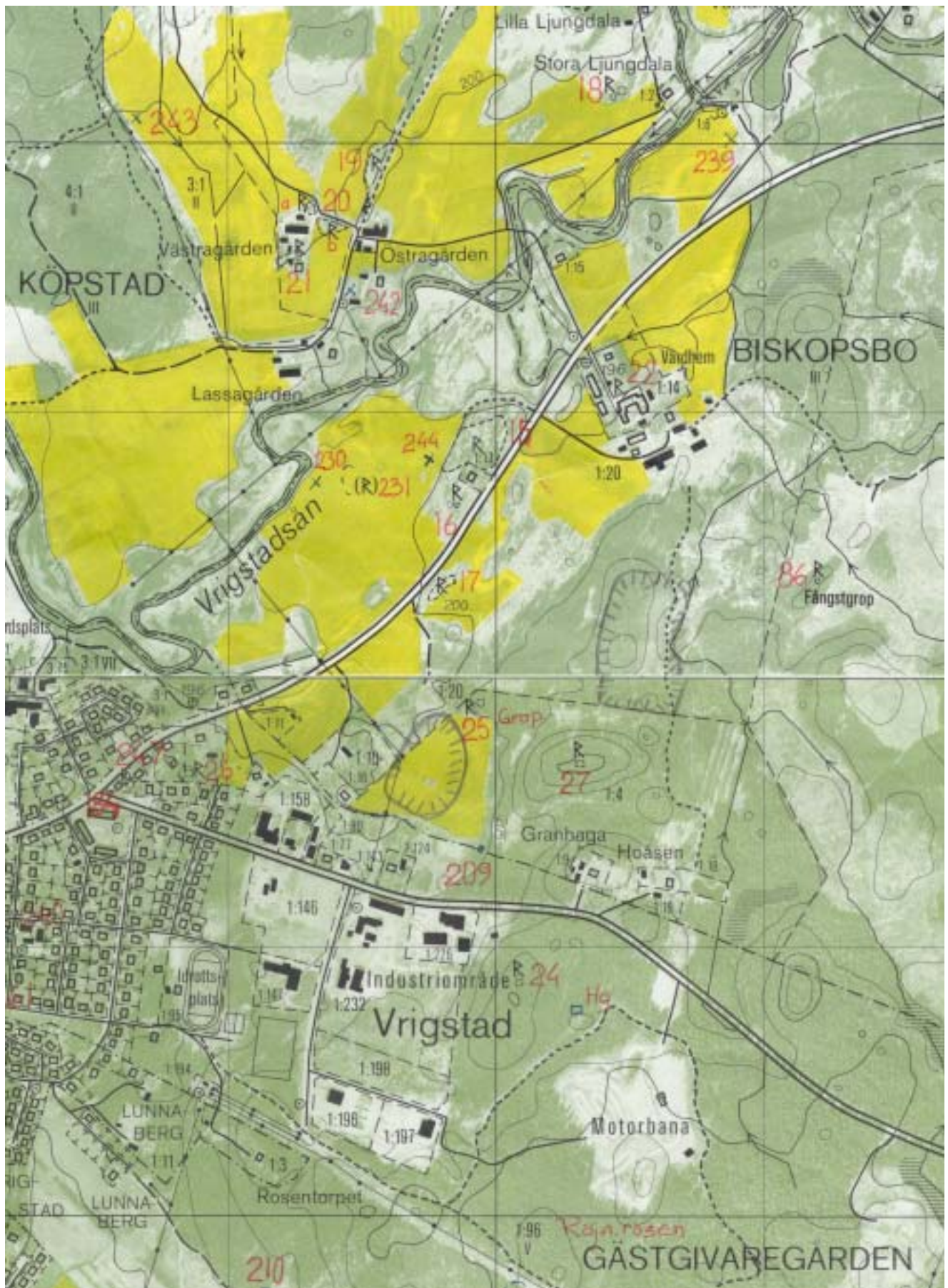
©JÖNKÖPINGS LÄNS MUSEUM 2004

Innehåll

Inledning	5
Målsättning och metod	5
Topografi och fornlämningsmiljö	6
Tidigare undersökningar	7
Resultat	8
A - grav	8
B och C - grop och röjningsröseområde	9
D, E och F - röjningsröseområden	9
G - markörgrav	9
Sammanfattning	10
Åtgärdsförslag	10
Tekniska och administrativa uppgifter	11
Referenser	11
Tryckta källor	11
Muntliga källor	11
Arkiv	11
Kartunderlag	11

Figurer

Figur 1 Utdrag ur ekonomiska kartans blad 6E 1e och 6E 2e	4
Figur 2 Utredningsområde och verksamhetsområde	5
Figur 3 Utredningsområdet samt fornlämningar	8



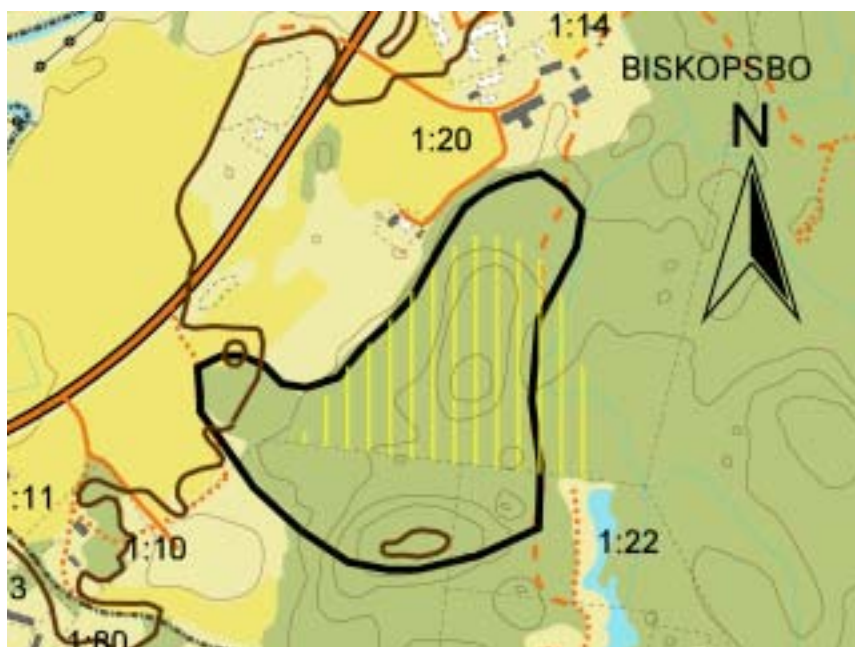
Figur 1. Utdrag ur ekonomiska kartans blad 6E 1e och 6E 2e. Skala 1:10 000.

Inledning

Enligt länsstyrelsens beslut har Jönköpings läns museum utfört en särskild arkeologisk utredning etapp 1 inom fastigheten Biskopsbo 1:20, Vrigstads socken, Sävsjö kommun. Utredningen omfattar ett ca 130 000 m² stort område öster om Vrigstad.

Utredningen föräns av planer på ny täkt inom del av fastigheten. Vid en jämförelse av det beslutade utredningsområdet och det planerade verksamhetsområdet framgår det att verksamhetsområdet sträcker sig något längre österut än utredningsområdet. Hela det planerade verksamhetsområdet togs med i utredningen, se figur 2.

Uppdragsgivare är Edmund Svensson & Son Åkeri AB. Arbetet i fält utfördes den 30 oktober 2003. Fält- och rapportansvarig var Jan Borg, antikvarie vid Jönköpings läns museum.



Figur 2. Utredningsområdet inom heldragen linje och det planerade verksamhetsområdet är streckat. Skala 1:10 000.

Målsättning och metod

Målsättningen var att inom utredningsområdet fastställa förekomst av eventuella fasta fornlämningar samt att erhålla en helhetssyn på landskapets och bebyggelsens utveckling i ett långt tidsperspektiv. Detta har gjorts genom arkivgenomgång, kartstudier samt inventering i fält.

De lägeskoordinater som anges för de olika lämningarna nedan är framtagna i fält med hjälp av en GPS, Magellan 315 Navigator, vilken anger en position med 25 meters noggrannhet eller bättre enligt tillverkaren. Koordinaterna är angivna i rikets nät RT 90 2,5⁰ väst. För röjningsröseområdena anges en uppskattad mittpunkt.

Topografi och fornlämningsmiljö

Norr om samhället Vrigstad rinner Vrigstadsån genom flack delvis uppodlad mark och mynnar sedan ut i ett mindre sjösystem som sträcker sig i nord-sydlig riktning väster om samhället. Kring åns dalgång är terrängen kuperad och till största delen beväxt med skog.

Den planerade täkten ligger knappt en kilometer nordöst om samhället och söder om ån. Hela utredningsområdet är beläget i höglänt mycket kuperad terräng, se figur 1.

Berggrunden består i sydväst av yngre ögonförande granit och i nordöst av yngre vulkanit, även kallad Smålandsporfyv (SGU 1989a). Berggrunden täcks av ett tunt moräntäcke men berg i dagen förekommer i vissa områden (SGU 1989b).

Ortsnamnen kring utredningsområdet visar på en bebyggelse med lång kontinuitet. Äldsta belägget för grannbyn Köpstad är från 1178, och stavades då *kepstadh* vilket är ett äkta stad-namn. Det är osäkert om namnet kan tolkas som köpstad i betydelsen handelsplats för under medeltiden växlar vokalen i förleden mellan e och ö. Namnet förekommer första gången i en förteckning över biskopens huvudgårdar i stiftet. Biskopens gårdar i Köpstad bryts ut ur byn kring 1510 och heter då *Curia Biskopsbo*, vilket nu blivit Biskopsbo. Under 1500-talet redovisar Köpstad fyra Nydala klosterhemman och för Biskopsbo ett biskopshemman (F-Topo).

Namnet Vrigstad är också ett äkta stad-namn och förleden *Vrig* är det gamla namnet på ån. Den ringlar sig påtagligt (se figur 1) och det är vad ordet *vrig* betyder (jfr eng *wriggle* 'slingra, sno, vrida'). Alltså blir namnet bebyggelsen vid ån Vrig. Under 1500-talet finns flera belägg för byn men redan 1216-20 nämns en präst *S. Sacredoti de vrigstad* (Agertz muntligen 020617). Stadnamnen härstammar från ett skede som ungefär omfattar vikingatiden (Agertz 1997, 12).

Inom någon kilometers radie kring utredningsområdets finns ett flertal registrerade fornlämningar. Den typ som dominerar bilden är förhistoriska gravfält. Gravarna representeras i första hand av högar från yngre järnåldern, men på gravfälten är även stensättningar vanliga (RAÄ nr 17, 19, 20 och 21). Inom närområdet finns även ensamliggande gravar registrerade men de är relativt få till antalet (RAÄ nr 16, 24, 25 och 26).

Utöver lämningarna från yngre järnålder finns även spår från andra tidsperioder. Flertalet fynd från stenåldern påträffas i en anmärkningsvärd fyndsamling med ca 80 artefakter varav flertalet är yxor (RAÄ 188). Bland fynden finns även yngre perioder registrerade. Endast en torplämning finns registrerad, det är Algotsplan (RAÄ 210). Övriga lämningar består av olika slags fyndplatser, en fångstgrop, en lokal med älvkvarnar, en minnessten samt en källa.

Direkt söder om Biskopsbo ligger fastigheten Gästgivaregården. På Storskifteskartan från 1763 över området finns uppgifter om två grupper med vardera tre stenar, det står *3 stenar på en jordfast* och *3 stenar på en låg jordfast* på kartan. Båda grupperna ligger enligt kartan på gränsen mellan Gästgivaregården och Biskopsbo och skall nog inte tolkas som gravar utan som äldre gränsmarkeringar, se t ex Tollin 1991, 62. De finns ej registrerade

i fornlämningsregistret och platsen för dem har inte heller besiktigats inom denna utredning.

Ytterligare en fornminneskategori som finns i närområdet är röjningsröseområden. Vid revideringsinventeringen i Jönköpings län på 1980-talet markerades dessa områden endast på fornminnesregistrets kartor men de tilldelades inte fornminnesnummer. Först senare har man insett att de äldsta röjningsrösen började anläggas redan under förhistorisk tid och är därför att betrakta som fasta fornminnen.

Tidigare undersökningar

Inom Vrigstads socken har endast ett fåtal arkeologiska undersökningar utförts. Av totalt sex undersökningar har fyra av dem behandlat gravar. Tre av undersökningarna skedde under respektive 1930-, 1950- och 1960-tal och från dessa saknas i regel de flesta uppgifterna om både undersökningarna och resultaten.

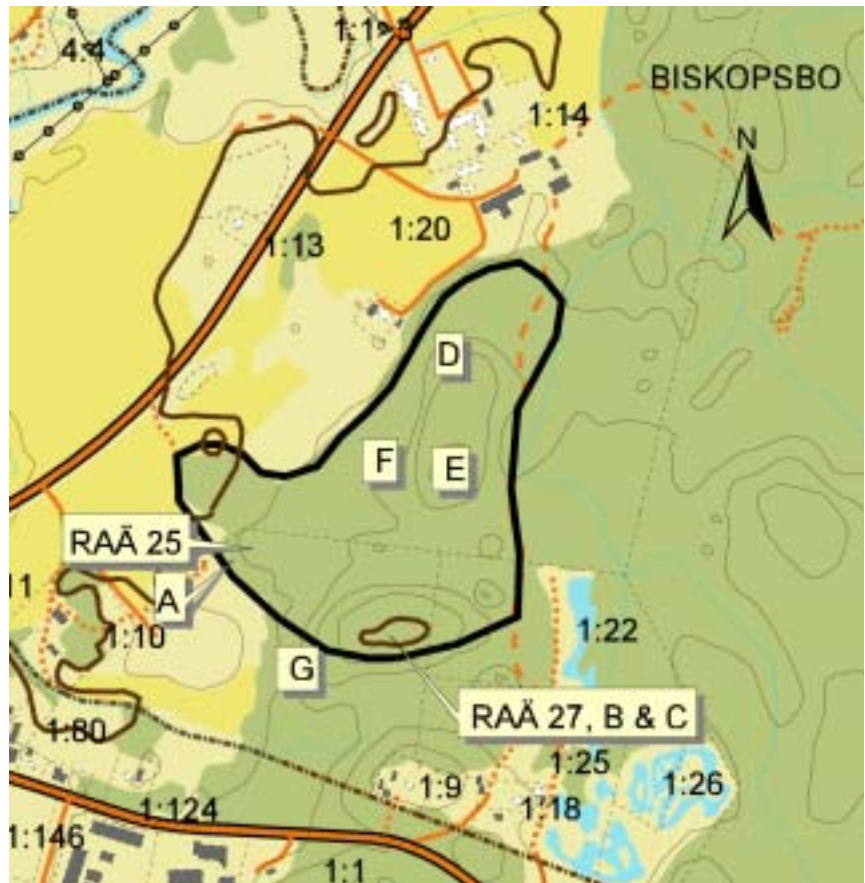
Inom fastigheten Gästgivaregården 1:51 har det vid två tillfällen påträffats gravar vid gatuarbeten. Första gången var 1931, då påträffades vad som tolkats som en domarring. I den låg skelettdelar, kol samt fragment av en malsten. 1953 var det dags igen och vid det tillfället fann man skelettdelar från minst tio individer. Till platsen för fynden hör två olika traditioner. Den ena berättar att Vrigstads äldsta kyrka, Stavlunda, skall ha stått på platsen medan den andra traditionen säger att området tidigare använts som kolerakyrkogård. Dokumentationen från undersökningarna är mycket bristfällig. Platsen är registrerad som RAÄ nr 261.

En stensättning (RAÄ nr 52) undersöktes 1967 inom Gästgivargården 1:1, inga fynd framkom vid det tillfället.

Under början av 1980-talet hade ett antal gravar skadats vid vägarbeten och blev då föremål för en arkeologisk undersökning. Det rörde sig om högar och jordfyllda rösen vilka daterades till yngre järnålder. Enligt fornminnesinventeringen 1936 bestod gravfältet av totalt 26 gravar. Fem av dessa kom att undersökas. Gravfältet är beläget inom Köpstaden Västergård 2:1, RAÄ nr 20 (Varenius 1986).

Under de senaste åren har två arkeologiska insatser utförts i närområdet. Inom fastigheten Gästgivaregården, ca 1-2 kilometer syd-sydväst om det nu aktuella utredningsområdet, planerades det att en ny väg skulle byggas. I den föregående arkeologiska utredningen kunde det konstateras att det i området fanns flera typer av lämningar. I vägsträckningen fanns områden med röjningsrösen och mindre stenbrott vilka båda bedömdes vara sentida. Något öster om vägen påträffades också vad som kan vara två gravar, objekten kom att klassificeras som skyddsobjekt (Borg 2002).

Endast ca 150 meter sydväst om utredningsområdet framkom två härdar vid täktarbete 2001. Härdarna undersöktes och dokumenterades men daterades inte, uppgifter finns om att det skall ha funnits fler härdar i området (Kristensson 2002).



Figur 3. Utredningsområdet med kända fornlämningar och nypåträffade lämningar. Skala 1:10 000.

Resultat

Inom utredningsområdet fanns två fornlämningar registrerade innan området inventerades. Dessa utgjordes av en stensättning (RAÄ 25) och en husgrund (RAÄ 27).

Utöver de lämningar som redan finns registrerade i fornlämningregistret hittades ytterligare en grav (A), en grop (B), fyra områden med röjningsrösen (C-F) samt en markörgrav (G). Bokstäverna inom parentes anges på figur 3.

A - grav

Uppskattningsvis 35 meter sydväst om graven RAÄ 25 påträffades ytterligare en lämning som bedöms vara en grav. Lämningen är rund till formen och kan beskrivas som en övertorvad ofylld stensättning med en ytterdiameter på ca 8-9 meter. Mitt i objektet saknas fyllning vilket medför att det bildas en rund grop mitt i stensättningen vars diameter är ca 4 meter. Stensättningen är ca 0,3-0,4 meter hög.

RAÄ 25 ligger ca 30 meter syd-sydväst om planerat verksamhetsområde och objekt A ca 65 meter från verksamhetsområdet i ungefär samma riktning. Koordinater objekt A: x6359936 y1420922.

Status: Fast fornlämning

Åtgärd: Förundersökning

B och C - grop och röjningsröseområde

RAÄ 27 tolkades vid fornminnesinventeringen 1953 som *husgrund möjligen rektangulär stensättning?* men vid revideringen 1986 antogs husgrund som sakord. Under fornminnesnumret döljer sig även en grop med omgivande vall. Vid inventeringen hittades ytterligare en liknande grop i närheten av den registrerade. I området observerades även röjningsrösen.

Avståndet från fornlämningarna till planerat verksamhetsområde är ca 100 meter.

Status: Fast fornlämning

Åtgärd: Förundersökning

D, E och F - röjningsröseområden

Röjningsrösen hade en ungefärlig diameter av ca 2-5 meter och en höjd av ca 0,1-0,3 meter. Storleken, stenmaterialet samt deras flacka profiler antyder att de kan vara förhistoriska eller medeltida. De två röjningsröseområdena D och E kan möjligtvis vara sammanhängande med varandra och då bilda ett större område.

Alla tre områdena med röjningsrösen ligger inom planerat verksamhetsområde.

Koordinater D: x6360172 y1421226, E: x6360095 y1421242 och F: x6360097 y1421137.

Status (D-F): Fast fornlämning

Åtgärd (D-F): Förundersökning

G - markörgrav

En markörgrav till en skjutbana påträffades i utredningsområdets södra del, kan eventuellt ligga precis utanför utredningsområdet. Markörgraven är delvis gjuten i betong.

Koordinater x6359811 y1421006

Status: Kulturlämning

Åtgärd: Ingen

Vid en jämförelse av fornminnesmiljön inom fastigheten Biskopsbo med den i intilliggande fastigheten Gästgivaregården framträder vissa skillnader dem emellan. Inom Gästgivaregården är majoriteten av gravarna från järnåldern och de består av ensam eller parvis liggande stensättningar som är runda eller kvadratiska till formen (Borg 2002, 6). Majoriteten av gravarna inom Biskopsbo är däremot av yngre karaktär i form av högar som ingår i gravfält. Skillnaden kan antyda en lokal förändring i bebyggelsemönstret över tid. De två gravarna inom utredningsområdet, RAÄ 25 och objekt A, ligger geografiskt sett på gränsen mellan de båda grupperingarna men tillhör typologiskt den äldre.

Ytterligare en skillnad mellan de båda fastigheterna är det finns relativt gott om torplämningar inom Gästgivaregården men ingen registrerad inom Biskopsbo.

Sammanfattning

Enligt länsstyrelsens beslut har Jönköpings läns museum utfört en särskild arkeologisk utredning etapp 1 inom fastigheten Biskopsbo 1:20, Vrigstads socken, Sävsjö kommun. Utredningen föranleds av planer på ny täkt inom del av fastigheten. Arbetet omfattade en arkivgenomgång, kartstudier samt fältinventering.

Inom utredningsområdet fanns två fornlämningar registrerade innan inventeringen. De bestod av en stensättning (RAÄ 25) och en husgrund (RAÄ 27). Utöver de lämningar som redan finns registrerade i fornlämningregistret hittades ytterligare en grav, en grop, fyra områden med röjningsrösen samt en markörgrav.

Åtgärdsförslag

Tre av röjningsröseområdena (D, E och F) ligger inom det planerat verksamhetsområdet för takten. Jönköpings läns museum anser därför att dessa områden bör förundersökas.

Länsmuseet anser även att förundersökning krävs för området med de två gravarna (RAÄ 25 och objekt A) samt kring RAÄ 27. Runt RAÄ 27 ska även de två groparna samt röjningsrösen ingå i förundersökningsområdet.

Nämnda lämningar ligger inte inom det planerade verksamhetsområdet men med täkter nära inpå, både norr och söder om, förstörs fornlämningsmiljön och dess tillgänglighet minskar.

Förundersökningen krävs även i anslutning till RAÄ 25 och objekt A för att kunna avgränsa området samt att kunna konstatera huruvida det finns fler fornlämningar i närheten av de kända som ej är synliga ovan mark. Om så är fallet kan fornlämningsområdet sträcka sig in i planerat verksamhetsområde.

Länsstyrelsen beslutar om ytterligare åtgärder.

Tekniska och administrativa uppgifter

Länsstyrelsens tillstånd: 431-15524-01
Jönköpings läns museums dnr: 90/02
Beställare: Edmund Svensson & Son Åkeri AB
Fält- och rapportansvarig: Jan Borg
Fältpersonal: Jan Borg & Kristina Jansson
Fältarbetstid: 03-10-29 - 03-10-30
Län: Jönköpings län
Kommun: Sävsjö kommun
Socken: Vrigstads socken
Fastighetsbeteckning: Biskopsbo 1:20
Belägenhet: Ekonomiska kartan 6E 1e & 6E 2e
Koordinater: mittpunkt x636008 y1421175
Undersökningsyta: 130 000m²
Dokumentationsmaterialet förvaras i Jönköpings läns museums arkiv.

Referenser

Tryckta källor

- Agertz, J. 1997. *Bebyggelsenamn i socknarna Reftele och Villstad*. Smålandsstenar.
- Borg, J. 2002. *Trävaruvägen. Tillfällig väg genom Gästgivaregården*. Jönköpings läns museum. Arkeologisk rapport 2002:37.
- Kristensson, A. 2002. *Vrigstad grustäkt - två härdar*. Jönköpings läns museum. Arkeologisk rapport 2002:31.
- Tollin, C. 1991. *Ättebackar och ödegården. De äldre lantmäterikartorna i kulturmiljövärden*. Uppsala.
- Varenius, B. 1986. *Delundersökning av skadat järnåldersgravfält. Fornlämning 20 Vrigstad socken Småland*. Jönköpings läns museum. Arkeologisk rapport 1986:1.

Muntliga källor

Agertz, J. Ortnamnensforskare vid Jönköpings läns museum. Jönköping.

Arkiv

- F-Topo. Historisk-topografisk databas för Jönköpings län. Jönköpings läns museum. Jönköping.
- Jönköpings läns museums arkiv. Jönköping.
- Lantmäteriet. Jönköping.

Kartunderlag

- Biskopsbo. Storskifteskartan å utmark. Upprättad 1763 av lantmätare P J Duker. Vrigstad socken akt nr 10.
- SGU 1989a. Berggrunden i Jönköpings län. Sveriges geologiska undersökning Ser Ah nr 11, specialkarta.
- SGU 1989b. Karta över känslighet för infiltration av föroreningar i Jönköpings län. Sveriges geologiska undersökning Serie Ah nr 11, specialkarta.