

# Viiankiaavan hoito- ja käyttösuunnitelma





---

# Viiankiaavan hoito- ja käyttösuunnitelma



Översättning: Cajsa Rudbacka-Lax  
Kansikuva: Elisa Pääkkö



© Metsähallitus 2006

ISSN: 1796-2943  
ISBN: 952-446-493-4 (pdf)

# KUVAILULEHTI

JULKAISIJA	Metsähallitus	JULKAISUAIKA	2006
TOIMEKSIANTAJA	Metsähallitus	HYVÄKSYMISPÄIVÄMÄÄRÄ	20.9.2005
LUOTTAMUKSELLISUUS	Julkinen	DIAARINUMERO	580/623/2004
SUOJELUALUETYYPI/ SUOJELUOHJELMA	Soidensuojelualue, Soidensuojeluohjelma, Natura 2000		
ALUEEN NIMI	Viiankiaapa		
NATURA 2000-ALUEEN NIMI JA KOODI	Viiankiaapa FI 130 1706		
ALUEYKSIKKÖ	Perä-Pohjolan luontopalvelut		
TEKIJÄ(T)	Metsähallitus		
JULKAISUN NIMI	Viiankiaavan hoito- ja käyttösuunnitelma		
TIIVISTELMÄ	<p>Viiankiaavan Natura 2000 -alue sijaitsee Sodankylän kunnan alueella. Pääosa alueesta on perustettu soidensuojelualueeksi vuonna 1988 (ssa 120 159). Vielä suojelemattomien osien suojeleminen toteutetaan luonnonsuojelulain nojalla. Natura -alueen pinta-ala on 6 595 hehtaaria. Alueen valtionmaat ovat Metsähallituksen hallinnassa. Osa kiinteistöistä on yksityisomistuksessa ja osa suojeltu rauhoitus sopimuksella. Tämän hoito- ja käyttösuunnitelman tarkoituksena on ohjata alueen eri käyttömuotoja ja luonnonhoitoa. Suunnitelma on laadittu osana Life-Luonto-hanketta ”Keski-Lapin linnustollisesti arvokkaiden aapasoiden suojeleminen ja käyttö.”</p> <p>Viiankiaapa muodostuu laajasta aapasuokokonaisuudesta sekä pienemmistä keidassuo- ja piensuo-osuuksista. Suot ovat pääosin keski- ja runsasravinteisia. Alue on pääosin luonnontilassa sisältäen laajoja lettoja ja lähteitä arvokkaine lajeineen. Alueen tärkeimpiä suojeltavia Natura – luontotyyppisiä ovat aapa- ja keidassuot, letot, huurreammallähteet, puustoiset suot ja luonnonmetsät. Suojelullisesti tärkeimpiä alueita ovat Heinäaapa ja Viianjärven ympäristö.</p> <p>Niittylajiston elinmahdollisuuksien parantamiseksi Viiankiaavalla on raivattu vanha niitty, jonka kuntoa ylläpidetään toistuvasti niitoilla. Alueen metsissä on tehty harsintahakkuuta ennen 1900-luvun puoltaväliä, yksityismailla metsätaloutta on harjoitettu vielä vuosisadan loppupuolella. Alueen vanhimmat metsät sijaitsevat Särkikoskenmaalla ja Petäjäsaarissa.</p> <p>Viiankiaavalta on tavattu kymmenen uhanalaiseksi tai silmälläpidettäväksi luokiteltua ja kaksi luontodirektiivin liitteessä II mainittua putkilokasvi- tai sammallajia. Alue on linnustonsuojelullisesti tärkeä ja siellä on havaittu 90 lintulajia, joista 21 on luokiteltu uhanalaiseksi tai silmälläpidettäväksi ja 26 kuuluu lintudirektiivin liitteeseen I.</p> <p>Viiankiaavan tärkeimpiä käyttömuotoja ovat poronhoito, metsästys, marjastaminen ja muu virkistytymisen. Luonnonsuojelulain mukaisesti alueen hoidon ja käytön tärkein tavoite on luonnon suojeleminen, ja muiden käyttömuotojen on tuettava tätä tavoitetta. Alueen nykyisten ja suunnitelmassa esitettyjen käyttömuotojen ei katsota vaarantavan niitä luontoarvoja, joiden perusteella alue on liitetty Natura 2000-verkoston.</p>		
AVAINSANAT	Viiankiaapa, hoito- ja käyttösuunnitelma, aapasuo, soidensuojelu, Natura 2000		
MUUT TIEDOT	Hoito- ja käyttösuunnitelman ovat kirjoittaneet Anu Hjelt ja Elisa Pääkkö.		
SARJAN NIMI JA NUMERO	Metsähallituksen luonnonsuojelujulkaisuja. Sarja C 11		
ISSN	1796-2943	ISBN (PDF)	952-446-493-4
SIVUMÄÄRÄ	51 s.	KIELI	suomi
KUSTANTAJA	Metsähallitus	JAKAJA	Metsähallitus, luontopalvelut

# PRESENTATIONSBLAD

UTGIVARE	Forststyrelsen	UTGIVNINGSDATUM	2006
UPPDRAAGSGIVARE	Forststyrelsen	DATUM FÖR GODKÄNNANDE	20.9.2005
SEKRETESSGRAD	Offentlig	DIARIENUMMER	580/623/2004
TYP AV SKYDDSSOMRÅDE/ SKYDDSPROGRAM	Myrskyddsområde, Myrskyddsprogram, Natura 2000		
OMRÅDETS NAMN	Viiankiaapa		
NATURA 2000-OMRÅDETS NAMN OCH KOD	Viiankiaapa FI 130 1706		
REGIONENHET	Nordbottens naturtjänster		
FÖRFATTARE	Anu Hjelt, Elisa Pääkkö		
PUBLIKATION	Skötsel- och användningsplan för Viiankiaapa		
SAMAMNDRAG	<p>Natura 2000-området Viiankiaapa ligger på Sodankylä kommuns område. Största delen av området har inrättats som myrskyddsområde 1988 (ssa 120 159). Skyddet av de delar som fortfarande är oskyddade kommer att genomföras med stöd av naturvårdslagen. Natura-områdets areal är 6 595 hektar. Statsmarken i området är i Forststyrelsens besittning. En del av fastigheterna är privatägda och en del skyddade genom fredningsavtal. Syftet med den här planen är att styra de olika användningsformerna och naturvård för området. Planen har utarbetats som ett led i Life-Natur-projektet ”Skydd av för fågelfaunan värdefulla våtmarker i mellersta Lappland.”</p> <p>Viiankiaapa består av ett vidsträckt aapakomplex samt mindre högmossar och små myrar. Myrarna är i huvudsak medelnäringsrika eller näringsrika. Området är huvudsakligen i naturtillstånd och omfattar vidsträckta rikkärr samt källor jämte värdefulla arter. De viktigaste Natura-naturtyperna som bör skyddas i området är aapamyror, högmossar, rikkärr, källor med tuffbildning, trädbevuxna myrar och naturskogar. De områden som är viktigast för skyddet är Heinäaapa och omgivningen kring Viiankijärvi.</p> <p>För att förbättra de ängslevande arternas levnadsmöjligheter har en gammal äng röjts på Viiankiaapa, och den hålls i skick genom att den bärgas upprepade gånger. Områdets skogar har blådats före mitten av 1900-talet och på de privatägda markerna har skogsbruk bedrivits ända till slutet av seklet. Områdets äldsta skogar finns på Särkikoskenmaa och Petäjäsaaret.</p> <p>I Viiankiaapa har påträffats tio kärlväxt- eller mossväxter som är klassificerade som hotade eller hänsynskrävande och två som nämns i bilaga II till habitatdirektivet. Området är viktigt för skyddet av fågelfaunan och där har iakttagits 90 fågelarter av vilka 21 är klassificerade som hotade eller hänsynskrävande och 26 ingår i bilaga I till fågeldirektivet.</p> <p>De viktigaste användningsformerna för Viiankiaapa är renskötsel, jakt, bärplockning och annan rekreation. I enlighet med naturvårdslagen är det viktigaste målet med skötseln och användningen att skydda naturen och de andra användningsformerna måste stödja detta mål. De nuvarande användningsformerna för området och de användningsformer som föreslås i planen anses inte äventyra de naturvärden som gjort att området tagits med i nätverket Natura 2000.</p>		
NYCKELORD	Viiankiaapa, skötsel- och användningsplan, aapamyror, myrskydd, Natura 2000		
ANDRA UPPGIFTER			
SERIENS NAMN OCH NUM- MER	Metsähallituksen luonnonuojelujulkaisuja. Sarja C 11		
ISSN	1796–2943	ISBN (PDF)	952-446-493-4
SIDANTAL	51 s.	SPRÅK	finska
FÖRLAG	Forststyrelsen	DISTRIBUTION	Forststyrelsen, naturtjänster

# Sisällys

<b>1 Johdanto</b> .....	<b>7</b>
1.1 Suunnittelualue .....	7
1.2 Suunnittelun vaiheet .....	9
1.3 Osallistaminen .....	9
<b>ALUEEN LUONTO JA TÄHÄNASTINEN KÄYTTÖ</b> .....	<b>10</b>
<b>2 Luonto ja historia</b> .....	<b>10</b>
2.1 Alueen yleiskuvaus .....	10
2.2 Geologia .....	10
2.3 Vesistöalueet .....	11
2.4 Natura 2000-luontotyypit .....	13
2.5 Uhanalaiset, silmälläpidettävät ja direktiivikasvilajit .....	17
2.6 Linnusto .....	18
2.7 Maanilviäislajisto .....	19
2.8 Historia .....	20
2.9 Yhteenveto .....	21
<b>HOITO JA KÄYTTÖ</b> .....	<b>22</b>
<b>3 Hoidon ja käytön tavoitteet</b> .....	<b>22</b>
3.1 Lakien ja säädösten asettamat tavoitteet .....	22
3.2 Natura 2000 –ohjelman asettamat tavoitteet .....	22
3.3 Metsähallituksen asettamat tavoitteet .....	23
<b>4 Alueiden käytön vyöhykkeet</b> .....	<b>24</b>
<b>5 Luonnon suojelu ja hoito</b> .....	<b>25</b>
5.1 Luonnontilan säilyttäminen .....	25
5.2 Lajiston suojelu .....	25
5.3 Ennallistaminen .....	25
5.4 Luonnonhoito .....	25
5.5 Seuranta .....	26
<b>6 Kulttuuriarvojen suojelu</b> .....	<b>27</b>
<b>7 Luonnon käyttö</b> .....	<b>28</b>
7.1 Retkeily .....	28
7.2 Marjastus ja sienestys .....	30
7.3 Kalastus .....	30
7.4 Metsästys .....	30
7.5 Poronhoito .....	31
7.6 Puuston käyttö .....	31
7.7 Matkailun yritystoiminta .....	32
7.8 Liikenne ja liikkuminen .....	32
<b>8 Luonto-opastus</b> .....	<b>33</b>
<b>9 Opetus</b> .....	<b>33</b>

<b>10 Tutkimus .....</b>	<b>34</b>
<b>11 Toimenpidesuunnitelmat .....</b>	<b>34</b>
<b>12 Hallinnan ja hoidon järjestäminen .....</b>	<b>35</b>
<b>13 Resurssit ja aikataulu.....</b>	<b>36</b>
<b>14 Suunnitelman vaikutusten arviointi .....</b>	<b>36</b>
14.1 Suunnitelman ekologiset vaikutukset.....	36
14.2 Suunnitelman sosiaaliset vaikutukset.....	36
14.3 Suunnitelman taloudelliset vaikutukset.....	37
<b>Lähteet.....</b>	<b>39</b>
<b>Liitteet .....</b>	<b>41</b>
Lyhennelmä saapuneista lausunnoista.....	41
Yleisötilaisuudessa 6.4.2004 esille tulleita aiheita ja kysymyksiä .....	45
Lausuntojen vaikutukset suunnitelmaan .....	46
Ympäristöministeriön vahvistuskirje .....	50



# 1 Johdanto

## 1.1 Suunnittelualue

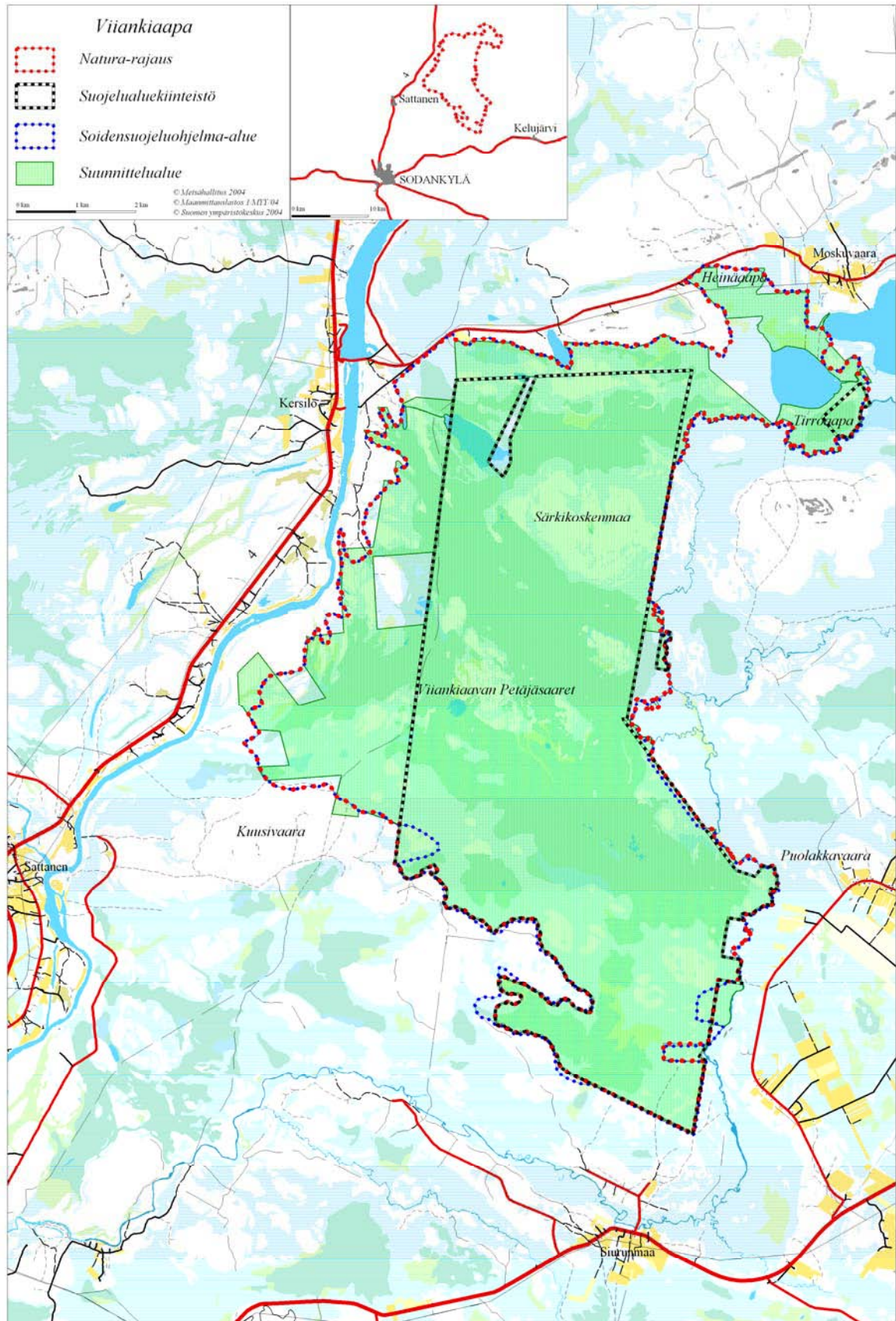
Viiankiaapa sijaitsee Sodankylän kunnassa noin 15 kilometriä kuntakeskuksen koillispuolella, Kitisen itäpuolella. Aluetta ympäröivät Moskuvaaran, Puolakkavaaran, Siurunmaan, Sattasen ja Kersilön kylät. Alue on linnustollisesti arvokas. Tämä suunnitelma on ensimmäinen Viiankiaavan Natura 2000 –ohjelman kohteelle (FI 130 1706) laadittu hoito- ja käyttösuunnitelma. Suunnittelualue noudattaa Metsähallituksen hallinnassa olevien luonnonsuojelutarkoituksiin hankittujen kiinteistöjen aluetta ja sen pinta-ala on 6083 hehtaaria. Natura 2000- alueen pinta-ala on 6 595 hehtaaria. Noin 143 hehtaaria Natura- alueesta on suojeltu rauhoitussopimuksin ja noin 302 hehtaaria on yksityisomistuksessa (tilanne 7.9.2004). Natura- rajausta noudattaa pääosin valtioneuvoston 26.3.1981 vahvistamaa soidensuojelun perusohjelman täydennyksessä esitettyä rajausta. Osa alueesta on jo toteutettu luonnonsuojelulain mukaisesti Viiankiaavan soidensuojelualueeksi (laki eräiden valtion omistamien alueiden muodostamisesta soidensuojelualueiksi 30.9.1988/851; ssa 120 159). Suojeluohjelman, suojelualueen, suunnittelualueen ja Natura 2000- rajaukset esitetään kuvassa 1.

Soidensuojelualueen mukaiselle alueelle on laadittu aiempi, vahvistamaton hoito- ja käyttösuunnitelma vuonna 1993, joka oli tarkennus vielä aiempaan suunnitelmaan vuodelta 1992. Vuoden 1993 hoito- ja käyttösuunnitelma laadittiin kivennäismaiden metsien käytön ratkaisemiseksi sekä aluetta sivuvaan moottorikelkkareitin takia. Vahvistamattomassa hoito- ja käyttösuunnitelmassa todettiin Viiankiaavan olevan ennen kaikkea linnustonsuojelualue, jonne ei linnustonsuojelullisista syistä ole syytä ohjata kävijöitä. Alueelle ei suunnitelman mukaan ollut syytä rakentaa opastus- eikä palveluvarustusta. Näkemykset alueen käytöstä ovat sittemmin muuttuneet ja alueelle on rakennettu palvelurakenteita.

Viiankiaavan Natura 2000- alueen suojelu tullaan toteuttamaan luonnonsuojelulain nojalla. Kohde kuuluu sekä SCI- (Sites of Community Importance) että SPA (Special Protection Areas) -alueisiin eli sekä Euroopan unionin luontodirektiivin että lintudirektiivien perusteella Natura 2000 –verkostoon liitettyihin alueisiin. Maanhankinnan toteuduttua kokonaan, on alue Metsähallituksen hallinnassa lukuun ottamatta niitä yksityisiä maita, jotka on suojeltu rauhoitussopimuksella. Pääosa alueen vesistöistä on yksityisiä tai yhteisiä vesialueita. Tätä suunnitelmaa sovelletaan myös niillä palstoilla, jotka on hankittu luonnonsuojelutarkoituksiin ja jotka tulevat Metsähallituksen hallintaan vasta suunnitelman valmistumisen jälkeen sekä niillä, jotka liitetään suojelukiinteistöön Natura- alueen ulkopuolelta.

Viiankiaapa on pääosin luonnontilassa ja sitä luonnehtivat laajat lähes yhtämittäisinä jatkuvat rimpinevat. Aivan alueen rajalle ulottuu kuitenkin ojituksia monilta suunnilta ja osa alueen metsistä on ollut metsätalouskäytössä.

Aapasuot ovat Euroopan unionin erityisen tärkeäksi nimeämä luontotyyppi. Niiden levinneisyysalue sijoittuu EU-maissa Suomen ja Ruotsin pohjoisosiin. Aapasoiden merkitys linnustolle on erittäin suuri. Soiden pesimälintujen lajimäärä kasvaa etelästä pohjoiseen päin toisin kuin muissa elinympäristöissä ja useimmissa eliöryhmissä (Järvinen & Väisänen 1978). Lintujen suuri määrä perustuu soiden tarjoaman ravinnon runsauteen. Suoveden taso sekä kasvualustan ravinteisuus ja happamuus vaihtelevat suuresti eri suotyypeillä ja suon eri osissa, joten aapasuot tarjoavat kasvu- paikan myös monimuotoiselle kasvilajistolle. Viiankiaavalla on lettoja ja niiden



**Kuva 1.** Viiankiaavan sijainti ja rajaukset. © Metsähallitus 2006, © Maanmittauslaitos 1/MYY 06, © Suomen ympäristökeskus 2006.

vaateliasta kasvillisuutta, jonka lisäksi siellä on havaittu 87 lintulajia. Viiankijärvi, Särkikoskenmaa ja Petäjäsaaret ovat Viiankiaavan tunnusmerkkejä.

## 1.2 Suunnittelun vaiheet

Viiankiaavan hoito- ja käyttösuunnitelma on tehty osana 1.11.2000–31.10.2005 toteutettavaa, EU:n osittain rahoittamaa, ja Lapin ympäristökeskuksen koordinoimaa Life-Luonto –projektia ”Keski-Lapin linnustollisesti arvokkaiden aapasoiden suojeleminen ja käyttö” (*”Protection and usage of aapa mires with a rich avifauna”*). Suunnitelman ovat laatineet Metsähallituksen erikoissuunnittelijat Anu Hjelt ja Elisa Pääkkö. Suunnitelman tekoon ovat osallistuneet sen tueksi perustettuun työryhmään kuuluneet puistonjohtaja Pertti Itkonen, erikoissuunnittelijat Satu Kalpio ja Erkki Tuovinen sekä muut asiantuntijat. Suunnitelman vahvistaa Ympäristöministeriö.

Luonnonsuojelulaissa todetaan, että hoito- ja käyttösuunnitelma voidaan laatia kansallispuistojen lisäksi myös muille luonnonsuojelualueille kuten esimerkiksi Natura 2000-alueille. Euroopan unionin luontodirektiivin 6 artiklan 1 kohdan mukaan Natura 2000-alueille on tarvittaessa laadittava tarkoituksenmukaisia käyttösuunnitelmia. Ympäristöministeriön asettaman työryhmän mietinnössä (19.12.2002) todetaan, että Natura 2000-alueiden hoito- ja käyttösuunnitelmassa tulee selvittää alueen nykytila ja nykyinen käyttö sekä suojelun ja käytön tavoitteet. Suunnitelmassa esitetään suojeluun ja käytön ohjaukseen tarvittavat toimenpiteet ja suunnitelma niiden toteuttamisesta sekä esitys seurannasta ja arviointi suunnitelman vaikutuksista. Kaikille Keski-Lapin Life-kohteille (Viiankiaapa, Teuravuoma-Kivijärvenvuoma, Näätävuoma-Sotkavuoma, Luiron suot ja Joutsenaapa-Kaita-aapa) laaditaan hoito- ja käyttösuunnitelma, joka on Metsähallituksen omaa toimintaa ohjaava dokumentti. Sillä ei ole järjestyssäännön kaltaista statusta. Viiankiaavan hoito- ja käyttösuunnitelma on laadittu ohjaamaan alueen retkeilykäyttöä ja luonnonhoitoa.

## 1.3 Osallistaminen

Suunnitelman teko aloitettiin pohjatiedon keräämisellä vuonna 2001. Kesinä 2001–2003 kerättiin kasvisto- ja luontotyyppitietoja sekä tehtiin lintulaskentoja ja maakotilokartoitusta. Suunnitelman teon pohjaksi järjestettiin yleisö- ja keskustelutilaisuudet Sodankylän kunnantalolla 18.12.2001 ja Kersilön koululla 17.1.2002. Tilaisuuksissa esiteltiin hoito- ja käyttösuunnitelmien sisältöä yleisesti ja keskusteltiin paikallisten asukkaiden toiveista alueen käytön suhteen. Keskustelutilaisuuksiin saapui yhteensä 54 henkilöä. Kesän 2003 aikana haastateltiin paikallisia asukkaita alueen vanhoista käyttömuodoista sekä paliskunnan edustajia poronhoidon osalta. Sodankylän riistanhoitoyhdistykselle lähetettiin kirje, jossa tiedotettiin suunnitelman teosta. Osallistamisen tärkeänä tehtävänä on varmistaa paikallisten asukkaiden ja muiden asiasta kiinnostuneiden mahdollisuus tuoda julki omat mielipiteensä ja odotuksensa kohteen käyttömuodoista. Osallistamisen tarkoituksena on myös luoda positiivista asennetta luonnonsuojelua kohtaan.

Suunnitelmaluonnoksen valmistuttua järjestettiin Sodankylässä 6.4.2004 esittelytilaisuus, jolloin tilaisuuteen osallistuvilla oli mahdollisuus esittää mielipiteensä suunnitelman sisällöstä (Liite 2). Keväällä 2004 järjestettiin virallinen lausuntokierros. Lausuntoja antoi kaikkiaan 13 tahoja. Yhteenveto lausunnoista on esitetty liitteessä 1 ja niiden pohjalta tehdyt muutokset tai tarkennukset liitteessä 3.

# ALUEEN LUONTO JA TÄHÄNASTINEN KÄYTTÖ

## 2 Luonto ja historia

### 2.1 Alueen yleiskuvaus

Viiankiaavan Natura 2000-alue muodostuu laajoista aapasuokokonaisuuksista sekä pienemmistä keidassuo- ja piensuo-osuuksista. Laajaa aapasuoaluetta jakavat Petäjäsaaret, jotka ovat puustoisia dyynimuodostumia sekä alueen laajin metsäalue Särkikoskenmaa. Viiankiaavan suot ovat pääasiassa keski- ja runsasravinteisia. Vesialueista Natura-alueeseen kuuluvat Viiankijärvi, Kokkolampi, Pikku Moskujärvi, Sakattilammit sekä Viiankilammit. Osa lajistotiedoista on salassa pidettävää, mistä johtuen kaikkia lajikohtaisia tietoja ei ole ilmoitettu.

Viiankiaavan Natura-alue rajautuu pääosin yksityisomistuksessa oleviin metsätalousmailhin. Itä-reunalla alue rajautuu osin alueen rajalla kulkevaan Ylijokeen ja lounaisosassa Metsähallituksen metsätalousmailhin.

### 2.2 Geologia

#### *Kallioperä*

Viiankiaapa kuuluu Lapin vihreäkivivyöhykkeeseen eli Keski-Lapin liuskealueeseen, jolle tunnusomaisia ovat vulkaaniset eli tulivuoriperäiset kivet. Nämä ovat emäksisiä kivilajeja, jotka sisältävät niukasti piihappoa ( $\text{SiO}_2$ ) ja runsaasti magnesiumia. Yleensä vulkaanisten alueiden suot ovat rehevämpiä kuin happamien graniittialueiden suot.

Viiankiaapa sisältyy Geologian tutkimuskeskuksen laatimaan 1:100 000 kallioperäkarttaan (karttalehti 3714 Sattanen). Viiankiaavan kallioperä on pääosin tuffiittia, joka on muodostunut hienorakenteisesta vulkaanisesta aineksesta ja sedimenttiaineksesta. Särkikoskenmaa on kallioperältään gabroa, joka on syvällä maankuoressa jähmettynyttä magmakiveä. Särkikoskenmaan eteläpuolella on kvartsiittialue ja pohjoispuolella Moskujärviin ulottuva serisiittiliuskealue. Heinäaavalla on pieni fylliittialue ja se rajautuu pohjoisosastaan ultramafiseen peridotiittialueeseen.

#### *Maaperä*

Viiankiaavan paikalla on myöhäisjääkautisessa kehitysvaiheessa ollut Moskuvaaran jääjärvi. Sedimenttinäytteiden perusteella onkin osoitettu, että suon synty on alkanut järvi- tai lampialtaan umpeenkasvamisella.

Viiankiaavan maaperätiedot perustuvat Geologian tutkimuskeskuksen 1:1 000 000 maaperäkartaan. Alueelta ei ole laadittu tarkempaa karttaa. Maaperäkartoituksissa turvekerrostumaksi luetaan vähintään metrin paksuinen turve, joten Viiankiaavan maaperä on pääosin turvekerrostumaa, sillä alueen turpeensyvyys on pääosin kaksi metriä. Enimmillään turvetta on Särkikoskenmaan länsipuolisella alueella, jossa turpeensyvyys on neljä metri. Pohjalla oleva turve on ruskosammalsaraturvetta, joka ylempänä vaihettuu sara-rahkaturpeeksi.

Alueen kivennäismaat ovat jäätikköjokimuodostumia (sora ja hiekkaa), tyypiltään laaksontäytteitä tai muita jäätikön ulkopuolelle syntyneitä muodostumia. Petäjäsaaret ovat pääosin tuulen muodostamia dyynejä ja myös Särkikoskenmaan eteläosassa sekä alueen pohjoisosassa on dyynimuodostumia. Särkikoskenmaan läpi kulkee pitkittäisharju. Viiankiaavan länsireunalla Kitisen läheisyydessä on jokikerrostumia (sora, hiekka, silttiä) ja alue rajautuu keskiosaltaan Kuusivaaran pohjamoreenimuodostumaan.

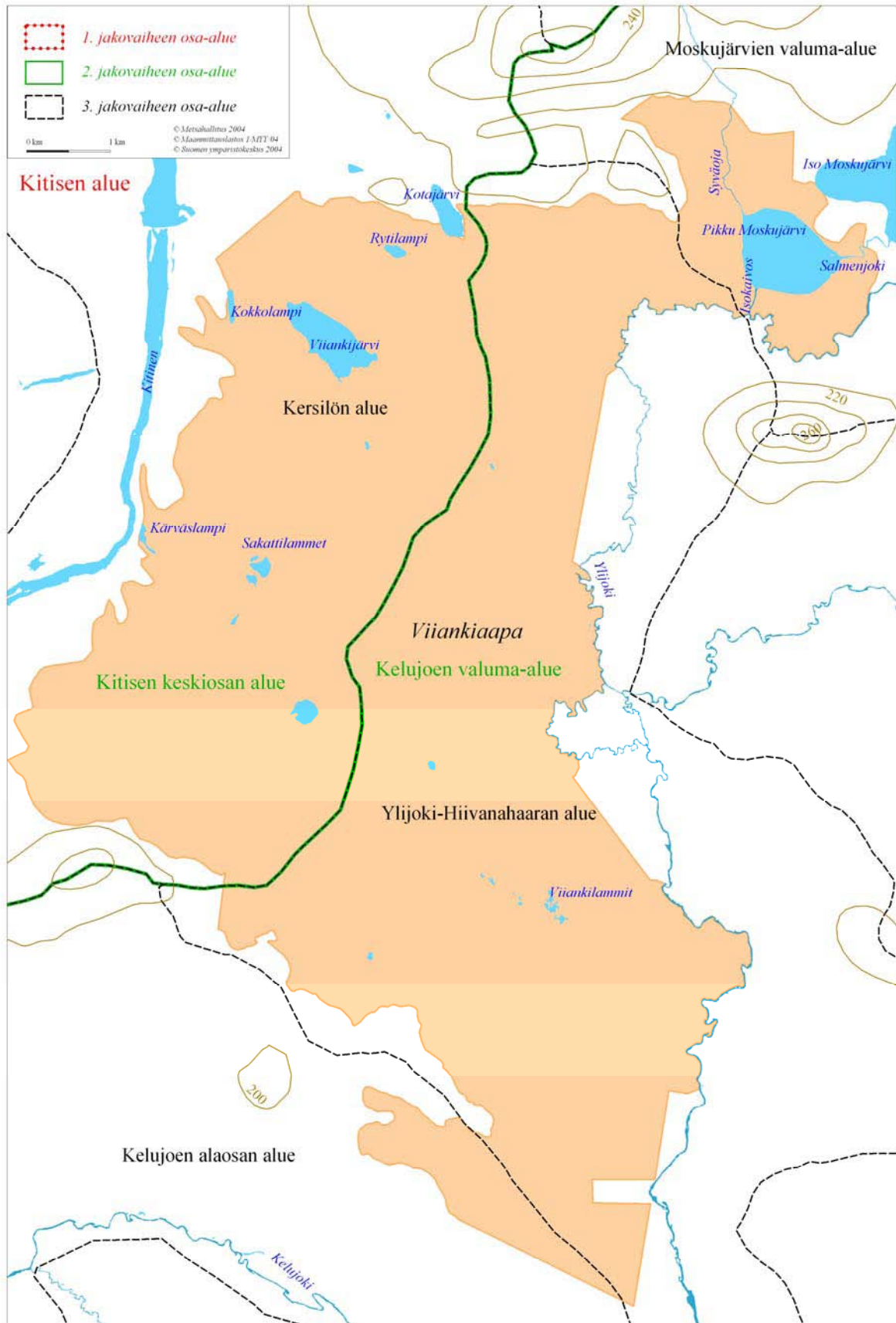
## 2.3 Vesistöalueet

Viiankiaavan vesistöalueet on esitetty taulukossa 1 sekä kuvassa 2. Vesistöluokituksessa *valuma-alueet* saavat vetensä omien rajojensa sisältä, kun taas *alueille* tulee vettä myös yläpuolisilta valuma-alueilta.

Viiankiaapa kuuluu Kemijoen päävesistöalueeseen ja siinä Kitisen alueeseen. Viiankiaavan länsiosa kuuluu edelleen Kitisen keskiosan alueeseen ja siinä Kersilön alueeseen. Viiankiaavan itäosa kuuluu Kelujoen valuma-alueeseen, siitä koillisnurkka Moskujärvien valuma-alueeseen, keskiosa Ylijoen - Hiivanahaaran alueeseen ja eteläreuna Kelujoen alaosan alueeseen.

**Taulukko 1.** Viiankiaavan Natura- alueen jakautuminen vesistöalueisiin sekä alueiden pinta-alat.

<b>Jakovaihe</b>	<b>Kemijoen päävesistöalue</b>	<b>ha</b>
<b>1 jakovaiheen osa-alue</b>	<b>Kitisen valuma-alue</b>	
2.jakovaiheen osa-alue	Kitisen keskiosan alue	
3. jakovaiheen osa-alue	Kersilön alue	2551
2. jakovaiheen osa-alue	Kelujoen valuma-alue	
3. jakovaiheen osa-alue	Kelujoen alaosan	202
3. jakovaiheen osa-alue	Yli-Hiivanahaaran alue	3332
3. jakovaiheen osa-alue	Moskujärvien valuma-alue	464



**Kuva 2.** Viiankiaavan vesistö- ja valuma-alueet. © Metsähallitus 2006, © Maanmittauslaitos 1/MYY 06, © Suomen ympäristökeskus 2006.

## 2.4 Natura 2000-luontotyypit

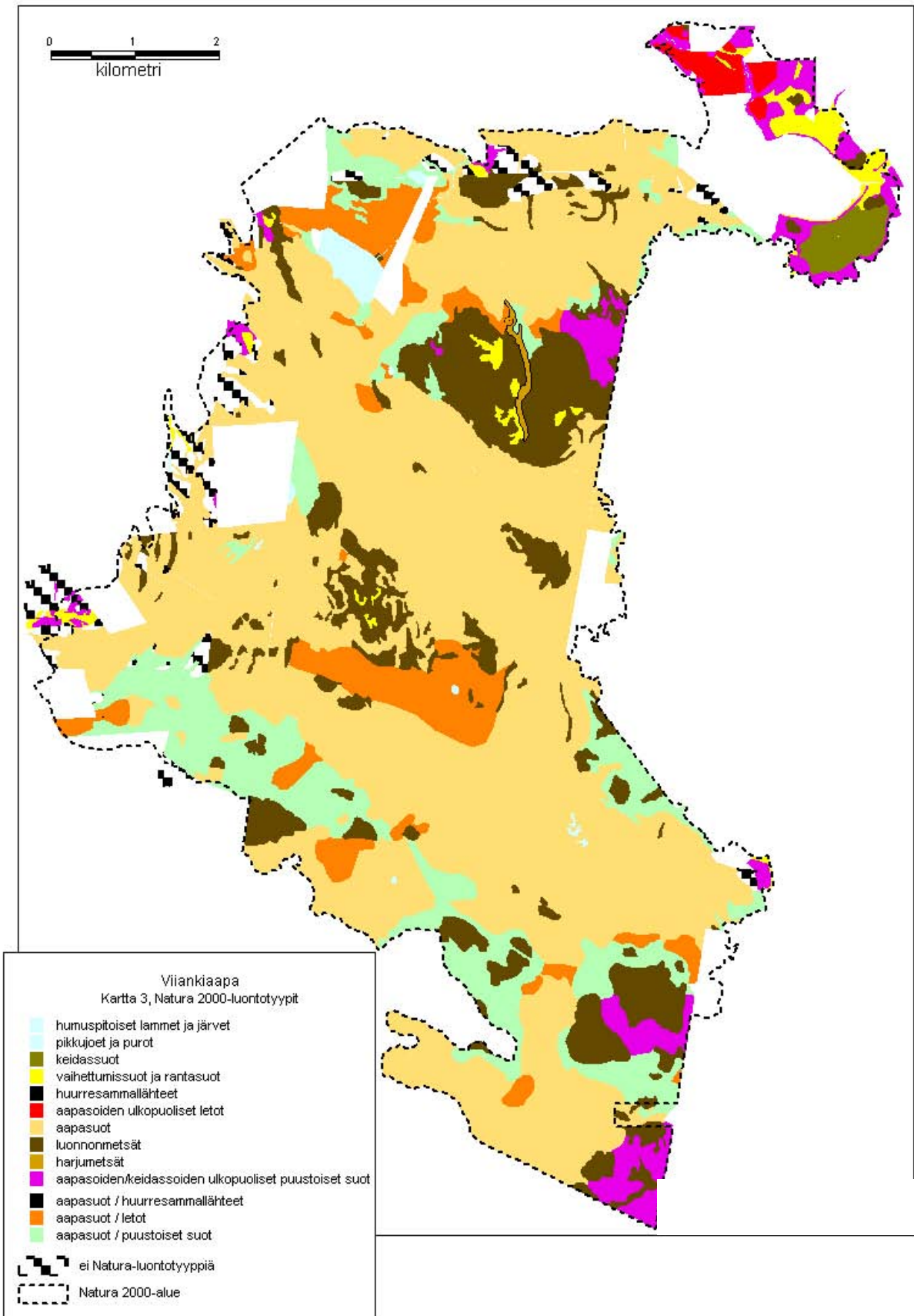
Viiankiaavan Natura 2000-alue on inventoitu Metsähallituksen luonnonsuojelutarkoituksiin varattujen alueiden kuviokartoituksen ohjeiden mukaisesti maastokausina vuosina 2001–2003. Kartointu liittyi Keski-Lapin Life-hankkeeseen ja siinä inventoitiin muun muassa Natura-luontotyypit. Inventointi keskittyi soille, joiden luontotyypeistä ei ollut tietoa. Maastoinventointi kattoi 66 % alueen pinta-alasta. Ilmakuvilta ja vanhojen puustotietojen perusteella tulkittiin 31 % alueesta ja kolmessa prosentissa käytettiin vanhaa biotooppikartoitusta. Inventoinnin tulokset tallennettiin Metsähallituksen SutiGis-paikkatietojärjestelmään vuonna 2003.

Viiankiaavan Natura 2000-alueen Natura-luontotyypit on esitetty taulukossa 2 sekä kuvassa 3. Kuviolle voidaan merkitä kaksi Natura-luontotyyppiä, jolloin kompleksityyppi, esimerkiksi aapasuo, on ensimmäinen ja sen sisällä oleva luontotyyppi, esimerkiksi letto tai puustoinen suo, on toinen luontotyyppi.

**Taulukko 2.** Viiankiaavan Natura 2000-alueen Natura-luontotyypit Metsähallituksen hallinnassa olevilla alueilla (tilanne 1.5.2004). Lisäksi lukuihin sisältyy 103 hehtaaria Natura-rajauksen ulkopuolelta Metsähallituksen hallinnassa olevia suojelutarkoitukseen hankittuja alueita. Kompleksityypin sisällä oleva luontotyyppi on merkitty kursivoituna. Erytisen tärkeät eli priorisoidut luontotyypit on merkitty tähdellä. Natura-tietokannan tiedot ovat Natura-aluetta muodostettaessa arvioidut Natura-luontotyypit ja SutiGis-tiedot ovat kartoitusten mukaiset Natura-luontotyypit.

Koodi	Natura-luontotyyppi	Natura-tietokanta		SutiGis	
		%	ha	%	ha
3160	Humuspitoiset lammet ja järvet	3	198	1	47
3260	Pikkujoet ja purot	1	66	0	1
6450	Tulvaniityt			0	4
7110	Keidassuot*			1	55
7140	Vaihettumissuot ja rantasuot			2	94
7310	Aapasuot*	87	5 738	75	4 605
7220	– Aapasoihin sisältyvät huurresammallahteet			0	0.5
7230	– Aapasoihin sisältyvät letot			7	417
91D0	– Aapasoihin sisältyvät puustoiset suot			11	694
7220	Aapasoiden ulkopuoliset huurresammallahteet*			0	0.1
7230	Aapasoiden ulkopuoliset letot			0	24
91D0	Aapasoiden ulkopuoliset puustoiset suot*			5	287
9010	Luonnonmetsät*	9	594	13	817
	– Kuusivaltaiset	3	198		
	– Mäntyvaltaiset	2	132		
	– Havupuusekametsät	3	198		
	– Sekametsät	1	66		
9060	Harjumetsät			0	13
	Ei Natura-luontotyyppejä			3	179
	<b>Yhteensä</b>	<b>100</b>	<b>6 595</b>	<b>100</b>	<b>6 126</b>

Erot Natura-tietokannan ja SutiGis-tietojen välillä johtuvat tietojen keräystavan erilaisuudesta sekä tarkkuuseroista. Natura-tietokannan tiedot perustuvat pohjakartta- ja ilmakuvatulkintaan sekä muuhun käytettävissä olleeseen materiaaliin. Uusien, tarkemman tietosisällön mukaisten inventointien myötä luontotyypeistä on saatu tarkempaa kuviokohtaista tietoa. Vesistöjen osalta erot johtuvat niiden jäämisestä osin yksityisomistukseen; myös maa-alasta huomattava osa on yksityisomistuksessa. Tarkemmat tiedot Natura-luontotyyppien pinta-aloista toimitetaan Natura-tietokannoista vastaavalle viranomaiselle.



Kuva 3. Viiankiaavan Natura 2000-luontotyypit. © Metsähallitus 2006.



## Suot

Viiankiaavan Natura-alue muodostuu useasta aapasuokokonaisuudesta. Alueella on lisäksi pieni keidassuo nimeltään Tirroaapa sekä aapasuohon kuulumattomia lettoja, puustoisia soita ja piensoita. Yli puolet alueesta on avoimia, pääosin keskiravinteisia nevoja. Alueesta 7 % on lettoja; Natura-luontotyyppi "Letot" sisältää myös lettokorvet ja -rämeet. Heinäaavan alueella on yhdeksän lähteikköä ja lähdesuota, joiden lajistoon kuuluu mm. lettorikko (*Saxifraga hirculus*), pohjan- ja sirppihuurresammalet (*Palustriella decipiens*, *P. falcata*) ja mustapääsammal (*Catoscopium nigritum*). Nämä runsasravinteiset eli eutrofiset lähteet kuuluvat Natura-luontotyyppiin "Huurresammallähteet".

Vajaa neljäsosa alueesta on puustoisia soita eli korpia ja rämeitä. Aapasoiden ulkopuoliset puustoiset suot ovat metsäsaarekkeiden välissä tai piensoiden yhteydessä olevia, paikoin laajojakin korpi- ja rämealueita. Puustoisten soiden kokonaismäärä on 981 hehtaaria, joista korpia on 218 hehtaaria (22 %) ja rämeitä 763 hehtaaria (78 %).

Alueella on lisäksi 167 hehtaaria rämeitä, jotka eivät kuulu Natura-luontotyyppiin "Puustoiset suot" tai "Letot". Tällaisia ovat mm. aapasoihin kuuluvat pienialaiset rämeet. Näille kuvioille on ohjeistuksen mukaisesti myös merkitty SutiGis-järjestelmässä koodi "Puustoiset suot", mutta ne on erotettu varsinaisista luontotyyppiin kuuluvista soista luontotyypin edustavuuden perusteella. Puuston kasvun perusteella jaettuna kaikista alueen rämeistä ja korvista (sisältäen lettorämeet ja lettokorvet) kuuluu metsämaihin 2 %, kitumaihin 84 % ja joutomaihin 14 %.

## Metsät

Viiankiaavan Natura-alueella on luonnonmetsiä ja harjumetsiä 830 hehtaaria. Luonnonmetsiä ja harjumetsiä tarkastellaan yhtenä kokonaisuutena harjumetsien pienen pinta-alan (13 hehtaaria) takia. Alueella on tehty 1900-luvun alkupuolella harsintahakkuita ja lähes puolessa luonnonmetsistä puusto onkin alle 150-vuotiasta. Näilläkin kuviolla on usein harvakseltaan vanhempaa puustoa. Luonnonmetsien ikäjakauma on esitetty taulukossa 3. Alueella on myös 186 hehtaaria metsiä, jotka eivät kuulu Natura-luontotyyppiin "Luonnonmetsät". Nämä ovat aiemmin yksityisomistuksessa olleita alueita, jotka ovat taimikoita ja nuoria kasvatusmetsiä.

**Taulukko 3.** Viiankiaavan Natura 2000-alueen luonnonmetsien puuston ikäjakauma.

Puuston ikä	Ha	%
Alle 150 v.	398	48
150–200 v.	126	15
201–260 v.	306	37
Yhteensä	830	100

**Taulukko 4.** Viiankiaavan Natura 2000-alueen luonnonmetsien puulajivaltaisuus.

<b>Puulajivaltaisuus</b>	<b>Ha</b>	<b>%</b>
Puhdas männikkö	150	18
Mäntysekametsä	240	29
Puhdas kuusikko	16	2
Kuusisekametsä	311	37
Puhdas koivikko	7	1
Koivusekametsä	106	13
Yhteensä	830	100

### *Lahopuu*

Luonnonmetsistä on arvioitu lahopuutietoja otoksella kahdelta neliökilometrin ruudulta yhteensä 168 hehtaarilta. Lahopuuta on näillä kuviolla vain 4–12 m<sup>3</sup>/ha (elävää puustoa 64–152 m<sup>3</sup>/ha). Lahopuumääriä on soiden kitumailta arvioitu 125 hehtaarin alalta; näillä kuviolla lahopuuta on 9 m<sup>3</sup>/ha (elävää puustoa 29–40 m<sup>3</sup>/ha). Etenkin metsien lahopuumäärät ovat pieniä, mikä johtunee alueella aikaisemmin tehdyistä harsintahakkuista sekä mahdollisesti myös polttopuun keräilystä. Metsä- ja kitumaiden lahopuumäärien jakautuminen on esitetty taulukossa 5.

**Taulukko 5.** Viiankiaavan metsä- ja kitumaiden lahopuun määrien jakauma

	<b>Lahopuuta keskimäärin m<sup>3</sup>/ha</b>	<b>Lahopuumäärät, m<sup>3</sup>/ha</b>						<b>Mitattu ala yhteensä</b>
		<b>&lt;2</b>	<b>2–5</b>	<b>5–10</b>	<b>10–20</b>	<b>20–50</b>	<b>&gt;50</b>	
Metsämaa	8,6	–	6	134	28	–	–	168
Kitumaa	8,4	–	–	125	–	–	–	125
Yhteensä	8,5	–	6	259	28	–	–	293

### *Natura-luontotyyppien luonnontilaisuus ja edustavuus*

Luontotyypeistä arvioidaan myös luontotyyppien luonnontilaisuus ja edustavuus, joka arvioidaan asteikolla erinomainen, hyvä, merkittävä ja ei-merkittävä. Kuvio voi myös olla Natura-luontotyyppiin kuulumaton. Poikkeama erinomaisesta voi olla luontaisista syistä johtuva ja/tai ihmistoiminnan aiheuttama. Aapa- ja keidassuokokonaisuudelle annetaan yksi, koko suoyhdistymää kuvaava edustavuusluokka, mutta sen sisällä oleva toinen luontotyyppi (esimerkiksi letot, puustoiset suot) saa oman edustavuusluokkansa.

Viiankiaavan Natura 2000-alueen Natura-luontotyyppien jakautuminen luonnontilaisuuden ja edustavuuden mukaan on esitetty taulukossa 6. Viiankiaavan alue on pääosin luontotyypeiltään luonnontilaisista ja edustavaa. Osalla aluetta edustavuutta laskee Moskuvaarantie, joka on katkaisut suovesien luontaiset virtaukset. Myös Natura-alueeseen rajoittuvat yksityismaiden suo-ojitukset laskevat lähinnä puustoisten soiden edustavuutta vaikuttamalla näiden vesitilanteeseen.

**Taulukko 6.** Viiankiaavan Natura 2000-alueen Natura- luontotyyppien luonnontilaisuus ja edustavuus. Ensimmäinen luontotyypin sisällä oleva toinen luontotyyppi on merkitty kursivoituna. Priorisoidut luontotyypit on merkitty tähdellä. Edustavuus 10 = erinomainen, 22 = hyvä, poikkeama ihmistoiminnan aiheuttama, 31 = merkittävä, poikkeama luontaisten syiden aiheuttama, 32 = merkittävä, poikkeama ihmistoiminnan aiheuttama.

Natura-luontotyyppi	10		22		31		32		–	
	ha	%	ha	%	ha	%	ha	%	ha	%
Humuspitoiset	47	100								
Lammet ja järvet										
Pikkujoet ja purot	1	67	0	33						
Tulvaniityt					4	100				
Keidassuot*	55	100								
Vaihettumissuot ja rantasuot	74	79	20	21						
Aapasuot*	4 516	98	89	2						
– Huurresammallähteet	0.3	60	0.2	40						
– Letot	414	99	3	1						
– Puustoiset suot	643	93	51	7						
Huurresammallähteet*	0.1	100								
Letot	12	50	12	50						
Puustoiset suot*	193	67	25	9	29		40	14		
Luonnonmetsät*	810	99	7	1						
Harjumetsät	13	100								
Ei Natura-luontotyyppiä									179	
<b>Yhteensä</b>	<b>5 722</b>	<b>93</b>	<b>206</b>	<b>3</b>	<b>29</b>	<b>0</b>	<b>40</b>	<b>1</b>	<b>179</b>	<b>3</b>

## 2.5 Uhanalaiset, silmälläpidettävät ja direktiivikasvilajit

Uhanalaisia lajeja kartoitettiin luontotyyppikartoituksen yhteydessä. Natura-alueelta laadittiin myös neljä kasviatlasruutua, joissa kussakin kartoitettiin putkilokasvit yhden neliökilometrin alalta. Tarkempi lajistokartoitus toisi todennäköisesti vielä lisää uhanalaistietoa laajalta aapasuoalueelta.

Viiankiaavan Natura 2000-alueen uhanalaistiedot on esitetty taulukossa 7. Viiankiaavalta löytyi vuosien 2001–2003 aikana tehdyissä kartoituksissa useita uusia lettorikko-, lettosara- ja röyhysaraesiintymiä sekä sammalista kiiltosirppisammalta ja pohjan- ja sirppihuurresammalta. Lajistotietojen perusteella Viiankiaavan arvokkaimpia alueita ovat Heinäaapa ja Viiankijärven ympäristö. Lajistotiedot on tallennettu ympäristöhallinnon Hertta-järjestelmään.

**Taulukko 7.** Viiankiaavan Natura 2000-alueen uhanalaiset, silmälläpidettävät ja direktiivikasvit. VU= vaarantunut, NT= silmälläpidettävä, kans= Suomen kansainvälinen vastuulaji.

Putkilokasvit	Luonto-direktiivilaji	Uhanalaisluokka	Vanhat havaintopaikat	Uudet havaintopaikat
Röyhysara <i>Carex appropinquata</i>		VU	-	2
Lettosara <i>Carex heleonastes</i>		VU, kans.	6	13
Verikämmekä <i>Dactylorhiza inc. ssp. cruenta</i>		VU	3	-
Lapinkämmekä <i>D. lapponica</i>		VU	1	-
Kaitakämmekä <i>D. traunsteineri</i>		VU	1	1
Lettorikko <i>Saxifraga hirculus</i>	X	VU	1	22
Punakämmekä <i>D. incarnata ssp. incarnata</i>		NT	3	2
<b>Sammalet</b>				
Kiiltosirppisammal <i>Hamatocaulis vernicosus</i>	X	VU	-	17
Pohjanhuurresammal <i>Palustriella decipiens</i>		NT	-	1
Sirppihuurresammal <i>Palustriella falcata</i>		NT	-	5

## 2.6 Linnusto

Viiankiaavalla tehdyissä laskennoissa on tavattu yhteensä 90 lintulajia. Näistä havainnoista kaksi on 1990-luvulta (lapasotka ja mustalintu) ja kuusi vuodelta 1976 (heinätavi, sinisuohaukka, suopöllö, töyhtöhyppä, naurulokki ja taviokuurna). Täydellinen lajilista sisältyy erikseen julkaistavaan luontoraporttiin. Tässä suunnitelmassa luetellaan vain uhanalaisiksi ja silmälläpidettäviksi luokiteltuja lajeja sekä direktiivilajeja. Keski-Lapin Life-projektiin liittyvät linjalaskennat ajoituivat 8.–13.6.2001 väliselle ajalle; vesilintulaskennat tehtiin 27., 28. ja 30.5. sekä 16.6.2003. Linjalaskennassa laskettiin kolme linjaa yhteispituudeltaan 9,6 km. Aiemmat linjat huomioiden Viiankiaavalla on laskettu 14,6 linjakilometriä. Alueittaisen lintutietouden kannalta on katsottu, että linjakilometrejä tulisi olla vähintään yksi jokaista maaneliökilometriä kohden, joten tavoitteesta on saavutettu noin 22 %. Vesilintulaskentoja tehtiin Pienellä Moskujärvellä, Kokkolammella, Viiankiäjärvellä, Sakattilammella sekä Viiankiaavan lintutornista käsin. Lintulaskentoja täydennetään kesällä 2004.

### *Uhanalaiset, silmälläpidettävät ja lintudirektiivin liitteen I lajit*

Viiankiaavan lintulaskennoissa on havaittu 21 uhanalaista tai silmälläpidettävää lajia. Näistä yksi on luokiteltu erittäin uhanalaiseksi, kuusi vaarantuneeksi ja 14 silmälläpidettäväksi. Laskennoissa on tavattu 26 lintudirektiivin liitteen I lajia sekä 23 Suomen kansainvälistä vastuulajia.

**Taulukko 8.** Viiankiaavalla tavatut lintudirektiivin liitteessä I mainitut lajit sekä uhanalaiset ja silmälläpidettävät lajit (VU= vaarantunut, NT= silmälläpidettävä).

Laji	Lintudirektiivi	Uhanalaisuusluokka
Kaakkuri <i>Gavia stellata</i>	X	NT
Kuikka <i>Gavia arctica</i>	X	
Laulujoutsen <i>Cygnus cygnus</i>	X	
Metsähanhi <i>Anser fabalis</i>		NT
Lapasotka <i>Aythya marila</i>		VU
Mustalintu <i>Melanitta nigra</i>		NT
Uivelo <i>Mergus albellus</i>	X	
Sinisuohaukka <i>Circus cyaneus</i>	X	NT
Sääksi <i>Pandion haliaetus</i>	X	NT
Tuulihaukka <i>Falco tinnunculus</i>		NT
Ampuhaukka <i>Falco columbarius</i>	X	VU
Metso <i>Tetrao urogallus</i>	X	NT
Teeri <i>Tetrao tetrix</i>	X	NT
Pyö <i>Bonasa bonasia</i>	X	
Kurki <i>Grus grus</i>	X	
Kapustarinta <i>Pluvialis apricaria</i>	X	
Jänkäsirriäinen <i>Limicola falcinellus</i>		NT
Suokukko <i>Philomachus pugnax</i>	X	NT
Vesipääsky <i>Phalaropus lobatus</i>	X	
Liro <i>Tringa glareola</i>	X	
Naurulokki <i>Larus ridibundus</i>		VU
Lapintiira <i>Sterna paradisaea</i>	X	
Käki <i>Cuculus canorus</i>		NT
Suopöllö <i>Asio flammeus</i>	X	
Hiiripöllö <i>Surnia ulula</i>	X	
Helmipöllö <i>Aegolius funereus</i>	X	
Varpuspöllö <i>Glaucidium passerinum</i>	X	
Palokärki <i>Dryocopus martius</i>	X	
Pohjantikka <i>Picooides tridactylus</i>	X	NT
Pikkutikka <i>Dendrocopos minor</i>		VU
Sinirinta <i>Luscinia svecica</i>	X	
Lapintiaainen <i>Parus cinctus</i>		NT
Kuukkeli <i>Perisoreus infaustus</i>		NT

## 2.7 Maanilviäislajisto

Viiankiaavalla tehtiin maanilviäiskartoitusta kesällä 2002. Alueen kolmesta näytteenottopaikasta kaksi sijaitsi letolla ja yksi metsässä. Kultakin paikalta otettiin seulosnäyte ja kahdelta paikalta saatiin myös keräysnäyte. Tällä näytemäärällä ei saada kattavaa käsitystä alueen maanilviäislajistosta, mutta tavoite eli jonkinlaisen kuvan saaminen peruslajistosta saavutettiin. Alueelta ei ole aiemmin kartoitettu maanilviäisiä.

Viiankiaavan kartoituksissa löytyi yhteensä 13 maanilviäislajia. Lajien joukossa ei ollut yhtään EU:n luontodirektiivin liitteisiin kuuluvaa tai kansallisesti uhanalaiseksi luokiteltua lajia. Täydellinen lajilista on luettavissa erikseen julkaistavasta luontoraportista.

## 2.8 Historia

### *Vanhat käyttömuodot*

Vanhoja käyttömuotoja kartoitettiin paikallisia kyläläisiä haastatteleamalla. Viiankiaavan tärkeimpiä käyttömuotoja olivat niitto, metsästys ja kalastus. Alueella elettiin luontaistaloudessa ja suoalueen vanhat käyttömuodot tukivat asukkaiden elinkeinoja. Karjanhoito on ollut elinkeinona jo noin 1700-luvulta lähtien. Paine niittymaiden käyttöön säilyi aina 1900-luvulle asti. Pikku Moskujärven ympäristössä oli paljon suoniittyjä, samoin Ylijoella, missä latoja oli kymmeniä Moskuvaaran ja Siurunmaan välillä. Iäkkäimmät ladot oli rakennettu yli sata vuotta sitten. Heinää tehtiin myös alueen länsireunalla Tihiämaassa. Valtion vuokramaille ei rakennettu latoja, vaikka siellä heinänteossa käytiinkin. Heinässä kävivät lähikylien asukkaat ainakin Kersilöstä, Moskuvaarasta ja Puolakkavaarasta. Tiukuojassa oli tammi veden nostamiseksi niitylle. Ojaa kutsuttiin silloin Tammenniskanojaksi. Heinänteko loppui Viiankiaavalla 1950-luvun alkupuolella. Valtaosa ladoista siirrettiin silloin peltopalstoille.

Viianki järven länsirannalla on vanha suoniitty, jota on niitetty viimeksi 1950-luvulla; näkyvillä on enää joitain haasion jäänteitä. Viianki järven eteläpäässä sijaitsee vanha niitty/kalakämpä, jonka katto on puolittain romahtanut ja alapohja pahoin vettynyt.

Heinäaavan puroa on perattu useampaan otteeseen, ensimmäisen kerran käsipelillä jo 1960-luvulla ja toistamiseen 1970-luvulla. Tiehallinto eli silloinen TVH kaivoi ojan noin vuonna 1980 samalla, kun tien ali tehtiin rumpu. Heinäaapa on ollut hyvä niittosuo. Lähellä nykyistä sähkölinjaa oli purossa tammi, jonka avulla vettä nostettiin suolle. Vesi nostettiin talveksi ja laskettiin seuraavana kesänä ennen niittoa. Heinäaapa oli moskuvaaralaisten niittoaluetta. Niskan talon kaivoa suojaamaan kaivettiin pisto-oja kivennäismaan ja suon reunassa 1980-luvun alussa, koska pelättiin, että lettorikkolähteen voimakas ruostevetisyys pilaa kaivon veden. Tarkoitus oli myös kasvat-  
taa piston pohjoispuolista koivikkoa. Osa ojituksista on ennallistettu kesällä 2003.

Ylijoella uitettiin lähitieneen savotan tukkeja 1950-luvun alkupuolella. Särkikoskenmaassa on vielä nähtävissä vanhan savottakämpän jäänteet tältä ajalta ja vanhoja kantoja metsätalouskäytöstä. Uiton takia Ylijokeen kaivettiin oja, jotka oikaisivat muuten erittäin mutkaista jokea. Myös Petäjäsaarissa on ollut savottakämpä ja alueella on tehty todennäköisesti harsintahakkuita 1900-luvun alkupuolella. Perustetun soidensuojelualueen ulkopuolella alueen pohjoisosassa on hakattu yksityisomistuksessa olleita metsiä. Palstat on sittemmin hankittu valtiolle ja liitetty Natura- alueeseen. Muutoin alueen metsiä ei ole hyödynnetty vuosikymmeniin.

Tiukuojasta kalastettiin ahventa ja särkeä. Viianki järveltä saatiin isoja haukia ja ahvenia sekä sorsia. Vesilinnuille vietiin pönttöjä, joista kerättiin munia alkukesästä, kun ruoka muuten oli tiukalla. Ylijoella on tuohustettu ja alueella on metsästetty oravia sekä maalintuja kevätsoitimelta.

### *Muinaisjäänökset*

Viiankiaavan Natura- alueelta ei tunneta yhtään kiinteää muinaijäänöstä. Lähistöllä on kuitenkin lukuisia merkkejä vanhasta asutuksesta ja metsästyksestä. Kivikautisia asuinpaikkoja on löydetty mm. Sattasesta molemmin puolin Kitistä. Antinkankaalta, aivan suojelualueen läheltä, on lisäksi tiedossa peurakuoppia. Irtaimia löytöjä edustavat kourutaltan katkelma, kvartsin palaset ja palanut luu.

## 2.9 Yhteenveto

Viiankiaavan Natura 2000-alue on pääosin luonnontilaista aapasuota. Alueella on laajoja ja lajistollisesti arvokkaita lettoja ja lähteitä. Arvokkaimpia alueita ovat Heinäaapa sekä Viiankijärven ympäristö. Uhanalaisista ja silmälläpidettävistä letto- ja lähdelajeista alueella esiintyy lettorikkoa, lettosaraa, röyhysaraa, lapin-, kaita-, puna- ja verikämmekkää, kiiltosirppisammalta sekä pohjan- ja sirppihuurremmalta. Alueen luonnontilaiset metsät sijaitsevat pääosin Särkikoskenmaalla ja Petäjäsaarilla. Alueen linnustonsuojelullinen arvo on merkittävä.

Metsähallituksen luonnonsuojelun julkaisusarjassa julkaistaan erillinen luontoselvitys Keski-Lapin aapasoista. Julkaisussa esitetään yksityiskohtaisemmat tiedot Viiankiaavan Natura 2000-alueen luonnosta.

# HOITO JA KÄYTTÖ

## 3 Hoidon ja käytön tavoitteet

### 3.1 Lakien ja säädösten asettamat tavoitteet

Suojelualueiden hoitoa ja käyttöä ohjaavat monet säädökset ja päätökset. Luonnonsuojelun tavoitteet ovat ensisijaisia hoidon ja käytön tavoitteita ja niiden asettamiin rajoihin on sovitettava alueen muut käyttömuodot. Hoidon ja käytön tavoitteiden tulee noudattaa luonnonsuojelulakia ja -asetusta.

**Luonnonsuojelulain** yleiset tavoitteet ovat luonnon monimuotoisuuden ylläpitäminen, luonnonkauneuden ja maisema-arvojen vaaliminen, luonnonvarojen ja luonnonympäristön kestävä käytön tukeminen, luonnontuntemuksen ja yleisen luonnonharrastuksen lisääminen sekä luonnontutkimuksen edistäminen. Viiankiaavan soidensuojelualue on perustettu vanhan luonnonsuojelulain aikana, mutta noudatettavat tavoitteet tulevat ns. uudesta luonnonsuojelulaista sekä -asetuksesta (vuodelta 1997). Kestävällä käytöllä tarkoitetaan luonnonvarojen käyttöä ekologisesti, taloudellisesti, sosiaalisesti ja kulttuurisesti kestäväällä tavalla.

**Luonnonsuojeluasetuksessa** säädetään luonnonvaraisten, erityisesti uhanalaisten ja Euroopan unionin luontodirektiivissä mainittujen, eliölaajien ja luontotyyppien seurannan järjestämisestä. Tavoitteena on eliölaajien ja luontotyyppien suotuisan suojelutason saavuttaminen ja ylläpitäminen. Asetuksessa vastuutetaan suojelualueiden hoidon ja käytön järjestäminen niitä hallinnoiville viranomaisille tai laitoksille.

**Soidensuojeluohjelman** tavoitteena on säilyttää alkuperäistä suoluontoa. Suojelun perusteita ovat mm. suoalueen vesitaloutteen ja pinnanmuodostukseen liittyvät erityispiirteet sekä alueella esiintyvien eri suotyyppien ja suolintujen määrä ja jakauma. Lisäksi on otettu huomioon suolla esiintyvät uhanalaiset eliölaajit, kohteen tutkimus- ja opetuskäyttö sekä sen maisemallinen merkitys. Erityisesti kiinnitetään huomiota Perä-Pohjolan soiden osalta kahlaajien ja vesilintujen, erityisesti metsähänhen, sekä lettojen ja niistä riippuvaisten kasvilajien suojeluun. Ohjelmassa todetaan, että luonnonsuojelutarkoituksiin hankituilla alueilla ei suoriteta metsätaloudellisia toimenpiteitä. Soidensuojeluohjelmassa todetaan, että Viiankiaapa on edustava lintusuo ja kasvistollisesti arvokas.

### 3.2 Natura 2000 –ohjelman asettamat tavoitteet

Natura 2000 –ohjelman avulla pyritään keräämään yhdenmukaista tietoa Euroopan yhteisön alueen luonnonsuojelukohteista ja vaalimaan luonnon monimuotoisuutta koko Euroopan tasolla. Euroopan unionin luonto- ja lintudirektiivit määrittelevät ne lajit ja luontotyypit, joiden suojelemiseksi Natura –verkosto perustetaan. Viiankiaapa on otettu Natura –verkkoon sekä luonto- (SCI-alueet) että lintudirektiivin (SPA-alueet) perusteella. Luontodirektiivin suojelutavoitteena on turvata SCI-alueiden luontodirektiivien liitteen I mukaisten luontotyyppien ja liitteen II mukaisten lajien suotuisa suojelutaso. Lintudirektiivin tavoitteena on suojella SPA-alueiden lintudirektiivin liitteessä I mainittujen lintulajien elinympäristöjä lajien eloonjäämisen ja lisääntymisen turvaamiseksi.



### 3.3 Metsähallituksen asettamat tavoitteet

Edellä mainittujen säädösten ja Natura 2000 -verkoston asettamien tavoitteiden pohjalta on asetettu seuraavat Metsähallituksen tavoitteet Viiankiaavan hoidon ja käytön osalta.

#### *Alueen hallinnan tavoitteet*

Natura-alueen hallinnan yhdenmukaistaminen pyritään toteuttamaan mahdollisimman pian. Alueella sijaitsevat yksityismaat pyritään hankkimaan valtiolle. Soidensuojeluohjelman ja Natura 2000-verkoston puitteissa luonnonsuojelutarkoituksiin hankitut palstat liitetään jo olemassa olevaan suojelukiinteistöön.

#### *Luonnon suojelun tavoitteet*

Viiankiaavan soidensuojelualue on osa Keski-Lapille tyypillisten aapasoiden suojeluverkostoa. Keskeisin tavoite on suojella aapasuoloontoa ja sen eliöstöä sekä turvata suo ympäristön ja maisemallisen kokonaisuuden säilyminen. Metsähallituksella on vastuu alueella esiintyvien Natura 2000-luontotyyppien sekä direktiivi- ja uhanalaislajien suojelusta. Tavoitteena on myös alueen metsien säilyminen luonnontilaisina. Luonnon suojelun tavoitteisiin pääsemiseksi on tärkeää pitää kaikenlaiset lajistoja häiritsevät ja luontotyyppensä muuttavat tekijät mahdollisimman vähäisinä.

Aapasuot on luontodirektiivin liitteessä I nimetty erityisen tärkeäksi eli priorisoiduksi luontotyyppiä. Priorisoidut luontotyypit ovat vaarassa hävitä ja niiden suojelusta on otettu erityinen vastuu EU:n alueella. Suomella on vastuu aapasoiden suojelusta, koska suuri osa EU:n aapasoista sijaitsee Suomessa. Alueen suojelun keskeisimpiä tavoitteita on aapasuoloannon säilyminen luonnontilaisena.

Aapasuot ovat arvokkaita linnustonsuojelukohteita. Ne tarjoavat lisääntymis- ja ruokailuympäristön monille lajeille johtuen ympäristön monimuotoisuudesta. Myös levähdyspaikkoina ne ovat merkittäviä muuttaville lajeille. Viiankiaavalla on tavattu 26 lintudirektiivin liitteen I lajia ja 21 uhanalaista tai silmälläpidettävää lajia. Alueen suojelun tärkeimpiä tavoitteita on linnuston elinympäristön säilyminen vähintään nykyisellä tasolla. Uhkaksi linnustolle saattaa muodostua rakentaminen, jonka myötä alueen saavutettavuus on parantunut. Myös metsästyspaine ja muut häiriöt voivat lisääntyä.

Letot ovat voimakkaasti vähentyneet ja harvinaistuneet maanviljelyksen ja metsätalouden vuoksi. Suomessa enää pieni osa alkuperäisistä letoista on luonnontilassa. Lettotyypeistä etenkin koivuletto on pohjoinen uhanalainen lettotyyppi. Lettojen vähenemisen vuoksi myös useat lettolajit ovat muuttuneet uhanalaisiksi. Viiankiaavalla on 441 hehtaaria letoja ja alueella esiintyy 8 uhanalaista tai silmälläpidettävää lettolajia. Luonnon suojelun tavoitteena alueella on lettojen ja lettolajiston suojelu.

Huurresammallahteet eli eutrofiset, runsasravinteiset lähteiköt ja lähdesuot ovat Suomessa harvinaisia. Näissä lähteissä on usein uhanalaista lajistoa. Viiankiaavalla on yhdeksän eutrofista lähteikköä, joissa esiintyy uhanalaisista ja silmälläpidettävistä lajeista lettorikkoa sekä pohjan- ja sirppihuurresammalta.

Myös luonnonmetsät on luontodirektiivin liitteessä I nimetty priorisoiduksi luontotyyppiä. Luonnonmetsiä on EU:n alueella pääasiassa vain Suomessa ja Ruotsissa. Suomessa luonnonmetsät

painottuvat Itä- ja Pohjois-Suomeen. Viiankiaavalla 830 hehtaaria luonnon- ja harjumetsiä, joiden suojelu kuuluu alueen suojelutavoitteisiin.

Pohjois-Suomessa suoniityt ovat olleet oleellinen osa entisaikojen karjataloutta. Myös Viiankiaavalla on niitetty heinää jokivarsilta ja suoniityiltä mm. Viiankijärven ympäristössä sekä Heinäaavalla, jossa on tammella nostettu suoniityn vedenpintaa. Perinnemaisemien hoitotyöryhmän mietinnön mukaan Lapin alueella on erityisvastuu suoniityjen, tulvaniityjen, kotojen ja kyläkenttien hoidon edistämisestä, mitä Metsähallituksen suoniityjen hoito tukee. Tavoitteena on hoitaa pitkospuureitin varrella sijaitsevaa suoniityä perinnemaiseman ylläpitämiseksi.

#### *Muun käytön tavoitteet*

Luonto-opastuksen tavoitteena on tarjota kävijöille monipuolista tietoa alueen luonnosta ja historiasta. Maastossa sijaitsevien opastustaulujen lisäksi alue ja sen luonto- ja retkeilytiedot tullaan sisällyttämään Metsähallituksen uusille Internet-sivuille ([www.luontoon.fi](http://www.luontoon.fi)) sekä Keski-Lapin kohteista laadittavaan alue-esitteeseen.

Viiankiaavan retkeilyrakenteet tarjoavat mahdollisuuden tutustua suoluontoon. Kohde sopii erityisen hyvin päiväkävijöille, ja alueella voivat retkeillä lähes kaiken ikäiset ja -kuntoiset luonnosta kiinnostuneet henkilöt. Opastusmateriaalin avulla pyritään lisäämään luontotietoutta sekä ihmisten kiinnostusta luontoon ja omaan lähiympäristöönsä. Myös matkailijoiden on helppo käydä tutustumassa alueen suoluontoon. Palvelurakenteet luovat edellytyksiä luontomatkailun yritystoimintaan ja tukevat siten paikallista elinkeinotoimintaa ja työllisyyttä. Alue pyritään säilyttämään mahdollisimman luonnontilaisena virkistys-, retki- ja lintukohteena. Porotaloutta ja metsästystä harjoitetaan kestäväen käytön periaatteiden mukaisesti.

## **4 Maankäytön vyöhykkeet**

Viiankiaapa on syrjävyöhykettä lukuun ottamatta noin kolmen hehtaarin kokoista perinnebiotoopin hoitokohdetta, joka muodostaa kulttuurivyöhykkeen. Syrjävyöhykkeen tavoitteena on mahdollisimman luonnontilainen alue, jolle voidaan rakentaa vähäistä palveluvarustusta. Keski-Lapin Life- hankkeen yhteydessä on Viiankiaavalle rakennettu rengasmainen retkeilyreitti, kaksi lintutornia, kaksi laavua ja kota oheisrakenteineen. Näiden rakenteiden lisäksi ei tällä hetkellä ole tavoitteena rakentaa uutta palveluvarustusta, mutta olemassa olevaa varustusta voidaan käytön mahdollisesti lisääntyessä täydentää. Aluetta voidaan käyttää luontaiselinkeinojen tarpeisiin ja alueen erämaaluonteeseen soveltuviin matkailupalveluihin. Matkailun yritystoiminnasta tulee laatia Metsähallituksen kanssa sopimus. Järjestyssäännöllä voidaan rajoittaa alueen käyttömuotoja, mikäli se katsotaan tarpeelliseksi. Tällä hetkellä järjestyssäännölle ei ole tarvetta, kuten ei myöskään ole rajoitusvyöhykkeen perustamiselle.

# 5 Luonnon suojeleminen ja hoito

## 5.1 Luonnontilan säilyttäminen

Viiankiaavan Natura 2000-alueen luonnon suojelun tavoitteisiin kuuluu linnuston, aapasoiden, lettojen, huurreammallähteiden ja luonnonmetsien suojeleminen. Viiankiaavan Natura 2000-alueen mukaisen maanhankinnan ja suojelun toteuduttua pystytään pääosin turvaamaan alueen vesitaloudellisen tilan säilyminen, mikä on oleellinen osa suojelemissa metsien suojeleminen. Metsähallituksen periaatepäätöksen mukaisesti soijensuojelualueiden metsissä ei harjoiteta metsätaloutta ja alueen metsät säilytetään luonnontilaisina.

## 5.2 Lajiston suojeleminen

Linnuston suojeleminen on Viiankiaavan tärkeimpiä suojelemissa tavoitteita. Alueen säilyminen luonnontilaisena on edellytys monipuolisen lajiston elinmahdollisuuksille. Metsähallitus seuraa riistakantojen kehitystä yhdessä Riista- ja kalatalouden tutkimuslaitoksen kanssa. Metsähallitus voi myös tarvittaessa ohjata lupametsästäystä yhdessä paikallisen riistanhoitoyhdistyksen kanssa, jos metsänhän tai muun riistaeläimen kanta vähenee merkittävästi tai jos metsästyksestä aiheutuu uhkaa muun lajiston menestymiselle.

Alueen lintulajistoa kartoitettiin kesällä 2001 ennen reitistön rakennustöitä, jolloin reitistön linjasta muutettiin suojelemissa syistä. Rakentamisella ja siitä seuraavalla käytön lisääntymisellä saattaa olla häiritsevää vaikutusta joidenkin lajien menestymiseen.

Viiankiaavan Natura 2000-alueen luonnon suojelun tavoitteisiin kuuluu lettojen ja huurreammallähteiden uhanalaisen lajiston suojeleminen. Soiden, etenkin lettojen ja lähteiden, luonnontilan säilyttämisen myötä turvataan uhanalaisen lajiston elinoloja.

## 5.3 Ennallistaminen

Viiankiaavan Natura 2000-alueella ei ole varsinaisia metsäoijitusalueita, mutta alue rajautuu osin etelä- ja itäosassa yksityismaalla oleviin oijitusalueisiin. Lisäksi Heinäaavalla on ruopattu puro-uoma Moskuvaarantien ojavesien poisjohtamiseksi. Heinäaavalla ennallistettiin syyskuussa 2003 lähteen vieressä ollut ja sitä kuivattanut oja. Ennallistaminen liittyi Life hankkeeseen "Tikankontin ja lettorikon suojeleminen Pohjois-Suomessa". Soiden ennallistamisella pyritään palauttamaan suon vesitaloudellinen tila ja tämän myötä kasvillisuus luonnontilaan. Ennallistumista seurataan Metsähallituksen ennallistamisohjeen mukaisella hoitoseurannalla.

Alueen luonnonmetsiin kuulumattomilla metsäalueilla ei katsota olevan ennallistamistarvetta, vaan ne jätetään kehittymään luontaisesti.

## 5.4 Luonnonhoito

Viiankiaavan Natura 2000-alueen luonnon suojelun tavoitteisiin kuuluu perinneympäristöjen hoito. Viiankiaavalla Viiankijärven pohjoispuolella on aloitettu vanhan suoniityn hoito vuonna 2003 liittyen Keski-Lapin Life- hankkeeseen. Kolmen hehtaarin laajuiselle niitylle on laadittu hoito-

suunnitelma. Niityn sijainti on esitetty kuvassa 4. Tarkemmat tiedot ja yksityiskohtainen kartta hoitoalueesta sisältyvät erilliseen hoitosuunnitelmaan (kts. kpl 11).

## 5.5 Seuranta

Alueen Natura-luontotyyppien ja direktiivilajien mahdollinen seuranta järjestetään osana valtakunnallista seurantaverkostoa. Ympäristöhallinto ei ole vielä määritellyt seurantaohjeita eikä seurantaverkostoa. Osa uhanalaisista lajeista kuuluu Metsähallituksen oman vuosittaisen seurannan piiriin.

Metsähallituksen koordinoiman "Tikankontin ja lettorikon suojele Pohjois-Suomessa" Life-hankeeseen liittyen Viiankiaavan Heinäaavalle on perustettu lettorikon seuranta-ala, jolla tullaan tekemään lettorikon seuranta. Suon ennallistumista seurataan Metsähallituksen ennallistamisohjeen mukaisella hoitoseurannalla. Suoniityn kasvilajistoa seurataan viiden vuoden välein tehtävällä yleispiirteisellä lajistokartoituksella.

Metsähanhen pesimätuloksen seuraamiseksi on tulossa metsähanhityöryhmän työnä ohjeistus viimeistään vuoden 2004 aikana. Metsähanhen menestystä seurataan resurssien puitteissa. Viiankiaavalla seuranta keskitetään pääasiassa rakennetun reitin ympäristöön. Seuranta on syytä jatkaa noin viiden vuoden ajan, jotta materiaalia kertyy riittävästi. Havainnointityöhön pyritään saamaan vapaaehtoisia tai esimerkiksi riistanhoitoyhdistysten jäseniä. Mahdollista häiriön vaikutusta lintulajistoon seurataan linjalaskennoin reitin varrella.

## 6 Kulttuuriarvojen suojelu

Viiankijärven länsirannalla on vanha noin kolmen hehtaarin kokoinen suoniitty, jota on niitetty viimeksi 1950-luvulla. Joitain haasion jäänteitä on vielä näkyvillä. Tämä niitty on kunnostettu kesällä 2003. Viiankijärven eteläpäässä sijaitsee vanha, noin 1940-luvulta peräisin oleva niitty/kalakämpä, jonka katto on puolittain romahtanut ja alapohja pahoin vettynyt. Kämpä on edelleen yksityisomistuksessa. Alueen kymmenet ladot on haettu pois tai niiden on annettu hajota niiton loputtua 1950-luvun alkupuolella. Särkikoskenmaassa on jäljellä vanhan savottakämpän perustukset, jotka ovat perua 1950-luvun savottatöistä paikalla. Myös Petäjäsaarissa on ollut savottakämpä. Molemmat ovat korjauskelvottomassa kunnossa.

Niityn raivauksella ja niitolla pyritään parantamaan niitosta hyötyvien kasvilajien elinmahdollisuuksia. Niitty raivataan ja niitetään kahden vuoden välein. Niityn hoidosta voidaan tehdä hoitosopimus. Paikalle on rakennettu lato kesällä 2003 heinien varastoimiseksi. Viiankijärven kämpälle tehdään kuntoarviointi. Kämpän siirtyessä Metsähallituksen hallintaan se voidaan korjata, mikäli hankkeeseen saadaan ulkopuolista rahoitusta. Metsähallituksen budjettivaroista ei ole osoittaa varoja tähän työhön.

Niityn kuntoa ja kasvillisuutta seurataan viiden vuoden välein tehtävällä yleispiirteisellä lajisto-kartoituksella. Myös niittykämpän kuntoa seurataan.

# 7 Luonnon käyttö

## 7.1 Retkeily

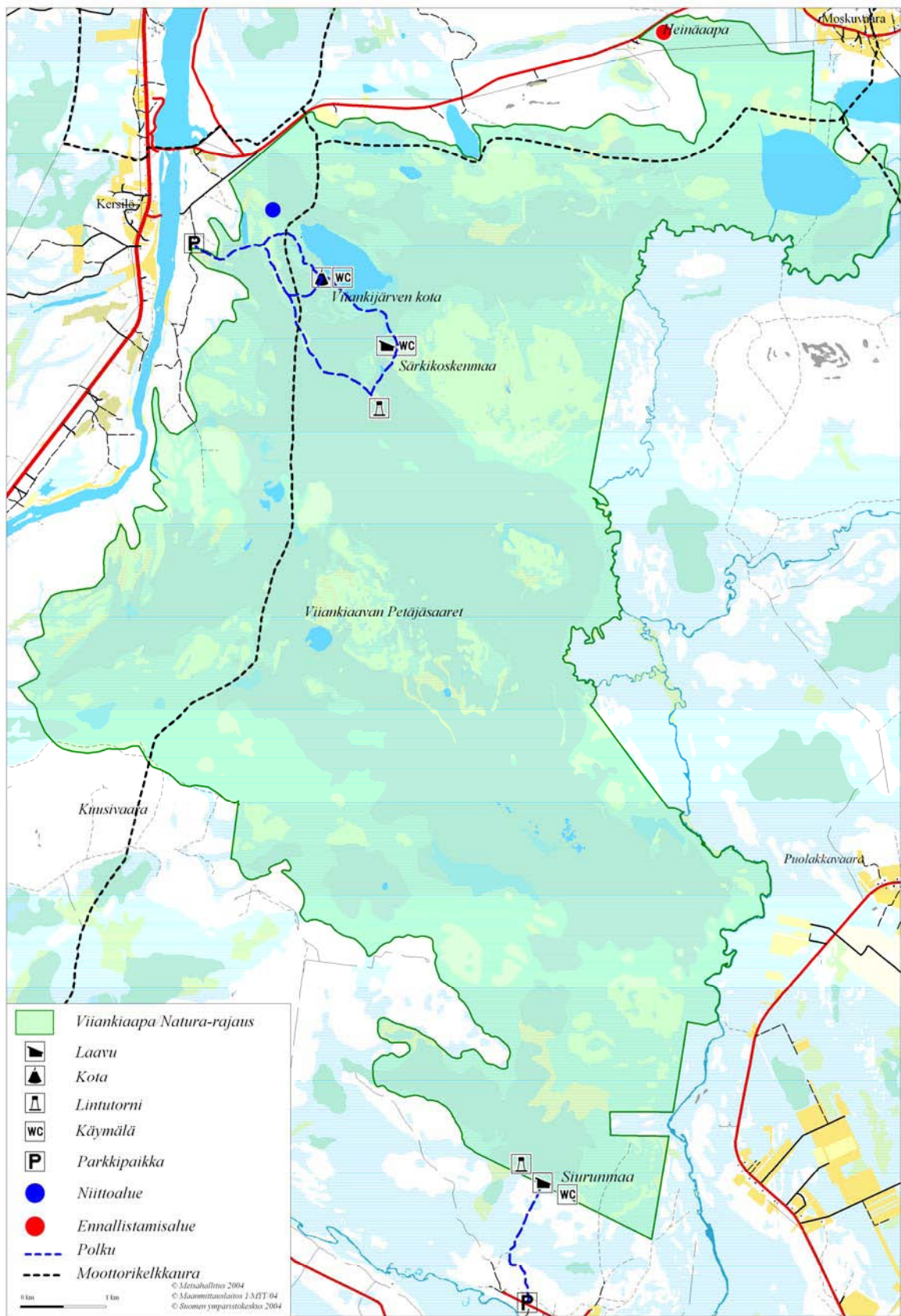
Viiankiaavan suojelualueella saa liikkua lihasvoimin jokamiesoikeuksien puitteissa sekä kesällä että talvella. Alueella ei ole rajoitusvyöhykettä, joka rajoittaisi liikkumista. Väliaikainen leiriytyminen on myös sallittua jokamiesoikeuksien perusteella. Tulenteko on sallittu vain rakennetuilla tulipaikoilla. Alueella liikkuvat lähinnä retkeilijät, marjastajat ja metsästäjät. Alueella ei ole vesi-retkeilyyn sopivia vesistöreittejä; idässä alue kuitenkin rajautuu osin Ylijokeen, jossa melonta on mahdollista.

Alueelle on rakennettu kaksi retkeilyreittiä vuosina 2002–2003 Keski-Lapin Life-projektin osahankkeessa ”Luontopolut ja virkistyskäytön rakenteet”. Pitempi reitti lähtee läheltä Kersilöä, kiertää Viianjärven länsirannan kautta Särkikoskenmaalle ja sieltä takaisin. Lenkin pituus on 7,1 kilometriä. Puolivälissä on yhdistävä polku, jonka kiertämällä reitin pituus on 4,3 kilometriä. Särkikoskenmaassa on laavu oheisrakenteineen ja sen läheisyydessä reitin ääripäässä on lintutorni. Viianjärven rannalla on kota oheisrakenteineen. Polun varrella on yhdeksän luonto-opastustaulua sekä retkeilyn ohjaukseen liittyviä opastauluja. Siurunmaasta tulee yksityismaita pitkin toinen reitti (1,7 km), joka loppuu Natura- alueen laitaan. Paikalla on laavu oheisrakenteineen ja lintutorni. Lintutornilla on luonto-opastustaulu ja laavulla retkeilyn ohjaukseen liittyviä opastauluja. Alueen palveluvarustus on esitetty kuvassa 4.

Suomatkailu on suhteellisen uusi luontomatkailun osa-alue, jota kohtaan mielenkiinnon odotetaan lisääntyvän ja jolla voi olla suuri kasvupotentiaali. Palvelurakenteilla tarjotaan mahdollisuus tutustua suoluontoon ohjatusti. Lähialueen ohjelmapalveluyritykset voivat hyödyntää rakenteita. Koululaisten luonto-opetuksessa alue on jo löytänyt vankan sijan. Viiankiaapa sijaitsee 4-tien lähellä, joten se on myös satunnaisten matkailijoiden helposti saavutettavissa.

Tavoitteena on tarjota mahdollisuuksia päiväretkeilyyn ja luonnontuntemuksen parantamiseen alueen eliöstöä häiritsemättä. Palvelurakenteiden ja maasto-opastusmateriaalin avulla pyritään lisäämään luontotietoutta sekä ihmisten kiinnostusta luontoon ja omaan lähiympäristöönsä. Myös matkailijoiden on helppo käydä tutustumassa alueen suoluontoon. Alue pyritään säilyttämään mahdollisimman luonnontilaisena virkistys-, retki- ja lintukohteena. Rakenteiden avulla pyritään välttämään kävijäpaine reitistön ulkopuolella. Kohderyhmiä ovat koululaiset, päiväkävijät, paikalliset asukkaat ja läheisten matkailukeskusten asiakkaat.

Nykyiset rakenteet mahdollistavat käyntimäärien huomattavan kasvun ja reitistö entistä helpomman pääsyn varsinkin Särkikoskenmaalle, mistä saattaa olla seurauksena häirinnän lisääntyminen. Kävijämääriä seurataan kävijälaskurein. Uusi laskuri asennetaan Kersilön lähtöpaikkaan. Aluetta valvovat Metsähallituksen erätarkastajat ja muu henkilökunta, ja on syytä seurata, aiheuttavatko kävijät esimerkiksi roskaantumista, luvatonta maastoliikennettä tai vastuutonta metsästyskäyttämistä. Retkeilyn aiheuttamia riskejä ovat maaston kuluminen ja luonnon häiriintyminen.



**Kuva 4.** Viiankiaavan palvelurakenteet, niitto- ja ennallistamisalueet sekä moottorikelkkaura. © Metsähallitus 2006, © Maanmittauslaitos 1/MYY 06, © Suomen ympäristökeskus 2006.

## 7.2 Marjastus ja sienestys

Marjastus ja sienestys ovat jokamiehenoikeuksiin perustuvia käyttömuotoja, joita ei ole tarpeen rajoittaa. Alueelle ei kuitenkaan myönnetä maastoliikennelupia näihin tarkoituksiin.

## 7.3 Kalastus

Valtaosa Viiankiaavan vesistöistä on yksityisiä tai yhteisiä vesialueita (kts. kappale 12). Pilkkiminen ja onkiminen ovat sallittuja jokamiesoikeuksien perusteella. Kalastusta säätelee kalastuslaki eikä alueen liittäminen Natura 2000-verkoston siihen vaikuta.

Viiankijärvi on ollut vuokralla Kersilön kalastusveden osakaskunnalla vuoteen 1997 saakka. Sopimukseen on liittynyt kämppäoikeus Viiankijärven rannalla. Kämppä on poistettu huonokuntoisena keväällä 2003. Alueella toimii Kersilön osakaskunta.

Viiankijärvestä saadaan haukea, ahventa ja särkeä. 1970-luvun lopussa ja -80-luvun alussa järveen istutettiin siikaa, jota saadaan edelleen vähän. Kalastus on vähäistä kotitarvekalastusta onkien mutta myös verkoilla. Tavoitteena on alkuperäisten kalalajien ja -kantojen säilyminen sekä kotitarve- ja virkistyskalastuksen jatkuminen.

Alueen valtionvesiin ei tehdä kalaistutuksia, jotta luonnollinen kalakanta ei häiriintyisi. Lupia seisoville pyydyksille voidaan myöntää valtionvesiin. Myös veneenpitoon voidaan myöntää lupa. Vesialueiden osakkaille ja maanomistajille voidaan myöntää maastoliikennelupa kalastusta varten. Kalastuksen aiheuttamia riskejä ovat kalastukseen liittyvän maastoliikenteen aiheuttama maaston kuluminen ja vieraiden kalalajien istutukset yksityisvesiin.

## 7.4 Metsästäys

Metsästäystä säätelee metsästyslaki. Paikkakuntalaisilla on oikeus metsästää kotikunnassaan valtion omistamilla alueilla. Viiankiaavan suojelualueeseen liitettävien palstojen siirryttyä valtion hallintaan em. metsästysoikeus laajenee hankituille palstoille. Rauhoitussopimuksella suojeltujen yksityismaiden osalta metsästyksestä sovitaan sopimuksessa. Metsähallituksen ja toisen osapuolen välisiä voimassa olevia metsästyvuokrasopimuksia ei alueella ole. Hoito- ja käyttösuunnitelmalla ei ohjata yksittäisten alueiden riistanhoitoa tai metsästyystä, vaan päätökset niistä tekee riistanhoitopiiri. Riistanhoitoyhdistys voi antaa suosituksia alueen riistakannan verotuksesta. Alueella sijaitsee nuolukiviä ja hanhien ruokintapaikkoja.

Metsästäys jatkuu metsästyslain mukaisesti nykyisellä käytännöllä. Tavoitteena on, että Metsähallituksen ja riistanhoitoviranomaisten tiiviillä yhteistyöllä saavutetaan kattava riistakantojen seuranta sekä kestävä taso riistan verotuksessa. Mikäli riistakantojen kehitys vaatii toimenpiteitä, niistä vastaavat riistaviranomaiset. Metsähallituksen ja riistaviranomaisten yhteistyötä syvennetään tarpeellisen tiedon keräämiseksi ja reagoimisvalmiuden kehittämiseksi. Mikäli riistakantojen kehitys laajemmin sitä edellyttää, Viiankiaapa voi suojelualueena toimia rajoitusosana riistanhoitopiirin sisällä, jolloin myös lupametsästyystä voidaan tarvittaessa rajoittaa. Metsähallitus myöntää luvan kaadetun eläimen hakuun alueelta moottoriajoneuvolla. Nuolukivien ja hanhien ruokintapaikkojen sijainti selvitetään ja ne pyritään siirtämään suojelualueen ulkopuolelle.



Vastuu riistakantojen kestävästä käytöstä ja sen suunnittelusta on riistanhoitopiirillä ja -yhdistyksillä. Metsähanhikannan seuranta järjestetään resurssien puitteissa yhdessä riistanhoitoyhdistyksen ja metsästysseurojen kanssa. Metsästystä valvovat Metsähallituksen henkilökunta sekä metsästyslain 88§:ssä mainitut viranomaiset. Metsästyksen aiheuttamia riskejä ovat vaikutukset riistakantoihin, muiden lajien mahdollisen häirinnän lisääntyminen, leiriytymisen aiheuttama roskaaminen, luvaton tulenteko ja turvallisuuskysymykset.

## 7.5 Poronhoito

Viiankiaapa sijaitsee Oraniemen paliskunnan alueella. Poronhoito ja siihen liittyvä liikkuminen, myös moottorivoimin, ovat sallittuja poronhoitolakiin nojautuen. Alue on tärkeä erityisesti porojen kesälaitumena. Kesäaikaan alueella liikkuu 400–600 poroa. Porojen määrä voi kuitenkin vaihdella suuresti laidunkierron myötä. Kesäaikainen maastoliikenne kohdistuu noin viikon ajalle juhannuksen tietämillä, jolloin porot kootaan aitaan. Käytetty reitti kulkee Petäjasaarista kumpujen kautta Särkikoskenmaan sivuitse Kotavaaraan. Maaston märkyyden vuoksi on mahdollista liikkua vain tiettyjä kaartoja pitkin, mikä vähentää maaston kulumisen leviämistä.

Talvisin poroja on lähinnä Särkikoskenmaassa sekä aivan alueen etelälaidalla. Näillä alueilla on keinoruokintaa, joka toteutetaan yleensä noin 2–3 kilometrin pituisena ruokintarenkaana, ja jonka sijaintia muutetaan vuosittain. Ruokinnassa käytetään paalattua heinää. Keinoruokinta tuo käyttökohteisiin ravinnelisiä paikallisesti. Paliskunnan kanssa on käyty neuvotteluja kesäaikaisesta maastoliikenteestä ja keinoruokinnasta. Kummastakaan ei paliskunta halua luopua.

Poronhoitoa harjoitetaan poronhoitolain mukaisesti. Tavoitteena on, että kesäaikaista maastoliikennettä ja keinoruokintaa pyritään vähentämään. Paliskunnan kanssa neuvotellaan tavoitteiden saavuttamiseksi. Poronhoidon pysyvät rakennelmat pyritään sijoittamaan suojelualueen ulkopuolelle, mutta väliaikaiset rakenteet voidaan toteuttaa poronhoitolain mukaisesti vain ilmoittamalla siitä Metsähallitukselle.

Metsähallitus seuraa maastoliikenteen vaikutuksia alueen luontoon. Poronhoidon aiheuttamia riskejä ovat maaston ja kasvillisuuden kulumisen, tulokaskasvien leviäminen sekä ravinnetasapainon muutokset.

## 7.6 Puuston käyttö

Metsähallitus on luopunut soidensuojelualueiden metsätalouskäytöstä 24.1.1994 tehdyllä päätöksellä. Soidensuojeluohjelman mukaan luonnonsuojelutarkoituksiin hankituilla alueilla ei suoriteta metsätaloudellisia toimenpiteitä. Alueen metsissä on tehty hakkuita ja harvennuksia 1900-luvun alussa. Särkikoskenmaan vanhimmat metsät ovat yli 200-vuotiaita. 1950-luvun alussa tehdyt savottatyöt ovat viimeisimpiä hakkuutyömaita. Särkikoskenmaassa on nähtävissä kantoja näistä vanhoista harvennushakkuista. Viimeisistä hakkuista on kulunut siten puolisen vuosisataa, alueeseen liitettäväksi hankituilla yksityismailla on hakkuita tosin tehty, jonka vuoksi alueen pohjoisosassa on mäntytaimikkoa. Metsien rakenteesta on kerrottu enemmän kappaleessa 2.4.

Tavoitteena on, ettei alueen puustoa hakata eikä käytetä esimerkiksi rakennus- tai polttopuuna ja että tarvittava käyttöpuu tuodaan alueen ulkopuolelta. Puuston annetaan kehittyä luonnollisen sukkession kautta. Tavoitteena on metsien luonnontila tai kehittyminen kohti luonnontilaa. Puus-

tonkäytöstä rauhoitus sopimuksella suojeleilla palstoilla sovitaan rauhoitus sopimuksessa ja se voi poiketa muun alueen puustonkäytöstä.

Metsähallitus valvoo, ettei esimerkiksi keloja tai pahkoja oteta alueelta. Puuston käytöstä aiheutuvia riskejä ovat luvattomasta puunkäytöstä aiheutuva lahopuun väheneminen, puuston rakenteen luonnonmukaisuuden väheneminen, haitat lahopuustoa vaativalle lajistolle ja maisemalliset haitat alueen erämaiselle ilmeelle.

## **7.7 Matkailun yritystoiminta**

Metsähallituksen kestävä luontomatkailun periaatteissa otetaan huomioon niin ekologinen, sosiaalinen, kulttuurinen kuin taloudellinenkin kestävyys. Pääperiaatteet ovat, että luontomatkailu ei vaaranna luontoarvoja ja kuormittaa ympäristöä mahdollisimman vähän. Retkeilijöiden luonto- ja kulttuuritietämys sekä hyvinvointi paranevat luonnonympäristössä liikkumisen kautta. Luontomatkailulla pyritään vaikuttamaan myönteisesti paikalliseen talouteen ja työllisyyteen.

Viiankiaavalla ei ole pysyvää matkailun yritystoimintaa. Lähistöllä on kuitenkin matkailukeskuksia ja -yrityksiä, joiden asiakkaista voi muodostua kävijäkuntaa myös Viiankiaavalle. Palvelurakenteet luovat edellytyksiä luontomatkailun yritystoiminnalle. Matkailun tavoitteena on kävijöiden luontotietouden lisääntyminen ja positiivinen luonnonsuojeluasenne. Tavoitteena on myös mahdollisimman vähäiset yritystoiminnan aiheuttamat häiriöt. Matkailutoiminta pyritään kohdentamaan reitistölle ja sen tulee noudattaa Metsähallituksen luontomatkailun periaatteita.

Metsähallitus pyrkii tekemään sopimukset alueella toimivien matkailuyrittäjien kanssa. Yrittäjät perehdytetään Metsähallituksen ympäristö- ja laatuvaatimuksiin sekä luontomatkailun periaatteisiin sekä ohjataan käyttämään olemassa olevia rakenteita. Luontomatkailun huoltotoimiin voidaan myöntää maastoliikennelupa lumipeitteen aikaan.

Matkailu tulee todennäköisesti olemaan niin vähäistä, ettei laajempaan seurantaan ole tarvetta. Tulisi kuitenkin seurata, aiheutuuko yritystoiminnasta kulumista, roskaantumista tai häiriötä luonnolle tai alueella liikkujille. Kävijälaskentoja varten Kersilön puoleiseen lähtöpisteeseen asennetaan laskuri, jonka avulla alueen käyttömääriä voidaan seurata.

## **7.8 Liikenne ja liikkuminen**

Maastoliikenne edellyttää Metsähallituksen myöntämää maastoliikennelupaa lukuun ottamatta maastoliikennelain mukaisia poikkeuksia. Maastoliikennelupa voidaan myöntää yritystoiminnan huoltoajoon lumipeitteen aikaan. Viiankiaavan länsireunaa (pääosin alkuperäisen suojelualuerajauksen ulkopuolella, mutta nykyään Naturaan kuuluvalla alueella) kulkee kelkkaura. Uran siirtämistä alueen länsireunaan reitiksi virallistamisen yhteydessä valmistelelee Sodankylän kunta. Maanhankinta on mahdollisella uudella linjauksella vielä kesken. Alueella ei ole rajoitusvyöhykettä, joka rajoittaisi jokamiehen oikeuksia liikkumista. Viiankiaavan ja Kitisen välissä olevaa tietä on pidennetty vuoden 2003 aikana ns. velvoitetienä. Tie ei kulje Natura- alueella.

Alue pyritään rauhoittamaan ylimääräiseltä liikenteeltä. Metsähallitus voi säädellä maastoajoneuvoliikennettä alueella maastoliikennelain mukaisesti maanomistajan valtuuksilla. Kelkkareitti perustetaan alueen ulkopuolelle tai reunalle.

Häiriöiden välttämiseksi ja luonnonsuojelullisista syistä alueelle myönnetään maastoliikennelupia vain erityisistä syistä (esimerkiksi kaadetun eläimen hakuun ja omalle palstalle kulkuun) ja vanhastaan käytössä olleille kulku-urille. Matkailun yritystoiminnan huoltoajoihin voidaan myöntää maastoliikennelupa. Jokamiehenoikeuteen perustuvaa liikkumista ei ole tarvetta rajoittaa. Alueelle ei sijoiteta uusia kelkkauria. Maastoliikennettä on rajoitettu, koska se aiheuttaa maaston kulumista ja muuta häiriötä luonnolle. Maastoliikennettä valvovat Metsähallituksen erätarkastajat ja muu henkilökunta.

## 8 Luonto-opastus

Viiankiaavalle ei ole ollut tarjolla opastusmateriaalia. Keski-Lapin Life- hankkeen puitteissa tehdään alue-esite vuonna 2004, jossa kukin alue esitellään tarkemmin. Life- hankkeesta on laadittu www-sivut, joilla Viiankiaavan retkeilyreitistö esitellään. Viiankiaapa liitetään myös luontoon.fi-sivustoon.

Retkeilyreitistön lähtöpaikoille on suunniteltu lähtöopasteet ja polkujen varsille yhteensä 10 maasto-opastetta sekä retkeilyn ohjaukseen liittyviä opastauluja. Maasto-opasteissa esitellään mm. alueen eliöstöä ja syntyä. Opastetaulujen kuntoa seurataan ja ne uusitaan tarvittaessa. Alueella ei ole tällä hetkellä tarvetta asiakasneuvontaan tai muuhun opastukseen Metsähallituksen taholta. Metsähallituksen lähin asiakaspalvelupiste sijaitsee Pyhänturilla, mistä on saatavissa tietoa alueesta ja sen retkeilystä.

Luonto-opastuksen tavoitteena on jakaa luontotietoa ja toimia opetuksen tukena. Keskitetyn oma-toimisen jätehuollon opastuksella pyritään roskaantumisen vähenemiseen ja vastuulliseen retkeilyyn. Maasto-opastusta kehitetään yhteistyössä yrittäjien kanssa. Metsähallitus ei itse tarjoa maasto-opastuspalveluja alueella.

## 9 Opetus

Metsähallitus ei järjestä alueella opetusta eikä sillä ole omia opetuksellisia tavoitteita. Opastusaineisto on suunniteltu palvelemaan myös opetuskäyttöä. Viiankiaavasta on jo muodostunut koulujen opetus- ja retkeilykohde. Tavoitteena on, että opastusmateriaali tukee koulujen oma-aloitteista opetusta ja oppilaiden luonnontuntemusta. Opetuskäytön tarpeiden kehitystä seurataan ja tarvittaessa voidaan harkita esimerkiksi opettajan tukimateriaalin laatimista, jolloin pohjamateriaalina voi käyttää Keski-Lapin kohteille suunniteltujen maasto-opasteiden sisältöä.

## 10 Tutkimus

Metsähallitus ei itse tee varsinaista tutkimusta Viiankiaavalla. Muiden laitosten tekemä tutkimus suojelualueilla on kuitenkin mahdollista ja Metsähallituksen aineistot ovat käytettävissä tutkimustarpeisiin. Tutkimustoiminnasta on tehtävä sopimus Metsähallituksen kanssa. Alueella ei ole voimassaolevia tutkimuslupia. Mahdollisia tutkimusaiheita ovat linnustoon liittyvät tutkimukset mm. rakentamisen ja virkistyskäytön vaikutuksista, vesilintujen poikasten lentokyvyn saavuttamisesta sekä suolinnuston laskentamenetelmistä.

Geologian tutkimuskeskus on tehnyt Viiankiaavalla turvetutkimuksia vuosina 1962–1975. Näistä tutkimuksista on julkaistu raportti vuonna 1980 (Lappalainen ja Pajunen). Viiankiaavalla on tehty kasvillisuuskartoitus ja biotooppikuvointi vuonna 1994 (Kalpio ja Latvalehto) ja lintulaskentoja vuonna 1976 (Sodankylän Viiankiaavan lintuhavainnot). Viiankiaapa kuuluu yhtenä kohteena soidensuojelun sosiaalisista vaikutuksista tehtyyn raporttiin (Taavo). Tutkimusraportit ja julkaisut viedään Metsähallituksen tutkimusviitetietokanta LALLUun.

## 11 Toimenpidesuunnitelmat

Viiankiaavalle on laadittu retkeilyreittisuunnitelma vuonna 2001 Perä-Pohjolan luontopalvelujen toimesta. Suunnitelma sisältää Siurunmaan ja Kersilön suunnalta lähtevien reittien linjaukset sekä mm. rakenteiden piirustukset.

Viiankiaavan Viiankijärven suoniitylle (pinta-ala 3 hehtaaria) on laadittu hoitosuunnitelma Keski-Lapin Life- hankkeeseen liittyen. Suunnitelma on hyväksytty Metsähallituksessa (diarinumero 635/220/2003).

Viiankiaavan Heinäaavalle on laadittu soiden ennallistamissuunnitelma "Tikankontin ja lettorikon suojelu Pohjois-Suomessa" -Life- hankkeeseen liittyen. Ennallistamissuunnitelma on hyväksytty Metsähallituksessa (diarinumero 2210/42/2003). Ennallistaminen toteutettiin syyskuussa 2003.

# HALLINTO JA TOTEUTUKSEN YMPÄRISTÖVAIKUTUKSET

## 12 Hallinnan ja hoidon järjestäminen

Viiankiaavan suojelualue on maanhankinnan toteuduttua pääosin Metsähallituksen hallinnassa. Hoito- ja käyttösuunnitelma ei koske rauhoitus sopimuksin suojeltuja kiinteistöjä. Rauhoitus palttojen toimenpiteiden hyväksymisestä vastaa Lapin Ympäristökeskus. Alueella ei ole voimassa olevia vuokra- tai käyttöoikeussopimuksia. Viiankiaavalla aloitettiin syksyllä 2003 hankeusjako vielä toteutumattomien kiinteistökauppojen jouduttamiseksi.

Alueen vesistöt ovat pääosin yksityisiä tai yhteisiä vesialueita. Pikku Moskujärvi, Syväoan alkupää, Salmenjoki ja Isokaivos ovat Moskuvaaran talojen rn 1-7 yhteistä vesialuetta (kiinteistö tunnus 758-409-876-1). Sakattilampien länsiosa (758-403-1-34) ja osa Kärvälammesta (758-403-2-21) ovat yksityisomistuksessa. Osa Kärvälammesta, Viianki järven pohjoispää, Viianki järvenoja sekä Kokkolampi (758-403-876-1) ovat Kersilön talojen rn 1-6 yhteisvesiä. Osa Rytilampea kuuluu yksityis palstaan (758-403-7-11). Lukuun ottamatta edellä mainittuja osia ja järven kaakkoiskulmaa, jonka omistusoikeutta ei ole selvitetty, on Viianki järvi valtion omistuksessa.

Natura- alueen hallinnan yhdenmukaistaminen pyritään toteuttamaan mahdollisimman pian. Alueella sijaitsevat yksityismaat pyritään hankkimaan valtiolle. Soidensuojeluohjelman ja Natura 2000-verkoston puitteissa luonnonsuojelutarkoituksiin hankitut palstat liitetään jo olemassa olevaan suojelukiinteistöön. Metsähallitus voi laatia alueelle tarvittaessa järjestyssäännön; tällä hetkellä tarvetta ei ole.

Hoito- ja käyttösuunnitelmaa sovelletaan myös niillä palstoilla, jotka on hankittu luonnonsuojelutarkoituksiin ja jotka tulevat Metsähallituksen hallintaan vasta suunnitelman valmistumisen jälkeen sekä niillä, jotka liitetään suojelukiinteistöön Natura- alueen ulkopuolelta.

Viiankiaavan poikki kulkeva kelkkaura on Sodankylän kunnan hoitama. Metsähallitus ei peri uran käytöstä korvausta.

Viiankiaavan alueella on 13 kaivoslain mukaista valtausta. Valtaukset on tehty vuonna 2004.

### *Palvelurakenteiden huolto ja alueen valvonta*

Palvelurakenteiden hoito on Metsähallituksen vastuulla. Pitkosten uusiminen tehdään noin 10–15 vuoden kuluttua rakentamisesta. Lintutornien turvallisuustarkastukset tehdään vaadituin määräajoin ja rakenteiden kunnosta ja turvallisuudesta huolehditaan. Alueella ei ole sekajätteen keräystä. Roskaantumista seurataan ja sitä pyritään välttämään opastuksella.

Valvontaa suorittavat Metsähallituksen erätarkastajat sekä muu henkilökunta. Tärkeimmät valvonnan kohteet ovat metsästys ja luvaton maastoliikenne. Viiankiaavalta on poistettu lukuisia luvattomia metsästystukikohtia, jotka ovat aiheuttaneet roskaantumista ja joiden rakentamista varten on otettu luvatta puuta.

# 13 Resurssit ja aikataulu

Viiankiaavalla ei ole retkeilyrakenteiden investointitarpeita ennen rakenteiden uusimista. Hoidettava niitty niitetään kahden vuoden välein. Hoitosuunnitelmassa asiaa selostetaan tarkemmin. Kelkkaura ei aiheuta Metsähallitukselle kunnossapitokustannuksia, sillä se on Sodankylän kunnan hoidossa.

**Taulukko 9.** Ylläpidon vaatima työpanos vuosina 2004-2014 henkilötyökuukausina/vuosi. Nykytila (2004) ja tavoittila (2014).

	2004	2014
Hallinto	1 vko	1 vko
Palvelurakenteiden ylläpito	2 vko	1 kk
Käytön seuranta	2 vko	2 vko
Luonnonhoito ja seuranta	3 vko	3 vko
Yhteensä	8 vko	2,5 kk

# 14 Suunnitelman vaikutusten arviointi

Viiankiaavan soidensuojeluohjelman alue sekä siihen liitettävät laajennukset kuuluvat osana Suomen Natura 2000-verkoston. Suojelun toteutustapa on luonnonsuojelulaki. Hoito- ja käyttösuunnitelma ei sisällä sellaisia hankkeita, joista olisi laadittava ns. YVA-lain (laki ympäristövaikutusten arviointimenettelystä, 468/94) mukainen ympäristövaikutusten arviointi.

## 14.1 Suunnitelman ekologiset vaikutukset

Hoito- ja käyttösuunnitelman tavoitteena on säilyttää Viiankiaapa luonnontilaisena. Alueelle rakennetuilla retkeilyrakenteilla pyritään tarjoamaan kävijöille luontoelämyksiä luontoarvoja heikentämättä. Niityn raivaamisella ja niittämällä pyritään elvyttämään niitosta hyötyvien kasvilajien elinmahdollisuuksia.

Tärkeimpänä vaikutuksena suunnitelmalla on luonnontilaisen aapasuokokonaisuuden säilyminen. Toinen tärkeä vaikutus on uhanalaisten ja direktiivilajien elinmahdollisuuksien säilyminen, mihin osaltaan tähtää myös perinnebiotoopin hoito. Toimenpide ei heikennä alueen luonnonarvoja.

## 14.2 Suunnitelman sosiaaliset vaikutukset

Lapin yliopistossa on tehty raportti soidensuojelun sosiaalisista vaikutuksista (Taavo). Tutkimuksessa oli mukana Keski-Lapin Life- hankkeesta Viiankiaapa ja Teuravuoma-Kivijärvenvuoma, jonka vuoksi seuraavissa luvuissa on mukana molempien alueiden tiedot. Raportin mukaan n. 32% paikallisista ihmisistä suhtautuu luonnonsuojeluun myönteisesti ja n. 65% myönteisesti varauksin. Noin kolmasosa on sitä mieltä, että paikalliset hyötyvät Life- projektista. Suurin hyöty tulee heidän mielestään luontorakentamisen ja sen kautta lisääntyneen matkailun ja liikkumismahdollisuuksien kautta. Ne haastatellut, jotka kokivat alueen tärkeäksi, nimesivät tunnearvon tärkeimmäksi, virkistäytymisen toiseksi tärkeimmäksi ja taloudellisen merkityksen kolmanneksi tärkeimmäksi syyksi. Vain pienelle osalla tutkimukseen osallistujista alueella ei ollut mitään merkitystä. Maanomistaja näkee maallaan muitakin arvoja kuin taloudellisen ja siksi maan arvottami-

nen rahana on vaikeaa. Virkistäytymismuodoista tärkein oli metsästys, toiseksi tärkein marjastus ja kolmanneksi tärkein kalastus. Soidensuojelun vaikutusta poronhoidolle piti myönteisenä Viiankiaavan osalta 40 % vastaajista; loput 60 % ei osannut vastata.

Useimmat maitaan myyneet olivat tyytymättömiä maasta saatavaan hintaan tai vaihtomaihin. Yleisesti ottaen erilaisiin suunnitelmiin moni suhtautui varauksella pelkoon, että alueella liikumista tai alueen käyttöä rajoitetaan. Ikiaikaisina pidettyjen nautinto-oikeuksien rajoittamista luonnonsuojelun nojalla ei yleisesti pidetty hyväksyttävänä. Pelot selittyivät useimmissa tapauksissa huonoilla kokemuksilla aikaisempien suojelutoimien toimintatapojen ja toteutuksen osalta.

Viiankiaapa tarjoaa jatkossakin paikallisille asukkaille harrastusmahdollisuuksia, kuten marjastus, sienestys ja metsästys. Lisäksi retkeilyrakenteet avaavat mahdollisuuden tutustua alueeseen myös niille, jotka eivät muutoin lähtisi alueelle.

Viiankiaapa on merkittävä porojen kesälaidunalue. Suunnitelmalla ei puututa poronhoidon mahdollisuuksiin alueella. Taavon raportin mukaan suojelun vaikutukset poronhoidolle koetaan pääsääntöisesti positiivisina.

Niityn hoitotoimenpiteillä pyritään nostamaan vanhoja tapoja esiin.

### **14.3 Suunnitelman taloudelliset vaikutukset**

Suora taloudellinen vaikutus on tullut rakennusvaiheessa paikallisten työllistämällä, jolloin paikallista työvoimaa on palkattu yhteensä 66 henkilötyökuukauden ajan. Rakenteiden hoito- ja korjaustyöt tarjoavat paikallisille ihmisille työllistymismahdollisuuksia myös jatkossa. Yleinen mielenkiinto suoluontoa kohtaan on kasvamassa, ja luonnontilainen aapasuokokonaisuus on houkutteleva retkeilykohde ja siten paikallisten elinkeinojen monipuolistaja. Rakenteiden epäsuora taloudellinen vaikutus tulee luontomatkailun uudenlaisten mahdollisuuksien kautta. Suunnitelma tukee luontaiselinkeinojen harjoittamista sekä metsästystä, marjastusta ja sienestystä. Seurantojen järjestäminen tukee työllistymistä.

### **14.4 Suunnitelman vaikutukset Natura 2000- alueen suojelun toteutumiseen**

Pääosa alueesta on toteutettu muodostamalla siitä luonnonsuojelulain mukainen suojelualue. Vielä toteuttamattomat osat toteutetaan luonnonsuojelulain keinoin. Viiankiaapa säilyy suunnitelman mukaisesti luonnontilassa. Reitistön ja muiden rakenteiden rakentamisessa on huomioitu alueen luontoarvot siten, ettei hoito- ja käyttösuunnitelman mukainen käyttö aiheuta alueella Natura 2000-verkoston sisältyvien luontoarvojen heikentymistä.

Perinnebiotoopin hoidolla toivotaan olevan positiivinen vaikutus niitosta hyötyvien kasvilajien elinmahdollisuuksiin. Reitistön linjausta muutettiin alkuperäisestä suojelullisten syiden vuoksi, mutta silti esimerkiksi häiriön vaikutusta linnustoon on syytä seurata. Kasvillisuus kartoitettiin reitistön alle jäävällä alueella ennen rakentamista; uhanalaisia lajeja ei tavattu.

Suunnitelmassa esitettyjen käyttömuotojen ja toimenpiteiden perusteella on katsottava, etteivät laadittavaan hoito- ja käyttösuunnitelmaan sisältyvät toimenpiteet yksinään tai yhdessä vaaranna valtioneuvoston Natura 2000- verkoston ehdottaman alueen lajeja ja luontotyyppejä, jotka ovat

olleet perusteena sen verkostoon liittämiseksi. Näin ollen Natura- arviointia ei ole tarpeen tehdä.

Mikäli suunnitelmakaudella tulee esiin hankkeita tai suunnitelmia, joilla voi olla alueen luonnonarvoja heikentävä vaikutus, tulee niiden osalta tehdä selvitys siitä, heikentääkö ko. hanke tai suunnitelma yksinään tai yhdessä muiden hankkeiden kanssa todennäköisesti merkityksellisesti valtioneuvoston Natura 2000- verkostoon ehdottaman tai verkostoon sisällytetyn alueen niitä luontoarvoja, jotka ovat olleet perusteena sen verkostoon liittämiseksi. Tällöin asia arvioidaan Natura-vaikutusten arvioinnilla.



# Lähteet

- Aapala, Kaisu 2001 (toim.): Soidensuojelualueverkon arviointi. Suomen ympäristö 490. — Suomen Ympäristökeskus, Helsinki.
- Airaksinen, Outi ja Karttunen, Krister 1998: Natura 2000-luontotyyppiopas. Ympäristöopas 46. — Suomen Ympäristökeskus, Helsinki.
- Ekholm, Matti 1993: Suomen vesistöalueet. — Vesi- ja ympäristöhallinto. Sarja A 126.
- Fotiou, S., Lundvall, P., Salonen, N., Sievänen, T. & Suopajarvi L. (eds.) 2003: Sustainable ecotourism – Integration of conservation and usage in Natura 2000 areas. — The Finnish Environment 651. Lapin ympäristökeskus.
- Järvinen, Olli ja Väisänen, Risto A. 1978: Ecological zoogeography of Northern European waders or Why do so many waders breed in the North? — Oikos 30:495-507.
- Kalpio, Satu ja Bergman, Tarja 1999: Lapin perinnemaisemat. — Alueelliset ympäristöjulkaisut 116. Lapin ympäristökeskus ja Metsähallitus. Rovaniemi.
- Kalpio, Satu ja Latvalehto, Päivi 1994: Raportti Viiankiaavan soidensuojelualueesta ja Koitelaisenkairan ehdotetun luonnonpuiston eteläpäästä — Metsähallitus, Perä-Pohjolan puistoalue (moniste).
- Kerney, M.P. & Cameron, R.A.D. 1994: Land Snails of Britain & North-Western Europe. — Harper-Collins Publishers.
- Lappalainen, Eino 2002: Keski-Lapin Life-ohjelman suot, kasvillisuuden jääkauden jälkeinen kehityshistoria sekä kiinteät muinaisjäännökset (moniste).
- Lappalainen Eino ja Pajunen Hannu 1980: Lapin turvevarat:Yhteenveto vuosina 1962–1975 Lapissa tehdyistä turvetutkimuksista. — Geologinen tutkimuslaitos. Maaperäosasto, Raportti P 13.6/80/20.
- Lehtinen, Martti, Nurmi, Pekka ja Rämö, Tapani 1998: 3000 vuosimiljoonaa. Suomen kallio-perä — Suomen Geologinen Seura.
- Leivo, Mauri et al. 2002: Suomen tärkeät lintualueet FINIBA. — BirdLife Suomen julkaisuja no 4, Kuopio.
- Metsähallitus 1999: Luonnonsuojelualueiden hoidon periaatteet. Metsähallituksen luonnonsuojelualueisen tavoitteet, tehtävät ja hoidon yleislinjat. — Metsähallitus, luonnonsuojelu, Vantaa. 44 s.
- Natura 2000-alueiden hoito ja käyttö. Työryhmän mietintö. Suomen Ympäristö 597. — Ympäristöministeriö, Helsinki 2002.
- Perinnebiotooppien hoito Suomessa. Perinnemaisemien hoitotyöryhmän mietintö. — Suomen ympäristö nro 443. Ympäristöministeriö, Helsinki 2000.

Sodankylän Viiankiaavan lintuhavainnot 1976 — Ympäristöministeriön suoarkisto (moniste).

Suomen lajien uhanalaisuus 2000. Uhanalaisten lajien II seurantaryhmä — Ympäristöministeriö, Suomen ympäristökeskus, Helsinki.

Suometsäerämaa-Life: Suomatkaileuseminaari Syötteen luontokeskuksessa 18.–19.9.2003. Tiivistelmät puheenvuoroista (moniste).

Taavo, Päivi: Soidensuojelun sosiaaliset vaikutukset Aapasuo Life ja Keski-Lapin Life – projekteissa – kohteina Heinijänkä–Karhuaapa–Kokonräme, Teuravuoma–Kivijärvenvuoma ja Viiankiaapa (moniste)

Vasander, Harri (toim.) 1998: Suomen suot. —Suoseura ry.

#### Haastattelut:

30.6.2003 Maila Lokka, Tekla Karppinen ja Eila Kaaretkoski

7.8.2003 Juhani Maijala, Olli Pulju, Urpo Halonen ja Tuomas Tervo/ Oraniemen paliskunta

19.8.2003 Reino Veikanmaa

## Lyhennelmä saapuneista lausunnoista

Lausuntopyyntö lähetettiin 21 taholle helmikuussa 2004 ja lausuntoja antoi määräaikaan (7.4.2004)mennessä 13 tahoa:

- Paliskuntain yhdistys
- Oraniemen paliskunta
- Lapin Lintutieteellinen Yhdistys ry
- Lapin luonnonsuojelupiiri ry
- Sodankylän riistanhoitoyhdistys
- Kersilön kyläseura
- Siurunmaan kyläseura
- Kersilön osakaskunta
- Villi Pohjola
- Lapin liitto
- Sodankylän kunta
- Lapin ympäristökeskus
- Lapin riistanhoitopiiri.

Lisäksi keskustelua käytiin 6.4.2004 pidetyssä yleisötilaisuudessa (Liite 2). Saatujen lausuntojen perusteella suunnitelmaan tehtiin muutoksia ja tarkennuksia, jotka on koottu liitteeseen 3.

### *Paliskuntain yhdistys*

Suojelulla ei saa rajoittaa porotalouden toimintaa Natura 2000-alueella. Hoito- ja käyttösuunnitelmassa tulee huomioida paikallisen paliskunnan tarpeet sekä maastoliikenteessä että porotalouden rakenteissa. Rakentaminen täytyy suunnitella siten, ettei sitä ole haittaa porotaloudelle ja se täytyy suunnitella yhdessä Oraniemen paliskunnan kanssa.

### *Oraniemen paliskunta*

Natura 2000-alueella on sallittu porojen talviruokinta, väliaikaisten kesämerkitys- ja mahdollisten syyserotusaitojen teko ja polttopuun otto. Paliskunnalla ei ole tarvetta rakentaa alueelle kiinteitä erotusaitoja, vaan väliaikaisia, etupäässä kesäaikaisia vasanmerkitysaitoja. Talviruokinnassa käytetään ns. heinäjalkia, joilla ohjataan porojen liikkumista.

### *Lapin Lintutieteellinen Yhdistys ry*

Alueella tehtyjä lintukartoituksia ei voi pitää riittävinä ja siksi esitetään täydentävien lintulaskentojen tekemistä. Alueen linnustoseurantaan tulisi varata riittävästi määrärahoja. Esitetään selvittäväksi rakentamisen ja virkistyskäytön lisääntymisen linnustovaikutuksia sekä vesilintujen poikasten lentokykyisyyden saavuttamisajankohtaa. Koska suolinnuston laskentamenetelmät ovat toistaiseksi puutteelliset, esitetään, että Metsähallitus yhdessä tutkimuslaitosten kanssa käynnistäisi tutkimushankkeen, jossa kehitetään erityisesti suolinnustoon soveltuvia menetelmiä. Lintulas- kentamenetelmät voisi kuvata suunnitelmassa tarkemmin. Lintuosiossa pitäisi käsitellä uhanalais- ten ja lintudirektiivilajien lisäksi myös Suomen erityisvastuulajeja sekä mahdollisesti myös lintu- direktiivin liitteen II metsästettäviä vesilintulajeja. Linnustonsuojelun tavoitteita tulisi täsmentää asettamalla linnustollisia tavoiteraja-arvoja. Tekstissä tulisi mainita, miten linnustonseuranta käytännössä toteutetaan; seurantaa ei voi jättää vapaaehtoisten vastuulle, vaan siihen on varattava määrärahoja. Ennen vesilintujen metsästysajankohdan siirtämistä tulisi asiasta teettää puolueeton

## LIITE 1.2(4)

tutkimus. Metsojen soidinpaikat tulisi kartoittaa ja alueelle sijoittaa siirrettäviä tarkkailulavoja. Alueiden linnustosta tulisi tehdä opasvihkokset.

### *Lapin luonnonsuojelupiiri ry*

Monin paikoin inventointitulosten merkitystä ei arvioida lainkaan laajemmin ja usein inventointeja ja niiden riittävyttä ei arvioida. Jos asioiden taustat jäävät hämäräksi, ei tiivistämisessä ole onnistuttu. Luonnonsuojelupiiri näkee tarpeellisena metsästettävien lajien kantojen seurannan ja mahdolliset toimet näiden kestävyuden turvaamiseksi, ja tekstissä todetaankin aivan oikein, että näistä asioista neuvotellaan riistanhoitopiirin kanssa. Myös muihin kuin metsästettäviin lajeihin pitää kiinnittää huomiota. Asetetut tavoitteet mm. alueen säilymisestä luonnontilaisena ja lähinnä paikallisten asukkaiden virkistyskäytössä ovat hyväksyttäviä. Toisaalta tavoitteet ja toimenpiteet eivät aina ole linjassa keskenään. Kesäaikaisen maastoliikenteen haitat luonnolle ovat tiedossa, ja näin ollen lupapolitiikassa pitäisi noudattaa pidättyvyyttä. Rajoitusvyöhykkeiden perustamiselle pitäisi jättää mahdollisuus. Kestävän käytön periaatteita ei ole kuvattu. Perinneympäristöjen kunnotus ja ennallistamistoimet ovat kannatettavia. Luvatonta puunkäyttöä voisi kuvailla laajemmin. Linnustollisista jatkoinventoinneista olisi ollut syytä kertoa tarkemmin, kun tavoitetasosta on saavutettu vain noin viidennes. Moottorikelkkauran siirtäminen alueen reunaan on kannatettavaa, vaikkakin reitti kannattaisi sijoittaa kokonaan suojelualueen ulkopuolelle.

### *Sodankylän riistanhoitoyhdistys*

Kestävän käytön periaatteet ovat ohjenuorana riistanhoitoyhdistyksen toiminnassa metsästystä järjestettäessä. Hanhien ja vesilintujen pyynnin aloittamisen siirtäminen 1.9. alkavaksi ei ole perusteltua. Metsästysaikojen muuttamisesta päättää Lapin riistanhoitopiiri eikä osa-alueita koskevia rauhoituspäätöksiä edes riistanhoitopiiri voi tehdä. Metsästyksen tavoitteiden kuvauksessa puututaan vapaaseen metsästysoikeuteen ja kohta tulisi muotoilla seuraavasti: ”Riistakantojen säilymistä metsästyskelpoisina ja alueen metsästyspainetta seurataan yhdessä riistanhoitoyhdistyksen kanssa.” Lupametsästystä koskevaa muotoilua on selkeytettävä. Lause koskien kaadetun eläimen hakua moottoriajoneuvolla on muotoiltu ehdolliseksi, mikä ei ole hyväksyttävää. Suunnitelmassa tulisi mainita, että riistanhoidolliset toimenpiteet, kuten hanhien ruokinta ja nuolukivet, sallitaan edelleen, samoin kuin niiden vieminen moottoriajoneuvolla. Suunnitelmassa tulisi mainita, että yksityisessä omistuksessa olevien maiden metsästysoikeus kuuluu ko. maanomistajalle. Luettelo ja kartta näistä sekä rauhoitetuista maista toimitetaan riistanhoitoyhdistyksen tietoon. Tulentekoon metsästyksen yhteydessä ei tulisi tarvita erillistä lupaa valtion mailla.

### *Kersilön kyläseura*

Paikallisten metsästys-, kalastus- ja luontaiselinkeino-oikeuksia ei saa rajoittaa. Kyläläisille on säilytettävä ilmainen elinkeinoharjoittaminen, matkailu ja virkistyskäyttö sekä vanhat nautinto-oikeudet. Kyläseuran toiveena on saada tehdä latuhöylällä kansanhihtolatu Viiankijärvelle.

### *Siurunmaan kyläseura*

Hoito- ja käyttösuunnitelman laatiminen alueelle on tarpeellista. Metsästyksen tulisi tapahtua paikallisen riistanhoitoyhdistyksen suositusten mukaisesti. Ylijoella kulku moottoriveneellä tulisi sallia. Suojelutoimien ei tulisi rajoittaa jokamiehen oikeuksia eikä tulentekoa ainoastaan rakennetuille tulipaikoille. Uusien suunnitelmien laatiminen ja rakentaminen on syytä aloittaa jo olemassa olevien rakenteiden pohjalta (mm. reitin jatkaminen Siurunmaan pisteestä).

### *Kersilön osakaskunta*

Osakkaiden nykyisiä oikeuksia ei tule miltyään osin vähentää. Maanomistajien pääsyä Viiankiaavan itäpuolella oleville palstoille ei tule kieltää. Kelkkareittiä ei tule vastoin maanomistajien tahoa siirtää yksityismaille. Metsästysaikojen osalta ei tule poiketa yleisestä käytännöstä.

### *Villi Pohjola*

Suunnitelmassa esitetyt ratkaisut ovat hyvin perusteltavissa ja ne sopivat ohjaamaan alueen käyttöä siltä osin, kuin ne koskettavat Villin Pohjolan toimialaa. Metsästyksestä sekä riistalajien kestävästä käytöstä säädetään metsästykselaissa ja sen pohjalta annetussa asetuksessa. Linjaukset ja käytettävä termistö tulisikin korjata suunnitelmassa vastaamaan paremmin säädöksiä. Lupametsästys ja paikkakuntalaisten oikeudella tapahtuva metsästys tulisi järjestää alueella samalla tavalla ja samoin periaattein, kuin ne järjestetään riistanhoitoyhdistyksessä alueella muutoinkin. ”Paikkakuntalaisten vapaan metsästysoikeuden” sijaan tulisi käyttää metsästyslain 8§:ssä käytettyä muotoilua: ”henkilöllä on oikeus metsästyä kotikunnassaan valtion omistamilla alueilla”. Suunnitelma tulisi vahvistaa mahdollisimman pian, jotta alueen käyttö alkaa vakiintua ja epävarmuus mm. metsästysasioiden osalta loppuu.

### *Lapin liitto*

Luvun 3 hoidon ja käytön tavoitteet ovat kannatettavia, sen sijaan kappaleessa 7 rajataan eri käyttömuotoja tarpeettoman ahtaasti: tulenteke sallitaan vain maanomistajan luvalla, lupia veneenpiitoon ja seisoville pyydyksille *voidaan* myöntää; pääsäännön tulisi olla, että niitä *myönnetään*, metsästysaikojen säätely tulee olla riistanhoitopiirin tehtävä, poronhoidon rakennelmat tulee sallia suojelualueella ja mahdollisista muutoksista tulee sopia paliskunnan kanssa. Maastoliikenteen osalta teksti on epäselvä; myönnetäänkö lupia myös vanhastaan käytössä olleille urille vain erityisistä syistä?

### *Sodankylän kunta*

Poronhoitoa koskevissa asioissa tulee neuvotella paliskuntien kanssa. Metsästysajankohdan tarpeellisuus tulee selvittää tutkimuksella ja siirrosta tulee neuvotella riistanhoitoyhdistyksen kanssa. Luonnonsuojelualueiden hoito- ja käyttösuunnitelmien laatiminen eurooppalaisen tason mukaisesti aiheuttaa kunnalle työpaikkamenetyksiä ja verotulojen vähentymistä, ja siksi tulisi hoito- ja käyttösuunnitelman yhteydessä esittää näistä menetyksistä arvio tai perustaa erillinen toimikunta selvittämään menetykset ja esittämään kompensatiot.

### *Lapin ympäristökeskus*

Lapin ympäristökeskuksesta ei kutsuttu asiantuntijaa suunnitelman tueksi perustettuun työryhmään. Suunnitelmaa ohjanneet normit ja ohjeet sekä suunnittelun tarve ja tavoite tulee kirjata johdantokappaleen alkuun ja osallistamisesta tulee kirjoittaa oma kappale. Eri käyttömuotojen kohdalla puuttuu riskien arviointi. Metsästysrajaukset toteutetaan metsästyslain perusteella ja niistä neuvotellaan eri etutahojen kesken. Tavoitteena tulisi olla, että metsästysolosuhteet säilyvät ennallaan, mikäli riistaeläinkannat sen sallivat. Suunnitelmaan tulisi kirjata, että Metsähallitus vuokraa metsästysoikeudet paikallisille metsästykseseuroille. Karttojen informatiivinen taso ja graafinen laatu ovat kehoja. Suunnitelman vahvistaminen tulisi siirtää kunnes hoidon ja käytön yleissuunnittelun tulokset ovat käytettävissä.

*Lapin riistanhoitopiiri*

Mitään tarvetta tai perusteluja suunnitelmassa esitettyjen vesilintujen metsästysrajoitusten suhteen ei ole ja ne tulee poistaa. Jos myöhemmin jonkin riistalajin asema tutkimusten mukaan heikkenee eikä pelkällä elinympäristön suojelulla ja muulla hoidolla päästä haluttuun tulokseen, riistanhoitopiiri on valmis ja myös velvollinen rajoittamaan metsästystä laajoillakin alueilla tai ryhtymään yhteistyössä ympäristöviranomaisten kanssa muihin lajin kannalta tarpeellisiin toimiin.

Tulentekoa ei tulisi tarpeettomasti rajoittaa. Rakentamista ei tulisi ilman erityisen painavia syitä ulottaa alueen syrjä- tai keskiosiin. Tapauskohtaisesti tulisi voida estää ns. piirirajalla soistumisen laajeneminen suojelualueen ulkopuolelle talousmetsiin. Paikallisten asukkaiden kalastusmahdollisuuksia ei tulisi heikentää. Alueen väestölle tarpeellisten asioiden kieltämiseen tai rajoittamiseen tulisi suhtautua kriittisesti, mikäli ne eivät selkeästi vaaranna alueen suojelutarkoitusta.

**Yleisötilaisuudessa 6.4.2004 esille tulleita aiheita ja kysymyksiä**

- Siirretäänkö kelkkareittiä? Rajoitetaanko maastoliikennettä?
- Saako Viianjärvelle pohjustaa latupohjan latukoneella?
- Saadaanko reitin alkupäähän huussi ja Viianjärven rantaan pitkokset vedenhakua varten?
- Retkeilyreitille tarvittaisiin lisää levähdyspaikkoja.
- Onko hoito- ja käyttösuunnitelmassa rajoituksia tai muutoksia kalastukseen? Säilyykö veneenpito-oikeus?
- Suunnitelman vaikutukset poronhoitoon ja metsästyksen?
- Laskuttaako Metsähallitus puunkäytöstä yritystoiminnan yhteydessä?

## **Lausuntojen vaikutukset suunnitelmaan**

Tässä liitteessä käsitellään lausunnoissa esille tulleet tärkeimmät aiheet aihealueittain. Osa lausunnoista on johtanut suunnitelmatekstin muokkaamiseen. Lausuntoja sekä niiden vaikutusta suunnitelman sisältöön käsiteltiin kahdessa kokouksessa, joissa oli läsnä suojelualueiden hoidon ja käytön asiantuntijoita Metsähallituksesta ja Lapin ympäristökeskuksesta. Lainsäädännön vaikutuksia hoidon ja käytön suunnitteluun on joidenkin käyttömuotojen osalta selvennetty.

### *Luontoinventoinnit*

Luontotyyppi-inventoinnin maastoinventoinnit kattoivat 66 % alueen pinta-alasta, mitä voi pitää melko kattavana näin laajalla alueella. Tätä julkaisua laadittaessa oli Metsähallituksen kaikkia luonnonsuojelualueita koskeva luontotyyppi-inventointihanke kesken; Life-hankkeen kohdealueet olivat ensimmäisiä kartoitettavia alueita. Tästä johtuen käytössä ei ollut vastaavia tietoja muilta alueilta, minkä takia alueiden arvon määrittäminen esimerkiksi luontotyyppien kokonaissuojelun kannalta ei ollut mielekästä. Lajistoinventointia tehtiin erityisen tarkasti toteutetun pitkosreitillä varrella jo suunnitteluvaiheessa.

Kasvilajistoinventoinneissa ei pyritty lajiston täydelliseen selvittämiseen, vaan mm. suojelualueiden määrittämiseen uhanalaisen lajiston kautta. Alueen kasvilajistoa ei voi pitää täysin kartoitettuna ja alueella on todennäköisesti vielä kartoittamattomia lajeja ja esiintymiä. Luontotyyppitietojen perusteella voidaan kohdentaa lajistokartoituksia esimerkiksi lettokohteille.

Tarkemmat tiedot alueiden luontotyyppi- ja kasvilajistokartoituksista ja niiden tuloksista esitetään luontoraportissa, joka julkaistaan Metsähallituksen julkaisusarjassa vuonna 2004.

### *Linnusto*

Suunnitelman lintuosioon on lisätty tiedot Suomen erityisvastoulaeista. Muutoin tarkemmat tiedot linnustosta löytyvät erikseen julkaistavasta luontoraportista, joka julkaistaan vuoden 2004 aikana Metsähallituksen julkaisusarjassa. Tavoiteraja-arvoja ei aseteta, vaan linnustonsuojelussa lähdetään siitä, että alueen säilyessä luonnontilaisena myös linnuston elinmahdollisuudet säilyvät. Linnuston seurannalla pyritään havaitsemaan rakentamisen ja lisääntyneen käytön mahdolliset vaikutukset linnustoon ja tällöin seurannan piirissä ovat myös muut kuin metsästettävät lajit. Direktiivin mukainen seuranta määrittelee ensisijaiset seurannan kohteet. Tietopohja metsästyksen vaikutuksista saadaan laajemmista selvityksistä, esimerkiksi metsähanhityöryhmän työn tuloksista. Lisälaskentoja suoritetaan kesällä 2004. Metsähallitus ei laadi erityisesti suolinnuston tutkimiseen soveltuvaa menetelmää, mutta alue on käytettävissä tutkimuslaitoksille, mikäli tällainen tai muu hanke toteutuu. Alueelle ei sijoiteta siirrettäviä tarkkailulavoja. Mikäli lintumatkailu kasvaa ja opasvihkosille tulee kysyntää, harkitaan sellaisen laatimista resurssien puitteissa myöhemmin.

### *Retkeily ja rakenteet*

Kansanhihtoladun pohjustaminen Viianjärvelle on mahdollista. Kävijämääriä seurataan vuodesta 2004 alkaen laskureilla, ja mikäli alueen luontomatkaileminen kasvaa erittäin voimakkaasti, voidaan harkita lisärakentamista. Tämänhetkiset rakenteet kuitenkin mahdollistavat kävijämäärien huomattavankin kasvun, joten lisärakentamisen tarvetta harkitaan vasta mahdollisesti kasvavan käyttöpaineen kasvaessa yli nykyisen kapasiteetin. Pitkokset vedenottoa varten on rakennettu keväällä 2004.



Alueelle ei suunnitella virkistysvyöhykettä johtuen mm. alueen muodosta, koosta sekä suhteellisen vähäisestä käyttöpaineesta.

### *Jokamiehen oikeudet*

Alueen jokamiehen oikeuksiin ei puututa hoito- ja käyttösuunnitelmassa. Jokamiehen oikeuksia ovat liikkuminen lihasvoimin, liikkuminen vesialueilla, tilapäinen leiriytyminen, rauhoittamattomien kukkien, marjojen ja sienien poimiminen sekä onkiminen ja pilkkiminen. Jokamiesoikeuksia eivät ole mm. maastoliikenne, kaatuneen puun tai muiden kasvinosien ottaminen ja tulenteko (kts. alla). Jokamiesretkeilijän on muistettava vastuunsa ja liikuttava aiheuttamatta häiriötä luonnolle tai muille alueen käyttäjille.

### *Tulenteko*

Tulenteko ei kuulu jokamiehen oikeuksiin, vaan sitä säätelee laki palo- ja pelastustoimesta. Lain mukaan tulentekoon vaaditaan aina maanomistajan lupa niin yksityisillä kuin valtion mailla ja metsäpalovaroituksen aikana tulenteko on kielletty. Ainoastaan hätätilanteessa saa tulen tehdä ilman maanomistajan lupaa. Metsähallitus alueen haltijana tarjoaa mahdollisuuden tulentekoon rakennetuilla tulipaikoilla Viiankijärvellä, Särkikoskenmaassa ja Siurunmaan puolella ilman erillisiä lupia. Alueelle ei suunnitella yleistä tulenteko-oikeutta, mihin vaikuttaa mm. laajempi linjaus vastaavan kokoluokan luonnonsuojelualueilla sekä vastuukysymys. Mikäli vanhaan eräperinteesen liittyvää tulentekoa esiintyy muualla kuin tulipaikoilla, vastaa tulen syyttäjä mahdollisista seurauksista. Tulenteko poronhoidon yhteydessä on luvallista poronhoitolakiin nojaten. Metsästysluvissa voidaan antaa lupa tulentekoon metsästyksen yhteydessä. Tulenteko vähäarvoisena pidetystä maapuusta ei tue luonnonsuojelun tavoitteita, sillä maatuva tai keloontunut puu lisää eliöstön monimuotoisuutta ja on siksi oleellinen tekijä luonnonsuojelun näkökulmasta. Tulipaikoilla käytettävä polttopuu tuodaan alueen ulkopuolelta.

### *Kalastus*

Valtaosa alueen vesistöistä on yksityisiä tai yhteisiä vesialueita ja näin ollen niiden hallinta on omistajilla tai osakaskunnilla eikä Metsähallituksella. Hoito- ja käyttösuunnitelmassa ei puututa kalastustoimintaan. Vesillä liikkuminen ja rantautuminen ovat jokamiehenoikeuksia.

### *Metsästys*

Metsästyksen osalta suunnitelmaa on muutettu saatujen lausuntojen perusteella. Pyrkimyksistä siirtää hanhien ja vesilintujen metsästyksen alkamisen ajankohtaa on luovuttu. Luonnoksen kirjaus oli ristiriidassa metsästyslain kanssa ja se on muokattu vastaamaan niin metsästyslakia kuin nykyisiä metsästyskäytäntöjäkin. Vastuu riistakantojen kestävästä käytöstä ja sen suunnittelusta on riistaviranomaisilla, joiden kanssa neuvotellen päästään parhaaseen tulokseen alueen riistakantojen hoidossa. Metsähallitus ei halua eikä voi puuttua paikkakuntalaisten oikeuteen metsästä valtion mailla oman kotikuntansa alueella. Hirviseurueeseen kuuluvien ulkopaikkakuntalaisten lupakäytäntö jatkuu ennallaan.

Metsästys- ja virkistysvyöhykkeitä ei perusteta; vastuullisen metsästyskäyttämisen sekä retkeilijöiden suvaitsevaisuuden toivotaan vähentävän näiden kahden käyttömuodon välille mahdollisesti aiheutuvia ristiriitoja. Riistanhoitotoimien suunnittelu ja toteutus on riistanhoitoviranomaisten vastuulla; Metsähallitus ei tule tekemään alueella riistanhoitotoimia.

### LIITE 3. 3(4)

Nuolukivet ja hanhien ruokintapaikat tulee sijoittaa suojelualan ulkopuolelle. Karttoja alueen maanhankintatilanteesta on saatavilla Metsähallituksesta ja Lapin ympäristökeskuksesta.

#### *Poronhoito*

Poronhoitoa säätelee poronhoitolaki. Lain mukaan esteitä saadaan rakentaa maa- ja metsätaloudenministeriön ja erotusaita sen viranomaisen luvalla, jonka hallinnassa alue on. Tilapäisen poroaidan rakentamiseen ei tarvita lupaa, mutta siitä on ilmoitettava hallinnoivalle viranomaiselle. Poltto- ja kotapuiden ottaminen on sallittu poronhoitotehtävissä. Hoito- ja käyttösuunnitelmalla ei puututa poronhoidon oikeuksiin, esimerkiksi maastoliikenteeseen. Metsähallitus neuvottelee paliskunnan kanssa, mikäli poronhoidon käytännöissä tapahtuu muutoksia, joista voi olla luonnonsuojelullista haittaa. Merkintäaikaan paliskunta voi ilmoittaa poronhoitotöistä reitin alkupäässä muille alueen käyttäjille.

#### *Matkailun yritystoiminta*

Matkailukäytöstä voidaan tehdä eritasoisia sopimuksia Metsähallituksen kanssa. Pääsy- tai muita maksuja ei peritä, mutta tulipaikoilla käytettävä polttopuu on tarkoitettu vain jokamiesretkeilyyn ja siitä voidaan sopimuksen puitteissa periä kohtuullinen korvaus. Matkailuyrittäjän on huolehdittava jätehuollosta toimiessaan alueella.

#### *Liikenne ja liikkuminen*

Alueella sijaitsevan moottorikelkkauran siirtoa suojelualan länsireunaan suunnitellaan uran virallistamisen yhteydessä. Uran linjausta ei tehdä yksityisille maille ilman maanomistajien lupaa. Maastoliikenne uran ulkopuolella on maastoliikennelain mukaisesti luvanvaraista lain esittämiä poikkeuksia lukuun ottamatta. Yksityisपालstoille kulkuun tarvitaan lupa, mutta kulkua ei kiellä. Erityisillä syillä maastoliikenneluvan myöntämisen yhteydessä tarkoitetaan esim. kaadetun eläimen hakua maastosta. Mikäli vanhojen kulkureittien käyttö on mahdollista, suositaan niiden käyttämistä.

Ylijoki ei kuulu Natura- alueeseen eikä moottoriveneellä liikkumiseen siellä ole esteitä.

#### *Muuta*

Osallistaminen on sijoitettu oman alaotsikon alle (kts. kpl 1.3) ja kestävä käytön periaatteet on lisätty suunnitelmaan. Lapin ympäristökeskuksesta ei kutsuttu jäsentä suunnittelun työryhmään, mutta projektin koordinaattori (Lapin ympäristökeskuksessa) seurasi työn etenemistä sen kaikissa vaiheissa.

Suunnitelma vahvistetaan alkuperäisten suunnitelmien mukaisesti vuoden 2004 aikana huolimatta koko Lapin aluetta koskevan suojelualan hoidon ja käytön yleissuunnittelutyön aikataulusta (2004–2005). Keski-Lapin Life-projektiin kuuluvien alueiden hoito- ja käyttösuunnitelmien laatiminen ja vahvistaminen on sidottu projektin aikatauluun.

Luonnonsuojelun toteuttamisen elinkeinoharjoittamiseen kohdistuvien mahdollisten tulonmenetyksien käsittely kuuluu suojelualan perustamisen vaiheisiin. Hoito- ja käyttösuunnitelmaa toteutetaan jo perustamisvaiheessa rajatuissa puitteissa.

Soistumisen estäminen Natura-alueen ulkopuolelle on mahdollista, mutta vaatii Natura-tarveharkinnan, sillä tällaisilla toimilla saattaa olla vaikutuksia Natura-alueen sisäpuolelle. Mikäli joltain taholta ilmenee tarvetta tällaiseen, on oltava yhteydessä Metsäkeskukseen ja Metsähallitukseen.



YMPÄRISTÖMINISTERIÖ  
MILJÖMINISTERIET  
MINISTRY OF THE ENVIRONMENT

Päiväys  
Datum

Dnro  
Dnr

20.9.2005

YM 7/5741/2004  
YM 10/5741/2004  
YM11/5741/2004  
YM12/5741/2004  
YM13/5741/2004

## METSÄHALLITUS

26. 09. 2005

621/623/2004

Metsähallitus  
PL 94  
01301 VANTAA

Viite  
Hänvisning

Metsähallituksen kirjeet 24.11.2004 Dnrot: 579-582, 621/623/2004

Asia  
Ärende

**Näätävuoma-Sotkavuoman, Viiankiaavan, Teuravuoma-Kivijärvenvuoman, Luiron soiden ja Joutsenaapa-Kaita-aavan Natura 2000 -alueiden hoito- ja käyttösuunnitelmien vahvistaminen**

Metsähallitus on viitekohdassa mainituilla saatekirjeillään lähettänyt ympäristöministeriölle Näätävuoma-Sotkavuoman, Viiankiaavan, Teuravuoma-Kivijärvenvuoman, Luiron soiden ja Joutsenaapa-Kaita-aavan Natura 2000 -alueiden hoito- ja käyttösuunnitelmat luonnonsuojelulain (1096/1996) 19 §:n mukaista vahvistamista varten. Metsähallitus on pyytänyt suunnitelmista luonnosvaiheessa tarpeelliset lausunnot, joiden perusteella ne on viimeisteltävä ministeriöön vahvistettavaksi tulleeseen muotoon. Ympäristöministeriöllä on ollut mahdollisuus tutustua suunnitelmista annettuihin lausuntoihin.

Metsähallituksen laatimat, edellä mainitut Natura-alueiden hoito- ja käyttösuunnitelmat koskevat valtion omistamia soidensuojelualueita (laki 851/1988) ja niihin liittyviä Metsähallituksen hallinnassa olevia suojeluohjelmakohteita. Soidensuojelualueiden perustamiseen liittyvässä asetuksessa (1988/852, 4 §) säädetään myös, että alueelle mahdollisesti laadittavan hoito- ja käyttösuunnitelman vahvistaa ympäristöministeriö. Mainitut viisi suojeluetta muodostavat kukin oman Natura 2000 -verkostoon liitetyn aluekokonaisuuden, joten tämän koko suojeltavan alueen kattavan, kohdekohtaisen hoito- ja käyttösuunnitelman laatiminen on perusteltua. Suunnitelmat ovat tietopohjaltaan kattavia ja kyseessä olevien Natura-alueiden hoidolle ja käytölle asetetut tavoitteet ovat myös sopusoinnussa ao. soidensuojelualueista annettujen säästöjen tavoitteiden ja perustamistarkoituksen kanssa.

Kussakin hoito- ja käyttösuunnitelmassa on myös arvioitu, että suunnitelmassa esitetyt käyttömuodot ja toimenpiteet yksinään tai yhdessä eivät vaaranna ao. Natura 2000-alueiden lajeja ja luontotyyppäjä, joiden perusteella alueet on liitetty Natura 2000 -verkostoon. Pitkällä aikavälillä suunnitelmien toteuttaminen vaikuttaa myönteisesti sekä Natura-alueiden luontotyyppäihin että luontodirektiivin liitteen II lajeihin. Ministeriö katsoo, että suunnitelmissa esitetyt arviot perustuvat riittävään tietoon ja jo saatuihin kokemuksiin muilta suojelualueilta, joten hankkeiden vaikutuksia Natura 2000 -alueisiin ei ole ollut tarpeen arvioida luonnonsuojelulain 65 §:ssä tarkoitettulla tavalla.

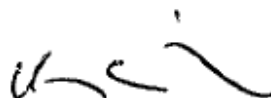
Metsähallituksen laatimat ehdotukset Näätävuoma-Sotkavuoman, Viiankiaavan, Teuravuoma-Kivijärvenvuoman, Luiron soiden ja Joutsenaapa-Kaita-aavan Natura 2000 – alueiden hoito- ja käyttösuunnitelmiksi täyttävät tehtävänsä ko. luonnonsuojelualueiden ja sellaisiksi varattujen alueiden hoitoa ja käyttöä ohjaavina asiakirjoina. Ympäristöministeriö vahvistaa nämä hoito- ja käyttösuunnitelmat viitekohdassa mainittujen Metsähallituksen saatekirjeiden liitteinä esitettyjen suunnitelmien mukaisina.

Luonnonsuojelujohtaja



Ilkka Heikkinen

Luonnonsuojeluvalvoja



Pekka Salminen

TIEDOKSI

Lapin ympäristökeskus  
Lapin liitto  
Kittilän, Kolarin, Pelkosenniemen, Savukosken ja Sodankylän  
kunnat  
Lapin luonnonsuojelupiiri

# Vuonna 2006 ilmestyneet Metsähallituksen luonnonsuojelujulkaisut

## Sarja A

- No 154 Laitinen, Tiina 2006: Tikankontin (*Cypripedium calceolus* L.) tila Suomessa. 96 s.
- No 155 Perttula, Minttu 2006: Suomen kansallispuistojärjestelmän kehittyminen 1960–1990-luvulla ja U.S. National Park Servicen vaikutukset sen hoitokäytäntöihin. 66 s.

## Sarja B

- No 77 Luhta, Pirkko-Liisa & Moilanen, Eero 2006: Iijoen kunnostettujen jokien kalataloudellinen seuranta 2000–2004. 81 s.

## Sarja C

- No 1 Metsähallitus 2006. Kurjenrahkan kansallispuiston hoito- ja käyttösuunnitelma. 70 s.
- No 2 Metsähallitus 2006. Syötteen kansallispuiston hoito- ja käyttösuunnitelma. 61 s.
- No 3 Metsähallitus 2006. Parikkalan Siikalahden hoito- ja käyttösuunnitelma. 169 s.
- No 4 Metsähallitus 2006. Koitajoen Natura-alueen hoito- ja käyttösuunnitelma. 77 s.
- No 5 Metsähallitus 2006. Mietoistenlahden hoito- ja käyttösuunnitelma. 92 s.
- No 6 Metsähallitus 2006. Levanevan hoito- ja käyttösuunnitelma. 66 s.
- No 7 Metsähallitus 2006. Joutsenaavan–Kaita-aavan hoito- ja käyttösuunnitelma. 48 s.
- No 8 Metsähallitus 2006. Luiron soiden hoito- ja käyttösuunnitelma. 54 s.
- No 9 Metsähallitus 2006. Näätävuoman–Sotkavuoman hoito- ja käyttösuunnitelma. 48 s.
- No 10 Metsähallitus 2006. Teuravuoman–Kivijärvenvuoman hoito- ja käyttösuunnitelma. 50 s.



ISSN 1796-2943  
ISBN 952-446-493-4 (pdf)

Julkaisu on luettavissa osoitteessa:

[www.metsa.fi/hks](http://www.metsa.fi/hks)