

# Kuusisuo–Hattusuon, Soininsuo– Kapustasuon ja Ohtosensuon Natura 2000 -alueiden hoito- ja käyttösuunnitelma 2007–2016





---

**Kuusisuo–Hattusuon, Soininsuo–  
Kapustasuon ja Ohtosensuon  
Natura 2000 -alueiden  
hoito- ja käyttösuunnitelma 2007–2016**



Översättning: Cajsa Rudbacka-Lax  
Kansikuva: Soininsuo. Kuva Jorma Luhta.



© Metsähallitus 2008

ISSN 1796-2943  
ISBN 978-952-446-610-3 (pdf)

# KUVAILULEHTI

JULKAISIJA	Metsähallitus	JULKAISUAIKA	2008
TOIMEKSIANTAJA	Metsähallitus	HYVÄKSYMISPÄIVÄMÄÄRÄ	15.11.2007
LUOTTAMUKSELLISUUS	Julkinen	DIAARINUMERO	564/623/2006
SUOJELUALUETYYPPI/ SUOJELUOHJELMA	Soidensuojelualue, soidensuojeluohjelma, vanhojen metsien suojeluohjelma, Natura 2000		
ALUEEN NIMI	Kuusisuo–Hattusuo, Soininsuo–Kapustasuo, Ohtosensuo		
NATURA 2000 -ALUEEN NIMI JA KOODI	Kuusisuo–Hattusuo (FI 1103803), Soininsuo–Kapustasuo (FI 1103804), Ohtosensuo (FI 1103802)		
ALUEYKSIKKÖ	Pohjanmaan luontopalvelut		
TEKIJÄ(T)	Metsähallitus		
JULKAISUN NIMI	Kuusisuo–Hattusuo, Soininsuo–Kapustasuo ja Ohtosensuo Natura 2000 -alueiden hoito- ja käyttösuunnitelma 2007–2016		
TIIVISTELMÄ	<p>Pudasjärven kaupungin alueella sijaitsevat Kuusisuo–Hattusuo, Soininsuo–Kapustasuo ja Ohtosensuo Natura 2000 -alueet muodostuvat laajoista, pääosin luonnontilaisina säilyneistä soista kangasmetsäsaarekkeineen. Kuusisuo–Hattusuo on lakisääteistä soidensuojelualuetta. Soininsuo–Kapustasuo alue muodostuu lakisääteisestä soidensuojelualueesta sekä soidensuojeluohjelma-alueesta. Ohtosensuo Natura-alue on kokonaisuudessaan vanhojen metsien suojeluohjelma-alueita.</p> <p>Kaikilla kolmella Natura-alueella esiintyy luontotyypeistä pinta-alallisesti eniten aapasuota, joka on EU:n luontodirektiivissä luokiteltu yhdeksi priorisoiduista eli ensisijaisen tärkeistä luontotyypeistä. Priorisoituihin luontotyyppeihin kuuluu myös boreaaliset luonnonmetsät, johon lukeutuu osa alueiden metsistä. Edustavimmat vanhat metsät löytyvät Ohtosensuo-alueelta, joka kuuluu vanhojen metsien suojeluohjelmaan. Lajistollisesti alueiden merkitys korostuu erityisesti linnuston kannalta. Laajat aapasuot rimmikoineen tarjoavat pesimä- ja levähdyspaikkoja monille harvinaisillekin lintulajeille.</p> <p>Hoito- ja käyttösuunnitelman keskeisimpinä tavoitteina ovat alueiden säilyttäminen mahdollisimman luonnontilaisina, alueiden luontotyyppien ja lajiston säilymisen turvaaminen sekä aluetta koskevien muiden käyttötarpeiden yhteensovittaminen kestäväällä tavalla luonnonsuojelullisten tavoitteiden kanssa. Suunnitelmassa korostetaan myös alueiden merkitystä paikallisten asukkaiden virkistyskohteina. Alueiden perinteisiä ja edelleenkin yleisiä käyttömuotoja ovat mm. marjastus ja metsästys.</p> <p>Suunnitelma perustuu luonnonsuojelulakiin sekä suojelualueiden perustamislakeihin ja em. lakien asetuksiin. Suunnitelmassa on myös otettu huomioon EU:n luonto- ja lintudirektiivien kautta tulevat velvoitteet. Lisäksi suunnitelman valmistelussa on noudatettu Metsähallituksen omia luonnonsuojelualueiden hoidon ja käytön periaatteita sekä osallistavan suunnittelun periaatteita. Suunnitelman pohjana on käytetty alueilla tehtyjä luontotyyppi- ja lajistoselvityksiä.</p> <p>Hoito- ja käyttösuunnitelma on tehty ajalle 2007–2016. Suunnitelman toteutumista seurataan säännöllisesti, ja tarvittaessa suunnitelmaa voidaan päivittää.</p>		
AVAINSANAT	Kuusisuo–Hattusuo, Soininsuo–Kapustasuo, Ohtosensuo, Natura 2000, aapasuot, boreaaliset luonnonmetsät, ennallistaminen		
MUUT TIEDOT	Suunnitelman ovat kirjoittaneet Reijo Hirvonen, Markku Lehtelä, Vesa Simonen ja Teija Turunen.		
SARJAN NIMI JA NUMERO	Metsähallituksen luonnonsuojelujulkaisuja. Sarja C 43		
ISSN	1796-2943	ISBN (PDF)	978-952-446-610-3
SIVUMÄÄRÄ	57 s.	KIELI	suomi
KUSTANTAJA	Metsähallitus	PAINOPAIKKA	
JAKAJA	Metsähallitus, luontopalvelut	HINTA	

# PRESENTATIONSBLAD

UTGIVARE	Forststyrelsen	UTGIVNINGSDATUM	2008
UPPDRAKSGIVARE	Forststyrelsen	DATUM FÖR GODKÄNNANDE	15.11.2007
SEKRETESSGRAD	Offentlig	DIARIENUMMER	564/623/2006
TYP AV SKYDDSSOMRÅDE/SKYDDSPROGRAM	Myrskyddsområde, myrskyddsprogrammet, skyddsprogrammet för gammal skog, Natura 2000		
OMRÅDETS NAMN	Kuusisuo–Hattusuo, Soininsuo–Kapustasuo, Ohtosensuo		
NATURA 2000 -OMRÅDETS NAMN OCH KOD	Kuusisuo–Hattusuo (FI 1103803), Soininsuo–Kapustasuo (FI 1103804), Ohtosensuo (FI 1103802)		
REGIONENHET	Österbottens naturtjänster		
FÖRFATTARE	Forststyrelsen		
PUBLIKATION	Skötsel- och användningsplan för Kuusisuo–Hattusuo, Soininsuo–Kapustasuo och Ohtosensuo Natura 2000 -områden 2007–2016		
SAMMANDRAG	<p>Kuusisuo–Hattusuo, Soininsuo–Kapustasuo och Ohtosensuo Natura 2000 -områden som ligger på Pudasjärvi stads område utgörs av vidsträckta myrar och moskogsbevuxna myrholmar som i huvudsak befinner sig i naturtillstånd. Kuusisuo–Hattusuo är lagstadgat myrskyddsområde, Soininsuo–Kapustasuo-området består av ett lagstadgat myrskyddsområde samt av ett område som hör till myrskyddsprogrammet. Ohtosensuo Natura-område är i sin helhet ett område som hör till skyddsprogrammet för gammal skog.</p> <p>Ser man till livsmiljötyperna upptas arealen i alla tre Natura-områdena till största delen av aapamyrrar, som i EU:s habitatdirektiv är klassade som en prioriterad livsmiljötyp. Till de prioriterade livsmiljötyperna hör också den västliga tajgan, dit en del av områdenas skogar räknas. De mest representativa gammelskogarna finns i Ohtosensuo-området, som hör till skyddsprogrammet för gammal skog. Med avseende på arterna framhävs särskilt områdenas betydelse för fågellivet. De vidsträckta aapamyrrarna med sina flarkar erbjuder häcknings- och viloplats för många även sällsynta fågelarter.</p> <p>Till skötsel- och användningsplanens viktigaste mål hör att områdena ska bevaras i så naturenligt tillstånd som möjligt, att trygga bevarandet av livsmiljötyperna och arterna i områdena, samt att samordna andra användningsbehov som rör området med naturskydds målen på ett hållbart sätt. I planen framhävs också områdenas betydelse som rekreationsobjekt för lokalbefolkningen. Områdenas traditionella och fortfarande vanliga användningsformer är bl.a. bärplockning och jakt.</p> <p>Planen baserar sig på naturvårdslagen, samt lagarna om inrättande av områdena och förordningar som utfärdats med stöd av dessa lagar. I planen har också beaktats de förpliktelser som följer av EU:s habitat- och fågeldirektiv. Vid utarbetandet av planen har dessutom iakttagits Forststyrelsens egna principer för skötseln och användningen av naturskyddsområden, samt principerna för deltagande planering. Som underlag för planen har använts de utredningar om livsmiljötyper och arter som gjorts i områdena.</p> <p>Skötsel- och användningsplanen har gjorts upp för tiden 2007–2016. Genomförandet av planen följs regelbundet och planen kan uppdateras vid behov.</p>		
NYCKELORD	Kuusisuo–Hattusuo, Soininsuo–Kapustasuo, Ohtosensuo, Natura 2000, aapamyrrar, västlig tajga, restaurering		
ANDRA UPPGIFTER	Planen har skrivits av Reijo Hirvonen, Markku Lehtelä, Vesa Simonen och Teija Turunen.		
SERIENS NAMN OCH NUMMER	Metsähallituksen luonnonuojelujulkaisuja. Sarja C 43		
ISSN	1796-2943	ISBN (PDF)	978-952-446-610-3
SIDANTAL	57 s.	SPRÅK	finska
FÖRLAG	Forststyrelsen	TRYCKERI	
DISTRIBUTION	Forststyrelsen, naturtjänster	PRIS	

# Sisällys

<b>1 Johdanto</b> .....	<b>7</b>
<b>ALUEEN LUONTO JA TÄHÄNASTINEN KÄYTTÖ</b> .....	<b>12</b>
<b>2 Luonto, historia ja nykyinen käyttö</b> .....	<b>12</b>
2.1 Yleiskuvaus.....	12
2.2 Geologia ja geomorfologia .....	12
2.3 Vesistöt ja suot.....	13
2.3.1 Vesistöt.....	13
2.3.2 Suot.....	13
2.4 Natura 2000 -luontotyypit.....	16
2.4.1 Kuusisuo–Hattusuo .....	16
2.4.2 Soininsuo–Kapustasuo .....	19
2.4.3 Ohtosensuo .....	21
2.5 Lajisto .....	23
2.5.1 Kuusisuo–Hattusuo .....	23
2.5.2 Soininsuo–Kapustasuo .....	24
2.5.3 Ohtosensuo .....	26
2.6 Historia .....	28
2.6.1 Alueiden perustamishistoria .....	28
2.6.2 Kulttuuriperintö .....	28
2.7 Nykyinen käyttö.....	30
2.8 Maankäyttöanalyysi.....	30
2.8.1 Suorat maankäyttöpaineet .....	30
2.8.2 Epäsuorat maankäyttöpaineet.....	31
2.9 Yhteenvedo tärkeimmistä arvoista suojelun ja käytön kannalta.....	31
<b>HOITO JA KÄYTTÖ</b> .....	<b>32</b>
<b>3 Hoidon ja käytön tavoitteet</b> .....	<b>32</b>
<b>4 Vyöhykealuejako</b> .....	<b>33</b>
4.1 Syrjävyöhyke .....	33
<b>5 Luonto- ja kulttuuriarvot</b> .....	<b>34</b>
5.1 Luonnonsuojelu ja -hoito .....	34
5.1.1 Nykytila .....	34
5.1.2 Tavoitteet.....	34
5.1.3 Toimenpiteet.....	35
5.1.4 Seuranta .....	35
5.2 Kulttuuriperinnön suojelu ja hoito.....	35
5.2.1 Nykytila .....	35
5.2.2 Tavoitteet.....	36
5.2.3 Toimenpiteet.....	36
5.2.4 Seuranta .....	36

<b>6 Luonnon virkistyskäyttö ja luontomatkailu .....</b>	<b>37</b>
6.1 Retkeily.....	37
6.2 Opastusviestintä ja ympäristökasvatus .....	39
6.3 Matkailun yritystoiminta .....	39
6.4 Palvelurakenteiden huolto .....	39
<b>7 Tutkimus .....</b>	<b>39</b>
<b>8 Muu käyttö.....</b>	<b>40</b>
8.1 Marjastus ja sienestys .....	40
8.2 Kalastus.....	40
8.3 Metsästys .....	40
8.4 Poronhoito.....	41
8.5 Malminetsintä ja kaivostoiminta.....	41
8.6 Maa-ainesten otto.....	41
8.7 Puuston käyttö .....	42
8.8 Maastoliikenne ja muu liikkuminen .....	42
<b>9 Toimenpidesuunnitelmat .....</b>	<b>42</b>
<b>10 Suunnittelualan ulkopuolinen maankäyttö .....</b>	<b>42</b>
<b>HALLINTO JA TOTEUTUKSEN YMPÄRISTÖVAIKUTUKSET .....</b>	<b>43</b>
<b>11 Käytön ohjaus, sopimukset, järjestyssääntö ja laajentaminen .....</b>	<b>43</b>
11.1 Käytön ohjaus .....	43
11.2 Sopimukset .....	43
11.3 Järjestyssääntö .....	43
11.4 Laajentaminen.....	43
<b>12 Turvallisuus ja pelastustoiminta.....</b>	<b>44</b>
<b>13 Valvonta .....</b>	<b>44</b>
<b>14 Yhteistyö.....</b>	<b>44</b>
<b>15 Resurssit ja aikataulu.....</b>	<b>45</b>
<b>16 Suunnitelman vaikutusten arviointi .....</b>	<b>46</b>
16.1 Ekologiset vaikutukset.....	46
16.2 Sosiaaliset vaikutukset .....	47
16.3 Taloudelliset vaikutukset .....	47
16.4 Johtopäätökset.....	47
<b>Lähteet.....</b>	<b>48</b>
<b>Liitteet .....</b>	<b>51</b>
<b>Liite 1</b> Ote Pohjois-Pohjanmaan maakuntakaavasta .....	51
<b>Liite 2</b> Suunnittelalueiden maankäyttöanalyysi .....	52
<b>Liite 3</b> Lausuntoyhteenvedo .....	54
<b>Liite 4</b> Ympäristöministeriön vahvistuskirje .....	56

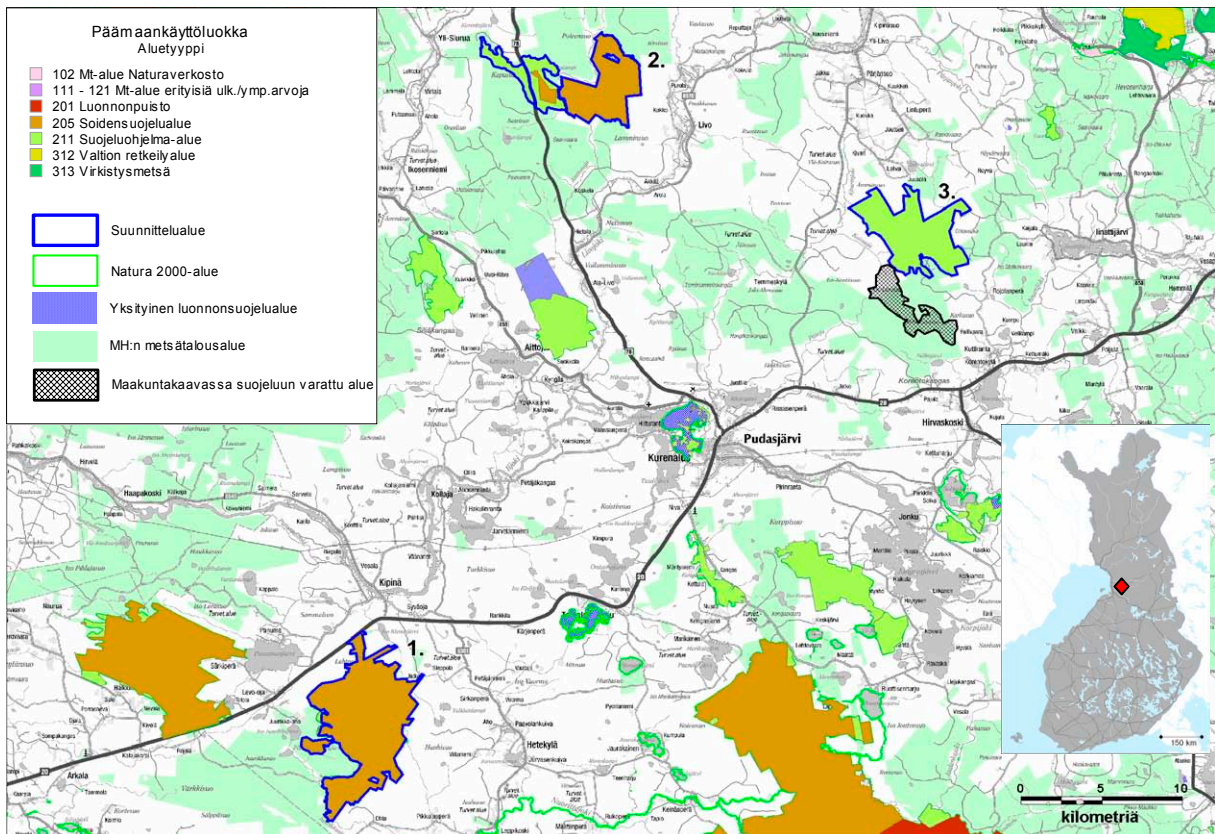


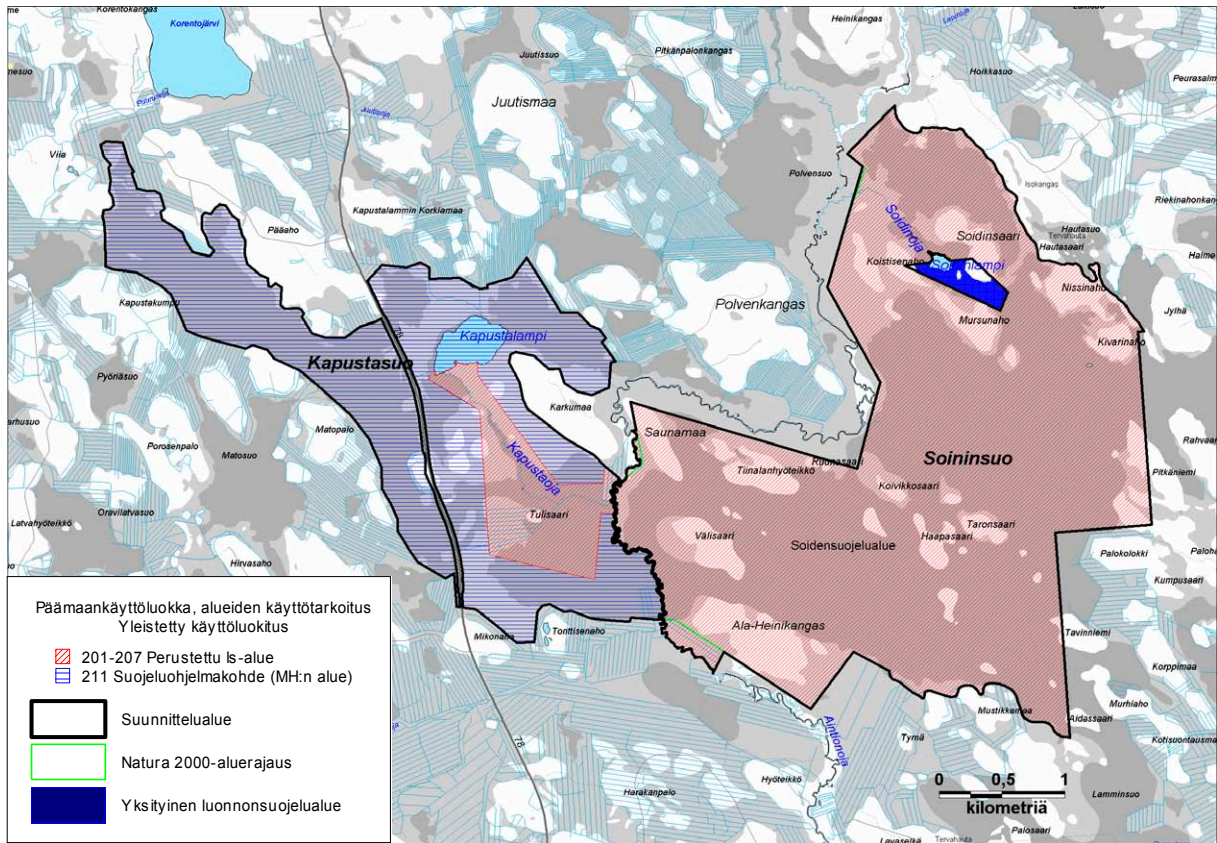
# 1 Johdanto

## Suunnittelualue

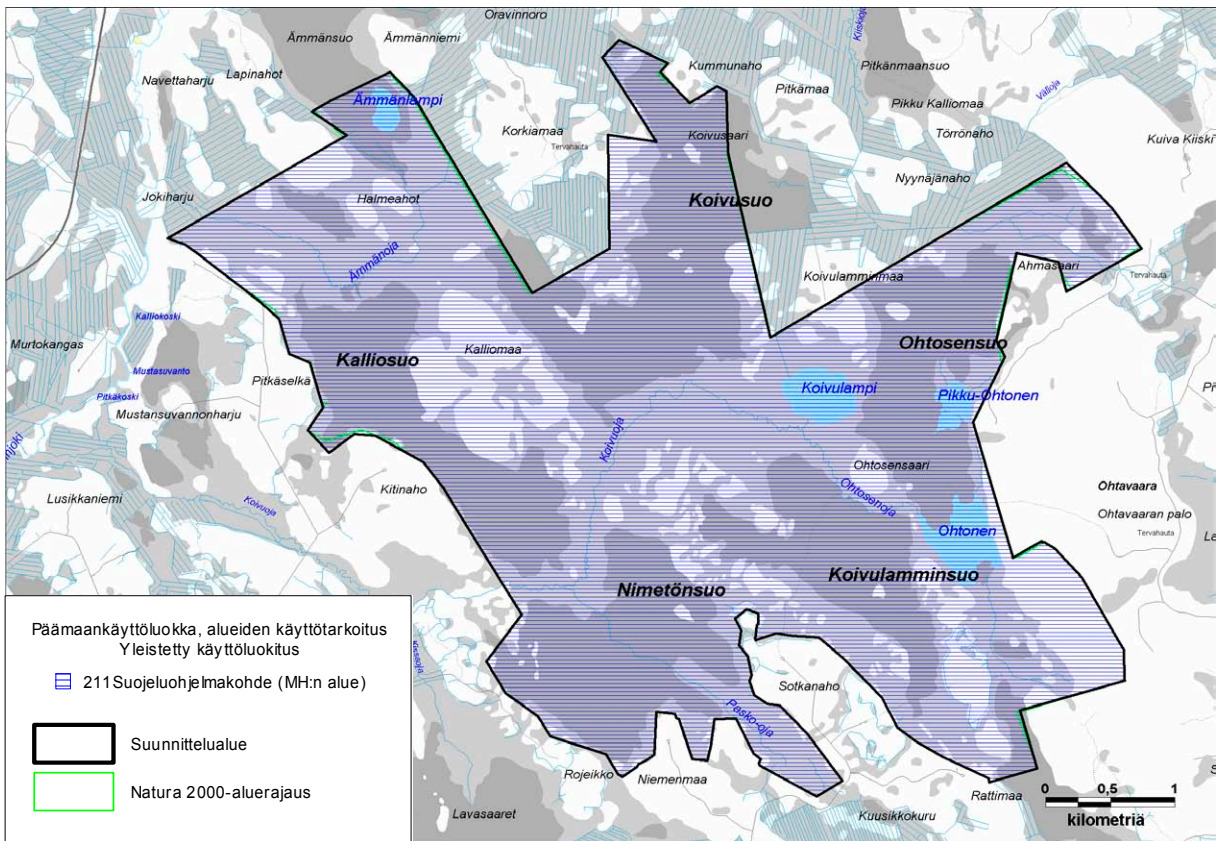
Suunnittelualue käsittää Kuusisuo–Hattusuo (FI 1103803), Soininsuo–Kapustasuo (FI 1103804) ja Ohtosensuo (FI 1103802) Natura 2000 -alueet, jotka sijaitsevat Oulun läänissä Pudasjärven kaupungin alueella (kuva 1). Kaikki kolme Natura-alueita ovat keskenään samantyyppisiä, ja ne muodostuvat pääosin laajoista ja avoimista suoalueista kangasmetsäsaarekkeineen. Pinta-alaltaan alueet ovat kohtalaisen laajoja. Kuusisuo–Hattusuo on 3 870 ha (koko suunnittelualueen pinta-ala 4 156 ha, ks. Kiinteistönmuodostus ja säädösvalmistelu), Soininsuo–Kapustasuo 2 491 ha ja Ohtosensuo 2 161 ha. Aapasuoluonnon ja mm. linnuston suojelun kannalta alueet ovat merkittäviä suojelukohteita. Alueet kuuluvat Suomen tärkeisiin lintualueisiin eli FINIBA-kohteisiin (Finnish Important Bird Areas).

Kuusisuo–Hattusuo Natura-alue muodostuu pääosin lailla (676/1981) perustetusta soidensuojelu-alueesta. Alueen sisällä, sen eteläosassa, on yksi noin 10 ha:n kokoinen yksityismaapalsta, joka ei kuulu Natura- tai soidensuojelualueeseen. Soininsuo–Kapustasuo Natura-alue muodostuu lakisääteisestä (851/1988) soidensuojelualueesta sekä soidensuojeluohjelma-alueesta. Soininsuo–Kapustasuo Natura-alueeseen sisältyy myös noin 19 ha:n kokoinen yksityinen suojelualue sekä Livon kalastuskunnalle kuuluvia yhteisiä vesialueita noin 6 ha (Soidinlampi ja Aintionoja). Ohtosensuo Natura-alue on kokonaisuudessaan vanhojen metsien suojeluohjelma-alueita. Suunnitelma-alueen jakautuminen lakisääteisiin soidensuojelualueisiin ja suojeluohjelma-alueisiin sekä yksityisen suojelualueen sijainti on esitetty kuvissa 1 ja 2a–c.

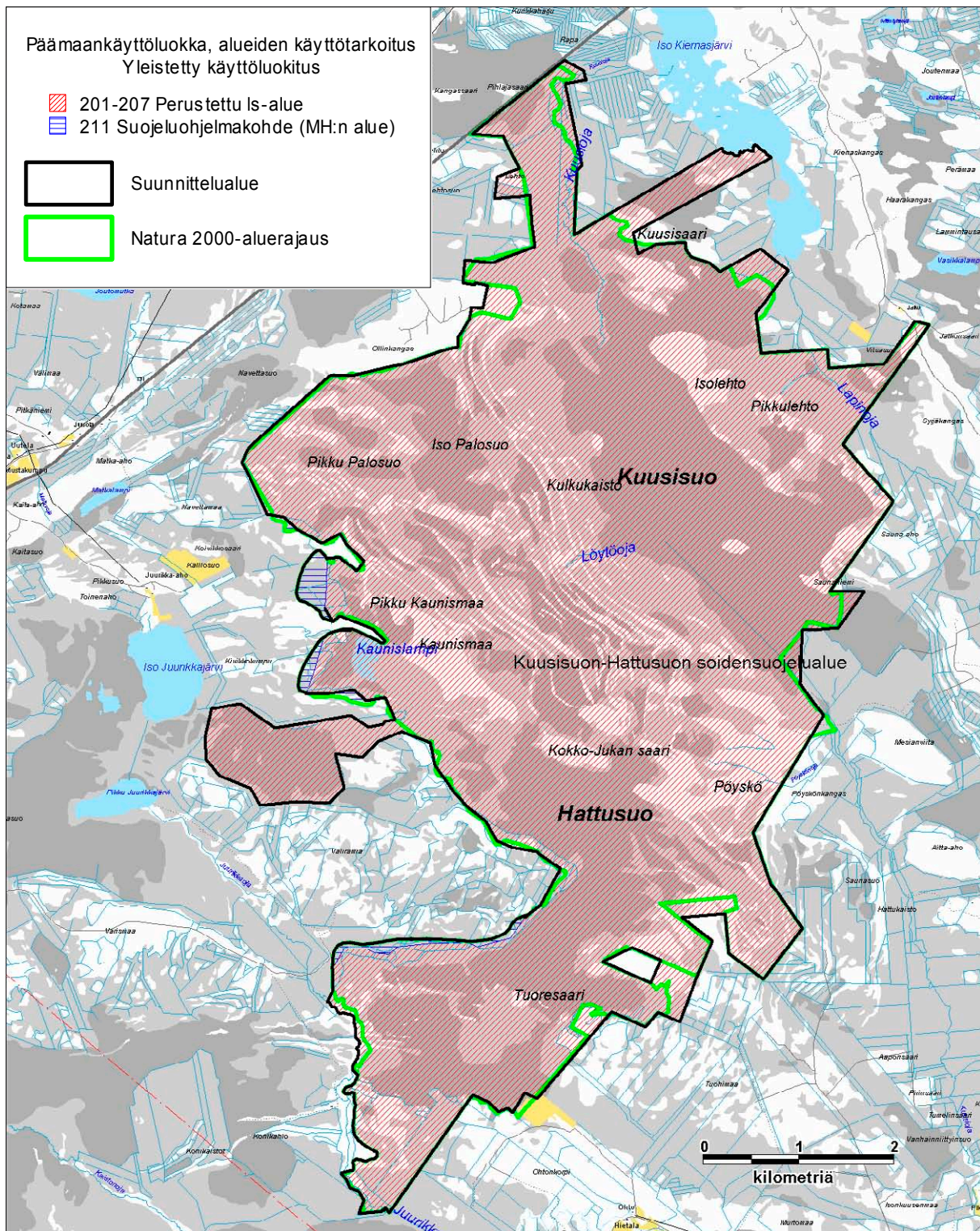




**Kuva 2a.** Soininsuo–Kapustasuo Natura-alueen rajaus ja yleispiirteet. © Metsähallitus 2007, © Maanmittauslaitos 1/MYY/07, © Suomen ympäristökeskus 2007.



**Kuva 2b.** Ohtosensuo Natura-alueen rajaus ja yleispiirteet. © Metsähallitus 2007, © Maanmittauslaitos 1/MYY/07, © Suomen ympäristökeskus 2007.



**Kuva 2c.** Kuusisuo–Hattusuo Natura-alueen rajaus ja yleispiirteet. © Metsähallitus 2007, © Maanmittauslaitos 1/MYY/07, © Suomen ympäristökeskus 2007.

## *Maakuntakaava*

Suunnittelualueet sisältyvät Pohjois-Pohjanmaan maakuntakaavaan, jonka ympäristöministeriö on vahvistanut 17.2.2005. Alueet on kaavassa varattu suojelualueiksi. Ohtosensuon eteläpuolelta on suojelutarkoitukseen varattu myös noin 860 ha:n kokoinen alue, joka ei tällä hetkellä kuulu Natura-verkoston (kuva 1). Maakuntakaavassa suojeluun varattujen alueiden osalta mainitaan, että alueiden ja niiden ympäristön maankäyttö tulee suunnitella ja toteuttaa siten, ettei vaaranneta niiden suojelullisia arvoja. Myös alueiden välisten ekologisten yhteyksien säilymistä tulee pyrkiä edistämään. Kaavassa Soininsuo–Kapustasuo ja Ohtosensuo on merkitty myös luonnon monikäyttöalueiksi, joiden suunnittelussa tulee kiinnittää erityistä huomiota virkistyskäyttömahdollisuuksien edistämiseen sekä maisema- ja ympäristöarvojen säilymiseen. Suunnittelualueiden ja niitä ympäröivien alueiden asema maakuntakaavassa näkyy liitteessä 1.

## *Pohjanmaan luonnonvarasuunnitelma*

Suunnittelualueet sisältyvät vuonna 2007 valmistuneeseen uuteen Pohjanmaan luonnonvarasuunnitelmaan, joka on laadittu ajalle 2007–2016. Suunnitelmassa mm. korostetaan luonnon monimuotoisuuden säilyttämistä ja myös lisäämistä suojelualueilla tehtävien ennallistamis- ja luonnonhoitotöiden kautta.

## *Kiinteistönmuodostus ja säädösvalmistelu*

Kuusisuo–Hattusuon ja Ohtosensuon alueilla on saatu vuoden 2006 lopulla päätökseen hankeusjakoon liittyvät kiinteistötoimitukset, joissa liitettiin suojelualueen sisältä tai siihen rajautuvilta alueilta suojelutarkoituksiin hankitut yksityismaat suojelualuekiinteistöön.

Kuusisuo–Hattusuolla tarkasteltiin suojelualuekiinteistön rajanmäärittäystä myös alueen muilta osin. Tarkastelu tehtiin Metsähallituksen Pohjanmaan metsätalouden ja luontopalvelujen sekä Pohjois-Pohjanmaan ympäristökeskuksen kesken. Rajaustarkastelussa päätettiin sisällyttää suojelualuekiinteistöön muutamia metsätaloudelle kuuluneita suojelun kannalta merkityksellisiä kohteita, ja vastaavasti rajattiin pois muutamia Natura-alueeseen kuuluvia kohteita, joiden luontoarvot eivät ole merkittäviä. Periaatteena oli tehdä rajauksesta järkevä ja tarkoituksenmukainen alueen suojelun kannalta. Merkittävin rajaustarkastelun kautta suojeluun saatu lisäalue on Iso-Juurikkajärven kaakkoispuolella sijaitseva luonnontilainen aapasuoalue, joka on kooltaan runsaat 130 ha. Suojelualuekiinteistöön otettiin mukaan myös Juurikkaojan ja Natura-rajauksen väliin jäävä kapea vyöhyke (noin 18,5 ha). Kaunislammen länsi- ja luoteispuolelta sekä Hattusuon länsipuolelta jätettiin ojitettuja puustoisia alueita suojelukiinteistön ulkopuolelle (noin 41 ha). Kuusisuo–Hattusuon rajaustarkastelun sekä yksityismaahankintojen tuloksena syntynyt suojelualuekiinteistö on pinta-alaltaan noin 4 115 ha, eli selvästi laajempi kuin alueen nykyinen Natura-rajaus. Tämä suunnitelma koskee myös Natura-alueen ulkopuolisia osia, jotka kuuluvat suojelualuekiinteistöön (kuva 2a). Kuusisuo–Hattusuon Natura-alueesta ja sen ulkopuolisista soiden-suojelualueeseen kuuluvista osista muodostuva suunnittelualue on kokonaispinta-alaltaan noin 4 156 ha.

Soininsuo–Kapustasuolla suojelualuekiinteistön muodostaminen pyritään toteuttamaan tulevilla hoito- ja käyttösuunnitelmakaudella järjestettävässä kiinteistötoimituksessa. Ohtosensuo on vanhojen metsien suojeluohjelma-alue, joka tullaan säädösvalmistelun kautta perustamaan vanhojen metsien suojelualueeksi.

## *Suunnitelman laadinta ja hyväksymismenettely*

Luonnonsuojelulain (1096/1996) ja soidensuojelulakeiden perustamislakien (676/1981, 851/1988) mukaan soidensuojelun tai muun luonnonsuojelun hoitoa ja käyttöä varten laaditaan tarvittaessa hoito- ja käyttösuunnitelma. Pohjanmaan Natura-alueiden yleissuunnittelun yhteydessä (Pessa & Lehtelä 2007) Kuusisuo–Hattusuo, Soininsuo–Kapustasuo ja Ohtosuosuo Natura-alueet todettiin sen verran laajoiksi ja merkittäviksi suojelukohteiksi, että niille tulee laatia hoito- ja käyttösuunnitelma.

Tämä suunnitelma koskee Metsähallituksen hallinnoimaa aluetta, joka kattaa kyseiset Natura-alueet lähes kokonaan. Suunnittelun ulkopuolelle jäävät ainoastaan Soininsuo–Kapustasuo alueella sijaitseva yksityinen suojelualue sekä Livon kalastuskunnan yhteiset vesialueet. Suunnittelualueiden hallinnasta ja hoidosta vastaa Metsähallituksen Pohjanmaan luontopalvelut. Alueiden samankaltaisuudesta johtuen niiden sisällyttäminen samaan hoito- ja käyttösuunnitelmaan koettiin luontevana ratkaisuna. Suunnitelman on kirjoittanut Metsähallituksen projektiryhmä, jossa olivat mukana edustajat luontopalvelujen eri prosesseista: Teija Turunen (alueiden hallinta), Markku Lehtelä (luonnonsuojelu), Vesa Simonen (luonnon virkistyskäyttö) ja Reijo Hirvonen (eräasiat).

Suunnittelun pohjatietona on käytetty alueilla vuosina 2002, 2004 ja 2006 tehtyjä luontotyypin inventointeja. Alueilla on tehty myös linnustoselvitykset vuosina 1992 ja 2006. Suunnitelman laadinnassa on noudatettu osallistavan suunnittelun periaatteita; suunnittelun alkuvaiheessa järjestettiin kaikille avoimet yleisötilaisuudet Livon ja Kipinän kylillä, ja suunnittelun loppuvaiheessa yksi avoin tilaisuus Kurenalla Pudasjärven keskustassa. Valmiiseen suunnitelmaehdotukseen pyydettiin myös lausunnot keskeisiltä sidosryhmiltä. Kooste saaduista lausunnoista on suunnitelmassa liitteenä (Liite 3).

Suunnittelualueille ei ole aikaisemmin tehty hoito- ja käyttösuunnitelmia; tosin on olemassa Kuusisuon soidensuojelualuetta koskeva suunnitelmaluonnos vuodelta 1991 ja Soininsuo soidensuojelualuetta koskeva luonnos vuodelta 1990. Näitä suunnitelmaluonnoksia ei ole kuitenkaan vahvistettu. Tämän hoito- ja käyttösuunnitelman hyväksyy lakisäateisten suojelualueiden osalta ympäristöministeriö (Liite 4) ja suojeluohjelma-alueiden osalta Metsähallitus. Hyväksymisen jälkeen suunnitelma on voimassa seuraavat 10 vuotta. Suunnitelman voimassaoloaikana sitä voidaan kuitenkin tarvittaessa päivittää. Suunnitelman päätavoitteena on ohjata alueiden hoitoa ja käyttöä siten, että alueiden luonnonsuojelulliset tavoitteet turvataan.

# ALUEEN LUONTO JA TÄHÄNASTINEN KÄYTTÖ

## 2 Luonto, historia ja nykyinen käyttö

### 2.1 Yleiskuvaus

Avarat **aapasuot** metsäsaarekkeineen luovat perusmaiseman kaikille kolmelle suojelualueelle, joita suunnitelma koskee. Pääasiassa alueiden aapasuot ovat Pohjanmaan aapasuovyöhykkeelle tyypillisiä niukkaravinteisia soita, joilla paikoin esiintyy myös keskiravinteisuutta. Ohtosensuolta löytyy pienialaiselta alueelta jopa runsasravinteista lettoa. Kaikilla kolmella suunnittelualueella on myös ravinteisuudeltaan karuimpia soita eli keidassoita, joskin aapasoihin verrattuna niitä esiintyy hyvin vähän.

Alueiden **metsäsaarekkeet** ovat suurimmaksi osaksi kuivahkoja mäntykankaita; myös tuoreita kuusivaltaisia tai kuusi-sekametsiä esiintyy pienialaisesti. Soininsuo–Kapustasuolla suurin osa metsistä on varsin nuoria, keskimääräiseltä iältään alle satavuotiaisiin ikäluokkiin sijoittuvia viljelymetsiä, joskin vanhempiakin 100–200-vuotiaita metsiä esiintyy jonkin verran. Kuusisuo–Hattusuolta ja erityisesti Ohtosensuolta ikäluokaltaan vanhempia ja luonnontilaisen kaltaisia metsiä löytyy pinta-alallisesti enemmän. Kuusisuo–Hattusuon maisemallisia erikoispiirteitä ovat alueen keskiosien kapeat kangaskaarrot, jotka vuorottelevat rimpisten soiden kanssa. Ohtosensuon itäosassa kohoavan Ohtavaaran rinteellä esiintyy kallioista ja kivikkoista männikköä ja kuusikkoa sekä paikoitellen myös lehtomaisia juotteja.

**Vesistöt** alueilla koostuvat pienistä joista ja puroista sekä muutamista pienistä lammista. Lammet ja niitä ympäröivät laajat suot luovat erinomaisen pesimisympäristön tai muutonaikaisen levähdyspaikan monille suo- ja vesilinnuille.

**Pinnanmuodoiltaan** alueet ovat varsin tasaisia; korkeusvaihtelut soiden ja kivennäismaasaarekkeiden välillä ovat pieniä. Poikkeuksen tekee Ohtosensuon itäosaan osittain ulottuva Ohtavaaran kallioalue, joka korkeimmillaan yltää 225 m:n korkeuteen. Ohtavaaran länsipuolen jyrkkärinteinen ja paljaskallioinen osa kuuluu luonnon- ja maisemansuojelun kannalta arvokkaisiin kallioalueisiin (Husa ym. 2001).

### 2.2 Geologia ja geomorfologia

Pudasjärven alueen kallioperä kuuluu hyvin vanhaan, 3 100–2 500 miljoonan vuoden ikäiseen arkeeseen kallioperään. Alueen kallioperän pääkivilajeja ovat granitoidiset gneissit ja migmatiitit sekä niiden sisään sulkeutuneet amfiboliitit. (Lehtinen ym. 1998) Kallioperää peittävä maaperä koostuu lähinnä moreeneista ja turvekerrostumista ([www.gsf.fi](http://www.gsf.fi)). Runsassoisilla suunnittelualueilla esiintyy paljon turvemaata.

Suunnitelma-alueen geomorfologisesti merkittävimmät piirteet löytyvät Ohtosensuon alueella sijaitsevan Ohtavaaran kallioalueen länsirinteeltä, jossa on näkyvissä Ancylysjärvi-vaiheen aikaisia kivikkoisia muinaisrantoja (Husa ym. 2001). Muinaisrannat muodostavat alueelle rinteen suuntaisia peräkkäisiä valleja.

## 2.3 Vesistöt ja suot

### 2.3.1 Vesistöt

Suunnittelualueista Soininsuo–Kapustasuo ja Ohtosensuo kuuluvat Iijoen vesistöalueeseen. Kuusisuo–Hattusuon pohjoisosa kuuluu Iijoen ja eteläosa Kiiminkijoen vesistöalueeseen. (kuvat 3a–c) Suunnittelualueilla vesistöt muodostuvat pienistä joista ja puroista sekä muutamista lamista. Turvemaille tyypillisesti vesistöt ovat tyypiltään humuspitoisia.

Soininsuo–Kapustasuon läpi virtaa pohjois-eteläsuunnassa Aintionoja, johon laskevat myös alueen itäosassa sijaitsevasta Soidinlammesta lähtevä Soidinoja sekä alueen länsiosassa sijaitsevasta Kapustalammesta lähtevä Kapustaoja. Aintionoja laskee etelämpänä Livojokeen, joka puolestaan yhtyy Iijokeen.

Ohtosensuolla on neljä isohkoa lampea: alueen itäosassa Koivulampi, Ohtonen ja Pikku-Ohtonen sekä länsiosassa Ämmänlampi. Ohtosesta lähtevä Ohtosenoja yhdistyy Koivulammen eteläpuolella Koivuojaan, joka laskee Kivarinjokeen ja siitä edelleen Kivarijärven ja Pudasjärven kautta Iijokeen. Ämmänlammesta lähtevä Ämmänoja laskee Kivarinjokeen.

Kuusisuo–Hattusuolla on vähän vesistöjä. Alueen pohjoisosassa Kuusioja virtaa etelä-pohjois-suunnassa ja laskee Iso Kiernasjärven kautta Iijokeen. Alueen itäosan läpi kulkee Lapinoja vajaan kilometrin matkalla ja laskee myös Iso Kiernasjärveen. Alueen länsireunalla sijaitsee Kaunislampi, joka kuuluu jo Iijoen vesistöalueen eteläpuoliseen Kiiminkijoen vesistöalueeseen. Juurikkaoja virtaa muutaman kilometrin matkalla alueen eteläosan tuntumassa ja ulottuu myös Natura-alueen puolelle lyhyellä matkalla aivan sen eteläkärjessä. Juurikkaoja yhtyy myöhemmin Kallaojaan, joka laskee Nuorittajokeen ja siitä edelleen Kiiminkijokeen.

### 2.3.2 Suot

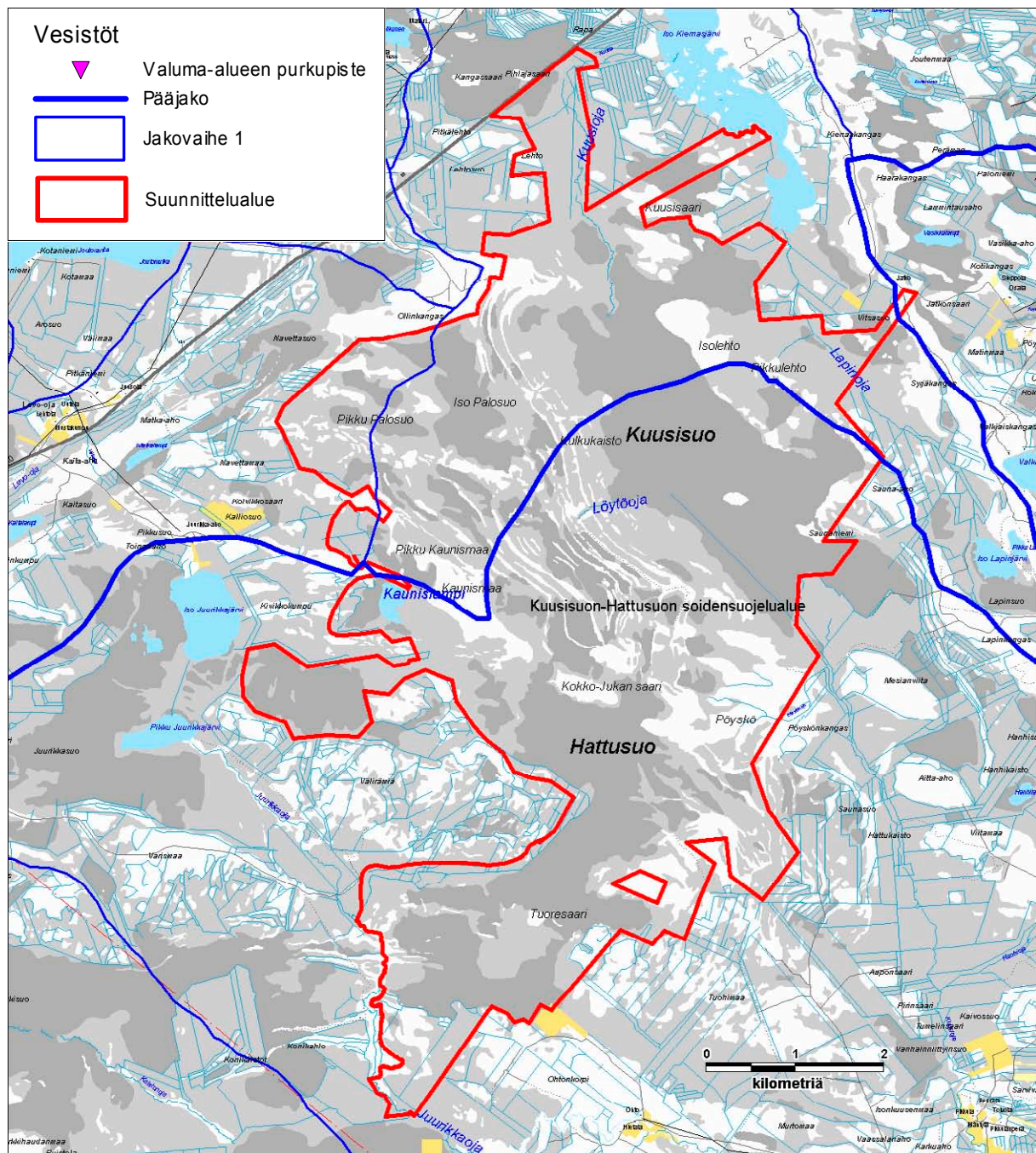
Laajat ja suureksi osaksi luonnontilaisina säilyneet suot muodostavat alueiden suojelullisesti merkittävimmän piirteen. Tätä korostaa myös se, että suot suojelualueiden ympärillä on ojitettu varsin laajalti metsätaloudeksi käyttöön tai otettu turvetuotannon piiriin. Kuusisuo–Hattusuon pinta-alasta noin 83 % on suota, Soininsuo–Kapustasuon alueella suota on noin 89 % ja Ohtosensuolla noin 80 % kokonaispinta-alasta. Suurin osa alueen soista lukeutuu aapasoihin, mutta myös keidassoita esiintyy pienialaisesti.

Soininsuo–Kapustasuon merkittävimmät suokokonaisuudet ovat alueen itäpuoliskon Soininsuo (kartoissa nimetty myös Soidinsuoksi) sekä alueen länsiosassa sijaitseva Kapustasuo (kuva 3b). Luonnontilaltaan erinomaisena säilynyt Soininsuo kuuluu lakisäätiseen soidensuojelualueeseen ja Kapustasuo on soidensuojeluohjelma-alueita. Kapustasuon luonnontilaa on heikentänyt sen läpi kulkeva Pudasjärven ja Ranuan välinen kantatie, joka katkaisee suon luonnollisen vesien virtauksen noin 3 km:n matkalta. Veden kulkua on yritetty helpottaa tien ali asennettujen rumpujen avulla. Kapustasuolla on myös vuonna 2000 ennallistettu noin 4 ha:n kokoinen ojitettu suoalue kantatien itäpuolelta.

Ohtosensuon alueella merkittävimmät suokokonaisuudet ovat Ohtosenojan ja Koivuojaan pohjoispuolella sijaitsevat Ohtosensuo, Koivusuo ja Kalliosuo, sekä ojien eteläpuolella sijaitsevat Koivulammisuo ja Nimetönsuo (kuva 3c). Näistä Ohtosensuo poikkeaa koko muusta suunnittelu-

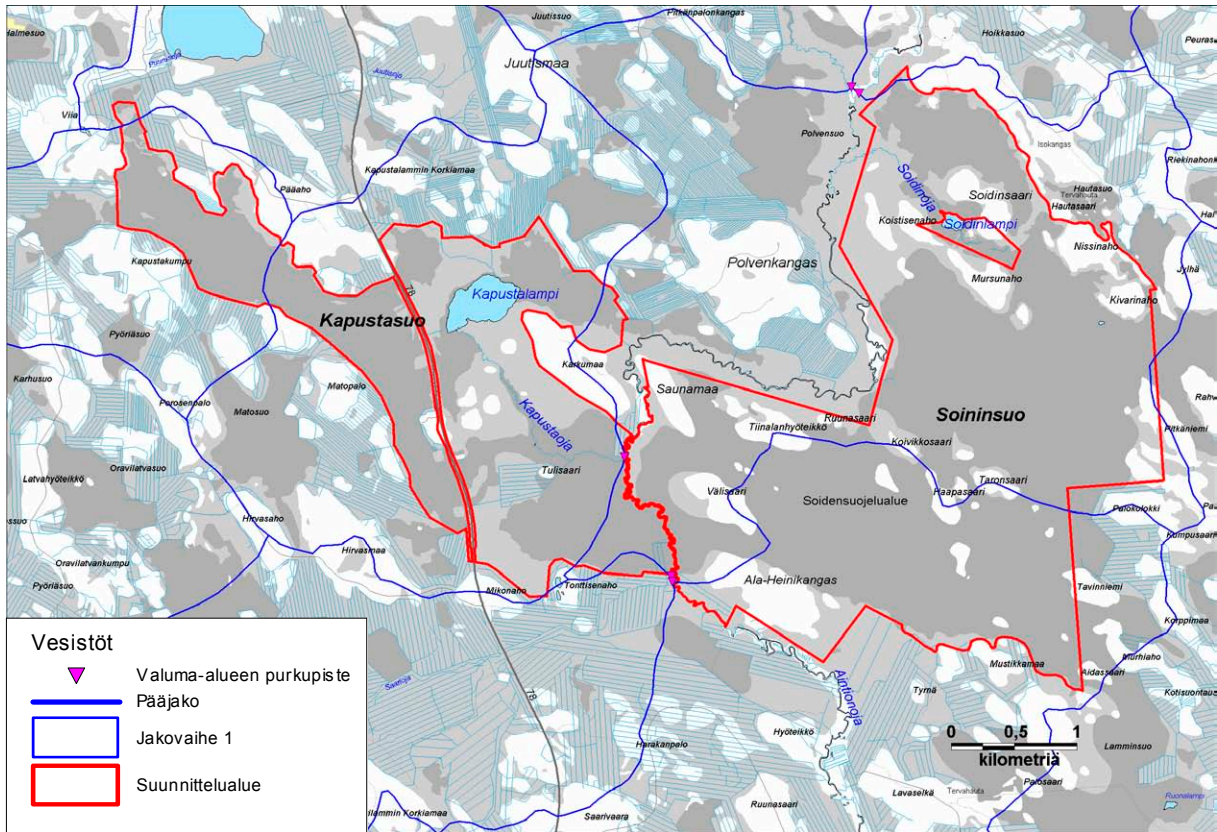
alueesta siinä, että sieltä löytyy alueelle tyypillisten niukkaravinteisten soiden lisäksi myös pieni-alaisena esiintyvää runsasravinteista lettoa.

Kuusisuo–Hattusuolla alueen pohjoisosassa sijaitseva Kuusisuo ja eteläosassa sijaitseva Hattusuo muodostavat alueelle laajat yhtenäiset suokokonaisuudet (kuva 3a). Molemmat suot kuuluvat lakisääteiseen soidensuojelualueeseen. Kuusisuon rimmikkoisen ja avoimen keskiosan länsipuolella suo vuorottelee peräkkäisten pitkien ja kapeiden kangaskaartojen kanssa. Ennen suojelualan perustamista ojitettu Hattusuon eteläosa on ennallistettu vuonna 1997.

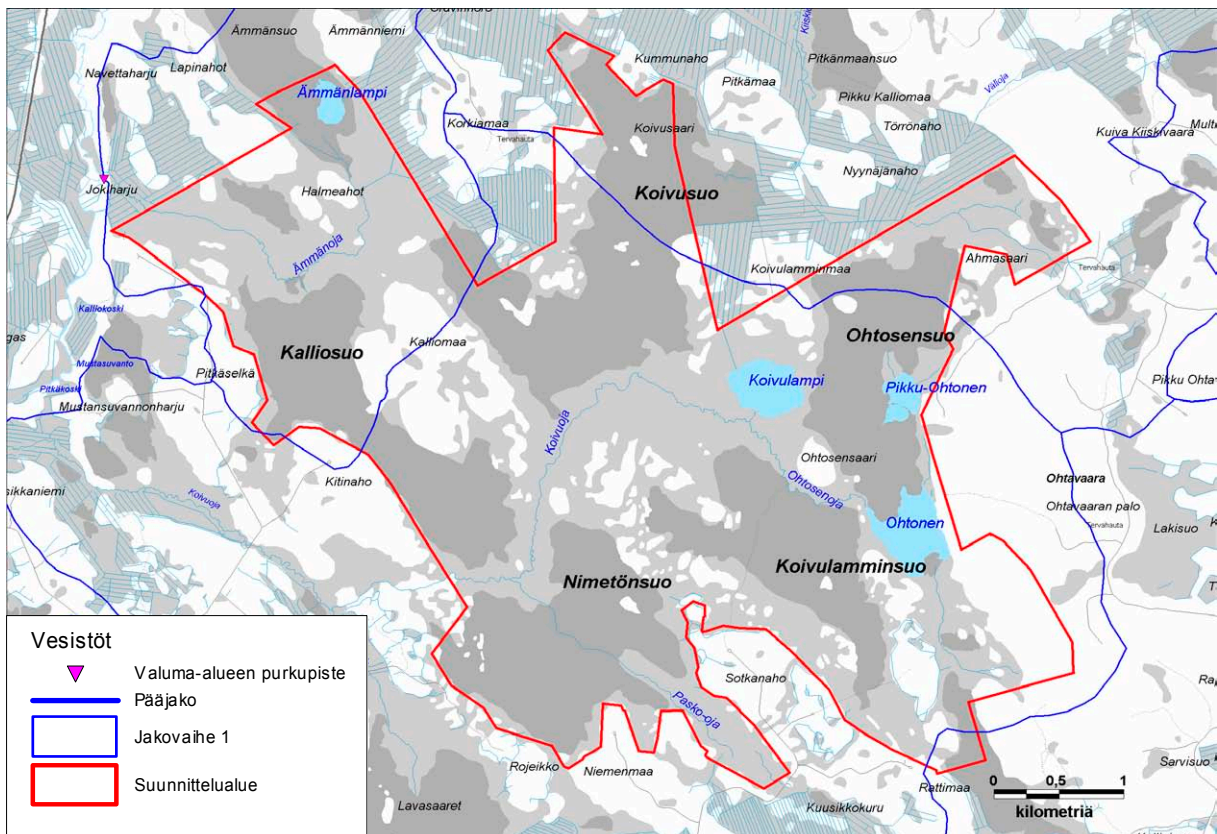


**Kuva 3a.** Valuma-aluejako, vesistöt ja suot Kuusisuo–Hattusuon Natura-alueella. © Metsähallitus 2007, © Maanmittauslaitos 1/MYY/07, © Suomen ympäristökeskus 2007.





**Kuva 3b.** Valuma-aluejako, vesistöt ja suot Soininsuo–Kapustasuo Natura-alueella. © Metsähallitus 2007, © Maanmittauslaitos 1/MYY/07, © Suomen ympäristökeskus 2007.



**Kuva 3c.** Valuma-aluejako, vesistöt ja suot Ohtosensuo Natura-alueella. © Metsähallitus 2007, © Maanmittauslaitos 1/MYY/07, © Suomen ympäristökeskus 2007.

## 2.4 Natura 2000 -luontotyypit

### 2.4.1 Kuusisuo–Hattusuo

Kuusisuo–Hattusuo-alueella on tehty luontotyyppi-inventoinnit maastotyön ja ilmakuvataarkastelun perusteella vuosina 2002 ja 2006. Euroopan unionin luontodirektiivin (92/43/ETY) mukaisia Natura-luontotyyppijä löytyi Natura-verkostoon kuuluvalla alueella kaikkiaan yhdeksän, ja niiden kokonaispinta-ala on 3 615 ha (93,3 % Natura-alueen pinta-alasta, 3 870 ha:sta). Näistä ensisijaisen tärkeitä eli priorisoituja luontotyyppijä ovat aapasuot (3 143 ha, josta 2. luontotyyppinä puustoisia soita 466 ha, edustavuus pääosin erinomainen/hyvä), boreaaliset luonnonmetsät (182,3 ha, edustavuus hyvä/merkittävä), keidassuot (261 ha, edustavuus erinomainen/hyvä), puustoiset suot (8 ha, edustavuus hyvä) sekä metsäluhdat (1,9 ha, edustavuus merkittävä).

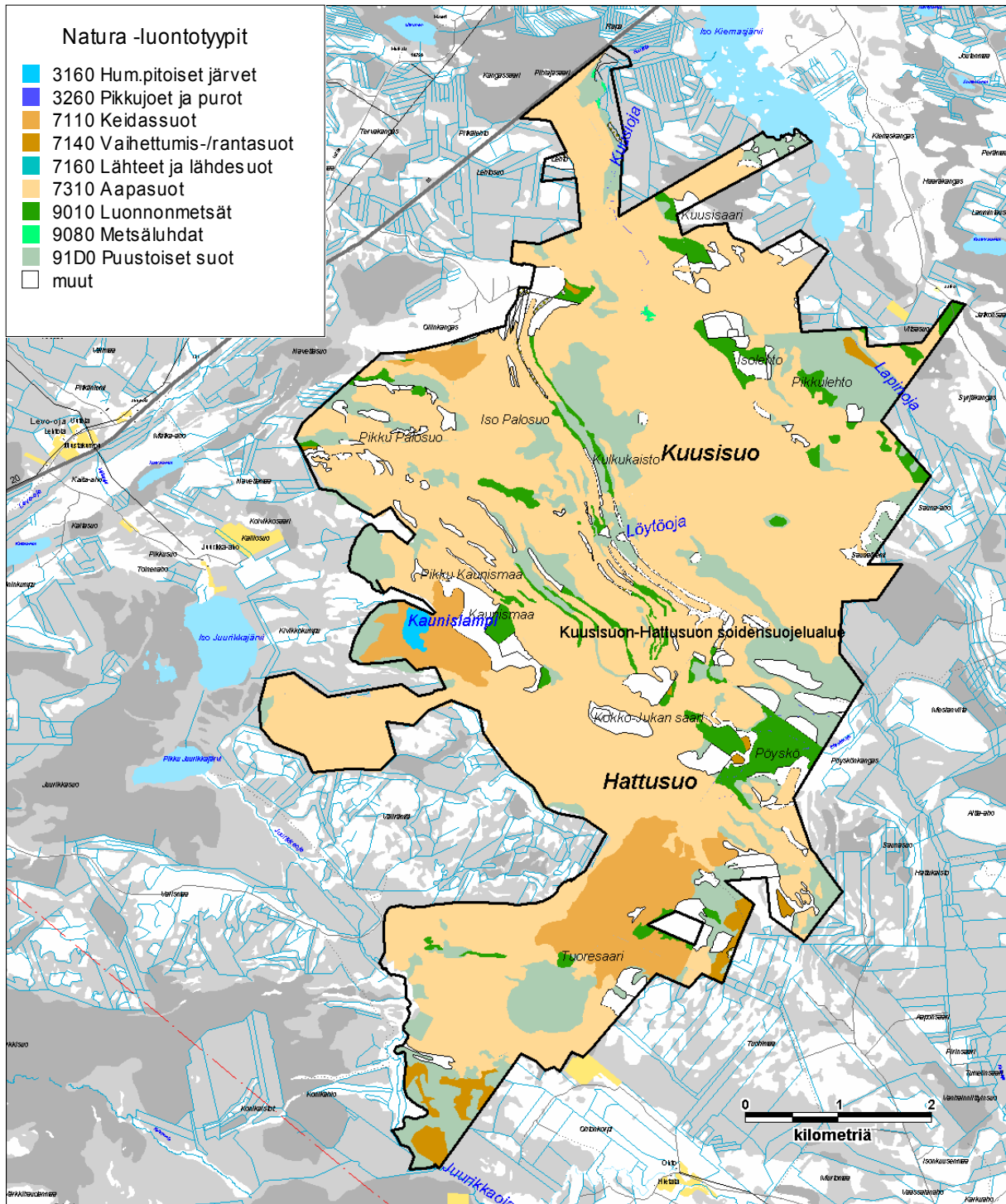
Natura-rajauksen ulkopuolella, suojelukiinteistön muodostuksen yhteydessä metsätalouden ja ympäristökeskuksen kanssa sovituilla rajaustarkennusalueilla esiintyy myös Natura-luontotyyppijä yhteensä 230 ha:n alalla. Luontotyyppien osuus koko suunnittelualueen (Natura-alue + soidensuojelualueeseen kuuluvat Natura-alueen ulkopuoliset osat = 4 156 ha) pinta-alasta on siten 3 845 ha.

Edellä mainittujen luontotyyppien suojelu ja luonnontilan parantaminen on eräs keskeisimpiä tavoitteita alueiden käyttöä ja hoitoa suunniteltaessa.

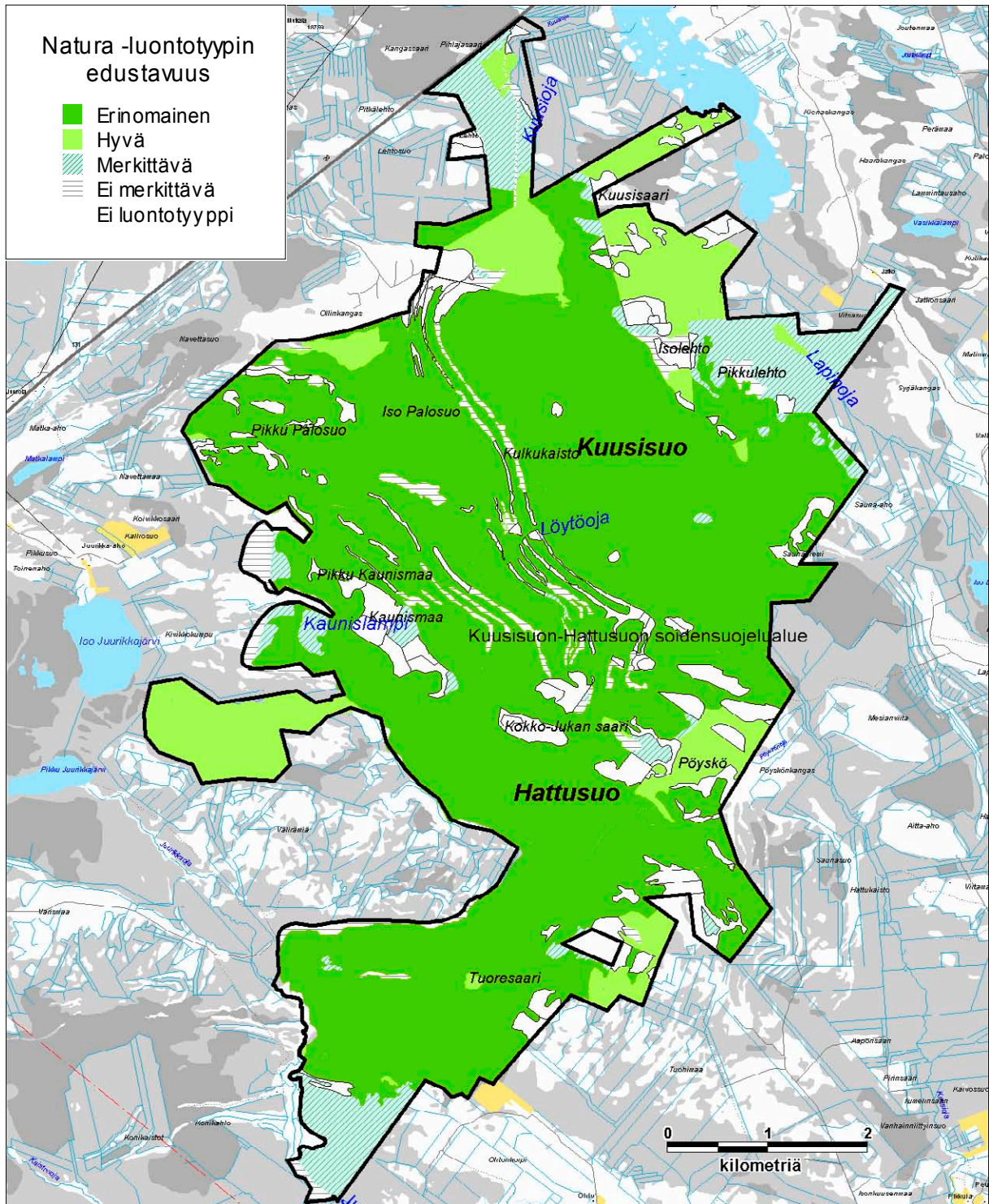
Luontotyyppi-inventoinnin sekä hoito- ja käyttösuunnitelman valmistelun yhteydessä arvioitiin luontotyyppien määrät ja osuus alueen pinta-alasta. Ne poikkesivat jonkin verran Natura-tietokantalomakkeilla esitetyistä luvuista (vrt. taulukko 1). Natura-luontotyyppien jakaantuminen alueella on esitetty kuvassa 4a ja luontotyyppien edustavuus kuvassa 4b.

**Taulukko 1.** Luontodirektiivin mukaiset luontotyypit Kuusisuo–Hattusuo suunnittelualueella (pinta-ala 4 156 ha). Luontotyyppien pinta-alat on laskettu koko suunnittelualueelle, joka on noin 286 ha Natura-aluetta laajempi. Taulukossa on eroteltu Natura-alueella ja Natura-alueen ulkopuolella esiintyvien luontotyyppien pinta-alat. \* = ensisijainen eli priorisoitu luontotyyppi. Aapa- ja keidassoiden suoyhdistymätyyppien jakaantuminen puustosiin soihin, lähteisiin ja lähdesoihin (luontotyyppi II) on myös merkitty taulukkoon. LT I = luontotyyppin I osuus Natura-alueella. LT II = osuus I-luontotyyppistä. Ulkopuolinen = Natura-alueen ulkopuolinen luontotyyppi.

Koodi	Luontotyyppi	LT I		LT II		Ulkopuolinen		Natura-tietokanta
		%	ha	%	ha	%	ha	
3160	Humuspitoiset lammet ja järvet	0,2	9,6					<1
3260	Pikkujoet ja purot	0,0	1					<1
7110	Keidassuot*	6,8	261					1
	-puustoiset suot			6,5	17			
7140	Vaiheittomien- ja rantasuot	0,2	7,3			0,1	5,6	ei mainittu
7160	Lähteet ja lähdesuot	0,0	0,1					ei mainittu
7310	Aapasuot*	81,2	3 143			4,8	195	90
	-puustoiset suot			14,8	466			
	-lähteet ja lähdesuot			0,003				
9110	Boreaaliset luonnonmetsät*	4,4	182,3			0,1	3,4	ei mainittu
91D0	Puustoiset suot*	0,2	8			0,6	26	1
9080	Metsäluhdat*	0,05	1,9					ei mainittu
	Muu kuin Natura-luontotyyppi	6,6	255					



**Kuva 4a.** Kuusisuo–Hattusuo alueen Natura 2000 -luontotyytit. © Metsähallitus 2007, © Maanmittauslaitos 1/MYY/07, © Suomen ympäristökeskus 2007.



**Kuva 4b.** Kuusisuo–Hattusuo alueen Natura 2000 -luontotyyppien edustavuus. © Metsähallitus 2007, © Maanmittauslaitos 1/MYY/07, © Suomen ympäristökeskus 2007.

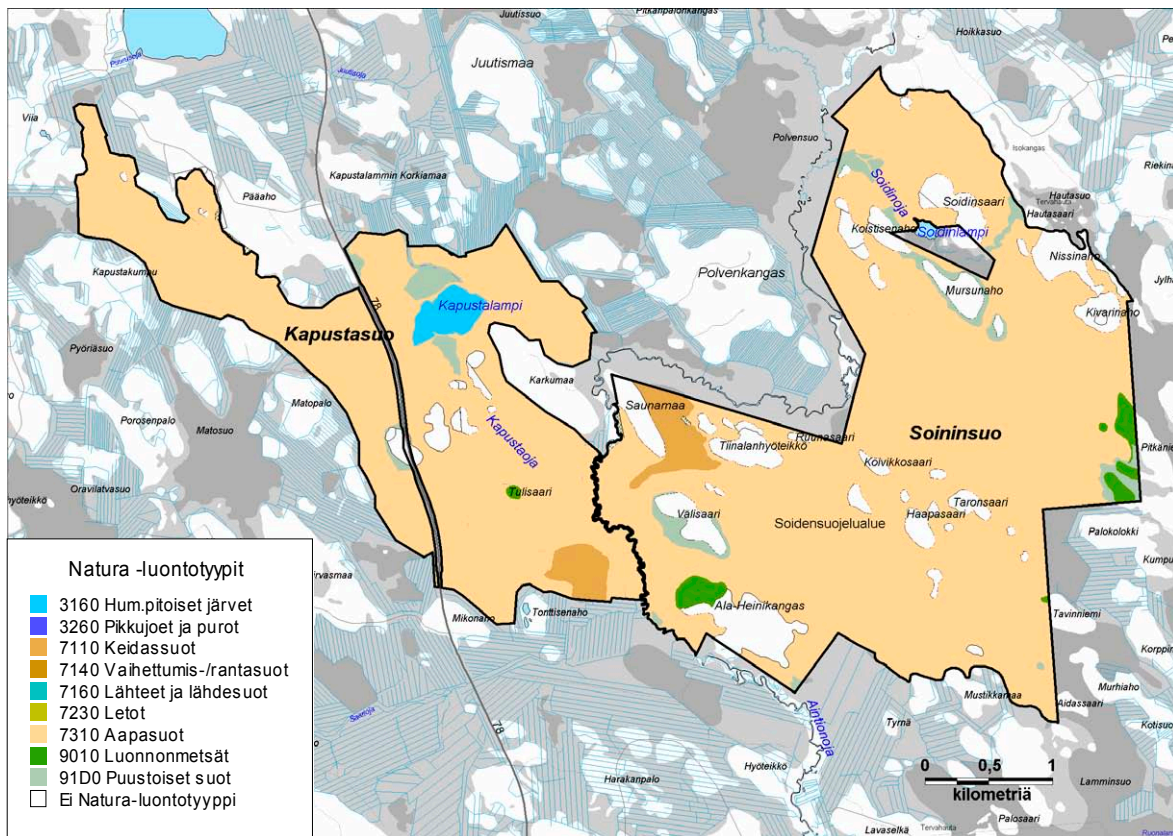
## 2.4.2 Soininsuo–Kapustasuo

Alueella on tehty luontotyyppi-inventointi maastotyön ja ilmakuvatarkastelun perusteella vuonna 2002. Euroopan unionin luontodirektiivin (92/43/ETY) mukaisia Natura-luontotyyppijä löytyi alueelta kaikkiaan yhdeksän, ja niiden kokonaispinta-ala on 2 236 ha (90,6 % Metsähallituksen hallinnoiman Natura-alueen – 2 467 ha – pinta-alasta). Näistä ensisijaisen tärkeitä eli priorisoituja luontotyyppijä ovat aapasuot (2 119 ha, josta 2. luontotyyppinä puustoisia soita 55 ha, edustavuus erinomainen/hyvä), keidassuot (54 ha, edustavuus merkittävä), puustoiset suot (11,3 ha, edustavuus merkittävä/hyvä) sekä boreaaliset luonnonmetsät (25,9 ha, edustavuus hyvä/merkittävä). Näiden luontotyyppien suojele ja luonnontilan parantaminen on eräs keskeisimpiä tavoitteita alueiden käyttöä ja hoitoa suunniteltaessa.

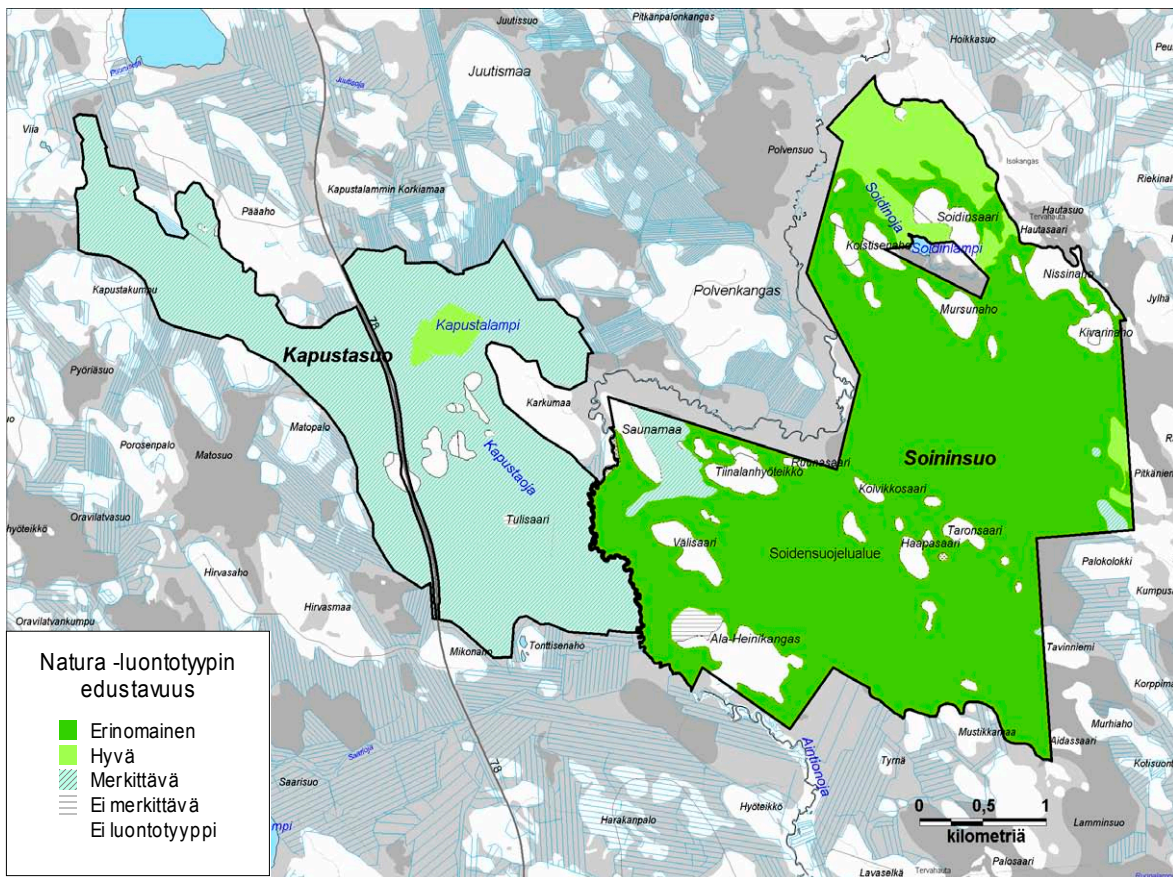
Luontotyypit ja niiden osuus alueen pinta-alasta on esitetty taulukossa 2. Luontotyyppi-inventoinnin sekä hoito- ja käyttösuunnitelman valmistelun yhteydessä arvioitiin luontotyyppien määrät ja osuus alueen pinta-alasta. Ne poikkesivat jonkin verran Natura-tietokantalomakkeilla esitetyistä luvuista (vrt. taulukko 2). Natura-luontotyyppien jakaantuminen alueella on esitetty kuvassa 5a ja luontotyyppien edustavuus kuvassa 5b.

**Taulukko 2.** Luontodirektiivin mukaiset luontotyypit Soininsuo–Kapustasuon Natura 2000 -alueella. \* = ensisijainen eli priorisoitu luontotyyppi. Aapasoiden jakaantuminen puustoisiin soihin (luontotyyppi II) on myös merkitty taulukkoon. LT I = luontotyypin I osuus Natura-alueella. LT II = osuus I-luontotyyppistä.

Koodi	Luontotyyppi	LT I		LT II		Natura-tietokanta
		%	ha	%	ha	
3160	Humuspitoiset lammet ja järvet	1,0	23,5			1
3260	Pikkujoet ja purot	0,1	2			<1
7110	Keidassuot*	2,2	54			2
7140	Vaihettumis- ja rantasuot	-				<1
7160	Lähteet ja lähdesuot	0,02	0,05			<1
7230	Letot	0,04	0,1			<1
7310	Aapasuot*	85,9	2 119			87
	- <i>puustoiset suot</i>			2,6	55	
9110	Boreaaliset luonnonmetsät*	1,0	25,9			ei mainittu
91D0	Puustoiset suot*	0,5	11,3			ei mainittu
	Muu kuin Natura-luontotyyppi	9,4	231			



**Kuva 5a.** Soininsuo–Kapustasuo alueen Natura 2000 -luontotyypit. © Metsähallitus 2007, © Maanmittauslaitos 1/MYY/07, © Suomen ympäristökeskus 2007.



**Kuva 5b.** Soininsuo–Kapustasuo alueen Natura 2000 -luontotyypin edustavuus. © Metsähallitus 2007, © Maanmittauslaitos 1/MYY/07, © Suomen ympäristökeskus 2007.

### 2.4.3 Ohtosensuo

Ohtosensuon alueella on tehty luontotyyppi-inventointi maastotyön ja ilmakuvatarkastelun perusteella vuonna 2004. Tämän lisäksi on tehty tarkentavia inventointeja kesällä 2006. Euroopan unionin luontodirektiivin (92/43/ETY) mukaisia Natura-luontotyyppisiä löytyi alueelta kaikkiaan kahdeksan, ja niiden kokonaispinta-ala on 2 029 ha (93,9 % Natura-alueen pinta-alasta). Näistä ensisijaisen tärkeitä eli priorisoituja luontotyyppisiä ovat aapasuot (1 637 ha, edustavuus erinomainen/hyvä), boreaaliset luonnonmetsät (239 ha, edustavuus hyvä/merkittävä), keidassuot (72,1 ha, edustavuus hyvä) sekä puustoiset suot (13 ha, edustavuus hyvä). Näiden luontotyyppien suojeleminen ja luonnontilan parantaminen on eräs keskeisimpiä tavoitteita alueiden käyttöä ja hoitoa suunniteltaessa.

Natura-tietokannassa esiintyvistä luontotyypeistä luontotyyppi-inventoinneissa ei ole löydetty silikaattikallioita. Tämä johtunee siitä, että kallioisilla alueilla kasvaa luonnontilaisen kaltaista harvapuustoista metsää, joka on luettu kuuluvaksi direktiivin luontotyyppiin boreaaliset luonnonmetsät.

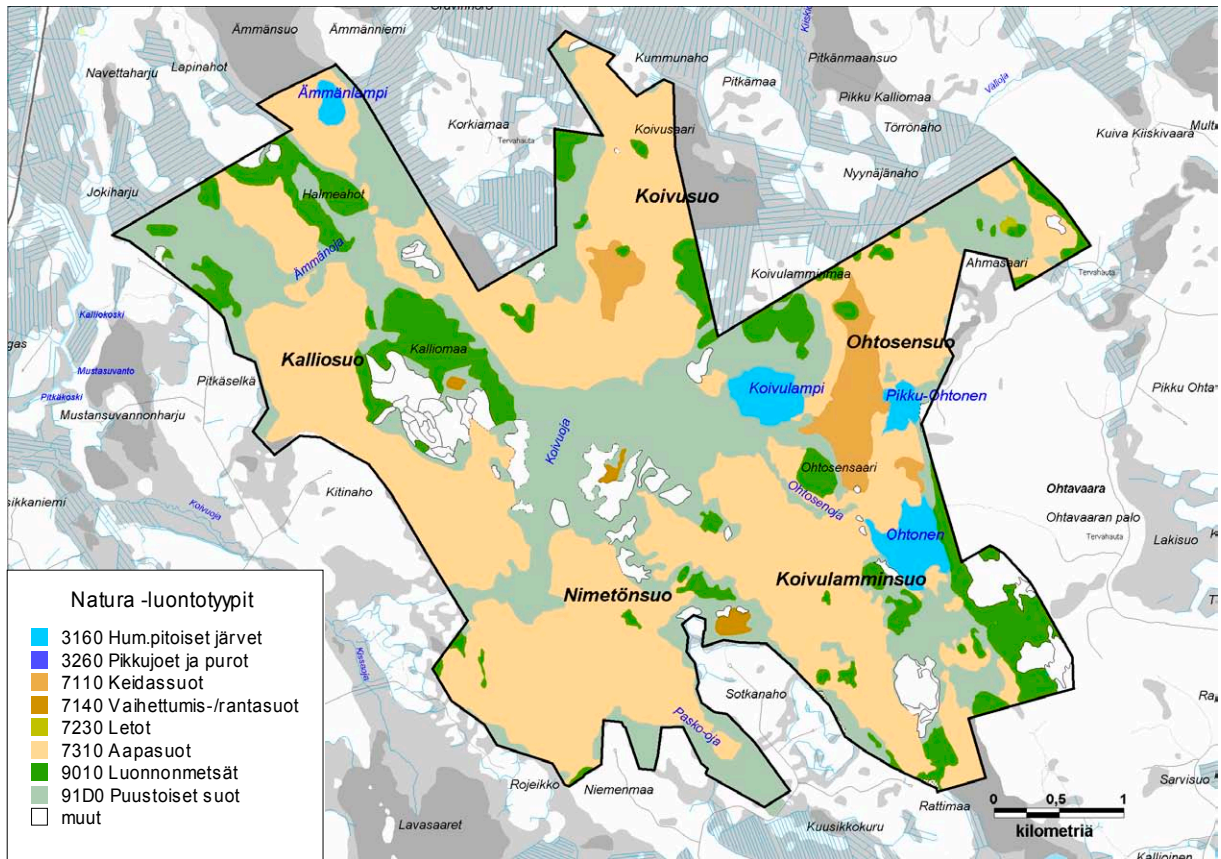
Ohtosensuon luontotyypeistä kannattaa lisäksi mainita lähdevaikutteiset letot, joita esiintyy alueen koillisosassa. Letot ovat pienialaisia, mutta lajistoltaan edustavia. Lajistoon kuuluu mm. valtakunnallisesti uhanalainen (VU), luontodirektiivin lajeihin lukeutuva lettorikko, jolla on alueella yksi elinvoimainen esiintymä. Alueen kollisosan lettoilla on ollut myös toinen lettorikko-esiintymä (viimeinen havainto vuodelta 1973), joka on – ilmeisesti läheisyydessä tehtyjen ojitusten seurauksena – tuhoutunut.

Luontotyypit ja niiden osuus alueen pinta-alasta on esitetty taulukossa 3. Suojelualueiden luontotyyppi-inventoinnin sekä hoito- ja käyttösuunnitelman valmistelun yhteydessä tehtiin luontotyyppiarviot, jotka poikkesivat jonkin verran Natura-tietokantalomakkeilla esitetyistä luvuista (vrt. taulukko 3).

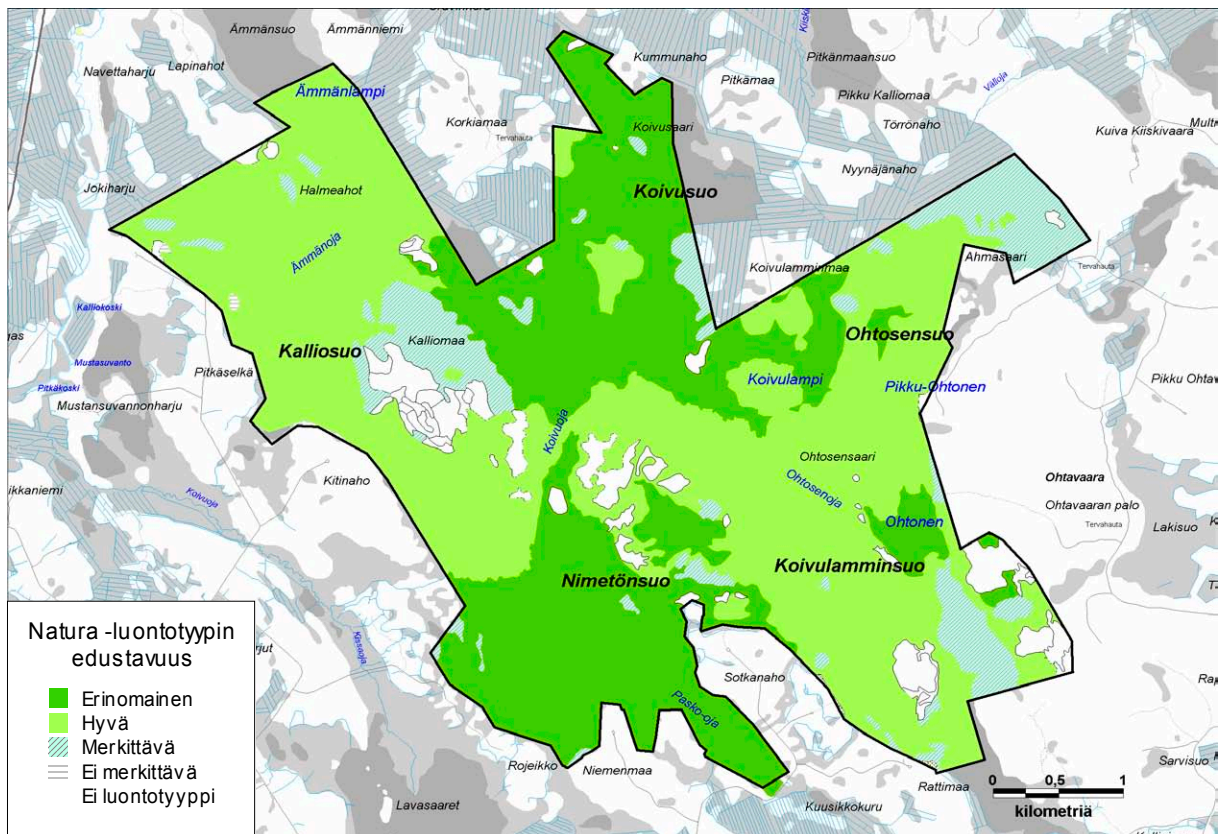
Natura-luontotyyppien jakaantuminen alueella on esitetty kuvassa 6a ja luontotyyppien edustavuus kuvassa 6b.

**Taulukko 3.** Luontodirektiivin mukaiset luontotyypit Ohtosensuon Natura 2000 -alueella (pinta-ala 2 161 ha).  
\* = ensisijainen eli priorisoitu luontotyyppi. Aapa- ja keidassoiden suoyhdistymätyyppien jakaantuminen puustosiin soihin (luontotyyppi II) on myös merkitty taulukkoon. LT I = luontotyypin I osuus Natura-alueella. LT II = osuus I-luontotyypistä.

Koodi	Luontotyyppi	LT I		LT II		Natura-tietokanta
		%	ha	%	ha	
3160	Humuspitoiset lammet ja järvet	2,7	57,8			3
3260	Pikkujoet ja purot	0,05	1			<1
7110	Keidassuot*	3,3	72,1			ei mainittu
	-puustoiset suot			13,5	9,7	
7140	Vaiheittomien- ja rantasuot	0,4	8,3			ei mainittu
7230	Letot	0,05	1			<1
7310	Aapasuot*	75,8	1 637			90
	-puustoiset suot			14,7	241	
8220	Silikaattikalliot	-	-			<1
9110	Boreaaliset luonnonmetsät*	11,1	239			7
91D0	Puustoiset suot*	0,6	13			ei mainittu
	Muu kuin Natura-luontotyyppi	6,1	132			



**Kuva 6a.** Ohtosensuon alueen Natura 2000 -luontotyytit. © Metsähallitus 2007, © Maanmittauslaitos 1/MYY/07, © Suomen ympäristökeskus 2007.



**Kuva 6b.** Ohtosensuon alueen Natura 2000 -luontotyyppien edustavuus. © Metsähallitus 2007, © Maanmittauslaitos 1/MYY/07, © Suomen ympäristökeskus 2007.



## 2.5 Lajisto

Suunnittelualueiden vanhaa lajistotietoa on selvitetty Suomen ympäristökeskuksen ylläpitämästä TAXON Hertta eliölajit -tietojärjestelmästä. Lajistotietoja on täydennetty mm. alueilla tehtyjen luontotyyppi-inventointien yhteydessä. Lintulajistoa on selvitetty vuosina 1992 ja 2006 tehdyissä linjalaskennoissa (Rajasärkkä 2006). Uhanalaisuusluokitus perustuu uusimpaan uhanalaisuustyöryhmän mietintöön (Rassi ym. 2001).

### 2.5.1 Kuusisuo–Hattusuo

#### *Putkilokasvit, itiökasvit ja sienet*

Kuusisuo–Hattusuo-alue on pääosin suhteellisen karua (oligo-mesotrofista) aapasuota. Hoito- ja käyttösuunnitelmaa varten koottiin lajitietoja vanhoista selvityksistä sekä Hertta eliölajit -uhanalaisjärjestelmästä. Lisäksi alueen lajistotietoja on täydennetty luontotyyppi-inventoinnin yhteydessä tulleilla havainnoilla.

Alueen putkilo- ja itiökasvistossa sen kummemmin kuin sienilajistossakaan ei ole tiedossa valtakunnallisesti uhanalaisia tai luontodirektiivin liitteen II mukaisia putkilokasvi-, sammal- tai jäkälälajeja. Alueellisesti uhanalaiset tai harvinaiset lajit on listattu taulukkoon 4.

**Taulukko 4.** Kuusisuo–Hattusuo-alueen uhanalaiset ja harvinaiset putkilokasvilajit, jäkälät ja kääväkkäät. Valtakunnallinen uhanalaisuusluokka: NT (Near Threatened) = silmälläpidettävä. Alueellisesti uhanalaiset, RT (Regionally Threatened) lajit on merkitty omaan sarakkeeseensa. Natura tietokanta -sarakeeseen on merkitty ne lajit, jotka löytyvät Natura 2000 -tietokantalomakkeelta.

Laji	Suomenkielinen nimi	Valtakunnallinen uhanalaisuus	Alueellinen uhanalaisuus	Natura-tietokanta
<i>Carex livida</i>	vaaleasara			
<i>Dactylorhiza incarnata</i> <i>ssp incarnata</i>	punakämmekä	NT	RT	x
<i>Juncus stygius</i>	rimpivihvilä		RT	x
<i>Rhynchospora fusca</i>	ruskopiirtoheinä	NT	RT	x

#### *Eläinlajisto*

Eläinlajiston osalta alueen merkittävimmät suojelulliset arvot liittyvät linnustoon. Kuusisuo–Hattusuo-alueen lajistoon kuuluu mm. aapasoiden lajeja sekä erämaisten alueiden petolintuja.

Kuusisuo–Hattusuo-alueen linnustoa on selvitetty kattavammin vuosina 1992 ja 2006 tehdyissä linjalaskennoissa. Vuoden 2006 laskentatietojen koostamisen yhteydessä on koottu yhteen kaikki aiempien laskentojen tulokset (Rajasärkkä 2006). Laskentojen perusteella alueen lintutiheys on 85 paria/km<sup>2</sup>. Metsälintutiheys on 43 paria/km<sup>2</sup>. Erittäin uhanalaiseksi luokiteltuja lintulajeja Kuusisuo–Hattusuo-alueella on yksi. Muita valtakunnallisesti uhanalaisia lajeja on kolme, joista yksi erityistä suojelua vaativa. Silmälläpidettäviä lajeja on kahdeksan. Alueellisesti uhanalaisia lajeja on havaittu kuusi. Alueella esiintyy 11 Euroopan unionin lintudirektiivin (79/409/ETY) liitteessä I mainittua lintulajia, joille on osoitettava erityisten suojelutoimien alueita.

Kuusisuo–Hattusuo on merkittävä alue myös muutonaikaisena levähdyspaikkana mm. kahlaajille ja hanhille.

Uhanalaiset, silmälläpidettävät ja direktiivilajit sekä alueella säännöllisesti esiintyvät ja levähtävät muuttolinnut on listattu taulukkoon 5.

**Taulukko 5.** Kuusisuo–Hattusuo-alueella esiintyvät uhanalaiset ja silmälläpidettävät lintulajit, lintudirektiivin liitteessä I mainitut lajit sekä alueella säännöllisesti esiintyvät ja levähtävät harvinaiset muuttolinnut. Sarakkeissa D = direktiivilaji, V = valtakunnallinen uhanalaisuus, A = alueellinen uhanalaisuus, LM = levähtävä muuttaja, P = pesii alueella, VV = parimäärän vaihteluväli, N = Natura-tietokanta. Valtakunnalliset uhanalaisuusluokat: VU (Vulnerable) = vaarantunut, NT (Near Threatened) = silmälläpidettävä. LC (Least Concern) = elinvoimaiset on luokka, johon kuuluvilla lajeilla ei Suomessa ole häviämisen uhkaa. Alueellinen uhanalaisuusluokka: RT (Regionally Threatened) = alueellisesti uhanalainen. Parimäärän vaihteluväli -sarakkeen tiedot perustuvat 1990–2000-luvuilla tehtyihin linjalaskentoihin. Natura-tietokanta -sarakkeeseen on merkitty ne lajit, jotka löytyvät Natura 2000 -tietokantalomakkeelta.

Laji	Suomenkielinen nimi	D	V	A	LM	P	VV	N
<i>Anser fabalis</i>	metsähanhi		NT	RT	x	x		
<i>Asio flammeus</i>	suopöllö	x	LC			x	8–12	x
<i>Bonasa bonasia</i>	pyy	x	LC			x		
<i>Circus cyaneus</i>	sinisuohaukka	x	NT	RT		x	2	x
<i>Cuculus canorus</i>	käki		NT			x	23–33	
<i>Cygnus cygnus</i>	laulujoutsen	x	LC			x		x
<i>Falco subbuteo</i>	nuolihaukka		LC		x	x	5–8	
<i>Grus grus</i>	kurki	x	LC			x	17–24	x
<i>Jynx torquilla</i>	käenpiika		VU		x	x	5–7	
<i>Lanius excubitor</i>	isolepinkäinen	x	NT	RT		x	7–11	
<i>Lymnocyptes minimus</i>	jänkäkurppa		LC		x	x	2–5	
<i>Motacilla flava</i>	keltävästäräkki		LC	RT		x	272–435	
<i>Numenius phaeopus</i>	pikkukuovi		LC	RT		x	34–47	
<i>Phylloscopus collybita</i>	tiltalti		VU			x	2–3	
<i>Philomachus pugnax</i>	suokukko	x	NT			x	49–73	x
<i>Pluvialis apricaria</i>	kapustarinta		LC			x	30–42	x
<i>Saxicola rubetra</i>	pensastasku		NT			x	34–51	
<i>Tetrao tetrix</i>	teeri	x	NT			x	25–35	
<i>Tetrao urogallus</i>	metso	x	NT			x	13–27	x
2 uhanalaista lajia, tiedot salassa pidettäviä								

## 2.5.2 Soininsuo–Kapustasuo

### Putkilokasvit, itiökasvit ja sienet

Soininsuo–Kapustasuon alue koostuu edellisen tavoin pääosin suhteellisen karuista (oligo-mesotrofisista) soista. Pienialaisia reheviä soita (mm. lettonevaa) esiintyy Pudasjärvi–Ranua-kantatien länsipuolella. Hoito- ja käyttösuunnitelmaa varten kerättiin lajitietoja vanhoista selvityksistä sekä Hertta eliölajit -uhanalaisjärjestelmästä. Lisäksi alueen lajistotietoja on täydennetty mm. luontotyypin inventoinnin yhteydessä tulleilla havainnoilla.

Lajistoon ei tiedetä kuuluvan valtakunnallisesti tai alueellisesti uhanalaisia lajeja.

## Eläinlajisto

Suojelullisesti arvokkain eläinlajisto koostuu linnuista. Aapasoiden lintulajistoon kuuluu mm. useita petolintuja ja kahlaajia. Alueella on myös muutonaikaista merkitystä esimerkiksi hanhille ja kahlaajille. Alueen linnustoa on selvitetty kattavammin vuosina 1992 ja 2006 tehdyissä linjalaskennoissa. Vuoden 2006 laskentojen raporttiin koottiin yhteen kaikkien laskentojen tulokset (Rajasärkkä 2006). Laskentojen perusteella alueen lintutiheys on 49 paria/km<sup>2</sup>. Metsälintutiheys on 28 paria/km<sup>2</sup>. Valtakunnallisesti uhanalaiseksi luokiteltuja lintulajeja Soininsuo–Kapustasuon alueella on neljä. Silmälläpidettäviä lajeja on 11 kpl. Alueellisesti uhanalaisia lajeja on havaittu kaksi. Alueella esiintyy 17 Euroopan unionin lintudirektiivin (79/409/ETY) liitteessä I mainittua lintulajia, joille on osoitettava erityisten suojelutoimien alueita. Uhanalaiset, silmälläpidettävät ja direktiivilajit sekä alueella säännöllisesti esiintyvät ja levähtävät muuttolinnut on listattu taulukoon 6.

**Taulukko 6.** Soininsuo–Kapustasuon alueella esiintyvät uhanalaiset ja silmälläpidettävät lintulajit, lintudirektiivin liitteessä I mainitut lajit sekä alueella säännöllisesti esiintyvät ja levähtävät harvinaiset muuttolinnut. Sarakkeissa D = direktiivilaji, V = valtakunnallinen uhanalaisuus, A = alueellinen uhanalaisuus, LM = levähtävä muuttaja, P = pesii alueella, VV = parimäärän vaihteluväli, N = Natura-tietokanta. Valtakunnalliset uhanalaisuusluokat: VU (Vulnerable) = vaarantunut, NT (Near Threatened) = silmälläpidettävä. LC (Least Concern) = elinvoimaiset on luokka, johon kuuluvilla lajeilla ei Suomessa ole häviämisen uhkaa. Alueellinen uhanalaisuusluokka: RT (Regionally Threatened) = alueellisesti uhanalainen. Parimäärän vaihteluväli -sarakkeen tiedot perustuvat 1990–2000-luvuilla tehtyihin linjalaskentoihin. Natura-tietokanta -sarakkeeseen on merkitty ne lajit, jotka löytyvät Natura 2000 -tietokantalomakkeelta.

Laji	Suomenkielinen nimi	D	V	A	LM	P	VV	N
<i>Anser fabalis</i>	metsähanhi		NT		x	x		
<i>Asio flammeus</i>	suopöllö	x	LC			x		x
<i>Circus cyaneus</i>	sinisuohaukka	x	NT	RT		x		x
<i>Cuculus canorus</i>	käki		NT			x	8–12	
<i>Cygnus cygnus</i>	laulujoutsen	x	LC			x		x
<i>Dryocopus martius</i>	palokärki	x	LC			x	1	x
<i>Falco columbarius</i>	ampuhaukka	x	VU		x	x		x
<i>Falco tinnunculus</i>	tuulihaukka		NT		x	x	3–4	
<i>Grus grus</i>	kurki	x	LC			x	7–10	x
<i>Jynx torquilla</i>	käenpiika		VU		x	x	2	
<i>Limicola falcinellus</i>	jänkäsirriäinen		NT			x	8–12	
<i>Lymnocyptes minimus</i>	jänkäkurppa		LC		x	x	3–7	
<i>Motacilla flava</i>	keltävästäräkki		LC	RT		x	5–8	
<i>Pernis apivorus</i>	mehiläishaukka	x	NT		x			x
<i>Phalaropus lobatus</i>	vesipääsky	x	LC		x			x
<i>Philomachus pugnax</i>	suokukko	x	NT			x	7–11	x
<i>Picoides tridactylus</i>	pohjantikka	x	NT			x		x
<i>Pluvialis apricaria</i>	kapustarinta	x	LC			x	8–25	x
<i>Saxicola rubetra</i>	pensastasku		NT			x	11–17	
<i>Sterna hirundo</i>	kalatiira	x	LC					x
<i>Tetrao tetrix</i>	teeri	x	NT			x	6–9	
<i>Tetrao urogallus</i>	metso	x	NT			x	26–52	x
<i>Tringa erythropus</i>	mustaviklo		LC		x	x	2–3	
<i>Tringa glareola</i>	liro	x	LC			x	102–153	x
<i>Tringa nebularia</i>	valkoviklo		LC		x	x	5–7	

2 uhanalaista lajia, tiedot salassa pidettäviä

### 2.5.3 Ohtosensuo

#### *Putkilokasvit, itiökasvit ja sienet*

Ohtosensuon alue on niin ikään pääosin suhteellisen karua (oligo-mesotrofista) suota, joskin alueella esiintyy pienialaisesti myös reheviä (eutrofisia) soita. Hoito- ja käyttösuunnitelmaa varten kerättiin lajitietoja vanhoista selvityksistä sekä Hertta eliölajit -uhanalaisjärjestelmästä. Alueen lajistotietoja on täydennetty mm. luontotyypin-inventoinnin yhteydessä tulleilla havainnoilla.

Ohtosensuon lajistoon kuuluu tavanomaisten lajien ohella sekä valtakunnallisesti uhanalaisia että luontodirektiivin liitteen II mukaisia lajeja. Harvinaisin alueelta löydetty laji on vanhojen, järeiden haapojen rungolla kasvava pohjanhyytelöjäkälä (*Collema curtisporum*). Se on luokiteltu Suomessa erityistä suojelua vaativaksi lajiksi ja sille on laadittu suojelusuunnitelma (Halonen ym. 1998). Muita merkittäviä lajeja ovat valtakunnallisesti uhanalaiset lettorikko (*Saxifraga hirculus*), kaitakämmekä (*Dactylorhiza traunsteineri*) ja haapaspi (*Radulon erikssonii*). Viimeksi mainituista lajeista haapaspi kasvaa vanhojen metsien järeillä haavoilla, kaitakämmekä meso-eutrofisilla ja lettorikko eutrofisilla soilla.

Uhanalaiset ja harvinaiset lajit on listattu taulukkoon 7.

**Taulukko 7.** Ohtosensuon alueen uhanalaiset ja harvinaiset putkilokasvilajit, jäkälät ja kääväkkäät. Valtakunnalliset uhanalaisuusluokat: EN (Endangered) = erittäin uhanalainen, VU (Vulnerable) = vaarantunut, NT (Near Threatened) = silmälläpidettävä. LC (Least Concern) = elinvoimaiset on luokka, johon kuuluvilla lajeilla ei Suomessa ole häviämisen uhkaa. Alueellisesti uhanalaiset, RT (Regionally Threatened) lajit on merkitty omaan sarakkeeseensa. \* = erityistä suojelua vaativa laji. Natura tietokanta -sarakkeeseen on merkitty ne lajit, jotka löytyvät Natura 2000 -tietokantalomakkeelta.

Laji	Suomenkielinen nimi	Direktiivilaji	Valtakunnallinen uhanalaisuus	Alueellinen uhanalaisuus	Natura-tietokanta
<i>Dactylorhiza incarnata</i> <i>ssp incarnata</i>	punakämmekä		NT	RT	x
<i>Dactylorhiza traunsteineri</i>	kaitakämmekä		VU		x
<i>Saxifraga hirculus</i>	lettorikko	x	VU		x
<i>Tofieldia pusilla</i>	karhunruoho		LC	RT	
<i>Collema curtisporum</i>	pohjanhyytelöjäkälä		EN*		x
<i>Radulon erikssonii</i>	haapaspi		VU		x

#### *Eläinlajisto*

Alueen eläinlajistosta on parhaiten tunnettu linnusto. Aapasoiden lintulajistoon kuuluu mm. useita petolintuja ja kahlaajia. Ohtosensuolla on myös muutonaikaista merkitystä esimerkiksi hanhille ja kahlaajille. Alueen linnustoa on selvitetty kattavammin vuosina 1992 ja 2006 tehdyissä linjalaskennoissa. Vuoden 2006 laskentojen raporttiin koottiin yhteen kaikkien laskentojen tulokset (Rajasärkkä 2006). Laskentojen perusteella alueen lintutiheys on 84 paria/km<sup>2</sup>. Metsälintutiheys on 59 paria/km<sup>2</sup>. Valtakunnallisesti uhanalaiseksi luokiteltuja lintulajeja Ohtosensuon alueella on kaksi. Silmälläpidettäviä lajeja on 12 kpl. Alueellisesti uhanalaisia lajeja on havaittu neljä. Alueella esiintyy 20 Euroopan unionin lintudirektiivin (79/409/ETY) liitteessä I mainittua lintulajia, joille on osoitettava erityisten suojelutoimien alueita. Uhanalaiset, silmälläpidettävät ja direktiivilajit sekä alueella säännöllisesti esiintyvät ja levähtävät muuttolinnut on listattu taulukkoon 8.

**Taulukko 8.** Ohtosensuon alueella esiintyvät uhanalaiset ja silmälläpidettävät lintulajit, lintudirektiivin liitteessä I mainitut lajit sekä alueella säännöllisesti esiintyvät ja levähtävät harvinaiset muuttolinnut. Sarakkeissa D = direktiivilaji, V = valtakunnallinen uhanalaisuus, A = alueellinen uhanalaisuus, LM = levähtävä muuttaja, P = pesii alueella, VV = parimäärän vaihteluväli, N = Natura-tietokanta. Valtakunnalliset uhanalaisuusluokat: VU (Vulnerable) = vaarantunut, NT (Near Threatened) = silmälläpidettävä. LC (Least Concern) = elinvoimaiset on luokka, johon kuuluvilla lajeilla ei Suomessa ole häviämisen uhkaa. Alueellinen uhanalaisuusluokka: RT (Regionally Threatened) = alueellisesti uhanalainen. Parimäärän vaihteluväli -sarakkeen tiedot perustuvat 1990–2000-luvuilla tehtyihin linjalaskentoihin. Natura-tietokanta -sarakkeeseen on merkitty ne lajit, jotka löytyvät Natura 2000 -tietokantalomakkeelta.

Laji	Suomenkielinen nimi	D	V	A	LM	P	VV	N
<i>Aegolius funereus</i>	helmipöllö	x	LC			x		x
<i>Anser fabalis</i>	metsähanhi		NT		x	x		
<i>Bonasa bonasia</i>	pyy	x	LC			x	7–13	x
<i>Bubo bubo</i>	huuhkaja	x	LC					x
<i>Circus cyaneus</i>	sinisuohaukka	x	NT	RT		x	0–1	x
<i>Cuculus canorus</i>	käki		NT			x	22–31	
<i>Cygnus cygnus</i>	laulujoutsen	x	LC			x		x
<i>Dryocopus martius</i>	palokärki	x	LC			x	1–2	x
<i>Falco columbarius</i>	ampuhaukka	x	VU		x	x		x
<i>Falco subbuteo</i>	nuolihaukka		LC		x	x	5–7	
<i>Ficedula parva</i>	pikkusieppo	x	NT	RT		x	2–3	x
<i>Gavia arctica</i>	kuikka	x	LC			x		x
<i>Grus grus</i>	kurki	x	LC			x	6–9	x
<i>Jynx torquilla</i>	käenpiika		VU		x	x	1	
<i>Lanius excubitor</i>	isolepinkäinen	x	NT	RT		x	4–7	x
<i>Limicola falcinellus</i>	jänkäsirriäinen		NT			x	5–8	
<i>Lymnocyptes minimus</i>	jänkäkurppa		LC		x	x	1	
<i>Motacilla flava</i>	keltävästäräkki		LC	RT		x	205–328	
<i>Philomachus pugnax</i>	suokukko	x	NT			x	3–4	x
<i>Picoides tridactylus</i>	pohjantikka	x	NT			x	4–6	x
<i>Pluvialis apricaria</i>	kapustarinta	x	LC			x	25–34	x
<i>Saxicola rubetra</i>	pensastasku		NT			x	7–11	
<i>Sterna hirundo</i>	kalatiira	x	LC			x		x
<i>Surnia ulula</i>	hiiripöllö	x	LC			x		x
<i>Tetrao tetrix</i>	teeri	x	NT			x		
<i>Tetrao urogallus</i>	metso	x	NT			x	8–17	x
<i>Tringa erythropus</i>	mustaviklo		LC		x	x	3–4	
<i>Tringa glareola</i>	liro	x	LC			x	72–109	x
<i>Tringa nebularia</i>	valkoviklo		LC		x	x	11–15	

1 uhanalainen laji, tiedot salassa pidettäviä

Nisäkäslajeista Ohtosensuon Natura-alueelta on löydetty liito-oravan (*Pteromys volans*) reviiri. Laji kuuluu luontodirektiivin liitteen II nisäkäslajeihin ja on ensisijaisesti suojeltava eli priorisoitu laji. Suomen uhanalaisluokituksessa laji on luokiteltu vaarantuneeksi.

## 2.6 Historia

### 2.6.1 Alueiden perustamishistoria

Valtioneuvoston soidensuojelun perusohjelma vuosilta 1979 ja 1981 sisältää luonnontilaisina säilyneet ja arvokkaimmat suokokonaisuudet koko maassa. Kuusisuon soidensuojelualue perustettiin vuonna 1981 voimaan tulleella lailla (676/1981) ja Soininsuon soidensuojelualue vuonna 1988 (851/1988). Kuusisuon–Hattusuon osalta jälkeempään suojeluun hankitut alueet on liitetty soidensuojelualueeseen hankeusjakotoimituksen yhteydessä vuonna 2006. Soininsuo–Kapustasuon Natura-alueella soidensuojelualueen ulkopuoliset osat kuuluvat myös soidensuojelun perusohjelmaan, mutta niitä ei ole vielä liitetty lakisääteiseen suojelualueeseen.

Ohtosensuon nykyisen Natura-alueen pohjoispuoliskossa sijaitseva Ohtosensuo siirrettiin maa- ja metsätalousministeriön päätöksellä Maatilahallitukselta Metsähallituksen hallintaan luonnonsuojelutarkoituksiin käytettäväksi vuonna 1983. Tätä täydennettiin Koivuoja ja Ohtosenojan eteläpuolisilla metsätalousalueeseen kuuluneilla suoalueilla muutama vuosi myöhemmin. Metsähallitus teki omalla päätöksellään alueesta ojitusrahoitusalueen. Ohtosensuo varattiin suojelutarkoitukseen myös vuonna 1993 vahvistetussa Pohjois-Pohjanmaan seutukaavassa. Vuonna 1996 valtioneuvosto antoi Pohjois-Suomen valtionmaita koskevan periaatepäätöksen vanhojen metsien suojelualueiden perustamisesta, johon Ohtosensuo otettiin mukaan.

Ohtosensuon Natura-alueella osittain sijaitseva Ohtavaara kuuluu luonnon- ja maisemansuojelun kannalta arvokkaisiin kallioalueisiin, joita on vuodesta 1989 alkaen inventoitu koko maassa ympäristöministeriön käynnistämän hankkeen myötä. Oulun läänin alueella arvokkaat kallioalueet inventoitiin vuosina 1996–1997 (Husa ym. 2001).

Kaikki kolme suunnittelualuetta kuuluvat valtioneuvoston päätöksellä (20.8.1998) tehtyyn ehdotukseen Suomen Natura 2000 -verkostoon liitettävistä alueista. EU:n komissio hyväksyi 13.1.2005 boreaalista vyöhykettä koskevan ehdotuksen lähes kokonaan – mukaan lukien myös alueet, joita tämä suunnitelma koskee.

### 2.6.2 Kulttuuriperintö

Suunnittelualueella ei sijaitse Museoviraston ylläpitämän muinaisjäännösrekisterin kohteita eikä myöskään valtakunnallisesti merkittäviä kulttuurihistoriallisia ympäristöjä tai valtakunnallisesti arvokkaita maisema-alueita. Suunnittelualueella ei sijaitse asetuksella suojeltuja tai Metsähallituksen ja Museoviraston sopimuksella varjeltuja rakennuksia tai rakennusryhmiä.

Varhaisin asutus Iijokilaaksossa ja sen ympäristössä on perustunut pitkälti luonnon tarjoamiin anteihin riistanpyynnin ja kalastuksen muodossa. Kivikautista asutusta oli mm. Pudasjärven alueella jo esikeraamisella kaudella (6 500–4 200 eKr.). Alueelle syntyi 300–1 300 jKr. saamelaisasutus, jonka rinnalle alkoi 1300–1400-luvuilta lähtien syntyä uudisasutusta erityisesti Lounais-Suomesta käsin. Savolaisten muuttoliike, joka saavutti Pudasjärven 1500-luvun loppupuolella, sai aikaan varsinaisen kiinteän asutuksen muodostumisen Pohjanmaan sisäosissa ja työnsi saamelaisia pois tieltään pohjoisemmille alueille. (Kauppi 2003)

Savolaisten mukana Pudasjärven korkeudelle saapui myös kaskikulttuuri, joka alkoi hiipua vasta 1800-luvun puolivälin tienoilla peltoviljelyn tullessa vähitellen kannattavammaksi. Kaskeaminen muutti metsien luonnetta voimakkaasti lisäämällä esimerkiksi metsien lehtipuuvaltaisuutta. Kaskiaukeat olivat hyviä ruokailupaikkoja monille riistaeläimille, ja ne tarjosivat näin mahdollisuuksia myös riistanpyyntiin, joka oli edelleen tärkeässä osassa elinkeinon tuojana. Kaskikauden loppuvaiheilla kaskenpoltto kiellettiin valtionmailla kokonaan, koska sitä alettiin pitää metsien tuhlausena. (Kauppi 2003)

Savolaiset uudisasukkaat omaksuivat myös saamelaisten poronhoidon ja alkoivat kehittää sitä osana omaa karjatalouttaan. 1700- ja 1800-lukujen kuluessa poronhoidosta kehittyi alueella tuottoa elinkeino. Vuonna 1875 Pudasjärven ja Taivalkosken yhteenlaskettu poromäärä oli 6 000 eläintä. Noihin aikoihin poronhoito alkoi myös järjestäytyä virallisesti, ja vuonna 1883 Pudasjärven ja Taivalkosken pitäjiin perustettiin poronhoitoyhtiö, joka jaettiin poronhoitoyhtiöihin eli paliskuntiin. (Kauppi 2003)

Maatalouden harjoittamisen alkuaikoina peltoviljely perustui ainoastaan viljan viljelyyn, joten karjan talvirehu oli saatava muualta. Tämä synnytti niittykulttuurin, jossa heinää karjan tarpeisiin kerättiin luonnonniityiltä. (Kauppi 2003) Niityt olivat soilla tai jokien ja purojen varsilla, jotka saivat ravinteita jokakeväisten tulvien mukana. Luonnonniittyjen antama heinäsato oli kuitenkin varsin vaatimaton, joten heinää jouduttiin keräämään laajoilta alueilta ja niityt saattoivat sijaita hankalienkin matkojen päässä. Livon kylän historiikkiin kerätyistä tiedoista löytyy maininta mm. Soininsuo–Kapustasuolla sijaitsevan Kapustalammin ja Kapustaojan varren rantaniityistä 1770-luvulta (Taskila 1998).

Maatalouden rinnalle elinkeinoksi muodostui myös tervanpoltto, joka yleistyi mm. Livojoki-varressa 1800-luvulle tultaessa. Rannikolla tervanpoltto oli tärkeä leivänantaja jo huomattavasti aiemmin, mutta hankalien kuljetusolosuhteiden vuoksi se yleistyi sisämaassa vasta myöhemmin. 1800-luvun alkupuolella tervantuotannon kaupallistuminen Pudasjärven alueella helpottui sahatukkien kysynnän kasvun myötä. Sahapuun hinta ei vielä houkutellut laajempaan puukauppaan, mutta tukkilautat toimivat hyvänä kuljetuskeinona tervatynnyreille. Soininsuolla mm. Mursunahossa, Nissinahossa ja Kivarinahossa on harjoitettu tervanpolttoa, vaikka paikat nimiensä puolesta viittaisivatkin ennemmin kaskikulttuuriin. Samoin Soininsuohon sen pohjoispuolella rajoittuva Hautasaari on saanut nimensä tervanpoltosta. (Taskila 1998)

Sahateollisuus alkoi kehittyä 1860-luvun jälkeen, jolloin mm. höyryvoima otettiin käyttöön sahojen voimanlähteeksi. 1800-luvulla tukkien uitto tapahtui tukkilauttoina, ja 1900-luvun alussa siirryttiin tukkien irtouittoon. Metsähallitus aloitti valtion metsissä tukkisavotat, ja mm. Soininsuo–Kapustasuon halki kulkevan Aintionojan lähimetsissä toteutettiin 1950-luvulla isot hakkuutyöt. Hakkuutyömaita oli mm. nykyisellä suojelualueella sijaitsevilla Heinikankaalla ja Saunamaassa. (Taskila 1998) Omat haasteensa uittoon toi Aintionojan erittäin mutkainen uoma. Metsähallitus perkasikin ojan väylää paremmin uittoon sopivaksi mm. oikomalla hankalimpia niemiä sekä rakentamalla patoja.

Suunnittelualueista ei ole juurikaan olemassa tarkemmin niihin alueisiin kohdistuvaa tutkittua historiatietoa, lukuun ottamatta Soininsuo–Kapustasuota, jonka alueisiin viitataan useissa yhteyksissä Livon kylän historiikissa. Edellä mainitut perinteiset elämäntavat ja elinkeinot lienevät vaikuttaneet merkittävästi myös Kuusisuo–Hattusuon ja Ohtosensuon alueisiin.

## 2.7 Nykyinen käyttö

Suunnittelualueiden nykyinen käyttö muodostuu suurimmaksi osaksi paikallisten asukkaiden virkistyskäyttötarpeiden kautta. Merkittäviä virkistyskäyttömuotoja alueilla ovat erityisesti marjastus ja metsästys, vähäisemmässä määrin myös kalastus. Elinkeinollisesti merkittävä perinteinen käyttömuoto on poronhoito, jota harjoitetaan alueilla edelleen aktiivisesti. Elinkeinollista merkitystä on myös marjastuksen osalta erityisesti hillanpoiminnalla, josta monet paikalliset asukkaat saavat lisäansiota.

Alueilla ei ole merkittyjä reittejä, vaan niillä liikkuminen perustuu omatoimiseen kulkemiseen ja retkeilyyn jokamiehenoikeuksilla. Ohtosensuon läpi aiemmin kulkenut moottorikelkkaura on siirretty pois suojelualueelta syksyllä 2006.

Soininsuo–Kapustasuolla yksi erikoinen käyttömuoto on viime vuosina ollut suotaide. Pudasjärven ja Ranuan välisen kantatien varrella sijaitsevalla Kapustasuolla on järjestetty taide-näyttelyitä ja -esityksiä. Yleisölle mielenkiintoiset suotaide-esitykset, kunhan ne toteutetaan alueen luontoarvoja vaarantamatta, voivat lisätä ihmisten tietoisuutta alueen arvokkaista ja maisemallisesti ainutlaatuisista aapasoista.

## 2.8 Maankäyttöanalyysi

Suunnittelualueiden maankäyttömuotoja ja niiden vaikutuksia on analysoitu Metsähallituksen kiinteistötietojärjestelmään (KIHTI) tallennettavissa taulukoissa (Liite 2). Maankäyttöanalyysi päivitetään järjestelmään hoito- ja käyttösuunnitelman toteutumisen seurannan yhteydessä (5 vuoden välein).

### 2.8.1 Suorat maankäyttöpaineet

Suunnittelualueisiin kohdistuu suoria maankäyttöpaineita lähinnä porotalouden, maastoliikenteen, metsästyksen, marjastuksen ja kalastuksen ym. retkeilyn myötä.

Porotalouden vaikutukset suunnittelualueilla kohdistuvat lähinnä alueiden kangasmetsiin, joiden jäkälিকöt ovat porojen laidunnuksen vaikutuksesta varsin kuluneet, mikä on yleinen tilanne poronhoitoalueen metsissä. Porojen laidunnuksen vaikutukset ovat näkyneet alueilla jo pitkään, eikä lähitulevaisuudessa ole tiedossa muutoksia laidunnustilanteen muuttumiseen. Porotalouden kautta alueille kohdistuu myös poronhoitotöissä tarvittavaa talvi- ja kesäaikaista maastoliikennettä, joka on sallittua poronhoitolain (848/1990) nojalla. Muutoin moottoriajoneuvojen käyttö on alueilla kielletty ilman Metsähallituksen lupaa, mutta luvaton kelkkailu on kuitenkin yleinen ongelma, joka koskettaa myös suunnittelualueita. Ongelmaksi saattaa tulevaisuudessa muodostua myös kesäaikainen maastoliikenne johtuen mönkijöiden käytön kasvaneesta suosiosta viime vuosina. Tällä hetkellä maastoliikenteen aiheuttamat haitat alueilla ovat vielä kohtalaisen pieniä, mutta tilanteen kehittymistä jatkossa seurataan ja haittoja pyritään myös vähentämään tehokkaamman valvonnan kautta.

Metsästys on alueiden perinteinen käyttömuoto ja kohdistuu enimmäkseen vesi- ja kanalintuihin. Nykyisellään metsästys ei vaaranna riistalajien elinvoimaisuutta. Myös muun alueella tapahtuvan retkeilyn ja kulkemisen, kuten marjastuksen ja kalastuksen, aiheuttamat vaikutukset ovat vähäisiä. Alueilta on löytynyt jonkin verran luvattomia rakenteita ja leiripaikkoja, jotka vaikuttavat olevan suunnittelualueista yleisimpiä Soininsuolla.



Metsätalouden harjoittaminen suunnittelualueilla on lopetettu kokonaan 1990-luvun alkupuolella. Aiempi metsätalouskäyttö on kohdistunut lähinnä alueiden kangasmetsäsaarekkeisiin; laajat suot ovat säästyneet suurimmaksi osaksi ojitustoimenpiteiltä. Voimakkaimmin metsätalous on vaikuttanut Soininsuo–Kapustasuolla, jossa suurin osa metsistä on nuoria viljelymetsiä. Talouskäytössä olleet metsät luonnontilaistuvat hitaasti. Luonnontilaan palautumista on tavoitteena nopeuttaa ennallistamistoimenpiteiden avulla.

## 2.8.2 Epäsuorat maankäyttöpaineet

Maa-ainesten otto ei kosketa Natura-alueita suoraan, mutta niiden ulkopuolella sijaitsevat turvetuotantoalueet voivat vaikuttaa suunnittelualueisiin esimerkiksi alueille vesistöjen kautta laskevien rehevöittävien kuivatusvesien kautta. Turvetuotantoalueita ei kuitenkaan sijaitse alueiden välittömässä läheisyydessä, mikä vähentää haitallisten vaikutusten määrää. Osaltaan suunnittelu-kohteisiin vaikuttavat myös niitä ympäröivät laajat ojitusalueet, joilta alueille laskee vesiä. Vaikutukset ovat suunnittelualueilla hyvin paikallisia, mutta esimerkiksi yksittäisten lampien osalta saattavat edistää rehevöitymistä ja umpeenkasvua. Maakuntakaavassa erityisesti Ohtosensuon ja Kuusisuo–Hattusuon läheisyyteen on merkitty turvetuotantoon soveltuvia kohteita, joiden osalta tulisi ennen käyttöönottoa tarkastella niiden mahdollisia haitallisia vaikutuksia suojelualueiden luontoarvoihin.

## 2.9 Yhteenvedo tärkeimmistä arvoista suojelun ja käytön kannalta

Kuusisuo–Hattusuon, Soininsuo–Kapustasuon ja Ohtosensuon Natura-alueet ovat luontotyyteiltään ja lajistoltaan merkittäviä suojelukohteita. Luontotyypeistä alueilla esiintyy pinta-alallisesti eniten aapasuota, joka on EU:n luontodirektiivissä luokiteltu yhdeksi priorisoiduista eli ensisijaisen tärkeistä luontotyypeistä. Alueiden laajat aapasuot ovat suurimmaksi osaksi säilyneet luonnontilaisina. Joitakin suojelua edeltäneinä aikoina ojitettuja soita on myös ennallistettu. Priorisoituihin luontotyyppisiin kuuluu myös boreaaliset luonnonmetsät, johon lukeutuu osa alueiden metsistä. Edustavimmat vanhat metsät löytyvät Ohtosensuon alueelta, joka kuuluu vanhojen metsien suojeluohjelmaan. Ohtosensuolta löytyy myös Pohjanmaan aapasuoalueelle harvinaista runsasravinteista lettoa, jossa viihtyy mm. uhanalainen lettorikko. Ohtosensuon erikoispiirteisiin kuuluu myös alueen itäosaan ulottuva Ohtavaaran kallioalue, joka kuuluu valtakunnallisesti arvokkaisiin kallioalueisiin.

Lajistollisesti alueiden merkittävyys korostuu erityisesti linnuston kannalta; alueiden laajat suot rimmikoineen ja lampareineen tarjoavat erinomaisen pesimäympäristön ja muutonaikaisen levähdyspaikan monille lintulajeille.

Suunnittelualueet ovat jo pitkään olleet tuottoisia marjastus- ja metsästysmaita paikallisille asukkaille. Alueet ovat syrjässä suuremmista asutus- tai matkailukeskuksista, mutta niiden merkitys lähikylien asukkaiden virkistysalueina on edelleen tärkeä. Poroelinkeinolle alueilla on merkitystä tärkeinä porojen kesälaitumina.

# HOITO JA KÄYTTÖ

## 3 Hoidon ja käytön tavoitteet

Suojelualueiden hoidon ja käytön suunnittelussa tulee noudattaa luonnonsuojelulakia (1096/1996) ja -asetusta (160/1997). Käytännössä tämä tarkoittaa sitä, että alueiden luonnonsuojelulliset tavoitteet ovat ensisijaisen tärkeässä asemassa alueisiin kohdistuviin muihin käyttöpaineisiin nähden. Muita käyttömuotoja voidaan alueilla toteuttaa ainoastaan siten, että luonnonsuojelulliset tavoitteet turvataan.

Kuusisuon ja Soininsuon soidensuojelualueiden perustamislakien asetuksissa (933/1981, 852/1988) on määritelty soidensuojelualueilla kiellettyjä ja sallittuja toimia. Keskeistä on alueiden soiden ja niiden vesitalouden säilyttäminen luonnontilaisina. Suunnittelualueet kuuluvat Natura 2000 -verkostoon, joten niiden hoidossa ja käytössä on noudatettava myös EU:n luonto- ja lintudirektiivien määräyksiä, joiden mukaan alueiden luontotyyppien ja lajiston säilyminen sekä niiden suotuisa suojelun taso on turvattava.

Edellä mainittujen säädösten ja määräysten ohella hoidon ja käytön suunnittelua ohjaavat myös Metsähallituksen omat luonnonsuojelualueiden hoitoa koskevat periaatteet (Metsähallitus 2004), sekä Metsähallituksen hoito- ja käyttösuunnittelun ohje (Metsähallitus 2007).

Tässä suunnitelmassa hoidon ja käytön tavoitteet voidaan tiivistää kolmeen pääkohtaan:

- 1) alueiden luontotyyppien ja lajiston säilymisen turvaaminen
- 2) alueiden säilyttäminen mahdollisimman luonnontilaisina
- 3) alueita koskevien muiden käyttötarpeiden yhteensovittaminen kestäväällä tavalla luonnonsuojelullisten tavoitteiden kanssa.

Alueilla esiintyvien luontotyyppien annetaan kehittyä mahdollisimman luonnontilaisina. Aieman metsätalouskäytön voimakkaasti muuttamien metsien ja soiden palautumista luonnontilaan edistetään ennallistamistoimenpiteiden avulla. Alueilla esiintyvien uhanalaisten ja harvinaisten lajien tilaa seurataan. Erityinen painoarvo on myös EU:n luontodirektiivin liitteessä II ja lintudirektiivin liitteessä I mainittujen lajien suojelulla alueiden hoitoa ja käyttöä suunniteltaessa.

Luonnonsuojelullisten tavoitteiden lisäksi suunnittelualueet palvelevat myös lähinnä paikallisten asukkaiden virkistysalueina. Marjastuksen ohella alueiden suosittuja käyttömuotoja ovat perinteisesti olleet metsästys ja vähäisemmässä määrin myös kalastus, joita nykyisellään ei ole tarpeen rajoittaa luonnonsuojelullisista syistä. Perinteisistä elinkeinoista poronhoito, joka sallitaan suunnittelualueilla poronhoitolain (848/1990) mukaisesti, on edelleen merkittävä käyttömuoto alueilla.

Luontomatkaileukäyttöä alueilla on hyvin vähän, joskin sillä voi olla merkitystä yksittäisille paikallisille asukkaille lisäelinkeino tuojana. Alueille ei kuitenkaan varsinaisesti ohjata kävijöitä uusien retkeilyrakenteiden tai opasteiden avulla, vaan pyritään säilyttämään ne pääsääntöisesti omatoimista lähivirkistystä palvelevina kohteina.

## 4 Vyöhykealuejako

Hoidon ja käytön suunnittelussa alueet jaetaan maankäytön vyöhykkeisiin sen mukaan, miten niiden hoitoa ja käyttöä katsotaan tarpeelliseksi linjata tulevaisuudessa. Mahdollisia alueen käytön vyöhykkeitä on neljä: syrjävyöhyke, virkistysvyöhyke, kulttuurivyöhyke ja rajoitusvyöhyke. Samalla suojelualueella voi olla useita maankäytön vyöhykkeitä, tai se voi olla kokonaan yhtä vyöhykettä.

### 4.1 Syrjävyöhyke

Tämän suunnitelman alueet ovat kaikki kokonaisuudessaan syrjävyöhykettä. Tavoitteena syrjävyöhykkeellä on alueen säilyttäminen mahdollisimman luonnontilaisena. Aluetta voidaan kuitenkin käyttää luontaiselinkeinojen harjoittamiseen, kuten suunnittelualueilla harjoitettavaan poronhoitoon. Myös pienimuotoiset ja erämaahenkiset matkailupalvelut, kuten opastetut luontoretket, ovat syrjävyöhykkeellä mahdollisia. Syrjävyöhykkeelle ei aktiivisesti ohjata kävijöitä opasteiden ja rakenteiden avulla, vaan alueella tapahtuva retkeily perustuu omatoimisuuteen. Syrjävyöhykkeellä voi kuitenkin olla yksittäisiä rakenteita ja reittejäkin, joita huolletaan ja ylläpidetään. Suunnittelualueista Ohtosensuolla on yksi autiotupa, joka palvelee alueella kulkijoita. Lisäksi Soininsuo–Kapustasuon välittömässä läheisyydessä sijaitsee yksi autiotupa. Merkittviä reittejä alueilla ei ole; aiemmin Ohtosensuon läpi kulkenut moottorikelkkaura on siirretty syksyllä 2006 suojelualueen ulkopuolelle.

Uutta palveluvarustusta syrjävyöhykkeelle rakennetaan ainoastaan poikkeustapauksissa. Suunnitelma-alueella tällainen poikkeusmahdollisuus varataan Kapustasuolle alueen läpi kulkevan Pudasjärven ja Ranuan välisen tien lähialueille. Tien varrella on ollut viime vuosina esillä paikallista suotaidetta näyttelyiden ja performanssien muodossa. Alueen luontoarvot huomioiden vastaavanlainen toiminta on mahdollista jatkossakin. Kohtalaisen käytetyn ja vilkkaan tien kulku alueen läpi mahdollistaa suurempienkin yleisömäärien tavoittamisen erilaisille tapahtumille. Mikäli tulevaisuudessa ilmenee tarvetta, voidaan tien läheisyydessä oleville Kapustasuon alueille harkita esim. yleisötapahtumia tai näyttelyitä palvelevia väliaikaisia tai pysyviä rakenteita.

# 5 Luonto- ja kulttuuriarvot

## 5.1 Luonnonsuojelu ja -hoito

### 5.1.1 Nykytila

Suunnitelma-alueiden luonnonsuojelullinen tila on tällä hetkellä kokonaisuutena hyvä. Kaikkien alueiden välittömässä läheisyydessä on ojitusalueita, mutta niillä ei ole merkittävää vaikutusta alueiden luonnontilaan. Soininsuo–Kapustasuon Natura-alueen keskeltä kulkee Pudasjärvi–Ranua -tie, joka katkaisee luontaiset länsi-itäsuuntaiset virtaamat. Kuivattava vaikutus näkyy etenkin tien itäpuolisilla soilla. Toisaalta suunnittelualueilla tai niiden lähiympäristössä ei ole välittömiä uhkatekijöitä, jotka saattaisivat merkittävästi vaikuttaa niiden luonnontilaan.

Lähes kaikki suunnittelukohteiden suot ovat luonnontilassa. Aapasuo on vallitseva luontotyyppi. Aapasuo Life -projektin (1997–2002) yhteydessä on Kuusisuo–Hattusuolla ennallistettu 90 ha soita vuonna 1997 (Kalpio 1997). Soininsuo–Kapustasuon alueella on samaisessa projektissa ennallistettu soita vuonna 2000 yhteensä 20 ha Kalpion (2000) ennallistamissuunnitelman mukaisesti. Alueilla on yksittäisiä vanhoja ojia, joista osalle tullaan laatimaan ennallistamissuunnitelmat.

Kuusisuo–Hattusuon metsistä on boreaalisia luonnonmetsiä yhteensä 182 ha. Alueella on nuoria–varttuneita istutusmetsiä noin 200 ha. Alue kuuluu Hirvisuon ja Kuusisuo–Hattusuon Natura-alueen käsittävään palojatkumoaluekokonaisuuteen, jossa on tarkoitus ylläpitää metsäpalojen jatkumoa seuraavien 50 vuoden ajan.

Ohtosensuon metsistä on boreaalisia luonnonmetsiä yhteensä 239 ha. Alueella on nuoria–varttuneita istutusmetsiä yhteensä noin 150 ha. Soininsuo–Kapustasuon metsistä on boreaalisia luonnonmetsiä yhteensä 25,9 ha, nuoria–varttuneita istutusmetsiä on yhteensä noin 200 ha.

Alueilla ei ole ollut viime vuosikymmeninä metsäpaloja. Alueiden läheisyydessä ei ole tehty metsätaloudellisia kulotuksia.

Kaikilla suunnittelualueilla on 1900-luvun alun suoniittykulttuurin aikoihin hyödynnetty soiden sara-heinäkasvillisuutta karjanrehuksi. Osaa suoniityistä on käytetty vielä 1950-luvulla. Alueiden perinnebiotoopit eivät kuitenkaan ole suojelullisesti erityisen arvokkaita.

### 5.1.2 Tavoitteet

Hoidon ja käytön suunnittelun yhtenä tavoitteena on alueen lajiston ja luontotyyppien säilyttäminen sekä luontotyyppien edustavuuden ja luonnontilan parantaminen. Luonnontilaltaan heikentyneiden metsien ja soiden palautumista luonnontilaan nopeutetaan ennallistamistoimenpitein.

### 5.1.3 Toimenpiteet

Ennallistamisalueille tehdään kohdekohtaiset toimenpidesuunnitelmat. Suunnitelmakaudella tehdään seuraavat suunnitelmat:

- Kuusisuo–Hattusuo ja Soininsuo–Kapustasuo alueilla on kiireellisimmät ennallistamista vaativat suot ennallistettu Aapasuo Life -projektin yhteydessä. Kuusisuo–Hattusuo nuorille talouskäytössä olleille metsille ja pienialaisille ojitetuille soille laaditaan ennallistamissuunnitelmat vuoden 2007 loppuun mennessä. Metsiä poltetaan noin 5 vuoden välein Hirvisuo Natura-alueen kanssa vuorotellen.
- Ohtosensuo metsien ennallistamissuunnitelma valmistuu vuosien 2007–2008 aikana. Suunnitelman toteuttaminen aloitetaan viimeistään 2–3 vuotta suunnitelman valmistumisesta.
- Soininsuo–Kapustasuo metsien ennallistamistarve arvioidaan myöhemmin suunnitelmakauden aikana ja sen pohjalta laaditaan tarvittaessa suunnitelma.

### 5.1.4 Seuranta

Kuusisuo–Hattusuo ja Soininsuo–Kapustasuo alueilla on tehty soiden ennallistamiseen liittyvää hoito- ja valokuvaseuranta ennallistamissuunnitelmissa esitetyn mukaisesti. Molemmilla alueilla jatketaan seuranta ainakin kerran suunnitelmakauden aikana.

Jatkossa uusilla ennallistamisalueilla seuranta tehdään Metsähallituksen seurantaohjeiden mukaisesti (Hokkanen ym. 2005). Luontotyyppien ja lajien seuranta järjestetään Metsähallituksen valtakunnallisten ohjeiden mukaisesti.

Luontodirektiivin liitteen II lajeihin kuuluvan lettorikon esiintymää Ohtosensuolla seurataan vähintään luontodirektiivin seurantaraportoinnin mukaisella taajuudella.

## 5.2 Kulttuuriperinnön suojelu ja hoito

### 5.2.1 Nykytila

Alueilla ei ole tehty systemaattista kulttuuriperinnön inventointia. Kuusisuo–Hattusuo Kokko-Jukan saarella on asumuksen jäänteet ja Pöyskön luoteispuolella saunan jäänteet. Ohtosensuo länsiosassa Koivuojan ja Pasko-ojan risteyksessä on uiton aikainen patorakennelma muistona 1900-luvun alkupuolen savotoista. Nämä kaikki ovat historiallisen ajan kiinteitä muinaisjäännöksiä, joskaan ne eivät näy Museoviraston ylläpitämässä muinaisjäännösrekisterissä.

Soininsuo–Kapustasuolla Saunamaassa sijaitsee vanha savottakämpäpaikka, jossa on edelleen savottakämpän saunasta tehty vanha, osittain maahan painunut kämpä. Kohde säilytetään kulttuurihistoriallisena osana aluetta, ja kohteella mahdollisesti tarvittavat hoitotoimenpiteet (esim. kämpän kunnostustarve) arvioidaan suunnitelma-alueiden kulttuuriperintöinventoinnin yhteydessä.

Soininsuo–Kapustasuolla on lisäksi vielä löydettävissä kaksi vanhaa pitkostettua kulkureittiä, joista toinen on peräisin jo 1700-luvun alusta. Tämä reitti on lähtenyt Livon kylältä ja tullut nykyisen suojelualueen puolelle Tavinniemen kohdalta. Reitti on jatkunut edelleen Haapasaaren eteläpuolisen kankaan kautta Haapasaaren ja siitä edelleen Koivikkosaaren eteläpuolisen kankaan ja Tiinalanhyöteikön kautta Saunamaahan. Toinen reitti on peräisin sotien jälkeiseltä savottakaudelta. Reitti on saanut alkunsa Lavaselästä, josta se on jatkunut Tyrnän kautta nykyisen suojelualueen eteläreunaan ja siitä edelleen Ala-Heinikankaan ja Välisaaren kautta Saunamaahan. Molempien kulkureittien vanhat pitkokset ovat jo enimmäkseen painuneet turpeeseen, mutta reitit ovat edelleen löydettävissä. Samoin kuin Saunamaan kämpän suhteen, myös näiden perinteisten kulkureittien osalta kunnostustarve arvioidaan alueen kulttuuriperintöinventoinnin yhteydessä.

Ohtosensuon alueella Ohtosensaassa sijaitsee autiotupa, joka on kunnostettu muualta tuodusta savottakämpän valjashuoneesta.

### 5.2.2 Tavoitteet

Tavoitteena pidetään sitä, että kulttuurihistoriallisesti merkittävät sekä muinaismuistolain (295/1963) mukaiset kohteet ovat tiedossa ja asianmukaisessa hoidossa.

### 5.2.3 Toimenpiteet

Suunnittelualueella toteutetaan kulttuuriperinnön inventointi. Tässä yhteydessä kartoitetaan kulttuurihistoriallisesti merkittävät kohteet sekä laaditaan tarvittaessa hoitosuunnitelma.

Kiinteät muinaisjäännökset on rauhoitettu muinaismuistolailla ilman, että niistä tehdään erillistä viranomaispäätöstä. Kiinteän muinaisjäännöksen kaivaminen, peittäminen, muuttaminen tai poistaminen on kielletty ilman muinaismuistolain nojalla annettua lupaa. Kiinteitä muinaisjäännöksiä valvoo Museovirasto, jonka kanssa yhteistyössä muinaisjäännösten mahdollinen merkitseminen, esittely ja hoito suunnitellaan. Hoitotoimenpiteet toteutetaan kiinteiden muinaisjäännösten hoitooppaan (Metsähallitus 2002) ohjeiden mukaisesti.

### 5.2.4 Seuranta

Muinaisjäännösten hoidon seuranta toteutetaan Metsähallituksen kiinteiden muinaisjäännösten hoitooppaan ohjeiden mukaisesti.

# 6 Luonnon virkistyskäyttö ja luontomatkailu

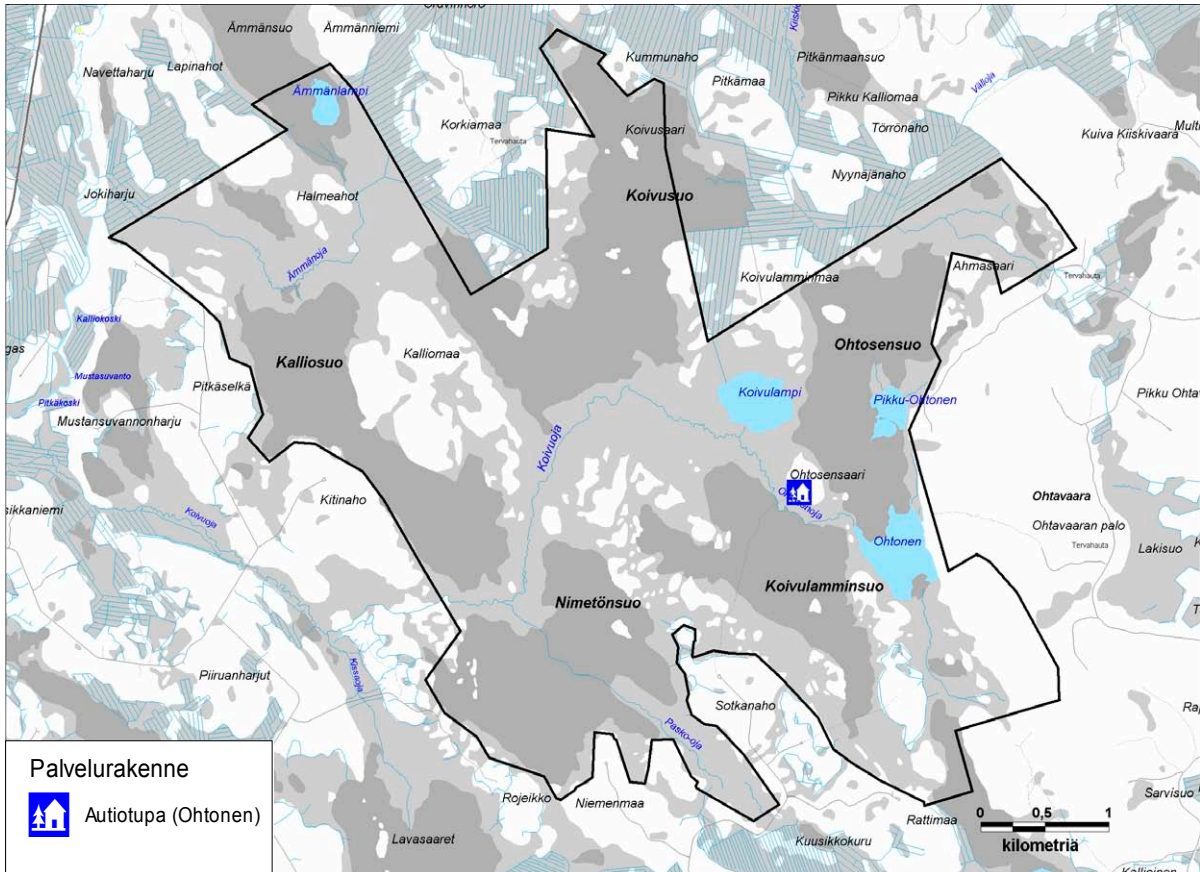
## 6.1 Retkeily

Suunnitelma-alueiden retkeilykäyttö perustuu ohjaamattomaan jokamiesretkeilyyn. Alueille kohdistuva kysyntä on varsin pientä, eivätkä alueet ole matkailullisesti tärkeitä erilliskohteita. Käyttö muodostuu pääosin lähikylien asukkaiden kesä- ja talviaikaisesta retkeilystä. Erityisesti laajat suoalueet houkuttavat hiihtäjiä keväthangille. Kesäaikainen retkeilypaine on vähäinen.

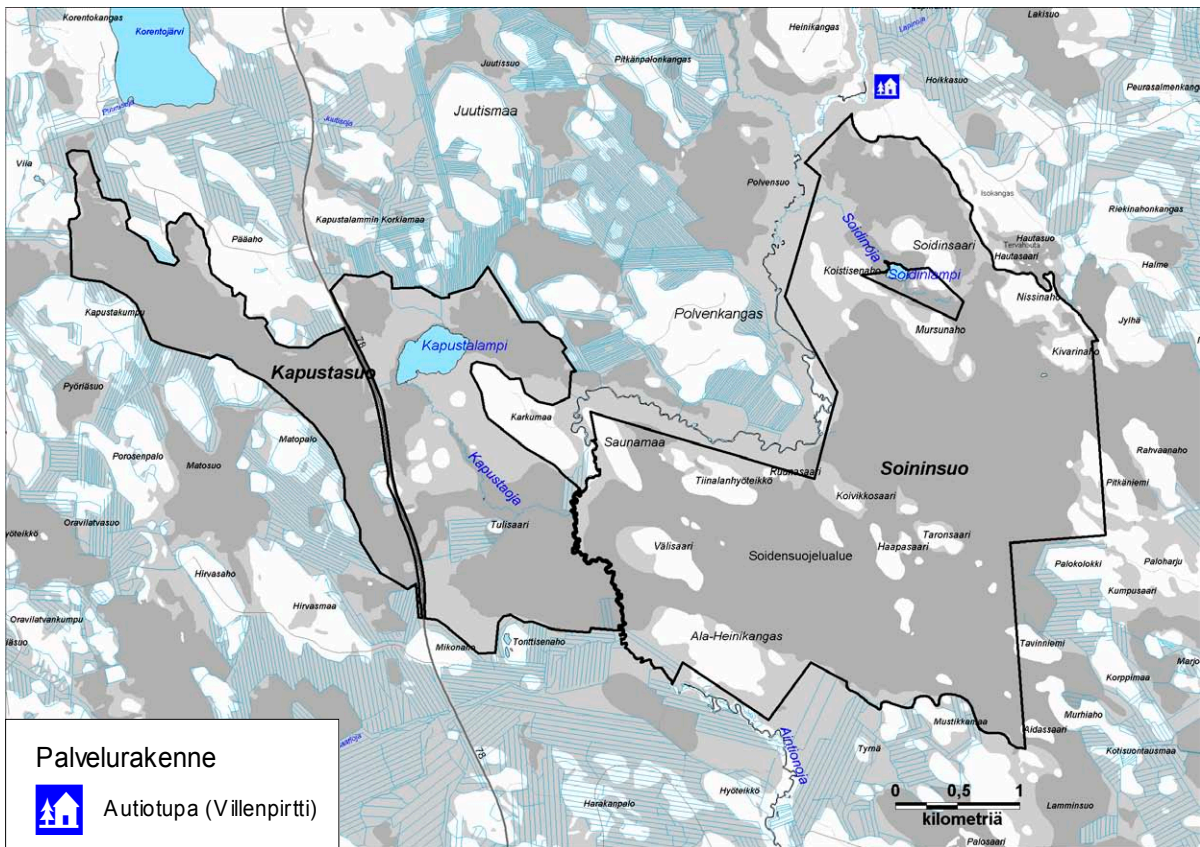
Suunnitelma-alueilla ei ole tarvetta rajoittaa ihmisten liikkumista, vaan se on vapaata jokamiehen-oikeuksiin perustuen. Vähäinen kesäaikainen retkeilykäyttö sijoittuu eri puolille alueita, joten käyttöä ei ole tarpeen ohjata reiteillä tai rakenteilla. Myöskään alueiden suojelutavoitteet eivät edellytä yleisökäytön ohjaamista.

Retkeilyn palveluvarustuksena Ohtosensuon alueella on autiotupa Ohtosensaaressa (kuva 7a). Myös Soininsuo–Kapustasuon välittömässä läheisyydessä alueen koillispuolella on autiotupa (kuva 7b). Muuta retkeilyn palveluvarustusta alueilla ei ole. Ohtosensuon läpi aiemmin kulkenut moottorikelkkaura on siirretty pois suojelualueelta syksyllä 2006.

Suunnitelma-alue on määritetty syrjävyöhykkeeksi, jonne rakennetaan uutta palveluvarustusta ainoastaan poikkeustapauksissa. Suunnitelmassa poikkeusmahdollisuus on varattu Kapustasuolle Pudasjärven ja Ranuan välisen tien lähialueille, jonne voidaan tarvittaessa harkita esim. yleisötapahtumia tai näyttelyitä palvelevien väliaikaisten tai pysyvämpienkin rakenteiden sijoittamista (ks. luku 4.1).



**Kuva 7a.** Ohtosensuon Natura-alueen nykyinen palveluvarustus. © Metsähallitus 2007, © Maanmittauslaitos 1/MYY/07.



**Kuva 7b.** Soininsuo-Kapustasuo Natura-alueen nykyinen palveluvarustus. © Metsähallitus 2007, © Maanmittauslaitos 1/MYY/07.



## 6.2 Opastusviestintä ja ympäristökasvatus

Alueilla ei ole varsinaista luonto-opastusta tai opetuskäyttöä. Autiotuvilla on käyttäjiä varten ohjeet roskattoman retkeilyn periaatteista ja omatoimisesta jätehuollosta.

## 6.3 Matkailun yritystoiminta

Tähän mennessä suunnittelualueilla ei ole harjoitettu säännöllistä matkailun yritystoimintaa. Pienimuotoisten ohjattujen luontomatkailupalvelujen järjestäminen alueilla on kuitenkin mahdollista. Tällöin kyseeseen tulevat esimerkiksi patikointi-, hiihto-, lintu- ja marjastusretket tai muut vastaavat omin lihasvoimin tapahtuvat retkeilymuodot. Mikäli yritystoiminnassa käytetään Metsähallituksen huoltamia taukopaikkarakenteita, tulee Metsähallituksen kanssa tehdä siihen liittyen joko käyttöoikeus- tai yhteistyösopimus. Suunnittelualueilla käytettävissä olevia taukopaikkarakenteita ovat Ohtosensuolla sijaitseva autiotupa sekä Soininsuo–Kapustasuon läheisyydessä sijaitseva autiotupa. Matkailun yritystoiminnan tulee suojelualueilla perustua Metsähallituksen kestäväen luontomatkailun periaatteisiin.

Suunnittelualueita ei ole tavoitteena kehittää aktiivisesti luontomatkailukohteina esim. rakentamalla niille uutta palveluvarustusta. Kysyntä alueiden luontomatkailukäyttöön on nykyisellään varsin pientä. Pääasiallinen merkitys alueiden virkistyskäytössä on nimenomaan paikallisten ihmisten virkistäytymisellä. Tästä huolimatta suunnittelualueille kohdentuvalla luontomatkailutoiminnalla voi olla merkitystä yksittäisten paikallisten asukkaiden lisäelinkeinona, mihin liittyen alueet tarjoavat mahdollisuuksia pienimuotoisten luontoon tukeutuvien ohjelmalvelujen järjestämiseen.

## 6.4 Palvelurakenteiden huolto

Palvelurakenteiden huollosta vastaa Metsähallituksen Pohjanmaan luontopalvelut. Autiotuvat on varustettu kompostoivilla käymälöillä. Käymälöiden tyhjennys ja tupien polttopuuhuolto järjestetään lumipeitteisenä aikana moottorikelkalla. Roskattoman retkeilyn periaatteiden mukaisesti kävijät tuovat itse jätteensä pois; sekajätettä ei alueilla kerätä lainkaan. Vuosittaisten huoltokäyntien yhteydessä tuvat ja niiden ympäristöt siistitään.

# 7 Tutkimus

Metsähallituksen ulkopuoliset laitokset eivät ole toteuttaneet tutkimushankkeita suunnittelualueilla, eikä niitä ole tiedossa myöskään tulevalle suunnittelukaudelle.

Mahdollisten alueita koskettavien tutkimushankkeiden tulee tapahtua Metsähallituksen tutkimusstrategiassa (Metsähallitus 2003) määriteltyjen reunaehtojen mukaisesti.

Metsähallitus on tehnyt alueilla luontotyyppeihin ja lajistoon liittyviä perusselvityksiä. Tulevalla suunnittelukaudella seurataan luonto- ja lintudirektiivien mukaisten erityisvastuulajien tilaa sekä toteutetaan ennallistamisen seuranta. Lisäksi alueilla toteutetaan kulttuuriperintöinventointi.

# 8 Muu käyttö

## 8.1 Marjastus ja sienestys

Suunnittelualueilla marjastus ja sienestys on sallittua jokamiehenoikeuksien mukaisesti.

## 8.2 Kalastus

Suunnitelma-alueella on pieniä lampia, jotka eivät ole kalataloudellisesti kovin merkittäviä. Toisaalta niistäkin pyydetään kalaa lähinnä kotitarpeeseen etenkin hauen kutuaikana. Kapustalampi (pinta-ala 17 ha), Ohtonen (7 ha), Pikku-Ohtonen (8 ha) ja Koivulampi (19 ha) kuuluvat Pudasjärven pyydyslupa-alueeseen. Alle 15 ha:n vesissä saa käyttää enintään kolmea verkkoa ja 15–20 ha:n vesissä enintään neljää verkkoa. Pyydyslupa oikeuttaa kalastamaan vaihtoehtoisesti yhdellä verkolla tai kolmella katiskalla. Ko. lampia ei tulla vuokraamaan yksityisille henkilöille, sillä niin näillä kuin muillakin suojelualueilla on tarkoitus ylläpitää alueen luontaista kalakantaa.

## 8.3 Metsästys

Soidensuojelualueilla metsätetään pääasiallisesti vesilintuja ja riekkoja. Kuusisuo–Hattusuo, Ohtosensuo ja Soininsuo–Kapustasuo ovat myös suosittuja hanhenmetsästyskohteita. Rimmikkoi-set suolampareet ovat erinomaisia poikueympäristöjä metsähänhipoikueille. Lisäksi pohjoiset muuttohanhet lisäävät alueiden kiinnostavuutta metsästyskohteina.

Paikallisilla metsästäjillä (Pudasjärven kaupungissa asuvat) on metsästyslakiin perustuva vapaa metsästysoikeus, eli he eivät tarvitse erillistä Metsähallituksen lupaa. Sitä vastoin ulko-paikkakuntalaiset tarvitsevat pienriistanpyyntiin erillisen Metsähallituksen luvan. Kuusisuo–Hattusuo ja Soininsuo–Kapustasuo kuuluvat Länsi-Pudasjärven pienriistan lupa-alueeseen, jonka pinta-ala on noin 93 000 ha. Ohtosensuo kuuluu Syötteen lupa-alueeseen, jonka pinta-ala on noin 52 000 ha. Alueet on kiintiöity kestävän käytön mukaisesti, ja metsästyspaine kohdistuu lupa-alueilla suurimmaksi osaksi kanalintujen metsästykseen. Kuitenkin osa lupametsästäjistä on löytänyt Kuusisuo–Hattusuon, Ohtosensuon ja Soininsuon hanhialueet.

Pudasjärven kaupungin valtionmaat on jaettu hirvenmetsästyksen osalta lupa-alueisiin. Samalla lupa-alueella metsästää useita metsästysseurueita. Soininsuo–Kapustasuo kuuluu Tikanpalon lupa-alueeseen, jonka pinta-ala on 20 000 ha. Kuusisuo–Hattusuo kuuluu Hattusuon lupa-alueeseen, jonka pinta-ala on noin 6 700 ha. Ohtosensuo kuuluu Ohtavaaran lupa-alueeseen ja sen pinta-ala on 8 596 ha. Suunnittelualueilla ei ole kovin suurta merkitystä itse hirvenmetsästyksessä niiden vähäpuuostoisuuden takia, mutta kesäaikana hirvet oleskelevat mielellään aukeilla suoalueilla ja ruokailevat suoalueen puronvarsissa.

Hoito- ja käyttösuunnitelmassa ei ole syytä rajoittaa metsästystä, sillä tämänhetkisellä metsästyspaineella ei vaaranneta mitään riistalajia. Riistanhoitoa – kuten ruokintaa tai riistapeltoja – ei tule sallia, koska tarkoituksena on säilyttää alueiden luonto alkuperäisen kaltaisena.

## 8.4 Poronhoito

Poronhoito on suunnittelualueilla sallittua poronhoitolain (848/1990) mukaisesti. Alueilla vaikuttaa yhteensä kolme eri paliskuntaa: Kuusisuo–Hattusuon alue kuuluu Kollajan paliskunnan laidunalueeseen, Soininsuo–Kapustasuo Pudasjärven Livon paliskunnan ja Ohtosensuo sekä Pudasjärven Livon että eteläosastaan myös Pudasjärven paliskunnan alueeseen. Laajoine soineen suunnittelualueet ovat tärkeitä porojen kesälaitumia.

Poronhoitotöissä toimivalla henkilöllä on paliskunnan poroisännän luvalla oikeus käyttää moottorikäyttöistä ajoneuvoa suunnittelualueilla (Maastoliikennelaki 1710/1995). Poronhoitotoimista ei kuitenkaan saa aiheutua kohtuutonta haittaa Natura 2000 -alueiden luonnonarvoille. Tämän vuoksi pyritään käytäntöön, jossa suunnittelualueille sijoitettavista pysyvistä porojen talvi-ruokintapaikoista ja poronhoitoon liittyvistä muista toimenpiteistä – kuten siirtoaidoista ja kesäaikaisesta maastoliikenteestä – neuvotellaan Metsähallituksen ja paliskuntien kesken ennen niiden käyttöönottoa.

Kuusisuo–Hattusuolla Löytöojan tuntumassa on vanha poroerotuspaikka, johon liittyen Kollajan paliskunnan kanssa on sovittu mahdollisuudesta poroerotus- ja paimentokämpäpaikkaan. Poroerotuspaikan käyttöönotosta sovitaan tarkemmin Metsähallituksen ja paliskunnan välisellä sopimuksella.

## 8.5 Malminetsintä ja kaivostoiminta

Kuusisuo ja Soininsuo soidensuojelualueiden perustamislakien asetuksissa (933/1981, 852/1988) todetaan geologisen tutkimuksen ja malminetsinnän olevan sallittua soidensuojelualueilla, mikäli se on välttämätöntä. Kyseinen toiminta edellyttää kuitenkin ympäristöministeriön lupaa. Suunnitelma-alueella sijaitsevilla suojeluohjelma-alueilla toimittaessa luvan myöntää Metsähallitus. Lupahakemuksessa tulee olla liitteenä alueellisen ympäristökeskuksen lausunto hankkeen vaikutuksista alueen Natura 2000 -luontoarvoihin. Hanke on suunniteltava ja toteutettava siten, että suojelullisesti arvokkaille alueille aiheutetaan mahdollisimman vähän haittaa.

Suunnittelualueilla ei ole tällä hetkellä voimassa olevia valtauksia tai alueita koskevia valtaushakemuksia.

## 8.6 Maa-ainesten otto

Kuusisuo ja Soininsuo soidensuojelualueiden perustamislakien asetuksissa (933/1981, 852/1988) on kielletty maa-ainesten ottaminen alueilta. Suunnitelma-alueeseen sisältyvillä suojeluohjelma-alueilla maa-ainesten otto edellyttäisi Natura 2000 -vaikutusten arviointia. Maa-ainesten ottaminen todennäköisesti heikentäisi niitä luontoarvoja, joiden vuoksi alueet on sisällytetty Suomen Natura 2000 -verkostoon, eikä luvan saamiselle näin ollen ole edellytyksiä myöskään ohjelma-alueilla.

Suunnittelualueisiin ei kohdistu paineita maa-ainesten ottamisen osalta. Alueiden ympärillä on käytössä olevia turvetuotantoalueita, mutta ne eivät sijaitse suunnittelualueiden välittömässä läheisyydessä, eikä niillä ole merkittävää vaikutusta alueiden soiden hydrologiseen tasapainoon. Maakuntakaavassa Ohtosensuo ja Kuusisuo–Hattusuon läheisyyteen on kuitenkin merkitty turvetuotantoon soveltuvia kohteita (Liite 1), joiden osalta tulisi ennen käyttöönottoa tarkastella niiden mahdollisia haitallisia vaikutuksia suojelualueiden luontoarvoihin.

## 8.7 Puuston käyttö

Suunnittelualueet ovat kokonaisuudessaan rauhoitettuja metsätaloudellisilta toimenpiteiltä. Alueen kangasmetsien ja puustoisten soiden annetaan kehittyä luonnontilaisina. Nuorten talouskäytössä olleiden metsien luonnontilan parantumisesta voidaan myös nopeuttaa ennallistamistoimenpiteillä, kuten polttamalla. Soita ennallistettaessa ojituksen elvyttämää puustoa voidaan poistaa. Poistettu puusto voidaan myydä tai käyttää suojelualueella tarvittaviin toimenpiteisiin.

## 8.8 Maastoliikenne ja muu liikkuminen

Soidensuojelualueiden maastoliikenne on näihin päiviin saakka ollut ”villii”. Moottorikelkkailijat eivät ole aina tienneet, että soidensuojelualueilla ajaminen on kiellettyä, ja toisaalta avonaiset suoalueet houkuttelevat kelkkailijoita ajamisen helppoudella. Myös suunnitelma-alueen soilla on ollut merkkejä luvattomasta moottorikelkkailusta. Suunnitelma-alueelle voidaan myöntää maastoliikennelupia ainoastaan poikkeustapauksissa maastoliikennelain (1710/1995) mukaisesti. Hirvissaaliin hakuun ei lupia tällä hetkellä myönnetä.

Ohtosensuon läheisyydessä kulkee moottorikelkkailu-ura, joten on tärkeää informoida moottorikelkkailijoita, että ajaminen Natura-alueella on kielletty. Jokamiehenoikeudella tapahtuvaa liikumista suunnitelma-alueella ei ole tarpeen rajoittaa.

# 9 Toimenpidesuunnitelmat

Kuusisuo–Hattusuo aiemmin talouskäytössä olleille metsille sekä ennallistamattomille soille laaditaan ennallistamissuunnitelmat vuoden 2007 loppuun mennessä. Ohtosensuon metsien ennallistamissuunnitelma laaditaan vuoden 2008 loppuun mennessä. Soininsuo–Kapustasuo metsien ennallistamistarve arvioidaan myöhemmin suunnitelmakauden aikana ja sen pohjalta laaditaan tarvittaessa suunnitelma.

Suunnittelualueella toteutetaan kulttuuriperinnön inventointi. Tässä yhteydessä kartoitetaan kulttuurihistoriallisesti merkittävät kohteet sekä laaditaan tarvittaessa hoitosuunnitelma.

# 10 Suunnittelualueen ulkopuolinen maankäyttö

Tikka–Kivarin alue-ekologisessa suunnitelmassa (Hokajärvi ym. 1999) on linjattu, että Soininsuon soidensuojelualueen pohjoispuolella sijaitseva Metsähallituksen metsätalousalueeseen kuuluva Polvenkankaan alue säilytetään tiettomänä, ja puunkorjuu sekä metsänhoitotyöt toteutetaan talviversiteitä käyttäen. Polvenkangas ja läheinen Juutismaa muodostavat yhdessä Soininsuon kanssa kokonaisuuden, joka on tärkeä luonnonsuojelun, eräretkeilyn ja virkistytymisen kannalta.

Polvenkankaassa tehtävät hakkuut on myös linjattu toteutettaviksi siten, että varmistetaan eri puulajien ja kehitysluokkarakenteiden säilyminen ja lisääntyminen alueella. Hakkuiden suunnittelu tehdään metsätalouden ja luontopalveluiden yhteistyönä.

# HALLINTO JA TOTEUTUKSEN YMPÄRISTÖVAIKUTUKSET

## 11 Käytön ohjaus, sopimukset, järjestyssääntö ja laajentaminen

### 11.1 Käytön ohjaus

Kuusisuo–Hattusuo, Soininsuo–Kapustasuo ja Ohtosensuo Natura-alueiden hallinnasta ja hoidosta vastaa lähes kokonaisuudessaan Metsähallituksen Pohjanmaan luontopalvelut. Poikkeuksia ovat Soininsuo–Kapustasuolla sijaitseva yksityinen suojelualue (19 ha), jonka hoidosta vastaa Pohjois-Pohjanmaan ympäristökeskus, sekä Soininsuo–Kapustasuolla sijaitsevat Soidinlampi (2,8 ha) ja Aintionoja, jotka kuuluvat Livon kalastuskunnan yhteisiin vesialueisiin.

### 11.2 Sopimukset

Suunnittelualueilla ei ole tällä hetkellä voimassa olevia käyttöoikeus- tai vuokrasopimuksia. Sopimusten laatimisessa noudatetaan Metsähallituksen luonnonsuojelualueiden hoidon periaatteita (Metsähallitus 2004). Periaatteiden mukaan suojelualueiden maa- ja vesialueita ei pääsääntöisesti vuokrata. Suojelualueita hyödyntävien matkailuyrittäjien kanssa tehdään käyttöoikeus- tai yhteistyösopimus, joissa sovitaan alueen käytöstä kestävä luontomatkailun periaatteiden mukaisesti.

Soininsuo–Kapustasuo sisällä olevan yksityisen suojelualueen rauhoitusmääräyksissä on todettu, että maanomistajalla on oikeus talvitien tekoon ja kulkuun palstalleen rauhoitusmääräyksissä määritellyn reitin ja ehtojen mukaisesti alueen itäpuolelta.

### 11.3 Järjestyssääntö

Suunnittelualueille ei ole tarpeen tehdä järjestyssääntöjä.

### 11.4 Laajentaminen

Kuusisuo–Hattusuo ja Ohtosensuo osalta hankeusjakoon liittyvä suojelualuekiinteistön muodostaminen saatiin päätökseen vuoden 2006 lopulla. Kuusisuo–Hattusuo suojeluun hankitut alueet liitettiin soidensuojelualueeseen. Ohtosensuo kuuluu kokonaisuudessaan vanhojen metsien suojeluohjelma-alueeseen, joka tullaan säädösvalmistelun myötä perustamaan vanhojen metsien suojelualueeksi. Ohtosensuo eteläpuolella on maakuntakaavassa suojeluun varattu noin 860 ha:n kokoinen alue, joka ei tällä hetkellä kuulu Natura-verkoston. Tulevaisuudessa alue voidaan liittää osaksi Ohtosensuo suojelualuekiinteistöä.

Soininsuo–Kapustasuolla suojelualuekiinteistön muodostaminen pyritään toteuttamaan tulevalle suunnittelukaudella. Alueella olevat suojeluohjelma-alueet tulisi liittää osaksi lakisääteistä soidensuojelualueetta.

## 12 Turvallisuus ja pelastustoiminta

Paloturvallisuuteen ja pelastustoimintaan liittyvissä asioissa suunnittelualueilla toimitaan valtionmailla noudatettavien käytäntöjen mukaisesti.

Metsähallitus huolehtii alueilla käytössä olevien palvelurakenteiden käyttöturvallisuudesta säännöllisen huollon ja tarvittavien korjaustoimenpiteiden avulla. Metsähallituksen työntekijöiden työturvallisuudesta huolehditaan voimassa olevien työsuojeluohjeiden mukaisesti.

## 13 Valvonta

Kuusisuo–Hattusuolla, Soininsuo–Kapustasuolla sekä Ohtosensuolla ei ole ollut erityistarpeita valvontaan, vaan erätarkastajat ovat käyneet alueilla rutiinitarkastusten yhteydessä. Lisäksi luontopalveluiden henkilökunta työtehtävissään on seurannut alueiden käyttöä.

Lisääntyvä maastoliikenne aiheuttaa valvontapaineita suunnitelma-alueella. On välttämätöntä, että erätarkastajat kohdistavat joitakin valvontaiskujaan pelkästään niille. Samalla valvotaan luvattomia rakenteita ja muuta roskaantumista. Metsästyksen ja kalastuksen valvontaan ei ole mitään erityistarpeita, mutta osalla luontopalveluiden henkilökuntaa tulisi olla Metsähallituksen antama valtuutus valvontaan. Lisäksi oikea tiedotus suojelualueiden hoidosta ja käytöstä vähentää valvontatarpeita.

## 14 Yhteistyö

Alueita koskeva suunnittelu ja kehittäminen toteutetaan osallistamalla keskeiset yhteistyötahot, joita ovat:

- Pudasjärven kaupunki
- Pohjois-Pohjanmaan ympäristökeskus
- Pohjois-Pohjanmaan luonnonsuojelupiiri
- Pudasjärven riistanhoitoyhdistys
- paliskunnat
- kyläyhdistykset
- Metsähallitus, Pohjanmaan metsätalous

Alueille kohdistuvien hankkeiden, esimerkiksi ennallistamistoimenpiteiden, vaikutusten arvioinnissa Pohjois-Pohjanmaan ympäristökeskuksella on merkittävä rooli yhteistyötahona.

Mahdollisia tulevia yhteistyökumppaneita voivat olla esimerkiksi alueita toiminnassaan käyttävät matkailuyrittäjät.

# 15 Resurssit ja aikataulu

Taulukkoon 9 on koottu tiedot hoito- ja käyttösuunnitelman toimenpiteiden toteuttamis-aikataulusta ja kustannuksista.

**Taulukko 9.** Suunnitelman toimenpiteiden toteuttamisaikataulu ja kustannukset. Palvelurakenteiden ylläpito-kustannus on määritetty laskemalla vuotuinen poisto eli summa, joka saadaan jakamalla uuden palvelu-varustuksen euromääräinen arvo sen oletetulla käyttöiällä.

Toimenpide	Aikataulu	Kustannus €
Ohtosensuon metsien ennallistamissuunnitelma	2007–2008	4 000
Kuusisuo–Hattusuon metsien/soiden ennallistamissuunnitelma	2007	4 000
Soininsuo–Kapustasuon metsien ennallistamissuunnitelma	2010–2016	4 000
Metsien/soiden ennallistamissuunnitelmien toteutus	2010–	30 000
Kuusisuo–Hattusuon soiden ennallistamisalueen hoito- ja valokuvaseuranta	2007	400
Soininsuo–Kapustasuon soiden ennallistamisalueen hoito- ja valokuvaseuranta	2008	400
Alueiden kulttuuriperintöinventointi	2007–2016	6 000
Palvelurakenteiden ylläpito	2007–2016	7 000
<b>Yhteensä</b>		<b>55 800</b>

# 16 Suunnitelman vaikutusten arviointi

## 16.1 Ekologiset vaikutukset

Hoito- ja käyttösuunnitelman keskeisenä tavoitteena on turvata suunnittelualueiden luontotyyppien sekä lajiston säilyminen ja kehittyminen mahdollisimman luonnontilaisina. Tavoitteena on myös nopeuttaa aiemmin talouskäytössä olleiden metsien palautumista luonnontilaan ennallistamisen avulla. Soilla ennallistamisen keskeisenä tavoitteena on poistaa ojituksen aiheuttamat häiriöt suoekosysteemistä ja näin mahdollistaa alueen palautuminen mahdollisimman lähelle ojitusta edeltänyttä tilaa.

Ennallistamisesta tehdään erilliset toimenpidesuunnitelmat, joissa toimenpiteiden aiheuttamat vaikutukset arvioidaan tarkemmin. Ennallistamistoimenpiteiden toteutus myös suunnitellaan tarkasti, jotta niiden aiheuttamat haittavaikutukset jäisivät mahdollisimman vähäisiksi. Yleisesti ottaen ennallistamisen tuottamat positiiviset vaikutukset luontotyyppeihin ja lajistoon on arvioitu selkeästi merkittävämmiksi kuin niiden aiheuttamat haitat.

Talouskäytössä olleiden metsien ennallistaminen tuottaa alueille runsaasti lisää lahoppuuta ja palanutta puuta, jotka ovat tärkeitä elinympäristöjä monille uhanalaisille ja harvinaistuneille eliölajeille. Näin myös alueiden lajiston monimuotoisuus lisääntyy. Ennallistamisen kautta myös boreaalisten luonnonmetsien pinta-ala lisääntyy, ja samalla alueille syntyy nuoria luonnontilaisesti kehittyviä lehtipuuvaltaisia metsiä, jotka ovat lajiston kannalta tärkeitä ja harvinaistuneita elinympäristöjä.

Suunnitelmakaudella luonnonmetsien pinta-ala lisääntyy Kuusisuo–Hattusuolla ja Ohtosensuolla kummallakin vähintään viidellä hehtaarilla. Polttojen yhteydessä muodostuva palanut ja hiiltynyt puuaines parantaa palosta hyötyvien lajien elinolosuhteita alueille.

Alueiden virkistyskäyttö ei aiheuta nykyisellään merkittävää painetta alueiden luonnolle. Alueille ei ohjata kävijöitä reittien avulla, vaan liikkuminen on omatoimista ja jokamiehenoikeuksiin perustuvaa. Riista- ja kalalajien tila on nykyisellään hyvä, eikä edellytä nykyisten metsästys- tai kalastuskäytäntöjen muuttamista.

Luvaton maastoliikenne ei ole aiheuttanut alueille vielä kovin merkittäviä haittoja. Lisääntyneen maastoliikenteen tuomiin ongelmiin pyritään kuitenkin suhtautumaan ennaltaehkäisevästi lisäämällä alueiden valvontaa tulevalle suunnitelmakaudella. Valvonnan tehostamisella pyritään vähentämään myös muita mahdollisia ongelmia, kuten luvattomia rakenteita ja roskaantumista.

Alueilla esiintyvien luonto- ja lintudirektiivien mukaisten erityisvastuulajien tilaa seurataan säännöllisesti.



## **16.2 Sosiaaliset vaikutukset**

Suunnitelmassa korostetaan luonnonsuojelullisten tavoitteiden lisäksi alueiden merkitystä paikallisten asukkaiden virkistyskäyttökohteina. Perinteisiä ja nykyäänkin merkittävimpiä virkistyskäyttömuotoja alueilla ovat marjastus ja metsästys.

Alueilla toteutettava kulttuuriperintöinventointi lisää ihmisten tietoisuutta alueiden historiasta ja saattaa myös vaikuttaa positiivisesti paikallisten asukkaiden kotiseutuaan kohtaan tuntemaan arvostukseen.

## **16.3 Taloudelliset vaikutukset**

Taloudellisia vaikutuksia suunnitelmalla ei juuri ole. Suunnittelualueita on mahdollista käyttää pienimuotoisessa luontomatkailun yritystoiminnassa, mikä voi tarjota lisäansiomahdollisuuksia yksittäisille paikallisille asukkaille. Poroelinkeinoa alueilla harjoitetaan poronhoitolain mukaisesti.

## **16.4 Johtopäätökset**

Suunnittelualueet kuuluvat Natura 2000 -verkostoon, joten niiden osalta tulee selvittää, heikentävätkö suunnitelmassa esitetyt toimenpiteet ja ratkaisut alueiden Natura 2000 -luontoarvoja. Edellä mainittujen vaikutusten perusteella voidaan todeta, että suunnitelman toteutus ei todennäköisesti heikennä alueiden luontoarvoja, vaan pikemminkin turvaa niiden säilymistä tai parantaa niiden tilaa nykyisestä. Tämän vuoksi tähän suunnitelmaan ei tarvitse liittää erillistä Natura-alueiden vaikutusten arviointia.

# Lähteet

- Euroopan unionin lintudirektiivi 79/409/ETY. – Euroopan yhteisöjen neuvoston direktiivi luonnonvaraisten lintujen suojelusta.
- Euroopan unionin luontodirektiivi 92/43/ETY. – Euroopan yhteisöjen neuvoston direktiivi luontotyyppien sekä luonnonvaraisen eläimistön ja kasviston suojelusta.
- Halonen, P., Tuukki, E., Puolasmaa, A. & Kaipainen, H. 1998: Suomen uhanalaisia lajeja. Pohjanhyttelöjäkälä (*Collema curtisporium*), lännenhyttelöjäkälä (*Collema nigrescens*), risahyttelöjäkälä (*Collema multipartium*). – Suomen ympäristö 73. Luonto ja luonnonvarat. Suomen ympäristökeskus.
- Hokajärvi, A., Kerälä, T., Riihiaho, R., Sarajärvi, K. & Väyrynen, T. 1999: Tikka–Kivari alue-ekologinen suunnitelma. – Metsähallitus. 59 s.
- , Virnes, P., Sarajärvi, K., Riihiaho, R., & Viikinen, K. 2000: Vengas–Hirvisuo–Ylivuotto alue-ekologinen suunnitelma. – Metsähallitus. 73 s.
- Hokkanen, M., Aapala, K. & Alanen, A. 2005 (toim.): Ennallistamisen ja luonnonhoidon seuranta-suunnitelma. – Metsähallituksen luonnonsuojelujulkaisuja. Sarja B 76. 85 s.
- Husa, J., Teeriaho, J. & Kontula, T. 2001: Luonnon ja maisemansuojelun kannalta arvokkaat kallioalueet Pohjois-Pohjanmaalla. – Alueelliset ympäristöjulkaisut. Suomen ympäristökeskus. 180 s.
- Kalpio, S. 1997: Kuusi–Hattusuon soiden ennallistamissuunnitelma. – Metsähallitus, Pohjanmaan–Kainuun luontopalvelut. 5 s. + liitteet.
- 2000: Soininsuo–Kapustasuon soiden ennallistamissuunnitelma. – Metsähallitus, Pohjanmaan–Kainuun luontopalvelut. 9 s. + liitteet.
- Kauppi, P. 2003: Ihmisen kosketuksessa. Litokairan, Olvassuon ja Iso Tilan–Housusuon alueiden maankäytön historia eränkäynnistä metsätalouteen. – Metsähallitus. 101 s.
- Laki eräiden valtion omistamien alueiden muodostamisesta soidensuojelualueiksi 676/1981.
- Laki eräiden valtion omistamien alueiden muodostamisesta soidensuojelualueiksi 851/1988.
- Lehtinen, M., Nurmi, P. & Rämö, T. (toim.) 1998: Suomen kallioperä. 3000 vuosimiljoonaa. – Suomen geologinen seura. 375 s.
- Luonnonsuojelulaki 1096/1996.
- Maastoliikennelaki 1710/1995.
- Metsähallitus 2002: Kiinteiden muinaisjäännösten hoito-opas. – Metsähallituksen luonnonsuojelujulkaisuja. Sarja B 64. 40 s.
- 2003: Metsähallituksen luonnonsuojelun tutkimusstrategia 2003–2007. – Metsähallitus, luontopalvelut.

Metsähallitus 2004: Luonnonsuojelualueiden hoidon periaatteet. Metsähallituksen luonnonsuojelualueiden tavoitteet, tehtävät ja hoidon yleislinjat. – Metsähallitus, luonnonsuojelu. 21.5.2004.

— 2007: Hoito- ja käyttösuunnittelun ohje. – Versio 2.0. Metsähallitus, luontopalvelut. 11.1.2007.

Muinaismuistolaki 295/1963.

Pessa, J. & Lehtelä, M. (toim.) 2007: Pohjois-Pohjanmaan Natura 2000 -alueiden hoidon ja käytön yleissuunnitelma. – Käsikirjoitus. Pohjois-Pohjanmaan ympäristökeskus, Metsähallitus & Pohjois-Pohjanmaan liitto. 101 s.

Poronhoitolaki 848/1990.

Rajasärkkä, A. 2006: Metsähallituksen linnuston linjalaskentojen yhteenvetotiedostot. – Julkaise-maton raportti. Metsähallitus, Pohjanmaan luontopalvelut.

Rassi, P. Alanen, A., Kanerva, T. & Mannerkoski, I. (toim.) 2001: Suomen lajien uhanalaisuus 2000. – Uhanalaisten lajien II seurantatyöryhmän raportti. Ympäristöministeriö & Suomen ympäristökeskus. 432 s.

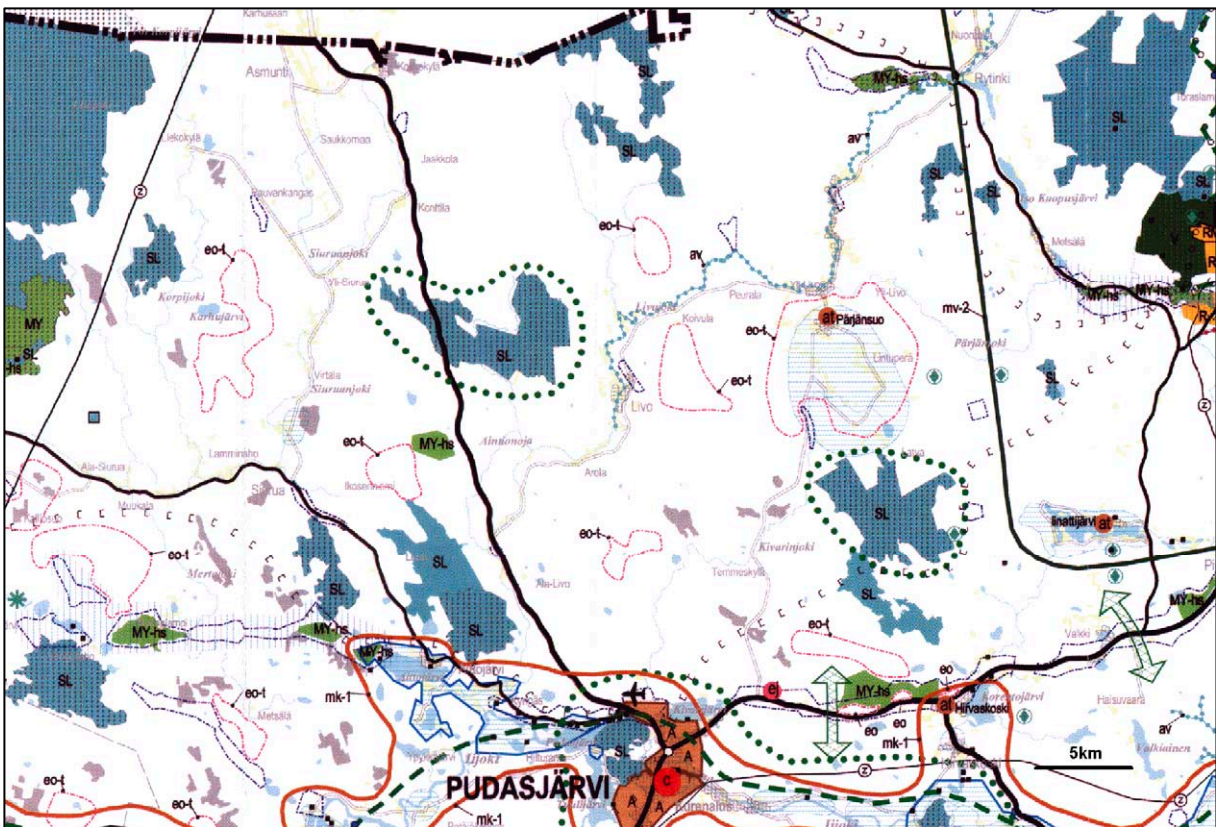
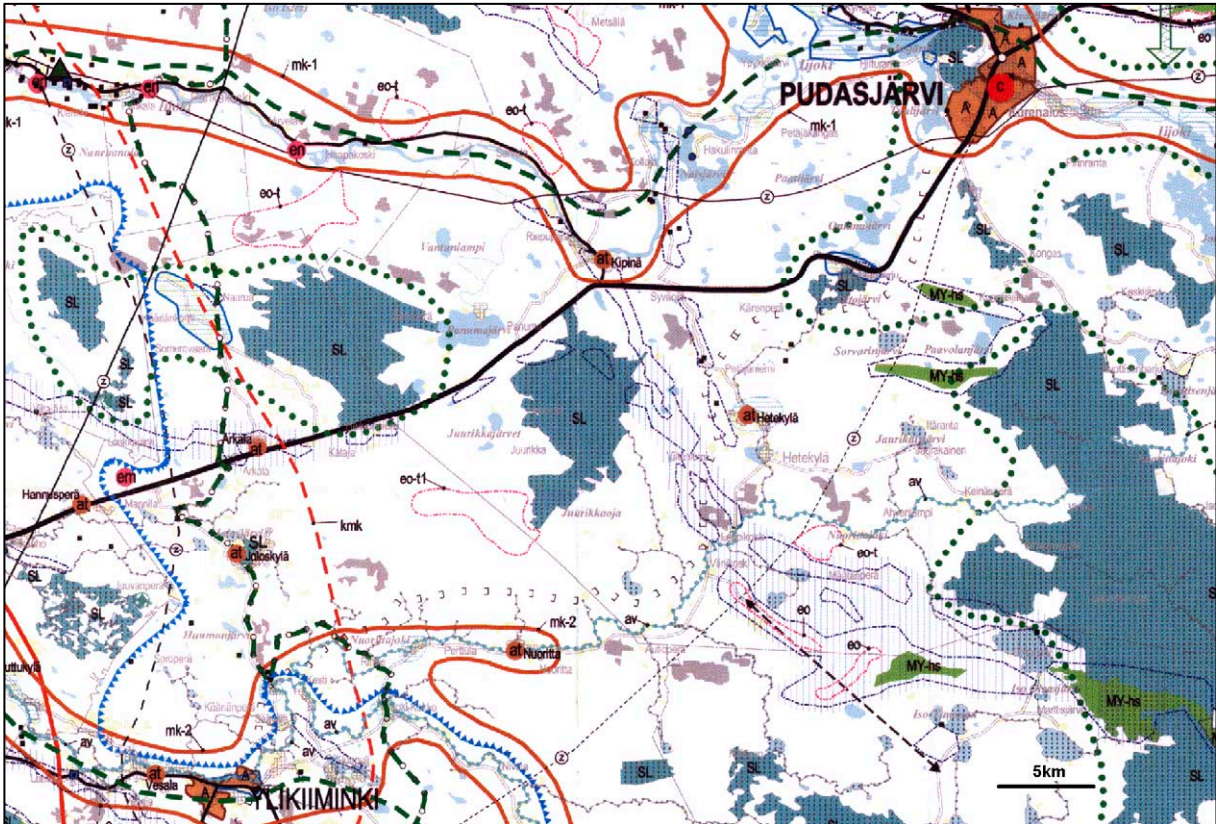
Taskila, E. (toim.) 1998: Elettiinhän sitä ennenni. Livonkylän neljä vuosisataa. – Pudasjärven kansalaisopisto. 344 s.

Valtioneuvoston päätös Euroopan yhteisön Natura 2000 -verkoston Suomen ehdotuksen hyväk-symisestä. – 20.8.1998.

[www.gsf.fi](http://www.gsf.fi)



Ote Pohjois-Pohjanmaan maakuntakaavasta



© Maanmittauslaitos 1/MYY/07, © Suomen ympäristökeskus 2007, © Metsähallitus 2007.

## LIITE 2. 1(2)

### Suunnittelualueiden maankäyttöanalyysit

Päivitetään 5 vuoden välein Metsähallituksen KIHTI-kiinteistötietojärjestelmään.

**Nykyistä painetta** koskevien sarakkeiden selitykset ovat seuraavat.

**Suunta:** kuvaa vaikuttavan tekijän viimeaikaista muutosta alueella. Tarkastelu painottuu nykytilaan ja –5 vuotta ajassa taaksepäin. 0 = ei painetta, 1 = vähentynyt, 2 = ennallaan, 3 = lisääntynyt.

**Laajuus:** kuvaa vaikuttavan tekijän laajuutta alueella. Laajuus määritellään asiantuntija-arvioina, mikäli asiasta ei ole käytettävissä esimerkiksi paikkatietoaineistoihin perustuvaa analyysiä. 0 = ei havaittava, 1 = paikallinen (alle 5 %), 2 = laikuttainen (5–15 %), 3 = laaja-alainen (15–50 %), 4 = joka puolella (yli 50 %).

**Vaikutus:** kuvaa tekijän arvioitua vaikutusta alueen luontoarvoihin ja lajeihin. Paineen vaikutus määritellään asiantuntija-arviona. 0 = ei havaittava, 1 = vähäinen, 2 = haitallinen, 3 = voimakas, 4 = erittäin voimakas.

**Pysyvyys:** kuvaa tekijän vaikutuksen pysyvyyttä, eli miten kauan tekijä on vaikuttanut alueella. 0 = ei vaikutusta, 1 = lyhytaikainen (alle 5 v), 2 = keskipitkä (5–20 v), 3 = pitkäaikainen (20–100 v), 4 = pysyvä (yli 100 v).

**Aste:** KIHTI-järjestelmä laskee automaattisesti.

**Kehityssuuntaa** koskevat sarakkeet:

**Todennäköisyys:** kuvaa vaikuttavan tekijän lähitulevaisuuden kehityssuuntaa alueella. Tarkastelu painottuu +5 vuotta nykyhetkestä eteenpäin. 0 = epätodennäköinen, 1 = pieni, 2 = keskinen, 3 = suuri.

**Laajuus, vaikutus ja pysyvyys:** samat määrytykset tulevaisuuteen kuin paine-osiossa.

#### Kuusisuo–Hattusuo

Vaikuttava tekijä	Nykyinen paine					Kehityssuunta				
	Suunta	Laajuus	Vaikutus	Pysyvyys	Aste	Toden- näköisyys	Laajuus	Vaikutus	Pysyvyys	Aste
Aiempi metsätalous	1	2	2	3	12	2	2	2	3	12
Nykymetsätalous	0	0	0	0	0	0	0	0	0	0
Yli laidunnus	2	3	2	3	18	2	3	2	3	18
Kalankasvatus	0	0	0	0	0	0	0	0	0	0
Kalastus	2	1	1	4	4	2	1	1	4	4
Metsästys	2	2	1	4	8	2	2	1	4	8
Maa-ainesten otto	0	0	0	0	0	3	1	1	3	3
Kaivostoiminta	0	0	0	0	0	0	0	0	0	0
Rakentaminen	0	0	0	0	0	0	0	0	0	0
Maastoliikenne	2	2	2	2	8	2	2	2	2	8
Retkeily	2	3	1	4	12	2	3	1	4	12
Saastuminen (öljy)	0	0	0	0	0	0	0	0	0	0
Vesistöolojen muutos	0	0	0	0	0	0	0	0	0	0
Umpeenkasvu	0	0	0	0	0	0	0	0	0	0
Rehevöityminen	0	0	0	0	0	0	0	0	0	0
Happamoituminen	0	0	0	0	0	0	0	0	0	0
Tulokaslajit	0	0	0	0	0	0	0	0	0	0
Kulttuurikohteen hoitaminen	0	0	0	0	0	0	0	0	0	0

## Soininsuo–Kapustasuo

Vaikuttava tekijä	Nykyinen paine					Kehityssuunta				
	Suunta	Laajuus	Vaikutus	Pysyvyys	Aste	Toden- näköisyys	Laajuus	Vaikutus	Pysyvyys	Aste
Aiempi metsätalous	1	2	3	3	18	2	2	3	3	18
Nykymetsätalous	0	0	0	0	0	0	0	0	0	0
Yli laidunnus	2	3	2	3	18	2	3	2	3	18
Kalankasvatus	0	0	0	0	0	0	0	0	0	0
Kalastus	2	1	1	4	4	2	1	1	4	4
Metsästys	2	2	1	4	8	2	2	1	4	8
Maa-ainesten otto	0	0	0	0	0	0	0	0	0	0
Kaivostoiminta	0	0	0	0	0	0	0	0	0	0
Rakentaminen	0	0	0	0	0	0	0	0	0	0
Maastoliikenne	2	2	2	2	8	2	2	2	2	8
Retkeily	2	3	1	4	12	2	3	1	4	12
Saastuminen (öljy)	0	0	0	0	0	0	0	0	0	0
Vesistöolojen muutos	0	0	0	0	0	0	0	0	0	0
Umpeenkasvu	2	1	1	4	4	2	1	1	4	4
Rehevöityminen	2	1	1	3	3	2	1	1	3	3
Happamoituminen	0	0	0	0	0	0	0	0	0	0
Tulokaslajit	0	0	0	0	0	0	0	0	0	0
Kulttuurikohteen hoitaminen	0	0	0	0	0	0	0	0	0	0

## Ohtosensuo

Vaikuttava tekijä	Nykyinen paine					Kehityssuunta				
	Suunta	Laajuus	Vaikutus	Pysyvyys	Aste	Toden- näköisyys	Laajuus	Vaikutus	Pysyvyys	Aste
Aiempi metsätalous	1	2	2	3	12	2	2	2	3	12
Nykymetsätalous	0	0	0	0	0	0	0	0	0	0
Yli laidunnus	2	3	2	3	18	2	3	2	3	18
Kalankasvatus	0	0	0	0	0	0	0	0	0	0
Kalastus	2	2	1	4	8	2	2	1	4	8
Metsästys	2	2	1	4	8	2	2	1	4	8
Maa-ainesten otto	2	1	1	3	3	2	1	1	3	3
Kaivostoiminta	0	0	0	0	0	0	0	0	0	0
Rakentaminen	0	0	0	0	0	0	0	0	0	0
Maastoliikenne	2	2	2	2	8	2	2	2	2	8
Retkeily	2	3	1	4	12	2	3	1	4	12
Saastuminen (öljy)	0	0	0	0	0	0	0	0	0	0
Vesistöolojen muutos	0	0	0	0	0	0	0	0	0	0
Umpeenkasvu	2	1	1	4	4	2	1	1	4	4
Rehevöityminen	2	1	1	3	3	2	1	1	3	3
Happamoituminen	0	0	0	0	0	0	0	0	0	0
Tulokaslajit	0	0	0	0	0	0	0	0	0	0
Kulttuurikohteen hoitaminen	0	0	0	0	0	0	0	0	0	0

## Lausuntoyhteenvedo

Kuusisuo–Hattusuo, Soininsuo–Kapustasuo ja Ohtosensuo Natura-alueiden hoito- ja käyttösuunnitelmaan pyydettiin lausunto seuraavilta tahoilta: Pohjois-Pohjanmaan ympäristökeskus, Pudasjärven kaupunki, Pohjois-Pohjanmaan luonnonsuojelupiiri, Oulun riistanhoitopiiri sekä Kol-lajan, Pudasjärven Livon ja Pudasjärven paliskunnat. Lausunto saatiin Pohjois-Pohjanmaan ympäristökeskukselta.

Lisäksi suunnitelman luonnos oli yleisesti nähtävillä Metsähallituksen internet-sivustolla, jota kautta saatiin palautetta Livon kyläyhdistys Livokas ry:ltä.

LAUSUJA JA EHDOTUS SUUNNITELMAAN	METSÄHALLITUKSEN KOMMENTTI SEKÄ AIHEUTUNUT TOIMENPIDE SUUNNITELMASSA
<p><b>POHJOIS-POHJANMAAN YMPÄRISTÖKESKUS</b></p>	
<p><b>Luontotyytit ja lajisto</b></p>	
<p>Luontodirektiivin luontotyytit on kartoitettu ja niiden sijainti tuodaan esiin. Linnustosta tuodaan esiin alueella pesivät ja levähtävät lajit taulukkomuodossa. Suunnitelmaan kaipaisi myös linnuston parimäärätietoja ja levähtävien lajien runsaustietoja, joita ilman kohteiden linnustollinen merkitys ei kovin hyvin aukene. Suunnitelmassa tulisi tuoda esiin se, että alueet kuuluvat Suomen FINIBA-kohteisiin.</p>	<p>- Alueilla 1990- ja 2000-luvuilla tehdyissä linnustokartoituksissa on arvioitu kohteilla pesivän lajiston parimääriä. Alueilla levähtävien lintulajien runsaustietoja ei ole tehtyjen kartoitusten pohjalta saatavissa. + Suunnitelman linnustotaulukoihin on lisätty pesivän lajiston parimäärätiedot linnustokartoitusten pohjalta (luku 2.5 Lajisto). Suunnitelmaan on myös lisätty tieto siitä, että alueet kuuluvat Suomen FINIBA-kohteisiin (luku 1 Johdanto).</p>
<p><b>Virkistyskäyttö</b></p>	
<p>Kohteiden todetaan palvelevan lähinnä paikallisten asukkaiden virkistyskäyttöä ja sopivan pienimuotoisiin ja erämaahenkisiin matkailupalveluihin. Kävijöitä ei ohjata aktiivisesti opasteiden ja rakenteiden avulla, vaan retkeily perustuu omatoimisuuteen. Näin on varmaan hyvä ollakin. Erityisesti Soininsuo–Kapustasuo voisi tarjota helpon luontoretkeilykohteen, koska Pudasjärvi–Ranua-tie kulkee kohteen läpi; suunnitelmassa mainitaan suotaidetapahtuma. Kohteet verraten lähellä Oulua ja sopivat päiväkäyntikohteiksi.</p>	<p>- Pudasjärvi–Ranua-tien kulkeminen Kapustasuo läpi mahdollistaa suurempienkin yleisömäärien tavoittamisen esim. alueella järjestettävälle suotaide-tapahtumille, mikä on syytä huomioida suunnitelmassa selkeämmin. Pääsääntöisesti kohteiden virkistyskäytön on tavoitteena perustua omatoimisuuteen, mutta Kapustasuo sijainnin tuomat mahdollisuudet esim. erilaisten tapahtumien järjestämiselle huomioidaan siten, että Pudasjärvi–Ranua-tien läheisyydessä oleville alueille voidaan tarvittaessa harkita myös palveluvarustusta. + Edellä mainittu muutos Kapustasuo virkistyskäyttömahdollisuuksiin on kirjattu suunnitelmaan (luku 4.1 Syrjävyöhyke, luku 6.1 Retkeily).</p>
<p><b>Ennallistaminen</b></p>	
<p>Jo tehdyt ja suunniteltavat luontotyyppien ennallistamiset tulevat parantamaan kohteiden merkitystä suojelualueina.</p>	<p>+ Ei muutoksia.</p>
<p><b>Suunnitelman vaikutusten arviointi</b></p>	
<p>Ei huomauttamista.</p>	<p>+ Ei muutoksia.</p>



**LIVOKAS RY****Kulttuuriperintö**

Soininsuon alueella on vielä löydettävissä kaksi vanhaa pitkostettua kulkureittiä; toinen on peräisin 1700-luvun alkupuolelta ja toinen sotien jälkeiseltä savotta-ajalta. Reittien pitkokset ovat jo paljolti painuneet turpeeseen. Nämä perinteiset kulkureitit olisi hyvä mainita suunnitelmassa. Pitkosten kunnostus olisi alueen kulttuurihistorian kannalta merkittävä työ. Suurta väkimäärää ne eivät tulevaisuudessaan palvelisi, mutta tarjoaisivat vaivattomamman tavan tutustua alueen aapasuo-luontoon.

Saunamaan savottakämpän saunan säilyttäminen suunnitelmassa jo on; sitä pidämme alueen kulttuuriperinnön säilymisen kannalta merkittävänä kirjauksena. Säilyttäminen on kuitenkin sitä helpompaa, mitä pikemmin kunnostustarve määritellään ja kunnostus toteutetaan. Kulttuuri-perintöinventoinnin ja sen yhteydessä tapahtuvan kunnostustarvearvioinnin toteutuminen 10 vuoden ajanjaksolla on kohtuullisen pitkä saunaa ajatellen.

**Virkistyskäyttö**

Livolaisetkin toivovat, ettei Soininsuon nykyinen rauhallinen omatoiminen virkistyskäyttö turhan paljon laajenisi; mutta nähdään myös, että perinteiden säilymisen kannalta saunan säilyttäminen ja pitkosten ennallistaminen olisivat merkittäviä tekoja tuleviakin sukupolvia ajatellen. Samalla se toteuttaisi maakuntakaavassa tarkoitettua alueen virkistyskäytön kehittämisen tavoitetta.

- Soininsuon vanhat kulkureitit ovat ilman muuta osa alueen kulttuuriperintöä, ja ne on hyvä tuoda suunnitelmassa esiin. Sekä Saunamaan savottakämpän saunan että kulkureittien pitkosten osalta kunnostustarve tullaan arvioimaan alueen kulttuuri-perintöinventoinnin yhteydessä suunnitelmajaksolla 2007–2016.

+ Perinteiset kulkureitit on kirjattu suunnitelmaan ja todettu pitkosten kunnostustarvearvioinnin toteutuvan kulttuuriperintöinventoinnin yhteydessä (luku 5.2 Kulttuuriperinnön suojeleminen ja hoito).

- Pohjois-Pohjanmaan maakuntakaavassa Soininsuo-Kapustasuo on merkitty luonnon monikäyttöalueeksi, jonka osalta tulee kiinnittää erityistä huomiota virkistyskäyttömahdollisuuksien edistämiseen sekä maisema- ja ympäristöarvojen säilymiseen.

Suunnitelmassa korostetaan alueen merkitystä paikallisten virkistäytymisen kannalta; tärkeitä ja myös perinteisiä virkistyskäyttömuotoja ovat mm. marjastus ja metsästys. Alue tarjoaa myös mahdollisuuksia esim. pienimuotoisen ohjatun luontomatkailun kehittämiseen. Suunnitelmaan on lisätty myös mahdollisuus kehittää Kapustasuo-Pudasjärvi-Ranua-tien läheisyydessä olevia alueita esim. suurempaa yleisöä tavoitteleviin tapahtumiin tai näyttelyihin liittyen (ks. yllä kommentti Pohjois-Pohjanmaan ympäristökeskuksen virkistyskäyttöä koskevaan lausuntoon).



## Ympäristöministeriön vahvistuskirje

15.11.2007

YM9/5741/2007

Metsähallitus  
PL 94  
01301 Vantaa

**METSÄHALLITUS**

22. 11. 2007

564/623/2006

Viite Metsähallituksen kirje nro 564/623/2006/12.9.2007  
Hänvisning

Asia Kuusisuo-Hattusuon, Soininsuo-Kapustasuon ja Ohtosensuon Natura-alueiden hoito- ja  
Ärende käyttösuunnitelman vahvistaminen

Metsähallitus on viitekohdassa mainitulla saatekirjeellään lähettänyt ympäristöministeriölle Kuusisuo-Hattusuon (FI1103803), Soininsuo-Kapustasuon (FI1103804) ja Ohtosensuon (FI1103802) Natura-alueita koskevan hoito- ja käyttösuunnitelman vahvistamista varten. Kuusisuo-Hattusuon on soidensuojelualuetta (laki 676/81), Soininsuo-Kapustasuon on soidensuojelualuetta (laki 851/88) ja osin soidensuojeluohjelma-alueita. Tällä Natura-alueella on myös yksityinen luonnonsuojelualue. Ohtosensuon alue on kokonaisuudessaan vanhojen metsien suojeluohjelma-alueita. Soidensuojelualueita koskevien perustamissäädösten nojalla soidensuojelualueille laaditaan tarvittaessa hoito- ja käyttösuunnitelma, jonka ympäristöministeriö vahvistaa. Suunnitelmasta on luonnosvaiheessa pyydetty tarpeelliset lausunnot, joiden perusteella se on viimeistelty ministeriöön vahvistettavaksi tullessaan muotoon. Ympäristöministeriöllä on ollut mahdollisuus tutustua suunnitelmasta annettuihin lausuntoihin.

Metsähallituksen laatima Kuusisuo-Hattusuon, Soininsuo-Kapustasuon ja Ohtosensuon Natura-alueita koskevaan hoito- ja käyttösuunnitelmaan kuuluvat alueet muodostavat arvokkaan ja monimuotoisen suojelualuekokonaisuuden Pudasjärven kaupungissa. Siksi hoito- ja käyttösuunnitelma on ollut perusteltua valmistella laajemman suojelualuekokonaisuuden näkökulmasta. Natura 2000 -alueisiin kuuluvat suojeluohjelma-alueet ovat jo pääosin valtion omistuksessa ja niiden suojelu tullaan toteuttamaan luonnonsuojelulain nojalla.

Kuusisuo-Hattusuon, Soininsuo-Kapustasuon ja Ohtosensuon Natura-alueiden suojelualuekokonaisuuden hoidolle ja käytölle asetetut tavoitteet sekä alueiden suunnittelu on soidensuojelualueiden perustamistarkoituksen sekä muiden suojelualuekokonaisuuteen kuuluvien suojeluohjelmakohteiden suojelutavoitteiden kanssa. Suunnitelma on tietopohjaltaan kattava ja havainnollinen. Maankäytön vyöhykejako sekä luonnon suojelulle ja hoidolle asetetut tavoitteet edistävät toteutuessaan asianomaisten Natura 2000 -alueiden suojelun perustana olevien tavoitteiden saavuttamista.

Hoito- ja käyttösuunnitelmassa on arvioitu, että suunnitelman toteuttamisella ei ole merkittäviä luonnonarvoja heikentäviä vaikutuksia eikä luonnonsuojelulain 65 §:n mukaista erillistä arviointia tarvitse tehdä. Ministeriö katsoo, että suunnitelmassa esitetyt arviot perustuvat

riittävään tietoon, alueiden luonnontila on hyvä ja ne säilytetään mahdollisimman luonnontilaisina tulevaisuudessakin.

Metsähallituksen laatima ehdotus Kuusisuo-Hattusuon, Soininsuo-Kapustasuon ja Ohtosensuon Natura 2000 -alueita koskevaksi hoito- ja käyttösuunnitelmaksi täyttää tehtävänsä ao. soidensuojelualueiden ja muiden suojelualueiden hoitoa ja käyttöä ohjaavana asiakirjana. Ympäristöministeriö vahvistaa omalta osaltaan hoito- ja käyttösuunnitelmakokonaisuuteen sisältyvien Kuusisuo-Hattusuon ja Soininsuon soidensuojelualueiden suunnitelmat Metsähallituksen em. saatekirjeen liitteenä esitetyn mukaisina.

Luonnonsuojelujohtaja



Ilkka Heikkinen

Luonnonsuojeluvalvoja



Pekka Salminen

TIEDOKSI

Pohjois-Pohjanmaan ympäristökeskus  
Pohjois-Pohjanmaan liitto  
Pudasjärven kaupunki  
Oulun yliopisto  
Pohjois-Pohjanmaan luonnonsuojelupiiri

# Vuodesta 2006 alkaen ilmestyneet Metsähallituksen C-sarjan julkaisut

- No 1 Metsähallitus 2006: Kurjenrahkan kansallispuiston hoito- ja käyttösuunnitelma. 68 s.
- No 2 Metsähallitus 2006: Syötteen kansallispuiston hoito- ja käyttösuunnitelma. 61 s.
- No 3 Metsähallitus 2006: Parikkalan Siikalahden hoito- ja käyttösuunnitelma. 169 s.
- No 4 Metsähallitus 2006: Koitajoen Natura-alueen hoito- ja käyttösuunnitelma. 77 s.
- No 5 Metsähallitus 2006: Mietoistenlahden hoito- ja käyttösuunnitelma. 92 s.
- No 6 Metsähallitus 2006: Levanevan hoito- ja käyttösuunnitelma. 66 s. (verkkojulkaisu)
- No 7 Metsähallitus 2006: Joutsenaavan–Kaita-aavan hoito- ja käyttösuunnitelma. 48 s. (verkkojulkaisu)
- No 8 Metsähallitus 2006: Luiron soiden hoito- ja käyttösuunnitelma. 54 s. (verkkojulkaisu)
- No 9 Metsähallitus 2006: Näätävuoman–Sotkavuoman hoito- ja käyttösuunnitelma. 48 s. (verkkojulkaisu)
- No 10 Metsähallitus 2006: Teuravuoman–Kivijärvenuoman hoito- ja käyttösuunnitelma. 50 s. (verkkojulkaisu)
- No 11 Metsähallitus 2006: Viiankiaavan hoito- ja käyttösuunnitelma. 51 s. (verkkojulkaisu)
- No 12 Metsähallitus 2006: Hossan retkeilyalueen hoito- ja käyttösuunnitelma. 58 s.
- No 13 Metsähallitus 2006: Omenajärven Natura 2000 -alueen hoito- ja käyttösuunnitelma. 64 s. (verkkojulkaisu)
- No 14 Metsähallitus 2006: Koskeljärven Natura 2000 -alueen hoito- ja käyttösuunnitelma. 79 s.
- No 15 Metsähallitus 2006: Haukisuon–Härkäsuon–Kukkonevan Natura 2000 -alueen hoito- ja käyttösuunnitelma. 63 s. (verkkojulkaisu)
- No 16 Metsähallitus 2007: Olvassuon Natura 2000 -alueen hoito- ja käyttösuunnitelma. 71 s.
- No 17 Metsähallitus 2007: Litokairan Natura 2000 -alueen hoito- ja käyttösuunnitelma. 81 s.
- No 18 Metsähallitus 2007: Iso Tilansuo–Housusuon Natura 2000 -alueen hoito- ja käyttösuunnitelma. 41 s.
- No 19 Metsähallitus 2006: Nuuksion kansallispuiston hoito- ja käyttösuunnitelma. 123 s.
- No 20 Metsähallitus 2007: Salamajärven suojelualuekokonaisuuden hoito- ja käyttösuunnitelma 2006–2015. 131 s.
- No 21 Metsähallitus 2007: Älänteen Natura 2000 -alueen hoito- ja käyttösuunnitelma. 60 s. (verkkojulkaisu)
- No 22 Metsähallitus 2007: Venenevan–Pelson Natura 2000 -alueen hoito- ja käyttösuunnitelma. 50 s. (verkkojulkaisu)
- No 23 Metsähallitus 2007: Kermajärven rantojensuojeluohjelma-alueen hoito- ja käyttösuunnitelma. 35 s. (verkkojulkaisu)

- No 24 Metsähallitus 2007: Siikavaaran hoito- ja käyttösuunnitelma. 50 s. (verkkojulkaisu)
- No 25 Metsähallitus 2007: Jämäsvaaran virkistysmetsän hoito- ja käyttösuunnitelma. 47 s. (verkkojulkaisu)
- No 26 Metsähallitus 2007: Oukkulanlahden Natura 2000 -alueen hoito- ja käyttösuunnitelma. 71 s. (verkkojulkaisu)
- No 27 Metsähallitus 2007: Otajärven Natura 2000 -alueen hoito- ja käyttösuunnitelma. 84 s.
- No 28 Metsähallitus 2007: Kansanneva–Kurkineva–Muurainsuon, Kinkerisaarennevan ja Itämäki–Eteläjoen hoito- ja käyttösuunnitelma 2006–2015. 45 s. (verkkojulkaisu)
- No 29 Metsähallitus 2007: Medvastön–Stormossenin alueen hoito- ja käyttösuunnitelma. 81 s.
- No 30 Metsähallitus 2007: Pyhä–Luoston kansallispuiston hoito- ja käyttösuunnitelma. 129 s.
- No 31 Metsähallitus 2007: Petkeljärvi–Putkelanharjun ja Puohtiinsuon Natura 2000 -alueiden hoito- ja käyttösuunnitelma. 101 s.
- No 32 Metsähallitus 2007: Hiidenportin kansallispuiston hoito- ja käyttösuunnitelma. 61 s.
- No 33 Hokkanen, M. & Kanerva, T. 2007: Saltfjärdenin luonnonhoidon ja rakenteiden toimenpidesuunnitelma. 33 s. (verkkojulkaisu)
- No 34 Pirkanmaan ympäristökeskus & Metsähallitus 2007: Ekojärven Natura 2000 -alueen hoito- ja käyttösuunnitelma. 68 s. (verkkojulkaisu)
- No 35 Metsähallitus 2008: Viklinrimmen Natura 2000 -alueen hoito- ja käyttösuunnitelma. 49 s. (verkkojulkaisu)
- No 36 Metsähallitus 2008: Pallas–Yllästunturin kansallispuiston hoito- ja käyttösuunnitelma. 198 s.
- No 37 Metsähallitus 2008: Rokuan kansallispuiston ja valtion omistamien Natura-alueiden hoito- ja käyttösuunnitelma. 60 s.
- No 38 Metsähallitus 2008: Ystävyden puiston hoito- ja käyttösuunnitelma. 143 s. (verkkojulkaisu)
- No 39 Metsähallitus 2008: Käsivarren erämaa-alueen hoito- ja käyttösuunnitelma. 134 s.
- No 40 Metsähallitus 2008: Giehtaruohtasa meahcceguovllu dikšun- ja geavahanplána. 134 s.
- No 41 Metsähallitus 2008: Vätsärin erämaan hoito- ja käyttösuunnitelma. 143 s. (verkkojulkaisu)
- No 45 Metsähallitus 2008: Hämeenkaan monikäyttö- ja harjoitusalueen sekä Natura 2000 -alueen hoito- ja käyttösuunnitelma. 130 s. (verkkojulkaisu)
- No 46 Vallisaaren ja Kuninkaansaaren alueen hoitosuunnitelma. 119 s.

ISSN 1796-2943  
ISBN 978-952-446-610-3 (pdf)

Julkaisu on luettavissa osoitteessa:

[www.metsa.fi/hks](http://www.metsa.fi/hks)