

# Teuravuoman–Kivijärvenvuoman hoito- ja käyttösuunnitelma





---

# Teuravuoman–Kivijärvenvuoman hoito- ja käyttösuunnitelma



METSÄHALLITUS

Översättning: Cajsa Rudbacka-Lax  
Kansikuva: Elisa Pääkkö



© Metsähallitus 2006

ISSN 1796-2943  
ISBN 952-446-492-6 (pdf)

# KUVAILULEHTI

JULKAISIJA	Metsähallitus	JULKAISUAIKA	2006
TOIMEKSIANTAJA	Metsähallitus	HYVÄKSYMISPÄIVÄMÄÄRÄ	20.9.2005
LUOTTAMUKSELLISUUS	Julkinen	DIAARINUMERO	581/623/2004
SUOJELUALUETYYPI/ SUOJELUOHJELMA	Soidensuojelualue, Soidensuojeluohjelma, Natura 2000		
ALUEEN NIMI	Teuravuoma–Kivijärvenvuoma		
NATURA 2000-ALUEEN NIMI JA KOODI	FI 130 0701		
ALUEYKSIKKÖ	Perä-Pohjolan luontopalvelut		
TEKIJÄ(T)	Metsähallitus		
JULKAISUN NIMI	Teuravuoman–Kivijärvenvuoman hoito- ja käyttösuunnitelma,		
TIIIVISTELMÄ	<p>Teuravuoma–Kivijärvenvuoman Natura 2000 -alue sijaitsee Kolarin kunnassa. Valtaosa alueesta on muodostettu soidensuojelualueeksi vuonna 1988 (ssa 120 558). Natura-alueen pinta-ala on 5788 hehtaaria ja se on kuulunut vuodesta 2004 lähtien kansainvälisen kosteikkojen suojelua koskevan Ramsarin sopimuksen piiriin. Tämä suunnitelma on ensimmäinen alueelle laadittu hoito- ja käyttösuunnitelma ja sen tarkoituksena on ohjata alueen eri käyttömuotoja ja luonnonhoitoa. Suunnitelma on laadittu osana Life-Luonto-hanketta ”Keski-Lapin linnustollisesti arvokkaiden aapasoiden suojelu ja käyttö.” Alueeseen kuuluvat valtionmaat ovat Metsähallituksen ja rauhoitussopimuksella suojellut palstat yksityisten maanomistajien hallinnassa.</p> <p>Teuravuoma–Kivijärvenvuoma muodostuu kolmesta aapasuokokonaisuudesta, joista Kivijärvenvuoma ja Taipaleenvuoma ovat pääosin vähä- ja keskiravinteisia. Sen sijaan Teuravuoman keskiosissa on laajoja ravinteikkaita rimpilettoja. Alueen tärkeimpiä suojeltavia Natura 2000 –luontotyyppisiä ovat aapasuot, letot, puustoiset suot sekä luonnonmetsät. Alue ei ole täysin luonnontilassa, mikä johtuu ympäröivien alueiden ojituksista, turvetuotantoalueen läheisyydestä sekä Iso Kivijärven ja Teurajärven vedenpinnan laskemisesta. Natura-alueen länsireunalla ennallistetaan ojitettua suota noin 80 hehtaaria. Ennallistamisen tavoitteena on palauttaa alueen luonnontilaisuus ja luonnollinen vesitasapaino.</p> <p>Teuravuoma–Kivijärvenvuomalta on tavattu viisi uhanalaiseksi tai silmälläpidettäväksi luokiteltua ja kolme luontodirektiivin liitteessä II mainittua putkilokasvi- tai sammallajia. Alueella on tavattu 96 lintulajia, joista 21 on luokiteltu uhanalaisiksi tai silmälläpidettäväksi ja 24 kuuluu lintudirektiivin liitteen I lajeihin. Alueelta on löydetty myös yksi maanilviäislaji, joka on luokiteltu silmälläpidettäväksi ja kuuluu luontodirektiivin liitteeseen II.</p> <p>Teuravuoma–Kivijärvenvuoman tärkeimpiä käyttömuotoja ovat poronhoito, metsästys, marjastaminen ja muu virkistäytyminen. Luonnonsuojelulain mukaisesti alueen hoidon ja käytön tärkein tavoite on luonnon suojelu, ja muiden käyttömuotojen on tuettava tätä tavoitetta. Alueen nykyisten ja suunnitelmassa esitettyjen käyttömuotojen ei katsota vaarantavan niitä luontoarvoja, joiden perusteella alue on liitetty Natura 2000-verkostoon.</p>		
AVAINSANAT	Teuravuoma–Kivijärvenvuoma, hoito- ja käyttösuunnitelma, aapasuo, soidensuojelu, Natura 2000		
MUUT TIEDOT	Hoito- ja käyttösuunnitelman ovat kirjoittaneet Anu Hjelt ja Elisa Pääkkö.		
SARJAN NIMI JA NUMERO	Metsähallituksen luonnonsuojelujulkaisuja. Sarja C 10		
ISSN	1796–2943	ISBN (PDF)	952-446-492-6
SIVUMÄÄRÄ	50 s.	KIELI	suomi
KUSTANTAJA	Metsähallitus	JAKAJA	Metsähallitus, luontopalvelut

## PRESENTATIONSBLAD

UTGIVARE	Forststyrelsen	UTGIVNINGSDATUM	2006
UPPDRAKSGIVARE	Forststyrelsen	DATUM FÖR GODKÄNNANDE	20.9.2005
SEKRETESSGRAD	Offentlig	DIARIENUMMER	581/623/2004
TYP AV SKYDDSOMRÅDE/ SKYDDSPROGRAM	Myrskyddsområde, Myrskyddsprogram, Natura 2000		
OMRÅDETS NAMN	Teuravuoma–Kivijärvenvuoma		
NATURA 2000-OMRÅDETS NAMN OCH KOD	FI 130 0701		
REGIONENHET	Nordbottens naturtjänster		
FÖRFATTARE	Anu Hjelt, Elisa Pääkkö		
PUBLIKATION	Skötsel- och användningsplan för Teuravuoma–Kivijärvenvuoma		
SAMAMNDRAG	<p>Natura 2000-området Teuravuoma–Kivijärvenvuoma är beläget i Kolari kommun. Största delen av området har inrättats som myrskyddsområde 1988 (ssa 120 558). Natura-områdets areal är 5788 hektar och det har sedan 2004 omfattats av den internationella Ramsarkonventionen som gäller skydd av våtmarker. Denna plan är den första skötsel- och användningsplan som utarbetats för detta Natura 2000-område och syftet med den är att styra de olika användningsformerna och naturvård för området. Planen har utarbetats som ett led i Life-Natur-projektet ”Skydd av för fågelfaunan värdefulla våtmarker i mellersta Lappland.” Statsmarken i området är i Forststyrelsens besittning och fastigheterna skyddade genom fredningsavtal är privatägda.</p> <p>Teuravuoma–Kivijärvenvuoma består av tre aapakomplex, av vilka Kivijärvenvuoma och Taipaleenvuoma i huvudsak är näringsfattiga och medelnäringsrika. I Teuravuomas mittparti finns däremot vidsträcka näringsrika flark-rikkärr. De viktigaste Natura 2000-naturtyperna som bör skyddas i området är aapamyror, rikkärr, trädbevuxna myror samt naturskogor. Området befinner sig inte helt i naturtillstånd, vilket beror på dikningar i de omgivande områdena, närheten till ett torvproduktionsområde samt sänkningen av vattennivån i Iso Kivijärvi och Teurajärvi. I den västra kanten av Natura-området restaureras ungefär 80 hektar utdikade myror i syfte att återställa området i naturtillstånd och den naturliga vattenbalansen.</p> <p>I Teuravuoma–Kivijärvenvuoma har man påträffat fem kärlväxt- eller mossarter som är klassificerade som hotade eller hänsynskrävande och tre som nämns i bilaga II till habitatdirektivet. I området har påträffats 96 fågelarter, av vilka 21 är klassificerade som hotade eller hänsynskrävande och 24 hör till arterna i bilaga I till fågeldirektivet. I området har också hittats en landmolluskart som är klassificerad som hänsynskrävande och som ingår i bilaga II till habitatdirektivet.</p> <p>De viktigaste användningsformerna för Teuravuoma–Kivijärvenvuoma är renskötsel, jakt, bärplockning och annan rekreation. I enlighet med naturvårdslagen är det viktigaste målet med skötseln och användningen att skydda naturen och de andra användningsformerna måste stödja detta mål. De nuvarande användningsformerna för området och de användningsformer som föreslås i planen anses inte äventyra de naturvärden som gjort att området tagits med i nätverket Natura 2000.</p>		
NYCKELORD	Teuravuoma–Kivijärvenvuoma, skötsel- och användningsplan, aapamyror, myrskydd, Natura 2000		
ANDRA UPPGIFTER			
SERIENS NAMN OCH NUM- MER	Metsähallituksen luonnonuojelujulkaisuja. Sarja C 10		
ISSN	1796–2943	ISBN (PDF)	952-446-492-6
SIDANTAL	50 s.	SPRÅK	finska
FÖRLAG	Forststyrelsen	DISTRIBUTION	Forststyrelsen, naturtjänster

# Sisällys

<b>1 Johdanto</b> .....	<b>7</b>
1.1 Suunnittelualue.....	7
1.2 Suunnittelun vaiheet.....	9
1.3 Osallistaminen.....	9
<b>ALUEEN LUONTO JA TÄHÄNASTINEN KÄYTTÖ</b> .....	<b>11</b>
<b>2 Luonto ja historia</b> .....	<b>11</b>
2.1 Alueen yleiskuvaus.....	11
2.2 Geologia.....	11
2.3 Vesistöalueet.....	12
2.4 Natura 2000-luontotyypit.....	14
2.5 Uhanalaiset, silmäläpidettävät ja direktiivikasvilajit.....	18
2.6 Linnusto.....	18
2.7 Maanilviäislajisto.....	20
2.8 Historia.....	20
2.9 Yhteenveto.....	21
<b>HOITO JA KÄYTTÖ</b> .....	<b>22</b>
<b>3 Hoidon ja käytön tavoitteet</b> .....	<b>22</b>
3.1 Lakien ja säädösten asettamat tavoitteet.....	22
3.2 Natura 2000 –ohjelman asettamat tavoitteet.....	22
3.3 Ramsarin sopimus.....	23
3.4 Metsähallituksen asettamat tavoitteet.....	23
<b>4 Alueiden käytön vyöhykkeet</b> .....	<b>25</b>
<b>5 Luonnon suojelu ja hoito</b> .....	<b>25</b>
5.1 Luonnontilan säilyttäminen.....	25
5.2 Lajiston suojelu.....	25
5.3 Ennallistaminen.....	26
5.4 Luonnonhoito.....	26
5.5 Seuranta.....	26
<b>6 Kulttuuriarvojen suojelu</b> .....	<b>27</b>
<b>7 Luonnon käyttö</b> .....	<b>28</b>
7.1 Retkeily.....	28
7.2 Marjastus ja sienestys.....	28
7.3 Kalastus.....	30
7.4 Metsästys.....	30
7.5 Poronhoito.....	31
7.6 Puuston käyttö.....	31
7.7 Matkailun yritystoiminta.....	31
7.8 Liikenne ja liikkuminen.....	32
<b>8 Luonto-opastus</b> .....	<b>33</b>
<b>9 Opetus</b> .....	<b>33</b>
<b>10 Tutkimus</b> .....	<b>34</b>

<b>11 Toimenpidesuunnitelmat .....</b>	<b>34</b>
<b>HALLINTO JA TOTEUTUKSEN YMPÄRISTÖVAIKUTUKSET .....</b>	<b>35</b>
<b>12 Hallinnan ja hoidon järjestäminen .....</b>	<b>35</b>
<b>13 Resurssit ja aikataulu.....</b>	<b>36</b>
<b>14 Suunnitelman vaikutusten arviointi .....</b>	<b>37</b>
14.1 Suunnitelman ekologiset vaikutukset.....	37
14.2 Suunnitelman sosiaaliset vaikutukset.....	37
14.3. Suunnitelman taloudelliset vaikutukset.....	38
14.4 Suunnitelman vaikutukset Natura 2000- alueen suojelun toteutumiseen.....	38
<b>Lähteet.....</b>	<b>39</b>
<b>Liitteet .....</b>	<b>41</b>
Lyhennelmä saapuneista lausunnoista .....	41
Yleisötilaisuudessa 30.3.2004 esille tulleita aiheita ja kysymyksiä.....	45
Lausuntojen vaikutukset suunnitelmaan .....	46
Ympäristöministeriön vahvistuskirje .....	49



# 1 Johdanto

## 1.1 Suunnittelualue

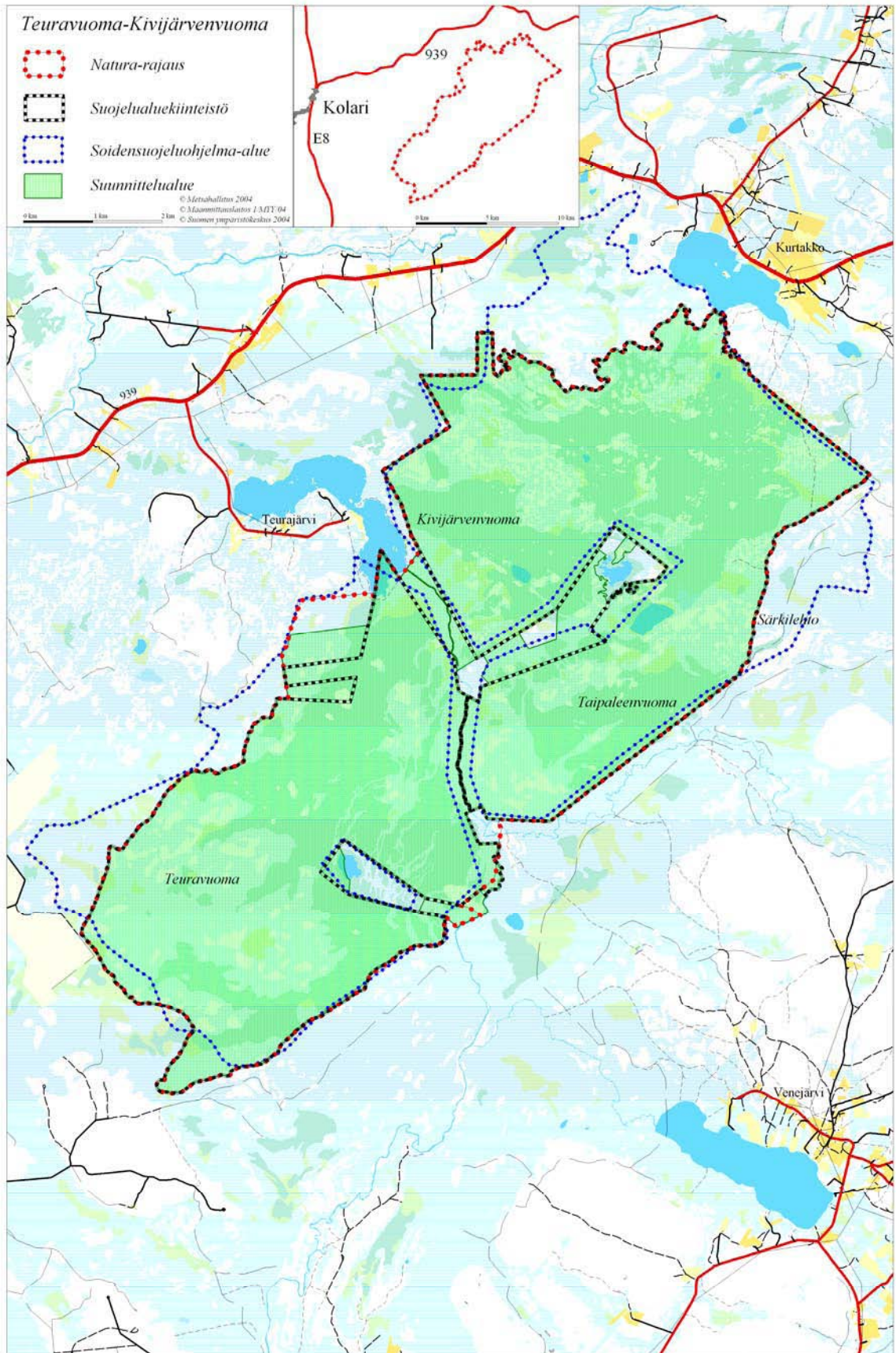
Teuravuoma–Kivijärvenvuoman Natura 2000 -alue sijaitsee Kolarin kunnassa Kurtakon kylän eteläpuolella, Venejärven kylän pohjoispuolella. Alue on linnustollisesti arvokas. Tämä on ensimmäinen Teuravuoma–Kivijärvenvuoman Natura 2000-ohjelman kohteelle (FI 130 0701) laadittu hoito- ja käyttösuunnitelma. Suunnittelualue noudattaa Metsähallituksen hallinnassa olevien luonnonsuojelutarkoituksiin hankittujen kiinteistöjen aluetta ja sen pinta-ala on noin 5635 hehtaaria. Natura- alueen pinta-ala on 5 788 hehtaaria. Noin 75 hehtaarilla on hallinnansiirto kesken, noin 90 hehtaaria Natura- alueeseen kuuluvaa aluetta on suojeltu rauhoitussopimuksella ja noin 52 hehtaaria on yksityisomistuksessa (tilanne 19.1.2004). Alue kuuluu valtioneuvoston 26.3.1981 vahvistamaan soidensuojelun perusohjelman täydennykseen. Natura- ja soidensuojeluohjelmara- jausten välillä on eroja etenkin alueen koillis- ja lounaisosissa, missä soidensuojeluohjelman raja- us ylittää Natura- rajauksen yli 500 hehtaarilla. Alueen keskellä on ollut soidensuojeluohjelmaan kuulumattomia alueita yli 400 hehtaaria, jotka sisältyvät Natura 2000-ohjelmaan. Muutoin rajauk- set ovat jokseenkin yhteneväiset, vaikkakin pieniä eroja on runsaasti. Osa alueesta on toteutettu luonnonsuojelulain mukaisesti Teuravuoma–Kivijärvenvuoman soidensuojelualueeksi (laki eräi- den valtion omistamien alueiden muodostamisesta soidensuojelualueiksi 30.9.1988/851; ssa 120 558). Suojeluohjelman, suojelualueen, suunnittelualueen ja Natura 2000- rajaukset esitetään ku- vassa 1.

Teuravuoma–Kivijärvenvuoman Natura- alueen suojelu tulee toteutumaan luonnonsuojelulain nojalla. Kohde kuuluu sekä SCI (Sites of Community Importance) -alueisiin että SPA (Special Protection Areas) -alueisiin eli Euroopan unionin luonto- ja lintudirektiivien perusteella Natura 2000 –verkostoon liitettyihin alueisiin. Alue kuuluu myös Suomen ympäristökeskuksen ja BirdLi- fe Suomen FINIBA (Finnish Important Bird Areas)-verkostoon. FINIBA- hankkeen tarkoitus on mm. kartoittaa kaikki maamme tärkeät lintujen pesimä- ja kerääntymisalueet. FINIBA on kansal- linen laajennus kansainväliseen IBA (Important Bird Areas)-hankkeeseen vuodelta 2000. Teura- vuoma–Kivijärvenvuoma nimettiin Ramsar- kohteeksi vuonna 2004. Ramsarin sopimus allekirjoi- tettiin Iranin Ramsarissa vuonna 1971 ja se koskee kansainvälisesti merkittävien kosteikkojen suojelua. Luonnonsuojelulain 4§ velvoittaa toimimaan kansainvälisten sopimusten mukaisesti.

Maanhankinnan toteuduttua kokonaan alue on Metsähallituksen hallinnassa lukuun ottamatta niitä yksityisiä maita, jotka on suojeltu rauhoitussopimuksella. Pääosa alueen vesistöistä on yksityisiä tai yhteisiä vesialueita. Tätä suunnitelmaa sovelletaan myös niillä palstoilla, jotka on hankittu luonnonsuojelutarkoituksiin ja jotka tulevat Metsähallituksen hallintaan vasta suunnitelman val- mistumisen jälkeen sekä niillä, jotka liitetään suojelukiinteistöön Natura- alueen ulkopuolelta.

Alue ei ole täysin luonnontilassa, mikä johtuu ympäröivien alueiden ojituksista sekä Iso Kivijär- ven ja Teurajärven vedenpinnan laskemisesta. Alueen länsireunalla on tehty ojituksia, joista noin 80 hehtaaria sisältyy Natura- rajaukseen. Alue rajautuu lounaassa turvetuotantoalueeseen.

Aapasuot ovat Euroopan unionin erityisen tärkeäksi nimeämä luontotyyppi. Niiden levinneisyys- alue sijoittuu EU-maissa Suomen ja Ruotsin pohjoisosiin. Aapasoiden merkitys linnustolle on erittäin suuri.



**Kuva 1.** Teuravuoman–Kivijärvenvuoman sijainti ja rajaukset. © Metsähallitus 2006, © Maanmittauslaitos 1/MYY 06, © Suomen ympäristökeskus 2006.

Soiden pesimälintujen lajimäärä kasvaa etelästä pohjoiseen päin toisin kuin muissa elinympäristöissä ja useimmissa eliöryhmissä (Järvinen&Väisänen 1978). Lintujen suuri määrä perustuu soiden tarjoaman ravinnon runsauteen. Suoveden taso sekä kasvualustan ravinteisuus ja happamuus vaihtelevat suuresti eri suotyypeillä ja suon eri osissa, joten aapasuot tarjoavat kasvupaikan myös monimuotoiselle kasvilajistolle. Teuravuoman–Kivijärvenvuoman Natura 2000-alue muodostuu useasta laajasta aapasuokokonaisuudesta. Lajistollisesti arvokkaimmat letot sijaitsevat Teuravuoman pohjoisosassa sekä Kivijärvenvuoman itäosassa. Teuravuomalla–Kivijärvenvuomalla esiintyy monia uhanalaisia lettolajeja ja se on yksi Keski-Lapin parhaista lintualueista.

## 1.2 Suunnittelun vaiheet

Tämä hoito- ja käyttösuunnitelma on tehty osana 1.11.2000–31.10.2005 toteutettavaa, Euroopan unionin osittain rahoittamaa ja Lapin ympäristökeskuksen koordinoimaa Life-Luonto -projektia ”Keski-Lapin linnustollisesti arvokkaiden aapasoiden suojeleminen ja käyttö” (*”Protection and usage of aapa mires with a rich avifauna”*). Suunnitelman ovat laatineet Metsähallituksen erikoissuunnittelijat Anu Hjelt ja Elisa Pääkkö. Suunnitelman tekoon ovat osallistuneet sen tueksi perustettuun työryhmään kuuluneet puistonjohtaja Pertti Itkonen, erikoissuunnittelijat Satu Kalpio ja Erkki Tuovinen sekä muut asiantuntijat. Suunnitelman vahvistaa Ympäristöministeriö.

Luonnonsuojelulaissa todetaan, että hoito- ja käyttösuunnitelma voidaan laatia kansallispuistojen lisäksi myös muille luonnonsuojelualueille, kuten esimerkiksi Natura 2000-alueille. Euroopan unionin luontodirektiivin 6 artiklan 1 kohdan mukaan Natura 2000-alueille on tarvittaessa laadittava tarkoituksenmukaisia käyttösuunnitelmia. Ympäristöministeriön asettaman työryhmän mietinnössä (19.12.2002) todetaan, että Natura 2000-alueiden hoito- ja käyttösuunnitelmassa tulee selvittää alueen nykytila ja nykyinen käyttö sekä suojeleminen ja käytön tavoitteet. Suunnitelmassa esitetään suojeleminen ja käytön ohjaukseen tarvittavat toimenpiteet ja suunnitelma niiden toteuttamisesta sekä esitys seurannasta ja arviointi suunnitelman vaikutuksista. Kaikille Keski-Lapin Life-kohteille (Teuravuoma–Kivijärvenvuoma, Näätävuoma–Sotkavuoma, Viiankiaapa, Luiron suot ja Joutsenaapa–Kaita-aapa) laaditaan hoito- ja käyttösuunnitelma, joka on Metsähallituksen omaa toimintaa ohjaava dokumentti. Sillä ei ole järjestyssäännön kaltaista statusta. Teuravuoman–Kivijärvenvuoman hoito- ja käyttösuunnitelma on laadittu ohjaamaan alueen retkeilykäyttöä ja luonnonhoitoa.

## 1.3 Osallistaminen

Suunnitelman teko aloitettiin pohjatiedon keräämisellä vuonna 2001. Kesinä 2001–2003 kerättiin kasvisto- ja luontotyyppitietoja ja tehtiin lintulaskentaa sekä maatilokartoitusta. Suunnitelman teon pohjaksi järjestettiin yleisö- ja keskustelutilaisuus Kolarin kunnantalolla 13.12.2001, jossa esiteltiin hoito- ja käyttösuunnitelmien sisältöä yleisesti ja keskusteltiin paikallisten asukkaiden toiveista alueen käytön suhteen. Keskustelutilaisuuteen saapui 12 henkilöä. Kesän 2003 aikana haastateltiin paikallisia asukkaita alueiden vanhoista käyttömuodoista sekä paliskunnan edustajaa poronhoidon osalta. Kolarin riistanhoitoyhdistykselle lähetettiin kirje, jossa tiedotettiin suunnitelman teosta. Osallistamisen tärkeänä tehtävänä on varmistaa paikallisten asukkaiden ja muiden asiasta kiinnostuneiden mahdollisuus tuoda julki omat mielipiteensä ja odotuksensa kohteen käyttömuodoista. Osallistamisen tarkoituksena on myös luoda positiivista asennetta luonnonsuojelua kohtaan.

Suunnitelmaluonnoksen valmistuttua järjestettiin Kolarissa 30.3.2004 esittelytilaisuus, jolloin tilaisuuteen osallistuvilla oli mahdollisuus esittää mielipiteensä suunnitelman sisällöstä (Liite 2). Keväällä 2004 järjestettiin virallinen lausuntokierros. Lausuntoja antoi kaikkiaan 11 tahoja. Yhteenveto lausunnoista on esitetty liitteessä 1. Lausuntojen pohjalta tehdyt muutokset tai tarkennukset ovat liitteessä 3.

# ALUEEN LUONTO JA TÄHÄNASTINEN KÄYTTÖ

## 2 Luonto ja historia

### 2.1 Alueen yleiskuvaus

Teuravuoman–Kivijärvenvuoman Natura 2000-alue muodostuu kolmesta aapasuokokonaisuudesta: Kivijärvenvuoma, Taipaleenvuoma ja Teuravuoma. Kivijärvenvuoma on metsä- ja rämesaarekkeiden pilkkoma aapasuo, jonka suot ovat pääasiassa vähä- ja keskiravinteisia. Kivijärvenvuomalla sijaitsevat Saarilampi, Iso Kivijärvi ja Särkijärvi ja se rajautuu eteläreunaltaan Teurajärvenojaan ja Kivijärvenojaan ja länsireunalta Teurajärveen. Pääosin vähäravinteinen Taipaleenvuoma rajautuu Teurajärvenojaan ja Naamijokeen. Teurajärvenojan eteläpuolella sijaitseva Teuravuoman aapasuoalueen keskiosan muodostavat laajat runsasravinteiset avosuot, rimpiletot, joiden keskellä on Pikku Kivijärvi. Alueen eteläosassa on laaja yhtenäinen rämealue. Osa lajistotiedoista on salassa pidettävää, mistä johtuen kaikkia lajikohtaisia tietoja ei ole ilmoitettu.

Natura 2000-alue rajautuu pääosin Metsähallituksen metsätalousmaihin. Teuravuoman lounaiskulma rajautuu Vapon omistamaan turvetuotantoalueeseen. Taipaleenvuoman itäosa rajautuu yksityismaihin, jotka sijaitsevat Naamijoen varressa. Myös Kivijärvenvuoma rajautuu osin yksityisomistuksessa oleviin ojittamattomiin suomaihin.

### 2.2 Geologia

#### *Kallioperä*

Teuravuoma–Kivijärvenvuoma kuuluu Lapin vihreäkivivyöhykkeeseen eli Keski-Lapin liuskealueeseen, jolle tunnusomaisia ovat vulkaaniset eli tulivuoriperäiset kivet. Nämä ovat emäksisiä kivilajeja, jotka sisältävät niukasti piihappoa ( $\text{SiO}_2$ ) ja runsaasti magnesiumia. Yleensä vulkaanisten alueiden suot ovat rehevämpiä kuin happamien graniittialueiden.

Teuravuoma–Kivijärvenvuoma sisältyy Geologian tutkimuskeskuksen vuonna 1992 laatimaan 1:100 000 kallioperäkarttaan (karttalehti 2731 Kurtakko). Teuravuoman–Kivijärvenvuoman suoaltaan kallioperä on pääasiassa mafista (magnesiumia ja rautaa sisältävää) meta- eli metamorfortoitunutta vulkaniittia, kivilajeina amfiboliitteja. Näissä kivilajeissa on suhteellisen helposti rapautuvia ja liukenevia kalsium- ja fosforiyhdisteitä, jotka vaikuttavat suon ravinnekehitykseen lisäämällä ravinteisuutta. Kivijärvenvuoman itäosa on mafista pyroklastista liusketta.

#### *Maaperä*

Teuravuoma–Kivijärvenvuoma on muodostunut pääosin primäärisen soistumisen kautta. Jääkauden jälkeisen Ancylyl-järven vetäytyessä paikalle on muodostunut rantaniittyjä, mistä on lähtenyt liikkeelle koko alueen soistuminen. Myös järvien umpeenkasvulla on osansa suon muodostumisessa.

Teuravuoman–Kivijärvenvuoman maaperätiedot perustuvat Geologian tutkimuskeskuksen 1:1 000 000 maaperäkarttaan. Alueelta ei ole laadittu tarkempaa karttaa. Alueen maaperä on pää-

osin turvekerrostumaa. Maaperäkartoituksissa turvekerrostumaksi luetaan vähintään metrin paksuinen turve. Alueelta ei ole laadittu suon syvyyskarttaa, mutta viereisellä turvetuotantoalueella on turvetta paksummillaan viisi metriä. Kivennäismaat ovat pohjamoreenia.

## 2.3 Vesistöalueet

Teuravuoma–Kivijärvenvuoman alueen vesistöalueet on esitetty taulukossa 1 sekä kuvassa 2. Vesistöluokituksessa *valuma-alueet* saavat vetensä omien rajojensa sisältä, kun taas *alueille* tulee vettä myös yläpuolisilta valuma-alueilta. Kokonaisuudessaan Teuravuoman–Kivijärvenvuoman Natura 2000-alue kuuluu Torniojoen–Muoniojoen päävesistöalueeseen. Sen sisällä alue jakautuu edelleen Kolarin - Äkäsjoen ja Naamijoen valuma-alueisiin.

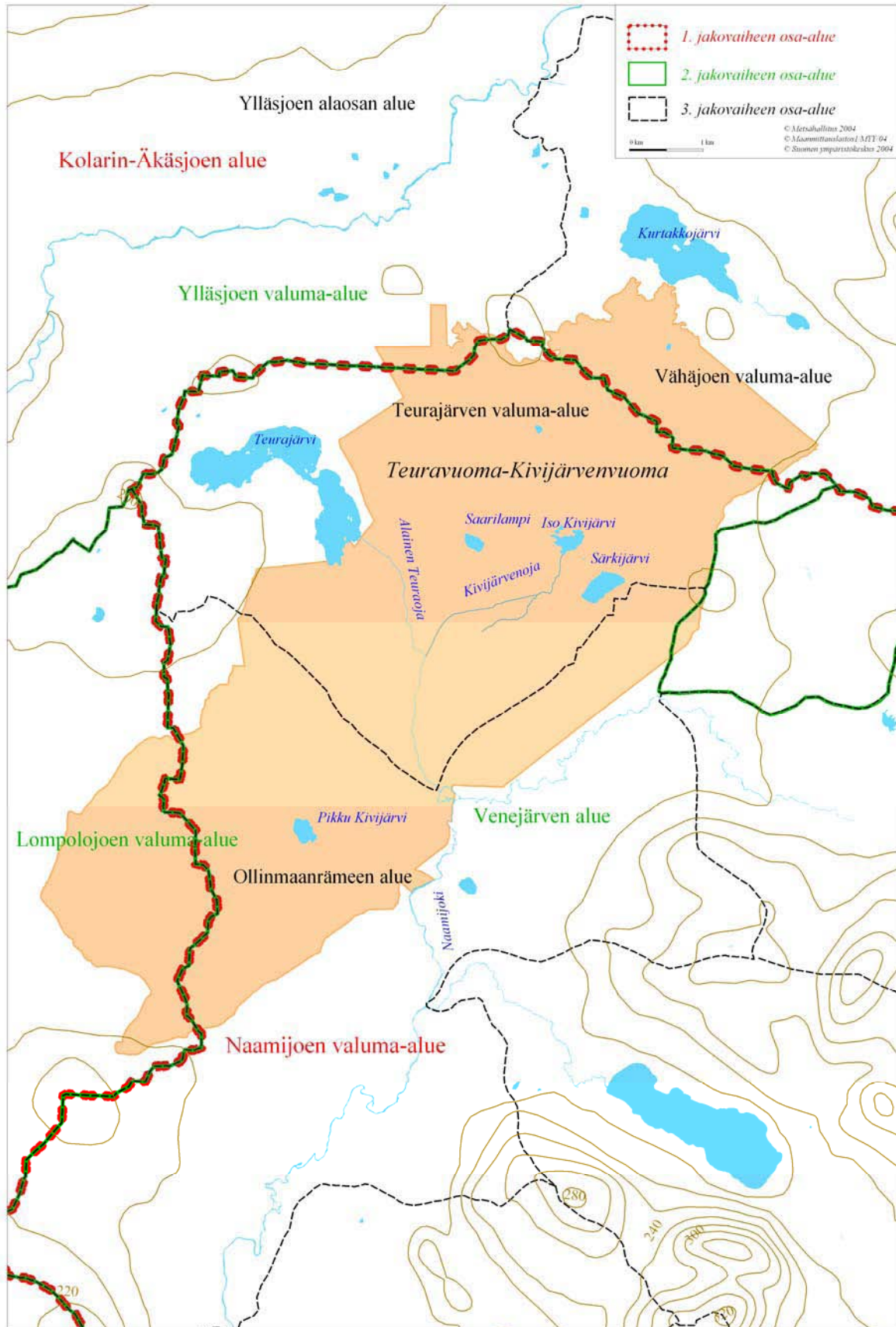
Teuravuoman eteläosa kuuluu Kolarin-Äkäsjoen alueeseen ja siinä edelleen Lompolojoen valuma-alueeseen. Myös Kivijärvenvuoman luoteisnurkka ja koillisosa kuuluvat Kolarin - Äkäsjoen alueeseen ja mutta edellisestä poiketen Ylläsjoen valuma-alueeseen. Luoteisnurkka kuuluu Ylläsjoen alaosan alueeseen ja koillisosa Vähäjoen valuma-alueeseen.

Suojelualan keskiosat kuuluvat Naamijoen valuma-alueeseen ja siinä edelleen Venejärven alueeseen, joka jakautuu suojelualueella vielä Ollinmaanrämeeen alueeseen ja Teurajärven valuma-alueeseen.

**Taulukko 1.** Teuravuoman–Kivijärvenvuoman Natura- alueen jakautuminen vesistöalueisiin sekä alueiden pinta-alat.

<b>Jakovaihe</b>	<b>Torniojoen–Muoniojoen päävesistöalue</b>	<b>ha</b>
<b>1 jakovaiheen osa-alue</b>	Kolarin-Äkäsjoen alue	
2.jakovaiheen osa-alue	Ylläsjoen valuma-alue	
3. jakovaiheen osa-alue	Ylläsjoen alaosan alue	72
3. jakovaiheen osa-alue	Vähäjoen valuma-alue	493
2.jakovaiheen osa-alue	Lompolojoen valuma-alue	680
<b>1 jakovaiheen osa-alue</b>	Naamijoen valuma-alue	
2. jakovaiheen osa-alue	Venejärven alue	
3. jakovaiheen osa-alue	Ollinmaanrämeeen alue	1801
3. jakovaiheen osa-alue	Teurajärven valuma-alue	2682





**Kuva 2.** Teuravuoma-Kivijärvenvuoman vesistö- ja valuma-alueet. © Metsähallitus 2006, © Maanmittauslaitos 1/MYY 06, © Suomen ympäristökeskus 2006.

## 2.4 Natura 2000-luontotyypit

Teuravuoma–Kivijärvenvuoman Natura 2000-alue on inventoitu Metsähallituksen luonnonsuojelutarkoituksiin varattujen alueiden kuviokartoituksen ohjeiden mukaisesti. Inventointi tehtiin maastokausina 2001 ja 2002 liittyen Keski-Lapin Life-hankkeeseen ja siinä inventointiin mm. Natura-luontotyypit. Inventointi keskittyi suoalueille, joiden luontotyypeistä ei ollut tietoja. Maastointinventointi kattoi 67 % alueen pinta-alasta ja loput 33 % tehtiin ilmakuvatulkinnalla sekä vanhojen puustotietojen perusteella. Inventoinnin tulokset tallennettiin Metsähallituksen SutiGis-paikkatietojärjestelmään vuonna 2002.

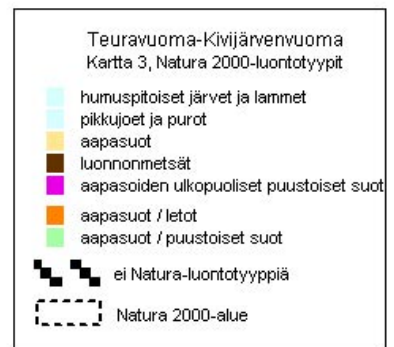
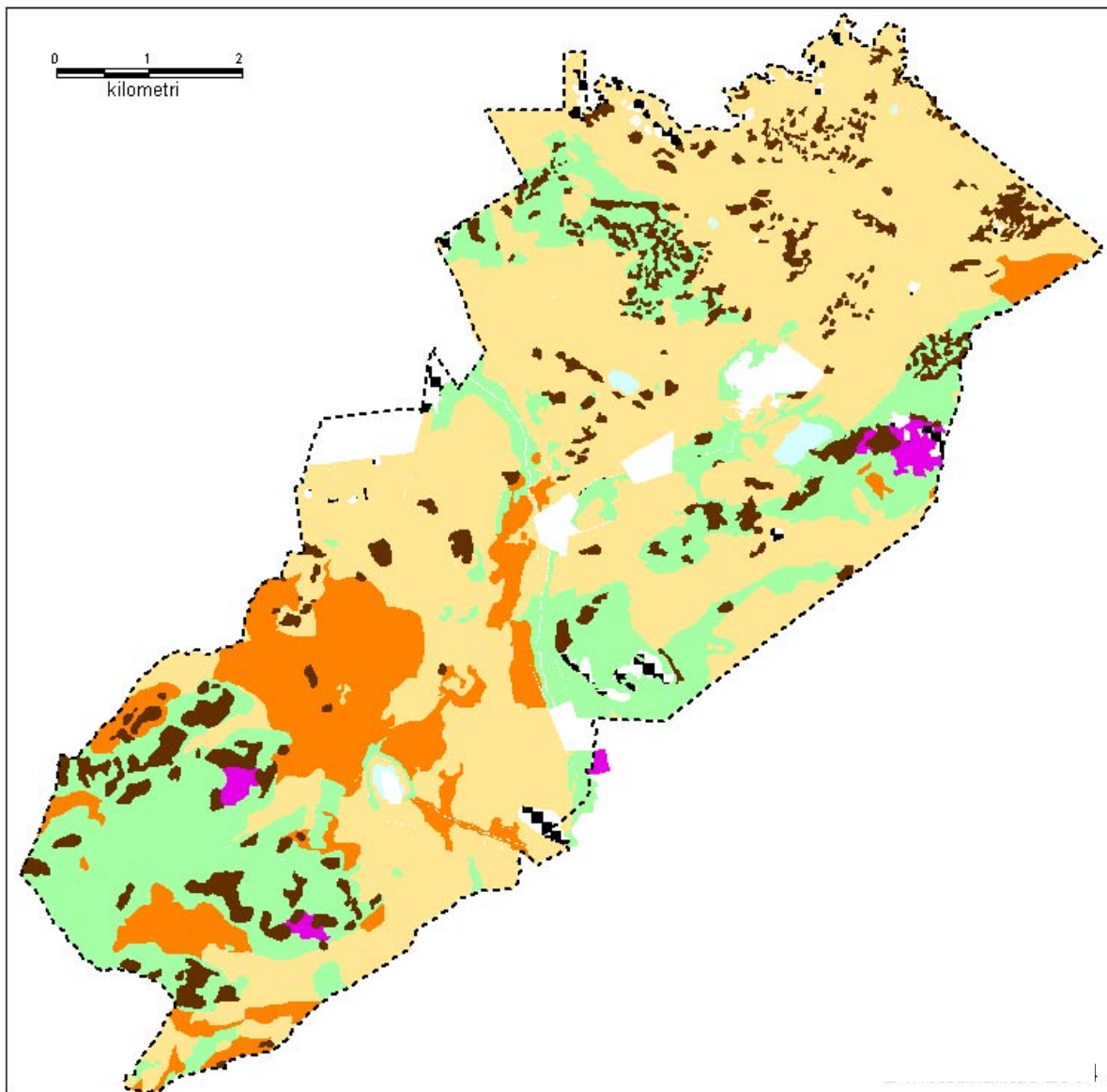
Teuravuoma–Kivijärvenvuoman Natura 2000-alueen Natura-luontotyypit on esitetty taulukossa 2 sekä kuvassa 3. Kuviolle voidaan merkitä kaksi Natura-luontotyyppiä, jolloin kompleksityyppi, esimerkiksi aapasuo, on ensimmäinen ja sen sisällä oleva luontotyyppi, esimerkiksi letto tai puustoinen suo, on toinen luontotyyppi.

**Taulukko 2.** Teuravuoma–Kivijärvenvuoman Natura 2000-alueen Natura-luontotyypit Metsähallituksen hallinnassa olevilla alueilla sekä alueilla, joilla hallinnansiirto Metsähallitukselle on kesken (tilanne 1.5.2004). Kompleksityypin sisällä oleva toinen luontotyyppi on merkitty kursivoituna. Erityisen tärkeät eli priorisoidut luontotyypit on merkitty tähdellä. Natura-tietokannan tiedot ovat Natura- aluetta muodostettaessa arvioidut Natura- luontotyypit ja SutiGis-tiedot ovat kartoitusten mukaiset Natura-luontotyypit.

Koodi	Natura-luontotyyppi	Natura-tietokanta		SutiGis	
		%	ha	%	ha
3160	Humuspitoiset lammet ja järvet	1	58	1	29
3260	Pikkujoet ja purot	1	58	0	2
7310	Aapasuot*	86	4 979	89	5 019
7230	– Aapasoihin sisältyvät letot			12	651
91D0	– Aapasoihin sisältyvät puustoiset suot*			23	1 306
91D0	Aapasoiden ulkopuoliset puustoiset suot*	10	579	1	44
9010	Luonnonmetsät*	2	116	8	469
	– Mäntyvaltaiset	1	58		
	– Havupuusekametsät	1	58		
	Ei Natura-luontotyyppiä			1	81
	Yhteensä	100	5 789	100	5 643

Erot Natura-tietokannan ja SutiGis-tietojen välillä johtuvat tietojen keräystavan erilaisuudesta sekä tarkkuuseroista. Natura-tietokannan tiedot perustuvat pohjakartta- ja ilmakuvatulkintaan sekä muuhun käytettävissä olleeseen materiaaliin. Uusien, tarkemman tietosisällön mukaisten inventointien myötä luontotyypeistä on saatu tarkempaa kuviokohtaista tietoa. Vesistöjen osalta erot johtuvat niiden jäämisestä osin yksityisomistukseen. Tarkemmat tiedot Natura-luontotyyppien pinta-aloista toimitetaan Natura-tietokannoista vastaavalla viranomaiselle.





**Kuva 3.** Teuravuoman–Kivijärvenvuoman Natura 2000 -luontotyypit. © Metsähallitus 2006.

## Suot

Teuravuoma–Kivijärvenvuoma on pääosin aapasuota ja muodostuu kolmesta aapasuokompleksista. Puolet soiden kokonaispinta-alasta on avoimia, keski- ja vähäravinteisia nevoja. Alueesta 12 % on lettoja; Natura- luontotyyppi "Letot" sisältää myös lettokorvet ja -rämeet. Letot sijaitsevat pääosin Teuravuoman alueella. Neljännes alueesta on puustoisia soita eli rämeitä ja korpia. Aapasuon ulkopuoliset puustoiset suot ovat metsäsaarekkeiden välissä olevia pieniä rämekuvioita. Puustois- ten soiden kokonaismäärästä (1 350 hehtaaria) korpia on 300 hehtaaria (22 %) ja rämeitä 1 050 hehtaaria (78 %).

Alueella on lisäksi 479 hehtaaria rämeitä, jotka eivät kuulu Natura- luontotyyppiin "Puustoiset suot" tai "Letot". Tällaisia ovat mm. aapasoihin kuuluvat pienialaiset rämeet. Näille kuvioille on ohjeistuksen mukaisesti myös merkitty SutiGis- järjestelmässä koodi "Puustoiset suot", mutta ne on erotettu varsinaisista luontotyyppiin kuuluvista soista luontotyypin edustavuuden perusteella. Puuston kasvun perusteella jaettuna kaikista alueen rämeistä ja korvista (sisältäen lettorämeet ja lettokorvet) 10 % kuuluu metsämaihin, 61 % kitumaihin ja 29 % joutomaihin.

## Metsät

Luonnonmetsiä, jotka ovat pääosin pienialaisia (aarista 18 hehtaariin) rämeiden ympäröimiä metsäsaarekkeita, on alueella 469 hehtaaria. Luonnonmetsien puusto on pääosin yli 200-vuotiasta. Tarkempi ikäjakauma hehtaareissa ja prosentteina on esitetty taulukossa 3. Luonnonmetsistä 81 % on tuoreita kankaita ja 19 % kuivia kankaita. Suurin osa luonnonmetsistä on kuusivaltaisia. Luonnonmetsien jakautuminen puulajivaltaisuuden mukaan on esitetty taulukossa 4. Puulajivaltaisuus perustuu SutiGis- järjestelmän puustotietojen perusteella laskemaan tunnukseen.

**Taulukko 3.** Teuravuoman–Kivijärvenvuoman Natura 2000-alueen luonnonmetsien puuston ikäjakauma.

Puuston ikä	Hehtaaria	%
Alle 150 v.	34	7
150 - 200 v.	94	20
201 - 220 v.	341	73
Yhteensä	469	100

**Taulukko 4.** Teuravuoman–Kivijärvenvuoman Natura 2000-alueen luonnonmetsien puulajivaltaisuus.

Puulajivaltaisuus	Hehtaaria	%
Puhdas männikkö	7	1
Mäntysekametsä	81	17
Puhdas kuusikko	67	14
Kuusisekametsä	283	59
Puhdas koivikko	0	0
Koivusekametsä	32	7
Yhteensä	469	100

Alueella on myös 81 hehtaaria metsäkuvioita, joita puuston iän perusteella ei lueta luonnonmet- siin kuuluviksi. Näillä kuviolla, jotka ovat entisiä yksityismaita, on tehty ennen suojelua useita vuosikymmeniä sitten (harsinta)hakkuita. Yli puolet näistä on alueita, joilla on taimikkoa ja koi-

vuvesakkoa sekä ylispuina harvaa alle 70 -vuotiasta sekapuustoa. Loput ovat sekametsiä, joiden puuston ikä vaihtelee 50 ja 100 vuoden välillä.

### Lahopuu

Soiden metsä- ja kitumailta on arvioitu lahopuumääriä luontotyyppi-inventoinnin yhteydessä 308 hehtaarin alalta. Näillä kuvioilla lahopuuta on 1–22 m<sup>3</sup>/ha (elävää puustoa 6–66 m<sup>3</sup>/ha). Luonnonmetsistä on arvioitu lahopuumääriä otoksella neliökilometrin alalta, johon sisältyi luonnonmetsiä 45 hehtaaria. Näillä kuvioilla on lahopuuta 5–40 m<sup>3</sup>/ha (elävää puustoa 86–147 m<sup>3</sup>/ha). Etenkin luonnonmetsien lahopuumäärät ovat merkittäviä. Talousmetsissä lahopuuta ei ole tai niiden määrät ovat vähäisiä, 1–2 m<sup>3</sup>/ha. Metsä- ja kitumaiden lahopuumäärien jakautuminen on esitetty taulukossa 5.

**Taulukko 5.** Teuravuoman–Kivijärvenvuoman metsä- ja kitumaiden lahopuun määrien jakauma mitatuilla kuvioilla

	Lahopuuta keskimää- rin m <sup>3</sup> /ha	<2	Lahopuumäärät, m <sup>3</sup> /ha				>50	Mitattu ala yht. ha
			2-5	5-10	10-20	20-50		
Metsämaa	28,0	–	4	–	11	39	–	54
–Luonnonmetsät	31,4	–	4	–	2	39	–	45
–Suot	11,0	–	–	–	9	–	–	9
Kitumaa	5,2	11	214	29	9	10	–	273
Yhteensä	8,7	11	218	29	20	49	–	327

### Natura-luontotyyppien luonnontilaisuus ja edustavuus

Luontotyypeistä arvioidaan myös luontotyyppien luonnontilaisuus ja edustavuus, joka arvioidaan asteikolla erinomainen, hyvä, merkittävä ja ei-merkittävä. Kuvio voi myös olla Natura- luontotyyppiin kuulumaton. Poikkeama erinomaisesta voi olla luontaisista syistä johtuva ja/tai ihmistoiminnan aiheuttama. Aapasuokokonaisuudelle annetaan yksi, koko aluetta kuvaava edustavuusluokka, mutta sen sisällä oleva toinen luontotyyppi (esimerkiksi letot, puustoiset suot) saa oman edustavuusluokkansa.

Teuravuoman–Kivijärvenvuoman Natura- luontotyyppien jakautuminen luonnontilaisuuden ja edustavuuden mukaan on esitetty taulukossa 6. Teuravuoman aapasuokokonaisuuden edustavuusluokkaa laskee viereinen turvetuotantoalue ja suojelualueeseen rajautuvat laajat metsäojitukset. Kivijärvenvuoman edustavuutta laskevat Teurajärven ja Iso Kivijärven vedenpinnanlaskujen yhteydessä kaivetut Teurajärvenoja ja Kivijärvenoja. Nämä toimenpiteet ovat vaikuttaneet alueen vesitalouteen kuivattamalla etenkin aapasoiden puustoisia reunaosia ja vaikuttaneet osaan puroista.

**Taulukko 6.** Teuravuoman–Kivijärvenvuoman Natura 2000-alueen Natura-luontotyyppien luonnontilaisuus ja edustavuus. Ensimmäinen luontotyyppi sisällä oleva toinen luontotyyppi on merkitty kursivoituna. Edustavuus 10 = erinomainen, 22 = hyvä, poikkeama ihmistoiminnan aiheuttama, 32 = merkittävä, poikkeama ihmistoiminnan aiheuttama, - = ei Natura-luontotyyppiä.

Koodi	Natura-luontotyyppi	10		22		-		Yht. ha
		%	ha	%	ha	%	ha	
3160	Humuspitoiset lammet ja järvet	29	100					29
3260	Pikkujoet ja purot	1	50	1	50			2
7310	Aapasuot*	910	18	4 109	82			5 019
7230	– aapasoihin sisältyvät letot	651	100					651
91D0	– aapasoihin sisältyvät puustoiset suot*	1 281	98	25	2			1 306
91D0	Aapasoiden ulkopuol. puust. suot*	44	100					44
9010	Luonnonmetsät*	469	100					469
	Ei Natura-luontotyyppiä					81		81
	Yhteensä	1 453	26	4 110	73	81	1	5 643

## 2.5 Uhanalaiset, silmälläpidettävät ja direktiivikasvilajit

Uhanalaisten lajien kartoitusta tehtiin luontotyyppikartoituksen yhteydessä vuonna 2002. Natura-alueelta laadittiin myös neljä kasviatlasruutua, joissa kussakin kartoitettiin putkilokasvit yhden neliökilometrin alalta. Tarkempi lajistokartoitus toisi todennäköisesti lisää uhanalaistietoa laajalta ja vähän tutkitulta aapasuoalueelta. Teuravuoman–Kivijärvenvuoman Natura- alueen aikaisemmat putkilokasvien havaintotiedot ovat vuodelta 1997. Isonuijasammaleesta (*Meesia longiseta*) ja kalkkijalossammaleesta (*Pseudo-calliargon lycopodioides*) on vanhoja ja epätarkkoja havaintotietoja vuodelta 1933; esiintymät ovat voineet sijaita nykyisellä turvetuotantoalueella.

Alueella esiintyvät uhanalaiset, silmälläpidettävät ja direktiivikasvit on esitetty taulukossa 7. Tiedot on tallennettu ympäristöhallinnon Hertta-järjestelmään. Merkittävin Natura- alueen uusista uhanalaishavainnoista on lapinsirppisammaleen löytyminen. Lapinsirppisammal oli luokiteltu Lapin alueella hävinneeksi ojitusten ja altaiden rakentamisen myötä. Lajistotietojen perusteella Teuravuoman–Kivijärvenvuoman alueen arvokkaimpia kohteita ovat Kivijärvenvuoman itäosassa sekä Teuravuoman pohjoisosassa sijaitsevat letot.

**Taulukko 7.** Teuravuoman–Kivijärvenvuoman Natura 2000-alueen uhanalaiset, silmälläpidettävät ja direktiivikasvit. EN= erittäin uhanalainen, VU= vaarantunut, NT= silmälläpidettävä, kans= Suomen kansainvälinen vastuulaji.

	Luonto-direktiivilaji	Uhanalais-luokka	Vanhat havaintopaikat	Uudet havaintopaikat
<b>Putkilokasvit</b>				
Lettosara <i>Carex heleonastes</i>		VU, kans.	-	1
Lettorikko <i>Saxifraga hirculus</i>	X	VU	-	2
Punakämmekkä <i>Dactylorhiza incarnata ssp. incarnata</i>		NT	2	-
<b>Sammalet</b>				
Lapinsirppisammal <i>Hamatocaulis lapponicus</i>	X	EN	-	2
Kiiltosirppisammal <i>Hamatocaulis vernicosus</i>	X	VU	-	3

## 2.6 Linnusto

Teuravuomalla–Kivijärvenvuomalla on tavattu yhteensä 96 lintulajia. Näistä havainnoista kaksi on vuodelta 1973 (kanahaukka ja lapinpöllö) ja kaksi vuodelta 1975 (lapasorsa ja pikkusirri).

Täydellinen lajilista sisältyy erikseen julkaistavaan luontoraporttiin. Tässä yhteydessä luetellaan vain uhanalaisiksi ja silmälläpidettäviksi luokiteltuja lajeja sekä direktiivilajeja.

Keski-Lapin Life- projektiin liittyvät linjalaskennat tehtiin 4.-7.6.2001 ja vesilintulaskennat 29.5.2003. Linjalaskennassa laskettiin kolme linjaa yhteispituudeltaan 7,9 km. Aiemmat linjat huomioiden Teuravuomalla–Kivijärvenvuomalla on laskettu 43,2 linjakilometriä. Alueittaisen lintutietouden kannalta on katsottu, että linjakilometrejä tulisi olla vähintään yksi jokaista maaneliökilometriä kohden, joten tavoitteesta on saavutettu noin 75%. Vesilintulaskennat kohdentuivat Teurajärveen, Pieneen ja Isoon Kivijärveen sekä Särkijärveen. Lintulaskentoja jatketaan kesällä 2004.

### *Uhanalaiset, silmälläpidettävät ja lintudirektiivin liitteen I lajit*

Teuravuoman–Kivijärvenvuoman lintulaskennoissa on havaittu 21 uhanalaista tai silmälläpidettävää lajia. Näistä yksi on luokiteltu erittäin uhanalaiseksi, kuusi vaarantuneeksi ja 14 silmälläpidettäväksi. Laskennoissa tavattiin 24 lintudirektiivin liitteen I lajia sekä 23 Suomen kansainvälistä vastuulajia.

**Taulukko 8.** Teuravuomalla–Kivijärvenvuomalla tavatut lintudirektiivin liitteessä I mainitut lajit sekä uhanalaiset ja silmälläpidettävät lajit (VU= vaarantunut, NT= silmälläpidettävä).

<b>Laji</b>	<b>Lintudirektiivi</b>	<b>Uhanalaisuusluokka</b>
Kuikka <i>Gavia arctica</i>	X	
Laulujoutsen <i>Cygnus cygnus</i>	X	
Metsähanhi <i>Anser fabalis</i>		NT
Lapasotka <i>Aythya marila</i>		VU
Uivelo <i>Mergus albellus</i>	X	
Ruskosuohaukka <i>Circus aeruginosus</i>	X	NT
Sinisuohaukka <i>Circus cyaneus</i>	X	NT
Sääksi <i>Pandion haliaetus</i>	X	NT
Tuulihaukka <i>Falco tinnunculus</i>		NT
Ampuhaukka <i>Falco columbarius</i>	X	VU
Metso <i>Tetrao urogallus</i>	X	NT
Teeri <i>Tetrao tetrix</i>	X	NT
Pyy <i>Bonasa bonasia</i>	X	
Kurki <i>Grus grus</i>	X	
Kapustarinta <i>Pluvialis apricaria</i>	X	
Lapinsirri <i>Calidris temminckii</i>		VU
Jänkäsirriäinen <i>Limicola falcinellus</i>		NT
Suokukko <i>Philomachus pugnax</i>	X	NT
Vesipääsky <i>Phalaropus lobatus</i>	X	
Liro <i>Tringa glareola</i>	X	
Naurulokki <i>Larus ridibundus</i>		VU
Pikkulokki <i>Larus minutus</i>	X	
Käki <i>Cuculus canorus</i>		NT
Lapinpöllö <i>Strix nebulosa</i>	X	
Hiiripöllö <i>Surnia ulula</i>	X	
Helmipöllö <i>Aegolius funereus</i>	X	
Palokärki <i>Dryocopus martius</i>	X	
Pohjantikka <i>Picoides tridactylus</i>	X	NT
Pikkutikka <i>Dendrocopos minor</i>		VU
Sinirinta <i>Luscinia svecica</i>	X	
Pensastasku <i>Saxicola rubetra</i>		NT
Isolepinkäinen <i>Lanius excubitor</i>		NT
Kuukkeli <i>Perisoreus infaustus</i>		NT

## 2.7 Maanilviäislajisto

Teuravuomalla–Kivijärvenvuomalla tehtiin maanilviäiskartoitusta kesällä 2002. Alueen kolmesta näytteenotto paikasta kaksi sijaitsi letolla ja yksi metsässä. Kultakin paikalta otettiin seulosnäyte ja jokaiselta paikalta saatiin myös keräysnäyte. Tällä näytemäärällä ei saada kattavaa käsitystä alueen maanilviäislajistosta, mutta tavoite eli yleiskäsityksen saaminen peruslajistosta, saavutettiin. Alueelta ei ole aiemmin kartoitettu maanilviäisiä.

Teuravuoman–Kivijärvenvuoman kartoituksissa löytyi yhteensä 15 maanilviäislajia, joista yksi oli etana ja loput kotiloita. Yksi löytyneistä lajeista on luokiteltu silmälläpidettäväksi: lettosiemenkotilo (*Vertigo geyeri*), joka kuuluu myös EU:n luontodirektiivin liitteessä II lueteltuihin lajeihin. Havainnot lettosiemenkotilosta ovat hajanaiset, mutta näin pohjoisessa sitä ole aiemmin havaittu. Täydellinen lajilista on luettavissa erikseen julkaistavasta luontoraportista.

## 2.8 Historia

### *Vanhat käyttömuodot*

Vanhoja käyttömuotoja kartoitettiin paikallisia kyläläisiä haastatteleamalla. Teuravuomalla–Kivijärvenvuomalla käytiin etenkin heinänteossa, mutta myös metsästys, marjastus ja tervanpoltto olivat tärkeitä käyttömuotoja. Alueella elettiin luontaistaloudessa ja suoalueen vanhat käyttömuodot tukivat lähikylien (Teurajärvi, Kurtakko, Venejärvi, Vaattojärvi ja Saarenputaa) asukkaiden elinkeinoja. Karjanhoito on ollut elinkeinona jo noin 1700-luvulta lähtien. Paine niittymaiden käyttöön säilyi aina 1900-luvulle asti. Jokivarteen levittäytyneelle talonpoikaisväestölle myös kalastus oli tärkeä elinkeino jo 1500-luvulta lähtien.

Tärkein niittoalue oli Naamijokivarressa, joka sijaitsee Natura- alueen ulkopuolella. Iso Kivijärvellä oli lukuisa määrä latoja ja niistä yksi on siirretty kesällä 2003 Särkijärven rantaan kunnostetulle niitylle. Iso Kivijärven pintaa laskettiin vuosina 1947–48 niittoalan kasvattamiseksi. Kivijärvenojassa on näkyvissä jäänteitä vanhasta tammesta. Samaan aikaan laskettiin myös Teurajärven pintaa. Betoninen tammi järven etelärannalla on edelleen paikoillaan. Järvi toimi luonnonravintolammikkona siian kasvattamiseksi. Teurajärven kylältä päin käytiin lehmipaimenessa Iso Kivijärvellä ja sinne kuljettiin Teurajärven yli rakennetun sillan kautta. Myös lampaita laskettiin vuomalle laiduntamaan. Niittokämpät olivat usein muutaman niittokunnan yhteisiä, joten niitä on ollut huomattavasti vähemmän kuin latoja. Niitto loppui pääosin vuonna 1956, mutta vielä senkin jälkeen teurajärveläiset tekivät alueella heinää.

Teuravuomalla–Kivijärvenvuomalla oli suuri merkitys hillastukselle ja hanhestukselle. Ansapyyntiä harjoitettiin, mutta se loppui sotien aikoihin. Sen sijaan kalassa ei jänkälammilla liiemmin käyty. Teurajärvi ja Kurtakkojärvi olivat kalaisempia ja siksi suolle ei vaivauduttu. Pikkulammilta pyydettiin sorsia.

Tervanpoltto oli hyvin leimallista tienoolle. Kurtakossa poltettiin tervaa niin omiin tarpeisiin kuin myyntiinkin. Tervaskannot kerättiin talvella, pilkottiin ja kasattiin haudaksi. Poltto oli monen miehen yhteistyötä. Tervanpoltto merkittävänä elinkeinona loppui sotien aikaan. Nykyään tervaa poltetaan Venejärvellä, mutta päätuloksi siitä ei enää liene.

Alueen itälaidalla Kurtakon ja Venejärven kylien välillä on kunnostettu Telatie-polku, joka on 1880-luvulla rakennettu pitkoksien varustettu posti- ja kauppapolku. Telatie on kunnostettu kahdes-

ti, ensimmäisen kerran 1920-luvulla ja toistamiseen 1999–2001. Osa polusta kulkee Natura- alueen poikki.

### *Muinaisjäännökset*

Vanhimmat Teuravuoman–Kivijärvenvuoman tienoon muinislöydöt viittaavat neoliittiseen kivilauteen. Löydöt ovat asuin- ja pyyntikuoppia ja liedensijoja. Löydetyistä työkaluista yleisimpiä ovat vihreäkivistä tehdyt talttamaiset esineet (terät, nuijat ja tuurat) ja kvartsi- iskokset. Lähimmät löydöt ovat Kurtakosta ja Venejärveltä; itse Natura- alueelta ei löytöjä ole tehty. Lisätietoja alueen esihistoriasta on luettavissa Eino Lappalaisen (2002) laatimasta monisteesta.

## **2.9 Yhteenveto**

Teuravuoman–Kivijärvenvuoman Natura 2000-alue muodostuu useasta laajasta aapasuokokonaisuudesta. Aapasuot eivät ole täysin luonnontilaisia, mikä johtuu ympäröivien alueiden ojituksista sekä Iso Kivijärven ja Teurajärven vedenpinnan laskemisesta. Natura- alueella on laajoja, luonnontilaisia rämeitä ja lettoja. Lajistollisesti arvokkaimmat letot sijaitsevat Teuravuoman pohjoisosassa sekä Kivijärvenvuoman itäosassa. Alueella esiintyviä uhanalaisia ja silmälläpidettäviä lettolajeja ovat punakämmekkä, lettosara, lettorikko, kiiltosirppisammal ja lapinsirppisammal. Kolme viimeksi mainittua lajia on myös luontodirektiivin liitteen II lajeja samoin kuin lettosiemenko-tilo, joka on luokiteltu silmälläpidettäväksi. Teuravuoma–Kivijärvenvuoma on yksi Keski-Lapin parhaita lintualueita.

Metsähallituksen luonnonsuojelun julkaisusarjassa julkaistaan erillinen luontoselvitys Keski-Lapin aapasoista. Julkaisussa esitetään yksityiskohtaisemmat tiedot Teuravuoman–Kivijärvenvuoman Natura 2000-alueen luonnosta.

# HOITO JA KÄYTTÖ

## 3 Hoidon ja käytön tavoitteet

### 3.1 Lakien ja säädösten asettamat tavoitteet

Suojelualueiden hoitoa ja käyttöä ohjaavat monet säädökset ja päätökset. Luonnonsuojelun tavoitteet ovat ensisijaisia hoidon ja käytön tavoitteita ja niiden asettamiin rajoihin on sovitettava alueen muut käyttömuodot. Hoidon ja käytön tavoitteiden tulee noudattaa luonnonsuojelulakia ja -asetusta.

**Luonnonsuojelulain** yleiset tavoitteet ovat luonnon monimuotoisuuden ylläpitäminen, luonnonkauneuden ja maisema-arvojen vaaliminen, luonnonvarojen ja luonnonympäristön kestävä käytön tukeminen, luonnontuntemuksen ja yleisen luonnonharrastuksen lisääminen sekä luonnontutkimuksen edistäminen. Teuravuoman–Kivijärvenvuoman soidensuojelualue on perustettu vanhan luonnonsuojelulain aikana, mutta noudatettavat tavoitteet tulevat ns. uudesta luonnonsuojelulaista sekä -asetuksesta (vuodelta 1997). Kestävällä käytöllä tarkoitetaan luonnonvarojen käyttöä ekologisesti, taloudellisesti, sosiaalisesti ja kulttuurisesti kestäväällä tavalla.

**Luonnonsuojeluasetuksessa** säädetään luonnonvaraisten, erityisesti uhanalaisten ja EU:n luontodirektiivissä mainittujen, eliölaajien ja luontotyyppien seurannan järjestämisestä. Tavoitteena on eliölaajien ja luontotyyppien suotuisan suojelutason saavuttaminen ja ylläpitäminen. Asetuksessa vastuutetaan suojelualueiden hoidon ja käytön järjestäminen niitä hallinnoiville viranomaisille tai laitoksille.

**Soidensuojeluohjelman** tavoitteena on säilyttää alkuperäistä suoluontoa. Suojelun perusteita ovat mm. suoalueen vesitaloutteen ja pinnanmuodostukseen liittyvät erityispiirteet sekä alueella esiintyvien eri suotyyppien ja suolintujen määrä ja jakauma. Lisäksi on otettu huomioon suolla esiintyvät uhanalaiset eliölaajit, kohteen tutkimus- ja opetuskäyttö sekä sen maisemallinen merkitys. Erityisesti kiinnitetään huomiota Perä-Pohjolan soiden osalta kahlaajien ja vesilintujen, erityisesti metsähänhen, sekä lettojen ja niistä riippuvaisten kasvilajien suojeluun. Ohjelmassa todetaan, että luonnonsuojelutarkoituksiin hankituilla alueilla ei suoriteta metsätaloudellisia toimenpiteitä. Soidensuojeluohjelmassa todetaan, että Teuravuoma–Kivijärvenvuoma on edustava lettojen näytealue ja Länsi-Lapin tärkein suokokonaisuus.

### 3.2 Natura 2000 –ohjelman asettamat tavoitteet

Natura 2000 -ohjelman avulla pyritään keräämään yhdenmukaista tietoa Euroopan yhteisön alueen luonnonsuojelukohteista ja vaalimaan luonnon monimuotoisuutta koko Euroopan tasolla. EU:n luonto- ja lintudirektiivit määrittelevät ne lajit ja luontotyypit, joiden suojelemiseksi Natura -verkosto perustetaan. Teuravuoma–Kivijärvenvuoma on otettu Natura -verkostoon sekä luonto- (SCI-alueet) että lintudirektiivin (SPA-alueet) perusteella. Luontodirektiivin suojelutavoitteena on turvata SCI- alueiden luontodirektiivien liitteen I mukaisten luontotyyppien ja liitteen II mukaisen lajien suotuisa suojelutaso. Lintudirektiivin tavoitteena on suojella SPA- alueiden lintudirektiivin liitteessä I mainittujen lintulajien elinympäristöjä lajien eloonjäämisen ja lisääntymisen turvaamiseksi.



### 3.3 Ramsarin sopimus

Ramsarin kansainvälinen sopimus solmittiin Iranin Ramsarissa vuonna 1971 ja sen tavoitteena on suojella merkittäviä kosteikkoja ja niiden biologista monimuotoisuutta sekä erityisesti kosteikosta riippuvaista linnustoa. Allekirjoittajamaiden on mm. edistettävä listaan kuuluvien alueiden suojelua ja niiden käytön viisasta suunnittelua. Teuravuoman–Kivijärvenvuoman liitettiin Ramsar-kohteeksi vuonna 2004. Alueen suojelun tavoitteet toteutuvat Ramsarin sopimuksen mukaisesti, mikäli sen hoito- ja käyttösuunnitelmassa toteutetaan Natura 2000-alueilta vaadittavaa suunnittelua. Luonnonsuojelulain 4§ velvoittaa toimimaan kansainvälisten sopimusten mukaisesti.

### 3.4 Metsähallituksen asettamat tavoitteet

Edellä mainittujen säädösten ja Natura 2000 –verkoston asettamien tavoitteiden pohjalta on asetettu seuraavat Metsähallituksen tavoitteet Teuravuoman–Kivijärvenvuoman hoidon ja käytön osalta.

#### *Alueen hallinnan tavoitteet*

Natura- alueen hallinnan yhdenmukaistaminen pyritään toteuttamaan mahdollisimman pian. Alueella sijaitsevat yksityismaat pyritään hankkimaan valtiolle. Soidensuojeluohjelman ja Natura 2000-verkoston puitteissa luonnonsuojelutarkoituksiin hankitut palstat liitetään jo olemassa olevaan suojelukiinteistöön.

#### *Luonnon suojelun tavoitteet*

Teuravuoma–Kivijärvenvuoman soidensuojelualue on osa Keski-Lapille tyypillisten aapasoiden suojeluverkostoa. Keskeisin tavoite on suojella aapasuoloontoa ja sen eliöstöä sekä turvata suoympäristön ja maisemallisen kokonaisuuden säilyminen. Metsähallituksella on vastuu alueella esiintyvien Natura 2000 -luontotyyppien sekä direktiivi- ja uhanalaislajien suojelusta. Tavoitteena on myös alueen metsien säilyminen luonnontilaisina tai kehittyminen luonnontilan suuntaan. Luonnon suojelun tavoitteisiin pääsemiseksi on tärkeää pitää kaikenlaiset lajistoja häiritsevät ja luontotyypejä muuttavat tekijät mahdollisimman vähäisinä.

Aapasuot on luontodirektiivin liitteessä I nimetty erityisen tärkeäksi eli priorisoiduksi luontotyyppiä. Priorisoidut luontotyypit ovat vaarassa hävitä ja niiden suojelusta on otettu erityinen vastuu Euroopan unionin alueella. Aapasoiden suojelusta on Suomella suuri vastuu, koska suuri osa Euroopan unionin aapasoista sijaitsee Suomessa. Alueen suojelun keskeisimpiä tavoitteita on aapasuoloannon säilyminen luonnontilassa ja palauttaminen luonnontilaan.

Aapasuot ovat arvokkaita linnustonsuojelukohteita. Ne tarjoavat lisääntymis- ja ruokailuympäristön monille lajeille johtuen ympäristön monimuotoisuudesta. Myös levähdyspaikkoina ne ovat merkittäviä muuttaville lajeille. Teuravuomalla–Kivijärvenvuomalla on tavattu 24 lintudirektiivin liitteen I lajia ja 21 uhanalaista tai silmälläpidettävää lintulajia. Alueen suojelun tärkeimpiä tavoitteita on linnuston elinympäristön säilyminen vähintään nykyisellä tasolla. Uhkaksi linnustolle saattaa muodostua rakentaminen, jonka myötä alueen saavutettavuus on parantunut ja siten metsästyspaine ja muut häiriöt voivat lisääntyä.

Letot ovat voimakkaasti vähentyneet ja harvinaistuneet maanviljelyksen ja metsätalouden takia. Suomessa enää pieni osa alkuperäisistä letoista on luonnontilassa. Lettojen vähenemisen vuoksi

myös useat lettolajit ovat muuttuneet uhanalaisiksi. Teuravuomalla–Kivijärvenvuomalla on lettoja 651 hehtaaria ja alueella esiintyy kuusi uhanalaista tai silmälläpidettävää lettolajia. Luonnon suojelun tavoitteena on alueella sijaitsevien lettojen ja lettolajiston suojelu.

Luonnonmetsät on luontodirektiivin liitteessä I nimetty erityisen tärkeäksi eli priorisoiduksi luontotyyppiä, joita on Euroopan unionin alueella pääasiassa vain Suomessa ja Ruotsissa. Suomessa luonnonmetsät painottuvat Itä- ja Pohjois-Suomeen. Teuravuomalla on 469 hehtaaria luonnonmetsiä, joissa on merkittäviä määriä lahoppua. Luonnonmetsien suojelu kuuluu alueen suojelutavoitteisiin.

Puustoiset suot on myös luontodirektiivin liitteessä I nimetty erityisen tärkeäksi eli priorisoiduksi luontotyyppiä. Puustoiset suot eli rämeet ja korvet ovat Suomessakin olleet laajasti ojitusten ja hakkuiden kohteena, joten puustoltaan ja vesitaloudeltaan luonnontilaiset puustoiset suot alkavat olla harvinaisia. Teuravuomalla–Kivijärvenvuomalla on 1 350 hehtaaria puustoisia soita, joiden säilyminen on yksi alueen suojelun tavoitteista.

Pohjois-Suomessa suoniityt ovat olleet oleellinen osa entisaikojen karjataloutta. Myös Teuravuomalla–Kivijärvenvuomalla on ollut laajoja luontaisia ja järvien laskun myötä syntyneitä suo- ja luhtaniittyjä latoineen. Perinnemaisemien hoitotyöryhmän mietinnön mukaan Lapin alueella on erityisvastuu suoniittyjen, tulvaniittyjen, kotojen ja kyläkenttien hoidon edistämiseksi, mitä Metsähallituksen suoniittyjen hoito tukee. Tavoitteena on hoitaa suoniittyä perinnemaiseman ylläpitämiseksi.

### *Muun käytön tavoitteet*

Luonto-opastuksen tavoitteena on tarjota kävijöille monipuolista tietoa alueen luonnosta ja historiasta. Maastossa sijaitsevien opastustaulujen lisäksi alue ja sen luonto- ja retkeilytiedot tullaan sisällyttämään Metsähallituksen uusiin Internet-sivuihin ([www.luontoon.fi](http://www.luontoon.fi)) ja Keski-Lapin kohteista laadittavaan alue-esitteeseen.

Teuravuoman–Kivijärvenvuoman retkeilyrakenteet tarjoavat mahdollisuuden tutustua suoluontoon ja alueella voivat retkeillä lähes kaiken ikäiset ja –kuntoiset luonnosta kiinnostuneet. Kohde sopii erityisen hyvin päiväkävijöille mutta myös yöpyminen on mahdollista. Opastusmateriaalin avulla pyritään lisäämään luontotietoutta sekä ihmisten kiinnostusta luontoon ja omaan lähiympäristöönsä. Myös matkailijoiden on helppo käydä tutustumassa alueen suoluontoon. Palvelurakenteet luovat edellytyksiä luontomatkailun yritystoimintaan ja tukevat siten paikallista elinkeinotoimintaa ja työllisyyttä. Alue pyritään säilyttämään mahdollisimman luonnontilaisena virkistys-, retki- ja lintukohteena. Porotaloutta ja metsästystä harjoitetaan kestävän käytön periaatteiden mukaisesti.

## 4 Maankäytön vyöhykkeet

Alue on syrjävyöhykettä lukuun ottamatta noin hehtaarin kokoista perinnebiotoopin hoitokohdetta, joka muodostaa kulttuurivyöhykkeen. Syrjävyöhykkeen tavoitteena on mahdollisimman luonnontilainen alue, jolle voidaan rakentaa vähäistä palveluvarustusta. Teuravuoma–Kivijärvenvuomalle on rakennettu Keski-Lapin Life- projektin yhteydessä pitkospuureitti, kaksi lintutornia sekä kaksi laavaa oheisrakenteineen. Näiden rakenteiden lisäksi ei tällä hetkellä ole tavoitteena rakentaa uutta palveluvarustusta, mutta olemassa olevaa varustusta voidaan käytön mahdollisesti lisääntyessä täydentää. Aluetta voidaan käyttää luontaiselinkeinojen tarpeisiin ja alueen erämaaluonteeseen soveltuviin matkailupalveluihin sekä jokamiesretkeilyyn. Matkailun yritystoiminnasta tulee laatia Metsähallituksen kanssa sopimus. Järjestyssäännöllä voidaan rajoittaa alueen käyttömuotoja, mikäli se katsotaan tarpeelliseksi. Tällä hetkellä järjestyssäännölle ei ole tarvetta, kuten ei myöskään ole rajoitusvyöhykkeen perustamiselle.

## 5 Luonnon suojeleminen ja hoito

### 5.1 Luonnontilan säilyttäminen

Teuravuoman–Kivijärvenvuoman Natura 2000-alueen luonnon suojelun tavoitteisiin kuuluu linnuston, aapasoiden, lettojen, puustoisten soiden ja luonnonmetsien suojeleminen. Teuravuoman–Kivijärvenvuoman Natura 2000-rajauksen mukaisen maanhankinnan ja suojelun toteuduttua pystytään pääosin turvaamaan alueen vesitaloudellisen tilan säilyminen, mikä on oleellinen osa suoympäristöjen suojeleminen.

Teuravuoman eteläosa rajautuu turvetuotantoalueeseen ja Metsähallituksen metsätalouskäytössä olevaan ojitusalueeseen. Metsähallituksen ohjeiden mukaan suojelualueen läheisyydessä toimiesissa toimenpiteet suunnitellaan metsätalouden ja luonnonsuojelun yhteistyönä, mikä otetaan huomioon mahdollisia kunnostusajituksia suunniteltaessa. Metsähallituksen periaatepäätöksen mukaisesti soidensuojelualueiden metsissä ei harjoiteta metsätaloutta ja alueen metsät säilytetään luonnontilaisina.

Teurajärven maavalli sortui betonipadon ympäriltä talvella 2003, jonka seurauksena järven pinta laski. Pato on sen jälkeen kunnostettu talvikaudella 2003–2004. Metsähallituksen osalta vastuu padon korjauskustannuksista jakautuu Perä-Pohjolan luontopalveluiden ja metsätalouden tulosityksiköiden kesken. Padon uudelleen sortuminen voi aiheuttaa tulvia padon alapuolisiin vesistöihin. Teurajärven säännöstely vaikuttaa myös suoalueella.

### 5.2 Lajiston suojeleminen

Linnuston suojeleminen on Teuravuoman–Kivijärvenvuoman tärkeimpiä suojelemitavoitteita. Alueen säilyminen luonnontilaisena on edellytys monipuolisen lajiston elinmahdollisuuksille. Alueen lintulajistoa kartoitettiin kesällä 2001 ennen reitistön rakennustöitä, jolloin reitistön linjausta muutettiin suojelellisista syistä. Rakentamisella ja siitä seuraavalla käytön lisääntymisellä saattaa olla häiritsevää vaikutusta joidenkin lajien menestymiselle. Metsähallitus seuraa riistakantojen kehitystä yhdessä Riista- ja kalatalouden tutkimuslaitoksen kanssa. Metsähallitus voi myös tarvittaessa

ohjata lupametsästäystä yhdessä paikallisen riistanhoitoyhdistyksen kanssa, jos metsähanhen tai muun riistaeläimen kanta vähenee merkittävästi tai jos metsästyksestä aiheutuu uhkaa muun lajiston menestymiselle.

Teuravuoman–Kivijärvenvuoman Natura 2000-alueen luonnon suojelu tavoitteisiin kuuluu uhanalaisen lettolajiston suojelu. Soiden, etenkin lettojen, luonnontilan säilyttämisen myötä turvataan uhanalaisen lajiston elinoloja.

### **5.3 Ennallistaminen**

Teuravuoman–Kivijärvenvuoman Natura 2000-alueen länsireunalla sijaitsee 80 hehtaarin ojitusalue, joka ennallistetaan Keski-Lapin Life- hankkeeseen liittyen vuonna 2004. Ojitusalueelle on laadittu ennallistamissuunnitelma. Soiden ennallistamisella pyritään palauttamaan suon vesitaloudellinen tila ja tämän myötä kasvillisuus luonnontilaiseksi. Ennallistamisalue on esitetty kuvassa 4. Tarkemmat tiedot ja yksityiskohtainen kartta alueesta sisältyvät ennallistamissuunnitelmaan (kts. kpl 11). Ennallistumista seurataan Metsähallituksen ennallistamisohjeiden mukaisella hoito-seurannalla. Alueen luonnonmetsiin kuulumattomilla metsäalueilla ei katsota olevan ennallistamistarvetta, vaan ne jätetään kehittymään luontaisesti.

Iso Kivijärven vedenpinnan nostamisen tarve alkuperäiselle tasolle tulisi selvittää ja laatia tarvittaessa suunnitelma. Järvi on yksityistä aluetta ja kuuluu siten Lapin ympäristökeskuksen toimialueeseen. Vedenpinnan nostolla lisättäisiin Kivijärvenvuoman aapasuoalueen luonnontilaisuutta ja edustavuutta.

### **5.4 Luonnonhoito**

Teuravuoman–Kivijärvenvuoman Natura 2000-alueen luonnon suojelun tavoitteisiin kuuluu perinneympäristöjen hoito. Alueella ja sen läheisyydessä on ollut laajoja luhtaniittyjä. Teurajärven ja Iso Kivijärven vedenpintaa on laskettu vuosina 1947–1948 heinän tuottamiseksi. Natura- alueella sijaitsevan Iso Kivijärven ympärillä on ollut kymmeniä latoja. Nykyään nämä luhtaniityt ovat pusikoituneet.

Kivijärvenvuomalla Särkijärven pohjoispuolella on aloitettu vanhan luhtaisen suoniityn hoito vuonna 2003 Keski-Lapin Life- hankkeeseen liittyen. Niitylle on siirretty myös vanha lato Iso Kivijärveltä. Hehtaarin laajuiselle niitylle on laadittu hoitosuunnitelma. Suoniityn kasvillisuutta seurataan viiden vuoden välein tehtävällä yleispiirteisellä lajistokartoituksella. Luhtaniityn hoidolla pyritään perinnemaiseman ylläpitämiseen ja paikallishistorian esilletuomiseen pitkospuureitin varrella. Niityn sijainti on esitetty kuvassa 4. Tarkemmat tiedot ja yksityiskohtainen kartta hoitoalueesta sisältyvät hoitosuunnitelmaan (kts. kpl 11).

### **5.5 Seuranta**

Alueen Natura-luontotyyppien ja direktiivilajien mahdollinen seuranta järjestetään osana valtakunnallista seurantaverkostoa. Ympäristöhallinto ei ole vielä määritellyt seurantaohjeita eikä seurantaverkostoa. Osa uhanalaisista lajeista kuuluu Metsähallituksen oman vuosittaisen seurannan piiriin.

Suon ennallistamisen vaikutuksia seurataan Metsähallituksen ennallistamisohjeiden mukaisella hoitoseurannalla. Suoniityn kasvillisuutta seurataan viiden vuoden välein tehtävällä yleispiirteisellä lajistokartoituksella.

Metsähanhen pesimätuloksen seuraamiseksi on tulossa metsähanhityöryhmän työnä ohjeistus viimeistään vuoden 2004 aikana. Metsähanhen menestystä seurataan resurssien puitteissa. Teuravuomalla–Kivijärvenvuomalla seuranta keskitetään pääasiassa rakennetun reitin ympäristöön. Havainnointityöhön pyritään saamaan vapaaehtoisia tai esimerkiksi riistanhoitoyhdistysten jäseniä. Mahdollista häiriön vaikutusta lintulajistoon seurataan linjalaskennoin reitin varrella.

## 6 Kulttuuriarvojen suojelu

Heinänteosta on jäljellä muutamia latoja Iso-Kivijärven rannalla. Yksi näistä ladoista on siirretty perinnebiotoopin hoitokohteelle Särkijärven rantaan. Iso Kivijärven ja Teurajärven pintaa laskettiin vuosina 1947–48 niittoalan kasvattamiseksi. Kivijärvenojassa on vanha tammi vielä osin nähtävissä ja Teurajärven rannalla on betoninen pato. Iso-Kivijärvi on vielä sillä tasolla, jolle se laskettiin.

Alueen itälaidalla Kurtakon ja Venejärven kylien välillä on kunnostettu Telatie-polku, joka on 1880-luvulla rakennettu pitkoksien varustettu posti- ja kauppapolku. Telatie on kunnostettu kahdesti, ensimmäisen kerran 1920-luvulla ja toistamiseen vuosina 1999–2001. Osa polusta kulkee Natura-alueen poikki ja vanhoja kerrostumia on paikoin kaivettu esiin.

Särkijärven niitty niitetään vähintään kahden vuoden välein. Niityn hoidosta tehdään hoitosopimus. Niityn raivauksella ja niitolla pyritään parantamaan niitosta hyötyvien kasvilajien elinmahdollisuuksia. Niityn kuntoa ja kasvillisuutta seurataan viiden vuoden välein tehtävällä yleispiirteisellä lajistokartoituksella.

# 7 Luonnon käyttö

## 7.1 Retkeily

Teuravuoman–Kivijärvenvuoman suojelualueella saa liikkua lihasvoimin jokamiesoikeuksien puitteissa sekä kesällä että talvella. Alueella ei ole rajoitusvyöhykettä, joka rajoittaisi liikkumista. Väliaikainen leiriytyminen on sallittu jokamiesoikeuksien perusteella. Tulenteko on sallittu vain rakennetuilla tulipaikoilla. Alueella liikkuvat lähinnä retkeilijät, marjastajat ja metsästäjät. Alueella ei ole vesiretkeilyyn sopivia vesistöreittejä.

Alueelle on rakennettu vuosina 2002–2003 noin 8 kilometriä pitkä retkeilyreitti Teurajärveltä Särkilehtoon. Reitin rakentaminen kuului Keski-Lapin Life- projektin osahankkeeseen ”Luontopolut ja virkistyskäytön rakenteet”. Retkeilyreitit varrella Saarilammensaajossa ja Särkilehdossa aivan suojelualueen rajalla on laavut oheisrakenteineen. Teurajärven rannalla ja alueen koillisnurkan ulkopuolella on lintutornit. Polun varrella on 11 luonto-opastustaulua ja retkeilyn ohjaukseen liittyviä opastauluja. Särkilehdossa reitti yhtyy Telatiehen. Telatie kulkee Venejärveltä Kurtakkoon ja sen varrella on neljä laavu- tai tulipaikkaa. Etäisyys Särkilehdosta kumpaankin kylään on noin 5 kilometriä. Teuravuoma–Kivijärvenvuoma sijaitsee Ylläksen läheisyydessä, mistä toivotaan suoluonnosta kiinnostunutta asiakaskuntaa alueelle. Alueen palveluvarustus on esitetty kuvassa 4.

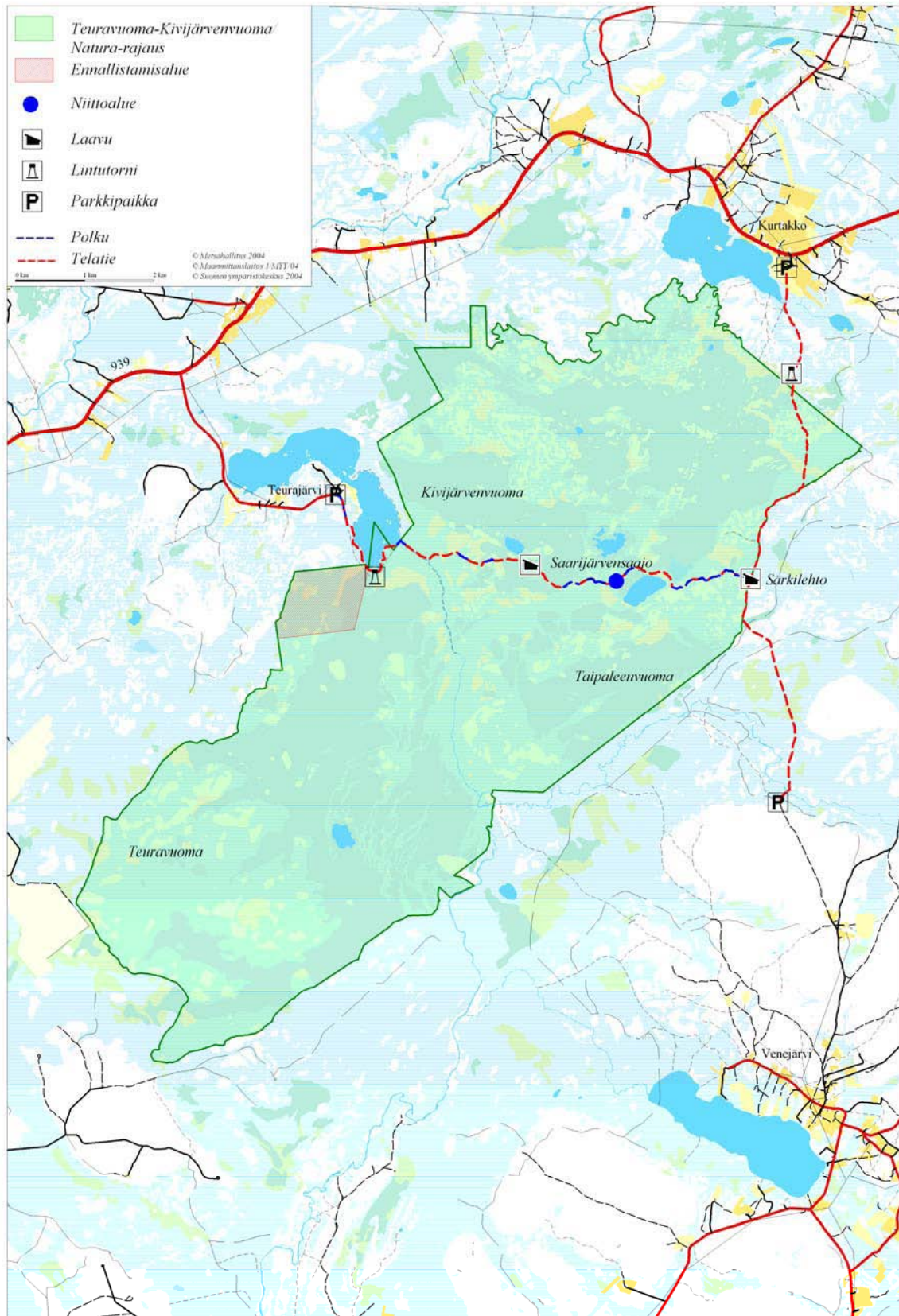
Suomatkailu on suhteellisen uusi luontomatkailun osa-alue, jota kohtaan mielenkiinnon odotetaan lisääntyvän ja jolla voi olla suurikin kasvupotentiaali. Palvelurakenteilla tarjotaan mahdollisuus tutustua ohjatusti suoluontoon. Kolarin alueella toimii lukuisia ohjelmapalveluyrityksiä, jotka voivat hyödyntää rakenteita. Lapin ympäristökeskuksessa on ollut suunnitteilla invapitkosreitti Teurajärven ympäri. Mikäli hanke toteutuu, voidaan Metsähallituksen hallinnoimalla alueella antaa lupa pitkosten leventämiseen.

Tavoitteena on tarjota mahdollisuuksia päiväretkeilyyn ja luonnontuntemuksen parantamiseen alueen eliöstöä häiritsemättä. Palvelurakenteiden ja maasto-opastusmateriaalin avulla pyritään lisäämään luontotietoutta sekä ihmisten kiinnostusta luontoon ja omaan lähiympäristöönsä. Myös matkailijoiden on helppo käydä tutustumassa alueen suoluontoon. Alue pyritään säilyttämään mahdollisimman luonnontilaisena virkistys-, retki- ja lintukohteena. Rakenteiden ja opastuksen avulla pyritään välttämään kävijäpaine reitistön ulkopuolella.

Lisääntynyt retkeily voi aiheuttaa lähinnä roskaantumista. Reitistö mahdollistaa entistä helpomman pääsyn suon keskiosiin, mistä saattaa seurata häirinnän lisääntymistä. Aluetta valvovat Metsähallituksen erätarkastajat ja muu henkilökunta, ja mikäli retkeilystä todetaan aiheutuneen haittaa, voidaan tarkempaa seurantaa järjestää. Käyntimääriä seurataan kävijälaskurein, joita asennetaan lähtöpaikoille. Nykyiset rakenteet mahdollistavat käyntimäärien huomattavan kasvun, joten retkeilyn aiheuttamat riskejä ovat maaston kuluminen ja luonnon häiriintyminen.

## 7.2 Marjastus ja sienestys

Marjastus ja sienestys ovat jokamiehen oikeuksiin perustuvia käyttömuotoja, joita ei ole tarpeen rajoittaa. Alueelle ei myönnetä maastoliikennelupia näihin tarkoituksiin.



**Kuva 4.** Teuravuoman–Kivijärvenvuoman palvelurakenteet sekä ennallistamis- ja niittoalueet.



### 7.3 Kalastus

Alueen vesistöt ovat pääosin yksityisiä tai yhteisiä vesialueita (kts. kappale 12). Pilkkiminen ja onkiminen ovat sallittuja jokamiesoikeuksien perusteella. Kalastusta säätelee kalastuslaki eikä alueen liittäminen Natura 2000 –verkostoon siihen vaikuta.

Teurajärnessä on viljelty siikaa vuosina 1970–85, mutta kala ei ole menestynyt. Myös ahventa ja nieriää on istutettu, mutta kasvatus ei ole onnistunut. Teurajärven osakaskunta toimii suojelualueella, ja sille kuuluvat vedet ovat Teurajärvi (osin) sekä Iso ja Pikku Kivijärvet. Nykyisin kalastus on lähes yksinomaan hauen kevätkalastusta Teurajärnessä ja Kivijärvillä. Kalaa pyydetään verkoilla, rysillä ja katiskoilla, harvemmin myös virvelillä.

Tavoitteena on alkuperäisten kalalajien ja –kantojen säilyminen sekä kotitarve- ja virkistyskalastuksen jatkuminen. Alueen valtionvesiin ei tehdä kalaistutuksia, jotta luonnollinen kalakanta ei häiriintyisi. Lupia seisoville pyydyksille voidaan myöntää valtionvesiin. Myös veneenpitoon voidaan myöntää lupa. Vesialueiden osakkaille ja maanomistajille voidaan myöntää maastoliikennelupa kalastusta varten. Kulkuoikeus määritellään sopimuksella tai tarvittaessa maanmittaustoimintuksella. Kalastuksen aiheuttamia riskejä ovat kalastukseen liittyvän maastoliikenteen aiheuttama maaston kuluminen ja vieraiden kalalajien istutukset yksityisvesiin.

### 7.4 Metsästys

Metsästystä säätelee metsästyslaki. Paikkakuntalaisilla on oikeus metsästää kotikunnassaan valtion omistamilla alueilla. Teuravuoman–Kivijärvenvuoman suojelualueeseen liitettävien palstojen siirrettyä valtion hallintaan em. metsästysoikeus laajenee hankituille palstoille. Rauhoitus sopimuksella suojeltujen yksityismaiden osalta metsästyksestä sovitaan sopimuksessa. Metsähallituksen ja toisen osapuolen välisiä voimassa olevia metsästysvuokrasopimuksia ei alueella ole. Hoito- ja käyttösuunnitelmalla ei ohjata yksittäisten alueiden riistanhoitoa tai metsästystä, vaan päätökset niistä tekee riistanhoitopiiri. Riistanhoitoyhdistys voi antaa suosituksia alueen riistakannan verotuksesta.

Tavoitteena on, että metsästys jatkuu metsästyslain mukaisesti nykyisellä käytännöllä ja että Metsähallituksen ja riistanhoitoviranomaisten tiiviillä yhteistyöllä saavutetaan kattava riistakantojen seuranta sekä kestävä taso riistan verotuksessa. Mikäli riistakantojen kehitys vaatii toimenpiteitä, vastaavat niistä riistaviranomaiset. Metsähallituksen ja riistaviranomaisten yhteistyötä syvennetään tarpeellisen tiedon keräämiseksi ja reagoimisvalmiuden kehittämiseksi. Mikäli riistakantojen kehitys laajemmin sitä edellyttää, Teuravuoma–Kivijärvenvuoma voi suojelualueena toimia rajoitusosana riistanhoitopiirin sisällä, jolloin myös lupametsästystä voidaan tarvittaessa rajoittaa. Metsähallitus myöntää luvan kaadetun eläimen hakuun alueelta moottoriajoneuvolla.

Vastuu riistakantojen kestävästä käytöstä ja sen suunnittelusta on riistanhoitopiirillä ja -yhdistyksillä. Metsähanhikannan seuranta järjestetään resurssien puitteissa yhdessä riistanhoitoyhdistyksen ja metsästysseurojen kanssa. Metsästystä valvovat Metsähallituksen henkilökunta sekä metsästyslain 88§:ssä mainitut viranomaiset. Metsästyksen aiheuttamia riskejä ovat vaikutukset riistakantoihin, muiden lajien mahdollisen häirinnän lisääntyminen, leiriytymisen aiheuttama roskaaminen, luvaton tulenteko ja turvallisuuskysymykset.



## 7.5 Poronhoito

Teuravuoma–Kivijärvenvuoma sijaitsee Kolarin paliskunnan alueella. Poronhoito ja siihen liittyvä liikkuminen, myös moottorivoimin, ovat sallittuja poronhoitolakiin nojautuen. Teuravuoma–Kivijärvenvuoma on paliskunnalle syrjäistä aluetta; poroja siellä liikkuu kesäaikaan 200–400 yksilöä. Naamijoki pidättelee valtaosaa paliskunnan poroista alueen eteläpuolella. Pääosin porot viihtyvät alueen etelälaidalla lähellä turvetuotantoaluetta. Talvisin porot liikkuvat koko alueen laajuudella, ja silloin koko alueella liikutaan myös kelkalla. Alueella ei ole keinoruokintaa. Mönkijällä liikutaan vasanmerkinnän aikoihin. Keskustelussa paliskunnan kanssa on sovittu, ettei keinoruokintaa aloiteta. Kesäaikaisen maastoliikenteen osalta paliskunta pyrkii välttämään kulkemista suojelualueen koillisnurkassa, missä on uhanalaisten lajien esiintymiä.

Tavoitteena on, että poronhoitoa harjoitetaan poronhoitolain mukaisesti. Lisäksi kesäaikainen maastoliikenne ja keinoruokinta, mikäli niiden aloittamiseen on paineita, pyritään pitämään vähäisenä. Paliskunnan kanssa neuvotellaan tavoitteiden saavuttamiseksi. Poronhoidon pysyvät rakennelmat pyritään sijoittamaan suojelualueen ulkopuolelle, mutta väliaikaiset rakenteet voidaan toteuttaa poronhoitolain mukaisesti vain ilmoittamalla siitä Metsähallitukselle. Metsähallitus seuraa maastoliikenteen vaikutuksia alueen luontoon. Poronhoidon aiheuttamia riskejä ovat maaston ja kasvillisuuden kuluminen, tulokaskasvien leviäminen sekä ravinnetasapainon muutokset.

## 7.6 Puuston käyttö

Metsähallitus on luopunut soidensuojelualueiden metsätalouskäytöstä 24.1.1994 tehdyllä päätöksellä. Soidensuojeluohjelman mukaan luonnonsuojelutarkoituksiin hankituilla alueilla ei suoriteta metsätaloudellisia toimenpiteitä. Alueen vanhimmat luonnonmetsät ovat yli 200-vuotiaita. Metsätalouskäyttö on ollut hyvin vähäistä eikä siitä ole muita jälkiä nähtävissä kuin paikoitellen lehtipuuvaltaiset metsät. Metsien rakenteesta on kerrottu enemmän kappaleessa 2.4.

Tavoitteena on, että alueen puustoa ei hakata ja että tarvittava käyttöpuu tuodaan alueen ulkopuolelta. Puuston annetaan kehittyä luonnollisen sukkession kautta. Tavoitteena on metsien luonnontila tai kehittyminen kohti luonnontilaa. Luonnonkulot sallitaan jänkäsaarekkeissa.

Alueen puustoa ei käytetä mihinkään tarkoituksiin, esimerkiksi rakennus- tai polttopuuna. Puustonkäytöstä rauhoitussopimuksella suojeluilla palstoilla sovitaan rauhoitussopimuksessa ja se voi poiketa muun alueen puustonkäytöstä. Metsähallitus valvoo, ettei esimerkiksi keloja tai pahkoja oteta alueelta. Puuston käytöstä aiheutuvia riskejä ovat luvattomasta puunkäytöstä aiheutuva lahoppuun väheneminen, puuston rakenteen luonnonmukaisuuden väheneminen, haitat lahoppuustoa vaativalle lajistolle ja maisemalliset haitat alueen erämaiselle ilmeelle.

## 7.7 Matkailun yritystoiminta

Teuravuomalla–Kivijärvenvuomalla arvioidaan olevan mahdollisuuksia luontomatkailun yritystoiminnalle. Lähellä sijaitsevan Ylläksen hiihtokeskuksen vierailijoista toivotaan Teuravuoma–Kivijärvenvuomallekin asiakaskuntaa. Ympäristössä on lukuisia ohjelmapalveluyrityksiä, jotka voivat mahdollisesti laajentaa yritystoimintaansa alueelle. Kolarissa järjestettiin vuosina 2002–2003 suo-opaskoulutus. Toistaiseksi yritystoimintaa ei vielä suuressa laajuudessa ole.

Metsähallituksen kestävä luontomatkailun periaatteissa otetaan huomioon niin ekologinen, sosiaalinen, kulttuurinen kuin taloudellinenkin kestävyys. Pääperiaatteet ovat, että luontomatkailu ei vaaranna luontoarvoja ja kuormittaa ympäristöä mahdollisimman vähän. Retkeilijöiden luonto- ja kulttuuritietämys sekä hyvinvointi paranevat luonnonympäristössä liikkumisen kautta. Luontomatkailulla pyritään vaikuttamaan myönteisesti paikalliseen talouteen ja työllisyyteen.

Palvelurakenteet luovat edellytyksiä luontomatkailun yritystoiminnalle. Matkailun tavoitteena on kävijöiden luontotietouden lisääntyminen ja positiivinen luonnonsuojeluasenne. Tavoitteena on myös mahdollisimman vähäiset yritystoiminnan aiheuttamat häiriöt. Matkailutoiminta pyritään kohdentamaan reitistölle ja sen tulee noudattaa Metsähallituksen luontomatkailun periaatteita. Metsähallitus pyrkii tekemään sopimukset alueella toimivien matkailuyrittäjien kanssa. Yrittäjät perehdytetään Metsähallituksen ympäristö- ja laatuvaatimukseen sekä luontomatkailun periaatteisiin sekä ohjataan käyttämään olemassa olevia rakenteita. Luontomatkailun huoltotoimiin voidaan myöntää maastoliikennelupa lumipeitteen aikaan.

Matkailu tulee todennäköisesti olemaan niin vähäistä, ettei laajempaan seurantaan ole tarvetta. Tulisi kuitenkin seurata, aiheutuuko yritystoiminnasta kulumista, roskaantumista tai häiriötä luonnolle tai alueella liikkuville. Kävijälaskentoja varten asennetaan laskurit, joiden avulla alueen käyttömääriä voidaan seurata.

## **7.8 Liikenne ja liikkuminen**

Alueella ei ole rajoitusvyöhykettä, joka rajoittaisi jokamiehen oikeuksia liikkumista. Liikkumista ei myöskään ole tarvetta rajoittaa. Maastoliikenne edellyttää Metsähallituksen myöntämää maastoliikennelupaa lukuun ottamatta maastoliikennelain mukaisia poikkeuksia.

Alue pyritään rauhoittamaan ylimääräiseltä liikenteeltä. Metsähallitus voi säädellä maastoajoneuvoliikennettä alueella maastoliikennelain mukaisesti maanomistajan valtuuksilla. Häiriöiden välttämiseksi ja luonnonsuojelullisista syistä alueelle myönnetään maastoliikennelupia vain erityisistä syistä kuten kaadetun eläimen hakuun ja omalle palstalle kulkuun. Lupa voidaan myöntää vanhas- taan käytössä olleille kulku-urille. Alueelle ei olla sijoittamassa uusia kelkkauria. Matkailun yritystoiminnan huoltoajoihin voidaan myöntää maastoliikennelupa lumipeitteen aikaan. Maastoliikennettä valvovat Metsähallituksen erätarkastajat ja muu henkilökunta. Maastoliikenne aiheuttaa maaston kulumista ja muuta häiriötä luonnolle.

## 8 Luonto-opastus

Teuravuoma–Kivijärvenvuomalle ei ole ollut tarjolla opastusmateriaalia. Keski-Lapin Life- hankkeen puitteissa tehdään alue-esite vuonna 2004, jossa kukin alue esitellään tarkemmin. Life-hankkeesta on laadittu www-sivut, joilla Teuravuoman–Kivijärvenvuoman retkeilyreitistö esitellään. Keski-Lapin kohteet liitetään myös [www.luontoon.fi](http://www.luontoon.fi)-sivustoon.

Retkeilyreitistön lähtöpaikoille on suunniteltu lähtöopasteet ja polkujen varsille yhteensä 11 maasto-opastetta sekä retkeilyn ohjaukseen liittyviä opastauluja. Maasto-opasteissa esitellään mm. alueen eliöstöä, historiaa ja syntyä. Opastetaulujen kuntoa seurataan ja ne uusitaan tarvittaessa. Alueella ei ole tällä hetkellä tarvetta asiakasneuvontaan tai muuhun opastukseen Metsähallituksen taholta. Lähin Metsähallituksen asiakaspalvelupiste sijaitsee Äkäslompolossa, mistä on saatavissa tietoa alueesta ja sen retkeilystä. Retkeilyreitistö tukee lähialueen koulujen opetusta.

Luonto-opastuksen tavoitteena on jakaa luontotietoa ja toimia opetuksen tukena. Keskitetyn oma-toimisen jätehuollon opastuksella pyritään roskaantumisen vähenemiseen ja vastuulliseen retkeilyyn. Maasto-opastusta kehitetään yhteistyössä yrittäjien kanssa. Metsähallitus ei itse tarjoa maasto-opastuspalveluja alueella.

## 9 Opetus

Metsähallitus ei järjestä alueella opetusta eikä sillä ole omia opetuksellisia tavoitteita. Opastusaineisto on suunniteltu palvelemaan myös opetuskäyttöä. Tavoitteena on, että opastusmateriaali tukee koulujen oma-aloitteista opetusta ja oppilaiden luonnontuntemusta.

Opetuskäytön tarpeiden kehitystä seurataan ja tarvittaessa voidaan harkita esimerkiksi opettajan tukimateriaalin laatimista, jolloin pohjamateriaalina voi käyttää Keski-Lapin kohteille suunniteltujen maasto-opasteiden sisältöä. Opettajan tukimateriaalin kysyntää on syytä seurata ja toteuttaa sen laatiminen, jos se katsotaan tarpeelliseksi.

## 10 Tutkimus

Metsähallitus ei itse tee varsinaista tutkimusta Teuravuomalla–Kivijärvenvuomalla, mutta muiden laitosten tekemä tutkimus suojelualueilla on mahdollista ja Metsähallituksen aineistot ovat käytävissä tutkimustarpeisiin. Tutkimustoiminnasta on tehtävä sopimus Metsähallituksen kanssa. Alueella ei ole voimassaolevia tutkimuslupia. Mahdollisia tutkimusaiheita ovat linnustoon liittyvät tutkimukset mm. rakentamisen ja virkistyskäytön vaikutuksista, vesilintujen poikasten lentokyvyn saavuttamisesta sekä suolinnuston laskentamenetelmistä. Metsäntutkimuslaitoksella on toimipiste Kolarissa, joten Teuravuoma–Kivijärvenvuoma sopii läheisen sijaintinsa vuoksi laitoksen tutkimuskohteeksi.

Geologian tutkimuskeskus on tehnyt alueella turvetutkimuksia vuosina 1962-1975. Näistä tutkimuksista on julkaistu raportti vuonna 1980 (Lappalainen ja Pajunen). Kesällä 2003 Geologian tutkimuskeskus teki Suur-Teuravuoman alueella turvekerrosten paksuuden arviointia geofysikaalisten lentomittausten avulla. Tutkimuksen tarkoituksena oli arvioida lentomittausten täsmällisyyttä vertaamalla niitä olemassa oleviin tietoihin. Teuravuomalla–Kivijärvenvuomalla on tehty kasvi- ja eläinkartoituksia vuonna 1973 (Borg). Kartoitukseen liittyy myös kulttuurin jälkien kartoitusta ja alueen suojeluarvon määrittelyä. Alueelta on kartoitettu kovakuoriaislajistoa (Siitonen 1993). Teuravuoma–Kivijärvenvuoma kuuluu yhtenä kohteena soidensuojelun sosiaalisista vaikutuksista tehtyyn raporttiin (Taavo). Tutkimusraportit ja julkaisut viedään Metsähallituksen tutkimusviitetietokanta LALLUun.

## 11 Toimenpidesuunnitelmat

Teuravuoma–Kivijärvenvuomalle on laadittu retkeilyreititsuunnitelma vuonna 2001 Perä-Pohjolan luontopalvelujen toimesta. Suunnitelma sisältää mm. reitin linjauksen Teurajärven ja Särkilehdon välillä sekä rakenteiden piirustukset.

Teuravuoman pohjoisosassa sijaitsevalle 80 hehtaarin ojitusalueelle laadittiin soiden ennallistamissuunnitelma liittyen Keski-Lapin Life- hankkeeseen. Suunnitelma valmistui joulukuussa 2001 ja se tullaan toteuttamaan maanomistuskysymysten ratkettua elo-syyskuussa 2004. Ennen ennallistamisen toteuttamista suunnitelma tullaan hyväksyttämään Metsähallituksessa. Ennallistamisalueella tullaan tekemään hoitoseurantaa Metsähallituksen ohjeistuksen mukaisesti.

Kivijärvenvuomalla, Särkijärven pohjoispuolella sijaitsevalle luhtaniitylle (pinta-ala 1 hehtaari) laadittiin perinnebiotooppien hoitosuunnitelma keväällä 2003. Suunnitelma liittyi Keski-Lapin Life- hankkeeseen ja se on hyväksytty Metsähallituksessa (diaarinumero 635/220/2003).

# HALLINTO JA TOTEUTUKSEN YMPÄRISTÖVAIKUTUKSET

## 12 Hallinnan ja hoidon järjestäminen

Teuravuoman–Kivijärvenvuoman suojelualue on maanhankinnan toteuduttua pääosin Metsähallituksen hallinnassa. Hoito- ja käyttösuunnitelma ei koske rauhoitus sopimuksin suojeltuja kiinteistöjä. Rauhoituspalstojen toimenpiteiden hyväksymisestä vastaa Lapin Ympäristökeskus. Alueella ei ole voimassa olevia vuokra- tai käyttöoikeussopimuksia.

Alueen vesistöt ovat pääosin yksityisiä tai yhteisiä vesialueita. Iso Kivijärvi ja osa Pikku Kivijärvestä kuuluu Kivijärven jakokunnan vesiin (kiinteistönumero 273-402-876-3). Osa Kivijärvenojasta kuuluu yksityispalstaan (273-402-13-4). Osa Pikku Kivijärvestä ja Alaisen Teuraajan Teurajärveä lähellä osuus ovat Kurtakon tilojen rn 14:2-6 ja 14:8 yhteisvettä (273-402-876-4). Osa Pikku Kivijärvestä sekä siitä laskeva oja ovat yksityistä vettä (273-402-13-7). Osa Pikku Kivijärvestä kuuluu valtion kiinteistöön. Alaisen Teuraajan eteläpää kuuluu Kurtakon jakokuntaan (273-402-876-1). Alaisella Teuraajalla on myös valtiolle sekä yksityispalstaan (273-402-13-16) kuuluvia osia. Teurajärven Natura- alueeseen lukeutuva osa, Saarilampi ja Särkijärvi kuuluvat valtion kiinteistöön.

Natura- alueen hallinnan yhdenmukaistaminen pyritään toteuttamaan mahdollisimman pian. Alueella sijaitsevat yksityismaat pyritään hankkimaan valtiolle. Soidensuojeluohjelman ja Natura 2000-verkoston puitteissa luonnonsuojelutarkoituksiin hankitut palstat liitetään jo olemassa olevaan suojelukiinteistöön. Metsähallitus voi laatia alueelle tarvittaessa järjestyssäännön; tällä hetkellä tarvetta ei kuitenkaan ole. Hoito- ja käyttösuunnitelmaa sovelletaan myös niillä palstoilla, jotka on hankittu luonnonsuojelutarkoituksiin ja jotka tulevat Metsähallituksen hallintaan vasta suunnitelman valmistumisen jälkeen sekä niillä, jotka liitetään suojelukiinteistöön Natura-alueen ulkopuolelta.

### *Palvelurakenteiden huolto ja alueen valvonta*

Metsähallitus on tehnyt Kolarin kunnan kanssa huoltosopimuksen alueen retkeilyreitistön ja palveluvarustuksen hoidosta. Roskaantumista seurataan ja sitä pyritään välttämään opastuksella. Alueella ei ole sekajätteen keräystä.

Valvontaa suorittavat Metsähallituksen erätarkastajat sekä muu henkilökunta. Tärkeimmät valvonnan kohteet ovat metsästys ja luvaton maastoliikenne.

## 13 Resurssit ja aikataulu

Teuravuomalla–Kivijärvenvuomalla ei ole retkeilyrakenteiden investointitarpeita ennen rakenteiden uusimista. Kesällä 2004 ennallistetaan 80 hehtaarin ojitusalue Metsähallituksen toimesta. Kyseessä on kertaluontoinen toimenpide, joka ei aiheuta kustannuksia myöhemmin. Ennallistamisen kustannuksiksi on arvioitu 9000 euroa. Rakenteiden ja reitistön hoidosta on tehty toistaiseksi voimassa oleva korvaukseton sopimus Kolarin kunnan kanssa. Taulukkoon 9 on koottu ylläpidon vaatima työpanos vuosina 2004 ja 2014.

**Taulukko 9.** Ylläpidon vaatima työpanos vuosina 2004-2014 henkilötyökuukausina/vuosi. Nykytila (2004) ja tavoitetila (2014).

	<b>2004</b>	<b>2014</b>
Hallinto	1 vko	1 vko
Käytönseuranta	2 vko	2 vko
Luonnonhoito ja seuranta	2 vko	2 vko
Yhteensä	5 vko	5 vko

# 14 Suunnitelman vaikutusten arviointi

Teuravuoman–Kivijärvenvuoman soidensuojeluohjelman alue sekä siihen liitettävät laajennukset kuuluvat Suomen Natura 2000-verkostoon. Suojelun toteutustapa on luonnonsuojelulaki. Tämä hoito- ja käyttösuunnitelma ei sisällä sellaisia hankkeita, joista olisi laadittava ns. YVA-lain (laki ympäristövaikutusten arviointimenettelystä, 468/94) mukainen ympäristövaikutusten arviointi.

## 14.1 Suunnitelman ekologiset vaikutukset

Hoito- ja käyttösuunnitelman tavoitteena on säilyttää Teuravuoma–Kivijärvenvuoma luonnontilaisena. Alueelle rakennetuilla retkeilyrakenteilla pyritään tarjoamaan kävijöille luontoelämyksiä luontoarvoja heikentämättä. Niityn raivaamisella ja niittämällä pyritään elvyttämään vanhan kulttuurin ohella niitosta hyötyvien kasvilajien elinmahdollisuuksia. Suon ennallistamisella pyritään parantamaan ojitetun alueen luonnontilaa ja palauttamaan vesitalous lähelle luonnollista tasoa.

Tärkeimpänä vaikutuksena suunnitelmalla on luonnontilaisen aapasuokokonaisuuden säilyminen. Tärkeää on myös ennallistamisen vaikutus ojitetun alueen luonnontilan palauttamisessa. Uhanalaisten ja direktiivilajien elinmahdollisuuksien säilymiseen vaikuttaa myös perinnebiotoopin hoito. Toimenpiteet eivät heikennä alueen luonnonarvoja, vaan niillä pyritään luonnontilan palauttamiseen ja niittokäytöstä riippuvien lajien elinmahdollisuuksien parantamiseen.

## 14.2 Suunnitelman sosiaaliset vaikutukset

Lapin yliopistossa on tehty raportti soidensuojelun sosiaalisista vaikutuksista (Taavo). Tutkimuksessa oli mukana Keski-Lapin Life- hankkeesta Viiankiaapa ja Teuravuoma–Kivijärvenvuoma, joten seuraavissa luvuissa on mukana molempien alueiden tulokset. Raportin mukaan n. 32 % paikallisista ihmisistä suhtautuu luonnonsuojeluun myönteisesti ja n. 65 % myönteisesti varauksin. Noin kolmasosa on sitä mieltä, että paikalliset hyötyvät Life- projektista. Suurin hyöty tulee heidän mielestään luontorakentamisen ja sen kautta lisääntyneen matkailun ja liikkumismahdollisuuksien kautta. Ne haastatellut, jotka kokivat alueen tärkeäksi, nimesivät tunnearvon tärkeimmäksi, virkistäytymisen toiseksi tärkeimmäksi ja taloudellisen merkityksen kolmanneksi tärkeimmäksi syyksi. Vain pienellä osalla tutkimukseen osallistujista alueella ei ollut mitään merkitystä. Maanomistaja näkee maallaan muitakin arvoja kuin taloudellisen ja siksi maan arvottaminen rahana on vaikeaa. Virkistäytymismuodoista tärkein on metsästys, toiseksi tärkein marjastus ja kolmanneksi tärkein kalastus. Soidensuojelun vaikutusta poronhoidolle myönteisenä pitää Teuravuoman–Kivijärvenvuoman osalta puolet vastaajista; puolet eivät osanneet sanoa kantaansa.

Useimmat maitaan myyneet ovat tyytymättömiä maasta saatavaan hintaan tai vaihtomaihin. Yleisesti ottaen erilaisiin suunnitelmiin moni suhtautuu varauksella pelkonaan, että alueella liikkumista tai sen käyttöä rajoitetaan. Ikiaikaisina pidettyjen nautinto-oikeuksien rajoittamista luonnonsuojelun nojalla ei yleisesti pidetä hyväksyttävänä. Pelot selittyvät useimmissa tapauksissa huonoilla kokemuksilla aikaisempien suojelutoimien toimintatapojen ja toteutuksen osalta. Teuravuoma–Kivijärvenvuoma tarjoaa jatkossakin paikallisille ihmisille harrastusmahdollisuuksia kuten alueen marjastukseen, sienestykseen ja metsästyksen. Lisäksi retkeilyrakenteet avaavat mahdollisuuden tutustua alueeseen myös niille, jotka eivät muutoin lähtisi tutustumaan alueeseen.

Teuravuoma–Kivijärvenvuoma on porojen kesälaidunalue. Suunnitelmalla ei puututa poronhoidon mahdollisuuksiin alueella. Taavon raportin mukaan suojelun vaikutukset poronhoidolle koetaan pääsääntöisesti positiivisina.

Niityn hoitotoimenpiteillä pyritään nostamaan vanhoja tapoja esiin.

### **14.3. Suunnitelman taloudelliset vaikutukset**

Suora taloudellinen vaikutus on tullut rakennusvaiheessa paikallisten työllistämistä, jolloin paikallista työvoimaa on palkattu yhteensä kuuden henkilötyövuoden ajan. Rakenteiden hoito- ja korjaustyöt tarjoavat paikallisille ihmisille työllistymismahdollisuuksia myös jatkossa. Yleinen mielenkiinto suoluontoa kohtaan on kasvamassa. Luonnontilainen aapasuokokonaisuus on houkutteleva retkeilykohde ja siten paikallisten elinkeinojen monipuolistaja. Rakenteiden epäsuora taloudellinen vaikutus tulee luontomatkailun uudenlaisten mahdollisuuksien kautta. Suunnitelma tukee luontaiselinkeinojen harjoittamista sekä metsästystä, marjastusta ja sienestystä. Seurantojen järjestäminen tukee työllistämistä.

### **14.4 Suunnitelman vaikutukset Natura 2000- alueen suojelun toteutumiseen**

Pääosa alueesta on toteutettu muodostamalla siitä luonnonsuojelulain mukainen suojelualue. Vielä toteuttamattomat osat toteutetaan luonnonsuojelulain keinoin. Teuravuoma–Kivijärvenvuoma säilyy suunnitelman mukaisesti luonnontilassa. Reitistön ja rakenteiden rakentamisessa on huomioitu alueen luontoarvot siten, ettei hoito- ja käyttösuunnitelman mukainen käyttö aiheuta alueella Natura 2000 –verkostoon sisältyvien luontoarvojen heikentymistä. Reitistön linjausta muutettiin alkuperäisestä suojelullisten syiden vuoksi, mutta silti esimerkiksi häiriön vaikutusta linnustoon on syytä seurata. Kasvillisuus kartoitettiin reitistön alle jäävällä alueella ennen rakentamista; uhanalaisia lajeja ei tavattu.

Perinnebiotoopin hoidolla toivotaan olevan positiivinen vaikutus niitosta hyötyvien kasvilajien elinmahdollisuuksiin. Ennallistamistoimilla pyritään ojitetun alueen luonnontilan palauttamiseen.

Suunnitelmassa esitettyjen käyttömuotojen ja toimenpiteiden perusteella on katsottava, etteivät toimenpiteet yksinään tai yhdessä vaaranna valtioneuvoston Natura 2000- verkostoon ehdottaman alueen luonnonarvoja, jotka ovat olleet perusteena sen verkostoon liittämiseksi. Näin ollen Natura-vaikutusten arviointia ei ole tarpeen tehdä.

Mikäli suunnitelmakaudella tulee esiin hankkeita tai suunnitelmia, joilla voi olla alueen luonnonarvoja heikentävä vaikutus, tulee niiden osalta tehdä selvitys siitä, heikentääkö ko. hanke tai suunnitelma yksinään tai yhdessä muiden hankkeiden kanssa todennäköisesti merkityksellisesti valtioneuvoston Natura 2000- verkostoon ehdottaman tai verkostoon sisällytetyn alueen niitä luontoarvoja, jotka ovat olleet perusteena sen verkostoon liittämiseksi. Tällöin asia arvioidaan Natura- vaikutusten arvioinnilla.



# Lähteet

- Aapala, Kaisu 2001 (toim.): Soidensuojelualueverkon arviointi. Suomen ympäristö 490. — Suomen Ympäristökeskus, Helsinki.
- Airaksinen, Outi ja Karttunen, Krister 1998: Natura 2000 –luontotyyppiopas. Ympäristöopas 46. —Suomen Ympäristökeskus, Helsinki.
- Borg, Pekka 1973: Muistio retkeilystä Kolarin Teuravuoman-Kivijärvenvuoman alueelle — Ympäristöministeriön suoarkisto (moniste).
- Ekholm, Matti 1993: Suomen vesistöalueet. — Vesi- ja ympäristöhallinto. Sarja A 126.
- Ennallistaminen suojelualueilla. Ennallistamistyöryhmän mietintö. — Suomen ympäristö nro 618. Ympäristöministeriö, Helsinki 2003.
- Fotiou, S., Lundvall, P., Salonen, N., Sievänen, T. & Suopajarvi L. (eds.) 2003: Sustainable ecotourism – Integration of conservation and usage in Natura 2000 areas. — The Finnish Environment 651. Lapin ympäristökeskus.
- Järvinen, Olli ja Väisänen, Risto A. 1978: Ecological zoogeography of Northern European waders or Why do so many waders breed in the North? — Oikos 30:495-507.
- Kalpio, Satu ja Bergman, Tarja 1999: Lapin perinnemaisemat. — Alueelliset ympäristöjulkaisut 116. Lapin ympäristökeskus ja Metsähallitus. Rovaniemi.
- Kerney, M.P. & Cameron, R.A.D. 1994: Land Snails of Britain & North-Western Europe. — Harper-Collins Publishers.
- Lappalainen, Eino 2001: Suur-Teuravuoma ja sen luonto- ja kulttuuripolku Telatie. Recite II Oppivat kylät- hanke — Lapin Yliopisto, Rovaniemi.
- Lappalainen, Eino 2002: Keski-Lapin Life-ohjelman suot, kasvillisuuden jääkauden jälkeinen kehityshistoria sekä kiinteät muinaisjäännökset (moniste).
- Lappalainen Eino ja Pajunen Hannu 1980: Lapin turvevarat:Yhteenveto vuosina 1962–1975 Lappissa tehdyistä turvetutkimuksista:Geologinen tutkimuslaitos. Maaperäosasto, Raportti P 13.6/80/20.
- Lehtinen, Martti, Nurmi, Pekka ja Rämö, Tapani 1998: 3000 vuosimiljoonaa. Suomen kallioperä — Suomen Geologinen Seura.
- Leivo, Mauri et al. 2002: Suomen tärkeät lintualueet FINIBA. — BirdLife Suomen julkaisuja no 4, Kuopio.
- Metsähallitus 1999: Luonnonsuojelualueiden hoidon periaatteet. Metsähallituksen luonnonsuojelualueisen tavoitteet, tehtävät ja hoidon yleislinjat. — Metsähallitus, luonnonsuojelu, Vantaa. 44 s.

Natura 2000-alueiden hoito ja käyttö. Työryhmän mietintö. Suomen Ympäristö 597. — Ympäristöministeriö, Helsinki 2002.

Perinnebiotooppien hoito Suomessa. Perinnemaisemien hoitotyöryhmän mietintö. — Suomen ympäristö nro 443. Ympäristöministeriö, Helsinki 2000.

Siitonen, Juha 1993: Faunistic records of Carabidae and Staphylinidae (Coleoptera) caught by pitfall trapping in western Finnish Lapland. — Entomol. Fennica 4:225-231.

Suomen lajien uhanalaisuus 2000. Uhanalaisten lajien II seurantaryhmä — Ympäristöministeriö, Suomen ympäristökeskus, Helsinki.

Suometsäerämaa-Life: Suomatkaileuseminaari Syötteen luontokeskuksessa 18.–19.9.2003. Tiivistelmät puheenvuoroista (moniste).

Taavo, Päivi: Soidensuojelun sosiaaliset vaikutukset Aapasuo Life ja Keski-Lapin Life – projekteissa – kohteina Heinijänkä-Karhuaapa-Kokonräme, Teuravuoma–Kivijärvenvuoma ja Viiankiaapa. (Moniste)

Valovirta, Ilmari 2003: The habitat and status of *Vertigo angustior*, *V. genesii* and *V. geyeri* in Finland and nearby Russian Karelia. — Julkaisussa: *Heldia* Vol.5, pp. 85-94: Proceedings of the Workshop on Conservation Biology of European *Vertigo* species. München.

Vasander, Harri (toim.) 1998: Suomen suot. — Suoseura ry.

Haastattelut:

2.7.2003 Mika Satta/ Kolarin paliskunta  
Aili Juuso  
Heikki Palovaara

## Lyhennelmä saapuneista lausunnoista

Lausuntopyyntö lähetettiin 21 taholle helmikuussa 2004 ja lausuntoja antoi määräaikaan mennessä (7.4.2004) 11 tahoa:

- Metsäntutkimuslaitos/Kolari
- Paliskuntain yhdistys
- Lapin Lintutieteellinen Yhdistys ry
- Lapin luonnonsuojelupiiri ry
- Kolarin riistanhoitoyhdistys
- Villi Pohjola
- Lapin liitto
- Kolarin kunta
- Lapin ympäristökeskus
- Metsähallitus/Metsätalous/Länsi-Lappi
- Lapin riistanhoitopiiri.

Lisäksi keskustelua käytiin 30.3.2004 pidetyssä yleisötilaisuudessa (Liite 2). Saatujen lausuntojen perusteella hoito- ja käyttösuunnitelmaan tehtiin muutoksia ja tarkennuksia (Liite 3).

### *Metsäntutkimuslaitos/Kolari*

Hoito- ja käyttösuunnitelmassa tulisi huomioida alueen merkittävä luontomatkailupotentiaali, jota vahvistaa Ylläksen alue sekä uusi Pallas-Yllästunturien kansallispuisto. Turistimäärien kasvu asettaa paineita reittien suunnittelulle ja mitoitukselle. Kolmannen lintutornin sijoittamista alueelle tulisi harkita jo nyt.

Alueelle kohdistuva metsästyspaine ja saalistilastot tulisi kartoittaa. Mahdollisia metsästysrajouksia tulisi harkita, jottei metsästyksestä muodostu haittaa turismille ja muille käyttömuodoille. Metsästys voitaisiin vyöhykkeistää siten, että se olisi kielletty rakenteiden välittömässä läheisyydessä sekä lintujen tärkeillä ruokailu- ja lepäilyalueilla. Metsästysajan rajaaminen esitetyllä tavalla on kannatettava ajatus.

### *Paliskuntain yhdistys*

Poronhoitoa ei voida rajoittaa poronhoitolakia alempiasteisilla päätöksillä. Hoito- ja käyttösuunnitelma on laadittu avointa ja osallistavaa suunnitteluperiaatetta noudattaen. Suunnitelmassa mainittu alueen nykyiset käyttömuodot eivät ole ristiriidassa keskenään eivätkä ne vaaranna alueen luontoarvoja. Yhdistys toivoo, että ne tekstikohdat, joissa viitataan paikallisten ihmisten toimintojen *sallimiseen*, korvattaisiin niin, että nämä toiminnot *turvataan*.

### *Lapin Lintutieteellinen Yhdistys ry*

Alueen linnustoseurantaan tulisi varata riittävästi määrärahoja. Esitetään selvitettäväksi rakentamisen ja virkistyskäytön lisääntymisen linnustovaikutuksia sekä vesilintujen poikasten lentokykyisyyden saavuttamisajankohtaa. Koska suolinnuston laskentamenetelmät ovat toistaiseksi puutteelliset, esitetään, että Metsähallitus yhdessä tutkimuslaitosten kanssa käynnistäisi tutkimushankkeen, jossa kehitetään erityisesti suolinnustoon soveltuvia menetelmiä. Lintulaskentamenetelmät voisi kuvata suunnitelmassa tarkemmin. Lintuosiossa pitäisi käsitellä uhanalaisten ja lintudirektiivilajien lisäksi myös Suomen erityisvastuulajeja sekä mahdollisesti myös lintudirektiivin

## LIITE 1. 2(4)

liitteen II metsästettäviä vesilintulajeja. Linnustonsuojelun tavoitteita tulisi täsmentää asettamalla linnustollisia tavoiteraja-arvoja. Tekstissä tulisi mainita, miten linnustonseuranta käytännössä toteutetaan; seuranta ei voi jättää vapaaehtoisten vastuulle, vaan siihen on varattava määrärahoja. Ennen vesilintujen metsästysajankohdan siirtämistä tulisi asiasta teettää puolueeton tutkimus. Metsojen soidinpaikat tulisi kartoittaa ja alueelle sijoittaa siirrettäviä tarkkailulavoja. Alueen linnustosta tulisi tehdä opasvihkoset.

### *Lapin luonnonsuojelupiiri ry*

Monin paikoin inventointitulosten merkitystä ei arvioida lainkaan laajemmin ja usein inventointeja ja niiden riittävyttä ei arvioida. Jos asioiden taustat jäävät hämäräksi, ei tiivistämisessä ole onnistuttu. Luonnonsuojelupiiri näkee tarpeellisena metsästettävien lajien kantojen seurannan ja mahdolliset toimet näiden kestävyuden turvaamiseksi, ja tekstissä todetaankin aivan oikein, että näistä asioista neuvotellaan riistanhoitopiirin kanssa. Myös muihin kuin metsästettäviin lajeihin pitää kiinnittää huomiota. Asetetut tavoitteet mm. alueen säilymisestä luonnontilaisena ja lähinnä paikallisten asukkaiden virkistyskäytössä ovat hyväksyttäviä. Toisaalta tavoitteet ja toimenpiteet eivät aina ole linjassa keskenään. Moottorikelkkaurat ja –reitit tulisi viedä alueen ulkopuolelle. Kesäaikaisen maastoliikenteen haitat luonnolle ovat tiedossa, ja näin ollen lupapolitiikassa pitäisi noudattaa pidättyvyyttä. Rajoitusvyöhykkeiden perustamiselle pitäisi jättää mahdollisuus. Kestävän käytön periaatteita ei ole kuvattu. Perinneympäristöjen kunnostus sekä suunnitellut ennallistamistoimenpiteet ovat kannatettavia.

### *Kolarin riistanhoitoyhdistys*

Hanhien ja muiden vesilintujen pyynnin alkamisajankohtaa ei tule hoito- ja käyttösuunnitelman vaikutusalueella myöhentää, vaan se tulee pitää entisellään. Riistanhoitoyhdistyksen näkemyksen mukaan MA 24§:n mukaiset yleiset rauhoitusajat ovat riittävät turvaamaan olemassa olevat vesilintukannat myös Teuravuoman–Kivijärvenvuoman alueella eikä pyynnin lisärajoittamiselle näin ollen ole perusteita.

### *Villi Pohjola*

Suunnitelmassa esitetyt ratkaisut ovat hyvin perusteltavissa ja ne sopivat ohjaamaan alueen käyttöä siltä osin, kuin ne koskettavat Villin Pohjolan toimialaa. Metsästyksestä sekä riistalajien kestävästä käytöstä säädetään metsästyslaissa ja sen pohjalta annetussa asetuksessa. Linjaukset ja käytettävä termistö tulisikin korjata suunnitelmissa vastaamaan paremmin säädöksiä. Lupametsästys ja paikkakuntalaisten oikeudella tapahtuva metsästys tulisi järjestää alueella samalla tavalla ja samoin periaattein, kuin ne järjestetään riistanhoitoyhdistyksessä alueella muutoinkin. Paikkakuntalaisten vapaan metsästysoikeuden sijaan tulisi käyttää metsästyslain 8§:ssä käytettyä muotoilua: henkilöllä on oikeus metsästää kotikunnassaan valtion omistamilla alueilla”. Suunnitelma tulisi vahvistaa mahdollisimman pian, jotta alueen käyttö alkaa vakiintua ja epävarmuus mm. metsästysasioiden osalta loppuu.

### *Lapin liitto*

Luvun 3 hoidon ja käytön tavoitteet ovat kannatettavia, sen sijaan kappaleessa 7 rajataan eri käyttömuotoja tarpeettoman ahtaasti: tulenteko sallitaan vain rakennetuille tulipaikoilla, metsästysaikojen sääteily tulee olla riistanhoitopiirin tehtävä, poronhoidon rakennelmat tulee sallia suoje-lualueella ja mahdollisista muutoksista tulee sopia paliskunnan kanssa.

*Kolarin kunta*

Hanhenmetsästyksen myöhentäminen tulee yhdenmukaistaa vesilintujen metsästyksen kanssa. Kesäaikaisen maastoliikenteen välttäminen alueen koillisnurkassa sekä keinoruokinnan välttäminen ovat perusteltuja. Kunnanhallitus yhtyy hoito- ja käyttösuunnitelmassa esitettyihin tavoitteisiin ja toimenpiteisiin, mutta korostaa paikallisten asukkaiden oikeuksien huomioon ottamista luontaiselinkeinoissa, matkailussa, metsästyksessä sekä jokamiehen retkeilyssä.

*Lapin ympäristökeskus*

Lapin ympäristökeskuksesta ei kutsuttu asiantuntijaa suunnitelman tueksi perustettuun työryhmään. Suunnitelmaa ohjanneet normit ja ohjeet sekä suunnittelun tarve ja tavoite tulee kirjata johdantokappaleen alkuun ja osallistamisesta tulee kirjoittaa oma kappale. Suunnitelmasta ei löydy mainintaa siitä, miten ihmistoiminnan muuttamien alueiden osalta jatkossa toimitaan ja tarvitaanko ennallistamista. Eri käyttömuotojen kohdalta puuttuu riskien arviointi. Maankäytön vyöhykejakoa tulisi tarkastella tarkemmin; esimerkiksi virkistysvyöhykkeen asettaminen Telatien alueelle voisi olla järkevää. Metsästysrajoitukset on toteutettava metsästyslain perusteella ja niistä neuvotellaan eri etuhajojen kesken. Tavoitteena tulisi olla, että metsästysolosuhteet säilyvät ennallaan, mikäli riistaeläinkannat sen sallivat. Suunnitelmaan tulisi kirjata, että Metsähallitus vuokraa metsästysoikeudet paikallisille metsästyseuroille. Tekstissä tulisi olla maininta rakennetun reitin luomista käyttömahdollisuuksista alueen oppilaitoksille. Karttojen informatiivinen taso ja graafinen laatu ovat keinoja. Suunnitelman vahvistaminen tulisi siirtää kunnes hoidon ja käytön yleissuunnittelun tulokset ovat käytettävissä.

*Metsähallitus/Metsätalous/Länsi-Lappi*

Metsästysaikojen avulla säädetään metsästysaikoja siten, että metsästys on kestävä. Päätökset asiasta tekevät metsästysviranomaiset. Ajalliselle tai paikalliselle rauhoitukselle on oltava erityisperuste; tällaista perustetta ei suunnitelmassa kuitenkaan esitetä. Metsästysajoista päättävät metsästysviranomaiset ja jos on tarvetta rajoittaa metsästystä jonkin lajin säilymisen turvaamiseksi, tapahtuu se riistanhoitoyhdistyksen esityksestä riistanhoitopiirille, joka tekee lopullisen päätöksen asiassa. Ennen kuin lupametsästystä ruvetaan rajoittamaan, tulee tarkoin selvittää, mikä lupametsästyksen merkitys todellisuudessa on alueen lintukannoille.

Jos paliskunta haluaa rakennelman suojelualueelle, on sillä mahdollisuus se sinne saada. Jos rakennelmat eivät erityisesti uhkaa suojelualueen luonnetta, ei niitä tule suojelualueelta kokonaan pois sulkea. Lahopuun määrät voisi esittää havainnollisemmin.

*Lapin riistanhoitopiiri*

Mitään tarvetta tai perustelua suunnitelmassa esitettyjen vesilintujen metsästysrajoitusten suhteen ei ole ja ne tulee poistaa. Jos myöhemmin jonkin riistalajin asema tutkimusten mukaan heikkenee eikä pelkällä elinympäristön suojelulla ja muulla hoidolla päästä haluttuun tulokseen, riistanhoitopiiri on valmis ja myös velvollinen rajoittamaan metsästystä laajoillakin alueilla tai ryhtymään yhteistyössä ympäristöviranomaisten kanssa muihin lajin kannalta tarpeellisiin toimiin.

Tulentekoa ei tulisi tarpeettomasti rajoittaa. Soiden ennallistamisessa tulisi ottaa huomioon paikallisten asukkaiden käyttämät polkureitit. Rakentamista ei tulisi ilman erityisen painavia syitä ulottaa alueen syrjä- tai keskiosiin. Tapauskohtaisesti tulisi voida estää ns. piirirajalla soistumisen laajeneminen suojelualueen ulkopuolelle talousmetsiin. Paikallisten asukkaiden

#### LIITE 1. 4(4)

kalastusmahdollisuuksia ei tulisi heikentää. Alueen väestölle tarpeellisten asioiden kieltämiseen tai rajoittamiseen tulisi suhtautua kriittisesti, mikäli ne eivät selkeästi vaaranna alueen suojelutarkeitua.

**Yleisötilaisuudessa 30.3.2004 esille tulleita aiheita ja kysymyksiä**

- Tuleeko metsästyksen rajoituksia ja muuttuuko lupakäytäntö?
- Tehdäänkö alueella jatkossa Metsähallituksen toimesta riistanhoitotoimenpiteitä?
- Saadaanko alueelle tulenteko-oikeus?
- Tuleeko muutoksia poronhoidon tarvitsemaan maastoliikenteeseen?

## **Lausuntojen vaikutukset suunnitelmaan**

Tässä kappaleessa käsitellään lausunnoissa esille tulleet tärkeimmät aiheet aihealueittain. Osa lausunnoista on johtanut suunnitelmatekstin muokkaamiseen. Lausuntoja sekä niiden vaikutusta suunnitelman sisältöön käsiteltiin kahdessa kokouksessa, joissa oli läsnä suojelualueiden hoidon ja käytön asiantuntijoita Metsähallituksesta ja Lapin ympäristökeskuksesta. Lainsäädännön vaikutuksia hoidon ja käytön suunnitteluun on joidenkin käyttömuotojen osalta selvennetty.

### *Luontoinventoinnit*

Luontotyyppi-inventoinnin maastoinventoinnit kattoivat 67 % alueen pinta-alasta, mitä voidaan pitää melko kattavana näin laajalla alueella. Tätä julkaisua laadittaessa oli Metsähallituksen kaikkia luonnonsuojelualueita koskeva luontotyyppi-inventointihanke kesken; Life-hankkeen kohdealueet olivat ensimmäisiä kartoitettavia alueita. Tästä johtuen käytössä ei ollut vastaavia tietoja muilta alueilta, mikä takia alueiden arvon määrittäminen esimerkiksi luontotyyppien kokonaissuojelun kannalta ei ollut mielekäästä. Lajistoinventointia tehtiin erityisen tarkasti toteutetun pitkosreitillä varrella jo suunnitteluvaiheessa.

Kasvilajistoinventoinneissa ei pyritty lajiston täydelliseen selvittämiseen, vaan mm. suojeluarvojen määrittämiseen uhanalaisen lajiston kautta. Alueen kasvilajistoa ei voi pitää täysin kartoitettuna ja alueella on todennäköisesti vielä kartoittamattomia lajeja ja esiintymiä. Luontotyyppitietojen perusteella voidaan kohdentaa lajistokartoituksia esimerkiksi lettokohteille.

Tarkemmat tiedot alueiden luontotyyppi- ja kasvilajistokartoituksista ja niiden tuloksista esitetään luontoraportissa, joka julkaistaan Metsähallituksen julkaisusarjassa vuonna 2004.

### *Ennallistaminen*

Alueen luonnonmetsiin kuulumattomilla metsäalueilla (81 hehtaaria) ei katsota olevan ennallistamistarvetta, vaan ne jätetään kehittymään luontaisesti. Suon ennallistamista toteutettiin 80 hehtaarilla kesällä 2004. Iso Kivijärven mahdollinen ennallistaminen kuuluu Lapin ympäristökeskuksen toimialueeseen.

### *Linnusto*

Suunnitelman lintuosioon on lisätty tiedot Suomen erityisvastoulajeista. Muutoin tarkemmat tiedot linnustosta löytyvät erikseen julkaistavasta luontoraportista, joka julkaistaan vuoden 2004 aikana Metsähallituksen julkaisusarjassa. Tavoiteraja-arvoja ei aseteta, vaan linnustonsuojelussa lähdetään siitä, että alueen säilyessä luonnontilaisena myös linnuston elinmahdollisuudet säilyvät. Linnuston seurannalla pyritään havaitsemaan rakentamisen ja lisääntyneen käytön mahdolliset vaikutukset linnustoon ja tällöin seurannan piirissä ovat myös muut kuin metsästettävät lajit. Direktiivin mukainen seuranta määrittelee ensisijaiset seurannan kohteet. Tietopohja metsästyksen vaikutuksista saadaan laajemmista selvityksistä, esimerkiksi metsähanhityöryhmän työn tuloksista. Lisälaskentoja ja selvityksiä metsästyksen vaikutuksesta vesilintukantoihin toteutetaan kesällä 2004 Natura-alueiden yleissuunnittelun yhteydessä. Metsähallitus ei laadi erityisesti suolinnuston tutkimiseen soveltuvaa menetelmää, mutta alue on käytettävissä tutkimuslaitoksille, mikäli tällainen tai muu hanke toteutuu. Alueelle ei sijoiteta siirrettäviä tarkkailulavoja. Mikäli lintumatkailu kasvaa ja opasvihkosille tulee kysyntää, harkitaan sellaisen laatimista resurssien puitteissa myöhemmin.



### *Retkeily, rakenteet, luontomatkailu ja opastus*

Alueelle rakennetun palveluvarustuksen mitoitus vastaa noin 10 000 käyntiä vuosittain, mikä on huomattavasti enemmän kuin tämän hetkinen kävijämäärä. Näin ollen rakenteiden lisääminen ei ole lähivuosina tarpeen, vaikka kävijämäärät oleellisesti kasvaisivatkin. Toisin sanoen, luontomatkailupotentiaali on jo otettu huomioon suunnitteluvaiheessa. Kävijämääriä seurataan vuodesta 2004 alkaen laskureilla, ja mikäli alueen luontomatkailukäyttö kasvaa erittäin voimakkaasti, voidaan harkita lisärakentamista. Alueelle ei suunnitella virkistysvyöhykettä johtuen mm. alueen muodosta, koosta sekä suhteellisen vähäisestä käyttöpaineesta.

### *Jokamiehen oikeudet*

Alueen jokamiehen oikeuksiin ei puututa hoito- ja käyttösuunnitelmassa. Jokamiehen oikeuksia ovat liikkuminen lihasvoimin, liikkuminen vesialueilla, tilapäinen leiriytyminen, rauhoittamattomien kukkien, marjojen ja sienien poimiminen sekä onkiminen ja pilkkiminen. Jokamiesoikeuksia eivät ole mm. maastoliikenne, kaatuneen puun tai muiden kasvinosien ottaminen ja tulenteko (kts. alla). Jokamiesretkeilijän on muistettava vastuunsa ja liikuttava aiheuttamatta häiriötä luonnolle tai muille alueen käyttäjille.

### *Tulenteko*

Tulenteko ei kuulu jokamiehen oikeuksiin, vaan sitä säätelee laki palo- ja pelastustoimesta. Lain mukaan tulentekoon vaaditaan aina maanomistajan lupa niin yksityisillä kuin valtion mailla. Metsäpalovaroituksen aikana tulenteko on kielletty. Ainoastaan hätätilanteessa saa tulen tehdä ilman maanomistajan lupaa. Metsähallitus alueen haltijana tarjoaa mahdollisuuden tulentekoon rakennetuilla tulipaikoilla Saarijärvensaajossa ja Särkilehdossa. Näillä tulentekopaikoilla ei tarvita erillistä lupaa tulentekoon. Alueelle ei suunnitella yleistä tulenteko-oikeutta, mihin vaikuttaa mm. laajempi linjaus vastaavan kokoluokan luonnonsuojelualueilla sekä vastuukysymys. Mikäli vanhaan eräperinteeseen liittyvää tulentekoa esiintyy muualla kuin tulipaikoilla, vastaa tulen sytyttäjä mahdollisista seurauksista. Tulenteko poronhoidon yhteydessä on luvallista poronhoitolakiin nojaten. Metsästysluvissa voidaan antaa lupa tulentekoon metsästyksen yhteydessä. Tulenteko vähäarvoisena pidetystä maapuusta ei tue luonnonsuojelun tavoitteita, sillä maatuva tai keloontunut puu lisää eliöstön monimuotoisuutta ja on siksi oleellinen tekijä luonnonsuojelun näkökulmasta. Tulipaikoilla käytettävä polttopuu tuodaan alueen ulkopuolelta.

### *Kalastus*

Valtaosa alueen vesistöistä on yksityisiä tai yhteisiä vesialueita ja näin ollen niiden hallinta on omistajilla tai osakaskunnilla eikä Metsähallituksella. Hoito- ja käyttösuunnitelmassa ei puututa kalastustoimintaan. Vesillä liikkuminen ja rantautuminen ovat jokamiehenoikeuksia.

### *Metsästyks*

Metsästyksen osalta suunnitelmaa on muutettu saatujen lausuntojen perusteella. Pyrkimyksestä siirtää hanhien ja vesilintujen metsästyksen alkamisen ajankohtaa on luovuttu. Luonnoksen kirjaus oli ristiriidassa metsästyslain kanssa ja se on muokattu vastaamaan niin metsästyslakia kuin nykyisiä metsästyskäytäntöjäkin. Vastuu riistakantojen kestävästä käytöstä ja sen suunnittelusta on riistaviranomaisilla, joiden kanssa neuvotellen päästään parhaaseen tulokseen alueen riistakantojen hoidossa. Metsähallitus ei halua eikä voi puuttua paikkakuntalaisten oikeuteen metsästä

### LIITE 3. 3(3)

valtion mailla oman kotikuntansa alueella. Hirviseurueeseen kuuluvien ulkopaikkakuntalaisten lupakäytäntö jatkuu ennallaan.

Saalistilastoja ei saada yksittäisen alueen osalta irrotettua koko metsästysalueen saalismääristä. Metsästys- ja virkistysvyöhykkeitä ei perusteta; vastuullisen metsästyskäytännön sekä retkeilijöiden suvaitsevaisuuden toivotaan vähentävän näiden kahden käyttömuodon välille mahdollisesti aiheutuvia ristiriitoja. Riistanhoitotoimien suunnittelu ja toteutus on riistanhoitoviranomaisen vastuulla; Metsähallitus ei tule tekemään alueella riistanhoitotoimia.

#### *Poronhoito*

Poronhoitoa säätelee poronhoitolaki. Lain mukaan esteita saadaan rakentaa maa- ja metsätalousministeriön ja erotusaita sen viranomaisen luvalla, jonka hallinnassa alue on. Tilapäisen poroaidan rakentamiseen ei tarvita lupaa, mutta siitä on ilmoitettava hallinnoivalle viranomaiselle. Poltto- ja kotapuiden ottaminen on sallittu poronhoitotehtävissä. Hoito- ja käyttösuunnitelmalla ei puututa poronhoidon oikeuksiin, esimerkiksi maastoliikenteeseen. Metsähallitus neuvottelee paikalliskunnan kanssa, mikäli poronhoidon käytännöissä tapahtuu muutoksia, joista voi olla luonnonsuojelullista haittaa.

#### *Liikenne ja liikkuminen*

Alueella ei ole moottorikelkkareittejä tai -uria. Vanhastaan alueen eteläosan läpi kulkenut ura on siirretty kulkemaan alueen ulkopuolella. Erityisillä syillä maastoliikenneluvan myöntämisen yhteydessä tarkoitetaan esim. kaadetun eläimen hakua maastosta. Mikäli vanhojen kulkureittien käyttö on mahdollista, suositaan niiden käyttämistä.

#### *Muuta*

Osallistaminen on sijoitettu oman alaotsikon alle (kts. kpl 1.3) ja kestävä käytön periaatteet on lisätty suunnitelmaan. Lapin ympäristökeskuksesta ei kutsuttu jäsentä suunnittelun työryhmään, mutta projektin koordinaattori (Lapin ympäristökeskuksessa) seurasi työn etenemistä sen kaikissa vaiheissa.

Suunnitelma vahvistetaan alkuperäisten suunnitelmien mukaisesti vuoden 2004 aikana huolimatta koko Lapin aluetta koskevan suojelualueiden hoidon ja käytön yleissuunnittelutyön aikataulusta (2004–2005). Keski-Lapin Life-projektiin kuuluvien alueiden hoito- ja käyttösuunnitelmien laatiminen ja vahvistaminen on sidottu projektin aikatauluun.

Soistumisen estäminen Natura-alueen ulkopuolelle on mahdollista, mutta vaatii Natura-tarveharkinnan, sillä tällaisilla toimilla saattaa olla vaikutuksia Natura-alueen sisäpuolelle. Mikäli joltain taholta ilmenee tarvetta tällaiseen, on oltava yhteydessä Metsäkeskukseen ja Metsähallitukseen.



YMPÄRISTÖMINISTERIÖ  
MILJÖMINISTERIET  
MINISTRY OF THE ENVIRONMENT

Päiväys  
Datum

Dnro  
Dnr

20.9.2005

YM 7/5741/2004  
YM 10/5741/2004  
YM11/5741/2004  
YM12/5741/2004  
YM13/5741/2004

## METSÄHALLITUS

26. 09. 2005

621/623/2004

Metsähallitus  
PL 94  
01301 VANTAA

Viite  
Hänvisning

Metsähallituksen kirjeet 24.11.2004 Dnrot: 579-582, 621/623/2004

Asia  
Ärende

**Näätävuoma-Sotkavuoman, Viiankiaavan, Teuravuoma-Kivijärvenvuoman, Luiron soiden ja Joutsenaapa-Kaita-aavan Natura 2000 -alueiden hoito- ja käyttösuunnitelmien vahvistaminen**

Metsähallitus on viitekohdassa mainituilla saatekirjeillään lähettänyt ympäristöministeriölle Näätävuoma-Sotkavuoman, Viiankiaavan, Teuravuoma-Kivijärvenvuoman, Luiron soiden ja Joutsenaapa-Kaita-aavan Natura 2000 -alueiden hoito- ja käyttösuunnitelmat luonnonsuojelulain (1096/1996) 19 §:n mukaista vahvistamista varten. Metsähallitus on pyytänyt suunnitelmista luonnosvaiheessa tarpeelliset lausunnot, joiden perusteella ne on viimeisteltävä ministeriöön vahvistettavaksi tulleeseen muotoon. Ympäristöministeriöllä on ollut mahdollisuus tutustua suunnitelmista annettuihin lausuntoihin.

Metsähallituksen laatimat, edellä mainitut Natura-alueiden hoito- ja käyttösuunnitelmat koskevat valtion omistamia soidensuojelualueita (laki 851/1988) ja niihin liittyviä Metsähallituksen hallinnassa olevia suojeluohjelmakohteita. Soidensuojelualueiden perustamiseen liittyvässä asetuksessa (1988/852, 4 §) säädetään myös, että alueelle mahdollisesti laadittavan hoito- ja käyttösuunnitelman vahvistaa ympäristöministeriö. Mainitut viisi suoaluetta muodostavat kukin oman Natura 2000 -verkostoon liitetyn aluekokonaisuuden, joten tämän koko suojeltavan alueen kattavan, kohdekohtaisen hoito- ja käyttösuunnitelman laatiminen on perusteltua. Suunnitelmat ovat tietopohjaltaan kattavia ja kyseessä olevien Natura-alueiden hoidolle ja käytölle asetetut tavoitteet ovat myös sopusoinnussa ao. soidensuojelualueista annettujen säästöjen tavoitteiden ja perustamistarkoituksen kanssa.

Kussakin hoito- ja käyttösuunnitelmassa on myös arvioitu, että suunnitelmassa esitetyt käyttömuodot ja toimenpiteet yksinään tai yhdessä eivät vaaranna ao. Natura 2000-alueiden lajeja ja luontotyyppisiä, joiden perusteella alueet on liitetty Natura 2000 -verkostoon. Pitkällä aikavälillä suunnitelmien toteuttaminen vaikuttaa myönteisesti sekä Natura-alueiden luontotyyppisiin että luontodirektiivin liitteen II lajeihin. Ministeriö katsoo, että suunnitelmissa esitetyt arviot perustuvat riittävään tietoon ja jo saatuihin kokemuksiin muilta suojelualueilta, joten hankkeiden vaikutuksia Natura 2000 -alueisiin ei ole ollut tarpeen arvioida luonnonsuojelulain 65 §:ssä tarkoitettulla tavalla.

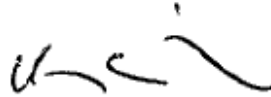
Metsähallituksen laatimat ehdotukset Näätävuoma-Sotkavuoman, Viiankiaavan, Teuravuoma-Kivijärvenvuoman, Luiron soiden ja Joutsenaapa-Kaita-aavan Natura 2000 – alueiden hoito- ja käyttösuunnitelmiksi täyttävät tehtävänsä ko. luonnonsuojelualueiden ja sellaisiksi varattujen alueiden hoitoa ja käyttöä ohjaavina asiakirjoina. Ympäristöministeriö vahvistaa nämä hoito- ja käyttösuunnitelmat viitekohdassa mainittujen Metsähallituksen saatekirjeiden liitteinä esitettyjen suunnitelmien mukaisina.

Luonnonsuojelujohtaja



Ilkka Heikkinen

Luonnonsuojeluvalvoja



Pekka Salminen

TIEDOKSI

Lapin ympäristökeskus  
Lapin liitto  
Kittilän, Kolarin, Pelkosenniemen, Savukosken ja Sodankylän  
kunnat  
Lapin luonnonsuojelupiiri

# Vuonna 2006 ilmestyneet Metsähallituksen luonnonsuojelujulkaisut

## Sarja A

- No 154 Laitinen, Tiina 2006: Tikankontin (*Cypripedium calceolus* L.) tila Suomessa. 96 s.
- No 155 Perttula, Minttu 2006: Suomen kansallispuistojärjestelmän kehittyminen 1960–1990-luvulla ja U.S. National Park Servicen vaikutukset sen hoitokäytäntöihin. - 66 s.

## Sarja B

- No 77 Luhta, Pirkko-Liisa & Moilanen, Eero 2006: Iijoen kunnostettujen jokien kalataloudellinen seuranta 2000–2004. - 81 s.

## Sarja C

- No 1 Metsähallitus 2006. Kurjenrahkan kansallispuiston hoito- ja käyttösuunnitelma. 70 s.
- No 2 Metsähallitus 2006. Syötteen kansallispuiston hoito- ja käyttösuunnitelma. 61 s.
- No 3 Metsähallitus 2006. Parikkalan Siikalahden hoito- ja käyttösuunnitelma. 169 s.
- No 4 Metsähallitus 2006. Koitajoen Natura-alueen hoito- ja käyttösuunnitelma. 77 s.
- No 5 Metsähallitus 2006. Mietoistenlahden hoito- ja käyttösuunnitelma. 92 s.
- No 6 Metsähallitus 2006. Levanevan hoito- ja käyttösuunnitelma. 66 s.
- No 7 Metsähallitus 2006. Joutsenaavan–Kaita-aavan hoito- ja käyttösuunnitelma. 48 s.
- No 8 Metsähallitus 2006. Luiron soiden hoito- ja käyttösuunnitelma. 54 s.
- No 9. Metsähallitus 2006. Näätävuoman–Sotkavuoman hoito- ja käyttösuunnitelma. 48 s.





ISSN 1796-2943  
ISBN 952-446-492-6 (pdf)

Julkaisu on luettavissa osoitteessa:

[www.metsa.fi/hks](http://www.metsa.fi/hks)