

Näätävuoman–Sotkavuoman hoito- ja käyttösuunnitelma



Näätävuoman–Sotkavuoman hoito- ja käyttösuunnitelma



METSÄHALLITUS

Översättning: Cajsa Rudbacka-Lax
Kansikuva: Elisa Pääkkö



© Metsähallitus 2006

ISSN 1796-2943
ISBN 952-446-491-8 (pdf)

KUVAILULEHTI

JULKAISIJA	Metsähallitus	JULKAISUAIKA	2006
TOIMEKSIANTAJA	Metsähallitus	HYVÄKSYMISPÄIVÄMÄÄRÄ	20.9.2005
LUOTTAMUKSELLISUUS	Julkinen	DIAARINUMERO	579/623/2004
SUOJELUALUETYYPPI/ SUOJELUOHJELMA	Soidensuojelualue, Soidensuojeluohjelma, Vanhojen metsien suojeluohjelma, Natura 2000		
ALUEEN NIMI	Näätävuoma–Sotkavuoma		
NATURA 2000-ALUEEN NIMI JA KOODI	FI 130 0604		
ALUEYKSIKKÖ	Perä-Pohjolan luontopalvelut		
TEKIJÄ(T)	Metsähallitus		
JULKAISUN NIMI	Näätävuoman–Sotkavuoman hoito- ja käyttösuunnitelma		
TIIVISTELMÄ	<p>Näätävuoman–Sotkavuoman Natura 2000 –alue sijaitsee Kittilän kunnassa. Alueen pinta-ala on 10 675 hehtaaria ja siihen sisältyy Näätäselän vanhojen metsien suojeluohjelman alue. Osa Natura 2000 –alueesta on perustettu vuonna 1988 soidensuojelualueeksi (ssa 120 149). Alue kuuluu kansainväliseen Important Bird Areas (IBA)–listaan ja osin sen pohjalta laadittuun kotimaiseen tärkeiden lintualueiden listaan (FINIBA). Tämä suunnitelma on ensimmäinen alueelle laadittu hoito- ja käyttösuunnitelma ja sen tarkoituksena on ohjata alueen eri käyttömuotoja ja luonnonhoitoa. Suunnitelma on laadittu osana Life-Luonto-hanketta ”Keski-Lapin linnustollisesti arvokkaiden aapasoiden suojelu ja käyttö.”</p> <p>Näätävuoman–Sotkavuoman Natura 2000- alue on maanhankinnan kokonaan toteuduttua pääosin Metsähallituksen hallinnassa. Alueella ei ole rauhoitus sopimuksin suojeltuja kiinteistöjä.</p> <p>Näätävuoman alue muodostuu useista aapasuokokonaisuuksista, joista laajimmat ovat Iso Näätävuoma ja Raasuvuoma. Näätävuoman soiden ravinteisuus vaihtelee vähäravinteisesta runsaravinteisiin eli lettoihin. Sotkavuoma on yhtenäinen, runsaravinteinen aapasuoallas. Näätävuomalla–Sotkavuomalla esiintyy lukuisia Natura- luontotyyppisiä, joista priorisoituja ovat aapasuot, puustoiset suot, metsäluhdat ja luonnonmetsät. Näätäselän vanhojen metsien suojelualue ei ole luonnontilassa, sillä siellä on tehty laajoja kaistalehakkuita ennen alueen liittämistä suojeluohjelmaan 1980- ja 1990-luvulla. Muutoin alue on pääsääntöisesti luonnontilassa. Alueella on aloitettu luonnonhoitotyöt perinnebiotoopin ennallistamiseksi.</p> <p>Alueella on tavattu kuusi uhanalaiseksi tai silmälläpidettäväksi luokiteltua ja kaksi luontodirektiivin liitteessä II mainittua kasvi- tai kääpäälajia. Lintulajeja alueella on tavattu 89, joista 18 on luokiteltu uhanalaiseksi tai silmälläpidettäväksi ja 25 on mainittu lintudirektiivin liitteessä I.</p> <p>Näätävuoman–Sotkavuoman tärkeimpiä käyttömuotoja ovat poronhoito, metsästys, marjastaminen ja muu virkistäytyminen. Luonnonsuojelulain mukaisesti alueen hoidon ja käytön tärkein tavoite on luonnon suojelu, ja muiden käyttömuotojen on tuettava tätä tavoitetta. Alueen nykyisten ja suunnitelmassa esitettyjen käyttömuotojen ei katsota vaarantavan niitä luontoarvoja, joiden perusteella alue on liitetty Natura 2000-verkostoon.</p>		
AVAINSANAT	Näätävuoma–Sotkavuoma, hoito- ja käyttösuunnitelma, aapasuo, soidensuojelu, vanhojen metsien suojelu, Natura 2000		
MUUT TIEDOT	Hoito- ja käyttösuunnitelman ovat kirjoittaneet Anu Hjelt ja Elisa Pääkkö.		
SARJAN NIMI JA NUMERO	Metsähallituksen luonnonsuojelujulkaisuja. Sarja C 9		
ISSN	1796–2943	ISBN (PDF)	952-446-491-8
SIVUMÄÄRÄ	48 s.	KIELI	suomi
KUSTANTAJA	Metsähallitus	JAKAJA	Metsähallitus, luontopalvelut

PRESENTATIONSBLAD

UTGIVARE	Forststyrelsen	UTGIVNINGSDATUM	2006
UPPDRAAGSGIVARE	Forststyrelsen	DATUM FÖR GODKÄNNANDE	20.9.2005
SEKRETESSGRAD	offentlig	DIARIENUMMER	579/623/2004
TYP AV SKYDDSDOMRÅDE/ SKYDDSPROGRAM	Myrskyddsområde, Myrskyddsprogram, Skyddprogrammet för gamla skogar, Natura 2000		
OMRÅDETS NAMN	Näätävuoma–Sotkavuoma		
NATURA 2000-OMRÅDETS NAMN OCH KOD	Näätävuoma–Sotkavuoma FI 130 0604		
REGIONENHET	Nordbottens naturtjänster		
FÖRFATTARE	Anu Hjelt, Elisa Pääkkö		
PUBLIKATION	Skötsel- och användningsplan för Näätävuoma–Sotkavuoma		
SAMAMNDRAG	<p>Natura 2000-området Näätävuoma–Sotkavuoma är beläget i Kittilä kommun. Områdets areal är 10 675 hektar och i det ingår området Näätäselkä, som hör till skyddsprogrammet för gamla skogar. En del av Natura 2000-området har 1988 inrättats som myrskyddsområde (ssa 120 149). Området är med på den internationella listan över Important Bird Areas (IBA) och den inhemska listan över viktiga fågelområden (FINIBA), som delvis utarbetats utgående från den internationella listan. Denna plan är den första skötsel- och användningsplan som utarbetats för detta Natura 2000-område och syftet med den är att styra de olika användningsformerna och naturvård för området. Planen har utarbetats som ett led i Life-Natur-projektet ”Skydd av för fågelfaunan värdefulla våtmarker i mellersta Lappland.”</p> <p>När markförvärven slutförts är Natura 2000-området Näätävuoma–Sotkavuoma huvudsakligen i Forststyrelsens besittning. På området finns inga fastigheter som är skyddade genom fredningsavtal.</p> <p>Området Näätävuoma består av flera aapakomplex, av vilka de mest vidsträckta är Iso Näätävuoma och Raasuvuoma. Näringshalten hos Näätävuomas myrar varierar från näringsfattiga till näringsrika, dvs. rikkärr. Sotkavuoma är en enhetlig, näringsrik aapamyrbassäng. På Näätävuoma–Sotkavuoma förekommer ett flertal Natura-naturtyper, av vilka aapamyrar, trädbevuxna myrar, skogs-madkärr och naturskogor är prioriterade. Näätäselkä skyddsområde för gamla skogar befinner sig inte i naturtillstånd, för där genomfördes omfattande kanthuggningar på 1980- och 1990-talen innan området anslöts till skyddsprogrammet. Annars är området huvudsakligen i naturtillstånd. Naturvårdsarbeten har inletts i området för att restaurera vårdbiotopen.</p> <p>I området har påträffats sex växt- eller tickarter som är klassificerade som hotade eller hänsynskrävande och två som nämns i bilaga II till habitatdirektivet. I området har påträffats 89 fågelarter, av vilka 18 är klassificerade som hotade eller hänsynskrävande och 25 nämns i bilaga I till fågeldirektivet.</p> <p>De viktigaste användningsformerna för Joutsenaapa-Kaita-aapa är renskötsel, jakt, bärplockning och annan rekreation. I enlighet med naturvårdslagen är det viktigaste målet med skötseln och användningen att skydda naturen och de andra användningsformerna måste stödja detta mål. De nuvarande användningsformerna för området och de användningsformer som föreslås i planen anses inte äventyra de naturvärden som gjort att området tagits med i nätverket Natura 2000.</p>		
NYCKELORD	Näätävuoma–Sotkavuoma, skötsel- och användningsplan, aapamyrr, myrskydd, Natura 2000, skydd av gamla skogar		
ANDRA UPPGIFTER			
SERIENS NAMN OCH NUMMER	Metsähallituksen luonnonsuojelujulkaisuja. Sarja C 9		
ISSN	1796–2943	ISBN (PDF)	952-446-491-8
SIDANTAL	48 s.	SPRÅK	finska
FÖRLAG	Forststyrelsen	DISTRIBUTION	Forststyrelsen, naturtjänster

Sisällys

1 Johdanto	7
1.1 Suunnittelualue.....	7
1.2 Suunnittelun vaiheet.....	9
1.3 Osallistaminen.....	9
LUONTO JA TÄHÄNASTINEN KÄYTTÖ	11
2 Luonto ja historia	11
2.1 Alueen yleiskuvaus.....	11
2.2 Geologia.....	11
2.3 Vesistöalueet.....	12
2.4 Natura 2000-luontotyytit.....	14
2.5 Uhanalaiset, silmälläpidettävät ja direktiivikasvilajit.....	18
2.6 Linnusto.....	19
2.7 Maanilviäislajisto.....	20
2.8 Historia.....	20
2.9 Yhteenveto.....	21
HOITO JA KÄYTTÖ	22
3 Hoidon ja käytön tavoitteet	22
3.1 Lakien ja säädösten asettamat tavoitteet.....	22
3.2 Natura 2000 –ohjelman asettamat tavoitteet.....	22
3.3 Important Bird Areas (IBA).....	23
3.4 Metsähallituksen asettamat tavoitteet.....	23
4 Alueiden käytön vyöhykkeet	25
5 Luonnon suojelu ja hoito	25
5.1 Luonnontilan säilyttäminen.....	25
5.2 Lajiston suojelu.....	25
5.3 Ennallistaminen.....	25
5.4 Luonnonhoito.....	26
5.5 Seuranta.....	26
6 Kulttuuriarvojen suojelu	27
7 Luonnon käyttö	28
7.1 Retkeily.....	28
7.2 Marjastus ja sienestys.....	28
7.3 Kalastus.....	28
7.4 Metsästys.....	29
7.5 Poronhoito.....	29
7.6 Puuston käyttö.....	30
7.7 Matkailun yritystoiminta.....	30
7.8 Liikenne ja liikkuminen.....	31
8 Luonto-opastus	32
9 Opetus	32

10 Tutkimus	32
11 Toimenpidesuunnitelmat	32
HALLINTO JA TOTEUTUKSEN YMPÄRISTÖVAIKUTUKSET	33
12 Hallinnan ja hoidon järjestäminen	33
13 Resurssit ja aikataulu.....	34
14 Suunnitelman vaikutusten arviointi	34
14.1 Suunnitelman ekologiset vaikutukset.....	34
14.2 Suunnitelman sosiaaliset vaikutukset.....	34
14.3. Suunnitelman taloudelliset vaikutukset.....	35
14.4 Suunnitelman vaikutukset Natura 2000- alueen suojelun toteutumiseen.....	35
Lähteet.....	36
Liitteet	39
Lyhennelmä saapuneista lausunnoista.....	39
Yleisötilaisuudessa 14.4.2004 esille tulleita aiheita ja kysymyksiä.....	43
Lausuntojen vaikutukset suunnitelmaan	44
Ympäristöministeriön vahvistuskirje	47

1 Johdanto

1.1 Suunnittelualue

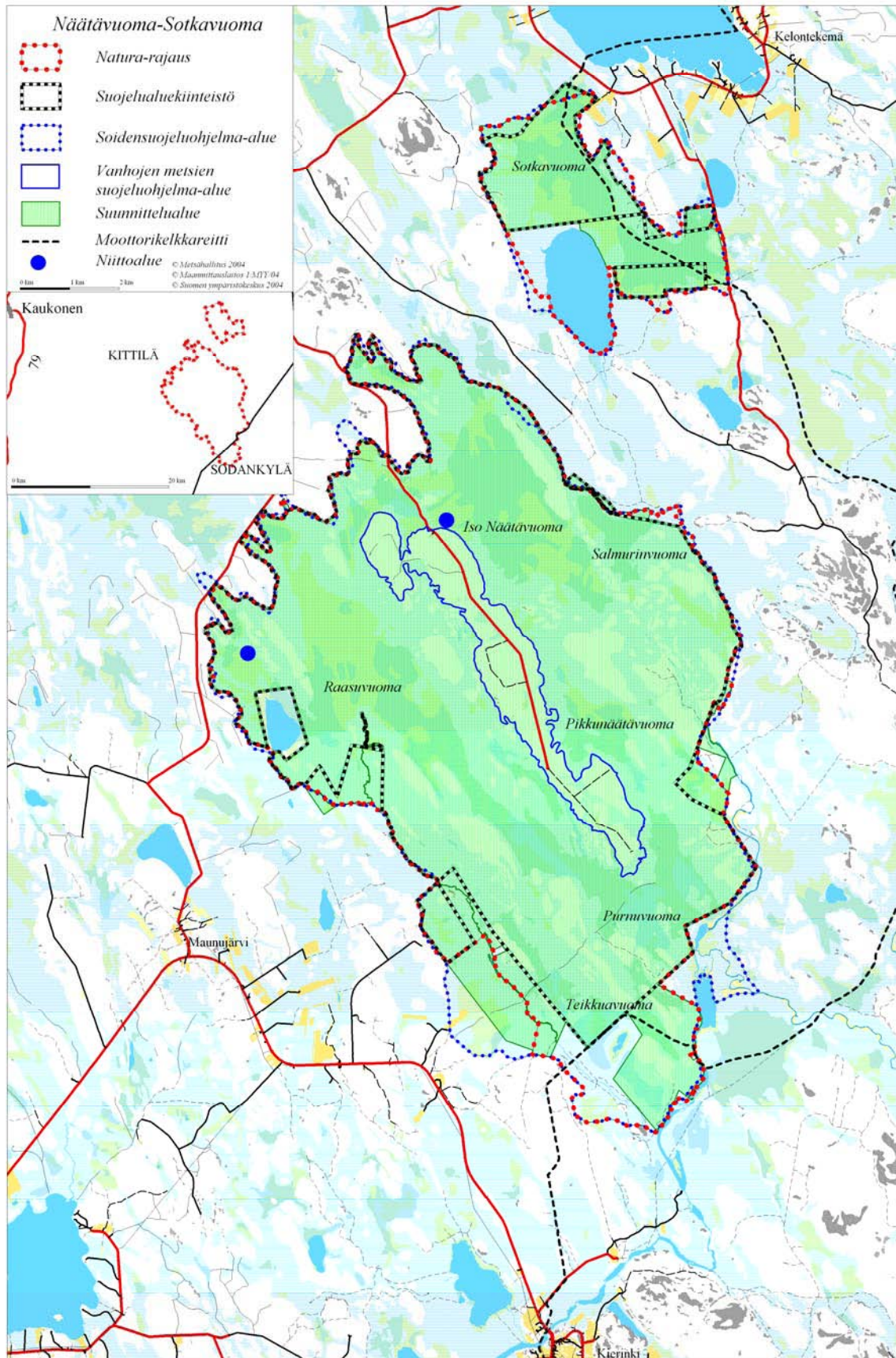
Näätävuoman–Sotkavuoman Natura 2000-alue sijaitsee pääosin Kittilän ja vähäiseltä osin Sodankylän kunnassa Kieringin ja Kelontekemän kylien välissä. Sotkavuoma on Näätävuomaa pienempi ja alueet sijaitsevat erillään toisistaan. Näätävuomaa rajaa idässä osittain Sotkajoki ja Riipijoki sekä lännessä Raatejoeksi muuttuva Raasuoja. Natura- rajaus kulkee myös paikoin joen länsipuolella. Sotkavuoman alueeseen kuuluu myös sen eteläosassa sijaitseva Sotkajärvi. Näätävuoman–Sotkavuoman Natura 2000- alue on linnustollisesti hyvin arvokas ja siihen sisältyy Näätäselän vanhojen metsien suojeluohjelmakohde.

Tämä hoito- ja käyttösuunnitelma on ensimmäinen Näätävuoman–Sotkavuoman Natura 2000 -ohjelman kohteelle (FI 130 0604) laadittu suunnitelma. Suunnittelualue noudattaa Metsähallituksen hallinnassa olevien luonnonsuojelutarkoituksiin hankittujen kiinteistöjen aluetta ja sen pinta-ala on 10 387 hehtaaria. Natura 2000-alueen pinta-ala on 10 675 hehtaaria. Noin 82 hehtaaria Natura- alueesta on yksityisomistuksessa ja noin 148 hehtaarilla on hallinnansiirto kesken (tilanne 29.1.2004). Yksityismaiksi jää 3,6 hehtaaria. Alueella ei ole rauhoitus sopimuksin suojeltuja yksityismaita. Natura- rajaus noudattaa pääosin valtioneuvoston 26.3.1981 vahvistamaa soidensuojelun perusohjelman täydennyksessä esitettyä rajausta. Pieniä eroja rajausten välillä on; suurimpana Sotkajärven kuuluminen Natura- alueeseen. Näätävuoman eteläosassa rajaukset eroavat toisistaan noin 400 hehtaarin alueella. Pääosa alueesta on jo toteutettu luonnonsuojelulain mukaiseksi Näätävuoman–Sotkavuoman soidensuojelualueeksi (laki eräiden valtion omistamien alueiden muodostamisesta soidensuojelualueiksi 30.9.1988/851; ssa 120 149). Vanhojen metsien suojeluohjelmaan (valtioneuvoston periaatepäätös vanhojen metsien suojelusta 27.6.1996) kuuluva Näätäselkä (AMO 120 275) sijaitsee kokonaisuudessaan Näätävuoman–Sotkavuoman Natura 2000- alueen sisällä. Natura 2000-, soidensuojelualue-, soiden- ja vanhojen metsien suojeluohjelma- ja suunnittelualue rajaukset esitetään kuvassa 1.

Näätävuoman–Sotkavuoman Natura 2000- alueen suojelu tullaan toteuttamaan luonnonsuojelulain nojalla. Kohde kuuluu SCI (Sites of Community Importance) –alueisiin eli Euroopan Unionin luontodirektiivin perusteella Natura 2000 –verkostoon liitettyihin alueisiin. Lisäksi Näätävuoma–Sotkavuoma kuuluu IBA (Important Bird Areas)-verkostoon, joka on BirdLife Internationalin vuonna 2000 laatima lista kansainvälisesti merkittävistä lintukohteista. Alue kuuluu myös Suomen ympäristökeskuksen ja BirdLife Suomen FINIBA (Finnish Important Bird Areas)-verkostoon, joka on kansallinen laajennus IBA-hankkeeseen. FINIBA- hankkeen tarkoitus on mm. kartoittaa kaikki maamme tärkeät lintujen pesimä- ja kerääntymisalueet.

Maanhankinnan toteuduttua kokonaan on alue pääosin Metsähallituksen hallinnassa. Pääosa alueen vesistöistä on yksityisiä tai yhteisiä vesialueita. Tätä suunnitelmaa sovelletaan myös niillä palstoilla, jotka on hankittu luonnonsuojelutarkoituksiin ja jotka tulevat Metsähallituksen hallintaan vasta suunnitelman valmistumisen jälkeen sekä niillä, jotka liitetään suojelukiinteistöön Natura- alueen ulkopuolelta.

Alue on pääosin luonnontilassa lukuun ottamatta Näätäselkää, jossa on tehty hakkuita 1980- ja 1990-luvuilla. Alueen lähistöllä on tehty ojituksia, joista muutamat ulottuvat myös alueen sisäpuolelle.



Kuva 1. Näätävuoman–Sotkavuoman sijainti, rajaukset, niittoalue ja moottorikelkkareitti. © Metsähallitus 2006, © Maanmittauslaitos 1/MYY 06, © Suomen ympäristökeskus 2006.

Aapasuot ovat Euroopan unionin erityisen tärkeäksi nimeämä luontotyyppi, joiden levinneisyysalue sijoittuu EU-maissa Suomen ja Ruotsin pohjoisosiin. Aapasoiden merkitys linnustolle on erittäin suuri. Soiden pesimälintujen lajimäärä kasvaa etelästä pohjoiseen päin toisin kuin muissa elinympäristöissä ja useimmissa eliöryhmissä (Järvinen&Väisänen 1978). Lintujen suuri määrä perustuu soiden tarjoaman ravinnon runsauteen. Suoveden taso sekä kasvualustan ravinteisuus ja happamuus vaihtelevat suuresti eri suotyypeillä ja suon eri osissa, joten aapasuot tarjoavat kasvupaikan myös monimuotoiselle kasvilajistolle. Näätävuoman–Sotkavuoman alue muodostuu useasta, pääasiassa luonnontilaisesta aapasuokokonaisuudesta. Alueella on laajoja, luonnontilaisia rämeitä ja lettoja. Lajistollisesti arvokkaimmat alueet sijaitsevat Raasujärven ympäristössä. Linnustonsuojeluna Näätävuoma–Sotkavuoma on merkittävä.

1.2 Suunnittelun vaiheet

Näätävuoman–Sotkavuoman hoito- ja käyttösuunnitelma on tehty osana 1.11.2000–31.10.2005 toteutettavaa, Euroopan unionin osittain rahoittamaa ja Lapin ympäristökeskuksen koordinoimaa Life-Luonto –projektia ”Keski-Lapin linnustollisesti arvokkaiden aapasoiden suojelu ja käyttö” (*”Protection and usage of aapa mires with a rich avifauna”*). Suunnitelman ovat laatineet Metsähallituksen erikoissuunnittelijat Anu Hjelt ja Elisa Pääkkö. Suunnitelman tekoon ovat osallistuneet sen tueksi perustettuun työryhmään kuuluneet puistonjohtaja Pertti Itkonen, erikoissuunnittelijat Satu Kalpio ja Erkki Tuovinen sekä muut asiantuntijat. Suunnitelman vahvistaa Ympäristöministeriö.

Luonnonsuojelulaissa todetaan, että hoito- ja käyttösuunnitelma voidaan laatia kansallispuistojen lisäksi myös muille luonnonsuojelualueille, esimerkiksi Natura 2000–alueille. EU:n luontodirektiivin 6 artiklan 1 kohdan mukaan Natura 2000-alueille on tarvittaessa laadittava tarkoituksenmukaisia käyttösuunnitelmia. Ympäristöministeriön asettaman työryhmän mietinnössä (19.12.2002) todetaan, että Natura 2000-alueiden hoito- ja käyttösuunnitelmassa tulee selvittää alueen nykytila ja nykyinen käyttö sekä suojelun ja käytön tavoitteet. Suunnitelmassa esitetään suojeluun ja käytön ohjaukseen tarvittavat toimenpiteet ja suunnitelma niiden toteuttamisesta sekä esitys seurannasta ja arviointi suunnitelman vaikutuksista. Kaikille Keski-Lapin Life-kohteille (Näätävuoma–Sotkavuoma, Teuravuoma-Kivijärvenvuoma, Viiankiaapa, Luiron suot ja Joutsenaapa-Kaita-aapa) laaditaan hoito- ja käyttösuunnitelma. Suunnitelma on Metsähallituksen omaa toimintaa ohjaava dokumentti, jolla ei ole järjestyssäännön kaltaista statusta. Näätävuoman–Sotkavuoman hoito- ja käyttösuunnitelma on laadittu ohjaamaan alueen eri käyttömuotoja ja luonnonhoitoa.

1.3 Osallistaminen

Suunnitelman teko aloitettiin pohjatiedon keräämisellä vuonna 2001. Kesinä 2001–2003 kerättiin kasvisto- ja luontotyyppitietoja ja tehtiin lintulaskentaa sekä maatilokartoitusta. Suunnitelman teon pohjaksi järjestettiin kaksi yleisö- ja keskustelutilaisuutta 29.5.2002 Kelontekemän työväentalolla ja Kieringin koululla, joissa esiteltiin hoito- ja käyttösuunnitelmien sisältöä yleisesti ja keskusteltiin paikallisten toiveista alueen käytön suhteen. Tilaisuuksiin saapui yhteensä 17 henkilöä. Kesän 2003 aikana haastateltiin paikallisia asukkaita alueen vanhoista käyttömuodoista sekä paliskunnan edustajia poronhoidon osalta. Kittilän ja Sodankylän riistanhoitoyhdistyksille lähetettiin kirje, jossa tiedotettiin suunnitelman teosta. Osallistamisen tärkeänä tehtävänä on varmistaa paikallisten asukkaiden ja muiden asiasta kiinnostuneiden mahdollisuus tuoda julki omat mielipiteensä ja odotuksensa kohteen käyttömuodoista. Osallistamisen tarkoituksena on myös luoda positiivista asennetta luonnonsuojeluun niin tietyllä alueella ja kuin laajemminkin.

Suunnitelmaluonnoksen valmistuttua järjestettiin Kittilässä 14.4.2004 esittelytilaisuus, jolloin tilaisuuteen osallistuvilla oli mahdollisuus esittää mielipiteensä suunnitelman sisällöstä (Liite 2). Keväällä 2004 järjestettiin virallinen lausuntokierros. Lausuntoja antoi kaikkiaan 12 tahoja. Yhteenveto lausunnoista on liitteessä 1 ja kooste niiden pohjalta tehdyistä muutoksista tai tarkennuksista on liitteessä 3.

LUONTO JA TÄHÄNASTINEN KÄYTTÖ

2 Luonto ja historia

2.1 Alueen yleiskuvaus

Näätävuoman–Sotkavuoman Natura 2000-alue muodostuu kahdesta erillisestä alueesta, Näätävuomasta ja Sotkavuomasta. **Sotkavuoma** on yhtenäinen, runsasravinteinen aapasuoallas, joka rajautuu Sotkajärveen. Sotkavuoman osalta Natura- alue rajautuu pääosin yksityisomistuksessa oleviin metsä- ja suomaihin sekä peltokuvioon ja osin Metsähallituksen metsätalousmaitiin.

Näätävuoman alue muodostuu useista aapasuokokonaisuuksista, joista laajimmat ovat Iso Näätävuoma ja Raasuvuoma. Pienempiä aapasuokokonaisuuksia ovat Salmurinvuoma, Pikkunäätävuoma, Purnuvuoma ja Teikkuavuoma. Näätävuoman soiden ravinteisuus vaihtelee vähäravinteisesta runsasravinteisiin eli lettoihin. Näätävuoman alueen halkaisee Näätäselkä, joka on vanhojen metsien suojeluohjelma-alue. Näätäselällä on tosin tehty laajoja hakkuita 1980- ja 1990-luvuilla ennen alueen liittämistä suojeluohjelmaan. Näätävuoman alueella sijaitsevat Raasujärvi ja Teikkualampi. Näätävuoman osalta Natura- alue rajautuu pääosin vesistöihin; pohjoisessa Rouko-ojaan, idässä Sotkajokeen ja etelässä Raasujokeen ja Raatejokeen. Eteläosassa alue osin rajautuu yksityisomistuksessa oleviin metsä- ja suomaihin ja pohjoisosassa Metsähallituksen metsätalousmaitiin. Osa lajistotiedoista on salassa pidettävää, mistä johtuen kaikkia lajikohtaisia tietoja ei ole ilmoitettu.

2.2 Geologia

Kallioperä

Näätävuoman–Sotkavuoman kallioperätiedot perustuvat Geologian tutkimuskeskuksen 1:1 000 000 kallioperäkarttaan. Alueelta ei ole laadittu tarkempaa karttaa. Alueella on kuitenkin kartoitus käynnissä ja tarkempien geologisten karttojen laatiminen karttalehtien 2733–3711 osalta alkaa vuonna 2004. Nämä lehdet sisältävät Näätävuoman–Sotkavuoman alueen.

Näätävuoma–Sotkavuoma sijaitsee Keski-Lapin graniittialueen ja Lapin vihreäkivivyöhykkeen eli Keski-Lapin liuskealueen rajalla. Graniittialue sijaitsee liuskealueen eteläpuolella ja siellä valtakivilajeina ovat migmatiittigraniitit. Graniitit ovat happamia (sisältävät runsaasti piihappoa SiO_2) ja koostuvat pääasiassa maasälvistä ja kvartsista. Liuskealueella tunnusomaisia ovat vulkaaniset eli tulivuoriperäiset kivet. Nämä ovat emäksisiä kivilajeja, jotka sisältävät niukasti piihappoa (SiO_2) ja runsaasti magnesiumia. Yleensä vulkaanisten alueiden suot ovat rehevempiä kuin happamien graniittialueiden. Näätävuoman alueella vesistöt virtaavat luoteesta liuskealueen suunnasta, millä voi olla merkitystä soiden ravinteisuuteen.

Maaperä

Näätävuoman–Sotkavuoman alueen soistuminen on todennäköisesti alkanut puronvarsien luhtaisten painanteiden soistumisella. Sulamisvedet sekä ympäröivät joet ja ojat ovat tuoneet ravinteita ja ylläpitäneet luhtaaisuutta. Alueen suot lienevätkin olleet koko kehityksensä ajan varsin märkiä.

Näätävuoman–Sotkavuoman alueelta ei ole tehty turvetutkimuksia, mutta alueeseen rajoittuvalta Timakkivuomalta tietoja on kerätty. Tämän tiedon perusteella alueen turpeesta noin puolet on saraturvetta, 40 % ruskosammalvaltaisia turpeita ja loput rahkavaltaisia turpeita. Alueelta ei ole laadittu suon syvyyskarttoja.

Näätävuoman–Sotkavuoman maaperätiedot perustuvat Geologian tutkimuskeskuksen 1:1 000 000 maaperäkartaan. Alueelta ei ole laadittu tarkempaa karttaa, mutta geologinen kartoitus on käynnissä. Alueen maaperä on pääosin turvekerrostumaa, sillä maaperäkartoituksissa turvekerrostumaksi luetaan vähintään metrin paksuinen turve. Alueella on myös laaja pohjamoreenialue, jolla kasvavat alueen metsät ja jolle laajat, ohutturpeiset puustoiset suot ovat muodostuneet. Näätäselän alueella on lisäksi pitkittäisharjumuodostumia.

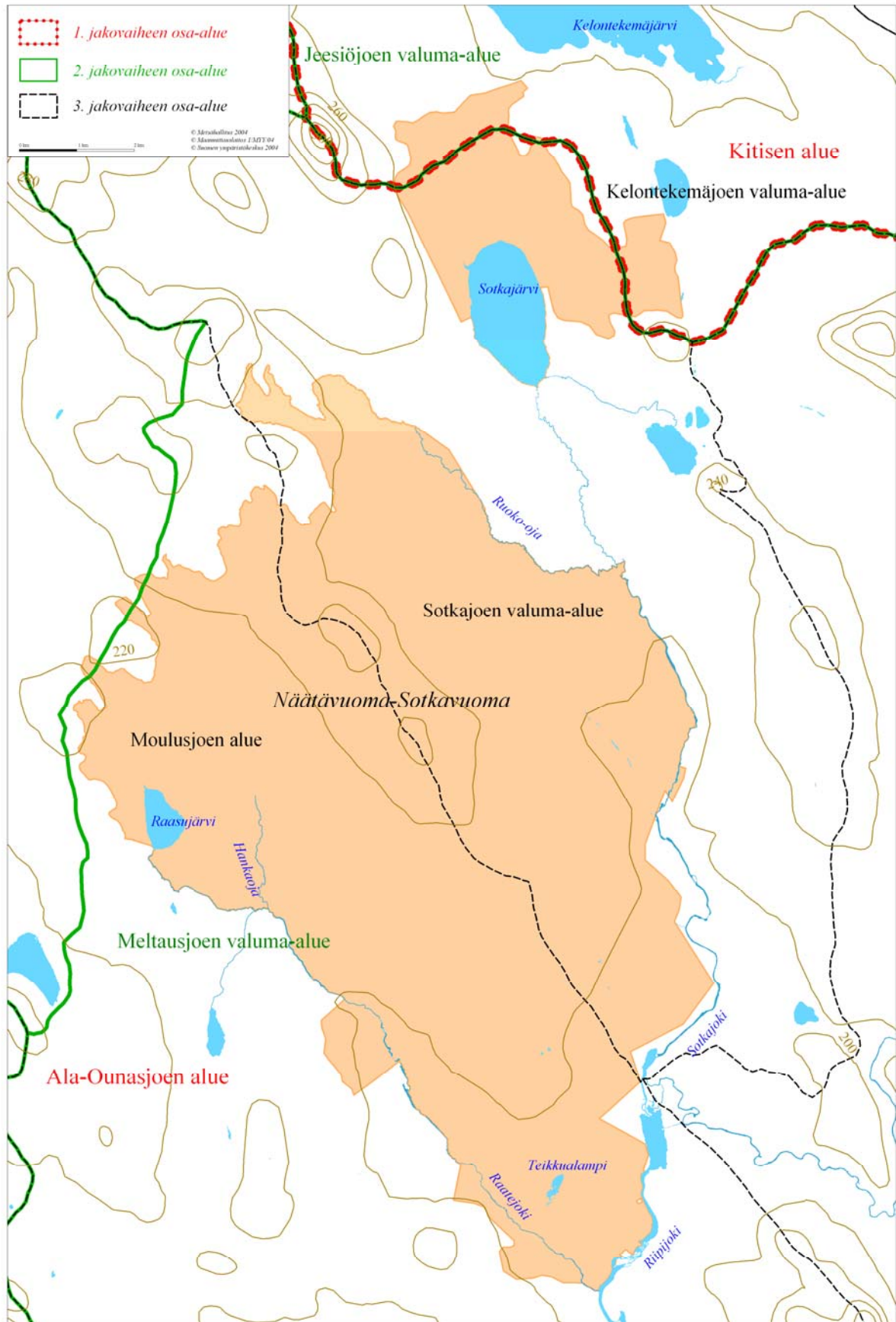
2.3 Vesistöalueet

Näätävuoman–Sotkavuoman vesistöalueet on esitetty taulukossa 1 sekä kuvassa 2. Vesistöluokituksessa *valuma-alueet* saavat vetensä omien rajojensa sisältä, kun taas *alueille* tulee vettä myös yläpuolisilta valuma-alueilta.

Näätävuoman–Sotkavuoman Natura 2000-alue kuuluu kokonaisuudessaan Kemijoen päävesistöalueeseen, joka jakautuu useaan vesistöalueeseen. Sotkavuoman pohjois- ja itäreunat kuuluvat Kitisen alueeseen, siinä Jeesiöjoen valuma-alueeseen ja edelleen Kelontekemäjoen valuma-alueeseen. Muu osa alueesta kuuluu Ala-Ounasjoen alueeseen ja siinä Meltausjoen valuma-alueeseen. Pääosa Sotkavuomasta ja Näätävuoman Näätäselän itäpuolinen alue kuuluvat edelleen Sotkajoen valuma-alueeseen ja Näätäselän länsipuolinen alue Moulusjoen alueeseen.

Taulukko 1. Näätävuoman–Sotkavuoman Natura-alueen jakautuminen vesistöalueisiin sekä alueiden pinta-alat.

Jakovaihe	Kemijoen päävesistöalue	ha
1 jakovaiheen osa-alue	Kitisen alue	
2.jakovaiheen osa-alue	Jeesiöjoen valuma-alue	
3. jakovaiheen osa-alue	Kelontekemäjoen valuma-alue	310
1 jakovaiheen osa-alue	Ala-Ounasjoen alue	
2. jakovaiheen osa-alue	Meltausjoen valuma-alue	
3. jakovaiheen osa-alue	Sotkajoen valuma-alue	4950
3. jakovaiheen osa-alue	Moulusjoen alue	5322



Kuva 2. Näätävuoman–Sotkavuoman vesistö- ja valuma-alueet. © Metsähallitus 2006, © Maanmittauslaitos 1/MYY 06, © Suomen ympäristökeskus 2006.

2.4 Natura 2000-luontotyypit

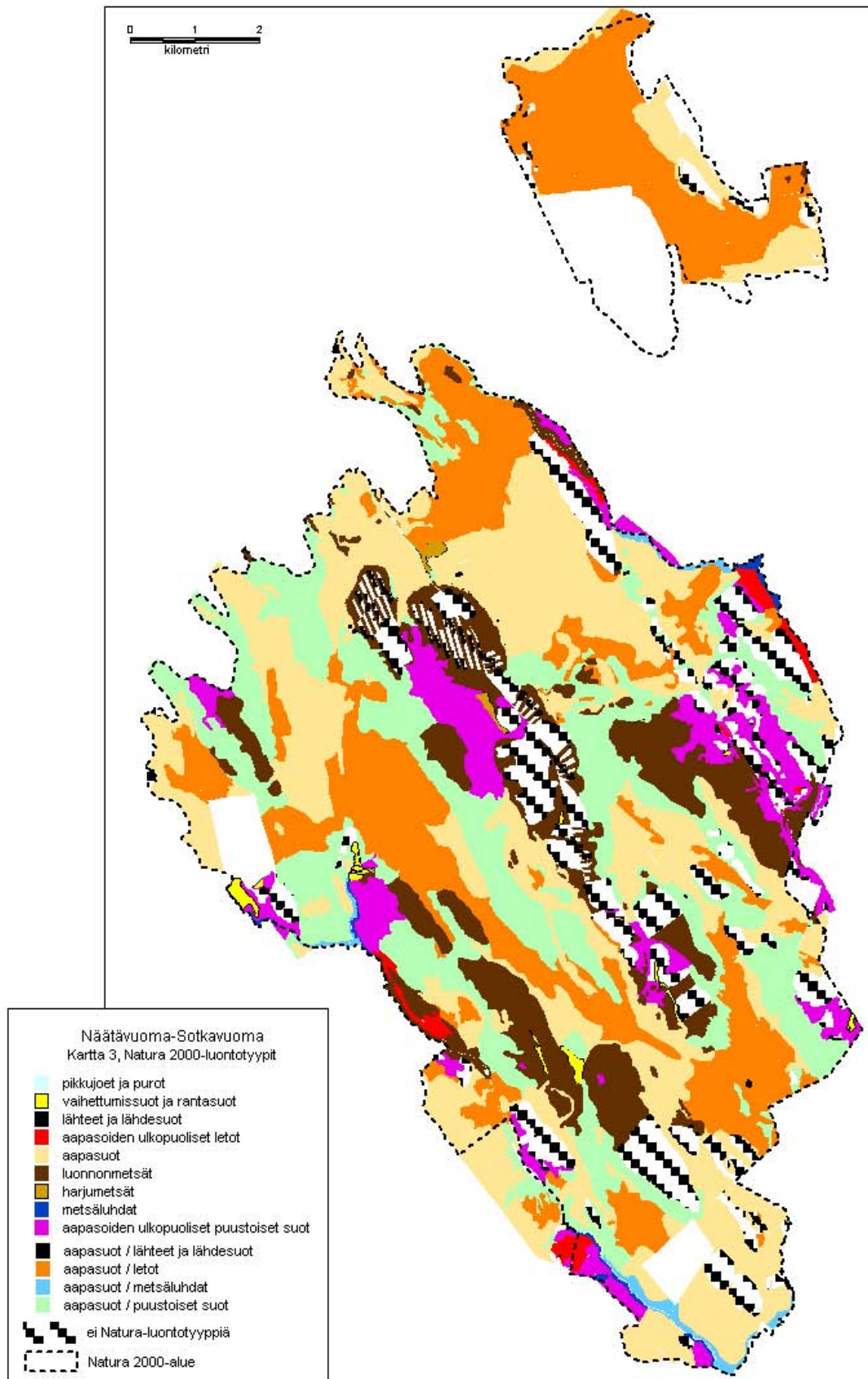
Näätävuoman–Sotkavuoman Natura 2000-alue on inventoitu Metsähallituksen luonnonsuojelutar-koitukseen varattujen alueiden kuviokartoituksen ohjeiden mukaisesti. Inventointi suoritettiin maastokausina vuosina 2002 ja 2003 ja se liittyi Keski-Lapin Life-hankkeeseen. Kartoituksessa inventoitiin mm. Natura- luontotyypit. Inventoinnit keskittyivät suoalueille, joiden luontotyypeistä ei ollut aikaisempaa tietoa. Maastoinventointi kattoi 74 % alueen pinta-alasta ja loput 26 % tehtiin ilmakuvatulkinnalla sekä vanhojen puustotietojen perusteella. Inventoinnin tulokset tallennettiin Metsähallituksen SutiGis- paikkatietojärjestelmään vuonna 2003.

Näätävuoman–Sotkavuoman Natura 2000-alueen Naturaluontotyypit on esitetty taulukossa 2 sekä kuvassa 3. Kuvialle voidaan merkitä kaksi Natura-luontotyyppiä, jolloin kompleksityyppi, esi-merkiksi aapasuo, on ensimmäinen ja sen sisällä oleva luontotyyppi, esimerkiksi letto tai puustoi-nen suo, on toinen luontotyyppi.

Taulukko 2. Näätävuoman–Sotkavuoman Natura 2000-alueen Natura-luontotyypit Metsähallituksen hallinnassa olevilla alueilla sekä alueilla, joilla hallinnansiirto Metsähallitukselle on kesken (tilanne 1.5.2004). Kompleksityypin sisällä oleva luontotyyppi on merkitty taulukossa kursivoituna. Erityisen tärkeät eli priorisoidut luontotyypit on merkitty tähdellä. Natura-tietokannan tiedot ovat Natura-aluetta muodostettaessa arvioidut Natura-luontotyypit ja SutiGis-tiedot ovat kartoitusten mukaiset Natura-luontotyypit.

Koodi	Natura-luontotyyppi	Natura-tietokanta		SutiGis	
		%	ha	%	ha
3160	Humuspitoiset lammet ja järvet	2	214	0	0
3260	Pikkujoet ja purot	1	107	0	3
7140	Vaihettumissuot ja rantasuot			0	41
7310	Aapasuot*	53	5 658	70	7 694
7160	– Aapasoihin sisältyvät lähteet ja lähdesuot			0	3
7230	– Aapasoihin sisältyvät letot			22	2 331
91D0	– Aapasoihin sisältyvät puustoiset suot*			18	2 076
9080	– Aapasoihin sisältyvät metsäluhdat*			1	70
7160	Aapasoiden ulkopuoliset lähteet ja lähdesuot			0	0.2
7230	Aapasoiden ulkopuoliset letot			1	56
91D0	Aapasoiden ulkopuoliset puustoiset suot*	5	534	6	294
9080	Aapasoiden ulkopuoliset metsäluhdat*	9	961	0	27
9010	Luonnonmetsät*	30	3 203	12	1 232
9060	Hatjumetsät			0	17
	Ei Natura-luontotyyppiä			11	1 097
	Yhteensä	100	10 675	100	10 457

Erot Natura-tietokannan ja SutiGis-tietojen välillä johtuvat tietojen keräystavan erilaisuudesta sekä tarkkuuseroista. Natura-tietokannan tiedot perustuvat pohjakartta- ja ilmakuvatulkintaan sekä muuhun käytettävissä olleeseen materiaaliin. Uusien, tarkemman tietosisällön mukaisten inven-tointien myötä luontotyypeistä on saatu tarkempaa kuviokohtaista tietoa. Vesistöjen osalta erot johtuvat vesistöjen jäämisestä pääosin yksityisomistukseen. Tarkemmat tiedot Natura-luontotyyppien pinta-aloista toimitetaan Natura-tietokannoista vastaavalla viranomaiselle.



Kuva 3. Näätävuoman–Sotkavuoman Natura 2000 –luontotyypit. © Metsähallitus 2006.

Suot

Näätävuoman–Sotkavuoman Natura-alue muodostuu useasta aapasuokokonaisuudesta. Yli viidesosa alueesta on avoimia, keski- ja vähäravinteisia nevoja. Alueesta peräti yli viidesosa on lettoja; Natura-luontotyyppi "Letot" sisältää myös lettokorvet ja -rämeet. Neljäsosa alueesta on puustoisia soita eli korpia ja rämeitä. Aapasoiden ulkopuoliset puustoiset suot ovat metsäsaarekkeiden välissä olevia, paikoin laajojakin korpi- ja rämealueita. Puustoisten soiden kokonaismäärästä (2 370 hehtaaria) on korpia 470 hehtaaria (20 %) ja rämeitä 1 900 hehtaaria (80 %). Alueen hieskoivuvaltaiset metsäluhdat sijaitsevat jokien ja ojien varsilla.

Alueella on lisäksi 674 hehtaaria rämeitä, jotka eivät kuulu Natura-luontotyyppiin "Puustoiset suot" tai "Letot". Tällaisia ovat mm. aapasoihin kuuluvat pienialaiset rämeet. Näille kuvioille on ohjeistuksen mukaisesti myös merkitty SutiGis- järjestelmässä koodi "Puustoiset suot", mutta ne on erotettu varsinaisista luontotyyppiin kuuluvista soista luontotyypin edustavuuden perusteella. Puuston kasvun perusteella jaettuna kaikista alueen rämeistä ja korvista (sisältäen lettorämeet ja lettokorvet) kuuluu metsämaihin 8 %, kitumaihin 71 % ja joutomaihin 21 %.

Näätävuoman alueelta, lähinnä Näätäselän ympäristöstä, on kartoitettu 28 lähteikköä ja lähdesuota, tyyppilajistona mm. puro- ja särmälähdesammal (*Philonotis fontana*, *P. seriata*) sekä suo-, hete- ja pohjanhorsma (*Epilobium palustre*, *E. alsinifolium*, *E. hornemannii*). Nämä keskiravinteiset lähdetyyppit kuuluvat Natura-luontotyyppiin "Lähteet ja lähdesuot". Alueella on todennäköisesti vielä inventoimattomia lähteitä.

Metsät

Luonnonmetsiä ja harjumetsiä alueella on 1 249 hehtaaria. Luonnonmetsiä ja harjumetsiä tarkastellaan yhtenä kokonaisuutena harjumetsien pienen pinta-alan (17 hehtaaria) takia. Nämä metsät sijaitsevat Näätäselän alueella sekä alueen vaihtelevan kokoisissa (1-150 hehtaaria) metsäsaarekkeissa. Yli puolet metsistä on yli 200-vuotiasta. Puuston ikäjakauma on esitetty taulukossa 3. Luonnonmetsistä 2 % on lehtomaisia kankaita, 83 % tuoreita kankaita ja 15 % kuivahkoja kankaita. Suurin osa luonnonmetsistä on kuusivaltaisia, mutta myös koivuvaltaisten metsien osuus on huomattava. Luonnonmetsien jakautuminen puulajivaltaisuuden mukaan on esitetty taulukossa 4. Puulajivaltaisuus perustuu SutiGis- järjestelmän puustotietojen perusteella laskemaan tunnuksen.

Taulukko 3. Näätävuoman–Sotkavuoman Natura 2000-alueen luonnonmetsien puuston ikäjakauma.

Puuston ikä	ha	%
Alle 150 v.	433	35
150–200 v.	80	6
201–220 v.	736	59
Yhteensä	1 249	100

Taulukko 4. Näätävuoman–Sotkavuoman Natura 2000-alueen luonnonmetsien puuston puulajivaltaisuus.

Puulajivaltaisuus	ha	%
Puhdas männikkö	55	4
Mäntysekametsä	56	5
Puhdas kuusikko	366	29
Kuusisekametsä	449	36
Puhdas koivikko	36	3
Koivusekametsä	287	23
Yhteensä	1 249	100

Alueella on myös 1 085 hehtaaria metsäkuvioita, jotka eivät puuston iän perusteella kuulu Natura-luontotyyppiin "Luonnonmetsät". Näätäselän alueella tehtiin 445 hehtaarin alalla siemenpuu, avo- ja harvennushakkuita 1980-luvulla sekä 1990-luvun alussa. Loput 640 hehtaaria on jakautunut metsäsaarekkeille, joilla kuvioiden kehitysluokka vaihtelee taimikosta nuoreen kasvatusmetsään. Natura-luontotyypeihin kuulumattomasta alueesta 12 hehtaaria on Näätäselän tietä.

Lahopuu

Soiden metsä- ja kitumailta on arvioitu lahopuumääriä luontotyyppi-inventoinnin yhteydessä 208 hehtaarin alalta. Näillä kuvioilla lahopuuta on 1–11 m³/ha (elävää puustoa 5–86 m³/ha). Soiden lahopuumäärien jakauma on esitetty taulukossa 5. Alueelta ei ole arvioitu luonnonmetsien lahopuumääriä, ne tullaan arvioimaan alueelle laadittavan metsien ennallistamissuunnitelman yhteydessä. Vanhojen metsien suojeluohjelmassa todetaan alueen hakkaamattomissa metsissä olevan runsaasti lahopuuta. Yleensä talousmetsissä lahopuuta ei ole tai niiden määrät ovat vähäisiä, 1–2 m³/ha.

Taulukko 5. Näätävuoma–Sotkavuoman soiden lahopuun määrien jakauma mitatuilla kuvioilla

	Lahopuuta keskimää- rin m ³ /ha	Lahopuumäärät, m ³ /ha						Mittattu ala yht. ha
		<2	2-5	5-10	10-20	20-50	>50	
Metsämaa	6,9	–	–	10	–	–	10	
Kitumaa	2,7	110	81	5	2	–	198	
Yhteensä	2,9	110	81	15	2	–	208	

Natura-luontotyyppien luonnontilaisuus ja edustavuus

Luontotyypeistä arvioidaan myös luontotyyppien luonnontilaisuus ja edustavuus, joka arvioidaan asteikolla erinomainen, hyvä, merkittävä ja ei-merkittävä. Kuvio voi myös olla Natura-luontotyypeihin kuulumaton. Poikkeama erinomaisesta voi olla luontaisista syistä johtuva ja/tai ihmistoiminnan aiheuttama. Aapasuokokonaisuudelle annetaan yksi, koko suoyhdistymää kuvaava edustavuusluokka, mutta sen sisällä oleva toinen luontotyyppi (esimerkiksi letot, puustoiset suot) saa oman edustavuusluokkansa.

Näätävuoman–Sotkavuoman Natura 2000-alueen Natura-luontotyyppien jakautuminen luonnontilaisuuden ja edustavuuden mukaan on esitetty taulukossa 6. Näätävuoman aapasuot ovat pääosin luonnontilaisia ja edustavia ja kuuluvat edustavuusluokkaan erinomainen. Alueella on pienialaisia luonnontilaisia aapasoita, joiden jännerakenne on heikosti kehittynyt; näiden edustavuusluokka on hyvä (21). Teikkuavuoman luonnontilaisuutta laskee Teikkualammen vedenpinnan lasku. Raatejoen länsipuolisten pienten aapasuokokonaisuuksien luonnontilaisuutta laskevat metsä- ja maatalouden takia tehdyt ojitukset (edustavuusluokat 22 ja 32). Luonnonmetsien osalta edustavuusluokkaan 32 kuuluvat mm. kaistalehakkuiden välialueet ja kapeat hakkuualueiden reunametsät.

Taulukko 6. Näätävuoman–Sotkavuoman Natura 2000-alueen Natura-luontotyyppien luonnontilaisuus ja edustavuus. Ensimmäisen luontotyypin sisällä oleva toinen luontotyyppi on merkitty kursivoituna. Edustavuus 10=erinomainen, 21=hyvä, poikkeama luontaisten syiden aiheuttama, 22=hyvä, poikkeama ihmistoiminnan aiheuttama, 31=merkittävä, poikkeama luontaisten syiden aiheuttama, 32=merkittävä, poikkeama ihmistoiminnan aiheuttama, - = ei Natura-luontotyyppiä.

Natura-luontotyyppi	10		21		22		31		32		-	
	ha	%	ha	%	ha	%	ha	%	ha	%	ha	%
Pikkujoet ja purot	2	66			1	34						
Vaihettumis- ja rantasuot	35	84			4	11			2	5		
Aapasuot*	6 382	83	339	4	850	11	115		9	0		
– Lähteet ja lähdesuot	3	100										
– Letot	2 294	98			37	2						
– Puustoiset suot*	2 030	98			46	2						
– Metsäluhdat*			70	100								
Lähteet ja lähdesuot	0.2	100										
Letot	52	100										
Puustoiset suot*	211	72			46	16	7	2	30	10		
Metsäluhdat*			27									
Luonnonmetsät*	954	77							278	23		
Harjumetsät							5	29	12	71		
Ei Natura-luontotyyppiä											1 097	
Yhteensä	7 636	73	370	4	913	9	122	1	319	3	1 097	10

2.5 Uhanalaiset, silmälläpidettävät ja direktiivikasvilajit

Uhanalaisia lajeja kartoitettiin luontotyyppikartoituksen yhteydessä. Natura-alueelta laadittiin myös neljä kasviatlasruutua, joissa kussakin kartoitettiin putkilokasvit yhden neliökilometrin alalta. Tarkempi lajistokartoitus toisi todennäköisesti lisää uhanalaistietoa laajalta ja vähän tutkitulta aapasuo- ja metsäalueelta.

Näätävuomalta löydettiin Natura-alueelle uusina lajeina lettorikkoa ja kiiltosirppisammalta. Lajistokartoitusten perusteella Raasujärven ympäristö on Näätävuoman arvokkaampia alueita. Alueen uhanalaistiedot on esitetty taulukossa 7. Uhanalaisten ja direktiivikasvilajien tiedot on tallennettu ympäristöhallinnon Hertta-järjestelmään vuonna 2003.

Taulukko 7. Näätävuoman–Sotkavuoman Natura 2000-alueen uhanalaiset, silmälläpidettävät ja direktiivikasvit. VU= vaarantunut, NT= silmälläpidettävä, kans= Suomen kansainvälinen vastuulaji.

	Luonto-direktiivilaji	Uhanalaisluokka	Vanhat havaintopaikat	Uudet havaintopaikat
Putkilokasvit				
Lettosara <i>Carex heleonastes</i>		VU, kans.	1	-
Kaitakämmekkä <i>Dactylorhiza traunsteineri</i>		VU	1	-
Lettorikko <i>Saxifraga hirculus</i>	X	VU	-	2
Velttosara <i>Carex laxa</i>		NT	1	-
Sammalet				
Kiiltosirppisammal <i>Hamatocaulis vernicosus</i>	X	VU	-	3
Käävät				
Korpiludekääpä <i>Skeletocutis odora</i>		NT	1	-

2.6 Linnusto

Näätävuomalla–Sotkavuomalla on tavattu yhteensä 89 lintulajia. Täydellinen lajilista sisältyy erikseen julkaistavaan luontoraporttiin. Tässä suunnitelmassa luetellaan vain uhanalaisiksi ja silmälläpidettäviksi luokiteltuja lajeja sekä direktiivilajeja. Keski-Lapin Life- projektiin liittyvät linjalaskennat tehtiin 18.–27.6. 2002 ja vesilintulaskennat 15.–17.5. ja 5.–7.6.2002. Linjoja laskettiin neljä ja niiden yhteispituudeksi tuli 13,7 kilometriä. Aikaisemmat linjalaskennat huomioon ottaen Näätävuomalla–Sotkavuomalla on laskettu 58,7 linjakilometriä. Alueittaisen lintutietouden kannalta on katsottu, että linjakilometrejä tulisi olla vähintään yksi jokaista maaneliökilometriä kohden, joten tavoitteesta on saavutettu noin 55 %. Lintulaskennat voidaan katsoa tässä vaiheessa riittäviksi.

Uhanalaiset, silmälläpidettävät ja lintudirektiivin liitteen I lajit

Näätävuoman–Sotkavuoman lintulaskennoissa on havaittu 18 uhanalaista tai silmälläpidettävää lajia. Näistä yksi on luokiteltu erittäin uhanalaiseksi, neljä vaarantuneeksi ja 13 silmälläpidettäväksi. Laskennoissa on tavattu 25 lintudirektiivin liitteen I lajia sekä 24 Suomen kansainvälistä vastuulajia.

Taulukko 8. Näätävuomalla–Sotkavuomalla tavatut lintudirektiivin liitteessä I mainitut lajit sekä uhanalaiset ja silmälläpidettävät lajit (VU= vaarantunut, NT= silmälläpidettävä).

Laji	Lintudirektiivi	Uhanalaisuusluokka
Kuikka <i>Gavia arctica</i>	X	
Laulujoutsen <i>Cygnus cygnus</i>	X	
Metsähänhi <i>Anser fabalis</i>		NT
Uivelo <i>Mergus albellus</i>	X	
Lapasotka <i>Aythya marila</i>		VU
Mustalintu <i>Melanitta nigra</i>		NT
Sinisuohaukka <i>Circus cyaneus</i>	X	NT
Sääksi <i>Pandion halietus</i>	X	NT
Tuulihaukka <i>Falco tinnunculus</i>		NT
Ampuhaukka <i>Falco columbarius</i>	X	VU
Teeri <i>Tetrao tetrix</i>	X	NT
Metso <i>Tetrao urogallus</i>	X	NT
Pyy <i>Bonasa bonasia</i>	X	
Kurki <i>Grus grus</i>	X	
Kapustarinta <i>Pluvialis apricaria</i>	X	
Jänkäsirriäinen <i>Limicola falcinellus</i>		NT
Suokukko <i>Philomachus pugnax</i>	X	NT
Vesipääsky <i>Phalaropus lobatus</i>	X	
Liro <i>Tringa glareola</i>	X	
Naurulokki <i>Larus ridibundus</i>		VU
Pikkulokki <i>Larus minutus</i>	X	
Kalatiira <i>Sterna hirundo</i>	X	
Lapintiira <i>Sterna paradisaea</i>	X	
Käki <i>Cuculus canorus</i>		NT
Suopöllö <i>Asio flammeus</i>	X	
Lapinpöllö <i>Strix nebulosa</i>	X	
Hiiripöllö <i>Surnia ulula</i>	X	
Palokärki <i>Dryocopus martius</i>	X	
Pohjantikka <i>Picoides tridactylus</i>	X	NT
Sinirinta <i>Luscinia svecica</i>	X	
Pensastasku <i>Saxicola rubetra</i>		NT
Kuukkeli <i>Perisoreus infaustus</i>		NT

2.7 Maanilviäislajisto

Näätävuomalla–Sotkavuomalla tehtiin maanilviäiskartoitusta kesällä 2002. Alueen kolmesta näytteenotto paikasta kaksi sijaitsi letolla ja yksi metsässä. Kultakin paikalta otettiin seulosnäyte, ja kahdelta paikalta saatiin myös keräysnäyte. Tällä näytemäärällä ei saada kattavaa käsitystä alueen maanilviäislajistosta, mutta tavoite eli jonkinlaisen kuvan saaminen peruslajistosta saavutettiin. Alueelta ei ole aiemmin kartoitettu maanilviäisiä. Kartoituksissa löytyi yhteensä 11 maanilviäislajia. Lajien joukossa ei ollut yhtään EU:n luontodirektiivin liitteisiin kuuluvaa tai kansallisesti uhanalaiseksi luokiteltua lajia. Täydellinen lajilista on luettavissa erikseen julkaistavasta luontoreportista.

2.8 Historia

Vanhoja käyttömuotoja kartoitettiin paikallisia kyläläisiä haastatteleamalla. Alueen tärkein merkitys paikallisille ihmisille ennen vanhaan oli heinänteko. Myös metsästys, kalastus ja marjastus ovat olleet tärkeitä käyttömuotoja. Alueella elettiin luontaistaloudessa ja suoalueen vanhat käyttömuodot tukivat asukkaiden elinkeinoja. Karjanhoito on ollut elinkeinona jo noin 1700-luvulta lähtien. Paine niittymaiden käyttöön säilyi aina 1900-luvulle asti. Heinää tekivät kelontekemäläiset, kierinkiläiset ja maunujärveläiset. Tärkeimpiä niittyalueita olivat Näätäselän tienoo sekä Teikkualammen ympäristö. Iso-Näätäselällä on jäljellä vielä neljä suhteellisen hyväkuntoista latoa niin kutsutulla Tammelan niityllä. Alueella pyydettiin hanhea, ja latojen seinissä onkin tirkistys- ja ampuma-aukkoja. Tammelan niitty oli koko Näätävuoman parasta niittoaluetta. Keskeltä nevaa oli valtion vuokramaille niittyjä, mutta sinne ei rakennettu latoja. Heinää tehtiin myös Hankaojan tienoilla ja Raasujärvellä, missä on kaksi latoa vielä osittain pystyssä. Näätävuoman pohjoisosissa ei tehty vesityksiä tai vedenlaskuja, vaan niityt olivat varsin luonnontilaisia. Myös Raate- ja Sotkajokivarressa sekä Purnuvuomalla tehtiin heinä. Raate- ja Sotkajokivarressa oli myös latoja. Heinänteko loppui sotien jälkeen.

Teikkualammella heinä tekivät kierinkiläiset. Marttiin ja Waaran perheet ostivat Teikkualammen palstan yhteisomistukseen 1890-luvulla. Jo silloin paikalla oli ainakin yksi lato. Lammen pintaa laskettiin 1930-luvulla noin 0,5 metriä niittyalan kasvattamiseksi. Raatenivan koskea oli perattu ennen tätä, minkä seurauksena joen pinta oli laskenut. Teikkualampea käytettiin yhteismaana siten, että vuosittain jokainen sai eri kohdan niitettäväkseen. Parhaimmillaan Teikkualammella oli noin 20 latoa, joista vielä 12 on huonokuntoisina pystyssä. Muut on joko kuljetettu pois tai käytetty polttopuiksi.

Näätäselässä oli metsästäjien kämppä, joka oli rakennettu harjun seinään. Kämppään mahtui neljä miestä ja kamiina ja sen seinässä oli ampuma-aukko, joten sitä lienee käytetty myös piilokojuna. Nykyään kämpästä on jäljellä vain muutama laho hirsikerta ja se on jäänyt kasvillisuuden peittoon.

Sotkajoessa Kurtassa on edelleen nähtävissä 1951–52 rakennettu tammi muistona uittohistoriasta. Paikalla oli 1950-luvulla savotta, jonka uittoa varten tammi tehtiin. Toinen tammi aivan Sotkajärven alapuolella on jo tuhoutunut. Sekin tehtiin uittoa varten, jota kuitenkin harjoitettiin Sotkajärveltä käsin vain yhtenä kesänä 1930-luvulla. Näätäselkää lukuun ottamatta alueen metsät ovat pääsääntöisesti luonnontilassa.

Kalastusta oli ennen kaikilla joilla sekä etenkin Sotkajärvellä, joka oli hyvä kalajärvi ja jolla käytiin Kieringistä asti. Yhdessä Natura- alueen ulkopuolisten vesistöjen kanssa (mm. Uutonen ja

Kelontekemänjärvi) alueella on ollut suuri kalastuksellinen merkitys. Sotkajärvestä tuli lähinnä ahventa, särkeä ja haukea. Sotkajoesta tuli hyvin madetta, mutta myös lahnaa, säynettä ja siikaa.

Sotkajärveltä pyydettiin vesilintuja ja koviilta mailta maalintuja ja oravia. Tammelan niitty ja Teikkualampi olivat tärkeitä hanhipaikkoja. Hanhenpyynti tapahtui lähinnä keväisin. Näätäselän ja muiden kumpujen laitamat oli ansoitettu lanka-ansoin. Ansojen paikat oli tarkoin määritetty eikä niiden lähistöllä saanut ammuskella, jotta linnut eivät olisi säikähtäneet pois.

Näätävuoiman–Sotkavuoman Natura- alueelta ei tunneta muinaisjäännöksiä.

2.9 Yhteenveto

Näätävuoiman–Sotkavuoman Natura 2000-alue muodostuu useasta, pääasiassa luonnontilaisesta aapasuokokonaisuudesta. Alueella on laajoja, luonnontilaisia rämeitä ja lettoja sekä useita lähteitä ja lähdesoita. Lajistollisesti arvokkaimmat letot sijaitsevat Raasujärven ympäristössä. Uhanalaisista lettolajeista alueella esiintyy lettosaraa, kaitakämmekkää, lettorikkoa ja kiiltosirppisammalta. Linnustonsuojelualueena Näätävuoima–Sotkavuoma on merkittävä.

Metsähallituksen luonnonsuojelun julkaisusarjassa julkaistaan erillinen luontoselvitys Keski-Lapin aapasoista. Julkaisussa esitetään yksityiskohtaisemmat tiedot Näätävuoiman–Sotkavuoman Natura 2000-alueen luonnosta.

HOITO JA KÄYTTÖ

3 Hoidon ja käytön tavoitteet

3.1 Lakien ja säädösten asettamat tavoitteet

Suojelualueiden hoitoa ja käyttöä ohjaavat monet säädökset ja päätökset. Luonnonsuojelun tavoitteet ovat ensisijaisia hoidon ja käytön tavoitteita ja niiden asettamiin rajoihin on sovittava alueen muut käyttömuodot. Hoidon ja käytön tavoitteiden tulee noudattaa luonnonsuojelulakia ja -asetusta.

Luonnonsuojelulain yleiset tavoitteet ovat luonnon monimuotoisuuden ylläpitäminen, luonnonkauneuden ja maisema-arvojen vaaliminen, luonnonvarojen ja luonnonympäristön kestävä käytön tukeminen, luonnontuntemuksen ja yleisen luonnonharrastuksen lisääminen sekä luonnontutkimuksen edistäminen. Näätävuoman–Sotkavuoman soidensuojelualue on perustettu vanhan luonnonsuojelulain aikana, mutta noudatettavat tavoitteet tulevat vuoden 1997 uudesta luonnonsuojelulaista sekä -asetuksesta. Kestävällä käytöllä tarkoitetaan luonnonvarojen käyttöä ekologisesti, taloudellisesti, sosiaalisesti ja kulttuurisesti kestäväällä tavalla.

Luonnonsuojeluasetuksessa säädetään luonnonvaraisten, erityisesti uhanalaisten ja EU:n luontodirektiivissä mainittujen, eliölaajien ja luontotyyppien seurannan järjestämisestä. Tavoitteena on eliölaajien ja luontotyyppien suotuisan suojelutason saavuttaminen ja ylläpitäminen. Asetuksessa vastuutetaan suojelualueiden hoidon ja käytön järjestäminen niitä hallinnoiville viranomaisille tai laitoksille.

Soidensuojeluohjelman tavoitteena on säilyttää alkuperäistä suoluontoa. Suojelun perusteita ovat mm. suoalueen vesitaloutteen ja pinnanmuodostukseen liittyvät erityispiirteet sekä alueella esiintyvien eri suotyyppien sekä suolintujen määrä ja jakauma. Lisäksi on otettu huomioon suolla esiintyvät uhanalaiset eliölajit, kohteen tutkimus- ja opetuskäyttö sekä kohteen maisemallinen merkitys. Erityisesti kiinnitetään huomiota Perä-Pohjolan soiden osalta kahlaajien ja vesilintujen, erityisesti metsähanhen, sekä lettojen ja niistä riippuvaisten kasvilajien suojeluun. Ohjelmassa todetaan, että luonnonsuojelutarkoituksiin hankituilla alueilla ei suoriteta metsätaloudellisia toimenpiteitä. Soidensuojeluohjelmassa todetaan, että Näätävuoma–Sotkavuoma on erämaisen suoluonnon ja linnuston suojelualue.

Vanhojen metsien suojeluohjelman tavoitteena on säilyttää vanhojen metsien metsäekosysteemin rakenteellinen ja eliölaajistollinen monimuotoisuus sekä luonnontilaisuus.

3.2 Natura 2000 -ohjelman asettamat tavoitteet

Natura 2000 -ohjelman avulla pyritään keräämään yhdenmukaista tietoa Euroopan yhteisön alueen luonnonsuojelukohteista ja vaalimaan luonnon monimuotoisuutta koko Euroopan tasolla. Euroopan unionin luonto- ja lintudirektiivit määrittelevät ne lajit ja luontotyypit, joiden suojelemiseksi Natura -verkosto perustetaan. Näätävuoma–Sotkavuoma on otettu Natura-verkostoon luontodirektiivin (SCI-alueet) perusteella. Luontodirektiivin suojelutavoitteena on turvata valittujen

alueiden luontodirektiivin liitteen I mukaisten luontotyyppien ja liitteen II mukaisten lajien suotuisa suojelutaso.

3.3 Important Bird Areas (IBA)

Näätävuoma–Sotkavuoma kuuluu BirdLife Internationalin kansainvälisesti arvokkaiden lintualueiden luetteloon vuodelta 2000 eli se on ns. Important Bird Area (IBA)-kohde. IBA- hankkeen tavoitteena on suojella tiettyjen lintulajien pesimä- muutto- ja talvehtimisalueita. Suomessa on tehty oma kansallinen FINIBA (Finnish Important Bird Areas) –kartoitus (julkaistu vuonna 2002), joka sisältää kaikki IBA- kohteet. Nämä kartoitus- ja suojeluhankkeet eivät ole virallisia suojeluohjelmia, vaan toimivat taustatietona sekä hyödyllisenä työkaluna alueiden suojelua ja niiden hoitoa ja käyttöä suunniteltaessa.

3.4 Metsähallituksen asettamat tavoitteet

Edellä mainittujen säädösten ja Natura 2000 –verkoston asettamien tavoitteiden pohjalta on asetettu seuraavat Metsähallituksen tavoitteet Näätävuoman–Sotkavuoman hoidon ja käytön osalta.

Alueen hallinnan tavoitteet

Natura- alueen hallinnan yhdenmukaistaminen pyritään toteuttamaan mahdollisimman pian ja alueella sijaitsevat yksityismaat pyritään hankkimaan valtiolle. Soidensuojeluohjelman ja Natura 2000-verkoston puitteissa luonnonsuojelutarkoituksiin hankitut palstat liitetään jo olemassa olevaan suojelukiinteistöön.

Luonnon suojelun tavoitteet

Näätävuoman–Sotkavuoman Natura 2000- alue on osa Keski-Lapille tyypillisten aapasoiden suojeluverkostoa ja alueeseen sisältyy myös Näätäselän vanhojen metsien suojeluohjelman alue. Keskeisin tavoite on suojella aapasuoloontoa ja sen eliöstöä sekä turvata suoympäristön ja maisemallisen kokonaisuuden säilyminen. Metsähallituksella on vastuu alueella esiintyvien Natura 2000 – luontotyyppien sekä direktiivi- ja uhanalaislajien suojelusta. Tavoitteena on myös alueen metsien säilyminen luonnontilaisina tai niiden kehittyminen luonnontilan suuntaan sekä koko alueen säilyminen luonnontilaisena ja lähinnä paikallisten asukkaiden virkistyskäytössä. Näätävuoma–Sotkavuoma kuuluu lisäksi ennallistamistyöryhmän ehdottamaan palojatkumalueverkkoon. Metsäpalot ovat luonnollinen osa metsien elinkiertoa, mutta ne ovat vähentyneet mm. tehokkaan palontorjunnan takia. Metsäpalot lisäävät metsien rakenteen mosaiikkimaisuutta (mm. aukkomaisuutta sekä lehti- ja lahopuun määrää) ja siten lajiston monimuotoisuutta. Metsän polton tavoitteena on mm. synnyttää ja säilyttää luonnontilaisten metsien sukkessioon kuuluvia lehtipuuvaltaisia metsiä. Luonnon suojelun tavoitteisiin pääsemiseksi on tärkeää pitää kaikenlaiset lajistoa häiritsevät ja luontotyyppensä muuttavat tekijät mahdollisimman vähäisinä.

Aapasuot on luontodirektiivin liitteessä I nimetty erityisen tärkeäksi eli priorisoiduksi luontotyyppiä. Priorisoidut luontotyypit ovat vaarassa hävitä ja niiden suojelusta on otettu erityinen vastuu EU:n alueella. Aapasoiden suojelusta Suomella on suuri vastuu, koska suuri osa EU:n aapasoista sijaitsee Suomessa. Alueen suojelun keskeisimpiä tavoitteita on aapasuoloannon säilyminen luonnontilassa.

Aapasuot ovat arvokkaita linnustonsuojelukohteita. Ne tarjoavat lisääntymis- ja ruokailuympäristön monille lajeille johtuen ympäristön monimuotoisuudesta. Myös levähdyspaikkoina ne ovat merkittäviä muuttaville lajeille. Näätävuomalla–Sotkavuomalla on tavattu 25 lintudirektiivin liitteen I lajia ja 18 uhanalaista tai silmälläpidettävää lajia. Alueen suojelun tärkeimpiä tavoitteita on linnuston elinympäristön säilyminen vähintään nykyisellä tasolla.

Letot ovat voimakkaasti vähentyneet ja harvinaistuneet maanviljelyksen ja metsätalouden vuoksi. Suomessa enää pieni osa alkuperäisistä letoista on luonnontilassa. Lettojen vähenemisen vuoksi myös useat lettolajit ovat muuttuneet uhanalaisiksi. Näätävuomalla–Sotkavuomalla on 2 387 hehtaaria lettoja ja alueella esiintyy viisi uhanalaista tai silmälläpidettävää lettolajia. Luonnon suojelun tavoitteena on lettojen ja lettolajiston suojelu.

Luonnontilaiset lähteet ovat harvinaistuneet metsätalouden ja vedenoton vuoksi. Lähteillä ja lähdesoilla esiintyy usein luontotyyppiin erikoistuneita kasveja ja selkärangattomia eläimiä. Näätävuoman alueelta on kartoitettu 28 lähdettä ja hetteikköä. Luonnon suojelun tavoitteena alueella on lähteiden ja lähdesoiden suojelu.

Luonnonmetsät on luontodirektiivin liitteessä I nimetty erityisen tärkeäksi eli priorisoiduksi luontotyyppiä. Luonnonmetsiä on EU:n alueella pääasiassa vain Suomessa ja Ruotsissa. Suomessa luonnonmetsät painottuvat Itä- ja Pohjois-Suomeen. Näätävuoman–Sotkavuoman alueella on 1 232 hehtaaria luonnon- ja harjumetsiä. Luonnonmetsiin kuulumattomia metsäalueita alueella on 1 085 hehtaaria. Alueelle laaditaan metsien ennallistamissuunnitelma. Aluetta on myös ehdotettu palojatkumoalueeksi ennallistamistyöryhmän mietinnössä. Luonnon suojelun tavoitteena on luonnonmetsien suojelu ja metsien ennallistaminen Näätävuoman–Sotkavuoman Natura 2000-alueella.

Myös puustoiset suot on luontodirektiivin liitteessä I nimetty priorisoiduksi luontotyyppiä. Puustoiset suot eli rämeet ja korvet ovat Suomessakin olleet laajasti ojitusten ja hakkuiden kohteena, joten puustoltaan ja vesitaloudeltaan luonnontilaiset puustoiset suot alkavat olla harvinaisia. Näätävuomalla–Sotkavuomalla on 2 370 hehtaaria puustoisia soita, joiden säilyminen on yksi suojelun tavoitteista alueella.

Suoniityt ovat olleet Pohjois-Suomessa oleellinen osa entisaikojen karjataloutta. Myös Näätävuomalla on ollut laajoja luontaisia sekä vedenlaskun kautta syntyneitä suo- ja luhtaniittyjä. Perinnemaisemien hoitotyöryhmän mietinnön mukaan Lapin alueella on erityisvastuu suoniittyjen, tulvaniittyjen, ketojen ja kyläkenttien hoidon edistämiseksi, mitä Metsähallituksen suoniittyjen hoito tukee. Tavoitteena on hoitaa kahta suoniittyaluetta perinnemaiseman ja uhanalaisen lajiston ylläpitämiseksi.

Muut käytön tavoitteet

Alue pyritään säilyttämään mahdollisimman luonnontilaisena virkistys-, retki- ja lintukohteena. Aluetta voidaan käyttää retkeily- ja luontomatkailun kohdealueena. Porotaloutta ja metsästystä harjoitetaan kestävän käytön periaatteiden mukaisesti.

4 Maankäytön vyöhykkeet

Alue on syrjävyöhykettä lukuun ottamatta kahdeksan hehtaarin kokoista perinnebiotoopin hoitokohdetta Näätävuomalla ja kahden hehtaarin kokoista hoitokohdetta Raasuvuomalla. Kyseiset alueet muodostavat yhdessä kulttuurivyöhykkeen. Syrjävyöhykkeen tavoitteena on mahdollisimman luonnontilainen alue, jolle voidaan rakentaa vähäistä palveluvarustusta. Näätävuoman–Sotkavuoman alueella ei ole palvelurakenteita. Aluetta voidaan käyttää luontaiselinkeinojen tarpeisiin ja alueen erämaaluonteeseen soveltuviin matkailupalveluihin. Matkailun yritystoiminnasta tulee laatia Metsähallituksen kanssa sopimus. Järjestyssäännöllä voidaan rajoittaa alueen käyttömuotoja, mikäli se katsotaan tarpeelliseksi. Tällä hetkellä järjestyssäännölle ei ole tarvetta kuten ei myöskään ole rajoitusvyöhykkeen perustamiselle.

5 Luonnon suojele ja hoito

5.1 Luonnontilan säilyttäminen

Näätävuoma–Sotkavuoma Natura 2000-alueen luonnon suojelun tavoitteisiin kuuluu linnuston, aapasoiden, lettojen ja puustoisten soiden suojele. Näätävuoman–Sotkavuoman Natura 2000-rajauksen mukaisen maanhankinnan ja suojelun toteuduttua pystytään turvaamaan alueen vesitaloudellisen tilan säilyminen, mikä on oleellinen osa suoympäristöjen suojele. Metsähallituksen periaatepäätöksen mukaisesti soidensuojelealueiden metsissä ei harjoiteta metsätaloutta ja alueen metsät säilytetään luonnontilaisina.

5.2 Lajiston suojele

Linnuston suojele on Näätävuoman–Sotkavuoman tärkeimpiä suojelelavoitteita. Alueen säilyminen luonnontilaisena on edellytys monipuolisen lajiston elinmahdollisuuksille. Metsähallitus seuraa riistakantojen kehitystä yhdessä Riista- ja kalatalouden tutkimuslaitoksen kanssa. Metsähallitus voi myös tarvittaessa ohjata lupametsästyistä yhdessä paikallisen riistanhoitoyhdistyksen kanssa, jos metsähanhen tai muun riistaeläimen kanta vähenee merkittävästi tai jos metsästyksestä aiheutuu uhkaa muun lajiston menestymiselle.

Näätävuoman–Sotkavuoman Natura 2000-alueen luonnon suojelun tavoitteisiin kuuluu myös uhanalaisen lettolajiston suojele. Soiden, etenkin lettojen, luonnontilan säilyttämisen myötä turvataan uhanalaisen lajiston elinoloja.

5.3 Ennallistaminen

Edellä mainittujen lisäksi Näätävuoman–Sotkavuoman Natura 2000-alueen luonnon suojelun tavoitteisiin kuuluu talousmetsien kehitys luonnonmetsiksi. Näätävuomalla–Sotkavuomalla on 1 085 hehtaaria luonnonmetsiin kuulumattomia metsäalueita, jotka ovat taimikoita sekä nuorta kasvatusmetsää. Näätävuoman alueelle laaditaan metsien ennallistamissuunnitelma, joka käsittää Näätävuoman alueen metsät kokonaisuudessaan ja etenkin luonnonmetsiin kuulumattomat metsäalueet. Metsien ennallistamisen tavoitteena on metsäalueen rakenteen ja dynamiikan muuttaminen

kohti luonnontilaa. Mahdollisia ennallistamistoimenpiteitä ovat mm. poltot, pienaukotus sekä vieraan puulajin eli tässä tapauksessa lehtikuusen poisto. Aluetta on myös ehdotettu palojatkumoluokaksi ennallistamistyöryhmän mietinnössä.

Näätäselän tien ennallistamista harkitaan siinä vaiheessa, kun tie ei ole enää ajokelpoinen. Mahdollisen ennallistamisen yhteydessä tutkitaan tien vaikutukset veden virtaukseen. Teikkualammen pintaa laskettiin 1930-luvulla noin 0,5 metriä niittyalan kasvattamiseksi, mutta vedenpintaa ei olla aikeissa ryhtyä nostamaan.

5.4 Luonnonhoito

Näätävuoman–Sotkavuoman Natura 2000-alueen luonnon suojelun tavoitteisiin kuuluu perinneympäristöjen hoito. Näätävuoman suoniityllä on aloitettu vanhan suoniityn hoito vuonna 2003 liittyen Keski-Lapin Life- hankkeeseen. Niityllä on neljä latoa, joista kolmeen on uusittu katto. Näätävuoman Raasujärvellä on lettorikkoa kasvava suoniitty, jonka hoito aloitetaan vuonna 2004. Kahdeksan ja kahden hehtaarin laajuisille niityille on laadittu hoitosuunnitelmat. Suoniittyjen hoidolla pyritään uhanalaisen lajiston elinolojen parantamiseen, perinnemaiseman ylläpitämiseen ja paikallishistorian esilletuomiseen. Niittyjen sijainnit on esitetty kuvassa 1. Tarkemmat tiedot ja yksityiskohtainen kartta hoitoalueista sisältyvät niittyjen erillishoitosuunnitelmaan (kts. kpl 11).

5.5 Seuranta

Alueen Natura-luontotyyppien ja direktiivilajien mahdollinen seuranta järjestetään osana valtakunnallista seurantaverkostoa. Ympäristöhallinto ei ole vielä määritellyt seurantaohjeita eikä –verkostoa. Osa uhanalaisista lajeista kuuluu Metsähallituksen oman vuosittaisen seurannan piiriin.

Näätävuoman suoniitylle perustetaan seurantalinjat, joilla seurataan niityn kasvilajistoa. Raasujärven suoniityn kasvilajistoa seurataan viiden vuoden välein tehtävällä yleispiirteisellä lajistokartoituksella.

Metsähanhen pesimätuloksen seuraamiseksi on tulossa metsähanhityöryhmän työnä ohjeistus viimeistään vuoden 2004 aikana. Metsähanhen menestystä seurataan resurssien puitteissa. Seuranta on syytä jatkaa noin viiden vuoden ajan, jotta materiaalia kertyy riittävästi. Havainnointityöhön pyritään saamaan vapaaehtoisia tai esimerkiksi riistanhoitoyhdistysten jäseniä.

6 Kulttuuriarvojen suojelu

Näätävuomalla–Sotkavuomalla on jäljellä niittoajoilta latoja. Neljä niistä sijaitsee ns. Tammelan niityllä Näätävuomalla. Kolmeen latoon on uusittu katto kesällä 2003 niityltä tehtävän heinän säilyttämiseksi. Latojen seinissä on ampuma- ja tirkistysaukkoja, mikä kertoo hanhenpyynnistä. Raasujärven ympäristössä on kaksi latoa, mutta niistä on pystyssä vain muutama hirsikerta eikä niiden kunnostaminen tule enää kyseeseen. Niitosta muistuttaa myös Teikkualampi, jonka pintaa laskettiin 1930-luvulla. Lammen vedenpinta on edelleen tällä lasketulla tasolla. Lammen rannalla on niin ikään huonokuntoisia latoja.

Niittyjen raivauksella ja niitolla pyritään niitosta hyötyvien kasvilajien elinmahdollisuuksien lisäämisen lisäksi elvyttämään vanhoja perinteitä ja käyttömuotoja. Näätävuomalla-Sotkavuomalla raivataan ja myöhemmin niitetään kahden tai kolmen vuoden välein noin kymmenen hehtaaria vanhaa suoniittyä. Tammelan niityn lisäksi muita latoja ei kunnosteta. Maanhankinnan kautta valtiolle siirtyneen Raasuvuomalla sijaitsevan kämpän kunto tarkastetaan käytön ja ylläpidon ratkaisemiseksi. Niittyjen kuntoa ja kasvillisuutta seurataan viiden vuoden välein tehtävällä yleispiirteisellä lajistokartoituksella. Näätävuoman niittokohteelle (Tammelan niitty) perustetaan seurantalinjat, joiden avulla seurataan kasvillisuuden kehittymistä.

7 Luonnon käyttö

7.1 Retkeily

Näätävuoman–Sotkavuoman suojelualueella saa liikkua lihasvoimin jokamiesoikeuksien puitteis-
sa sekä kesällä että talvella. Alueella ei ole rajoitusvyöhykettä, joka rajoittaisi liikkumista. Merkit-
tyjä polkuja tai latuja ei alueella ole. Väliaikainen leiriytyminen on sallittu jokamiesoikeuksien
perusteella. Tulenteko on sallittu vain maanomistajan luvalla. Alueella liikkuvat lähinnä paikalli-
set marjastajat ja metsästäjät. Näätävuoma rajautuu idässä Sotkajokeen ja lännessä Raatejokeen,
jotka sopivat vesiretkeilyyn. Alueen sisällä ei ole vesiretkeilyyn sopivia vesistöjä. Aluetta voidaan
käyttää luontomatkailuun.

Tavoitteena on alueen säilyminen mahdollisimman häiriintymättömä, luonnontilaisena sekä lähin-
nä paikkakuntalaisten retkeily- ja virkistyskohteena. Nykyisen käyttöpaineen mukaisesti tarpeisiin
ei ole tarpeen ryhtyä rakentamaan palveluvarustusta eikä alueelle aktiivisesti ohjata yleisöä. Alue-
elle voidaan kuitenkin rakentaa vähäistä palveluvarustusta resurssien puitteissa, mikäli katsotaan,
ettei rakentamisesta ole haittaa suojelulle. Mahdollisesta rakentamisesta on tehtävä erillinen toi-
menpidesuunnitelma.

Retkeily Näätävuomalla–Sotkavuomalla on niin pienimuotoista, ettei vakava kuluminen ole to-
dennäköistä. Aluetta valvovat Metsähallituksen erätarkastajat ja muu henkilökunta. Mikäli retkei-
lystä todetaan aiheutuneen kulumista tai muuta haittaa, voidaan seurantaa järjestää. Kävijälasken-
toja ei alueella ole tarpeen tehdä.

7.2 Marjastus ja sienestys

Marjastus ja sienestys ovat jokamiehenoikeuksiin perustuvia käyttömuotoja, joita ei ole tarpeen
rajoittaa. Vain Näätäselän tielle voidaan myöntää maastoliikennelupia marjastus- ja sienestystar-
koitukseen siinä vaiheessa, kun tien kunnossapito on lopetettu.

7.3 Kalastus

Alueen vesistöt ovat pääosin yksityisiä tai yhteisiä vesialueita (kts. kappale 12). Pilkkiminen ja
onkiminen ovat sallittuja jokamiesoikeuksien perusteella. Kalastusta säätelee kalastuslaki eikä
alueen liittäminen Natura 2000 –verkostoon siihen vaikuta.

Sodankylän puoleiset vedet ovat Kieringin osakaskunnan ja Kittilän puoleiset Kelontekemän osa-
kaskunnan lukuun ottamatta Raasujärveä, joka kuuluu maunujärveläisten vesiin. Kalastusta har-
rastetaan kotitarpeiksi ja pääasiassa verkoilla, joskus myös katiskoilla ja madetta pöhnillä. Saalis-
lajit ovat hauki, made, ahven ja särki. Hauen ja mateen pyynti ajoittuu niiden kutuaikoihin. Lahna
on kadonnut kalastosta tyystin, ja madekin vähentynyt rajusti soiden ojitusten jälkeen. Sotkajär-
veen istutetut peled- siiat laskivat pois vesistöstä pian padon avaamisen jälkeen.

Tavoitteena on alkuperäisten kalalajien ja –kantojen säilyminen sekä kotitarve- ja virkistyskalas-
tuksen jatkuminen. Alueen valtionvesiin ei tehdä kalaistutuksia, jotta luonnollinen kalakanta ei
häiriintyisi. Lupia seisoville pyydyksille voidaan myöntää valtionvesiin. Myös veneenpitoon voi-
daan myöntää lupa. Vesialueiden osakkaille ja maanomistajille voidaan myöntää maastoliikenne-

lupa kalastusta varten. Kulkuoikeus määritellään sopimuksella tai tarvittaessa maanmittaustoimittuksella. Kalastuksen aiheuttamia riskejä ovat kalastukseen liittyvän maastoliikenteen aiheuttama maaston kuluminen ja vieraiden kalalajien istutukset yksityisvesiin.

7.4 Metsästys

Metsästystä säätelee metsästyslaki. Paikkakuntalaisilla on oikeus metsästää kotikunnassaan valtion omistamilla alueilla. Näätävuoman–Sotkavuoman suojelualueeseen liitettävien palstojen siirryttyä valtion hallintaan em. metsästysoikeus laajenee hankituille palstoille. Metsähallituksen ja toisen osapuolen välisiä voimassa olevia metsästysvuokrasopimuksia ei alueella ole. Hoito- ja käyttösuunnitelmalla ei ohjata yksittäisten alueiden riistanhoitoa tai metsästystä, vaan päätökset niistä tekee riistanhoitopiiri. Riistanhoitoyhdistys voi antaa suosituksia alueen riistakannan verotuksesta.

Tavoitteena on, että metsästys jatkuu metsästyslain mukaisesti nykyisellä käytännöllä. Metsähallituksen ja riistanhoitoviranomaisten tiiviillä yhteistyöllä pyritään saavuttamaan kattava riistakantojen seuranta sekä kestävä taso riistan verotuksessa. Mikäli riistakantojen kehitys vaatii toimenpiteitä, niistä vastaavat riistaviranomaiset. Metsähallituksen ja riistaviranomaisten yhteistyötä syvennetään tarpeellisen tiedon keräämiseksi ja reagoimisvalmiuden kehittämiseksi. Mikäli riistakantojen kehitys laajemmin sitä edellyttää, Näätävuoma–Sotkavuoma voi suojelualueena toimia rajoitusosana riistanhoitopiirin sisällä, jolloin myös lupametsästystä voidaan tarvittaessa rajoittaa. Metsähallitus myöntää luvan kaadetun eläimen hakuun alueelta moottoriajoneuvolla.

Vastuu riistakantojen kestävästä käytöstä ja sen suunnittelusta on riistanhoitopiirillä ja –yhdistyksillä. Metsähanhikannan seuranta järjestetään resurssien puitteissa yhdessä riistanhoitoyhdistyksen ja metsästyssseurojen kanssa. Metsästystä valvovat Metsähallituksen henkilökunta sekä metsästyslain 88§:ssä mainitut viranomaiset. Metsästyksen aiheuttamia riskejä ovat vaikutukset riistakantoihin, muiden lajien mahdollisen häirinnän lisääntyminen, leiriytymisen aiheuttama roskaaminen, luvaton tulenteko sekä turvallisuuskysymykset.

7.5 Poronhoito

Näätävuoma–Sotkavuoma sijaitsee Alakylän ja pieneltä osin Syväjärven paliskuntien alueella. Poronhoito ja siihen liittyvä liikkuminen, myös moottorivoimin, on sallittua poronhoitolakiin nojautuen. Alue on merkittävä kesälaidunalue. Alakylän paliskunnan alueella Raasuvuomalla ja Näätävuomalla liikkuu parhaimmillaan n. 3000 poroa vasomisen jälkeen. Porojen määrä voi kuitenkin vaihdella suuresti laidunkierron myötä. Mönkijää käytetään juhannuksen tienoilla porojen kokoamiseksi merkintään muutaman päivän ajan eikä paliskunta halua luopua siitä. Keinoruokintaa ei ole ja ainoastaan porojen houkuttelemiseksi saatetaan heiniä alueella käyttää. Paliskunnan kanssa on sovittu, ettei varsinaista keinoruokintaa aloiteta.

Syväjärven paliskunnan alueella Näätävuoman eteläosassa liikkuu vasomisen jälkeen noin 1000 poroa. Myös keväisin alueella liikkuu poroja. Alueella ei liikuta mönkijöillä, mutta tulevaisuudessa niiden käyttöön saattaa ilmetä paineita. Keinoruokintaa tehdään vain porojen houkuttelemiseksi aidalle, joka sijaitsee suojelualueen ulkopuolella. Paliskunnan kanssa on sovittu, että houkutusruokintaa voi jatkaa, mutta paikat valitaan määritelmästä rimpikohdista heinän kasvun ehkäisemiseksi. Mikäli paineet mönkijällä ajoon kasvavat tulevaisuudessa, on sovittu, että siinäkin tapauksessa

sitä pyritään välttämään ja ohjaamaan samoille urille. Paliskunnalle on myönnetty lupa ottaa alueelta pönkkäpuita paliskuntien välisen aidan korjaamiseksi.

Tavotteena on, että poronhoitoa harjoitetaan poronhoitolain mukaisesti. Kesäaikaista maastoliikennettä ja keinoruokintaa pyritään vähentämään. Paliskuntien kanssa neuvotellaan tavoitteiden saavuttamiseksi. Poronhoidon pysyvät uudet rakennelmat pyritään sijoittamaan suojelualueen ulkopuolelle, mutta väliaikaiset rakenteet voidaan toteuttaa poronhoitolain mukaisesti vain ilmoittamalla siitä Metsähallitukselle. Paliskuntien välinen verkkoaita voidaan korvata puuaidalla.

Metsähallitus seuraa maastoliikenteen vaikutuksia alueen luontoon. Poronhoidon aiheuttamia riskejä ovat maaston ja kasvillisuuden kuluminen, tulokaskasvien leviäminen sekä ravinnetasapainon muutokset.

7.6 Puuston käyttö

Soidensuojeluohjelman mukaan luonnonsuojelutarkoituksiin hankituilla alueilla ei suoriteta metsätaloudellisia toimenpiteitä. Metsähallitus onkin luopunut soidensuojelualueiden metsätaloustaloudellista käytöstä 24.1.1994 tehdyllä päätöksellä. Näätäselkä kuuluu vanhojen metsien suojeluohjelmaan (valtioneuvoston periaatepäätös 27.6.1969). Alueella on kuitenkin tehty laajoja kaistalehakkuita 1980- ja 1990-luvuilla ja Näätäselälle on istutettu myös lehtikuusta. Alueen vanhimmat metsät ovat yli 200-vuotiaita. Metsien rakenteesta on kerrottu enemmän kappaleessa 2.4.

Tavoitteena on, että alueen puustoa ei hakata ja että tarvittava käyttöpuu tuodaan alueen ulkopuolelta. Tavoitteena on metsien luonnontila ja aiemmin metsätaloustaloudellisesti olleiden metsien vähittäinen muutos kohti luonnontilaa sekä erityisesti lehtipuuvältaisten metsien kehittyminen.

Näätäselällä tehdään polttoja, minkä seurauksena on odotettavissa lehtipuuvältaisten metsien kehittymistä. Näätäselkään istutetut lehtikuuset poistetaan vieraana lajina. Syväjärven paliskunnalle on annettu lupa ottaa alueelta pönkkäpuita paliskuntien välisen aidan korjaamiseen. Alueen puustoa ei käytetä mihinkään muihin tarkoituksiin, esimerkiksi polttopuuksi.

Metsähallitus valvoo, ettei esimerkiksi keloja tai pahkoja oteta alueelta. Puuston käytöstä aiheutuva riski ovat luvattomasta puunkäytöstä aiheutuva lahoppuun väheneminen, puuston rakenteen luonnontaloudellisuuden väheneminen, haitat lahoppuustoa vaativalle lajistolle ja maisemalliset haitat alueen erämaiselle ilmeelle.

7.7 Matkailun yritystoiminta

Näätävuoamalla–Sotkavuomalla ei ole pysyvää matkailun yritystoimintaa. Alueella ei ole matkailua tukevaa palveluvarustusta, mutta alueen käyttö yritystoimintaan on siitä huolimatta mahdollista. Matkailun tavoitteena on kävijöiden luontotietouden lisääntyminen ja positiivinen luonnonsuojeluasenne. Tavoitteena on myös mahdollisimman vähäiset yritystoiminnan aiheuttamat häiriöt. Matkailutoiminnan tulee noudattaa Metsähallituksen luontomatkailemisen periaatteita.

Metsähallituksen kestävä luontomatkailemisen periaatteissa otetaan huomioon niin ekologinen, sosiaalinen, kulttuurinen kuin taloudellinenkin kestävyys. Pääperiaatteet ovat, että luontomatkaileminen ei vaaranna luontoarvoja ja kuormittaa ympäristöä mahdollisimman vähän. Retkeilijöiden luonto- ja

kulttuuritietämys sekä hyvinvointi paranevat luonnonympäristössä liikkumisen kautta. Luontomatkailulla pyritään vaikuttamaan myönteisesti paikalliseen talouteen ja työllisyyteen.

Metsähallitus pyrkii tekemään sopimukset alueella toimivien matkailuyrittäjien kanssa. Yrittäjät perehdytetään Metsähallituksen ympäristö- ja laatuvaatimuksiin sekä luontomatkailun periaatteisiin. Luontomatkailun huoltotoimiin voidaan myöntää maastoliikennelupa lumipeitteen aikaan. Matkailu tulee todennäköisesti olemaan niin vähäistä, ettei laajaan seurantaan ole tarvetta. Tulisi kuitenkin seurata, aiheutuuko yritystoiminnasta kulumista, roskaantumista tai häiriötä luonnolle tai alueella liikkuville.

7.8 Liikenne ja liikkuminen

Maastoliikenne edellyttää Metsähallituksen myöntämää maastoliikennelupaa lukuun ottamatta maastoliikennelain mukaisia poikkeuksia. Maastoliikennelupa voidaan myöntää yritystoiminnan huoltoajoon lumipeitteen aikaan. Näätävuoman keskelle Näätäselkää pitkin kulkee hakkuita varten tehty metsäautotie. Tie on heikentänyt veden virtausta vuomalta toiselle. Näätävuoman eteläkärjen läpi ja Sotkavuoman itälaitaa pitkin kulkee moottorikelkkareitti (kuva 1). Reitit ovat Kittilän ja Sodankylän kuntien vastuulla. Alueella ei ole rajoitusvyöhykettä, joka rajoittaisi jokamiehen oikeuksin liikkumista.

Alue pyritään rauhoittamaan ylimääräiseltä liikenteeltä. Metsähallitus voi säädellä maastoajoneuvoliikennettä alueella maastoliikennelain mukaisesti maanomistajan valtuuksilla. Näätäselän tien kunnossapito lopetetaan Metsähallituksen toimesta metsien ennallistamistoimenpiteiden jälkeen. Tien kunnan huonontuessa Metsähallitus ei voi ottaa vastuuta siellä mahdollisesti tapahtuvista vahingoista tai onnettomuuksista, joten tie katkaistaan. Tien ennallistamista metsäksi harkitaan siinä vaiheessa, kun tie ei ole enää ajokelpoinen. Mahdollisen ennallistamisen yhteydessä tutkitaan tien vaikutukset veden virtaukseen.

Häiriöiden välttämiseksi ja luonnonsuojelullisista syistä alueelle myönnetään maastoliikennelupia vain erityisistä syistä (esimerkiksi kaadetun eläimen hakuun ja omalle palstalle kulkuun) ja vanhastaan käytössä olleille kulku-urille. Matkailun yritystoiminnan huoltoajoihin voidaan myöntää maastoliikennelupa. Jokamiehenoikeuteen perustuvaa liikkumista ei ole tarvetta rajoittaa. Alueelle ei sijoiteta uusia kelkkauria. Näätäselän tien kuntoa on seurattava vuosittain. Maastoliikennettä valvovat Metsähallituksen erätarkastajat ja muu henkilökunta. Maastoliikenne aiheuttaa maaston kulumista ja muuta häiriötä luonnolle.

8 Luonto-opastus

Näätävuoma–Sotkavuomalle ei ole ollut tarjolla opastusmateriaalia. Keski-Lapin Life- hankkeen puitteissa tehdään alue-esite vuonna 2004, jossa kukin alue esitellään tarkemmin. Esite liitetään luontoon.fi – sivustoon. Life- hankkeesta on laadittu www-sivut.

Alueella ei ole tällä hetkellä tarvetta asiakasneuvontaan tai muuhun opastukseen Metsähallituksen taholta. Maasto-opastusta kehitetään, mikäli alueen käyttöpaine kasvaa ja muuta palveluvarustusta rakennetaan.

9 Opetus

Metsähallitus ei järjestä alueella opetusta eikä sillä ole omia opetuksellisia tavoitteita. Alueella ei myöskään ole opetusta tukevaa maasto-opastusta. Opetuskäytön tarpeiden kehitystä seurataan ja tarvittaessa voidaan harkita esimerkiksi opettajan tukimateriaalin suunnittelemista, jolloin pohjamateriaalina voi käyttää muille Keski-Lapin kohteille suunniteltujen maasto-opasteiden sisältöä.

10 Tutkimus

Metsähallitus ei itse tee varsinaista tutkimusta Näätävuomalla–Sotkavuomalla. Muiden laitosten tekemä muiden tutkimus suojelualueilla on kuitenkin mahdollista ja Metsähallituksen aineistot ovat käytettävissä tutkimustarpeisiin. Tutkimustoiminnasta on tehtävä sopimus Metsähallituksen kanssa. Alueella ei ole voimassaolevia tutkimuslupia. Mahdollisia tutkimusaiheita ovat linnustoon liittyvät tutkimukset mm. rakentamisen ja virkistyskäytön vaikutuksista, vesilintujen poikasten lentokyvyn saavuttamisesta sekä suolinnuston laskentamenetelmistä.

Näätävuomalla–Sotkavuomalla on tehty lintukartoituksia vuonna 1989 (Kumpulainen) ja kasvillisuuskartoitusta (Kittilä, Näätävuoman-Raasuvuoman alue 7.8.1981 ja Sotkavuoma, Kittilä 8.8.1981). Tutkimusraportit ja julkaisut viedään Metsähallituksen tutkimusviitetietokanta LAL-LUun.

11 Toimenpidesuunnitelmat

Näätävuomalle on laadittu Näätävuoman suoniityn (pinta-ala 8 hehtaaria) ja Raasujärven suoniityn (pinta-ala 2 hehtaaria) hoitosuunnitelmat Keski-Lapin Life- hankkeeseen liittyen. Molemmat suunnitelmat on hyväksytty Metsähallituksessa (diarinumero 635/220/2003). Näiden hoitosuunnitelmien lisäksi Näätävuoman alueelle tulee laatia metsien ennallistamissuunnitelma.

HALLINTO JA TOTEUTUKSEN YMPÄRISTÖVAIKUTUKSET

12 Hallinnan ja hoidon järjestäminen

Näätävuoman–Sotkavuoman suojelualue on maanhankinnan toteuduttua pääosin Metsähallituksen hallinnassa. Maanhankinnan ulkopuolelle jääneet palstat (3,6 hehtaaria) jäävät ao. maanomistajien hallintaan eikä niitä liitetä suojelukiinteistöön.

Alueen vesistöt ovat pääosin yksityisiä tai yhteisiä vesialueita. Sotkajärvi ja Hankaaja (kiinteistönumero 261-404-876-1) kuuluvat Kelontekemän jakokunnan vesiin. Raatejoen Sodankylän puolella oleva osuus, Teikkualampi ja siitä laskeva oja (758-404-876-1) kuuluvat Kieringin jakokuntaan. Idässä alue rajautuu osin Sotkajokeen, mutta pääosa Sotkajokea on Natura- rajauksen ulkopuolella. Kurtanmaassa pieni osa jokea kuuluu Naturaan ja on valtion hallinnassa. Pieni Naturaan kuuluva alue Riipijokea Satasaarten tuntumassa (758-404-5-22) on yksityisvettä. Raatejoen Kittilän puolella sijaitseva Natura- rajaukseen kuuluva osuus on yksityisvettä (261-401-42-6).

Natura -alueen hallinnan yhdenmukaistaminen pyritään toteuttamaan mahdollisimman pian. Alueella sijaitsevat yksityismaat pyritään hankkimaan valtiolle. Soidensuojeluohjelman ja Natura 2000-verkoston puitteissa luonnonsuojelutarkoituksiin hankitut palstat liitetään jo olemassa olevaan suojelukiinteistöön. Metsähallitus voi laatia alueelle tarvittaessa järjestyssäännön, mutta tällä hetkellä tarvetta ei ole.

Hoito- ja käyttösuunnitelmaa sovelletaan myös niillä palstoilla, jotka on hankittu luonnonsuojelutarkoituksiin ja jotka tulevat Metsähallituksen hallintaan vasta suunnitelman valmistumisen jälkeen sekä niillä, jotka liitetään suojelukiinteistöön Natura- alueen ulkopuolelta.

Natura- alueen halki kulkevien kelkkareittien huoltovastuu on Kittilän ja Sodankylän kunnilla.

Palvelurakenteiden huolto ja alueen valvonta

Alueella ei ole palvelurakenteita eikä jätehuoltoa.

Valvontaa suorittavat Metsähallituksen erätarkastajat sekä muu henkilökunta. Alueella ei ole erityisen valvonnan tarvetta.

13 Resurssit ja aikataulu

Taulukko 9. Ylläpidon vaatima työpanos vuosina 2004-2014 henkilötyökuukausina/vuosi. Nykytila (2004) ja tavoitetilä (2014).

	2004	2014
Hallinto	1 vko	1 vko
Luonnonhoito	2 kk	2 kk
Yhteensä	2kk 1vko	2kk 1vko

Taulukko 10. Investointikustannusarvio (euroa).

Investointi	Kustannus
Näätäselän tien katkaiseminen ja mahd. ennallistaminen metsäksi	2 000
Metsien ennallistaminen	20 000
Yhteensä	22 000

14 Suunnitelman vaikutusten arviointi

Näätävuoiman–Sotkavuoman soidensuojeluohjelman alue sekä siihen liitettävät laajennukset kuuluvat osana Suomen Natura 2000-verkoston. Suojelun toteutustapa on luonnonsuojelulaki. Hoito- ja käyttösuunnitelma ei sisällä sellaisia hankkeita, joista olisi laadittava ns. YVA-lain (laki ympäristövaikutusten arviointimenettelystä, 468/94) mukainen ympäristövaikutusten arviointi.

14.1 Suunnitelman ekologiset vaikutukset

Hoito- ja käyttösuunnitelman tärkeimpänä tavoitteena on säilyttää Näätävuoima–Sotkavuoma luonnontilaisena. Alueelle ei pyritä tällä hetkellä ohjaamaan kävijöitä palvelurakenteiden tai opastuksen avulla, mikä lisäisi alueen käyttöpaineita sekä mahdollista kulumista, roskaantumista tms. Tammelan niityn raivaamisella ja niittämällä pyritään elvyttämään niitosta hyötyvien kasvilajien elinmahdollisuuksia.

Näätävuoima–Sotkavuomaa on ehdotettu palojatkumoalueeksi ja siellä tullaan mahdollisesti jatkossa tekemään metsien ennallistamistöitä. Tarkoituksena on vauhdittaa käsitellyn ympäristön palautumista luonnontilaan keinotekoisien polton avulla.

Tärkeimpänä vaikutuksena suunnitelmalla on luonnontilaisen aapasuokokonaisuuden säilyminen. Toinen tärkeä vaikutus on uhanalaisten ja direktiivilajien elinmahdollisuuksien säilyminen, mihin osaltaan tähtää myös perinnebiotoopin hoito. Toimenpide ei heikennä alueen luonnonarvoja.

14.2 Suunnitelman sosiaaliset vaikutukset

Näätävuoima–Sotkavuoma tarjoaa jatkossakin paikallisille asukkaille harrastusmahdollisuuksia, kuten marjastus-, sienestys- ja metsästysmahdollisuuksia. Näätävuoima–Sotkavuoma on myös merkittävä porojen kesälaidunalue. Tällä suunnitelmalla ei puututa poronhoidon mahdollisuuksiin

alueella. Tammelan niityllä tehtävillä hoitotoimenpiteillä pyritään nostamaan vanhoja käyttömuotoja esiin.

14.3 Suunnitelman taloudelliset vaikutukset

Suunnitelmalla ei ole suoria taloudellisia vaikutuksia. Luontomatkailun kehittämisen kautta alueella on mahdollisesti kasvavaa taloudellista merkitystä. Yleinen mielenkiinto suoluontoa kohtaan on kasvamassa, ja luonnontilainen aapasuokokonaisuus on houkutteleva retkeilykohteena ja siten paikallisten elinkeinojen monipuolistajana. Suunnitelma tukee luontaiselinkeinojen harjoittamista sekä metsästystä, marjastusta ja sienestystä. Seurantojen järjestäminen tukee työllistymistä.

14.4 Suunnitelman vaikutukset Natura 2000- alueen suojelun toteutumiseen

Pääosa alueesta on toteutettu muodostamalla siitä luonnonsuojelulain mukainen suojelualue. Näätäselän vanhojen metsien suojeluohjelman alue sisältyy kokonaisuudessaan Natura- alueeseen. Vielä toteuttamattomat osat toteutetaan luonnonsuojelulain keinoin.

Näätävuoma–Sotkavuoma säilyy suunnitelman mukaisesti luonnontilassa eikä alueelle ole tällä hetkellä tarvetta rakentaa palveluvarustusta, joka voisi heikentää luontoarvoja suoraan tai esimerkiksi lisääntyneen käyttöpaineen kautta. Perinnebiotoopin hoidolla toivotaan olevan positiivinen vaikutus niitosta hyötyvien kasvilajien elinmahdollisuuksiin.

Suunnitelmassa esitettyjen käyttömuotojen ja toimenpiteiden perusteella on katsottava, etteivät laadittavaan hoito- ja käyttösuunnitelmaan sisältyvät toimenpiteet yksinään tai yhdessä vaaranna valtioneuvoston Natura 2000- verkostoon ehdottaman alueen luontoarvoja, jotka ovat olleet perusteena sen verkostoon liittämiseksi. Näin ollen Natura- arviointia ei ole tarpeen tehdä.

Mikäli suunnitelmakaudella tulee esiin hankkeita tai suunnitelmia, joilla voi olla alueen luontoarvoja heikentävä vaikutus, tulee niiden osalta tehdä selvitys siitä, heikentääkö ko. hanke tai suunnitelma yksinään tai yhdessä muiden hankkeiden kanssa todennäköisesti merkityksellisesti valtioneuvoston Natura 2000- verkostoon ehdottaman tai verkostoon sisällytetyn alueen niitä luontoarvoja, jotka ovat olleet perusteena sen verkostoon liittämiseksi. Tällöin asia arvioidaan Natura-vaikutusten arvioinnilla.

Lähteet

- Aapala, Kaisu 2001 (toim.): Soidensuojelualueverkon arviointi. Suomen ympäristö 490. — Suomen Ympäristökeskus, Helsinki.
- Airaksinen, Outi ja Karttunen, Krister 1998: Natura 2000-luontotyyppiopas. Ympäristöopas 46. — Suomen Ympäristökeskus, Helsinki.
- Ekholm, Matti 1993: Suomen vesistöalueet. — Vesi- ja ympäristöhallinto. Sarja A 126.
- Ennallistaminen suojelualueilla. Ennallistamistyöryhmän mietintö. — Suomen ympäristö nro 618. Ympäristöministeriö, Helsinki 2003.
- Fotiou, S., Lundvall, P., Salonen, N., Sievänen, T. & Suopajarvi L. (eds.) 2003: Sustainable ecotourism – Integration of conservation and usage in Natura 2000 areas. — The Finnish Environment 651. Lapin ympäristökeskus.
- Järvinen, Olli ja Väisänen, Risto A. 1978: Ecological zoogeography of Northern European waders or Why do so many waders breed in the North? — Oikos 30:495-507.
- Kalpio, Satu ja Bergman, Tarja 1999: Lapin perinnemaisemat. — Alueelliset ympäristöjulkaisut 116. Lapin ympäristökeskus ja Metsähallitus. Rovaniemi.
- Kerney, M.P. & Cameron, R.A.D. 1994: Land Snails of Britain & North-Western Europe. — Harper-Collins Publishers.
- Kittilä, Näätävuoman-Raasuvuoman alue 7.8.1981 ja Sotkavuoma, Kittilä 8.8.1981 — Ympäristöministeriön suoarkisto (moniste).
- Kumpulainen, Kimmo 1989: Näätävuoma–Sotkavuoma — Metsähallitus, soidensuojeluohjelman linnustonlaskennat (moniste).
- Lappalainen, Eino 2002: Keski-Lapin Life-ohjelman suot, kasvillisuuden jääkauden jälkeinen kehityshistoria sekä kiinteät muinaisjäänökset (moniste).
- Lehtinen, Martti, Nurmi, Pekka ja Rämö, Tapani 1998: 3000 vuosimiljoonaa. Suomen kallioperä — Suomen Geologinen Seura.
- Metsähallitus 1999: Luonnonsuojelualueiden hoidon periaatteet. Metsähallituksen luonnonsuojelualueisen tavoitteet, tehtävät ja hoidon yleislinjat. — Metsähallitus, luonnonsuojelu, Vantaa. 44 s.
- Natura 2000-alueiden hoito ja käyttö. Työryhmän mietintö. Suomen Ympäristö 597. — Ympäristöministeriö, Helsinki 2002.
- Perinnebiotooppien hoito Suomessa. Perinnemaisemien hoitotyöryhmän mietintö. — Suomen ympäristö nro 443. Ympäristöministeriö, Helsinki 2000.

Rassi, P., Itkonen, P., Lindholm, T. & Salminen, P. 1996: Vanhojen metsien suojelu Pohjois-Suomessa. Vanhojen metsien suojelutyöryhmän osamietintö III. — Suomen ympäristö 30: 1-111. ISBN 951-97-2031-4.

Suomen lajien uhanalaisuus 2000. Uhanalaisten lajien II seurantaryhmä — Ympäristöministeriö, Suomen ympäristökeskus, Helsinki.

Suometsäerämaa-Life: Suomatkaileuseminaari Syötteen luontokeskuksessa 18.–19.9.2003. Tiivistelmät puheenvuoroista (moniste).

Vanhojen metsien suojelu Pohjois-Suomessa. Vanhojen metsien suojelutyöryhmän osamietintö III. Osa II: Kartat. 1998. Suomen ympäristö 152. Luonto ja luonnonvarat. — Ympäristöministeriö. 203 s.

Vasander, Harri (toim.) 1998: Suomen suot. — Suoseura ry.

Haastattelut:

26.6.2003 Armas Vaarala

3.7.2003 Risto, Matti ja Tauno Niemi

5.8.2003 Oiva Mattila/ Syväjärven paliskunta

8.8.2003 Tauno Lepola ja Pasi Uutela/ Alakylän paliskunta

Lyhennelmä saapuneista lausunnoista

Lausuntopyyntö lähetettiin 16 taholle helmikuussa 2004 ja lausuntoja antoi määräaikaan mennessä (7.4.2004) 12 tahoa:

- Paliskuntain yhdistys
- Kittilän riistanhoitoyhdistys
- Sodankylän riistanhoitoyhdistys
- Lapin Lintutieteellinen Yhdistys ry
- Lapin luonnonsuojelupiiri ry
- Villi Pohjola
- Lapin liitto
- Kittilän kunta
- Sodankylän kunta
- Lapin ympäristökeskus
- Metsähallitus/Metsätalous/Länsi-Lappi
- Lapin riistanhoitopiiri.

Lisäksi keskustelua käytiin 14.4.2004 pidetyssä yleisötilaisuudessa (Liite 2). Saatujen lausuntojen perusteella hoito- ja käyttösuunnitelmaan tehtiin muutoksia ja tarkennuksia (Liite 3).

Paliskuntain yhdistys

Poronhoitoa ei voida rajoittaa poronhoitolakia alempiasteisilla päätöksillä. Näätävuoiman- Sotkavuoman alue on erittäin tärkeä alueen paliskunnille. Hoito- ja käyttösuunnitelma on laadittu avointa ja osallistavaa suunnitteluperiaatetta noudattaen. Suunnitelmassa mainitut alueen nykyiset käyttömuodot eivät ole ristiriidassa keskenään eivätkä ne vaaranna alueen luontoarvoja. Yhdistys toivoo, että ne tekstikohdat, joissa viitataan paikallisten ihmisten toimintojen *sallimiseen*, korvattaisiin niin, että nämä toiminnot *turvataan*.

Lapin Lintutieteellinen Yhdistys ry

Alueella tehtyjä lintukartoituksia ei voi pitää riittävinä ja siksi esitetään täydentävien lintulaskentojen tekemistä. Alueen linnustoseurantaan tulisi varata riittävästi määrärahoja. Esitetään selvitetäväksi rakentamisen ja virkistyskäytön lisääntymisen linnustovaikutuksia sekä vesilintujen poikasten lentokykyisyyden saavuttamisajankohtaa. Koska suolinnuston laskentamenetelmät ovat toistaiseksi puutteelliset, esitetään, että Metsähallitus yhdessä tutkimuslaitosten kanssa käynnistäisi tutkimushankkeen, jossa kehitetään erityisesti suolinnustoon soveltuvia menetelmiä. Lintulaskentamenetelmät voisi kuvata suunnitelmassa tarkemmin.

Lintuosiossa pitäisi käsitellä uhanalaisten ja lintudirektiivilajien lisäksi myös Suomen erityisvastuulajeja sekä mahdollisesti myös lintudirektiivin liitteen II metsästettäviä vesilintulajeja. Linnustonsuojelun tavoitteita tulisi täsmentää asettamalla linnustollisia tavoiteraja-arvoja. Tekstissä tulisi mainita, miten linnustonseuranta käytännössä toteutetaan; seuranta ei voi jättää vapaaehtoisten vastuulle, vaan siihen on varattava määrärahoja. Ennen vesilintujen metsästysajankohdan siirtämisestä tulisi asiasta teettää puolueeton tutkimus. Metsojen soidinpaikat tulisi kartoittaa ja alueelle sijoittaa siirrettäviä tarkkailulavoja. Alueiden linnustosta tulisi tehdä opasvihkoset.

Lapin luonnonsuojelupiiri ry

Monin paikoin inventointitulosten merkitystä ei arvioida lainkaan laajemmin ja usein inventointeja ja niiden riittävyttä ei arvioida. Jos asioiden taustat jäävät hämäräksi, ei tiivistämisessä ole onnistuttu. Luonnonsuojelupiiri näkee tarpeellisena metsästettävien lajien kantojen seurannan ja mahdolliset toimet näiden kestävyuden turvaamiseksi, ja tekstissä todetaankin aivan oikein, että näistä asioista neuvotellaan riistanhoitopiirin kanssa. Myös muihin kuin metsästettäviin lajeihin pitää kiinnittää huomiota. Asetetut tavoitteet mm. alueen säilymisestä luonnontilaisena ja lähinnä paikallisten asukkaiden virkistyskäytössä ovat hyväksyttäviä. Toisaalta tavoitteet ja toimenpiteet eivät aina ole linjassa keskenään. Moottorikelkkaurat ja –reitit tulisi viedä alueen ulkopuolelle. Kesäaikaisen maastoliikenteen haitat luonnolle ovat tiedossa, ja näin ollen lupapolitiikassa pitäisi noudattaa pidättyvyyttä. Rajoitusvyöhykkeiden perustamiselle pitäisi jättää mahdollisuus. Kestävän käytön periaatteita ei ole kuvattu. Perinneympäristöjen kunnostus on kannatettava asia. Paljonko puutavaraa veisi paliskuntien välisen aidan korvaaminen puisella ja mistä se otettaisiin?

Kittilän riistanhoitoyhdistys

Suojelualueella on säilytettävä paikkakuntalaisten vapaa metsästysoikeus. Suojelualuekokonaisuus on jo laaja, joten uusien suojelualueiden perustamista on syytä välttää. On olemassa pelko uusien suojelualueiden kokonaan rauhoittamisesta, mikä vaikeuttaisi kantojen säätelyä metsästyksellä sekä yhtenäisten metsästysalueiden hajoamisella.

Sodankylän riistanhoitoyhdistys

Kestävän käytön periaatteet ovat ohjenuorana riistanhoitoyhdistyksen toiminnassa metsästyä järjestettäessä. Hanhien ja vesilintujen pyynnin aloittamisen siirtäminen 1.9. alkavaksi ei ole perusteltua. Metsästysaikojen muuttamisesta päättää Lapin riistanhoitopiiri eikä osa-alueita koskevia rauhoituspäätöksiä edes riistanhoitopiiri voi tehdä. Metsästyksen tavoitteiden kuvauksessa puututaan vapaaseen metsästysoikeuteen ja kohta tulisi muotoilla seuraavasti: ”Riistakantojen säilymistä metsästyskelpoisina ja alueen metsästyspainetta seurataan yhdessä riistanhoitoyhdistyksen kanssa.” Lupametsästyä koskevaa muotoilua on selkeytettävä. Lause koskien kaadetun eläimen hakua moottoriajoneuvolla on muotoiltu ehdolliseksi, mikä ei ole hyväksyttävää. Suunnitelmassa tulisi mainita, että riistanhoidolliset toimenpiteet, kuten hanhien ruokinta ja nuolukivet, sallitaan edelleen, samoin kuin niiden vieminen moottoriajoneuvolla. Tulentekoon metsästyksen yhteydessä ei tulisi tarvita erillistä lupaa valtion mailla.

Villi Pohjola

Suunnitelmassa esitetyt ratkaisut ovat hyvin perusteltavissa ja ne sopivat ohjaamaan alueen käyttöä siltä osin, kuin ne koskettavat Villin Pohjolan toimialaa. Metsästyksestä sekä riistalajien kestävästä käytöstä säädetään metsästyslaissa ja sen pohjalta annetussa asetuksessa. Linjaukset ja käytettävä termistö tulisikin korjata suunnitelmissa vastaamaan paremmin säädöksiä. Lupametsästys ja paikkakuntalaisten oikeudella tapahtuva metsästys tulisi järjestää alueella samalla tavalla ja samoin periaattein, kuin ne järjestetään riistanhoitoyhdistyksessä alueella muutoinkin. ”Paikkakuntalaisten vapaan metsästysoikeuden” sijaan tulisi käyttää metsästyslain 8§:ssä käytettyä muotoilua: ”henkilöllä on oikeus metsästää kotikunnassaan valtion omistamilla alueilla”. Suunnitelma tulisi vahvistaa mahdollisimman pian, jotta alueen käyttö alkaa vakiintua ja epävarmuus mm. metsästysasioiden osalta loppuu.

Lapin liitto

Luvun 3 hoidon ja käytön tavoitteet ovat kannatettavia, sen sijaan kappaleessa 7 rajataan eri käyttömuotoja tarpeettoman ahtaasti: tulenteke sallitaan vain maanomistajan luvalla, alue esitetään lähinnä paikkakuntalaisten retkeily- ja virkistyskohteena, jonne ei rakenneta palveluvarustusta eikä ohjata aktiivisesti yleisöä, lupia veneenpitoon ja seisoville pyydyksille *voidaan* myöntää; pääsäännön tulisi olla, että niitä *myönnetään*. Metsästysaikojen säätely tulee olla riistanhoitopiirin tehtävä ja poronhoidon rakennelmat tulee sallia suojelualueella ja mahdollisista muutoksista tulee sopia paliskunnan kanssa. Maastoliikenteen osalta teksti on epäselvä; myönnetäänkö lupia myös vanhastaan käytössä olleille urille vain erityisistä syistä? Näätävuoman eteläkärjen ja Sotkavuoman itälaitaa pitkin kulkevat kelkkaurat tulee säilyttää.

Kittilän kunta

Retkeilyssä, marjastuksessa, sienestyksessä, kalastuksessa ja metsästyksessä tulee paikallisten asukkaiden oikeudet säilyttää nykyisellä tasolla. Poronhoidon osalta tulee päästä paliskuntien kanssa sopimukseen mahdollisista rajoitteista. Matkailuyrittäjien tulee voida käyttää aluetta luontomatkailuun ja tarvittaessa tulee järjestää asiakasneuvonta ja opastus.

Sodankylän kunta

Poronhoitoa koskevissa asioissa tulee neuvotella paliskuntien kanssa. Metsästysajankohdan siirrosta tulee neuvotella riistanhoitoyhdistyksen kanssa ja rhy:ltä tulee pyytää lausunto. Luonnon-suojelualueiden hoito- ja käyttösuunnitelmien laatiminen eurooppalaisen tason mukaisesti aiheuttaa kunnalle työpaikkamenetyksiä ja verotulojen vähentymistä, ja siksi tulisi hoito- ja käyttösuunnitelman yhteydessä esittää näistä menetyksistä arvio tai perustaa erillinen toimikunta selvittämään menetykset ja esittämään kompensaatiot.

Lapin ympäristökeskus

Lapin ympäristökeskuksesta ei kutsuttu asiantuntijaa suunnitelman tueksi perustettuun työryhmään. Suunnitelmaa ohjanneet normit ja ohjeet sekä suunnittelun tarve ja tavoite tulee kirjata johdantokappaleen alkuun ja osallistamisesta tulee kirjoittaa oma kappale. Eri käyttömuotojen kohdalla puuttuu riskien arviointi. Tekstistä saa kuvan, että lehtikuusikko on jopa 200 vuotta vanha, ja mikäli näin on, se on kerännyt ympärilleen lehtikuuseen sidonnaisia lajeja. Lehtikuusten poiston osalta tulisi pohtia sen vaikutusta muuhun lajistoon ja ennallistamisen onnistumista. Metsästysrajoitukset on toteutettava metsästyslain perusteella ja niistä neuvotellaan eri etutahojen kesken. Tavoitteena tulisi olla, että metsästysolosuhteet säilyvät ennallaan, mikäli riistaeläinkannat sen sallivat. Suunnitelmaan tulisi kirjata, että Metsähallitus vuokraa metsästysoikeudet paikallisille metsästysseuroille. Karttojen informatiivinen taso ja graafinen laatu ovat kehnoja. Suunnitelman vahvistaminen tulisi siirtää kunnes hoidon ja käytön yleissuunnittelun tulokset ovat käytettävissä.

Metsähallitus/Metsätalous/Länsi-Lappi

Metsästysaikojen avulla säädetään metsästysaikoja siten, että metsästyks on kestävä. Päätökset asiasta tekevät metsästysviranomaiset. Ajalliselle tai paikalliselle rauhoitukselle on oltava erityisperuste; tällaista perustetta ei suunnitelmassa kuitenkaan esitetä. Metsästysajoista päättävät metsästysviranomaiset ja jos on tarvetta rajoittaa metsästyksistä jonkin lajin säilymistä turvaamiseksi, tapahtuu se riistanhoitoyhdistyksen esityksestä riistanhoitopiirille, joka tekee lopullisen päätöksen

LIITE 1. 4(4)

asiassa. Ennen kuin lupametsästystä ruvetaan rajoittamaan, tulee tarkoin selvittää, mikä lupametsästyksen merkitys todellisuudessa on alueen lintukannoille.

Jos paliskunta haluaa rakennelman suojelualueelle, on sillä mahdollisuus se sinne saada. Jos rakennelmat eivät erityisesti uhkaa suojelualueen luonnetta, ei niitä tule suojelualueelta kokonaan pois sulkea. Suojelualueiden lehtikuusikoilla on pitkällä aikavälillä dendrologista arvoa; talousmetsissäkin harvinaisten lehtikuusikoiden poistaminen tuntuu turhalta eikä ole tiedossa laajempaa ekologista vaikutusta, minkä vuoksi lehtikuuset pitäisi poistaa. Lahopuun määrät voisi esittää havainnollisemmin.

Lapin riistanhoitopiiri

Mitään tarvetta tai perusteluja suunnitelmassa esitettyjen vesilintujen metsästysrajoitusten suhteen ei ole ja ne tulee poistaa. Jos myöhemmin jonkin riistalajin asema tutkimusten mukaan heikkenee eikä pelkällä elinympäristön suojelulla ja muulla hoidolla päästä haluttuun tulokseen, riistanhoitopiiri on valmis ja myös velvollinen rajoittamaan metsästystä laajoillakin alueilla tai ryhtymään yhteistyössä ympäristöviranomaisten kanssa muihin lajin kannalta tarpeellisiin toimiin.

Tulentekoa ei tulisi tarpeettomasti rajoittaa. Soiden ennallistamisessa tulisi ottaa huomioon paikallisten asukkaiden käyttämät polkureitit. Rakentamista ei tulisi ilman erityisen painavia syitä ulottaa alueen syrjä- tai keskiosiin. Tapauskohtaisesti tulisi voida estää ns. piirirajalla soistumisen laajeneminen suojelualueen ulkopuolelle talousmetsiin. Paikallisten asukkaiden kalastusmahdollisuuksia ei tulisi heikentää. Alueen väestölle tarpeellisten asioiden kieltämiseen tai rajoittamiseen tulisi suhtautua kriittisesti, mikäli ne eivät selkeästi vaaranna alueen suojelutarkoitusta.

Yleisötilaisuudessa 14.4.2004 esille tulleita aiheita ja kysymyksiä

- Kulkuoikeudet ja –luvat alueelle
- Näätäseläntien katkaisusta aiheutunee liikenteen hajaantuminen maastoon
- Rajoitetaanko metsästystä ja miten käy hirviporukan vieraille mikäli lupamyynti ulkopaikkakuntalaisille loppuu? Saako saaliin hakuun maastoliikenneluvan?
- Onko Sotkavuomalle tulossa rakenteita ja sallitaanko tulipuiden otto ja tulenteko vanhalla tulipaikalla?
- Onko vireillä paliskuntien välisen raja-aidan muuttaminen puuaidaksi?
- Saadaanko kalaistutuksia jatkaa?
- Ryhdytäänkö lehtikuusen poistoon?
- Jos aluetta ennallistetaan polttamalla, porot alkavat kaivaa esiin tullutta nurmea muutaman ensimmäisen vuoden aikana. Myös niittopaikalla voi tapahtua sama. Kuinka tässä asiassa menetellään?
- Maita on hankittu myös suojelualuerajauksen ulkopuolelta; onko suunnitelmissa myös näiden palstojen liittäminen suojelualueeseen?
- Saako alueelta nostaa savea?

Lausuntojen vaikutukset suunnitelmaan

Tässä kappaleessa käsitellään lausunnoissa esille tulleet tärkeimmät aiheet aihealueittain. Osa lausunnoista on johtanut suunnitelmatekstin muokkaamiseen. Lausuntoja sekä niiden vaikutusta suunnitelman sisältöön käsiteltiin kahdessa kokouksessa, joissa oli läsnä suojelualueiden hoidon ja käytön asiantuntijoita Metsähallituksesta ja Lapin ympäristökeskuksesta. Lainsäädännön vaikutuksia hoidon ja käytön suunnitteluun on joidenkin käyttömuotojen osalta selvennetty tässä liitteessä.

Luontoinventoinnit

Luontotyyppi-inventoinnin maastoinventoinnit kattoivat 75 % alueen pinta-alasta, mitä voidaan pitää kattavana näin laajalla alueella. Tätä julkaisua laadittaessa oli Metsähallituksen kaikkia luonnonsuojelualueita koskeva luontotyyppi-inventointihanke kesken; Life-hankkeen kohdealueet olivat ensimmäisiä kartoitettavia alueita. Tästä johtuen käytössä ei ollut vastaavia tietoja muilta alueilta, minkä takia alueiden arvon määrittäminen esimerkiksi luontotyyppien kokonaissuojelun kannalta ei ollut mielekästä.

Kartoittamattomat alueet ovat lähinnä metsämaita. Kasvilajistoinventoinneissa ei pyritty lajiston täydelliseen selvittämiseen, vaan mm. suojeluarvojen määrittämiseen uhanalaisen lajiston kautta. Alueen kasvilajistoa ei voi pitää täysin kartoitettuna ja alueella on todennäköisesti vielä kartoittamattomia lajeja ja esiintymiä. Luontotyyppitietojen perusteella voidaan kohdentaa lajistokartoituksia esimerkiksi lettokohteille. Tarkemmat tiedot alueiden luontotyyppi- ja kasvilajistokartoituksista ja niiden tuloksista esitetään luontoraportissa, joka julkaistaan Metsähallituksen julkaisusarjassa vuonna 2004.

Ennallistaminen

Näätäv uomalle tullaan laatimaan metsien ennallistamissuunnitelma. Näätäselän lehtikuusikon iäksi on arvioitu n. 20 vuotta. Lehtikuusi ei kuulu peräpohjalaiseen luontoon ja siksi suojelualueelta on perusteltua se poistaa, siinäkin tapauksessa, ettei sillä olisi laajaa ekologista vaikutusta ympäristöön. Puusto on niin nuorta, että se tuskin on muodostanut spesifiä eliöstöä ympärilleen, ja mikäli näin olisikin tapahtunut, lehtikuusikon ennallistaminen luonnollisen sukkession alkuun tukee luonnonsuojelullisia näkökohtia. Lehtikuusta on istutettu myös talousmetsiin, aivan Näätäselän läheisyyteenkin, missä lehtikuusikoita voidaan säilyttää tutkimus- tai muihin tarkoituksiin. Porojen mahdollinen laiduntaminen ennallistetulla alueella (ja niittokohteella) on vielä tutkimaton asia, mutta sitä seurataan pohjaksi muille tuleville metsän ennallistamistoimille.

Linnusto

Suunnitelman lintuosioon on lisätty tiedot Suomen erityisvastuulajeista. Muutoin tarkemmat tiedot linnustosta löytyvät erikseen julkaistavasta luontoraportista, joka julkaistaan vuoden 2004 aikana Metsähallituksen julkaisusarjassa. Tavoiteraja-arvoja ei aseteta. Lisälaskentoihin ei ole tällä hetkellä asettaa määrärahoja; lisälaskentoja tehdään kuitenkin tulevana kesinä kolmella Keski-Lapin Lifen kohteella. Direktiivin mukainen seuranta määrittelee ensisijaiset seurannan kohteet. Tietopohja metsästyksen vaikutuksista saadaan laajemmista selvityksistä, esimerkiksi metsähanhityöryhmän työn tuloksista. Linnustonsuojelussa lähdetään siitä, että alueen säilyessä luonnontilaisena myös linnuston elinmahdollisuudet säilyvät. Metsähallitus ei laadi erityisesti suolinuston tutkimiseen soveltuvaa menetelmää, mutta alue on käytettävissä tutkimuslaitoksille, mikäli tällainen tai muu hanke toteutuu. Alueelle ei sijoiteta siirrettäviä tarkkailulavoja. Mikäli

lintumatkailu kasvaa ja opasvihkosille tulee kysyntää, harkitaan sellaisen laatimista resurssien puitteissa myöhemmin.

Retkeily, rakenteet, luontomatkailu ja opastus

Aluetta voidaan käyttää luontomatkailuun. Aluekohtaista asiakasneuvontaa tai opastusta ei ole suunnitteilla, mutta alueesta laaditaan esite vuoden 2004 aikana. Tällä hetkellä Metsähallituksella ei ole suunnitteilla rakennushankkeita Näätävuoma–Sotkavuomalle, mutta rakentamista ei ole suljettu pois ja se voidaan toteuttaa myös paikallisilla hankkeilla (esimerkiksi Sotkavuoman vanhan tulipaikan kunnostaminen).

Jokamiehen oikeudet

Alueen jokamiehen oikeuksiin ei puututa hoito- ja käyttösuunnitelmassa. Jokamiehen oikeuksia ovat liikkuminen lihasvoimin, liikkuminen vesialueilla, tilapäinen leiriytyminen, rauhoittamattomien kukkien, marjojen ja sienien poimiminen sekä onkiminen ja pilkkiminen. Jokamiesoikeuksia eivät ole mm. maastoliikenne, kaatuneen puun tai muiden kasvinosien ottaminen ja tulenteko (kts. alla). Jokamiesretkeilijän on muistettava vastuunsa ja liikuttava aiheuttamatta häiriötä luonnolle tai muille alueen käyttäjille.

Tulenteko

Tulenteko ei kuulu jokamiehen oikeuksiin, vaan sitä säätelee laki palo- ja pelastustoimesta. Lain mukaan tulentekoon vaaditaan aina maanomistajan lupa niin yksityisillä kuin valtion mailla ja metsäpalovaroituksen aikana tulenteko on kielletty. Ainoastaan hätätilanteessa saa tulen tehdä ilman maanomistajan lupaa. Alueelle ei suunnitella yleistä tulenteko-oikeutta, mihin vaikuttaa mm. laajempi linjaus vastaavan kokoluokan luonnonsuojelualueilla sekä vastuukysymys. Mikäli vanhaan eräperinteeseen liittyvää tulentekoa esiintyy, vastaa tulen sytyttäjä mahdollisista seurauksista. Tulenteko poronhoidon yhteydessä on luvallista poronhoitolakiin nojaten. Metsästysluvissa voidaan antaa lupa tulentekoon metsästyksen yhteydessä. Tulenteko vähäarvoisena pidetystä maapuusta ei tue luonnonsuojelun tavoitteita, sillä maatuva tai keloontunut puu lisää eliöstön monimuotoisuutta ja on siksi oleellinen tekijä luonnonsuojelun näkökulmasta.

Kalastus

Valtaosa alueen vesistöistä on yksityisiä tai yhteisiä vesialueita ja näin ollen niiden hallinta on omistajilla tai osakaskunnilla eikä Metsähallituksella. Hoito- ja käyttösuunnitelmassa ei puututa kalastustoimintaan. Vesillä liikkuminen ja rantautuminen ovat jokamiehenoikeuksia.

Metsästys

Metsästyksen osalta suunnitelmaa on muutettu saatujen lausuntojen perusteella. Pyrkimyksestä siirtää hanhien ja vesilintujen metsästyksen alkamisen ajankohtaa on luovuttu. Luonnoksen kirjaus oli ristiriidassa metsästyslain kanssa ja se on muokattu vastaamaan niin metsästyslakia kuin nykyisiä metsästyskäytäntöjäkin. Vastuu riistakantojen kestävästä käytöstä ja sen suunnittelusta on riistaviranomaisilla, joiden kanssa neuvotellen päästään parhaaseen tulokseen alueen riistakantojen hoidossa. Metsähallitus ei halua eikä voi puuttua paikkakuntalaisten oikeuteen metsästää valtion mailla oman kotikuntansa alueella. Hirviseurueeseen kuuluvien ulkopaikkakuntalaisten lupakäytäntö jatkuu ennallaan.

LIITE 3. 3(3)

Metsästys- ja virkistysvyöhykkeitä ei perusteta; vastuullisen metsästyskäyttäytymisen sekä retkeilijöiden suvaitsevaisuuden toivotaan vähentävän näiden kahden käyttömuodon välille mahdollisesti aiheutuvia ristiriitoja. Riistanhoitotoimien suunnittelu ja toteutus on riistanhoitoviranomaisen vastuulla; Metsähallitus ei tule tekemään alueella riistanhoitotoimia. Nuolukivet ja hanhien ruokintapaikat tulee sijoittaa suojelualueen ulkopuolelle.

Poronhoito

Poronhoitoa säätelee poronhoitolaki. Lain mukaan esteaita saadaan rakentaa maa- ja metsätalousministeriön ja erotusaita sen viranomaisen luvalla, jonka hallinnassa alue on. Tilapäisen poroaidan rakentamiseen ei tarvita lupaa, mutta siitä on ilmoitettava hallinnoivalle viranomaiselle. Poltto- ja kotapuiden ottaminen on sallittu poronhoitotehtävissä. Hoito- ja käyttösuunnitelmalla ei puututa poronhoidon oikeuksiin, esimerkiksi maastoliikenteeseen. Metsähallitus neuvottelee paliskunnan kanssa, mikäli poronhoidon käytännöissä tapahtuu muutoksia, joista voi olla luonnon-suojelullista haittaa. Mikäli paliskuntien välisen poroaidan korvaamiseen puuaidalla ryhdytään, tarvittava materiaali tuodaan suojelualueen ulkopuolelta.

Liikenne ja liikkuminen

Maastoliikenteeseen tarvitaan maastoliikennelain mukaisesti lupa laissa mainittuja poikkeuksia lukuun ottamatta. Erityisillä syillä maastoliikenneluvan myöntämisen yhteydessä tarkoitetaan esim. kaadetun eläimen hakua maastosta. Mikäli vanhojen kulkureittien käyttö on mahdollista, suositaan niiden käyttämistä.

Muuta

Osallistaminen on sijoitettu oman alaotsikon alle (kts. kpl 1.3) ja kestävän käytön periaatteet on lisätty suunnitelmaan. Lapin ympäristökeskuksesta ei kutsuttu jäsentä suunnittelun työryhmään, mutta projektin koordinaattori (Lapin ympäristökeskuksessa) seurasi työn etenemistä sen kaikissa vaiheissa.

Suunnitelma vahvistetaan alkuperäisten suunnitelmien mukaisesti vuoden 2004 aikana huolimatta koko Lapin aluetta koskevan suojelualueiden hoidon ja käytön yleissuunnittelutyön aikataulusta (2004–2005). Keski-Lapin Life-projektiin kuuluvien alueiden hoito- ja käyttösuunnitelmien laatiminen ja vahvistaminen on sidottu projektin aikatauluun.

Suojelurajausten ulkopuolella hankittuja maita käytetään vaihtomaiksi ja osittain liitetään myös suojelukiinteistöön loppujen jäädessä valtion hallintaan suojelualueen ulkopuolelle. Näätävuoiman ja Sotkavuoman yhdistämisestä yhdeksi kokonaisuudeksi ei ole suunnitelmia.

Luonnonsuojelun toteuttamisen elinkeinoharjoittamiseen kohdistuvien mahdollisten tulonmenetyksien käsittely kuuluu suojelualueiden perustamisen vaiheisiin. Hoito- ja käyttösuunnitelmaa toteutetaan jo perustamisvaiheessa rajatuissa puitteissa.

Soistumisen estäminen Natura-alueen ulkopuolelle on mahdollista, mutta vaatii Natura-tarveharkinnan, sillä tällaisilla toimilla saattaa olla vaikutuksia Natura-alueen sisäpuolelle. Mikäli joltain taholta ilmenee tarvetta tällaiseen, on oltava yhteydessä Metsäkeskukseen ja Metsähallitukseen. Saven otto alueelta ei ole luvallista, sillä maanotto muuttaa peruuttamattomasti aluetta ja voi vaikuttaa suon vesitalouteen.



YMPÄRISTÖMINISTERIÖ
MILJÖMINISTERIET
MINISTRY OF THE ENVIRONMENT

Päiväys
Datum

Dnro
Dnr

20.9.2005

YM 7/5741/2004
YM 10/5741/2004
YM11/5741/2004
YM12/5741/2004
YM13/5741/2004

METSÄHALLITUS

26. 09. 2005

621/623/2004

Metsähallitus
PL 94
01301 VANTAA

Viite
Hänvisning

Metsähallituksen kirjeet 24.11.2004 Dnrot: 579-582, 621/623/2004

Asia
Ärende

Näätävuoma-Sotkavuoman, Viiankiaavan, Teuravuoma-Kivijärvenvuoman, Luiron soiden ja Joutsenaapa-Kaita-aavan Natura 2000 -alueiden hoito- ja käyttösuunnitelmien vahvistaminen

Metsähallitus on viitekohdassa mainituilla saatekirjeillään lähettänyt ympäristöministeriölle Näätävuoma-Sotkavuoman, Viiankiaavan, Teuravuoma-Kivijärvenvuoman, Luiron soiden ja Joutsenaapa-Kaita-aavan Natura 2000 -alueiden hoito- ja käyttösuunnitelmat luonnonsuojelulain (1096/1996) 19 §:n mukaista vahvistamista varten. Metsähallitus on pyytänyt suunnitelmista luonnosvaiheessa tarpeelliset lausunnot, joiden perusteella ne on viimeisteltävä ministeriöön vahvistettavaksi tulleeseen muotoon. Ympäristöministeriöllä on ollut mahdollisuus tutustua suunnitelmista annettuihin lausuntoihin.

Metsähallituksen laatimat, edellä mainitut Natura-alueiden hoito- ja käyttösuunnitelmat koskevat valtion omistamia soidensuojelualueita (laki 851/1988) ja niihin liittyviä Metsähallituksen hallinnassa olevia suojeluohjelmakohteita. Soidensuojelualueiden perustamiseen liittyvässä asetuksessa (1988/852, 4 §) säädetään myös, että alueelle mahdollisesti laadittavan hoito- ja käyttösuunnitelman vahvistaa ympäristöministeriö. Mainitut viisi suoaluetta muodostavat kukin oman Natura 2000 -verkostoon liitetyn aluekokonaisuuden, joten tämän koko suojeltavan alueen kattavan, kohdekohtaisen hoito- ja käyttösuunnitelman laatiminen on perusteltua. Suunnitelmat ovat tietopohjaltaan kattavia ja kyseessä olevien Natura-alueiden hoidolle ja käytölle asetetut tavoitteet ovat myös sopusoinnussa ao. soidensuojelualueista annettujen säästöjen tavoitteiden ja perustamistarkoituksen kanssa.

Kussakin hoito- ja käyttösuunnitelmassa on myös arvioitu, että suunnitelmassa esitetyt käyttömuodot ja toimenpiteet yksinään tai yhdessä eivät vaaranna ao. Natura 2000-alueiden lajeja ja luontotyyppisiä, joiden perusteella alueet on liitetty Natura 2000 -verkostoon. Pitkällä aikavälillä suunnitelmien toteuttaminen vaikuttaa myönteisesti sekä Natura-alueiden luontotyyppisiin että luontodirektiivin liitteen II lajeihin. Ministeriö katsoo, että suunnitelmissa esitetyt arviot perustuvat riittävään tietoon ja jo saatuihin kokemuksiin muilta suojelualueilta, joten hankkeiden vaikutuksia Natura 2000 -alueisiin ei ole ollut tarpeen arvioida luonnonsuojelulain 65 §:ssä tarkoitettulla tavalla.

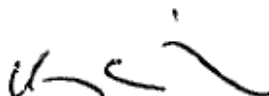
Metsähallituksen laatimat ehdotukset Näätävuoma-Sotkavuoman, Viiankiaavan, Teuravuoma-Kivijärvenvuoman, Luiron soiden ja Joutsenaapa-Kaita-aavan Natura 2000 – alueiden hoito- ja käyttösuunnitelmiksi täyttävät tehtävänsä ko. luonnonsuojelualueiden ja sellaisiksi varattujen alueiden hoitoa ja käyttöä ohjaavina asiakirjoina. Ympäristöministeriö vahvistaa nämä hoito- ja käyttösuunnitelmat viitekohdassa mainittujen Metsähallituksen saatekirjeiden liitteinä esitettyjen suunnitelmien mukaisina.

Luonnonsuojelujohtaja



Ilkka Heikkinen

Luonnonsuojeluvalvoja



Pekka Salminen

TIEDOKSI

Lapin ympäristökeskus
Lapin liitto
Kittilän, Kolarin, Pelkosenniemen, Savukosken ja Sodankylän
kunnat
Lapin luonnonsuojelupiiri

Vuonna 2006 ilmestyneet Metsähallituksen luonnonsuojelujulkaisut

Sarja A

- No 154 Laitinen, Tiina 2006: Tikankontin (*Cypripedium calceolus* L.) tila Suomessa. 96 s.
- No 155 Perttula, Minttu 2006: Suomen kansallispuistojärjestelmän kehittyminen 1960–1990-luvulla ja U.S. National Park Servicen vaikutukset sen hoitokäytäntöihin. 66 s.

Sarja B

- No 77 Luhta, Pirkko-Liisa & Moilanen, Eero 2006: Iijoen kunnostettujen jokien kalataloudellinen seuranta 2000–2004. 81 s.

Sarja C

- No 1 Metsähallitus 2006. Kurjenrahkan kansallispuiston hoito- ja käyttösuunnitelma. 68 s.
- No 2 Metsähallitus 2006. Syötteen kansallispuiston hoito- ja käyttösuunnitelma. 61 s.
- No 3 Metsähallitus 2006. Parikkalan Siikalahden hoito- ja käyttösuunnitelma. 169 s.
- No 4 Metsähallitus 2006. Koitajoen Natura-alueen hoito- ja käyttösuunnitelma. 77 s.
- No 5 Metsähallitus 2006. Mietoistenlahden hoito- ja käyttösuunnitelma. 92 s.
- No 6 Metsähallitus 2006. Levanevan hoito- ja käyttösuunnitelma. 66 s.
- No 7 Metsähallitus 2006. Joutsenaavan–Kaita-aavan hoito- ja käyttösuunnitelma. 48 s.
- No 8 Metsähallitus 2006. Luiron soiden hoito- ja käyttösuunnitelma 54 s.

ISSN 1796-2943
ISBN 952-446-491-8 (pdf)

Julkaisu on luettavissa osoitteessa:

www.metsa.fi/hks