

Revonneva–Ruonnevan, Haarasuon ja Huhtaneva–Luminevan Natura 2000 -alueiden hoito- ja käyttösuunnitelma 2010–2025



Översättning: Cajsa Rudbacka-Lax
Kansikuva: Revonneva. Kuva Ari Rajasärkkä



© Metsähallitus 2012

ISSN-L 1796-2943
ISSN 1796-2943 (verkkajulkaisu)
ISBN 978-952-446-928-9 (verkkajulkaisu)

Revonneva–Ruonnevan, Haarasuon ja Huhtaneva–Luminevan Natura 2000 -alueiden hoito- ja käyttösuunnitelma 2010–2025



KUVAILULEHTI

JULKAISIJA	Metsähallitus	JULKAISUAIKA	2012
TOIMEKSIANTAJA	Metsähallitus	HYVÄKSYMISPÄIVÄMÄÄRÄ	22.12.2012
LUOTTAMUKSELLISUUS	Julkinen	DIAARINUMERO	688/623/2009
SUOJELUALUETYYPPI/ SUOJELUOHJELMA	Natura 2000 -ohjelma, soidensuojelun perusohjelma, yksityiset suojelualueet (YSA) 29 kpl		
ALUEEN NIMI	Revonneva–Ruonneva, Haarasuo, Huhtaneva–Lumineva		
NATURA 2000 -ALUEEN NIMI JA KOODI	Revonneva–Ruonneva FI 1105001 Haarasuo FI 1102201 Huhtaneva–Lumineva FI 1105200		
ALUEYKSIKKÖ	Pohjanmaan luontopalvelut		
TEKIJÄ(T)	Metsähallitus		
JULKAISUN NIMI	Revonneva–Ruonnevan, Haarasuon ja Huhtaneva–Luminevan Natura 2000 -alueiden hoito- ja käyttösuunnitelma 2010–2025		
TIIVISTELMÄ	<p>Suunnittelualue sijaitsee Perämeren rannikkoseudulla Siikajoen, Lumijoen ja Limingan kunnissa. Se käsittää kolme Natura 2000 -aluetta: Revonneva–Ruonneva (FI 1105001, SPA/SCI), Haarasuo (FI 1102201, SCI) ja Huhtaneva–Lumineva (FI 1105200, SCI). Alueiden yhteispinta-ala on 5 184 ha. Nämä kaikki kuuluvat suurimmaksi osaksi myös soidensuojelun perusohjelmaan. Alueita ei toistaiseksi ole suojeltu lakisääteisesti, mutta yksityisiä suojelualueita on perustettu Huhtaneva–Luminevan Natura-alueelle 181 ha ja Revonneva–Ruonnevan Natura-alueelle 15 ha. Ensiksi mainitulla alueella YSA-kohteita on 27 kpl ja jälkimmäisellä 2 kpl. Haarasuon alueella ei sijaitse YSA-kohteita.</p> <p>Suunnittelualan keskeisimmät arvot ovat suoluonto ja sen luontotyypit sekä siihen kuuluva linnusto. Merkittävänä arvona voidaan pitää myös alueen luonnonhistoriallista kehityskulkua, joka ilmenee eri-ikäisten suoalaiden sarjana ja muinaisen merenrannan rantavallimuodostumina. Muinaisen merenrannan eri vaiheissa syntyneiden rantamuodostumien tuntumasta löytyy useita esihistoriallisia asuinpainanteita ja muita kiinteitä muinaisjäännöksiä. Muinaisjäännökset yhdistettyinä ”muinaismaisemaan” eli jääkauden jälkeisen kehityksen aikaansaamiin maisemapiirteisiin ovat huomattava arvo. Alue on myös tärkeä metsästykselle, ja sillä on erityinen merkitys marjastuskohteena.</p> <p>Suunnittelualan suoluontotyyppien tilaa parannetaan ennallistamalla, mikä samalla edistää merkittävällä tavalla linnuston suojelua.</p> <p>Suunnittelualan muinaisjäännökset inventoidaan, missä yhteydessä päätetään myös mahdollisista muinaisjäännösten hoitotoimenpiteistä.</p> <p>Huhtaneva–Luminevan ja Haarasuon kautta kulkee vanhasta kärrytiestä kunnostettu polkupyöräreitti, joka on osa ympäröiviä kyliä yhdistävää noin 100 km:n pituista pyöräilyreitistöä. Sen varteen on rakennettu taukopaikkoja. Polkupyöräreitiksi kunnostettu vanha kärrytie on kulttuurihistoriallisesti hyvä esimerkki muinaista rantavallia seurailevasta ikivanhasta kulkureitistä kylien ja talojen välillä. Virkistyskäytön palveluvarustusta ei ole tarpeen lisätä, mutta olemassa oleva palveluvarustus pidetään kunnossa.</p> <p>Alueen käyttöä opetuskohteena sekä retkeilyn, luontomatkailun ja linnustontarkkailun alueena pyritään valtionmaiden osalta kehittämään. Lintujen tarkkailuun liittyvien aktiviteettien kehittämisessä tukeudutaan Liminganlahden luontokeskukseen, joka sijaitsee noin 20 km:n päässä.</p> <p>Suunnitelma on laadittu osallistavan suunnittelun periaatteita noudattaen.</p>		
AVAINSANAT	soidensuojelu, soiden ennallistaminen, maankohoamisrannikko, rantavallimuodostumat, rantakaartosuot, aapasuot, keidassuot, suolinnusto		
MUUT TIEDOT	Suunnitelman ovat laatineet Jouni Aarnio, Reijo Hirvonen, Tapani Hoppa, Ari Rajasärkkä ja Sakari Rehell.		
SARJAN NIMI JA NUMERO	Metsähallituksen luonnonsuojelujulkaisuja. Sarja C 117		
ISSN-L	1796-2943	ISBN (VERKKOJULKAISU)	978-952-446-928-9
ISSN (VERKKOJULK.)	1796-2943		
SIVUMÄÄRÄ	46 s.	KIELI	suomi
KUSTANTAJA	Metsähallitus	PAINOPAIKKA	
JAKAJA	Metsähallitus, luontopalvelut	HINTA	

PRESENTATIONSBLAD

UTGIVARE	Forststyrelsen	UTGIVNINGSDATUM	2012
UPPDRAKSGIVARE	Forststyrelsen	DATUM FÖR GODKÄNNANDE	22.12.2012
SEKRETESSGRAD	Offentlig	DIARIENUMMER	688/623/2009
TYP AV SKYDDSSOMRÅDE/SKYDDSPROGRAM	programmet Natura 2000, basprogrammet för myrskydd, privata skyddsområden 29 st.		
OMRÅDETS NAMN	Revonneva–Ruonneva, Haarasuo, Huhtaneva–Lumineva		
NATURA 2000-OMRÅDETS NAMN OCH KOD	Revonneva–Ruonneva FI 1105001 Haarasuo FI 1102201 Huhtaneva–Lumineva FI 1105200		
REGIONENHET	Österbottens naturtjänster		
FÖRFATTARE	Forststyrelsen		
PUBLIKATION	Skötsel- och användningsplan för Natura 2000-områdena Revonneva–Ruonneva, Haarasuo och Huhtaneva–Lumineva 2010–2025		
SAMMANDRAG	<p>Planeringsområdet ligger i kusttrakten vid Bottenviken i kommunerna Siikajoki, Lumijoki och Limingo. Det omfattar tre Natura 2000-områden: Revonneva–Ruonneva (FI 1105001, SPA/SCI), Haarasuo (FI 1102201, SCI) och Huhtaneva–Lumineva (FI 1105200, SCI). Områdenas sammanlagda areal är 5 184 ha. Samtliga hör till största delen även till basprogrammet för myrskydd. Tills vidare har områdena inte skyddats genom lag, men på Natura-området Huhtaneva–Lumineva har privata skyddsområden inrättats på 181 ha och på Natura-området Revonneva–Ruonneva på 15 ha. På det förstnämnda området finns 27 st. privata skyddsområdesobjekt och på det senare 2 st. På Haarasuo-området finns inga privata skyddsområdesobjekt.</p> <p>Planeringsområdets viktigaste värden är myrnaturen och dess naturtyper jämte fågelbeståndet. Även områdets naturhistoriska utvecklingsgång betraktas som ett betydande värde. Den tar sig uttryck i en serie myrbassänger av olika ålder och strandvallsformationer på den forntida havsstranden. I närheten av de strandformationer som uppkommit under olika skeden av den forntida havsstranden finns flera förhistoriska boplatsgropar och andra fasta fornlämningar. Fornlämningarna i kombination med det ”forntida landskapet”, dvs. de landskapsdrag som åstadkommit av utvecklingen efter istiden, är ett viktigt värde. Området är också ett viktigt jaktområde och det har särskild betydelse som bärplockningsområde.</p> <p>Tillståndet hos planeringsområdets myrnaturtyper förbättras genom restaurering, vilket samtidigt främjar fågelskyddet på ett betydande sätt.</p> <p>Fornlämningarna på planeringsområdet inventeras, och i det sammanhanget beslutar man också om eventuella skötselåtgärder visavi fornlämningarna.</p> <p>Genom Huhtaneva–Lumineva och Haarasuo går en cykelled som följer en gammal kärrväg, och som utgör en del av det cirka 100 km långa nätverk av cykelleder som förenar de omgivande byarna. Rastplatser har byggts utmed lederna. Den gamla kärrvägen som iståndsatts till cykelleder är ett bra kulturhistoriskt exempel på de urgamla färdvägarna mellan byar och hus som följde den forntida strandvallen. Serviceutrustningen för rekreatiönsändamål behöver inte utökas men den befintliga serviceutrustningen underhålls.</p> <p>Strävan är att utveckla användningen av området som undervisningsobjekt samt som ett område för friluftsliv, naturturism och fågelobservationer när det gäller statens marker. Vid utvecklandet av aktiviteterna i anslutning till fågelskådande stödjer man sig på Limingovikens naturum, som ligger på ungefär 20 kilometers avstånd.</p> <p>Planen har utarbetats med iakttagande av principerna för deltagande planering.</p>		
NYCKELORD	myrskydd, restaurering av myrar, landhöjningskust, strandvallsformationer, myrar innanför strandvallarna som följer höjdkurvorna, aapamyror, högmossar, myrfåglar		
ANDRA UPPGIFTER	Skötsel- och användningsplanen har skrivits av Jouni Aarnio, Reijo Hirvonen, Tapani Hoppa, Ari Rajasärkkä och Sakari Rehell.		
SERIENS NAMN OCH NUMMER	Metsähallituksen luonnonuojelujulkaisuja. Sarja C 117		
ISSN-L ISSN (ONLINE)	1796-2943 1796-2943	ISBN (ONLINE)	978-952-446-928-9
SIDANTAL	46 s.	SPRÅK	finska
FÖRLAG	Forststyrelsen	TRYCKERI	
DISTRIBUTION	Forststyrelsen, naturtjänster	PRIS	

Sisällys

1 Johdanto	7
ALUEEN LUONTO JA TÄHÄNASTINEN KÄYTTÖ	9
2 Luonto, historia ja nykyinen käyttö	9
2.1 Yleiskuvaus.....	9
2.1.1 Natura-alueet.....	9
2.1.2 Suot.....	9
2.1.3 Metsät.....	11
2.2 Geologia ja geomorfologia.....	11
2.3 Vesistöt	12
2.4 Natura 2000 -luontotyytit.....	12
2.5 Lajisto	15
2.5.1 Kasvit.....	15
2.5.2 Linnusto	15
2.6 Historia.....	17
2.7 Nykyinen käyttö.....	17
2.8 Maankäyttöanalyysi	18
2.9 Yhteenvedo tärkeimmistä arvoista suojelun ja käytön kannalta.....	18
HOITO JA KÄYTTÖ	19
3 Hoidon ja käytön tavoitteet	19
4 Vyöhykejako	20
5 Luonto- ja kulttuuriarvot	21
5.1 Luonnonsuojelu ja -hoito	21
5.1.1 Nykytila.....	21
5.1.2 Tavoitteet ja toimenpiteet	22
5.1.3 Seuranta.....	22
5.2 Kulttuuriperinnön suojelu ja hoito	23
5.2.1 Nykytila.....	23
5.2.2 Tavoitteet	23
5.2.3 Toimenpiteet	23
5.2.4 Seuranta.....	23
6 Luonnon virkistyskäyttö ja luontomatkailu	24
7 Muu käyttö	25
7.1 Marjastus ja sienestys.....	25
7.2 Kalastus	25
7.3 Metsästys.....	25
7.4 Malminetsintä ja kaivostoiminta sekä maa-ainesten otto.....	25
7.5 Puuston käyttö.....	26
7.6 Maastoliikenne ja muu liikkuminen.....	26
8 Yksityiset suojelalueet	27
9 Toimenpidesuunnitelmat	28

10 Suunnittelualan ulkopuolinen maankäyttö	28
HALLINTO JA TOTEUTUKSEN YMPÄRISTÖVAIKUTUKSET	29
11 Käytön ohjaus ja suojelualan rajaus	29
12 Turvallisuus ja pelastustoiminta	29
13 Valvonta	29
14 Yhteistyö	30
15 Resurssit	30
16 Suunnitelman vaikutusten arviointi	31
16.1 Ekologiset vaikutukset	31
16.2 Taloudelliset ja sosiaaliset vaikutukset	31
Lähteet	32
Liitteet	33
Liite 1 Suunnittelualan	33
Liite 2 Valuma-aluejako	34
Liite 3 Revonnevan luontotyypit	35
Liite 4 Revonnevan luontotyyppien edustavuus	36
Liite 5 Ruonnevan luontotyypit	37
Liite 6 Ruonnevan luontotyyppien edustavuus	38
Liite 7 Haarasuon luontotyypit	39
Liite 8 Haarasuon luontotyyppien edustavuus	40
Liite 9 Huhtaneva–Luminevan luontotyypit	41
Liite 10 Huhtaneva–Luminevan luontotyyppien edustavuus	42
Liite 11 Lausuntoyhteenveto	43
Liite 12 Metsähallituksen vahvistuskirje	46

1 Johdanto

Suunnittelualue

Suunnittelualue sijaitsee Perämeren rannikkoseudulla Siikajoen, Lumijoen ja pieneltä osin Limingan kunnissa (Liite 1). Suunnittelualue käsittää kolme Natura 2000 -aluetta: Revonneva–Ruonneva (FI 1105001, SPA/SCI), Haarasuo (FI 1102201, SCI) ja Huhtaneva–Lumineva (FI 1105200, SCI). Alueiden yhteispinta-ala on 5 184 ha. Kaikki kolme Natura-aluetta kuuluvat suurimmaksi osaksi myös soidensuojelun perusohjelmaan.

Alueita ei toistaiseksi ole suojeltu lakisääteisesti, mutta yksityisiä suojelualueita on perustettu Huhtaneva–Luminevan Natura-alueelle 181 ha ja Revonneva–Ruonnevan Natura-alueelle 15 ha. Ensiksi mainitulla alueella YSA-kohteita on 27 kpl ja jälkimmäisellä 2 kpl. Haarasuon alueella ei sijaitse YSA-kohteita.

Suunnittelun organisointi ja toteutus

Hoito- ja käyttösuunnitelman laati Metsähallituksen Pohjanmaan luontopalvelut. Vastaavana suunnittelijana ja suunnitelman koostajana toimi Tapani Hoppa. Suunnittelutyötä varten perustettiin Pohjanmaan luontopalveluiden henkilöistä muodostuva projektiryhmä, jonka kokoonpano oli seuraava: erikoissuunnittelija Tapani Hoppa, suojelubiologi Ari Rajasärkkä, suunnittelija Sakari Rehell, puistonjohtaja Jouni Kosonen ja eräsuunnittelija Juha Siekkinen. Suunnittelutyö aloitettiin helmikuussa 2009.

Osallistaminen

Suunnitteluprosessin aikana järjestettiin yksi yleisötilaisuus 14.5.2009 Ruukissa. Tilaisuudessa kartoitettiin paikallisen väestön ja sidosryhmien mielipiteitä alueen hoidon ja käytön järjestämiseksi. Osallistamista toteutettiin myös tiedottamisen ja muiden yhteydenottojen avulla esimerkiksi alueen ennallistamista suunniteltaessa.

Suunnitelma lähetettiin lausunnolle elokuussa 2010. Lausunto pyydettiin seuraavilta tahoilta: Pohjois-Pohjanmaan elinkeino-, liikenne- ja ympäristökeskus (ely-keskus), Siikajoen kunta, Lumijoen kunta, Limingan kunta, Pohjois-Pohjanmaan luonnonsuojelupiiri, Pohjois-Pohjanmaan lintutieteellinen yhdistys, Ruukin luonnonsuojeluyhdistys ry, Lakeuden luonto ry, Oulun riistanhoitopiiri, Siikajokilaakson ja Limingan seudun riistanhoitoyhdistykset sekä yksityisten suojelualueiden omistajat (32 kpl). Lausunnot saatiin seuraavilta tahoilta: Pohjois-Pohjanmaan ely-keskus, Lumijoen kunta, Lakeuden luonto ry, Oulun riistanhoitopiiri, Siikajokilaakson riistanhoitoyhdistys sekä kolme yksityisen suojelualueen omistajaa. (Liite 11)

Aikaisemmat suunnitelmat

Suunnittelualueeseen kuuluville Natura-alueille ei ole aikaisemmin laadittu hoito- ja käyttösuunnitelmaa.

Kaavoitus

Suunnittelualuetta koskee ympäristöministeriön 17.2.2005 vahvistama Pohjois-Pohjanmaan maakuntakaava. Lainvoimaisessa maakuntakaavassa suunnittelualue on merkitty luonnonsuojelualueeksi (SL). Merkinnällä osoitetaan luonnonsuojelulain (1096/1996) nojalla suojeltuja tai suojeltaviksi tarkoitettuja alueita. Suunnittelumääräyksen mukaan alueen ja sen ympäristön maankäyttö tulee suunnitella ja toteuttaa siten, ettei vaaranneta suojelun tarkoitusta, vaan pyritään edistämään alueen luonnon monimuotoisuuden sekä alueiden välisten ekologisten yhteyksien säilymistä.

Lainvoimainen maakuntakaava osoittaa suunnittelualueelle useita muinaisjäännöskohteita, jotka ovat muinaismuistolailalla (295/1963) rauhoitettuja. Lisäksi osa suunnittelualueesta kuuluu pohjavesialueeseen ja tärkeään pohjavesivyöhykkeeseen. Suunnittelualueeseen rajautuu arvokas harjualue sekä ekologinen yhteystarve, jolla osoitetaan hirvieläinten ja muiden nisäkkäiden tärkeät liikkumisyhteydet. Nämä aiheuttavat yhteensovittamisen tarvetta muun maankäytön kanssa.

Lumijoen ja Limingan alueella on maakuntakaavan lisäksi voimassa ympäristöministeriön vahvistama Oulun seudun yhteinen yleiskaava, jossa alueelle on asetettu samat määräykset kuin maakuntakaavassa.

Suunnittelualuetta koskevat kaavamerkinnot on otettu huomioon hoidon ja käytön suunnittelussa.

Suunnitelman vahvistaminen

Metsähallitus on vahvistanut tämän hoito- ja käyttösuunnitelman omien alueittensa osalta 22.12.2010 (Liite 12).

ALUEEN LUONTO JA TÄHÄNSTINEN KÄYTTÖ

2 Luonto, historia ja nykyinen käyttö

2.1 Yleiskuvaus

2.1.1 Natura-alueet

Suunnitelmaan sisältyvistä Natura-alueista Huhtaneva–Lumineva on lähimpänä merta ulottuen lähimmillään runsaan 3 km:n päähän rannasta. Alue käsittää noin 6 km pitkän ja 1 km leveän suo-kokonaisuuden. Suojelualue on laajuudeltaan 687 ha. Natura-alueen ulkopuolelta on suojelu-alueeseen liitettäväksi hankittu joitakin reuna-alueita, merkittävimpana Natura-rajauksen kahden osan välissä sijaitseva 35 ha:n alue Luminevan kaakkoisosassa. Parissa kohdassa (noin 37 ha Ristinevan itäosassa ja 8 ha:n alalla Huhtanevan kaakkoisnurkassa) Natura-rajauksen sisälle rajattu suo on katsottu niin muuttuneeksi, ettei sitä tulla nykykäsityksen mukaan hankkimaan suojelu-alueeksi.

Revonneva–Ruonneva on tarkastelluista alueista kauimpana sisämaassa. Se käsittää suo-yhdistymiä yli 10 km pitkällä ja paikoin 5 km leveällä alueella. Kohde on pinta-alaltaan 3 878 ha jakautuen kahteen osaan, läntiseen Revonnevaan ja itäiseen Ruonnevaan. Näiden välissä on vajaan 1 km:n levyinen voimakkaasti ojitettu välialue radan varrella. Alueen sisällä on 90 ha Metsäntutkimuslaitokselta siirtyneitä ja Ruukin maatalousoppilaitoksen käytössä olevia valtion-maita.

Haarasuon Natura-alue sijoittuu Huhtaneva–Luminevan ja Revonneva–Ruonnevan puoliväliin. Matkaa kumpaankin naapurisuojelualueeseen on noin 3 km. Näiden Natura-alueiden välissä on voimakkaasti kuivatettuja suoalueita. Haarasuon Natura-alue on laajuudeltaan 683 ha. Se on toteutettu kokonaan ostamalla maata valtiolle Metsähallituksen hallintaan.

2.1.2 Suot

Suunnitelma-alue käsittää laajojen suojeltujen soiden ketjun Siikajoen pohjoispuolella. Soita yhdistävä tekijä on mittava hiekkainen harjujakso, jonka yhteyteen kaikki kyseiset suoalueet sijoittuvat. Suot ovat tyypillisesti syntyneet harjujakson kohdalla olevien hiekkasten vallien väliin painanteisiin. Tällä alueella onkin erityisen selvänä näkyvissä Pohjois-Pohjanmaalle paikoin tyypillinen, mutta muualla harvinainen ns. **rantakaartosoiden** maisema. Hiekkaiset vallit muodostavat pitkiä porrasmaisia kynnyksiä, joiden väleissä sijaitsevat suhteellisen tasaiset ja märät avosuot. Suot sijaitsevat lähellä asutusta hyvien yhteyksien päässä. Maisemiltaan suot ovat vaihtelevia ja kauniita – erityispiirteenä kapeat, metsäiset hiekkakaarrot, jotka monin paikoin kulkevat märkien rimpien keskellä.

Paitsi maisemiltaan, tällaiset suot ovat myös kasvillisuudeltaan ja toiminnaltaan hyvin oma-leimaisia. Lämpäisevän hiekan ja soran päällä olevista altaiden osista suovedet voivat usein suotautua alla olevaan pohjaveteen, ja tällaiset kohdat ovat kehittyneet erikoisen ohutturpeisiksi ja vesitilanteeltaan vaihteleviksi. Kasvillisuudeltaan ne ovat karuja, mutta niihin voi liittyä harvinaista lajistoa. Muodostuvat pohjavedet saattavat paksuissa, lämpäisevissä maakerroksissa kulkeutua kauas muodostumisalueeltaan ja purkautua laaja-alaisesti suosysteemien mataliin keskiosiin. Nämä pohjaveden purkautumisalueet erottuvat usein ympäristöstään hyvin rehevinä ja monilajisina lettoina ja lettonevoina. Tarkastellulla alueella tällaiset rehevimmät pohjaveden purkautumisalueet ovat yleensä joutuneet ojitusten ja pellonraivausten muuttamiksi.

Suojelualueet on perustettu tämän aikaisemmin yhtenäisen rantakaartosoiden alueen ojitamatta jääneille osille. Koska ojitukset ja pellonraivaukset ovat keskittyneet rehevimmille ja puustoisimmille osille, on alueen rehevimmästä suoluonnosta nähtävissä enää vain joitakin hyvin pienialaisia reunoja – yleensä pahoin reunaojien kuivattamina Ruonnevalla, Revonnevan eteläosassa, Luminevan kaakkoisosassa sekä Huhtanevan itälaidalla. Valtaosan suojelusoiden pinta-alasta peittävät karut ja keskiravinteiset Pohjanmaan aapasoille tyypilliset nevatyyppit – kuten sara-, kalvakka- ja rimpinevat sekä nevarämeet. Myös karuinta suoluontoa edustavia keidassoita on runsaasti Revonnevan ja Ruonnevan alueilla. Hyvin tyypillisiä täällä ovat tasaiset rahkarämeet. Pohjaveden muodostumisalueiden erikoisia kausikuivia painanteita on monin paikoin rantavallien ja soiden rajakohdilla. Erityisen paljon niitä on Huhtanevan länsiosissa ja Haarasuon luoteisosissa, missä tavataan myös harvinaisia turpeettomia arokosteikkoja; joskin näistä suuri osa on hiukan suojelualueen ulkopuolella. Myös esimerkiksi Revonnevan Peurakaartojen ja Ruonnevan Kärrikaartojen rantakaartosoihin liittyy tällaisia osia. Suokokonaisuuksien rehevimpien ja puustoisimpien osien korvet on pääosin ojitettu, joten niiden määrä suojelualueella on vähäinen. Edustavimmat korpi-alueet ovat Luminevan lounaislaidalla ja Ruonnevan pohjoisnurkassa sekä paikoin Revonnevan Soperonkankaan reunamilla.

Oman mielenkiintoisen lisäpiirteensä alueen soiden kokonaisuudelle tuo se, että ne muodostavat eri-ikäisten suoaltaiden sarjan. Alimpana oleva Huhtaneva on korkeustasoltaan 14–17 m mpy, mikä tarkoittaa, että sen pohja on kohonnut meren alta ja alkanut soistua noin 1 600–2 000 vuotta sitten. Lumineva (20–22 m mpy) on sitä joitakin satoja vuosia vanhempi. Haarasuo (29–32 m mpy) on vajaan 4 000 vuoden, Revonneva (noin 50 m mpy) vajaan 5 000 vuoden ja Ruonneva (noin 60 m mpy) reilun 5 000 vuoden ikäinen. Suoyhdistymät muodostavatkin mielenkiintoisen kehityssarjan, ja tarkastelemalla soiden nykytilaa täällä saa jossain määrin kuvaa niiden kehityksestä tuhansien vuosien aikana. Tätä sarjaa täydentävät vielä merenrannan suojelualueet melko lähellä Huhtanevan alaosa.

Alueen soista nuorimmat ovat suhteellisen reheviä aapasoita. Täällä suokuviot ovat vielä suurelta osalta erillisiä kapeita kuvioita hiekkakaartojen väleissä, ja aapasoille ominainen pintamorfologia on heikosti kehittynyt tai vasta muodostumassa. Luminevan ja Haarasuon keskiosissa on jo aapasoille ominaista rimpi-jännekuviointia; suuri osa alueesta on kuitenkin suhteellisen tasaista, saraista nevaa tai kaartojen välisiä rimmikoita. Laajimmat ja monipuolisimmat aapasuot ovat Revonnevalla. Täällä tavataan rantakaartosoiden lisäksi laajoja jänteisiä rimpinevoja ja keskellä suota vedenjakajan kohdalla avovesirimpitä. Ruonnevan alueen aapasuomaiset osat ovat pääosin rantavallimaastoon sijoittuvia vetisiä rimmikoita, mutta aivan reunalla on suojelualueen puolella pieni osa lähdevaikutteisesta ruostepintaisesta koivuletto- ja korpialueesta.

Revonnevalla ja Ruonnevalla tavataan aapasoiden lisäksi myös laajoja keidassoita. Näitä soita voisikin luonnehtia aapa- ja keidassoiden sekakomplekseiksi. Tyypillisintä keidassuoluontoa täällä ovat laajat tasaiset ruskorahkasammalen muodostamat aukeat mättäiköt. Erityisesti Kivinevalla ja paikoin Revonnevallakin on viettokeitaita, joilla kermien ja kuljujen muodostama rakenne on selvästi kehittynyt.

Suomen soiden alueellisessa tarkastelussa aapasoiden ja keidassoiden raja on usein vedetty juuri Revonnevan tienoille. Näiden vyöhykkeiden raja ei kuitenkaan ole jyrkkä, vaan vähittäinen. Eteläisille aapasoille on ominaista keidassuomaisten osien yleisyys ja aapasoille tyypillisten piirteiden heikko kehittyminen. Vastaavasti pohjoisilta keidassoilta usein puuttuu esimerkiksi eteläisemmille ominainen ympäristöstä kohoava muoto. Yleisesti keidassuo- ja aapasuovyöhykkeen raja määräytyy suurilmaston perusteella. Keidassoiden muodostumista edesauttaa mm. pitkä kasvukausi, joka mahdollistaa rahkasammalten voimakkaan kasvun. Aapasoiden syntyä taas edistävät lyhyemmän kasvukauden ohella kevättulva ja suhteellisesti suurempi valunta kesän aikana. Kehittymiseen vaikuttavat ilmaston lisäksi myös paikalliset tekijät – etenkin veden valumasuhteet. Näin keidassoita syntyy erityisesti paikallisille vedenjakajille. Myös vesien suotautuminen läpäisevään hiekkamaahan voi edistää keidassoiden syntyä. Siksi tällä alueella ei voi suoraan sanoa, että nuoremmat vielä minerotrofiset suot olisivat kehittymässä vastaavanlaisiksi keidassoiden ja aapasoiden sekakomplekseiksi kuin vanhempaa kehitystasetta edustavat Revonneva ja Ruonneva. Nämä viimeksi mainitut sijaitsevat juuri päävedenjakajan kohdalla, mistä syystä keidassuot ovat täällä voineet kehittyä huomattavan laajoiksi. Nuoremmista soista Huhtaneva ja Lumineva sijaitsevat suuren Vartinvaaran–Isokankaan harjumuodostuman reunalla. Näille soille purkautuu täältä erityisen runsaasti pohjavesiä, ja myös Haarasuolle tulee huomattavan paljon valumavesiä suon lounaispuoliselta valuma-alueelta. Nämä seikat edistävät aapasuolle tyypillisten piirteiden säilymistä näiden soiden kasvaessa.

2.1.3 Metsät

Alueen metsät ovat pääasiassa soiden keskellä sijaitsevilla kapeilla hiekkavalleilla ja selännteillä kasvavia kuivia ja kuivahkoja kankaita. Tuoreita metsätyyppejä on erittäin vähän, ja ne sijoittuvat korprien yhteyteen pieninä kuvioina. Alueet on ostettu suojeluun yksityismaista, ja ne ovat olleet normaalissa talouskäytössä viime vuosiin saakka. Tyypillisimmin metsät ovat nuorehkoja männiköitä, joissa ei juuri ole luonnonmetsän piirteitä. Edustavimmat luonnonmetsäkuviot ovat joillakin hiukan kosteammilla suonreunoilla. Erityisesti Luminevan lounaislaidalla tavataan paikoin vanhaa kuusikkoa, jossa on runsaasti lahoppua ja vanhoja lehtipuita. Myös Ruonnevan lettoalueen pohjoispäässä on joillakin matalilla kaarroilla vanhaa kuusikkoa. Luonnonmetsää tavataan myös pienialaisesti Revonnevan saarekkeilla – etenkin Peurakaarroilla, missä on sekä suhteellisen vanhaa männikköä että parin hehtaarin laajuinen metsäpaloalue muistona noin 15 vuotta sitten riehuneesta metsäpalosta.

2.2 Geologia ja geomorfologia

Suunnittelualue on hyvin loivapiirteistä Pohjanmaan rannikkoseutua, jossa maakerrokset ovat suhteellisen paksuja ja kalliopaljastumia on hyvin vähän. Suomen geologisen yleiskartan mukaan alueen kallioperässä vallitsevat happamat graniitit, joihin liittyy paikoin vaihtelevampia, osin kalkkipitoisia kiilleliuskeita ja kiillegneissejä. Tällaisia emäksisemmän kallioperän osia on siellä täällä koko alueella; eniten itäosissa Ruonnevalla ja länsiosissa rannikon lähellä. Niiden olemassaolo saattaa vaikuttaa lettojen esiintymiseen alueella.

Soiden ja metsien ravinteisuuteen vaikuttavat kuitenkin ratkaisevimmin maaperätekijöistä aiheutuva pohjaveden muodostumis- ja purkautumiskuvio sekä korkeustasosta johtuva soiden kehitystaso. Alueen merkittävin maaperämuodostuma on mittava hiekkainen harjujakso, joka ulottuu Pohjois-Savosta Pohjois-Pohjanmaan eteläosiin ja tulee Perämeren rantaan Siikajokisuun tienoilla. Tarkasteltavalla alueella tälle harjujaksolle on ominaista se, että rantavoimat ovat levittäneet hiekkaista ainesta laajalti keskusharjun ympärille. Alkuperäinen harjuselänne on tasoittunut hyvin matalaksi tai jopa peittynyt. Muinaisen merenrannan suuntaan asettuneet rantavallit ja rantadyynit ovat usein näkyvimpiä maastonmuotoja. Ruonnevan keskellä on pinnalta dyyniytynyt Aalto-kankaan hiekkamuodostuma sekä sen pohjoispuoliset Kärrikaarten rantavallit. Revonnevan keskellä on Soperonkankaan–Tiperonkankaan selänne, joka luoteisosassaan leviää Peurakaarten rantavallikentäksi. Pisimmät yhtenäiset rantavallit ovat Vartinkankaan kaakkoisosassa, missä suuri joukko kaartoja kulkee yhtenäisinä noin 3 km pitkän Haarasuon poikki. Alueen suurin harju- muodostuma on Luminevan lounaispuolella kohoava korkea Vartinvaara–Kivivaara. Varsin huomattava on sen luoteispuolinen Isokangaskin, jonka pohjoispuoliset rantavallit patoavat Huhtanevan eri altaita.

2.3 Vesistöt

Vesistöjä tarkastellulla alueella on erittäin vähän. Osin tämä johtuu siitä, että suojellut alueet sijoittuvat suurelta osin vedenjakajien tuntumaan (Liite 2). Myös sijainti läpäisevällä hiekkapohjalla vähentää pysyvien vesistöjen muodostumista. Ainoat lammet ovat Luminevan keskellä sijaitseva pieni suolampi, Lumilampi, sekä Huhtanevan laidalla oleva Kaakkurilampi. Jälkimmäisen luonnontilaa on jonkin verran muutettu pohjoisrannan ruoppauksilla. Revonnevalla on karttaan merkitty pari lampea. Ne ovat ihmisen aikanaan kaarroille kaivamia hiekkakuoppia, jotka nyt alkavat maisemiltaan muistuttaa luonnollisia lampia. Ainoa puro on Revonnevan lounaiskulmassa – virraten suunnittelualueella vain parin sadan metrin matkan. Ainoa lähde tai oikeammin lähdesuo on Luminevalla Vartinvaaran juurella. Sekin on pahoin supistunut ja umpeutunut viereisen pohjavedenpumppaamon vuoksi.

2.4 Natura 2000 -luontotyypit

Seuraavassa tarkastellaan suunnittelualan Natura-luontotyyppiä Natura-tietolomakkeen ja maastoinventointien pohjalta. Tarkastelu tehdään Natura-alueittain. (taulukot 1–3)

Taulukko 1A. Revonneva–Ruonnevan luontotyypit Natura-tietolomakkeen mukaan.

Koodi	Luontotyyppi	% pinta-alasta	Ha
3160	Humuspitoiset lammet ja järvet	<1	<39
7110	Keidassuot	42	1 637
7310	Aapasuot	49	1 910

Taulukko 1B. Revonneva–Ruonnevan luontotyypit maastoinventoinnin mukaan. * = ei päällekkäin muiden luontotyyppien kanssa. ** = päällekkäin aapa/keidassoiden kanssa.

Koodi	Luontotyyppi	% pinta-alasta	Ha
6270	Monilajiset tuoreet ja kuivat niityt	<1	0,8
7110	Keidassuot	38	1 462
7230	Letot	0,5	19,9
7310	Aapasuot	42	1 637
9010	Luonnonmetsät	0,5	16,9
91D0	Puustoiset suot*	0,5	20,9
91D0	Puustoiset suot**	–	517,5

Revonneva–Ruonnevan Natura-alueella laaja-alaisimpien luontotyyppien – aapasoiden ja keidasoiden – osuudet näyttävät uusien inventointien valossa olevan hyvin samanlaiset kuin Natura-tietolomakkeita täytettäessä on arvioitu. Keidassoista 45 % on arvioitu erinomaisiksi, 51 % hyväiksi ja 4 % merkittäviksi. Aapasoista 33 % on arvioitu hyväiksi, 57 % merkittäviksi ja 10 % ei-merkittäviksi. Aapasuot ovat kokonaisuudessaan valtionmailla; keidasoiden luontotyyppistä pieni osa (13,9 ha) on yksityisellä suojelualueella.

Havaitut uudet luontotyypit kuvaavat tietojen täsmentymistä. Havaittu niittyluontotyyppi on pieni osa Kankaalan tilan vanhaa peltomaata, joka sijaitsee sähkölinjan alla valtionmaalla ja on sähkölinjan vuoksi pidetty puuttomana. Edustavuudeltaan se on arvioitu merkittäväksi. Ruonnevalta havaittu lettoalue on suojelualan sisäpuoliselta osaltaan valtionmaata. Se on voimakkaasti vanhojen ojitusten muuttamaa, ja noin 2/3 siitä on arvioitu ei-merkittäväksi ja loput merkittäväksi. Alueella on kuitenkin tehty ennallistamistoimia, ja on mahdollista, että tämän leton edustavuus paranee joiltakin osin.

Revonneva–Ruonnevan luonnonmetsäkuviot ovat pieniä, puustoltaan suhteellisen käsittelemättöminä säilyneitä osia hiekkakaartojen metsistä. Ne sijaitsevat valtionmailla. Osa niistä on iäkkäitä männiköitä, mutta mukana on pienehkö nuori metsäpalokuviokin. Edustavuudeltaan vajaa 3/4 niistä on ei-merkittäviä – lähinnä yksipuolisen rakenteen ja niukan lahoppuuston vuoksi. Noin 1/4 on arvioitu merkittäviksi luonnonmetsiksi.

Puustoisten soiden luontotyyppiä ei aikanaan ole merkitty Natura-tietolomakkeeseen todennäköisesti siksi, että sen ajateltiin kokonaisuudessaan olevan päällekkäistä aapasoiden ja keidasoiden luontotyyppien kanssa. Aivan vallitsevasti se onkin päällekkäistä niiden kanssa, joskin inventoinneissa on myös havaittu joitakin suoyhdistymien ulkopuolisia kuvioita. Kaikista puustoista soista on reilu neljäsosa arvioitu erinomaisiksi. Nämä ovat puustoltaan edustavina säilyneitä korpia, nevakorpia tai korpirämeitä. Yli puolet niistä (suhteellisen luonnontilaisia rämeitä) on arvioitu hyväiksi ja noin 1/7 merkittäviksi. 5 % puustoista soista on arvioitu ei-merkittäviksi ojitusten vuoksi.

Revonneva–Ruonnevan Natura-tietolomakkeessa mainittua humuspitoisten lampien luontotyyppiä ei kartoituksissa havaittu. Peruskarttaan alueelle merkitty lampi tulkittiin vanhaksi, vedellä täyttyneeksi maa-ainesten ottokuopaksi. Natura-luontotyyppeihin kuulumattomia tyyppisiä (pääosin talouskäytössä ollutta metsämaata) on noin kuudesosa koko pinta-alasta.

Taulukko 2 A. Haarasuon luontotyypit Natura-tietolomakkeen mukaan.

Koodi	Luontotyyppi	% pinta-alasta	Ha
7310	Aapasuot	90	625

Taulukko 2 B. Haarasuon luontotyypit maastoinventoinnin mukaan. * = päällekkäin aapasoiden kanssa.

Koodi	Luontotyyppi	% pinta-alasta	Ha
7310	Aapasuot	84	529
91D0	Puustoiset suot*	–	102

Haarasuon alueella luontotyyppi-inventointi toi suhteellisen vähän uutta tietoa vanhaan Natura-tietolomaketta varten tehtyyn arviointiin. Aapasoiden luontotyyppi on vallitsevana. Koko alueella aapasuot on arvioitu merkittävyydeltään hyväksi. Puustoisia soita – lähinnä rämeitä – tavataan aapasoiden reunamilla. Niistä 84 % on arvioitu hyväksi ja 16 % merkittäviksi. Koko Natura-alueesta noin 16 % on jotain muuta kuin Natura-luontotyyppijä – käytännössä talouskäytössä ollutta metsämaata.

Taulukko 3 A. Huhtaneva–Luminevan luontotyypit Natura-tietolomakkeen mukaan.

Koodi	Luontotyyppi	% pinta-alasta	Ha
3160	Humuspitoiset lammet ja järvet	<1	<7
7310	Aapasuot	95	654

Taulukko 3 B. Huhtaneva–Luminevan luontotyypit maastoinventoinnin mukaan. * = ei päällekkäin muiden luontotyyppien kanssa. ** = päällekkäin aapasoiden kanssa.

Koodi	Luontotyyppi	% pinta-alasta	Ha
3160	Humuspitoiset lammet ja järvet	<1	1,6
7140	Vaihettumis- ja rantasuot	<1	0,4
7160	Lähteet ja lähdesuot**	–	0,8
7230	Letot**	–	26
7310	Aapasuot	75	497
9010	Luonnonmetsät	0,5	3,4
9050	Lehdot	<1	0,6
91D0	Puustoiset suot*	0,5	3,2
91D0	Puustoiset suot**	–	246,5

Huhtaneva–Luminevan aapasuista suurin osa on arvioitu hyväksi, pieni osa (valtionmaalla) merkittäviksi. Inventoinneissa alueelta on löytynyt useita Natura-tietolomakkeissa mainitsemattomia luontotyyppijä – yleensä melko pienialaisina ja aapasoiden luontotyypin kanssa päällekkäisinä. Puustoisten soiden edustavuuskriteerit on tehty samoilla periaatteilla kuin Revonnevallakin: erinomaisiksi on arvioitu 7 %, hyväksi 50 %, merkittäviksi 39 % ja ei-merkittäviksi 4 %.

Alueen kahdesta humuspitoisesta lammesta toinen, Lumilampi, on arvioitu erinomaiseksi. Kaakkurilammen rantaa on ruopattu. Ruoppauskohta sijaitsee valtion omistamalla alueella, ja ruoppausten vuoksi lammen valtionpuoleinen osa on edustavuudeltaan ei-merkittävää. Yksityisen luonnonsuojelun alueen osuus, jossa suurin osa lammesta sijaitsee, on edustavuudeltaan pääosin hyvää ja pieneltä osin merkittävää. Luminevan reunan lähteikkö on viereisen pohjavedenottamon vuoksi selvästi muuttunut: sen edustavuudeksi on arvioitu merkittävä. Lettokuvioita on valtionmailla sekä Luminevalla että Huhtanevalla. Ne ovat luonnontilaisia, mutta suhteellisen niukkalajisia ja edustavuudeltaan hyviä.

Vaihettumis- ja rantasuotien tyyppiin merkitty kuvio on pieni ruopparimpinen avosuolaikku. Sitä ei ole voitu sisällyttää aapasoiden luontotyyppiin, koska se on erillinen ja kokonaan hiekkakaartojen ympäröimä. Toiminnallisesti sekin kuitenkin on osa Huhtanevan aapasuota, ja tämän mukaisesti edustavuus on arvioitu hyväksi.

Yksityiselle suojelualueelle sijoittuva pieni lehtokuvio sijaitsee suon nuorimmassa osassa Ristinnevan laidalla. Se on merenrannan läheisille vyöhykkeille tyypillisesti puna-ailakkivaltaista lehtoa. Avohakkuiden takia edustavuus on arvioitu ei-merkittäväksi. Luonnonmetsien luontotyyppiä tavataan Luminevan reunan valtionmaalla. Täällä on vanhaa, edustavuudeltaan merkittävää sekametsää.

Karttakuvat luontotyypeistä ja niiden edustavuuksista on esitetty liitteissä 3–10.

2.5 Lajisto

2.5.1 Kasvit

Revonneva–Ruonnevan Natura-tietolomakkeessa on mainittu lajistosta lähinnä varsinaisen Revonnevan vanhoista tiedoista poimittuja lajeja: suovalkku (*Hammarbya paludosa*), rimpivihvilä (*Juncus stygius*), hoikkavilla (*Eriophorum gracile*), vaaleasara (*Carex livida*) sekä aapa- ja pullosaran risteymä (*Carex rostrata* x *rotundata*). Muiden Natura-alueiden kohdalla Natura-tietolomakkeessa ei ole mainittu kasvilajeja. (taulukko 4)

Lajistoinventoinneissa tiedot ovat melkoisesti täydentyneet. Edellä mainitun kasvilistan neljää ensimmäistä lajia on tavattu Revonneva–Ruonnevan ja Huhtaneva–Luminevan rehevien aapasoiden keskiosista. Valtakunnallisesti silmälläpidettävää ja alueellisesti uhanalaista ruskopiirtoheinää (*Rhynchospora fusca*) on löydetty pieninä esiintyminä kaikilla suunnittelun alueen osa-alueilla hiekkakaartojen välisiltä ohutturpeisilta, kausittain vaihtelevilta rimpipinnoilta.

Valtakunnallisesti silmälläpidettävä ja alueellisesti uhanalainen on myös velttosara (*Carex laxa*), jota on tavattu niukasti varsinaisen Revonnevan keskiosasta suon kynnykskohdasta. Ruonnevan alalaidan ruosterimpisellä lettoalueella on reunaojien aiheuttamasta pahasta kuivumisesta huolimatta säilynyt joitakin merkittäviä uhanalaisia lajeja – kuten verikämmekkä (*Dactylorhiza incarnata* ssp. *cruenta*) sekä käyrälehtirahkasammal (*Sphagnum contortum*), kairasammal (*Meesea triquetra*) ja luhtakilpisammal (*Cinclidium subrotundum*). (taulukko 4)

Taulukko 4. Eräiden merkittävimpien kasvilajien esiintyminen eri osa-alueilla. H–L = Huhtaneva–Lumineva, H = Haarasuo, R–R = Revonneva–Ruonneva. Uhanalaisuusluokat: VU = vaarantunut, NT = silmälläpidettävä, LC = elinvoimainen, RT = alueellisesti uhanalainen.

Laji	Uhanalaisuus	H–L	H	R–R	Muuta
<i>Hammarbya paludosa</i>	LC, RT	x	x	x	useita elinvoimaisia esiintymiä
<i>Juncus stygius</i>	LC, RT	x	x	x	runsas
<i>Eriophorum gracile</i>	LC	x	x	x	runsas
<i>Carex livida</i>	LC	x	x	x	runsas
<i>Carex rotundata</i>	LC, RT			häv?	risteytynyt <i>Cx rostratan</i> kanssa
<i>Rhynchospora fusca</i>	NT, RT	x	x	x	useita elinvoimaisia esiintymiä
<i>Carex laxa</i>	NT, RT			x	niukka, Revonneva
<i>Dactylorhiza inc. ssp. cruenta</i>	VU, RT			x	niukka, Ruonneva
<i>Sphagnum contortum</i>	NT, RT			x	niukka, Ruonneva
<i>Meesea triquetra</i>	LC, RT			x	niukka, Ruonneva
<i>Cinclidium subrotundum</i>	LC, RT			x	niukka, Ruonneva

2.5.2 Linnusto

Suunnitelma-alueen merkittävin eläinryhmä on linnut. Maalinnuston linjalaskentoja alueilla on tehty vuosina 1996, 1999, 2007, 2008 ja 2009. Linnustotietoa voidaan pitää riittävän kattavana nykytilan arvioinnissa (ks. BirdLife 2010). Sen sijaan muuta eläimistöä alueilla ei ole selvitetty, eikä esimerkiksi uhanalaisten lajien **Hertta**-tietojärjestelmään ole kirjattu yhtään eläinlajihavaintoa. Myöskään vuonna 1996 laaditussa Natura-tietolomakkeessa ei ole lintujen lisäksi mainittu muita eläinlajeja. (taulukko 5)

Taulukko 5. Revonneva–Ruonnevan, Haarasuo ja Huhtaneva–Luminevan suunnittelualan uhanalaiset ja muut merkittävät lintulajit. Taulukon luvut ovat linnuston linjalaskentojen mukaisia parimäärien minimiarvioita. 2000-luku = 2000-luvulla tehtyjen linjalaskentojen tulokset. Yht. = yhteensä, kaikkien laskentavuosien yhdistelmä. Tässä mukana ovat myös 1990-luvulla tehdyt laskennat. EU: D = lintudirektiivin (79/409/ETY) liitteen I lajit, L = Suomen 1990-luvulla lintudirektiivin liitteeseen I lisättäväksi ehdottamat lajit, M = lintudirektiivin liitteestä I puuttuvat Suomessa säännöllisesti tavattavat muuttolinnut, jotka ilmoitetaan Natura 2000 -lomakkeiden kohdassa 3.2.b. Uhex, suomalainen uhanalaisuusluokka vuoden 2000 luokituksessa: EN = erittäin uhanalainen, VU = vaarantunut, NT = silmälläpidettävä, RT = alueellisesti uhanalainen Pohjanmaan metsäkasvillisuusvyöhykkeessä 3a. + = laji on ilmoitettu 1996 valmistuneeseen Natura-tietokantaan. Linjalaskennoissa lajia ei kuitenkaan ole havaittu. Kaakkuria vesilintuna ei huomioida linjalaskennassa, joka on pelkästään maalinnuston selvityksiin käytetty menetelmä.

Laji	EU	Uhex	Haarasuo		Huhtaneva– Lumineva		Revonneva– Ruonneva	
			2000-luku	Yht.	2000-luku	Yht.	2000-luku	Yht.
Kaakkuri	D	NT				+		
Sinisuohaukka	D	NT			1	1		+
Tuulihaukka	M	NT					2	2
Ampuhaukka	D	VU						+
Nuolihaukka	M			2			3	2
Pyy	D							+
Teeri	D	NT	3	6	8	9	46	46
Metso	D	NT						+
Kurki	D		10	5	1	4	44	40
Kapustarinta	D			3			110	110
Jänkäsirriäinen	L	NT					5	4
Suokukko	D	NT, RT		5	22	17		38
Jänkäkurppa	M		5	4	1	2	4	3
Mustapyrstökuiri	M	EN	2	1	2	1		
Pikkukuovi		RT	2	2			85	90
Mustaviklo	M				2	1		
Punajalkaviklo	M		6	3	5	4		
Liro	D	RT	55	44	43	37	280	280
Käki		NT	8	6	6	7	46	44
Suopöllö	D							2
Käenpiika		VU				1		
Palokärki	D						2	2
Keltavästäräkki		RT	45	37	65	70	550	480
Pensastasku		NT	10	7	15	16	130	110
Tiltatti		VU				2	2	2
Pikkulepinkäinen	D	NT						+
Isolepinkäinen		NT, RT	5	2				

Linnustoltaan suunnitteluala on arvokas. Erityisesti soiden kahlaajalajisto on runsas. Lähimpänä Perämeren rannikkoa sijaitsevilla Haarasuolla ja Huhtaneva–Luminevalla esiintyy tavallisten suo-
kahlaajien lisäksi punajalkavikloa ja mustapyrstökuiria, joiden varsinaista elinympäristöä ovat merenrannan niityt. Yleisesti soilla voimakkaasti taantunut ja monin paikoin jopa hävinnyt suokukko pesii yhä Huhtaneva–Luminevalla, joskin linjalaskentojen mukainen 2000-luvun parimääräarvio 22 lienee liian korkea. Revonneva–Ruonnevan kahlaajalajiston erityispiirre on kapustarinnan runsaus. Linjalaskentojen mukainen parimääräarvio 110 lienee kuitenkin liian korkea. Revonneva–Ruonnevan kurkikannan suurta kokoa selittää alueella kesää viettävien pesimätömien kurkien suuri määrä, joka pareiksi muunnettuna on noin 40. Kurkiyksilöiksi muunnettuna tämä tarkoittaa noin 80–90 lintua. Revonneva–Ruonnevan teerimäärä on myös hyvin korkea. Tämä selittyy soimaan kerääntyvillä isoilla koirasparvilla. Suunnitelma-alueiden petolintulajisto on monipuolinen, joskin isoja reviierejä vaativina lintuina niiden parimäärät jäävät pieniksi.

2.6 Historia

Suunnittelualueella ei sijaitse valtakunnallisesti tai maakunnallisesti merkittäviä kulttuuri-historiallisia ympäristöjä tai maisemia eikä myöskään asetuksella suojeltuja tai Metsähallituksen ja Museoviraston sopimuksella varjeltuja rakennuksia.

Museoviraston ylläpitämän muinaisjäännösrekisterin mukaan suunnittelualueeseen ja välittömästi siihen rajautuu 11 muinaisjäännöstä tai muinaisjäännösaluetta. Kyseiset kohteet on merkitty myös Pohjois-Pohjanmaan lainvoimaiseen maakuntakaavaan. Muinaisjäännökset sijoittuvat Revonnevan alueelle. Ne ovat pääosin esihistoriallisia asumus- ja muita painanteita sekä maakuoppia, mutta alueelta löytyy myös kiviröykkiöitä. Peruskartan mukaan suunnittelualueella on myös tervahautoja.

Muinaisjäännökset sijaitsevat valtionmailla. Suunnittelualueen muilla osilla ei sijaitse muinaisjäännösrekisterin kohteita.

2.7 Nykyinen käyttö

Suunnittelualueen tärkeimmät käyttömuodot ovat marjastus ja metsästys. Suurimmat kävijämäärät ovat hyvinä hillavuosina Revonnevalla. Alueella käy jonkin verran lintuharrastajia ja muita retkeilijöitä.

Huhtaneva–Luminevan ja Haarasuon kautta kulkee vanhoista kärryteistä kunnostettu polkupyöräreitti, joka on osa ympäröiviä kyliä yhdistävää noin 100 km:n pituista pyöräilyreitistöä. Polkupyöräverkoston käyttö on jäänyt vähäiseksi. Sen varteen on rakennettu taukopaikkoja, joista osa sijaitsee suunnittelualueen äärellä ja yksi laavu Huhtaneva–Luminevan Natura-alueen sisällä lähellä Lumilampea. Palveluvarustus on rakennettu vuosina 1998–2000 JATA-kylätiimi Lintuveden rantamailla -hankkeessa, johon kuului kolmen merenrantakunnan kuusi kylää: Limingan Rantakylä ja Virkkula, Lumijoen Hirvasniemi, Ylipää ja Varjakka sekä Siikajoen Karinkanta. Hankkeen rahoittajina olivat EMOTR, TE-keskuksen maaseutuosasto ja kunnat sekä kuntien asukkaat talkootöiden muodossa. JATA-kylätiimi viitoitti kyliä yhdistävän pyöräreitistön maastoon ja laati kartan, johon merkittiin myös muut alueella olevat reitit.

Revonnevan alueen kautta kulkee Oulusta etelään suuntautuva valtatie 8.

Suunnittelualueen käyttö opetuskohteena tai luontomatkailuyritysten toiminta-alueena on ollut vaatimatonta.

Huhtaneva–Luminevan Natura-alueella on kaksi pientä lampea, joista Lumilampi on kokonaan Metsähallituksen hallinnassa ja Kaakkurilampi osittain. Näillä vesillä kalastusta harjoitetaan jonkin verran.

Suunnittelualueen vuotuisen kävijämäärän voidaan arvioida olevan keskimäärin muutamia satoja, mikäli vilkasliikenteistä 8-tietä ei oteta huomioon. Kävijämäärät voivat kuitenkin vaihdella suuressa määrin eri vuosina riippuen marjasadoista ja lintukannoista.

2.8 Maankäyttöanalyysi

Maankäyttöanalyysissä arvioidaan eri maankäyttömuotojen ja muiden tekijöiden suunnittelualueelle aiheuttamaa painetta, joka kohdistuu ennen kaikkea suojelun perustana oleviin luonto- tai kulttuuriarvoihin.

Suunnittelualueella suurimman uhkan luontoarvojen säilymiselle ovat aiheuttaneet alueilla ja niiden ympäristössä tehdyt ojitukset. Suunnittelualueen rehevimmästä suoluonnosta on jäljellä vain joitakin pienialaisia reunoja. Erityisesti Revonnevalla rimpialueen kuivuminen on ilmeisesti aiheuttanut taantumista myös linnustossa.

Uhkien torjumiseksi on toteutettu ennallistamistoimenpiteitä. Niillä on saatu aikaan hyvin myönteisiä vaikutuksia, mutta edelleen on uhkana etenkin ympäröivien yksityismaiden ojitusten kuivattava vaikutus. Luminevalla oman lisänsä tuo vielä runsaan 100 m:n päässä Natura-alueen rajasta sijaitseva Vartinvaaran vedenottamo, joka kuivattaa suon reunan lähteikköä ja lettoaluetta. Vedenottamosta pumpatut vesimäärät ovat kuitenkin olleet vain vajaa neljäsosa suunnitelluista määräistä. Vedenottamon koillispuolella vuonna 2007 toteutettu ojitusalueen ennallistaminen saattaa osittain kompensoida vedenottamon kuivattavaa vaikutusta. Natura-alueiden rajoilla ja alueiden sisälläkin on oja, joita ei ole vielä pystytty tukkimaan niiden yksityismaille ulottuvien vaikutusten vuoksi. Niiden ennallistamisella pystytään reunaosien kuivumista vielä vähentämään, mikäli toimenpiteistä päästään sopimukseen naapurimaanomistajien kanssa. Tärkeää on myös seurata tehtyjen ennallistamisten onnistumista ja toimivuutta.

Alueen metsät ovat pääasiassa soiden keskellä sijaitsevilla kapeilla hiekkavalleilla ja selänteillä kasvavia kuivia ja kuivahkoja kankaita, jotka ovat olleet metsätalousskäytössä viime vuosiin saakka. Tyypillisimmin metsät ovat nuorehkoja männiköitä, joissa ei juuri ole luonnonmetsän piirteitä.

2.9 Yhteenveto tärkeimmistä arvoista suojelun ja käytön kannalta

Suunnittelualueen keskeisimmät arvot ovat suoluonto, sen luontotyypit ja siihen kuuluva linnusto.

Merkittävänä arvona voidaan pitää myös alueen luonnonhistoriallista kehityskulkua, joka ilmenee eri-ikäisten suoalaiden sarjana ja muinaisen merenrannan rantavallimuodostumina. Suoluontoon tuo oman erityispiirteensä alueen sijainti keidas- ja aapasuovyöhykkeen vaihettumisalueella, mikä ilmenee monimuotoisena suomalaisena. Suoluontoa monimuotoistaa myös sijainti vedenjakajaseudulla, mikä näkyy alueen luontaisessa vesitaloudessa.

Muinaisen merenrannan eri vaiheissa syntyneiden rantamuodostumien tuntumasta löytyy useita esihistoriallisia asuinpainanteita ja muita kiinteitä muinaisjäännöksiä. Alueen muinaisjäännöksiä ei ole inventoitu systemaattisesti, joten sopii olettaa, että suunnittelualueelta löytyy kiinteitä muinaisjäännöksiä enemmänkin. Muinaisjäännökset yhdistettynä ”muinaismaisemaan” eli jääkauden jälkeisen kehityksen aikaansaamiin maisemapiirteisiin ovat merkittävä arvo.

Alue on myös huomattava metsästyskohde, ja sillä on erityinen arvo marjastusalueena sekä paikalliselle väestölle että muualta tuleville käyttäjille.

HOITO JA KÄYTTÖ

3 Hoidon ja käytön tavoitteet

Suunnittelualan hoidon ja käytön yleisenä tavoitteena on sovittaa yhteen luonnon- ja kulttuuriperinnön suojeleminen, virkistyskäyttö sekä muut käyttömuodot ekologisesti, sosiaalisesti ja taloudellisesti kestäväällä tavalla.

Suunnittelualueella sijaitsee 29 yksityistä luonnonsuojelualuetta (YSA). Niiden rauhoitusmääräykset perustuvat sekä Natura 2000 -verkoston että valtakunnallisen soidensuojeluohjelman tavoitteisiin.

Suunnittelualue sisältyy Suomen Natura 2000 -verkostoon. Suojelun toteutuskeinona on luonnonsuojelulaki (1096/1996), joten alueesta on tarkoitus muodostaa lakisääteinen luonnonsuojelualue yksityisten suojelualueiden rinnalle. Natura-verkoston kuulumisen vaatii alueen luontotyyppien ja luonnonvaraisten eliölajien suotuisan suojelutason säilyttämistä tai sen palauttamista luonnonsuojelulain 5. §:n mukaisesti. Tämä edellyttää nykyisten luontoarvojen turvaamista ja tapauskohtaisesti alueiden luonnontilaisuuden parantamista. Luontotyyppien suojelutaso on suotuisa, kun sen luontainen levinneisyys ja kokonaisala riittävät turvaamaan luontotyyppien säilymisen sekä sen ekosysteemin rakenteen ja toimivuuden pitkällä aikavälillä, ja luontotyyppille luonteenomaisten eliölajien suojelutaso on suotuisa. Eliölajien suojelutaso on suotuisa, kun laji pystyy pitkällä aikavälillä säilymään elinvoimaisena luontaisissa elinympäristöissään. (Luonnonsuojelulaki 1096/1996)

Revonneva–Ruonnevan, Haarasuon ja Huhtaneva–Luminevan alueet on liitetty Natura-verkostoon luontodirektiivin (92/43/ETY) mukaisina yhteisön tärkeinä pitäminä alueina (SCI-alueet). Revonneva–Ruonneva on lisäksi ilmoitettu komissiolle lintudirektiivin (79/409/ETY) mukaisena erityisenä suojelualueena (SPA-alue). Revonneva–Ruonnevan Natura-alueen erityisenä tavoitteena on sen mukaisesti linnuston suojeleminen.

Suunnittelualue sisältyy valtakunnalliseen soidensuojeluohjelmaan, jonka tavoitteena on soiden luonnollisen vesitalouden sekä alkuperäisen kasvillisuuden ja eläimistön säilyttäminen (Valtakunnallinen soidensuojelun perusohjelma 1981).

Käytännön tasolla suunnittelualan hoidon ja käytön tärkeimpänä tavoitteena on luonnonarvoiltaan merkittävän suoalaiden sarjan suoluontotyyppien säilyttäminen ja luonnontilan palauttaminen ennallistamalla sekä sitä kautta alueella esiintyvän uhanalaisen ja harvinaisen lajiston kasvu- ja elinympäristöjen säilyttäminen ja parantaminen.

Alueen käyttöä opetuskohteena sekä retkeilyyn, luontomatkailun ja linnustontarkkailun alueena pyritään valtionmaiden osalta kehittämään. Lintujen tarkkailuun liittyvien aktiviteettien kehittämisessä tukeudutaan Liminganlahden luontokeskukseen, joka sijaitsee noin 20 km:n päässä.

Alueen hoidon ja käytön ratkaisut säilyttävät sen arvon marjastus- ja virkistyskäyttökohteena.

4 Vyöhykejako

Suunnittelualue on kokonaisuudessaan syrjävyöhykettä. Vyöhykkeen tavoitteena on mahdollisimman luonnontilainen alue, jonne ei rakenneta uutta palveluvarustusta. Poikkeustapauksessa syrjävyöhykkeen kautta voidaan osoittaa tarkasti määriteltynä ja perusteltuna uusia reittejä. Nämä uudet reitit voivat olla luonteeltaan vähän käytettyjä siirtymä- tai liityntäreittejä, jotka yhdistävät esimerkiksi eri reitistöjä tai alueita.

Syrjävyöhykkeellä voidaan tehdä luonnonhoito- ja ennallistamistoimia.

5 Luonto- ja kulttuuriarvot

5.1 Luonnonsuojelu ja -hoito

5.1.1 Nykytila

Alueen suot ovat jääneet erillisiksi saarekkeiksi ojitettujen maiden keskelle. Suojelualueiden rajoilla ojat ovat tavallisia, ja muutamissa paikoissa on suojelualueiden sisälläkin ojitusalueita. Koska suot sijaitsevat pääosin hiekkamaalla, voi yksittäinenkin oja pohjavedenpintaa alentamalla vaikuttaa laajan alueen vesitalouteen. Luminevan reunalla lisäksi pohjaveden pumppaus muuttaa suon reunan lähteikköä ja lettoaluetta. Ihmisen aiheuttamat muutokset näillä soilla ovat laajoja, ja vain osaa niistä on mahdollista korjata. Kaikkein voimakkaimmat muutokset ovat koetelleet soiden rehevimpiä pohjavesivaikutteisia osia.

Ennallistamissuunnitelmat on laadittu ja myös toteutettu Huhtaneva–Luminevan sekä Revonneva–Ruonnevan Natura-alueilla. Haarasuon eteläosalle vuonna 1996 laadittu ennallistamissuunnitelma on osittain toteutettu. Haarasuon eteläisen osan toteuttamatta jääneen ennallistamisen sekä alueen pohjoisen osan ennallistamisen suunnitelma on viimeisteltävänä Metsähallituksessa.

Ennallistamistöitä alueella on toteutettu seuraavasti:

- Haarasuon lounaispuoliselta valuma-alueelta suolle tuleva pitkä pisto-oja ja joitakin siihen liittyviä reunaojia on tukittu vuonna 1997. Hoitoseurannan mukaan tukkiminen on onnistunut hyvin, eikä kyseinen ojitus enää merkittävästi uhkaa Haarasuon luonnontilaa.
- Revonnevan kaakkoisosan läpi kaivettu suuri kuivatuskanava on tukittu vuonna 2007 mittavilla turvevalleilla. Hoitoseurannan mukaan toimenpide on onnistunut suunnitelmien mukaan: vedet entisestä kuivatuskanavasta ovat alkaneet jälleen virrata pahoin kuivahtaneelle Revonnevan rimpialueelle, ja patojen väleihin patoutuneet vesilammikot muodostavat nykyisellään linnustolle arvokkaan pesimäympäristön.
- Ruonnevan koillisnurkan koivulettoalueella aikaisemmin Metsähallituksen metsätalousmaana ollut palsta on hakattu talvella 2005 ja siirretty osaksi suojelualuekokonaisuutta. Ojia on tukittu vuosina 2005 ja 2008. Hoitoseurannan mukaan työt on nyt saatu siihen kuntoon, ettei merkittäviä jatkotöitä tällä osalla enää tarvitse tehdä. Ennallistettu alue on kuitenkin vain pieni osa laajempaa suojelualueen reunaa kuivattavaa ojitusaluetta. Vasta myöhemmin kyetään arvioimaan, kuinka paljon tehdyt toimenpiteet pystyvät palauttamaan lettojen luonnontilaa.
- Luminevalla on tukittu ojat Natura-rajauksen kahden erillisen osan välistä ostetulta ojitusalueelta. Kyseinen alue on ollut rehevää lähdevaikutteista nevakorpea ja lettoa. Työ onnistui teknisesti hyvin, mutta sen vaikutuksesta kasvillisuuteen ei vielä pystytty tekemään päätelmiä.

5.1.2 Tavoitteet ja toimenpiteet

Se, missä määrin suojelualueiden reunojen vesitaloutta saadaan jatkossa palautettua luonnonomukaisemmaksi ennallistamistoimilla, riippuu ratkaisevasti siitä, kuinka toimenpiteistä onnistutaan sopimaan naapurimaanomistajien kanssa ja yleensäkin vaikuttamaan suojelualueiden ulkopuoliseen maankäyttöön esimerkiksi edunvalvonnan kautta. Tärkeimpänä lähiajan suunnittelu-kohteena voidaan pitää Haarasuon luoteisosan Multakaaran aluetta. Täällä on kaivettu ojia hiekkakaartojen läpi siten, että laajat vesirimmikot ovat täysin kuivuneet. Alueella tehtyjen vaaitusten mukaan kaartojen puhkaisukohtien patoaminen nostaisi vettä rajajoissa, mutta tämän vaikutus reunan talousmetsien kuivatustilaan jäisi pieneksi. Myös Revonnevan suuren kuivatuskanavan alaosan tukkiminen on vielä jatkossa yritettävä toteuttaa. Kanavan alaosa ei ole toistaiseksi pysytty tukkimaan, koska pellon kuivatusvesien johtamisesta uutta reittiä pitkin ei ole päästy alapuolisten maanomistajien kanssa sopimukseen. Mikäli alapuolisia pellonjonia joskus perataan isommiksi ja tässä yhteydessä tilusteiden rumpuja vaihdetaan suuremmiksi, voi suojelualueella olevan kuivatuskanavan tukkiminen tulla vielä mahdolliseksi.

Jäljellä olevat ennallistamisen toimenpiteet kohdistuvat valtionmaille. Joiltakin osin ennallistaminen voi aiheuttaa vaikutuksena vettymishaittaa yksityismaiden puolella, minkä johdosta ennallistamisen toteuttaminen edellyttää maanomistajien kanssa sopimista. Taulukkoon 6 on koottu suunnittelualueen jäljellä olevat soiden ennallistamistarpeet.

Taulukko 6. Jäljellä olevat soiden ennallistamiset Revonneva–Ruonnevan, Haarasuon ja Huhtaneva–Luminevan suunnittelualueen valtionmailla.

Natura 2000 -alue	Ennallistamisen kohde	Vaikutusala yhteensä ha	Vaikutusala yksityismaalla ha
Huhtaneva–Lumineva	Luminevan itäreuna	10	5,5
Haarasuo	Ruismaankaara	30	0
Haarasuo	Multakaara	60	4
Revonneva–Ruonneva	Revonneva, Kiimakangas	50	0
Revonneva–Ruonneva	Ruonneva	90	50

Revonnevan suoalueen itäosassa suon kuivahtamisen seurauksena syntyneitä puustoa poistetaan tarvittaessa avoimuuden lisäämiseksi.

Ennallistamisen yhteydessä soilta on poistettu suuri määrä puustoa. Vetisyyden ja avoimuuden lisääminen edistävät merkittävästi myös alueen linnuston suojelua (BirdLife 2010).

Suunnittelualueella toteutetaan selkärankaisten inventointi direktiivilajien osalta.

5.1.3 Seuranta

Ennallistamisseuranta toteutetaan Metsähallituksen voimassa olevan ohjeistuksen mukaisesti.

Linnuston ja uhanalaisten putkilokasvien esiintymistä alueella seurataan.

5.2 Kulttuuriperinnön suojelu ja hoito

5.2.1 Nykytila

Suunnittelualueelta tunnetaan muutamia muinaisjäännösrekisterin kohteita, mutta kattavaa muinaisjäännösten inventointia ei ole toteutettu.

Alueella ei ole hoidon piirissä muinaisjäännös- tai muita kulttuuriperintökohteita.

5.2.2 Tavoitteet

Tavoitteena pidetään sitä, että kulttuurihistoriallisesti merkittävät sekä muinaismuistolain (295/1963) mukaiset kohteet ovat tiedossa ja asianmukaisessa hoidossa. Kulttuuriperinnön hoito toteuttaa myös eurooppalaisen maisemayleissopimuksen periaatteita maisemansuojelusta.

5.2.3 Toimenpiteet

Suunnittelualueella toteutetaan muinaisjäännösten inventointi. Tässä yhteydessä kartoitetaan kulttuurihistoriallisesti merkittävät kohteet sekä laaditaan tarvittaessa hoitosuunnitelma. Inventointi ja mahdollisen hoitosuunnitelman laatiminen YSA-kohteilla edellyttävät maanomistajan lupaa.

Kiinteät muinaisjäännökset on rauhoitettu muinaismuistolailla ilman, että niistä tehdään erillistä viranomaispäätöstä. Kiinteän muinaisjäännöksen kaivaminen, peittäminen, muuttaminen tai poistaminen on kielletty ilman muinaismuistolain nojalla annettua lupaa. Kiinteitä muinaisjäännöksiä valvoo Museovirasto, jonka kanssa yhteistyössä muinaisjäännösten mahdollinen hoito suunnitellaan. Yhteistyötä tehdään myös maakuntamuseon kanssa. Hoitotoimet toteutetaan muinaisjäännösten hoito-oppaan (Metsähallitus 2002) ohjeiden mukaisesti.

Pitää myös varmistaa, ettei ennallistamisen tai muun toimenpiteen yhteydessä vaurioiteta muinaisjäännöksiä.

5.2.4 Seuranta

Muinaisjäännösten hoidon seuranta toteutetaan muinaisjäännösten hoito-oppaan (Metsähallitus 2002) ohjeiden mukaisesti, mikäli muinaisjäännöksiä suunnittelualueella tehtävän inventoinnin pohjalta ryhdytään hoitamaan.

6 Luonnon virkistyskäyttö ja luontomatkailu

Huhtaneva–Luminevan ja Haarasuon kautta kulkee vanhoista kärryteistä kunnostettu polkupyöräreitti, joka on osa ympäröiviä kyliä yhdistävää noin 100 km:n pituista pyöräilyreitistöä. Polkupyöräverkoston käyttö on jäänyt vähäiseksi. Sen varteen on rakennettu taukopaikkoja, joista osa sijaitsee suunnittelualueen äärellä ja yksi laavu Huhtaneva–Luminevan Natura-alueen sisällä lähellä Lumilampea.

Nykytiedon valossa suunnittelualueella ei ole tarpeen lisätä virkistyskäytön palveluvarustusta, mutta olemassa oleva palveluvarustus pidetään kunnossa. Joiltakin osin reitistö on verrattain huonossa kunnossa. Polkupyöräreitistön ja sen varrella olevan palveluvarustuksen ylläpidosta ja huollosta vastaavat alueen kunnat Lumijoki, Liminka ja Siikajoki, jotka ovat olleet mukana JATA-kylätiimi Lintuveden rantamailla -hankkeessa rakentamassa palveluvarustusta. Polkupyöräreiteiksi kunnostetut vanhat kärrytiet kulkevat maisemallisesti hienolla paikalla ja ovat kulttuurihistoriallisesti hyvä esimerkki muinaista rantavallia seurailevasta ikivanhasta kulkuväylästä kylien ja talojen välillä.

Alueen käyttöä opetuskohteena sekä retkeilyn, luontomatkailun ja linnustontarkkailun alueena pyritään valtionmaiden osalta kehittämään. Lintujen tarkkailuun liittyvien aktiviteettien kehittämisessä tukeudutaan erityisesti Liminganlahden luontokeskukseen, joka sijaitsee noin 20 km:n päässä. Mikäli alueen kehittäminen vaatii myöhemmässä vaiheessa uuden palveluvarustuksen – esimerkiksi lintutornien – rakentamista, se edellyttää toimenpidesuunnitelman laatimista.

7 Muu käyttö

7.1 Marjastus ja sienestys

Valtionmailla jokamieskäyttöön perustuva marjastus ja sienestys on sallittu, eikä liikkumisrajoituksille ole tarvetta.

7.2 Kalastus

Huhtaneva–Luminevan Natura-alueella on kaksi pientä lampea, joista Lumilampi on kokonaan Metsähallituksen hallinnassa ja Kaakkurilampi osittain. Näillä pilkkiminen ja onkiminen on sallittu jokamiehen oikeudella ja viehekalastus läänikohtaisella luvalla.

Suojelualueella olevien pienvesien kalastusoikeutta ei vuokrata valtion alueiden osalta.

7.3 Metsästys

Valtionmaiden osalta suunnittelun tärkein riistaeläin on hirvi. Hirvikanta on runsas. Hirven metsästystä harjoitetaan nykyään koko alueella. Pienriistasta tärkeitä ovat kanalinnut.

Metsästyksen piirissä olevat valtion alueet on vuokrattu seuraaville tahoille: Revonlahden metsästysseura, Piiponsuon metsästysseura, Paavolan metsästysseura ja Lumijoen metsästysyhdistys. Metsästysalueiden vuokrasopimuksissa alueet on vuokrattu hirven- ja pienriistan metsästykselle. Metsästysoikeudet käsittävät hirvieläinten metsästyksen sekä kanalintujen, vesilintujen, jänisten, pienpetojen ja muun pienriistan metsästyksen – lukuun ottamatta pyyntiluvanvaraisen pienriistan metsästystä. Vuokralaiset saavat tehdä riistanhoitoon liittyviä toimenpiteitä. Metsähallituksella ei ole alueella pienriistan metsästyslupa-alueita.

Vuokratut alueet ovat seuroille merkittäviä. Yleisesti ottaen metsästyspaine alueella on kuitenkin pieni.

Hirven ja pienriistan metsästysmahdollisuudet valtionmailla säilytetään olennaisin osin ennallaan, joskin metsästyskysymys ja sen mitoitus ratkaistaan viime kädessä lakisääteisen luonnonsuojelualueen perustamiseen tähtäävässä säädösvalmistelussa. Metsähallitus ei ole asettanut alueelle rauhoitusalueita. Metsästysseurat voivat halutessaan päättää rauhoitusajoista tai -alueista.

Tulevia metsästysratkaisuja valtionmailla suunnitellaan ja toteutetaan yhteistyössä metsästysviranomaisten kanssa.

7.4 Malminetsintä ja kaivostoiminta sekä maa-ainesten otto

Malminetsinnän ja kaivostoiminnan sekä maa-ainesten oton suhteen valtionmailla toimitaan Suojelualueiden hoidon ja käytön periaatteiden (Metsähallitus 2010) mukaisesti.

7.5 Puuston käyttö

Valtionmaiden osalta suunnittelualan puusto säilytetään luonnontilaisena ja koskemattomana – lukuun ottamatta mahdollisia ennallistamis- ja luonnonhoidon alueita. Niiltä kertyvä puutavara voidaan myydä voimassa olevia menettelytapoja noudattaen. Muuten suunnittelualueilta ei poisteta puustoa. Maapuut ja tuulenkaadot jätetään lahopuiksi, eikä lupia polttopuun ottoon myönnetä.

7.6 Maastoliikenne ja muu liikkuminen

Jokamiehenoikeudella tapahtuvaa liikkumista ei ole tarpeen rajoittaa valtionmailla.

Maastoliikenne vaatii maanomistajan tai maanhaltijan luvan – muutamia maastoliikennelain (1710/1995) 4. §:ssä mainittuja poikkeuksia lukuun ottamatta. Suunnittelualueella ei ole moottorikelkkareittejä tai -uria, eikä niitä sinne myöskään rakenneta.

Valtionmaille Metsähallitus voi myöntää luvan tutkimuksen yhteydessä tapahtuvaan moottori-ajoneuvon käyttöön. Matkailuyrittäjien, luontokuvaajien ja mahdollisten tapahtumien huolto- liikenne sovitaan tapauskohtaisesti. Muita maastoliikennelupia valtionmaille voidaan myöntää Maastoliikenneperiaatteiden (Metsähallitus 2007) sekä Suojelualueiden hoidon ja käytön periaatteiden (Metsähallitus 2010) linjausten mukaisesti.

8 Yksityiset suojelualueet

Suunnittelualueella sijaitsee 29 yksityistä suojelualuetta, joiden yhteinen pinta-ala on noin 196 ha. Huhtaneva–Luminevan Natura-alueella YSA-kohteita on 27 kpl (181 ha) ja Revonneva–Ruonnevan Natura-alueella 2 kpl (15 ha). Haarasuon alueella ei sijaitse YSA-kohteita.

Yksityisten suojelualueiden rauhoitusmääräykset kieltävät pääsääntöisesti metsätalouden harjoittamisen ja ojituksen, vesien perkaamisen ja patoamisen, maa- tai kallioperän vahingoittamisen sekä maa-ainesten oton, rakennusten, laitteiden ja polkujen rakentamisen, suunnistus- ym. maastokilpailut sekä -harjoitukset, liikkumisen moottoriajoneuvolla sulan maan aikana, maan käytön viljelykseen sekä selkärankaisten eläinten tappamisen, pyydystämisen, hätyyttämisen ja pesien vahingoittamisen sekä selkärangattomien eläinten pyydystämisen keräämistä varten – lukuun ottamatta laillista metsästystä. Kiellettyä on myös kaikenlainen kasvien ja kasvinosien ottaminen tai vahingoittaminen – marjojen ja sienten poimimista lukuun ottamatta. Muukin maisemakuvaa muuttava tai epäedullisesti kasvillisuuden tai eläimistön säilymiseen vaikuttava toiminta on kielletty.

Kahden YSA-kohteen osalta rauhoitusmääräykset eivät mainitse erikseen kielletyiksi liikkumista moottoriajoneuvolla sulan maan aikana, suunnistus- ym. maastokilpailuja sekä harjoituksia eikä maan käyttöä viljelykseen tai selkärankaisten eläinten tappamista, pyydystämistä, hätyyttämistä ja pesien vahingoittamista sekä selkärangattomien eläinten pyydystämistä keräämistä varten.

Yhden YSA-kohteen osalta rakennusten, laitteiden ym. rakentamista ei kielletä rauhoitusmääräyksissä.

Rauhoitusmääräyksistä saadaan poiketa ely-keskuksen sekä maanomistajan hyväksymän hoito- ja käyttösuunnitelman mukaisesti, mikäli se on luonnonsuojelun hoidon, käytön tai tutkimuksen kannalta perusteltua.

Rauhoitusmääräyksiä ei ole tarpeen muuttaa. Näköpiirissä ei ole sellaista rauhoitusmääräysten vastaista toimintaa, joka alueen hoidon, käytön tai tutkimuksen kannalta olisi perusteltua ja joka hoito- ja käyttösuunnitelmassa tulisi siten mainita. Vesien perkaamista tai patoamista usein edellyttävä ennallistaminenkaan ei kohdistu yksityisille suojelualueille, vaan valtion alueille.

9 Toimenpidesuunnitelmat

Ennallistamisen toimenpidesuunnitelma Haarasuon alueen osalta on viimeisteltävänä.

Suunnittelualueella toteutetaan muinaisjäännösten inventointi, jonka pohjalta valitaan mahdolliset muinaisjäännösten hoitokohteet. Muinaisjäännösten hoito edellyttää toimenpidesuunnitelmaa. Yksityisillä suojelualueilla kulttuuriperinnön inventoinnille ja hoidolle täytyy olla maanomistajan lupa.

Suunnittelualueen linnusto on inventoitu kattavasti, mutta muu eläimistö on jäänyt selvittämättä. Suunnitelmakaudella toteutetaan selkärankaisten direktiivilajien inventointi. Yksityisillä suojelualueilla inventoinnista tiedotetaan maanomistajaa. Inventointi ei edellytä poikkeamista rauhoitusmääräyksistä.

10 Suunnittelualueen ulkopuolinen maankäyttö

Ruonnevan laitaa pitkin kulkee rautatie. Tälle rataosuudelle on tehty kaksoisraidesuunnitelmia, jotka ovat olleet YVA-menettelyn (Laki ympäristövaikutusten arviointimenettelystä 468/1994) piirissä.

Suunnittelualueen luontoarvoihin vaikuttaa ennen kaikkea alueen ulkopuolella tapahtuva ojitustoiminta. Tähän pyritään vaikuttamaan tehokkaalla edunvalvonnalla sekä tekemällä yhteistyötä paikallisen väestön ja sidosryhmien kanssa.

HALLINTO JA TOTEUTUKSEN YMPÄRISTÖVAIKUTUKSET

11 Käytön ohjaus ja suojelualueen rajaus

Suunnittelualueen käytön ohjauksesta, hallinnasta ja hoidosta vastaa valtionmailla Metsähallituksen Pohjanmaan luontopalvelut.

Alueella ei ole voimassa olevia vuokrasopimuksia. Suunnittelualueutta mahdollisesti hyödyntävien matkailuyrittäjien kanssa tehdään käyttöoikeus- tai yhteistyösopimus, joissa sovitaan alueen käytöstä kestävästä luontomatkailemisen periaatteiden mukaisesti. Revonnevan etelälaidalla on voimalinja, joka edellyttää sopimusta maanomistajan kanssa.

Suunnittelualueelle ei ole tarpeen laatia järjestyssääntöä.

Natura-alueista muodostetaan lakisääteinen luonnonsuojelualue. Lopullinen luonnonsuojelualueen rajaus ratkaistaan säädösvalmistelun yhteydessä. Tuossa vaiheessa ratkaistaan myös se, tulevatko kaikki valtakunnallisen soidensuojeluohjelman alueet sisältymään perustettavaan luonnonsuojelualueeseen. Jos näin ei tapahdu, kyse on lähinnä yksittäisten alueiden rajausten tarkentamisesta.

Yksityisten suojelualueiden rauhoitusmääräyksiä ei ole tarpeen muuttaa.

12 Turvallisuus ja pelastustoiminta

Turvallisuudenhallinnan sekä palo- ja pelastustoiminnan osalta suunnitelma-alueen valtionmailla noudatetaan voimassa olevia Metsähallituksen ohjeita ja käytäntöjä.

Työturvallisuuden osalta noudatetaan voimassa olevia työsuojeluohjeita.

13 Valvonta

Valtionmaiden osalta suunnittelualueutta valvovat Metsähallituksen erätarkastajat. Lisäksi valvontaan osallistuu myös Metsähallituksen luontopalveluiden muu henkilöstö ennallistamis- ja muiden töiden ohessa.

Yleisesti lisääntyvä talvi- ja kesäaikainen maastoliikenne aiheuttaa valvontatarpeita myös suunnittelualueelle. Siellä olevilla ajourilla ja niiden viereisillä soilla esiintyy mm. luvatonta mönkijääjtoa. Valvontaa tehostetaan suunnittelualueen valtionmaiden osilla.

Alueella toteutetaan lisäksi normaalia metsästyksen valvontaa.

14 Yhteistyö

Suunnittelualuetta pyritään hoitamaan ja kehittämään yhteistyössä eri intressiryhmien kanssa siten, että mahdolliset ristiriitatilanteet minimoituvat. Yhteistyön keinoja ovat avoin tiedottaminen, kokoukset ja yhteishankkeet sekä osallistavat ja sitouttavat suunnittelumenetelmät.

Erityisesti yhteistyötä kehitetään yksityisten suojelalueiden omistajien sekä suojelualuetta ympäröivien alueiden maanomistajien suuntaan.

15 Resurssit

Suunnitelmakaudella Metsähallituksen ennallistamistöiden kustannukset ovat 13 000 euroa ja muinaisjäännösten inventoinnin kustannukset 8 000 euroa.

16 Suunnitelman vaikutusten arviointi

16.1 Ekologiset vaikutukset

Ennallistamisen vaikutuksesta Natura 2000 -suoluontotyyppien edustavuus ja luonnontila paranevat. Ennallistamisen lajistollisena tavoitteena on säilyttää alueen nykyinen lajisto sekä kasvattaa uhanalaisten ja luonto- (92/43/ETY) ja lintudirektiivin (79/409/ETY) lajien – ennen muuta linnuston – populaatiokokoja.

Osa suunnittelualueesta on pohjavesialuetta ja kuuluu tärkeään pohjavesivyöhykkeeseen. Ennallistamistoimien vaikutusta valuma-alueen vedenlaatuun seurataan aktiivisesti Metsähallituksen seurantaohjeiden (Hyvärinen & Aapala 2009) mukaisesti. Oletettavasti ennallistamisella ei ole vaikutusta valuma-alueen vedenlaatuun.

Luonnonsuojelulain (1096/1996) 65. §:n mukaan Natura 2000 -verkostoon kuuluvia alueita koskevan suunnitelman tai hankkeen vaikutukset on asianmukaisella tavalla arvioitava, jos hanke tai suunnitelma joko yksistään tai tarkasteltuna yhdessä muiden hankkeiden kanssa todennäköisesti merkityksellisesti heikentää valtioneuvoston Natura 2000 -verkostoon ehdottaman tai verkostoon sisällytetyn alueen niitä luonnonarvoja, jotka ovat olleet perusteena sen verkostoon liittämiseksi.

Hoito- ja käyttösuunnitelman tavoitteena on aktiivisilla hoitotoimilla sekä käytön ohjauksella ja valvonnalla turvata alueen luontoarvoja siten, että toiminta ei uhkaa luontodirektiivin lajien ja luontotyyppien säilymistä. Näin ollen voidaan todeta, että Natura-arviointia ei ole tarpeen tehdä.

16.2 Taloudelliset ja sosiaaliset vaikutukset

Mekaaniset ennallistamistyöt tarjoavat työmahdollisuuksia paikkakuntalaisille.

Suunnitelmalla ei ole vaikutuksia jokamiehenoikeudella tapahtuvaan alueen käyttöön rajoittavasti. Siten ulkoilu, retkeily, marjastus ja sienestys ovat jatkossakin mahdollisia kaikille käyttäjille. Samoin siellä voi kalastaa ja metsästä. Alueen pitäminen virkistyskäytön ja hyötyliikunnan piirissä tarjoaa kävijöille mahdollisuuden henkisen ja fyysisen hyvinvoinnin lisäämiseen.

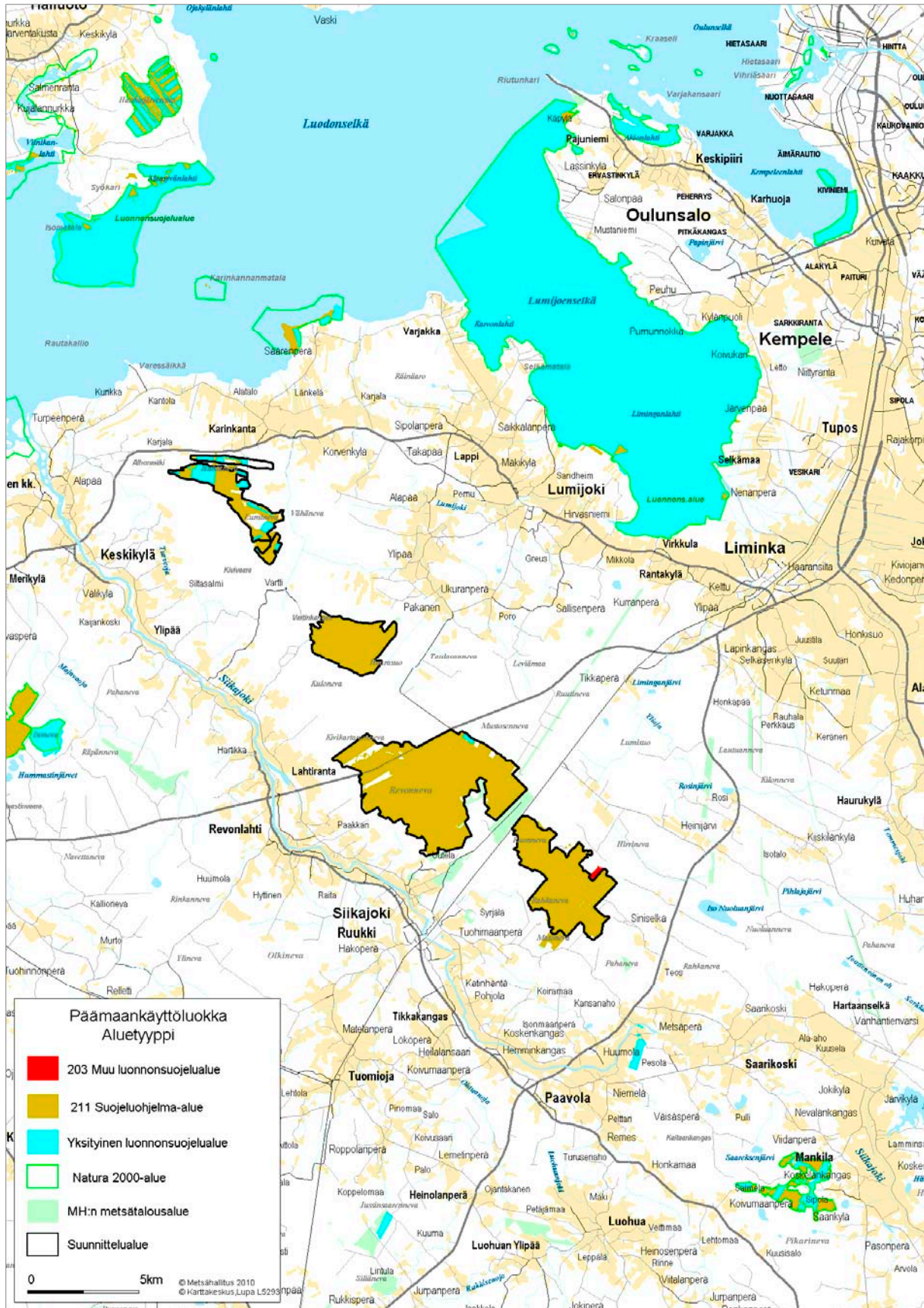
Hoito- ja käyttösuunnitelma on laadittu osallistavan suunnittelun periaatteiden mukaisesti, mikä edesauttaa yhteisten tavoitteiden toteutumista ja vähentää ristiriitoja eri intressiryhmien välillä. Yhteistyö paikallisten asukkaiden sekä sidosryhmien kanssa luo hyvän pohjan suunnitelman hyväksymiselle.

Alueen kulttuuriperinnön vaaliminen ja hoito vahvistavat paikallisyhteisöjen kulttuurista identiteettiä.

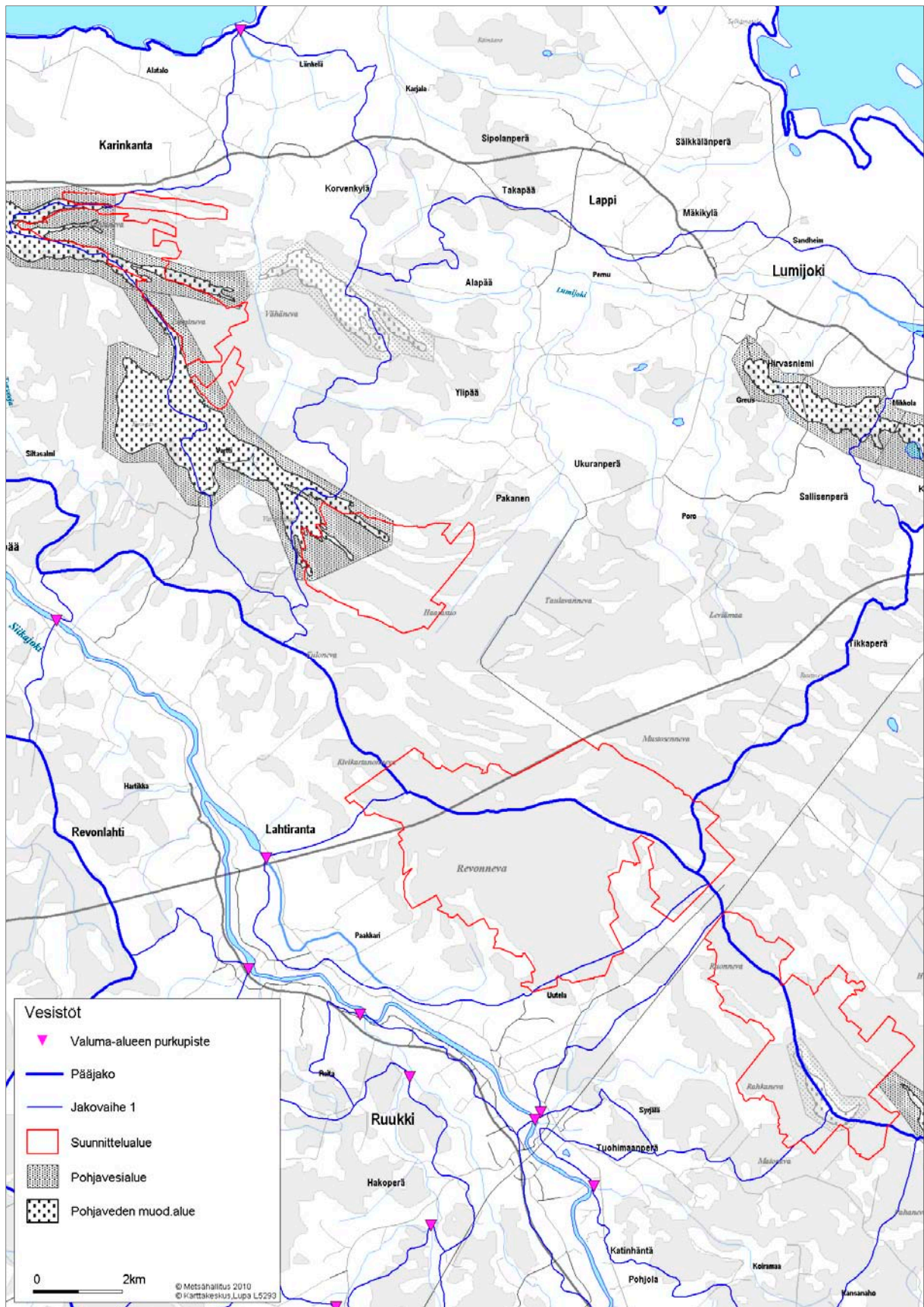
Lähteet

- BirdLife 2010: Hoito- ja käyttösuunnitelman laatiminen linnustonsuojelualueelle. – BirdLife Suomen linjaus asianmukaisen hoidon suunnittelusta 22.6.2010.
- Euroopan unionin lintudirektiivi 79/409/ETY. – Euroopan yhteisöjen neuvoston direktiivi luonnonvaraisten lintujen suojelusta.
- Euroopan unionin luontodirektiivi 92/43/ETY. – Euroopan yhteisöjen neuvoston direktiivi luontotyyppeiden sekä luonnonvaraisen eläimistön ja kasviston suojelusta. Annettu 21.5.1992.
- Hyvärinen, E. & Aapala, K. 2009: Metsien ja soiden ennallistamisen sekä harjumetsien paahdeympäristöjen hoidon seurantaohje. – Metsähallituksen luonnonsuojelujulkaisuja. Sarja B 118. 114 s.
- Laki ympäristövaikutusten arviointimenettelystä 468/1994.
- Luonnonsuojelulaki 1096/1996.
- Maastoliikennelaki 1710/1995.
- Metsähallitus 2002: Kiinteiden muinaisjäännösten hoito-opas. – 3. uud. p. Metsähallituksen luonnonsuojelujulkaisuja. Sarja B 64. 42 s.
- 2007: Maastoliikenneperiaatteet. – 1.1.2007. Asianhallinta 420/01/2007.
- 2010: Suojelalueiden hoidon ja käytön periaatteet. – Metsähallituksen luonnonsuojelujulkaisuja. Sarja B 127. 93 s.
- Muinaismuistolaki 295/1963.

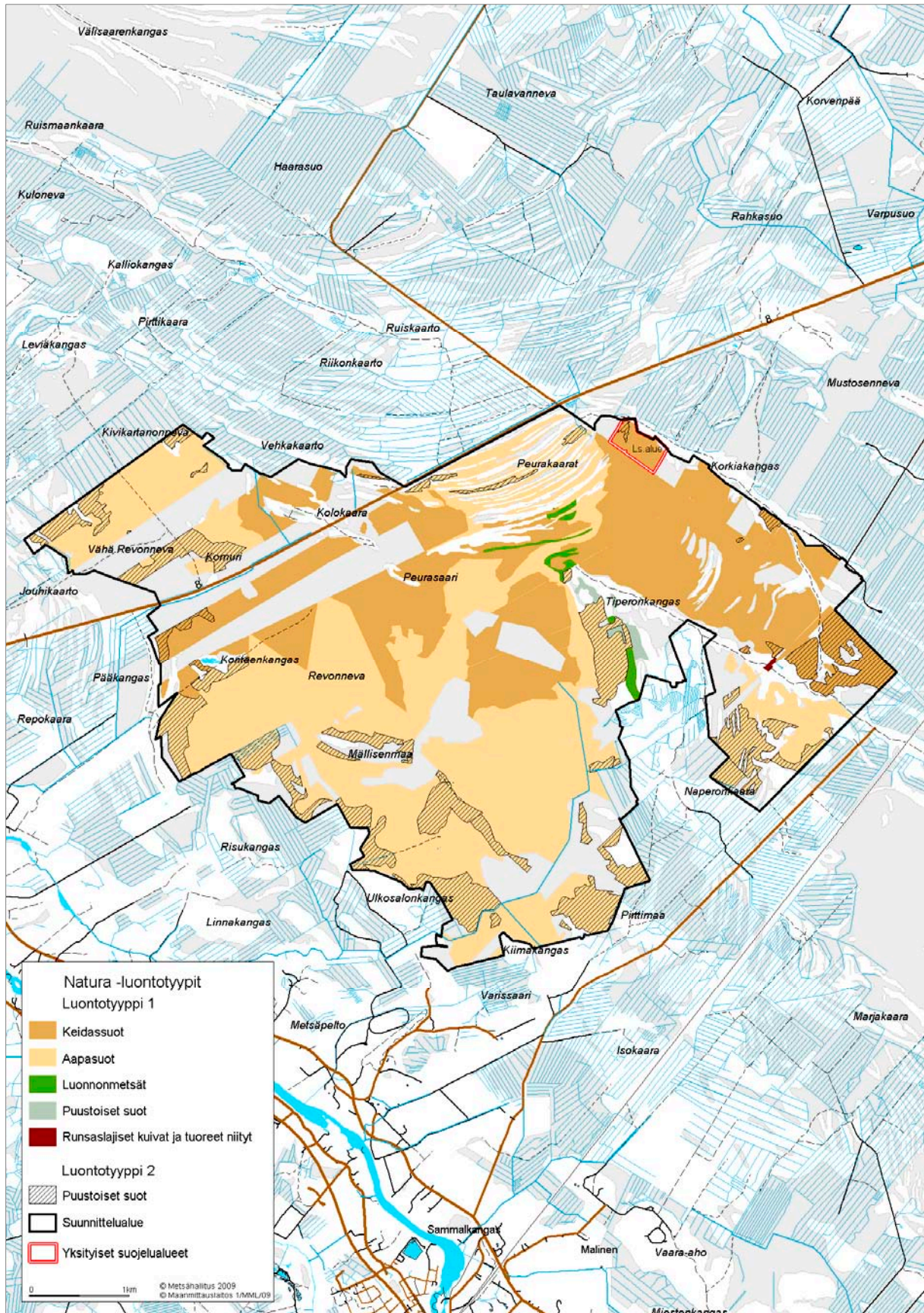
Suunnittelualue



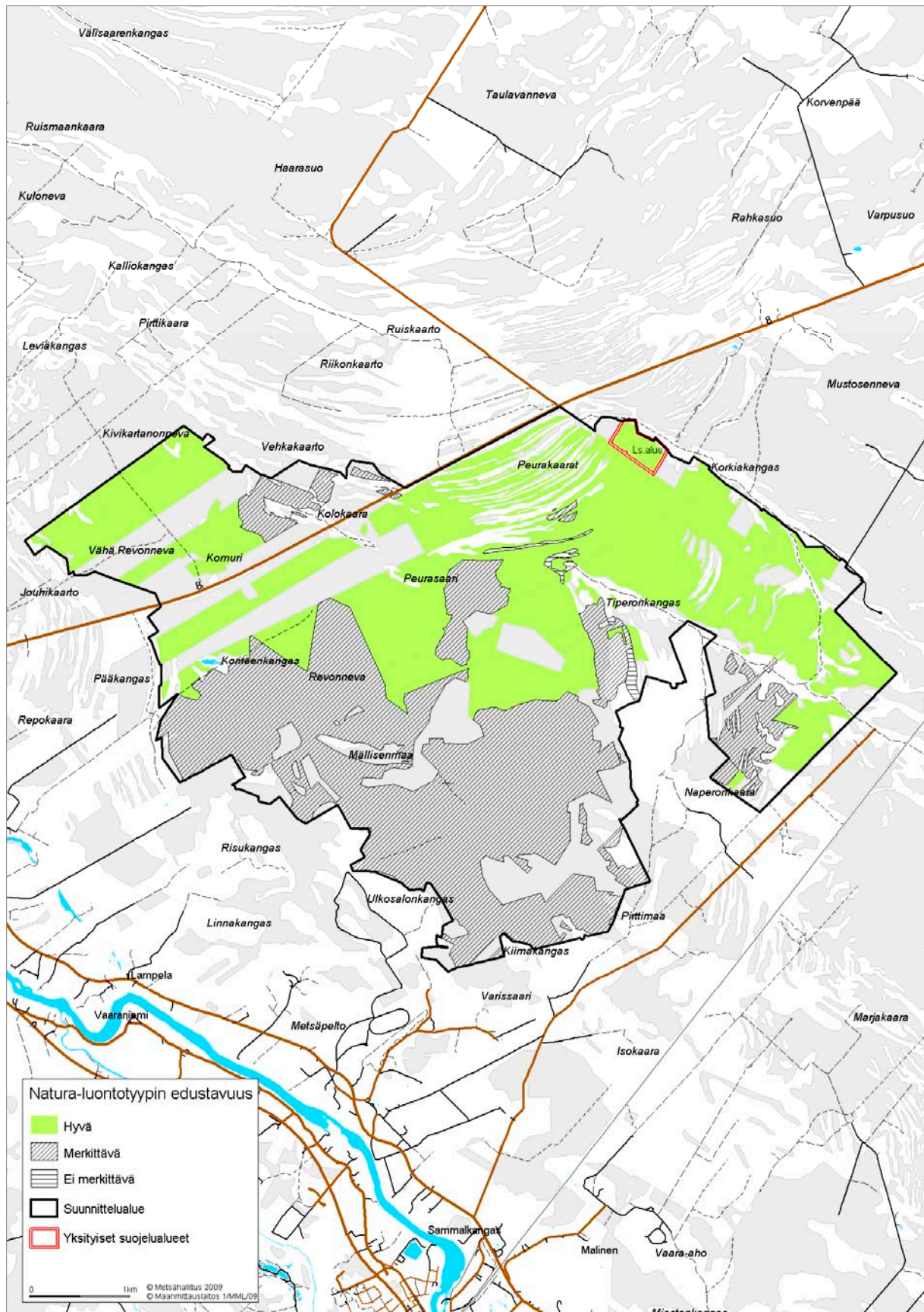
Valuma-aluejako



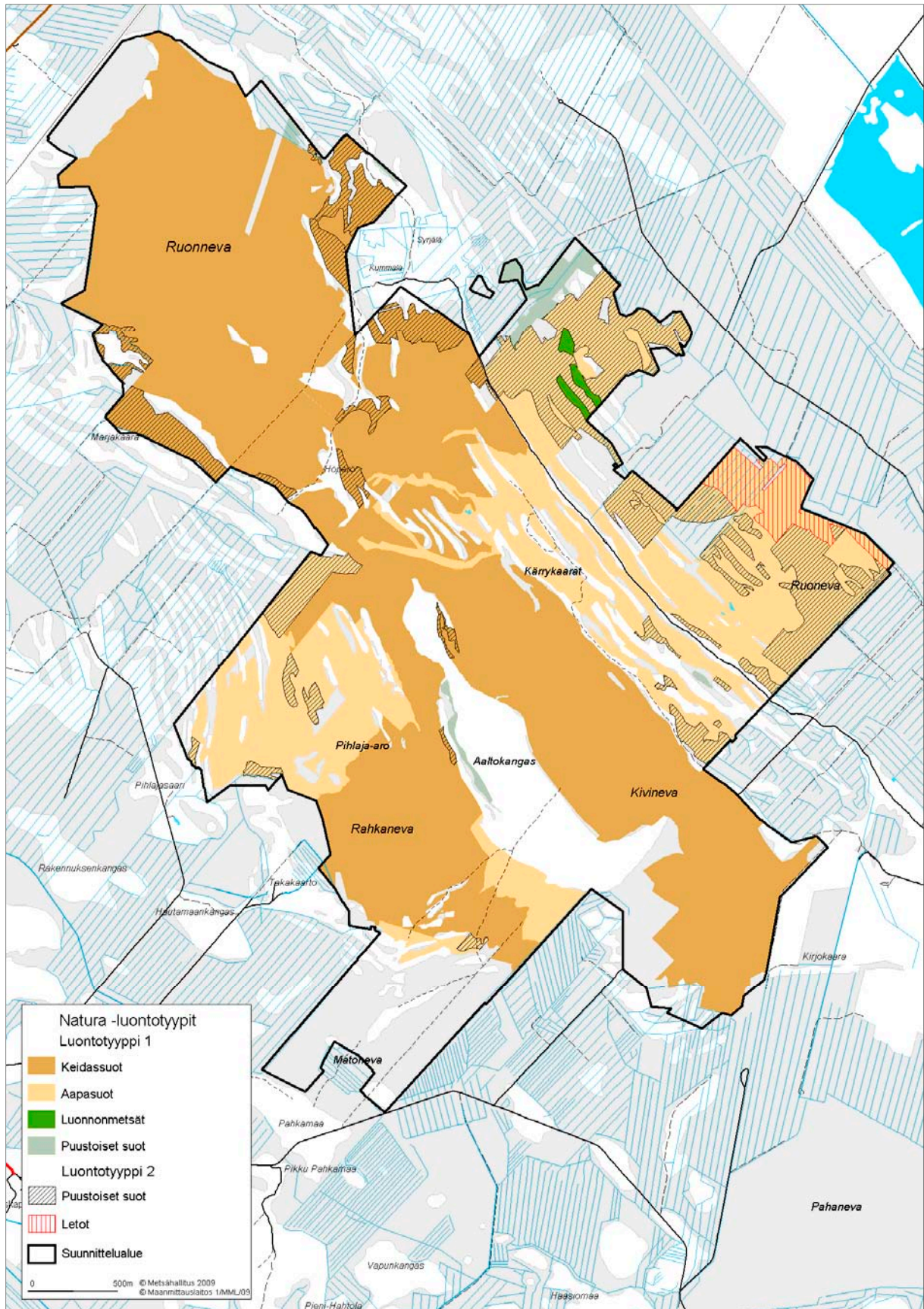
Revonnevan luontotyytit



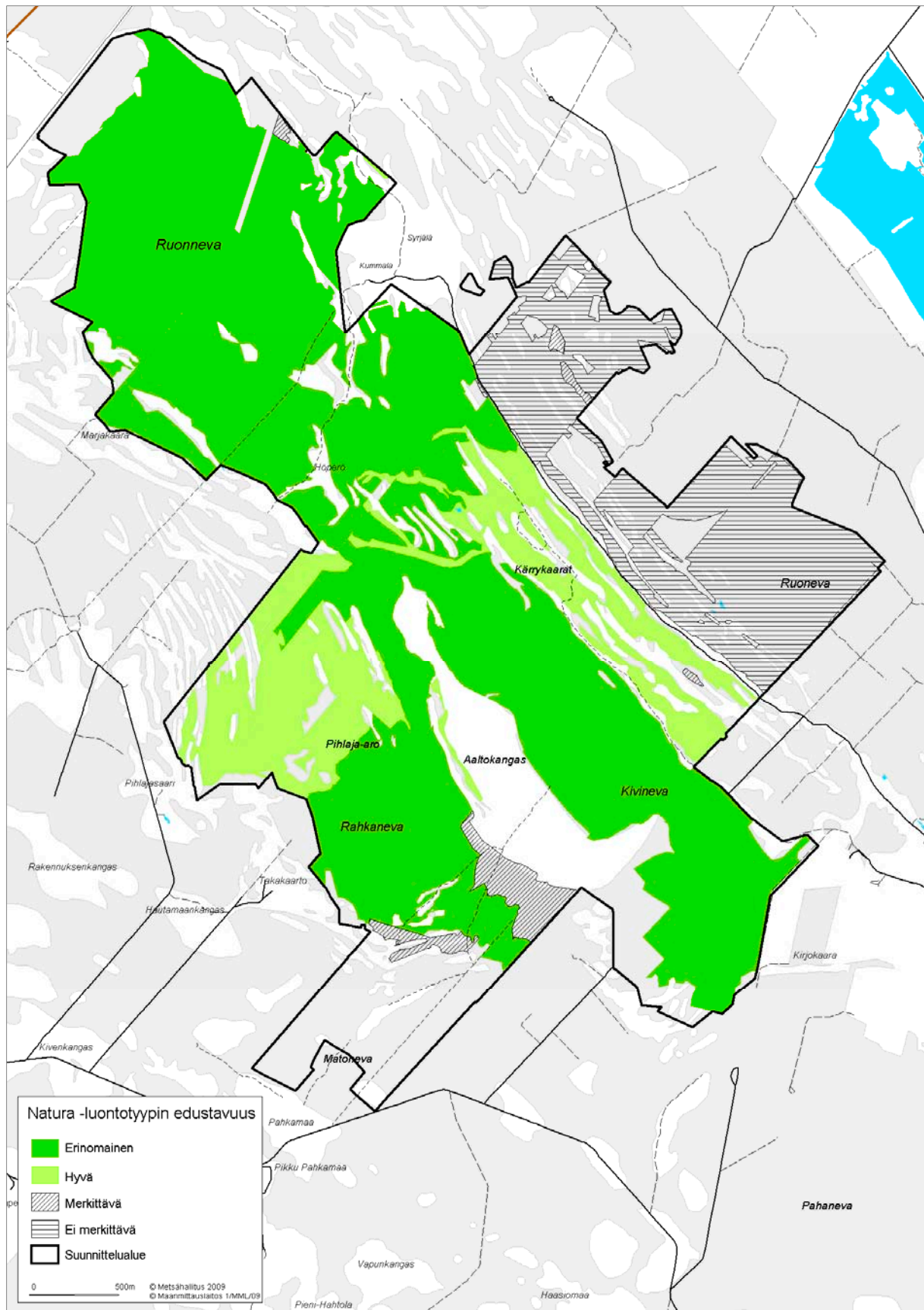
Revonnevan luontotyyppien edustavuus



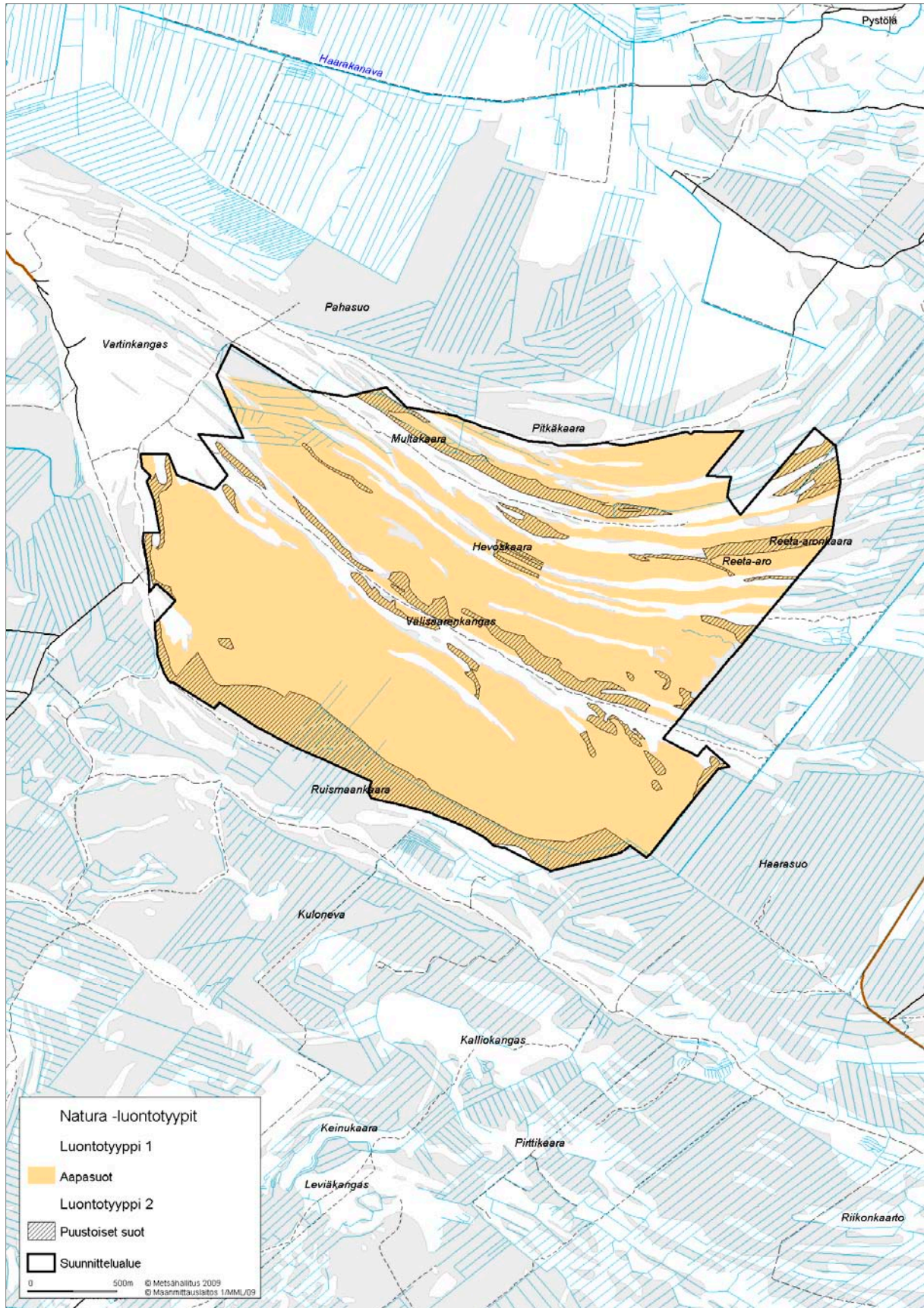
Ruonnevan luontotyytit



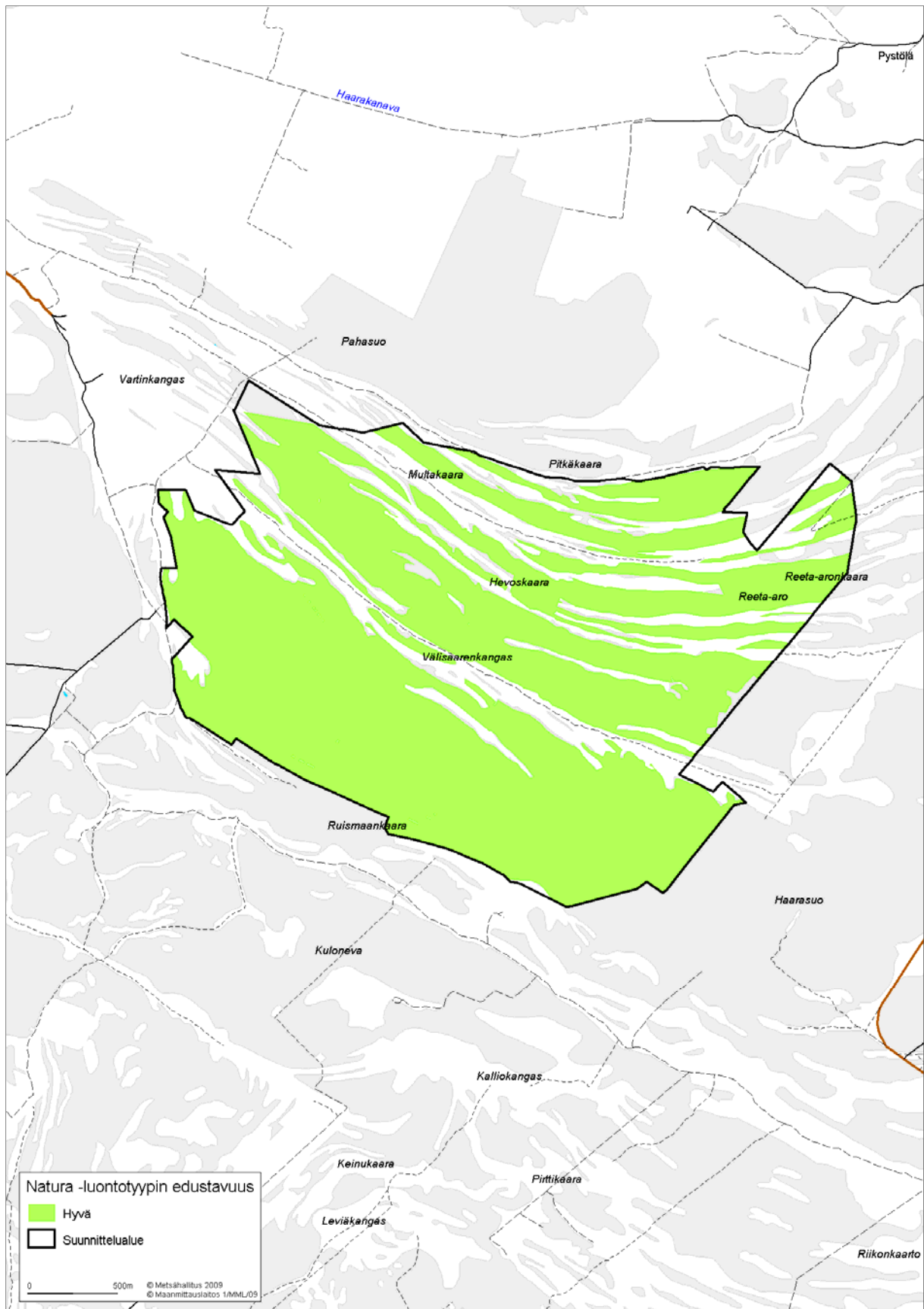
Ruonnevan luontotyyppien edustavuus



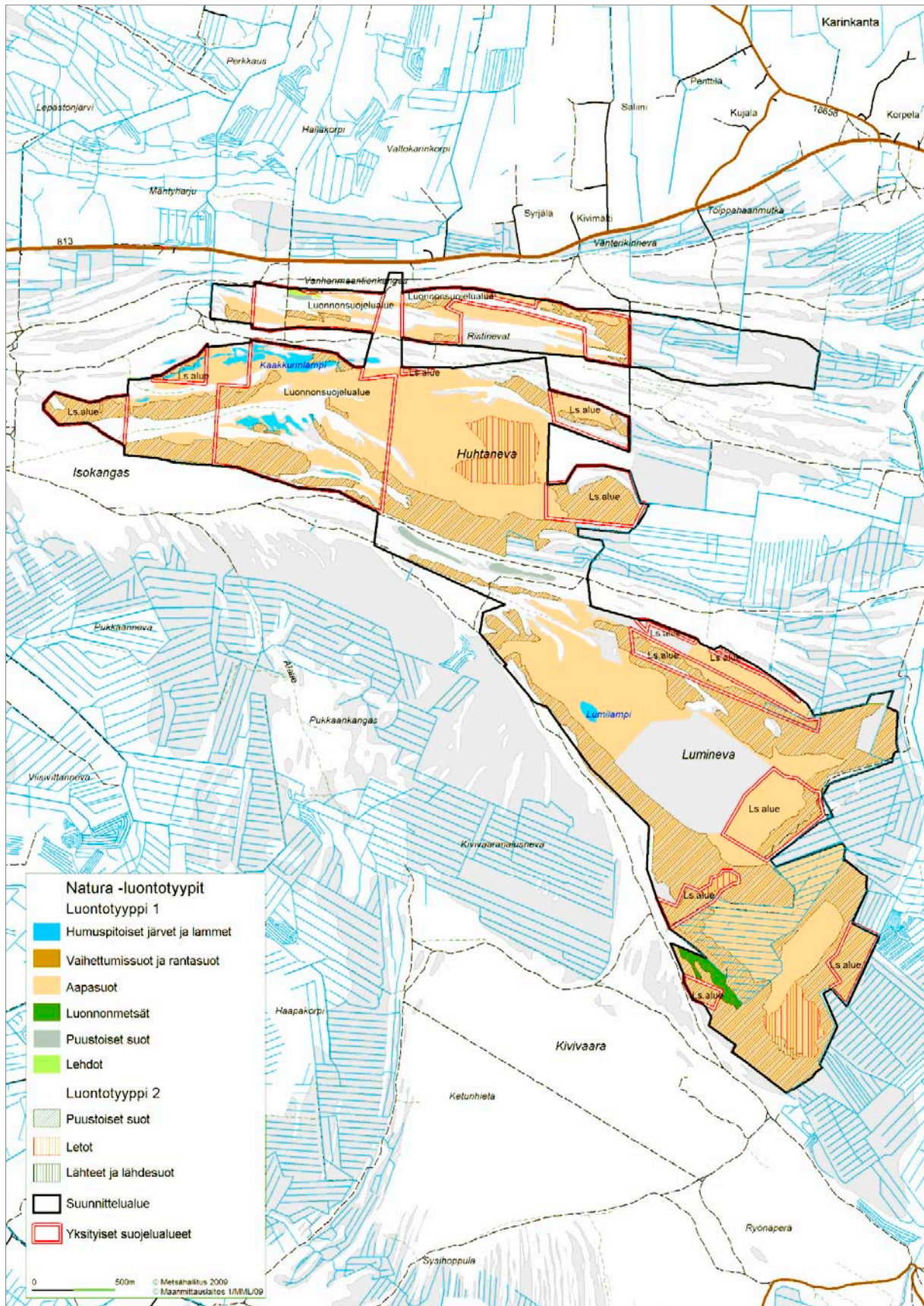
Haarasuon luontotyytit



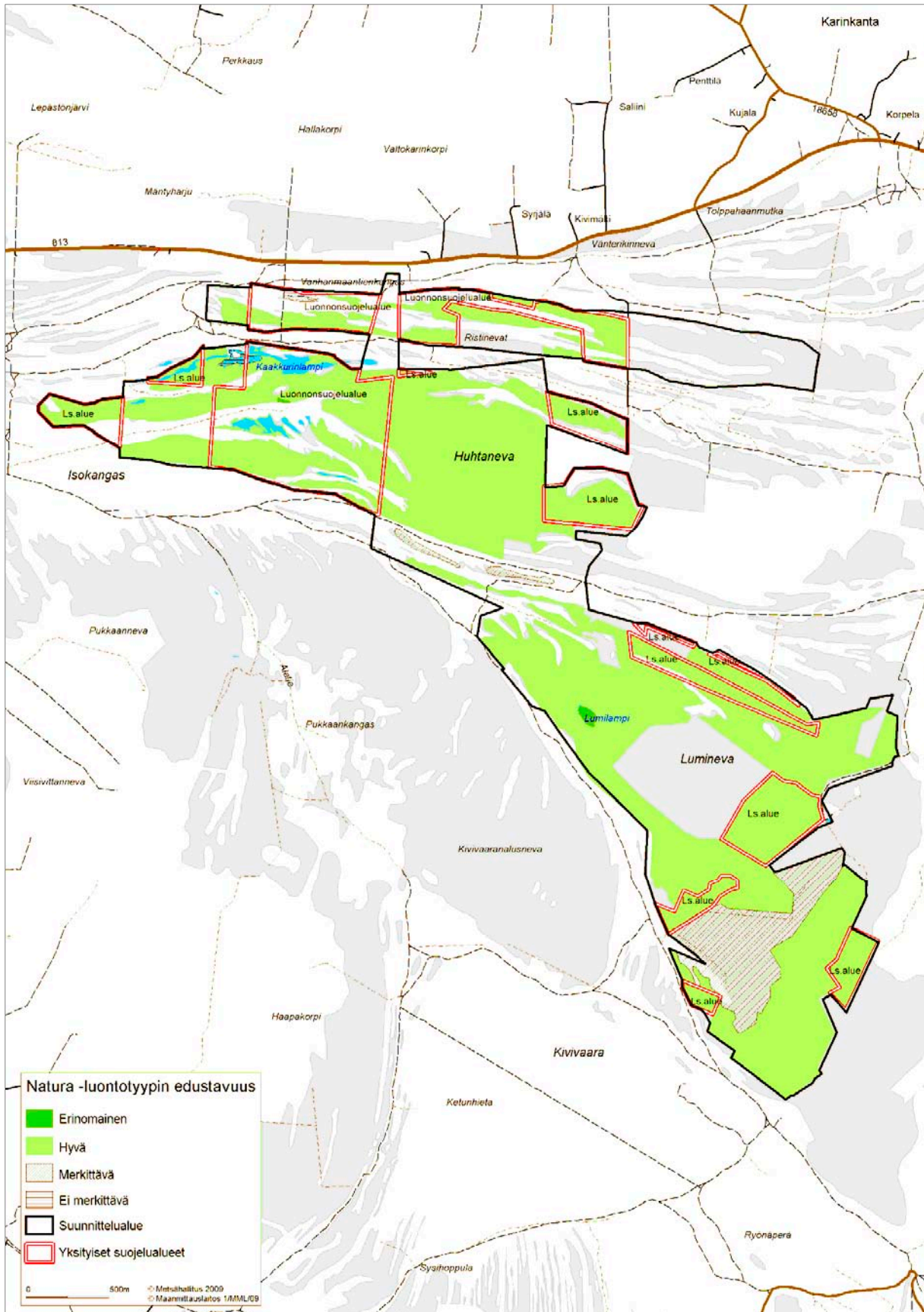
Haarasuon luontotyyppien edustavuus



Huhtaneva–Luminevan luontotyypit



Huhtaneva–Luminevan luontotyyppien edustavuus



Lausuntoyhteenvedo

hks = hoito- ja käyttösuunnitelma, MH = Metsähallitus, ely = elinkeino-, liikenne- ja ympäristö.

HOITO- JA KÄYTTÖSUUNNITELMAN KOHTA, LAUSUJA JA EHDOTUS	METSÄHALLITUKSEN KOMMENTTI JA MAHDOLLINEN TOIMENPIDE
JOHDANTO	
Pohjois-Pohjanmaan ely-keskus	
Johdantokappaleessa mainitaan, että alueeseen kuuluville Natura-alueille ei ole laadittu muita suunnitelmia. Alueelle on tehty ennallistamissuunnitelmia, joten lauseen voisi rajata koskemaan pelkästään hoito- ja käyttösuunnitelmaa.	+Kyseinen korjaus tehdään suunnitelmatekstiin.
Lumijoen kunta	
Lumijoen kunnanhallitus pitää erinomaisen hyvänä, että alueelle on laadittu hoito- ja käyttösuunnitelma. Lumijoen ja Limingan alueella on maakuntakaavan lisäksi voimassa ympäristöministeriön vahvistama Oulun seudun yhteinen yleiskaava, jossa alueelle on asetettu samat määräykset kuin maakuntakaavassa.	+Maininta yleiskaavasta lisätään suunnitelmaan.
LUONTOTYYPIT	
Pohjois-Pohjanmaan ely-keskus	
Kaakkurinlampi, s. 14: onko luonnon-tila muuttunut rantojen ruoppausten takia niin perusteellisesti, että lammella ei todella ole luonnonarvoja jäljellä, edes merkittävän statuksen verran?	-Vain lammen valtionpuoleinen osa, jossa ruoppauskohta sijaitsee, on edustavuudeltaan ei-merkittävää. Yksityisen luonnonsuojelualueen osuus, jossa suurin osa Kaakkurilammesta sijaitsee, on edustavuudeltaan pääosin hyvää ja pieneltä osin merkittävää. +Suunnitelmatekstiä korjataan.
LAJISTO	
Pohjois-Pohjanmaan ely-keskus	
Linjalaskennoissa havaittuja merkittäviä lintulajeja on merkitty erilliseen taulukkoon. Vastaavanlainen taulukko olisi hyvä olla myös kasvilajeista.	+Suunnitelmaan lisätään taulukko merkittävistä kasvilajeista.
Arto Saukkonen	
Linnustotaulukosta puuttuu taivaanvuohi.	-Suunnitelman linnustotaulukossa on mainittu vain suunnittelualueen uhanalaiset ja muut merkittävät lintulajit. Taivaanvuohi ei ole uhanalainen eikä se kuulu myöskään lintudirektiivin liitteen I lajeihin. +Ei muutoksia suunnitelmatekstiin.
HOIDON JA KÄYTÖN TAVOITTEET	
Pohjois-Pohjanmaan ely-keskus	
Tarkennus s:lle 19: Suojelun toteutuskeino myös valtionmaiden osalta on lakisääteisten luonnonsuojelualueitten perustaminen. Suunnittelualueen alueiden hankinta luonnonsuojelutarkoituksiin on lähes valmis; toteutumatta enää 41 ha.	+Mainittu tarkennus tehdään suunnitelmatekstiin.
LUONNONSUOJELU JA -HOITO	
Lakeuden luonto ry	
Suunnitelma-alueen eläimistön inventointi tulisi toteuttaa laajempaan. Hks:n kohteet ovat arvokkaita suoluontokohteita, joiden ennallistamistoimenpiteet tulisi viedä päätökseen.	-Eläimistöä olisi hyvä inventoida laajemminkin, mutta kun inventointikohteita joudutaan priorisoimaan, ei suunnitelmakaudelle voida asettaa tavoitteeksi enempää kuin selkärankaisten inventointi direktiivilajien osalta. Tarvittavat ennallistamistoimenpiteet on mainittu suunnitelmassa, ja ne on tarkoitus toteuttaa. +Ei muutoksia suunnitelmatekstiin.
Lumijoen kunta	
Kunnanhallitus pitää erittäin tärkeänä, että mahdolliset ennallistamistoimet alueen reunaosilla laaditaan yhteistyössä naapurimaanomistajien kanssa, koska toimenpiteillä saattaa olla vaikutuksia myös näille.	-Näin asia on linjattu myös suunnitelmassa. +Ei muutoksia hks-tekstiin.

HOITO- JA KÄYTTÖSUUNNITELMAN KOHTA, LAUSUJA JA EHDOTUS	METSÄHALLITUKSEN KOMMENTTI JA MAHDOLLINEN TOIMENPIDE
LUONNONSUOJELU JA -HOITO	
Arto Saukkonen	
Yksityinen luonnonsuojelualueeni ei ole Metsähallituksen hoito-toimien piirissä, ilman kirjallisia sopimuksia. Vastikkeettomia sopimuksia en tule tekemään Metsähallituksen kanssa.	-Toimenpiteitä ei tehdä ilman maanomistajan suostumusta ja sopimista, mikä on myös todettu hks:ssa. +Ei muutoksia suunnitelmatekstiin.
KULTTUURIPERINNÖN SUOJELU JA HOITO	
Lumijoen kunta	
Kunnanhallitus toivoo, että muinaisjäännosten inventointitulokset ja myös muut suunnitelmat, jotka alueelle laaditaan, toimitetaan myös alueen kuntiin.	-Inventointitulokset ja suunnitelmat voidaan toimittaa alueen kuntiin. +Ei muutoksia suunnitelmatekstiin.
LUONNON VIRKISTYSKÄYTTÖ	
Aino Härmä	
Pyöräreittejä alueella käytetään hyvin vähän. Palautteen antoa olisi helpottanut palautelomake, jonka olisi voinut rastiittaa. Näin olisi saatu enemmän palautetta. En hyväksy Natura-päätöksiä alueella. En tule antamaan lupaa, mikäli jotkut suunnitelman toimenpiteet edellyttävät lupaa maanomistajana. Lintuja alueella vähän, pesivät Liminganlahdella. Suoalue on kuivanut viime vuosikymmeninä paljon.	-Palautelomake on hyvä idea, jota harkitaan. Pidetyssä yleisötilaisuudessa oli käytössä lomake, jossa kysyttiin mm. toivomuksia alueen kehittämistoimenpiteistä. +Ei muutoksia suunnitelmatekstiin.
Lakeuden luonto ry	
Suunnitelma-alueen JATA-reitistön kunnossapidosta lienee sovittu alueen kuntien kanssa. Reitistö on kuitenkin nykyisin huonosti hoidettu, ja sen ylläpito tulisivat kirjata hoitosuunnitelmaan.	+Mainittu tarkennus tehdään suunnitelmaan.
Pohjois-Pohjanmaan ely-keskus	
Arvokkaiden luontokohteiden hoidon ja käytön priorisoinnissa on arvioitu esim. Revonnevan osalta, ettei merkittävämpiä käyttöpaineita ole olemassa. Mikäli tilanne muuttuu, tulee myös suunnittelun tarvetta arvioida uudelleen (esim. virkistyskäyttö/luontomatkailevuunnitelma). Revonneva sijaitsee hyvien kulkuyhteyksien äärellä, valtatie varressa. Jos aluetta halutaan kehittää em. ajatusten mukaisesti, vyöhykejako on tarvittaessa tarkasteltava uudestaan. Koko suunnittelualue on merkitty suunnitelmassa syrjävyöhykkeeksi, mahdollisimman luonnontilaiseksi alueeksi, jonne ei rakenneta palveluvarustusta.	-Yksittäisen palvelurakenteen rakentaminen ei vaatine uutta hoito- ja käyttösuunnitelmaa, vaan huolellinen toimenpidesuunnitelma ja lausunnotmenettely siitä riittänevät.
Arto Saukkonen	
Alueen marjastuskäyttö on keksittyä.	-Marjastuksen merkitys tuli esille yleisötilaisuudessa alueen käyttäjien ja seudulla asuvien kertomana. +Ei muutoksia suunnitelmatekstiin.
METSÄSTYS	
Lumijoen kunta	
Metsästyssopimus on voimassa myös Lumijoen metsästysseuran kanssa.	+Suunnitelmatekstiä korjataan ao. kohdassa.
Kunnanhallitus pitää erittäin tärkeänä, että liikenneturvallisuuden takia metsästysoikeus ainakin hirvenpyynnin osalta jatkuu valtionmailla.	-Näin asia on linjattu myös suunnitelmassa. +Ei muutoksia suunnitelmatekstiin.
Arto Saukkonen	
Metsästyksiä Metsähallitus ei sanele eikä ohjaa alueellani.	-Lausunnonantaja on oikeassa. Luvussa 7.3 käsitelläänkin metsästyksiä vain valtionmaiden osalta. +Suunnitelmatekstiä tarkennetaan, ettei väärinymmärrystä synny.

HOITO- JA KÄYTTÖSUUNNITELMAN KOHTA, LAUSUJA JA EHDOTUS	METSÄHALLITUKSEN KOMMENTTI JA MAHDOLLINEN TOIMENPIDE
<p>KÄYTÖN OHJAUS JA SUOJELUALUEEN RAJAUS Pohjois-Pohjanmaan ely-keskus Tarkennus s. 29 olevaan tekstiin. Lause ”Tuossa vaiheessa ratkaistaan myös se, tulevatko kaikki valtakunnallisen soidensuojeluohjelman alueet sisältymään perustettavaan luonnonsuojelualueeseen” jää tarkoitukseltaan hämäräksi: onko kyse soidensuojeluohjelmaan kuuluvista kokonaisista alueista vai yksittäisten alueiden rajausten tarkentamisesta?</p>	<p>+Suunnitelmatekstiä selkeytetään ao. kohdassa.</p>
<p>Markku ja Airi Miettinen Suunnitelma tuntuu erittäin hyvältä. Ainoa kysymyksen aiheuttaja on tuossa Luminevan reunalla oleva rajan veto. Onko se ollut aikaisemmin varattuna vai ei, koska tekemämme maakaupat tilalle VASARA 9:17 Metsäkeskuksen välittämänä piti tulla ilman rasitteita. Rajakohta käy ilmi liittämämme kahteen liitteeseen, joista toinen on teidän hks:sta ja toinen lainhuudon vahvistamasta tilakaupparajasta, joka on suora linja tiloista 10:67 ja 10:98. Kyseisellä kohteella on taimikonhoitotyö suunnitelmassa maininnalla kiireellinen, eli olen jo aloittamassa työtä. Tämän vuoksi pyydänkin pikaista ratkaisua raja-asiaan. Nähdäkseni tuo polveke ei ole luontoarvoltaan merkittävä, koska se kasvaa lähes läpipääsemätöntä koivuvesakkoa ja pikaisesti pelastettavaa kuusitaimikkoa.</p>	<p>-Suunnittelalueen raja on suunnitelman kartoissa väärin merkitty. Maastossa kiinteistörajat ovat selvät. +Virhe korjataan ao. karttoihin.</p>
<p>SUUNNITELMAN VAIKUTUSTEN ARVIOINTI Pohjois-Pohjanmaan ely-keskus Suunnittelalueen eri Natura-alueiden ympärillä on runsaasti ympäröiviä ojituksia. Ympäröivien ojitusten aiheuttamat muutokset olisi hyvä esittää kartalla ja/tai lukuina, jotta ongelman suuruudesta tulisi selkeä kuva. Tässä yhteydessä olisi hyvä olla luku, paljonko näistä nykykäsityksen mukaan voidaan ennallistaa ja paljonko on alueita, jotka pitäisi ennallistaa, mutta vaatisivat sopimista maanomistajan kanssa.</p>	<p>-Ojitukset näkyvät hyvin luontotyyppi-kartoissa. Luvussa 5.1 todetaan, että jäljellä olevat ennallistamisen toimenpiteet kohdistuvat valtionmaille. +Suunnitelmaan lisätään suunnittelalueen ennallistamistarpeista taulukko, joka konkretisoi lausunnonantajan mainitsemää ongelmaa.</p>
<p>Suunnittelualueella olevilla ajourilla ja soilla mainitaan esiintyvän luvatonta mönkijäajoa. Polkujen ja reittien kunnosta sekä käytännön ratkaisumahdollisuuksista luvattoman liikkumisen ja kulumisen ehkäisyn suhteen ei ole suunnitelmassa mainintaa.</p>	<p>+Suunnitelmatekstiin lisätään toimenpiteeksi valvonnan tehostaminen suunnittelualueella. Maininta reittien kunnosta lisätään hks:an.</p>
<p>Ruonnevan laitaa pitkin kulkee rautatie. Tälle rataosuudelle on tehty kaksoisraidesuunnitelmia, jotka ovat olleet YVA-menettelyn piirissä. Ruonnevan etelälaidalla on voimalinja. Näitä ei ole suunnitelmassa käsitelty.</p>	<p>+Kyseiset hankkeet lisätään suunnitelmaan.</p>
<p>Arto Saukkonen Vastustan valvojen liikkumista moottoriajoneuvoilla maillani. Ilmatila on kuitenkin avoinna toistaiseksi.</p>	<p>-Luvussa 13 käsitellään valvontaa vain valtionmaiden osalta.</p>
<p>MUUT LAUSUNNOT Oulun riistanhoitopiiri Ei ole huomautettavaa lausuntoluonnoksesta.</p>	<p>-Ei kommenttia.</p>
<p>Siikajokilaakson riistanhoitoyhdistys Ei ole huomautettavaa lausuntoluonnoksesta.</p>	<p>-Ei kommenttia.</p>



Metsähallituksen vahvistuskirje

Pohjanmaan luontopalvelut

22.12.2010
688/623/2009

kirjeenne 20.12.2010

REVONEVAN-RUONNEVAN, HAARASUO JA HUHTANEVAN-LUMINEVAN NATURA 2000-ALUEIDEN HOITO- JA KÄYTTÖSUUNNITELMAN HYVÄKSYMINEN

Pohjamaan luontopalvelut on viitekirjeellään lähettänyt Metsähallituksen hyväksyttäväksi Revonevan-Ruonnevan, Haarasuon ja Huhtanevan-Luminevan Natura 2000 -alueiden hoito- ja käyttösuunnitelman. Suunnittelalueeseen kuuluu kolme Natura 2000 -aluetta (FI1105001, FI1102201 ja FI1105200). Suunnittelalueen pinta-ala on noin 5 180 hehtaaria.

Metsähallitus hyväksyy suunnitelman esitetyssä muodossaan toteutettavaksi omien alueittensa osalta.

Luontopalvelujohtaja

Rauno Väisänen

Erikoissuunnittelija

Timo Halme

TIEDOKSI: Pohjamaan luontopalvelut
Pohjois-Pohjanmaan ELY -keskus

Uusimmat Metsähallituksen luonnonsuojelujulkaisut

Sarja A

- No 191 Yliniva, M. & Keskinen, E. 2010: Perämeren kansallispuiston vesimakrofytit. Peruskartoitus ja näytteenottomenetelmien vertailu. 66 s.
- No 192 Juutinen, R. ym. 2010: Lähteikköjen ennallistamistarve. Kasviyhteisöjen ja ympäristön rakenteen tarkastelu. 59 s.
- No 193 Juutinen, R. (toim.) 2010: Lähteikköjen ennallistamistarve. Hyönteislajiston tarkastelu ja koko hankkeen yhteenveto. 133 s.

Sarja B

- No 150 Mäkelä, M.-H. 2011: Leivonmäen kansallispuiston kävijätutkimus 2011. 62 s.
- No 151 Sarajärvi, K. 2011: Syötteen kävijätutkimus 2010. 55 s.
- No 152 Sarajärvi, K. & Virkkunen, V. 2011: Syötteen yritystutkimus 2010. 47 s.
- No 153 Korhonen, M. 2011: Evon retkeilyalueen kävijätutkimus 2010. 46 s.
- No 154 Mäenpää, O. 2011: Torronsuon kansallispuiston kävijätutkimus 2010. 47 s.
- No 155 Tikkanen, R. 2011: Liesjärven kansallispuiston kävijätutkimus 2010. 51 s.
- No 156 Tahvanainen, V., Tikkamäki, T. & Lindholm, T. 2011: Kolin kansallispuiston kävijätutkimus 2009. 44 s.
- No 157 Similä, M. & Junninen, K. (toim.) 2011: Metsien ennallistamisen ja luonnonhoidon opas. 192 s.
- No 158 Ahtiainen, T. 2011: Ruunaan retkeilyalueen kävijätutkimus 2009. 60 s.
- No 159 Moilanen, E. & Luhta, P.-L. 2011: Iijoen kunnostettujen jokien kalataloudellinen seuranta 2005–2010. 110 s.
- No 160 Rantatalo, K. & Ylläsjärvi, J. 2011: Pallas–Yllästunturin kansallispuiston kävijätutkimus 2010. 110 s.

Sarja C

- No 102 Metsähallitus 2011: Pohjoislahden–Tiilitehtaanmäen hoito- ja käyttösuunnitelma 2010–2023. 58 s.
- No 103 Metsähallitus 2011: Skötsel- och användningsplan för Norrfjärden–Tegelbruksbacken 2010–2023. 58 s.
- No 104 Metsäntutkimuslaitos & Metsähallitus 2011: Elämänmäen vanhojen metsien suojelualueen hoito- ja käyttösuunnitelma. 38 s.
- No 105 Pulkkinen, P., Partanen, T., Kiiskinen, A. & Laakkonen, M. 2011: Pallas–Yllästunturin kansallispuiston kalavesien hoito- ja käyttösuunnitelma. 2. korj. p. 39 s.
- No 106 Metsähallitus 2011: Muotkeduoddara meahcceguovllu dikšun- ja geavahanplána. 186 s.
- No 107 Metsähallitus 2011: Báišduoddara meahcceguovlu ja dasa guoskevaš jekkiidsuodjalanguovlluid dikšun- ja geavahanplána. 158 s.

- No 108 Metsähallitus 2011: Gálddoaivvi meahcceguovllu ja Sámmotjeakki–Vadjotjeakki jekkiidsuodjalan-
guovlu dikšun- ja geavahanplána. 171 s.
- No 109 Meriruoho, A. 2011: Merenkurkun saariston maailmanperintöalueen luontomatkailusuunnitelma
2011. 54 s.
- No 110 Meriruoho, A. 2011: Naturturismplan för världsarvet Kvarkens skärgård 2011. 54 s.
- No 111 Meriruoho, A. 2011: Sustainable Tourism Development Strategy for Kvarken Archipelago World
Heritage Site 2011. 54 s.
- No 112 Alatosava, S. 2011: Sustainable Tourism Development Strategy for Oulanka National Park 2011. 49 s.
- No 113 Alaranta, A., Laakkonen, M., Partanen, T., Sarajärvi, K., Hupli, H., Ryyppö, P. & Korhonen, P.
2011: Metsähallituksen raputalouden toimintaohjelma 2011–2016. 32 s.
- No 114 Metsähallitus 2012: Darvvatvári meahcceguovllu dikšun- ja geavahanplána. 154 s.
- No 115 Metsähallitus 2012: Tsarmitunturin erämaa-alueen hoito- ja käyttösuunnitelma 2010–2025. 99 s.
- No 116 Metsähallitus 2012: Värriön luonnonpuiston, Tuntsan erämaan ja Peurahaaran hoito- ja käyttö-
suunnitelma 2010–2025. 78 s.

ISSN-L 1796-2943
ISSN 1796-2943 (verkkójulkaisu)
ISBN 978-952-446-928-9 (verkkójulkaisu)

Julkaisu on luettavissa osoitteessa:

www.metsa.fi/hks