

METSÄHALLITUKSEN LUONNONSUOJELUJULKAISUJA. SARJA C 178

Vintilänkairan–Koitelaisen– Pomokairan Natura-alueiden hoito- ja käyttösuunnitelma



Översättning: Pimma Knight.

Kansikuva: Koitelainen. Kuva: Arto Saikkonen.

© Metsähallitus, Vantaa 2021

ISSN-L 1796-2943
ISSN (verkkojulkaisu) 1796-2943
ISBN 978-952-377-022-5 (pdf)

Vintilänkairan–Koitelaisen–Pomokairan Natura-alueiden hoito- ja käyttösuunnitelma

Kuvailulehti

Julkaisija	Metsähallitus	Julkaisu-aika	23.9.2021
Toimeksiantaja	Metsähallitus	Hyväksymispäivämäärä	31.10.2011
Luottamuksellisuus	Julkinen	Diaarinumero	5815/623/2010
Suojelualuetyyppi/Suojeluohjelma	Vanhojen metsien suojeluohjelma, kansallis- ja luonnonpuistojen kehittämisohjelma, soidensuojeluohjelma, Natura 2000 -alue		
Alueen nimi	Vintilänkaira–Koitelainen–Pomokaira		
Natura 2000 -alueen nimi ja koodi	Vintilänkaira FI1301510, Koitelainen FI1301716, Pomokaira FI1301712		
Tekijä(t)	Metsähallitus		
Julkaisun nimi	Vintilänkairan–Koitelaisen–Pomokairan Natura-alueiden hoito- ja käyttösuunnitelma		

Tiivistelmä

Vintilänkairan–Koitelaisen–Pomokairan suunnittelualue sijoittuu Kittilän, Sodankylän ja Savukosken kuntiin. Suunnittelualueen kokonaispinta-ala on 166 628 hehtaaria. Vintilänkairan Natura-alue on vanhojen metsien suojeluohjelma-alue, Koitelaiskairan Natura-alue on kansallis- ja luonnonpuistojen kehittämisohjelman aluetta ja vanhojen metsien suojeluohjelma-alue. Pomokairan Natura-alueeseen kuuluvat Pomokairan–Tenniöaavan soidensuojelualue, Ilmakkiaavan soidensuojelualue ja Pomokairan vanhojen metsien suojeluohjelma-alue.

Suunnittelualueen nykyiseen maankäyttöön ei esitetä muutoksia. Kävijämäärälle ei aseteta kasvutavoitteita eikä asiakkaita aktiivisesti ohjata suunnittelualueelle. Suunnittelualue säilyy tärkeänä erämaisena luonnonsuojelun, poronhoidon, eränkäynnin ja marjastuksen alueena.

Avainsanat	hoito- ja käyttösuunnitelmat
Muut tiedot	Suunnitelman on kirjoittanut Esa Härkönen. Työryhmään kuuluivat Elisa Pääkkö, Sakari Kankaanpää, Pekka Sulkava, Jyrki Satta ja Juha Sihvo.

Sarjan nimi ja numero	Metsähallituksen luonnonsuojelujulkaisuja. Sarja C 178		
ISSN-L	1796-2943	ISSN (verkkojulkaisu)	1796-2943
ISBN (pdf)	978-952-377-022-5		
Sivumäärä	73 s.	Kieli	Suomi
Kustantaja	Metsähallitus, Luontopalvelut		

Presentationsblad

Utgivare	Forststyrelsen	Utgivningsdatum	23.9.2021
Uppdragsgivare	Forststyrelsen	Datum för godkännande	31.10.2011
Sekretessgrad	Offentlig	Diarienummer	5815/623/2010
Typ av skyddsområde/ skyddsprogram	Skyddsprogrammet för gamla skogar, utvecklingsprogrammet för nationalparker och naturreservat, myrskyddsprogrammet, Natura 2000-område		
Områdets namn	Vintilänkaira–Koitelainen–Pomokaira		
Natura 2000-områdets namn och kod	Vintilänkaira FI1301510, Koitelainen FI1301716, Pomokaira FI1301712		
Författare	Forststyrelsen		
Publikation	Skötsel- och användningsplan för Vintilänkaira–Koitelainen–Pomokaira Natura 2000-områden		

Sammandrag

Planeringsområdet Vintilänkaira–Koitelainen–Pomokaira ligger i kommunerna Kittilä, Sodankylä och Savukoski. Totalarealen för planeringsområdet är 166 628 hektar. Vintilänkaira Naturaområde är ett planerat skyddsområde för gamla skogar, Koitelaisenkaira Naturaområde omfattas av utvecklingsprogrammet för nationalparker och naturreservat och är ett planerat skyddsområde för gamla skogar. I Pomokaira Naturaområde ingår Pomokaira-Tenniöaapa myrskyddsområde, Ilmikkiaapa myrskyddsområde och Pomokaira planerade skyddsområde för gamla skogar.

I planen ingår inga förslag på förändringar i den nuvarande markanvändningen. Man har inte ställt upp några tillväxtmål för besökarantalet, och besökare styrs inte aktivt till planeringsområdet. Området bevaras sålunda som ett viktigt ödemarksartat område för naturskydd, renskötsel, jakt, fiske och bärplockning.

Nyckelord	skötsel- och användningsplan		
Övriga uppgifter	Planen har utarbetats av Esa Härkönen och en arbetsgrupp. I arbetsgruppen ingick även Elisa Pääkkö, Sakari Kankaanpää, Pekka Sulkava, Jyrki Satta och Juha Sihvo.		
Seriens namn och nummer	Forststyrelsens naturskyddspublicationer. Serie C 178		
ISSN-L	1796-2943	ISSN (online)	1796-2943
ISBN (pdf)	978-952-377-022-5		
Sidantal	73 s.	Språk	Finska
Förlag	Forststyrelsen, Naturtjänster		

Sisällys

YHTEENVETO	7
I NYKYTILAN KUVAUS	9
1 Suunnittelualan kuvaus ja suunnittelutilanne	9
2 Perustamistarkoitus	16
3 Osallistaminen	17
4 Vesistöt ja merialueet	18
5 Geologia	20
6A Natura 2000 -luontotyytit	21
6B Kansalliset uhanalaiset luontotyytit (LUTU)	25
7 Lajisto	26
8 Kulttuuriperintö	27
9A Luonnon virkistyskäyttö: retkeily ja luontomatkailu	29
9B Luonnon virkistyskäyttö: opastusviestintä	31
10 Erätalous: nykytila	32
11 Tutkimus	34
12 Muu luonnonvarojen käyttö, rasitteet, käyttöoikeudet ja sopimukset	35
II KESKEISET ARVOT JA UHAT	37
13 Keskeiset suojelu- ja käyttöarvot	37
14 Uhka-analyysi	38
III TAVOITTEENASETELU	39
15 Uhkatekijöiden torjuminen	39
16 Kehittämismahdollisuudet	40
17 Visio	41
18A Vyöhykejako: Retkeily- ja luontomatkailuvyöhyke	42
18B Vyöhykejako: Syrjävyöhyke	43
18C Vyöhykejako: Rajoitus- ja luonnonarvovyöhykkeet	44
IV TOTEUTUS	45
19 Luonnonsuojelun ja -hoidon toimenpiteet	45
20 Kulttuuriperinnön suojelun toimenpiteet	46
21A Luonnon virkistyskäyttö: retkeilyn ja luontomatkailun toimenpiteet	47
21B Luonnon virkistyskäyttö: palveluvarustus	48
22 Erätalouden toimenpiteet	49
23 Muun luonnonvarojen ja alueiden käytön toimenpiteet	50
24 Hallinto	53
25 Rakennuskanta	55
26 Resurssit	56
V YMPÄRISTÖVAIKUTUSTEN ARVIOINTI	57
27 Ympäristövaikutusten arviointi	57
VI SEURANTA	58
28A Suunnitelman toteutuksen seuranta	58
28B Suunnitelman vaikuttavuuden seuranta	59
LÄHTEET	60
LIITTEET	61
Liite 1 Otteet maakuntakaavakartoista	61
Liite 2 Natura 2000 -alueittaiset luontotyytit	63
Liite 3 Suunnittelualueella esiintyvät uhanalaiset ja direktiivilajit	67
Liite 4 Lausuntopöytäkirja	70
Liite 5 Ympäristöministeriön vahvistuskirje	72

YHTEENVETO

Suunnittelualan nimi, sijainti ja pinta-ala

Vintilänkaira-Koitelainen-Pomokaira. Kittilä, Sodankylä, Savukoski. 166 628 ha.

I Nykytilan kuvaus

Suunnittelualue koostuu syrjäisistä ja osin vaikeapääsystä, eri päätöksiin perustuvista alueista: Vintilänkairan vanhojen metsien suojeluohjelma-alue, Koitelaiskairan luonnonpuistojen kehittämisohjelma ja vanhojen metsien suojeluohjelma-alue sekä Pomokairan–Tenniöaavan soidensuojelualue, Ilmakkiaavan soidensuojelualue ja Pomokairan vanhojen metsien suojeluohjelma-alue. Alueet ovat lähes kokonaan Natura-alueita.

II Keskeiset arvot ja uhat

Luontoarvot: Peräpohjolan edustavimpia ja laajimpia aapasuoalueita (Ramsar-alue), erittäin tärkeitä suolinnuston pesimäalueita (IBA), Suomen laajin vanhojen, luonnontilaisten kuusikoiden alue.

Käyttöarvot: poro- ja erätalous. Koitelainen ja Pomokaira ovat voimakkaan malminetsinnän kohteena.

III Tavoitteenasettelu

Suunnitelman päämäärät

Suunnittelualueen nykyiseen maankäyttöön ei esitetä muutoksia. Kävijämäärälle ei aseteta kasvutavoitteita eikä asiakkaita aktiivisesti ohjata suunnittelualueelle. Virkistys- ja luontomatkailurakenteita ylläpidetään siten kuin resurssit mahdollistavat, mutta uusia ei rakenneta. Aiemmin laadittua palojatkumosuunnitelmaa toteutetaan.

Suunnittelualueen visio

Alue säilyy tärkeänä erämaisena luonnonsuojelun, poronhoidon, eränkävynnin ja marjastuksen alueena.

Vyöhykejaon keskeiset ratkaisut

Koko suunnittelualue on syrjävyöhykettä.

IV Toteutus ja toimenpiteet

Palojatkumosuunnitelman toteuttaminen.

V Ympäristövaikutusten arviointi

Ei ympäristövaikutuksia.

VI Suunnitelman seuranta

Suunnitelman keskeiset kohdat tarkastellaan 5–6 vuoden kuluttua.

Lisätietoa suunnittelusta

Hoito- ja käyttösuunnitelma on kohdealueen maankäytön pitkän aikavälin strateginen suunnitelma ja linjaus. Sen avulla toteutetaan laeissa säädettyjen perustamistavoitteiden lisäksi alueiden hoidolle ja käytölle asetettuja tavoitteita. Suunnitelman avulla sovitetaan yhteen luonnonsuojelun, virkistyskäytön ja alueen muun käytön tavoitteet. Suunnitelmakausi on noin 15 vuotta. Hoito- ja käyttösuunnittelu on Metsähallituksen ja ympäristöhallinnon periaatteiden mukaista osallistavaa suunnittelua. Tavoitteena on saada mahdollisimman paljon tietoa, taitoa ja näkemyksiä pohjaksi hoidon ja käytön ratkaisuille. Keskustelun avulla pyritään saamaan tavoitteille ja toiminnalle yleinen hyväksyntä sekä luomaan pysyvä yhteistyö ja vuorovaikutus eri toimijoiden kesken.

I NYKYTILAN KUVAUS	11. Tutkimus	IV TOTEUTUS	VI SEURANTA
1. Suunnittelualan kuvaus ja suunnittelutilanne	12. Muu luonnonvarojen käyttö, rasitteet, käyttöoikeudet ja sopimukset	19. Luonnonsuojelun ja hoidon toimenpiteet	28A ja B. Suunnitelman vaikuttavuuden ja toteutuksen seuranta
2. Perustamistarkoitus	II KESKEISET ARVOT JA UHAT	20. Kulttuuriperinnön suojelun toimenpiteet	VII LÄHTEET
3. Osallistaminen	13. Keskeiset suojelu- ja käyttöarvot	21A. Luonnon virkistyskäyttö: retkeilyn ja luontomatkailun toimenpiteet	29. Lähteet
4. Vesistöt ja merialueet	14. Uhka-analyysi	21B. Luonnon virkistyskäyttö: palveluvarustus	VIII LIITTEET
5. Geologia	III TAVOITTEENASETELU	22. Erätalouden toimenpiteet	Liite 1. Ote maakuntakaavakartasta
6A. Natura 2000 -luontotyytit	15. Uhkatekijöiden torjuminen	23. Muu luonnonvarojen ja alueiden käyttö: toimenpiteet	Liite 2. Natura 2000 -alueittaiset luontotyytit
6B. Uhanalaisuusarvioinnin mukaiset luontotyytit (LUTU)	16. Kehittämismahdollisuudet	24. Hallinto	Liite 3. Suunnittelualueella esiintyvät uhanalaiset ja direktiivilajit
7. Lajisto	17. Visio	25. Rakennuskanta	Liite 4. Lausuntokooste
8. Kulttuuriperintö	18A. Retkeily- ja luontomatkailuvyöhyke	26. Resurssit	
9A. Luonnon virkistyskäyttö: retkeily ja luontomatkailu	18B. Syrjävyöhyke	V YMPÄRISTÖVAIKUTUSTEN ARVIOINTI	
9B. Luonnon virkistyskäyttö: opastusviestintä	18C. Rajoitus- ja luonnonarvovyöhyke	27. Ympäristövaikutusten arviointi	
10. Erätalous			

I NYKYTILAN KUVAUS

1 Suunnittelualueen kuvaus ja suunnittelutilanne					
Vastuuprosessi	Alueiden hallinta	Kartta	<input checked="" type="checkbox"/>	Kuvat 1.1,1.2, 1.3 ja 1.4.	
Selite	Lomakkeella luodaan yleiskuva suunnittelualueesta, maankäytön nykytilanteesta, kaavoituksesta ja muusta maankäytön suunnittelusta, saame-laisten kotiseutuasioista ja suunnittelutilanteesta. Lomake muodostaa perustan muiden jäljempänä seuraavien aiheiden käsittelylle.				
Suunnittelualueen nimi	Vintilänkaira–Koitelainen–Pomokaira			Pinta-ala (ha)	166 628
				Josta vesialuetta (ha)	689
Maakunta	Lappi	Kunta	Sodankylä, Kittilä, Savukoski		

Suunnittelualueeseen sisältyvät Natura 2000 -alueet							
Nimi	Koodi	Alueen kokonaispinta-ala (ha)	Tyyppi ¹	Toteutustapa	Suunnitelman kattavuus		
Vintilänkaira	1301510	20 076	SCI	Luonnonsuojelulaki	100 %		
Koitelainen	1301716	48 938	SPA/SCI	Luonnonsuojelulaki, maankäyttö- ja rakennuslaki	100 %		
Pomokaira	1301712	92 358	SPA/SCI	Luonnonsuojelulaki	100 %		
Suunnittelualueen maankäyttö							
Perustetut suojelualueet	Valtionmaiden suojelualueet		Päämaankäyttöluokka	Suojelualueyyppi	Perustamisajankohta	Pinta-ala (ha)	Järjestyssääntö annettu (pvm)
	Pomokairan–Tenniöaavan soidensuojelualue		205	soidensuojelu	1.12.1988	44 311	Ei
	Ilmakkiaavan soidensuojelualue		205	soidensuojelu	1.12.1988	1 041	Ei
	Yksityiset suojelualueet (YSA)				Kpl	Pinta-ala (ha)	Yksityinen suojelualue (YSA205158) ei kuulu Natura-alueeseen, sivuaa suunnittelualueita.
	Yksityiset suojelualueet yksityismailla				1	17	
	Valtion yksityiset suojelualueet				0		
	Yksityiset suojelualueet, jotka sijoittuvat sekä yksityis- että valtion maille				0		
Suojeluun varatut valtion alueet	Tyyppi		Päämaankäyttöluokka	Kpl	Pinta-ala (ha)	Lisätietoja	
	Vintilänkaira (amo)		211	1	20 074	kohde nro 1205	
	Koitelaiskairan luonnonpuisto (klo) + Koitelaisen laajennus (amo)		211	1	47 944	kohde nro 1219	
	Koitelainen (nat)		211	68	947	kohde nro 28091	
	Pomokaira (amo)		211	1	47 596	kohde nro 1120	
	Pomokaira (nat)		211	51	1 710	kohde nro 1467	

¹ SPA = Special Protection Area = lintudirektiivin nojalla muodostettavat erityiset suojelualueet; SCI = Sites of Community Importance = luontodirektiivin nojalla nimettävät, yhteisön tärkeinä pitämät alueet, joista muodostetaan SAC = Special Area of Conservation = luontodirektiivin nojalla muodostettava erityisten suojelutoimien alue.

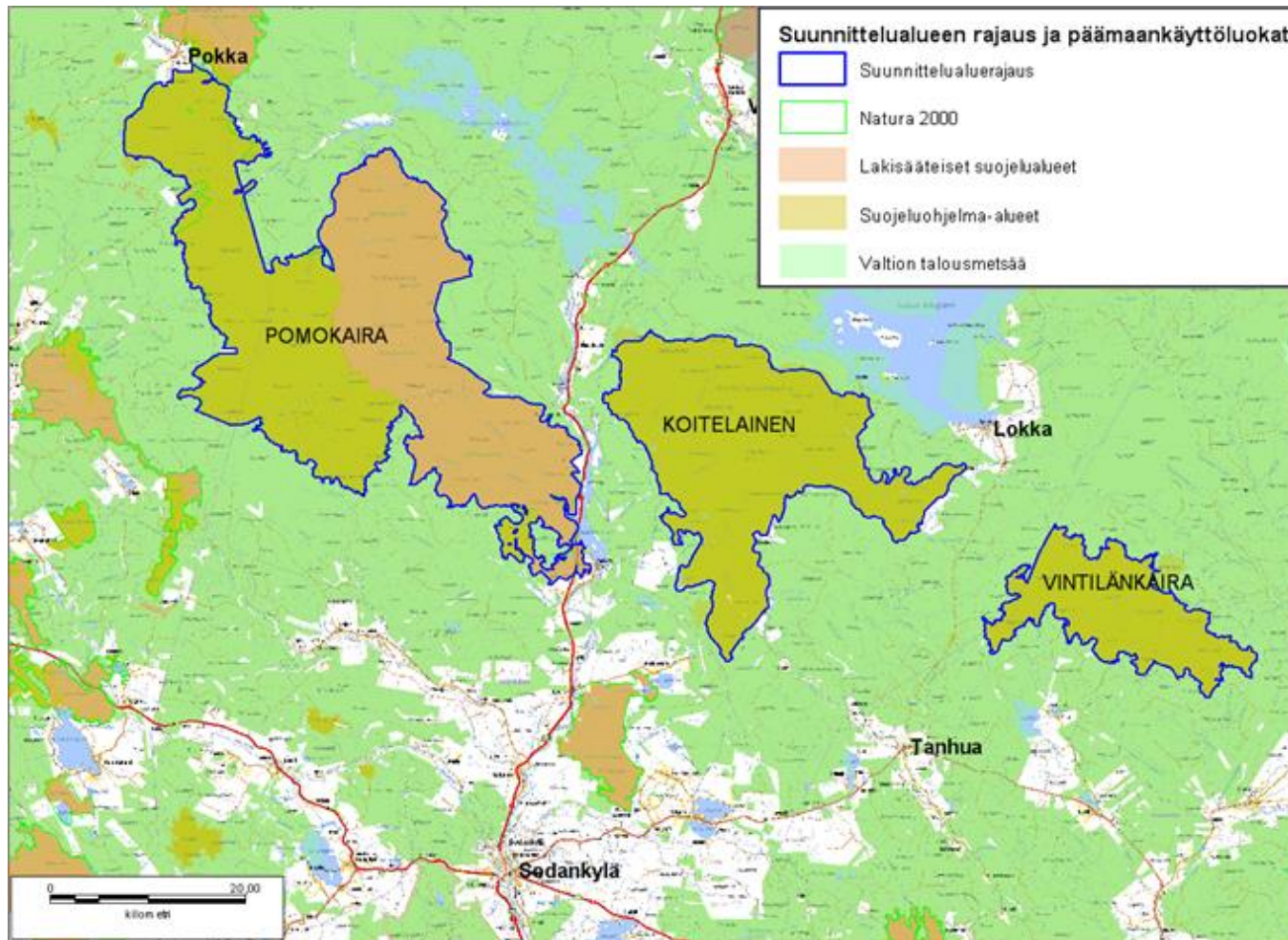
Muut suunnittelualueeseen kuuluvat kohteet	Nimi, tyyppi	Päämaankäyttöluokka	Kpl	Pinta-ala (ha)	Lisätietoja

Kansainväliset sitoumukset ja suojeleohjelmat		
Alue	Tyyppi	Lisätietoja
Koitelainen	Ramsar	Myös kansainvälisesti arvokas lintualue (IBA)

Saamelaisten kotiseutualueet	
Suunnittelualue sijaitsee saamelaisten kotiseutualueella	Lisätietoja
<input type="checkbox"/> Osittain	<input type="checkbox"/> Kokonaan

Kaavoitus ja muu maankäytön suunnittelu			
Kaava tai suunnitelma	Hyväksymisvuosi	Kattavuus	Suunnittelualueita koskevat kirjaukset suunnitelmassa
Itä-Lapin maakuntakaava	2004	Vintilänkairan Natura-alue, Savukosken kuntaan kuuluva osa	Merkintä SL. Merkinnällä osoitetaan luonnonsuojelulain nojalla suojeltuja tai suojeltavaksi tarkoitettuja alueita. Alueilla on voimassa MRL 33 §:n mukainen rakentamisrajoitus.
Pohjois-Lapin maakuntakaava	2007	Koitelaisen Natura-alue, Pomokairan Natura-alue, Sodankylän kuntaan kuuluva osa	Merkintä SL. Merkinnällä osoitetaan luonnonsuojelulain nojalla suojeltuja tai suojeltavaksi tarkoitettuja alueita. Alueilla on voimassa MRL 33 §:n mukainen rakentamisrajoitus. - Koitelainen ja Pomokaira: Merkintä ek1: Todennäköinen mineraalivaranto-alue. - Koitelainen: Merkintä: Moottorikelkkailureitti - Pomokaira: Merkintä sv: Kittilässä olevan puolustusvoimien räjäytysalueen suojavyöhyke, joka ulottuu 10 km:n päähän räjäytyspaikasta. - Pomokaira: Merkintä yt: yhdystie, uusi - Pomokaira: Merkintä vt: valtatie ja merkintä Jäämeren käytävä
Tunturi-Lapin maakuntakaava	2010	Pomokairan Natura-alue, Kittilän kuntaan kuuluva osa	Merkintä SL. Merkinnällä osoitetaan luonnonsuojelulain nojalla suojeltuja tai suojeltavaksi tarkoitettuja alueita. Alueilla on voimassa MRL 33 §:n mukainen rakentamisrajoitus. - Merkintä sv: Kittilässä olevan puolustusvoimien räjäytysalueen suojavyöhyke, joka ulottuu 10 km:n päähän räjäytyspaikasta. - Merkintä yt (yhdystie, uusi). - Merkintä lt: Luontaiselinkeinolain mukainen raja
Ns. dialogiratkaisu (Suunnittelualueeseen rajautuu Metsähallituksen ja luontojärjestöjen neuvotteleman, ns. dialogiratkaisun kohteita Pomokairassa, Koitelaisessa ja Vintilänkairassa.)			
Metsähallituksen suunnitelma	Hyväksymisvuosi	Kattavuus	Suunnittelualueita koskevat kirjaukset suunnitelmassa
Itä- ja Länsi-Lapin luonnonvarasuunnitelmat 2006–2015	2006	Suunnittelualue kokonaisuudessaan	Tarkasteltu osana alueiden ekologista verkostoa

Kytkeytyneisyystarkastelu
Suunnittelualue on merkittävä osa metsä-Lapin itä-länsisuuntaista suojelualueverkkoa.
Edellisen hoito- ja käyttösuunnitelman toteutuminen
Ei aiempaa suunnitelmaa
Suunnittelualueen yleiskuvaus

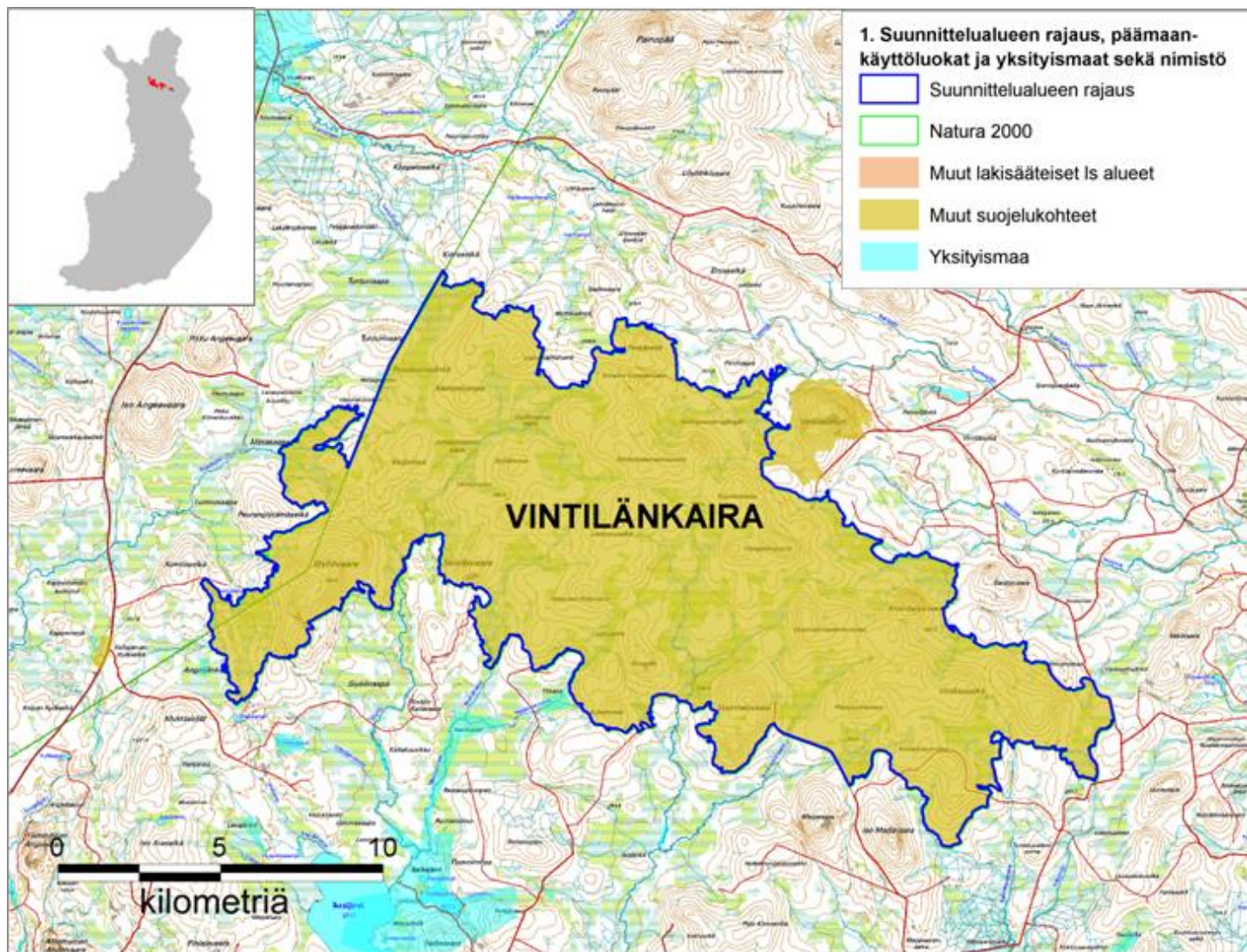


Kuva 1.1 Suunnittelualueen raja ja päämaankäyttöluokat.

Suunnittelualue kattaa Vintilänkairan, Koitelaisen ja Pomokairan Natura-alueet. Suunnittelualue sijaitsee Kittilän, Sodankylän ja Savukosken kuntien alueella.

Pomokairan–Tennioaavan ja Ilmakkiaavan alueet on toteutettu muodostamalla niistä luonnonsuojelulain nojalla soidensuojelualueet. Alue toteutetaan muiltakin osin luonnonsuojelulain keinoin. Natura-alueiden suojelu toteutetaan luonnonsuojelulain nojalla.

© Metsähallitus 2021, © Suomen ympäristökeskus 2021, © Karttakerkus Oy, Lupa L5293, © Maanmittauslaitos 2021.

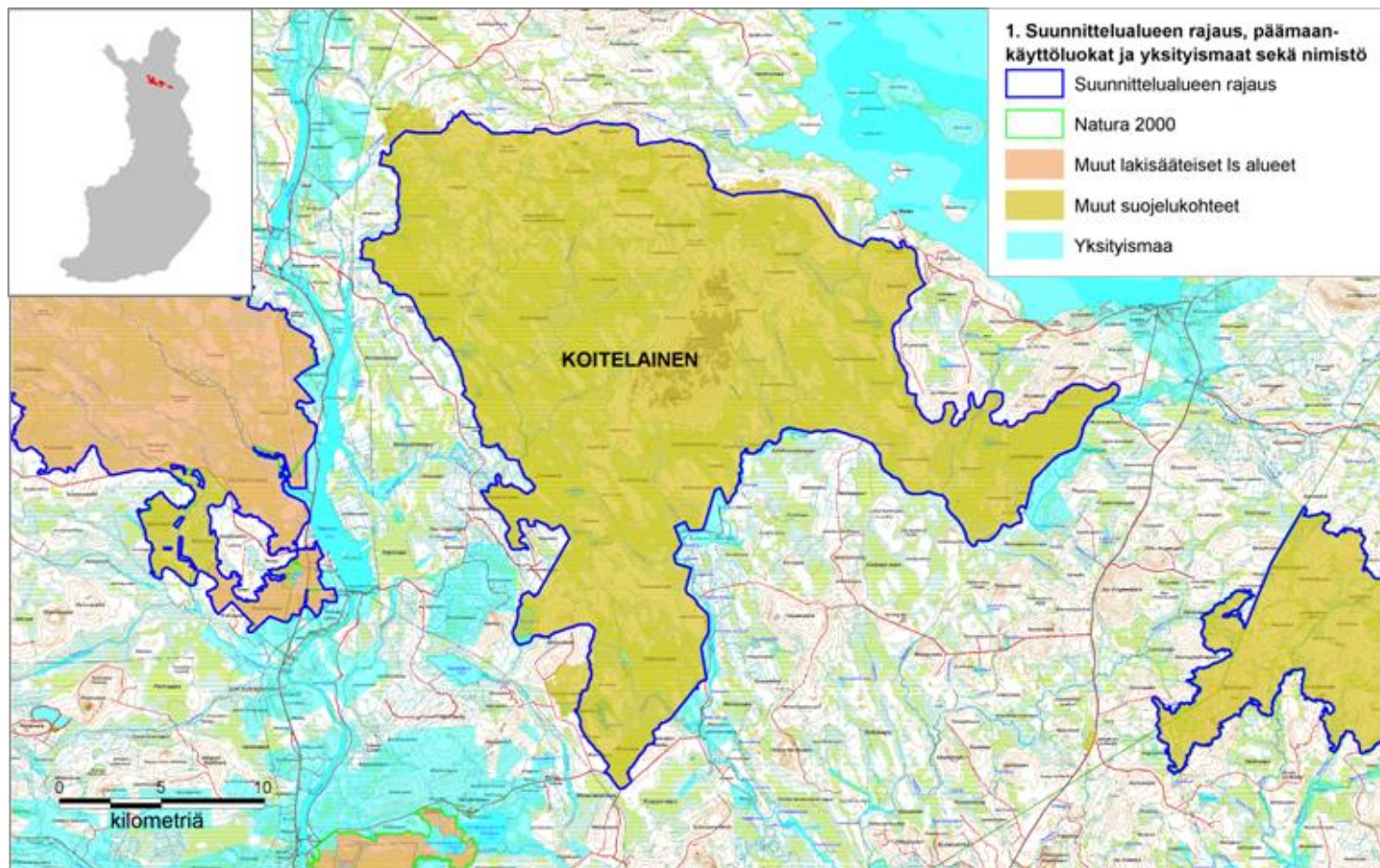


Kuva 1.2 Suunnittelualueen raja, päämaankäyttöluokat ja yksityismaat sekä nimistö

Vintilänkaira kuuluu vanhojen metsien suojeluohjelmaan.

Vintilänkairan suojeleminen toteutetaan luonnonsuojelulain keinoin.

© Metsähallitus 2021, © Suomen ympäristökeskus 2021, © Karttakeskus Oy, Lupa L5293, © Maanmittauslaitos 2021.

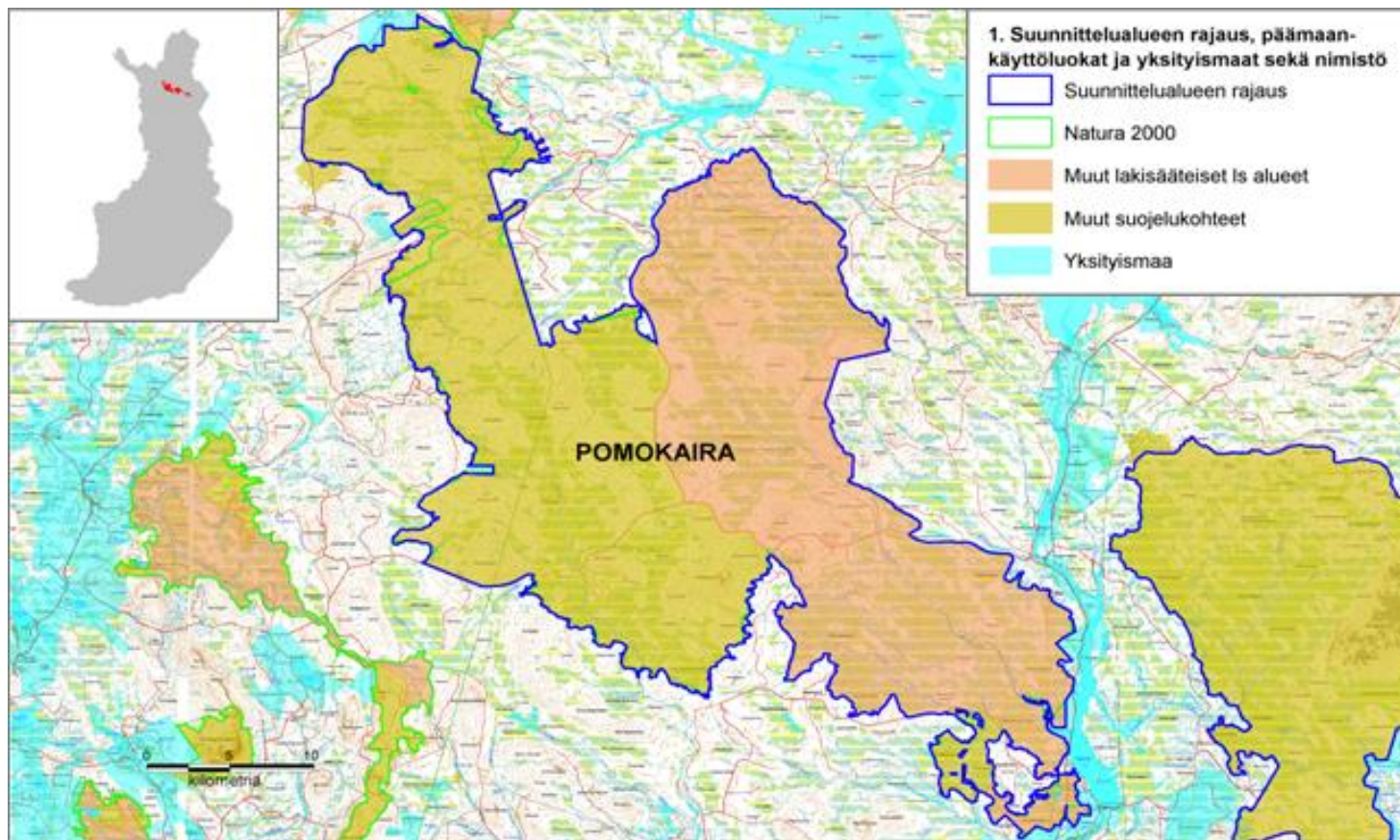


Kuva 1.3 Suunnittelualueen raja, päämaankäyttöluokat ja yksityismaat sekä nimistö.

Koitelainen kuuluu kansallista ja luonnonpuistojen kehittämissohjelmaan. Lisäksi suunnittelualueeseen kuuluu Natura-alueen laajennuksia.

Koitelaisen suojelu tullaan toteuttamaan sekä maankäyttö- että rakennuslain että luonnonsuojelulain keinoin.

© Metsähallitus 2021,
© Suomen ympäristökeskus 2021, © Karttakeskus Oy, Lupa L5293, © Maanmittauslaitos 2021.



Kuva 1.4 Suunnittelualueen raja, päämaankäyttöluokat ja yksityismaat sekä nimistö.

Pomokairan Natura-alueeseen kuuluu sekä perustettuja suojelualueita että suojeluohjelmakohteita.

Pomokaira, Tenniöaava ja Ilmakkiaava ovat soidensuojelualueita.

Muu osa Natura-alueesta on vanhojen metsien suojeluohjelman aluetta sekä Natura-alueen laajennusalueita. Nämäkin alueet toteutetaan luonnonsuojelulain keinoin.

© Metsähallitus 2021, © Suomen ympäristökeskus 2021, © Karttakeskus Oy, Lupa L5293, © Maanmittauslaitos 2021.

2 Perustamistarkoitus

Vastuuprosessi	Alueiden hallinta	
Selite	Lomakkeella esitetään suunnittelualueeseen kuuluvien suojelualueiden ja -ohjelmakohteiden perustamistarkoitus sekä tiettyjen suunnittelualuetta koskevien kansainvälisten sopimusten tavoitteet. Perustamissäädöksessä tai suojeluohjelmassa määritelty suojelualan perustamistarkoitus on pohjana suunnittelualan keskeisten arvojen määrittelylle. Perustamistarkoitus vaikuttaa osaltaan myös suunnittelualan vision määrittelyyn sekä kehittämistavoitteiden asettamiseen (ks. pääluku II). Suojeluohjelmakohteilla, joita ei vielä ole perustettu luonnonsuojelualueiksi, suojelun tarkoitus on määritelty ao. suojeluohjelmassa. Suojelualueisiin kohdistuvia tavoitteita sisältyy mm. kosteikkojen suojelua koskevaan Ramsarin sopimukseen.	
Suunnittelualan tai sen osan nimi	Perustamissäädös, suojeluohjelma tai -sopimus	Alueen suojelutarkoitus
Vintilänkaira	Natura 2000	Luontodirektiivissä mainittujen luontotyyppien ja lajien elinympäristöjen sekä lintudirektiivissä mainittujen lajien suotuisan suojelutason turvaaminen
	Vanhojen metsien suojeluohjelma.	Vanhojen luonnonmetsien sekä niille ominaisten kasvi- ja eläinlajien säilyttäminen
Koitelaiskairan luonnonpuisto + Koitelaisen laajennus	Natura 2000	Luontodirektiivissä mainittujen luontotyyppien ja lajien elinympäristöjen sekä lintudirektiivissä mainittujen lajien suotuisan suojelutason turvaaminen
	Valtioneuvoston periaatepäätöksen mukainen kansallis- ja luonnonpuistojen kehittämisohjelma (1978) Vanhojen metsien suojeluohjelma	Tavoitteena Koitelaiskairan luonnonpuiston perustaminen Vanhojen luonnonmetsien sekä niille ominaisten kasvi- ja eläinlajien säilyttäminen
Pomokaira	Natura 2000	Luontodirektiivissä mainittujen luontotyyppien ja lajien elinympäristöjen sekä lintudirektiivissä mainittujen lajien suotuisan suojelutason turvaaminen
	Pomokairan–Tenniöaavan soidensuojelualue	Luonnonkauniin tai muuten luontonsa puolesta huomattavan paikan säilyttäminen sellaisenaan tai eläin- tai kasvilajin rauhoittaminen
	Ilmakiaavan soidensuojelualue Vanhojen metsien suojeluohjelma	Luonnonkauniin tai muuten luontonsa puolesta huomattavan paikan säilyttäminen sellaisenaan tai eläin- tai kasvilajin rauhoittaminen Vanhojen luonnonmetsien sekä niille ominaisten kasvi- ja eläinlajien säilyttäminen
Yhteenveto		

3 Osallistaminen

Vastuuprosessi	Alueiden hallinta		
Selite	Kansalaisten ja sidosryhmien kuuleminen suunnittelussa on Metsähallituksen ja ympäristöhallinnon toimintatapa. Osallistamisen tavoitteena on: saada luonnonsuojeluun liittyville tavoitteille ja toiminnalle yleinen hyväksyntä, vähentää ristiriitoja Metsähallituksen ja eturyhmien välillä sekä eri eturyhmien kesken, saada mahdollisimman paljon tietoa, taitoa ja näkemyksiä ratkaisuille pohjaksi, saada yhteistyötahot sitoutumaan suunnitelman tavoitteisiin ja keskeisiin ratkaisuihin sekä luoda pysyvä yhteistyö alueen eri toimijoiden kesken.		
Kohdennettu osallistaminen	Osallistetut tahot		Nimetty edustaja
	Hallinto ja viranomaistahot		
Yhteistyöryhmä	Kunnat: Kittilä, Sodankylä ja Savukoski		
	Lapin Ely-keskus		
	Paliskunnat: Kemin-Sompio, Kuivasalmi, Oraniemi ja Sattasniemi		
	Järjestöt ja ryhmät		
Yhteistyöryhmä	Riistanhoitoyhdistykset: Kittilä, Sodankylä ja Savukoski		
	Kalastusalueet: Lokka-Porttipahta, Sodankylä ja Yli-Kemi		
	Luontojärjestöt: Kittilän luonto ja Sompion luonnonystävät		
	Yritykset		
Lisätietoja			
Yhteistyöryhmä kokoontui kaksi kertaa: 11.6.2010 ja 20.10.2010.			
Yksityisten maanomistajien osallistaminen (Yksityiset suojelualueet ja muut yksityisalueet)			
-			
Avoimet osallistamistilaisuudet	Paikka	Pvm	Osallistujat (lkm)
Yleisötilaisuus	Sodankylä	15.9.2010	9
Yleisötilaisuus	Savukoski	16.9.2010	3
Osallistujat yhteensä			12
Pyydetyt lausunnot (kpl)	14	Saadut lausunnot (kpl)	7
Lausuntoyhteenveto on suunnitelman liitteessä 4.			
Osallistamisen vaikutus suunnitelmaan			
Alueen tuleva käyttö pohjautuu yhteiseen näkemykseen.			

4 Vesistöt ja merialueet

Vastuuprosessi	Luonnonsuojelu	Kartta	<input type="checkbox"/>			
Selite	Lomakkeella kuvataan suunnittelualueen veden laatua ja lintuvesiluonnetta makean veden ja merialueiden osalta. Laatuluokka kuvaa pintavesien ekologista tilaa ja lintuvesipisteet (ESA-pisteytys) kohteen lintuvesiarvoa. Lomakkeeseen liittyy kartta, joka kuvaa alueen vesistöjä ja vesistöaluejakoa.					
Yleiskuvaus	Suunnittelualue kuuluu kokonaisuudessa Kemijoen vesistöalueeseen. Pomokairan alueella vesialueita on n. 240 ha ja Koitelaisen alueella n. 375 ha. Vintilänkairan vesialueet (23 ha) ovat pääosin pieniä virtavesiä; alueella on kolme pientä lampea, joiden yhteispinta-ala on 4 ha.					
Järvet, virtavedet ja pohjavesialueet						
Järvet	Suojeluperuste (rekisterissä)	Vesipuidedirektiivitunnus	Vertailuvesistön tunnus	Lintuvesipisteet (ESA)	Laatuluokka	
Satojärvi (Koitelainen)	Pienvedet. Linnusto, mm. vesipääsky. Lähteet ja lähdesuot	65.893.1.006_001			puuttuu	
Ilmakkijärvi (Pomokaira)	Luontotyytit	65.821.1.003_001			puuttuu	
Virtavedet						
Ala-Liesijoki (Koitelainen)	Pienvedet. Linnusto, mm. vesipääsky. Lähteet ja lähdesuot	65.828_001			puuttuu	
Luiro (Koitelainen)	Pienvedet. Linnusto, mm. vesipääsky. Lähteet ja lähdesuot	65.900_001			puuttuu	
Allemaoja (Koitelainen)	Pienvedet. Linnusto, mm. vesipääsky. Lähteet ja lähdesuot	65.926_001			puuttuu	
Hanhijoki (Koitelainen)	Pienvedet. Linnusto, mm. vesipääsky. Lähteet ja lähdesuot	65.927_001			puuttuu	
Ala-Postojoki (Pomokaira)	Luontotyytit	65.800_007			puuttuu	
Sovasjoki (Pomokaira)	Luontotyytit	65.800_008			puuttuu	
Kuorajoki (Pomokaira)	Luontotyytit	65.800_009			puuttuu	
Ylä-Postojoki (Pomokaira)	Luontotyytit	65.824_001			puuttuu	
Pomojoki (Pomokaira)	Luontotyytit	65.826_001			puuttuu	
Järvijoki (Pomokaira)	Luontotyytit	65.834_001			puuttuu	
Haapanaoja (Pomokaira)	Luontotyytit	65.843_001			puuttuu	
Kannushaara (Pomokaira)	Luontotyytit	65.873_001			puuttuu	
Pohjavesialueet						

Muotrikkijärvi 12261149 (Pomokaira)	Luontotyypit					III Muu pohjavesialue	
Maaselkä 12758164 (Koitelainen)	Pienvedet Linnusto, mm. vesipääsky Lähteet ja lähdesuot					III Muu pohjavesialue	
Siyliörova 12742162 (Vintilä)	Ei suojelualuerekisterissä					III Muu pohjavesialue	
Siyliövaara 12742502 (Vintilä)	Ei suojelualuerekisterissä					III Muu pohjavesialue	
Lisätietoja							
Pomokairan ja Koitelaisen Natura 2000 -alueet kuuluvat Kemijoen vesienhoitoalueelta suojelualuerekisteriin, perusteena vesitilanteesta riippuvaisten luontotyyppien, pienvesien, linnuston ja lähteiden suojelu. Kemijoen vesienhoitoalueen toimenpideohjelma pintavesille vuoteen 2015 -julkaisun tilatavoitteissa (asiantuntija-arvio tilasta ja tilatavoite) Ala-Liesijoki, Ala-Postojoki, Sovasjoki ja Ylä-Postojoki kuuluvat luokkaan erinomainen sekä Kuorajoki luokkaan hyvä.							
Merialueet							
Nimi	Helcom-luokka ²	BSPA-luokka ³	Suojeluperuste (rekisterissä)	Vesipuitedirektiivitunnus	Vertailuvesistön tunnus	Lintuvesipisteet (ESA)	Laatuluokka
-	-	-	-	-	-	-	-
Lisätietoja							
-							
Yhteenveto							
Suunnittelualue ovat merkittäviä vesiluontotyyppien, vesitilanteesta riippuvaisten luontotyyppien sekä lajien suojelun kannalta.							

² Helcom-luokka = Itämeren vesialueiden laatuluokitus, jonka kriteeristö on kehitteillä ja täsmentyy vuoden 2010 aikana.

³ BSPA = Baltic Sea Protection Area (Helcomin ylläpitämä Itämeren suojelualueiden tietokanta). Kehitteillä olevan kriteeristön mukainen luokitus.

5 Geologia

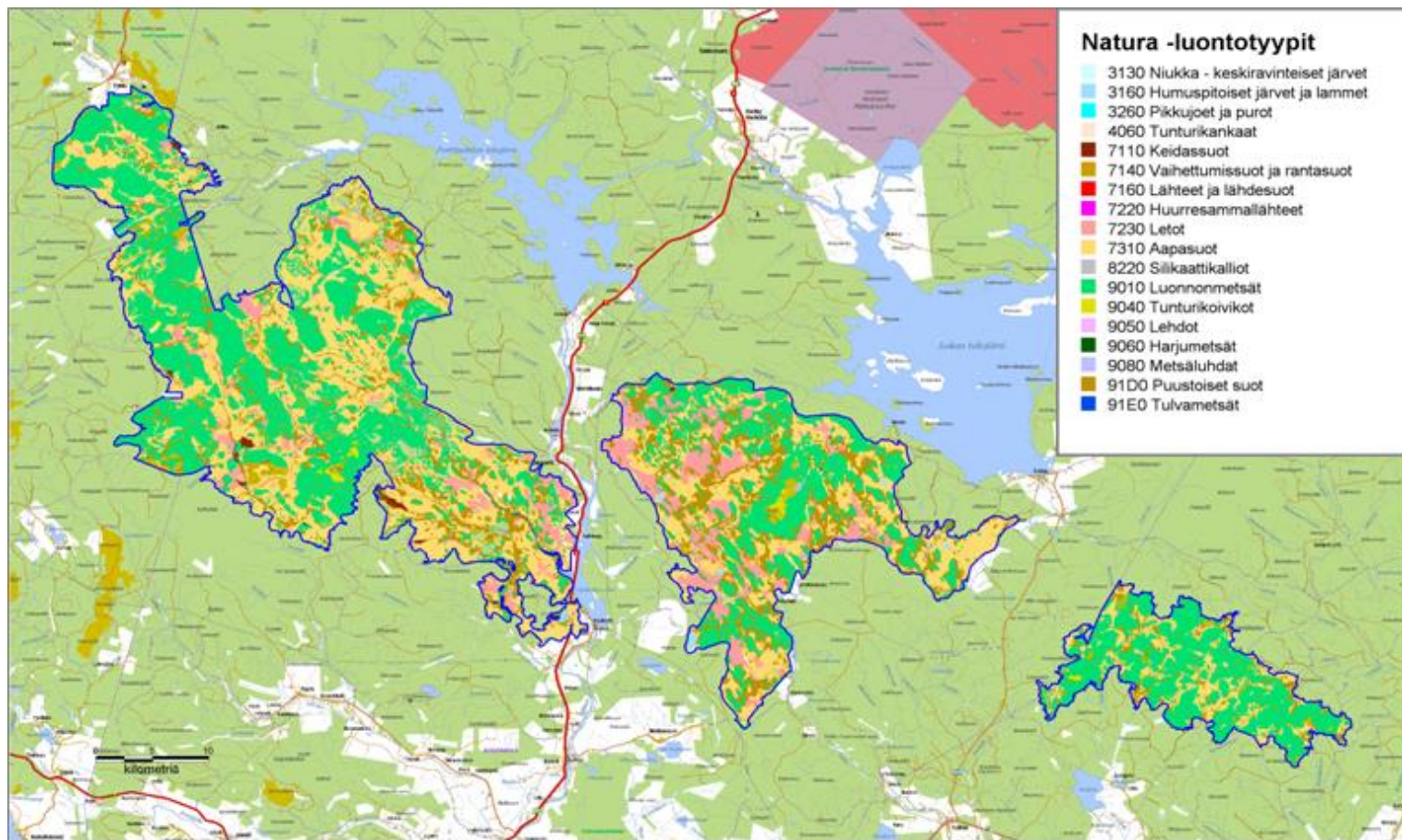
Vastuuprosessi	Luonnonsuojelu	Kartta	<input type="checkbox"/>	
Selite	Lomakkeella esitetään suunnittelualueen keskeiset geologiset piirteet: kallioperään, maaperään ja geomorfologiaan liittyvät tiedot.			
Kallioperä	Pomokairan keskiosa kuuluu Keski-Lapin arkeeseen ikkunan graniitti/graniittigneissialueeseen. Myös Vintilänkaira sisältyy Itä-Lapin arkeeseen kallioperäalueeseen, joka on koostumukseltaan graniittigneissialue. Pomokairan pohjois- ja eteläosat kuuluvat vulkaanisen toiminnan myötä myöhemmin muodostuneeseen Lapin vihreäkivivyöhykkeeseen. Koitelaisen alue on edelleen myöhemmin muodostunut mafinen kerosintruusio.			
Maaperä	Suunnittelualueen maaperä on pääosin turvetta ja moreenia. Laajin kalliialue on Koitelaisen Isolaki.			
Geomorfologia	Suunnittelualue sijaitsee viimeisen jäätiköitymisen jäänjakaja-alueella, jolla jäätikön kulutus on ollut heikkoa. Alueen suurpinnanmuodot ovatkin kallioperästä johtuvia. Alueen kallioperää peittää pääosin moreenipeite, alueella on vain muutama harjumuodostuma. Suot ovat pääosin rimpisiä Peräpohjolan aapasoita.			
Lisätietoja				
Suunnittelualue ja sen ympäristö ovat erittäin malmipotentialisia alueita. Useat valtaukset ja valtausvaraukset sijoittuvat alueelle.				
Yhteenveto				

6A Natura 2000 -luontotyypit

Vastuuprosessi	Luonnonsuojelu	Kartta	<input checked="" type="checkbox"/>	Luontotyypit (kuva 2.1)	<input checked="" type="checkbox"/>	Luontotyyppien edustavuus (kuva 2.2)					
Selite	Lomakkeella kuvataan koko suunnittelualueen Natura 2000 -luontotyypit, niiden pinta-alat ja edustavuudet. Edustavuus -käsitteellä tarkoitetaan tässä yhteenvetona Natura-tietolomakkeiden edustavuus ja luonnontilaisuus -tiedoista. Edustavuus ilmentää, miten "tyypillisenä" luontotyyppi alueella on, ja siihen vaikuttavat mm. luontotyypin rakenne, toiminta ja ennallistamismahdollisuudet. Lomakkeella tarkastellaan myös suunnittelualueen asemaa suojelualueverkostossa ja kytkeytyneisyyttä muihin verkoston kohteisiin. Natura-aluekohtaiset luontotyyppitiedot esitetään tarvittaessa liitteessä x.										
Luontotyypit				Luontotyyppien edustavuus luokittain (ha), luontotyypit I ja II ⁴							
Koodi	Luontotyyppi * = ensisijaisen tärkeänä pidetty Natura 2000 -luontotyyppi	Pinta-ala, luontotyyppi I (ha)	Pinta-ala, luontotyyppi II (ha)	Erinomainen		Hyvä		Merkittävä		Ei merkittävä	
				LT I	LT II	LT I	LT II	LT I	LT II	LT I	LT II
3130	Niukka-keskiravinteiset järvet	0,4		0		0,1		0,3		0	
3160	Humuspitoiset järvet ja lammet	436		280		156		1		0	
3210	Fennoskandian luonnontilaiset jokireitit	12		12		0		0		0	
3260	Pikkujoet ja purot	198		184		11		2		1	
4060	Tunturikankaat	41		0		41		0		0	
7110	Keidassuot*	430		150		270		10		0	
7140	Vaihtumissuot ja rantasuot	586		303		249		34		0	
7160	Lähteet ja lähdesuot	1,4	12,7	1,3	12,0	0,1	0,7	0		0	
7220	Huurresammallähteet*	0,01	0,23	0	0,22	0,01	0,01	0		0	
7230	Letot	37	11 722	18	7 872	19	3 462	0,3	388	0	
7310	Aapasuot*	84 092		81 224		1 975		893		0	
8110	Tuntureiden vyörysoaikot ja -lohkareikot	0,1		0		0		0,1		0	
8220	Silikaattikalliot	80		32		47		1		0	
9010	Luonnonmetsät*	68 445	1	50 051	1	12 330		6 013		50	
9040	Tunturikoivikot	466		4		81		382		0	
9050	Lehdot	11		11		0		0		0	
9060	Harjumetsät	1,6		0		0,9		0,7		0	
9080	Metsäluhdat*	3	74	3	40	0	33	0		0	
91D0	Puustoiset suot*	1 675	22 529	1 101	16 357	461	5 647	114	502	0	23
91E0	Tulvametsät*	149		95		43		11		0	
Luontotyyppien pinta-ala yhteensä (ha)		156 666	34 339	133 469	24 303	15 684	9 142	7 461	890	51	23
Luontotyyppien osuus suunnittelualueesta (%)		96		82		10		4			
		Pinta-ala (ha)	Lisätietoja								

	Muu kuin Natura-luontotyyppi	6 943 (4 %)	Tiedot MHGIS 24.5.2010. Maastoinventointi 38 591 ha (24 %) v. 2006–2008, ilmakuvatulkinta 125 018 ha (76 %) v. 2006–2009. Natura-luontotyyppeihin kuulumattomat alueet ovat pääosin aikaisemmin metsätalouden piirissä olleita metsiä.
	Ei inventoitu	19	
Kaikki kuviot yhteensä		163 628	
Verkostotarkastelu			
Suunnittelualue on valtakunnallisesti merkittävä luonnonmetsien, aapasoiden, puustoisten soiden sekä lettojen, etenkin rimpisten lettojen suojelun kannalta.			
Yhteenveto			
Suunnittelualueen laajat, yhtenäiset suojelualueet ovat merkittäviä metsä- ja suoluonnon kokonaisuuksien suojelun kannalta. Alueen luontotyypit edustavat monipuolisesti Perä-Pohjolan luontoa.			

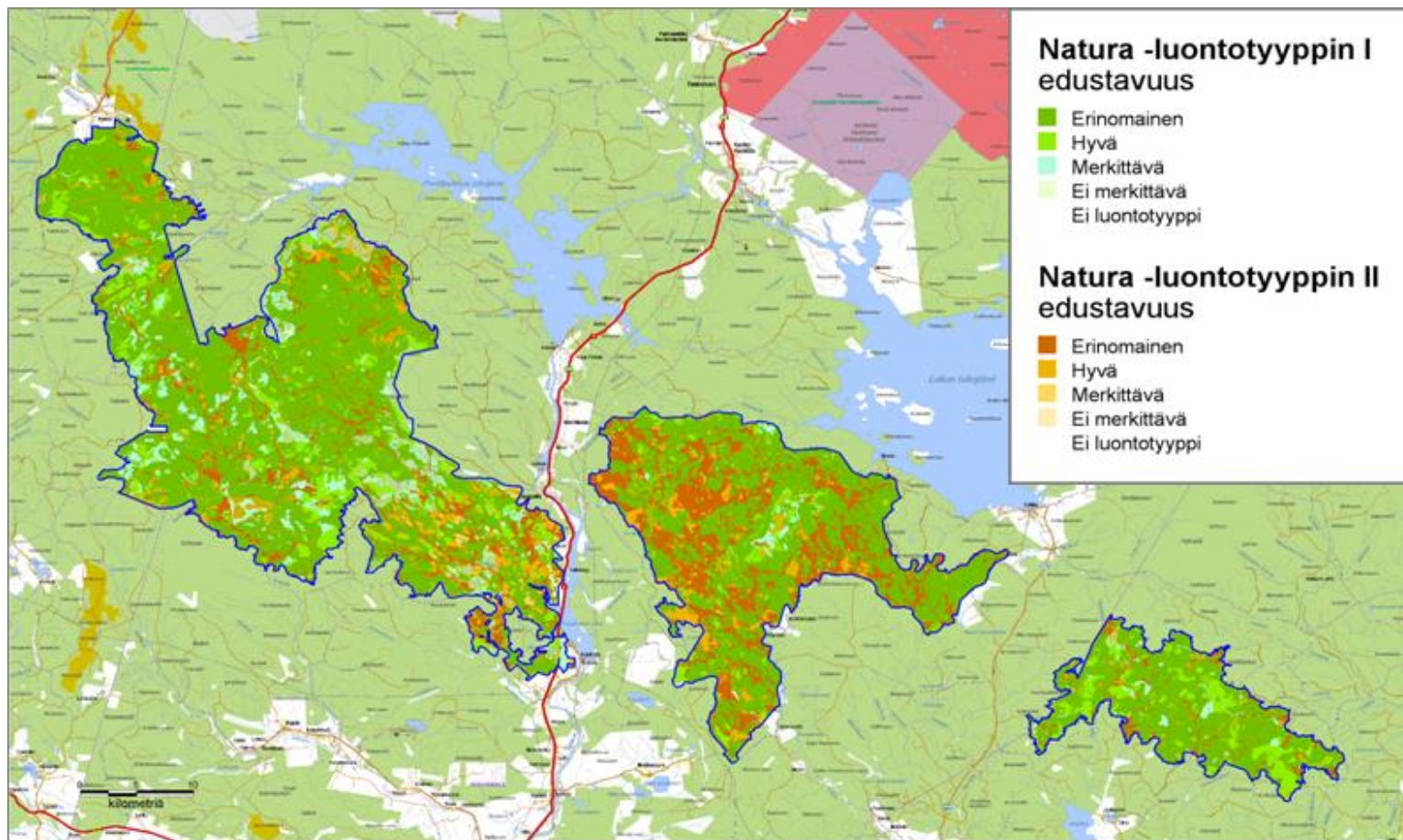
⁴ Luontotyyppi II esiintyy päällekkäisenä luontotyyppin I kanssa.



Kuva 2.1 Suunnittelualueen luontotyypit.

Vallitsevia luontotyyppiä ovat luonnonmetsät ja aapasuot.

© Metsähallitus 2021,
 © Suomen ympäristökeskus 2021, © Kartta-keskus Oy, Lupa L5293,
 © Maanmittauslaitos 2021.



Kuva 2.2 Luontotyyppien edustavuus.

Luontotyyppien edustavuus on enimmäkseen erinomainen tai hyvä.

© Metsähallitus 2021, © Suomen ympäristökeskus 2021, © Kartta-keskus Oy, Lupa L5293, © Maanmittauslaitos 2021.

6B Kansalliset uhanalaiset luontotyypit (LUTU)

Vastuuprosessi	Luonnonsuojelu	Kartta	<input type="checkbox"/>		
Selite	Lomakkeelle kirjataan Suomen luontotyyppien uhanalaisuusarvioinnin mukaiset luontotyypit, niiden pinta-alat ja prosenttiosuudet. Luokitus perustuu vuosina 2005–2007 toteutettuun tutkimukseen, jonka menetelmät ja tulokset on kuvattu julkaisuissa SY 765 - Suomen luontotyyppien uhanalaisuuden arviointi - menetelmä ja luontotyyppien luokittelu, sekä SY8/2008 - Suomen luontotyyppien uhanalaisuus.				
Koodi	Luontotyyppi	Uhanalaisuusluokka ⁵	Pinta-ala (ha) tai arvio alasta	Osuus alueesta	Kuvaus ja sijainti
-	-	-	-	-	-
Uhanalaiset luontotyypit yhteensä			-		
Verkostotarkastelu					
-					
Yhteenveto					
-					

⁵ RE = Hävinnyt = Luontotyyppin kaikki esiintymät ovat hävinneet alueelta

CR = Äärimmäisen uhanalainen = Luontotyyppin esiintymiin tai sen keskeisimpiin laadullisiin piirteisiin kohdistuu äärimmäisen suuri välitön uhka hävitä tarkastelualueelta.

EN= Erittäin uhanalainen = Luontotyyppin esiintymiin tai sen keskeisimpiin laadullisiin piirteisiin kohdistuu erittäin suuri uhka lähitulevaisuudessa hävitä tarkastelualueelta.

VU = Vaarantunut = Luontotyyppin esiintymiin tai sen keskeisimpiin laadullisiin piirteisiin kohdistuu suuri uhka keskipitkällä aikavälillä hävitä tarkastelualueelta.

NT = Silmällä pidettävä = Luontotyyppin esiintymät ovat taantuneet, mutta se ei täytä vaarantuneen kriteereitä tai se on niin harvinainen, että jo satunnaistekijöiden voidaan ajatella uhkaavan sen säilymistä.

LC = Luontotyyppi ei kuulu edellä esitettyihin luokkiin eikä sen esiintymiin ja niiden keskeisimpiin laadullisiin piirteisiin kohdistu keskipitkällä aikavälillä merkittävää uhkaa hävitä tarkastelualueelta.

DD = Puutteellisesti tunnettu = Luontotyyppiä koskevat tiedot eivät riitä kriteerien mukaisen arvion tekemiseen.

7 Lajisto

Vastuuprosessi	Luonnonsuojelu			Kartta		
Selite	Lomakkeen tarkoituksena on antaa kuva suunnittelualueen keskeisistä lajistoarvoista sekä tuoda esiin lajiston piirteitä, jotka on huomioitava alueen hoidon ja käytön suunnittelussa. Sama laji voi sisältyä useampaan luokitukseen: esimerkiksi useat uhanalaiset lajit ovat myös direktiivilajeja. Kaikissa lajiryhmissä yksikkönä on ryhmään kuuluvien, alueella esiintyvien lajien kpl-määrä. Natura-aluekohtaiset tarkemmat tiedot lajeista esitetään tarvittaessa liitteessä x.					
Luokitus	Linnut	Muut selkärangattomat	Selkärangattomat	Putkilokasvit	Itiökasvit	Sienet
Eriytisesti suojeltavat lajit				4		
Muut uhanalaiset lajit				6	2	8
Silmälläpidettävät lajit	5	2		6	2	11
Alueellisesti uhanalaiset lajit						
Lajit, joiden suojelemiseksi osoitetaan Natura-alueita (luontodirektiivin liite II, lintudirektiivin liite I)	12	2		3	1	
Lajit, jotka edellyttävät tiukkaa suojelua, ja joiden lisääntymis- ja levähdyspaikkojen hävittäminen ja heikentäminen on kielletty (luontodirektiivin liite IV)		2		3		
Vierasperäiset tai haitallisesti runsastuneet lajit						
Lajistotietoa						
Ahma esiintyy alueella satunnaisena vierailijana ja ahmakannan kasvaessa alue on sopiva ja mahdollinen pesimäalue. Maastokaudella 2010 tehdyt kääpä-lajiston inventoinnit Koitelaisessa ja Vintilässä eivät sisälly lukuihin.						

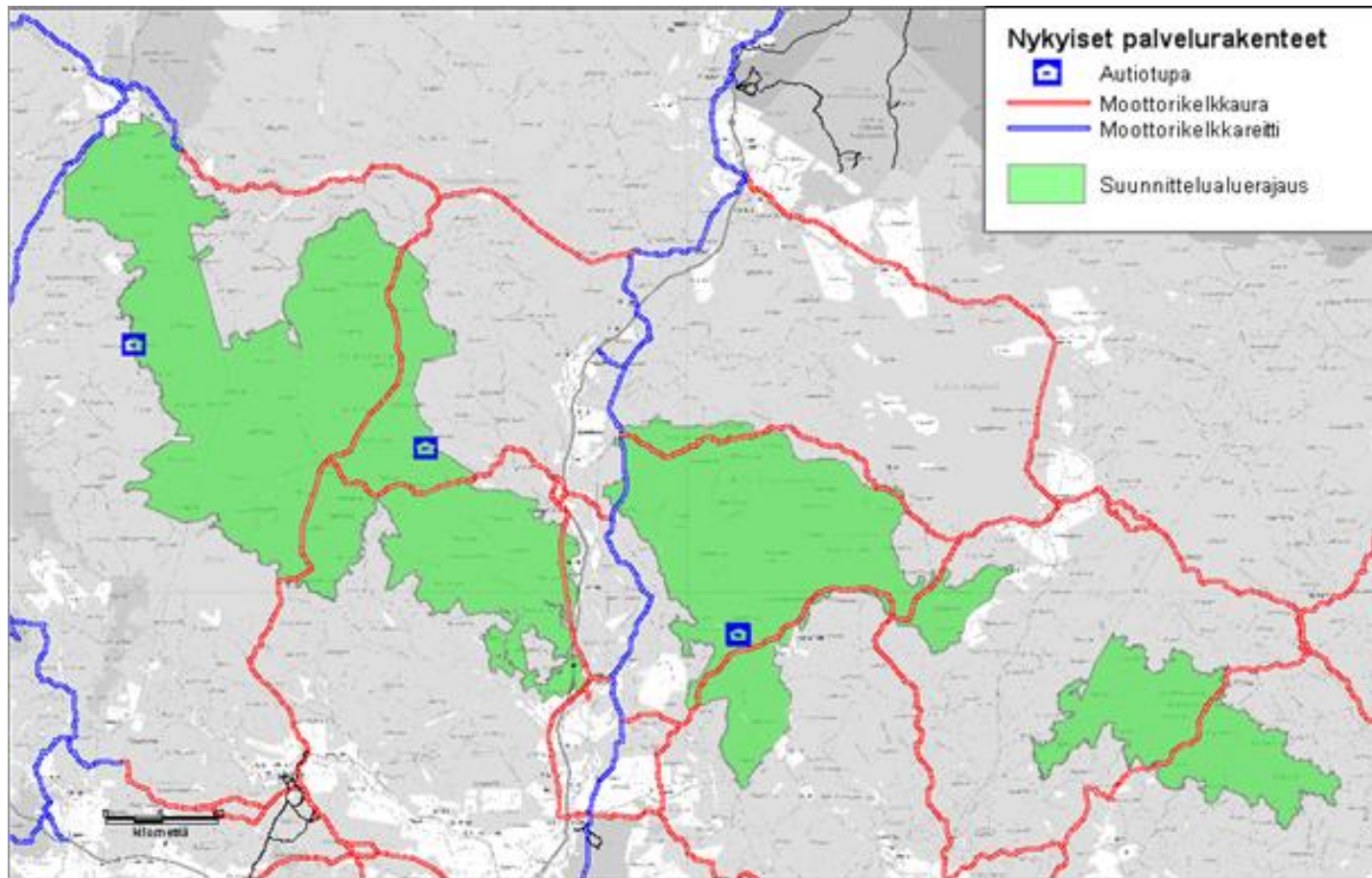
8 Kulttuuriperintö

Vastuuprosessi	Luonnonsuojelu	Kartta	<input type="checkbox"/>	
Selite	Kulttuuriperinnön nykytilakuvaus käsittää suunnittelualueen maisema-arvojen sekä rakennusperinnön ja arkeologisten kohteiden kuvauksen. Kuvauksen tavoitteena on tunnistaa suunnittelualueen keskeiset kulttuuriperintöarvot.			
Maisema				
Nimi	Kpl	Luokitus		
-	-	Maailmanperintökohde		
-	-	Kansallinen kaupunkipuisto		
-	-	Valtakunnallisesti arvokas maisema-alue		
-	-	Valtakunnallisesti merkittävä rakennettu kulttuuriympäristö		
-	-	Maakunnallisesti merkittävä maisema		
-	-	Luonnonsuojelulain mukainen maisema-alue		
-	-	Muu merkittävä maisema		
Lisätietoja				
Suunnitelma-alueella ei ole maailmanperintökohteita, valtakunnallisesti, maakunnallisesti tai paikallisesti arvokkaiksi luokiteltuja maisemia tai rakennettuja kulttuuriympäristöjä.				
Rakennusperintö				
Nimi	Kpl	Luokitus		
-	-	Valtakunnallisesti arvokas rakennus tai rakennusryhmä		
-	-	Maakunnallisesti merkittävä rakennus tai rakennusryhmä		
-	-	Muu merkittävä rakennus tai rakennusryhmä		
Lisätietoja				
Suunnitelma-alueella ei ole valtakunnallisesti, maakunnallisesti tai paikallisesti arvokkaiksi luokiteltuja rakennuksia tai rakennelmia. Rakennuksia on alueilla vain muutamia. Pomokairan länsiosassa sijaitsee vuonna 1935 rakennettu Rämäesälän autiotupa ja itäosassa 1949 rakennettu huoltamaton Rautavan kämppä. Vintilänkairassa ei ole luontopalveluiden hallinnassa olevia rakennuksia. Koitelaisessa eteläisen suoalueen reunalla sijaitsee vanha Louejoen niitypirtti sekä siihen liittyvät kolme latoa. Pirtti on vielä hyvässä kunnossa. Ladot ovat huonossa kunnossa, mutta tarvetta niiden kunnostukseen ei kuitenkaan ole. Itse pirtti on kulttuurihistorialtaan kunnossapidon arvoinen.				
Arkeologiset kohteet				

Luokitus	Asuinpaikat	Hautapaikat	Puolustus- varustukset	Kulttipaikat	Valmistuspaikat ja työpaikat	Taide ja muistomerkit	Liikennekohteet	Vedenalaiset kohteet	Kivi- ja maa- rakenteet	Ei määritetty	Yhteensä kpl
Muinaisjäännösrekisterissä oleva kohde					1						1
Muu arkeologinen kohde											
Lisätietoja											
Ainoastaan Pomokairassa sekä Vintilänkairan palojatkumoaueille on tehty kulttuuriperinnön inventointi. Alueilta tunnetaan vain yksi pyyntikuoppa.											
Muu kulttuuriperintö											
Kävijätutkimus											
Yhteenveto											
Suunnitelma-alueesta ainoastaan Pomokairan Natura-alueella on tehty kulttuuriperinnön inventointi, muut alueet ovat inventoimatta. Suunnitelma-alueella ei ole valtakunnallisesti, maakunnallisesti tai paikallisesti arvokkaiksi luokiteltuja rakennusperintökohteita, maisemia tai muinaisjäännöksiä. Alueelta tunnetaan muutama kämppäarakennus sekä yksi pyyntikuoppakohde.											

9A Luonnon virkistyskäyttö: retkeily ja luontomatkailu

Vastuuprosessi	Luonnon virkistyskäyttö	Kartta	<input checked="" type="checkbox"/> <input type="checkbox"/>	Palveluvarustus Kävijävirit
Selite	Nykyisestä luonnon virkistyskäytöstä kuvataan retkeilyn ja luontomatkailun toimintaympäristöä, suunnittelualueen vetovoimaa ja merkitystä virkistyskäyttökohteena sekä nykyistä kysyntää, tarjontaa ja matkailun yhteistyötä. Kysyntätietoja ovat mm. tiedot käyntimääristä ja asiakastytyväisyydestä. Tarjonnalla tarkoitetaan retkeilyreittien, rakenteiden ja rakennelmien määrää, kapasiteettia ja kuntoa. Tavoitteena on analysoida palvelujen ja palveluketjujen toimivuutta asiakaslähtöisesti.			
Toimintaympäristön kuvaus				
<p>Vintilä–Koitelainen–Pomokaira. Alueet eivät kuulu Metsähallituksen virkistyspainopistealueisiin.</p> <p>Vintilänkaira sijaitsee suurimmalta osin Savukosken kunnassa, pieni osa alueesta kuuluu Sodankylän kuntaan. Vintilänkaira sijaitsee Tanhua–Lokka-tien itäpuolella ja Värriön kylän pohjoispuolella. Alueella ei ole Metsähallituksen huoltamia retkeilyrakenteita lukuun ottamatta Tanhua–Kairijoki-moottorikelkkauraa ja reitillä olevaa yhtä siltaa. Alue on tärkeä paikallisille eränkävintäalueena niin pienriistan kuin hirven ja karhun metsästyksessä. Alueelle myydään myös ulkopaikkakuntalaisille metsästyslupia. Alueella on vanha tieura, jonka käyttö on estetty katkaisemalla tie alueen etelä- ja pohjoisreunalta. Tieura jatkuu polku-urana alueen poikki etelä–pohjoissuunnassa. Alueen lähelle tulee etelästä Lokka–Tanhua-tien suunnalta useita metsäautoteitä, joita pitkin alue on helppo tavoittaa. Koillisesta Kairijoen tieltä pääsee myös useita metsäautoteitä pitkin lähelle aluetta.</p> <p>Koitelainen sijaitsee Lokan tekojärven lounaispuolella valtatie E4 itäpuolella ja Sodankylän kirkonkylän pohjoispuolella. Idässä alue rajoittuu Luirojokeen. Koitelainen sijaitsee Sodankylän kunnan alueella. Alueen reunoille tulee useita metsäautoteitä useista suunnista. Alueella on kaksi moottorikelkkauraa, joista toinen halkaisee Koitelaisen eteläkärjen jatkuen kaakkoisosassa rajalinjaa myötäillen. Tämä Sodankylä–Lokka-ura on aktiivisessa käytössä. Pohjoisessa moottorikelkkaura kulkee lähellä Koitelaisen pohjoisrajaa. Moottorikelkkaurat ovat Sodankylän kunnan ylläpitämiä. Alueella on muutamia Metsähallituksen ylläpitämiä rakenteita; mm. yksi autiotupa ja useita laavuja ja kotia. Kolme niittylatoa kertovat vielä alueen vanhasta niittykulttuurista. Retkeilijät käyvät etupäässä Luirojoen varressa. Suurin osa käyttäjistä on paikallisia metsästäjiä ja kalastajia. Koitelainen on tärkeä paikallisten eräkultuurikohte. Sinne myydään myös metsästyslupia.</p> <p>Pomokaira sijaitsee nelostien ja Pokka–Inari-tien välissä. Alueen merkittävin metsäautotie menee kairan poikki Peurasuvannosta Inari–Pokka-tielle. Alueen sisällä on muutamia metsäautoteitä. Alueen reunoille tulee myös useita metsäautoteitä. Puolustusvoimien käytössä oleva räjähdysalue (Hukkakero) sijaitsee Pomokairassa suunnittelualueen länsipuolella. Se rajoittaa räjähdysten aikaan Pomokairan alueen käyttöä varoalueella. Alueella on kaksi kämppää ja muutama kota. Yläpostojokivarressa sijaitseva Rautavan kämppä (autiotupa) on hyväkuntoinen ja huollon piirissä. Alueen toisen autiotuvan kunto on huono. Kodista Potsokkelman grillikatos on hyvässä kunnossa, muut ovat huonokuntoisia eivätkä ole huollon piirissä. Alueella sijaitsee kaksi kelkkauraa. Toinen ura kulkee etelä–pohjoissuunnassa alueen läpi (Pomokairan ura) ja toinen itä–länsisuunnassa alueen poikki. Kelkkaurat huoltaa Sodankylän kunta. Urat ovat kuitenkin vähällä käytöllä. Pomokairalla on suuri merkitys paikallisille eränkävintä- ja marjastusalueena. Pomokairan alueelle myydään metsästyslupia.</p>				
Vetovoima ja merkitys				
Koitelainen – hiihtäjiä ja jonkin verran myös retkeilijöitä. Metsästysalue. Koitelaisen rajalla Luirojoki. Pomokairassa omatoimiretkelijöitä, metsästäjiä ja marjastajia. Rautavan kämppä myös ohjelmapalvelukäytössä				



Kuva 3. Suunnittelualueen reitit ja palvelurakenteet.

Suunnittelualueella sijaitsee kolme autiotupaa. Moottorikelkkaurat ja -reitit halkovat suunnittelualutta useasta kohdasta.

© Metsähallitus 2021, © Suomen ympäristökeskus 2021, © Karttakeskus Oy, Lupa L5293, © Maanmittauslaitos 2021.

9B Luonnon virkistyskäyttö: opastusviestintä

Vastuuprosessi	Luonnon virkistyskäyttö					
Selite	Lomakkeella kuvataan suunnittelualuetta koskevan opastusviestinnän keskeiset tunnusluvut sekä Metsähallituksen ja yhteistyökumppaneiden opastusviestinnän keinot. Opastusviestintää tehdään asiakaspalvelupisteissä, Luontoon.fi -sivuilla ja maastossa. Keinoja ovat mm. henkilöopastus, sähköisen ja painetun opastusmateriaalin tuottaminen ja maasto-opasteet.					
Metsähallituksen opastusviestintä suunnittelualueella						
Käyntimäärät			Asiakastytyväisyys asiakaspalvelupisteissä			
Vuosi	Asiakaspalvelupisteissä	Luontoon.fi-sivuilla	Asiakaspalvelupisteet		Vuosi	Asiakastytyväisyys (asteikolla 1 = erittäin tyytymätön – 5 = erittäin tyytyväinen)
-	-	-	-		-	-
			Asiakkaita opastetuissa ryhmissä asiakaspalvelupisteissä		Asiakkaita opastetuissa ryhmissä maastossa	
			Vuosi	-	Henkilöä	Koululaisten osuus (%)
			Perustiedon tarjonta	-		
			Herättelevä opastus	-		
			Syventävä opastus	-		
Lisätietoja						
Opastusviestinnän keinot suunnittelualueella, Metsähallituksen ylläpitämät		Lkm	Kuvaus			
Asiakaspalvelupisteet		0	Suunnittelualueella ei ole omaa asiakaspalvelupistettä. Palvelupiste Kiehin ja Koilliskairan luontokeskus ja muut suunnittelualueen lähellä sijaitsevat Metsähallituksen asiakaspalvelupisteet antavat tietoja suunnittelualueesta.			
Opastuspisteet		0	-			
Luontoon.fi-sivut		8	Ilmakkiaapa			
Maasto-opasteet		2	Opastetaulu Ilmakkiaavalla, paikannimiviitta Koitelaisessa			
Luontopolut		1	Ilmakkiaapa			
Esitteet ja muu painomateriaali		0	-			
Sähköiset opastustuotteet		1	Retkikartta.fi:stä saatavana suunnittelualueen karttatietoja.			
Yhteistyötahojen opastusviestinnän kuvaus						
Yhteenveto (Luonnon virkistyskäytön nykytila: Retkeily, luontomatkailu ja opastusviestintä)						
Asiakkaat ohjataan vierailemaan Metsähallituksen asiakaspalvelupisteisiin ja tutustumaan sähköisiin opastustuotteisiin.						

10 Erätalous: nykytila

Vastuuprosessi	Erä	Kartta	<input type="checkbox"/>	Metsästyskieltoalueet
			<input type="checkbox"/>	Lupa- ja sopimusmetsästysalueet
Selite	Lomakkeessa esitetään erätalouden nykykäytännöt ja sopimus- sekä lupatilanne. Metsästyksen osalta kenttään on kirjattu nykyinen tilanne ja sopimusten voimassaoloaika. Lomakkeen tarkoituksena on antaa riittävät tiedot siihen, että alueen käyttöarvoa näiden toimintojen osalta voidaan arvioida.			
Metsästys				
<input checked="" type="checkbox"/>	ML 8 § aluetta (kunnan asukkailla oikeus metsästyksen valtion mailla)			
<input type="checkbox"/>	Yleistä vesialuetta (metsästysoikeus ML 7 § mukaisesti)			
<input type="checkbox"/>	Metsästys kielletty			
<input checked="" type="checkbox"/>	Lupametsästysaluetta	Alue on osa laajempia lupametsästysalueita. Lupametsästysalueiden kartat löytyvät Retkikartta.fi-palvelusta.		
<input type="checkbox"/>	Sopimusmetsästysaluetta	Seurat (kpl)	Pinta-ala (ha)	Sopimuskauden pituus
				Rajoitukset, lisätietoja
<input type="checkbox"/>	Vain hirvenajo			
Alueen merkitys metsästyskohdeena	Erämaaluonteisuuden vuoksi alue on merkittävä pienriistan, karhun ja hirven metsästysalue.			
Arvio metsästyspaineesta alueella	<input type="checkbox"/>	Suuri	<input type="checkbox"/>	Keskinkertainen
			<input checked="" type="checkbox"/>	Pieni
				Tarkennus
Riistakannat	Kanalintukannat vuonna 2009 (heikko kanalintuvuosi) olivat: Savukosken rhy 9,0 lintua/km ² , Sodankylän rhy 7,9 lintua/km ² ja Kittilän rhy 4,3 lintua/km ² . Karhukannan koko 0–2,0 yksilöä/1000 km ² (RKTL v 2008) Hirvitiheys (RKTL 2009): Savukosken rhy 1,6 hirveä/1000 ha, Sodankylän rhy 1,1 hirveä/1000 ha ja Kittilän rhy 2,2 hirveä/1000 ha			
Lisätietoja				
Kalastus				
<input type="checkbox"/>	Yleistä vesialuetta (kalastusoikeus KL 6 § mukaisesti)			
<input checked="" type="checkbox"/>	Yleiskalastusoikeuteen perustuva pilkkiminen ja onkiminen sekä viehekalastus läänikohtaisella luvalla on sallittu (KL 8 § mukaisesti)			
<input type="checkbox"/>	Pilkkiminen, onkiminen ja viehekalastus läänikohtaisella luvalla on sallittu osittain			

<input checked="" type="checkbox"/>	Lupakalastusvedet	Alueen vedet ovat pääosin viehekalastusvesiä, lisäksi Pomokairassa sijaitseva Seurujärvi on myös pyydyslupavesi, joka kuuluu Konto–Saitta–Aakenus-pyydyslupa-alueeseen. Vintilässä olevat pohjoiseen laskevat purovedet kuuluvat Korvatunturin virkistyskalastusalueeseen.					
Alueen merkitys kalastuskohteena	Alueen kalastus tapahtuu puro- ja jokivesillä. Merkittävimmät kalastuskohteet Pomokairassa ovat Postojoet, Ilmakkihaara ja Pomojoen latvat. Koitelaisessa merkittävimmät kalastusalueet ovat Ala-Liesijoen latvat ja Allemaoja. Vintilässä Merkittävimmät kalastusalueet ovat Suoltijokien, Sormijoen ja Jekkiojan latvavedet.						
Arvio alueen kalastuspaineesta	<input type="checkbox"/>	Suuri	<input type="checkbox"/>	Keskinkertainen	<input checked="" type="checkbox"/>	Pieni	Tarkennus
Saaliskalat	Harjus, taimen ja hauki sekä Vintilän alueella puronieriä.						
Kutupaikat							
Vaelluskalareitit							
Ammattikalastus							
Istutukset (kalat, ravut)	Alueelle ei suoriteta kala- eikä rapuistutuksia.						
Lisätietoja	Alue kuuluu Sodankylän, Lokan ja Porttipahdan sekä Yli-Kemin kalastusalueisiin.						
Yksityiset suojelualueet							
Erätalouden yhteenveto							

11 Tutkimus

Vastuuprosessi	Luonnonsuojelu ja alueiden hallinta				
Selite	Lomakkeella kuvataan suunnittelualueen nykyinen tutkimuskäyttö ja mahdolliset tutkimuskoealat ja muut vastaavat, jotka tulee huomioida suunnittelussa. Tutkimus sisältää myös esimerkiksi pitkäaikaiset ympäristön tilan seurannat. Mikäli alueella ei ole tutkimuskäyttöä, se todetaan lomakkeella.				
Alueella aikaisemmin tehty tutkimus					
Pomokairassa ja Vintilänkairassa on Metsäntutkimuslaitoksen tutkimuskoealoja.					
<input checked="" type="checkbox"/>	Alue on aktiivisessa tutkimuskäytössä	<input type="checkbox"/>	Alueella ei ole säännöllistä tutkimuskäyttöä		
<input type="checkbox"/>	Alue kuuluu ennallistamisen seurantaverkoston	<input type="checkbox"/>	Alue kuuluu luonnonhoidon seurantaverkoston		
Nykyinen tutkimuskäyttö	Pomokairassa tehdään metsän uudistamisen tutkimuksia liittyen viljelyyn ja luontaiseen uudistamiseen. Vintilänkairassa metsänpolttokokeita. Osa aidattuna lehtipuuston suojaamiseksi				
Koealat	Koealoja yhteensä noin 200 ha				
Tutkimustahot	Metsäntutkimuslaitos				
Tutkimusluvut	Tutkimussopimus Metsäntutkimuslaitoksen kanssa on voimassa.				
Merkitys tutkimuskohteena					
<input type="checkbox"/>	Merkittävä	<input checked="" type="checkbox"/>	Kohtalaisen merkittävä	<input type="checkbox"/>	Ei merkittävä

12 Muu luonnonvarojen käyttö, rasitteet, käyttöoikeudet ja sopimukset

Vastuuprosessi	Alueiden hallinta	Kartta	<input type="checkbox"/>	Luonnonvarojen käyttö
			<input type="checkbox"/>	Rasitteet, käyttöoikeudet, sopimukset
Selite	Lomakkeella kuvataan suunnittelualueen luonnonvarojen käyttö (pl. riista- ja kalakannat) sekä alueen kiinteistöihin (lähinnä valtion maalla) kohdistuvat rasitteet, käyttöoikeudet ja sopimukset. Lomakkeen tarkoituksena on antaa kuva suunnittelualueelle kohdistuvista, luonnonvarojen käyttöön rasitteisiin, käyttöoikeuksiin ja sopimuksiin liittyvistä maankäytön paineista.			
Marjastus ja sienestys				
<input checked="" type="checkbox"/>	Sallittu koko alueella	<input type="checkbox"/>	Kielletty koko alueella	
<input type="checkbox"/>	Sallittu osittain			
Poronhoito				
<input checked="" type="checkbox"/>	Suunnittelualue sijoittuu poronhoitoalueelle		<input type="checkbox"/>	Ei sijoitu poronhoitoalueelle
Paliskunta	Suunnittelualueesta kuuluu paliskuntaan (%)	Paliskunnan suurin sallittu poromäärä	Poromääräarvio suunnittelualueella	Talvilaidunten kunto
Kemin-Sompio	12	12 000	Vaihtelee	Kohtalainen
Kuivasalmi	15	6 000	Vaihtelee	Kohtalainen
Oraniemi	31	6 000	Vaihtelee	Kohtalainen
Sattasniemi	42	5 300	Vaihtelee	Kohtalainen
Toiminnan kuvaus				
Rakenteet	Porokämpät	0	Erotusaitaukset	1
			Muut rakenteet	Porotilain mukaisia paimentopaikkoja suunnittelualueella on yhteensä 5 kappaletta. Paimentopaikka voi sisältää porokämpän.
Kaivoskivennäiset, maa-ainekset, polttopuut, pohjavesi				
Kaivosvaltauksat	Lkm	20	Kaivoskivennäiset	kulta, nikkeli, platina kvartsi, kupari, koboltti
Kaivospiirit	Lkm	0	Kaivoskivennäiset	
Maa-ainesten otto	-			
Polttopuun otto	-			
Pohjaveden otto	Suunnittelualueella on 3. luokan pohjavesialueita.			
Lisätietoja	-			
Metsätalous				
Rasitteet, käyttöoikeudet ja sopimukset				
Vuokra- ja käyttöoikeus-sopimukset	Kpl	2	Lisätietoja	Poroaitasopimuksia
Alueen suojeluun tai käyttöön vaikuttavat rasitteet	Suunnittelualueen keskellä oleville yksityiskiinteistöille yksityistietoimituksissa määritellyt oikeudet tarkastellaan suojelualueen kiinteistönmuodostuksen yhteydessä.			

Lisätietoja	-
Yksityiset suojelalueet	
-	
Yhteenveto	
-	

II KESKEISET ARVOT JA UHAT

13 Keskeiset suojelu- ja käyttöarvot			
Vastuuprosessi	Alueiden hallinta; prosessien yhteistyö arvojen määrittelyssä on tärkeää		
Selite	Lomakkeella kuvataan suunnittelualan keskeiset luonto-, kulttuuriperintö- ja käyttöarvot. Suunnittelualan keskeisten arvojen määrittely tehdään nykytilan kuvauksen pohjalta ottaen huomioon alueen perustamistarkoitus sekä luonnonsuojelulain ja muiden aluetta koskevien säädösten yleiset tavoitteet. Arvojen määrittely on hoito- ja käyttösuunnitelman tärkeimpiä kohtia, sillä suunnitelman päämäärät ja tavoitteet kohdistuvat suunnittelualan keskeisten arvojen säilyttämiseen ja parantamiseen.		
Nro	Arvoluokka	Arvotyyppi	Kuvaus
1)	Luontoarvot	Luontodirektiivin luontotyypit	Luonnonmetsät (Suomen laajimmat vanhojen luonnontilaisten kuusikoiden alue), aapasuot, Koitelainen on Ramsar-kohde.
2)		Luonto- ja lintudirektiivin eläin- ja kasvilajit	Karhu, metso, lettorikko, kiiltosirppisammal. Koitelainen ja Pomokaira ovat kansainvälisesti tärkeitä suolinnuston pesimäalueita (IBA).
3)		Erämaisuus (syrjäisyys)	Eryteisesti Koitelaisen ydinosa
4)	Virkistys- ja elinkeinokäyttö	Erätalous (metsästys ja kalastus)	Tärkeä metsästysalue ja marjastusalue
5)		Poronhoito ja muut luontaiselinkeinot	Tärkeä porojen laidunnusalue

14 Uhka-analyysi

Vastuuprosessi	Alueiden hallinta; prosessien yhteistyö on tärkeää									
Selite	Uhka-analyysi kohdistuu suunnittelualueen keskeisiin suojele- ja käyttöarvoihin sekä maankäyttömuotoihin, joilla voi olla vaikutusta ko. arvoihin. Taavoitteena on tunnistaa ne käyttömuodot ja toiminnot, joilla voi olla merkittäviä kielteisiä vaikutuksia suojelemaan kohteena oleviin arvoihin. Analyysissä huomioidaan paitsi suunnittelualueen sisäiset paineet ja kehityssuunnat, myös mahdolliset alueen ulkopuolelta tulevat paineet.									
		Uhkan kohdentuminen					Merkittävyys			
Keskeinen suojele- tai käyttöarvo	Uhkatekijä	Aiempi maankäyttö	Nykyinen maankäyttö	Tuleva maankäyttö	Suunnittelualue	Ulkopuolinen alue	Merkittävä	Erittäin merkittävä	Uhkan syy ja kuvaus	Mahdollisuudet vaikuttaa suunnittelussa
Luontoarvot	Maa-ainesten ottaminen: kaivostoiminta	<input type="checkbox"/>	<input checked="" type="checkbox"/>	<input checked="" type="checkbox"/>	<input checked="" type="checkbox"/>	<input checked="" type="checkbox"/>	<input type="checkbox"/>	<input checked="" type="checkbox"/>	Kaivospiirin muodostuminen suunnittelualueelle	Ei
Lisätietoja										

III TAVOITTEENASETTELU

15 Uhkatekijöiden torjuminen			
Vastuuprosessi	Alueiden hallinta; prosessien yhteistyö tavoitteenasettelussa on tärkeää		
Selite	Lomakkeella määritellään päämäärät, tavoitteet ja toimenpiteet alueen keskeisiin arvoihin kohdistuvien uhkatekijöiden torjumiseksi. Lomake muodostaa perustan suunnitelman toteutusosassa tarkennettaville toimenpiteille. Suojelu- ja käyttöarvot sekä uhkatekijät poimitaan aiemmista lomakkeista. Päämäärä on selkeä kuvaus suojelu- tai käyttöarvon toivotusta kehityksestä pitkällä aikavälillä, ja sitä tarkennetaan edelleen tavoitteen kuvauksessa. Päämäärät kuvaavat alueen hoidosta ja käytöstä vastaavien tahtotilaa suhteessa suunnittelualueen arvoihin. Tavoite on toivottu muutos suunnittelualueen tilassa lyhyellä aikavälillä. Tavoitteilla tarkennetaan suunnitelman yleisluontoisempia päämääriä. Toimenpiteillä tähdätään tavoitteiden toteutumiseen, ja sitä kautta edelleen pitkällä aikavälillä päämäärien saavuttamiseen.		
Suojelu- tai käyttöarvo	-		
Uhkatekijän kuvaus	-		
Päämäärä	Tavoite	Toimenpide	Toteutuslomake
-	-	-	-

16 Kehittämismahdollisuudet

Vastuuprosessi	Alueiden hallinta; prosessien yhteistyö tavoitteenasettelussa on tärkeää		
Selite	Kehittämistavoitteet linjaavat suunnittelualan kehitystä lähtien esimerkiksi suojelualan perustamistarkoituksesta tai Metsähallituksen tavoitteista suojelualan- tai kansallispuistoverkon kehittämiseksi. Muita lähtökohtia kehittämistavoitteille voivat olla mm. Metsähallituksen strategia, suojelualan hoidon ja käytön periaatteet, toimintaympäristö, kuten matkailun yritys yhteistyö, sekä sidosryhmien esittämät tai osallistamistilaisuuksissa esiin nousevat näkemykset.		
Päämäärä	Tavoite	Toimenpidelaji	Toteutuslomake
-	-	-	

17 Visio

Vastuuprosessi	Alueiden hallinta; prosessien yhteistyö vision määrittelyssä on tärkeää
Selite	Suunnittelualueen visio, eli tavoitetilä tulevaisuudessa, on Metsähallituksen, sidosryhmien ja alueen käyttäjien yhteinen näkemys suunnittelualueen toivotusta kehityksestä. Visio suuntautuu tulevaisuuteen, noin 30 vuoden aikajänteelle. Visio on aktiivinen tahtotila, jota kohti pyritään suunnitelman päämäärien, tavoitteiden ja toimenpiteiden kautta. Vision tulee olla optimistinen, mutta myös realistinen: sen muodostamisessa on huomioitava mm. alueen keskeiset arvot ja erityispiirteet, perustamistarkoituksen asettamat raamit, sidosryhmien toiveet ja palautteet sekä resurssitilanne.
Visio	Suunnittelualue säilyy erämaisena luonnonsuojelun, poronhoidon, eränkänynnin ja marjastuksen alueena.
Vision selitys	Suunnittelualueen nykyinen maankäyttö säilyy.

18A Vyöhykejako: Retkeily- ja luontomatkailuvyöhyke

Vastuuprosessi	Alueiden hallinta	Kartta	<input type="checkbox"/>	
Selite	Suunnittelualueen yleisökäyttöpaineita ohjataan suunnitelmallisesti ja tavoitteellisesti retkeily- ja luontomatkailuvyöhykkeelle. Korkean kävijätiheyden lähtökohta asettaa erityisiä vaatimuksia vyöhykkeen sisällä mm. aktiivisella opastuksella ja palvelurakenteilla tehtävälle käytön ohjaukselle, jonka tehtävänä on varmistaa käytön kestävyys ja kävijöiden turvallisuus.			
Retkeily- ja luontomatkailu-vyöhyke	Yleismääräys: Vyöhyke on retkeily- ja luontomatkailukäytön kannalta vetovoimainen alue, jonne ohjataan kävijöitä aktiivisesti opastuksella ja palvelurakenteilla. Vyöhykkeelle voidaan sijoittaa uusia palvelurakenteita ja retkeilyreittejä.			
Nimi	Tarkoitus ja käyntimääräennuste	Ohje		Pinta-ala
-	-			
	-			
	-			
		Pinta-ala yhteensä ha, osuus suunnittelualueesta (%)		0
Yksityiset suojelualueet ja muut yksityisomistuksessa olevat alueet				
-				

18B Vyöhykejako: Syrjävyöhyke

Vastuuprosessi	Alueiden hallinta	Kartta	<input type="checkbox"/>	
Selite	Syrjävyöhyke on alhaisen kävijätiheyden ja pinta-alaan nähden pienen käyntimäärän aluetta, missä käytön ohjaus suunnitellaan toteuttamaan tätä tavoitetta. Sinne soveltuvat erityisesti sellaiset käyttömuodot, joille alhainen kävijätiheys on erityinen arvo ja jopa edellytys. Vyöhykkeen käytön ohjauksessa huomioidaan erityisesti paikallisen väestön tarpeet alueen käyttöön.			
Syrjävyöhyke	Yleismääräys: Syrjävyöhyke on alue, jonne ei ohjata kävijöitä aktiivisesti eikä rakenneta uutta palveluvarustusta. Aluetta voidaan käyttää erikseen määriteltujen luontaiselinkeinojen tarpeisiin ja alueen erämaaluonteeseen soveltuviin matkailupalveluihin, kuten opastettuihin retkiin. Muilla kuin luonnonsuojelualueilla vyöhykkeelle voi sijoittua myös luonnonvarojen hyödyntämiseen tähtääviä toimintoja. Syrjävyöhykkeellä liikkuminen on sallittua jokamiehenoikeuksien mukaisesti.			
Nimi	Tarkoitus	Ohje	Pinta-ala	
Koko suunnittelualue	Nykyisen käytön jatkuminen alueella	Suunnittelualueen huollon piirissä vuonna 2010 olevat retkeilyrakenteet pidetään kunnossa resurssien suorien mahdollisuuksien mukaan. Uusia ei rakenneta.	166 628	
		Pinta-ala yhteensä ha, osuus suunnittelualueesta (%)	166 628 ha, 100 %	
Yksityiset suojelualueet ja muut yksityisomistuksessa olevat alueet				
-				

18C Vyöhykejako: Rajoitus- ja luonnonarvovyöhykkeet

Vastuuprosessi	Alueiden hallinta	Kartta	<input type="checkbox"/>	
Selite	Rajoitusvyöhykkeellä liikkuminen on kiellettyä. Rajoituksella turvataan alueen luontoarvoja. Rajoitukset voivat olla myös määräaikaisia. Perustettujen suojelualueiden ulkopuolisille maa- ja vesialueille ei voida hoito- ja käyttösuunnitelmassa määritellä liikkumisrajoituksia. Näille alueille on kuitenkin joskus tarpeen määritellä suosituksia liikkumisen tai mairinnousun rajoittamiseksi, jotta alueen erityiset luontoarvot pystyttäisiin turvaamaan.			
Rajoitusvyöhykkeet	Rajoitusvyöhyke, yleismääräys: "Vyöhyke säilyttää alueen luonnonsuojelulliset arvot liikkumis- tai muilla kävijöitä koskevilla rajoituksilla. Rajoitusvyöhykkeet toteutetaan luonnonsuojelulakiin (1096/1996) perustuvalla järjestysäännöllä, alueen perustamissäädöksellä tai yksityisten suojelualueiden rauhoituspäätöksellä. Luonnonsuojeluyistä annettu rajoitus perustuu siihen, että eläimistön tai kasvillisuuden säilyminen sitä vaatii (luonnonsuojelulaki 18 ja 24 §:t). Rajoitusvyöhykkeitä ovat myös Puolustusvoimien liikkumiskieltovyöhyke ja rajavyöhyke."			
	Luonnonarvovyöhyke, yleismääräys: "Vyöhyke koskee perustettujen suojelualueiden ulkopuolisia maa- ja vesialueet, joilla on erityisiä luontoarvoja ja joiden turvaamiseksi liikkumista tai mairinnousua <u>suositellaan vältettävän</u> tiettyinä aikoina. Tarvittaessa ELY-keskus voi Maastoliikennelain 1 §:ssä tarkoitettujen haittojen ehkäisemiseksi kieltää tai rajoittaa <u>moottorikäyttöisen ajoneuvon</u> käyttöä tietyllä maa-alueella tai jääpeitteisellä vesialueella."			
Tarkoitus	-			
Rajoitusvyöhyke				
Nimi	Rajoitusaika	Pinta-ala	Peruste	Olotila
-	-	-	-	-
Pinta-ala yhteensä		0	Osuus suunnittelualueesta (%)	0
Luonnonarvovyöhyke				
-	-	-	-	-
Pinta-ala yhteensä		0	Osuus suunnittelualueesta (%)	0
Yksityiset suojelualueet ja muut yksityisomistuksessa olevat alueet				
-				

IV TOTEUTUS

19 Luonnonsuojelun ja -hoidon toimenpiteet						
Vastuuprosessi	Luonnonsuojelu			Kartta	<input type="checkbox"/>	Luonnonsuojelun toimenpiteet
Selite	Lomakkeella täsmennetään tavoitteenasettelun yhteydessä mainittuja toimenpiteitä siten, että toimenpiteiden laji, suuruusluokka ja sijainti tulevat määritettyä riittävällä tarkkuudella. Toimenpiteiden teknisen toteutuksen kuvaus ja tarkempi ohjeistus tapahtuu toimenpidesuunnitelmissa. Luonnonsuojelun toimenpiteet kohdistuvat luontotyyppeihin ja lajeihin, esimerkiksi ennallistamisen tai perinnebiotooppien hoidon muodossa.					
Toimenpide	Kiireellisyysaste ⁶	Pinta-ala (ha) tai muu yksikkö	Toimenpidesuunnitelma	Aikaisemmin toteutettu tai jatkuvassa hoidossa oleva (ha)	Yksityiset suojelualueet	Kuvaus
Metsän poltto	suuri	2–28 ha	Pomokairan palojatkumosuunnitelma	-	<input type="checkbox"/>	Pomokairan palojatkumosuunnitelman toteuttamisen aloittaminen. Seitsemän polttokohdetta, poltot n. viiden vuoden välein
Metsän poltto	suuri	5–20 ha	Vintilänkairan palojatkumosuunnitelma	-	<input type="checkbox"/>	Vintilänkairan palojatkumosuunnitelman toteuttamisen aloittaminen. Viisi polttokohdetta, poltot n. viiden vuoden välein
Lisätietoja						
Palojatkumosuunnitelmien toteuttamisella tuotetaan palanutta puuainesta sitä tarvitseville eliöille, parannetaan luonnonmetsien edustavuutta ja ennallistetaan metsätalouksikäytössä olleita metsiä. Vintilässä on tehty poltto edeltävä 0-hyönteisseuranta v. 2007. Rajoitettavissa olevat luonnonmetsäpalot ovat suotavia.						

⁶ asteikko: suuri = toteutetaan 5 vuoden kuluessa, pieni = toteutetaan myöhemmin suunnitelmakaudella.

20 Kulttuuriperinnön suojelun toimenpiteet

Vastuuprosessi	Luonnonsuojelu	Kartta	<input type="checkbox"/>	Kulttuuriperinnön suojelun toimenpiteet						
Selite	Lomakkeella täsmennetään tavoitteenasettelun yhteydessä nimettyjä toimenpiteitä siten, että toimenpiteiden laji, suuruusluokka ja sijainti tulevat määritettyä riittävällä tarkkuudella. Toimenpiteiden teknisen toteutuksen kuvaus ja tarkempi ohjeistus tapahtuu toimenpidesuunnitelmissa. Kulttuuriperinnön suojelun toimenpiteitä ovat rakennusperintöön, maisemaan ja arkeologisiin kohteisiin liittyvät kunnostus- ja hoitotoimet.									
Kulttuuriperintöinventointi	<input type="checkbox"/>	Ei tehdä	<input type="checkbox"/>	Tehty	<input type="checkbox"/>	Päivitetään	<input type="checkbox"/>	Täydennetään	Vuosi	
Rakennusperintö										
Toimenpidelaji	Kiireellisyysaste ⁷	Kunnostettava tai hoidettava kohde	Kuvaus		Kpl	Toimenpidesuunnitelma				
-	-	-	-		-	-				
Maisematarkastelu										
-										
Yksityiset suojelualueet										
-										
Lisätietoja										
-										
Arkeologiset kohteet										
Toimenpidelaji	Kiireellisyysaste ⁸	Hoidettava kohde	Kuvaus		Kpl	Toimenpidesuunnitelma				
-	-	-	-		-	-				
Maisematarkastelu										
-										
Yksityiset suojelualueet										
-										
Lisätietoja										
-										
Muut toimenpiteet										
-										

⁷ asteikko: suuri = toteutetaan 5 vuoden kuluessa, pieni = toteutetaan myöhemmin suunnitelmakaudella.

⁸ asteikko: suuri = toteutetaan 5 vuoden kuluessa, pieni = toteutetaan myöhemmin suunnitelmakaudella.

21A Luonnon virkistyskäyttö: retkeilyn ja luontomatkailun toimenpiteet

Vastuuprosessi	Luonnon virkistyskäyttö						
Selite	Lomakkeella täsmennetään luonnon virkistyskäyttöä, lähinnä retkeilyä ja luontomatkailua, koskevia tavoitteenasettelun yhteydessä nimettyjä toimenpiteitä. Toimenpiteiden laji, suuruusluokka ja sijainti tulevat määritellä riittävällä tarkkuudella. Toimenpiteiden teknisen toteutuksen kuvaus ja tarkempi ohjeistus tapahtuu toimenpidesuunnitelmissa.						
Nykyinen käyntimäärä	Vuosi	Kysynnän kuvaus (nykytila)					
-		Käyntimääriä ei ole laskettu eikä arvioitu.					
Käyntimääräennuste	Vuosi	Kysynnän kuvaus (tavoite)					
-		Käyntimääriä ei ole tarkoitus lisätä.					
Luontomatkailusuunnitelma		Vuosi		Vuosi		Vuosi	Lisätietoja
Ei tehdä	<input checked="" type="checkbox"/>	Tehty		Tehdään		Päivitetään	
Opastusviestintäsuunnitelma							
Ei tehdä	<input checked="" type="checkbox"/>	Tehty		Tehdään		Päivitetään	
Toimenpide		Kuvaus					
Luontomatkailun yhteistyösopimusten solmiminen		Luontomatkailuyrittäjien kanssa laaditaan tarvittavat yhteistyösopimukset. Ohjelmapalveluyrittäjät voivat käyttää taukopaikkoja esim. ruokailuun tai tulisteluun edellyttäen, että heillä on sopimus Metsähallituksen kanssa. Kohteiden huollosta sovitaan yhteistyösopimuksissa. Yritystoiminta ei sulje pois jokamiesretkeilijän taukopaikkojen käyttöä.					
Ei aktiivisia toimenpiteitä		Liikkuminen jokamiehenoikeudella on sallittua. Lyhykestoinen leiriytyminen jokamiehenoikeudella on sallittua. Tulenteko on sallittua käyttäen risuja, kuivia oksia ja pieniä juurakoita.					
Käytön rajoittaminen		Luontomatkailuyrittäjille voidaan myöntää tapauskohtaisesti jokamiehenoikeudet ylittävään leiriytymiseen lupia.					
Yhteenveto							

21B Luonnon virkistyskäyttö: palveluvarustus

Vastuuprosessi	Luonnon virkistyskäyttö	Kartta	<input type="checkbox"/>	Palveluvarustus
Selite	Palveluvarustus -lomakkeessa käsitellään rakennuksia (esim. autio- ja varaustuvat), rakennelmia (esim. laavut, kodat) sekä reittejä. Lomakkeen tarkoituksena on täsmentää tavoitteenasettelun yhteydessä mainittuja toimenpiteitä siten, että toimenpiteiden laji, suuruusluokka ja sijainti tulevat määritettyä riittävällä tarkkuudella.			
Toimenpide	Kuvaus	Kiireellisyysaste ⁹	Toimenpidesuunnitelma	
Palveluvarustuksen purkaminen	Puretaan huonokuntoisia, ei huollon piirissä olevia rakenteita resurssien puitteissa.	pieni	-	
Yksityiset suojelualueet ja muut yksityisalueet				
-				
Lisätietoja				
-				

⁹ asteikko: suuri = toteutetaan 5 vuoden kuluessa, pieni = toteutetaan myöhemmin suunnitelmakaudella.

22 Erätalouden toimenpiteet

Vastuuprosessi	Erä	Kartta	<input type="checkbox"/>	Metsästys
			<input type="checkbox"/>	Kalastus
Selite	Lomakkeella määritellään erätalouteen liittyvät toimenpiteet, ohjeet ja määräykset. Lomakkeen tarkoituksena on täsmentää tavoitteenasettelun yhteydessä mainittuja toimenpiteitä siten, että toimenpiteiden laji, suuruusluokka ja sijainti tulevat määritettyä riittävällä tarkkuudella.			
Metsästys ja riistanhoito				
Kohdealue	Toimenpide	Kuvaus		
ML 8 §:n alue ¹⁰	Ei aktiivisia toimenpiteitä	Ei muutosta nykykäytäntöön.		
Yleiset vesialueet	Ei aktiivisia toimenpiteitä	Alueella ei ole yleisvesiä		
Lupametsästys- alueet ja vuokrasopimusalueet	Lupien myöntäminen	Alue säilyy lupametsästysalueena osana laajempia lupametsästysalueita		
Hirvenajoalueet				
Muut metsästyskäytön ulkopuolelle jäävät alueet				
Riistanhoito	Riistanhoitotoimet	Riistanhoitoon myönnetään talviaikaisia maastoliikennelupia		
Yksityiset suojelualueet				
Riistakantojen kestävän hyödyntämisen suunnittelu ja seuranta		Riistakantojen kestävä verotus hoidetaan osana laajempien lupametsästysalueiden riistaeläinkantojen verotussuunnittelua. Suunnittelussa käytetään apuna RSSJ:tä ja RKTL:n tuottamaa tietoa. Huolehditaan riittävästi riistakantainventoinneista alueella.		
Lisätietoja				
Kalastus				
Kohdealue	Toimenpide	Kuvaus		
Yleiset vesialueet	Ei aktiivisia toimenpiteitä	Alueella ei yleisvesiä		
Pilkkiminen, onkiminen, viehekalastus	Ei aktiivisia toimenpiteitä	Ei muutosta nykykäytäntöön		
Lupakalastusvedet	Ei aktiivisia toimenpiteitä	Ei muutosta nykykäytäntöön		
Rajoitus- ja kieltoalueet	Ei aktiivisia toimenpiteitä	Ei muutosta nykykäytäntöön		
Kalakantojen hoito	Ei aktiivisia toimenpiteitä	Kalasto luonnontuotannon varassa		
Yksityiset suojelualueet				
Ammattikalastus				
Kalakantojen kestävän hyödyntämisen suunnittelu ja seuranta	Käytetään apuna KSSJ:n antamaa informaatiota			

¹⁰ kunnan asukkailla oikeus metsästyksen valtion mailla

23 Muun luonnonvarojen ja alueiden käytön toimenpiteet

Vastuuprosessi	Alueiden hallinta		
Selite	Lomakkeella määritellään ne suunnittelualueen luonnonvarojen ja alueiden käyttömuodot, jotka eivät ole tulleet esille aikaisemmillä lomakkeilla. Näitä ovat marjastus, sienestys, poronhoito, liikenteen ja liikkumisen järjestelyt, urheilutapahtumat, partio- ja muu leiritoiminta, kaivostoiminta sekä maa-ainesten, polttopuun ja pohjaveden otto.		
Marjastus ja sienestys			
<input checked="" type="checkbox"/>	Sallittu	<input type="checkbox"/>	Rajoitettu (Peruste: Luonnonsuojelulakiin perustuva liikkumisrajoitus)
Lisätietoja			
Poronhoito			
Toimenpiteet ja käytännöt	Poronhoitolaki (848/1990) ohjaa poronhoitoa. Metsähallitus jatkaa yhteistyötä paliskuntien kanssa.		
Suosituks	Poronhoitolain mukainen sallittu kesäaikainen maastoliikenne suositellaan tapahtuvaksi olemassa olevilla urilla.		
Maastoliikenne			
Toimenpide	Kuvaus	Yksityiset suojelualueet	
Lupien myöntäminen	Suunnittelualueelle kaatuneen riistaeläimen hakemiseen myönnetään lupa.		<input type="checkbox"/>
Lupien myöntäminen	Suunnittelualueelle myönnetään riistanhoitotöihin talviaikaisia lupia.		<input type="checkbox"/>
Lupien myöntäminen	Muut luvat: Voimassa olevien lupien myöntämisperiaatteiden ja -ohjeiden mukaisesti		
Muu liikenne			
Toimenpide	Kuvaus	Yksityiset suojelualueet	
Ei aktiivisia toimenpiteitä	Suunnittelualueen sisälle päättyviä teitä ei ylläpidetä. Suunnittelualueen halki kulkevia teitä ei ylläpidetä luontopalvelujen toimesta.		
Ei aktiivisia toimenpiteitä	Suunnittelualueella olevia moottorikelkkauria ylläpitää Sodankylän kunta (sopimus 10.6.1998). Sodankylän kunnassa on meneillään kelkkaurien tarvetarkastelu.		<input type="checkbox"/>
Liikkuminen			
Toimenpide	Toiminto	Kuvaus	Yksityiset suojelualueet
Käytön ohjaaminen	Maastopyöräily	Jokamiehenoikeudella tapahtuvaa liikkumista ei tarvetta rajoittaa. Yritystoiminnassa ohjataan tarvittaessa erillisin sopimuksin omille reiteille.	<input type="checkbox"/>
Käytön ohjaaminen	Ratsastus	Jokamiehenoikeudella tapahtuvaa liikkumista ei tarvetta rajoittaa. Yritystoiminnassa ohjataan tarvittaessa erillisin sopimuksin omille reiteille.	<input type="checkbox"/>

Käytön ohjaaminen	Koiravaljakko	Ohjataan tarvittaessa erillisin sopimuksin paliskunnan kanssa käydyn neuvottelun jälkeen.	<input type="checkbox"/>
Käytön ohjaaminen	Porovaljakko	Jokamiehenoikeudella tapahtuvaa liikkumista ei tarvetta rajoittaa. Yritystoiminnassa ohjataan tarvittaessa erillisin sopimuksin omille reiteille.	<input type="checkbox"/>
Käytön ohjaaminen	Kiipeily	Jokamiehenoikeudella tapahtuvaa liikkumista ei tarvetta rajoittaa. Yritystoiminnassa ohjataan tarvittaessa erillisin sopimuksin omille reiteille.	<input type="checkbox"/>
Urheilutapahtumat ja järjestetty urheiluseura tai vastaava toiminta			
Toimenpide	Kuvaus		Yksityiset suojelualueet
Käytön ohjaaminen	Joukkotapahtumat: tapahtumien järjestäminen on sallittua Metsähallituksen suostumuksella.		<input type="checkbox"/>
Partio- ja muu leiritoiminta			
Toimenpide	Kuvaus		Yksityiset suojelualueet
Käytön ohjaaminen	Leiritoiminta on sallittua Metsähallituksen suostumuksella.		<input type="checkbox"/>
Maa-ainesten otto			
Toimenpide	Kuvaus		Yksityiset suojelualueet
Lupien myöntäminen Käytön rajoittaminen.	Suunnittelualueella ei oteta maa-aineksia.		<input type="checkbox"/>
Metsätalous			
Toimenpide	Kuvaus		Yksityiset suojelualueet
Käytön ohjaaminen	Suunnittelualueella ei harjoiteta metsätaloutta.		<input type="checkbox"/>
Polttopuun otto			
Toimenpide	Kuvaus		Yksityiset suojelualueet
Lupien myöntäminen Käytön ohjaaminen	Suunnittelualueelta ei myydä polttopuuta muuhun kuin porotalouden tarpeeseen, eikä myönnetä maapuun ottolupia. Poronhoitajat eivät tarvitse poronhoitotöissä liikkessaan poltto- ja laavupuunottolupaa (Poronhoitolaki 848/1990). Metsähallitus voi lisäksi myydä porotalouden tarpeeseen polttopuuta suunnittelualueelta.		<input type="checkbox"/>
Pohjaveden otto			
Toimenpide	Kuvaus		Yksityiset suojelualueet
Lupien myöntäminen	Suunnittelualueelta ei oteta pohjavesiä.		<input type="checkbox"/>
Muu toiminta			

Toimenpide	Kuvaus	Yksityiset suojelualueet
Lupien myöntäminen	Suunnittelualueelle voidaan myöntää geologisia tutkimuslupia. Soidensuojelualueille luvan myöntää Ympäristöministeriö, muulle suunnittelualueelle Metsähallitus.	<input type="checkbox"/>
Edunvalvonta	Suunnittelualueen ulkopuolella tapahtuva aktiivinen kaivostoiminta edellyttää tehokasta edunvalvontaa.	
Edunvalvonta	Puolustusvoimat: Hukkakeron räjäytysalue (Vuokrasopimus 16125). Varoalue ulottuu Pomokairan Natura-alueelle.	
Lisätietoja		

24 Hallinto

Vastuuprosessi	Alueiden hallinta	Kartta	<input type="checkbox"/>	Laajennusalueet
Selite	Lomakkeella määritellään suunnittelualueen hallintaan liittyvät linjaukset, ohjeet ja määräykset. Suojelualueen hallintaan ja hallintoon olennaisesti liittyviä asioita ovat kannanotto suojelualueen mahdolliseen laajentamiseen, järjestyssääntö, turvallisuus, valvonta ja pelastustoiminta sekä yhteistyö muiden toimijoiden kanssa.			
Suunnittelualueesta vastaavat tahot				
Suunnittelualueen hallinnosta vastaa Metsähallituksen Lapin luontopalvelut.				
Suojelualueiden perustamistoimet ja hallinta				
Toimenpide	Kuvaus			
-	-			
Rasitteet, käyttöoikeudet ja sopimukset				
Toimenpide	Kuvaus			
Vuokra- ja käyttöoikeussopimusten laatiminen	Vuokra- ja käyttöoikeussopimuksia ylläpidetään Metsähallituksen vuokranhallintajärjestelmässä. Ei muutospaineita vuokra- ja käyttöoikeussopimuksiin. Voimassa olevia porotalouden käyttöoikeussopimuksia voidaan jatkaa.			
Turvallisuus ja valvonta				
Toimenpide	Kuvaus			
Valvonta	Metsähallitus valvoo luonnonsuojelualueiden käyttöä viranomaisena ja alueiden haltijana. Metsähallituksen valvontatoiminnan koordinoimista ja organisoimista alueilla vastaavat erätarkastajat. Erätarkastajien toimivaltuudet perustuvat lakiin Metsähallituksen erävalvonnasta (1157/2005). Erävalvonta kuuluu myös poliisin ja rajavartioston virkatehtäviin. Valvonnalla on tärkeä ennaltaehkäisevä vaikutus rikosten ja luvattoman toiminnan ehkäisyyn. Erätarkastaja vastaa valvonnan koordinoimista ja organisoimista yhteistyössä Metsähallituksen henkilöstön ja valvontaviranomaisten kanssa. Rajavalvonnasta vastaa Rajavartiolaitos.			
Valmiudet	<input type="checkbox"/>	Öljyonnettomuussuunnitelma		
	<input checked="" type="checkbox"/>	Metsäpalontorjuntasuunnitelma	Toimitaan Metsähallituksen palontorjuntasuunnitelman mukaisesti.	
Palvelurakenteiden turvallisuus	<input type="checkbox"/>	Rakennusten pelastussuunnitelma		
	<input checked="" type="checkbox"/>	Rakennusten palotarkastus	Noudatetaan pelastusviranomaisen antamia ohjeita.	
	<input checked="" type="checkbox"/>	Kohteiden nimi- ja koordinaattimerkinnot	Ylläpidetään autiotupien kämppäkirjoissa.	
	<input checked="" type="checkbox"/>	Pelastusyhteistyö	Tehdään yhteistyötä pelastusviranomaisen kanssa.	

Yhteistyö						
Alueellinen ja paikallinen yhteistyö	Metsähallitus neuvottelee paliskuntien kanssa tarpeen mukaan. Erävalvonnassa yhteistyö Lapin rajavartioston, poliisin ja tullin kanssa on tiivistä. Metsähallitus neuvottelee useiden eri tahojen kanssa lupametsästyksen järjestelyistä vuosittain järjestettävissä kokouksissa.					
Kansainvälinen yhteistyö						
Alueen hallintaan ja hoitoon liittyvät yhteistyötahot	Lapin rajavartiosto, poliisi, tulli, Kittilän kunta, Sodankylän kunta, Savukosken kunta, Kuivasalmen paliskunta, Sattasniemen paliskunta, Oraniemen paliskunta, Kemin-Sompion paliskunta, Kittilän riistanhoitoyhdistys, Sodankylän riistanhoitoyhdistys, Savukosken riistanhoitoyhdistys					
Alueen hallintaan liittyvät vaikiintuneet yhteistyömuodot	<input type="checkbox"/>	Neuvottelukunta	<input type="checkbox"/>	Yhteistyöryhmä	<input type="checkbox"/>	Muu, mikä?
Lisätietoja						

25 Rakennuskanta

Vastuuprosessi	Alueiden hallinta	Kartta	<input type="checkbox"/>	
Selite	Suunnittelualueella voi olla rakennuksia ja rakennelmia, jotka eivät liity alueen suojeluarvoihin (kulttuuriperintöön) eivätkä virkistyskäyttöön. Tällaisia ovat mm. suojelualuehankintoihin liittyneet, vanhat asuin- ja lomarakennukset. Lomakkeelle kirjataan tällaiset rakennukset ja rakennelmat ja niihin liittyvät toimenpiteet.			
Toimenpide	Kohde	Omistaja	Kpl	Toimenpiteen kuvaus
-	-	-	-	-
Erityismääräykset				
Yksityiset suojelualueet				
Lisätietoja				

26 Resurssit

Vastuuprosessi	Alueiden hallinta		
Selite	Lomakkeella määritellään toiminnan suunnittelun pohjaksi hoito- ja käyttösuunnitelman toteutuksen kerta- ja jatkuvaluonteiset kustannukset. Lisäksi määritellään muut alueen hoitoon ja hallintoon liittyvät kustannukset, mikä tukee hoito- ja käyttösuunnitelman kytkemistä vuotuisen toiminnan suunnitteluun. Hoito- ja käyttösuunnitelman toteutuksen kustannuksista vastaa lähinnä Metsähallitus. Mikäli suunnitelmaan kirjataan muita tahoja, kuten ELY-keskusta tai kuntaa koskevia sitoumuksia, myös niiden kustannukset esitetään lomakkeella. Kaikki esitettävät toimet toteutetaan resurssien puitteissa.		
Kohde	Jatkuvaluonteiset kulut €/vuosi	Kertaluonteiset menot €	Lisätietoja
Rakennukset	5 000		Polttopuut otetaan suunnitelma-alueelta.
Rakennelmat			
Reitit			
Opastuspalvelut ja opastusviestintä			
Kävijälaskenta, kävijä-, yritys- ym. tutkimukset			
Virkistyskäyttö yhteensä	5 000		
Ennallistaminen		22 000	Palojatkumosuunnitelman toteuttaminen; 2 x poltto Vintilässä ja 2 x poltto Pomo-kairassa. Yhden polton kustannukset n. 5 500 € eli yhteensä 22 000 €. Mikäli kohteet aidataan, kustannukset ovat korkeammat.
Lajistonhoito			
Muu luonnonhoito			
Luonnonsuojelun seurannat		1 000	Hyönteisseuranta Vintilässä + kotkaseurannat
Luonnonsuojelu yhteensä		23 000	
Rakennusperintö			
Arkeologiset kohteet			
Muu kulttuuriperinnön hoito			
Kulttuuriperintö yhteensä			
Hallinto- ja muut kulut			
Kaikki yhteensä	5 000	23 000	Kaikki kustannukset yhteensä suunnitelmakaudella (15 vuotta) €
			98 000

V YMPÄRISTÖVAIKUTUSTEN ARVIOINTI

27 Ympäristövaikutusten arviointi						
Vastuuprosessi	Alueiden hallinta; muiden prosessien osallistuminen on tärkeää					
Selite	Hoito- ja käyttösuunnitelmassa arvioidaan suunniteltujen toimenpiteiden ekologisia, sosiokulttuurisia ja taloudellisia vaikutuksia eli suunnitelmasta aiheutuvien muutosten oletettuja seurauksia. Ekologiset vaikutukset kohdistuvat lähinnä maisemaan, maaperään, vesiin, ilmaan, ilmastoon, kasvillisuuteen, eläimistöön tai luonnon monimuotoisuuteen. Sosiokulttuuriset vaikutukset kohdistuvat ihmisten terveyteen, elinoloihin, viihtyvyyteen, yhdyskuntarakenteeseen, henkiseen tai aineelliseen kulttuuriperintöön. Taloudelliset vaikutukset kohdistuvat esim. luonnonvarojen hyödyntämiseen, työllisyyteen tai taloudelliseen tilanteeseen suunnittelualueella ja sen lähiympäristössä. Hoito- ja käyttösuunnitelmien taloudellisia vaikutuksia tarkastellaan lähinnä paikallistalouden tasolla. Arvioinnilla varmistetaan, että suunnitelman ratkaisut ovat sellaisia, ettei niiden toteuttaminen aiheuta haittaa suunnittelualueen ympäristölle. Toisaalta vaikutusten arviointi on keino tarkistaa suunnitelman linjausten oikeellisuutta: saadaanko asetettujen tavoitteiden avulla aikaan sellaisia hyötyjä, jotka edesauttavat suunnittelualueella koskevien päämäärien saavuttamista.					
Tavoite	Toimenpide	Vaikutuksen tyyppi			Vaikutuksen kuvaus	Riskit, haitat ja niiden vähentäminen
		Ekologinen	Sosiokulttuurinen	Taloudellinen		
Metsien ennallistaminen, palaneen puuaineksen tuottaminen	Metsien poltto palojat-kumosuunnitelmien mukaisesti	<input checked="" type="checkbox"/>	<input type="checkbox"/>	<input type="checkbox"/>	Tuotetaan palanutta puuainesta sitä tarvitseville eliöille, parannetaan luonnonmetsien edustavuutta	Riski: palon leviäminen. Estäminen; noudatetaan Metsähallituksen kultosohjeita.
Natura-vaikutusten arvioinnin tarveharkinta	Suunnitelmassa ei esitetä metsien polttoa lukuun ottamatta mitään toimenpiteitä. Siten suunnitelma ei todennäköisesti merkittävästi heikennä alueen suojeluperusteena olevia luonnonarvoja.					
Ympäristövaikutusten arvioinnin yhteenveto	-					

VI SEURANTA

28A Suunnitelman toteutuksen seuranta				
Vastuuprosessi	Alueiden hallinta			
Selite	Suunnitelman toteutumista seurataan suunnitelman väliarvioinneissa noin 5-6 vuoden välein sekä hoito- ja käyttösuunnitelman päivityksen yhteydessä (suunnitelmakausi on noin 15 vuotta). Toteutuksen seuranta kohdistuu suunnitelmassa määritettyihin toimenpiteisiin (ks. lomakkeet 19–25). Tällä lomakkeella esitetään seurattavat toimenpiteet ja käytettävät mittarit.			
Tavoite	Toteutuslomake	Toimenpide	Tulosmittari	Tavoiteaikataulu toteutukselle
Palojatkumosuunnitelman toteutuminen	19			Palojatkumosuunnitelman mukaisesti

28B Suunnitelman vaikuttavuuden seuranta

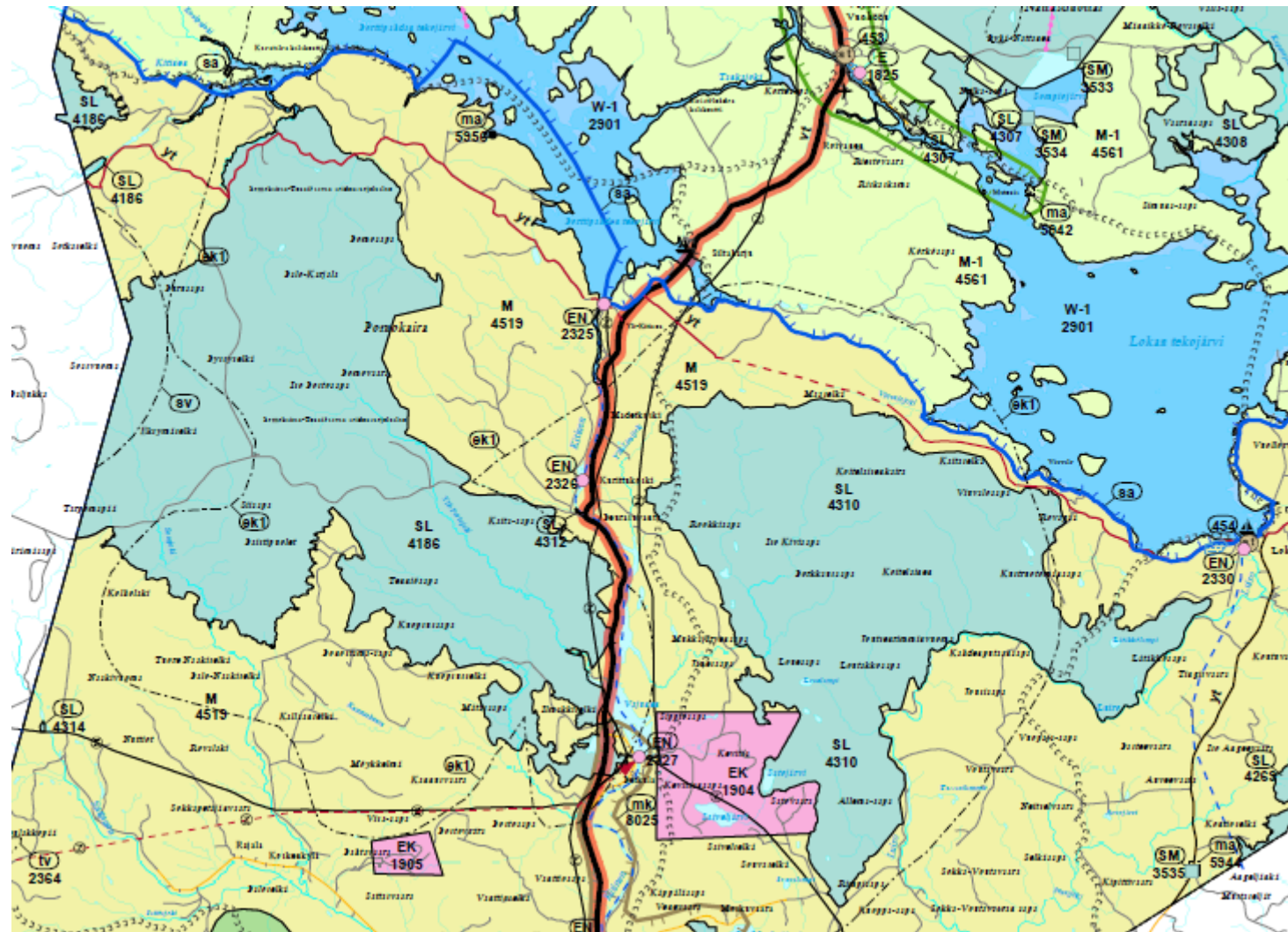
Vastuuprosessi	Alueiden hallinta			
Selite	Suunnitelman vaikuttavuutta seurataan suunnitelman väliarvioinneissa noin 5–6 vuoden välein sekä hoito- ja käyttösuunnitelman päivityksen yhteydessä (suunnitelmakausi on noin 15 vuotta). Vaikuttavuus tarkoittaa sitä, missä määrin asetetut päämäärät ja tavoitteet saavutetaan. Vaikuttavuus on siis toiminnalla aikaansaatu tavoitteiden suuntainen muutos. Vaikuttavuus voi olla myös suotuisan tilan säilymistä, mikäli se on suunnitelman tavoite.			
Päämäärä	Vaikuttavuusmittari	Mittarin kuvaus	Nykytila	Tavoitetila
Lisätietoja				

LÄHTEET

Viittaus lomake no	Tekijä(t)	Julkaisun nimi	Julkaisutiedot	Julkaisu-vuosi
5	Johansson Peter & Kujansuu Raimo (toim.)	Pohjois-Suomen maaperä	GTK	
1, liite 1	Lapin Liitto	Maakuntakaavatiedot	www.lapinliitto.fi	
4	Lapin ympäristökeskus	Kemijoen vesienhoitoalueen vesienhoitosuunnitelma vuoteen 2015	www.ymparisto.fi > Ympäristönsuojelu > Vesiensuojelu > Vesienhoitoalueet	2010
4	Lapin ympäristökeskus	Kemijoen vesienhoitoalueen toimenpideohjelma pintavesille vuoteen 2015	www.ymparisto.fi > Ympäristönsuojelu > Vesiensuojelu > Vesienhoitoalueet	2010
5	Lehtinen Martti, Nurmi Pekka & Rämö Tapani (toim.)	Suomen kallioperä	Suomen geologinen seura	1998
6A, liite 2	Metsähallitus	Biotooppi-tiedot	MHGIS-tietokanta	
19, 26, 27	Saikkonen Arto	Pomokairan Natura-alueiden palojatkumosuunnitelma	MH asianhallinta	2009
19, 26, 27	Saikkonen Arto	Vintilänkairan palojatkumosuunnitelma	MH asianhallinta	2007
4	Ympäristöhallinto	OIVA - Ympäristö- ja paikkatietopalvelu asian-tuntijoille		
7, liite 3	Ympäristöhallinto	Uhanalaiset ja/tai direktiivilajit	Hertta-järjestelmä	

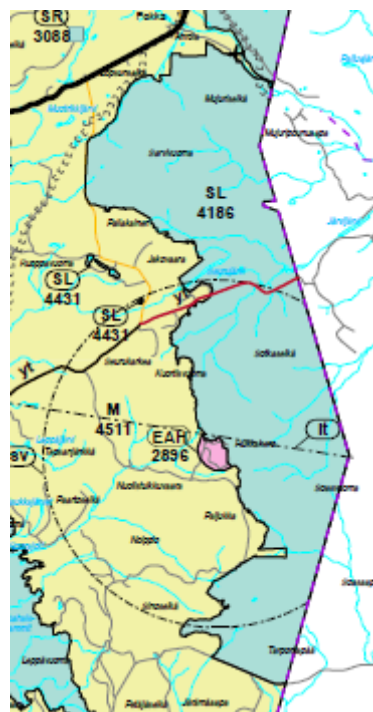
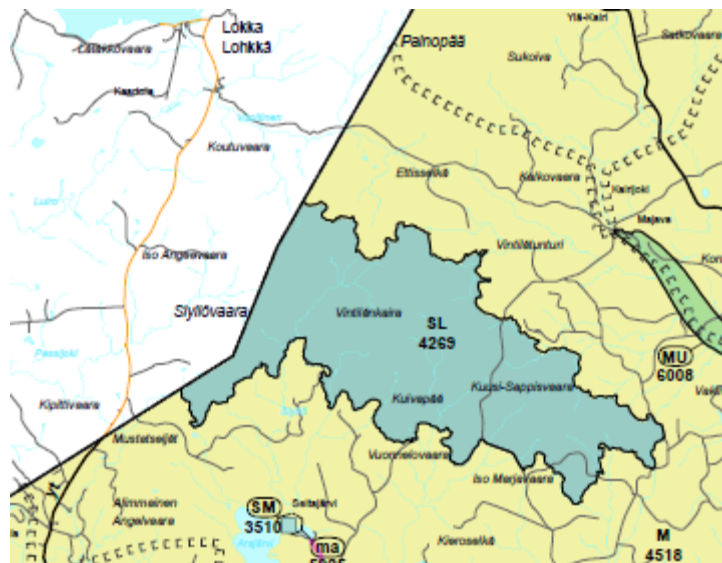
LIITTEET

Liite 1 Otteet maakuntakaavakartoista



Kuva 4.1.
Ote Pohjois-Lapin maakuntakaavakartasta.

© Lapin Liitto



Kuvat 4.2 ja 4.3.

Otteet Itä-Lapin maakuntakaava- kartasta ja Tunturi-Lapin maa- kuntakaavakartasta.

© Lapin Liitto

Liite 2 Natura 2000 -alueittaiset luontotyypit

Natura 2000 -luontotyypit											
Vastuuprosessi		Luonnonsuojelu									
Johdanto		Lomakkeella kuvataan suunnittelualueeseen sisältyvän Natura-alueen tai muun merkittävän alueen Natura 2000 -luontotyypit, niiden pinta-alat ja edustavuudet alueittain. Edustavuus -käsitteellä tarkoitetaan tässä yhteenvetoa Natura-tietokantalomakkeiden edustavuus ja luonnontilaisuus -tiedoista. Edustavuus ilmentää, miten ”tyypillisenä” luontotyyppi alueella on, ja siihen vaikuttavat mm. luontotyypin rakenne, toiminta ja ennallistamismahdollisuudet. Lomakkeella tarkastellaan myös suunnittelualueen asemaa suojelualueverkostossa ja kytkeytyneisyyttä muihin verkoston kohteisiin.									
Alue		Vintilänkaira F11301510									
Luontotyyppi				Luontotyyppien edustavuus luokittain (ha), luontotyypit I ja II ¹¹							
Koodi	Luontotyyppi * = ensisijaisen tärkeänä pidetty Natura 2000 -luontotyyppi	Pinta-ala, luontotyyppi I (ha)	Pinta-ala, luontotyyppi II (ha)	Erinomainen		Hyvä		Merkittävä		Ei merkittävä	
				LT I	LT II	LT I	LT II	LT I	LT II	LT I	LT II
3130	Niukka-keskiravinteiset järvet	0,08		0		0,08		0			
3160	Humuspitoiset järvet ja lammet	3,6		2,4		1,1		0			
3260	Pikkujoet ja purot	19		17		1,3		0,08			
7140	Vaihtumissuot ja rantasuot	91		50		37		4			
7160	Lähteet ja lähdesuot	0,3	0,19	0,3	0,16	0	0,03	0			
7230	Letot	1,7	16	0	13	1,4	1	0,3	3		
7310	Aapasuot*	6 082		5 866		168		48			
9010	Luonnonmetsät*	13 116	1	9 202	1	3 307		606			
9040	Tunturikoivikot	48		4		44		0			
9060	Harjumetsät	1		0		1		0			
91D0	Puustoiset suot*	198	1 848	130	1 451	48	367	20	30		
Luontotyyppien pinta-ala yhteensä (ha)		19 560		15 272		3 609		679			
Luontotyyppien osuus Natura-alueesta (%)		97		76		18		3			
		Pinta-ala (ha)	Lisätietoja								
Muu kuin Natura-luontotyyppi		503 (3 %)	Tiedot MHGIS 25.5.2010. Maastoinventointi 3 620 ha (18 %) v. 2006, ilmakuvatulkinta 16 443 ha (82 %) v. 2006–2007.								
Ei inventoitu		7									
Kaikki kuviot yhteensä		20 070									
Yhteenveto											
Vintilänkaira on merkittävä Perä-Pohjolan metsä- ja aapasuoluonnon suojelun kannalta.											

¹¹ Luontotyyppi II esiintyy päällekkäisenä luontotyypin I kanssa.

Natura 2000 -luontotyypit											
Vastuuprosessi		Luonnonsuojelu									
Johdanto		Lomakkeella kuvataan suunnittelualueeseen sisältyvän Natura-alueen tai muun merkittävän alueen Natura 2000 -luontotyypit, niiden pinta-alat ja edustavuudet alueittain. Edustavuus -käsitteellä tarkoitetaan tässä yhteenvetona Natura-tietokantalomakkeiden edustavuus ja luonnontilaisuus -tiedoista. Edustavuus ilmentää, miten "tyypillisenä" luontotyyppi alueella on, ja siihen vaikuttavat mm. luontotyypin rakenne, toiminta ja ennallistamismahdollisuudet. Lomakkeella tarkastellaan myös suunnittelualan asemaa suojelualueverkostossa ja kytkeytyneisyyttä muihin verkoston kohteisiin.									
Alue		Koitelainen FI1301716									
Luontotyyppi				Luontotyyppien edustavuus luokittain (ha), luontotyypit I ja II ¹²							
Koodi	Luontotyyppi * = ensisijaisen tärkeänä pidetty Natura 2000 -luontotyyppi	Pinta-ala, luontotyyppi I (ha)	Pinta-ala, luontotyyppi II (ha)	Erinomainen		Hyvä		Merkittävä		Ei merkittävä	
				LT I	LT II	LT I	LT II	LT I	LT II	LT I	LT II
3160	Humuspitoiset järvet ja lammet	318		208		109		1			
3260	Pikkujoet ja purot	41		40		1		0			
7110	Keidassuot*	25		0		21		3			
7140	Vaihettumissuot ja rantasuot	37		10		25		2			
7160	Lähteet ja lähdesuot	0,74	10	0,69	10	0,05	0,03	0,00			
7220	Huurresammallähteet*		0,01						0,01		
7230	Letot	6	7 118	0	5 171	6	1 924	0	23		
7310	Aapasuot*	31 265		30 899		268		98			
8220	Silikaattikalliot	75		32		43		0			
9010	Luonnonmetsät*	15 890		13 679		1 809		402			
9040	Tunturikoivikot	171		0		19		152			
9050	Lehdot	6		6		0		0			
9060	Harjumetsät	1		0		0		1			
9080	Metsäluhdat*		71		43		28				
91D0	Puustoiset suot*	452	10 531	299	8907	141	1 515	12	108		
91E0	Tulvametsät*	14		9		6		0			
Luontotyyppien pinta-ala yhteensä (ha)		48 301		45 182		2 448		671			
Luontotyyppien osuus Natura-alueesta (%)		99		93		5		1			
		Pinta-ala (ha)	Lisätietoja								
Muu kuin Natura-luontotyyppi		566 (1 %)	Tiedot MHGIS 25.5.2010. Maastoinventointi 14 742 ha (30 %) v. 2005. Ilmakuvatulkinta 34 125 ha (70 %) v. 2005–2006								
Ei inventoitu		5									
Kaikki kuviot yhteensä		48 872									
Yhteenveto											
Koitelainen on merkittävä Perä-Pohjolan luonnonmetsien ja aapasoiden sekä rimpisten lettojen suojelun kannalta.											

¹² Luontotyyppi II esiintyy päällekkäisenä luontotyypin I kanssa.

Natura 2000 -luontotyypit											
Vastuuprosessi	Luonnonsuojelu										
Johdanto	Lomakkeella kuvataan suunnittelualueeseen sisältyvän Natura-alueen tai muun merkittävän alueen Natura 2000 -luontotyypit, niiden pinta-alat ja edustavuudet alueittain. Edustavuus -käsitteellä tarkoitetaan tässä yhteenvedoa Natura-tietokantalomakkeiden edustavuus ja luonnontilaisuus -tiedoista. Edustavuus ilmentää, miten "tyypillisenä" luontotyyppi alueella on, ja siihen vaikuttavat mm. luontotyypin rakenne, toiminta ja ennallistamismahdollisuudet. Lomakkeella tarkastellaan myös suunnittelualueen asemaa suojelualueverkostossa ja kytkeytyneisyyttä muihin verkoston kohteisiin.										
Alue	Pomokaira FI1301712										
Luontotyyppi				Luontotyyppien edustavuus luokittain (ha), luontotyypit I ja II ¹³							
Koodi	Luontotyyppi * = ensisijaisen tärkeänä pidetty Natura 2000 -luontotyyppi	Pinta-ala, luontotyyppi I (ha)	Pinta-ala, luontotyyppi II (ha)	Erinomainen		Hyvä		Merkittävä		Ei merkittävä	
				LT I	LT II	LT I	LT II	LT I	LT II	LT I	LT II
3130	Niukka-keskiravinteiset järvet	0,3		0		0		0,3		0	
3160	Humuspitoiset järvet ja lammet	76		41		36		0		0	
3210	Fennoskandian luonnontilaiset jokireitit	8		8		0		0		0	
3260	Pikkujoet ja purot	116		105		8		2		1	
4060	Tunturikankaat	8		0		8		0		0	
7110	Keidassuot*	508		169		338		0		0	
7140	Vaihtumissuot ja rantasuot	580		279		252		49		0	
7160	Lähteet ja lähdesuot	0,29	1,5	0,23	1,3	0,05	0,2	0,01		0	
7220	Huurresammallähteet*		0,2		0,2						
7230	Letot	15	6 755	5	3 395	10	2 990	0	371	0	
7310	Aapasuot*	72 904		70 167		1 842		894		0	
8110	Tuntureiden vyörysoaikot ja -lohkareikot	0,12		0		0		0,12		0	
8220	Silikaattikalliot	7		0		6		1		0	
9010	Luonnonmetsät*	41 523		28 676		7 466		5 331		50	
9040	Tunturikoivikot	259		0		25		234		0	
9050	Lehdot	5		5		0		0		0	
9080	Metsäluhdat*	5	2	5		0	2	0		0	
91D0	Puustoiset suot*	1 108	12 024	690	6 899	323	4 601	94	505	0	19
91E0	Tulvametsät*	118		70		41		8		0	
Luontotyyppien pinta-ala yhteensä (ha)		117 241		100 221		10 356		6 614		51	
Luontotyyppien osuus Natura-alueesta (%)		95		81		9		5			

		Pinta-ala (ha)	Lisätietoja
	Muu kuin Natura-luontotyyppi	6 099 (5 %)	Tiedot MHGIS 25.5.2010. Maastoinventointi 28 131 (23 %) v. 2007–2008, ilmakuvatulkinta 95 209 ha (77 %) v. 2007–2009.
	Ei inventoitu	26	
Kaikki kuviot yhteensä		123 366	
Yhteenveto			
Pomokaira on merkittävä Perä-Pohjolan luonnonmetsien ja aapasoiden sekä rimpisten lettojen suojelun kannalta.			

¹³ Luontotyyppi II esiintyy päällekkäisenä luontotyypin I kanssa.

Liite 3 Suunnittelualueella esiintyvät uhanalaiset ja direktiivilajit

Lajiluettelo täytetään joko koko suunnittelualueen osalta tai erikseen kunkin suunnittelualueeseen kuuluvan Natura-alueen sekä tarvittaessa muiden merkittävien alueiden (esim. Metsähallituksen suojelumetsät, jotka eivät sisälly Natura-verkoston) osalta. Natura-aluekohtaisia tietoja tarvitaan suojelualueiden tilan seurannassa (STS). Luettelossa lajiryhmä: L=Linnut, M=Muu selkärangaiset, S=Selkärangattomat, P=Putkilokasvit, I=Itiökasvit, Si=Sienet. Uhanalaisuus: E=Erityisesti suojeltava, U=Muu uhanalaiseksi arvioitu, NT=Silmälläpidettävä, RT=Alueellisesti uhanalainen. Direktiivi: Lu II=Luontodirektiivin liitteen II laji, Lu IV=Luontodirektiivin liitteen IV laji, Li I =Lintudirektiivin liitteen I laji, Li muutt.=Lintudirektiivin laji, muuttolintu. Määrä ja yksikkö -kenttään merkitään esimerkiksi yksilö- ja/tai pesimäparien määrä alueella. Lintujen kohdalla pesimälajistosta ilmoitetaan parimäärä (esim. kaksi pesimäparia = 2p). Talvehtiva tai alueella levähtävä lajisto ilmoitetaan yksilömäärinä (esim. 500 linnun talvehtiva populaatio = 500 i). Jos populaation kokoa ei tiedetä eikä sitä pystytä arvioimaan, käytetään merkintää "+" tarkoittamaan, että laji esiintyy alueella säännöllisesti. Kasvilajien kohdalla populaatiokoko määrillään esim. havaintopaikkojen lukumäärän perusteella ja kuvausta täsmennetään mahdollisuuksien mukaan sopivalla yksiköllä, esim. yksilömäärä, versojen määrä, runkojen määrä tms. Lisätietoja -kenttään voidaan kirjata populaatiokoon määrittämisen menetelmä sekä tarvittaessa tietoja esim. havaintopaikoista tai -ajankohdasta. Tietolähteet on mainittava (viittaus suunnitelman lähdeluetteloon). Tietotarpeet voidaan kirjata lisätietoja -sarakeeseen.

Lajiluettelo						
Vastuuprosessi		Luonnonsuojelu				
Selite		Lomakkeella esitetään luettelo suunnittelualueella esiintyvistä uhanalaisiksi luokitelluista lajeista sekä luonto- ja lintudirektiivien lajeista. Kullekin suunnittelualueeseen kuuluvalle Natura-alueelle sekä muille merkittävälle alueille (esim. Metsähallituksen suojelumetsät, jotka eivät kuulu Natura-verkoston) täytetään oma lomakkeensa.				
Alue Vintilä						
Lajiryhmä	Suomenkielinen nimi	Tieteellinen nimi	Uhanalaisuus	Direktiivi	Määrä ja yksikkö	Lisätietoja, lähde
M	saukko	<i>Lutra lutra</i>	NT	Lu II,IV		
M	karhu	<i>Ursus arctos</i>	NT	LU II, IV		
B	helmipöllö	<i>Aegolius funereus</i>	LC	Li 1s		
B	hiiripöllö	<i>Surnis ulula</i>	LC	Li 1s		
B	liro	<i>Tringa glareola</i>	LC	Li 1s		
B	metso	<i>Tetrao urogallus</i>	NT	Li 1s		
B	mustaviklo	<i>Tringa erythropus</i>	LC	Li ms		
B	palokärki	<i>Drycopius martius</i>	LC	Li 1s		
B	pohjantikka	<i>Picoides tridactylus</i>	NT	Li 1s		
B	pyy	<i>Bonasa bonasia</i>	LC	Li 1s		
B	suokukko	<i>Philomachus pugnax</i>	NT	Li 1s		
B	tuulihaukka	<i>Falco tinnuculus</i>	NT	Li ms		
B	varpuspöllö	<i>Glaucidium passerinum</i>	LC	Li 1s		
B	kuukkeli	<i>Perisoreus infaustus</i>	NT			
B	teeri	<i>Tetrao tetrix</i>		Li 1s		

VA	lapinleinikki	<i>Ranunculus lapponicus</i>	LC	Lu II, IV	Vintilä
FU	pursukääpä	<i>Amylocystis lapponica</i>	U (VU)		Vintilä
FU	riekonkääpä	<i>Antrodia albobrunnea</i>	NT		Vintilä
FU	erakkokääpä	<i>Antrodia infirma</i>	U (VU)		Vintilä
FU	sirppikääpä	<i>Cinereomyces lenis</i>	U (VU)		Vintilä
FU	salokääpä	<i>Dichomitus squalens</i>	NT		Vintilä
FU	rusokantokääpä	<i>Fomitopsis rosea</i>	NT		Vintilä
FU	liekokääpä	<i>Gloeophyllum protractum</i>	NT		Vintilä
FU	raidantuoksukääpä	<i>Haploporus odoratus</i>	NT		Vintilä
FU	louhennahka	<i>Laurilia sulcata</i>	NT		Vintilä
FU	korkkikerroskääpä	<i>Perenniporia subacida</i>	NT		Vintilä
FU	ruostekääpä	<i>Phellinus ferrugineofuscus</i>	NT		Vintilä
FU	pohjanrypykkä	<i>Phlebia centrifuga</i>	U (VU)		Vintilä
FU	hentokääpä	<i>Postia lateritia</i>	U (VU)		Vintilä
FU	kitukääpä	<i>Postia parva</i>	NT		Vintilä
FU	rustikka	<i>Protomerulius caryae</i>	U (VU)		Vintilä
FU	korpiludekääpä	<i>Skeletocutis odora</i>	NT		Vintilä
FU	välkkyludekääpä	<i>Skeletocutis stellae</i>	U (VU)		Vintilä
FU	punakarokääpä	<i>Steccherinum collabens</i>	U (VU)		Vintilä
VA	lettosara	<i>Carex heleonastes</i>	U (VU)		Koitelainen
VA	veltosara	<i>Carex laxa</i>	NT		Koitelainen
VA	tunturihärkki (Keski-Lapin serpentiinirodot)	<i>Cerastium alpinum</i> (Keski-Lapin serpentiinirodot)	E (EN)		Koitelainen
VA	veripunakämmekä	<i>Dactylorhiza incarnata</i> ssp. <i>cruenta</i>	U (VU)		Koitelainen
VA	suopunakämmekä	<i>Dactylorhiza incarnata</i> ssp. <i>incarnata</i>	NT		Koitelainen
VA	serpentiinipikkutervakko	<i>Lychnis alpina</i> var. <i>serpentinicola</i>	E (VU)		Koitelainen
VA	lapinleinikki	<i>Ranunculus lapponicus</i>	LC	Lu II, IV	Koitelainen
VA	lettorikko	<i>Saxifraga hirculus</i>	U (VU)	Lu II, IV	Koitelainen
VA	suomentähtimö	<i>Stellaria fennica</i>	NT		Koitelainen
BR	isotihkusammal	<i>Oncophorus elongatus</i>	DD		Koitelainen
BR	pohjanhuurresammal	<i>Palustriella decipiens</i>	NT		Koitelainen
BR	sirppihuurresammal	<i>Palustriella falcata</i>	NT		Koitelainen
FU	pursukääpä	<i>Amylocystis lapponica</i>	U (VU)		Koitelainen
FU	rusokantokääpä	<i>Fomitopsis rosea</i>	NT		Koitelainen
FU	liekokääpä	<i>Gloeophyllum protractum</i>	NT		Koitelainen

FU	louhennahka	<i>Laurilia sulcata</i>	NT			Koitelainen
FU	korkkikerroskääpä	<i>Perenniporia subacida</i>	NT			Koitelainen
FU	ruostekääpä	<i>Phellinus ferrugineofuscus</i>	NT			Koitelainen
FU	pohjanrypykkä	<i>Phlebia centrifuga</i>	U (VU)			Koitelainen
FU	korpiludekääpä	<i>Skeletocutis odora</i>	NT			Koitelainen
VA	lapinhilpi	<i>Arctagrostis latifolia</i>	U (VU)	Lu II, IV		Pomokaira
VA	pohjannoidanlukko	<i>Botrychium boreale</i>	U (VU)			Pomokaira
VA	suikeanoidanlukko	<i>Botrychium lanceolatum</i>	U (VU)			Pomokaira
VA	ketonoidanlukko	<i>Botrychium lunaria</i>	NT			Pomokaira
VA	ahonoidanlukko	<i>Botrychium multifidum</i>	NT			Pomokaira
VA	velttoisara	<i>Carex laxa</i>	NT			Pomokaira
VA	tunturihärkki (Keski-Lapin serpentiinirodut)	<i>Cerastium alpinum</i> (Keski-Lapin serpentiinirodut)	E (EN)			Pomokaira
VA	veripunakämmekä	<i>Dactylorhiza incarnata</i> ssp. <i>cruenta</i>	U (VU)			Pomokaira
VA	turjanhorsma	<i>Epilobium laestadii</i>	E (EN)			Pomokaira
VA	himmeävilla	<i>Eriophorum brachyantherum</i>	NT			Pomokaira
VA	serpentiinipikkutervakko	<i>Lychnis alpina</i> var. <i>serpenticola</i>	E (VU)			Pomokaira
VA	lapinnätä (serpentiinityppi)	<i>Minuartia biflora</i> (serpentiinityppi)	E (VU)			Pomokaira
VA	lapinleinikki	<i>Ranunculus lapponicus</i>	LC	Lu II, IV		Pomokaira
VA	lettorikko	<i>Saxifraga hirculus</i>	VU	Lu II, IV		Pomokaira
BR	kiiltosirppisammal	<i>Hamatocaulis vernicosus</i>	U (VU)	Lu II		Pomokaira
BR	isohuurresammal	<i>Palustriella commutata</i>	U (VU)			Pomokaira
BR	pohjanhuurresammal	<i>Palustriella decipiens</i>	NT			Pomokaira
BR	sirppihuurresammal	<i>Palustriella falcata</i>	NT			Pomokaira
FU	pursukääpä	<i>Amylocystis lapponica</i>	U (VU)			Pomokaira
FU	rusokantokääpä	<i>Fomitopsis rosea</i>	NT			Pomokaira
FU	liekokääpä	<i>Gloeophyllum protractum</i>	NT			Pomokaira
FU	raidantuoksukääpä	<i>Haploporus odorus</i>	NT			Pomokaira
FU	louhennahka	<i>Laurilia sulcata</i>	NT			Pomokaira
FU	korkkikerroskääpä	<i>Perenniporia subacida</i>	NT			Pomokaira
FU	ruostekääpä	<i>Phellinus ferrugineofuscus</i>	NT			Pomokaira
FU	pohjanrypykkä	<i>Phlebia centrifuga</i>	VU			Pomokaira
FU	korpiludekääpä	<i>Skeletocutis odora</i>	NT			Pomokaira
FU	lapinkynsikääpä	<i>Trichaptum laricinum</i>	NT			Pomokaira

Liite 4 Lausuntokooste

HOITO- JA KÄYTTÖSUUNNITELMAN KOHTA, LAUSUJA JA EHDOTUS	METSÄHALLITUKSEN KOMMENTTI	AIHEUTUNUT TOIMENPIDE HOITO- JA KÄYTTÖSUUNNITELMASSA
YLEISTÄ		
Kittilän kunta: Ei huomautettavaa suunnitelmaan.		Ei vaikutusta suunnitelmaan.
Lapin Ely-keskus: Ns. dialogialueet pitäisi sisällyttää suunnittelualueeseen.	Dialogialueet voidaan liittää suunnittelualueeseen seuraavalla suunnitelman tarkastelukaudella.	Ei vaikutusta suunnitelmaan.
Lapin liitto: Hks:aa tulisi täydentää kuvaamalla sen suhdetta maakuntakaavan sekä valtakunnallisen alueidenkäyttötavoitteiden toteuttamiseen.	Suunnitelma on laadittu yhtenäiseen suunnitteluohjeeseen tukeutuen.	Ei vaikutusta suunnitelmaan.
Lapin riistanhoitopiiri: Lapin riistanhoitopiiri esittää, että Metsähallitus myöntäisi luvan tapauskohtaista harkintaa käyttäen saaliin kuljetukseen ja riistanhoitoon muulloinkin kuin talviaikaan.	Suunnitelmassa on todettu: Suunnittelualueelle kaatuneen riistaeläimen hakemiseen myönnetään lupa.	Ei vaikutusta suunnitelmaan.
Paliskuntain yhdistys: Paliskuntain yhdistys katsoo, että kyseisessä hoito- ja käyttösuunnitelmassa huomioidaan paikallisten paliskuntien tarpeet sekä maastoliikenteessä että porotalouden rakenteissa. Tulevaisuudessa alueelle suunniteltu muu rakentaminen täytyy suunnitella yhdessä paikallisen paliskunnan kanssa ja toteuttaa siten, ettei se haittaa porotaloutta. Paliskuntain yhdistys korostaa Poronhoitolain 53 § mukaista neuvotteluvollisuutta.	Suunnitelmaa tukeva lausunto	Ei vaikutusta suunnitelmaan.
Savukosken kunta: Ei huomautettavaa suunnitelmaan.		Ei vaikutusta suunnitelmaan.
Sodankylän kunta: Ei huomautettavaa suunnitelmaan (lisäyksellä: alueen tiestö on pidettävä liikennöitävässä kunnossa).		Ei vaikutusta suunnitelmaan.
NYKYTILAN KUVAUS		
Lapin Ely-keskus: Natura-alueiden pinta-aratiedot muutettava virallisten tilastojen mukaisiksi. Lapin Ely-keskus: Koitelaiskaira-Koitelainen-nimen käyttö; kytkeytyneisyystarkastelu.	Pinta-arat oli mitattu karttajärjestelmästä, näissä on pieni ero virallisiin pinta-aloihin.	Suunnitelmaan muutettu viralliset pinta-arat. Suunnitelmaa täydennetty. Suunnitelmaa täydennetty.

Lapin Ely-keskus: Mahdolliset yksityistietoimituksissa määritetyt ra- sitteet kirjattava suunnitelmaan.	Suunnittelualueella olevien yksityiskiinteistöjen kulku- ym. oi- keudet käsitellään suojelualueen kiinteistönmuodostuksessa.	
UHKA-ANALYYSI		
-		
TAVOITTEENASETELU		
Lapin liitto: Hks:n tulisi tutkia vyöhykkeiden osoittamista luontomat- kailun ja virkistyksen tarpeisiin, mahdollisesti kulttuuriperintöön tu- keutuen.	Suunnittelualue on sijoitettu yhteen vyöhykkeeseen yhtenäi- sen suunnitteluohjeiston mukaisesti. Vyöhykkeistäminen on käsitelty suunnitelman yhteistyöryhmässä.	Ei vaikutusta suunnitelmaan.
TOTEUTUS		
Lapin Ely-keskus: Kaivostoimintaa korostettava suunnitelmassa.	Kaivostoimintaa on kuvattu suunnitelmassa. Alueeseen koh- distuvissa uhkissa ainoana uhkana on todettu maa-ainesten ottaminen ja kaivostoiminta. Uhkan syy on kaivospiirin muo- dostuminen. Uhka-analyyssissä on todettu myös, että ei voi vaikuttaa tässä suunnitelmassa.	Ei vaikutusta suunnitelmaan.
YMPÄRISTÖVAIKUTUSTEN ARVIOINTI		
Lapin Ely-keskus: Suunnitelmaan kirjattava perusteet miksi suunni- telma ei todennäköisesti merkittävästi heikennä alueen suojeluperus- teena olevia luonnonarvoja (Natura-vaikutusten tarveharkinta).		Suunnitelmaa täydennetty.
SEURANTA		
-		

Liite 5 Ympäristöministeriön vahvistuskirje



YMPÄRISTÖMINISTERIÖ
MILJÖMINISTERIET
MINISTRY OF THE ENVIRONMENT

Päiväys
Datum

Dnro
Dnr

31.10.2011

YM3/5741/2011

Metsähallitus
PL 94
01301 VANTAA

METSÄHALLITUS

02.11.2011

MH 5815/623/2010

Viite
Hänvisning Metsähallituksen kirje Dnro 5815/623/2010/ 31.12.20010

Asia
Ärende Vintilänkaira-Koitelainen-Pomokaira Natura-alueiden hoito- ja käyttösuunnitelman vahvistaminen

Metsähallitus on viitekohdassa mainitulla saatekirjeellään lähettänyt ympäristöministeriölle Vintilänkaira-Koitelainen-Pomokaira Natura-alueiden hoito- ja käyttösuunnitelman vahvistamista varten. Suunnittelualueeseen kuuluvat Pomokairan-Tenniöaavan ja Ilmakiaavan soidensuojelualueet (laki 851/1988), Vintilänkairan (FI1301510), Pomokairan (FI1301712) ja Koitelaiskairan vanhojen metsien suojelualueet sekä kansallis- ja luonnonpuistoverkon kehittämissuunnitelmaan kuuluva Koitelaiskairan alue (FI1301716). Luonnonsuojelulain (1096/1996) 19 §:n mukaan luonnonpuistoille voidaan laatia hoito- ja käyttösuunnitelma, jonka ympäristöministeriö vahvistaa. Metsähallituksen laatima suunnitelma koostuu kolmesta edellä mainitusta Natura 2000 -alueesta. Alueet muodostavat varsin merkittävän erämaisen ja luonnoltaan arvokkaan verkostokokonaisuuden Kittilän, Sodankylän ja Savukosken kunnissa.

Suunnittelualuetta koskevasta hoito ja käyttösuunnitelmasta on luonnosvaiheessa pyydetty tarpeelliset lausunnot, joiden perusteella se on viimeistelty ministeriöön vahvistettavaksi tulleen muotoon. Ympäristöministeriöllä on ollut mahdollisuus tutustua suunnitelmasta Metsähallitukselle annettuihin lausuntoihin.

Suunnittelualueen hoito- ja käyttösuunnitelman laadinnassa on sovellettu Metsähallituksen kehittämää lomakepohjaista suunnittelujärjestelmää. Valmistelussa on lähdetty siitä, että suunnitelma mahdollisimman hyvin turvaa alueiden erämaisen luonteen ja luonnontilan säilymisen. Suunnittelualue on kokonaisuudessaan syrjävyöhykettä ja nykyistä palveluvarustusta pidetään kunnossa käytettävissä olevien resurssien puitteissa, mutta uutta ei rakenneta.

Vintilänkaira-Koitelainen-Pomokaira Natura-alueiden muodostaman kokonaisuuden hoidolle ja käytölle asetetut tavoitteet ovat sopusuhteissa soidensuojelualueiden ja perustettavien vanhojen metsien suojelualueiden hoidon ja käytön sekä suojelutavoitteiden kanssa. Ympäristöministeriö pitää tärkeänä, että alueisiin liittyvät ns. dialogialueet otetaan huomioon lakisääteisiä luonnonsuojelualueita perustettaessa. Suunnitelmassa todetaan tavoitteeksi Koitelaiskairan luonnonpuiston perustaminen. Ministeriö kuitenkin toteaa, että alueen lakisääteistä suojelua toteutettaessa on tarpeen harkita, millainen luonnonsuojelualue muoto on

alueen käytön kannalta tarkoituksenmukaisin. Asia oli jo esillä, kun alueen perustamista luonnonsuojelualueeksi valmisteltiin 1990-luvun alkupuolella. Lisäksi on syytä vielä selvittää vanhemmassa nimistöaineistossa esitetyn Koitilaiskaira -nimen alkuperää ja mahdollisen käyttöönon tarvetta ja perusteita. Hoito- ja käyttösuunnitelma on kokonaisuutena tietopohjaltaan kattava ja havainnollinen. Maankäytön vyöhykejako sekä luonnonsuojelulle ja alueiden hoidolle asetetut tavoitteet edistävät ao. Natura 2000 -alueiden suojelun perustana olevien tavoitteiden saavuttamista.

Suunnittelun alueen kuuluessa Suomen Natura 2000 -verkostoon siellä ovat voimassa luonnonsuojelulain (1096/1996) 65 ja 66 §:ssä säädettyt oikeusvaikutukset. Metsähallitus on liittänyt hoito- ja käyttösuunnitelmaan ympäristövaikutusten arvioinnin, uhka-analyysin sekä arvion suunnitelman vaikutuksista ao. Natura 2000 -alueiden luonnonarvoille. Ministeriö katsoo, että suunnitelmassa esitetyt arviot perustuvat riittävään tietoon, alueiden tila on hyvä ja ne säilytetään luonnontilassa. Tämän perusteella ympäristöministeriö katsoo, että hoito- ja käyttösuunnitelma sisältää perusteet ja kriteerit ns. Natura-arvioinnin tarveharkinnalle. Niiden mukaan suunnitelman toimeenpano ei aiheuteta sellaisia vaikutuksia, jotka merkittävästi heikentäisivät Vintilänkaira-Koitelainen-Pomokaira Natura 2000 -alueiden luonnonarvoja eikä luonnonsuojelulain 65 §:n mukaista erillistä arviointia tarvitse tehdä. Suunnitelman voidaan arvioida edistävän luonnonarvojen säilymistä ja se osaltaan toteuttaa Natura 2000 -verkoston suojelutavoitteiden saavuttamista sekä hoidon ja käytön toimeenpanoa.

Ympäristöministeriö vahvistaa omalta osaltaan Pomokairan-Tenniöaavan ja Ilmakkaavan soidensuojelualueita koskevan hoito- ja käyttösuunnitelman Metsähallituksen em. saatekirjeen liitteenä esitetyn suunnitelman mukaisena.

Luonnonsuojelujohtaja



Ilkka Heikkinen

Luonnonsuojeluvalvoja



Pekka Salminen

TIEDOKSI

Lapin ELY-keskus
Lapin liitto
Kittilän, Sodankylän ja Savukosken kunta
Lapin luonnonsuojelupiiri

Uusimmat Metsähallituksen luonnonsuojelujulkaisut

Sarja A

- No 232 Vatanen, E. & Kajala, L. 2020: Kansallispuistojen, retkeilyalueiden ja muiden luontomatkakohdeiden paikallistaloudellisten vaikutusten arviointisovelluksen kertoimien päivitys 2019. 31 s.
- No 233 Arponen, H., Keskinen, E., Lanki, M. & Nieminen, A. 2021: EMMAt esittelyssä – Katsaus Suomen ekologisesti merkittäviin vedenalaisiin meriluontoalueisiin. 334 s.
- No 234 Niemi, M., Rautiainen, M., Kilpeläinen, P. & Turtinen, E. 2021: Metsäpeuran rotupuhtaustyö ja sen kehittäminen 2017–2019. 38 s.

Sarja B

- No 259 Nivasalo, P. 2021: Inarin retkeilyalueen kävijätutkimus 2018–2019. 71 s.
- No 260 Toivonen, I. 2021: Lauhanvuori–Hämeen kangas UNESCO Global Geoparkin kävijätutkimukset 2020. 89 s.
- No 261 Jylänki, T. 2021: Syötteen kävijätutkimus 2020. 79 s.

Sarja C

- No 166 Naumanen, S. 2020: Kolin biosfäärialueen luontomatkailusuunnitelma 2020–2025. 91 s.
- No 167 Metsähallitus 2020: Maakylän–Räyskälän alueen hoito- ja käyttösuunnitelma. 128 s.
- No 168 Metsähallitus 2020: Sipoonkorven kansallispuiston hoito- ja käyttösuunnitelma. 158 s.
- No 169 Forststyrelsen 2020: Skötsel- och användningsplan för Sibbo storskogs nationalpark. 159 s.
- No 170 Metsähallitus 2020: Hossan kansallispuiston hoito- ja käyttösuunnitelma. 114 s.
- No 171 Metsähallitus 2020: Mallan luonnonpuiston hoito- ja käyttösuunnitelma. 111 s.
- No 172 Meahciráđđehus 2020: Mallá luonddumeahci dikšun- ja geavahanplána. 114 s.
- No 173 Metsähallitus 2020: Syötteen kansallispuiston hoito- ja käyttösuunnitelma. 123 s.
- No 174 Meahciráđđehus 2021: Bulju meahcceguovllu Natura 2000 -guovllu dikšun- ja geavahanplána. 70 s.
- No 175 Metsähallitus 2021: Käsivarren erämaa-alueen ja Ánnjaloanjin suojelualueen hoito- ja käyttösuunnitelma. 188 s.
- No 176 Mussaari, M. 2021: Luonnonhoidon kokonaissuunnitelma Saaristomeren luonnonsuojelualueille. 126 s.
- No 177 Meahciráđđehus 2021: Giehtaruohttasa meahcceguovllu ja Ánnjaloanji suodjalanguovllu dikšun- ja geavahanplána. 190 s.



ISSN-L 1796-2943
ISSN (verkkajulkaisu) 1796-2943
ISBN 978-952-377-022-5 (pdf)