



KARSTULAN KUNTA

SAARIJÄRVEN REITIN RANTAOSAYLEISKAAVAN MUUTOS

Osallistumis- ja arviointisuunnitelma 25.8.2020

Nähtävillä 2.9 – 16.9.2020

Koskee tiloja:

Ruosteniemi 226-403-4-246 (Kimminginjoki)

Nurmela 226-403-58-2 (Pääjärvi, Laikanlahti)

Matila 226-409-55-3 (Pääjärvi, Rantakylä)

Kaihola 226-402-2-801 (Pääjärvi etelä)

Vuorijärvien alueella koskee tiloja:

Mäkitalo 226-409-4-387 (Vuorijärvi)

Vuorisalo 226-409-4-146 (Vuorijärvi)

Vuorijärvi 226-407-10-45 (Pieni Vuorijärvi)

Alapiha 226-407-10-5 (Pieni Vuorijärvi)

Leppämäki 226-407-10-47 (Pieni Vuorijärvi)

Heijostenkoskella koskee tiloja:

Puromäki 226-407-2-70

Koski-Puromäki 226-407-2-57

Paavonniitty 226-407-2-49

SISÄLLYSLUETTELO

| | | |
|-----|---|----|
| 1 | SUUNNITTELUALUEEN SIJAINTI JA KUVAUS..... | 3 |
| 2 | SUUNNITTELUKÄYTÄVÄN MÄÄRITTELY JA TAVOITTEET | 5 |
| 3 | SUUNNITTELUKÄYTÄVÄN LÄHTÖKOHDAT | 9 |
| 3.1 | Valtakunnalliset alueidenkäyttötavoitteet | 9 |
| 3.2 | Maakuntakaava | 9 |
| 3.3 | Yleiskaava..... | 10 |
| 3.4 | Asemakaava | 10 |
| 3.5 | Muut laaditut suunnitelmat ja selvitykset..... | 10 |
| 3.6 | Rakennuskiellot, suojelualueet ja –kohteet | 10 |
| 3.7 | Pohjakartta | 11 |
| 3.8 | Rakennusjärjestys | 11 |
| 4 | VAIKUTUSALUE | 11 |
| 5 | LAADITTAVAT SELVITYKSET | 11 |
| 6 | VAIKUTUSTEN ARVIOINTI | 11 |
| 7 | OSALLISET | 11 |
| 8 | KAARVOITUKSEN KULKU, OSALLISTUMINEN JA TIEDOTTAMINEN..... | 12 |
| 9 | VIRANOMAISYHTEISTYÖ | 13 |
| 10 | KAARVOITUKSEN AIKATAULU..... | 14 |
| 11 | YHTEYSTIEDOT | 15 |

1 SUUNNITTELUALUEEN SIJAINTI JA KUVAUS

Kaavamuutostyössä voimassa olevan rantaosayleiskaavan rakentamiseen varattuja alueita muutetaan tai siirretään neljällä eri kohdealueella koskien seuraavia tiloja:

1. Ruosteniemi 226-403-4-246 (Kimminginjoki)
2. Nurmela 226-403-58-2 (Pääjärven pohjoisosassa, Laikanlahti)
3. Matila 226-409-55-3 (Pääjärven länsiranta, Iso Varisniemi).
4. Kaihola 226-402-2-801 (Pääjärvi, Riuttasalmen lounaisranta)

Vuorijärvien alueella korvattavaksi merkityt rakennuspaikat poistetaan seuraavien tilojen alueelta:

Vuorijärvi, yht. 2 rakennuspaikkaa

5. Mäkitalo 226-409-4-387 (yksi korvattava rak.paikka)
6. Vuorisalo 226-409-4-146 (yksi korvattava rak.paikka)

Pieni Vuorijärvi, yht. 5 rakennuspaikkaa

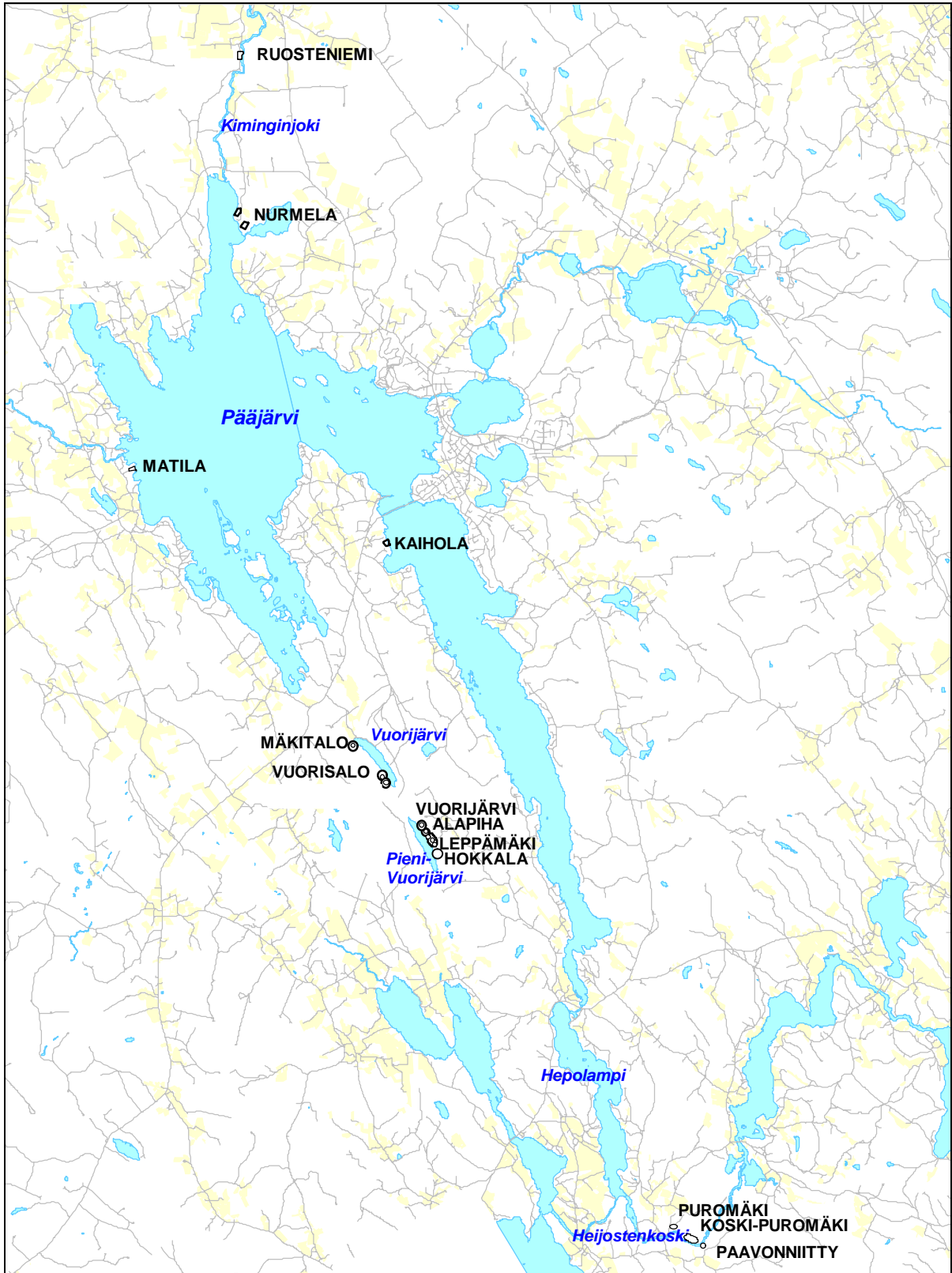
7. Vuorijärvi 226-407-10-45 (yksi korvattava rak.paikka)
8. Alapiha 226-407-10-5 (yksi korvattava rak.paikka)
9. Leppämäki 226-407-10-47 (kolme korvattavaa rak.paikkaa, joista poistetaan 1,5, jäljelle jää 1,5 korvattavaa rakennuspaikkaa)

Heijostenkosken alueella korvattavaksi merkityt kuusi rakennuspaikkaa poistetaan seuraavien tilojen alueelta:

10. Puromäki 226-407-2-70 (kaksi korvattavaa rak. paikkaa)
11. Koski-Puromäki 226-407-2-57 (kolme korvattavaa rak.paikkaa)
12. Paavonnitty 226-407-2-49 (yksi korvattava rak.paikka)

Kohdealueet sijoittuvat Kimminginjoen, Pääjärven, Vuorijärvien sekä Heijostenkosken rannoille lainvoimaisen Saarijärven reitin rantaosayleiskaavan alueelle. Korvattavien rakennuspaikkojen kohdalla olevat alueet on muodostettu luonnonsuojelualueiksi lukuun ottamatta Pieni Vuorijärven rantaa, jossa Karstulan kunta on korvannut osalle maanomistajia korvattavaksi merkityt lomarakennuspaikat. Pieni Vuorijärven rantaan jää vielä kaavamuutoksen jälkeen 1,5 korvattavaa rakennuspaikkaa tilalle Leppämäki 226-407-10-47.

Vuorijärven rantaan jää kaavamuutoksen jälkeen yksi korvattava rakennuspaikka tilalle Jylhänmaa 226-407-10-24.

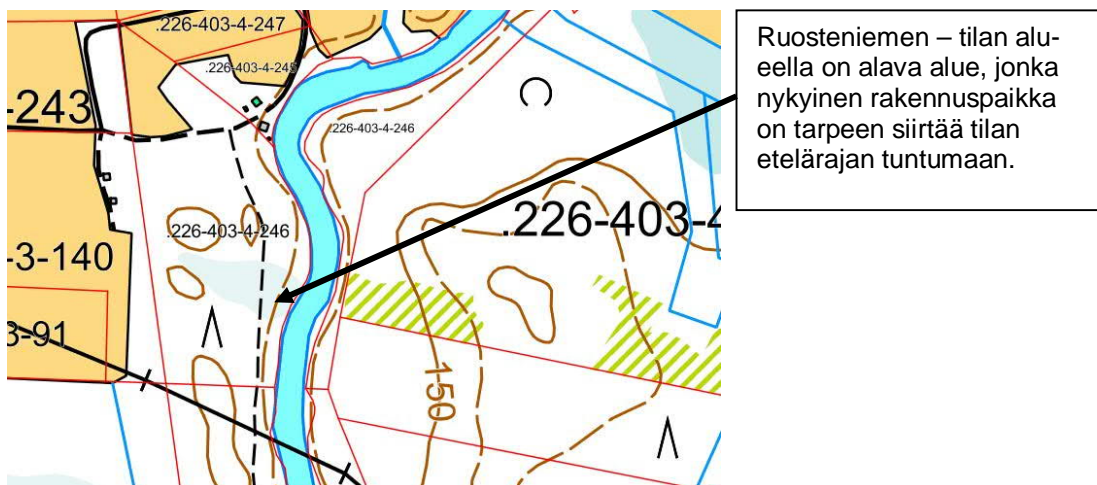
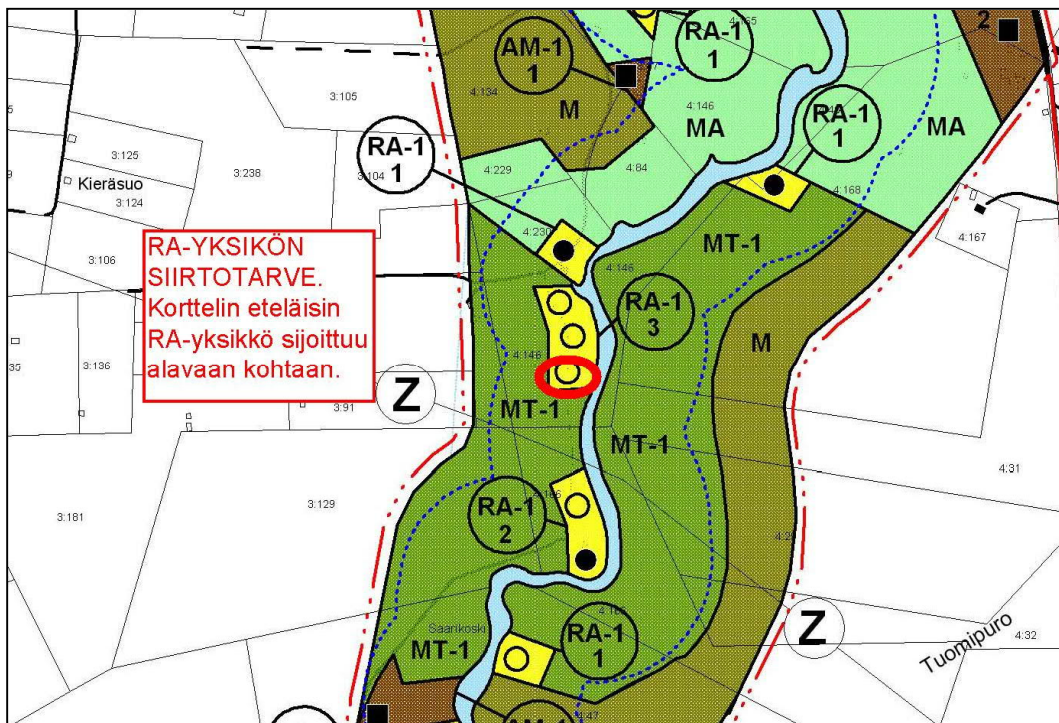


Kuva 1. Muutoskohteet on merkittyinä karttaan tilanimellä.

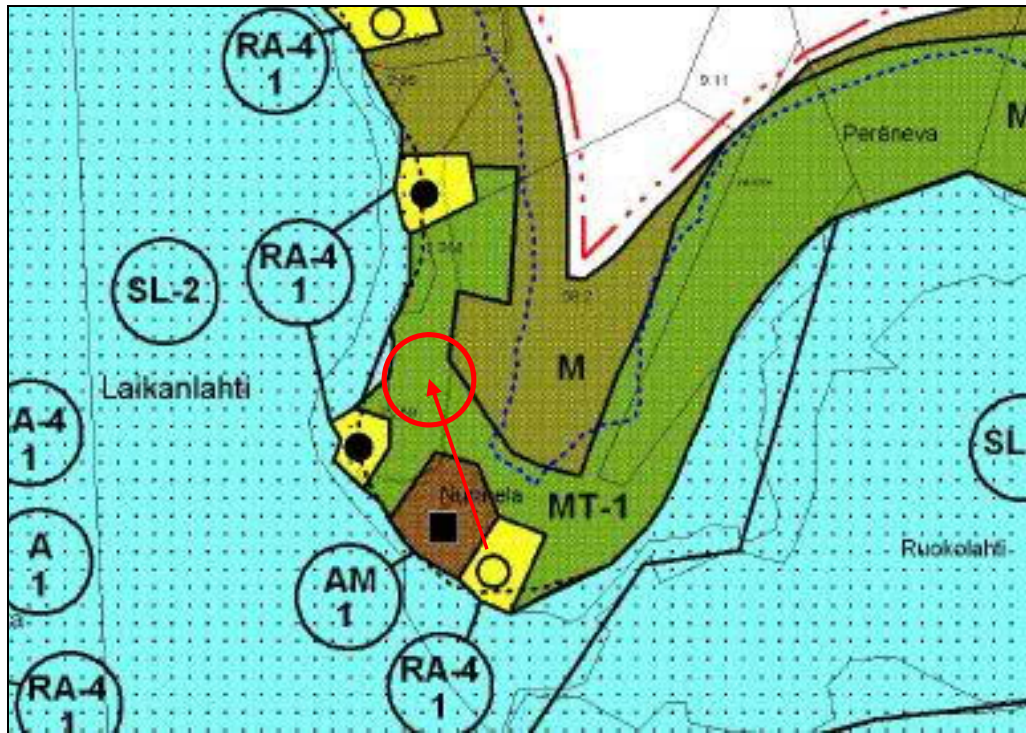
2 SUUNNITTELUTEHTÄVÄN MÄÄRITTELY JA TAVOITTEET

Rantaosayleiskaavamuutoksen tarkoituksena on toteuttaa maanomistajien taholta tulleita toiveita rakennuspaikkojen siirroista. Kaavamuutosten edellytyksenä on, että muutosalueille laadittavissa luontoselvityksissä ei löydy esteitä siirtojen ja muutosten laatimiseen.

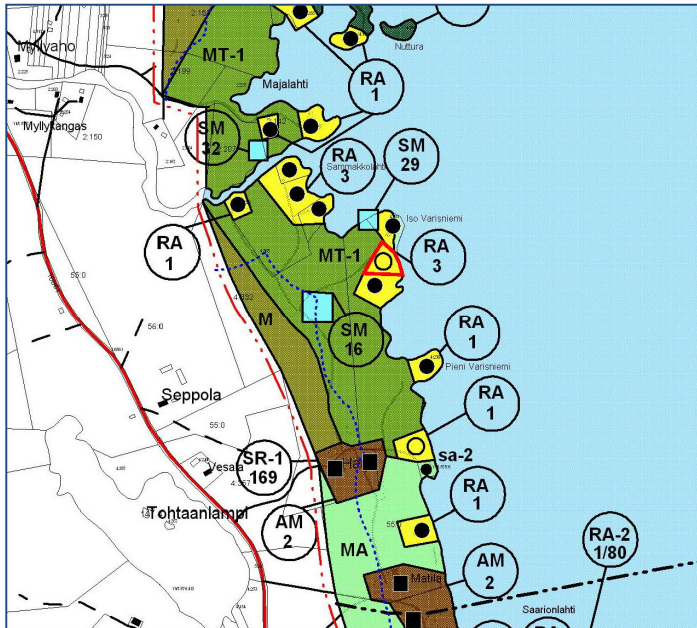
- **Kiminginjoen varrelle** sijoittuvan **Ruosteniemi** tilan (226-403-4-246) muutostarve koskee eteläisimmän RA-yksikön sijaintia. Rakennuspaikan siirto on tarpeen, koska yleiskaavaan merkitty loma-asuntoyksikkö (RA-1) sijoittuu maastollisesti alavaan kohtaan.



- **Ruokolahden ja Laikanlahden** pohjukassa sijaitsevan **Nurmelan** tilan (226-403-58-2) loma-asuntoyksikkö (RA-4) sijaitsee alavalla ja pehmeällä maalla. Kaavamuutostarve koskee yksikön siirtämistä nuolella osoitettuun kohtaan niemen länsirannalle sekä muuttamista pysyväksi asuinrakennusyksiköksi (A).



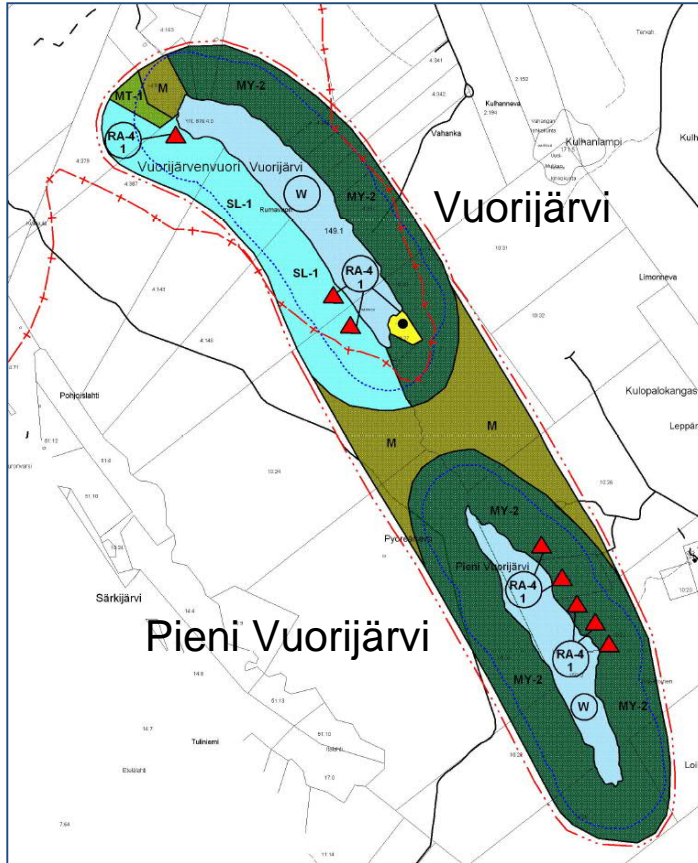
- Karstulan kunnanhallitus on 24.4.2017 asettanut rakennuskieltoon **Matila** -tilan (226-409-55-3) alueelta yhden loma-asumiseen tarkoitettun rakentamattoman RA -yksikön. Rantaosayleiskaavan laadintavaiheessa ko. rantarakennusyksikkö siirrettiin Vuorijärven itärannalta (Voittola -tilalta) Matila-tilan alueelle, koska emätila oli saman suvun omistuksessa. Sittemmin emätilan omistussuhteet ovat muuttuneet. Vuorijärven alueella rakennusoikeudet on kaavassa osoitettu korvattavaksi joko valtion tai kunnan toimesta. Pääjärven rantaan sijoitettu rantarakennusoikeus poistetaan kaavamuutoksella Matila-tilan alueelta ja Karstulan kunta maksaa korvauksen Vuorijärven Voittola -tilan omistajalle. **Vuorijärven** alueelta poistetaan samalla kaikki ne korvattavaksi osoitetut rakennusoikeusmerkinnät, jotka Karstulan kunta tai valtio on jo korvannut ja joista on laadittu sopimukset.



Matila-tilan alueelle oleva loma-asuntoyksikkö (RA), joka on asetettu rakennuskieltoon ja joka on tarkoitus poistaa kaavamuutoksella.

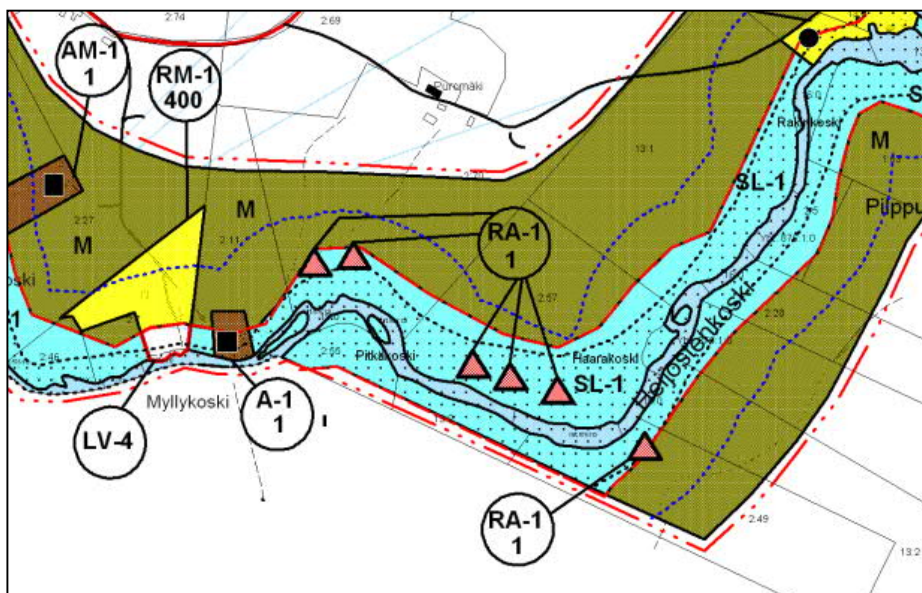
- Pääjärven pohjoisosassa sijaitsevalle **Kaihol** -tilalle (226-402-2-801) on myönnetty poikkeamislupa asuinrakennuksen rakentamiselle RA -alueelle. Kaavamuutoksella muutetaan rakennusyksikkö vakituisesti asuinrakennusyksiköksi (A), jossa sallitaan myös hevostallin ja jaloittelutarhan rakentaminen tilan länsipuolelle.





Vuorijärven ja Pieni-Vuorijärven ranta-alueen uudet rakennusoikeudet on osoitettu rantaosayleiskaavassa korvattavina rakennusoikeuksina punaisilla kolmiomerkinnoillä. Alueelle on perustettu yksityinen suojelualue, jonka yhteydessä maanomistajat ovat saaneet korvaukset rakennuspaikoista. Korvattavat rakennuspaikat poistetaan kaavamutoksella. Muutos koskee **Vuorijärvellä** tiloja:
Mäkitalo 226-409-4-387
Vuorisalo 226-409-4-146
sekä **Pieni Vuorijärvellä** tiloja:
Vuorijärvi 226-407-10-45
Alapiha 226-407-10-5
Leppämäki 226-407-10-47
(jää edelleen 1,5 korvattavaa paikkaa)

- Heijostenkoskella koskiosuudella Myllykoski-Haarakoski uudet ranta-alueen rakennusoikeudet on osoitettu rantaosayleiskaavassa korvattavina rakennusoikeuksina punaisilla kolmiomerkinnoillä. Alueelle on perustettu yksityiset suojelualueet ja korvattavat rakennuspaikat poistetaan kaavamutoksella. Kaavamuuotos koskee tiloja Puromäki 226-407-2-70, Koski-Puromäki 226-407-2-57 ja Paavonnitty 226-407-2-49.



Yleiskaavan muutostyössä noudatetaan Karstulan Saarijärven reitin rantaosayleiskaavan tavoitteita sekä suunnittelu- ja mitoitusperusteita.

Yleiskaavan muutostyössä noudatettavia tavoitteita ja lähtökohtia ovat mm.

- vapaan rannan osuudet
- arvokkaiden luontokohteiden säilyttäminen
- maanomistajien tasapuolinen kohtelu.

Rantaosayleiskaava sovittaa yhteen ranta-alueisiin kohdistuvat intressit, helpottaa rakentamista koskevaa päätöksentekoa, huolehtii maanomistajien tasapuolisesta kohtelusta ja varmistaa sen, että yleiset tarpeet ja luonnon säilymisen näkökohdat eivät unohdu.

Rantoja käsittelevästä yleiskaavasta ja sen muutostyöstä voidaan periä MRL 76 §:n mukaisesti maanomistajilta kaavan laatimiskustannuksia:

”Jos rantoja käsittelevä yleiskaava laaditaan pääasiallisesti loma-asutuksen järjestämiseksi, voidaan enintään puolet yleiskaavan laatimiskustannuksista periä maanomistajilta heidän kaavasta saamansa hyödyn suhteessa. Kunta hyväksyy kaava-aluekohtaisesti perittävän maksun periaatteet ja maksun perimistavan ja -ajan.”

3 SUUNNITTELUN LÄHTÖKOHDAT

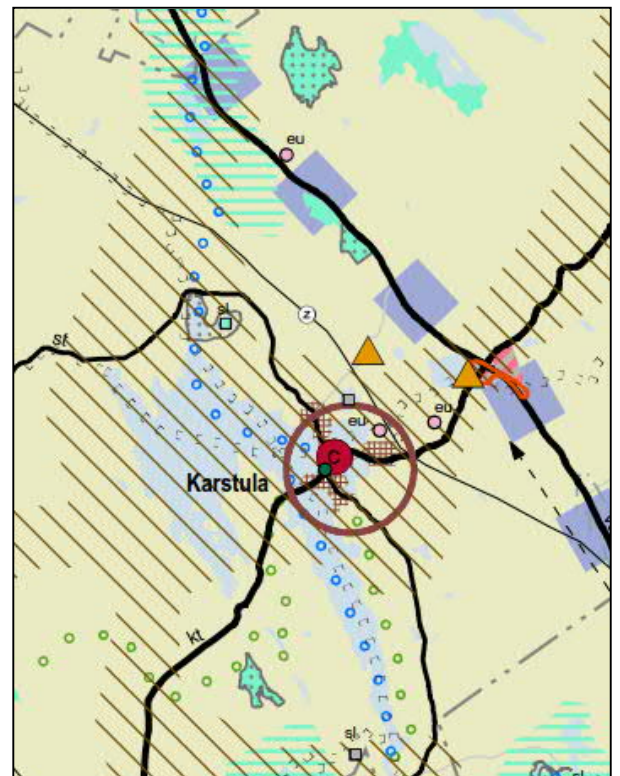
3.1 Valtakunnalliset alueidenkäyttötavoitteet

Maankäyttö- ja rakennuslain mukaan alueiden käytön suunnittelussa on huolehdittava 1.4.2018 voimaan tulleiden uudistettujen valtakunnallisten alueidenkäyttötavoitteiden huomioon ottamisesta siten, että edistetään niiden toteuttamista.

3.2 Maakuntakaava

Maakuntavaltuusto hyväksyi Keski-Suomen tarkistettua maakuntakaavaa 1.12.2017 ja se tuli voimaan 28.1.2020. Maakuntakaavan tarkistus koski aikaisempaa Keski-Suomen maakuntakaavaa, 1., 2., 3. ja 4. vaihemaakuntakaavaa sekä Pirkanmaan 1. maakuntakaavaa Jämsän Länkipohjan osalta. Tarkistuksen yhteydessä käsiteltiin kaikkia entisen maakuntakaavan teemoja: asutusrakennetta, liikennettä, teknistä huoltoa, luonnonvaroja, erityistoimintoja, kulttuuriympäristöä, luonnonsuojelua ja virkistystä. Lopputuloksena saatiin kaikki aiemmin voimassa olleet maakuntakaavat korvaava Keski-Suomen tarkistettu maakuntakaava.

Kuvassa ote voimassa olevasta maakuntakaavasta.



Pääjärven pohjoisosa sekä Kiminginjoki on merkitty maakuntakaavaan kulttuuriympäristön vetovoimakohteeksi (ruskea vinoviivitus)

Laikanlahti Muutosalueille on merkitty maakuntakaavassa maakunnallisesti arvokasta maisema-aluetta (m), vesiretkeilyreitti (siniset pallot) sekä Natura-aluetta (pisterasteri).

Laikanlahti kuuluu Natura 2000 –alueeseen (pisterasteri) ja sinne on merkitty myös luonnon-suojelualueen kohdemerkintä (sl).

Kiminginjoki ja Kiminginjärvi on merkitty maankuntakaavaan maakunnallisesti arvokkaana maisema-alueena (turkoosi vaakaviivitus).

Vesiretkeilyreitivaraus on merkitty kaavaan koko Saarijärven reitin alueelle Kyyjärveltä Saarijärvelle (sininen palloviiva). Pääjärvellä on myös moottorikelkkailureitin varaus.

3.3 Yleiskaava

Suunnittelualueella voimassa oleva oikeusvaikutteinen Karstulan Saarijärven reitin rantaosayleiskaava on hyväksytty kunnanvaltuustossa 19.5.2003 ja hyväksymispäätös on tullut lainvoimaiseksi 1.7.2003.

Saarijärven reitin rantaosayleiskaava ulottuu usean vesistön alueelle ja se on jaettu neljään osa-alueeseen:

I: Oikarinjoki, Kiminginjärvi, Kiminginjoki

II: Pääjärven pohjoisosa

III: Pääjärven eteläosa, Vuorijärvet

IV: Pääjärven eteläkärki, Hepolampi, Heijostenjoki, Kataalampi, Pilppuslampi, Tuhmalampi

Kaavaan on aiemmin tehty kaksi muutosta maanomistajien aloitteesta vuosina 2011 ja 2014. Muutoskohteet sijaitsivat Pääjärven, Tuhmalammen, Kiminginjärven ja Kiminginjoen rannoilla.

3.4 Asemakaava

Kaavamuutosalueilla ei ole voimassa olevia ranta-asetuksia.

3.5 Muut laaditut suunnitelmat ja selvitykset

Saarijärven reitin rantaosayleiskaavan alueelle on laadittu seuraavat perusselvitykset kaavatyön yhteydessä:

- Saarijärven reitin kulttuurimaisemaselvitys, Eija-Liisa Lahnala, 1994
- Saarijärven reitin vesistöselvitys, Saarijärven kaupungin ympäristönsuojelutoimi, 1994
- Saarijärven reitin luonto- ja maisemaselvitys, Jyväskylän yliopiston ympäristöntutkimuskeskus, 1994
- Emätilaselvitys, maanomistusolosuhteet ja kiinteistönmuodostus (emätilataulukko ja -kartta)
- Natura-arviointi koskien mm. Ruokolahti-Laikanlahti –aluetta (vuodelta 2002).

3.6 Rakennuskiellot, suojelualueet ja –kohteet

Karstulan kunnanhallitus on 24.4.2017 asettanut rakennuskieltoon **Matila** –tilan (226-409-55-3) alueelta yhden loma-asumiseen tarkoitetun rakentamattoman RA -yksikön.

Vuorijärvellä on perustettu kaavamuutoskohteissa suojelualueet yksityisten maille tiloille Mäkitalo (226-409-4-387), Vuorisalo (226-409-4-146).

Heijostenkoskella on perustettu suojelualueet kaavamuutoskohteissa yksityisten maille tiloille Koski-Puromäki (226-407-2-57) , Puromäki (226-407-2-70) ja Paavonniitty (226-407-2-49).

3.7 Pohjakartta

Rantaosayleiskaavan muutos laaditaan Maanmittauslaitoksen maastotietokanta-aineistoja ja kiinteistörajatietoja hyödyntäen. Muutosalueille ei laadita erillisiä pohjakarttoja.

3.8 Rakennusjärjestys

Karstulan kunnan voimassa oleva rakennusjärjestys on hyväksytty kunnanvaltuustossa 17.12.2001 ja se on tullut voimaan 1.1.2002.

4 VAIKUTUSALUE

Rantaosayleiskaava muutoskohteiden vaikutusalueeseen kuuluvat kohdetilat ja näihin rajautuvat naapuritilat sekä lähiympäristön ranta-alueet ja vesistöt.

5 LAADITTAVAT SELVITYKSET

Kaavan tulee lain mukaan perustua riittäviin tutkimuksiin ja selvityksiin. Kaavamuutostyötä varten laaditaan tarvittaessa luontoselvityksen päivitys ja täydennys niillä alueilla, missä rakennusoikeus siirtyy tai muuttuu aluerajaukseltaan.

Samalla luontoselvittäjä päivittää vuonna 2002 laaditun Natura-arvioinnin Laikanlahden – Ruokolahden kohdealueen osalta.

6 VAIKUTUSTEN ARVIOINTI

Kaavaprosessin aikana arvioidaan yleiskaavamuutoksen toteuttamisen merkittäviä välittömiä ja välillisiä vaikutuksia (MRL 9 § ja MRA 1 §) selvityksiin ja muuhun kaavoitustyön aikana saatuun tietoon pohjautuen. Vaikutustenarviointi on koko kaavaprosessin ajan kestävä menettely ja sen tulee perustua riittäviin lähtötietoihin.

Selvitysten ja muun alueelta olevan tiedon pohjalta selvitetään kaavamuutoksen merkittävät vaikutukset:

- 1) ihmisten elinoloihin ja elinympäristöön;
- 2) maa- ja kallioperään, läheisiin vesialueisiin
- 3) kasvi- ja eläinlajeihin, luonnon monimuotoisuuteen ja luonnonvaroihin;
- 4) alue- ja kylärakenteeseen, paikallisliikenteeseen
- 5) kylämaisemaan, rantamaisemaan, kulttuuriperintöön ja rakennettuun ympäristöön;
- 6) elinkeinoelämän toimivan kilpailun kehittymiseen.

7 OSALLISET

Osallisia ovat kaikki ne, joiden asumiseen, työntekoon tai muihin oloihin kaavatyö vaikuttaa:

1. Maanomistajat ja asukkaat

- Kaava-alueen ja tähän rajoittuvien alueiden maanomistajat ja asukkaat
- Kaavan vaikutusalueen asukkaat
- Kaavan vaikutusalueen yritysten, laitosten työntekijät ja käyttäjät sekä yritykset ja elinkeinonharjoittajat
- Kaavamuutoskohteiden liikenneväylien käyttäjät

2. Kunnan hallintokunnat

3. Viranomaiset

- Keski-Suomen liitto
- Keski-Suomen ELY – keskus
- Keski-Suomen museo
- Paloviranomaisena Keski-Suomen pelastuslaitos
- Pohjoisen Keski-Suomen ympäristötoimi, ympäristöterveysvalvonta
- Suomen Metsäkeskus

4. Muut osalliset

- Elenia Oy
- osakaskunnat

Osallisilla on oikeus ottaa osaa kaavan valmisteluun, arvioida sen vaikutuksia ja lausua kaavasta mielipiteensä.

8 KAAVOITUKSEN KULKU, OSALLISTUMINEN JA TIEDOTTAMINEN

Kaavan vireilletulo

- Kaavan **vireilletulosta** **kuulutetaan**
- Osallistumis- ja arviointisuunnitelma (OAS) on **nähtävillä 14 päivän ajan**
- Osalliset ja muut kuntalaiset voivat jättää osallistumis- ja arviointisuunnitelmasta **mielipiteensä kunnanhallitukselle** OAS:n nähtävillä oloajan kuluessa
- Kaavoittaja on osallisten ja kaavahankkeesta kiinnostuneiden tavattavissa sopimuksen mukaan

Kaavan valmisteluvaihe

- Kaavaluonnoksen nähtäville asettamisesta **kuulutetaan**
- **Kaavaluonnos on nähtävillä 30 päivän ajan**
- Osalliset ja kuntalaiset voivat jättää kaavaluonnoksesta **kirjallisen mielipiteen** kunnanhallitukselle luonnoksen nähtävillä oloajan kuluessa

Kaavaehdotus

- Kaavaehdotuksen nähtäville asettamisesta **kuulutetaan**
- Kaavaehdotus on **nähtävillä 30 päivän ajan**
- Vieraspaiikkakuntalaisia maanomistajia tiedotetaan kaavan nähtäville asettamisesta kirjeitse
- Osalliset ja kuntalaiset voivat jättää kaavaehdotuksesta **kirjallisen muistutuksen kunnanhallitukselle** ehdotuksen nähtävillä oloajan kuluessa

Kaavan hyväksyminen

- Kunnanhallitus esittää kaavan hyväksymistä kunnanvaltuustolle
- Kunnanvaltuusto hyväksyy kaavan
- Kaavan **hyväksymisestä** **kuulutetaan**

- Muutosta hyväksymispäätökseen voidaan hakea valittamalla Hämeenlinnan hallinto-oikeuteen, jonka ratkaisusta on mahdollista valittaa, mikäli valituslupa myönnetään, korkeimpaan hallinto-oikeuteen

Kaavan voimaantulo

- Valitusajan umpeuduttua tarkistetaan onko kaavasta valitettu ja voidaanko voimaantulo kulluttaa
- Kaavan **voimaantulo kuulutetaan**

Kaava-asiakirjat (osallistumis- ja arviointisuunnitelma, kaavaluonnos, kaavaehdotus) ovat nähtävillä Karstulan kunnanviraston teknisessä palvelukeskuksessa, osoitteessa: Virastotie 4, 43500 Karstula sekä internetissä www.karstula.fi.

Kuulutukset julkaistaan kunnan virallisella ilmoitustaululla kunnanvirastolla, kunnan kotisivuilla www.karstula.fi sekä tarpeen mukaan Viispiikkinen-lehdessä.

9 VIRANOMAISSYHTEISTYÖ

- Yleiskaavan muutoshankkeesta on pidetty vireilletulovaiheen MRL 66 §:n ja MRA 26 §:n mukainen viranomaisneuvottelu Keski-Suomen ELY-keskuksen kanssa 17.6.2020.
- Keski-Suomen liitolta, Keski-Suomen museolta ja Keski-Suomen ELY-keskukselta, palo- ja pelastusviranomaiselta, ympäristöterveysvalvonnasta sekä Metsäkeskukselta pyydetään kommentit kaavaluonnoksesta ja lausunnot kaavaehdotuksesta.
- Kaavaluonnos ja kaavaehdotus käsitellään Karstulan kunnanhallituksessa ennen nähtäville asettamista.
- Kaavoitukseen liittyvä viranomaisneuvottelu järjestetään tarvittaessa, kun kaavaehdotus on ollut julkisesti nähtävillä ja sitä koskevat lausunnot ja mahdolliset muistutukset on saatu.
- Viranomaisneuvotteluun kutsutaan:
 - Keski-Suomen ELY-keskus
 - Keski-Suomen liitto
 - Keski-Suomen museo
 - kunnan edustaja
 - kaavan laatija
- Kaavan hyväksyy Karstulan kunnanvaltuusto kunnanhallituksen esityksestä ja hyväksymisaineisto tarvittavine liitteineen lähetetään tiedoksi Keski-Suomen ELY-keskukseen.
- Voimaantullut kaava-aineisto toimitetaan Maanmittauslaitokselle sekä kunnan rakennustarkastajalle. Keski-Suomen ELY-keskukselle ja Keski-Suomen liittoon ilmoitetaan kaavan voimaantulosta.

10 KAAVOITUKSEN AIKATAULU

OHJELMOINTI JA AINEISTON HANKINTA

Maaliskuu – syyskuu 2020

- Kunnanhallituksen päätös kaavan laatimisesta
- Lähtöaineistojen kokoaminen
- Osallistumis- ja arviointisuunnitelman (OAS) laadinta
- Aloitusvaiheen viranomaisneuvottelu Keski-Suomen ELY – keskuksessa
- Vireilletulokuulutus lehteen ja OAS nähtäville 14 päivän ajaksi
- Luontoselvityksen laadinta tarvittaviin muutoskohteisiin

LUONNOSVAIHE

Syyskuu – marraskuu 2020

- Kaavaluonnoksen ja selostusosan laatiminen
- Tiedottaminen, kuulutukset nähtäville asettamisesta
- Luonnosaineisto yleisesti nähtäville, osalliset jättävät mielipiteensä, kommentit pyydetään viranomaisilta

KAVAEHDOTUS

Joulukuu 2020– helmikuu 2021

- Kaavan tarkistaminen ja täydentäminen kaavaehdotukseksi
- Tiedottaminen, kuulutukset kaavaehdotuksen nähtäville asettamisesta
- Ehdotus nähtäville 30 vrk:n ajaksi, osalliset voivat jättää muistutuksen, lausunnot pyydetään
- Muistutusten ja lausuntojen käsittelyt
- Kaavan tarkistaminen hyväksymiskäsittelyyn

HYVÄKSYMISKÄSITTELY

Maaliskuu – toukokuu 2021

- Mahdollinen viranomaisneuvottelu (MRA 18 §)
- Hallituskäsittely
- Kunnanvaltuuston hyväksymispäätös
- Tiedottaminen

11 YHTEYSTIEDOT

Karstulan kunta

rakennustarkastaja Marjut Sillanpää
p. 044 459 6637

Sähköpostit ovat muotoa: etunimi.sukunimi@karstula.fi

Saarijärven kaupunki / aluearkkitehtipalvelut

kaavoitusjohtaja (Karstulan kunnan aluearkkitehti) Ulla-Maija Humppi
p. 044 459 8405

kaavoitusinsinööri Mirja Tarvainen
p. 044 459 8345

kaavasuunnittelija Sari Peura
p. 044 459 8210

Sähköpostit ovat muotoa: etunimi.sukunimi@saarijarvi.fi

OAS päivitetty 10.3.2020, 25.8.2020