

Karstulan kunta

**KAIJANSUON TUULI- JA AURINKOVOIMA-  
ALUEEN OSAYLEISKAAVA  
OSALLISTUMIS- JA ARVIOINTISUUNNITELMA**

28.11.2022

# SISÄLLYSLUETTELO

1	Osallistumis- ja arviointisuunnitelma.....	3
2	Johdanto .....	3
3	Suunnittelualue.....	4
3.1	Sijainti.....	4
3.2	Tavoite.....	5
4	Suunnittelun lähtökohdat.....	7
4.1	Nykytila.....	7
4.2	Valtakunnalliset alueidenkäyttötavoitteet .....	8
4.3	Maakuntakaavoitus.....	9
4.3.1	Keski-Suomen maakuntakaava.....	9
4.3.2	Etelä-Pohjanmaan maakuntakaava .....	11
4.4	Yleiskaavoitus .....	12
4.4.1	Karstulan itäisten ja läntisten vesistöjen yleiskaava .....	12
4.4.2	Soinin rantayleiskaava .....	14
4.5	Asema- ja ranta-asemakaavoitus .....	14
4.6	Liittyminen muihin tuulivoimahankkeisiin .....	16
5	Selvitykset ja vaikutusten arviointi .....	17
6	Kaavoituksen ja YVA-menettelyn yhteensovittaminen.....	18
7	Kaavaprosessi ja vuorovaikutus .....	19
7.1	Osalliset.....	19
7.2	Osallistuminen, vuorovaikutuksen järjestäminen ja viranomaisyhteistyö.....	20
7.3	Kaavoituksen ja YVA-menettelyn alustava aikataulu .....	23
8	Yhteystiedot.....	24
9	Palaute osallistumis- ja arviointisuunnitelmasta .....	25

# 1 OSALLISTUMIS- JA ARVIOINTISUUNNITELMA

Osallistumis- ja arviointisuunnitelma on maankäyttö ja rakennuslain (63 §) edellyttämä kaavoituksen osana laadittava suunnitelma osallistumisen ja vuorovaikutuksen sekä kaavan vaikutusten arvioinnista. Osallistumis- ja arviointisuunnitelmassa esitetään hankkeen perustiedot ja osallisten mahdollisuus osallistua kaavan valmisteluun sekä kuvataan suunnitelma kaavan vaikutusten arvioinnista. Osallistumis- ja arviointisuunnitelmaa täydennetään tarvittaessa kaavan suunnitteluprosessin edetessä.

Maankäyttö- ja rakennuslain (62 §) mukaisia kaavoituksen osallisia ovat

- alueen maanomistajat
- ne, joiden asumiseen, työntekoon tai muihin oloihin kaava saattaa huomattavasti vaikuttaa
- viranomaiset ja yhteisöt, joiden toimialaa suunnittelussa käsitellään

## 2 JOHDANTO

Neova Oy suunnittelee Kaijansuon tuuli- ja aurinkovoimapuiston rakentamista Karstulan kuntaan. Kaijansuon suunnittelualueelle laaditaan oikeusvaikutteinen osayleiskaava, jonka perusteella voidaan myöntää rakennusluvat tuulivoimalayksiköiden (MRL 77a §) ja aurinkovoiman rakentamiselle. Osayleiskaavassa ratkaistaan tuuli- ja aurinkovoima-alueiden maankäyttö sekä tuulivoimaloiden määrä ja sijoittuminen.

Kaijansuon alueelle suunnitellaan enintään 8 tuulivoimalan ja enintään noin 117 hehtaarin aurinkovoima-alueen rakentamista.

Keski-Suomen ELY-keskus on YVA-tarveharkinnan perusteella katsonut hankkeen edellyttävän YVA-menettelyä. Hankkeen kaavoitusta ja ympäristövaikutusten arviointia laaditaan erillismenettelyllä. Kaavaprosessi ja YVA-menettely etenevät aikataulullisesti rinnakkain. Maankäyttö- ja rakennuslain 9 §:n mukaan kaavan tulee perustua kaavan merkittävät vaikutukset arvioivaan suunnitteluun ja sen edellyttämiin tutkimuksiin ja selvityksiin. Osayleiskaavan laadinnassa huomioidaan ympäristövaikutusten arvioinnin (YVA) yhteydessä tehtävät selvitykset ja arvioinnit. Lisäksi osayleiskaavan laadinnassa otetaan huomioon muut aluetta koskevat maankäyttötarpeet sekä suunnitteluprosessin yhteydessä esiin tulevat asiat.

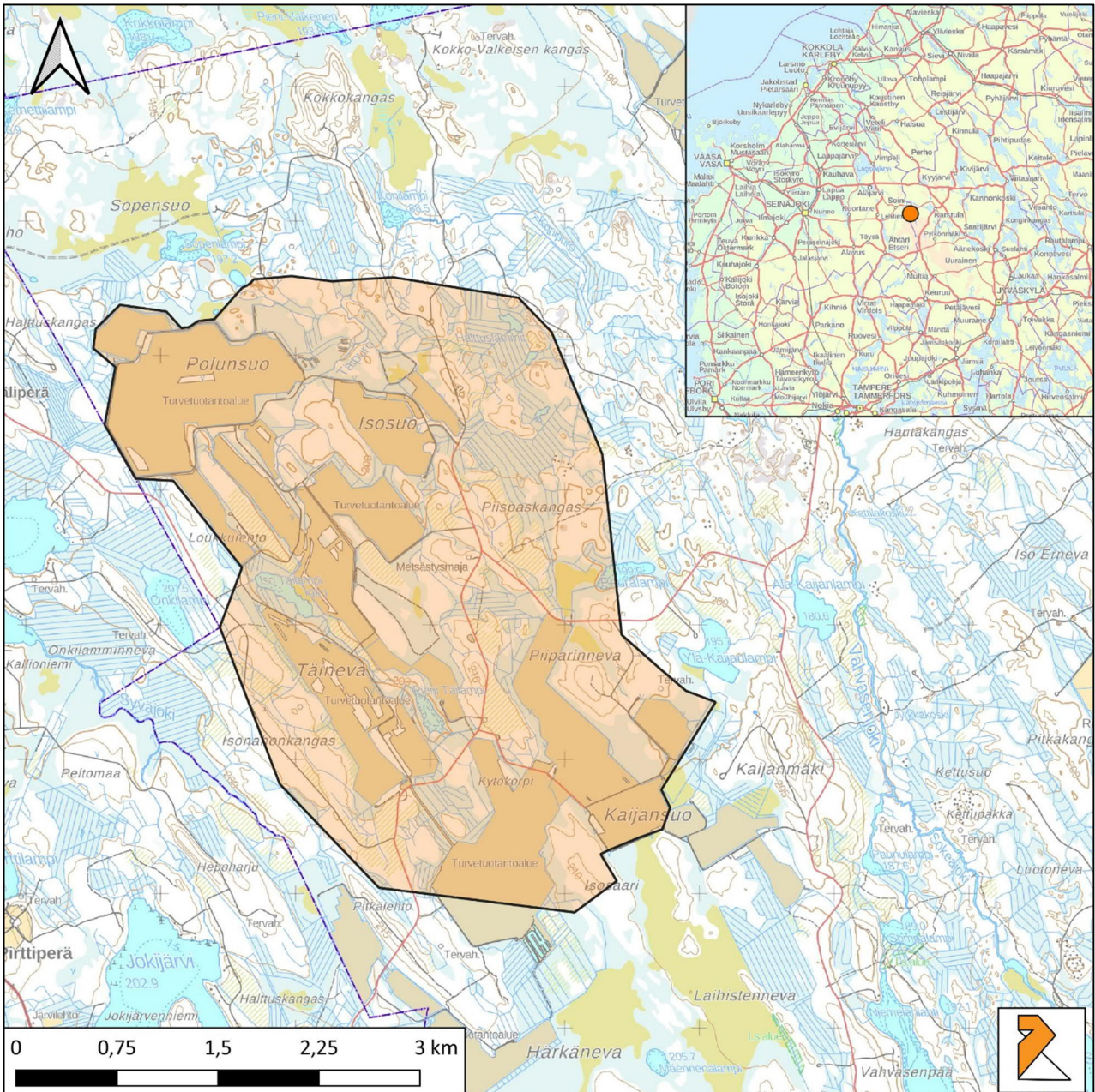
Neova Oy:n toimittama kaavoitusaloite on hyväksytty Karstulan kunnanhallituksessa 20.12.2021 § 339. Karstulan kunta ja Neova Oy ovat laatineet kaavoitussopimuksen, jossa määritellään yhteistyö osayleiskaavan valmistelussa sekä sopijapuolten tehtävä- ja kustannusjako.



# 3 SUUNNITTELUALUE

## 3.1 Sijainti

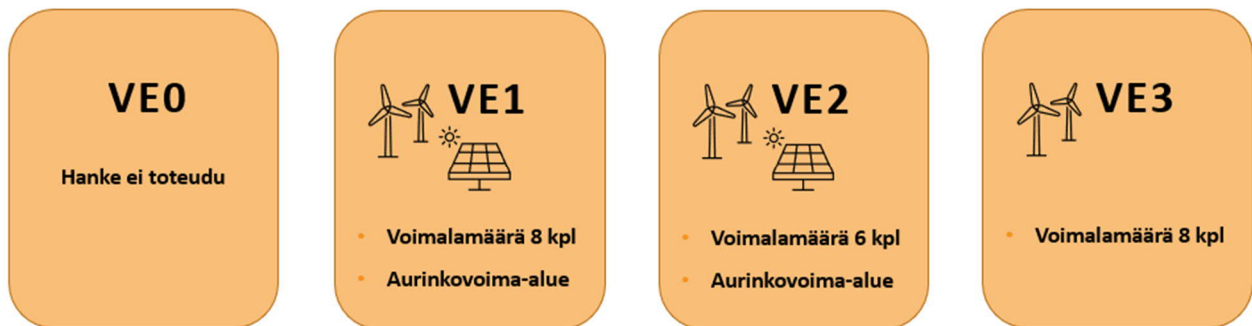
Suunnittelualue on kooltaan noin 1360 ha ja sijaitsee kokonaisuudessaan Karstulan kunnassa, Karstulan ja Soinin kunnan rajan välittömässä läheisyydessä. Alue sijaitsee noin 18 km Karstulan keskustasta länteen ja 8 km Soinin keskustasta kaakkoon (Kuva 1). Suunnittelualueella lähin kylä on Soinin Parviaisenkylä lännessä noin 2 km etäisyydellä.



Kuva 1 Suunnittelualueen sijainti.

## 3.2 Tavoite

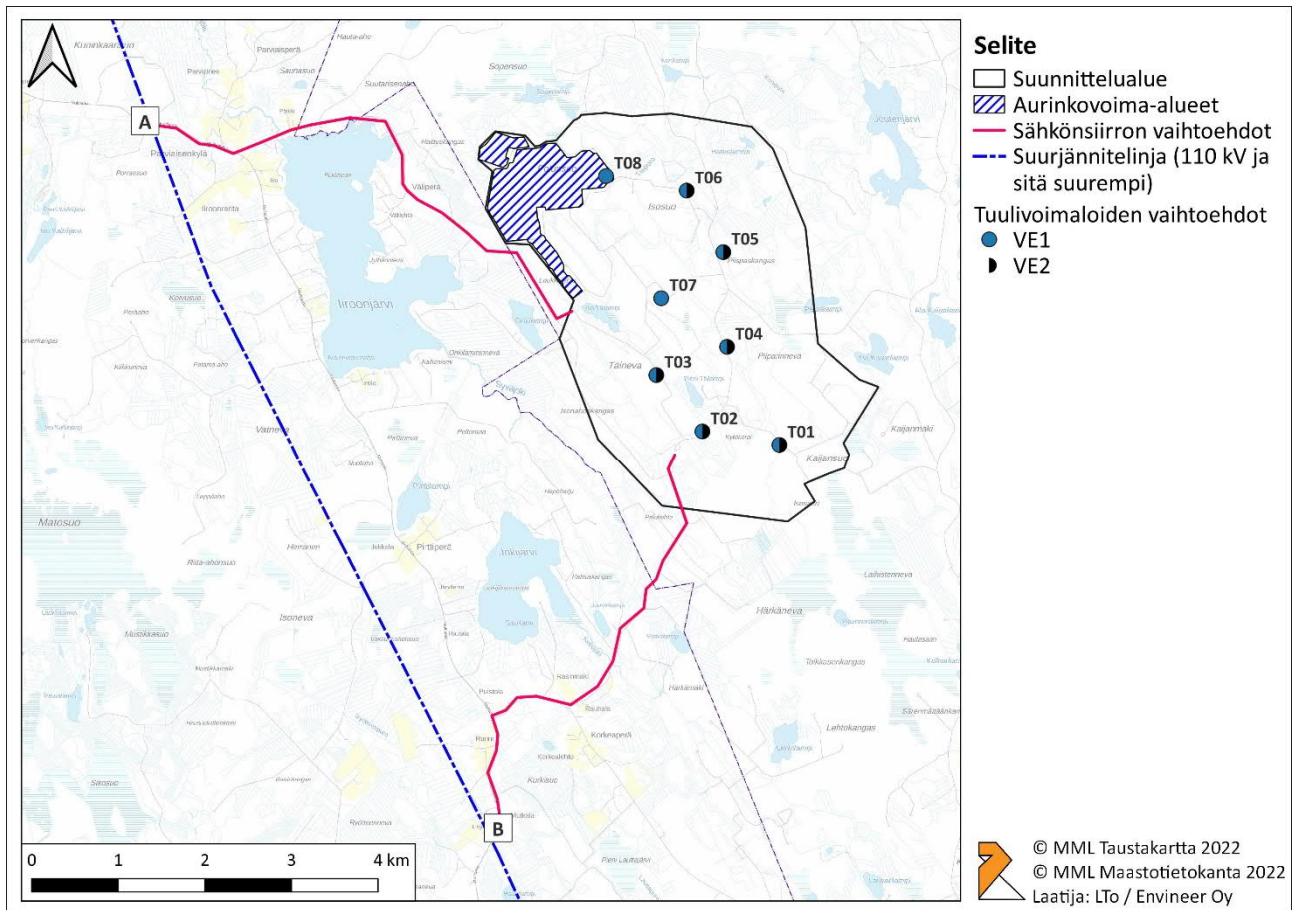
Osayleiskaavan laadinnan tavoitteena on mahdollistaa suunnittelualueelle enintään 8 tuulivoimalan ja enintään noin 117 ha aurinkovoima-alueen rakentaminen. Tuulivoimaloiden kokonaiskorkeus on enintään 300 metriä (napakorkeus n. 200 m ja lapa n. 100 m) ja yksikköteho 10 MW. Aurinkopaneelien suunniteltu kokonaisteho on noin 50 MW. Kaava-alueelle rakennetaan ja/tai olemassa olevaa huoltotieverkostoa parannetaan voimalapaikoille pääsyn mahdollistamiseksi. Kaavanlaadinnassa tutkitaan enintään 8 tuulivoimalan ja aurinkovoima-alueen sijoittumista alueelle, mutta osayleiskaavan rinnalla laadittavassa ympäristövaikutusten arvioinnissa (YVA-menettely) tarkastellaan kaikki seuraavat (Kuva 2) vaihtoehdot:



Kuva 2 Kaijansuon YVA-ohjelman hankevaihtoehdot VE0, VE1, VE2 ja VE3

Kaava-alueen sisäinen sähkönsiirto toteutetaan maakaapelein. YVA-menettelyssä tarkastellaan tuuli- ja aurinkovoima-alueen liittämistä sähköverkkoon kahta keskijännitteistä maakaapelivaihtoehtoa Fingrid Oy:n 110 kV Alajärvi-Petäjavesi voimajohdon yhteyteen rakennettavalle sähköasemalle.





Kuva 3. Kajansuon alustavat voimalapaikat ja vaihtoehdot sähkönsiirtoreitit.

Osayleiskaavan tavoitteena on ottaa huomioon myös muut aluetta koskevat maankäyttötarpeet sekä suunnitteluprosessin edetessä muodostuvat tavoitteet. Kaavaratkaisu (aluerajaus, tuulivoimaloiden ja aurinkovoima-alueiden sijainnit ja määrä) tarkentuu kaavaprosessin aikana. Sähköverkkoon liittämiseen tarvittavan voimajohtoreitin tarkka sijainti ja yksityiskohdat tarkentuvat sähkömarkkinalain mukaisen prosessin kautta.

Suunnittelun tavoitteena on varmistaa, että kaavassa osoitetuista toiminnoista ei aiheudu esimerkiksi kaava-alueen luonnonympäristön, elämistöön ja linnustoon, ympäröivän alueen asukkaisiin, alueella harjoitettavaan maa- ja metsätalouteen tai muihin elinkeinoihin kohdistuvia merkittäviä haitallisia ympäristövaikutuksia.

Kajansuon osayleiskaava laaditaan oikeusvaikutteisena, Maankäyttö- ja rakennuslain 77a §:n mukaisena, jolloin yleiskaavaa voidaan käyttää suoraan tuulivoimaloiden rakennusluvan perusteena. Tuulivoimarakentamista ohjaavaa yleiskaavaa laadittaessa on otettava huomioon, että yleiskaava ohjaa riittävästi rakentamista ja muuta alueiden käyttöä kyseisellä alueella, suunniteltu tuulivoimarakentaminen ja muu maankäyttö sopeutuu maisemaan ja ympäristöön ja tuulivoimalan tekninen huolto ja sähkönsiirto on mahdollista järjestää (MRL 77b §).

Kajansuon osayleiskaavan hyväksyy Karstulan kunnanvaltuusto.

## 4 SUUNNITTELUN LÄHTÖKOHDAT

### 4.1 Nykytila

Suunnittelualueesta (1360 ha) noin 500 ha on Neovan entisiä turvetuotantoalueita ja loput alueesta on metsätalouskäytössä olevaa kangasmetsää. Lähimmät asutusalueet ovat Soinin Parviaisen kylä noin 2 km alueen rajasta länteen, sekä Karstulan Vahanka n. 5 km koilliseen. Karstulan keskusta on n. 18 km alueesta itään ja Soinin keskusta n. 8 km alueesta luoteeseen. Hankevaihtoehdosta riippuen (VE1/VE3 tai VE2) etäisyys alustavasta voimalapaikasta lähimpään asuinrakennukseen on 2.6–3.8 km ja lähimpään lomarakennukseen 1.6–2.2 km. Etäisyydet lähimpiin asuin- ja lomarakennuksiin on eritelty tarkemmin seuraavissa taulukoissa (Taulukko 1 ja Taulukko 2).

Taulukko 1 Etäisyydet Karstulan lähimpiin asuin- ja lomarakennuksiin.

KARSTULA			
Etäisyys lähimpään asuinrakennukseen		Etäisyys lähimpään lomarakennukseen	
VE1 (VE3)	VE2	VE1 (VE3)	VE2
3.4 km	3.8 km	2.2 km	2.2 km

Taulukko 2. Etäisyydet Soinin lähimpiin asuin- ja lomarakennuksiin.

SOINI			
Etäisyys lähimpään asuinrakennukseen		Etäisyys lähimpään lomarakennukseen	
VE1 (VE3)	VE2	VE1 (VE3)	VE2
2.6 km	3.1 km	1.6 km	1.6 km

Suunnittelualueella sijaitsee virallinen kelkkareitti ja metsästysmaja. Metsästysmajasta on laadittu rakennusinventointi (Keski-Suomen museo 2022), jonka mukaan kyse on paikallisella tasolla tärkeästä kohteesta, joka on edustava ja hyvin säilynyt kokonaisuus.

Suunnittelualueella harrastetaan metsästystä ja muuta jokamiehenoikeudella tapahtuvaa virkistyskäyttöä. Suunnittelualueen läheisyydessä ei sijaitse valtakunnallisesti tai maakunnallisesti arvokkaita maisema-alueita. Lähimmät arvokkaat maisema-alueet sijoittuvat noin 10 km etäisyydelle suunnittelualueesta. Suunnittelualueen pohjois- ja etelärajat rajoittuvat Natura-alueisiin, pohjoisessa Haukisuo-Härkäsuu-Kukkoneva (FI0900093, SPA) ja etelässä Laihistenneva-Härkäneva-Vahvasenjoki (FI0900055, SAC). Suunnittelualueen eteläosa rajautuu lisäksi luonnonsuojeluohjelma-alueeseen. Suunnittelualueesta noin 5–10 km etäisyydelle sijoittuvat myös Matosuon (FI0800150), Aittosuo-Leppäsuu-Uitusharjun (FI0900005) ja Matosuonniemen (FI0800150) Natura SAC-alueet. Suunnittelualueen läheisyydessä ei sijaitse Suomen tärkeitä lintualueita (FINIBA). Lähimmät FINIBA-alueet sijoittuvat noin 50 km etäisyydelle ja lähin maakunnallisesti tärkeä lintualue (MAALI) noin 3.5 km etäisyydelle alueesta. Suunnittelualueelle laaditun luontoselvityksen yhteydessä alueen läheisyydestä tehtiin havaintoja suojelluista petolinnuista sekä metsäpeuroista. Alueella sijaitsevalla metsästysmajalla havaittiin lepakoita, mutta kyseinen kohde ei sijoitu alustavien voimalapaikkojen läheisyyteen. Suunnittelualueelle ei sijoitu luokiteltuja pohjavesialueita tai geologisesti arvokkaita muodostumia. Lähin pohjavesialue sijaitsee suunnittelualueen rajasta 5 km länteen (Kaihiharju, 1075902, luokka 2). Noin 10 km säteellä suunnittelualueesta sijaitsevat myös Lintuharju (1075902, luokka 1), Mustapuro (0922607, luokka 1), Uitusharju (0922609, luokka 2E) ja Autio (0922606, luokka 1).

## 4.2 Valtakunnalliset alueidenkäyttötavoitteet

Valtakunnalliset alueidenkäyttötavoitteet ovat osa maankäyttö- ja rakennuslain (MRL, 132/1999) mukaista alueidenkäytön suunnittelujärjestelmää. Alueidenkäyttötavoitteiden tehtävänä on varmistaa valtakunnallisesti merkittävien seikkojen huomioon ottaminen maakuntien ja kuntien kaavoituksessa sekä valtion viranomaisten toiminnassa, auttaa saavuttamaan maankäyttö- ja rakennuslain ja alueidenkäytön suunnittelun tavoitteet, joista tärkeimmät ovat hyvä elinympäristö ja kestävä kehitys, toimia kaavoituksen ennakoivan ja vuorovaikutteisen viranomaistyön välineenä valtakunnallisesti merkittävässä alueidenkäytön kysymyksissä sekä edistää kansainvälisten sopimusten täytäntöönpanoa Suomessa.

Valtioneuvosto on päättänyt valtakunnallisista alueidenkäyttötavoitteista 14.12.2017 (YM/2017/81). Päätöksellä valtioneuvosto on korvannut valtioneuvoston vuonna 2000 tekemän ja vuonna 2008 tarkistaman päätöksen valtakunnallisista alueidenkäyttötavoitteista. Valtioneuvoston päätös tuli voimaan 1.4.2018. Kaijansuon osayleiskaavan laadintaan vaikuttavat mm. seuraavat valtakunnalliset alueidenkäyttötavoitteet:

### Terveellinen ja turvallinen elinympäristö

- Varaudutaan sään ääri-ilmiöihin ja tulviin sekä ilmastonmuutoksen vaikutuksiin. Uusi rakentaminen sijoitetaan tulvavaara-alueiden ulkopuolelle tai tulvariskien hallinta varmistetaan muutoin.
- Ehkäistään melusta, tärinästä ja huonosta ilmanlaadusta aiheutuvia ympäristö- ja terveyshaittoja.
- Otetaan huomioon yhteiskunnan kokonaisturvallisuuden tarpeet, erityisesti maanpuolustuksen ja rajavalvonnan tarpeet ja turvataan niille riittävät alueelliset kehittämisedellytykset ja toimintamahdollisuudet.

### Elinvoimainen luonto- ja kulttuuriympäristö sekä luonnonvarat

- Huolehditaan valtakunnallisesti arvokkaiden kulttuuriympäristöjen ja luonnonperinnön arvojen turvaamisesta.
- Edistetään luonnon monimuotoisuuden kannalta arvokkaiden alueiden ja ekologisten yhteyksien säilymistä.
- Huolehditaan virkistyskäyttöön soveltuvien alueiden riittävydestä sekä viheralueverkoston jatkuvuudesta.
- Luodaan edellytykset bio- ja kiertotaloudelle sekä edistetään luonnonvarojen kestävää hyödyntämistä.

### Uusiutumiskykyinen energiahuolto

- Varaudutaan uusiutuvan energian tuotannon ja sen edellyttämien logististen ratkaisujen tarpeisiin. Tuulivoimalat sijoitetaan ensisijaisesti keskitetysti usean voimalan yksiköihin.
- Turvataan valtakunnallisen energiahuollon kannalta merkittävien voimajohtojen ja kaukokuljettamiseen tarvittavien kaasuputkien linjaukset ja niiden toteuttamismahdollisuudet. Voimajohtolinjauksissa hyödynnetään ensisijaisesti olemassa olevia johtokäytäviä.



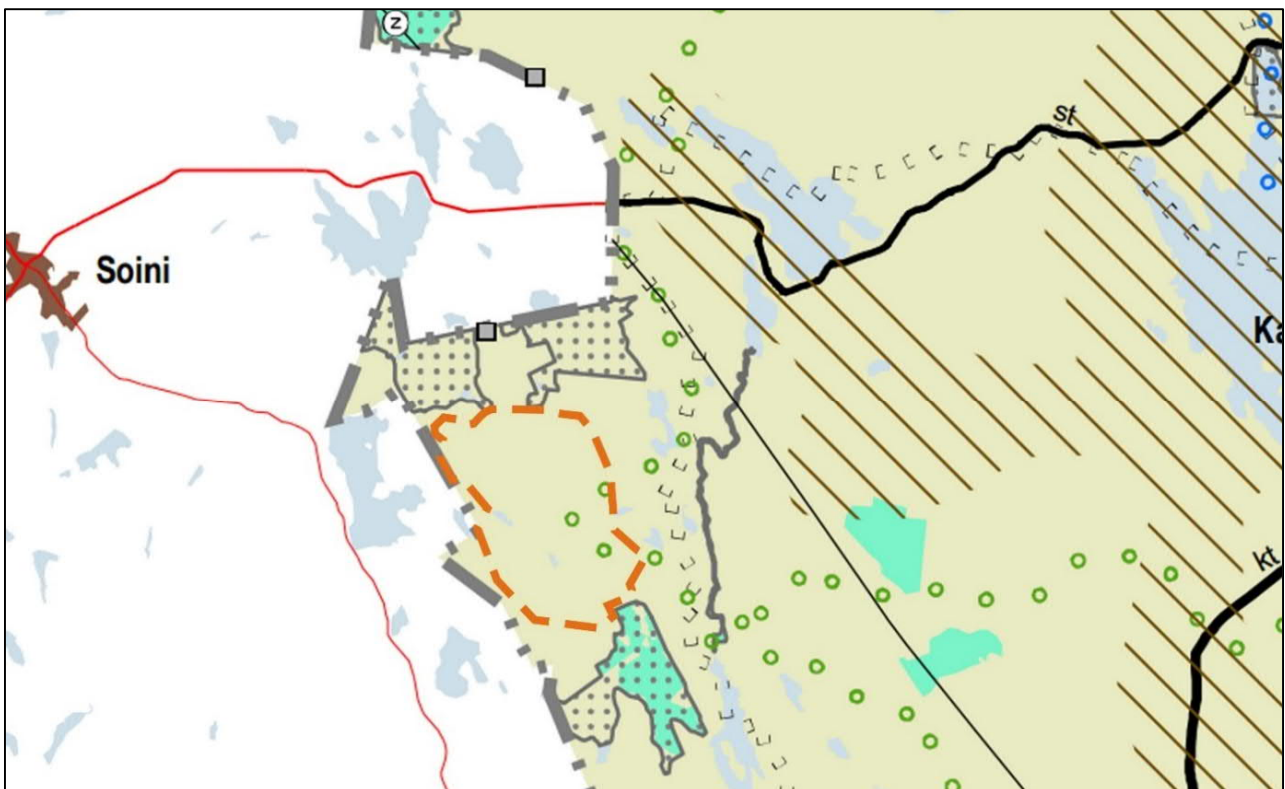
## 4.3 Maakuntakaavoitus

### 4.3.1 Keski-Suomen maakuntakaava

Suunnittelualue sijoittuu 1.12.2017 hyväksytyin ja 28.1.2020 lainvoiman saaneen Keski-Suomen maakuntakaavan alueelle. Maakuntakaava perustuu Keski-Suomen maakuntastrategian Aluerakenne 2040 -suunnitelmaan ja siinä painottuu maakunnan strategiset tavoitteet. Keski-Suomen maakuntakaavan tarkistus kokosi yhteen aikaisemmat maakuntakaavat.

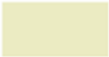
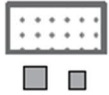
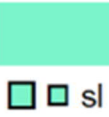




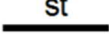

Keski-Suomen liitolla on parhaillaan vireillä Keski-Suomen maakuntakaavan 2040 laadinta, joka käsittelee seudullisesti merkittävää tuulivoiman tuotantoa, hyvinvoinnin aluerakennetta ja liikennettä. Vireillä oleva maakuntakaava tulee täydentämään ja päivittämään maakuntakaavaa edellä esitettyjen teemojen osalta. Keski-Suomen maakuntakaavaa päivitetään rullaavan maakuntakaavoituksen periaatteiden mukaisesti eli voimassa olevaa maakuntakaavaa päivitetään maakuntakaavan 2040 edetessä kertyneiden muutostarpeiden mukaisesti. (Keski-Suomen liitto 2022) Maakuntakaavan 2040 valmisteluaineisto on ollut nähtävillä 7.3.-5.5.2022. Laadittavana olevassa maakuntakaavassa ei ole osoitettu merkintöjä suunnittelualueelle.

Voimassa olevassa maakuntakaavassa ja laadittavana olevassa maakuntakaava 2040:ssä on osoitettu tuulivoima-alueina (tv) ainoastaan Keski-Suomessa seudullisesti merkittävän, kokoluokaltaan yli 9 voimalan tuulivoimakokonaisuudet. Pienemmät kokonaisuudet ratkaistaan kuntakaavoituksen kautta. Maakuntakaavoituksen pohjaksi laaditussa Keski-Suomen tuulivoimapotentiaalin tarkastelu -selvityksessä Kaijansuon suunnittelualue on todettu olevan tuulivoimapotentiaalia omaava alue.



Kuva 4. Ote Keski-Suomen maakuntakaavasta, Keski-Suomen liitto (2017). Suunnittelualueen likimainen raja on esitetty kuvassa oranssilla katkoviivalla.

Taulukko 3. Keski-Suomen maakuntakaavan kaavamerkinntä, Keski-Suomen liitto (2017)

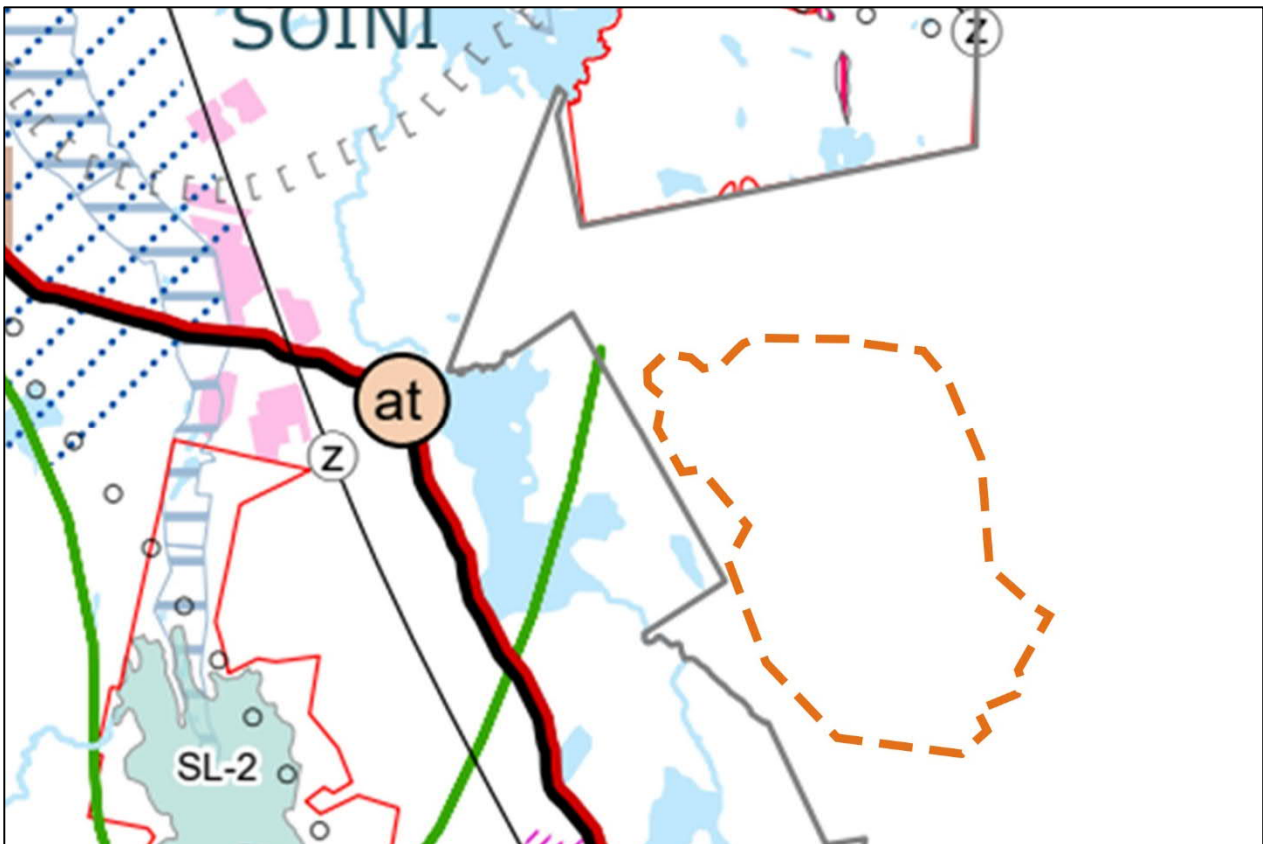
KAAVAMERKINTÄ	SELITE
	<p>Biotalousalueen tukeutuva alue Merkinnällä osoitetaan pääasiassa maa- ja metsätalouskäyttöön tarkoitettuja alueita.</p> <p>Suunnittelumääräys: Alueen suunnittelussa varmistetaan maa- ja metsätalouden ja muiden maaseutuelinkeinojen toiminta- ja kehittämisedellytykset sekä turvataan hyvien ja yhtenäisten metsä- ja peltoalueiden säilyminen maaseutuelinkeinojen käytössä.</p>
	<p>Natura 2000 -alue Merkinnällä osoitetaan Natura 2000 -verkostoon kuuluva alue.</p>
	<p>Luonnonsuojelualue Merkinnällä osoitetaan luonnonsuojelulain nojalla suojeltu tai suojeltavaksi tarkoitettu alue. Alueella on voimassa MRL 33 §:n mukainen ehdollinen rakentamisrajoitus.</p> <p>Suojelumääräys: Alueella ei saa ryhtyä sellaisiin toimenpiteisiin, jotka saattavat vaarantaa alueen suojeluarvoja. Suojelumääräys on voimassa, kunnes suojelualue varsinaisesti perustetaan.</p> <p>Naturaan tai suojeluohjelmiin kuulumattomat alueet on eritelty alueluettelossa ja niiden toteutus perustuu vapaaehtoisuuteen.</p>
	<p>Ulkoilureitti Merkinnällä osoitetaan Keski-Suomen maakuntaura ja eräitä muita sitä tukevia ulkoilureittejä ohjeellisina.</p>
	<p>Moottorikelkkailureitti</p>
	<p>Kulttuuriympäristön vetovoima-alue Merkinnällä osoitetaan maakunnan kulttuuriympäristön monimuotoiset aluekeskittymät.</p> <p>Suunnittelumääräys: Alueen kehittämisessä tulee hyödyntää kulttuuriympäristön monimuotoisuutta. Alueidenkäytön suunnittelulla edistetään kulttuuriympäristöjen kestävää käyttöä ja hoitoa. Alueilla metsien hoito ja käyttö perustuu voimassa olevaan metsälainsäädäntöön.</p>
	<p>Voimalinja</p>
	<p>Seututie</p>
	<p>Maakuntakaavan raja</p>

### 4.3.2 Etelä-Pohjanmaan maakuntakaava

Suunnittelualue sijoittuu Keski-Suomen ja Etelä-Pohjanmaan maakuntarajalle. Etelä-Pohjanmaalla on voimassa seuraavat maakuntakaavat:





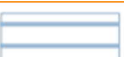







- Etelä-Pohjanmaan kokonaismaakuntakaava ja (hyväksytty 1.12.2003 ja tullut voimaan 23.5.2005)  
Etelä-Pohjanmaan kokonaismaakuntakaavan muutos (tullut voimaan 5.12.2006)
- Etelä-Pohjanmaan 1. vaihemaakuntakaava (hyväksytty 11.5.2015 ja tullut voimaan 30.10.2016)
- Etelä-Pohjanmaan 2. vaihemaakuntakaava ja (hyväksytty 30.5.2016 ja tullut voimaan 11.8.2016)  
Etelä-Pohjanmaan 2. vaihemaakuntakaavan muutos (hyväksytty 2.12.2019 ja tullut voimaan 21.4.2020)
- Etelä-Pohjanmaan 3. vaihemaakuntakaava. (hyväksytty 3.12.2018 ja tullut voimaan 23.8.2021)

Etelä-Pohjanmaan liitossa on vireillä maakuntakaavan uudistaminen ja tavoitteena on, Etelä-Pohjanmaan maakuntakaavan 2050 hyväksyntä vuonna 2024. Voimaan astuessaan se tulee kumoamaan aiemmat kokonais- ja vaihemaakuntakaavat.



Kuva 5. Ote Etelä-Pohjanmaan maakuntakaavayhdistelmästä, Etelä-Pohjanmaan liitto (2021). Suunnittelualueen liikimäinen raja on esitetty kuvassa oranssilla katkoviivalla.

Taulukko 4. Ote Etelä-Pohjanmaan maakuntakaavayhdistelmästä, Etelä-Pohjanmaan liitto (2021).

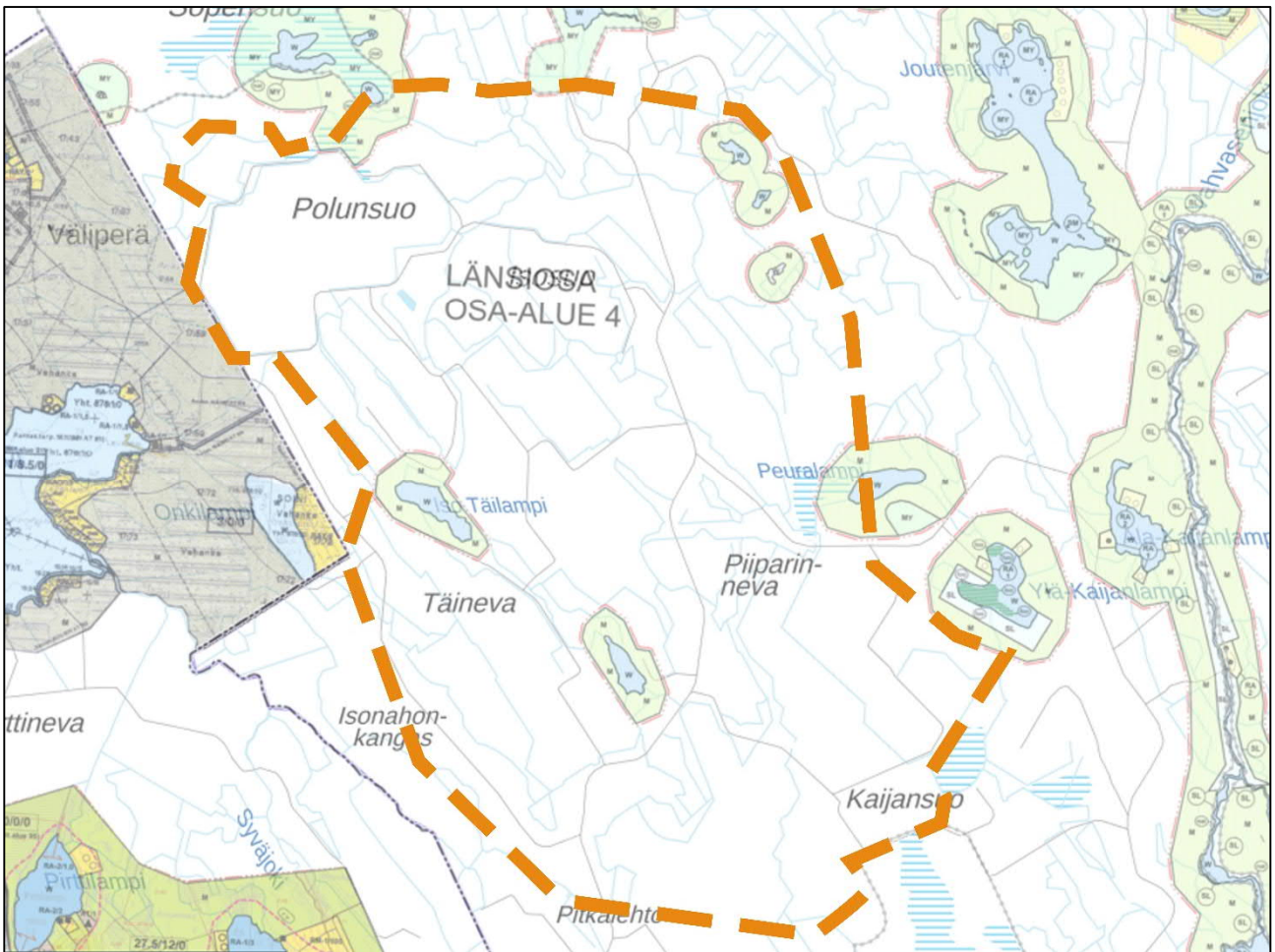
KAAVAMERKINTÄ	SELITE
	Luonnonsuojelualue SL-2
	Natura 2000 -verkostoon kuuluva alue
	Matkailun vetovoima-alue
	Turvetuotantoalue
	Pohjavesialue
	Erytysuojelua vaativa vesistö
	Tuulivoimaloiden alue
	Kylä
	Voimajohto
	Merkittävästi parannettava valta- tai kantatie, seututie tai yhdystie
	Ohjeellinen ulkoilureitti
	Ohjeellinen moottorikelkkailun runkoreitti

## 4.4 Yleiskaavoitus

### 4.4.1 Karstulan itäisten ja läntisten vesistöjen yleiskaava



Suunnittelualueelle sijoittuu osittain Karstulan itäisten ja läntisten vesistöjen oikeusvaikutteisen rantaosayleiskaavan (länsiosan osa-alue 4) alueelle (Kuva 6), jonka Kaijansuon osayleiskaava tulee voimaantullessaan korvaamaan suunnittelualueen osalta. Karstulan itäisten ja läntisten vesistöjen yleiskaava on hyväksytty Karstulan kunnanvaltuustossa 15.2.2021. Kaavan itäistä, pohjoista sekä kaakkoista osaa koskevat osa-alueet ovat tulleet voimaan 15.4.2021. Kaavan läntinen osa-alue (lukuun ottamatta tilan Yläjoki ja tilan Ketola aluetta) on tullut voimaan 1.6.2021. Karstulan itäisten ja läntisten vesistöjen yleiskaavassa suunnittelualueelle on osoitettu maa- ja metsätalousvaltaisia alueita (M) sekä vesialueita (W). Lähimmät rakentumattomat rakennuspaikat sijoittuvat noin 1.5 km etäisyydelle alustavista voimalapaikoista.





Kuva 6. Yleiskaavoitus suunnittelualueella, Pohjoisen Keski-Suomen karttapalvelu (2022).

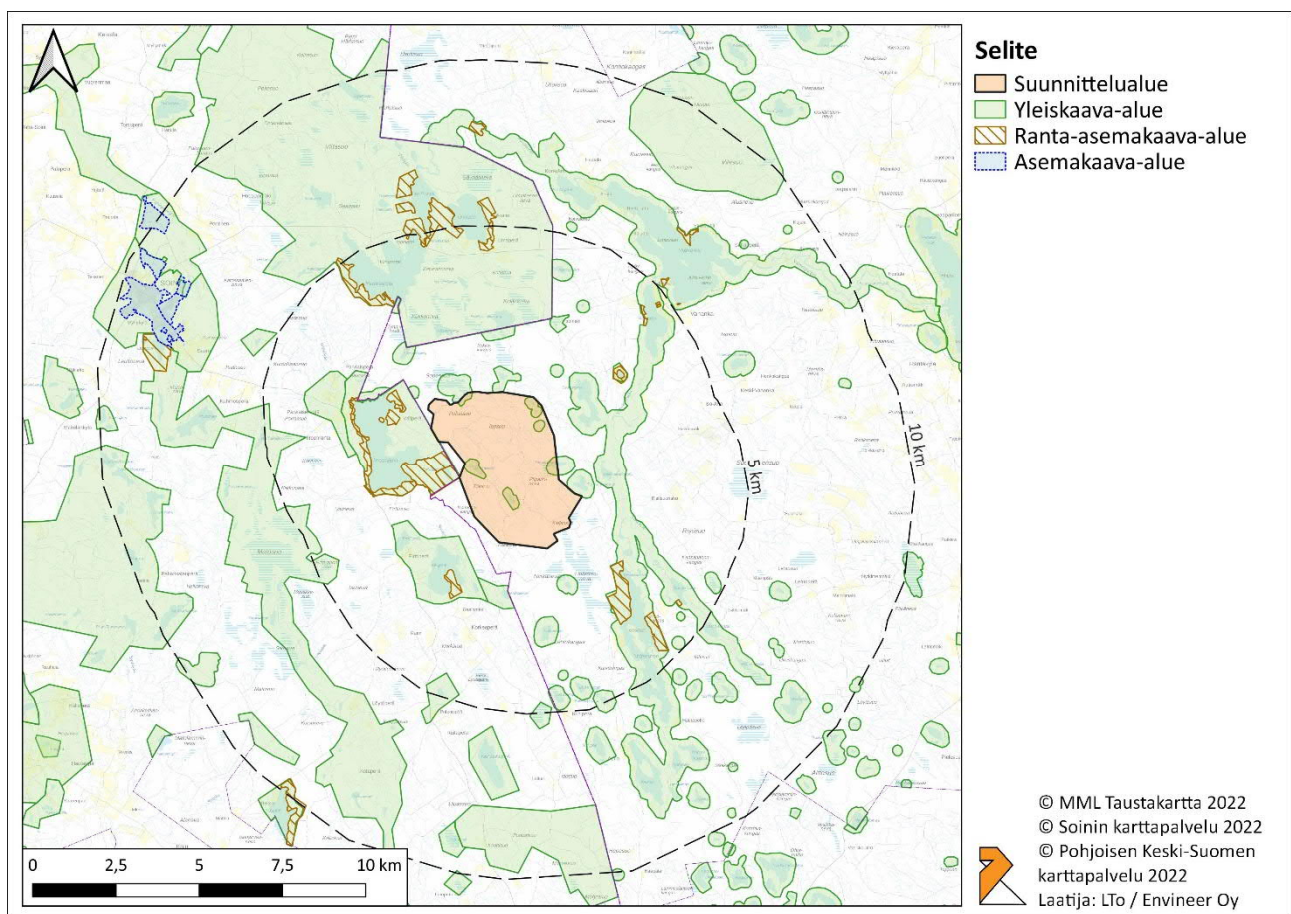
Taulukko 5. Karstulan itäisten ja läntisten vesistöjen rantaosayleiskaavan kaavaselitykset ja -määräykset. (Pohjoisen Keski-Suomen karttapalvelu).

KAAVAMERKINTÄ	SELITE
	<p>Maa- ja metsätalousvaltainen alue</p> <p>MRL:n 43 §:n 2 mom:n perusteella määrätään, että M- alueella on asuin- ja lomarakentaminen kielletty.</p> <p>M- alueilta on asuin- ja lomarakennusoikeus siirretty maanomistajakohtaisesti AM-, AO-, RM-, RA-, RA-1- ja RA-2 alueille sekä Sa- merkinnöille.</p> <p>Alueen rakentamisessa noudatetaan kunnan rakennusjärjestyksen määräyksiä, ellei kaavassa ole toisin osoitettu.</p>
	Vesialue

## 4.4.2 Soinin rantayleiskaava

Suunnittelualue sijoittuu Karstulan ja Soinin kunnan rajalle rajautuen lännessä Soinin isoimmat vesistöt kattavaan Soinin rantayleiskaavaan (Kuva 7), joka on hyväksytty kunnanvaltuustossa 18.2.2000. Soinin rantayleiskaavasta on laadittu Jokijärven alueelle tarkistus, joka on hyväksytty kunnanvaltuustossa 15.6.2009. Soinin kunta on vuonna 2021 käynnistänyt Soinin rantayleiskaavan liiroonjärven ympäristöä koskevan päivityksen (Vaihe 1 Ilroonjärvi, Paskolampi ja Onkilampi).

Soinin rantayleiskaavassa suunnittelualueita lähimmille osille on osoitettu maa- ja metsätalousvaltaista aluetta (M), sekä loma-asuntoalueita (RA). Lähimmät rantayleiskaavan mukaiset rakennuspaikat, joilla ei ole ranta-asemakaavaa, ovat rakentuneet. Lähimmät rakentumattomat paikat sijaitsevat noin 2.5 km (VE1) etäisyydellä alustavista voimalapaikoista (Kuva 6).



Kuva 7. Yleis- ja asemakaavoitus suunnittelualueella ja sen läheisyydessä.

## 4.5 Asema- ja ranta-asemakaavoitus

Suunnittelualue ei sijoitu asemakaavoitetulle alueelle. Lähimmät asemakaavoitetut alueet sijoittuvat alueen länsipuolelle Soinin kunnan alueelle noin 8 km etäisyydelle.

Suunnittelualueita lähimmät, Soinin liiroonjärven ja Jokijärven alueelle sijoittuvat, ranta-asemakaavoitetut alueet ovat:

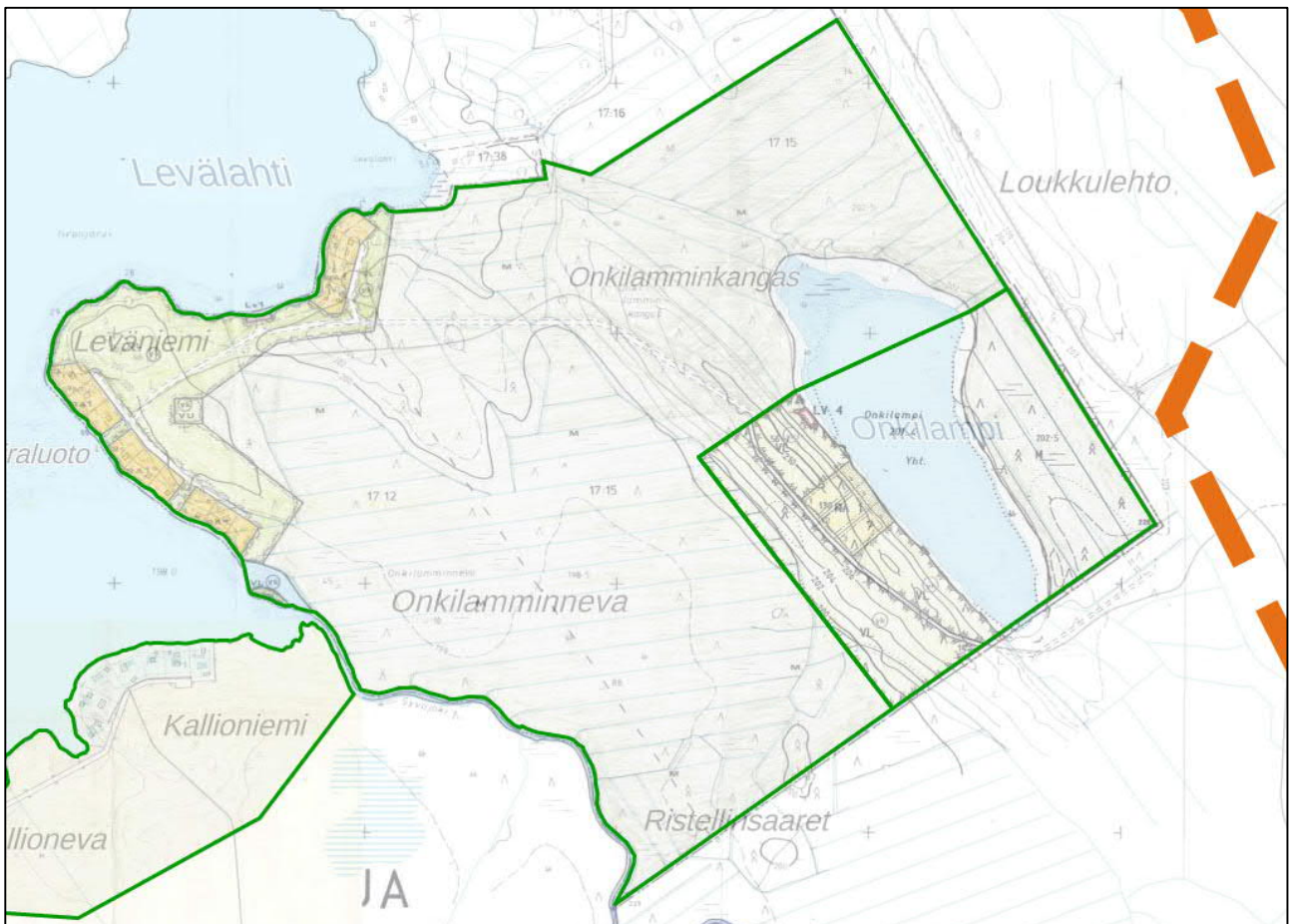


- Iiroonjärven ranta-asemakaava (1974)
- Iiroonjärven ranta-asemakaavan muutos ja laajennus (1982)
- Kankaanpään ranta-asemakaava (1988)
- Kankaanpään ranta-asemakaavan muutos (1999)
- Leväniemen ja Onkilammen ranta-asemakaava (1991)
- Leväniemen ja Onkilammen ranta-asemakaavan muutos (1999)
- Jokijärven ranta-asemakaava (1991)

Suunnittelualueita lähimmät, yli 2 km etäisyydelle sijoittuvat, Karstulan kunnan ranta-asemakaava-alueet ovat

- Vahangan ranta-asemakaava-alue (1994)
- Leenalalan ranta-asemakaava-alue (1991)

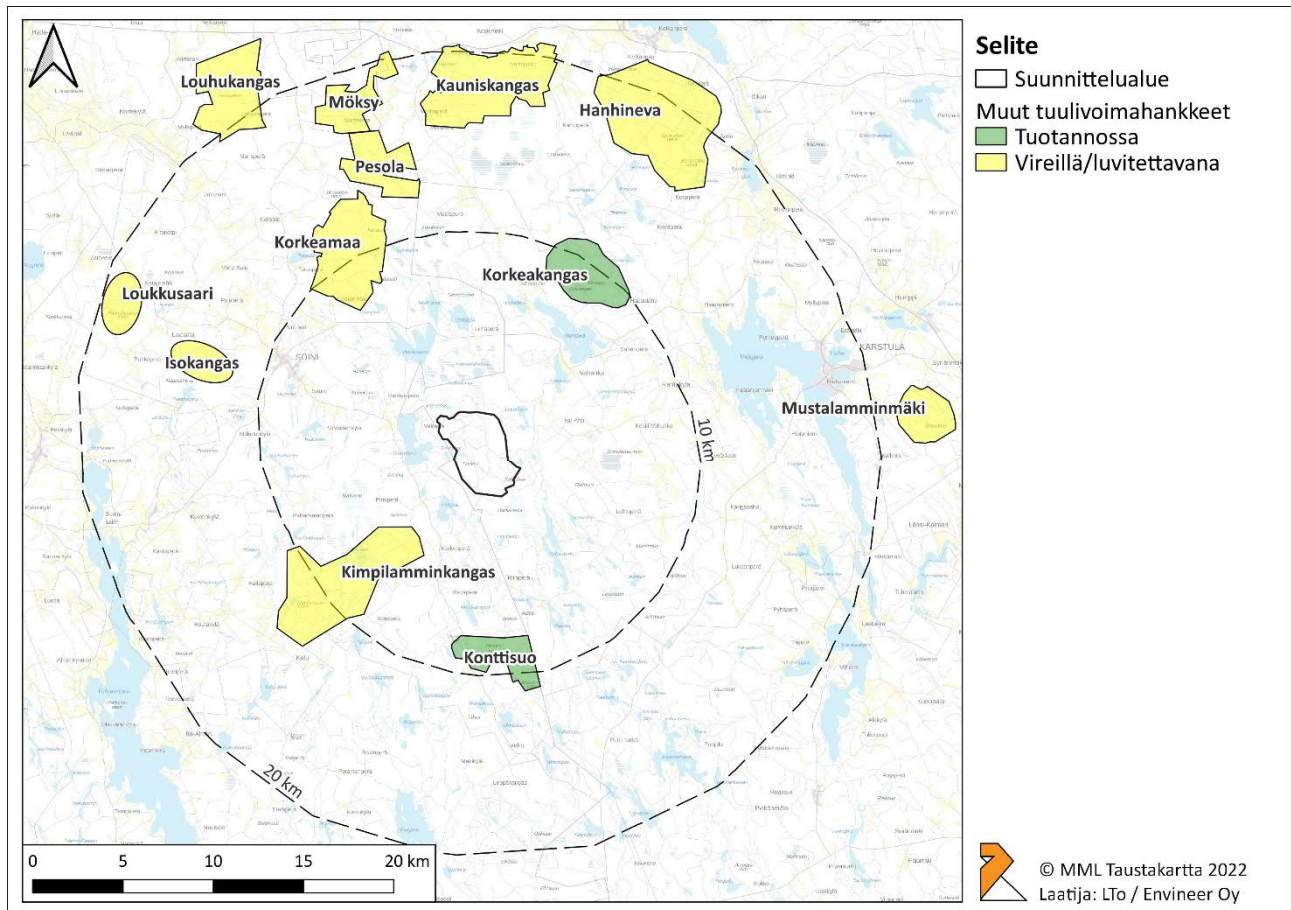
Leväniemen ja Onkilammen ranta-asemakaavassa ja ranta-asemakaavan muutoksessa suunnittelualueen läheisyyteen on osoitettu maa- ja metsätalousaluetta (M), lähivirkistysalueita (VL) ja loma-asuntojen korttelialueita (RA 1). Lähimmät rakennuspaikat sijaitsevat Onkilammen länsirannalla noin 1.6 km lähimmästä voimalapaikasta (Kuva 8).



Kuva 8. Ote ranta-asemakaavoituksesta suunnittelualueen välittömässä läheisyydessä Soinin Onkilammen alueella, Soinin karttapalvelu (2022). Suunnittelualueen likimainen rajaus on esitetty kuvassa oranssilla katkoviivalla.

## 4.6 Liittyminen muihin tuulivoimahankkeisiin

Kaijansuon suunnittelualueen läheisyydessä noin 20 km etäisyydellä tarkasteltuna sijaitsee useita eri vaiheessa olevia tuulivoimahankkeita (Kuva 9 ja Taulukko 6).



Kuva 9. Suunnittelualueita lähimmät muut tuulivoimahankkeet ja tuotannossa olevat tuulivoima-alueet, Tuulivoimayhdistys (2022).

Taulukko 6. Suunnittelualueen läheisten tuulivoimahankkeiden hankekehittäjät/omistajat, tila ja voimaloiden lukumäärä, Tuulivoimayhdistys (2022)

Nimi	Hankekehittäjä / Omistaja*	Tila	Voimaloiden lukumäärä
Hanhineva	Energiequelle Oy	Vireillä/luvitettavana	34
Kauniskangas	Westwind Oy	Vireillä/luvitettavana	15
Kimpilamminkangas	Energiequelle Oy	Vireillä/luvitettavana	29
Pesola	Suomen Hyötytuuli Oy	Vireillä/luvitettavana	7–8
Mustalamminmäki	Falck Renewables	Vireillä/luvitettavana	5
Loukkusaari	Suomen Hyötytuuli Oy	Vireillä/luvitettavana	3
Korkeamaa	OX2 Finland Oy	Vireillä/luvitettavana	19
Isokangas	Suomen Hyötytuuli Oy	Vireillä/luvitettavana	3
Möksy	Ilmatar Alajärvi-Möksy Oy	Vireillä/luvitettavana	13
Louhukangas	Ilmatar Alajärvi-Louhukangas Oy	Vireillä/luvitettavana	26
Konttisuono	Downing LLP*	Tuotannossa	7
Korkeakangas	Aquila Capital*	Tuotannossa	9



## 5 SELVITYKSET JA VAIKUTUSTEN ARVIOINTI

Maankäyttö- ja rakennuslain 9 §:n mukaan kaavan tulee perustua kaavan merkittävät vaikutukset arvioivaan suunnitteluun ja sen edellyttämiin tutkimuksiin ja selvityksiin. Kaavan vaikutuksia selvittäessä otetaan huomioon kaavan tehtävä ja tarkoitus. Selvitykset on tehtävä koko siltä alueelta, jolla kaavalla voidaan arvioida olevan olennaisia vaikutuksia.

YVA-menettelyn aikana on laadittu/laaditaan seuraavat selvitykset, jotka toimivat kaavoituksen selvitysaineistona:

- Näkemäalueanalyysi
- Maisemaselvitys ja havainnekuvat
- Arkeologinen inventointi
- Melumallinnus
- Välkemallinnus
- Asukaskysely
- Luontoselvitykset (kasvillisuus- ja luontotyypit, linnusto, liito-oravat, lepakot, viitasammakot, suurpedot ja metsäpeurat)
- Natura-arviointi
- Ilmastovaikutusten arviointi

Selvityksinä huomioidaan soveltuvin osin myös maakunnalliset inventoinnit ja selvitykset, jotka on laadittu maakuntakaavan taustaksi.

Vaikutusten arviointi pohjautuu hankkeesta laadittavaan, YVA-lain mukaiseen ympäristövaikutusten arviointiin. Ympäristövaikutusten arvioinnin tuloksista kootaan kaavaselostukseen keskeiset vaikutukset maankäyttö- ja rakennuslain (MRL) 9 § ja -asetuksen 1 § mukaisesti. Vaikutuksia arvioidaan tällöin:

MRL 9 § ja MRA 1 § mukaisesti vaikutuksia arvioidaan suhteessa:

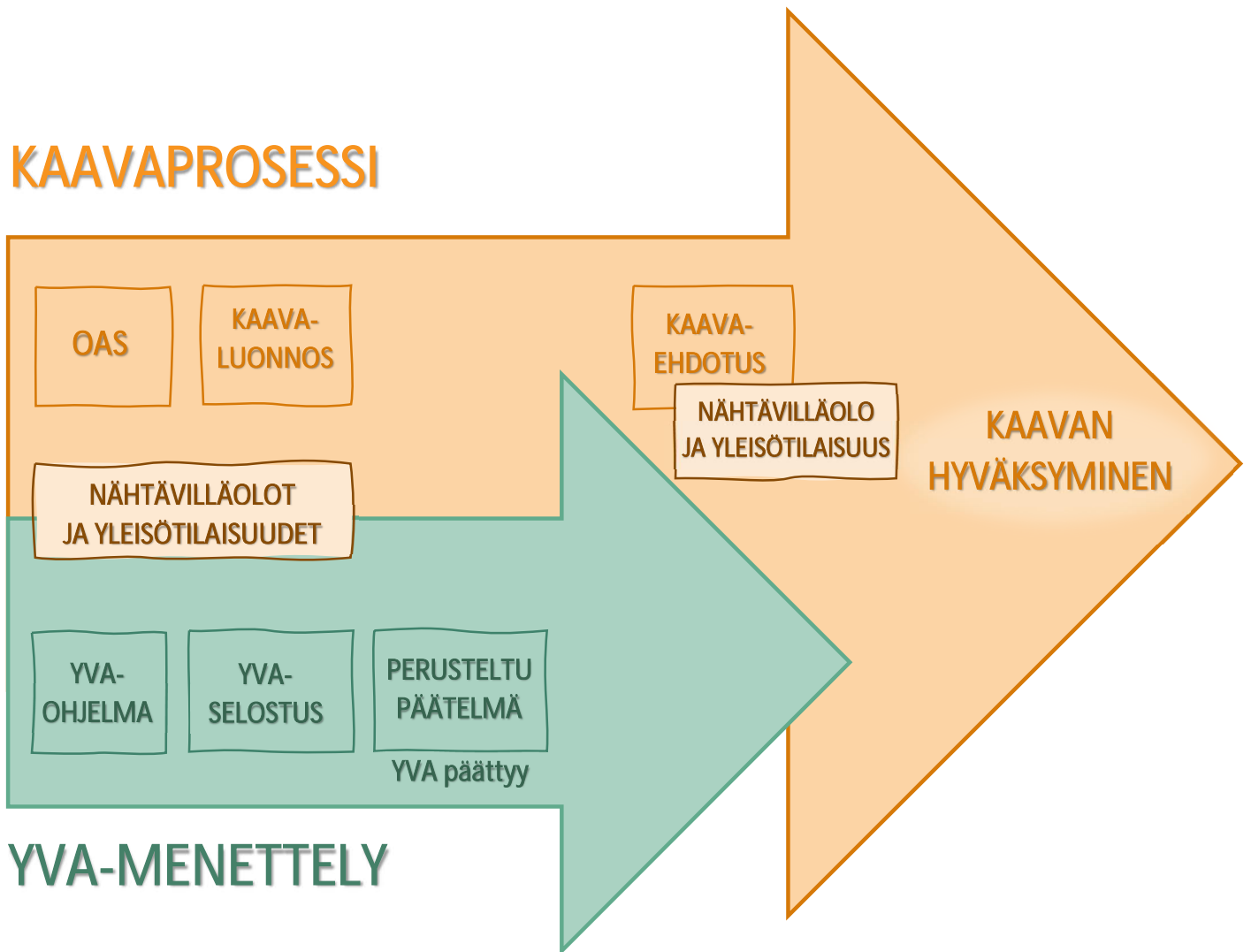
- 1) ihmisten elinoloihin ja elinympäristöön,
- 2) maa- ja kallioperään, veteen, ilmaan ja ilmastoon,
- 3) kasvi- ja eläinlajeihin, luonnon monimuotoisuuteen ja luonnonvaroihin,
- 4) alue- ja yhdyskuntarakenteeseen, yhdyskunta- ja energiatalouteen sekä liikenteeseen,
- 5) kaupunkikuvaan, maisemaan, kulttuuriperintöön ja rakennettuun ympäristöön,
- 6) elinkeinoelämän toimivan kilpailun kehittymiseen.

Arviointimenetelmät kuvataan tarkemmin ympäristövaikutusten arviointiohjelmassa.

# 6 KAAVOITUKSEN JA YVA-MENETTELYN YHTEENSOVITTAMINEN

Kaijansuon osayleiskaavoitus ja YVA-menettely etenevät aikataulullisesti rinnakkain. YVA-ohjelmasta ja OAS-vaiheesta sekä YVA-selostuksesta ja kaavaluonnosvaiheesta järjestetään yhteiset yleisötilaisuudet. Kaavaehdotus voidaan asettaa nähtäville vasta, kun YVA-selostuksesta on saatu perusteltu päätelmä. Osayleiskaavan laadinnassa hyödynnetään YVA-menettelyn yhteydessä laadittavaa ympäristövaikutusten arviointia ja muita tehtäviä selvityksiä.

## KAAVAPROSESSI

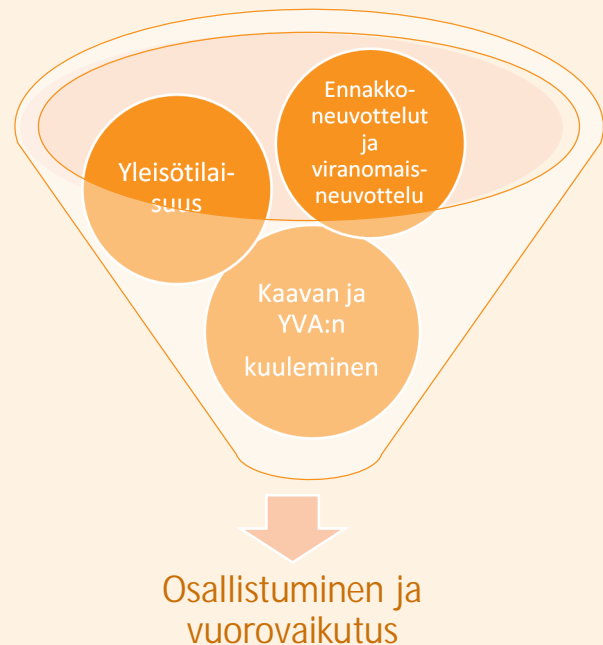


# 7 KAAVAPROSESSI JA VUOROVAIKUTUS

## 7.1 Osalliset

Maankäyttö- ja rakennuslain (62 §) mukaisesti Kaijansuon osayleiskaavoituksen osallisia ovat:

- Alueen maanomistajat
- Ne, joiden asumiseen, työntekoon, tai muihin oloihin kaava saattaa huomattavasti vaikuttaa
  - Kaavan vaikutusalueen asukkaat ja maanomistajat sekä yritykset ja elinkeinonharjoittajat
- Viranomaiset ja yhteisöt, joiden toimialaa suunnittelussa käsitellään
  - Karstulan kunnan eri hallintokunnat
  - Soinin kunta
  - Keski-Suomen ELY-keskus
  - Etelä-Pohjanmaan ELY-keskus
  - Keski-Suomen liitto
  - Etelä-Pohjanmaan liitto
  - Keski-Suomen museo (Keski-Suomen alueellinen vastuumuseo)
  - Seinäjoen museot (Etelä-Pohjanmaan alueellinen vastuumuseo)
  - Länsi- ja Sisä-Suomen aluehallintovirasto AVI
  - Pohjoisen Keski-Suomen ympäristötoimi
  - Puolustusvoimat, 3. Logistiikkarykmentti
  - Liikenne- ja viestintävirasto Traficom
  - Väylävirasto
  - Keski-Suomen Pelastuslaitos
  - Metsähallitus
  - Metsäkeskus
  - Luonnonvarakeskus LUKE
  - Riistakeskus
  - MTK Keski-Suomi
  - MHY Keski-Suomi ja MHY Karstula-Kyyjärvi
  - Ilmatieteen laitos
  - Fingrid Oyj
  - Elenia verkko Oy
  - Digita Oyj
  - Telia Finland Oyj
  - Elisa Oyj
  - DNA Oyj
  - Finavia Oyj
  - Fintraffic Lennonvarmistus Oy
  - Suomen Erillisverkot Oy
  - Karstulan-Kyyjärven riistanhoitoyhdistys
  - Suomenselän lintutieteellinen yhdistys ry
  - Luonnonsuojeluliitto, Keski-Suomen piiri ry
  - Vahangan kalaskuskunta
  - Suomen metsästäjäliiton Keski-Suomen piiri; Sisäsuomen metsästysseura eli SSMS Peuralammen hirviseurue, Vahangan Eränkävijät, Ranta-Vahan Erä, Lehtoperän Erämiehet, Punsan Erä
  - Karstulan yrittäjät
  - Kangasahon kyläyhdistys
  - Kouheron kelkkailijat
  - Neova Oy (alueen tuulivoimatoimija)
- Muut osalliset



## 7.2 Osallistuminen, vuorovaikutuksen järjestäminen ja viranomaisyhteistyö



SYYSKUU 2022 - MAALISKUU 2023

### VIREILLETULO

#### Osayleiskaavan vireilletulo

- Vireilletulosta tiedotetaan paikallislehdessä ja Karstulan kunnan kotisivuilla sekä kirjeitse kaava-alueen ja naapurikiinteistöjen maanomistajille, mikäli maanomistajan osoitetiedot ovat saatavilla.
- Osallistumis- ja arviointisuunnitelma (OAS) asetetaan nähtävillä vähintään 30 päivän ajaksi. OAS:sta voi jättää mielipiteensä nähtävilläoloaikana.
- Järjestetään yhteinen yleisötilaisuus YVA-menettelyn kanssa osallistumis- ja arviointisuunnitelman sekä ympäristövaikutusten arviointiohjelman nähtävilläoloaikana

#### Viranomaisyhteistyö

- Järjestetään aloitusvaiheen viranomaisneuvottelu
- Viranomaisilta pyydetään lausunto

OAS ja YVA-ohjelma pidetään nähtävillä samanaikaisesti.



## VALMISTELUVAIHE

### Kaavan valmisteluvaihe

- Valmisteluvaiheen kuulemisesta kuulutetaan lehti-ilmoituksella ja kunnan nettisivuilla sekä kirjeitse kaava-alueen ja naapurikiinteistöjen maanomistajille, mikäli maanomistajan osoitetiedot ovat saatavilla.
- Osayleiskaavaluonnoksen aineisto pidetään nähtävillä vähintään 30 päivää. Kaavaluonnoksesta voi jättää mielipiteensä kaavan nähtävilläoloaikana. (MRL 62 § ja MRA 30 §)
- Järjestetään yhteinen yleisötilaisuus YVA-menettelyn kanssa kaavaluonnoksesta sekä ympäristövaikutusten arviointiselostuksesta nähtävilläoloaikana.

### Viranomaisyhteistyö

- Ennen luonnoksen nähtävälle asettamista pidetään tarvittaessa viranomaisten kanssa työneuvottelu.
- Viranomaisilta pyydetään lausunto.

Osayleiskaavaluonnos ja YVA-selostus pidetään nähtävillä samanaikaisesti.

## EHDOTUSVAIHE

### Kaavan ehdotusvaihe

- Kaavaehdotuksen kuulemisesta tiedotetaan lehti-ilmoituksella ja kunnan nettisivuilla sekä kirjeitse kaava-alueen ja naapurikiinteistöjen maanomistajille, mikäli maanomistajan osoitetiedot ovat saatavilla.
- Kaavaehdotusaineisto pidetään nähtävillä vähintään 30 päivää. Kaavaehdotuksesta voi jättää muistutuksen kaavan nähtävilläoloaikana. (MRL 65 § ja MRA 19 §)
- Järjestetään yleisötilaisuus kaavaehdotuksen nähtävilläoloaikana.

### Viranomaisyhteistyö

- Järjestetään tarvittaessa viranomaisneuvottelu.
- Viranomaisilta pyydetään lausunto.

Ehdotusvaiheen yleisötilaisuus järjestetään kaavaehdotuksen nähtävillä oloaikana.

## HYVÄKSYMISVAIHE

Kaavaehdotuksesta annetuista muistutuksista ja lausunnoista annetaan perustellut vastineet.

- Perusteltu vastine lähetetään niille, jotka ovat toimittaneet osoitetietonsa. (MRL 65 §)

Kunnanvaltuusto päättää kaavaehdotuksen hyväksymisestä

- Kunnanvaltuustolla on hyväksymisen toimivalta ja päätös voi olla myönteinen tai kielteinen. Hyväksymistä koskevasta päätöksestä kuulutetaan (MRL 67 § ja MRA 94 §).
- Hyväksymispäätöksestä tiedotetaan niille muistutuksen tehneille ja osallisille, jotka ovat sitä kaavan nähtävillä ollessa pyytäneet ja joiden osoitetiedot ovat saatavilla (MRA 94 §).

## MUUTOKSENHAKU

Kaavan hyväksymistä koskevaan päätökseen haetaan muutosta valittamalla hallinto-oikeuteen siten, kun kuntalaissa säädetään (MRL 188 §). Valitusaika on 7 + 30 vuorokautta valtuuston pöytäkirjan julkaisemisesta. Jos valituksia ei jätetä, kaava astuu voimaan kuulutuksella (MRA 93 §).

Kuulutukset julkaistaan Karstulan kunnan internetsivuilla <https://karstula.fi/> ja Viispiikkinen-paikallislehdessä.

Vireilletulo- ja valmisteluvaiheen mielipiteet sekä ehdotusvaiheen muistutukset jätetään osoitteeseen:

Karstulan kunta  
Tekninen palvelukeskus  
Virastotie 4  
43500 Karstula



tai sähköpostitse osoitteeseen  
[kirjaamo@karstula.fi](mailto:kirjaamo@karstula.fi)

## 7.3 Kaavoituksen ja YVA-menettelyn alustava aikataulu

Hankkeen kaavoitusta ja ympäristövaikutusten arviointia laaditaan erillismenettelyllä. Kaavaprosessi ja YVA-menettely etenevät aikataulullisesti rinnakkain. YVA-ohjelmasta ja OAS-vaiheesta sekä YVA-selostuksesta ja kaavaluonnosvaiheesta järjestetään yhteiset yleisötilaisuudet.

Taulukko 7. Kaavoituksen ja YVA-menettelyn alustava aikataulu.

VUOSI	2022				2023								2024					
KUUKAUSI	9	10	11	12	1	2	3	4	5	6	7	8	9	10	11	12	1	2
Aloituskokous	■																	
<b>OAS laadinta</b>	■	■	■															
OAS nähtävillä					■	■												
Yleisötilaisuus					■													
Viranomaisneuvottelu			■															
OAS palaute							■	■										
<b>Kaavaluonnoksen laatiminen</b>					■	■	■	■	■									
Viranomaisneuvottelu								■										
Valmisteluvaiheen kuuleminen										■								
Valmisteluvaiheen yleisötilaisuus										■								
Lausunnot ja mielipiteet												■	■					
<b>Kaavaehdotuksen laatiminen</b>												■	■	■				
Ehdotusvaiheen kuuleminen															■			
Yleisötilaisuus															■			
Lausunnot ja muistutukset																■		
Kaavaehdotuksen viimeistely																■	■	
Kaavaehdotuksen hyväksyntä																	■	■
<b>YVA-ohjelman laatiminen</b>	■	■	■															
YVA-ohjelma nähtävillä					■	■												
Yhteysviranomaisen lausunto							■											
Yleisötilaisuus					■													
<b>YVA-selostuksen laatiminen</b>					■	■	■	■										
YVA-selostus nähtävillä								■	■									
Yleisötilaisuus									■									
Yhteysviranomaisen päätelmä												■						

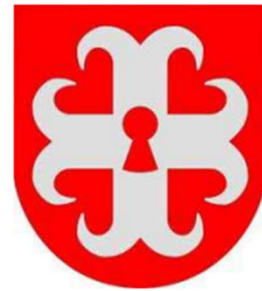
## 8 YHTEYSTIEDOT

Karstulan kunta  
Virastotie 4  
43500 Karstula  
[www.karstula.fi](http://www.karstula.fi)

Kunnanjohtaja  
Pekka Kanervio  
puh. 044 459 6602  
[pekka.kanervio@karstula.fi](mailto:pekka.kanervio@karstula.fi)

Saarijärven kaupunki /aluearkkitehtipalvelut

Kaavoitusjohtaja Ulla-Maija Humppi puh. 044 459 8405 <a href="mailto:ulla-maija.humppi@saarijarvi.fi">ulla-maija.humppi@saarijarvi.fi</a>	Kaavasuunnittelija Sari Peura puh. 044 459 8210 <a href="mailto:sari.peura@saarijarvi.fi">sari.peura@saarijarvi.fi</a>
--	---



Kaavakonsultti

Plandea Oy  
Pitkäsillankatu 1–3 G  
67100, Kokkola

Yhteyshenkilö / kaavanlaatija, YKS 691  
Ville Vihanta  
050 590 6214  
[ville.vihanta@plandea.fi](mailto:ville.vihanta@plandea.fi)



YVA-konsultti

Envineer Oy  
Piippukatu 7  
40100, Jyväskylä

Yhteyshenkilö  
Janne Huttunen  
050 5700 014  
[janne.huttunen@envineer.fi](mailto:janne.huttunen@envineer.fi)



Hankkeesta vastaava

Neova Oy  
Yrjönkatu 42  
40100 JYVÄSKYLÄ  
puh. 020 790 4000

Yhteyshenkilö  
Päivi Mahosenaho  
puh. 050 3400 628  
[paivi.mahosenaho@neova-group.com](mailto:paivi.mahosenaho@neova-group.com)



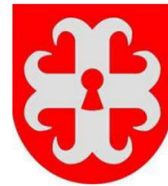


## 9 PALAUTE OSALLISTUMIS- JA ARVIOINTISUUNNITELMASTA

Mahdolliset lausunnot ja mielipiteet osallistumis- ja arviointisuunnitelmasta jätetään osoitteeseen:

Karstulan kunta  
Tekninen palvelukeskus  
Virastotie 4  
43500 Karstula

tai sähköpostitse osoitteeseen  
[kirjaamo@karstula.fi](mailto:kirjaamo@karstula.fi)





envineer.fi